

12. ARCHEOLOGIE TRAMPINGU NA PŘÍKLADU VÝZKUMU „KACHNÍHO ÚDOLÍ“ U STŘÍBRA (PLZEŇSKÝ KRAJ)

Pavel Vařeka – James Symonds

12. 1. Úvod

Trampské hnutí zanechalo signifikantní materiální stopy vypovídající o využívání české kulturní krajiny v rámci jedné z nerozšířenějších volnočasových aktivit ve volné přírodě.¹ V důsledku vývoje v posledních letech dochází k postupnému zániku řady tábořišť a formují se tak specifické archeologické lokality. Původní jednoduché formy trampských osady se ovšem ve 2. polovině 20. století, zejména během 60.–80. let, proměnily v rozsáhlé rekreační areály tvořené v některých případech stovkami a tisícovkami chat, které převrstvily a setřely původní charakter míst vyhledávaných trampy. Pro výzkum „tradičních“ trampských tábořišť musíme proto hledat vhodné lokality v oblastech vzdálených od velkých měst, které byly trampy objevovány a „osídlovány“ později.

Taková lokalita byla identifikována v údolí Otročínského potoka 5 km západně od města Stříbra (Plzeňský kraj). Hlavním cílem archeologického výzkumu realizovaného v roce 2010 bylo testování možností archeologie trampingu, identifikace a klasifikace archeologických stop trampských aktivit v terénu a zachycení jejich odrazu prostřednictvím movitých artefaktů. Dalším záměrem byla komparace výpovědi pramenů různé povahy, které zahrnují kromě archeologických nálezů také dobové fotografie,

1) K trampingu srov. např. *Altmann 2000; 2003; Hurikán 1990; Karela-Kami 1998; Kašák 2009; Krško 2008; Neuvirt 2012; Pohunek 2011; Vinklát 2004; Waic – Kössl 1992.*

trampské kroniky a vzpomínky členů trampských osad i místních obyvatel. V první etapě byl realizován povrchový průzkum údolí, v jehož rámci byly dokumentovány všechny povrchově patrné stopy trampských aktivit. Tři identifikované polohy byly následně testovány menším odkryvem (*Vařeka - Symonds 2011*).² Antropologický výzkum se soustředil na trampy z Plzně, kteří jezdili do údolí od 60. let a na obyvatele sousední vsi Jezerce.³

12. 2. Historie trampů v údolí Otročínského potoka

Údolí Otročínského potoka bylo navštěvováno trampy nejméně od 60. let 20. století. Výhodou této polohy byla dobrá dopravní dostupnost z Plzně vzhledem k blízkosti hlavní železniční trati se zastávkou v Milíkově. Trampský název „Kachní údolí/Duck valley“ byl zřejmě na toto místo přenesen ze stejnojmenného názvu osady, která zde organizovala první doložený potlach 5. 6.-6. 6. 1965 navštívený více než 200 trampy. Potlach byl znovu realizován v roce 1966, roku 1967 se na něm podílely dvě další osady - Bílý losos a Skalnaté údolí, v roce 1968 potlach spolupořádala osada Bisoní údolí. V této době předpokládáme založení tábořiště v blízkosti areálu pro potlachy. Konec 60. let není zatím z hlediska trampských aktivit v Kachním údolí dostatečně dokumentován.⁴

Počátkem 70. let začaly navštěvovat údolí další trampské komunity, které založily v roce 1972 Spojené osady Alberta sestávající z pěti osad, které reprezentoval stejný počet hvězd na osadní vlajce: Manitoba, Kamarádi osady Manitoba, Kondoři, Silverstar a Siouxové. Alberta využívala staré potlachoviště a tábořiště, které bylo opatřeno dřevěnou chatou, později zničenou. Nová chata byla vybudována v roce 1975, ovšem následovalo několik let diskontinuity, neboť Alberta jezdila na jiné místo. Další potlach byl realizován v Kachním údolí až v roce 1981, kdy byla chata ještě stále na místě. Podle vyprávění již zesnulého hajného z Jezerců, zaznamenaného trampy, bylo údolí v 80. letech často navštěvováno vojáky základní služby z přílehlého vojenského útvaru ve Stříbře (VU 8015). Trampská chata byla údajně zničena v roce 1987 v rámci vojenského cvičení.⁵

2) Výzkum byl plzeňskou katedrou archeologie realizován v rámci „Summer Field School of Archaeology“ ve spolupráci s Department of Archaeology University of Sheffield.

3) Výzkum prováděla M. Hertlová (2011) a L. Hollerová (2011) pod vedení T. Hirta z katedry antropologie FF ZČU v Plzni. Později se do výzkumu zapojili i pracovníci katedry archeologie (srov. Rozhovor 27. 3. 2011; Rozhovor 13. 12. 2012; Rozhovor 22. 4. 2013).

4) Kronika T. O. Kachní údolí.

5) Rozhovor 27. 3. 2011; Rozhovor 22. 4. 2013.

Trampové z Alberta se do údolí vrátili až v roce 1991, kdy byl organizován první „porevoluční“ potlach. Další potlachy se konaly pravidelně v červnu až do roku 2008 a zároveň bylo zřízeno nové tábořiště. Místo však podle trampů ztratilo původní kouzlo, neboť les na západním svahu údolí byl částečně vykácen, na potlachovišti byly vysazeny mladé stromky a údolí poznamenalo využívání krosovými motorkáři a cyklisty.⁶ V posledních letech byly nad novým tábořištěm zřízeny pomníčky zemřelých trampů a místo je tak využíváno ke vzpomínkovým setkáním posledních žijících členů Alberta.

12.3. Archeologický výzkum

12.3.1. Nedestruktivní výzkum

Lokalita byla v terénu identifikována ve spolupráci s bývalým členem Alberta (trampská přezdívka „Vykuk“) na jaře 2010. Nalézá se 5 km západně od Stříbra a 1 km východně od vsi Jezerce v hluboce zařízlém údolí Otročínského potoka. Na ostrožnách na západní straně údolí se nacházejí dvě zřejmě pravěká hradiště (*Čtverák - Lutovský - Slabina - Smejtek 2003*, 200–201; *Šaldová 1977*, 145). První fáze výzkumu zahrnovala povrchový průzkum, který zachytil čtyři polohy, které můžeme spojit s trampskými aktivitami. Areál, kde se v letech 1965–2009 pořádaly potlachy (s několikaletými přestávkami v 70. a 80. letech), zaujímal podle informací trampů menší louku ve střední části údolí, která představuje jedinou prostornější část údolního dna (*poloha 1*). Uprostřed louky je stále patrný velký kruh tvořený sbíranými kameny (6,5 x 6,65 m), v jehož střed se nachází pozůstatky ohniště oválného půdorysu mísovité zapuštěného do země (0,95 x 1,98 m). Na východní straně se dochovaly dva vlajkové stožáry v původní poloze, jeden zřícený a dále zásoby dřeva na jižním okraji louky.

Při průzkumu údolí byly identifikovány dvě možné polohy zaniklého tábořiště z 60.–80. let 20. století, jehož přesnou polohu již pamětníci nedokázali identifikovat. První indikovaly relikty malého ohniště o průměru ca 1 m na levém břehu Otročínského potoka, ve vzdálenosti 150 m od areálu potlachů (*poloha 2*). Druhá byla vytipována na základě zarovnané plochy pod strmým východním svahem údolí, taktéž na levém břehu vodoteče, v jejíž blízkosti byla nalezena stará plechová kamna (*poloha 3*).

Tábořiště využívané trampy v posledních letech a v současnosti se nachází 120 m severně od „potlachoviště“ (*poloha 4*). Plocha se nachází při cestě pod východním svahem, od které ji odděluje nízká zídka skládaná

6) Rozhovor 27. 3. 2011.

z kamenů pravděpodobně sbíraných v minulosti na malých polích (mezní pás), která zaujímal dno údolí ještě v 19. století.⁷ Menší ohniště obložené kameny lemují dřevěné lavice z kulatin a prken podložené půlenými špalky, které jsou uspořádány do pětiúhelníku. Ze severní strany se přimyká čtvercovitá konstrukce tvořená půlenými kulatinami podloženými špalky. Ve vzdálenosti 25 m nad tábořištěm je ve strmém svahu pokrytém sutí umístěn při patě dubu památník zemřelých členů Alberty. V březnu 2013 je připomínalo šest plochých kamenů a jeden valoun s bíle provedenými nápisy trampských jmen zesnulých. Data narození a úmrtí jsou uvedena pouze na třech kamenech.⁸

12.3.2. Terénní výzkum odkryvem

Dvojice rovnoběžných sond 1 a 2 o shodné velikosti (1,5 x 6 m) vyloučila přítomnost tábořiště v *poloze 3*. Terasová plošina představovala pozůstatek menší zemědělsky obdělávané plochy využívané zřejmě v 18. a 19. století, jak o tom svědčí drobné zlomky keramiky, které se na pole zřejmě dostaly s hnojením.⁹ Tábořiště bylo prokázáno v *poloze 2*, a to jak sondáží, tak i průzkumem pomocí detektoru kovů. Sonda 4 (0,8 x 1,6 m) odkryla severozápadní část ohniště, které se mísovitě zahlubovalo do terénu a které bylo obloženo menšími kameny (kruh se zachoval na severní a západní straně. Vrchní část výplně tvořila vrstva popela a uhlíků s příměsí jílovité hlíny (4001) a pod ní se nacházela trojice tenkých vrstev popela a uhlíků (4002a, 4002b and 4002c). Propálená vrstvička jílovité hlíny (4005) tvořila zřejmě dno ohniště mladší fáze. Starší fáze zahrnovala původní dno zjištěné v maximální hloubce 0,4 m a vrstvičku uhlíků (4006).

Sonda 3 o velikosti 16 x 16 m byla položena v areálu, kde se pořádaly potlachy (*poloha 1*). Sonda byla rozčleněna do 64 sektorů o rozměrech 2 x 2 m, v jejichž rámci byl odkryt vždy severozápadní kvadrant (celkem 64 m²). Výkop se omezil pouze na svrchní vrstvu drnu a hnědavé hlíny do hloubky 0,1-0,2 m, kde již byly zachyceny aluviální sedimenty vyplňující údolní dno. V sektoru 37 bylo částečně odhaleno ohniště situované uprostřed kamenného kruhu, které se zahlubovalo 0,3 m do terénu. Jeho výplň tvořily celkem 3 vrstvy popela a uhlíků, které oddělovaly tři úrovně propálené jílovité hlíny překryté hnědošedými vrstvičkami jílovité hlíny, které mohou indikovat tři fáze užívání ohniště (úroveň dna ohniště a „sídelních“ hiátů ?).

7) Odlesněné plochy jsou patrné na II. vojenském mapování (1836–1852) i na III. vojenském mapování (1877–1880) v jinak zalesněném údolí (<http://oldmaps.geolab.cz/>).

8) Bodlák (27. 1. 1935 – 23. 12. 2003), Bela, Kužel, Lalák, Sebastián, Špičnick (15. 1. 1954 – 17. 8. 2009), Žehlička (30. 3. 1944 – 4. 3. 2005). Vztah Laláka k hudbě podtrhuje nota. V březnu 2013 zdobila místo ještě vánoční dekorace. Kromě běžných svíček se u kamene s Lalákovým jménem nachází skleněná kulička.

9) Viz pozn. 6.

12.4. Nálezy

12.4.1. Sonda 3

Na zkoumané ploše bylo v 21 sektorech zjištěno 50 drobných nálezů (157 g). Prostorová distribuce artefaktů nevykazuje žádné pravidelnosti. Z nejpočetněji zastoupených kovových nálezů se jedná o 7 recentních lisovaných hřebů (sektory 38, 40, 43, 58), 5 zátek od piva (Bernard, Gambrinus, Svijany, 2x neurčitelné; sektory 19, 25, 62) a přepálené kousky barevného kovu (4x amorfní ks, 2x pásky; sektor 59). Drobný útržek staniolu s modrým potiskem pochází snad z obalu taveného sýra (sektor 17). Podařilo se nalézt také čtyři mince, a to dva desetihaléře (ražba z roku 1953 a 1970), jednokorunovou minci (ražba 1967) a dvoukorunovou minci (ražba 1972). Celková hmotnost kovových nálezů činí 112 g (71 %). K plastovým předmětům se řadí útržky igelitu (2x černý, 1x čirý silnější igelit; sektory 4 a 28), snad části fólie či plachty, dále úlomek telefonní karty („TELECARD“, sektor 54), fragmenty válcové nádoby z čirého plastu (3x, sektor 36), část uzávěru pet-lahve (sektor 7), knoflík (sektor 30), gumička a část zřejmě vložky do boty (oba nálezy sektor 24). Celkově plasty reprezentuje 12 nálezů o hmotnosti 14 g. Sklo zastupují 3 střepy pivních lahví (3x, sektory 28 a 38) a střep lahve z čirého skla asi od lihoviny (1x, sektor 28; celkem sklo 19 g, tj. 12 %). Jediným nálezem je zastoupen filtr od cigarety (sektor 9) a keramika (žlutě glazovaný okraj hrnce, sektor 24). Z ekofaktů bylo odebráno celkem 15 drobných uhlíků (sektory 28, 36 a 59).

12.4.2. Sonda 4

Nálezy poskytla pouze vrchní vrstva výplně ohniště 4001, a to celkem 147 ks (1501 g). K nejpočetnějším kovovým nálezům se řadí víčko od zavařovací lahve (zmačkané, opálené, 10 g), opálená hliníková lžice s ulomenou rukojetí (10 g), 1 nábojnice ráže 7,62 mm z útočné pušky (samopalu) vz. 58 (10 g) a celkem 116 hřebů (1166 g). U 105 celých hřebů můžeme zjistit délku, která výrazně kolísá od 2 cm až do 18 cm. Ohnutých bylo 35 hřebů a jejich ohyb se nacházel od 2 do 11 cm od špičky. Celkem bylo nalezeno 28 skleněných střepů (313 g) o maximální velikostní kategorii 7. Z toho 5 střepů čirého skla pochází zřejmě z jediné nádoby, patrně velké zavařovací lahve (2x okraj, 3 stěny). Dalších 9 střepů pochází ze zelených pivních lahví (2x hrdlo, 1x dno, 6x stěny). Zajímavý je nález hrdla s částí zátky, což patrně svědčí o rozbití neotevřené lahve. Ze zelených pivních lahví pochází 14 střepů (1x hrdlo, 5x dno, 8x stěny).

12.4.3. Nálezy z detektoru kovů

Při detektorovém průzkumu v *poloze 2* nebyly získány jen nálezy z kovů, ale při jejich odkryvu se podařilo odhalit také předměty z jiných materiálů. Celkem 202 získaných předmětů (2678 g) členíme dle materiálu do čtyř skupin: kovové artefakty (140 ks, 2099 g; převážně železné předměty), sklo (57 ks,

574 g), plasty (5 ks, 5 g) a textil (25 g). Většina nálezů představuje železný spojovací materiál – 91 hřebů (1465 g), 1 vrut, 1 šroub, 1 pant, 2 železná a 1 hliníkové kování (351 g). Délka hřebů kolísá od 5 do 20 cm (65 měřitelných ks) a ohyb u ohnutých kusů se nachází v délce 2–20 cm od špičky (20 ks). Další kovové artefakty (celkem 110 g) zahrnují kruhová víčka z konzerv (7 ks, průměr 6–9,5 cm), víčka od zavařovacích sklenic nebo skleněných konzerv (2 ks, průměr 7 a 9 cm), zátky od pivních lahví (9 ks, 3 identifikovatelné „Chodovar 11%“), zátky od lihovin (5 ks; 1x „Fernet Stock“) a staniol (3 drobné kousky). Celkem bylo nalezeno 6 nábojnic ráže 7,62 m z útočné pušky (samopalu) vz. 58, z nichž 2 byly roztržené (42 g). Získány byly také dvě prázdné cínové tuby (12 g). První představuje zubní pastu „FRILEX“ (Slovakofarma Hlohovec, n. p.; obsah 50 g) a druhá opalovací krém „NUBIAN“ (Kozmetika Bratislava, n. p.; obsah 14 g). Množství skleněných střepů (57 ks, 574 g) pochází z velkých pětilitrových zavařovacích sklenic (12 ks), pivních lahví (41 ks, 19 zelených a 22 hnědých), lahví od lihovin z čířého skla (4 ks) a ze skleněného půllitru (5 střepů). Odlomený úchyt byl součástí hliníkového ešusu (2 g). K nálezům z plastů se řadí bílá cigaretová špička a dva neurčitelné kousky (celkem 4 g). Textil reprezentují zbytky ponožky růžové barvy menší velikosti, zřejmě dámské.

12.5. Interpretace a diskuse

Údolí Otročínského potoka představuje první záměrně archeologicky zkoumanou tramskou osadu. Interpretací výsledků archeologického výzkumu a jejich komparací s dalšími prameny, kterými jsou vzpomínky trampů, fotografie a tramská kronika se pokusíme zjistit strukturu osady, funkci zjištěných areálů, odraz chování komunity v materiálních pozůstatcích a okolnosti zániku tramského tábořiště.

12.5.1. Areál potlachů

Potlacha jsou pořádány tramskými osadami jednou ročně, přičemž každá z nich udržuje zpravidla pevný, všeobecně známý termín. Z antropologického hlediska můžeme nahlížet na potlacha jako na cyklický rituál potvrzující každoročně vztahy uvnitř sociální skupiny – osady, stejně jako na makroúrovni vztahů s jinými komunitami – osadami. Teprve uspořádáním potlachu a jeho návštěvou členy dalších osad je stvrzena existence osady. Prostor určený potlachu nekoresponduje s tábořištěm, které slouží běžným, všedním tramským aktivitám (obytný areál). Aktivity ceremoniálního charakteru, které podléhají zvláštním pravidlům, vyžadují samostatný, „rituální“ prostor. Centrální místo je vyznačeno tzv. šerifským kruhem, v jehož středu se nachází „posvátné“ ohniště, které bylo dokumentováno v Kachním údolí. Pro běžné účely jako vaření se užívalo druhé ohniště, které jsme povrchové průzkumem nezaznamenali. Podle fotografií se na sledovaném místě nacházely další objekty různého charakteru jako dřevěné platformy, lavičky, stany, indiánské

wigwamy nebo teepee. Potlach začínal v sobotu odpoledne příjezdem pozvaných trampů, zatímco pořádající osada prováděla přípravu již v předstihu.

Charakteristickými odpoledními aktivitami byly trampské sporty (např. vrhání nože, sekery, kamenů) a soutěže (hudba, zpěv, recitace, vyprávění příběhů). Oficiální část začínala se soumrakem na pokyn šerifa osady, kdy byla čtyřmi „ohnivci“ zapálena velká hranice, současně byla zpívána trampská hymna a vztyčena vlajka osady. Kruh kolem ohně směl překročit pouze šerif a „ohnivci“, kteří pečovali o oheň, jenž nesměl být znečištěn vzhazováním žádného odpadu. Šerifova slavnostní zahajovací řeč zahrnovala přivítání účastníků, historii i nové události osady za poslední rok, případné přijetí nových členů, uctění památky zesnulých členů, vyhlášení vítězů odpoledních soutěží apod. Po formální části šerif otevřel kruh odhozením jednoho kamene a potlach pokračoval volnou zábavou až do neděle, kdy bylo místo pečlivě uklizeno (k potlachům osady Alberta *Hertlová 2011*, 45-57; dále *Kronika T. O. Kachní údolí; Rozhovor 27. 3. 2011; Rozhovor 13. 12. 2012; Rozhovor 22. 4. 2013*).

Na základě hmotných reliktnů a výpovědi trampů ztotožňujeme *polo-hu 1* s „potlachovištěm“. Nejvýraznějším pozůstatkem je velký kamenný kruh o průměru 6,7 m, který ohraničuje centrální prostor kolem ohniště. Odkryv vzorku tohoto areálu (64 m²) poskytnul velmi málo nálezů. Celkem 2,4 g na 1 m² prokazuje, že plocha byla udržována velmi čistá a ve vlastním ohništi nebyly zjištěny žádné nálezy. Artefakty získané výkopem svědčí o nezáměrné depozici, o ztrátách předmětů spojených s osobní výbavou a oblečením jako knoflík, gumička do vlasů, útržek vložky do boty a 4 mince. Spojitost dalších velmi drobných předmětů s trampskými aktivitami nelze zcela vyloučit (útržky staniolu, kousky plastové fólie, cigaretový nedopalek, hřebíky - náhodné ztráty?). Přesnější datování aktivit, které zanechaly velmi sporé hmotné pozůstatky, je možno opřít o mince z let 1953, 1967, 1970 a 1972. Vzhledem k jejich delšímu oběhu poskytují časové zařazení využití prostoru louky v nedávné minulosti pouze „post quem“, tedy od 50. do 70. let 20. století, s koncentrací ztrát mincí ražených koncem 60. a počátkem 70. let. Pozoruhodné je, že předměty, které připisujeme záměrné depozici, lze spolehlivě zařadit až do doby po roce 1989 a mohou tak indikovat skupinu či jedince odlišného chování, kteří využívali louku v této době vedle trampů.

Odkryv prokázal dlouhodobou kontinuitu v prostorovém uspořádání areálu. Umístění kamenného kruhu i ohniště bylo stabilní bez jakýchkoliv dokladů posunů. Stratigrafie výplně ohniště naznačuje dlouhodobé užívání se třemi úrovněmi dna, které mohou odpovídat třem vývojovým fázím, které můžeme hypoteticky spojovat s obdobími známými z trampské historie údolí (viz výše). Z dřevěných nadzemních objektů se zachovaly pouze vlajkové stožáry při patě svahu a zásoby dřeva pocházející z nepříliš dávné doby.

12.5.2. Zaniklé tábořiště

Trampské tábořiště nedaleko od areálu pro pořádání potlachů sloužilo běžným aktivitám během víkendů a dovolených. Nejdůležitější a původně vlastně jedinou součástí bylo menší ohniště, které představovalo centrální bod tábořiště. Kolem se sedělo na dřevěných lavicích, na ohništi se vařilo, bylo jediným místem, kde se bylo možno se ohřát a okolo něj se spalo na zemi. Podle trampských zvyklostí byl veškerý odpad deponován do odpadních jam. Později byla při úpatí svahu zbudována dřevěná chata vybavená železnými kamny, rozšířená dokonce o patro, kterou známe z vyprávění trampů a z fotografií.

Zaniklé tábořiště se pamětníkům již nepodařilo v terénu nalézt a pro jeho identifikaci tak bylo nutné zapojit archeologické metody – povrchový průzkum, průzkum detektorem kovů a sondáž (*poloha 2*). Při odkryvu ohniště zachycená stratigrafie jeho výplně svědčí o třech fázích využívání. Nejstarší zanechala pouze tenkou vrstvičku uhlíků a popela, kterou překryla vrstva jílovité hlíny představující zřejmě splach z doby, kdy bylo tábořiště dočasně opuštěno. Následující tři vrstvy uhlíků a popela dokládají další využití ohniště. Absence nálezů svědčí o shodném chování komunity, které ohniště sloužilo. První dvě fáze můžeme spojit s využíváním tábořiště trampy, podle jejichž svědectví sloužilo ohniště vaření a tvořilo významnou součást areálu. Stejně jako v případě *polohy 1* dokumentujeme dlouhodobou stabilitu umístění ohniště a tudíž základní prostorové organizace tohoto areálu. Vzhledem k tomu, že se nepodařilo zjistit polohu odpadních jam, postrádáme nálezy odpadu z tábořiště.

Na rozdíl od starších vrstev však obsahovala nejmladší část výplně ohniště velké množství odpadu (celkem 1,5 kg). Odpadky obdobného charakteru byly také zaznamenány při průzkumu detektorem kovů v celém areálu tábořiště (dalších 2,7 kg). Pokud rozčleníme tyto nálezy z hlediska funkce, můžeme vyčlenit několik skupin, které indikují aktivity realizované v tomto prostoru.

První skupinu spojujeme se zničenou trampskou chatou. Zahrnuje početný stavební spojovací materiál (207 hřebů, 1 vrut, 1 šroub), pant a kování (5 ks). Značná variabilita délky hřebů (2–20 cm) a tloušťky spojovaných prvků, kterou naznačují ohyby hřebů (2–11 cm), svědčí o velké míře improvizace stavební techniky, stejně jako o značně heterogenním materiálu používaném ke stavbě chaty. Chata byla zřejmě rozebrána a použita jako palivové dřevo. Akumulace kratších hřebů v ohništi, delších hřebů, kování a pantu v jeho okolí naznačují pravděpodobný mechanismus destrukce. Větší kusy byly zřejmě rozštípnuty okolo ohniště a menší kusy i s drobnějším stavebním železem pak spáleny v ohništi.

Druhá skupina souvisí s konzumací potravin a alkoholu. Řadíme sem menší plechové konzervy (7 ks), uzávěry zavařovacích sklenic nebo skleněných konzerv (3 ks), staniol pocházející zřejmě z obalů potravin (2 ks) a skleněné

střepy z velkých zavařovacích sklenic o objemu 5 litrů (10 ks). S vařením a konzumací souvisí fragment kus ešusu a hliníkové lžice. Intenzivní konzumaci alkoholu a následné rozbíjení lahví dokládají střepy pivních (64 ks) a lihovinových lahví (4x), dále zátky od piva (9 ks; hrdlo se zátkou naznačuje dokonce rozbití neotevřené lahve), lihovin (5 ks) a rozbitý pivní půllitr (5 ks).

Prázdná tuba od zubní pasty a opalovacího krému slovenské výroby (Kozmetika Bratislava a Slovakofarma Hlohovec, národní podniky) je spojena s osobní hygienou a tělesnou péčí. Zřejmě o kouření cigaret bez filtru svědčí plastová špička. Celkem 7 nábojnic ráže 7,62 mm dokládá střelbu z útočné pušky (tradičně označované jako samopal) československé výroby vz. 58 (sovětský krátký náboj vz. 43, 7,65 x 39; *Dolínek - Karlický - Vácha 1995*, 90, 125). Překvapivý nález růžové ponožky malé velikosti může indikovat přítomnost dívek či žen při těchto akcích. Funkce malých kousků plastu není jasná (obal, podložky ?).

Tyto předměty spojujeme s přítomností vojáků Československé lidové armády, kteří podle svědectví trampů navštěvovali údolí Kachního potoka a zničili chatu v 80. letech, snad v rámci jakéhosi cvičení, o čemž mohou svědčit prázdné nábojnice z útočných pušek (slepé náboje). Destrukce a spálení chaty doprovázené konzumací piva, lihovin a pokuřováním levných cigaret může souviset s nelegálními večírky vojáků základní služby, kteří utíkali z nedalekých kasáren do lesů na okraji výcvikového prostoru.¹⁰ Velikost konzerv odpovídá vojenským konzervovaným dávkám (tzv. „káděčka“) a setkáváme se i s obaly dalších potravin. Konzumací a vaření na otevřeném ohni dokládá lžice a ešus. Velké zavařovací sklenice o objemu 5 l (původně k zavařování okurek) mohly posloužit k přinesení točeného piva z hospody v nedalekém Milíkově.¹¹ Pivní půllitr snad indikuje jistou picí kulturu. Dvě roztržené nábojnice mohou být vysvětleny vzhazováním slepých nábojů do ohně pro zábavu. Určitou osobní hygienu, indikující snad přenocování na místě, dokládá prázdná tuba od zubní pasty. Návštěvu v letním období pak naznačuje tuba od opalovacího krému. Ztráta dámské ponožky v tomto povytce mužském kontextu nabízí své logické vysvětlení v další oblasti aktivit vyhledávaných mladými muži mimo kasárna.

Vojáci využili staré tramské ohniště k pálení kusů rozbité chaty a při provozování zábavy pro sebe vlastní ovšem respektovali danou prostorovou organizaci místa. Stěží bychom našli doklady kontrastnějšího cho-

10) Vojenský útvar 8015 ve Stříbře tvořilo v 80. letech několik jednotek. Byl to především mezi vojáky základní služby nechvalně proslulý 57. motostřelecký pluk, dále pak 25. cisternový prapor, 11. protiletadlový pluk, 1. armádní topografický odřad a 101. letka bezpilotních průzkumných prostředků (http://vojenstvi.cz/vasedotazy_95.htm).

11) Osobní zkušenost ze základní vojenské služby P. Vařeka.

vání a zacházení s odpadem. Namísto trampů seděli kolem ohně „základáci“ pálící konstrukci chaty, kterou za značného úsilí před lety trampská komunita zbudovala, okolo rozbíjeli vypité lahve a místo pokrývali dalším odpadem z kovů, skla a plastu. Datování nejmladší vrstvy trampského tábořiště do doby před rokem 1989 (resp. před začátkem 90. let) dokládá zubní pasta a opalovací krém národních podniků „Kozmetika Bratislava“ a „Slovakofarma Hlohovec“, které byly záhy privatizovány (<http://www.travelatlas.sk/hlohovec/zentiva.html>; http://cs.wikipedia.org/wiki/Spojene_farmaceuticke_zavody) a zrušení vojenské posádky ve Stříbře v roce 1992 (<http://armada.vojenstvi.cz/povalecna/utvary/index.htm>). Potvrzuje se tak ústní podání o zániku tábořiště (viz výše).

12.5.3. Dnešní tábořiště

Tábořiště severně od areálu potlachů (*poloha 4*) je spojeno se současnými trampskými aktivitami. Podle svědectví členů osady bylo založeno v 90. letech a je využíváno příležitostně dodnes. Přímo nad tábořištěm byl v roce 2009 zřízen památník zemřelých členů osady, které symbolicky představuje sedm kamenů s trampskými přezdívkami bývalých kamarádů. Podle vyprávění trampů bylo místo záměrně zvoleno tak, aby „zemřelí“ viděli dobře do svého milovaného údolí i na tábořiště.

12.6. Závěr

Archeologický výzkum v údolí Otročínského potoka západně od Stříbra umožnil v kombinaci s výpovědí trampů, fotografií a kroniky zachytit strukturu, funkce a vývoj trampského osídlení od 60. let 20. století do současnosti.

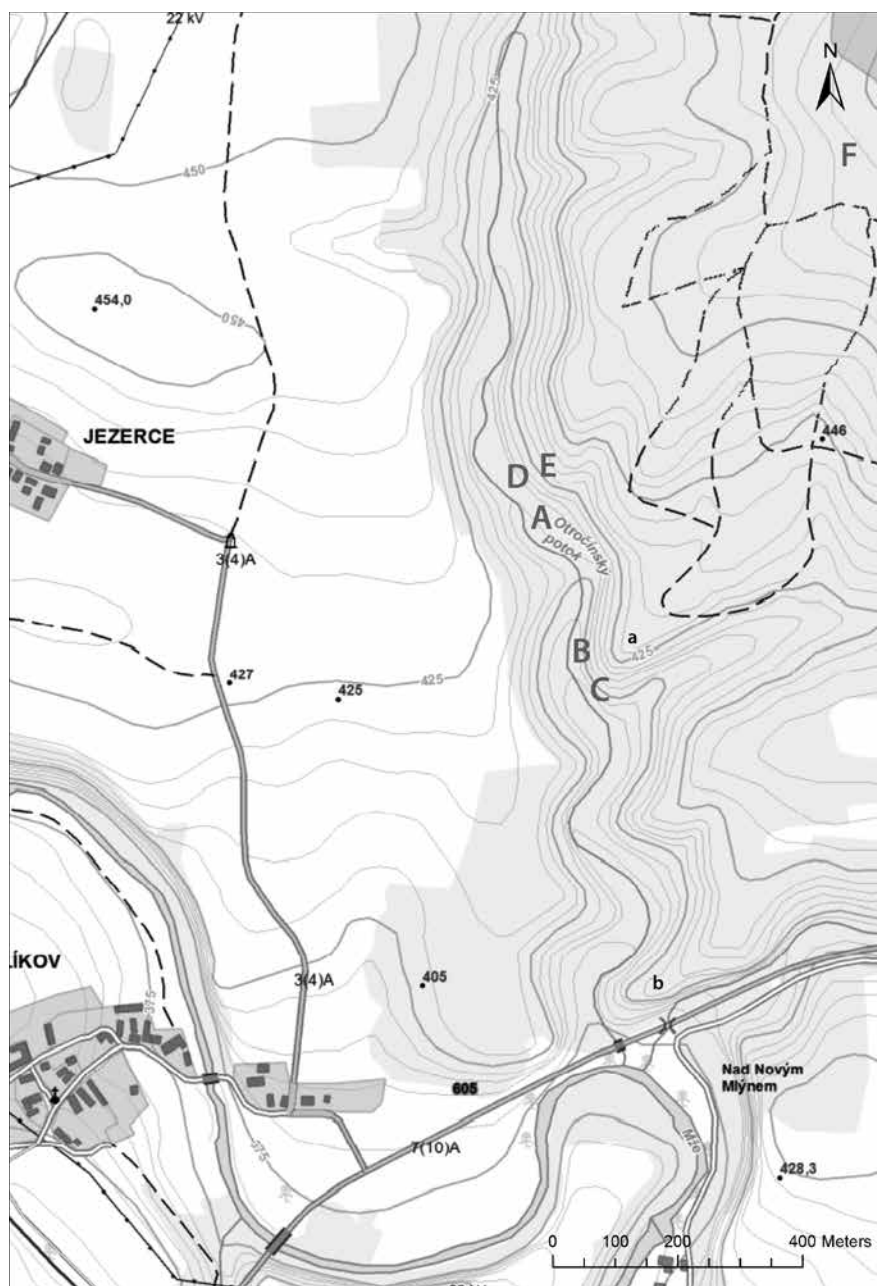
První dokumentovaná skupina trampů z osady „Kachní údolí/Duck valley“, která dala údolí trampské jméno, uspořádala potlach již v roce 1965. Další potlachy následovaly každoročně až do roku 1968. V následujících letech, zřejmě od roku 1970, začaly do údolí jezdit jiné skupiny trampů, kteří v roce 1972 založili „Spojené osady Alberta“. Potlachy pokračovaly až do roku 1975, po přestávce znovu v roce 1981. K jejich obnově došlo až v roce 1991 a následně se pořádaly až do roku 2008. Dnes je již louka zalesňována.

Trampské osídlení tvořily dva areály. Louka ve střední části údolí byla využívána k ceremoniálním shromážděním – „potlachům“, organizovaným osadou každoročně v červnu, které byly navštěvovány 200 – 300 trampy ze spřátelených osad a dalšími hosty. Středobodem bylo „posvátné“ ohniště, kde hořel „čistý“ oheň. Prostor kolem ohniště uzavíral velký kruh skládaný z kamenů o průměru 6,7 m. Tuto symbolickou hranici mohl překročit během formální části shromáždění pouze šerif a „ohnivci“ zažehujícími a udržujícími oheň. Z dřevěných konstrukcí a objektů patrných

na „potlachovišti“ na fotografiích (pódium, totem) se dochovaly pouze dřevěné stožáry na vlajky. Odkryv vzorku areálu, kde byly pořádány potlachy (64 m²), doložil, že pravidla zacházení s odpadem v tomto prostoru byla striktně dodržována a celá plocha byla udržována velmi čistá. Drobné nálezy zahrnují převážně náhodné ztráty mincí, části oděvů a osobní výbavy. Udržování „čistého“ ohně živeného pouze palivovým dřevem dokládá absence nálezů v ohništi. Vzpomínky trampů umožňují přesně rekonstruovat průběh potlachů a jednotlivé provozované činnosti.

V nevelké vzdálenosti po proudu potoka bylo zřízeno tábořiště využívané při běžných pobytech v údolí. Nejvýraznější stopou jsou pozůstatky menšího ohniště obloženého kameny, které podle fotografií lemovaly dřevěné lavice. Počátkem 70. let byla vystavěna prostá dřevěná chata s železnými kamny. Menší odkryv nedoložil žádné pozůstatky přítomnosti trampů a také ohniště neposkytlo žádné nálezy. Odpad byl ukládán do jam, které se nepodařilo identifikovat a tak hlavní zdroj materiální evidence trampské každodennosti chybí. Zánikový horizont tábořiště svědčí o diametrálně odlišném chování, které připisujeme na základě kombinace výpovědí trampů a hmotných pozůstatků vojákům Československé lidové armády z nedaleké posádky ve Stříbře (Vojenský útvar 8015). Podle vzpomínek trampů zničili v 80. letech chatu vojáci v rámci cvičení (v roce 1981 ještě stála), což potvrzují nálezy destrukce objektu a prázdné nábojnice z útočných pušek vz. 58. Artefakty získané odkryvem a průzkumem pomocí detektoru kovů svědčí o návštěvách tábořiště vojáky, kteří pálili kusy konstrukce chaty v ohništi, popíjeli množství alkoholu, konzumovali armádní konzervy a bavili se vhačováním slepých nábojů do ohně. Jeden nález naznačuje přítomnost osob ženského pohlaví. Bývalé trampské tábořiště se tak proměnilo ve smetiště pokryté skleněnými střepy, ohořelými kusy konstrukce chaty a dalšími odpady. Vojáci sklonku studené války tak při svých únicích z kasárenského života zakončili historii mnoholetého trampského tábořiště u Jezerců destrukcí.

Poslední období trampských aktivit v údolí se řadí do doby po roce 1989, kdy byly Albertou řadu let pořádány potlachy (viz výše). Areál pro tato shromáždění zůstal zachován, ovšem zničené tábořiště nebylo obnoveno, ale přesunulo se na nové místo severně od potlachové louky proti proudu potoka. Trampské dědictví „Kachního údolí“ dnes stráží žel stále se rozrůstající skupina zemřelých členů Alberty, symbolicky přítomná prostřednictvím kamenů se jmény umístěnými nad novým tábořištěm. Takové symbolické umístění zemřelých nad táborem žijících připomíná prostorové vnímání světa „živých a mrtvých“ v archaických kulturách pravěku a raného středověku.



Obr. 78. Údolí Otročínského potoka u Jezerce a Milíkova západně od Stříbra (okr. Tachov). A - areál potlachů (*poloha 1*), B - původní (zaniklé) tábořiště (*poloha 2*), C - zaniklá plůžina (*poloha 3*), D - současné tábořiště (*poloha 4*), E - pietní místo s pomníčky zesnulých trampů, F - bývalý vojenský prostor (VÚ 8015 Stříbro), a - b - pravěká hradiště (mapa P. Vařeka).



Obr. 79. Pohled na střední část údolí Otročínského potoka od západu (foto P. Vařeka 2010).



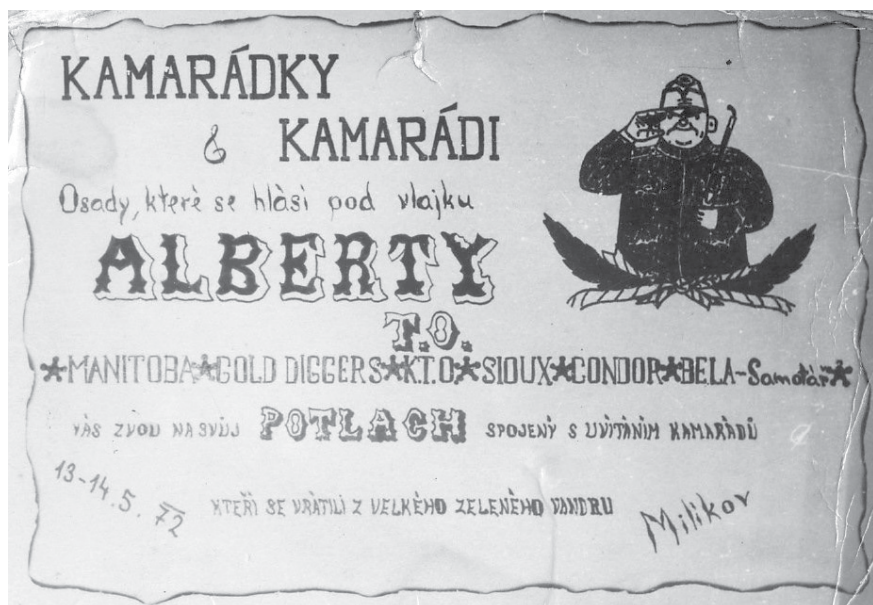
Obr. 80. První doložený potlach v údolí Otročínského potoka (5.-6. 6. 1965). Trampská osada Duck valley (foto via J. Becánič).



Obr. 81. Údolí Otročínského potoka. Stavba wigwamu na potlachu v roce 1965. Příklad přechodných staveb lehké konstrukce v areálu potlachů (foto via J. Becánič).



Obr. 82. Údolí Otročínského potoka. Potlach počátkem 70. let (Spojené osady Alberta). Ukázka náročnější dřevěné konstrukce v areálu potlachů (zřejmě pódium; foto via P. Rožmberský).



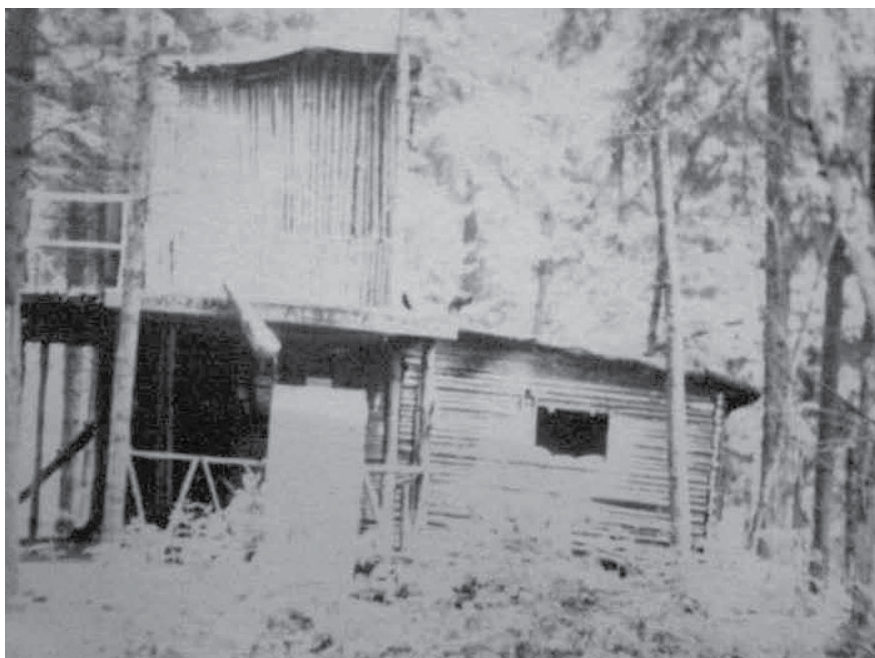
Obr. 83. Pozvánka („zvadlo“) na potlach do Milíkova konaného 13.-14. 5. 1972 (foto via P. Rožmberský).



Obr. 84. Údolí Otročínského potoka. Tábořiště na počátku 70. let (foto via P. Rožmberský).



Obr. 85. Údolí Otročinského potoka. Chata zbudovaná v tábořišti; počátek 70. let (foto via P. Rožmberský).



Obr. 86. Údolí Otročínského potoka. Pravděpodobně nová chata zbudovaná v tábořišti v roce 1975 (foto via M. Hertlová).



Obr. 87. Údolí Otročínského potoka. Louka, na které byly pořádány potluchy; pohled od západu (*poloha 1*; foto P. Vařeka 2010).



Obr. 88. Údolí Otročínského potoka. Potlachová louka s patrným kamenným („šerifským“) kruhem s ohništěm uprostřed; pohled od severu (*poloha 1*; foto P. Vařeka 2010).



Obr. 89. Údolí Otročínského potoka. Zaniklé tábořiště; pohled od severu (*poloha 2*; foto P. Vařeka 2010).



Obr. 90. Údolí Otročínského potoka. Zaniklé tábořiště - relikty ohniště (*poloha 2*; foto P. Vařeka 2010).



Obr. 91. Údolí Otročínského potoka. Nové tábořiště (*poloha 4*; foto P. Vařeka 2013).



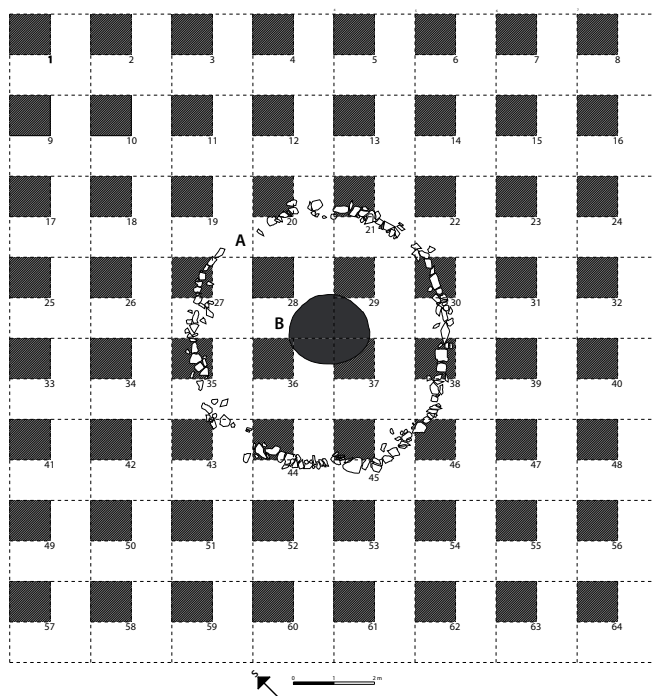
Obr. 92. Údolí Otročinského potoka. Pietní místo s pomníčky zesnulých trampů nad novým tábořištěm (foto P. Vařeka 2013).



Obr. 93. Údolí Otročinského potoka. Pomníčky zesnulých trampů z Alberty (foto P. Vařeka 2013).



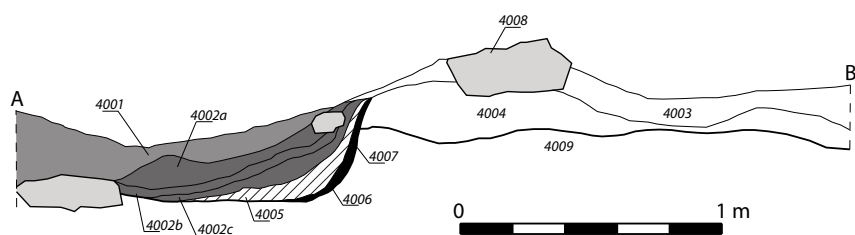
Obr. 94. Údolí Otročínského potoka. Sondáž areálu, kde byly pořádány potlachy (poloha 1, sonda 3; foto P. Vařeka 2010).



Obr. 95. Údolí Otročínského potoka. Sondáž areálu potlachů (sonda 3). A - kruh skládaný z kamenů, B - centrální ohniště, čísla označují jednotlivé sektory, světle šedě - odkryté sektory (plán P. Vařeka 2010).



Obr. 96. Údolí Otročínského potoka. Sondáž ohniště v zaniklém tábořišti (sonda 4; foto P. Vařeka 2010).



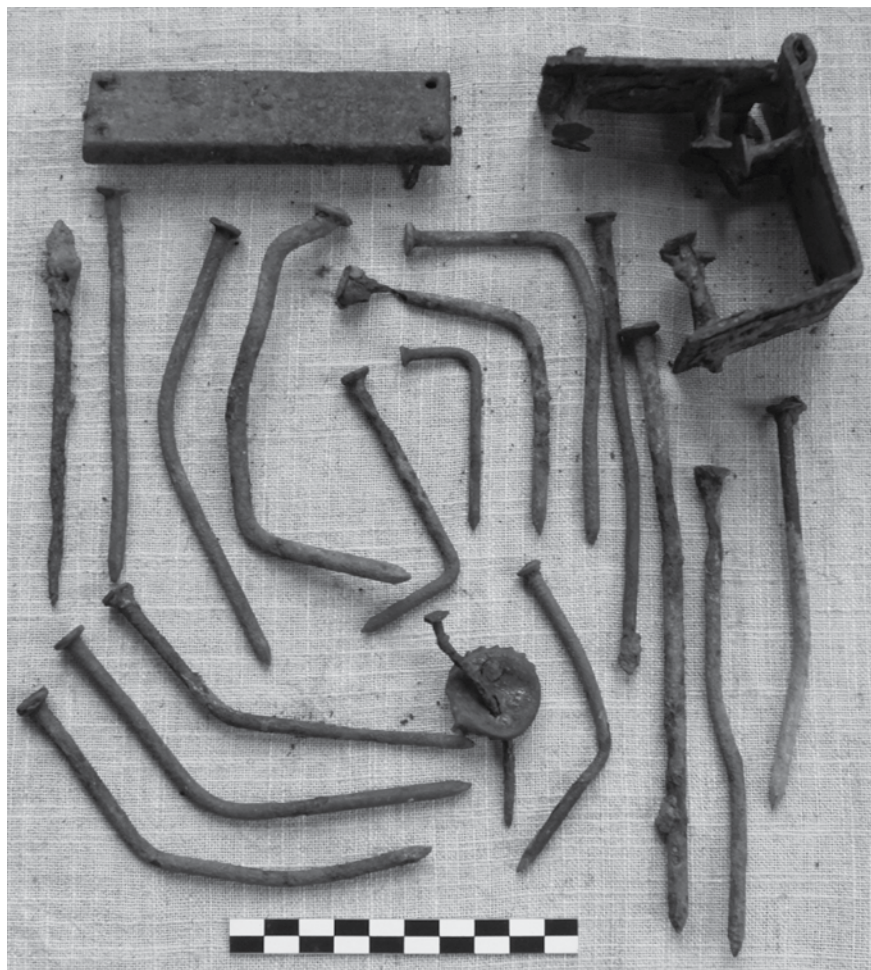
Obr. 97. Údolí Otročínského potoka. Řez ohništěm v zaniklém tábořišti (dokumentace a kresba P. Vařeka, A. Schmidt, M. Howarth).



Obr. 98. Údolí Otročínského potoka. Nálezy ze sondy 3 (areál potlachů), pravděpodobně náhodné ztráty osobní vybavy. Plastový knoflík a gumička do vlasů (areál potlachů; foto P. Vařeka).



Obr. 99. Údolí Otročínského potoka. Nálezy ze sondy 3 (areál potlachů). Ztracené mince (ražba 1970, 1953 a 1967 - řazení zleva; foto P. Vařeka).



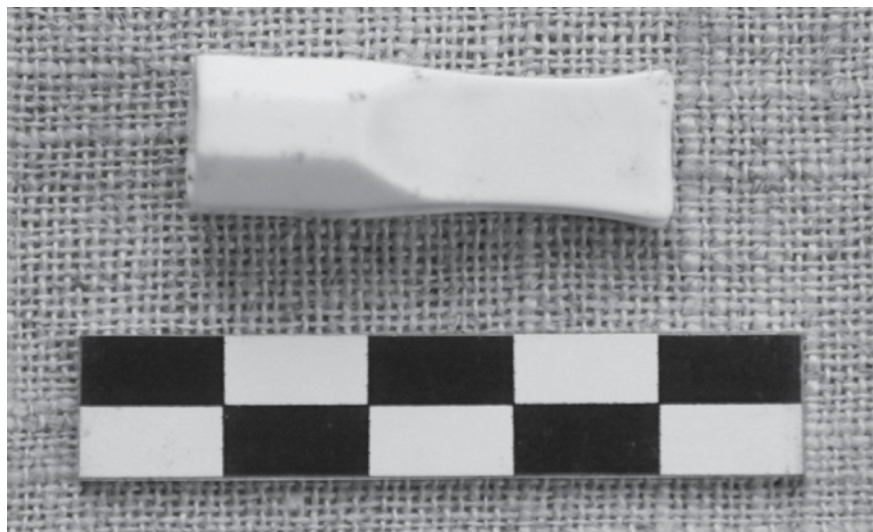
Obr. 100. Údolí Otročínského potoka. Původní tábořiště – zánikový horizont (sonda 4, vrstva 4001 a nálezy z průzkumu detektorem kovů). Hřebý, pant a stavební kování z destrukce trampské chaty (foto P. Vařeka).



Obr. 101. Údolí Otročínského potoka. Původní tábořiště (*areál 2*) - zánikový horizont (sonda 4, vrstva 4001 a nálezy z průzkumu detektorem kovů). Zátky od lihovin (horní řada) a lahvových piv (spodní dvě řady); ve dvou případech rozeznatelná značka Chodovar 11% (foto P. Vařeka).



Obr. 102. Údolí Otročínského potoka. Původní tábořiště (*areál 2*) - zánikový horizont (sonda 4, vrstva 4001 a doprovodné nálezy při průzkumu detektorem kovů). Střepy lahví od lihovin, zavařovacích sklenic (čiré sklo) a pivních lahví (hnědé a zelené sklo; foto P. Vařeka).



Obr. 103. Údolí Otročínského potoka. Původní tábořiště (*areál 2*) - zánikový horizont (nález učiněný při průzkumu pomocí detektoru kovů). Plastová cigaretová špička (foto P. Vařeka).



Obr. 104. Údolí Otročínského potoka. Původní tábořiště (*areál 2*) - zánikový horizont (sonda 4, vrstva 4001 a nález z průzkumu detektorem kovů). Odlomená úchyt od ešusu a část lžice (hliník; foto P. Vařeka).



Obr. 105. Údolí Otročínského potoka. Původní tábořiště (*areál 2*) - zánikový horizont (nálezy z průzkumu detektorem kovů). Nahoře tuba od opalovacího krému Nubian (kosmetika Bratislava, n. p.), dole tuba od zubní pasty Frilex (Slovakofarma Hlohovec, Spofa, n. p.; foto P. Vařeka).



Obr. 106. Údolí Otročínského potoka. Původní tábořiště (*areál 2*) - zánikový horizont (sonda 4, vrstva 4001 a nálezy z průzkumu detektorem kovů). Nábojnice z československé útočné pušky (tradičně samopalu) vz. 58 ráže 7,62 mm (foto P. Vařeka).