

11. ARCHEOLOGIE KONFLIKTŮ 20. STOLETÍ

Michal Rak

11.1. Archeologie konfliktů 20. století

Archeologie konfliktu (*conflict archaeology*) je označení pro subdisciplínu, která se zabývá archeologickými pozůstatky všech druhů konfliktů minulosti, např. vojenskými, náboženskými nebo politickými, ovšem v poslední době je tento termín spíše spojován s výzkumem lokalit z 20. století. Dále se setkáváme s označením archeologie vojenství (*military archaeology*), která se zaměřuje na vojenské objekty, jako jsou pevnosti, radarové stanice, letiště, zajatecké tábory atp. nebo archeologie boje (*combat archaeology*) orientující se na výzkum bojišť. Tyto termíny se nevyklučují, spíše se doplňují (*Morris 2003, 2-3; Schofield 2003, 4-7; 2005, 13-17*).

Tak jako v případě archeologie jiných období stáli i na počátku zájmu o památky konfliktů 20. století amatéři. Počátky těchto aktivit můžeme vysledovat ve Velké Británii, kde již od 60. let amatérští zájemci mapovali a zkoumali pozůstatky letecké války z let 1939 - 1945, ke kterým brzy připojili další druhy památek, zejména z 2. světové války, jako byla letiště, přístavy, vraky lodí či fortifikace. Nadšenci si také některé lokality pořizovali do soukromého vlastnictví a měnili je v soukromá muzea. Zhruba o desetiletí později se podobné aktivity začaly objevovat i v USA, Francii, Německu nebo Finsku. Ovšem výraznější zapojení státních institucí do studia této problematiky se objevuje až v posledním desetiletí 20. století. Svou roli zde nepochybně hrál konec studené války a tím i opuštění mnoha vojenských zařízení. Ve stejné době se začíná rozvíjet intenzivní amatérský výzkum této problematiky také v zemích bývalého komunistického bloku.

V současné době je problematika archeologie konfliktů celosvětově sledována stále více. Největší pozornost je nadále věnována určitým druhům památek, jako jsou reliktů havarovaných letadel, potopených lodí, bunkry a bojiště obecně či místa spojená s holocaustem. Na nejvyšší úrovni je dnes zřejmě výzkum bojišť z 1. světové války, kterému se již věnují specializovaná archeologická pracoviště.

V poslední době se archeologie konfliktu velmi dobře etabloje ve Španělsku. Nejen že dochází ke studiu vlivu španělské koloniální politiky v Africe, ale od roku 2009 probíhá výzkum památek z období občanské války a následné fašistické diktatury pod patronací španělského Národního památkového ústavu. Došlo tak např. k výzkumu bojiště z roku 1936 v Madridu, přesněji jedné dochované soustavy zákopů. Zde byla nalezena široká škála artefaktů podobná nálezům z lokalit 1. světové války. Zajímavý pak byl velký počet různých typů zbraní a pozůstatků výstroje, odkazující na různorodé vybavení členů mezinárodních brigád, které zde bojovaly. U jednoho ze zkoumaných postavení byla také nalezena řada kulek z kulometu, které sem byly vypáleny útočícími povstalci. Došlo též k výzkumu několika koncentračních táborů, kterých po válce vzniklo přes 100 a dlouhodobě je také věnována pozornost hromadným hrobům obětí čistek obou bojujících stran (*González - Ruibal 2008, 247-263; 2012, 456-473*).

Kromě památek, které mají přímou souvislost s vojenstvím a jsou obsahem následujících kapitol, došlo ke studiu dalších konfliktních areálů, které je potřeba zmínit. Prvním je District Six v jihoafrickém Kapském městě. Na základě segregáčnických zákonů bylo rozhodnuto, že tato městská část bude obývána jen bělochy a od roku 1968 začalo vysídlování všech ostatních obyvatel. Celkem se do roku 1982 jednalo o více jak 60 tisíc lidí. Zdejší stavby, včetně obytných domů, škol, kostelů či mešit, byly zbourány a na jejich místě mělo vyrůst nové, moderní sídliště. Vláda však na toto neměla dostatek prostředků a výstavba probíhala velmi pomalu. Po pádu apartheidu v roce 1994 rozhodla nová vláda, že pozemky budou vráceny svým původním vlastníkům a že se District Six stane vzorovým místem multietnického soužití. Protože se ale lidé neměli kam vrátit, začalo se na počátku 21. století opět s výstavbou domů přednostně určených pro nejstarší z odsunutých obyvatel. Tato oblast je tak ukázkovým příkladem toho, jak politická rozhodnutí ovlivňují život lidí na dlouhá desetiletí i jak mění ráz krajiny. Od roku 1989 v Districtu Six funguje muzeum, které mapuje rasovou nesnášenlivost, život lidí v tomto prostoru, zmizelé stavby i jejich dochované reliktů (*Schofield 2005, 161-166*).

Druhým příkladem je výzkum britské domácí fronty z let 1914-1918. Protože bojové operace se v té době dotkly Britských ostrovů jen okrajově, je tento přístup použitelný i pro naše území, které bylo v době 1. světové války průmyslovým zázemím Rakousko-Uherska. V Británii byla badatelsky sledována pobřežní obrana, válečná výroba, vojenský výcvik a další věci s nimi spoje-

né. Ke studiu byly využity nejen různé archivní materiály, ale též terénní výzkum pozůstatků tohoto období s cílem zjistit, jak moc byla britská krajina válkou ovlivněna a kolik reliktnů té doby se dodnes zachovalo (*Schofield 2009*, 127-137).

U nás se profesionální badatelský zájem o problematiku archeologie konfliktu minulého století objevuje až v několika posledních letech a nejrozsáhlejší výzkumné aktivity se soustředily na plzeňské katedře archeologie.

11.2. Prameny

Krátce je nezbytné zmínit prameny pro výzkum této problematiky, protože ten musí být nutně interdisciplinární. Mnoho informací a dat k událostem 20. století je někde zaznamenáno a jejich ignorováním se můžeme dopustit zásadních chyb a omylů. Na druhou stranu, protože jde o archeologické zkoumání, je potřeba uvedenou problematiku sledovat prostřednictvím hmotných pramenů, tedy artefaktů, ať již movitých či nemovitých, které ztratily svůj původní účel (*Neustupný 2007*, 23-27).

Velmi důležité tak jsou zejména prameny písemné a obrazové. V prvním případě se jedná zejména o vojenské příručky pojednávající o úpravách terénu a vojenských instalacích, které jsou důležité pro správnou identifikaci jejich reliktnů v terénu. Kromě základních dokumentů vztahujících se k událostem 2. světové války a následnému období studené války jsou důležité také archiválie regionálního charakteru, jako jsou obecní kroniky či policejní hlášení, které umožňují pochopení stavu v zájmové oblasti. Mnoho informací je též možno najít ve vojenských archívech zemí, jejichž armády se na našem území v minulosti pohybovaly. Jedná se tedy zejména o Německo, USA, Rusko (Sovětský svaz) a Velkou Británii.

Pro poznání sledovaných událostí minulého století mají velký význam obrazové prameny. Jedná se zejména o fotografie pořízené na zájmových lokalitách v době jejich fungování, filmové materiály, kresby na místech, kde focení bylo obtížné nebo zcela zakázané (např. koncentrační tábory) a letecké a družicové snímky. První tři typy obrazových pramenů jsou důležité pro pochopení celkové situace a vzhledu zkoumaných objektů. Jsou na nich zachyceny věci, které se nedochovávají, ať již se jedná např. o zbraně a další vybavení, které jsou s rušením místa přesouvány, nebo nadzemní části konstrukcí, které zanikají. Proces mizení je pak samovolný nebo s přispěním lidské činnosti a objekty tak procházejí zánikovou transformací (*Neustupný 2007*, 51-52).

Letecké snímky jsou při sledování problematiky archeologie konfliktů jedním z nejdůležitějších pramenů. Vyhledávání památek minulo-

sti pomocí kolmých a šikmých leteckých snímků a v poslední době též snímků satelitních se již v archeologii etablovalo jako důležitá metoda práce. Hlavními cíli těchto prací je plošný průzkum krajiny s vyhledáváním dosud neznámých památek, dokumentace kulturní krajiny, využití historických leteckých snímků pro tyto dva účely a následná evidence, uložení a odborná analýza dat po jejich další využití v odborné práci a ochraně památek (*Gojda 2004*, 49-50). Ačkoliv primárně jsou metody letecké archeologie aplikovány při studiu starších období, mají zásadní postavení též v archeologii konfliktů 20. století. Důležité pak je, že typy objektů, které jsou subdisciplínou sledovány, byly též jedním z hlavních důvodů pořízení velké části historických leteckých snímků, protože byly pořizovány pro vojenské potřeby.

Pro území České republiky jsou důležité zejména fotografie uložené v archivu Vojenského geografického a hydrometeorologického úřadu Armády ČR v Dobrušce. Zde jsou uloženy letecké snímky území republiky pořizované vojenským letectvem již v období před 2. světovou válkou (první rozsáhlejší kolekce pochází z roku 1936) a po roce 1945 se pak systematické snímkování území opakovalo v pravidelných intervalech a probíhá do současnosti. V dnešní době též letecké snímkování našeho území provádí několik soukromých firem (*Šmejda 2009*, 69-71). Další velké množství snímků českých zemí z 20. století je uloženo v archívech v zahraničí, zejména v USA, Velké Británii, Německu a Rusku, což má souvislost s průzkumnými a špionážními lety nad naším územím v době 2. světová a následné studené války. Ovšem první průzkumné lety prováděla již německá Luftwaffe na konci 30. let v souvislosti s přípravou útoku na Československo. Zejména fotografie z let 1938-1945 budou důležitým zdrojem informací pro období, kdy vlastní snímkování krajiny nemohlo probíhat a zároveň nejsou zachovány všechny archivní prameny. Problémem je, že tyto fondy v zahraničí zatím nejsou zcela zpracovány, respektive při výběru kolekcí k další práci není území České republiky prioritou. Pravděpodobně nejdále v této činnosti jsou *The Aerial Reconnaissance Archives (TARA)* ve Velké Británii a *National Archives and Records Administration (NARA)* z USA. Oba vlastní několik miliónů snímků území (nejen) Evropy pořizovaných vlastními průzkumnými a špionážními letadly ve 20. století, ale zároveň i fotografie německé Luftwaffe ukořistěné na konci války. Americký archiv disponuje též daty z prvních špionážních satelitů. Ovšem i zde není naše území zpracováno, je možno si ale příslušné snímky nechat vyhledat, což je ovšem finančně náročné (*Šmejda 2009*, 71-72).

Historické snímky jsou široce využívány při výzkumu bojišť 1. světové války, kde se používají k rekonstrukci zákopových systémů, které často nejsou zachyceny v jiných typech pramenů (zejm. mapách). Často jsou tato zjištění ověřována odkryvem (*Stichelbaut 2009*, 185-202; *De Meyer 2009*, 203-219). Stále více jsou též využívány při studiu 2. světové války, např. při výzkumu zajateckých táborů na území Velké Británie, ke kterým se dochova-

lo jen málo záznamů (*Brockman - Barton 2009*, 221-240), německých koncentračních táborů (*Uziel 2010*, 267-279) nebo fortifikací (*Newsome 2009*, 241-258). Letecké snímky jsou též důležitým pramenem pro poznání problematiky Studené války (*Fowler 2008*, 714-731; *2010*, 287-293).

11.3 Fortifikace 20. století

Velmi populárním tématem, a to nejen mezi profesionálními, ale zpočátku hlavně mezi amatérskými badateli, jsou fortifikace stálé i polní. Počátky profesionálního zájmu můžeme hledat zejména ve Velké Británii v 90. letech 20. století. Základem všech těchto aktivit byla kniha novináře a publicisty *Henryho Willse „Pillboxes“ - A Study of UK Defences 1940* z roku 1985, kde autor shrnoval své zkušenosti ze studia a mapování pozůstatků obrany ostrovního království před německou invazí v létě 1940. V roce 1994 zahájila *English Heritage* projekt *Twentieth century fortifications in England*, který s využitím archivních pramenů sloužil k vytvoření typologie hlavních objektů obrany a jejich následného dohledání v terénu. O rok později začal *Defence of Britain Project* zaštitěný organizací *Council for British Archaeology*. Jeho cílem bylo za pomoci dobrovolníků zmapovat pozůstatky protiinvazních postavení z roku 1940 (*Schofield 2003*, 4; *Foot 2003*, 8-9). Tým obou projektů spolu začali brzy spolupracovat a dostalo se jim podpory od dalších institucí. Nalezené lokality byly zapisovány do nejvýznamnějších seznamů památek jako je *Sites and Monuments Records* nebo *National Monument Record*. Navíc pracovníci z jiných projektů památkové ochrany byli školeni v rozpoznávání tohoto druhu památek, členové týmu prováděli přednášky ve školách a na Univerzitě v Oxfordu od roku 2000 běžel kurz dokumentace vojenských památek otevřený všem zájemcům z řad odborné i laické veřejnosti. V roce 1995 byla také poprvé vydána příručka shrnující všechny vhodné prameny, metody dokumentace, typy konstrukcí a lokalit zkoumaných v rámci archeologie vojenských památek. Vznikla také celá řada vzdělávacích a populárních dokumentů přibližující tyto aktivity (*Schofield 2003*, 6-7; *Foot 2003*, 9-11). Oba projekty skončily v podobné době. První v roce 2000, druhý v roce 2002, ale hned na něj navázal dvouletý projekt *Defence Areas Project*. Během výzkumných aktivit tohoto druhého projektu bylo s pomocí více jak šesti stovek dobrovolníků zaznamenáno přes 20000 vojenských lokalit, z nichž kolem 7000 tvořily betonové pevnůstky a postavení pro těžké zbraně a 2000 překážky na cestách, které měly komplikovat pohyb zejména tankům. Dnes jsou tyto památky chráněny, využívány v rozvoji turistického ruchu a k výuce, kdy přednášky probíhají přímo na vybraných lokalitách. Projekty se zároveň staly inspirací pro výzkum jiných druhů opomíjených památek ve Velké Británii, jako byly válečné zajatecké tábory nebo relikty Studené války (*Schofield 2003*, 6-7; *Foot 2003*, 9-11).

K podobným aktivitám docházelo ale i jinde ve světě. Již v 70. letech byly ve Finsku mapovány pozůstatky obrany Helsinek, od let devadesátých zde pak docházelo k systematickému výzkumu tzv. *Salpalinja* sahající od finského zálivu až po Severní ledový oceán (Kauppi 2002, 49–52). *Salpalinja* je dnes největší finskou movitou památkou pokrývající celou 1200 km dlouhou hranici s Ruskem. Bylo na ní vybudováno 728 betonových bunkrů a přes 3000 dřevozemních objektů, které doplňovalo šest linií protitankových překážek a stovky kilometrů zákopů a překážek z ostnatého drátu. V okolí těchto linií bylo též odkryto několik hromadných hrobů sovětských vojáků, kteří padli při pokusech o jejich obsazení. Dnes však tento typ lokalit tvoří důležitou součást finské identity a *Salpalinja* je počítána mezi národní kulturní památky (Kauppi 2002, 50–57).

Ve Francii byly zkoumány pozůstatky německého tzv. Atlantického valu, který pokrýval celé západní pobřeží od francouzsko-španělské hranice až po severní Norsko. Impuls k jejich výzkumu a inspiraci pro obdobně pojaté výzkumné aktivity (i jinde v zahraničí) byla kniha francouzského kulturního teoretika a urbanisty Paula Virilia „*Bunker Archaeology*“ z roku 1994. Paul Virilio sledoval problematiku německých opevnění na francouzském území ze širokého hlediska, a to nejen jako technickou památku své doby, unikátní příklad monolitické architektury, ale také jako symbol stále vyvolávající negativní reakce místních obyvatel. Dále upozornil na různé druhy pramenů využitelné při studiu Atlantického valu, vytvořil typologii objektů a pořídil fotografickou dokumentaci vybraných bunkrů. A hlavně zdůraznil potřebu ochrany této lokality pro další generace (Virilio 1994). Jeho práce byla též inspirací pro aktivity týmu amerických vědců na slavném útesu Pointe du Hoc ohroženého erozí. Výzkumný tým se o toto pokusil kombinací moderních nedestruktivních metod, jako byla analýza historických leteckých snímků a písemných pramenů, geofyzikální měření a povrchový průzkum. Byl vytvořen 2D i 3D model hlavního velitelského bunkru a plán německých zákopů. Všechny tyto informace měly pomoci s ochranou památky a pochopení její role v obraně Atlantického valu v době vylodění (Burt a kol. 2009, 383–397).

Výzkum fortifikací má také poměrně dlouhou tradici u nás, byť se jedná převážně o aktivity amatérské. Symbolem obrany Československa proti německé agresivní politice 30. let 20. století je linie těžkého a lehkého opevnění budovaná na hranicích republiky v letech 1936–1938. Ačkoliv v době komunistické diktatury nebylo získávání informací o této problematice jednoduché, navíc pevnosti stále patřily armádě, byly provedeny první dokumentační práce. Ty naplno propukly po roce 1989. Od té doby vyšly desítky publikací popisující jednotlivé objekty, celé pevnostní linie, jejich výzbroj a výstroj. Již od roku 1990 vychází edice *Pevnosti*, mapující nejen linie stálého opevnění u nás, ale též významné fortifikace 19. a 20. století ve světě. Od roku 1999 funguje internetová databáze www.ropiky.net

shromažďující všechny dostupné informace o jednotlivých bunkrech, včetně přesného polohopisného zaměření. V pozadí zájmu těchto badatelů ale je plnění opevnění z té doby, které se v určitých podmínkách může zachovat do dnešních dnů a které stále pevnosti doplňovalo (*Sviták 2007*, 198–217). Řada pevností je dnes v soukromém vlastnictví a je rekonstruována do podoby co nejvíce odpovídající původnímu stavu z roku 1938.

V několika posledních letech též došlo k dokumentaci atypického pevnostního systému na našem území. Jedná se o objekty na území cvičiště SS Benešov, kde se do dnešních dnů dochovalo kolem třiceti betonových bunkrů sloužících k pozorování výsledků probíhajících cvičení (*Kos 2011*). Ve stínu tohoto období se pak nalézají pevnosti stavěné na našem území po roce 1948. Jednalo se již o objekty stavěné z odlévaných prefabrikátů dle sovětského vzoru. I tato problematika se nyní začíná sledovat. Ovšem zájem profesionálních badatelů a institucí o tento typ památek je omezený a aktivity plzeňské katedry archeologie jsou také ojedinělé. Došlo tak k již nedestruktivním průzkumům linie lehkého opevnění s cílem zaznamenání současného stavu a využití a dohledání sousedících polních opevnění, ale též k identifikaci a průzkumu linie polního opevnění budovaného po roce 1948.

První archeologický výzkum linie polního opevnění z podzimu 1938 byl realizován u obce Úterý (okr. Plzeň-sever), která byla objevena Josefem Frančíkem a vykřívá prostor mezi dvěma liniemi stálého opevnění, kde nebyla v době ohrožení republiky výstavba pevností ještě zahájena. První etapa výzkumu v roce 2010 zahrnovala povrchový průzkum linie o délce zhruba dvou kilometrů s fotodokumentací a polohovým zaměřením objevených objektů. Objekty se kumulovaly zejména na vyvýšeninách nad údolím Úterského potoka a strategických místech, jako jsou brody či mosty. K předběžné interpretaci objektů, kterých bylo objeveno přes 50, byly využívány příručky Československé armády pro úpravu terénu (*Karas 2010*).

V rámci druhé etapy realizované ve spolupráci s Department of Archaeology University of Sheffield došlo k odkryvu vybrané části objevení linie nacházející se na vyvýšenině lokálně nazývané Huska 2, který měl přinést odpověď na tyto hlavní otázky: Lze výzkumem zachytit stavební vývoj opevnění, lze podle nalezených artefaktů získat nějaké informace o životě vojáků v ležení, podaří se zachytit nějaký nález, který by pomohl s jasnou datací do roku 1938 a vyloučil další využití linie později? V oblasti navíc v té době docházelo k těžbě dřeva, která objekty ohrožovala (*Rak 2011*).

Huska 2 je druhá vyvýšenina severně od Úterý. Jedná se o skalnatou ostrožnu porostlou náletovými dřevinami a vysokou trávou, obklopenou vzrostlým jehličnatým, převážně smrkovým lesem. Podle leteckých fotografií z léta 1938 byl tento les na lokalitě již v době výstavby a porost byl využit k maskování stavěných okopů. Na ostrožně bylo identifikováno 16 objektů. Samo postavení je na jednom z nejvyšších bodů v krajině s nadmořskou

výškou 580–590 m a pokrývá silnice z Teplé a Vidžína do Úterý. Nejdlejší bod na nich je od postavení vzdálen maximálně do 1000 m, nejlépe viditelný úsek je ve vzdálenosti asi 700 m.

Na ostrožně byly identifikovány okopy pro střelce z pušek, kulometů, okop pro kanón proti útočné vozbě, postavení pro obsluhu minometu a dva úkryty. Právě identifikace úkrytů by bez exkavace nebyla možná. Objekty byly poškozeny a zavezeny a při povrchovém průzkumu se jevíly jako okopy pro střelce z kulometů. Odkryv ale odhalil, že objekty jsou mnohem větší, s rozměry 4 x 4 m, hluboké 1,7 m a vylámané do skály. Jeden z objektů měl dokonce ze skalního podloží vyrobeny u vchodu schody a byl zcela zřetelně nedodělaný. Na dně tohoto objektu byly nalezeny jediné artefakty, které mohou být spojeny s aktivitou čs. armády. U vchodu bylo nalezeno místo se spálenou slámou, v její blízkosti rozpadlá plochá baterie a pomocí detektoru kovů dvě nábojnice a jeden náboj, vše do pistole ráže 6,35 mm. Tyto dva objekty, dle příručky úkryty, byly také jako jediné jednorázově zasypány. Pravděpodobně již krátce po jejich opuštění, protože se nachází na samém okraji v té době hospodářsky využívané půdy. Stratigrafická situace také svědčí o jednorázové akci (*MNO 1938*, 173–243).

Zajímavostí je také okop pro kanón proti útočné vozbě, vedle kterého se nachází okop pro kulomet, který ho měl chránit. Postavení pro obsluhu minometu se skládá ze čtyř samostatných okopů. Podle armádní příručky vzniká postavení pro tuto zbraň ve třech fázích, kdy první tvoří vlastně jen okopy pro jednotlivé členy obsluhy, kteří se mezi nimi musí pohybovat bez ochrany, a v poslední se jedná o jeden objekt, který kryje pohyb všech vojáků. Dochované reliktů tak svědčí o první fázi výstavby (*MNO 1938*, 112–116).

Celá ostrožna byla též zdokumentována pomocí totální stanice Leica. Tímto postupem vznikl nejen 3D model celého prostoru, ale též detailní 3D modely vybraných objektů. Díky tomu se na celou lokalitu můžeme dívat z nové perspektivy a zcela jinak vyniká rozmístění zde se nacházejících objektů. Získaná data naznačují, že postavení nebylo v době podepsání Mnichovské dohody dokončeno, ale bylo již plně bojeschopné. Zbraně zde umístěné zcela pokrývaly přístupové cesty a dokázaly zničit běžně používaná vozidla německé armády, včetně tanků (*Rak 2011*, 279–288).

Uvedené příklady, jak ze zahraniční, tak domácí, jasně ukazují, že archeologické metody mají při poznání problematiky fortifikací 20. století nezastupitelné místo a mohou přinést data jiným způsobem nezjistitelná.

11.4. Aeroarcheologie

Celosvětově nejrozsáhlejší aktivity probíhají v současnosti na poli bádání v problematice havarovaných letadel a také v tomto případě se jedná zejména

o aktivity amatérské. Havarované letouny jsou pro širokou veřejnost atraktivním tématem již v době samotné havárie, a proto není překvapivé, že první amatérské aktivity navazují na vzpomínky badatelů z období 2. světové války, nejvíce se pak touto činností zabývají ve Velké Británii. Zde dochází k prvním odkryvům již v 60. letech, velký nárůst exkavací po premiéře filmu „*Bitva o Británii*“ v roce 1969 s sebou ale přinesl etické problémy při zacházení s nalezenými pozůstatky padlých letců a nejasnosti ohledně vlastnictví troskek. Po vydání několika nezávazných doporučení byl tento problém vyřešen až v roce 1986 vydáním speciálního zákona (*Protection of Military Remains Act 1986*), který chrání všechny vraky lodí a letadel na území Velké Británie. K jejich výzkumu je nutná licence, která však není vydána, pokud se ve vraku mohou nacházet pozůstatky členů osádky nebo nevybuchlé pumy. Tyto amatérské aktivity však přinesly mnoho nových informací, např. k bitvě o Británii, a umožnily pohřbení desítek dosud nezvěstných letců. Ve stejné době začínají tyto amatérské aktivity i jinde, zejména v Nizozemí, Německu, USA či Sovětském svazu. Ovšem stále stojí tato problematika mimo hlavní zájem profesionálů a vědeckých institucí, ačkoliv se archeologové již na několika výzkumech podíleli.

V 60. letech se začíná objevovat zájem o problematiku i v Československu, tehdejší politická situace ale většímu rozvoji nepřeje. Jako první se událostem letecké války let 1939–1945 nad naším územím systematicky věnoval pardubický archivář Zdeněk Bičík, který shromáždil velké množství různých druhů pramenů. Vlastní odkryvy však neprováděl. K prvnímu záměrnému a zdokumentovanému odkryvu došlo v roce 1966 u obce Stošíkovice (okr. Znojmo), kde byly nalezeny trosky britského bombardéru Vickers Wellington Mk. X (sériové číslo JA521, kód LF-U) od 37. perutě RAF. Letoun byl sestřelen během náletu na Pardubice v noci z 21. na 22. července 1944 a v jeho vraku nalezlo smrt všech pět členů osádky. V polovině 70. let pak došlo na Slovensku k prvnímu odkryvu vraku letounu Rudé armády, což inspirovalo skupinu moravských badatelů k založení sdružení za účelem studia letecké války nad Moravou. Byla vytvořena skupina „*Expedice Z-77*“, kterou zaštitil časopis Československé lidové armády Zápisník a novinář Jindřich Drebota. K ní se během krátké doby přidala řada badatelů pracujících do té doby samostatně (*Rak 2010*, 253). Politická situace však jejich aktivity omezovala jen na pátrání po osudech sovětských letců, po kterých pátrali členové skupiny nejprve na Vyškovsku. Po úspěšné exkavaci a identifikaci několika vraků bitevních letounů Il-2 se jejich aktivity následně rozšířily na celé moravské území. Byly provedeny desítky odkryvů, během kterých bylo nalezeno mnoho těl padlých letců, kteří byli následně identifikováni a řádně pohřbeni.

V průběhu 80. let a zejména v následujícím desetiletí se objevilo mnoho dalších badatelských skupin provádějících výzkumy na celém území

republiky. Aktivita některých z nich pokračují i dnes. Tyto a další skupiny však často vůbec nepublikují, případně v regionálních periodících či na internetu (stánky mají ale velmi omezenou životnost). Neexistují tak žádné záznamy, které lokality a kým byly zkoumány, co bylo nalezeno a jak bylo s nálezem naloženo; některé místa dopadu jsou odkryta několikrát. Souhrnné výsledky aktivit neexistují. V České republice můžeme také nalézt řadu soukromých muzeí spravovaných těmito spolky (*Rak 2010*, 255).

Výzkum katedry archeologie v Plzni zaměřený na téma aeroarcheologie proběhl v létě 2009 a měl pomoci s objasněním několika otázek ohledně jednoho z posledních leteckých soubojů 2. světové války v Evropě. Došlo k němu 8. května 1945 večer nad řekou Berouňkou u obcí Nynice a Nadryby, tedy jen pár hodin před ukončením bojů. Ten den se z českého území snažily dostat do oblastí obsazených západními spojenci desítky německých letounů. Některé z nich byly zachyceny americkými letci, kteří je následně doprovodili na svá letiště. Setkání mezi dvojicí Mustangů průzkumné jednotky 10. PG (R) a dvěma Focke-Wulfy Fw 190 nad Berouňkou tak poklidné ale nebylo. Dle hlášení amerických letců nereagovali Němci na jejich signály, pokusili se o únik a následně havarovali, aniž by Američané na ně vystřelili. Ovšem výpověď svědků ze země je odlišná. Dle nich Němci byli ochotni Američany následovat, byli však jimi sestřeleni. Oba němečtí letci zahynuli. Cílem odkryvu tak bylo pokusit se objasnit události z 8. května 1945. Hlavními otázkami bylo, zda můžeme potvrdit, že německé letouny byly sestřeleny americkými, například prostřednictvím průstřelů na dochovaných částech havarovaného letounu. Nejdůležitější však byla snaha nalézt nějaký artefakt, který by pomohl s identifikací německých letců, kteří jsou dodnes neznámí. Případně se pokusit určit jednotku, do které letoun patřil a identitu letců dohledat tímto způsobem. Zároveň se jednalo i o revizní výzkum po aktivitách amatérů (*Rak - Vladař 2010*).

Místo havárie letounu Fw 190 se nachází na levém břehu řeky Berouňky, asi 6 m od vody, 700 m východně od vesnice Nynice a 300 m severně od přívozu Darová. Místem protéká malá vodoteč, která se zde vlévá do Berouňky. V tomto prostoru byly po vykloučení vegetace a provedení průzkumu položeny tři sondy. Dvě byly bohužel bez nálezů, třetí však obsahovala mnoho drobných trosek z letadla. Na profilu bylo také zřetelné, že místo bylo minimálně dvakrát prokopáno. To byl také zřejmě hlavní důvod, proč bylo nalezeno tak malé množství artefaktů. Nejzajímavějšími nálezy tak jsou dva štítky s vyraženým číslem 9-801, 422 796,14. Pocházejí z motoru BMW 801, který letouny typu FW 190 poháněl. Bohužel se nejedná o žádné sériové číslo, ale jen o číslo jedné ze součástí motoru, které pomáhalo při její výměně. Dále byly nalezeny vybuchlé náboje, část kovové lahve, plechy z potahu stroje se zachovalou původní kamuflážní barvou, německá mince a skličko ze zaměřovače. Bohužel tak žádný z nalezených artefaktů nepomůže

s identifikací jednotky či přímo pilota. Podařilo se potvrdit, že na lokalitě havaroval standardně zbarvený a plně vyzbrojený stroj Fw 190. Odkryv také prokázal, že nezdokumentované a nepublikované amatérské akce nás připravují o mnohé informace, které již nyní nemůžeme získat. Identitu pilota se tak pravděpodobně můžeme dozvědět jen řádným výzkumem na místě havárie druhého stroje u Nadryb (*Rak - Vladař 2010*).

Také v případě havarovaných letounů přinese řádný archeologický výzkum mnoho dat jiným způsobem nezískatelných, včetně nalezení a identifikace desítek let nezvěstných letců a profesionální badatelé a instituce by se měli této problematice více věnovat.

11.5. Oběti válečných konfliktů

Problematika obětí válečných konfliktů je velmi složitá i široká a někdy stojí na hranici bádání o minulosti a forenzních věd odhalujících zločiny. Patří sem jak padlí vojáci, včetně letců, kteří byli zmíněni v předchozí kapitole, tak oběti válečných zločinů, zejména etnických čistek. Zde se soustředíme na problematiku hromadných hrobů obětí tzv. pochodů smrti z konce 2. světové války. Jeden z nich byl předmětem výzkumu plzeňské katedry archeologie v roce 2011.

Hromadný, nesprávně též označovaný jako masový hrob je označení pro místo, kde došlo k pohřbení většího množství těl, většinou obětí násilných činů. Tento typ hrobů je znám již z pravěku, nyní je ale nejčastěji spojován s etnickými čistkami, zejména s holocaustem židů za 2. světové války nebo občanskou válkou v bývalé Jugoslávii. Tato místa jsou samozřejmě zkoumána, nejprve pro potřeby pietního pohřbení objevených těl a nalezení důkazů o spáchání zločinu. K první velké exhumaci došlo již během 2. světové války. V roce 1943 oznámilo Německo nález hromadných hrobů polských důstojníků a členů inteligence u vesnice Katyň ve Smolenské oblasti. Oběti byly zavražděny Sověty v roce 1940. Hroby byly sice objeveny už v roce 1942, ale až po porážce u Stalingradu v roce 1943 nacisté chtěli objevu využít v politickém boji se SSSR a opravdu se jim podařilo narušit vztahy mezi polskou exilovou vládou v Londýně a vládou Sovětského svazu (*Mikesz 2008*). Ovšem ani po skončení války nebyla politická situace příznivá k exhumaci zavražděných Poláků a odhalení viníků. Teprve po pádu Sovětského svazu byl umožněn výzkum této problematiky. Již od počátku 90. let jezdily polské týmy do místa tragédie a nejenže odhalovaly zatím neobjevené masové hroby, ale pracovaly též na výzkumu mohyl, kam Němci pohřbili exhumovaná těla, a na jejich následném pohřbení na řádné hřbitovy. Tato problematika není stále uzavřena (*Głosek 1996*, 260-266). Mnoho výzkumů bylo provedeno v souvislosti s německými koncentračními tábory a v poslední době dochází

k výzkumu tzv. *killling fields*, velkých hromadných hrobů odpůrců vlády Rudých Khmérů ze 70. let 20. století (Rak 2011, 45–46).

Na našem území se nacházejí hromadné hroby z konce 2. světové války. Jedná se o české odbojáře, německé oběti divokých odsunů z roku 1945 a zejména o hroby obětí tzv. pochodů smrti, transportů vězňů z německých zajateckých a zvláště koncentračních táborů na konci války. Během těchto často velmi dlouhých a náročných transferů měli být vězni přesouváni z táborů „ohrožených“ spojeneckým postupem do zázemí Německem obsazených území. Během pochodů však velké množství vězňů zemřelo nebo bylo zavražděno svými dozorci. Těla byla následně pohřbena buď přímo na místě, část v příkopu u cesty nebo svezena na jedno vybrané místo, například na okraj vesnice či lesa a zde pochována (Nenutil 2011, 11–12, 28–36).

Cílem výzkumu byl exhumovaný hromadný hrob u bývalé obce Stará Knížecí Huť 18 km západně od Tachova a 3 km od hranice s Německem. Těla z tohoto hrobu jsou připisována obětem pochodu smrti z koncentračního tábora Buchenwald do bavorského koncentračního tábora Flossenbürg. Transport vězňů dorazil na tachovské nádraží 13. dubna 1945 a trasa pochodu vedla mimo jiné i přes Starou Knížecí Huť. Zde pohřbená těla byla ale přivezena nákladním autem a pohřbena jinou skupinou vězňů. Ve dnech 18.–21. září 1946 došlo na Tachovsku k exhumaci patnácti míst s pohřby obětí pochodů smrti. Celkem bylo exhumováno 216 těl a pohřbeno do společného hrobu pod tachovskou mohylou. U Staré Knížecí Huti bylo vyzvednuto celkem 37 těl, která měla stopy střelných zranění, čtrnáct těl mělo rozdrčené lebky a jedna hlava dokonce chyběla. Žádné z těl se nepodařilo identifikovat. Na místě hrobu následně stál malý kříž, v pozdější době zde byl vystavěn betonový obrubník, který měl událost připomínat. Přesné datum výstavby se zatím nepodařilo zjistit. Po komunistickém převratu také několik metrů od místa vyrostl drátěný plot, součást tzv. „železné opony“, což velmi ztěžovalo pietní využívání místa. Přes cestu přímo proti místu byla také vystavěna posádka pohraniční stráže (Nenutil – Rak 2011, 51–53).

Archeologický výzkum měl ověřit, zda se současný pomník nalézá skutečně na místě hrobu, zda byla exhumace provedena řádně, tedy zda se v hrobě nenacházejí lidské ostatky a zda můžeme nalézt nějaké artefakty, které by pomohly s identifikací zemřelých, případně nesly nějakou další informaci. Protože s výzkumem lokalit tohoto typu je v České republice minimální zkušenost, byl pro první seznámení vybrán hrob exhumovaný, aby se předešlo možným komplikacím při nálezů těl. Při jejich přítomnosti je nezbytný velmi pečlivý výzkum, aby mohly být odhaleny spáchané zločiny, případně mohla být provedena identifikace těl.

Na lokalitě byly položeny celkem čtyři sondy, tři vně a jedna uvnitř pomníku. Vnější sondy přinesly minimum informací, podařilo se díky nim jen zachytit vymezení pietního prostoru v okolí pomníku, které bylo vy-

sypáno štěrkem a ohraničeno vápnem natřenými kameny. Písečné podloží znemožňovalo identifikaci jakýchkoliv zásahů v něm provedených. Čtvrtá sonda vně pomníku byla zdrojem veškerých důležitých informací. První artefakty se objevily v hloubce 0,6 m, nejzajímavějším byl fragment červené látky. V hloubce jednoho metru se objevil artefakt typický pro tuto lokalitu – obuv. V tomto případě se jednalo o koženou společenskou polobotku, kterou následovalo dalších dvacet kusů bot dvou druhů. Klasické dřeváky a těžká kožená pracovní (nebo vojenská) obuv. Většina z nich se nalézala v hloubce 1,6 m, ve vrstvě složené z velkého množství textilií v rozpadu. V této vrstvě byly nalezeny též drobné lidské kosti. Mezi překvapivé nálezy pak patřila kovová lžice v pouzdře z kvalitnější látky, fragment kovového řetízku a kus textilie vyztužené svazkem gumiček. Pod vrstvou textilií se nalézala dvě prkna, která mohla být podle fotografií v roce 1946 použita při exhumaci. Celé dno hrobu bylo vysypáno asi pěticentimetrovou vrstvou vápna.

Exkavace tak potvrdila, že současný pomník je na místě hromadného hrobu. Také exhumace v roce 1946 proběhla za daných okolností řádně a pečlivě, nebyly také nalezeny žádné stopy pozdějších zásahů. Nalezení většího počtu obuvi a drobných osobních předmětů bylo celkem překvapivé. V budoucnu se při podobných akcích musí s těmito typy nálezů počítat a badatelé musí být připraveni na jejich uchování a následné zpracování. Proč se ale v hrobu tolik obuvi nalézá, není zřejmé. Nalezené předměty však nepomohou při identifikaci zde uložených těl či způsobu jejich smrti. Výzkum také ukázal potřebnost hlubšího a intenzivnějšího studia dostupných písemných a jiných druhů pramenů, protože naše předpoklady a znalosti o pochodech smrti a hromadných hrobech jsou dosti obecné a chybí velké množství informací.

11.6. Závěr

Archeologii konfliktu 20. století se v posledních letech dostává v celosvětovém měřítku stále větší pozornosti a jsou zkoumány stále nové typy lokalit. Ovšem vzhledem k tomu, že zkoumaná místa prošla zánikovou transformací v relativně nedávné době, je k výzkumu třeba přistupovat interdisciplinárně. Vlastní práci v terénu, a často i dlouho před ní, by měl předcházet co nejdetailnější výzkum dostupných archivních pramenů a zaznamenaných výpovědí pamětníků. Hlavními důvody jsou etika a pieta. Při výzkumu havarovaného letounu či hromadného hrobu je velmi pravděpodobné, že na místě budou lidské ostatky. Na tuto eventualitu je třeba se předem připravit, aby bylo zajištěno řádné zacházení s nalezeným kosterním materiálem, včetně jeho uložení a následného pohřbení. Ačkoliv na toto téma zřejmě ještě neproběhla řádná diskuze, je velmi nepravděpodobné, že by společnost akceptovala vystavení nebo uložení nalezených pozůstatků v muzeích, jak je

tomu běžné u podobných nálezů ze starších období. Hlavním důvodem je to, že mohou být dohledáni příbuzní nalezených mrtvých. Identifikace je také důvodem, proč by mělo být o zkoumaném místě již předem známo co nejvíce informací. Identifikace mrtvých je celosvětově nejkładněji hodnocený důvod podobných akcí. V této souvislosti je třeba respektovat zákony o pohřebnictví č. 256/2001, o válečných hrobech a pietních místech a o změně zákona o pohřebnictví č. 122/2004, které jasně definují zacházení s těly, jejich uložení a místa pohřbení, stejně jako ochranu míst, která jsou definována jako válečný hrob (Rak 2008, 108–110). Dalším důvodem je to, že většina zkoumaných relikvií je vojenského původu. Hrozí tak nebezpečí výskytu nevybuchlé munice, která je po tak dlouhém uložení v zemi nestabilní a nebezpečná. To se týká zejména míst s vraky havarovaných letadel, ale tyto artefakty mohou být nalezeny i na dalších místech. Nezbytná je proto přítomnost pyrotechnika, což je ovšem velmi finančně náročné. Na tento typ artefaktů se také vztahuje zákon č. 119/202 o zbraních a střelivu. Ten ukládá ohlášení těchto nálezů policii, se kterou by mělo být konzultováno, jak s nálezy dále nakládat (Rak 2008, 109–110).

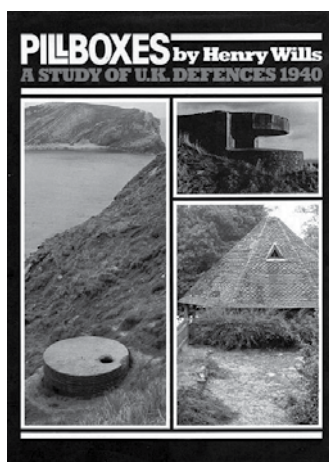
Je proto velmi důležité, aby se památkám z 20. století obecně, a těm vojenského původu obzvláště, dostalo co nejrychleji právní ochrany, ať již úpravou stávající legislativy či přijetím nových zákonů. Amatérskými aktivitami jsou totiž velmi ohroženy a je možné, že během krátké doby již žádná taková nepoškozená památka nezbyde. Vyhledávání militarií zejména z 2. světové války je totiž výnosným obchodem. K alarmujícím případům dochází na Slovensku. Zde dlouhodobě působí skupina nadšenců obnovující vojenské hřbitovy z let 1914–1918, která nyní již spolupracuje s několika výzkumnými organizacemi. Již několikrát byl zrenovovaný hřbitov rozkopán hledači artefaktů, kteří se neštítí ničit hroby a varující je, že podobné skupiny jsou aktivní i u nás. Na druhé straně je možné, že archeologické zkoumání témat konfliktů 20. století může díky atraktivitě přispět k popularizaci a lepšímu pochopení oboru mezi širokou laickou veřejností.

Nové výzkumy jasně ukazují, že použití archeologických metod při zkoumání nejmladší minulosti obohatí naše poznání o data, která jiná vědecká disciplína jen těžko získá, a že výzkum lokalit z 20. století tak má smysl. Výzkumy také ukázaly, že je velmi důležitá mezioborová spolupráce, a to z důvodů vyvarování se chybných modelů i závěrů kvůli neznalosti již zaznamenaných skutečností. Pokud je totiž neznáme, nemůžeme odhalit nepravdivosti. To je také dle mého názoru hlavní rozdíl mezi archeologií 20. století a archeologií starších období. Ty se právě na základě archeologických pramenů snaží identifikovat struktury – pravidelnosti v archeologických datech. Pro 20. století pravidelnosti většinou známe, např. k problematice polního opevnění existují příručky jasně určující vlastnosti objektů a jejich umístění, mohou být dostupné i plány a mapy postavení. Proto vyh-

ledáváme naopak nepravidelnosti, které povedou k identifikování nových struktur nezávislých na jiných typech pramenů (Neustupný 2007, 124-127). Výzkum lokalit z 20. století může též obohatit poznání archeologických transformací, zejména těch zánikových. Na tomto typu lokalit můžeme velmi dobře sledovat zánik artefaktů v čase a to jak působením přírodních procesů, tak činností člověka. Správným popsáním a pochopením tohoto procesu na lokalitách z dob nedávno minulých můžeme lépe pochopit zánik artefaktů v dobách současnosti více vzdálených a tím i k pochopení minulosti jako celku (Neustupný 2007, 46-64).



Obr. 63. Postavení německé protiletadlové obrany Plzně u obce Chotikov na leteckém snímku z roku 1956 (zdroj: <http://kontaminace.cenia.cz/>).



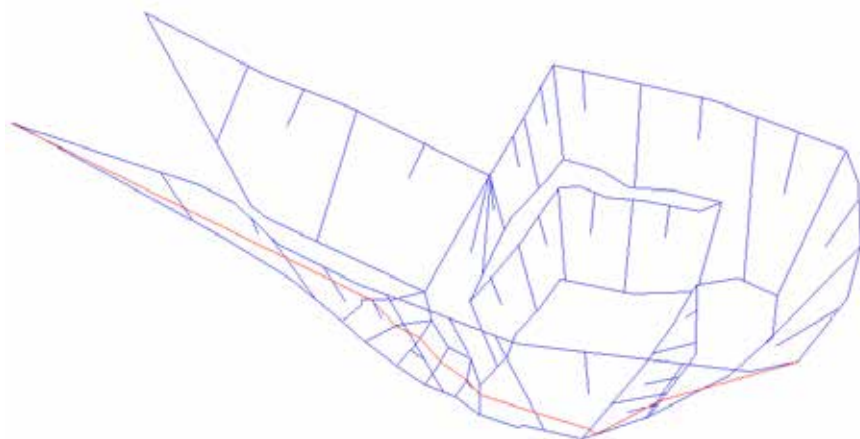
Obr. 64. Obálka Willsovy knihy Pillboxes „A Study of UK Defences 1940“.



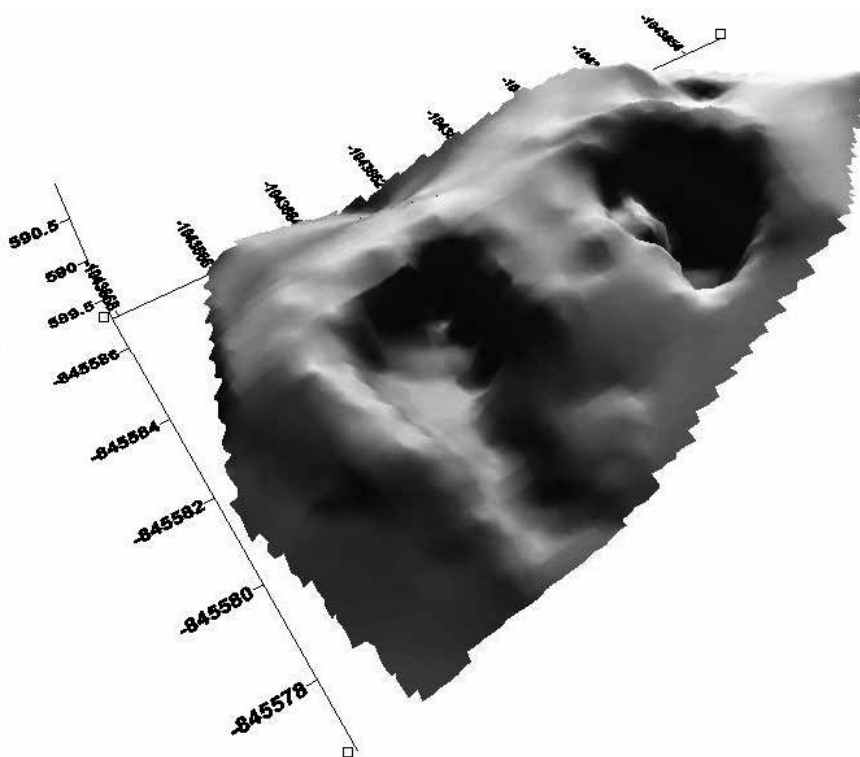
Obr. 65. Objekt lehkého opevnění vz. 37 nedaleko obce Vratěšín, okr. Znojmo (foto L. Funk).



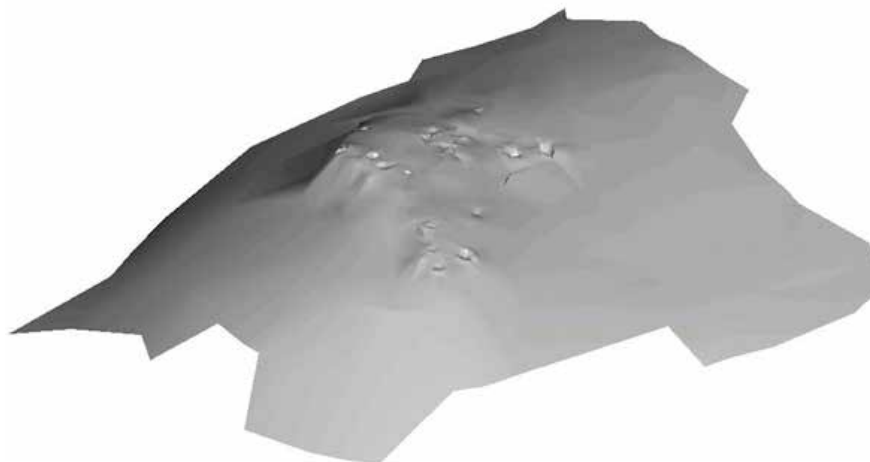
Obr. 66. Úterý (okr. Tachov) - Huska 2. Úkryt; zřetelné jsou vylámané schody vstupu a nedokončený stav stavby (foto M. Rak).



Obr. 67. Úterý (okr. Tachov) - Huska 2. Trojrozměrný model úkrytu (J. Čibera).



Obr. 68. Úterý (okr. Tachov) - Huska 2. Trojrozměrný model okopu pro kanón proti útočné vozbě a vedle se nacházející okop pro těžký kulomet (J. Čibera).



Obr. 69. Úterý (okr. Tachov) - Huska 2. Jednoduché trojrozměrné znázornění terénu v okolí postavení (J. Čibera).



Obr. 70. Nynice (okr. Plzeň-sever). Sonda na místě havárie německého letounu Focke-Wulf FW 190 (foto M. Rak).



Obr. 71. Nynice (okr. Plzeň-sever). Úlomky z konstrukce německého letounu Focke-Wulf FW 190 (foto J. Platichová).



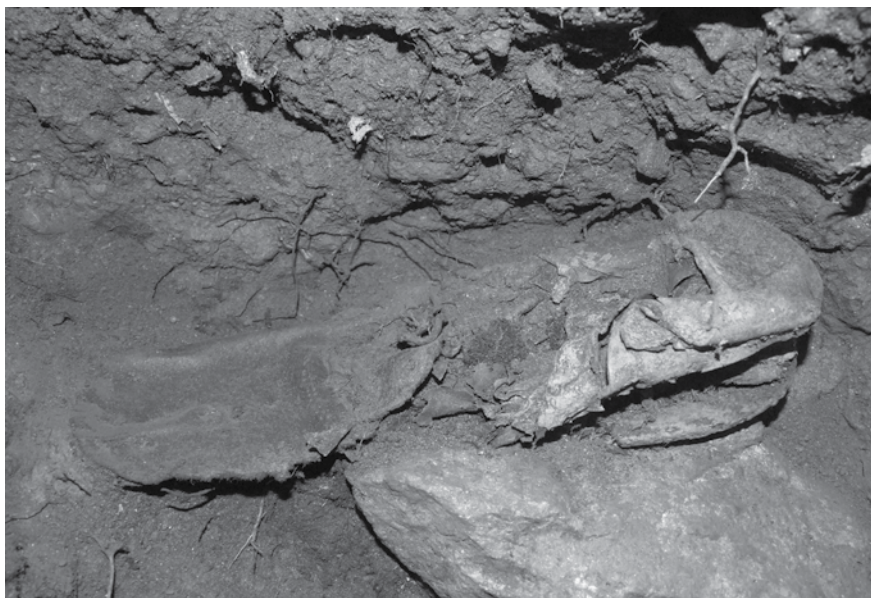
Obr. 72. Původní kříž na místě z hromadného hrobu ve Staré Knížecí Huti, okr. Tachov (foto SOKA Tachov).



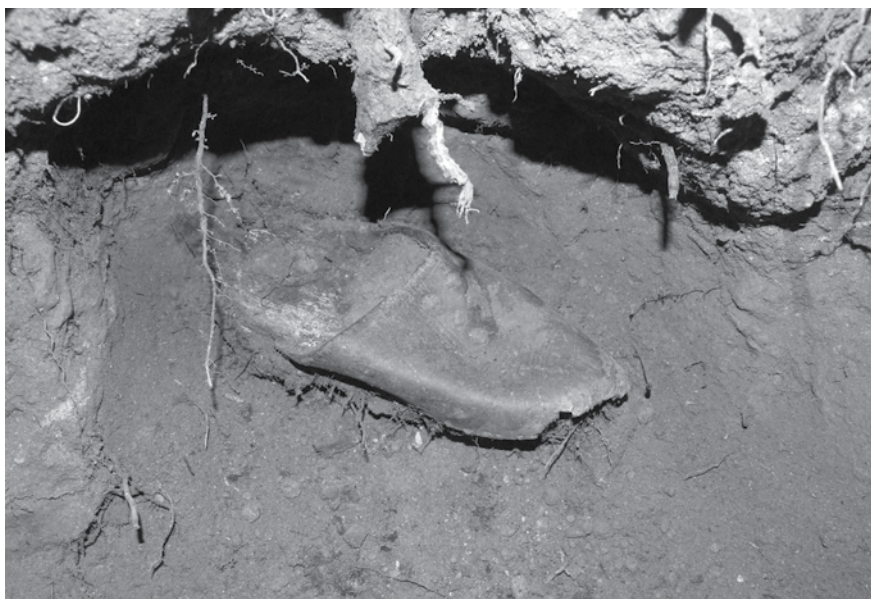
Obr. 73. Exhumace hrobu ve Staré Knížecí Huti v roce 1946 (foto SOkA Tachov).



Obr. 74. Stará Knížecí Huť. Rozložení sond při výzkumu hromadného hrobu (foto M. Rak).



Obr. 75. Stará Knížecí Huť. Kožená obuv z hromadného hrobu (foto M. Rak).



Obr. 76. Stará Knížecí Huť. Dřevák z hromadného hrobu (foto M. Rak).



Obr. 77. Stará Knížecí Huť. Kovová lžíce z hromadného hrobu (foto M. Rak).