

Západočeská univerzita v Plzni

Fakulta designu a umění Ladislava Sutnara

Bakalářská práce

NÁVRH RECEPCE FIRMY INSET

Veronika Šilhavá

Plzeň 2014

Západočeská univerzita v Plzni
Fakulta designu a umění Ladislava Sutnara

Oddělení výtvarného umění
Studijní program Design
Studijní obor Design
Specializace Produktový design

Bakalářská práce
NÁVRH RECEPCE FIRMY INSET
Veronika Šilhavá

Vedoucí práce: MgA. Zdeněk Veverka

Oddělení designu

Fakulta umění a designu Západočeské univerzity v Plzni

Plzeň 2014

Prohlašuji, že jsem práci zpracovala samostatně a použila jen uvedeníh pramenů a literatury.

Plzeň, duben 2014

.....

podpis autora

Poděkování

Ráda bych poděkovala vedoucímu mé bakalářské práce MgA. Zdeňkovi Veverkovi za odborné vedení, předané zkušenosti a cenné rady při tvorbě návrhu. Velmi si vážím jeho optimismu a přátelského lidského přístupu v průběhu celého studia.

Dále patří velký dík také mému bratrovi Prokopu Šilhavému za technické rady, ochotu a trpělivou pomocnou ruku při realizaci modelu.

A v neposlední řadě děkuji svým rodičům za úžasné zázemí shovívavost a poskytnutí psychické i materiální podpory po celou dobu mého studia.

Obsah

1 DOSAVADNÍ DÍLO V KONTEXTU SPECIALIZACE.....	1
2 TÉMA A DŮVOD JEHO VOLBY.....	3
3 CÍL PRÁCE.....	4
4 PROCES PŘÍPRAVY.....	5
4.1 Recepce obecně.....	5
4.2 Rešerše.....	6
4.3 Ergonomie.....	6
4.3.1 Ergonomie sedacího nábytku.....	6
4.3.2 Ergonomie pracovního stolu.....	8
5 PROCES TVORBY.....	10
5.1 Řešení kompozice.....	10
5.2 Návrh tvarového řešení.....	11
5.3 Tvorba modelu.....	12
5.4 Tvorba 3D modelu a vizualizací.....	12
6 TECHNICKÁ SPECIFIKA.....	14
6.1 Recepční pult.....	14
6.2 Osvětlení.....	15
6.3 Sedací nábytek.....	16
7 POPIS DÍLA.....	17
8 PŘÍNOS PRÁCE PRO DANÝ OBOR.....	19
9 SILNÉ STRÁNKY.....	20
10 SLABÉ STRÁNKY.....	21
11 SEZNAM POUŽITÝCH ZDROJŮ.....	22
12 RESUMÉ.....	24
13 SEZNAM PŘÍLOH.....	25

1 DOSAVADNÍ DÍLO V KONTEXTU SPECIALIZACE

Po osmiletém studiu na gymnáziu vnímali někteří lidé z mého okolí rozhodnutí přihlásit se na vysokou školu se zaměřením na design trochu s nadsázkou. Přípravě jsem věnovala poměrně dost času a ne marně. Po úspěšném absolvování přijímacího řízení se otevřely dveře k mému snu – proniknout do světa umění, designu a kreativního procesu tvoření.

Vzhledem k mým nulovým předešlým studijním zkušenostem v tomto oboru pro mě byly začátky poměrně těžké. Nové prostředí, nové grafické programy, nové 3D softwary, nové techniky, nový způsob přemýšlení a práce, na které jsem nebyla zvyklá. Především tedy první semestr jsem prožívala dost intenzivně. Jsem vděčná za svou vlastnost snadno se přizpůsobit novému prostředí a schopnost rychle vstřebávat informace a učit se.

Zpětně vnímám, jak jsem se po celou dobu studia díky jednotlivým úkolům posouvala vždy o krůček dál, sbírala zkušenosti, naučila se nahlížet na skutečnosti z mnoha různých pohledů, jak by mě dříve ani nenapadlo. Při plnění semestrálních a klauzurních prací jsem vyzorovala, že s největší grácií mi šlo tvořit produkty s jasným konkrétním zadáním. Nejlépe limitovaným určitými technickými parametry, ergonomickými zásadami či požadavky zadavatele. Baví mě hledat zajímavé jednoduché estetické tvarové řešení a zároveň přemýšlet v rámci reálných hranic zadání, které nutí hledat různé cesty a přístupy k finálnímu řešení. Z takových výrobků bych zmínila například fén, tyčový mixér či masážní stroj

Rolletic. (Ukázky vybraných prací jsou k nahlédnutí v přílohách 1–1, 1–2 a 1–3.)

Zajímavou zkušeností pro mě byl interdisciplinární projekt se Strojní fakultou. Byla jsem součástí týmu pracujícího na elektrickém pohonu k invalidnímu vozíku pro firmu Dostál. Vemi zajímavá a poučná byla spolupráce především se studenty Strojní fakulty, kteří mají diametrálně odlišné vnímání skloubení estetiky a funkčnosti.

Díky znalosti grafických programů jsem měla možnost aplikovat svoje nápady i v praxi především v oblasti grafického designu. Například se mohu pyšnit autorstvím celého vizuálu Českého tensingového festivalu 2014 nebo několika logy. Do světa designu jsem pronikla hlouběji také díky redaktorské činnosti v internetovém časopisu Designmagazin.cz.

2 TÉMA A DŮVOD JEHO VOLBY

Naskytla se mi příležitost vytvořit návrh recepce do reálného prostoru, a tak jsem při rozhodování nad tématem své bakalářské práce měla jasno – Návrh recepce firmy Inset.

Hlavní sídlo společnosti v Praze se v září loňského roku přestěhovalo do budovy v ulici Lucemburská 1170/7 v Praze na Vinohradech. Dříve sloužily prostory Penzijnímu fondu Komerční banky a stávající vybavení recepce je staré přes dvacet let. Volá tedy po radikální změně. (Fotografie stávající recepce v příloze 2–1 a 2–2.) Chopila jsem se bez váhání této úžasné příležitosti proměnit vstupní prostor v moderní zajímavý akcent navazující na celkový vizuál firmy.

Recepce je hlavním reprezentačním místem pro všechny příchozí. Tvoří jakýsi obraz toho, jak se společnosti vede, jaké má postavení, jak se staví k veřejnosti či zákazníkům. Jak jsem zmínila již v první kapitole, nejvíce mi ze všemožných témat zadávaných v průběhu studia vyhovovala ta, která byla jistým způsobem limitovaná. Zároveň se zajímám o architekturu a její v mnoha ohledech komplexní jazyk, kterým hovoří ke svým uživatelům. Při studiu jsem ale neměla příležitost zabývat se interiérem, nebo komplexnějším řešením nějakého prostoru. Proto vnímám toto zadání i jako určitou výzvu. Při tvorbě návrhu je totiž potřeba brát v úvahu mnoho různých aspektů jak estetických tak funkčních a praktických.

3 CÍL PRÁCE

Jasně určeným cílem mé bakalářské práce bylo zpracovat celistvý návrh recepce firmy Inset. To je ale spíše formální zadání bez konkrétních dalších požadavků. Během studia jsem se naučila, že pokud chceme dosáhnout dobrého výsledku, je nutné si před tím, než se do řešení vůbec pustíme jasně vytyčit, kam chceme návrh směřovat a proč. Já jsem si tedy na začátku definovala dva základní cíle, které bych chtěla do svého návrhu aplikovat.

Hlavním problémem stávající recepce je nepraktická a nedořešená kompozice umístění recepčního pultu a sezení pro ty, kdo čekají na přijetí. Bijící do očí je zároveň stávající nulové zázemí pro personál obsluhující recepci. Tyto markantní nedostatky bylo nutné vzít jako základní kámen pro celý následující proces tvorby. Prvním cílem pro mě tedy bylo vytvořit komplexní celek, který by odpovídal všem funkčním požadavkům a potřebám jak paní recepční, tak příchozích návštěv.

A druhý, neméně důležitý – vložit do návrhu otisk celého vizuálu firmy fungujícího již léta. Dát tak vzniknout prostoru, kde by se měla projevit jasná přímá asociace návštěvníka vstupujícího do prostoru spojená právě s grafickou tváří firmy. Tu může zákazník nejčitelněji rozpoznat například na webových stránkách Insetu *www.inset.com*, ze kterých jsem při tvorbě čerpala.

4 PROCES PŘÍPRAVY

Proces přípravy je podle mého názoru jednou z nejzákladnějších a nejdůležitějších součástí tvorby dobrého designu jakéhokoli výrobku, produktu či prostoru. V této kapitole bych ráda shrnula všechny základní body, kterým jsem věnovala pozornost v rámci přípravy před samotným procesem tvorby návrhu recepce.

4.1 Recepce obecně

Co se pod slovem recepce vlastně skrývá? Pro zjištění původu slova jsem nahlédla do etymologického slovníku: „...'oficiální přijetí hostů s pohoštěním, přijímací místnost', *recepční*. Přes něm. *Rezeption* z lat. *receptiō* 'přijetí, převzetí'..."¹ Recepce je tedy v dnešní době chápána jako přijímací místnost – vstupní prostor plnící současně tři základní funkce: uvítací, informační a čekací. Jinak by se dala recepce klasifikovat také jako veřejný či poloveřejný prostor patřící určité instituci.

Instituce, které využívají recepční prostory mohou být různé: od hotelů a ubytoven, přes nemocniční a zdravotní zařízení, státní instituce a úřady až po soukromé firmy. Jediná funkce, kterou se mohou lišit, je funkce čekací, která u některých institucí není tak výrazná, a recepce tedy slouží spíše jako jakýsi informační uzel.

¹ REJZEK, Jiří. Český etymologický slovník. 1.vyd. Voznice: LEDA, 2001, 752 s. ISBN 80-85927-85-3.

4.2 Rešerše

V dnešní době je nejjednodušší začít s rešerší na internetu. Díky snadné dostupnosti všech možných designových webových stránek a milionu obrázků, které na nás vyskočí při pouhém zadání požadovaného tématu do vyhledávače.

Vstupní prostory jsou pro příchozí největším vodítkem, podle kterého posuzují kvalitu instituce. Není tedy divu, že je recepce místem, na které je v mnoha světových společnostech kladen velký důraz.

V dnešní době se můžeme setkat s obrovskou škálou nejrůznějších řešení recepcí. Nelze ani přesně určit konkrétní „trendy“, které by ovládaly současný trh. Někde narazíme na dřevěné přírodní materiály, jinde na plastové tvarované návrhy. V jedné recepci vládne prostoru jednoduché minimalistické hranaté tvary (obrazová příloha 4.2–1 a 2), jiné zase přesně naopak vévodí amorfnní přírodní tvarosloví (obrazová příloha 4.2–3 a 4). Většinou je hlavní směrnicí právě grafická tvář firmy, podle které je definován styl vstupních prostor tak, aby korespondoval s jejím zaměřením.

4.3 Ergonomie

4.3.1 Ergonomie sedacího nábytku

Při vytváření sedacího nábytku jsou hlavním zdrojem informací ergonomické studie, díky nimž lze eliminovat disproporční nepohodlné a tím pádem naprosto nefunkční návrhy židlí, křesel či jiného sedacího nábytku.

Největší obezřetnost by měla být kladena na kancelářská křesla, či školní židle, na kterých lidé tráví značnou část dne. Špatné sezení může způsobovat mnoho zdravotních problémů především se zády a páteří, což může mít za následek mnoho dalších nepříjemností.

Mezi základní parametry zajišťující dobré zdravé sezení patří:

1. Výška sedadla: Měla by být dostatečně nízká, aby nezpůsobovala stlačení podkolenních cév a zároveň dostatečně vysoká, aby neměla záda tendenci se zakulacovat a nepůsobil tak tlak na břišní dutinu. „Základním antropologickým rozměrem určujícím výšku sezení je výška bérce, který je při přímém sedu ohnut do pravého úhlu a chodidlo se opírá o podlahu. Jinými slovy výšku sedáku určuje výška dolního okraje stehna v podkolení při noze ohnuté do pravého úhlu. K tomuto rozměru se připočítává výška podpatku obuvi cca 25–50 mm. Doporučuje se, aby se u univerzálnější židle určené k dlouhodobějšímu sezení vycházelo z tělesných rozměrů žen, to znamená, aby výška nepřesáhla 42–43 cm. Norma ČSN 010620 udává 42–48 cm.“²

2. Hloubka sedadla: Správně má být hloubka taková, aby opět nedocházelo ke stlačení podkolenních cév. „Určujícím rozměrem je délka hýždě (bérce). Pro ženy se doporučuje hloubka 340–390 mm, pro muže 400–490 mm, norma udává 360–450 mm. Při větší hloubce sedadla nedochází k opření, sezení je nekomfortní.“³

2 Vše o nábytku: ŽIDLE [online]. 2013 [citováno 2014-4-4]. Dostupné z <http://typologie-nabytku.blogspot.cz/2011/02/6-zidle.html>

3 Vše o nábytku: ŽIDLE [online]. 2013 [citováno 2014-4-4]. Dostupné z <http://typologie-nabytku.blogspot.cz/2011/02/6-zidle.html>

3. Šířka sedadla: ideální šířka sedací plochy je důležitá pro pohodlný prostor pro boky. Na sedadlech určených k delšímu sezení je lepší zvolit šířku sedadla větší kvůli možnosti změny polohy. „Určující je vzdálenost hřebenů pánevních kostí s připočtením 100–150 mm na tloušťku podkoží a oděvu. Tento rozměr se blíží šířce ramen. Je možné proto vycházet i ze vzdálenosti nadpažkových hrbolků nebo šířky hýždí. Je třeba rovněž zajistit podpěry stehen i při jejich rozevření až do úhlu 60°. Šířku sedadla ovlivňují i výšky područek nebo boků, rozhodující je šířka ve vzdálenosti cca 120 mm od opěradla. Doporučuje se 360–400 mm pro židle bez područek, min. 450 mm pro židle s područkami. Norma udává min. 360 mm.“⁴

4.3.2 Ergonomie pracovního stolu

„Obecně platí požadavek, že pracovní plocha stolu musí být dostatečně velká, aby umožnila uživateli bezpečné a měnitelné uložení monitoru počítače, klávesnice, telefonu, dokumentů a jiných pracovních pomůcek.“⁵

Správné ergonomické řešení stolu určeného pro práci s počítačem by mělo brát v potaz především možnost umístění počítačové obrazovky dostatečně daleko od očí, což eliminuje časté problémy pálení a bolení očí po delším sledování monitoru. Ideální vzdálenost očí od obrazovky se udává 50 až 70 cm. Pracovní

4 Vše o nábytku: ŽIDLE [online]. 2013 [citováno 2014-4-4]. Dostupné z <http://typologie-nabytku.blogspot.cz/2011/02/6-zidle.html>

5 Petr Skřehot, Výzkumný ústav bezpečnosti práce, v.v.i. 2011 [online]. 2013 [citováno 2014-4-6]. Dostupné z http://www.vubp.cz/ces/soubory/ergonomicke-pozadavky-na-pracovni-stoly-urcene-pro-praci-se-zobrazovacimi-jednotkami_skrehot.pdf

povrch stolu by měl být hladký, rovný, snadno čistitelný. Přední hrana by neměla být ostrá, aby vyhovovala opřeným rukám. A co se týče barev – obecně jsou doporučovány spíše světlé odstíny. Rozměr mezi plochou sedadla a horní stranou desky by se měl pohybovat mezi 25–30 cm.

„Rozměry pracovní plochy:

- minimální rozměry: šířka 1200 mm x hloubka 800 mm.
- doporučené rozměry: šířka 1600 mm x hloubka 800 mm.

Výška pracovní plochy:

- pro stoly s pevnou výškou: 720 mm \pm 15 mm.
- pro stoly s nastavitelnou výškou: od 680 mm do 760 mm.
- nad sedákem 220 až 310 mm (muži), resp. 210 až 300 mm (ženy).“⁶

V praxi se nejčastěji setkáme se stoly o pevné výšce 75 cm, proto jsem výšku recepčního pultu volila stejně – dle standartních rozměrů.

⁶ Petr Skřehot, Výzkumný ústav bezpečnosti práce, v.v.i. 2011 [online]. 2013 [citováno 2014-4-6]. Dostupné z http://www.vubp.cz/ces/soubory/ergonomicke-pozadavky-na-pracovni-stoly-urcene-pro-praci-se-zobrazovacimi-jednotkami_skrehot.pdf

5 PROCES TVORBY

5.1 Řešení kompozice

Prvotní skici byly spíše chaotické nástřely nápadů tvarů, představa materiálů a jejich kombinací, které bych mohla použít. Měla jsem pocit, že možností je tolik, že je téměř nereálné zvolit ten správný směr, jakým bych se chtěla při navrhování vydat. Odložila jsem tedy všechny nápady prozatím stranou a šla na to jinak.

Hlavním problémem stávající recepce – jak jsem již výše zmínila – je její nevyhovující celková kompozice. Vycházela jsem tedy z půdorysu, kde jsem si vyznačila jasné informace, se kterými mohu pracovat. Jedním aspektem, který by měl v nové recepci fungovat, je snadná průchodnost pro všechny zaměstnance, návštěvy i recepční personál. Definovala jsem si tedy hlavní nejfrekventovanější trasy, které prostorem prochází a které by měly zůstat průchozí přímým způsobem. Volný prostor by měl zůstat na trase od vchodu k výtahu, do chodeb vedoucích okolo výtahu, za recepční pult a do zasedací místnosti. (Obrazová příloha 5.1–1.)

Další aspekt, který bylo nutné zohlednit, je absence alespoň částečně soukromého zákoutí k umístění ledničky, mikrovlnné trouby a úložného prostoru pro osobní věci, což je nezbytná nutnost pro pohodlné pracovní prostředí personálu obsluhujícího recepci.

Posledním aspektem, udávajícím jasné hranice, je příchod denního světla do vstupní haly. Naproti vchodovým dveřím se nachází půlkruhové francouzské okno, které vede do zasedací místnosti. Zde je na protější stěně podobné velké okno vedoucí do dvora. Světlo prostupující těmito dvěma okny tvoří hlavní zdroj

přirozeného osvětlení místnosti, který by měl být ideálně co nejvíce využit.

Z mnoha variant tedy nejvíce vyhovovalo všem hlediskům, které jsem chtěla v návrhu zohlednit, jen pár. Pro lepší představu prostoru jsem si vytvořila jednoduchý 3D model v programu Rhinoceros a do něj zasadila nejlepší možné varianty kompozice rozmístění recepčního pultu a sezení. Díky reálné vizualizaci jsem nakonec měla v půdorysném rozmístění jasno a mohla jsem tak plynule přejít ke konkrétnímu tvarovému řešení návrhu designu recepce.

5.2 Návrh tvarového řešení

Měla jsem tedy jasně danou kompozici rozmístění komponentů a stanovené půdorysné řešení tvaru recepčního pultu. Pro inspiraci jsem nešla daleko a nahlédla do vizuálního stylu firmy. Chtěla jsem vytvořit prostor, který by svou barevnou i tvarovou podobou na první pohled evokoval vizuální obraz firmy. Zaměřila jsem se tedy především na podobu webových stránek firmy, kterou zákazník rozpozná nejjednodušeji, protože se s ní setká pravděpodobně jako s první. I z psychologického hlediska je podle mě dobré využít toho, že lidský mozek funguje jako obrovská databanka vjemů. Pokud tedy zákazník vyhledá firmu podle webových stránek – jak je to v dnešní době obvyklé – obrazové vjemy grafického jazyka firmy se ukládají přirozeně do jeho paměti a při vstupu do uvítacího prostoru recepce se automaticky spojí s těmito obrazy. Klient tak nabyde podvědomého ujištění, že je na místě, které hledal, správně, což působí na jeho psychiku.

5.3 Tvorba modelu

Nejprve jsem přepočítala všechny rozměry podle měřítko 1:20 a podle odpovídajících rozměrů sehnala materiály na výrobu jednotlivých pásů – různě silné desky houževnatého polystyrenu. Rozřezala je na jednotlivé šířky, jaké jsem potřebovala. Vybrusila podle šablony kopyto z polyuretanu a postupně začala jednotlivé části opatrně nahřívat a ohýbat podle kopyta – práce poměrně náročná. Naohýbané pásy jsem zbrousila na přesné šířky a vyrovnala hrany, aby k sobě všechny pasovaly. Zvláště jsem všechny natmelila a vyhladila, aby na nich lépe držel sprej, a nastříkala jsem je různými odstíny zelené. Poté jsem části spojila k sobě a umístila na připravenou podložku simulující dispozice místnosti, ve které má být realizována.

Křesla s otočným stolkem jsem vybrousila z polyuretanu. Pásky okolo sedáku opět ohla a vybrousila obdobně jako u recepčního pultu. Nastříkala tmelem a povrchovou barvou a jednotlivé komponenty sestavila k sobě.

5.4 Tvorba 3D modelu a vizualizací

V programu rhinoceros 4.0 jsem po rozhodnutí o finální podobě návrhu začala vytvářet 3D model. Postupně jsem v průběhu konzultací ještě doladřovala detaily a měnila konkrétní proporce podle ergonomických norem, které se na skicách neřeší úplně přesně. (Obrazová příloha 5.4–1 a 5.4–2.) Návrh tedy nakonec získal jasnou podobu a byl připraven pro tvorbu vizualizací.

Pro vytvoření renderů a náhledových vizualizací jsem využila program Keyshot 3.0. 3D model vytvořený v programu Rhinoceros 4.0 jsem vložila do prostoru renderovacího programu, kde jsem definovala krok za krokem všechny materiály a textury, nastavila scénu, prostředí a osvětlení. Rendery jsem vytvářela z různých pohledů tak, aby pozorovatel získal co nejreálnější představu řešení daného prostoru. (Obrazová příloha 5.4–3, 5.4–4, 5.4–5, 5.4–6 a 5.4–7.)

6 TECHNOLOGICKÁ SPECIFIKA

6.1 Recepční pult

Recepční pult navrhuji z plastu. Umělé hmoty jsou velmi výhodným materiálem pro použití v domácnosti, venku i ve veřejných prostorech. Mohou totiž obsahovat různé látky, jimiž jsou vylepšovány jejich vlastnosti přesně podle potřeby – plasticita, ohebnost, tvrdost, lesk, odolnost vůči vnějším podmínkám atd. Zároveň není problém s barevností, protože se dají vyrobit ve velmi široké barevné škále. Konkrétně se nabízí například polypropylen či polyethylen, což jsou polymerní látky tvořené nasyceným uhlovodíkovým řetězcem, což zajišťuje jejich vysokou chemickou odolnost při normální i zvýšené teplotě.

Výhodou polypropylenu oproti jiným plastickým hmotám je především jeho dobrá povrchová tvrdost. Další pozitivní vlastností je odolnost vůči stárnutí, výborné dielektrické vlastnosti či chemická odolnost. Polyethylen má podobné vlastnosti jako výše zmíněný polypropylen. Zajímavostí je, že je lehčí než voda.⁷

Jednotlivé pásy by se vyráběly pomocí takzvané technologie vytlačování. „Vytlačování je technologická operace, při které je tavenina plastu kontinuálně vytlačována přes profilovací zařízení (vytlačovací hlavu) do volného prostoru. Technologie vytlačování slouží k výrobě buď konečných tvarů nebo k výrobě polotovarů.“⁸

7 Tribon, polotovary z technických plastů. [online] [citováno 2014-12-4]. Dostupné z <http://www.technicke-plasty-tribon.cz/nabidka/materialy-polotovaru/bezne-plasty>

8 Technická univerzita Liberec, Fakulta strojní. [online] [citováno 2014-12-4]. Dostupné z http://www.ksp.tul.cz/cz/kpt/obsah/vyuka/skripta_tkp/sekce_plasty/06.htm

Protože se jedná v reálu o poměrně velké profily, nejspíše by se mohly vytvářet duté z důvodu šetření materiálem. Zároveň by pásy v části umístěné u zdi mohly mít pouze profil tvaru písmene U.

6.2 Osvětlení

V liště nad recepčním pultem bude umístěno LED osvětlení, aby bylo zajištěno dobré nasvícení pracovního pultu recepce, kde bude recepční personál trávit drtivou většinu pracovní doby. Výhody LED osvětlení jsou nesporné. Především nevyzařuje žádné teplo, a tak nezpůsobuje vyblednutí barev okolo světelného zdroje, což je při umístění světla do barevného profilu nad pultem velké pozitivum. Zároveň bude toto světlo nejspíše po většinu dne rozsvícené, a tak je na místě i vysoká úspornost, kterou technologie LED osvětlení nabízí. Poslední výhodou, díky které jsem zvolila do prostoru LED osvětlení, je možnost volby teploty odstínu vyzařovaného světla. Teplý odstín by se měl objevit například v obývacím pokoji, ložnici či dětském pokoji. Zkrátka v prostorách, kde se má člověk cítit uvolněně a příjemně. Naopak chladnější, bílý až modrý odstín, se doporučuje do kuchyní, koupelen, kanceláří a pracoven – míst s nedostatkem denního světla. Dokonce se využívá i při léčbě depresí během dlouhé zimy, kdy je nedostatek přirozeného slunečního světla.⁹ Lišta s osvětlením čnicí nad pultem by byla zachycena ke stropu ocelovým lankem.

⁹ Korelis, LED osvětlení. [online] [citováno 2014-14-4]. Dostupné z <http://www.korelis.cz/led-osvetleni>

6.3 Sedací nábytek

Křeslo je tvořeno z plastové části a sedáku potaženého látkou klasickým nábytkářským čalouněním. V pevné plastové části je umístěn ze strany pant, díky kterému je možné stolek mezi dvěma křesly otočit do dvou poloh, ve kterých se zasekne. Buď je stolek zaklopen mezi dvě sedačky, nebo je možné ho převrátit do polohy před sedadla. (Obrazová příloha 6.3–1 a 6.3–2)

7 POPIS DÍLA

Hlavním dominantou a neodmyslitelou součástí vstupní haly je výrazný recepční pult komponovaný z horizontálních pásů vybíhajících od zdi do prostoru. Podobně je tvořena celá pravá stěna v pohledu od vchodu – jednotlivé různě členěné pásy tvoří díky svému ohybu zástěnu pro potřeby personálu, za kterou je umístěna lednička, mikrovlnka a úložný prostor. Dále se táhnou podél stěny a ve spodní části vstupují opět do interiéru a tvoří rohový recepční pult. Vrchní pás u pultu je z průhledného materiálu, což umožňuje personálu obsluhujícímu recepci lepší orientaci a rozhled do místnosti. Zároveň se tento průhledný pás stáčí spolu se všemi ostatními do zástěny. Zde je průhledná část vhodná především pro příchozí návštěvy. Nemusí být v rozpacích, když nevidí sedět nikoho přímo za pultem, protože i v případě, že se personál zrovna pohybuje za zástěnou, je částečně stále vidět jeho přítomnost v místnosti. V horní části se od zdi oddělují ještě další dva pásy v nichž je prakticky umístěno osvětlení nad pultem.

Hned vedle vchodu nalevo je situováno sezení sloužící ke krátkému čekání. Sedací nábytek je opět tvarově sladěný s celkovým konceptem návrhu. Tvoří jej jednoduchá sedačka obtočená průhledným pásem sloužícím zároveň jako opěrka. Mezi dvěma sedadly je umístěn variabilní stůl, který kopíruje pás okolo sedačky a lze jej buď vyklopit do prostoru, nebo nechat mezi sedadly na odložení věcí.

Barevně je celý prostor laděný do zelena. Odstíny jednotlivých pásů jsou tytéž jako na webových stránkách firmy, odkazují tak k vizuální tváři, na kterou jsou stávající zákazníci i zaměstnanci zvyklí.

8 PŘÍNOS PRÁCE PRO DANÝ OBOR

V dnešní době mám dojem, že je laická veřejnost – a v Čechách jsme na to experti – naladěna spíše na konzumní vlnu, kde vítězí nízká cena nad kvalitou a estetikou. Sousedí dobrý design je používáno v mnoha nepatřičných souvislostech a je těžké se obhájit jako designér a návrhář.

Troufám si říci, že se mi podařilo vytvořit do daného prostoru kvalitní návrh nové recepce pro firmu Inset, který je vkusný, estetický, jednoduchý, a zároveň nijak přehnaný či nesmyslně přetvarovaný. Působí svěže, reprezentativně a rozhodně nezapadne vedle širokého množství existujících recepcí. Vznikl originální solitér šitý na míru danému prostoru, funkci i firemní identitě jako takové.

Přínos mé práce shledávám ve faktu, že se mi podařilo získat možnosti tvořit návrh do reálného prostoru pro konkrétní fungující firmu. Mnoho firem a společností řeší totiž svoje vstupní prostory spíše lacině, podle svého uvážení, a pro celkovou tvář firmy to často nebývá moc přínosem – spíš naopak. Rozšiřovat pole působnosti designérů mezi zákazníky a stavět tak mosty mezi laickou veřejností a designéry je myslím velmi pozitivní krok vstříc dobrému kvalitnímu prostředí, ve kterém žijeme.

9 SILNÉ STRÁNKY

Silné stránky mého návrhu spatřuji především v celistvosti tvarového konceptu, kterým se mi podařilo spojit prostředí interiéru do kompaktního celku. Zároveň jsem v návrhu zohlednila funkční nedostatky stávajícího prostoru. Nevyhovující kompozice je radikálně změněna podle jasně definovaných praktických požadavků.

Za velmi pozitivní považuji především splnění obou hlavních cílů, které jsem si stanovila na samém počátku tvorby. Interiér směřuje k jasné asociaci vizuálního stylu firmy. Nenásilně vytváří paralelu k webovým stránkám, které jsou hlavním komunikačním kanálem budoucích zákazníků. Návrh Zároveň zohledňuje funkční nedostatky stávající kompozice prostoru. A trůfám si říci, že jsem jednotlivé prvky interiéru navrhla ideálně tak, aby plně vyhovovaly praktickým potřebám personálu, který recepci obsluhuje.

Nepříjemné zastaralé vybavení haly jsem ve svém návrhu nekompromisně proměnila v moderní zajímavý nápaditý a zároveň plně účelný interiér, za který by se firma Inset nemusela stydět ani v celosvětové konkurenci.

10 SLABÉ STRÁNKY

Slabé stránky je velmi těžké posoudit bezprostředně po dokončení návrhu. Designér, který se snaží najít ideální řešení, pracuje s přirozenou tendencí všechny možné potenciální nedostatky eliminovat.

Pokud se ale zaměřím na návrh celkově, ze všech možných úhlů pohledu, vnímám slabší moment v procesu výroby, který by mohl být finančně poměrně nákladný vzhledem k solitérnímu přístupu k recepčnímu pultu tvořenému z umělých hmot.

11 SEZNAM POUŽITÝCH ZDROJŮ

a) knižní zdroje

Pelcl, Jiří. Design- Od myšlenky k realizaci. Praha: Vysoká škola uměleckoprůmyslová, 2013. ISBN 978-80-86863-45-0.

Fairs, Marcus. Design 21. století. Praha: Slovart, 2007. ISBN. 978-80-7209-970-2.

Kolesár, Zdeno. Kapitoly z dějin designu. Praha: Vysoká škola uměleckoprůmyslová, 2009. ISBN 978-80-86863-28-3.

REJZEK, Jiří. Český etymologický slovník. 1.vyd. Voznice: LEDA, 2001, 752 s. ISBN 80-85927-85-3.

b) elektronické zdroje

Vše o nábytku: ŽIDLE [online]. 2013 [citováno 2014-4-4]. Dostupné z <http://typologie-nabytku.blogspot.cz/2011/02/6-zidle.html>

SKŘEHOT, Petr. Výzkumný ústav bezpečnosti práce, v.v.i. 2011 [online]. 2013 [citováno 2014-4-6]. Dostupné z http://www.vubp.cz/ces/soubory/ergonomicke-pozadavky-na-pracovni-stoly-urcene-pro-praci-se-zobrazovacimi-jednotkami_skrehot.pdf

Technická univerzita Liberec, Fakulta strojní. [online] [citováno 2014-12-4]. Dostupné z http://www.ksp.tul.cz/cz/kpt/obsah/vyuka/skripta_tkp/sekce_plasty/06.htm

Tribon, polotovary z technických plastů. [online] [citováno 2014-12-4]. Dostupné z <http://www.technicke-plasty-tribon.cz/nabidka/materialy-polotovaru/bezne-plasty>

Korelis, LED osvětlení. [online] [citováno 2014-14-4]. Dostupné z <http://www.korelis.cz/led-osvetleni>

c) použitý software

1. Rhinoceros 4.0
2. Adobe ilustrator CS 5.0
3. Adobe indesign CS 5.0
4. Adobe Photoshop CS 5.0
5. Keyshot 3.0
6. Open Office.org Writer

12 RESUMÉ

The aim of my work was to design the reception desk for company named Inset. I chose this theme because of the opportunity of creating a design project for a real customer. I accepted this project as a challenge.

The Inset company moved in to the new building in Prague in September 2013. Currently there is a bad looking reception desk more than 20 years old I guess. It is obviously calling for a big change.

There are two problems which are needed to be solved. The first one is that current reception desk and chairs for waiting are poorly positioned. The second one is that there is no private space for the staff working on the reception desk. Because of that I tried to design a new entrance hall with better solution of the composition and completely eliminate these two functional imperfections. Also I tried to create an original modern space which corresponds with the graphic identity of the company. Most of their customers know them thanks to their website. Their web design was a huge inspiration for me – specially the colours I used for my design. New design of the reception desk evokes a clear association with visual face of Inset company.

All space is filled by green stripes which are elegantly coiling through the entrance hall and together they are creating the reception desk, light and the crossbar at the same time.

13 SEZNAM PŘÍLOH

Příloha 1–1:

Design ručního vysoušeče vlasů, LS 2012

Příloha 1–2:

Tvarové řešení ručního tyčového mixéru, LS 2013

Příloha 1–3:

Návrh masážního stroje Rolletic, ZS 2013

Příloha 2–1:

Stávající vybavení recepce

Příloha 2–2:

Stávající vybavení recepce

Příloha 4.2–1:

Návrh recepce od Zircon interiors

Příloha 4.2–2:

Návrh recepce od BMESR29 ARCHITECTES

Příloha 4.2–3:

Recepce Syzygy od architektonického studia 3deluxe

Příloha 4.2–4:

Recepce nhov Hotel Berlin od Karima Rashida

Příloha 5.1–1:

Nákresy průchozích tras a ukázka variant půdorysného řešení.

Příloha 5.4–1:

Rozměrový výkres recepčního pultu a zástěny.

Příloha 5.4–2:

Rozměrový výkres sedačky se stolem.

Příloha 5.4–3:

Render recepčního pultu se zástěnou, pohled z nadhledu od vchodu.

Příloha 5.4–4:

Render recepčního pultu se zástěnou, pohled z chodby vpravo od výtahů.

Příloha 5.4–5:

Render recepčního pultu se zástěnou, pohled zezadu od konferenční místnosti.

Příloha 5.4–6:

Render recepčního pultu se zástěnou, pohled seshora.

Příloha 5.4–7

Render místnosti, pohled od sedaček.

Příloha 6.3–1:

Render sedaček se stolkem otočeným ke stěně.

Příloha 6.3–2:

Render sedaček se stolkem otočeným do prostoru.

Příloha 1–1

Design ručního vysoušeče vlasů, LS 2012¹⁰



¹⁰ Vlastní render

Příloha 1–2

Tvarové řešení ručního tyčového mixéru, LS 2013¹¹



11 Vlastní render

Příloha 1–3

Návrh masážního stroje Rolletic, ZS 2013¹²



12 Vlastní render

Příloha 2–1

Stávající vybavení recepce.¹³



13 Foto vlastní

Příloha 2–2

Stávající vybavení recepce.¹⁴



14 Foto vlastní

Příloha 4.2–1

Návrh recepce od Zircon interiors¹⁵



¹⁵ Zircon interiors. [online] [citováno 2014-4-7] Dostupné z <http://www.zirconinteriors.com.au/what-we-do/reception-fitouts>

Příloha 4.2–2

Recepce od BMESR29 ARQUITECTES¹⁶



¹⁶ Zeospot. [online] 2011 [citováno 2014-4-7] Dostupné z <http://zeospot.com/architecture-studio-by-bmesr29-arquitectes-a-redesign-concept-of-a-studio-architecture-design/architecture-studio-reception-area-interior-design/>

Příloha 4.2–3

Recepce Syzygy od architektonického studia 3deluxe¹⁷



¹⁷ Bookmarc, online architectural library. [online] 2013 [citováno 2014-4-7] Dostupné z <https://www.bookmarc.com.au/blog/space-transforming-design-with-himacs-syzygy-office/>

Příloha 4.2–4

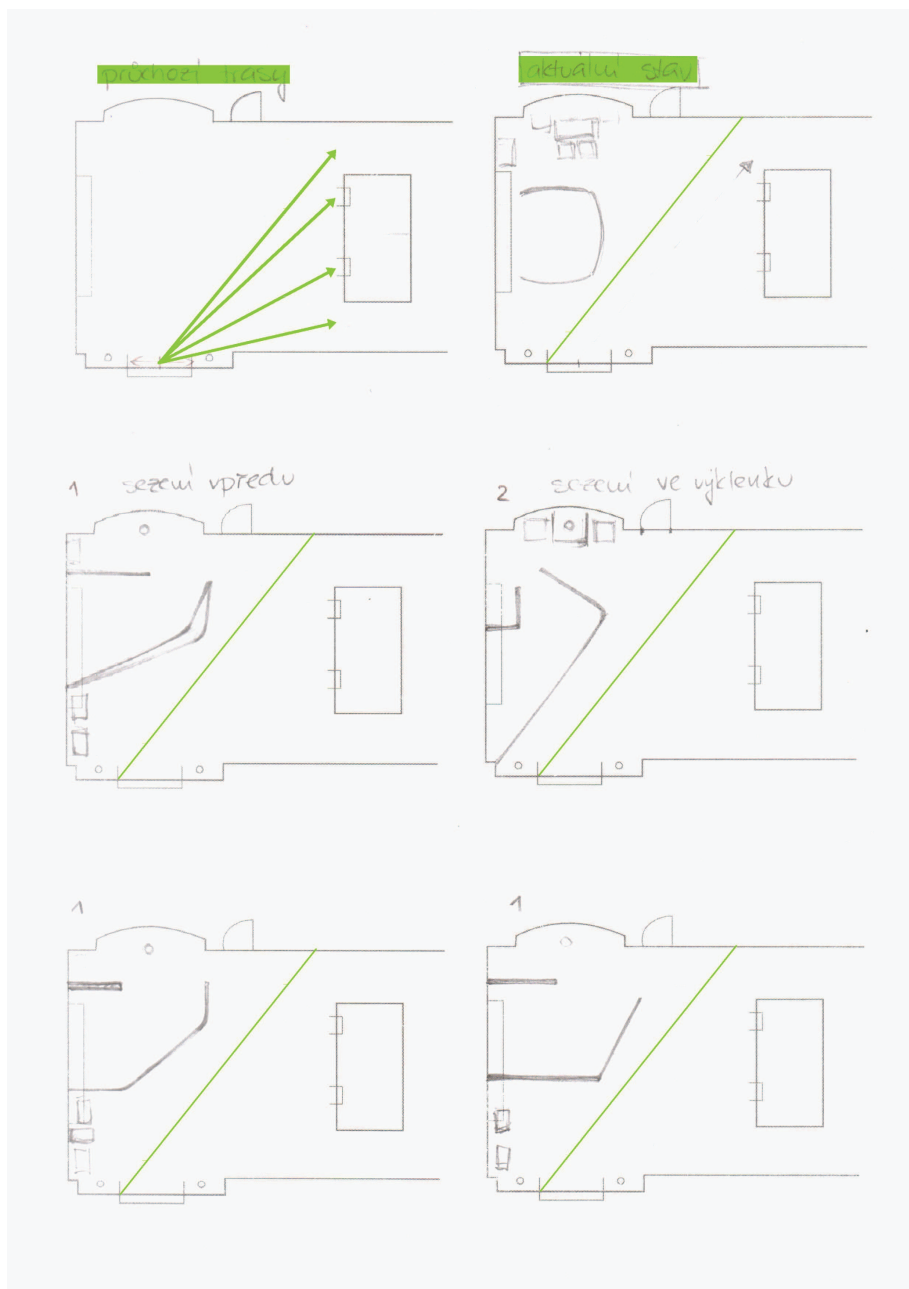
Recepce nhow Hotel Berlin od Karima Rashida¹⁸



¹⁸ Tuvie, design of the future. [online] [citováno 2014-4-7] Dostupné z <http://www.tuvie.com/nhow-hotel-berlin-by-karim-rashid/>

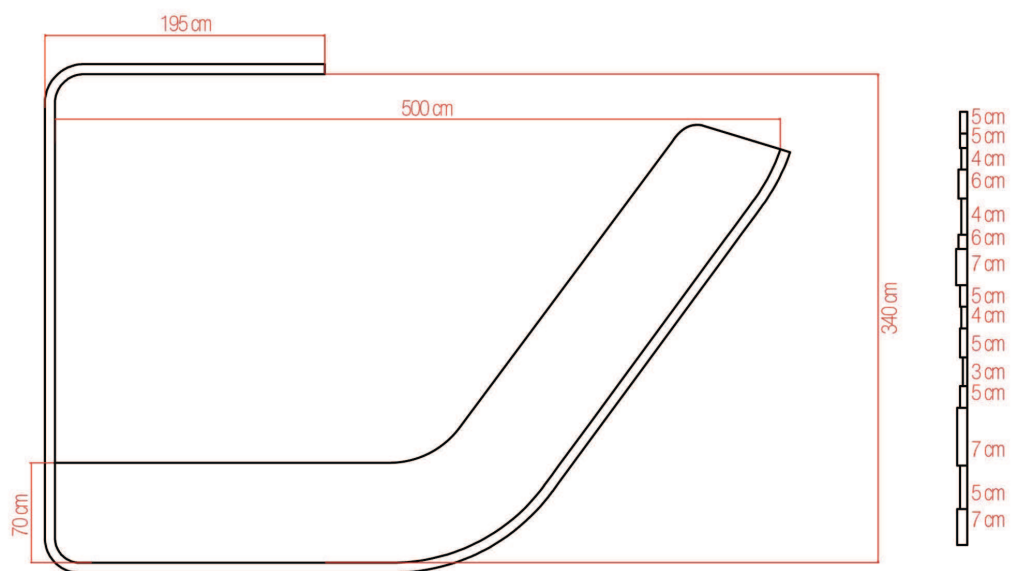
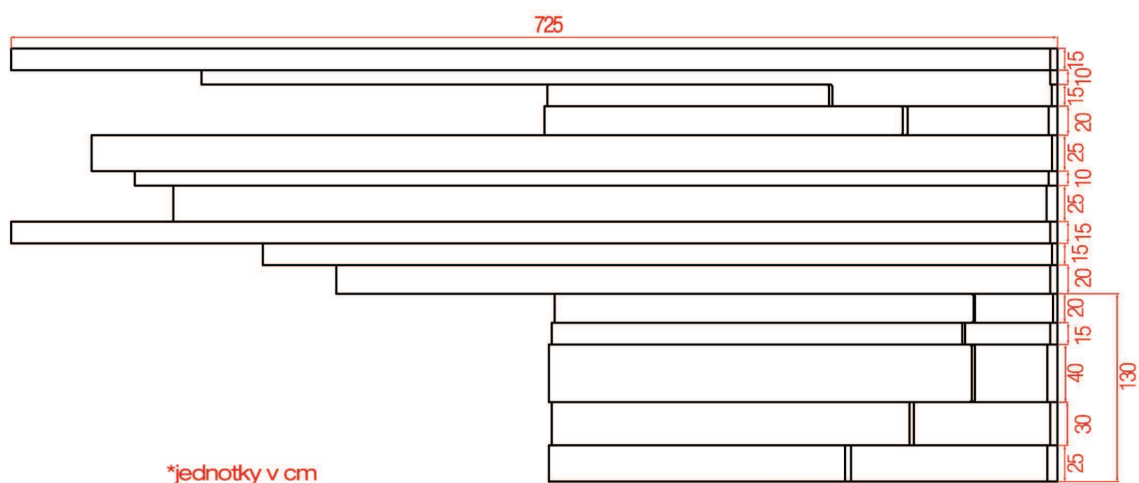
Příloha 5.1-1

Nákresy průchozích tras a ukázka variant půdorysného řešení.¹⁹



Příloha 5.4–1

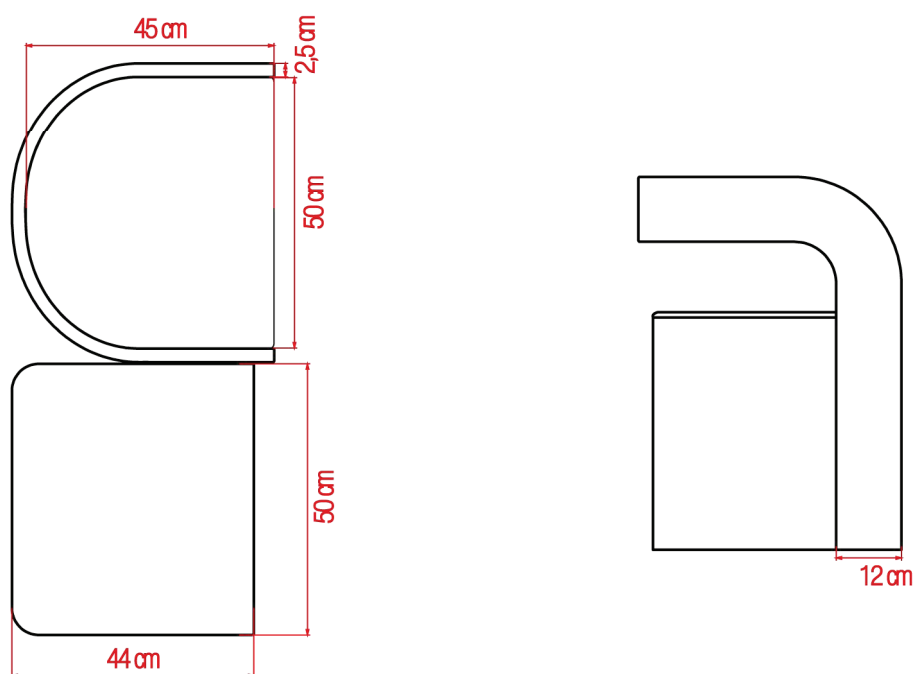
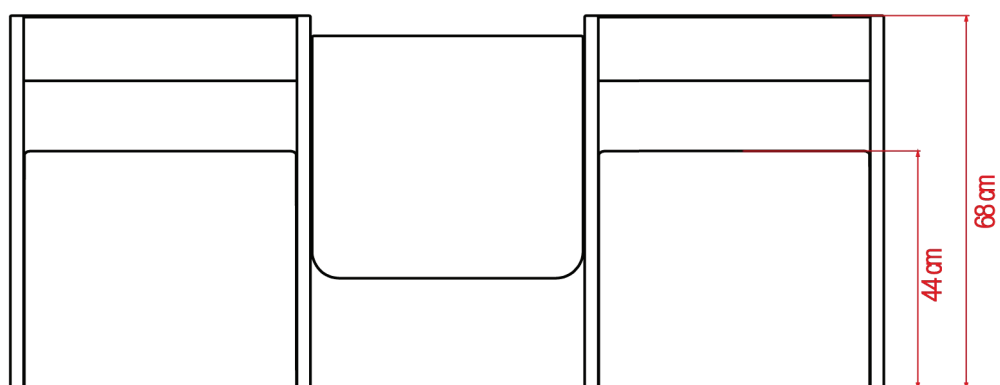
Rozměrový výkres recepčního pultu a zástěny.²⁰



20 Vlastní výkres

Příloha 5.4–2

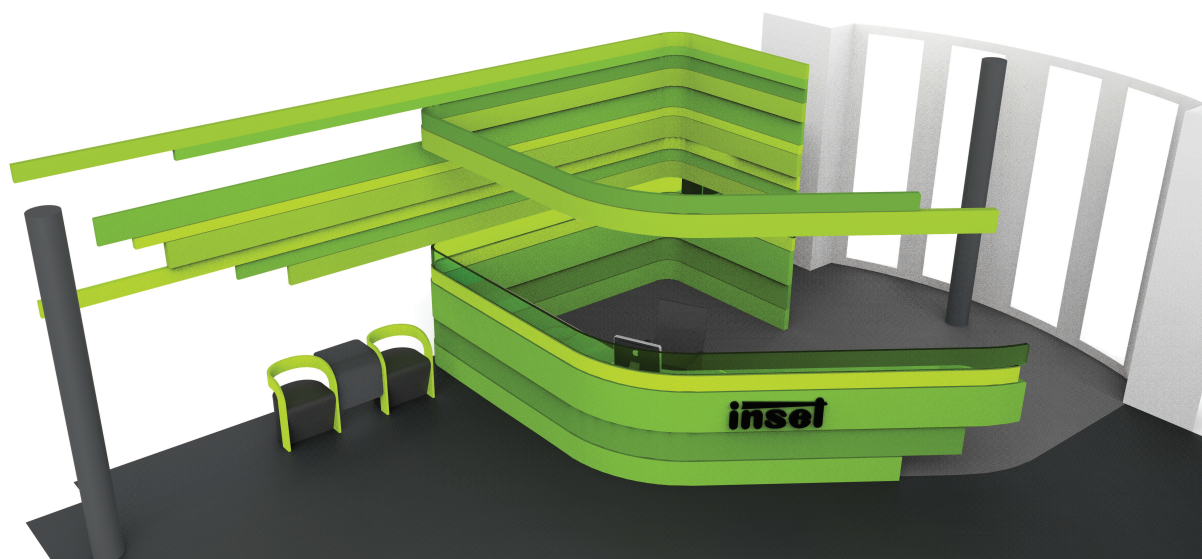
Rozměrový výkres sedačky se stolkem.²¹



²¹ Vlastní výkres

Příloha 5.4–3

Render recepčního pultu se zástěnou, pohled z nadhledu od vchodu.²²



²² Vlastní render

Příloha 5.4–4

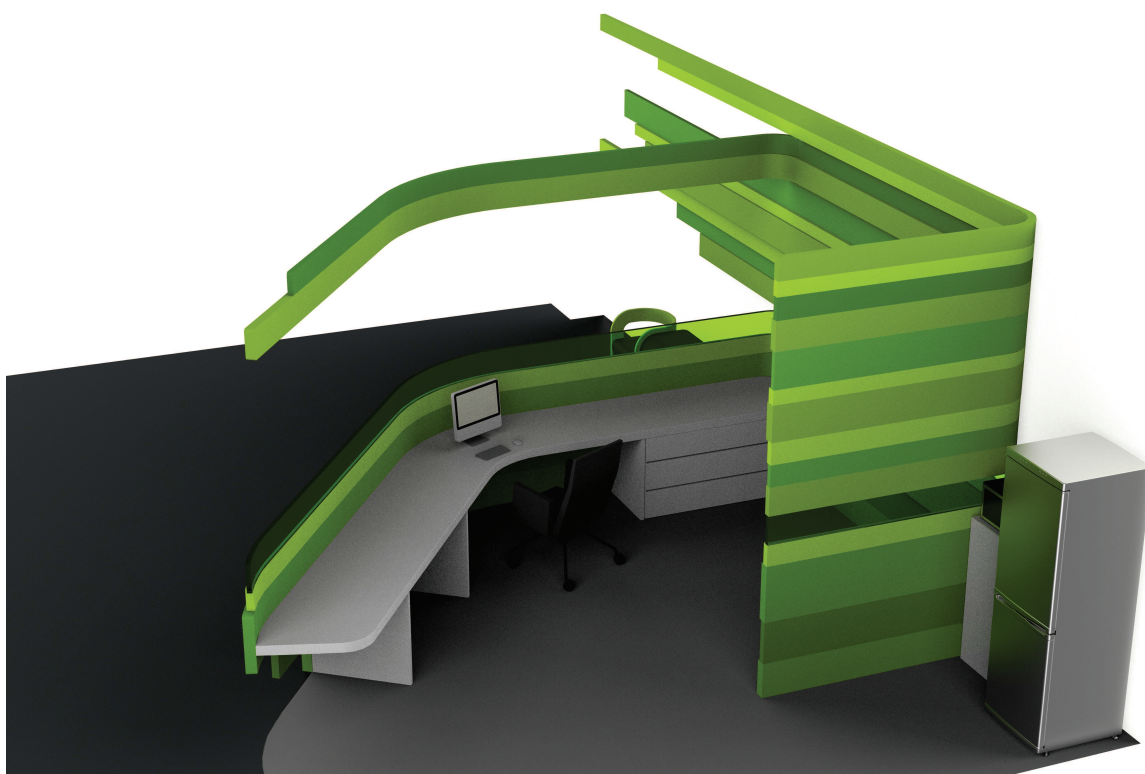
Render recepčního pultu se zástěnou, pohled z chodby vpravo od výtahů.²³



²³ Vlastní render

Příloha 5.4–5

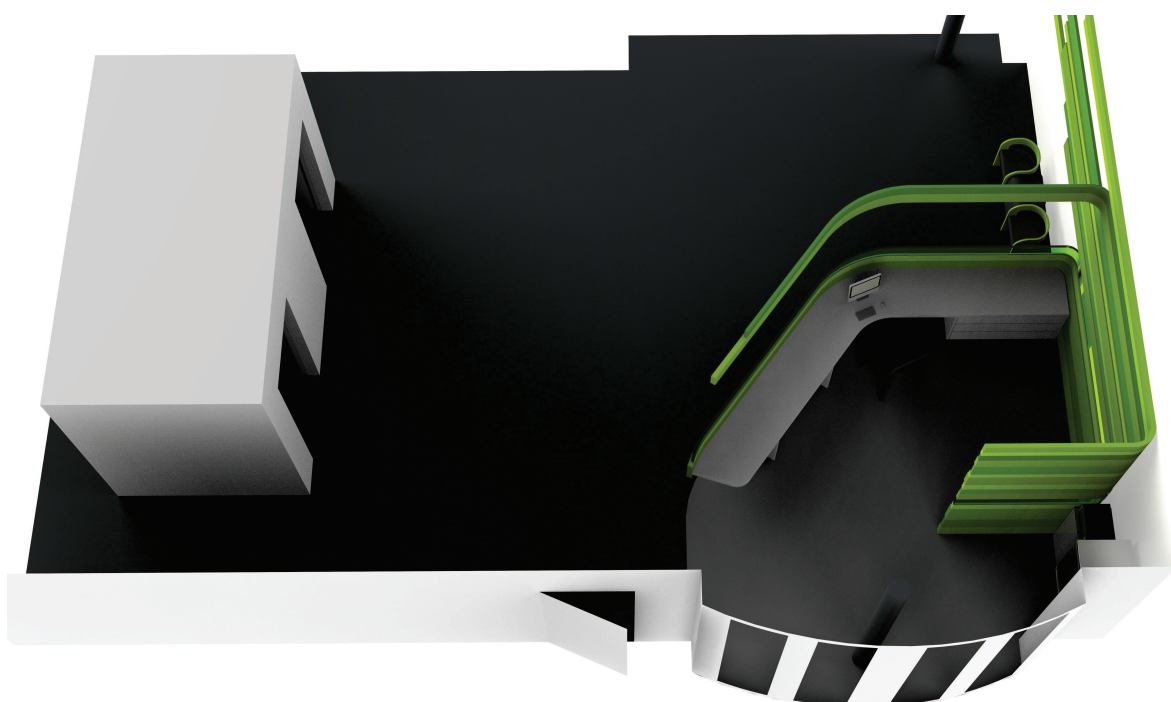
Render recepčního pultu se zástěnou, pohled zezadu od konferenční místnosti.²⁴



²⁴ Vlastní render

Příloha 5.4–6

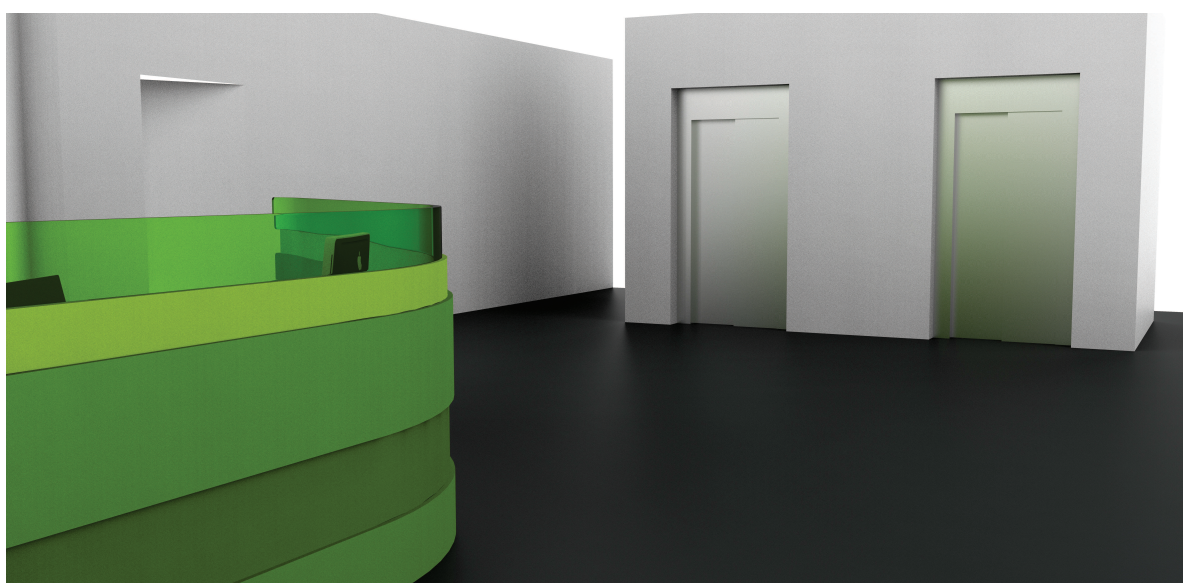
Render recepčního pultu se zástěnou, pohled seshora.²⁵



²⁵ Vlastní render

Příloha 5.4–7

Render místnosti, pohled od sedaček.²⁶



²⁶ Vlastní render

Příloha 6.3–1

Render sedaček se stolkem otočeným ke stěně.²⁷



²⁷ Vlastní render

Příloha 6.3–2

Render sedaček se stolkem otočeným do prostoru.²⁸



²⁸ Vlastní render