

**Západočeská univerzita v Plzni**  
**Fakulta umění a designu Ladislava Sutnara**

**Bakalářská práce**

**SÍLA IDENTITY**  
**TAM, KDE TO ZAČÍNÁ.**

**Ivona Kovářová**

Plzeň 2014

**Západočeská univerzita v Plzni**  
**Fakulta umění a designu Ladislava Sutnara**

**Oddělení výtvarného umění**

Studijní program Multimediální design

Studijní obor Intermédia

**Bakalářská práce**

**SÍLA IDENTITY**

TAM, KDE TO ZAČÍNÁ.

**Kovářová Ivona**

Vedoucí práce: Doc. MgrA. Vladimír Merta

Oddělení výtvarného umění

Fakulta umění a designu Západočeské univerzity v Plzni

Plzeň 2014

Prohlašuji, že jsem práci zpracovala samostatně a použila jen  
uvedených pramenů a literatury.

Plzeň, duben 2014

.....

podpis autora

## OBSAH

|    |  |    |
|----|--|----|
| 1  | MÉ DOSAVADNÍ DÍLO V KONTEXTU SPECIALIZACE..... | 1  |
| 2  | TÉMA A DŮVOD JEHO VOLBY.....                   | 3  |
| 3  | CÍL PRÁCE.....                                 | 6  |
| 4  | PROCES PŘÍPRAVY.....                           | 8  |
| 5  | PROCES TVORBY.....                             | 9  |
| 6  | TECHNOLOGICKÁ SPECIFIKA.....                   | 10 |
| 7  | POPIS DÍLA.....                                | 12 |
| 8  | PŘÍNOS PRÁCE PRO DANÝ OBOR.....                | 14 |
| 9  | SILNÉ STRÁNKY.....                             | 15 |
| 10 | SLABÉ STRÁNKY.....                             | 16 |
| 11 | SEZNAM POUŽITÝCH ZDROJŮ.....                   | 17 |
|    | A) Knižní a periodická literatura.....         | 17 |
|    | B) Internetové zdroje.....                     | 18 |
| 12 | RESUMÉ .....                                   | 19 |
| 13 | SEZNAM PŘÍLOH.....                             | 20 |

„Člověk, již na samém počátku dějin poznal, že vytvořit místo znamená vyjádřit podstatu bytí.“<sup>1</sup>

## 1. MÉ DOSAVADNÍ DÍLO V KONTEXTU SPECIALIZACE

Díky studiu v ateliéru Intermedií u Mileny Dopitové postupně docházím k vyhranění své tvorby. Z počátečního hledání jsem dospěla k pracím, které vystihují podstatu mého přemýšlení a názorům, ke kterým se přikláním. Je však velmi těžké posoudit, jsou-li díla uchopitelná a srozumitelná pro diváka. Veškerá díla se stala mými osobními výpověďmi, něčím, čím jsem se zabývala do hloubky s určitým samostudiem. Do svých prací jsem vkládala vlastní prožitky a vášně. Dalo by se říci, že má tvorba byla ovlivněná touhou a vášní po čisté přírodě, filozofických tendencích, spravedlnosti a hledáním sebe sama. Zasažená minimalismem, geometrickou abstrakcí a také Land Artem<sup>2</sup>, předurčuji důležitost ve své tvorbě, pomocí nichž bezmezně hledám jakýkoliv smysl vlastní tvorby a tím samotného bytí. Důležité bylo i mé setkání s konceptuálním umělcem Ivanem Kafkou<sup>3</sup> a seznámení se s jeho tvorbou. V instalacích využívá předměty jako spojnice mezi krajinou a výtvarným uměním.<sup>4</sup> Jeho jemné minimalistické formy mají sílu vyvolávat v divákovi pocit sounáležitosti s krajinou. Této harmonie bych ve svých dílech sama chtěla docílit.

---

<sup>1</sup> NORBERG-SCHULZ, Ch. *Genius loci. K fenomenologii architektury*. Praha: Odeon, 1994, s. 50. ISBN 80-2070-241-5.

<sup>2</sup> Land Art je uměním, které je úzce spojeno s prostředím přírody, kdy umělecké instalace nejsou součástí galerijních prostor, ale naopak venkovních. Zásahy do krajiny měli vypovídat o vztahu člověka s přírodou, reagovali na palčivé problémy její devastace a celkové industrializace krajiny. Otcem Land Artu je považován umělec Robert Smithson.

<sup>3</sup> Konceptuální umělec, jenž se nejvíce vyjadřuje instalacemi v krajině.

<sup>4</sup> Příloha č. 1

Od počátečního náročného hledání smyslu umění, jsem dospěla do stádia úplné jistoty, což dokazuje má závěrečná práce, vycházející z vyhraněnosti mých tužeb a vášní. Zároveň během realizace, bylo pro mě velkým překvapením, kdy jsem dospěla k názoru, že pro mě není důležitá samotná konstrukce krovu, ale uchopení tématu jako sblížení se s vlastním otcem a určité zapomenutí minulosti, které by vedlo k odpuštění...

## 2. TÉMA A DŮVOD JEHO VOLBY

Síla identity, jako téma, pro mě představuje logické vyústění mého dosavadního zájmu. Pootvívá dveře do psychologicko-filozofických a zároveň sociálních oborů. Následně jsem si vyvodila jednoduchou rovnici: *Identita = Osobnost; Osobnost + Prostředí = Identita*, která se odráží v celé mé práci. Václav Cílek tvrdí, že determinovanost prostředí, ve kterém jsme se narodili, a ve kterém se pohybujeme, ovlivňuje naše životy a samotná krajina se stává skrytou součástí naší osobnosti.<sup>5</sup> Tento názor vyslovil i Christian Norbert Schulz ve své knize *Genius Loci, „ducha místa, ...který neumíme pojmenovat, ale kvůli kterému se vracíme. Pojem genius loci může působit magicky a prchavě, ale ve skutečnosti je jednou z nejsilnějších esencí celé krajiny“*<sup>6</sup>. V tomto případě tím magickým místem považuji rodinný dům, ve kterém jsem prožila první část svého života.

Zároveň má velký vliv na naši osobnost nejen místo, ale i samotní rodiče, kteří hrají obrovskou roli v celkovém rozboru naší osobnosti. Tím se vlastně stáváme otrokem naší minulosti. Jejich vliv a metody výchovy se v nás nevědomě odrážejí a fungují jako generátor psychologických jevů. Snažíme se vědomě vymanit z tohoto vlivu, několikrát si opakujeme větu: „*Nikdy nebudu jako má matka/otec*“, a naopak nás dohání k šílenství, když od někoho slyšíme: „*jsi stejný/á jako matka/otec*“. Neunikneme ani pocitům viny. Její kořeny spočívají v raném dětství, kdy rodiče vystupují jako milující bytosti, ale zároveň trestající autority. Trest je pak prožíván,

---

<sup>5</sup> CÍLEK, V. *Krajina vnitřní a vnější*. 2. vyd. Praha: Dokořán, 2007. ISBN 80-7363-042-3.

<sup>6</sup> CÍLEK, V. *Makom kniha míst*. 1. vyd. Praha: Dokořán, 2004, s. 10. ISBN 80-8656-001-8.

ne jako obava z bolesti, ale strach ze ztráty lásky. Freud tvrdí, že tento původní strach ze ztráty lásky se proměňuje ve strach z Nadjá.<sup>7</sup> *„Ale co je posléze podstata viny? Není jí to, co každou vinu zakládá a umožňuje? A není tímto umožňujícím právě ono vzdálení od přírody a blaženého dětství, od dětské nevinnosti, ono osamění, jinošství, ona svoboda a distance, která není nic jiného než způsob, kterým se v člověku obráží opuštění země věčnosti, odhalení prailuze, kterou je věčnost v čase, iluze dětství?“<sup>8</sup>*

Pocit viny, strach a úzkost fungují jako vnitřní regulační systém mezilidských vztahů etických hodnot. Dále tvrdí, že pocit viny vede k přesunutí agrese vnějšího objektu na sebe sama.<sup>9</sup> Nadjá se tak stává takovým soukromým vesmírem, odrážející etiku a morálku společnosti v každém jedinci. Pokud Nadjá bude během dětství autoritativně, chladně vedeno, v dospělosti bude pronásledováno výčitkami svého svědomí, pocity viny a zasloužení si trestu. Existencialisté tento projev nazvali úzkostí. Pro Freuda je opakem slasti. Vzniká stav, kdy nevybitá energie se vměstná v mysl, způsobí napětí, jemuž je obtížné čelit. Biologicky je určena k opakování, kdysi k účelové reakci myslí, aby mohla v nebezpečných situacích utíkat či útočit. Freud pátral po její prapříčině a konstatoval, že to není pouze sexuální traumatizace, ale také velmi rané zážitky ze samotného počátku individuální existence.

*„Ve skutečnosti si nelze představit událost, jenž by neměla vztah k nějakému místu. Místo je bezpochyby integrální součástí*

---

<sup>7</sup> Nadjá neboli Superego se v tomto případě projevuje jako hlas svědomí a kritický pozorovatel našich činů. Nadjá tak zakazuje, trestá, pronásleduje, ale i chválí a odměňuje.

<sup>8</sup> PATOČKA, J. *Umění a čas*. 1. vyd. Praha: Oikoymeth, 2004, s. 365. ISBN 80-7298-114-4.

<sup>9</sup> FREUD, S. *Totem a tabu*. 1. vyd. Praha: Psychoanalytické nakl. J. Kocourek, 1997. ISBN 80-8612-301-4.



*existence.*<sup>10</sup> Místo však nemusíme chápat jako prostor, který zalepí jednu naši potřebu: mít kde bydlet, ale stává se také místem, kde prožíváme část našeho života, který má vliv na další naše jednání. Místo se stává magickým kouzlem, kterému rozumíme a chápeme jeho nutnost jen my.

---

<sup>10</sup> NORBERG-SCHULZ, Ch. *Genius loci. K fenomenologii architektury*. Praha: Odeon, 1994, s. 6. ISBN 80-2070-241-5.

### 3. CÍL PRÁCE

Párkrát jsem měla sen o velkém domu, který měl velkou zahradu, ovocný sad a byl obklopen lesy. Zdál se mi dvakrát, možná vícekrát. Nemůžu posoudit, jestli mělo na něj vliv životní období, kterým jsem procházela. Bohužel, nevěnovala jsem tomu, tak velkou pozornost. Věřím však, že sny nás odkazují na budoucnost prostřednictvím minulosti, která se nám zdá na základě podnětů z vlastní reality. Jsou vlastně určitou předzvěstí. Ale nebráním se i názoru, že jsou částečně ovlivněny momentálním stavem duše. Sen je však složitou součástí našich životů, kdy vlastně nemůžeme s přesnou určitostí říci, co jsou, proč přicházejí a jaký mají smysl.

Od dob, co se sen stal předmětem biologického bádání, máme spousty teorií o snech. Freud tvrdil, že všechny sny jsou výrazem iracionální a asociální povahy člověka<sup>11</sup>, naopak Jungova teorie považuje sny za zjevení nevědomé moudrosti člověka, které jej převyšují. Staré archaické kultury měly sny za dar bohů, které měly řídit jednání člověka. Ať je to jakkoliv, „*sen je kouzelně poetický, trefně alegorický, jeho humor je nedostižný, jeho ironie báječná*“<sup>12</sup> a proto většinou považujeme sen za něco, co je mimo nás, proto mu nepřikládáme větší pozornost. Ani já snům ve své práci nevěnuji tolik prostoru, i když si ji jistě zaslouží, jen díky tomu snu jsem začala více přemýšlet o jeho důležitosti, která vlastně vykryštovala v tuto realizaci. Začala jsem si uvědomovat, že rodinný dům pro mě znamená pocit někam patřit, což vede k nalezení existenciální opory.

---

<sup>11</sup> FREUD, S. *Výklad snů*. 2. vyd. Pelhřimov: Nová tiskárna, 1997. ISBN 80-9019-160-6.

<sup>12</sup> Tamtéž, s. 41.

Dům v archaických kulturách znamenal mimořádně posvátné místo. Byl těžištěm života, jímž procházel „střed světa“. Sama stavba domu byla doprovázena rituály a oběťmi. Samotný výběr místa, materiálu, začátek stavby či orientace domu představovaly zásadní prvky důležitého významu. Dlouho si jej člověk také stavěl sám, neboť přes toto samostatné zhotovování si určoval vlastní význam domu. „Člověk již na samém počátku dějin poznal, že vytvořit místo znamená vyjádřit podstatu bytí.“<sup>13</sup> A to je důvod, proč vytvářím na téma: Síla identity, krov domu, kde jsem vyrůstala. Stává se místem imaginace, samotnou duší domu a tím i duší člověka. Pro mou vlastní identitu, její vývoj a směřování, je důležitá nejen samotná stavba domu<sup>14</sup>, ale i má minulost, která se v něm odehrála. Nastává příležitost jej nazvat „pravým domovem“.

Hlavní cíl mé práce poukazuje, že jsme nedílnou součástí prostředí či krajiny a pokud budeme na tohle zapomínat, povede to pouze k odcizení a rozvrácení člověka s těmito místy. Později jsem si však uvědomila<sup>15</sup>, co pro mě samotná práce znamená, že se neodkazuji pouze na místo, ale také na minulost, která je s ním spojená. Odcizení se tak snažím nevědomě napravit.

---

<sup>13</sup> NORBERG-SCHULZ, Ch. *Genius loci. K fenomenologii architektury*. Praha: Odeon, 1994, s. 50. ISBN 80-2070-241-5.

<sup>14</sup> Příloha č. 2

<sup>15</sup> Viz. str. 1-2

#### **4. PROCES PŘÍPRAVY**

Náročnost tvorby a celková příprava spočívala nastudování spisů, textů a článků k teoretické části mé práce. Vycházela jsem z psychoanalýzy založenou Sigmundem Freudem. Jeho metoda je není platné nejen v psychologie, ale také v umění, filozofii, sociologie a filmové vědě. Pomáhá charakterizovat kulturní a společenské jevy. Tato metoda je založena na teorii významu raném vztahu dítěte s rodiči a jeho prožitky v tomto období. Psychoanalýzu jsem použila proto, že věřím, že jsme ovlivněny starými archaickými vzory, které nás ovlivňují. Samozřejmě nebyla pro mě dogmatem, vycházela jsem také z názoru Václava Cílka, jeho determinovaností místem či krajinou. Zajímavé pro mě bylo samostudium tesařství. Zajímala jsem se o druhy krovů, jejich funkci a převážně jejich určitou rytmizací v geometrii. Úmyslně jsem si vybrala krov jako výstup práce, protože výsledná forma vyúsťuje v čistý minimalismus tvarů, které se jeví v naprosté oproštěnosti a neúčasti myšlenek tvůrce. Právě s pomocí geometrie zjednodušuji složité filozofické myšlenky na tvary, kterými jsme neustále obklopeni. Tím jsou abstrahovány a zároveň je zjednodušují do podoby přijatelné pro diváka. Těmto tvarům velmi dobře porozumí. Záleží však na něm, jestli jim podlehne a odevzdá nebo zapadnou do šedivé nudy každodennosti.

## 5. PROCES TVORBY

Aby se má práce mohla úspěšně zrealizovat, musela jsem konstrukci krovu dostatečně zdokumentovat.<sup>16</sup> Na základě této dokumentace jsem vytvořila model, který odpovídal skutečnému krovu. Těch modelů nakonec bylo vytvořeno více, protože se mi na první pokus nepovedlo, aby model odpovídal skutečnosti. Musela jsem opět cestovat do Zlína a znova zdokumentovat krov. Na místě byl vytvořen i nákres.<sup>17</sup> Poté následovalo vyhotovení už přesného modelu, rozvržení poměrů krovu, naplánování realizace. Celý proces tvorby prošel i samostudium krovů a jejich typů. Zajímavé byly i znalosti tesařů. Jejich zkušenosti mi však byly jen informacemi, které jsem doplnila své samostudium. Když jsem měla přesný model s rozměry jednotlivých trámů, dostatek informací a celkový plán zhotovení konstrukce, následovala konečná fáze realizace, zakoupení materiálu.

Od otce získané dokumenty, nákresy a půdorysy<sup>18</sup> dokumentující celou stavbu domu, mě seznámily s jeho vývojem a historií. V roce 1973 byla zrealizována úprava rodinného domku<sup>19</sup>, kdy „...původní prodejní prostory budou upraveny na obytné místnosti.“<sup>20</sup> Později jsme v této části, měly se sestrou dětský pokoj. Všechny dokumenty jsou dokladem dřívější podoby, celkové rekonstrukce, která vedla k současnému vzhledu domu.

---

<sup>16</sup> Příloha č. 3

<sup>17</sup> Příloha č. 4

<sup>18</sup> Příloha č. 5

<sup>19</sup> Jedná se o přízemní, volně stojící domek, částečně podsklepený, s podkrovím a střechou stavovou. V domku je jedna bytová jednotka (kuchyně, ložnice, tři podkrovní místnosti a sociální zařízení).

<sup>20</sup> Příloha č. 6

## 6. TECHNOLOGICKÁ SPECIFIKA

Jsem si plně vědoma, že charakter konstrukce závisí na jejím zhotovení. Heidegger poukazuje na řecké slovo *Techné*, které v sobě nese tvořivé „odkrývání“ pravdy. Nechci tvrdit, že pomocí této pravdy odkrývání, odkrývám svou minulost. Odkrývám pouze svou identitu prostřednictvím architektonického článku rodinného domu, jenž je součástí určitého technologického postupu. *„Architektura patří básnictví a jejím cílem je člověku pomáhat bydlet. ...Viděli jsme, že k tomu dochází prostřednictvím staveb, které shromažďují vlastnosti místa a přibližují je člověku. Základním počinem architektury je proto pochopení poslání místa.“*<sup>21</sup> Architekturu můžeme definovat jako hranici mezi vnějškem a vnitřkem. Vytváří prostor s charakterem. Má schopnost místa konkretizovat a tím nám poskytnout možnost jejich pochopení. Ale pochopení takového místa by nemohlo vzniknout, pokud bychom zároveň odmítali pochopit principy přírody. *„Věc, řád, charakter, světlo a čas jsou základními kategoriemi konkrétního pochopení přírody.“*<sup>22</sup> Willy Helpach nazývá takové významy „existenčními obsahy“, které nalézají svůj zrod v krajině. Krajina zintimňuje, krajina nás svírá ve svých poutech nezkroutnosti. *„Čím hlouběji pronikne do každého detailu, vztahu, vrstvy kontaktů, tím více objevujeme, angažujeme se, prohlubujeme své vztahy k místům a vrstvám kontextu, které jim dodaly formu.“*<sup>23</sup> Architektura neprokazatelně patří do našich životů, už od nepaměti. Lidé vytvářeli svá teritoria v podobě

---

<sup>21</sup> NORBERG-SCHULZ, Ch. *Genius loci. K fenomenologii architektury*. Praha: Odeon, 1994, s. 23. ISBN 80-2070-241-5.

<sup>22</sup> Tamtéž, s. 32.

<sup>23</sup> DAY, Ch. *Duch a místo*. 1. vyd. Brno: vydavatelství Era, 2002, s. 17. ISBN 80-8651-795-0.

odpovídajícím jejím možnostem. Doba se mění a s ní i technologie a ekonomická situace, které bohužel přispívají ke změně pohledu, kdy architektura není vnímána jako nedílná součást, jednoho velkého celku. Stává se konzumním prvek společnosti a je smutné sledovat, jak staré stavby s historií, ustupují novým stavbám developerů. Je mnoho případů, kdy stavby či skulptury např. z období normalizace, se stávají nechtěnými, a proto musejí zmizet z povrchu zemského, aby snad nepřipomínaly minulost, která se zapsala černým písmem do historie Československa. Toto chování vede k celkové neúctě umění a architektuře. Vždyť jaké hodnoty nesou nově stavěné stavby, které vypadají jako by si z oka vypadly? Sklo je společným prvkem, které „...*má symbolizovat demokracii, otevřenost, upřímnost, v některých případech i vztah k přírodě. Všechny tyto vlastnosti zůstávají však opět pouhou potenci.*“<sup>24</sup> Na druhou stranu vnímám zvyšování počtu architektů, kteří se ve své tvorbě navracejí k přírodě a vznikají tak stavby, které nejsou jen esteticky hodnotné, ale živě komunikující s prostorem, ve kterém se nacházejí. Jedním takovým architektem byl F.L Wright, jenž byl velmi ovlivněn japonskou kulturou. Svým studentům kladl na srdce, aby studovali přírodu, milovali ji a byli s ní spojeni. Tyto jeho nauky hlavně podporuje dům FallingWater<sup>25</sup> nebo Guggenheimovo muzeum v NY. Další významný architekt inspirující se v přírodě, byl náš Jan Kaplický. U nás se proslavil především svou organicky vypadající stavbou knihovny, která svým tvarem připomínala chobotnici.

---

<sup>24</sup> BERÁNKOVÁ, J. *Cesta za novým materialismem*. [online]. 2013, č.1 [cit. 2013]. Dostupné na Advojka: <<http://www.advojka.cz/archiv/2013/1/cesta-za-novym-materialismem>>

<sup>25</sup> Příloha č. 7

## 7. POPIS DÍLA

Konstrukce<sup>26</sup> odpovídá skutečnému krovu našeho rodinného domu. Je vytvořena z jednotlivých dřevěných trámů a celková podoba působí minimalistickou harmonií. Svoji geometrickou formou vytváří abstraktní organismus, jehož tvar se mění a přetváří v jiný. Její měnící se tendence a neustálá přítomnost geometrických tvarů vyžaduje naprostou soustředěnost diváka, kterého nutí stát se její součástí. Zároveň by jej měla přenést do jeho vlastní existenciální dimenze, díky prostoru, jakožto trojrozměrné podoby tvarů. Konstrukce sama o sobě má za cíl vysílat svým charakterem atmosféru místa, které se nejen pro mě stalo niternou záležitostí. Na druhou stranu je důležité zdůraznit, že prostorové uspořádání konstrukce vychází ze striktního zachování podoby skutečného krovu. Tvarově jsem jej nezaměnila za atraktivnější podobu, která by byla lahodící se oku diváka. Jeho zachovaný charakter je důležitým prvkem, jenž je součástí vlastní zkušenosti, kterou s domem mám. Vlastně zhotovuji menší dějiny místa, které se stávají mojí seberealizací.

Střešní nosní konstrukce<sup>27</sup> (krov) bude vysoká cca. 1,6 m s rozpětí cca. 3,1 m. Původní záměr byl zachovat výšku 2 m, aby se diváci mohli procházet vnitřkem konstrukce. Názor jsem později změnila. Výšku jsem nechala snížit, protože jde o moje osobní místo, tak nebyl důvod, aby krov se stal veřejnou promenádou. Její celková délka činí 3 m, šířka 3 m. Trámy hlavní špice jsou dlouhé 2,2 m po 2 kusech, jejich protilehlé trámy mají: 2 m a druhý 1,5 m. Šířka

---

<sup>26</sup> Příloha č. 8

<sup>27</sup> Příloha č. 9



hlavního prostoru je 2 m. Délkou hlavních trámů má také 2 m. Konstrukce levého sedlového vikýře je širší, než levá. Jeho délka činí 50 cm se třemi rameny oproti pravému vikýři, jehož délka je nepatrně delší - 60 cm. Délka ramen obou postranních vikýřů je stejná - 1,4 m. Výška obou prostorů činí 1,3 m.

Celá konstrukce krovu bude vytvořena ze stejných hranolových profilů o rozměrech 42x50 mm v počtu: 3 m po 3 ks; 2,2 m po 2 kusech; 2 m po 11 kusech; 1,5 m po 5 kusech; 1,4 m po 14 kusech; 1 m po 7 kusech, 60 a 50 cm po 2 kusech.

## 8. PŘÍNOS PRÁCE PRO DANÝ OBOR

Nejsem si jistá, jestli práce bude přínosem pro obor, ale určitě má pro mě velký osobní přínos a doufám, že i pro diváka. Díky ní jsem získala informace z různých oblastí, které se propojily v jediném společném tématu a to: Identita člověka. Získala jsem nejen znalosti tesařského oboru, ale i sociologie a psychologie.

Práce byla pro mě důležitá z hlediska uvědomění si své role jako umělce a jeho těžkého údělu předat divákovi určitý impuls k poznání jedné velké celistvosti, a to života, jeho vlastní identity. Dále mi práce pomohla v uvědomění si směru, kterým se chci, ve své tvorbě, ubírat. Ujasnila jsem si určitá stanoviska. Tvorba je pro mě určitým vykoupením a vnořením se do své vlastní existence. Tak jak přicházím k umění, tak stejně umění přichází ke mně. Tvorbou bičuji své myšlenky, které na mě tlačí, aby se uskutečnily. Nastává etapa sebepoznání, o kterém Schopenhauer tvrdil, že je právě tím vykoupením, jenž se zakládá na uvědomění, že „...*má umění kromě toho k dispozici celou řadu prostředků, které se hodí k tomu, aby nás smířilo s přísností našeho bytí. ...Propůjčuje smysl a účel chaosu, hrozícímu, že nás pohltí.*“.<sup>28</sup> Proto hlavní přínos práce je především pro mě, jestli i pro obor, je v tuto chvíli druhořadé.

Mezi uměleckým úsilím a dílem existuje přímá spojitost. Jsou vytvářena prostřednictvím individuální identity, které prosazujeme skrz dílo. Jedná se o takové voyerství, o kterém mluvil např. Nietzsche nebo Freud.

---

<sup>28</sup> HAUSER, A. *Filosofie dějin umění*. 1.vyd. Praha: Odeon, 1975, s. 50.

## **9. SILNÉ STRÁNKY**

Je na divákovi, aby posoudil silné stránky mé práce. Mé pohnutky přišly s jasným úmyslem uchopit prostředí jako hlavní zbraň ovlivňující naší duši. Do objektu, jsem tak zasela semínka síly lidské identity. Má teoretická část představuje reflexi či spíše teoretické uchopení prostoru, ve kterém jsem žila a kam se nadále vracím. Propojená se vzpomínkami, jejichž vyústění vedlo k vytvoření této práce. Dále má práce vede k uvědomění si silného pouta nás k prostředí, kde žijeme, což vede k uvědomění si vlastní identity. Myslím si, že je velmi důležité si uvědomit to, čím jsme, abychom dospěli k naší autorské tvorbě. Naše aktivity a zájmy se zároveň budou odrážet v samotném díle. Je důležité také dospět k určité sebekritice, nezapomínat na pokoru.

Silnou stránkou práce může být představa prostoru, který znázorňuje. Půdu, všichni dobře známe, v domě většinou slouží jako odkladiště nepotřebných věcí a tím nás víc láká v objevování pokladů nejen v dětství.

## 10. SLABÉ STRÁNKY

Kdybych měla hovořit o slabých stránkách své práce, podřezávala bych si větev sama pod sebou. Nemyslím si, že mi přísluší mluvit, jak o silných, tak i slabých stránkách. Jediné co mohu ke své práci říci je, že jsem ji zpracovávala v co nejlepším úmyslu, vypovědět vše tak, aby to bylo srozumitelné pro diváka, který však může mít jiný pohled na dané téma a je na diskuzi, kdo z nás, má větší pravdu.

*„Termín umění je zranitelný, ale ne bezobsažný. Ti, kteří stále znovu a znovu poukazují na skutečnost, že nelze s jistotou říci, co kvalitní dílo je a co nikoli, jsou většinou podvodníci. Citliví lidé (v hudbě bychom asi mluvili o hudebním sluchu) se na tom totiž z devadesáti procent shodnou – nezávisle na formě, kterou na sebe kvalita bere. Pokud bychom dnes přistoupili na to, že uměním může být cokoli, sám pojem by ztratil smysl.“*<sup>29</sup>, jak píše Igor Malijevský ve zkrácené eseji. Diskuze o tom, co je umění, nikdy nevymře. Bude stále živena teoretiky, vyznavači dobrého umění, kde se všichni staví do rolí soudců, kteří mají právo diskvalifikovat umělecký artefakt z výsluní. Pro diváka tyto diskuze budou atraktivní, díky nimž se budou velmi jednoduše orientovat v „dobrém umění“ a tím odsoudit „umění špatné“. Zároveň je podán jako uměle vytvořený názor, který si divák jednoduše přisvojí, než aby sám pronikal do tajů věci a vytvářel si tak svůj vlastní názor.

---

<sup>29</sup> MALIJEVSKÝ, I. *Vnitřní okruh. O vyprazdňování pojmů i galerií.*  
<http://www.novinky.cz/kultura/salon/328529-igor-malijevsky-vnitri-okruh-o-vyprazdnovani-pojmu-i-galerii.html>

## 11. SEZNAM POUŽITÝCH ZDROJŮ

### A) Knížní a periodická literatura

NORBERG-SCHULZ, Ch. *Genius loci. K fenomenologii architektury*. Praha: Odeon, 1994. ISBN 80-2070-241-5.

CÍLEK, V. *Krajina vnitřní a vnější*. 2. vyd. Praha: Dokořán, 2007. ISBN 80-7363-042-3.

CÍLEK, V. *Makom kniha míst*. 1. vyd. Praha: Dokořán, 2004. ISBN 80-8656-001-8.

FREUD, S. *Výklad snů*. 2. vyd. Pelhřimov: Nová tiskárna, 1997. ISBN 80-9019-160-6.

FREUD, S. *Totem a tabu*. 1. vyd. Praha: Psychoanalytické nakladatelství J. Kocourek, 1997. ISBN 80-8612-301-4.

DAY, Ch. *Duch a místo*. 1. vyd. Brno: Vydavatelství Era, 2002. ISBN 80-8651-795-0.

HAUSER, A. *Filosofie dějin umění*. 1.vyd. Praha: Odeon, 1975.

PATOČKA, J. *Umění a čas*. 1. vyd. Praha: Oikoymeth, 2004. ISBN 80-7298-114-4.

FREUD, S. *Úvod do psychoanalýzy*. 2. vyd. Praha: Julius Albert Praha, 1945.

MULLER P., TOBEK A., KOHOUT J. *Tesařství. Tradice z pohledu dneška*. 1. vyd. Praha: Grada Publishing, 1996. ISBN 80-7169-413-7.

### B) Internetové zdroje

MALIJEVSKÝ, I. *Vnitřní okruh. O vyprazdňování pojmů i galerií*. [online]. 2014 [cit. 25. 2. 2014]. Dostupné na:

<<http://www.novinky.cz/kultura/salon/328529-igor-malijevsky-vnitri-okruh-o-vyprazdnovani-pojmu-i-galerii.html>>

ROUSOVÁ, H. *Ivan Kafka*. [online]. Dostupné na:  
<<http://www.artlist.cz/?id=946>>

BERÁNKOVÁ, J. *Cesta za novým materialismem*. [online]. 2013, č.1 [cit. 2013]. Dostupné na:  
<<http://www.advojka.cz/archiv/2013/1/cesta-za-novym-materialismem>>

## **12. SUMMARY**

In topic: The Power of Identity I refer to human identity, her moral, dreams, desires, passions and all of this is characterized as an unique existence, living in its own shell. Its strength is reflected in past experiences, on which we unknowingly related. I point out that the greatest learning and the destiny of our lives we get in childhood. At the same time we are not only influenced by our parents and their education but also by a place in which we grow up. The place affects us enormous power which we can not see but we feel it. All human behavior takes place in a space because we are part of it. However, we define our space to our own territory. Its character becomes part of our experience, which took place in the past, affects our presence, where makes future consequences.

### **13. SEZNAM PŘÍLOH**

#### **Příloha 1**

Ivan Kafka – vybrané instalace

#### **Příloha 2**

Fotografie rodinného domku

#### **Příloha 3**

Zdokumentovaný krov pro vytvoření modelu

#### **Příloha 4**

Nákres krovu pro vytvoření modelu

#### **Příloha 5**

Nákresy půdorysů rodinného domku

#### **Příloha 6**

Malota Josef – technická zpráva rekonstrukce rodinného domku

#### **Příloha 7**

Frank Lloyd Wright – Fallingwater

#### **Příloha 8**

Konstrukce krovu – model

#### **Příloha 9**

Nákres půdorysu s rozměry krovu v metrech

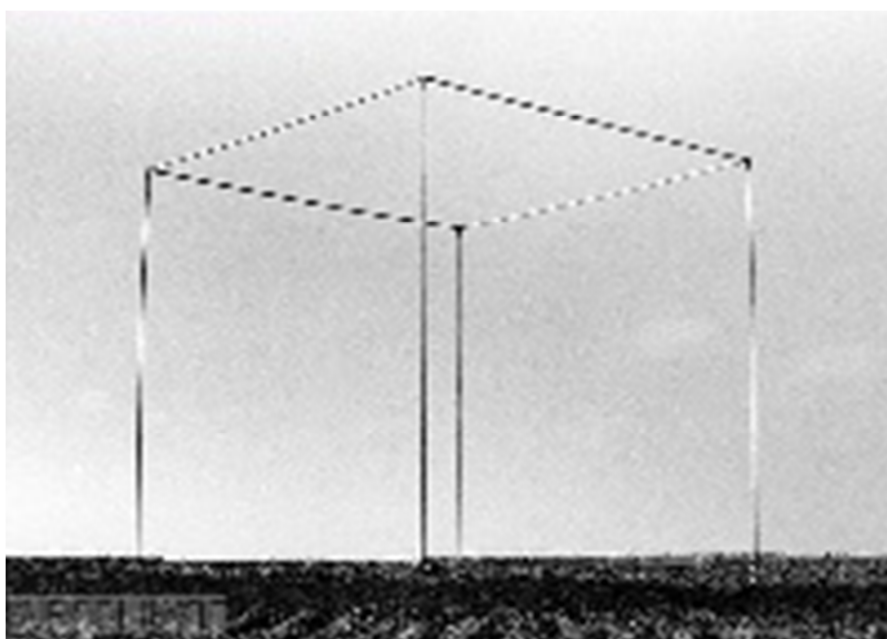


## Příloha 1

### Ivan Kafka – vybrané instalace



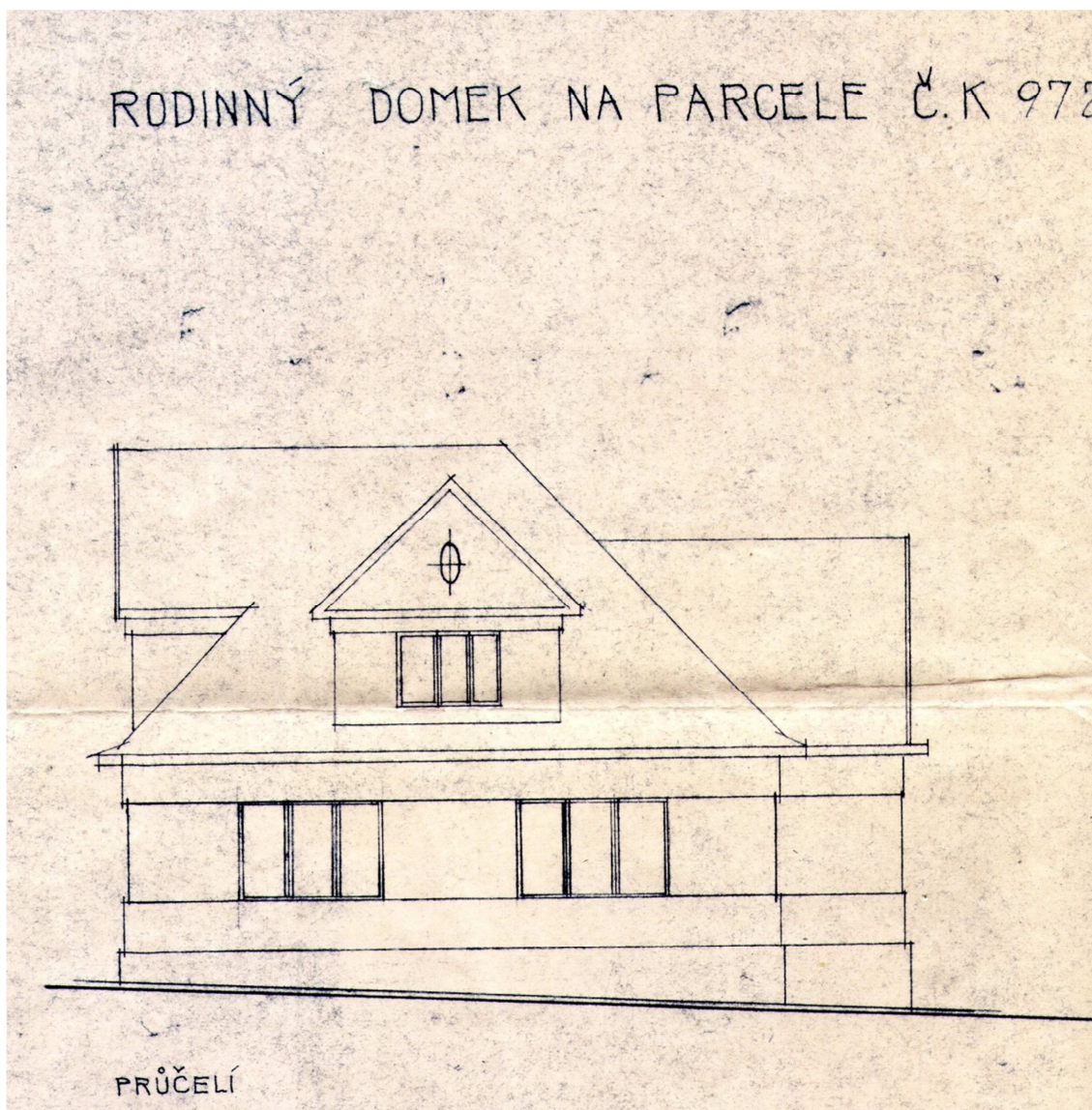
Ivan Kafka, Pytel 2 (1975)



Ivan Kafka, Pro soukromou maxipotřebu (1979)

## Příloha 2

### Průčelí rodinného domku



Nákres průčelí z technické zprávy rodinného domu.

### Příloha 3

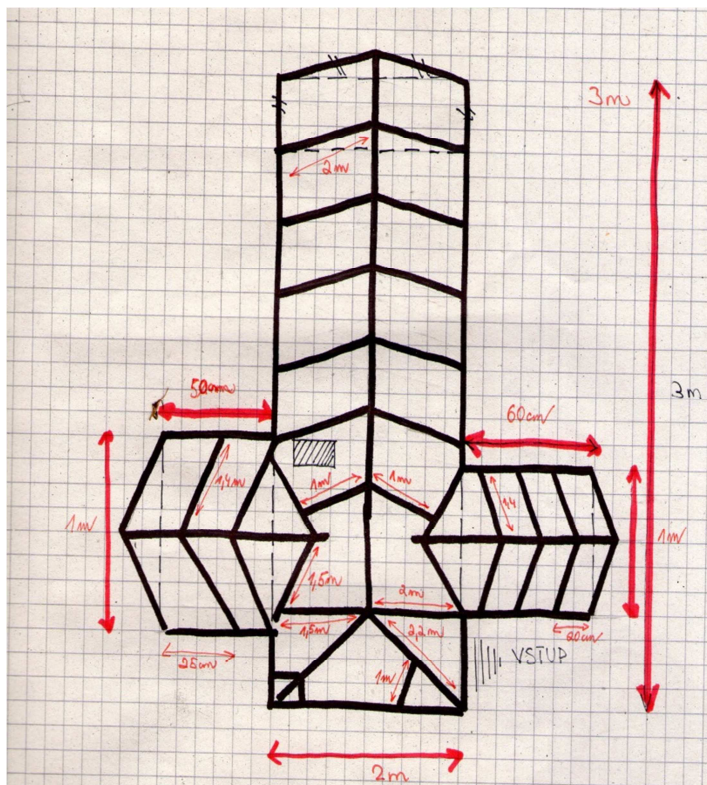
#### Zdokumentovaný krov pro vytvoření modelu



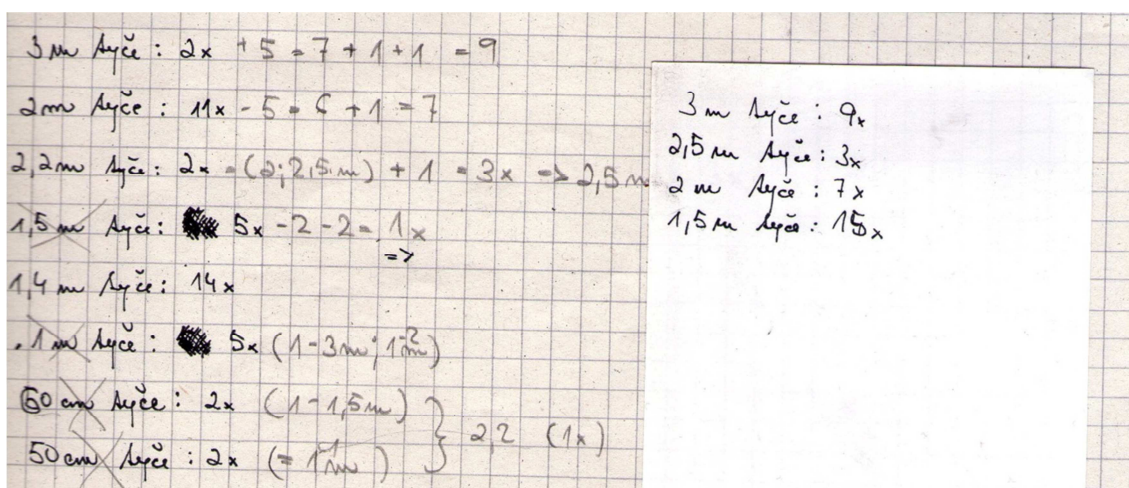
Část fotografií krovu, které vedly ke zhotovení modelu.

## Příloha 4

### Nákres krovu pro vytvoření modelu



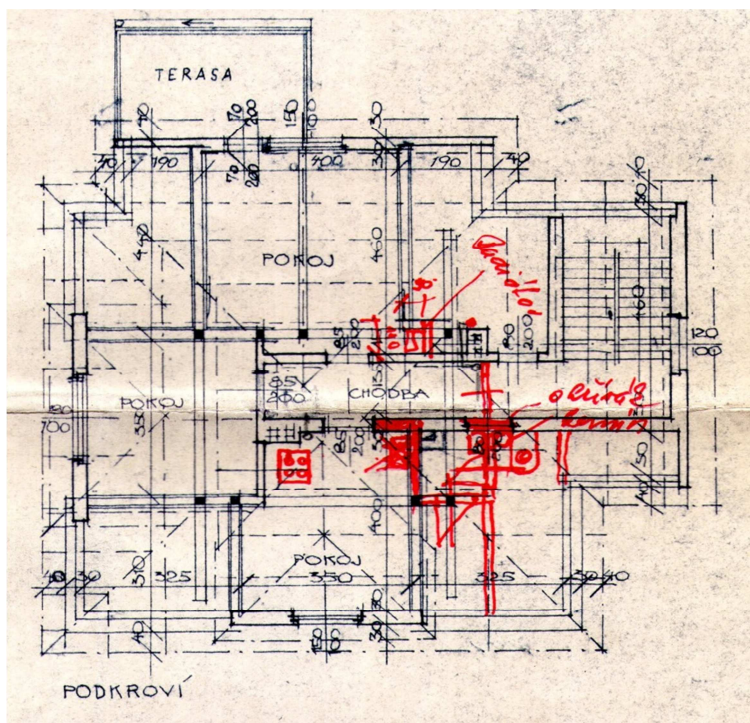
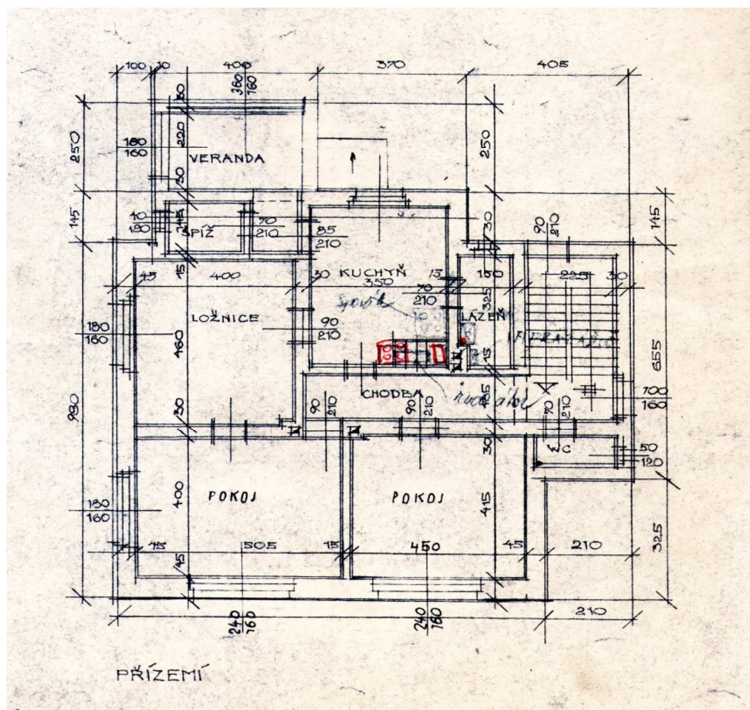
Nákres krovu s rozměry 1:10 ke skutečnému krovu



Výpočet množství dřeva pro poptávku

## Příloha 5

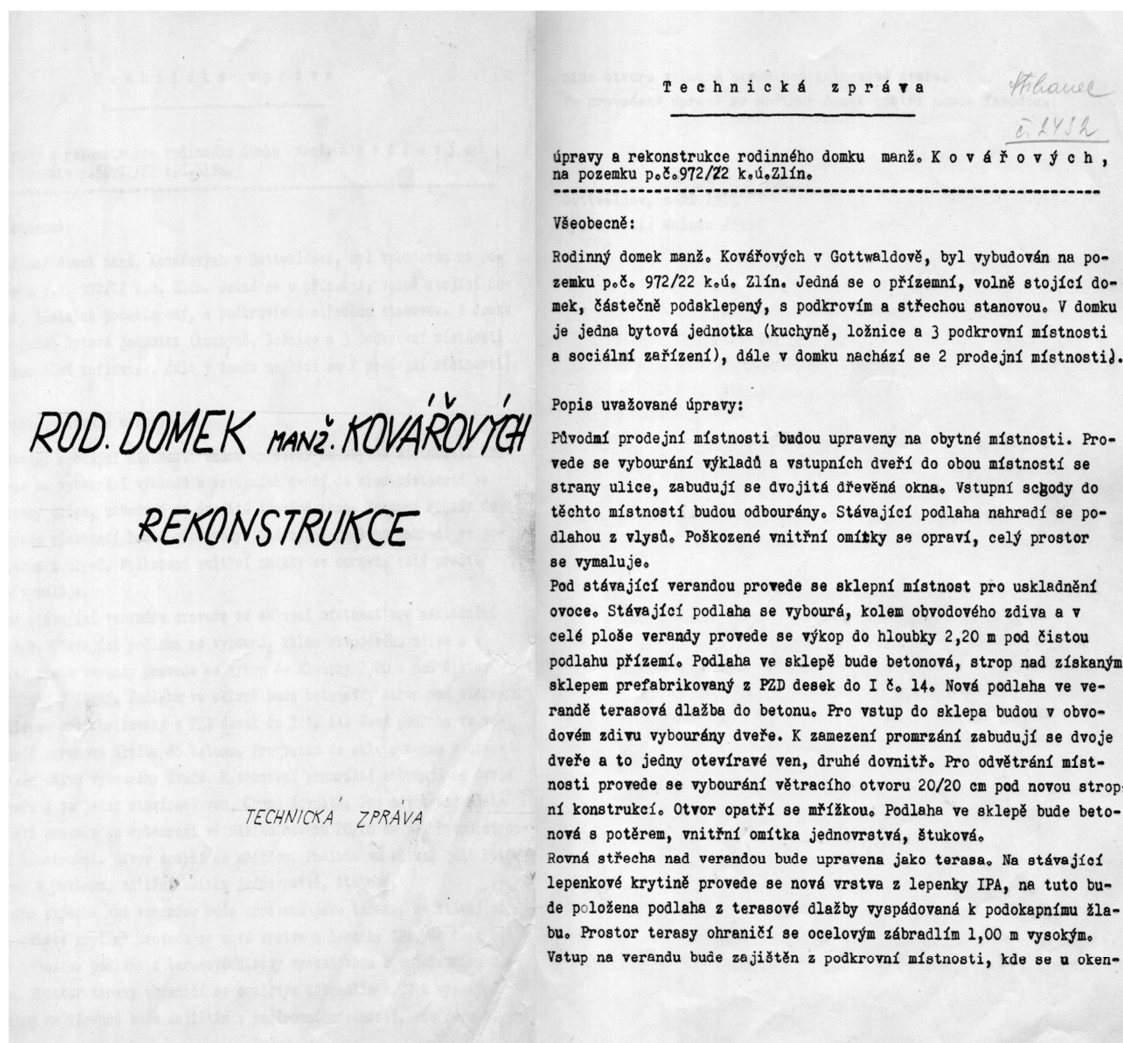
### Nákresy půdorysů rodinného domku



Nákresy půdorysů z technické zprávy rodinného domu.

## Příloha 6

### Malota Josef – technická zpráva rekonstrukce rodinného domku



Technická zpráva vydaná Josefem Malotou v roce 1973 v Gottwaldově.

## Příloha 7

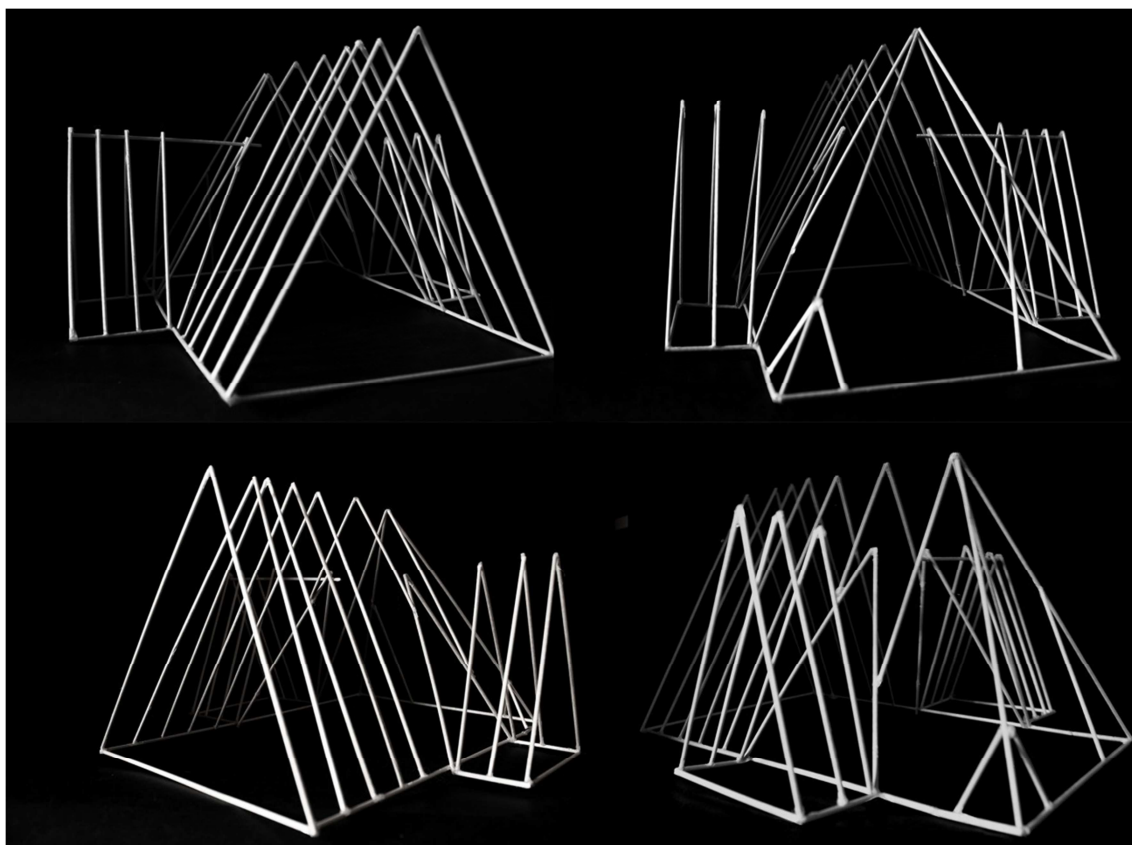
### Frank Lloyd Wright – Fallingwater



Frank Lloyd Wright a jeho stavba domu Fallingwater (1935-39)

## Příloha 8

### Konstrukce krovu – model



Model krovu rodinného domu, který je výsledkem mé práce.



