

**Západočeská univerzita v Plzni**  
**Fakulta designu a umění Ladislava Sutnara**

# **Diplomová práce**

**Západočeská univerzita v Plzni**

**Fakulta designu a umění Ladislava Sutnara**

**Diplomová práce**

## **SITE SPECIFIC**

INSTALACE V INTERIÉRU NEBO EXTERIÉRU, REFLEKTUJÍCÍ IDENTITU  
MÍSTA

SOUČÁSTÍ, ZA URČITÝCH OKOLNOSTÍ I VÝSTUPEM, JE DOKUMENTACE, PROJEKT,  
FOTOGRAFIE, VIDEO

**BcA. Monika Weinfurterová**

**Plzeň 2014**

**Západočeská univerzita v Plzni**  
**Fakulta designu a umění Ladislava Sutnara**

**Katedra výtvarného umění**

Studijní program Výtvarná umění

Studijní obor Intermediální tvorba

**Diplomová práce**

**SITE SPECIFIC**

**INSTALACE V INTERIÉRU NEBO EXTERIÉRU, REFLEKTUJÍCÍ IDENTITU MÍSTA**

SOUČÁSTÍ, ZA URČITÝCH OKOLNOSTÍ I VÝSTUPEM, JE DOKUMENTACE, PROJEKT,  
FOTOGRAFIE, VIDEO

**BcA. Monika Weinfurterová**

Vedoucí práce: doc. akad. mal. Vladimír Merta  
ateliér Intermediální tvorba  
Fakulta designu a umění Ladislava Sutnara  
Západočeské univerzity v Plzni

**Plzeň 2014**

## ZADÁNÍ DIPLOMOVÉ PRÁCE

(PROJEKTU, UMĚLECKÉHO DÍLA, UMĚLECKÉHO VÝKONU)

Jméno a příjmení: **BcA. Monika WEINFURTEROVÁ**  
Osobní číslo: **D13N0038P**  
Studijní program: **N8206 Výtvarná umění**  
Studijní obor: **Intermediální tvorba**  
Název tématu: **SITE SPECIFIC**

### Z á s a d y p r o v y p r a c o v á n í :

Instalace v interiéru nebo exteriéru, reflektující identitu místa.

Součástí, za určitých okolností i výstupem, bude dokumentace, projekt, fotografie, video.

Minimální rozsah prací

Počet: 1 instalace (min. rozměr 50 x 50 cm v městském prostředí)

Formát: instalace

Popis realizace: instalace v městském prostředí

Výstup: Instalace v interiéru nebo exteriéru, dokumentace katalogem, filmem nebo cyklem fotografií.

Průběžné plnění úkolů dle pokynů vedoucího práce (a příp. konzultanta, je-li stanoven) a pravidelné konzultace do termínu odevzdání práce 1 x týdně v rámci semináře ke kvalifikační práci.

Postup realizace

1) září - Teoretická část práce:

(bod 1. - 3. - uvědomit si, kdo jsem, odkud přicházím, kam směřuji - dříve, nežli začnu pracovat). Z toho vyplývá výběr tématu a cíl práce.

Praktická práce - sběr materiálů a průběžné intenzivní studium zdrojů.

2) říjen - Předložení řady skic a variant řešení.

3) listopad, prosinec - Varianty pracovní verze, volba nejvhodnější varianty, průběžná práce na praktické části závěrečné práce.

4) leden, únor - Předložení adekvátně rozpracované praktické části závěrečné práce, předložení rozpracované teoretické části závěrečné práce v souladu s doporučenou osnovou (pro udělení zápočtu).

5) březen - Realizace výsledného projektu, předložení pracovní verze kompletní teoretické práce.

6) duben - Finalizace a odevzdání: (finalizace projektu, dokončení teoretické i praktické části práce, příprava prezentace, odevzdání obou částí práce pro udělení zápočtu).

Obhajoba

červen - Obhajoba + prezentace kvalifikační práce na CD/DVD (v podobě pro tisk)

Rozsah grafických prací: vyplyne ze zpracování DP  
Rozsah pracovní zprávy: min. 15 normostran textu  
Forma zpracování diplomové práce: tištěná  
Seznam odborné literatury:

DEEPWELL, K. Women Artist and Modernism. Manchester: Manchester University Press, 1998. ISBN 10-07190-50-82-0.  
OSBORN, P. Conceptual Art. NY: Phaidon, 2002. ISBN 10-07148-39-30-2.  
SONFIST, A. Art in the Land: A Critical Antology of Environmental Art. NY: Dutton, 1983. ISBN 97-805254-77-02-0.  
CÍLEK, V. Krajiny vnitřní a vnější. Praha: Dokořán, 2002. ISBN 80-7363-042-7.  
SÁDLO, J. Krajina a revoluce. Praha: Malá Skála, 2005. ISBN 80-8676-02-6.  
WILLIAMS, D. L. Mysl v jeskyni. Praha: Academia, 2007. ISBN 978-80-200-1518-1.  
KOMÁREK, S. Příroda a kultura. Academia:á Praha, 2008. ISBNá978-80-200-1582-2.  
MEIGH - ANDREWS, Ch. A History of Videoart: The development of form and function. NY: Bloomsbury Academic, 2006. ISBN 18-45202-19-8.  
VÁCLAVOVÁ, D. ŽIŽKA, T. Site Specific.áBrno: Masarykova univerzita, 2010. ISSNá1803-845X.

Vedoucí diplomové práce: Doc. akad. mal. Vladimír Merta

Datum zadání diplomové práce: 31. května 2013

Termín odevzdání diplomové práce: 30. dubna 2014



L.S.

Doc. akad. mal. Josef Mištera  
osoba pověřená řízením fakulty

V Plzni dne 16. září 2013

Prohlašuji, že jsem práci zpracoval(a) samostatně a použil(a) jen uvedených pramenů a literatury.

Plzeň, květen 2014

.....

podpis autora

## OBSAH

1. MÉ DOSAVADNÍ DÍLO V KONTEXTU SPECIALIZACE.....	5
2. TÉMA A DŮVOD JEHO VOLBY.....	12
3. CÍL PRÁCE.....	13
4. PROCES PŘÍPRAVY.....	16
5. PROCES TVORBY.....	16
6. TECHNOLOGICKÁ SPECIFIKA.....	19
7. POPIS DÍLA.....	20
8. PŘÍNOS PRÁCE PRO DANÝ OBOR.....	22
9. SILNÉ STRÁNKY.....	23
10. SLABÉ STRÁNKY.....	24
11. SEZNAM POUŽITÝCH ZDROJŮ.....	25
a) Knižní a periodická literatura.....	25
b) Internetové zdroje.....	26
12. RESUMÉ.....	27
13. SEZNAM PŘÍLOH.....	28

## 1. MÉ DOSAVADNÍ DÍLO V KONTEXTU SPECIALIZACE

Během existence lidstva se tvář přírody velice změnila. Zatímco naši dávní předkové považovali přírodu za svůj domov, nám jsou dnes domovem převážně města. Chtěla bych se věnovat lidským zásahům do přírody nebo využití přírodních prvků v umění. V počátcích historie umění se příroda stává spíše plátnem při snaze o zobrazení okolního světa. Ale už i během mezolitu a neolitu se podle mě objevují první snahy o přetváření přírody, např. megalitické stavby. Od středozevní po západní Francii a Britské ostrovy se objevují monumentální kameny či celé kamenné bloky. Nazývají se megality a jejich název pochází z řečtiny. *Mega* - velký a *lithos* - kámen. Megalities se objevují nejen v Evropě. Datují se od neolitu až do střední doby bronzové. Jejich vznik ale nesouvisí s jednou konkrétní etnickou skupinou, či kulturou. Je zajímavé, že se tyto megalities objevují po celém světě, bez jasné a zřetelné spojitosti. Už v této dávné době tedy byla vidět velká snaha o zásah do přírody a snaha za sebou něco zanechat. Vzhledem k velké podobnosti mezi megalities se dá i uvažovat o tom, že naši předkové měli podobné myšlení a vztah k přírodě.

V období Egypta můžeme vidět, že vztah k přírodě ustupuje do pozadí. Příroda byla sice zobrazovaná a podle mě se také brala v potaz i při stavbě chrámů a pyramid, ale hlavními tématy v umění byli lidé a božstva. Příroda se tedy zobrazovala spíše v zadních plánech.

V Řecku a Římě se poprvé ideálem stal člověk, jako rozumná bytost, která usiluje poznat a ovládnout přírodu a uspořádat svůj život podle zákonů přirozeného rozumu. Příroda se sice stala velkou inspirací pro řecké i římské umění, ale jako hlavní téma se dostává



do pozadí. Jeden z důvodů je i ten, že se poprvé objevuje slovo *mimésis*. *Mimésis* je nápodoba nebo zobrazení něčeho reálného. Platón a Aristoteles se o tomto slově zmiňují ve svých spisech. Zatímco Platón hovoří o *mimésis* jako o něčem lživém, Aristoteles považoval *mimésis* za přirozenou snahu člověka o zobrazení svého okolí. V budoucích letech se ale příroda dlouho nedostává do popředí a je používána spíše jako inspirace pro tvorbu nových městských staveb a měst, zobrazovala se na některých uměleckých dílech nebo při zdobení různých předmětů. Ve středověku například můžeme vidět zobrazení květin na miniatuře Tirijáku – sběr rostlin potřebných pro přípravu Tirijáku, na které jsou vidět květiny, zvířata i florální motivy.

Gotika je podle mě jeden z nejpřívětivějších slohů k přírodě. Gotická katedrála na mne vždy působila jako by do přírody patřila. Jako jeden z nejkrásnějších příkladů je podle mě Mont-Saint-Michel. Le Mont-Saint-Michel je postaven ze žuly, 80 metrů vysoký, přílivový ostrov, respektive poloostrov – je spojen s pevninou. Rozdíl výšky mořské hladiny při přílivu a odlivu je asi 15 metrů. Umístění katedrály Mont-Saint-Michel je nádhernou ukázkou využití přírody. Pokud přijedete k Mont-Saint-Michel v době odlivu, zapůsobí na vás to, že v okolí je naprostá rovina a jen na horizontu se tyčí toto krásné opatství, protože s odlivem se obnažuje mořské dno do vzdálenosti 10–15 km od pobřeží. Po přílivu je pohled na Mont-Saint-Michel až nereálný, protože se z něj stane ostrov uprostřed ničeho.

Během renesance se příroda dostává znovu do popředí díky tomu, že k ní umělci chovají velký obdiv. To vedlo k většímu uplatnění krajiny v malířství a větší snaze o nenarušování přírody při

výstavbě nových domů a chrámů. Častým zobrazovatelem přírody je například Botticelli, který se věnoval mytologické tematice, která je úzce spjatá s přírodou.

Od středověku byla vždy nová města koncipována podle přesných plánů, ve kterých se brala v úvahu funkčnost města. Během baroka se začaly vytvářet koncepty „Ideálního města“, ve kterých se pracovalo s přírodou jako s architektonickým či uměleckým prvkem. Baroko nemá rádo chaos a tak se i příroda musí dostat pod kontrolu. Přesně takto bych popsala barokní zahrady – pod kontrolou. Příkladem toho je zámek a zámecký park Versailles. Zahrady jsou v geometrickém stylu, který je často velmi symetrický. Zahrada je koncipovaná tak, že nám má nabídnout ideální výhled. Využívá se často optických klamů za pomoci alejí, či často se opakujícími motivy. *„Postupným zužováním uličky, nebo snižováním výšky stromů a keřů lze silně ovlivnit prostorový úsudek diváka. S rostoucí poptávkou jsou zahrady po celé 17. století stále více a více ambiciózní a dochází k obrácení hodnot.“*<sup>1</sup> Později se zahrady stávají dominantním prostorem jako je to například v Chantilly u Saint Germain.

Během klasicismu snaha o kontrolu přírody pokračuje. Dále se vytvářejí návrhy ideálních měst, jako např. návrh ideálního města Chaux. I nadále se projektovaly geometrické a symetrické zahrady tak, jak je to vidět u letohrádku vévody Orleánského, kde na projektech můžeme vidět právě i návrhy zahrad.

Během romantismu přestala snaha o zkrocení přírody, ale naopak se obdivovala její divokost. Právě v době romantismu se

---

<sup>1</sup> WIKIPEDIA. Otevřená encyklopedie: FRANCOUZSKÝ PARK. [online]. 18.4.2014 [cit. 2014-04-18]. Dostupné z: [http://cs.wikipedia.org/wiki/Francouzsk%C3%BD\\_park](http://cs.wikipedia.org/wiki/Francouzsk%C3%BD_park)

přestala příroda brát jako samozřejmost. Díky tomuto přístupu se nám podařilo některá místa ponechat v jejich přirozené kráse, bezzásahu lidí. Romantismus stál na počátku našeho novodobého okouzlení přírodou. Během této doby se příroda stala znovu jedním z nejčastěji zobrazovaných témat. Například obraz od Caspara Davida Friedricha – Poutník pozoruje moře oblaků, podle mě krásně vystihuje romantický pohled na krajinu.

Realismus pokračuje ve šlépějích romantismu. Krajina se stala hlavním tématem pro malbu a také se poprvé dostala krajina na post samostatné disciplíny. Na tom, že se krajina stala takto důležitou, nese velkou zodpovědnost barbizonská škola. V této škole se zaměřovali na přírodu v okolí Fontainebleau. Vzniklo mnoho maleb krajiny v okolí Barbizonu, jednou z nich je například obraz od Théodore Rousseau. Inspirace přírodou pokračovala i v době impresionismu, kdy se krajina v obrazech objevovala jak samostatně, tak jako pozadí v uměleckých dílech. Když přišla secese, tak se inspirace přírodou projevila naplno. Využití přírodních vzorů se promítalo ve všech uměleckých disciplínách.

V minulosti se příroda objevovala převážně v malířství. Pokud se příroda využívala k architektuře, byla povětšinou krocena do geometrických tvarů. Secese ale brala inspiraci právě spíše z divoké přírody. Už byly vidět i snahy o inspiraci v přírodě, která bude ladit s městským prostředím. Jednou z ukázek je vstup do stanice metra Courcelles od Hectora Gutmarda.

Jedním z nejznámějších a podle mě i nejhezčích použití přírody v architektuře je od Antoni Gaudího. Když pomíneme jeho nejznámější stavbu Sagradu Famílii, je nejlepší ukázkou práce s přírodou park Guell. Jeho snaha o založení zahradního města sice nebyla

dokončena, ale vzhled parku i v dnešní době ukazuje krásnou hranici mezi městem a přírodou. Pro mne byla nejzajímavější promenáda se sloupořadím, která byla stylizovaná do tvaru stromů. Ačkoliv na terase používá známou techniku barevné mozaiky, je stále vše zakomponované tak, že to s přírodou souzní. Tato snaha o souznění se promítá i na některých dílech od secese po současnost. Jedním z umělců je například Henry Moor, který od dvacátých let 20. století své sochy umisťoval do krajiny. Jedno z jeho často opakujících se témat byla ležící figura, která vždy využívala okolní přírodu. Ve třicátých letech svoji práci zjednodušoval a inspiroval se přírodninami nebo kostmi.

Dalším umělcem je například Tony Smith, který vytvářel velmi jednoduché a geometricky čisté sochy, které byly velmi často zakomponovány v přírodě. Kontrast mezi černými geometrickými plochami a přírodou velmi dobře fungoval. V této době se dostává na výsluní nový umělecký směr, který se nazývá land art. Land art je umělecký směr, který vznikl v USA v 60. letech 20. století. Tento umělecký směr prolíná lidské výtvořiny s přírodou samotnou nebo používá přírodních materiálů v městském prostředí. Land art je tedy vyvrcholením vztahu přírody s člověkem.

Jako prvního umělce bych chtěla zmínit Richarda Longa, který je jedním z nejznámějších představitelů tohoto směru. Tento umělec tvořil převážně tak, že při svých procházkách sbíral přírodní fragmenty, které posléze shromáždil a utvářel z nich spirály či kruhové objekty, buď přímo na místě či v muzejních prostorách. Jeho vztah k přírodě byl velmi silný a na jeho dílech je vidět jeho respekt k ní. Oproti němu stojí například umělec Robert Smithson, který do přírody zasahoval hodně. Sice používal přírodní materiály,

ale jeho instalace byly natolik monumentální, že přírodu radikálně přeměnily. Dalším umělcem, který se zabýval touto problematikou, byl Michael Heizer. Heizer kvůli svému dílu Double negativ přesunul přes 240.000 tun zeminy, aby vytvořil jámu a identický kopec v Nevadské poušti, které byly více než 9 metrů široké a 15 m dlouhé.

I monumentální instalace v přírodě ale mohou působit jemně. Podle mě příkladem takového land artu je dvojice Christo a Jeanne-Claude, kteří se věnovali zahalování různých objektů do textilie. Jedno z jejich děl bylo zahalení celého pobřeží, dále vytvořili záclonu přes údolí. Využití textilie podle mě dodává „umělému“ materiálu lehkost, díky které v přírodě vypadá nevšedně, ale přirozeně.

Pokud bych měla zmínit českého umělce, který si pohrává s přírodou, byl by to určitě Ivan Kafka. Ivan Kafka pracuje v přírodě, kde využívá většinou nalezené materiály, které přetváří a vytváří tak nové vztahy. Mezi jeho práce patří lesní koberce pro náhodného houbaře, kde dělí listy podle barev a vytváří z nich geometrické koberce. Dále je to instalace Zavěšení, kde vytvořil z chmelu dva úzké pruhy. Jeho práce jsou většinou založené na kontrastu geometrických tvarů z přírodních materiálů. Tím, že geometričnost není v přírodě běžná, je pro člověka zajímavá. Pokud bychom prošli okolo jeho prací, určitě bychom se pozastavili a zkoumali provedení či důvod nepřirozeného přírodního tvaru.

Přesně tento systém chci uplatnit i v mé diplomové práci. S tím rozdílem, že svoji práci chci instalovat do městského prostředí, jako připomenutí důležitosti přírody v našem životě. Chci se pokusit vytvořit instalaci, která by alespoň zasela semínko pochybnosti do každého člověka. Je opravdu technologie a naše pohodlí to

nejdůležitější? Byli jsme stvořeni proto, abychom si takto přírodu přetvářeli? Nebo děláme něco, co bude mít nevratné následky?

## 2. TÉMA A DŮVOD JEHO VOLBY

Pro moji diplomovou práci jsem si vybrala téma SITE SPECIFIC. Při výběru jsem již tušila, že se budu chtít zabývat vztahem člověka a přírody. Většinou své práce vytvářím podle toho, co mě v poslední době nejvíce zaujalo, nebo co považuji za problém.

Už pár let se věnuji problematice moderního člověka a jeho neschopnost se přizpůsobit okolí. Nikdy jsem se tomuto tématu nevěnovala po umělecké stránce, i když je to jedno z hlavních témat, o které se zajímám. A tak jsem se rozhodla tomuto tématu zasvětit svoji diplomovou práci.

Vždy mě velice fascinovalo, že vše v přírodě žije v harmonickém řádu. Každý tvor má svoje místo a svůj účel. Pak se na Zemi objevil člověk a během několika tisíciletí si podmanil přírodu, jako žádný jiný tvor před tím. Příroda každého tvora vyzbrojila něčím, čím se může chránit před světem. Člověk dostal jako ochranu svoji inteligenci.

Nebyla to pro nás moc velká „zbraň“? Jsme schopni určit hranici, kdy se už pleteme tam, kam nemáme? Proč ta neustálá potřeba s přírodou bojovat? Chceme žít déle, pohodlněji, chceme být krásnější, mladší, chytřejší, nechceme být nemocní a tak předěláváme řád, který funguje miliony let.

Proto jsem se rozhodla vytvořit instalaci, která na tento problém upozorní a možná i nějakého člověka k přírodě znovu navrátí.

### 3. CÍL PRÁCE

Tato práce má mnoho cílů. Ráda bych, aby se lidé alespoň na chvíli zamysleli nad problematikou, kterou řeším. V lepším případě bych byla ráda, kdyby člověka má práce ovlivnila natolik, že by se rozhodl změnit svůj dosavadní vztah k přírodě. Úplně nejraději bych samozřejmě byla, kdyby instalace plnila svoje poslání naplno a každého člověka, alespoň na chvíli spojila s přírodou. Myslím si totiž, že i když náš vztah k přírodě ochabnul, je možné ho navrátit. Moje diplomová práce by měla pomoci při znovunalezení spojení mezi přírodou a člověkem. Neříkám, že bychom měli všichni žít v jeskyních, ale myslím si, že bychom se měli naučit respektu k přírodě. A naučit se žít v symbióze s okolím. Mnohokrát se i setkávám s lidmi, kteří jsou díky „přírodnějšímu“ způsobu života šťastnější a zdravější. „Moderní člověk“ tráví svůj volný čas na počítači, u televize nebo na mobilu. Sami jistě víte, že přístroje tohoto typu jsou vlastně žrouty času. Člověk ztrácí celý den u počítače, což mu často ani nedojde a vlastně si z celého dne nic neodnese. Když ale podnikáte něco venku, čas plyne úplně jinak. Když člověk není oslepen svítivou obrazovkou, zažívá většinou ty nejlepší chvíle. Tak proč se ke svítivým obrazovkám vracíme?

O stravování psát ani nemusím. Každý ví, že jídlo, které dnes jíme, je plné chemie, konzervantů a hormonů, co jsou pro tělo nebezpečné. Všichni se cítí unavení a nemocní, protože naše tělo nedostává dostatek spánku, potravy, vody a vitamínů. Jako řešení na tyto problémy ale nepřichází návrat k přírodě, nýbrž další chemie. Potravinové doplňky, léky a různé „oblbováky“, co nás udržují v chodu. Když se člověk zaměří na reklamy na léky, zjistí, že 80%



reklam jsou na léky, které pouze tlumí příznaky nemocí. Nikoliv na léky, které léčí! Proč?

Moderní doba nás naučila být závislí na věcech, které naše tělo nepotřebuje a být nedbalí k věcem, které potřebujeme - jako je voda, výživné jídlo a spánek. Četla jsem mnoho studií o lécích pocházejících z přírodních zdrojů a nemohla jsem pochopit, proč se o tak zázračných rostlinách neví. Po hlubším průzkumu jsem zjistila, že důvodem nevyužití rostlin ve farmaceutických firmách je ten, že rostlina se nedá patentovat. A tak z ní nemůže nikdo finančně těžit. Existují spousty bylinných léků, které prokazovaly svoji účinnost po staletí. Věřím i tomu, že valná většina problémů, které člověk má, by se dala vyřešit přírodní cestou.

V počátcích své existence se člověk jednoznačně považoval za součást přírody, jak můžeme vidět z prvních jeskynních maleb, či prvních písemných dokladů po celém světě. Valná většina náboženství té doby byla dokonce s přírodou úzce spjatá. Člověk byl jen jeden z mnoha druhů, co žil na této planetě a na přírodu pohlížel v úžasu. Příroda pro nás byla něco božského. Jakmile se však člověk začal přírodními jevy zaobírat a vysvětlovat jejich vznik, či funkci, lidé už takto na přírodu nevzhlíželi. Když jsme věděli, že blesk není hněv boží, ale „jen“ silný přírodní elektrostatický výboj, přestal být pro nás tak magický.

Tak jako malé dítě, které objevuje svět, tak i lidstvo během své existence zkoumá a snaží se vysvětlit vše, co kolem nás je. Jenže tím, že se z nás stali zcela racionálně uvažující tvorové, ztrácíme spojení s přírodou, které nám bylo dáno. Čím více toho víme o světě kolem nás, tím méně dáváme prostor věcem, kterým nerozumíme. Nebráním se pokroku, líbí se mi veškeré vymoženosti, které dnešní

Život nabízí. Ale bojím se, aby lidstvo nespělo k 150letým lidem, nadopovanými chemikáliemi, kteří svůj život promarní doma u svítivých obrazovek.

#### 4. PROCES PŘÍPRAVY

Během přípravy na svoji diplomovou práci jsem se věnovala vztahu mezi člověkem a přírodou. Vztahu, který je každým rokem slabší a slabší. Ještě moje generace běhala v lese, stavěla bunkry a vytratila se na celý den ven. Každým rokem se příroda z našeho denního života vytrácí. Diplomová práce se spíše zaobírá snahou o spojení člověka s přírodou, alespoň na jeden moment. Nejdříve jsem však chtěla vytvořit něco, co by lidem naznačilo, jak přírodu vnímá většina lidí v dnešní době.

Vytvořila jsem sérii fotografií, které ukazují, jak nám technika a pokrok zaslepuje oči.<sup>2</sup> Na fotografii je vždy „vyšrafovaný“ čtverec představující svět vytvořený lidmi. V pozadí je vyfocená příroda, kterou jsem navštívila při procházce v okolí lomů. Na fotografii ale přírodu nevidíte, protože čtverec je tak intenzivní, že zbytek je rozostřený. Stejně tak si myslím, že lidé vidí přírodu. Vidím více lidí, co přírodu fotí, než těch, co se na ní dívají. Fotografie jsem se rozhodla udělat klasickou technikou. Chtěla jsem, abych se při vytváření co nejvíce zapojila.

Když jsem začala vytvářet diplomovou práci, věděla jsem, jakým tématem se chci zabývat. Už delší dobu sleduji, jak se člověk od přírody čím dál tím více vzdaluje. Nejedná se už jen o změny během generace, ale stačilo deset let a rozdíl už je markantní. V mé rodině mám mladší členy, kteří strávili 10x více času na počítači, nežli v přírodě. A začínám si všímat, že to není znát jen na jejich psychice, ale i na jejich obranyschopnosti. A tak jsem se tímto tématem začala zabývat.

---

<sup>2</sup> viz. příloha 1

## 5. PROCES TVORBY

Moje zvolené téma bylo SITE SPECIFIC, což znamená instalace v daném prostředí. Svoji instalaci chci prezentovat v nové budově FUD. Tato budova je ideální pro kontrast mezi dnešním městským životem a instalací, která chce městského člověka propojit s přírodou.

Když jsem se dozvěděla téma, začala jsem si pohrávat s různými materiály. Jako první jsem zkoušela mechové grafity. Našla jsem si návod, jak pomocí hydrogelu, podmáslí, vody a mechu vytvořit kaši, která po aplikaci vytvoří mechovou pokrývku. Ale jak už to bývá, tak zasahování do přírody se mi nevyplatilo a všechny zkoušky s tímto materiálem pohořely. Nevím, z jakého důvodu se pokusy nepovedly, ale ať venku, či uvnitř mi mech nevyrostl.

A tak jsem začala hledat jinou variantu. Věděla jsem, že chci vytvořit instalaci, která člověku připomene, proč přírodu znovu zařadit do života. A tak jsem vycházela z toho, co lidé nejčastěji vyhledávají v přírodě – relax, ticho, samotu atd. Chtěla jsem extrahovat moje nejsilnější zážitky z přírody a nasimulovat je v této instalaci. Ačkoliv jsem vybírala podle sebe, tyto fragmenty se dají aplikovat na hodně lidech.

Jako materiál jsem tedy vybrala trávu. Nejdříve jsem udělala několik návrhů, jak travnatou plochu použít. V prvních návrzích je travnatá plocha umístěna přímo na zemi, kde by si lidé sundali boty a naboso se trávou brodili.<sup>3</sup> V druhé fázi jsem se už rozhodla, že bude lepší, když si člověk do trávy lehne.<sup>4</sup>

---

3 viz. příloha 2 a příloha 3

4 viz. příloha 4

Tak jsem vytvořila instalaci o velikosti postele, která se ke středu svažuje.<sup>5</sup> Instalace je obklopena organickými tvary seskupenými do clony, nesoucí se kolem celé instalace od země až ke stropu, což dodá člověku soukromí k relaxaci a propojení s přírodou.

---

<sup>5</sup> viz. příloha 5 a příloha 6

## 6. TECHNOLOGICKÁ SPECIFIKA

Instalace je tvořená převážně z přírodních materiálů. Vnitřní a vnější kostra instalace je tvořena ze dřevěných trámků. Okolní organické tvary, které se táhnou od země až po strop, jsou tvořeny z montážní pěny. Věděla jsem, že chci vytvořit okolo instalace nějakou dělící stěnu, která by podtrhla touhu zkoumat. Při vstupu do instalace by měl mít člověk pocit, jako když se prodírá hustým lesem. Montážní pěna byla ideálním řešením, jelikož je lehká, působí organickým dojmem, dobře se s ní pracuje a není finančně náročná i ve velkém množství. Z montážní pěny jsou vytvořené malé tvary, které se za sebe navlékly na saturnu.<sup>6</sup>

Na návrhu můžeme vidět, že travnatá plocha se ke středu propadá. Abych vytvořila tento tvar, použila jsem tvar obrácené pyramidy, který bude opřen a přidělán k vnější kostře. Pro zpevnění jsem přidala i kostru vnitřní, která by celou pyramidu měla zcela ukotvit. Vrchol pyramidy je proděravěný, aby měla kudy vytékat přebytečná voda. Celý prostor je vyložený silnou plachtou, abych zabránila průtokům skrz dřevo. Na plachtu se musí rozložit zemina, která je zbavena plevelu za pomocí herbicidů. Zemina musí mít správné pH, být správně nakypřená a udusaná. Posléze se na ní může pokládat trávnickový koberec v pásích. Během 14 dnů je trávník připraven na běžnou zátěž. Trávnickový koberec jsem zvolila hlavně díky jeho hustotě. Chci, aby si člověk na trávník lehl a byl pro něj jako měkká peřina. Nechci, aby mezi sazenicemi bylo místo a člověk, by byl po použití instalace celý od hlíny.

Zavlažování trávnicku jsem vyřešila po domácku vyrobeným hydrosystémem. Místo kádě na vodu jsem použila dětský bazének,

---

<sup>6</sup> viz. příloha 7 a příloha 8

který je naplněný odstátou vodou s hnojivem. Vodu v průběhu celé instalace kontroluji a udržuji její správné pH. V bazénku je čerpadlo, které se dvakrát denně na 15 minut spustí a zavlaží celý trávník. Čerpadlo je napojeno na časovač, takže instalace je zcela samostatná. Voda, která zbyde nebo jí trávník nepojme, odteče středem zpátky do bazénku.

Pod pyramidou se ukrývají 4 repro-bedny; každá je připevněná na jednu stranu pyramidy. Z každé strany se ozývá jiný zvuk. Podle mne nastane zajímavý moment, když si člověk lehne na trávník a skrz něj uslyší zvuky přírody.

## 7. POPIS DÍLA

Jedná se o instalaci o velikosti 2,5 metru na šířku a 2,5 metru na hloubku. Instalace sahá až ke stropu ateliéru, což jsou 3 metry. Vnitřní část instalace má výšku 90 cm a svažuje se ke středu.<sup>7</sup> Celá horní plocha je pokrytá trávnikem. Venkovní část se skládá z malých organických tvarů visících od stropu až k zemi, po celém obvodu vnitřní části.

Instalace je situovaná do ateliéru Multimedií na FUD. Vybrala jsem místo, které poskytuje dostatek slunečního světla pro travnatou plochu. Jako první jsem vymyslela instalaci připomínající postel. Nelíbilo se mi, že je travnatá plocha zcela rovná a chtěla jsem, aby člověk uvnitř podvědomě stácel své tělo do embryonální polohy. Tak se cítíme nejbezpečněji. Když se schoulíme do této polohy, tak si chráníme nejdůležitější životní orgány. Také je to jedna z věcí, kterou máme společnou s ostatními savci.

Rozhodla jsem se tedy vytvořit uprostřed travnaté plochy lehké svažování. Pokud se tedy někdo na travnatou plochu položí, tato poloha bude nejpohodlnější a tak i nejčastější.

Okolo celé instalace je vytvořena zástěna z organických tvarů, které se od stropu svěšují až k zemi. Chci, aby v instalaci měl člověk soukromí nebo alespoň pocit separace.

Instalace bude působit zvenku záhadně, jelikož nebude na první pohled zřejmé, že se uvnitř ještě něco ukrývá. Chci, aby pozorovatel instalaci zkoumal, aby musel zavěšené organické tvary odhrnout a vstoupit do neznáma, tak jako v přírodě. Nechci, aby bylo vše hned zřejmé. Jako když naleznete uprostřed lesa krásný opuštěný palouček, který působí jako z jiného světa.

<sup>7</sup> viz. příloha 9 a příloha 10



Když se divák dostane skrz organickou stěnu, může si na travnatou plochu lehnout a nechat na sebe působit nasimulované přírodní fragmenty.

Jako další rozměr této práce jsem zvolila zvuk. Díky tomu, že instalaci vytvářím, mohu si dovolit něco, co by v přírodě nebylo možné. Vložila jsem pod trávu a vrstvu zeminy reproduktory. Instalace obsahuje čtyři reproduktory a každý z nich zvukově reprezentuje jeden ze čtyř elementů, které přírodu tvoří – země, voda, vzduch a oheň.

## 8. PŘÍNOS PRÁCE PRO DANÝ OBOR

Jak už jsem popisovala v prvním bodu diplomové práce – vztah mezi člověkem a přírodou se táhne tisíce let. Jelikož nám byla příroda velice blízká, byla často používaná při sebevyjadřování. Ale jak už jsem se dříve zmínila, tak pro člověka se na delší dobu staly upřednostňovanou veličinou jiné věci, jako on sám nebo Bůh. Za poslední roky se do popředí dostal pokrok a snaha o naprosté vědění. Věci neznámé a mystické šly do pozadí a veškerá energie se teď vkládá do průzkumu nových technologií.

Pro mě je však příroda stále nevyčerpané téma. Mnoho lidí si neuvědomuje, kolik neznámých se ještě na tomto světě skrývá. I v dnešní době můžeme nalézt nové druhy živočichů či rostlin. Velká plocha mořského dna je stále ještě neprozkoumána. Snažíme se objevovat vesmír a přitom jsme ještě ani nepochopili a neprobádali naši planetu.

Tématem přírody v umění se stále zabývá dost lidí, ale myslím si, že by si příroda zasloužila mnohem větší pozornost. Obzvláště nyní, kdy si příroda o pozornost začíná říkat sama. Když si uvědomíme, jak velkou měrou člověk zasáhl do přirozeného běhu života, zjistíme, že veškeré přírodní katastrofy možná byly jen snahou přírody se trochu bránit.

Moje dílo se snaží o znovunavázání vztahu člověka s přírodou. Pokud člověk k přírodě má vztah, tak si jí váží a respektuje jí. A tak doufám, že moje instalace, jako jedna z mnoha s touto tematikou, pomůže lidem znovu najít spojení mezi nimi a přírodou. Doufám, že přínosem mého díla bude snaha o nalezení správné harmonie mezi člověkem a přírodou.

## 9. SILNÉ STRÁNKY

Když jsem studovala na bakalářském studiu prostorovou tvorbu s paní prof. Matasovou, moje práce se povětšinou skládala z performance zaměřených na vztah mezi mužem a ženou. Po třech letech zabývání se touto tematikou jsem se rozhodla vyhledat nové téma a i jiný způsob vyjádření. Ačkoliv jsem se prezentovala často s videem, vždy mě velice zajímala instalace. Na magisterském studiu jsem se díky panu prof. Mertovi k instalaci dostala blíže.

Během studia jsem vytvořila několik instalací, a proto jsem se rozhodla zvolit toto téma i k diplomové práci. Vždy jsem se snažila neklást si meze při tvoření, ale i tak jsem musela brát v potaz finanční a časovou náročnost díla. Na tento projekt jsem se velice těšila, proto jsem se rozhodla do instalace investovat více peněz a neklást si žádné meze. Připravila jsem si tak půdu k tomu, abych mohla vytvořit něco, co by mohlo mít nějakou hodnotu.

Jedna z věcí, která se mi na instalaci líbí, je, že působí na lidské smysly. Nevím proč, ale samotné ležení v trávě pro mě bylo vždy něco smyslového. Pocit, který mám při ležení v trávě, je podobně mystický, jako když na pláži sleduji vlny. Je to jeden z pocitů, co nejsem schopna popsat. Najednou se člověk ocitne v podivné harmonii se světem a přijde mu, že na ničem jiném nezáleží.

Možná to je právě ten pocit, proč se od přírody oddalujeme. Víme, že je divoká a chaotická. Ale jako Homo sapiens sapiens chceme mít vše logické a zorganizované.

Silná stránka mé instalace je to, že nám připomene tyto zvláštní chvíle. Pomůže nám navrátit aspoň část našeho myšlení a cítění k přírodě a tím nám pomůže zvolnit v dnes tak uspěchané době.

## 10. SLABÉ STRÁNKY

I když by se mi instalace povedla sebevíce, vždy bude záležet hlavně na osobě, která do instalace vstoupí. Pokud člověku vyhovuje dnešní uspěchaná doba a nemá k přírodě žádnou vazbu, tak instalaci neprožije. Někdo, kdo stejně jako já, prožil dětství v přírodě, určité fragmenty z instalace zná a tak si k instalaci vytvoří úplně jiný vztah.

Pro mě i procházení organickými tvary zavěšenými kolem instalace vyvolává pocit dětství, kdy jsem se prodírala keřem do tajných bunkrů ukrytých na našem dvorku.

Celá instalace je položena na tom, že člověk má v sobě stále kousek, který patří k přírodě a který by se měl probudit při využití mé instalace. Jenže těžko říci, zda v nás ještě nějaký, s přírodou spojený kousek, zbývá nebo se z nás už stal člověk „moderní“. Člověk, který se nad přírodu povznesl a vytvořil si vlastní svět.

## 11. SEZNAM POUŽITÝCH ZDROJŮ

### a) Knižní a periodická literatura

- CÍLEK, Václav. Krajiny vnitřní a vnější. Praha: Dokořán, 2002. ISBN 80-7363-042-7.
- DEEPWELL, Katy. Women Artist and Modernism. Manchester: Manchester University Press, 1998. ISBN 10-07190-50-82-0.
- OSBORN, Peter. Conceptual Art. NY: Phaidon, 2002. ISBN 10-07148-39-30-2.
- SONFIST, Alan. Art in the Land: A Critical Antology of Environmental Art. NY: Dutton, 1983. ISBN 97-805254-77-02-0.
- SÁDLO, Jiří. Krajina a revoluce. Praha: Malá Skála, 2005. ISBN 80-8676-02-6.
- WILLIAMS, David Lewis. Mysl v jeskyni. Praha: Academia, 2007. ISBN 978-80-200-1518-1.
- KOMÁREK, Stanislav. Příroda a kultura. Academia: Praha, 2008. ISBN 978-80-200-1582-2.
- MEIGH - ANDREWS, Chris. A History of Videoart: The development of form and function. NY: Bloomsbury Academic, 2006. ISBN 18-45202-19-8.
- VÁCLAVOVÁ, D. ŽIŽKA, T. Site Specific. Brno: Masarykova univerzita, 2010. ISSN 1803-845X.
- STIBRAL, Karel, Proč je příroda krásná. Praha: Dokořán, 2005. ISBN 80-7363-008-7.
- LAROUSSE, S. A., Světové dějiny umění. Agentura CESTY, 1996. ISBN 80-7181-055-X.

## b) Internetové zdroje

- WIKIPEDIA. *Otevřená encyklopedie: MEGALIT*. [online]. 18.4.2014 [cit. 2014-04-18]. Dostupné z: <http://cs.wikipedia.org/wiki/Megalit>
- WIKIPEDIA. *Otevřená encyklopedie: MONT-SAINT-MICHEL*. [online]. 18.4.2014 [cit. 2014-04-18]. Dostupné z: <http://cs.wikipedia.org/wiki/Mont-Saint-Michel>
- WIKIPEDIA. *Otevřená encyklopedie: VERSAILLES*. [online]. 18.4.2014 [cit. 2014-04-18]. Dostupné z: <http://cs.wikipedia.org/wiki/Versailles>
- IEKOLIST. *životní prostředí, příroda, ekologie, klima, biodiverzita, energetika, krajina, doprava, cestování atd.: ROMANTISMUS*. [online]. 18.4.2014 [cit. 2014-04-18]. Dostupné z: <http://ekolist.cz/cz/publicistika/eseje/romantismus-a-priroda-i>
- ARTMUSEUM. *ARTMUSEUM: MICHAEL HEIZER*. [online]. 18.4.2014 [cit. 2014-04-18]. Dostupné z: <http://ekolist.cz/cz/publicistika/eseje/romantismus-a-priroda-i>
- WIKIPEDIA. *Otevřená encyklopedie: FRANCOUZSKÝ PARK*. [online]. 18.4.2014 [cit. 2014-04-18]. Dostupné z: [http://cs.wikipedia.org/wiki/Francouzsk%C3%BD\\_park](http://cs.wikipedia.org/wiki/Francouzsk%C3%BD_park)

## 12. RESUMÉ

As a theme of my thesis I chose the Site Specific. In my work I focus on the relation between people and nature. In the text part of my thesis I describe the relation between people and nature in art from prehistory to the present. I focus on today's absence of nature in everyday life. Because if we look on the relation between people and nature today and before one hundred years, we can see a significant difference. For thousands of years has the face of Earth changed slowly and gradually. But within the last 50 years, the technology advanced so much, that the nature was left in the background.

I decided to react to this situation using an installation. I'd be glad, if at least for a while people would think about the issue, that I am dealing with. In the better case, people might be influenced by my work so much, that they would change their stance to nature. But in the best case, the installation would fulfill it's mission and would bind everyone with nature at least for a while. I think namely, that even if our relation to nature has fizzled out, there is still a way to restore it. I don't want to get rid of technology, or even live on trees. I just want us to find a perfect harmony between technology and nature, so neither the human body nor soul would be suffering.

## **13. SEZNAM PŘÍLOH**

### **Příloha 1**

Klauzurní práce: příroda x člověk

### **Příloha 2**

První návrh diplomové práce

### **Příloha 3**

Druhý návrh diplomové práce

### **Příloha 4**

Třetí návrh diplomové práce

### **Příloha 5**

Náhled instalace

### **Příloha 6**

Náhled instalace v prostoru FUD

### **Příloha 7**

3D návrh celkového pohledu na instalaci v prostorech FUD

### **Příloha 8**

3D návrh instalace z ptačí perspektivy

### **Příloha 9**

Technická specifika diplomové práce - půdorys

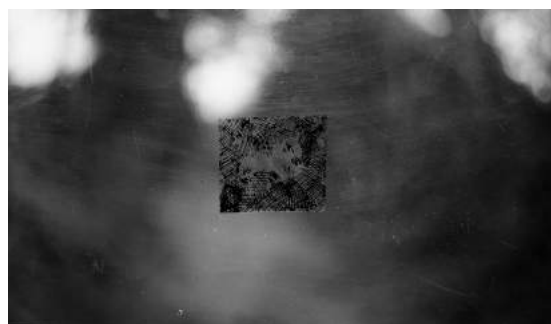
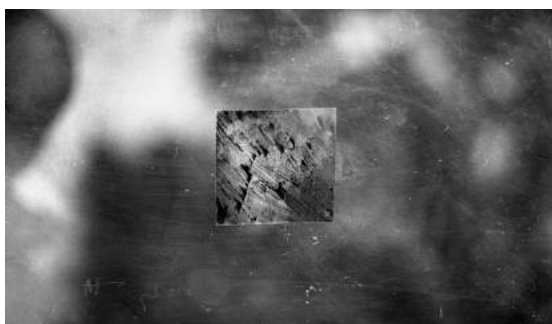
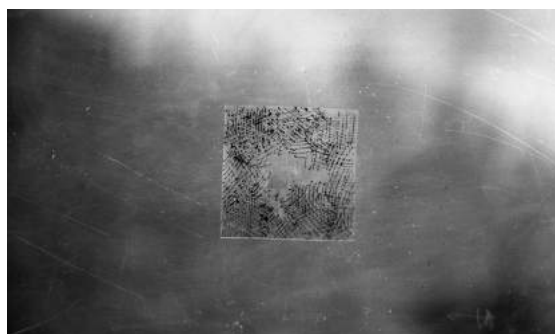
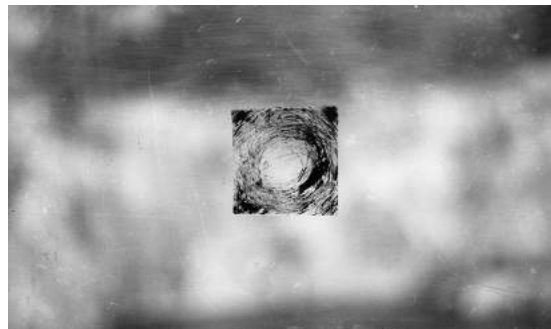
### **Příloha 10**

Technická specifika diplomové práce – OSB desky



## Příloha 1

Klauzurní práce: příroda x člověk <sup>8</sup>

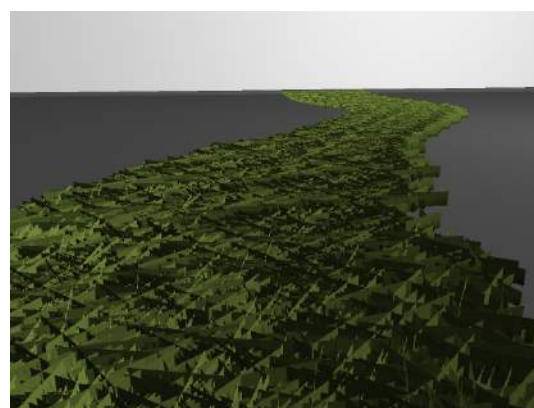
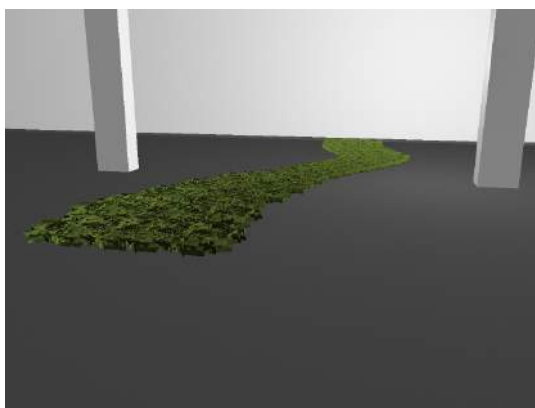
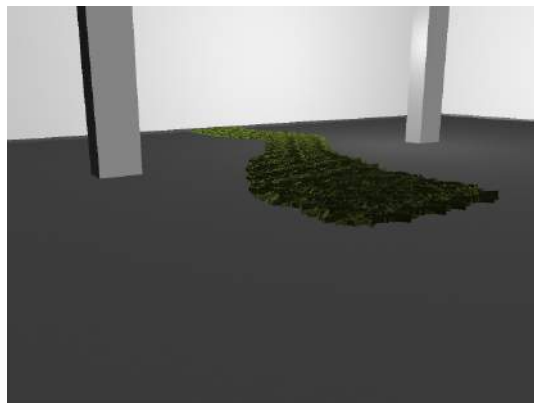
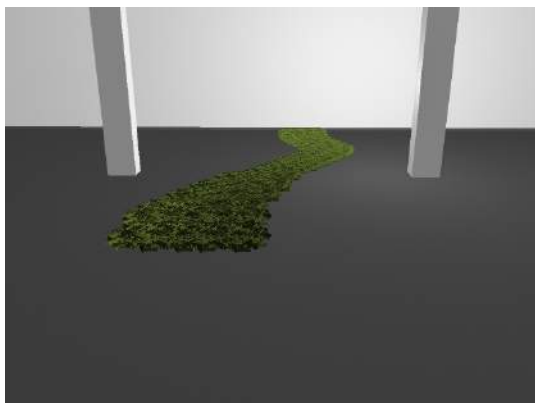


---

<sup>8</sup> vlastní fotografie

## Příloha 2

První návrh diplomové práce <sup>9</sup>

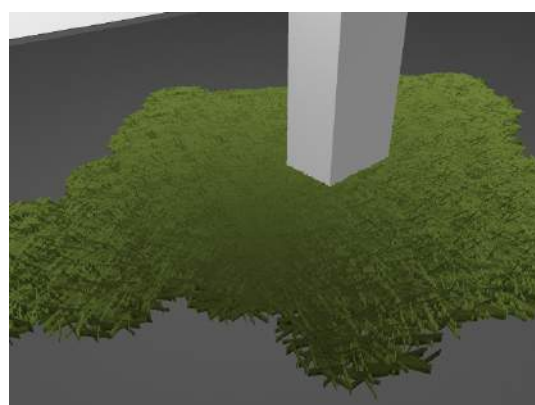
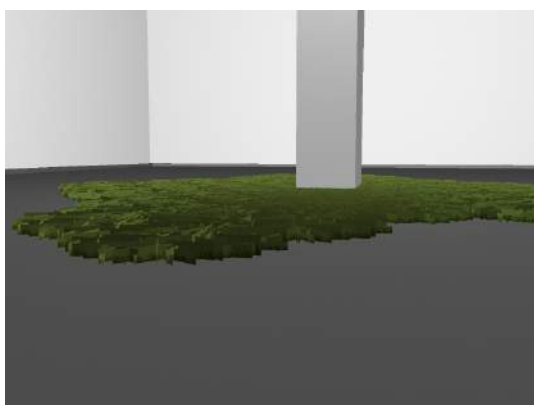
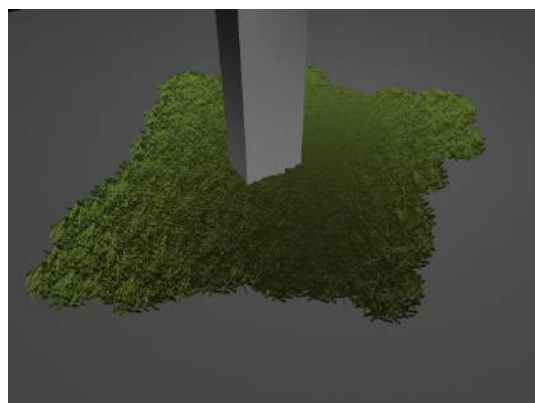


---

<sup>9</sup> vlastní grafické zpracování (3D Maya Autodesk)

## Příloha 3

Druhý návrh diplomové práce <sup>10</sup>

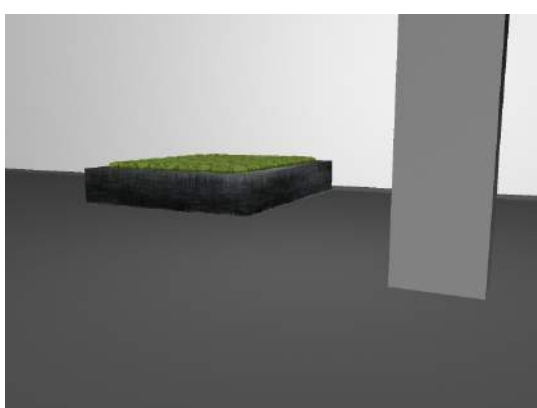
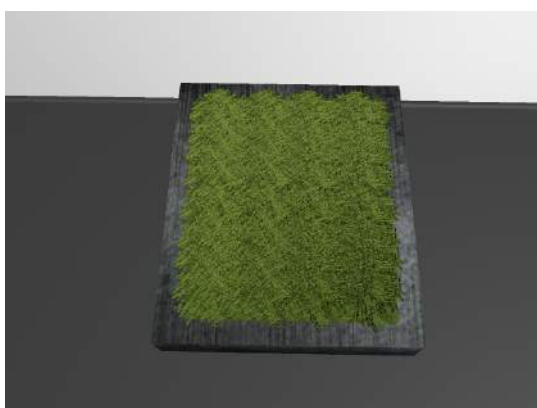
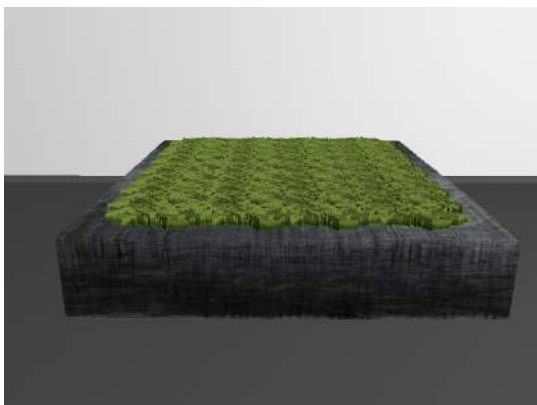


---

<sup>10</sup> vlastní grafické zpracování (3D Maya Autodesk)

## Příloha 4

Třetí návrh diplomové práce <sup>11</sup>

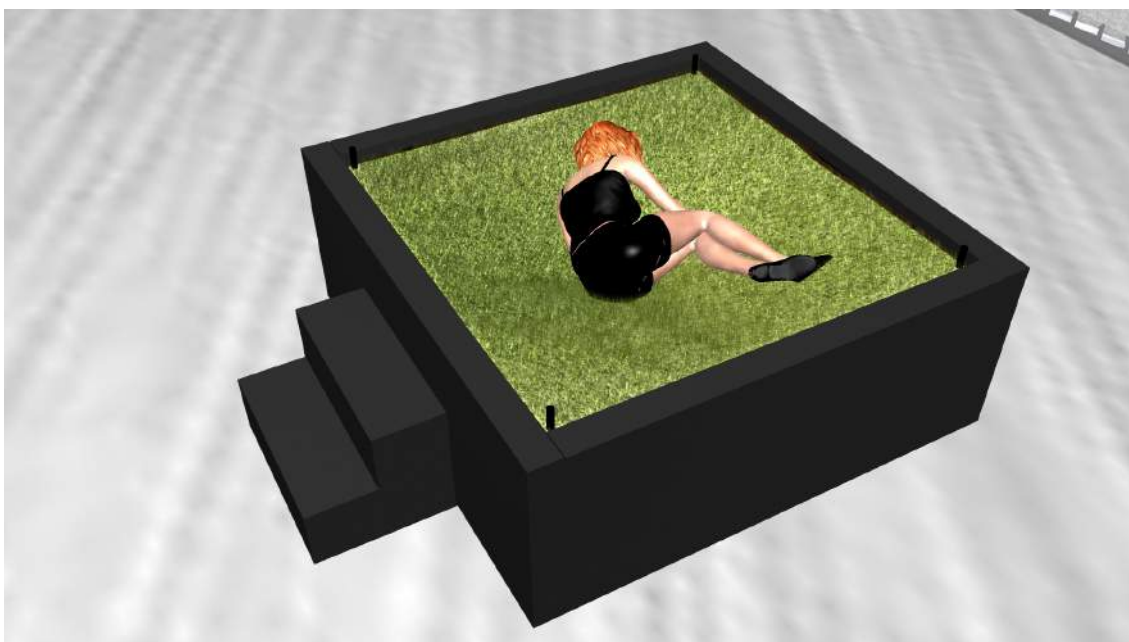


---

<sup>11</sup> vlastní grafické zpracování (3D Maya Autodesk)

## Příloha 5

Náhled instalace <sup>12</sup>



---

<sup>12</sup> vlastní grafické zpracování (3D Maya Autodesk)

## Příloha 6

Náhled instalace v prostoru FUD <sup>13</sup>



---

<sup>13</sup> vlastní grafické zpracování (3D Maya Autodesk)



## Příloha 7

3D návrh celkového pohledu na instalaci v prostorech FUD<sup>14</sup>

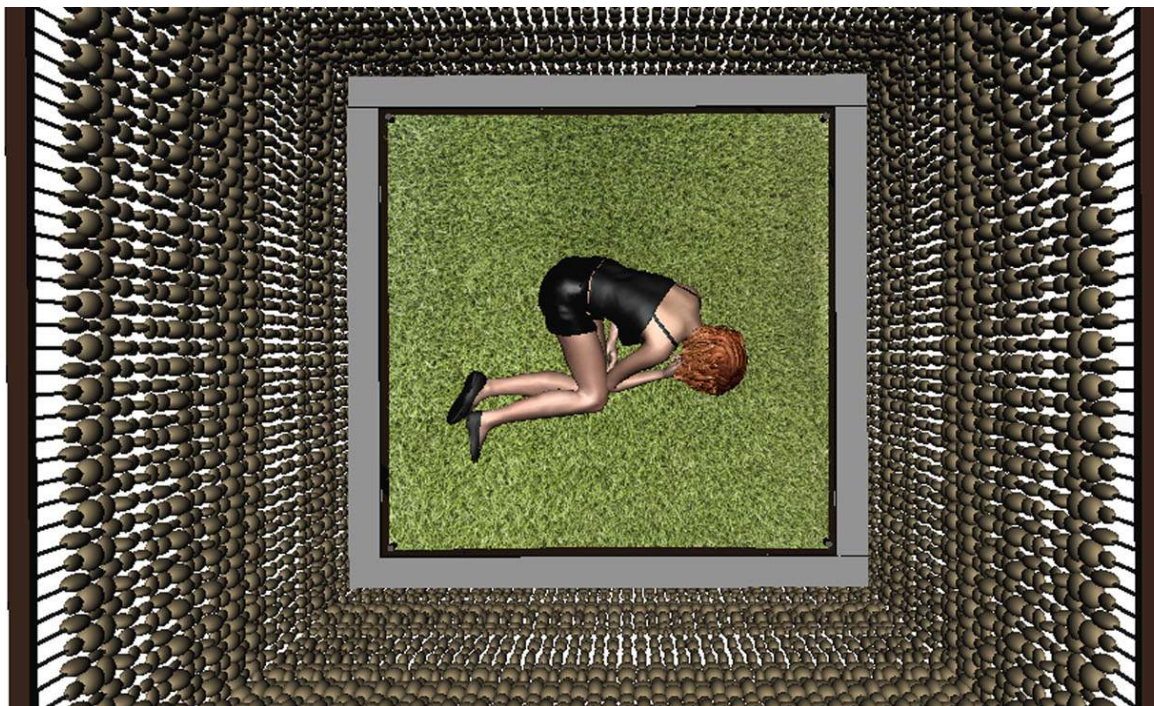


---

<sup>14</sup> vlastní grafické zpracování (3D Maya Autodesk)

## Příloha 8

3D návrh instalace z ptačí perspektivy <sup>15</sup>



---

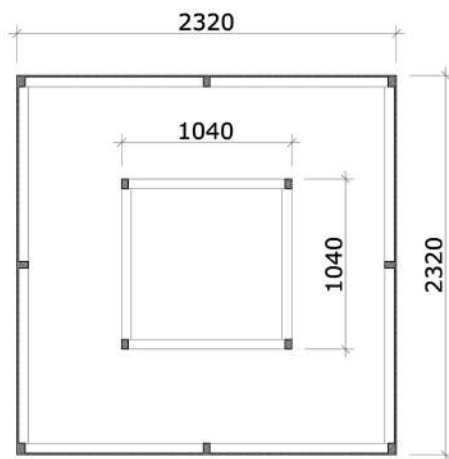
<sup>15</sup> vlastní grafické zpracování (3D Maya Autodesk)



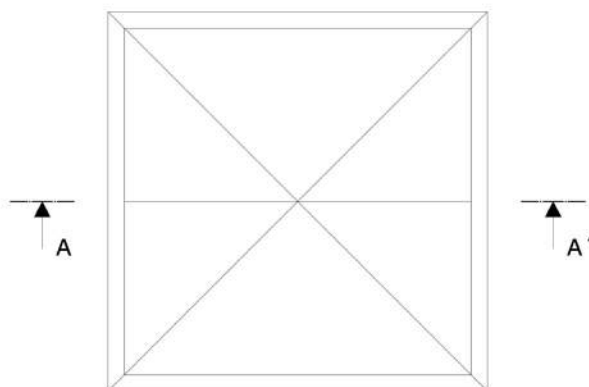
## Příloha 9

Technická specifika diplomové práce – půdorys <sup>16</sup>

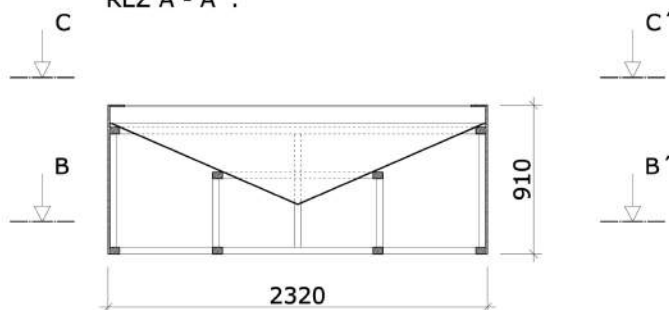
PŮDORYSNÝ ŘEZ B - B' :



PŮDORYSNÝ POHLED C - C' :



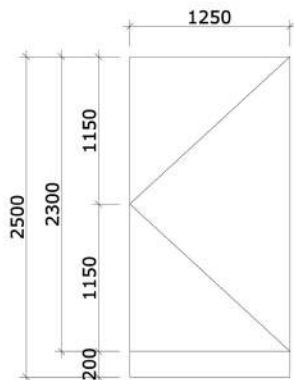
ŘEZ A - A' :



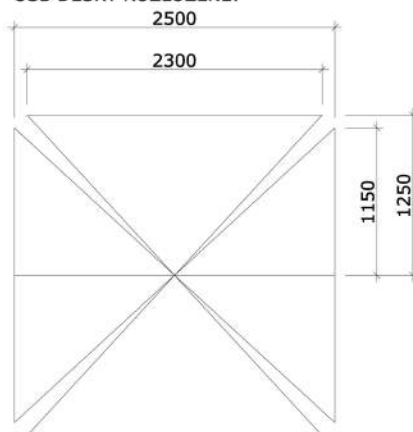
## Příloha 10

### Technická specifika diplomové práce – OSB desky <sup>17</sup>

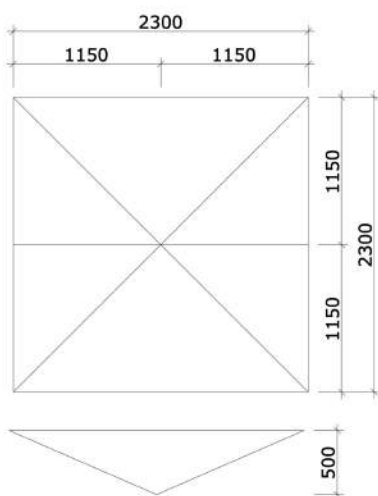
OSB DESKA - ŘEZÁNÍ:



OSB DESKY ROZLOŽENÉ:



OSB DESKY SPASOVANÉ:



<sup>17</sup> vlastní technické zpracování (AutoCad Autodesk)