

DOPADY GLOBÁLNÍ EKONOMICKÉ KRIZE NA TRH PRÁCE V OKRESE PLZEŇ-SEVER

Michaela Příbylová, Magdalena Rousová

ÚVOD

Světová ekonomika vstoupila na počátku roku 2008 do velmi složitého období recese, které bylo poznamenáno krizí finančního trhu (Spěváček, 2009). Globální finanční krize se ve druhé polovině roku 2008 začala projevovat ve vývoji reálné ekonomiky, konkrétně v poklesu HDP, růstu nezaměstnanosti, útlumu investic a poklesu zahraničního obchodu (Spěváček, 2009). Většina vyspělých zemí se tak dostala do recese. Řada ekonomů však považuje období krize za nutnou etapu ozdravení hospodářství a očištění od málo výkonných a málo produktivních aktivit. Projevy krize se objevovaly v určitém časovém rozpětí, a to v závislosti na ekonomickém zaměření jednotlivých států neboli na míře závislosti na zahraničních trzích (Pileček, J., Červený, M. a Klíma, J., 2010).

V České republice se hospodářská krize projevila až jako reakce na ekonomické zpomalení států eurozóny. Recese tak zasáhla ČR s určitým zpožděním, a to až v závěru roku 2008, nejvíce však v první polovině roku 2009. Jelikož průmysl hraje ve struktuře české ekonomiky významnou roli (v roce 2008 se podílel 31,0 % na tvorbě HPH a 29,6 % na zaměstnanosti), zasahují veškeré změny týkající se průmyslu úměrně české hospodářství. Pokles zahraniční poptávky postihl nejvíce odvětví s největší dynamikou, která paradoxně dlouhodobě táhla český průmysl – výroba automobilů a elektrotechnika. Tato dvě odvětví se podílela v roce 2008 téměř polovinou na exportní výkonnosti měřené celkovým objemem průmyslových tržeb z přímého vývozu (Dubská, 2009). Navzdory poklesu zahraniční poptávky však výroba elektrotechniky výrazněji neklesala.

Pokles poptávky měl za následek pokles průmyslové produkce, v jehož důsledku začala klesat i zaměstnanost. V rámci celé ekonomiky došlo k největšímu poklesu zaměstnanosti ve

třetím čtvrtletí roku 2009, a to o 2,9 % (Rychlé informace, 2004-2012). Největší propad pak zaznamenal zpracovatelský průmysl, s meziročním poklesem 8,8 % ve čtvrtém čtvrtletí roku 2009 (Rychlé informace, 2004-2012). Některá odvětví ekonomiky však zaznamenala i nárůst pracovníků jako veřejné, osobní a sociální služby. Nejvíce byly logicky zasaženy velké společnosti závislé na exportu a zahraničních odběratelích a řetězovou reakcí i dodavatelské firmy těchto velkých společností. Naopak regionální malé či střední společnosti, pokud neexportují a specializují se na určité výrobky a služby, byly zasaženy podstatně méně (Kislingerová, 2009).

Trh práce v ČR se v průběhu krize ukázal být pružným, což bylo dáno zaměstnáváním určitého množství agenturních pracovníků, kteří přicházeli o zaměstnání jako první (Sobíšek, 2009). Velkou část agenturních pracovníků pak tvořili cizinci. S postupem krize však byly některé firmy nuceny propouštět i kmenové zaměstnance. Aby však do budoucna došlo k opětovnému nabírání kmenových zaměstnanců, muselo nejdříve dojít k oživení poptávky (Sobíšek, 2009). Dle Blažka (2010) se mnozí zaměstnavatelé v průmyslu a stavebnictví snažili nepropouštět kmenové zaměstnance, ale krátit pracovní dobu, a to z důvodu nedostatku kvalifikovaných pracovníků. I když zaměstnanost v průmyslové, ale i ve stavební činnosti poklesla, nedocházelo v těchto odvětvích k tak markantnímu růstu nezaměstnanosti. Blažek (2010) dále uvádí, že důvodem malého propouštění byly i evropské dotace, a to například na školení prozatímně nečinných pracovníků.

Okres Plzeň-sever je zemědělsko-průmyslovou oblastí, přičemž průmysl se zde soustředí převážně do jednotlivých center okresu. Významnou roli zde hraje odvětví keramického průmyslu. Okres Plzeň-sever je položen v zázemí města Plzně, které je nejvyspělejším

centrem Plzeňského kraje. Tento fakt pozitivně ovlivňuje ekonomiku a trh práce okresu, neboť zde existují velmi těsné vztahy s Plzní. Ekonomiku okresu Plzeň-sever stejně tak jako celého Plzeňského kraje ovlivňuje též blízkost německých hranic. Vliv Německa byl v regionu patrný i v minulosti. V současnosti se na území okresu vyskytuje velké množství německých investic. Lze předpokládat, že právě exportně zaměřená odvětví, která jsou závislá na vývoji zahraniční poptávky, byla nejvíce zasažena globální ekonomickou krizí.

Dle Blažka (2010) patří Plzeňský kraj mezi ty, na které tvrdě dopadla ekonomická krize, a to zejména v souvislosti s mírou registrované nezaměstnanosti. Blažek (2010) dále poukazuje na odlišnosti dopadů ekonomické krize z hlediska regionů, kdy nejméně zasažené byly silné metropolitní regiony, a nejvíce naopak venkovské či staré průmyslové regiony. Sirovátka (2010) pak rozřazuje okresy podle intenzity projevů krize na regionálních trzích práce do čtyř hlavních kategorií. První kategorii tvoří okresy nejvíce zasažené krizí, v nichž došlo k výraznému vzestupu míry nezaměstnanosti a počtu uchazečů na jedno volné pracovní místo. Druhou skupinou pak tvoří okresy, ve kterých se krize projevila výrazným navýšením nezaměstnanosti (o 6,5 %). Do třetí skupiny spadají ty okresy, kde se sice krize projevila, ale bez výrazného zvýšení ukazatelů trhu práce. Poslední kategorií tvoří okresy, které byly zasaženy krizí nejméně, jejich míra nezaměstnanosti je tedy nižší než republikový průměr a během krize došlo ke zvýšení ukazatelů trhu práce o maximálně 3 % (Sirovátka, 2010). Okres Plzeň-sever pak zařadil do třetí kategorie, tedy do okresů, kde vlivem krize nedošlo k velkému navýšení ukazatelů trhu práce.

1 CÍLE A METODIKA PRÁCE

Cílem předkládané práce je zhodnotit vývoj situace na trhu práce v okrese Plzeň-sever v letech 2004-2012 a identifikovat dopady krize na zaměstnanost ve vybraných průmyslových podnicích okresu. Metodika práce je založena jednak na analýze vývoje vybraných ukazatelů trhu práce ve sledovaných letech. Mezi ně patří

míra registrované nezaměstnanosti a počet uchazečů na jedno volné pracovní místo. Vývoj vybraných ukazatelů byl porovnáván s republikovým trendem.

Kromě časové analýzy byla též provedena prostorová analýza vývoje vybraných ukazatelů za jednotlivé správní obvody obcí s rozšířenou působností (SO POU) v okrese. Data byla vizualizována pomocí kartodiagramů.

Do analýzy byly též zahrnuty případové studie dopadů krize na zaměstnanost ve třech vybraných průmyslových podnicích okresu. Konkrétně byly analyzovány dopady krize na zaměstnanost a strukturu zaměstnanců ve vybraných firmách, identifikovány problémy spojené s ekonomickou krizí a srovnány vývoje těchto firem. Tato analýza vznikla na základě poskytnutých data rozhovorů se zástupci zvolených firem. Další doplňující data a informace v této kapitole byla získána z Obchodního rejstříku, z databáze firem HBI ČR a také z oficiálních stránek firem.

2 EKONOMICKÁ KRIZE A JEJÍ DOPADY NA TRH PRÁCE

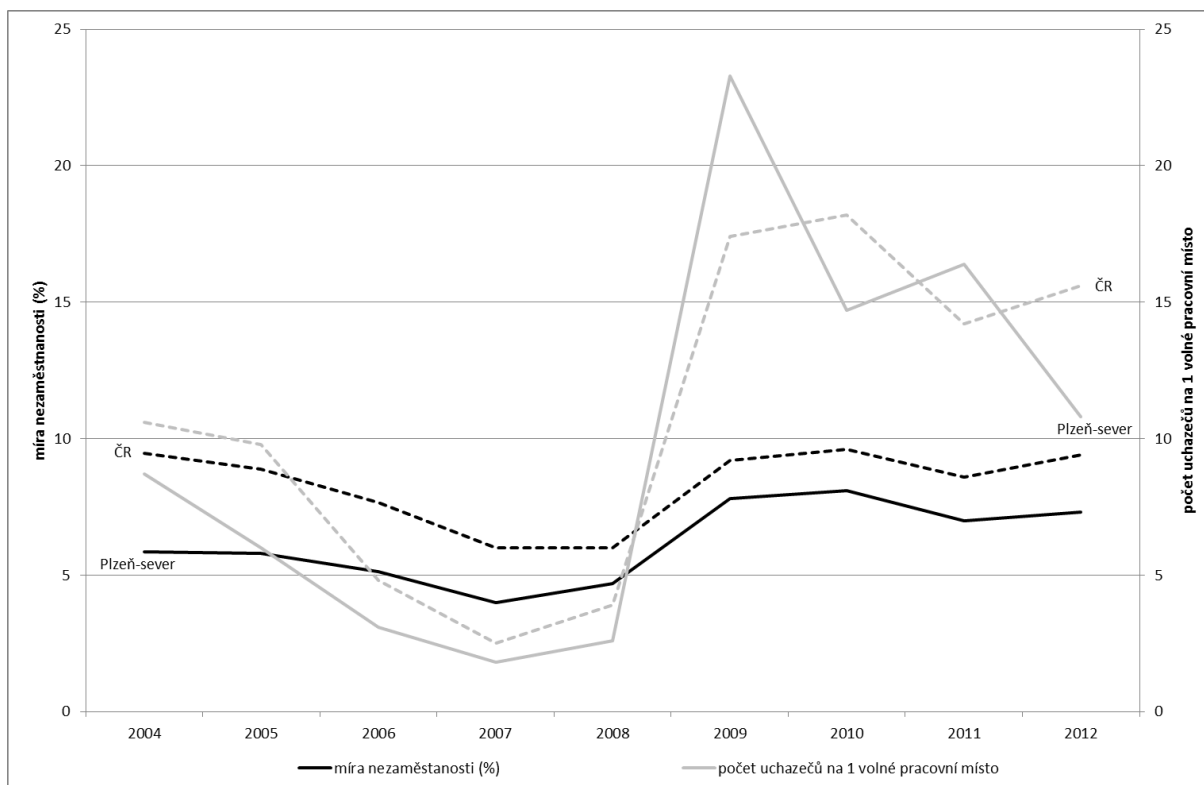
Okres Plzeň-sever patří mezi ty okresy, jež mají nižší míru nezaměstnanosti než je celorepublikový průměr. Dle hodnot míry nezaměstnanosti se okres Plzeň-sever zpravidla řadí mezi prvních 15 okresů. Nejvyšší míry nezaměstnanosti zde bylo dosaženo v roce 2010, a to 8,1 %, což bylo v porovnání s předkrizovým rokem 2007 více jak dvojnásobná hodnota. Je patrné, že s příchodem ekonomické krize došlo k negativním dopadům na trh práce, zejména v letech 2009 a 2010. V důsledku snížené poptávky ze zahraničí a tudíž i snížených zakázek se začali propouštět zaměstnanci.

Míra nezaměstnanosti vykazovala v okrese Plzeň-sever až do roku 2007 stálé zlepšování vývoje (Obr. 1). V roce 2007 dosahovala 4 %, ovšem s příchodem krize v roce 2008 začala její hodnota růst a v roce 2010 se dostala na své maximum. V porovnání s celorepublikovým trendem vykazoval okres nižší hodnoty míry nezaměstnanosti. Obdobný trend zaznamenal i vývoj počtu uchazečů na jedno volné pracovní

místo v okrese, avšak jeho výkyvy byly znatelnější (Obr. 1). Před vypuknutím krize nebylo v okrese Plzeň-sever více než 10 uchazečů na 1 volné pracovní místo. V roce 2009 jejich počet však překročil hodnotu 20 a jednalo se zároveň o největší meziroční nárůst za celé sledované období. V roce 2010 sice stav poklesl, ale doposud nedosáhl hodnot před

vypuknutím krize. Nárůst počtu uchazečů na jedno volné pracovní místo byl velmi markantní a okres Plzeň-sever se svou hodnotou dostal i nad celorepublikovou hodnotu, obdobně tomu bylo i v roce 2011. V posledním sledovaném roce však hodnota tohoto ukazatele začala v okrese oproti vývoji v ČR klesat.

Obr. 1 Vývoj míry nezaměstnanosti a počtu uchazečů na 1 volné pracovní místo v okrese Plzeň-sever a ČR v letech 2004-2012 (k 31.12.)



Zdroj: Měsíční statistiky nezaměstnanosti (2004-2012); vlastní úpravy

Rozdílnost mezi hodnotami míry nezaměstnanosti a počtu uchazečů na 1 volné pracovní místo v okrese Plzeň-sever má za následek přitažlivost města Plzně jako jádra pracovních příležitostí (Baštová, 2011). Plzeň poskytuje pracovní příležitosti i lidem z okresu Plzeň-sever, což má za následek nižší míru nezaměstnanosti. Naopak počet uchazečů na 1 volné pracovní místo se vztahuje pouze k danému okrese. V období krize tudíž nebyla nabídka pracovních míst v okrese Plzeň-sever dostačující.

Čtvrtletní analýza ukazuje, že míra nezaměstnanosti i počet uchazečů na 1 volné pracovní místo v okrese Plzeň-sever klesaly až

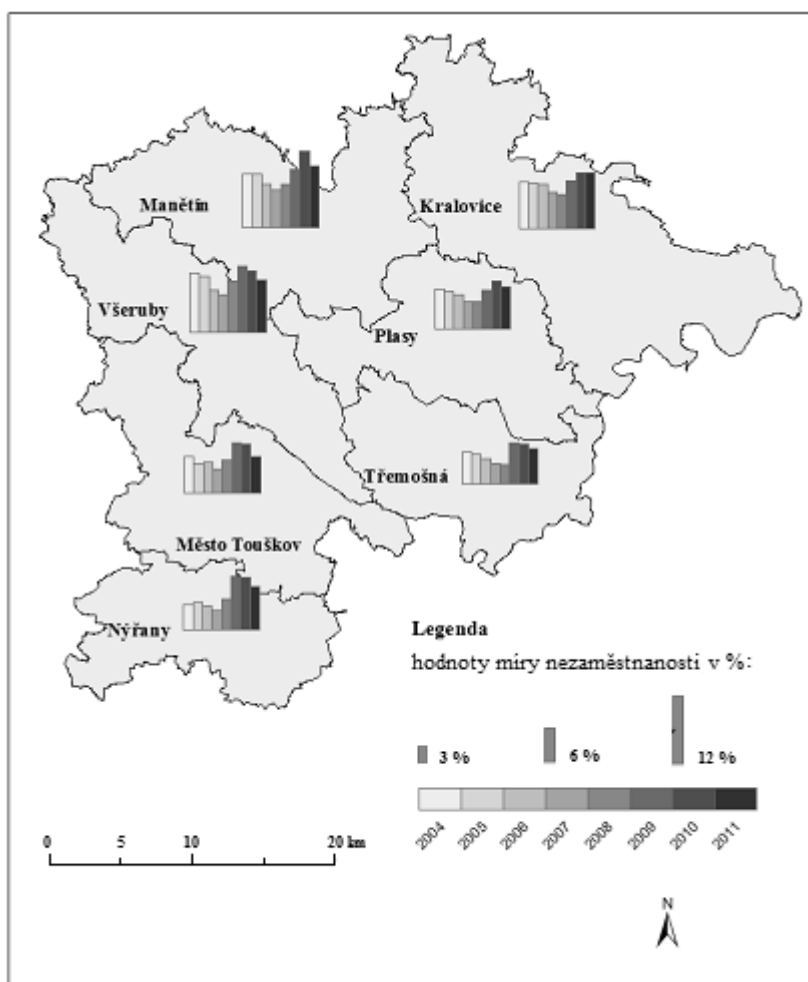
do druhého čtvrtletí roku 2008. Míra nezaměstnanosti tehdy dosahovala 3,5 % a nacházelo se zde 1,7 uchazeče na 1 volné pracovní místo. Následovalo narůstání obou ukazatelů, přičemž počet uchazečů na 1 volné pracovní místo se vyšplhal až na hodnotu 23,3 v posledním kvartálu roku 2009 a míra nezaměstnanosti dosáhla svého vrcholu (8,5 %) v prvním čtvrtletí roku 2010. Nejvyšší hodnotu míry nezaměstnanosti v prvním kvartálu roku 2010 zcela jistě ovlivnilo město Plzeň, jelikož v tom samém období rovněž vykazovalo největší hodnotu míry nezaměstnanosti (Měsíční statistiky nezaměstnanosti, 2004-2012).

Dopady globální ekonomické krize byly patrné na trhu práce v ČR s určitým zpožděním oproti celosvětovým trendům. Jak již bylo zmíněno, je Česká republika, a tedy i okres Plzeň-sever, orientována na export, a tudíž je závislá na zahraniční poptávce, která se začala s příchodem krize postupně snižovat. Důsledkem nižšího odbytu došlo ke snížení výroby či jejímu úplné zastavení a s tím související propouštění zaměstnanců. Růst míry nezaměstnanosti až na konci třetího čtvrtletí roku 2009, byl způsoben též tříměsíční výpovědní lhůtou zaměstnanců.

V rámci okresu Plzeň-sever existovaly výrazné rozdíly v ukazatelích trhu práce. Odlišný vývoj

lze demonstrovat na správních obvodech obcí s rozšířenou působností (SO POÚ) okresu (Obr. 2). V roce 2004 patřily mezi SO POÚ s nejnižší mírou nezaměstnanosti Nýřany (4,5 %), Třemošná (5,6 %) a Město Touškov (6,5 %). Hodnoty nižší než republikový průměr (9,5 %) měly též SO POÚ Plasy a Kralovice. Naopak nejvyšší míra nezaměstnanosti byla zaznamenána v SO POÚ Všeruby (10,5 %). Před nástupem krize v roce 2007 byl zaznamenán většinou pokles míry nezaměstnanosti, přičemž došlo k vyrovnání rozdílů mezi jednotlivými regiony.

Obr. 2: Vývoj míry nezaměstnanosti na úrovni SO POÚ okresu Plzeň-sever v letech 2004-2011 (k 31.12.)



Zdroj: ArcČR 500; Statistiky nezaměstnanosti z územního hlediska (2005-2011); vlastní úpravy

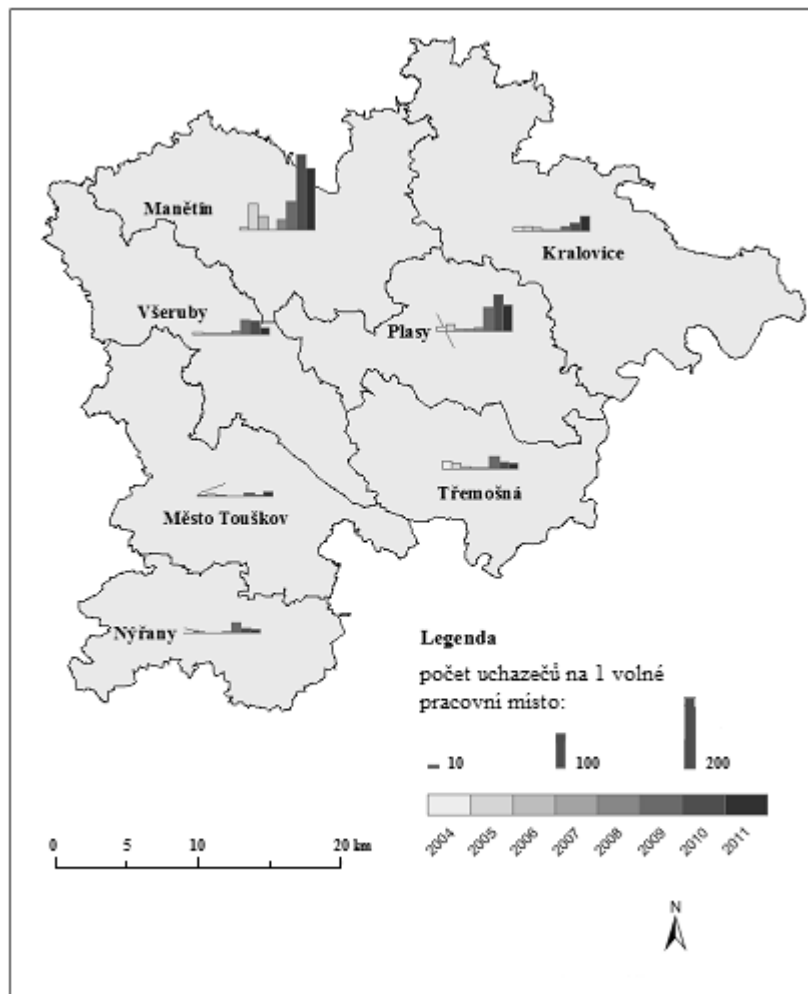
S příchodem krize v roce 2008 zaznamenala většina SO POÚ nárůst míry nezaměstnanosti. Některé regiony (SO POÚ Kralovice, Třemošná

a Plasy) však zaznamenaly dokonce pokles míry nezaměstnanosti v roce 2008. Nárůst hodnoty tohoto ukazatele byl opožděn.

Nejvyšších hodnot míry nezaměstnanosti bylo zaznamenáno v roce 2009 či 2010. V posledním sledovaném roce zaznamenaly pokles všechny SO POÚ. Nově se regionem s nejnižší mírou nezaměstnanosti stal SO POÚ Třemošná s (6,2 %) a dále Město Touškov (6,6

%). Pod celorepublikový průměr míry nezaměstnanosti (8,6 %) dosahovaly také Plasy (7,5 %) a Nýřany (7,9 %). Naopak vyšších hodnot dosáhly SO POÚ Všeruby (9,2 %), Kralovice (9,9 %) a Manětín (11,1 %).

Obr. 3: Vývoj počtu uchazečů na 1 volné pracovní místo na úrovni SO POÚ okresu Plzeň-sever v letech 2004-2011 (k 31.12.)



Zdroj: ArcČR 500; Statistika nezaměstnanosti z územního hlediska 2005-2011; vlastní úpravy

Z dlouhodobého hlediska byla nejvyšší míra nezaměstnanosti v SO POÚ Manětín a Všeruby. Nejnižší pak byla v období před krizí v Nýřanech, avšak s příchodem krize byly SO POÚ s nejnižší mírou nezaměstnanosti zejména Třemošná a pak Plasy. Míru nezaměstnanosti v SO POÚ Třemošná zcela jistě ovlivňuje to, že se zde nachází nejvýznamnější zaměstnavatel okresu z hlediska počtu zaměstnanců. Tím je firma LB MINERALS, ve které v roce 2011 pracovalo 827 zaměstnanců. Jedná se o firmu s

rakouským kapitálem a je součástí společnosti LASSELSBERGER (Obchodní rejstřík, 2013). V Nýřanech došlo k největšímu nárůstu míry nezaměstnanosti ze všech SO POÚ. Z nejnižší hodnoty 3,5 % v roce 2007 se téměř až ztrojnásobila na hodnotu 9,7 % v roce 2009, což zapříčinilo propouštění velkých firem, jako je například česká firma DIOSS Nýřany a.s. I přes velké propouštění měla firma v roce 2011 více než 500 zaměstnanců. Nad 500 zaměstnanců měla v roce 2011 také německá firma NOVEM Car Interior Designk.s. sídlící ve

Městě Touškov (Obchodní rejstřík, 2013), jehož SO POÚ v roce 2011 vykazovalo druhou nejnižší hodnotu míry nezaměstnanosti.

Ve vývoji počtu uchazečů na 1 volné pracovní místo byly patrné mnohem větší regionální rozdíly než u míry nezaměstnanosti. Mezi SO POÚ s nejnižším počtem uchazečů (Obr. 3) patřily v roce 2004 Nýřany (1,6) a Město Touškov (3). Hranici republikového průměru (10,6) přesáhly pouze SO POÚ Plasy (12,6) a Třemošná (19,9). S nástupem krize zaznamenal největší nárůst ukazatele SO POÚ Manětín, a to na hodnotu 30,3 uchazeče na 1 volné pracovní místo. Jakožto zemědělsky zaměřená a periferní oblast neláká investory, a tudíž je nabídka pracovních míst velmi omezená.

V roce 2009 zaznamenaly nárůst všechny SO POÚ, přičemž SO POÚ Kralovice pak vykazoval růst tohoto ukazatele až do roku 2011. Za období krize vykazoval nejnižší hodnotu (9,5) SO POÚ Nýřany. Nízkých hodnot v roce 2011 dosahoval také správní obvod Města Touškov (11,6) a Třemošné (13,5). Jediné tyto tři SO POÚ pak vykazovaly nižší hodnoty, než byl celorepublikový průměr, který činil 14,2 uchazeče na 1 volné pracovní místo. Největší počet 173 uchazečů na 1 volné pracovní místo byl v roce 2011 v Manětíně. SO POÚ jako Manětín a Plasy pak zaznamenávaly skutečně extrémní nárůsty, neboť v roce 2009 bylo v Manětíně 81 uchazečů na 1 volné pracovní místo, v roce 2010 to bylo neuvěřitelných 212 a 173 v roce 2011. V Plasích stoupla hodnota nad hranici 100 pouze v roce 2010, v letech 2009 a 2011 byla ale vyšší než 65.

Dle analýzy úřadu práce v Plzni (Roční zprávy Plzeňského kraje, 2000-2011) patří mezi dlouhodobě nejproblémovější oblasti okresu z hlediska míry nezaměstnanosti zejména Manětínsko a Všerubsko, další problémovou částí okresu je pak Kralovicko. V roce 2012 už z těchto oblastí bylo identifikováno za problémové jen Manětínsko, k němu se však přidalo Bezvěrovsko. Manětínsko vykazovalo dlouhodobě vyšší hodnoty míry nezaměstnanosti, než je průměr České republiky. Také Všeruby a Kralovice v

některých letech zaznamenaly míru nezaměstnanosti nad průměrem České republiky. Zmíněné oblasti patří k řídko osídleným oblastem, které jsou stále velice zaměřené na zemědělství. Poptávka po práci v zemědělství se snižováním zemědělské výroby stále klesá. Pro tyto oblasti je tedy charakteristický nejvyšší počet dlouhodobě nezaměstnaných v okrese. Negativní vliv na nezaměstnanost má také nedostatečná obslužnost z hlediska dopravního. To má za následek nižší zájem o tyto oblasti ze strany nových investorů. Během sledovaného období bylo naopak nejvíce podnikatelsky aktivní Nýřansko, kde byla rovněž nejnižší míra nezaměstnanosti. (Roční zprávy Plzeňského kraje, 2000-2011). Dále se hodně podnikatelských aktivit soustředilo na Třemošensku. V roce 2010 se však i Nýřany staly v důsledku ekonomické krize problémovou oblastí, když zde došlo k masovému propouštění.

3 DOPADY KRIZE NA VYBRANÉ ZAMĚSTNAVATELE V OKRESE PLZEŇ-SEVER

Vedle standardních ukazatelů trhu práce bylo vhodné zakomponovat do studie i analýzu dopadů krize na vybrané významné zaměstnavatele okresu Plzeň-sever. Ta byla provedena na třech průmyslových firmách okresu Plzeň-sever, které měly na počátku sledovaného období 2007-2012 více jak 250 zaměstnanců. Jedná se o německou firmu ZIEGLER AUTOMOBILTECHNIK spol. s r.o. sídlící v Nýřanech a zabývající se výrobou elektrických přístrojů pro motorová vozidla, dále českou firmu DIOSS NÝŘANY a.s. vyrábějící elektrické, elektronické a telekomunikační zařízení, a německou firmu GÜHRING s.r.o. sídlící v Líních a produkující řezné nástroje a upínače pro průmyslová obrábění.

Obecně se dá říci, že všechny tři sledované firmy jsou ve větší či menší míře spojeny s automobilovým průmyslem. Dle Dubské (2009) došlo v takových podnicích k poklesu nezaměstnanosti již v roce 2008, přičemž největší pokles pracovníků byl evidován ve třetím čtvrtletí roku 2009. Tento pokles

zaměstnanosti souvisí s poklesem exportu a poptávky po zboží (Švejnar, 2009). Obecnou teorii potvrzuje i případ sledovaných firem (Tab. 1).

Největší úbytek počtu zaměstnaných byl zaznamenán u firmy ZIEGLER, která během dvou let 2007-2009 přišla o 61 % svých zaměstnanců. V tomto období totiž firmě odešli dva významní zákazníci. První z nich svou výrobu komponentů pro automobilový průmysl přestěhoval do Polska, kde si vystavěl vlastní firmu. Druhý zákazník vrátil výrobu speciální průmyslové keramiky zpět do Německa, protože jim tam klesly zakázky na jejich výrobu. Obdobný trend zaměstnanosti nastal i ve firmě DIOSS, která však největší úbytek pracovníků zaznamenala až v roce 2010. Během let 2007-2010 klesl počet zaměstnanců firmy o 39 %. V roce 2010 zde bylo zaměstnáno také nejméně agenturních pracovníků za celé sledované období. Firmě GÜHRING pak pokles počet pracovníků v letech 2007-2009 o 32 %. Jako jediná se však v současnosti vyrovnala s následky krize a dokonce již měla v roce 2012 o 4 % pracovníků více než před vypuknutím krize v roce 2007.

S nástupem krize došlo též ke stagnaci či poklesu mezd pracovníků (Dubská, 2011). To ostatně opět potvrzují vybrané firmy (Tab. 1).

Tab. 1: Vývoj počtu zaměstnanců a průměrné hrubé měsíční mzdy ve vybraných firmách v letech 2007-2012 (k 31.12.)

Firma	ukazatel	2007	2008	2009	2010	2011	2012
ZIEGLER AUTOMOBILTECHNIK s.r.o.	počet zaměstnanců	399	297	155	172	180	180
	mzda	14547	16268	17112	17823	19237	19565
DIOSS NÝŘANY a.s.	počet zaměstnanců	832	799	695	508	553	565
	mzda	17818	20116	18300	19941	21782	22915
GÜHRING s.r.o.	počet zaměstnanců	310	320	212	236	279	322
	mzda	28841	31350	30183	34091	32659	N

Pozn.: N – údaj nebyl poskytnut

Zdroj: interní materiály firem

Dle zjištěných skutečností lze usoudit, že firmu GÜHRING krize zasáhla nejméně. Firma zaznamenala poklesy, ať počtu zaměstnanců či mezd, pouze v roce 2009, ostatní roky hodnoty rostly, a dokonce překonaly stav před krizí. Firma GÜHRING je jedinou ze sledovaných firem, která na konci sledovaného období (tedy

Zatímco ve firmě ZIEGLER došlo pouze k poklesu růstu mezd z 12% meziročního růstu na 4% růst v letech 2009/2010, ve firmě DIOSS a GÜHRING došlo k úbytku výše mezd o 9 % a 4 % v roce 2009. Firma DIOSS zaznamenala vyšší mzdy než firma ZIEGLER, což by mohlo souviset také s vyšším podílem vysokoškolsky vzdělaných zaměstnanců (9 %). Nejvyšší mzdy však byly ve firmě GÜHRING, která je součástí významného německého koncernu. Sobíšek (2009) píše, že firmy se nejprve zbavovaly agenturních pracovníků. Agenturní pracovníky během celého sledovaného období najímala pouze firma DIOSS. Mezi lety 2007 – 2010 byl skutečně zaznamenán obrovský pokles těchto zaměstnanců, nebyli však propuštěni všichni. Propouštění se týkalo i kmenových zaměstnanců. Dle Blažka (2010) se mnozí zaměstnavatelé snažili krátit pracovní týden, aby nedošlo k tak markantnímu propouštění. Na nějakou dobu přistoupily ke krácení pracovního týdne i všechny zkoumané firmy. Ve všech třech firmách tvořili přibližně 50% podíl zaměstnanci s výučním listem, a to i přes to, že vlivem krize byli právě tyto zaměstnanci propouštěni nejvíce, což dokazují i data Integrovaného portálu Ministerstva práce a sociálních věcí (IP MPSV) (Čtvrtletní statistiky nezaměstnanosti, 2007-2012).

k 31. 12. 2012) zaměstnávala více osob než na jeho začátku. Fakt, že se firma GÜHRING vypořádala s krizí nejlépe, může být zapříčiněn skutečností, že firma je součástí německého koncernu, který má dlouholeté zkušenosti a dobré jméno na trhu, dá se tedy předpokládat

vysoká kvalita výrobků a jistota ze strany zákazníků.

ZÁVĚR

Ekonomická krize zasáhla trh práce v okrese Plzeň-sever poprvé ve třetím čtvrtletí roku 2008. V roce 2009 došlo k prudkému zvýšení hodnot ukazatelů míry nezaměstnanosti a počtu uchazečů na 1 volné pracovní místo. Míra nezaměstnanosti v okrese se však v celém sledovaném období pohybovala pod celorepublikovým průměrem, což bylo dáno zejména blízkostí města Plzně, které nabízí pracovní příležitosti pro své zázemí. Naopak ukazatel počtu uchazečů na 1 volné pracovní místo je dán faktickou nabídkou pracovních míst v okrese a není tudíž ovlivněn ekonomickou silou města Plzně. Z tohoto důvodu vykazoval okres Plzeň-sever poměrně vysoké hodnoty tohoto ukazatele. Na propouštění zaměstnanců měl vliv pokles zakázek, zejména německých, neboť celý okres, stejně jako Plzeňský kraj, se svým exportem orientuje zejména na Německo.

To, že došlo k poklesům zakázek a k velkému propouštění zaměstnanců, potvrzují i firmy ZIEGLER, DIOSS a GÜHRING, které sídlí v okrese Plzeň-sever. Všechny tři tyto firmy měly na začátku sledovaného období více než 250 zaměstnanců. Firmy ZIEGLER a GÜHRING se vlivem krize dostaly i pod tuto hodnotu. Firmě ZIEGLER se však do roku 2012 již nepodařilo překonat hranici 250 zaměstnanců, kdežto firma GÜHRING v roce 2012 vykazovala stav vyšší než v roce 2007. I ve firmě DIOSS došlo k obrovskému poklesu počtu zaměstnanců, a to z více jak 800 na zhruba 500. Vlivem krize došlo ve firmách také ke snížení mezd, nebo k poklesu tempa jejich růstu a ke zkrácení pracovního týdne na 4 pracovní dny. Všechny firmy však uvádějí, že v současné době je krize v jejich firmě již ukončená.

Sledované firmy sídlí v SO POÚ Nýřany a zároveň patří k velkým zaměstnavatelům okresu. Takto velké propouštění mělo za následek, že v tomto regionu došlo k největšímu nárůstu míry nezaměstnanosti ze všech SO POÚ okresu Plzeň-sever. Při tom Nýřany vykazovaly během celého období před krizí nejnižší míru nezaměstnanosti v rámci

okresu. Míra nezaměstnanosti zde v roce 2007 byla 3,5 %, kdežto v roce 2009 dosahovala 9,7 %, čímž se přiblížila k nejproblémovějším regionům okresu. Nejvíce problémovým SO POÚ byl z hlediska míry nezaměstnanosti a z hlediska počtu uchazečů na 1 volné pracovní místo Manětín. Míra nezaměstnanosti zde během sledovaného období dosahovala vyšších hodnot než celorepublikový průměr, a počet uchazečů na 1 volné pracovní místo byl kromě roku 2004 dokonce i několikanásobně vyšší než hodnoty za celou Českou republiku. Dalšími ohroženými regiony, které měly po většinu sledovaného období horší hodnoty než republika celkově, jsou Všerubsko a Kralovicko. Tyto regiony byly rizikové již před příchodem krize, nicméně krize tyto problémy ještě prohloubila.

V současné době je otázkou, jak se situace na trhu práce bude dále vyvíjet. Vývoj zkoumaných ukazatelů trhu práce ukazuje mírné zlepšení situace na trhu práce po roce 2010, ale jeho opětovné zhoršení v roce 2012.

LITERATURA

Bašťová, Magdalena. (2011). *Transformace průmyslu města Plzně* (Disertační práce). Brno: PŘF MUNI.

BLAŽEK, Jiří. (2010). The Regional Impacts of the Global Financial and Economic Crisis in the Czech Republic. In G. Gorzelak & C. Goh (Eds.), *Financial Crisis in Central and Eastern Europe: From Similarity to Diversity* (pp. 50-64). Warsaw: WN Scholars.

DUBSKÁ, Drahomíra. (2009). Český průmysl v době nastupující recese. *Statistika*. 46(5), 423-445.

DUBSKÁ, Drahomíra. (2011). Dopady světové finanční a hospodářské krize na ekonomiku České republiky. Praha: ČSÚ.

Měsíční statistiky nezaměstnanosti. (2004-2012). In IP MPSV. (2013) Retrieved May 30, 2013, from <http://portal.mpsv.cz/sz/stat/nz/mes>

Čtvrtletní statistiky nezaměstnanosti. (2007-2012). In IP MPSV. (2013) Retrieved May 30, 2013, from <http://portal.mpsv.cz/sz/stat/nz/qrt>

Statistiky nezaměstnanosti z územního hlediska. (2005-2011). In IP MPSV. (2013) Retrieved May 30, 2013, from <http://portal.mpsv.cz/sz/stat/nz/uzem>

KISLINGEROVÁ, Eva. (2009). Průmysl 2008/2009 – bitva o záchranu v zrcadle statistických dat. *Journal of Competitiveness*. 1(1), 84-105.

Obchodní rejstřík. (2013). In Ministerstvo spravedlnosti. (2013) Retrieved June 10, 2013, from <http://www.justice.cz>

PILEČEK, Jan.; ČERVENÝ, Miloš.; & KLÍMA, Jiří. (2010). Vybrané poznatky dopadu hospodářské krize na situaci jednotlivých regionů České republiky. In *Výzkum pro řešení regionálních disparit v České republice* (pp. 53-62). Ostrava: Ataco spol. s.r.o.

Rychlé informace. (2004-2012). In ČSÚ. (2013) Retrieved April 4, 2013, from http://www.czso.cz/csu/redakce.nsf/i/seznam_rychlych_informaci

SIROVÁTKA, Tomáš. (2010). Ohrožení na trhu práce a role opatření v oblasti zaměstnanosti v měnících se podmínkách. Souhrn, diskuse zjištění v širším kontextu a doporučení. Praha: VÚPSV.

SOBÍŠEK, Pavel. (2009). Ekonomická recese v Česku: Co odnesla a co přinesla. In *Evropské fórum podnikání. Příčiny, důsledky a řešení finanční a ekonomické krize* (pp. 81-86). Praha: Poslanecká sněmovna parlamentu ČR.

SPĚVÁČEK, Vojtěch. (2009). Světová ekonomika v recesi. *Bulletin CES VŠEM*. 5(1), 1-3.

ŠVEJNAR, Jan. (2009). Kdy, proč a kde vznikají krize. In *Evropské fórum podnikání. Příčiny, důsledky a řešení finanční a ekonomické krize* (pp. 15-31). Praha: Poslanecká sněmovna parlamentu ČR.

Roční zprávy Plzeňského kraje. (2000-2011). In Úřad práce v Plzni. (2013). Retrieved January 5, 2013, from http://portal.mpsv.cz/upcr/kp/plk/statistiky/archiv_statistik

Autoři:

Mgr. Michaela Příbylová, Mgr. Magdalena Rousová, Ph.D., M.A.

Západočeská univerzita v Plzni

Fakulta ekonomická

Katedra geografie

rousovam@kge.zcu.cz

IMPACTS OF THE GLOBAL ECONOMIC CRISIS ON THE LABOUR MARKET IN THE DISTRICT PLZEN-SEVER

Michaela Příbylová, Magdalena Rousová

Abstract: The contribution deals with the influence of the global economic crisis on the labour market in the district Plzeň-sever. Impacts of the crisis on the local labour market were depicted on the basis of time analysis (2004-2012) of labour market indicators and its comparison with the development of these indicators in the Pilsen region and the Czech Republic. These indicators include unemployment rate and number of job applicants per one job vacancy Besides time and comparison analysis, spatial analysis of these indicators, at the level of administrative districts of municipalities with authorized municipal office, were conducted to clarify the regional differences within the district Plzeň-sever. The paper presents also case studies of impacts of the economic crisis on three selected industrial companies located in the district.

Key words: economic crisis, labour market, unemployment rate, Plzeň-sever

JEL Classification: J21