



FAKULTA EKONOMICKÁ
ZÁPADOČESKÉ
UNIVERZITY
V PLZNI

Rozvojový potenciál států BRICS v 21. století

Monika Čechurová

Jiří Preis

2014

Tento studijní materiál vznikl v rámci řešení projektu Operačního programu Vzdělávání pro konkurenceschopnost č. CZ.1.07/2.2.00/28.0290 „InRegion – Inovace výuky studijních oborů geografie a regionálního rozvoje s ohledem na potřeby trhu práce“.



Recenze:

Prof. RNDr. Vladimír Baar, Ostravská univerzita

Vydala Západočeská univerzita v Plzni, 2014

ISBN 978-80-261-0460-5



INVESTICE DO ROZVOJE VZDĚLÁVÁNÍ

Projekt CZ.1.07/2.2.00/28.0290 InRegion - Inovace výuky studijních oborů geografie a regionálního rozvoje s ohledem na potřeby trhu práce

Modul: Rozvojový potenciál států BRICS v 21. století

Autoři: RNDr. Jiří Preis, Ph.D., Mgr. Monika Čechurová, Ph.D.

Obsah:

1. Úvod
2. Teorie a definice
3. Pojmy
4. Vlastní text
5. Kontrolní otázky
6. Základní literatura
7. Další zdroje dat
8. Instituce

1. Úvod

Pojem BRICS nevymezuje politické uskupení (jako např. EU) ani oficiální obchodní asociaci či integraci (jako např. ASEAN), nicméně dá se očekávat, že díky prohlubující se spolupráci toto uskupení vytvoří ekonomický blok i s geopolitickými ambicemi, protože potenciál spočívá především v tom, že v těchto pěti zemích žije více než 40% obyvatelstva planety. Proto dochází k pravidelným schůzkám na úrovni předsedů vlád, při kterých se domlouvají strategické kroky pro další období. Jedním z důkazů prohlubující se spolupráce je vytvoření rozvojové banky pod „značkou BRICS“, která se má stát protiváhou podobným již fungujícím institucím a zároveň zdrojem pro financování infrastruktury a rozvojových projektů.

V tomto bloku se očekává, že na poli služeb budou hrát dominantní roli Čína s Indií, zatímco Brazílie, Rusko a Republika Jižní Afrika budou klíčovými dodavateli nerostných surovin. Zatímco od roku 2001 do roku 2010 se pozornost soustřeďovala na první čtyři země, v posledním období stále významnější pozici zastává Republika Jižní Afrika (Republic of South Africa, dále jen RSA).

RSA byla oficiálně přijata do skupiny BRIC na jejím třetím summitu 14. dubna 2011. K přijetí přispěla řada důvodů. Země měla největší ekonomiku z regionu subsaharské Afriky a tvoří asi třetinu HDP regionu. Dalšími faktory jsou obrovské přírodní zdroje, vynikající infrastruktura, snadný přístup k finančním prostředkům pro podnikání, stabilní makro a mikrofinanční situace a rozvinutý bankovní sektor.

Stát RSA také výrazně ovlivňuje ostatní státy nejen v regionu jižní Afriky, ale i má i celoafrickou působnost. Nelze to chápat doslovně, jako že by zastupovala jiné africké státy. Ale RSA prošla obdobným historickým vývojem a potýká se s podobnými problémy jako jiné státy SSA, jako je nerovnost příjmů, chudoba a nezaměstnanost. Její začlenění do BRIC přináší lepší přístup k obrovské spotřebitelské základně na africkém kontinentu a také nerostné bohatství, včetně ropy a platiny. RSA se dá označit jako nejrozvinutější stát subsaharské Afriky a slouží jako vstupní brána do Afriky (Jeništa, 2012).

INVESTICE DO ROZVOJE VZDĚLÁVÁNÍ

Čína, nejvíce dominantní stát BRIC, vnímá RSA jako zajímavou zejména z důvodu velkého počtu spotřebitelů, z nichž někteří disponují velkým bohatstvím. RSA má také největší výrobní energetické kapacity a je to také největší producent drahých kovů v rámci afrického kontinentu. Obojí je vysoce atraktivní pro čínské investice a obchodní zájmy. Čína již delší dobu investuje v RSA zejména v sektoru bankovníctví, těžby, infrastruktury, dopravy a v neposlední řadě v oblasti obnovitelných zdrojů energie. Podle údajů Gateway House (2012), má čínská Industrial Commercial Bank (ICBC) 20% akcií za 4,7 miliard USD v jedné z největších bank v Jihoafrické republice, Standard Bank. Je zřejmé, že zvýšená poptávka po ropě v Číně umocňuje potřebu zaujmout pozici na africkém kontinentu. Čína je také největším obchodním partnerem RSA. V posledních několika letech obchodní bilance mezi oběma zeměmi převážila ve prospěch Číny.

Začlenění RSA do bloku BRIC se setvalo se smíšenými reakcemi. Někteří kritici se domnívají, že by pro začlenění byly vhodnější jiné rozvíjející se ekonomiky s rychlejším hospodářským růstem než má RSA, protože "rychlý ekonomický růst" je základní charakteristikou skupiny BRIC. Sám Jim O'Neil se domnívá, že začlenit RSA do BRIC je chybným krokem. Podle něj je jihoafrická ekonomika příliš malá, aby se vyrovnala ostatním z BRIC. Dodal, že existuje mnoho podobností mezi ostatními čtyřmi zeměmi, pokud jde o numerická data. Upozornil, že začlenění RSA mezi země BRIC oslabí sílu skupiny. Uvedl seznam dalších zemí, které by lépe odpovídaly zařazení do BRIC vzhledem k jejich početné populaci a relativně velkému objemu HDP, jako je např. Jižní Korea, Indonésie, Mexiko nebo Turecko. Tržní analytici se domnívají, že z afrických států by byla vhodnější volba Nigérie, která má větší populační základnu a v průměru rychlejší hospodářský růst než RSA.¹ Podle ekonomického přehledu MMF z roku 2012 byly mezi 10 největších ekonomik světa zařazeny státy BRIC, zatímco RSA nevykazuje potenciál se do top desítky dostat - v témže roce zaujala 29. místo v pořadí a růst HDP je ze všech členů BRICS nejnižší.

Právě Republika Jižní Afrika hostila pátý vrcholný summit BRICS na jaře v roce 2013, kde došlo k dohodě o některých společných krocích: založení rozvojové BRICS banky a vytvoření diskusního BRICS think tanku a BRICS obchodní rady za účelem společného postupu v investicích, vytvoření platformy pro spolupráci národních obchodních asociací nebo boje s nezaměstnaností.

V červenci 2014 byla založena v brazilské Fortaleze globální finanční instituce, zvaná „Nová rozvojová banka“. Počáteční kapitál bude 50 miliard USD (každá země vloží 10 miliard USD), přičemž výhledově chce alokovat rezervní fond ve výši 100 miliard USD na půjčky v případě finančních krizí. Tato banka si klade za cíl půjčovat zájemcům i mimo uskupení BRICS finance na rozvojové projekty za méně přísných podmínek, než to dělá Světová banka nebo mezinárodní měnový fond. (Beranová, 2014).

To vše ukazuje na to, že uskupení BRICS disponuje stále větším potenciálem a že se již nejedná o akronym několika zemí, jejichž společným jmenovatelem je pouze dravě rozvíjející se ekonomika.

¹ Růst HDP Nigérie vykazoval v roce 2011 7,4%, zatímco RSA jen 3,1%. (Gateway House, 2012).

2. Teorie a definice

Pojem BRIC(S) byl poprvé použit ve stati *Building Better Global Economic BRIC* (O'Neill, 2001), jejíž autorem byl makroekonomický stratég z investičního bankovního institutu *Goldman Sachs* Jim O'Neill. Podle O'Neilla bylo třeba na začátku nového nového milénia přehodnotit dosavadní paradigmaty a pohledy na globální a globalizující se ekonomiku. V té době sice pořád ještě členové klubu nejsilnějších ekonomik G7 (Velká Británie, Německo, Francie, USA, Kanada, Japonsko a Itálie) byly vůdčími aktéry v globální ekonomice, ale v některých makroekonomických parametrech a ukazatelích jim již konkurovaly země výše zmíněných „nově rozvíjejících se ekonomik“ (Brazílie, Rusko, Indie, Čína) (Ming J. 2011). Navíc prognózy rozvojové banky *Goldman Sachs* již v té době očekával větší růst těchto rozvíjejících se ekonomik, než zemí tehdy nově vzniklé eurozóny a USA či Kanady. *Goldman Sachs* dále predikoval, že v roce 2050 již některé země (jako Čína a Indie) budou silnějšími ekonomikami, než většina dosavadních mocností.

Globální ekonomické vztahy států BRICS a nejvyspělejších států světa G8 v současné době významně ovlivnila celosvětová ekonomická krize, která spolu s ochlazením ekonomik přinesla negativní data v klíčových makroekonomických ukazatelích, např. růstu HDP nebo nezaměstnanosti. O to více se mezi rozvíjejícími se ekonomikami a vyspělým světem poukazuje na velkou nevyváženost a polarizaci a diskutuje se, zda řešením je keynesiánský model vládní intervence, která zvýší poptávku a tím začne růst zaměstnanost, anebo nechat zcela působit neviditelnou ruku trhu, tzv. *laissez-faire*. Podle tohoto modelu tzv. hayekovské ekonomické školy je to právě trh, který určí, kde se alokují vzácné zdroje, čímž se pak ekonomika rozproudí, a vláda by do toho neměla zasahovat (Moyo, 2013; Lipka, 2014). Sedláček (2014) však polemizuje se samotným principem zcela neomylné volné ruky trhu. Moyo pak připouští, že k celkovému globálnímu řešení bude třeba čerpat z obou tradic, a zmiňuje pojem tzv. „velké sjednocené ekonomické teorie“ (Moyo, 2013).

3. Pojmy

Pojem BRICS je akronym, který v sobě skrývá počáteční písmena zemí států tzv. rozvíjejících se ekonomik („*emerging markets*“), a sice Brazílie, Rusko, Indie, Čína a Republika Jižní Afrika. Zástupce afrického kontinentu byl do tohoto „klubu“ uveden až v roce 2011, do té doby se používala adekvátně zkratka BRIC.

Akademický slovník cizích slov definuje potenciál jako souhrn možností a schopností, přičemž hospodářský potenciál chápeme jako kapacitu určitého území. Potenciál krajiny je pak schopnost určitého územního celku produkovat hodnoty pro potřebu obyvatel (Dokoupil a kol., 2005). Původní význam latinského slova *potentia* znamená sílu. Ivanička (1983) chápe potenciál jako způsobilost k výkonu a k poskytnutí energie.

4. Vlastní text

4.1 Nástin historických souvislostí

4.1.1 Brazílie

Brazílie je rozlohou pátou největší zemí světa a největší zemí celé Latinské Ameriky. Na jihoamerickém kontinentu má nejvíce geografických sousedů (celkem 10, nesousedí pouze s Ekvádorem a Chile) a je rovněž ze všech jihoamerických států etnicky nejpestřejší. Jde o zemi, kterou stejně jako všechny jihoamerické země významně ovlivnila koloniální minulost,

INVESTICE DO ROZVOJE VZDĚLÁVÁNÍ

kteřá šla ruku v ruce s objevováním Nového světa v roce 1492 a trvala až do počátku 19. století.

Na území dnešní Brazílie na rozdíl od asijských velmocí Indie a Číny nikdy nevyrostla vyspělá civilizace. Kulty polokočovných lovců a sběračů se vyvíjely jak v Amazonii, tak na pobřeží, ale nikdy nedosáhly velikosti, rozkvětu či vřhlasu takových civilizací, jakými byly kulty států Harappa, Mohendžodaro nebo starověké čínské dynastie. Podle některých teorií zůstala celá Amazonie téměř nedotčena andskými indiánskými kulturemi ze západu kontinentu – z And, jiné teorie předpokládají difúzi vyšších sociálních struktur přes Karibik do Amazonie, kde však postupně došlo k jejich degradaci (Klíma, 2011).

Když přijeli Portugalci na území dnešní Brazílie budovat své koloniální panství, osidlovalo území zhruba jeden až pět miliónů původních obyvatel (Klíma, 2011). Díky civilizačnímu tlaku, etnickému míšení, nemocem, ozbrojeným konfliktům a úbytku přirozeného prostředí k životu však indiánské kmemy postupně vymizely. Až ve druhé polovině 20. století vznikají aktivity, které se snaží nejen dokumentovat stav kmenů původních obyvatel Amazonie, ale také je chránit a zabraňovat jejím dalším stykům s moderní brazilskou společností. Ta si v novodobé éře přece jen uvědomuje hodnoty, které indiánské kmemy nesly staletími (např. snaha o soužití s přírodou a neničení životního prostředí) a začínají je právě s odkazem na život původních Indiánů implementovat do životního stylu a hodnot multirasového brazilského národa.

Komplikovaný vývoj Evropy první poloviny 19. století výrazně ovlivňoval územní celistvost Portugalska jako takového. Vzhledem k růstu mocenského vlivu Napoleonovy Francie rozhodla v listopadu 1807 státní rada, že portugalská královská rodina musí s celým dvorem okamžitě uprchnout do Brazílie, neboť hrozilo, že bude královská dynastie zlikvidována a tím říše de facto zanikne (Klíma, 2011). Tento azyl umožnil tvořit novou zahraniční politiku. V roce 1815 vzniklo Brazilské království s rovnoprávným statutem s královstvím Portugalským. To vše dalo podnět k rozvoji kulty, vzdělanosti i ekonomiky. Na rozdíl od většiny jihoamerických států získala Brazílie nezávislost na portugalské koruně relativně pokojně, bez revoluce. Poté, co se zformovalo brazilské císařství, vyhlásila brazilská monarchie samostatnost (1822), kterou podpořila kladným stanoviskem Velká Británie. Monarchie poté padla a v roce 1889 byla nahrazena republikou.

Do moderního vývoje se promítlo koloniální dědictví – v době formování moderní Brazílie v první polovině 19. století pouze malá část obyvatel (asi 300 tisíc z celkové populace čtyřech miliónů) vlastnila většinu půdy a farem (latifundia). Tito vlastníci byli většinou běloši. Nebělošská většina populace pak většinou dodávala námezdní sílu na práci nebo byli vlastníci malých a často nekonkurenceschopných pozemků (minifundia). Bohatství vykazovalo už v době vzniku státu výrazné disproporce a tento rys trvá dodnes. Brazílie se tak vyvinula ve společnost plnou kontrastů. Obyvatelé černé pleti měli podle socioekonomických výzkumů uskutečněných v roce 2003 zhruba o polovinu nižší příjem, než měli běloši, a zatímco ženy v celé Brazílii mají obecně nižší příjmy i důchody než muži, muž černé pleti měl o třetinu nižší příjem než bílá žena. Zvláště byl tento rozdíl markantní v regionech s vysokou urbanizací. Většina vysokoškolských studentů je také bílé pleti, pocházelo z nejvyššího kvintilu populace dle příjmu, a mají tak mnohem lepší start a možnost uplatnění na trhu práce. Tato fakta nutila vládu populárního prezidenta Luly zahájit během první dekády nového tisíciletí opatření, která by pomohla zmíněné markantní sociální rozdíly eliminovat. Souběžně s tím je podporovat snižování regionálních disparit, neboť díky historickému

INVESTICE DO ROZVOJE VZDĚLÁVÁNÍ

hledisku a nepříznivým klimatickým podmínkám hluboce zaostává region Severovýchod, odkud pochází nejvíce vnitřních migrantů do jižních a vysoce urbanizovaných regionů, a také ochrana životního prostředí, především nenahraditelného amazonského pralesa.

Brazílie se nicméně postavila do čela jihoamerických zemí a je o ní stále více slyšet na globálním poli: v příštích třech letech zorganizuje dvě nejprestižnější sportovní události světa – světový šampionát v kopané (2014) a letní olympijské hry (2016). Tyto události nejenže zviditelní zemi jako takovou, ale zároveň snad dodají potřebná prorůstová opatření brazilské ekonomice tak, které pomohou odstranit palčivou chudobu a sociální napětí.

4.1.2 Rusko

Rusko se vyvíjelo na rozhraní několika civilizačních systémů: na západě s evropským, zaměřeným na individualismus a uznávání vlastní hodnoty, na jihu s orientálním (někdy též středovýchodním), kde jednotlivec nemá sám o sobě žádnou hodnotu, a na jihu a východně s východoasijským (někdy též taoisticko-konfuciánská civilizace), vyznačujícím se vysokou úctou k autoritám. Neidentifikovalo se však naplno ani s jednou, nicméně snaha držet společnost jedním a silným vládcem, který disponuje nejvyšší světskou i duchovní autoritou se nakonec stal zásadním modelem pro ruský stát a společnost.

Jelikož v Rusku neproběhla renesance, alternativou k evropskému individualismu se stal kolektivismus, plné podřízení se vládci a expanze za účelem vybudovat velmoc. Jádrem ruské říše byla vždycky Moskva. Oblast kolem Severního ledového oceánu byla připojena ve druhé polovině 15. století. Tím se vytvořil základ ruského impéria. Do konce 17. století se Rusko rozšířilo východním směrem, ke svému území připojilo ruskou Sibiř až k Tichému oceánu. Středoasijský region pak během první poloviny 19. století. Jako poslední pak byla připojena území kolem Kaspického moře, černomořské a severokavkazské regiony. Obyvatelé severního Kavkazu se rozpínavosti ruského impéria bránili nejdéle. Takřka stoletá válka vyvrcholila vysídlením nebo genocidou některých národů (např. Čerkesů nebo Ubyhů). Významný podíl rozšiřování Ruska směrem na jih měla svébytná skupina Kozáků. Výsledkem tohoto územního rozmachu bylo vytvoření země s ruskou (respektive slovanskou) dominancí, ve kterém ovšem žili i příslušníci jiných jazykových rodin (ugrofinských, altajských a eskauletských), často obývající obrovské území sibiřského teritoria, nebo naopak malá území na Kavkaze. Do vzniku SSSR vytvářela příslušnost k ortodoxní církvi významnou součást identity. Věřící však byli v době komunismu pronásledováni a až rozpad sovětského impéria přinesl návrat k těmto kořenům. Na významu nabývají rovněž další náboženské směry: islámská populace (při hranicích se středoasijskými republikami, na Kavkaze a na Volze) velmi rychle přibývá i díky kladnému přirozenému přírůstku. Obyvatelé hlásící se k buddhistické víře žijí kolem jezera Bajkal nebo v Kalmycku, židovská komunita se naopak zmenšuje, především v důsledku vytrvalé emigrace obyvatel s židovskými kořeny do Izraele.

Rusko dnes, i přestože je o zhruba čtvrtinu menší, než byl někdejší Sovětský svaz, je největší zemí na světě (17 miliónů km²). Jen pro srovnání – Austrálie má rozlohu zhruba 7,7 miliónů km² a Antarktida kolem 14 miliónů km².

Rusko se rozkládá na dvou kontinentech: hustěji osídlená část leží ve východní Evropě, území s výrazně nižší hustotou obyvatelstva, se pak rozkládá v severní Asii. Asijská část Ruska vymezená východně od pohoří Ural, se skládá ze třech celků: Záposibiřská nížina, Středosibiřská vysočina a Dálný Východ). Většina řek (kromě Volhy) tečou od jihu na sever a odvodňují území do Severního ledového oceánu. Více než polovina území Ruska má

INVESTICE DO ROZVOJE VZDĚLÁVÁNÍ

vzhledem k podnebí velmi nepříznivé podmínky pro život. Rusko navíc nemá přístup k „teplému“ moři, což je rovněž považováno za určitý strategický i obchodní hendikep.

Po rozpadu SSSR došlo k velkým ekonomickým i sociálním otřesům, a to především v nově osamostatněných republikách, které přišly o společný velký trh. Proto docházelo k častým migracím z někdejších sovětských republik zpět na území dominantního Ruska. Rusko ve srovnání s demograficky progresivními populacemi ostatních členů skupiny BRICS, především Indie a Brazílie, má dlouhodobě záporný přírůstek (odhad pro rok 2014: -0,03%; CIA World Factbook), a jeho populace se dlouhodobě snižuje. Míra porodnosti patří k nejnižším na světě, v roce 2013 to bylo 13,3 promile (Skvortsova; 2013). Od roku 1992 až do roku 2012, tedy 20 roků, zaznamenávalo Rusko kontinuálně záporný přirozený přírůstek (Adomanis, 2013). Vysoká úmrtnost je především u mužské populace, kde je průměrný věk dožití kolem necelých 65 let (CIA World Fact book).

Rusko je oproti ostatním zemí bloku BRICS v poněkud odlišné pozici: spíše než na konkurenceschopnost výrobků nebo služeb spoléhá na export strategických surovin (ropa, uhlí a zemní plyn). Celosvětový hlad po těchto komoditách přináší obrovské příjmy do ruské státní pokladny. Po rozpadu SSSR se ekonomika propadala, a souviselo to jednak s otřesy v celém postsovětském prostoru, ale také s tím, že tehdejší prezident Boris Jelcin vládl na ruské poměry příliš měkkou rukou. Do popředí se drali vládcové jednotlivých gubernií. Až s nástupem Vladimira Putina v roce 1999 k moci došlo k obratu (Soukup, 2008).

Díky svému sebevědomému a úspěšnému prezidentovi se stává Rusko opět globální velmocí: znovu bohatne díky růstu cen strategických komodit, jeho hlas je čím dál tím více slyšet na geopolitické scéně, zvláště když hrálo klíčovou roli v zabránění invaze do válčící Sýrie a navrzení řešení s nalezenými chemickými zbraněmi. Zorganizovalo prestižní sportovní události (zimní olympijské hry v roce 2014 v Soči) a byla mu přidělena organizace stejně významné sportovní události v roce 2018 – světového šampionátu v kopané. Prezident Vladimir Putin buduje image dokonalého a úspěšného politika a člověka, který pro svůj lid zajistí blahobyt. To vše zcela odpovídá tomu, v čem Rusko nachází historicky svoji identitu: nikoliv ve vládě lidu, ale ve vládě silného vládce, který má vše pod kontrolou a na kterého lid spoléhá. (Švankmajer a kol., 2012)

Rusko svým členstvím v bloku BRICS spoléhá na to, že se mu skýtá ještě větší šance na ovlivňování globálních finančních toků a světové ekonomiky, kde chce za každou cenu hrát klíčovou roli.

4.1.3 Indie

Indie je země, která je svojí rozlohou sedmou největší zemí na světě. Na zhruba 2,5% rozlohy zemské souše však žije 17% světové populace. Jen za posledních 60 let se počet obyvatel Indie zečtyřnásobil. Další demografický vývoj ji však předurčuje stát se zhruba kolem roku 2035 nejlidnatější zemí světa. Tamní populace je velice mladá – tři z deseti Indů jsou mladší 15 let. To v sobě skrývá netušený potenciál – tito mladí lidé se do pěti až deseti let dostanou na trh práce. Vedle potenciálu jde ale o obrovskou výzvu: dát těmto lidem dobré vzdělání a vytvořit pro ně pracovní místo. Jde o zemi protikladů: Indie má svůj vesmírný program, ale milióny lidí v chudinských čtvrtích velkoměst či na venkově žijí za méně než 2 dolary denně. Je to země, která produkuje ročně na prestižních univerzitách statisíce vzdělaných specialistů v oblasti informačních technologií, ale rovněž je zde velice poddimenzované základní školství a takřka třetina dospělých je negramotná.

INVESTICE DO ROZVOJE VZDĚLÁVÁNÍ

Současná etnická, jazyková a koneckonců náboženská skladba obyvatel Indie odpovídá historickým událostem, které se na území indického subkontinentu odehrávaly. Indie je multinárodní a multilingvální země. Ve čtvrtém tisíciletí se v povodí řeky Indu usadily proto-drávidské kmeny, jejichž příslušníci měli velmi tmavou pleť a hovořili protodrávidskými jazyky, ze kterých postupně vykristalizovala tamilština a další jihoindické jazyky. Jejich kultura se dává na roveň sumerské Mezopotámie a starověkého Egypta. V rozsáhlých rovinách ústí řeky Indu vyrostla na svou dobu unikátně řešená města Mohendžodaro a Harappa, která měla opevnění, široké pravoúhlé ulice, systém kanalizace a zásoby obilí v obilných sýpkách. Harappská civilizace však postupně zřejmě vlivem klimatických změn a snížení objemu ročních srážkových úhrnů musela údolí řeky Indu opustit a migrovala v 17. století př. Kr. dál na jih. To dalo základ etnické mapě jižní Indie, kterou obývá drávidská etnická skupina hovořící tamilsky a mající v porovnání s většinovou populací Indie o poznání tmavší pokožku. Dalšímu početnými jazyky tohoto regionu jsou telužština, majalámština nebo kannadština.

Kolem roku 1500 př. Kr. pronikají do severní Indie europoidními kmeny Árijů, které osídlily většinu subkontinentu. Árijská společnost nejen že změnila etnickou skladbu Indie, ale vtiskla neopakovatelnou podobu i sociální struktuře: kromě toho, že Árijové přivedli do Indie hovězí skot, který má dodnes v majoritním hinduistickém náboženství nedotknutelné a posvátné postavení, dali vzniknout základním společenským stavům. Společnost se dělila na tzv. „varny“, což v sanskrtu znamená „barva“, a na „džátí“ (v sanskrtu pojem „rod“, „rodina“). Varny jsou celkem čtyři (podle definice v náboženských a duchovních textech, Rgvédu a Bhagavadghíty) a nejedná se v žádném případě o dělení etnické, ale spíše o čtyřstupňovou hierarchii v rámci hinduistického světa. Jsou to: bráhmani (kněží), kšajtrijové (válečníci), vajšiové (obchodníci, řemeslníci a zemědělci) a šúdrové (dělníci). Ani do jedné varny pak nepatřili párijové (nedotknutelní) (Strnad, Filipický, Holman, Vavroušková 2003, 2008). Pojem džátí na druhou stranu dělí společnost rodově, a existuje mnoho místních endogamních skupin, které jsou zahrnuté v každé jednotlivé varně (Rowntree, Lewis, Price, Wyckoff, 2014). Pojem „kasta“ vznikl během portugalské koloniální éry, když se pro rodové rozdělení indické společnosti použilo portugalské slovo „casta“, označující rodinu nebo kmen. Tento pojem do určité míry shrnuje oba předchozí koncepty, a vžil se pro běžného Evropana jako zastřešující termín pro sociální hierarchii v Indii. Kastovní je nicméně natolik typický pro oblast jižní Asie, že pronikl i do muslimských či křesťanských komunit obývajících indický subkontinent. Jeho více než dvou a půl tisícileté trvání dodnes určuje společenské normy, chování, pravidla, a přestože ve 21. století již de iure neexistuje (bylo zrušeno), de facto i nadále významně ovlivňuje indickou společnost, a to především na konzervativním venkově, kde žije stále většina obyvatelstva země. Urbanizace v Indii je stále jen mírně nad 31% a tak lze tento systém pokládat za specificky indický civilizační projev (Strnad, Filipický, Holman, Vavroušková 2003, 2008).

Indie je multilingvální stát. Sever a střed vyplňují indo-evropské jazyky, jih drávidské, pás podél severního horského pásu Himalájí to jsou tibet-barmské. Na východě nalezneme ostrůvky austro-asijských kmenových jazyků (Rowntree, Lewis, Price, Wyckoff, 2014). Hindština a angličtina jsou proto jazykovým pojítkem napříč všemi svazovými státy a teritorii jakožto úřední jazyk. Každý svazový stát však může podle ústavy stanovit další jazyk se statutem úředního. Těch je nyní celkem 22 (Rowntree, Lewis, Price, Wyckoff, 2014). Jazyková různorodost ovšem není hlavní překážkou dynamického vývoje, o který Indie usiluje s cílem stát se nejen regionální mocností, ale vyrovnat se nejsilnějším globálním aktérům. Indický ekonomický rozvoj spíše brzdí rigidní sociální struktura i nadále silně

INVESTICE DO ROZVOJE VZDĚLÁVÁNÍ

ovlivňovaná kastovníctvím, a paradoxně také demokratický systém, ke kterému se Indie hrdě hlásí coby „největší demokracie světa“. Na rozdíl od Číny, kde dochází ke schvalování projektů, přímých zahraničních investic často pouze na národní instanci a kdy vládnoucí komunistická třída má toto vše pod kontrolou, v Indii musí často schvalovací proces projít jednak na úrovni národní, ale dále také na nižších úrovních svazového státu či jednotlivých municipalit, a to proces nejen zdržuje, ale rovněž výrazněji nahrává korupčnímu prostředí.

Ekonomický potenciál a síla Indie nicméně roste. Reformy, které pod vedením současného premiéra Manmóhana Singha probíhají od poloviny 90. let 20. století se pozitivně projevují v ekonomické i sociální oblasti. I proto Indie nadále „soupeří“ s Čínou nejen v počtu obyvatel, ale i ve velmocenském postavení a v síle vlivu na globální světové dění. Jejich partnerství v bloku BRICS jejich potenciály ještě agreguje.

4.1.4 Čína²

Čína je rozlohou čtvrtou největší zemí světa (po Rusku, Kanadě a USA) a na ploše cca 6,5% světové souše žije více než 1,3 miliardy obyvatel, tedy téměř 19% veškeré světové populace.

Hraničí se čtrnácti různými státy. Název Čína (politický název státu pak Čínská lidová republika) je mnohem širší než používaný pojem „Říše středu“, což je ekvivalent hanského Čung-kuo (Zhōngguó). Nicméně ani ten neodráží skutečný a velice pestrobarevný kaleidoskop přírodního, demografického, etnického a politického vývoje v průběhu mnoha staletí.

Celé období vývoje Číny by šlo shrnout do dvou zásadních cyklů: uzavřenosti vůči světu ve smyslu ochrany sebe sama a naopak otevřenosti vlivům z okolních zemí i kontinentů, které významně ovlivňovaly a obohacovaly čínské historické dědictví. Zároveň lze sledovat cykly poklidného kulturního a politického vývoje, které se takřka se železnou pravidelností střídaly s obdobími chaosu, válek a bezskrupulózního násilí.

Často zmiňovaný pojem „Říše středu“, který se někdy v literatuře používá místo názvu Čína, vznikl v době po ukončení relativně poklidné doby dynastie Zhou (Zhōu Cháo) (1040 – 600 př. Kr.) a nástupu tzv. „období válčících států“. Po několikaletém chaosu vznikla jakási aliance sedmi států (zahrnující dnešní provincie S'čchuan (Sichuan), Chu-nan (Hunan) a autonomní oblast Nej Meng-ku (Nei Menggu)³, které se pojmenovaly Čung-kuo, což se překládá Říše středu. Geograficky vzato toto území nezahrnuje ani třetinu území současné Číny.

Naopak soudobý a jednotící název Čína se odvozuje z krátkého období dynastie Čchin (Qin) (221-210 př. Kr.), kdy došlo za absolutní vlády jednoho císaře ke sjednocení území severu a jihu, stavbě velkých projektů (silnice, kanály mezi velkými řekami a také počátek Velké zdi), kdy se ustálilo čínské písmo. Natolik významné období vlády císaře, který si nechal vybudovat megalomanský hrob strážný terakotovou armádou, nakonec dalo název i současné Číně.

² Vzhledem k tomu, že existuje mnoho prepisů původních čínských názvů a pojmů, autoři zvolili variantu CST (českou standardní transkripci) následovanou v závorce verzí v tzv. „pinyin“, což je oficiální fonetický systém mandarínské výslovnosti čínských znaků přepsaných do latinky. Využili k tomu encyklopedii Čínština pro praxi, která je součástí Portálu čínských studií při Katedře asijských studií FF UO (<http://wiki.cinstina.upol.cz/>).

³ Česky se někdy též používá Vnitřní Mongolsko.

INVESTICE DO ROZVOJE VZDĚLÁVÁNÍ

Nejpočetnější etnikum současné Číny jsou Hanové (Hanzu), které tvoří více než 90% celé tamní populace. Název pochází z období dynastie Han (206 – 220 př. Kr.), kdy se formovala národní čínská identita i v zrcadle nových myšlenek a otevřenosti vůči okolnímu světu (v té době proniká do Číny ze sousední Indie buddhismus a Čína se seznamuje se Starým světem skrze Hedvábnou stezku, která spojuje Evropu s Dálným Východem).

Před tím, než se Čína opět uzavřela před světem, měla příležitost se stát globální hráčem ještě před tím, než na scénu přišly nově formující se evropské mocnosti. V letech 1405-1433 totiž s mandátem císaře Yongle (dynastie Ming) podnikla flotila admirála Zheng He celkem sedm velkých plaveb. Během více než čtvrtstoletí navázala poklidné diplomatické a obchodní styky s mnoha zeměmi jihovýchodní Asie, Blízkého východu a východní Afriky. Podle některých posledních výzkumů podnikl admirál Zheng He plavbu dokonce až na jihoamerický kontinent. Čína v tu dobu měla ty nejlepší předpoklady stát se vůdčí a globální námořní mocností s kontakty doslova po celém světě, a to vše 60 let před Kolumbovou plavbou do Nového světa. Tento potenciál však nevyužila a ještě v době dynastie Ming se naopak izolovala od světa, vystavěla Velkou čínskou zeď, vyčerpala sama sebe a nakonec podlehla tlaku mandžuského etnika ze severu. Mandžuská dynastie Qing (Qīng) se stala poslední císařskou dynastií, jejíž úpadek a neschopnost konkurovat dravým kapitalistickým společnostem z Evropy vedl ke vzniku republiky a přechodu od nacionalismu ke komunismu.

Čína v současné době má opět ambice stát se světovou mocností. Její vůdcové sami poznali, že Západ se nedá dohnat „Velkým skokem vpřed“ ani tzv. „Kulturní revolucí“ transformovat společnost, což vše byly komunistické experimenty, které stály milióny lidských životů. Jednou z velkých výzev je předejít případným sociálním bouřím, pramenícím z faktu, že s rostoucí ekonomikou se prohlubuje rozdíl v distribuci bohatství, především ve městech, kde stojí proti sobě v kontrastu chudé čtvrti a dynamicky se rozvíjející se business centra. Jedním z cílů čínské administrativy pro následující dekádu je zvednout příjem domácností o sto procent.

Čína se postupně stává mocností nejen díky velkému množství vyprodukovaného zboží a levné pracovní síle, ale v posledních letech především kvůli silícím investicím do vědy a výzkumu, a rovněž strategickým a někdy nesmlouvavým obchodním aktivitám. Její pozice a svým způsobem i vůdčí postavení a spolupráce se zeměmi BRICS jí k tomu dodává další potřebný prostor.

4.1.5 Republika Jižní Afrika (RSA)

Republika Jižní Afrika je dominantní stát regionu Jižní Afriky, svojí rozlohou se řadí na 9. místo v Africe. Počtem obyvatel je na 5. místě v pořadí afrických států. RSA je tedy relativně velký a lidnatý stát, ale jeho význam spočívá zejména v ekonomické vyspělosti. Mezi vyspělé státy bývá řazena RSA z Afriky jako jediný stát. Bylo tomu tak již podle dělení světa z pohledu amerického politologa George Frosta Kennana, užívaného od 50. let 20. století (tzv. první svět – vyspělé státy s tržní ekonomikou). Stejně tak v 70. letech RSA zahrnuje tzv. Brandtova linie mezi státy „Severu“. Současné ekonomické a sociální problémy státu mají kořeny hluboko v historii.

Kolonizace Jižní Afriky Evropany nastala poměrně pozdě ve srovnání s jinými kontinenty, až v 2. polovině 17. století. Úrodnou půdu ve vnitrozemí postupně kolonizovali potomci osadníků z Vlámka, Holandska, Německa či Francie, zvaní Búrové (z holandského

INVESTICE DO ROZVOJE VZDĚLÁVÁNÍ

slova „boer“, znamenající sedlák). Většinou se jednalo o pronásledované příslušníky protestantských náboženských skupin – kalvinistů, luteránů nebo hugenotů. Oblast dnešního Kapska osídlili Britové. Kapsko se stalo ohniskem rozrůstání britského vlivu do ostatních částí Jižní Afriky. Búrové byli vytlačováni stále více do vnitrozemí a na sever (hromadný přesun búrských obyvatel, tzv. Velký trek) a založili si zde svoje státní útvary (Zuid-Afrikaansche Republiek, později Britý přejmenovaný na Transvaal, a Oranžský svobodný stát). Soužití generací Britů, Búrů a původních obyvatel značně zkomplikoval objev bohatých ložisek zlata a drahých kovů v 2. polovině 20. století. Spory o naleziště a půdu se vyostřily a vyústily v tzv. búrské války. Zejména 2. búrská válka (1899-1903) proslula britským vítězstvím, ale zároveň krveprolitím a násilnostmi páchanými na poražených Búrech (např. zavádění koncentračních táborů, silná početní i zbrojní přesila britských vojáků). Do této doby se také datují počátky rasové diskriminace, namířené nejen proti obyvatelům černé pleti, ale i všem „barevným obyvatelům“, tedy míšencům a Indům. Indové tvořili koncem 19. století početnou minoritu, která přicházela do Jižní Afriky za prací (Hulec, 2010).

V roce 1910 vznikla ze dvou britských a dvou dobytých búrských koloniálních států Jihoafrická Unie (JAU). Nejprve vystupovala jako britské dominium, po udělení Westminsterského statutu (1931) britským parlamentem se JAU stala plně suverénním státem. V roce 1960 byl stát přejmenován a nesl název Republika Jižní Afrika (v češtině se tehdy používal pojem Jihoafrická republika – JAR). Politika apartheidu zesílila po 2. světové válce a se všemi důsledky se plně rozvinula v 60. letech 20. století. Obrovský dopad měla tato politika především na sféru sociální: diskriminace obyvatel, fyzický přesun do „domovin“, registrace domorodých obyvatel pomocí dokumentů, díky kterým mohli pracovat mimo „domoviny“, ale v podstatě se statutem „cizince“. Vliv takových opatření byl samozřejmě i hospodářský. Tlak mezinárodního společenství na politiku JAR sílil, až vyvrcholil mezinárodní izolací státu v oblasti diplomatické, společenské i ekonomické. Z dnešního pohledu vyplývá, že ekonomické embargo mělo kromě okamžitých negativních důsledků i paradoxně pozitivní dopad pro rozvoj ekonomiky. Bohaté zásoby nerostných surovin se začaly více využívat pro rozvoj vlastního průmyslu, než jen pro export v nezpracovaném stavu, tak jak je to pravidlem u většiny afrických států. Následoval rychlý rozvoj řady průmyslových odvětví a stát se poměrně rychle vypracoval na vyspělý průmyslový stát s rozvinutým terciárním a kvartérním sektorem (zejména bankovníctví, obchod s diamanty, ale i vysoké školství, věda a výzkum). Nezanedbatelné bylo i postavení primárního sektoru, zemědělství se stalo intenzivním a efektivním. Politická a finanční moc ale byla v rukách menšiny „bílých“ obyvatel, která vládla nedemokratickou formou (Hulec, 2010).

Změny v politickém uspořádání státu nastaly v souvislosti s mezinárodními změnami a rozpadem bipolárního světa na počátku 90. let. Napětí ve státě rostlo natolik, že hrozilo vyústění v občanskou válku. Situace byla vyřešena mírovou formou zejména zásluhou politického vůdce a významné africké osobnosti Nelsona Mandely a tehdejšího prezidenta F. W. de Klerka, kterému se právě ochotou vyjednávat připisuje významný podíl na tzv. „demontáži“ apartheidu. Oba dostali v roce 1993 v Oslu Nobelovu cenu míru za přiblížení Republiky Jižní Afriky k proměně ve svobodný a demokratický stát (Hulec, 2010). Po multirasových volbách v roce 1994 byla nastolena cesta k demokracii.

Současná Republika Jižní Afrika čelí mnoha problémům, nejen jako důsledkům historického vývoje, ale i vývoje v posledních dvou dekadách. Alespoň výčtem zmiňme pokles intenzity průmyslové výroby, plánovanou pozemkovou reformu, vysokou nezaměstnanost, nízkou odbornost a vzdělanost velké části obyvatel, tzv. „pozitivní

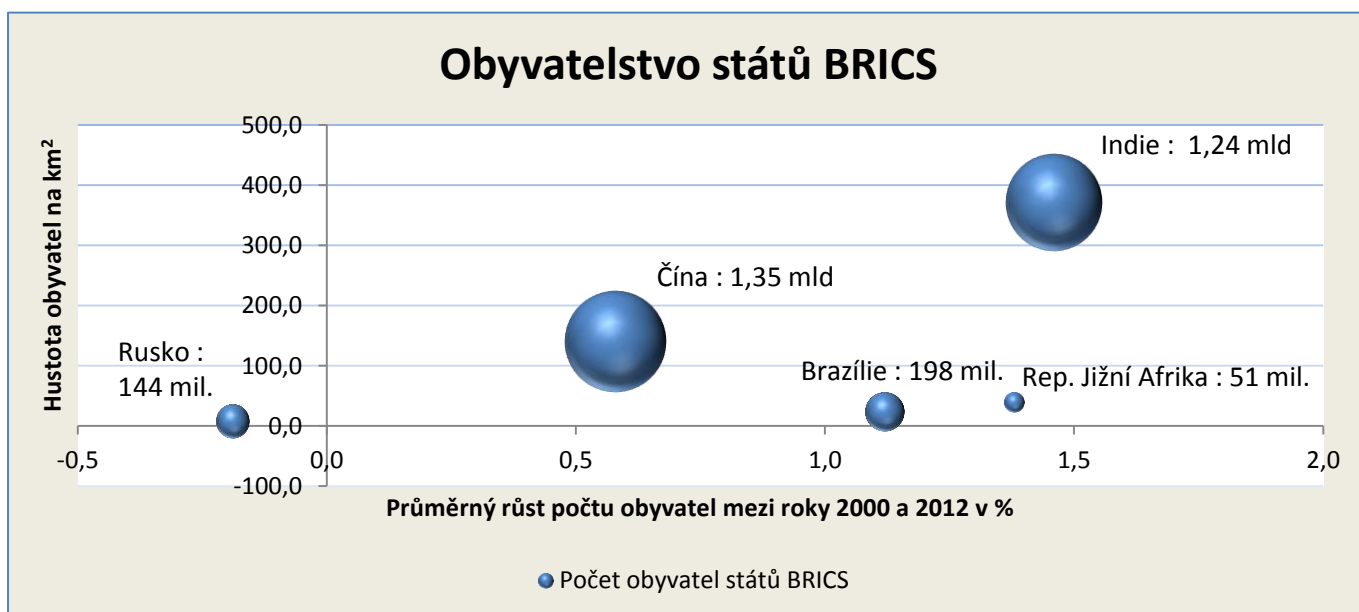
INVESTICE DO ROZVOJE VZDĚLÁVÁNÍ

diskriminaci“ a v neposlední řadě obrovský dopad nemoci HIV/AIDS, jejíž prevence byla dlouhodobě podceňována.

4.2 Srovnání vybraných ukazatelů států BRICS

4.2.1 Geografické ukazatele

Plocha území států BRICS společně zahrnuje více než čtvrtinu souše. Největší je Rusko s plochou území téměř 14x větší než má RSA. Lidnatost států může mít souvislost s velikostí ekonomiky – velká populace a její domácí spotřeba může být motorem pro hospodářský růst a rozvoj země. Platí to zejména pro Čínu. Porovnáme-li základní charakteristiky obyvatelstva (Obr. 1), počet Číňanů vzrostl na 1,34 miliardy, následován Indý, kterých je již 1,24 miliardy. Jen tyto dva státy tvoří téměř třetinu světové populace. Indie je také nejhustěji osídlenou zemí států BRICS. Lidnatost Brazílie se blíží 200 miliónům, Rusů je asi o 56 miliónů méně než Brazilců. Republika Jižní Afrika je mezi státy BRICS nejméně lidnatá – „pouhých“ 51 miliónů. Srovnáme-li průměrné tempo růstu počtu obyvatel mezi roky 2011 a 2000, najdeme mezi státy výrazné rozdíly. Největší průměrné tempo růstu obyvatel má Indie s 1,5%. Podle odhadů Světové banky tak Indie předstihne Čínu v lidnatosti v roce 2030. Čína měla totiž díky politice jednoho dítěte nízké průměrné tempo růstu: 0,6%. Rusko je jedinou zemí BRICS s negativním průměrným tempem růstu: -0,19% (Obr. 1).

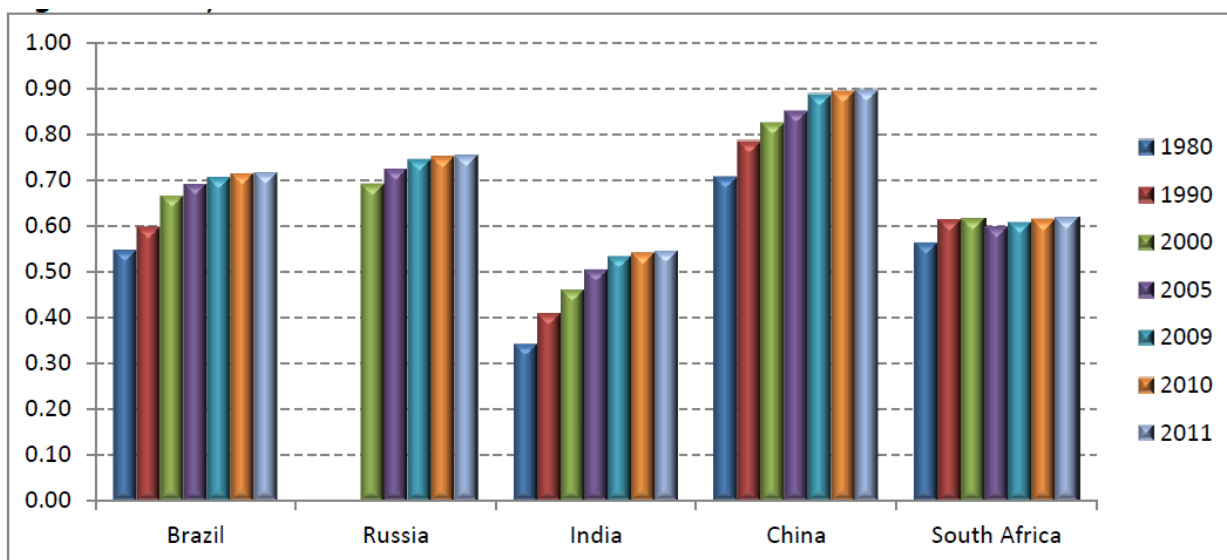


Obr. 1: Základní charakteristiky obyvatelstva států BRICS. (The World Bank, Databank, 2014)

Dále porovnáme státy BRICS podle úrovně HDI (viz Obr. 2), a to ve vývoji mezi roky 1980 až 2011 (dostupná data pro tyto roky mají všechny státy kromě Ruska, kde chybí údaje do 90. let). Největší pokrok v lidském rozvoji dosáhla Čína, kde průměrný růst HDI mezi roky 1980 a 2011 činil průměrně za rok 1,73%. Podle UNDP v Číně vzrostl příjem HDP na obyvatele za posledních 40 let o 1200%. I ostatní státy vykazují růstový trend v ukazateli HDI, kromě RSA. RSA byla jedinou zemí BRICS, kde nebyl nárůst HDI výrazný, dokonce kolem roku 2005 pokleslo. Důvodem tohoto poklesu bylo snížení jedné ze složek tohoto

INVESTICE DO ROZVOJE VZDĚLÁVÁNÍ

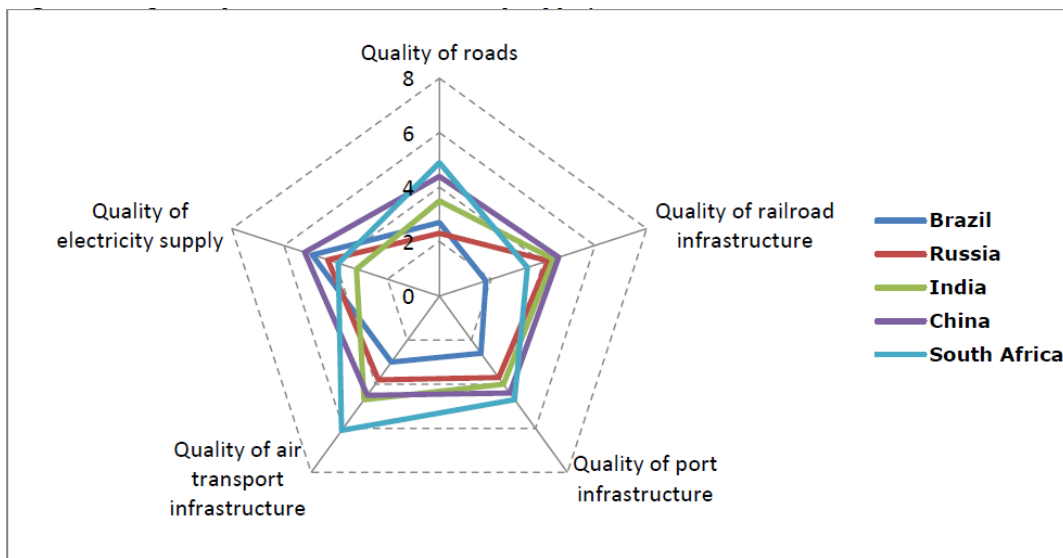
multifaktorového ukazatele, a to snížení průměrné délky života v důsledku rozšíření viru HIV/AIDS v populaci. Srovnáme-li státy BRICS mezi sebou v hodnotách HDI, nejnižší úroveň vykazuje Indie (HDI 0,55 v roce 2011), která je dlouhodobě na posledním místě, následována Republikou Jižní Afrikou (0,62 v roce 2011) na druhé nejhorší pozici v současnosti. Nicméně v Indii došlo k velkému zlepšení situace, ve srovnání s 80. léty, průměrný roční růst HDI činil 1,53% (Obr. 2).



Obr. 2: Index HDI ve státech BRICS v období 1980 – 2011 (zdroj dat UNDP, 2013, South Africa's position in BRICS, 2013). Data HDI pro Rusko v letech 1980 a 1990 nejsou dostupná.

Investice do infrastruktury je jedním z mechanismů, jak zvýšit příjmy, zaměstnanost, produktivitu a tím i konkurenceschopnost ekonomiky. Následující srovnání využívá dat Světového ekonomického fóra a zaměřuje se na kvalitu komunikací (silnic, železnic), infrastruktury letecké a lodní dopravy a dodávku elektrické energie (viz Obr. 3). RSA má lepší stav infrastruktury letecké dopravy, přístavů a silnic než ostatní státy BRICS. Čína dominuje v dodávkách elektřiny a v kvalitě železnic. V kvalitě komunikací zaostává zejména Brazílie. Celková kvalita infrastruktury v RSA je vyšší než u ostatních členů společenství, průměr všech dílčích ukazatelů dosahuje hodnoty 4,5. V pořadí následuje Čína (4,3), za ní je Indie (3,8), Rusko (3,5) a Brazílie (3,4). K nejlepší kvalitě zkoumané infrastruktury u RSA přispívá i relativně malá rozloha území státu.

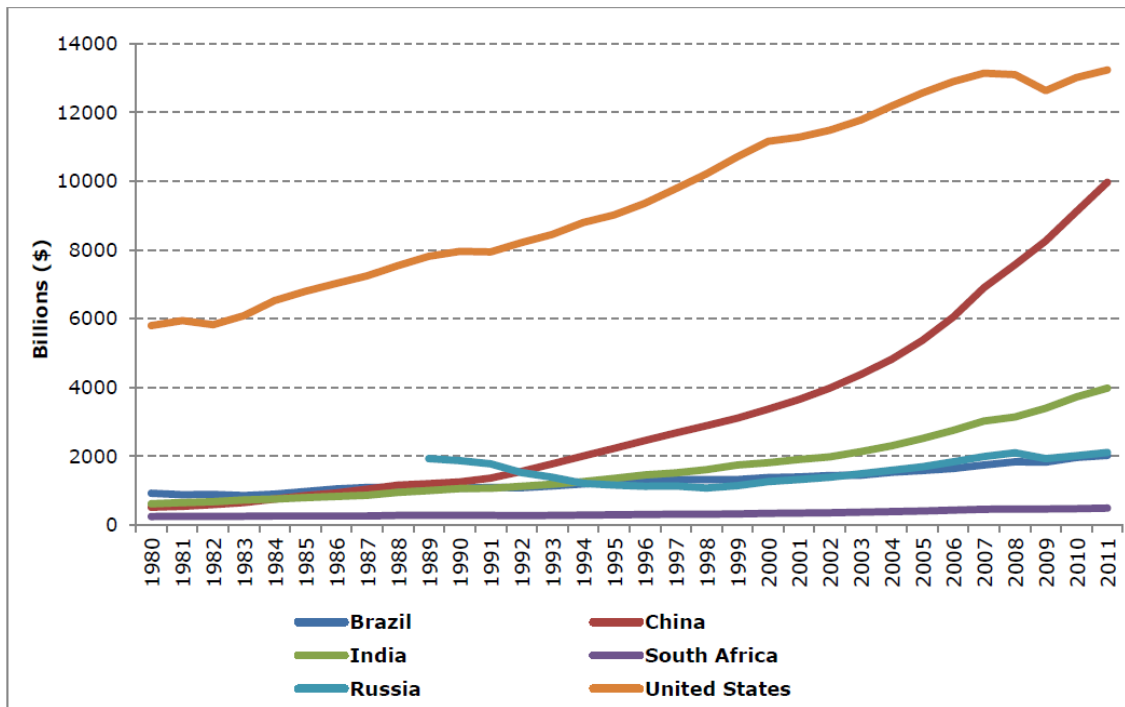
INVESTICE DO ROZVOJE VZDĚLÁVÁNÍ



Obr. 3: Investice do infrastruktury ve státech BRICS (zdroj dat World Economic Forum, 2013, South Africa's position in BRICS, 2013).

4.2.2 Ekonomické ukazatele

Velikost ekonomiky a kapacita obchodu státu hraje důležitou roli v úspěchu na poli mezinárodního obchodu. Státy BRICS využívají příležitosti obchodovat zejména mezi sebou (South Africa's position in BRICS, 2013).



Obr. 4: Srovnání vývoje ukazatele HDP (PPP) států BRICS a USA, 1980 – 2011 (zdroj dat World Bank, 2013, South Africa's position in BRICS, 2013). Data pro Rusko jsou dostupná až od r. 1989.

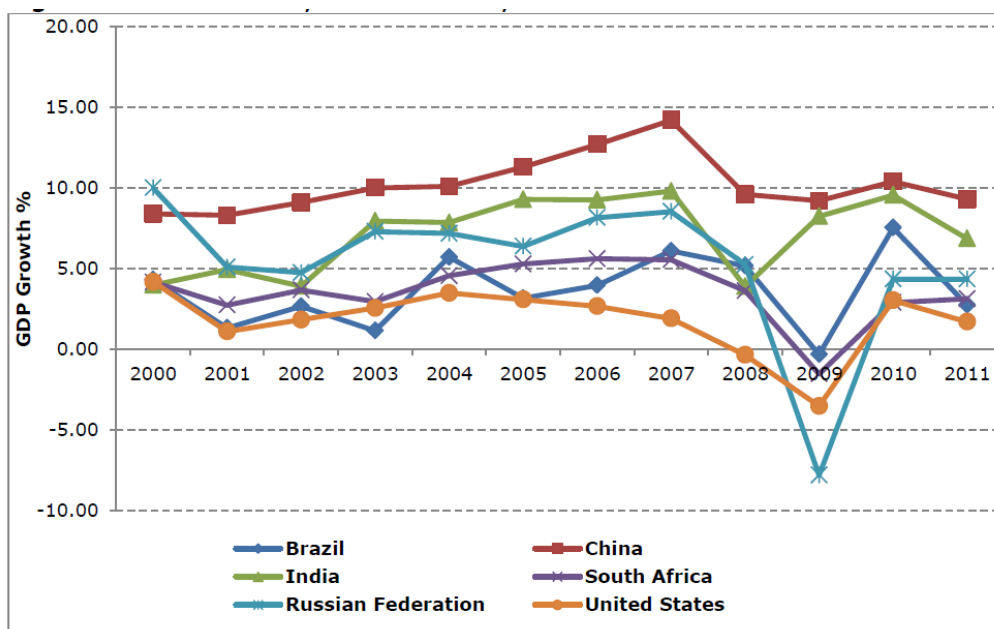
Ekonomická síla se měří podle parity kupní síly (PPP) stanovené Světovou bankou. HDP v PPP používá směnný kurz vůči americkému dolaru a pomocí tohoto ukazatele lze srovnat

INVESTICE DO ROZVOJE VZDĚLÁVÁNÍ

ekonomiky různých států. USA je stát, který má od 60. let 20. století největší objem HDP na světě. Jeho růst je zachycen v grafu od roku 1980 (viz Obr. 4). HDP v USA stoupl z 5,7 na 13,2 bilionů USD mezi roky 1980 a 2011. Čína za toto období překlenula propast mezi oběma státy a v současnosti je po USA druhou nejsilnější ekonomikou světa. Čínské HDP stoupl z 514 miliard USD v roce 1980 na 9,9 bilionů USD v 2011. Podle odhadů by Čína v blízké budoucnosti mohla USA v tomto ukazateli překonat. PricewaterhouseCoopers (2012) uvádí, že by se tak mělo stát již v roce 2017.

Indická ekonomika také nabírá obrátky, vzrostla z 615 miliard v roce 1980 na 3,9 bilionů v roce 2011. Ruská a brazilská ekonomika vykazovala postupný, ne tak strmý růst. Podle dostupných relevantních údajů Světové banky vykazovala ruská ekonomika vyšší HDP do roku 1994 než brazilská, od té doby je tomu naopak. Republika Jižní Afrika má nejen nejmenší objem HDP mezi všemi státy BRICS, ale i celkově velmi pomalý růst. Neproazuje tedy potenciál výrazného růstu ekonomiky a odtud pramení pochybnosti o jejím začlenění do skupiny BRICS. Podporuje to teorii o politické, nikoli ekonomické podstatě zahrnutí RSA mezi státy BRICS (South Africa's position in BRICS, 2013).

Porovnáme-li meziroční vývoj růstu HDP států BRICS a USA, nejvyšší hodnoty najdeme u Číny, vyšší než u USA od roku 2001 (viz Obr. 5). U Číny se pohybuje v rozmezí 8% až 15%. V posledním sledovaném roce byl čínský meziroční růst ekonomiky na 9,3%, pomyslnou druhou nejvyšší příčku zaujala Indie se 6,9%, třetí pozici drží Rusko. Brazílie a RSA měly nejnižší meziroční růst, kolem 3% (South Africa's position in BRICS, 2013). Meziroční růst ekonomiky USA poměrně zpomaloval mezi roky 2004 a 2009, až klesl do záporných čísel (-2,8% v 2009). Nyní je v souvislosti s recesí trend kolísavý: 1,8% v roce 2011 oproti 2,5% v roce předchozím, pro rok 2012 je meziroční růst HDP na 2,8%.

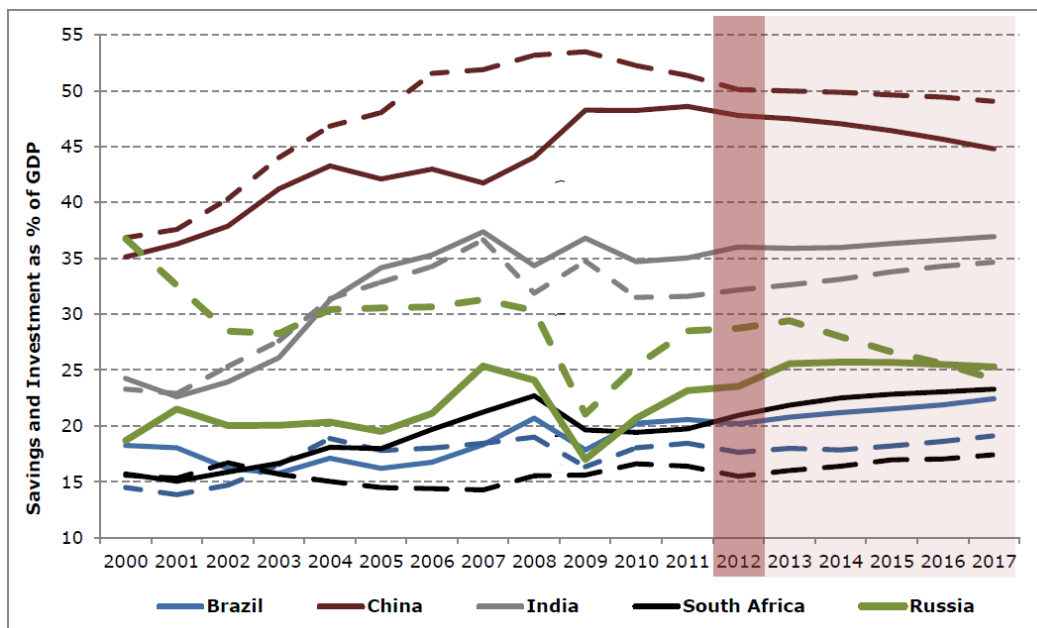


Obr. 5: Vývoj roční míry růstu HDP, srovnání USA a států BRICS 2000-2011 (zdroj dat World Bank, 2013, South Africa's position in BRICS, 2013).

Dále se zaměříme na úspory a investice. Vysoká míra úspor umožňuje státům investovat a tím stimulovat ekonomický růst. V rámci zemí BRICS má Čína nejvyšší úspory i investice,

INVESTICE DO ROZVOJE VZDĚLÁVÁNÍ

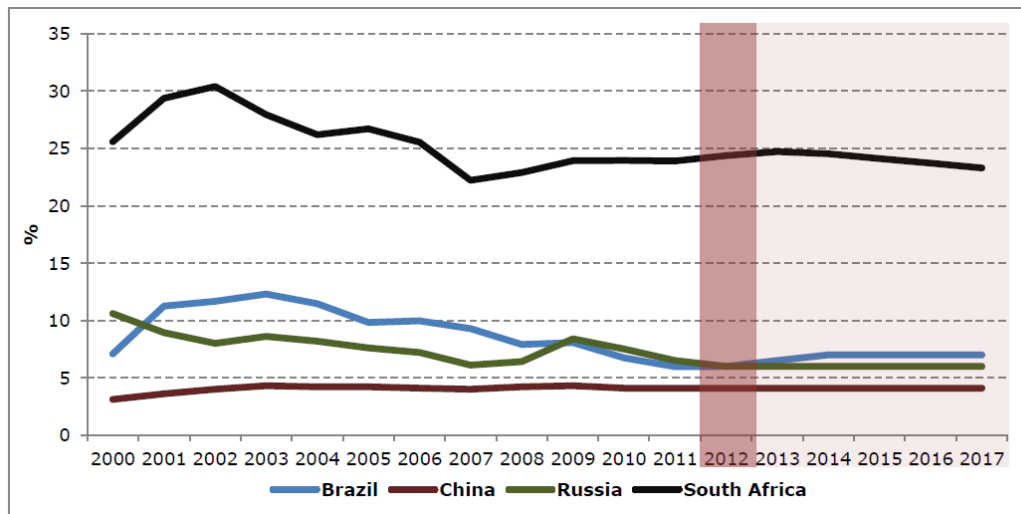
vyjádřené jako procentuální podíl HDP. To vysvětluje i vysokou hodnotu jeho objemu. V grafu jsou zaznamenány přerušovanou čarou úspory a plnou čarou investice. Nejvyšší hodnotu úspor jako % z HDP má dlouhodobě Čína, v roce 2009 tato hodnota dosáhla maxima 54%. Také investice jsou v Číně vysoké, v 2011 činily 48% podílu HDP. Hodnoty obou proměnných od roku 2009 klesají, úspory vykazují mírnější pokles. Prognózy předpovídají, že procentuální podíl úspor a investic se bude mírně snižovat asi na 49% (úspory) a 45% (investice). Opačný trend najdeme u RSA, která má nejnižší podíl úspor na HDP ze všech zemí BRICS od roku 2003, v současnosti kolem 15-16%. Přes tuto skutečnost má RSA vyšší podíl investic na HDP než Brazílie. Přes setrvalý mírný růst podílu úspor na HDP i nadále bude nejnižší v RSA ze států BRICS (South Africa's position in BRICS, 2013).



Obr. 6: Úspory (čárkovaná linie) a investice (plná čára) jako procentuální podíl na HDP v letech 2000-2011, odhad a prognóza do 2017 (zdroj dat IMF, 2013, South Africa's position in BRICS, 2013).

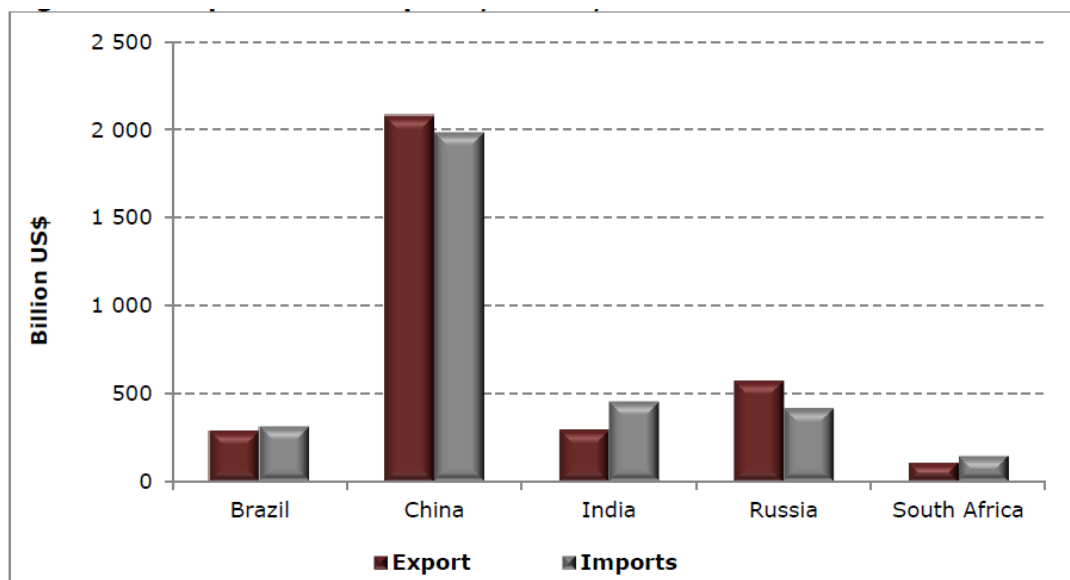
Věnujme také pozornost míře nezaměstnanosti v jednotlivých státech (viz Obr. 7). Vysoká míra nezaměstnanosti znamená, že velká část pracovní síly není ekonomicky produktivní. Poskytnutí pracovních příležitostí podpoří růst ekonomiky a snížení zatížení státu v sociální rovině. Data pro Indii nejsou k dispozici, podle odhadu CIA pro rok 2012 je zde míra nezaměstnanosti 8,5%. Srovnáme-li zbývající 4 státy, nejhorší výsledek najdeme u RSA i v odhadech na nejbližší roky (kolem 24-25%). Tato míra nezaměstnanosti je 3-4krát vyšší než situace v Brazílii a v Rusku a 6x vyšší než údaje z Číny. Pravděpodobným důvodem tohoto vývoje je vyšší procento nekvalifikované pracovní síly. Jihoafrická vláda již zavedla programy a strategie pro odstranění nebo snížení tohoto palčivého problému (South Africa's position in BRICS, 2013). V grafu nejsou data za Indii z důvodu nedostupnosti celé časové řady.

INVESTICE DO ROZVOJE VZDĚLÁVÁNÍ



Obr. 7: Míra nezaměstnanosti ve státech BRICS, 2000 – 2017 (odhad) (zdroj dat IMF, 2013, South Africa's position in BRICS, 2013). Data pro Indii nejsou dostupná.

Poslední srovnání bude provedeno pro hodnotu vyváženého a dováženého zboží a služeb v roce 2011 (viz Obr. 8). Čína zaujímá světové prvenství ve vývozu, vyváží hlavně elektromechanické výrobky a výrobky náročné na pracovní sílu, jako je oblečení, nábytek a hračky. Dováží hlavně nerostné suroviny – ropu a železnou rudu. Čínská ekonomická expanze je podporována růstem vývozu. Druhým největším vývozcem zemí BRICS je Rusko, zatímco Indie je druhá v dovozu. Nejnižší hodnoty obou ukazatelů obchodu má RSA, ve srovnání s Čínou jsou extrémně nízké. Po vstupu RSA do skupiny BRICS se jihoafrický vývoz a dovoz začal více orientovat na státy skupiny. Hlavním obchodním partnerem je i nadále Čína, následována Indií. Pro Čínu je RSA velkou obchodní příležitostí. Kritici vstupu RSA do BRICS zdůrazňují obavy, že BRICS nezvýší obchodní perspektivy státu a naopak zpomalí či znemožní procesy regionální integrace (South Africa's position in BRICS, 2013).



Obr. 8: Export a import ve státech BRICS v roce 2011 (zdroj dat World Bank, 2013, South Africa's position in BRICS, 2013).

INVESTICE DO ROZVOJE VZDĚLÁVÁNÍ

Závěrem lze říci, že přijetí Republiky Jižní Afriky mezi státy BRICS bylo motivováno jinými faktory, než podobností geografickou či ekonomickou (Gateway House, 2012). Srovnáním vybraných indikátorů vyplývá, že RSA je územně nejmenší, nejméně lidnatá, má nejnižší HDP, úspory jako podíl na HDP, ale i hodnoty vývozu i dovozu. Zařazení spočívalo v pozici nejsilnější ekonomiky v subsaharské Africe a rozvinuté bankovníctví. RSA je také nazývána „bránou do Afriky“ (Jeništa, 2013). Toto přívlastko je ale sporné. Mnoho zahraničních investic proudí cíleně do jiných afrických států jako je např. Nigérie bez asistence RSA. Ani potenciálně se RSA nestane rychle rostoucí ekonomikou, to by vyžadovalo rozsáhlou restrukturalizaci ekonomiky. Hospodářskému růstu brání rostoucí náklady na pracovní sílu a vysoká míra nezaměstnanosti (South Africa's position in BRICS, 2013).

4.3 Hospodářství jednotlivých států BRICS: perspektivy v souvislostech

4.3.1 Brazílie

Brazílie je největší jihoamerickou ekonomikou s velmi dobře rozvinutým zemědělským sektorem, těžebním a zpracovatelským průmyslem a také sektorem služeb. V roce 2008 byla považována za nejatraktivnější burzovní místo v Latinské Americe (podle průzkumu investiční banky Meril Lynch, která se dotazovala klíčových manažerů podílových fondů). Brazílská ekonomika začala nicméně zpomalovat: v roce 2010 rostl HDP o 7,5%, v dalších letech pak 2,7% (2011) a 0,9% (2012). V dalším období se nicméně očekává postupný ekonomický růst.

Brazílské bohatství je nicméně distribuováno velice nerovnoměrně a s tím pak souvisí rozevírání sociálních nůžek a prohlubování sociálních rozdílů. Podle některých statistik je 80% brazílského bohatství v rukou 20% nejbohatších obyvatel Brazílie. Giniho index (stupeň nerovnoměrnosti distribuce bohatství v zemi) byl 51,9 (rok 2012). Brazílie se tak umístila na sedmáctém místě na světě (CIA, 2014). Pod hranicí chudoby je více než 21% populace, což je zhruba stejně, jako měla v roce 2012 Indie. Klíčové reformy v současné době se týkají především sociální oblasti ve snaze snížit počet lidí žijící pod hranicí chudoby.

Brazílie je nicméně nadále považována za zemi s velmi slibnou budoucností, a to především díky obrovskému trhu a významným a stále nově objevovaným ložiskům nerostných surovin (především ropy a zemního plynu). Navíc Brazílie za poslední dvě dekády byla úspěšná díky ekonomickým reformám: dokázala udržet inflaci na nízké úrovni (v roce 2012 okolo 5%), stabilizovala cenovou hladinu, zvýšila kupní sílu svého obyvatelstva a přilákala zahraniční investory.

V současné době tvoří rozhodující složku národního hospodářství služby (68%), průmysl okolo 26% a téměř 6% zemědělství. Sektor služeb zaměstnává 71% ekonomicky aktivního obyvatelstva, zemědělství a průmysl pak podobně okolo 15%. Nezaměstnanost se drží oficiálně pod šesti procenty. Brazílie hospodaří s plusovým rozpočtem ve výši kolem 1,2% ročního HDP.

Brazílský trh procházel v poslední době navzdory relativně pozitivním makroekonomickým datům výkyvy a popisuje se jako „volatilní trh“. To ovlivnilo a stále ovlivňuje především segment průmyslu, a to kvůli kurzovním výkyvům domácí měny,

INVESTICE DO ROZVOJE VZDĚLÁVÁNÍ

poškozující domácí exportéry, nejistým výhledům globální ekonomiky, vyšším úrokovým sazbám, inflaci a rostoucímu konkurenceschopnému dovozu (Filippa, 2011). Vysoké úrokové sazby jsou ve srovnání s jinými „rozvíjejícími se ekonomikami“ dosti výjimečné. Podle expertů však mají svůj důvody, které jsou zároveň klíčovými výzvami pro další reformy. Jsou to především tyto faktory: nedostatek infrastruktury, nízká úroveň domácích investic, nekonkurenceschopnost některých průmyslových oborů, nízká produktivita práce a nedostatečné investice do vzdělávání a moderních technologií. Tyto faktory jsou považovány za klíčové pro další rozvoj, aby se Brazílie proměnila z „rozvíjející se ekonomiky“ na rozvinutou. Podle expertů Brazílie již velkou část této transformační cesty úspěšně urazila.

Brazílie tak chce i nadále posilovat pozici lídra, a to ne jen v regionu Jižní Ameriky. Zahraniční ekonomický význam země má být nyní posílen především díky novým objevům ropných nalezišť, které prudce navýší odhadované konvenční zásoby. Brazílské ropné rezervy jsou dnes odhadovány asi na 30 miliard barelů (zatímco pro srovnání ropné rezervy USA jsou asi 20 miliard barelů). Především díky novým ropným polím v pánvi Santos v mořském šelfu nedaleko Rio de Janeiro se dokonce hovořilo o možnosti vstupu Brazílie do uskupení OPEC, což by ještě více posílilo globální geopolitickou pozici Brazílie. (Mostýn, 2008). Velice důležitým úkolem pro Brazílii je z hlediska vnitřního trhu urovnání teritoriálních rozporů mezi bohatými vyspělými státy v makroregionu Jih a Jihovýchod s relativně chudšími a méně rozvinutými státy makroregionu Sever a Severovýchod. Jde především o podporu pracovních příležitostí a budování infrastruktury.

Z hlediska mezinárodního se jedná nejen pokračování latinskoamerické integrace a prohloubení vztahů s EU (jde především o snahu dojednat asociační dohodu mezi EU a MERCOSUREm), ale také budování koalice jih-jih (především s Indií a RSA). Významným projektem, který nastartovala administrativy bývalého prezidenta Luly, je vytvoření jihoamerického bezpečnostního sdružení, a také rozvoj obchodních vztahů s asijskými partnery. Očekává se nejen prohloubení vztahů s tradičními partnery jako Indie, Japonsko nebo Čína, ale také ekonomické angažmá Brazílie v arabském světě. Brazílský trh má pak dále akcelarovat velké investice čínských firem na brazilském území a také kapitálový vstup čínských subjektů do brazilských firem. Brazílie rovněž usiluje o proniknutí na africký trh a nalezení vhodných obchodních partnerů z řady především méně rozvinutých subsaharských zemí.

4.3.2 Rusko

Rusko prodělalo za posledních 20 let obrovskou proměnu od rozpadu někdejšího Sovětského Svazu a změnila se z globálně izolované a centrálně plánované ekonomiky na ekonomiku s tržními prvky a globální orientací. Jedná se z hlediska rozlohy o největší stát světa (více než 17 miliónů km²), přičemž větší část této země leží na asijském kontinentu.

Ruský hrubý domácí produkt rostl v letech 1998 až do roku 2008 velice rychlým tempem okolo sedmi procent, především díky rostoucím cenám ropy a zemního plynu. V té době posiloval rating Ruska na mezinárodních trzích. Ty však během hospodářské krize prudce cenově propadly a to velice silně dolehlo na ruskou ekonomiku, protože po dlouhou dobu byly obě komodity jediným opravdu konkurenceschopným exportním ruským artiklem. V dalších letech byl růst ruského HDP poloviční (kolem 3%), rok 2013 byl již pouze 1,3%. Scénáře nabízejí nejnovější makroekonomické predikce pro příští roky, kdy by se růst měl pohybovat okolo dvou až dvou a půl procenta.

INVESTICE DO ROZVOJE VZDĚLÁVÁNÍ

Průmysl a palivo-energetický komplex představuje i nadále klíčový obor ruského hospodářství, podílí se na něm téměř 38%. Služby pak tvoří 58%, méně než 5% zemědělství. Je však potřeba zásadních strukturálních změn, spočívající především v modernizaci průmyslové základny a rozvoj infrastruktury. Tento fakt je zároveň příležitostí pro zahraniční firmy se na tomto procesu podílet, a to v současné době platí i pro Českou republiku. Vzájemně provázané obchodní vazby mezi EU a Ruskem se projevily například i postojem Německa, které navzdory ukrajinské krizi a přítomnosti ruských vojsk na Krymu nesouhlasí s ekonomickými sankcemi, které by měly negativní vliv i na evropské země. Rusko je totiž pro EU strategický exportní region, kam vyváží nadpoloviční objem veškerého zboží (v roce 2012 směřovalo 24% ruského vývozu do třech evropských zemí – Nizozemska, Itálie a Německa). EU je pro Rusko obchodní partner číslo jedna a Rusko je pro EU třetím nejvýznamnějším obchodním partnerem (Nymburský, 2010). Hovoří se nicméně o tom, že kvůli kontroverzní přítomnosti ruských vojsk na ukrajinském území bude Rusku jakožto členovi skupiny G8 členství minimálně pozastaveno.

Rusko disponuje obrovským nerostným bohatstvím: kromě ropy a plynu jsou významné také barevné kovy, železná ruda a dřevo. Jedná se o dynamický, neustále se rozvíjející a zatím nenasyčený trh, který disponuje relativně kvalifikovanou a zatím pořád ještě levnou pracovní silou. Je však potřeba důkladných strukturálních změn, aby se prostředí stalo pro obchodní partnery transparentnější. Na druhou stranu je regulace cen energií určitým důvodem pro nekonkurenceschopnost ruských výrobků na světových trzích. Velkým problémem je obrovská disproporce mezi metropolitními regiony, které vykazují vysokou hustotu obyvatel, koncentraci služeb a vysokou kupní sílu obyvatel, a málo rozvinutými sibiřskými nebo kavkazskými regiony.

Jeden z hlavních kladných rysů je růst reálných příjmů. V Rusku roste co do počtu i koupěschopnosti střední třída, s čímž roste ruku v ruce poptávka po dováženém zboží. V srpnu 2012 Rusko po téměř dvou dekadách vyjednávání vstoupilo do Světové obchodní organizace (WTO), což by výhledově mělo zlevnit dovozní cla a zlevnění exportu. EU se k této události vyjádřila v tom smyslu, že jde o další významný krok Ruska při začleňování do světového hospodářství, který usnadní rozvoj obchodních vztahů, urychlí modernizaci mnohdy rigidního ruského prostředí a otevře nové obchodní příležitosti a možnosti k investicím (Evropská komise, 2012). Právě investice ze zahraničí v posledních dvou třech letech stagnovaly a prezidentské volební sliby na budování a modernizaci infrastruktury tak nemohly být realizovány z běžného rozpočtu. Využit byl rezervní fond, kam Rusko dlouhodobě ukládá zisky z prodeje strategických surovin. Mezinárodní měnový fond (MMF) proto Rusku doporučil zlepšit prostředí pro investice a také stabilizovat státní rozpočet.

Vzhledem k tomu, že Rusko má nadále velice zranitelnou ekonomiku příliš vázanou na cenu surovin, je ze střednědobého hlediska klíčové, aby se zde budovala klíčová infrastruktura, modernizoval se bankovní systém a investovalo se do progresivních oborů. Důležitou výzvou je postupně vyrovnávat rozdílné úrovně regionů. Významným mezinárodním úspěchem, který může napomoci k rozvoji regionů stejně jako k upevnění prestiže, je pořádání globálních sportovních událostí: zimní olympijské hry v Soči v roce 2014 (ty byly hodnoceny jako velice úspěšné) a mistrovství světa v kopané v roce 2018.

Rusko zatím ne zcela dodržuje některé se závazků vyplývající z členství ve WTO. EU jakožto hlavní obchodní partner se zavázala použít veškeré prostředky (bilaterální i

INVESTICE DO ROZVOJE VZDĚLÁVÁNÍ

multilaterální) k tomu, aby byla pravidla WTO ruskou stranou dodržována. To může vést k prohloubení vzájemných obchodních vztahů a také k novým rozsáhlým investicím.

4.3.3 Indie

Indie se řadí mezi země s největším ekonomickým potenciálem na světě. V roce 2011 i 2012 byla ve srovnávací analýze světových ekonomik na základě údaje o kupní síle obyvatel (PPP; Purchase Power Parity) vždy na čtvrtém místě. Na světovém HDP se indická ekonomika podílela více než 5% a ještě v roce 2010, tedy dva roky po vypuknutí globální ekonomické krize, dosahoval meziroční růst jejího HDP v prvním kvartále téměř 10% (MZV, 2014). Hospodářský růst však postupně zpomaluje, a meziroční srovnání klesají: ve druhém čtvrtletí 2013 to bylo pouze 4,4% a podle odhadů renomovaných investičních bankovních domů (např. Morgan Stanley) může v dalších letech klesnout i pod čtyři procenta (Indie. Ekonomická charakteristika země, 2014).

Rostoucí ekonomika Indie napomohla k růstu životní úrovně jejích obyvatel a v poslední době výrazný pokrok ve snižování počtu lidí žijící pod hranicí chudoby (přičemž oficiálně Indie uvádí hranici chudoby 1000 indických rupií na měsíc na obyvatele). Zatímco v roce 1994, v době, kdy se začaly postupně realizovat reformní kroky na liberalizaci ekonomiky pod vedením tehdejšího ministra financí M. Singha, žilo pod hranicí chudoby 45% obyvatel, v roce 2012 to bylo 22% (Gupta, 2014).

Jednou z příčin tohoto stavu je fakt, že dochází především vlivem rostoucího dovozu ropy k prohlubování deficitu zahraničního obchodu, zdražování produktů běžné spotřeby a rovněž zvyšující se inflace. V posledních několika letech rovněž poklesl objem přímých zahraničních investic. Indie se snaží zlepšovat podmínky pro jejich další příliv, ale investice zahraničních firem často narážejí na byrokratické problémy na úrovni národní, státní, municipální, a to vše proces schválení projektu zdržuje. Navíc je takový systém mnohem zranitelnější ke korupci.

Klíčovým odvětvím domácí ekonomiky je stále ještě zemědělství, které zaměstnává asi 58% domácího obyvatelstva. Jedná se však o velice zranitelný sektor – protože je velice závislé na pravidelnosti chodu letního monzunu. Jeho opoždění či nadměrné sucho způsobilo i v novém tisíciletí výpadky zemědělské produkce až v řádech jednotek procent, v roce 2009 to byl propad o téměř 11% (Indie: ekonomická charakteristika země, 2013). Indie se potýká s nízkými hektarovými výnosy, a přestože je druhým největším producentem obilovin na světě, musí část spotřeby krýt z dovozu, především z jihoamerických zemí.

Z průmyslových odvětví hrají klíčovou roli automobilový průmysl a ocelářství. Indie se proslavila především výrobou nejlevnějších automobilů od firmy Tata Motors (značka Nano), který je součástí tzv. „indovace“, neboli inovované výroby produktů, které jsou užité a vhodné pro specifický domácí indický trh a jeho rostoucí spotřebu, který sice co do počtu spotřebitelů obrovský, ale velice specifický i díky sociální struktuře, náboženskému vyznání, slabé infrastruktuře, nedostatečným dodávkám energie a také zdravotním rizikům (Lamont, 2010). V případě Nano Tata se jedná o automobil, který je dostupný širším vrstvám bohatnoucí indické střední třídy, který je zároveň dostatečně výkonný, ale nezabere v přelidněných městech příliš místa, a je cenově dostupný. Na podobném principu se začaly vyrábět další prostředky hromadné i individuální dopravy, ale také mobilní telefony, lékařské vybavení a rovněž fotovoltaické produkty. Tímto se uskutečňuje reformní snaha ministerského předsedy Manmóhana Singha, aby to byly moderní technologie, co zlepší životní podmínky chudých lidí.

INVESTICE DO ROZVOJE VZDĚLÁVÁNÍ

Indie si uvědomuje klíčovou úlohu funkční infrastruktury, a proto se realizuje tzv. Národní projekt rozvoje dálnic (NHPD). Jde o vybudování nových dálničních spojení, rozšíření těch stávajících a renovace nevyhovujících dopravních komunikací. Klíčovou prioritou je tzv. Zlatý čtyřúhelník, který propojí největší indická města (Bombaj, Dillí, Kalkatu a Čennai), spolu se západovýchodní a severojižní větví. Tímto by se měla propojit nejdůležitější obchodní a politická centra a umožnit tak snazšímu toku zboží, služeb a především lidského kapitálu.

Dalším odvětvím, který pomáhá rozvoji Indie a láká i zahraniční investice, je segment telekomunikací. Tři ze čtyř Indů využívají telekomunikační služby. V letech 2010-11 dosáhla výše zahraničních investic takřka 2 miliard USD. Zlepšují se tím podmínky nejen pro zákazníky, ale tato expanze přináší také nová pracovní místa a zavádění moderních technologií do odlehlejších částí umožňuje zlepšování životních podmínek především chudšímu venkovskému obyvatelstvu.

Neustále zkvalitňované telekomunikační služby a jejich dostupnost v Indii jen umocňují vhodné míst pro „outsourcing“ služeb. V segmentu národního hospodářství právě služby neustále posilují, v roce 2011 již tvořily přes 55% domácího ekonomického výkonu, a v roce 2012 se Indie posunula z 11. na 7. místo světového žebříčku exportu služeb.

V následující dekádě se má podíl na světovém HDP u šesti největších ekonomik světa zvyšovat pouze u Číny a Indie. Globální vliv Indie tak bude i nadále růst, ale ruku v ruce s tím jde řešení řady domácích výzev: za nejnaléhavější výzvu je pak považováno vytváření nových pracovních míst (např. v příštích 10 letech bude třeba více než 100 miliónů nových pracovních míst) a zvýšení produktivity zemědělských farem (především investice do zemědělské infrastruktury, zlepšení přístupu zemědělských produktů na trh a implementace nových technologií). Dalšími důležitými prioritami je podpořit populaci ke zvýšenému nakupování základních služeb a tyto služby udělat dostupnější a efektivnější. Pokud tyto transformační kroky úspěšně zvládne, bude její globální role v příštích desetiletích nejen utvrzena, ale také posílena.

4.3.4 Čína

Čínská ekonomika byla transformována za posledních 30 roků z centrálně plánované ekonomiky na hospodářství stojící na tržních principech. Demografickými restrikcemi a stabilním růstem hrubého domácího produktu okolo 10% (který „zbrzdil“ na zhruba 7,5% v roce 2012 jakožto důsledek končící světové hospodářské recese) se podařilo zastavit populační boom a nastartovat dravý ekonomický rozvoj. Díky dlouhodobě generovanému národnímu bohatství se podařilo během jedné generace vymanit z chudoby zhruba půl miliardy lidí (MZV: ekonomická charakteristika země), nicméně Čína je po Indii stále druhá země na světě s nejvyšším počtem lidí žijící pod hranici chudoby (pro Čínu se jedná o cca 1,8 USD, v přepočtu asi 6 jüanů na osobu a den). Čína se v roce 2010 stala světovým exportérem číslo jedna (Čína. Ekonomická charakteristika země, 2014).

Reformy, jak je v době po Mao Ce Tungovi jeho následovník Teng Xiao Pching naplánoval, přinesly ty výsledky, jak se očekávalo: počet obyvatel se snižoval, a to, že ekonomika naopak rostla, mělo za následek, že společnost bohatla: zatímco v prvním roce zahájení reformy (1978) činil HDP na hlavu 381 jüanů na hlavu, v roce 2008 to bylo 22 698 jüanů na hlavu. Podíl lidí zaměstnaných v zemědělství klesl z více než 70% na necelých 40 % a za tu dobu se téměř zdvojnásobil podíl služeb na celkovém výkonu ekonomiky.

INVESTICE DO ROZVOJE VZDĚLÁVÁNÍ

Čína se potýká s obrovskými přebytky státních finančních rezerv (v roce 2012 měla Čína více než 50 % HDP v národních úsporách, které tvoří úspory domácností, firem i vlády). Tento fakt pociťují především Spojené státy Americké, jejichž je Čína největším věřitelem. USA dlouhodobě tlačily na Čínu, aby nadhodnotila svoji měnu jüan, který je navázán právě na americký dolar. Americká ekonomika po celosvětové ekonomické depresi zápasí s velikou nezaměstnaností. Jednou z cest, jak situaci napravit, by bylo „napřímení“ směnného kurzu čínské a americké měny. Tímto krokem by ovšem Čína ztratila konkurenceschopnost svých výrobků, protože by vyvážela moc draze (Fan Gang, 2010). Čínské vládě je však zcela jasné, že ekonomiku nemůže donekonečna pohánět výroba a levná pracovní síla. Dalšími kroky jsou jednak investiční pobídky do infrastruktury a také nastartování domácí spotřeby.

Zatímco výrobu už Čína přesouvá do levnějších zemí, domácí poptávka a investice do infrastruktury, vědy a výzkumu má přinést další ekonomický růst čínského hospodářství.

Rozsáhlá demografická omezení a ekonomické reformy však s sebou rovněž přinesly výzvy a problémy: tím, že se snižuje počet obyvatel, klesá zároveň počet pracujících. Jedináci, kteří se rodili v době striktního omezení porodnosti, jsou vzdělanější a rostou počet vysokoškolsky vzdělané populace. Tím klesá počet dělníků a lidí ochotných pracovat ve výrobní sféře. I to je důvod, proč se Čína snaží změnit z exportně orientované ekonomiky na spotřebitelsky orientovanou.

V současné době si stále rozhodující podíl na HDP drží průmysl – v roce 2008 to bylo 48%. V roce 2013 již podíl průmyslu je 45%. Průmyslová výroba si standardně drží tento podíl již od začátku 80. let minulého století. Klesá podíl zemědělství (z 28% v roce 1985 na 9,7% v roce 2013) ve prospěch růstu služeb (z 29% v roce 1985 na 45% v roce 2013). (CIA World Factbook, 2014; Veeck, Pannel, Smith, Huan, 2011).

Čínský vývoz tvoří především elektrická a elektronická zařízení, textil, mobilní telefony a integrované obvody do elektronických přístrojů. Nejvíce vyváží do USA, Hongkongu, Japonska a Jižní Koreje. Hlavní složkou dovozu jsou naopak klíčové strategické suroviny, především ropa, železná ruda i rudy barevných kovů, ale také motory a motorová vozidla, lékařské vybavení a další přístroje. Země nejvíce dováží z Japonska, USA, Jižní Koreje, Austrálie a Německa. Tyto země rovněž patří k významným investorům: vzhledem k negativním zkušenostem z doby opiových válek a nankingské dohody nejsou příliš vřelé obchodní vztahy s Velkou Británií či Francií.

Tradičně nejrychleji ekonomicky rostoucím územím Číny je pobřeží Jihočínského, Východočínského a Žlutého moře. Zde jsou jádra tzv. „speciálních ekonomických zón“ (SEZ), které byly tvořeny od počátku 80. let minulého století, aby došlo pomocí investic, pobídek a úlev k nastartování ekonomického růstu. První SEZ byly zřízeny již v roce 1980, o šest let později bylo pro zahraniční investice otevřeno 14 pobřežních měst, v roce 1988 pak začínají vznikat především v ústí velkých řek *clustery* a dochází k propojování s již rozvíjejícími se pobřežními městy. Dalším postupným krokem bylo zřízení SEZ ve všech hlavních městech provincií i autonomní oblastí (AO). Jako poslední SEZ bylo vyhlášeno město Kašgar v autonomní oblasti Sin-tiang (Xinjiang). Vzhledem k tomu, že se začaly rozvířet nůžky mezi rychle bohatnoucím pobřežím a vnitrozemím (a také mezi bohatými byznys centry velkých měst a jejich okrajovými obytnými částmi), čínská administrativa se začala obávat sociálních nepokojů, a tudíž se obrátila i k revitalizaci zaostalých, environmentálně postižených a chudých vnitrozemských oblastí. V současné době narůstá

INVESTICE DO ROZVOJE VZDĚLÁVÁNÍ

význam vnitrozemských velkých měst, která mají především dopravní a logistický význam. Typickým příkladem je třeba Wu-chan (Wuhan), kterému se začalo přezdívat čínské Chicago.

Rovněž se upustilo od striktní politiky jednoho dítěte: v současné době je možné pořídit si čtyřčlennou rodinu, a to u rodičů, z nichž alespoň jeden je jedináček (Kaiman, 2014). To má do budoucna zaručit srovnání demografické nerovnováhy a také nárůst pracovních sil a spotřebitelů čínského zboží. Čína má rovněž v plánu zvýšit urbanizaci: do roku 2020 chce přestěhovat do čínských měst 100 miliónů lidí a zvýšit urbanizace na 60 %. Jde o snahu postavit budoucí ekonomický vývoj na domácí spotřebě, a ne na exportu a investicích, jak je tomu doposud. Tento plán vychází z předpokladu, že obyvatelé měst mají větší příjmy a také více utrácí. Tento ambiciózní plán s sebou nese šířeji pojaté kroky podpory sociálního systému, ochrany životního prostředí a budování infrastruktury (Nová, 2014).

Čína buduje hospodářské vazby se středoasijskými republikami a nově též s Afrikou. Je to pro ni šance získat přístup ke strategickým surovinám, na něž vzhledem ke svým finančním rezervám může okamžitě nakupovat koncese. Jako protislužbu za to, že se mnohé africké zdroje dostávají čistě do čínských rukou je budování infrastruktury v afrických zemích jako je Demokratická republika Kongo, Jižní Súdán nebo Čad.

Na základě závěrů sjezdu vládnoucí komunistické strany z listopadu 2013 je zřejmé, že bude dále liberalizovat svoji ekonomiku. Země se dál otevře zahraniční konkurenci, umožní vstup do dosud státem vlastněného průmyslu. Rovněž se očekává zmírnění restrikcí vůči zahraničním investicím a zvýšení role volného trhu při tvorbě cen a úrokových sazeb. To dává příležitost mnoha firmám i z České republiky získat podíl na tamním dynamicky rostoucím trhu. Příkladem většího úspěchu české firmy je pravděpodobné umožnění rozjet byznys splátkového prodeje Home Credit od skupiny PPF. Významné možnosti se rýsují ve vnitrozemí (budování a restrukturalizace průmyslu a rozvoje dopravní infrastruktury), stejně jako na tvrdě konkurenčním pobřeží, a to především v oborech moderních technologií a luxusního spotřebního zboží pro bohatnoucí klientelu a prudce narůstající střední třídu.

4.3.5 Republika Jižní Afrika

Republika Jižní Afrika se svým ekonomickým potenciálem vyjímá mezi ostatními státy světadílu. Její ekonomika je založena na jedinečných surovinových zdrojích, rozvíjejícím se průmyslu, dosud levné pracovní síle, výhodných podmínkách pro zemědělství a dobrém odbytu standardního jihoafrického zboží v okolních zemích (Jihoafrická republika. Ekonomická charakteristika země).

Na primární zdroje navazuje moderní průmysl a vyspělá infrastruktura, avšak s nestejnou hustotou a úrovní v jednotlivých částech země. Jedním z hlavních prvků ekonomiky RSA i celého regionu zůstává těžební průmysl, i když od poloviny osmdesátých let poklesl jeho podíl na tvorbě HDP z 15 % zhruba na polovinu. V zásobách některých nerostných surovin má RSA ve světě výjimečné postavení (platina, zlato a chrom – světové prvenství, dále mangan, vanad a drahokamy). Ve finančním vyjádření dominuje těžba zlata, představující téměř polovinu hodnoty celkové těžby nerostných surovin. Těžební průmysl RSA je moderní a mezinárodně finančně propojený s velkými investory a odběrateli. Z nerostných surovin RSA postrádá významnější vlastní zdroje ropy a zemního plynu (cca 30% spotřebovávaného benzínu je vyráběno z uhlí). Uhlí je základním zdrojem energie, kryje cca 80% primární spotřeby energie.

INVESTICE DO ROZVOJE VZDĚLÁVÁNÍ

Hlavními průmyslovými odvětvími RSA je průmysl hutnický, zaměřený na ocel a zpracování kovů (ArcelorMittal SA), dále strojírenství, zbrojní průmysl, automobilový průmysl, dále průmysl chemický a petrochemický. V poslední době roste význam informačních a telekomunikačních technologií (ICT), farmaceutického, dřevozpracujícího a papírenského průmyslu. Naopak stagnuje či se propadá textilní, oděvní, kožedělný a obuvnický průmysl v konkurenci levného zboží dováženého z Číny a dalších asijských zemí. Většina výroby je soustředěna ve 4 oblastech – Gauteng (Johannesburg, Pretoria, Witwatersrand, Vaal), Kapské Město a okolí, Durban a okolí a Port Elizabeth.

Automobilový průmysl vyrábí nejen pro místní trh, ale především na vývoz. K rozvoji automobilového průmyslu do značné míry přispěl proexportní program z roku 1995. Možnost bezcelního dovozu automobilových součástek a komponentů v hodnotě odpovídající objemu vývozu montovaných automobilů nebo náhradních dílů stimulovala příliv zahraničních investic do země a přilákala do RSA řadu renomovaných světových výrobců automobilů (DaimlerChrysler, BMW, Fiat, VW, Toyota, Nissan, Iveco). Ti ze svých jihoafrických závodů vyvážejí do afrických zemí a do ostatních zemí s pravostranným řízením (jihovýchodní Asie, Austrálie).

Klesající, nicméně stále značný podíl na tvorbě HDP si udržuje zemědělství, a to i přes škody, které mu způsobují výkyvy klimatických podmínek. Jihoafrické zemědělství má dva dílčí sektory: vyspělé farmářství orientované na tržní produkci a samozásobitelská rodinná hospodářství venkovských obyvatel.

Jedním z problémů současné RSA je pozemková reforma z roku 1994, která není dosud vyřešena a v současnosti probíhá formou výkupu půdy. Původní předpoklad byl, že do roku 2014 mělo být převedeno 30% půdy do rukou farmářů z řad původního obyvatelstva, a to na základě principu dobrovolnosti. Ke konci roku 2009 bylo takto převedeno jen 6% půdy, většina z toho však nebyla obdělávána. Pozemková reforma zatím nepostupuje podle plánu a existují politické tlaky nasměrované k urychlení reformy. Extrémisté požadují řešení pozemkové reformy násilným způsobem, jak tomu bylo v Zimbabwe.

RSA je významným exportérem řady zemědělských produktů (ovoce, zelenina, maso, kukuřice). Pro zemědělské účely se využívá 80 % půdního fondu, z čehož je 15 % orná půda a zbytek pastviny. Vzhledem k rozloze pokrývající několik klimatických pásem se v RSA pěstují jak plodiny tropického, tak subtropického i mírného pásma. Významné plodiny jsou obilniny (zvláště kukuřice), slunečnice, vinná réva, ovoce, zelenina, cukrová třtina, citrusové plody, banány, ananas atd. Z živočišné výroby především drůbež, vejce, hovězí, vepřové a skopové maso a také pštosí maso (80 % světové produkce) a další produkty ze pštrosů (kůže, peří a vejce) a v neposlední řadě vlna. RSA patří k významným producentům geneticky modifikované bavlny (92%), sóji (75%) a žluté kukuřice (50%).

V posledních 10 letech je jednou ze základních tezí vládní ekonomické strategie politika tzv. „*Black Economic Empowerment*“ (BEE), která má za cíl zvýšení ekonomického vlivu „historicky znevýhodněného původního (černošského) obyvatelstva“ v hospodářském systému RSA. Nově zakládané firmy, pro které však často pracují i bělošští obyvatelé, mají značné výhody ze strany vládních orgánů v podobě snížení daní, zajištění financování, výhod při zadávání státních zakázek apod. (Jihoafrická republika. Ekonomická charakteristika země, 2014).

INVESTICE DO ROZVOJE VZDĚLÁVÁNÍ

Významným odvětvím s vysokým potenciálem růstu je cestovní ruch, pro který je hlavním předpokladem stabilní vnitropolitická situace. Vysokou kriminalitou se zabývají jak vládní instituce, tak i soukromé podnikatelské organizace a snaží se zatraktivnit RSA pro příliv zahraničních turistů. Image RSA jako turistické destinace podpořila i úspěšná organizace mistrovství světa ve fotbale v roce 2010.

Dopravní infrastruktura a telekomunikace RSA jsou nejmodernější a nejrozsáhlejší v celé Africe. Přepravení odvětví však do značné míry trpí koncentrovaností, která udržuje náklady relativně vysoko. Převážná většina nákladů je přepravována po silnicích, a v rostoucí míře také po železnicích.

Zahraniční obchod RSA byl vždy výrazně orientován na vyspělé země, přičemž po ukončení režimu apartheidu a s ním související izolace země se počet partnerských zemí rozšířil, zejména směrem k asijské oblasti. Hlavními dovozními položkami jsou stroje, ropa, dopravní technika, elektrotechnika, chemikálie; vyváží se jak tradiční položky (zlato, uhlí, diamanty), tak nově i automobily a jejich součástky, stroje a zařízení. Nejvýznamnějšími exportními partnery jsou Čína, USA, Japonsko, Německo, Velká Británie a Švýcarsko, v importu Čína, Německo, USA, Saúdská Arábie, Japonsko a Írán.

RSA je největším obchodním partnerem České republiky v subsaharské Africe. Český export do RSA byl loni 463 miliónů USD. Následován byl až Nigérií se 71 milióny USD a Mali s 53 milióny USD. Za posledních 10 let vzrostl český export do RSA desetkrát, navíc s aktivní bilancí nepřetržitě od roku 2005 (Vývozní možnosti českých firem do JAR, 2010).

5. Kontrolní otázky

- Srovnajte základní makroekonomické ukazatele dvou nejlidnatějších zemí skupiny BRICS – Indie a Číny.
- Vysvětlete důvody a okolnosti vzniku skupiny BRICS.
- Charakterizujte, v čem spočívá významné postavení skupiny jako celku v současném globálním světě. Specifikujte kroky, které skupina BRICS společně podniká, aby posílila své geopolitické a socioekonomické postavení.
- Zhodnoťte, jaké jsou základní odlišnosti skupiny BRICS ve srovnání s ekonomickými integracemi jako je např. EU, ASEAN nebo MERCOSUR?
- Jmenujte specifické společenské a ekonomické problémy současné Brazílie.
- Vysvětlete, v čem spočívaly reformní kroky čínské vlády, která nastoupila po smrti Mao Ce Tung na konci 70. let minulého století. Jaké mají tyto reformy dopad v dnešní době?
- Zhodnoťte dopad kastovnictví na současnou indickou společnost.
- Ruská ekonomika považována za zranitelnou. Specifikujte kroky, které samotné Rusko dělá, aby tuto zranitelnost postupně eliminovalo?
- Vysvětlete, proč má brazilský trh v porovnání s ostatními zeměmi BRICS výraznou „volatilitu“.
- Shrňte, jak se změnila struktura čínského národního hospodářství za posledních 20 až třicet let?
- Formulujte specifika tzv. „indovace“.

INVESTICE DO ROZVOJE VZDĚLÁVÁNÍ

- Vysvětlete, k jakým rizikům může dojít, pokud by došlo ze strany EU k ekonomickým sankcím vůči Rusku?
- Navrhněte další způsoby, jak znalosti o zemích skupiny BRICS využít v praxi.
- Zdůvodněte výjimečné postavení republiky Jižní Afriky v rámci světadílu.
- Rekapitulujte hlavní historické a události a politické směry, které formovaly současnou Republiku Jižní Afriku.
- Zhodnoťte, jaké dopady mělo uvalení embarga na Republiku Jižní Afriku v 70. letech 20. století.
- Vysvětlete, jak se změnila situace obyvatelstva po roce 1994? Proč se hovoří o tzv. pozitivní diskriminaci?
- Objasněte, jaké důsledky má rozvoj nemoci HIV/AIDS v Jižní Africe?
- Jmenujte zemědělské produkty a průmyslové výrobky, které jsou konkurenceschopné v mezinárodním obchodu států BRICS.
- Zjistěte, kdy byla Republika Jižní Afriky začleněna do skupiny BRICS. Rozeberte hlavní důvody pro toto začlenění a uveďte reakce odpůrců.
- Srovnajte státy BRICS podle vybraných geografických a ekonomických ukazatelů.
- Zjistěte, proč je míra nezaměstnanosti v RSA tak vysoká ve srovnání s dalšími státy BRICS. Jak stát na tuto situaci reaguje?

6. Základní literatura

- DOKOUPIL, J. ed. a kol. *Rozvojový potenciál Plzeňského kraje*. Plzeň: Západočeská univerzita, 2005. 198 s. ISBN 80-7043-429-5.
- FÜRST, R. a kol. *Vzestup Indie a Číny: Přichází asijské století?* Praha: Ústav mezinárodních vztahů, 2011. 225 s. ISBN: 978-80-86506-84-5.
- HULEC, O. *Dějiny jižní Afriky*. Dějiny států. 2., rozš. vyd. Praha: Nakladatelství Lidové noviny, 2010. 413 s. ISBN 978-80-7422-039-5.
- CHATTERJEE, R. *Geography of India*. New Delhi: Global Vision Publishing House, 2010. viii, 572 s. ISBN 978-81-8220-327-3.
- IVANIČKA, K. *Základy teórie a metodológie socioeconomickej geografie*. 1. vyd. Bratislava: Slovenské pedagogické nakladateľstvo, 1983. 448 s., 8 s. obr. příl.
- KLÍMA, J. *Dějiny Brazílie*. Dějiny států. Praha: Nakladatelství Lidové noviny, 2011. 506 s. ISBN 978-80-7422-107-1.
- ŠVANKMAJER, M. a kol. *Dějiny Ruska*. Praha: Nakladatelství Lidové noviny, 2012. 601 s. ISBN: 978-80-7422-026-5.
- VEECK, G., PANNELL, C. W., SMITH CH. J., HUANG Y. *China's Geography*; Rowman and Littlefield Publishers. Plymouth: UK, 2011. 380 s. ISBN: 978-0-7425-6782-5.
- WEIGHTMAN, B. A. *Dragons and tigers: a geography of South, East and Southeast Asia*. 3rd ed. Hoboken: John Wiley & Sons, 2011. 523 s. ISBN 978-0-470-87628-2.

7. Další zdroje dat

- ADOMANIS, M. *Russia's Demographics Are Still Slowly Improving*. Forbes, 2013. [online] Dostupný z WWW: <http://www.forbes.com/sites/markadomanis/2013/08/28/through-the-first-seven-months-of-2013-russias-demographics-are-still-slowly-improving/> [cit. 2014-01-15]
- *Analýza AMO*. [online] Dostupný z WWW: http://www.amo.cz/editor/image/produkty1_soubory/wwwamocz_agenda-proceskou-zahranicni-politiku-2013.pdf [cit. 2014-01-15]
- BERANOVÁ, L. 2014. Nová mezinárodní banka má vyvážit vliv Západu. *Hospodářské noviny*, 15.7.2014. s.14
- *Brazílie*. Interaktivní exportní profil prioritních zemí. BusinessInfo.cz. [online] Dostupný z WWW: <http://www.businessinfo.cz/cs/clanky/interaktivni-exportni-profil-prioritnich-zemi-brazilie-23822.html#!&chapter=1> [cit. 2014-01-15]
- *Čínská lidová republika*. Interaktivní exportní profil prioritních zemí. BusinessInfo.cz. [online] Dostupný z WWW: <http://www.businessinfo.cz/cs/clanky/interaktivni-exportni-profil-prioritnich-zemi-cinska-lidova-republika-21410.html#!&chapter=1> [cit. 2014-01-15]
- *Čína. Ekonomická charakteristika země*. Ekonomická diplomacie. Ministerstvo zahraničních věcí ČR, 2014. [online] Dostupný z WWW: http://www.mzv.cz/ekonomika/cz/servis_exporterum/teritorialni_informace/-mzv-publish-cz-encyklopedie_statu-asie-cina-ekonomika-ekonomicka_charakteristika_zeme.html [cit. 2014-01-15]
- *EU vítá přistoupení Ruska k WTO po 18 letech jednání*. Evropská komise. 2012. [online] Dostupný z WWW: http://ec.europa.eu/ceskarepublika/press/press_releases/12_906_cs.htm [cit. 2014-01-15]
- FAN GANG. *Žen-min-pi a realita*. Project Syndicate, 2010. [online] Dostupný z WWW: <http://www.project-syndicate.org/commentary/renminbi-and-reality/czech> [cit. 2014-01-15]
- FILIPPA, I.. *Brazil: country of the future, or has its time come?* World Finance, 2011. [online] Dostupný z WWW: <http://www.worldfinance.com/inward-investment/americas/brazil-country-of-the-future-or-has-its-time-come> [cit. 2014-01-15]
- Gateway House, 2012. *Why is South Africa a BRIC?* [online] Dostupný z WWW: <http://www.gatewayhouse.in/why-south-africa-bric/> [cit. 2014-01-30]
- GUPTA, R. a kol. *India's path from poverty to empowerment*. McKinsey Global Institute, 2014. [online] Dostupný z WWW: http://www.mckinsey.com/insights/asia-pacific/indias_path_from_poverty_to_empowerment?cid=other-eml-alt-mgi-mck-oth-1402 [cit. 2014-01-15]

INVESTICE DO ROZVOJE VZDĚLÁVÁNÍ

- *China*. Central Intelligence Agency. The World Factbook. [online] Dostupný z WWW: <<https://www.cia.gov/library/publications/the-world-factbook/geos/ch.html>> [cit. 2014-01-15]
- *Indie. Ekonomická charakteristika země*. Ministerstvo zahraničních věcí ČR. Ekonomická diplomacie. [online] Dostupný z WWW: <http://www.mzv.cz/ekonomika/cz/servis_exporterum/teritorialni_informace/-mzv-publish-cz-encyklopedie_statu-asie-indie-ekonomika-ekonomicka_charakteristika_zeme.html> [cit. 2014-01-15]
- *Indie: ekonomická charakteristika země*. BusinessInfo.cz, 2013. [online] Dostupný z WWW: <<http://www.businessinfo.cz/cs/clanky/indie-ekonomicka-charakteristika-zeme-18277.html#sec2>> [cit. 2014-01-15]
- LAMONT, J. 2010 *Indovace, inovace po indicku dobývá svět*. Financial Times. Hospodářské noviny. [online] Dostupný z WWW: <<http://hn.ihned.cz/c1-40092580-indovace-inovace-po-indicku-dobyva-svet/>> [cit. 2014-01-15]
- International Monetary Fund. [online] Dostupný z WWW: <<http://www.imf.org/external/pubs/ft/weo/2012/02/weodata/index.aspx>> [cit. 2014-01-15]
- *Jihoafriická republika. Ekonomická charakteristika země*. Ministerstvo zahraničních věcí ČR. Ekonomická diplomacie. [online] Dostupný z WWW: <http://www.mzv.cz/ekonomika/cz/servis_exporterum/teritorialni_informace/-mzv-publish-cz-encyklopedie_statu-afrika-jihoafriicka_republika-ekonomika-ekonomicka_charakteristika_zeme.html> [cit. 2014-01-15]
- JENIŠTA, V. *Jižní dveře do černého kontinentu*. CzechTrade, 2013. [online] Dostupný z WWW: <<http://www.czechtrade.cz/o-czechtrade/reference/czechtrade-media/jizni-dvere-do-cerneho-kontinentu-2-10-2013/>> [cit. 2014-01-15]
- KAIMAN, J. Time running out for China's one-child policy after three decades. The Guardian. 2014. [online] Dostupný z WWW: <<http://www.theguardian.com/world/2014/jan/31/time-running-out-china-one-child-policy-exemptions>> [cit. 2014-07-24]
- LIPKA, D. *Teorie růstu a relevantnost současné makroekonomie*. Liberální institut. [online] Dostupný z WWW: <http://www.libinst.cz/Files/KqLFy4r2/profile/2409/lipka_rust.pdf> [cit. 2014-01-15]
- MOSTÝN, M. *Brazil. Eu te amo*. Hospodářské noviny. [online] Dostupný z WWW: <<http://hn.ihned.cz/c1-24852990-brazil-eu-te-amo>> [cit. 2014-01-15]
- MOYO, D. *Velká sjednocená ekonomická teorie?* Project Syndicate, 2013. [online] Dostupný z WWW: <<http://www.project-syndicate.org/commentary/dambisa-moyo-on-the-need-to-depolarize-economic-policy-debates/czech>> [cit. 2014-01-15]
- MING, J. 2011. *News Analysis: What can world learn from BRICS summit in Sanya?* [online] Dostupný z WWW: <http://news.xinhuanet.com/english2010/china/2011-04/15/c_13829493.htm> [cit. 2014-01-15]

INVESTICE DO ROZVOJE VZDĚLÁVÁNÍ

- NOVÁ, E. 2014. *Čína chce do roku 2020 přestěhovat 100 milionů zemědělců do měst.* [online] Dostupný z WWW: <<http://zpravy.ihned.cz/c1-61870870-cina-chce-do-roku-2020-prestehovat-100-milionu-zemedelcu-do-mest-budou-tam-vic-utracet>> [cit. 2014-07-24]
- O'NEILL, J.. *Building Better Global Economic BRICs.* Global Economic Paper No: 66, 2001. [online] Dostupný z WWW: <<http://www.content.gs.com/japan/ideas/brics/building-better-pdf.pdf>> [cit. 2014-01-15]
- PricewaterhouseCoopers, 2012. *World in 2050.* [online] Dostupný z WWW: <http://www.pwc.com/en_GX/gx/world-2050/assets/pwc-world-in-2050-report-january-2013.pdf> [cit. 2014-01-15]
- *Prioritní země pro export.* BusinessInfo.cz, 2009. [online] Dostupný z WWW: <<http://www.businessinfo.cz/cs/clanky/nove-prioritni-zeme-pro-export-3812.html>> [cit. 2014-01-15]
- NYMBURSKÝ, T. *Rusko – exportní hit.* Finance.cz. 2010. [online] Dostupný z WWW: <<http://www.finance.cz/zpravy/finance/259465-rusko-exportni-hit/>> [cit. 2014-01-15]
- *Russia.* Central Intelligence Agency. The World Factbook. [online] Dostupný z WWW: <<https://www.cia.gov/library/publications/the-world-factbook/geos/rs.html>> [cit. 2014-01-15]
- ROWNTREE, L., LEWIS, M., PRICE, M., WYCKOFF, W. *Globalization and diversity.* New Jersey: Pearson, 2014. 495 s., ISBN: 978-0-321-821146-1
- SEDLÁČEK, T. 2014. *Neviditelná ruka trhu neexistuje, existují jen ty naše.* Hospodářské noviny, 2014. [online] Dostupný z WWW: <<http://hn.ihned.cz/c1-61842470-tomas-sedlacek-neviditelna-ruka-neexistuje-existuji-jen-ty-nase>> [cit. 2014-01-15]
- SKVORTSOVA, V. 2013. *Russia's birth rates up 5,6 %.* Ministry of Russian Health. [online] Dostupný z WWW: <<http://en.ria.ru/russia/20130525/181336561/Russias-Birth-Rate-up-56-in-2012---Health-Minister.html>> [cit. 2014-01-15]
- SOUKUP, O, 2008. *Nikdo nepochybuje o vítězství Putina muže.* Hospodářské noviny. [online] Dostupný z WWW: <<http://zpravy.ihned.cz/c1-23071710-nikdo-nepochybuje-o-vitezstvi-putinova-muze>> [cit. 2008-08-29]
- SOUKUP, O. *Ruská ekonomika prudce zpomalila, Putin hledá viníky.* Hospodářské noviny, 2013. [online] Dostupný z WWW: <<http://soukup.blog.ihned.cz/c1-59753870-ruska-ekonomika-prudce-zpomalila-putin-hleda-viniky>> [cit. 2014-01-15]
- *South Africa's position in BRICS,* 2013. [online] Dostupný z WWW: <<http://www.treasury.gpg.gov.za/Document/Documents/South%20African%20position%20in%20BRICS.pdf>> [cit. 2014-01-15]
- *Sustainable Governance Indicators.* [online] Dostupný z WWW: <<http://www.sgi-network.org/brics/>> [cit. 2014-01-15]

INVESTICE DO ROZVOJE VZDĚLÁVÁNÍ

- *Vývozní možnosti českých firem do JAR*. Velvyslanectví České republiky v Pretorii, 2010. [online] Dostupný z WWW:
<http://www.mzv.cz/pretoria/cz/obchod_a_ekonomika/vyvozni_moznosti_ceskych_fir_em_do_jar/vyvozni_moznosti_ceskych_fir_em_do_jar.html> [cit. 2014-01-15]
- *The World Bank. Databank*. [online] Dostupný z WWW:
<<http://data.worldbank.org/indicator/SP.POP.GROW?page=1>> [cit. 2014-01-15]
- *World Economic Forum. Global Competitiveness Report 2012-2013*. [online] Dostupný z WWW: <<http://www.weforum.org/reports/global-competitiveness-report-2012-2013>> [cit. 2014-01-15]
- *World Finance. Brazil: country of the future, or has its time come?* [online] Dostupný z WWW: <<http://www.worldfinance.com/inward-investment/americas/brazil-country-of-the-future-or-has-its-time-come>> [cit. 2014-01-15]

8. Instituce

Z původně pracovní a tak trochu marketinkově pojatého akronymu, kterým investiční banka Goldman Sachs pojmenovala čtveřici zemí s dynamicky rostoucí ekonomikou a obrovským potenciálem do budoucna v roce 2001, vznikl elitní klub zemí, který byl později doplněn zástupcem z afrického kontinentu. Je zřejmé, že hlas těchto pěti zemí bude čím dál tím silnější, a to i v globálním kontextu.

Institucionální využití a význam zpracovaného tématu lze vyjádřit přesahem do praxe ve třech rovinách. Jaký smysl či užitek má tedy studovat tematiku zemí BRICS komplexně a uceleně?

1) Současný globální svět se mění.

Ve výuce i v běžném uvažování především máme někdy tendenci zapomínat na dynamickou proměnu, která proběhla v současném světě za poslední dekádu, a často stále přemýšlíme v intencích řádu, který platil po mnoho let po skončení druhé světové války, kdy ekonomický vývoj udávaly vyspělé země. Tento stav se postupně mění a rozvíjející se ekonomiky, tzv. „emerging market countries“ právem volají po rekonstrukci globálních finančních institucí, které by více a spravedlivěji zohledňovaly rozvíjející se svět a nové hráče, vstupující na globální ekonomickou scénu. Země BRICS jsou hlasem, který svým způsobem na této scéně reprezentuje celý rozvojový a rozvíjející se svět. Lidé jsou dnes často formováni rychlými zprávami z médií a především jejich palcovými titulky, a ty vytváří pokřivenou a nepřesnou představu o současných zemích. Komplexní výuka o zemích BRICS má přinést jiný, objektivnější pohled na země skupiny a umožnit tak i lépe pochopit dynamiku současného multipolárního světa.

2) Příležitosti pro budoucí byznys.

Analýza Asociace pro mezinárodní otázky (Analýza AMO, 2014) hodnotí, že relativně omezené ekonomické vztahy s Čínou nejsou dané kritickým postojem k lidsko-právním otázkám. Je to především díky geografické a kulturní vzdálenosti a nedostatečnou motivací a zkušeností českých firem. Na druhou stranu Ministerstvo průmyslu a obchodu v roce 2009 sestavilo prioritní země pro export v rámci Exportní strategie 2012-2020: mezi tzv. 12

INVESTICE DO ROZVOJE VZDĚLÁVÁNÍ

zeměmi zvýšeného významu jsou Brazílie, Čína, Indie i Rusko, a do skupiny zemí s tzv. 25 zájmovými trhy spadá i republika Jižní Afrika (Prioritní země pro export, 2009). I když jde o dokument relativně staršího data, jeho aktualizace má přijít během roku 2014, tedy v době nové nastupující vlády vzešlé z řádných voleb v říjnu 2013. Dá se předpokládat určitá změna v obou skupinách prioritních zemí, nicméně atraktivita trhů států BRICS je nesporná a lze rovněž předpokládat, že vládní podpora exportu do těchto zemí a navazování obchodních styků s těmito trhy bude pokračovat. Vzdělávání studentů Fakulty ekonomické v tomto ohledu má logiku v tom, že může budoucí manažery, podnikatele či pracovníky státní či regionální správy dát větší rozhled a motivovat k aktivnímu přístupu budování obchodních vazeb a nacházení jednak odbytišť pro české výrobky a získání podílu na těchto obrovských rozvíjejících se trzích.

3) Diskuse a výměna zkušeností.

Platforma komplexního vzdělávání o zemích BRICS umožňuje rovněž výměnu zkušeností, především z oblasti byznysu, ale také problematiky environmentální udržitelnosti nebo globálních aspektů mezinárodní spolupráce (třeba formou výměny studentů). Nejlepším příkladem pro studenty bude vždy možnost se setkat s někým, kdo bude k danému tématu hovořit zasvěceně – a to formou workshopů, panelových diskusí nebo přednášek, na kterých se bude prakticky a zcela konkrétně představit potenciál, který v těchto zemích je a který se může otevřít i pro české firmy a další instituce.

Recenze textu: Prof. RNDr. Vladimír Baar, CSc., Ostravská univerzita

NÁZEV **Rozvojový potenciál států BRICS v 21. století**

Autoři Jiří Preis a Monika Čechurová

Vydavatel: Západočeská univerzita v Plzni, Univerzitní knihovna
Oddělení vydavatelství a tiskových služeb
Univerzitní 8, 306 14 Plzeň
tel.: 377 631 951
e-mail: vydavatel@vyd.zcu.cz

Vyšlo: prosinec 2014

Vydání: první

Nositelé
autorských práv: Jiří Preis a Monika Čechurová
Západočeská univerzita v Plzni

Tato publikace neprošla redakční ani jazykovou úpravou.