

# HRNČÍŘSKÉ PODLOŽKY Z CHRUDIMI\*

Jan Musil\*\*

**Abstract:** *Pottery stilts or shelves belong to an overlooked and little-known artifact associated with the production of Early Modern glazed pottery. In pottery terminology, these terms represent a group of objects that encompasses a fairly wide group of artifacts. A batch of pottery vessels with a glaze is carried out in the shelving system, wherein each joint of kiln spacers are formed by posts, which carry the kiln plates or plateau. The vessels are laid on different types of pottery stilts to prevent them from sticking together during the firing process. In 2013, during the rescue archaeological excavation in the construction of an underground parking garage in front of hotel Bohemia in the southwestern corner of the Masaryk Square in Chrudim a fairly representative collection of pottery stilts from the period of 16<sup>th</sup>–17<sup>th</sup> century was collected. This paper summarizes the current knowledge about pottery stilts from Chrudim and other sites in a broader context.*

**Key words:** *pottery stilts, kiln spur, Early Modern pottery, glazed pottery, Chrudim, firing process.*

---

\* Článek vznikl s podporou studentské grantové soutěže FF ZČU SGS-2014-058.

\*\* PhDr. Jan Musil, Katedra archeologie, Fakulta filozofická ZČU, Regionální muzeum v Chrudimi, musil@muzeumcr.cz.

## 1. ÚVOD

Hrnčířské podložky patří mezi přehlížené a doposud nepřilíši známé artefakty spojené s výrobou raně novověké glazované keramiky. V keramologické terminologii představují širší termín, který v sobě zahrnuje poměrně širokou skupinu artefaktů. P. Rada (Rada 1990, 178–180, obr. 166 a 167) rozeznává celkem pět typů šamotových podložek: šamotové hroty, tyčky trojúhelníkovitého průřezu, prstencovité podložky, trojnožky a šamotová pouzdra. V německé literatuře se objevuje pouze širší termín „*Brennstützen*“,<sup>1</sup> „*Brennhilfen*“,<sup>2</sup> „*Einspitz*“, „*Dreispitz*“,<sup>3</sup> „*Einzelstütze*“, „*Dreifuss*“,<sup>4</sup> „*Tellerstütze*“,<sup>5</sup> „*Tellerbrennstände*“, „*Dreikanntleisten*“,<sup>6</sup> pecní plátó je označováno jako „*Schamottenplatte*“ nebo „*Ofenplatte*“. <sup>7</sup> V anglické terminologii se uvádí širší termín „*kiln support*“ podobně jako u nás označující „*pecní příslušenství*“<sup>8</sup> Vlastní hrnčířské podložky se označují termínem „*stilt*“, pecní plátó – „*shelve*“ (pl. *shelves*), pecní sloupky – „*posts*“.<sup>9</sup> Hrnčířské podložky ve tvaru triketra označované v etnografické literatuře jako „*kredle*“ (Landsfeld 1950, 141, příloha 42) jsou nazývány jako „*kiln spur*“ nebo „*cock spur*“,<sup>10</sup> Prstencovité podložky pak termínem „*stacking ring*“ a malé diskovité podložky jako „*firing disk*“ nebo „*stacking disk*“.

V otevřeném ohni se vypaluje keramika neglazovaná, které nevadí patina vytvářená plameny a kouřem. Jemný keramický střep je třeba před těmito účinky chránit. Vzáška keramických nádob s glazurou je prováděna do policového systému (tzv. šichty – srov. Landsfeld 1950, 141), přičemž jednotlivé příhrady jsou tvořeny pecními sloupky, které nesou pecní desky či plátó. Aby se nádoby při výpalu neslepily, byly podkládány různými typy hrnčířských podložek, které mohly být posypány šamotovým mourem. Vlastní nádoby mohly být ještě chráněny pomocí mufli nebo šamotových pouzder.

V roce 2013 byl při záchranném archeologickém výzkumu při stavbě podzemního parkoviště před Hotelem Bohemia v jihozápadním cípu Masarykova náměstí v Chrudimi (obr. 1:1) (Vepřeková a Pecinová 2013; Frolík, Pecinová a Vep-

<sup>1</sup>Töpferbedarf Brock: <http://www.toepferbedarf-brock.de/Brennzubehoer-oxid/Ofenstuetzen/Brennstuetze-Hoehe-300-mm-Durchmesser-40-mm-300-mm.html>, 29. 11. 2014.

<sup>2</sup>Gildebrief Karin Buttigieg: [http://www.gildebrief.de/SF7/contents/de/d566\\_puppen-brennhilfen.html](http://www.gildebrief.de/SF7/contents/de/d566_puppen-brennhilfen.html), 29. 11. 2014.

<sup>3</sup>Rantzauser Töpferbedarf: <http://www.toepferspass.de/index.php?selectkat1=Brennhilfsmittel&selectkat2=Metallbrennf%FC%DFe&ArtNr=P15&PHPSESSID=1b4b1be4b092a535c6d2977b6cf1e26d>, 29. 11. 2014.

<sup>4</sup>Rantzauser Töpferbedarf: <http://www.toepferspass.de/index.php/keramikbedarf/Brennen-33/Brennhilfsmittel-2/>, 29. 11. 2014.

<sup>5</sup>Rantzauser Töpferbedarf: [www.toepferspass.de/index.php/keramikbedarf/Tellerstuetzen-2/product-Tellerstuetze-max-Durchm-ca.-30cm@bhm026.1](http://www.toepferspass.de/index.php/keramikbedarf/Tellerstuetzen-2/product-Tellerstuetze-max-Durchm-ca.-30cm@bhm026.1), 29. 11. 2014.

<sup>6</sup>Rantzauser Töpferbedarf: <http://www.toepferspass.de/index.php/keramikbedarf/Brennen-33/Brennhilfsmittel-2/>, 29. 11. 2014.

<sup>7</sup>Kerambedarf.de: *Ihr Profi für Tone, Glasur und mehr Web*, <http://www.kerambedarf.de/Ofenzubehoer/Ofenplatten/Ofenplatten-420x12-rund-TREMON.html>, 29. 11. 2014.

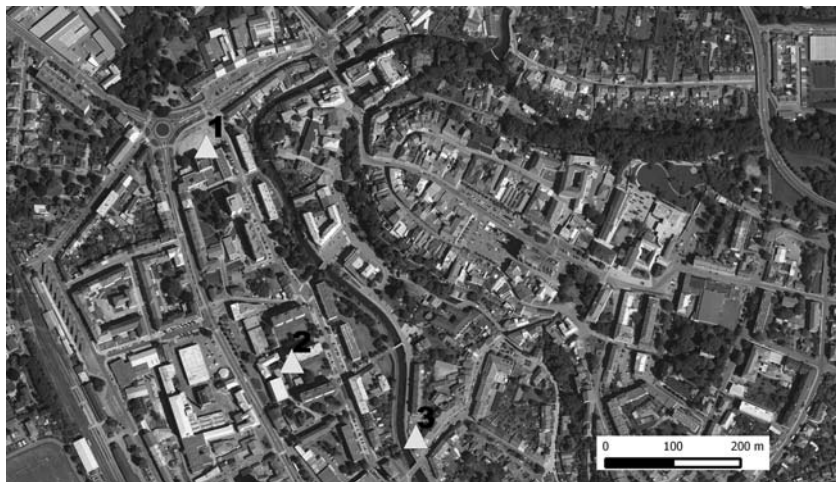
<sup>8</sup>KeramikCZ: <http://keramiccentrum.cz/katalog/pecni-prisluusenstvi-62:1/page-1.html>, 29. 11. 2014.

<sup>9</sup>Penn Museum Blog: *Tessa de Alarcon: Standing on stilts: The glazed Ceramics from Ur*, <http://http://www.penn.museum/blog/collection/conservation/standing-on-stilts-the-glazed-ceramics-from-ur/>, 29. 11. 2014.

<sup>10</sup>Spur (kiln support) marks: <http://gotheborg.com/glossary/spurmarks.shtml>, 28. 11. 2014.

Obrázek 1. Doložené hrnčářské pracoviště v Chrudimi. 1) Masarykovo náměstí, 2) Husova ulice, 3) Havlíčkova ulice, čp. 95/III.

Picture 1. Documented pottery workplaces in Chrudim. 1) Masaryk square, 2) Husova street, 3) Havlíčkova street, No. 95/III.



řeková 2014)<sup>11</sup> získán poměrně reprezentativní soubor pozdně středověké a raně novověké keramiky.<sup>12</sup> Plocha výzkumu se rozkládala v rámci někdejšího Jánského předměstí.<sup>13</sup> Při jeho zpracování byly rovněž objeveny polotovary a zmetky, navíc byly v souboru poprvé rozpoznány hrnčářské podložky se stopami po charakteristické hnědočervené a zelené transparentní glazuře.

Vzhledem k početnému zastoupení dřevěné architektury byly v důsledku požární bezpečnosti hrnčářské dílny v Chrudimi patrně situovány na předměstích. Na existenci hrnčářských dílen v areálu někdejšího Kateřinského předměstí<sup>14</sup> poprvé upozornil nález zmetků a polotovarů v Husově ulici (Frolík a Sigl 1990) (obr. 1:2). Při zpracování tohoto souboru z 1. poloviny 16. století bylo vymezeno místní raně novověké keramické zboží typu Husova ulice. Výrobní zařízení bohužel objevena nebyla. Vzhledem k tomu, že plocha výzkumu z roku 2013 se nalézá v bezprostředním sousedství Husovy ulice, lze se domnívat, že právě v těchto místech se nalézala výrobní dílna produkující zboží typu Husova ulice.

Nejstarší písemnou zmínkou o chrudimských hrnčářích bychom našli ve zlomku berního rejstříku z let 1399–1402, kde jsou mezi ostatními řemesly zmíněni dva hrnčáři, a to v letech 1399 a 1400 (lat. *figulus* – Berní rejstřík 1399–1402, fol. 8v,

<sup>11</sup>Výzkum prováděl Archeologický ústav AV ČR v Praze, v. v. i. (J. Frolík, J. Vepřeková, M. Pecínová) ve spolupráci s Regionálním muzeem v Chrudimi (J. Musil) a firmou Osina Archo. Archeologické nálezy byly uloženy v Regionálním muzeu v Chrudimi. Pozn. aut.

<sup>12</sup>Soubor je v současnosti laboratorně zpracováván, jeho vyhodnocení bude věnována samostatná studie. Pozn. aut.

<sup>13</sup>Předměstí bylo pojmenováno podle dnes již zaniklého špitálního kostela sv. Jana Křtitele. Pozn. aut.

<sup>14</sup>Podle dodnes stojícího kostela sv. Kateřiny. Pozn. aut.

fol. 11v). Doposud se soudilo, že nejstarší písemnou zmínkou je zpráva z roku 1465 (Frolík a Sigl 1998, 46–47). Absence písemných pramenů o chrudimských hrnčích mezi lety 1402–1465 nekoresponduje s výpovědí archeologických pramenů, je tedy zjevné, že se jedná pouze o stav dosavadního archivního bádání. Pravděpodobně nejznámější postavou mezi chrudimskými hrnčíři je kamnářský mistr Jan Medek, který je výslovně v městských knihách zmiňován mezi lety 1512–1538 (Frolík, Halzbauer a Růckerová 1995). Rozpoznání jeho produkce nečiní větší obtíže, protože své zboží signoval. Kachle s nápisem „Medek“, „erb / miesta / chrudimie / dielal / toto / medek / jan“ či jen s iniciálou „Mk“ bychom našli nejen v samotné Chrudimi, ale i na hradech Lichnice (Rosulková 2014, 23–26), Košumberku<sup>15</sup> a ve Vamberku.<sup>16</sup> O oblíbené jeho výrobků by mohly svědčit nálezy zlomků kachlů s obrácenými nápisy z Rychnova nad Kněžnou (Halzbauer a Kos 2005). Jan Medek byl tak prvním hrnčířem v Chrudimi, který své zboží označoval svým jménem nebo signaturou. Mimo Jana Medka známe ještě Lukše Medka (1549) a Sáru Medek (1526). V jakém příbuzenském vztahu k sobě byli, bude otázkou dalšího archivního bádání (srov. Frolík, Halzbauer a Růckerová 1995, 535). Z raně novověkých souborů kachlů známe z chrudimského prostředí i další výrobce, kteří své zboží signovali např. doposud neznámý „nemeč?er“ („horeyce / kamna / udyelal / nemeč?er“ – Frolík a Sigl 1998, 47; Frolík 2003, 53) nebo signaturista „GH“ (Frolík 2003, 62), o němž bude ještě řeč.

Roku 1524 svědčil Jan Medek při prodeji domku mezi Václavem Ježíškem a Rezkem hrnčířem (Frolík, Halzbauer a Růckerová 1995, 535). Během první poloviny 16. století je zmiňován ještě Škvára hrnčíř (Frolík, Halzbauer a Růckerová 1995, 535). Roku 1549 je připomínán hrnčíř Jan Kulhánek, který dlužil Lukšovi Medkovi 3 kopy (Frolík, Halzbauer a Růckerová 1995, 535). Doposud není ani zcela vytěžena Topografie Čenka Floriána (Florián nedat.), kde se podařilo objevit hrnčíře Tomáše Sokola, který v roce 1566 odkoupil od Štěpána Skřemene dům čp. 95/III. Tomáš Sokol se oženil roku 1569 s Lidmilou, dcerou řezníka Martina Kodeše. Tomáš Sokol zemřel poměrně brzy již v roce 1574. Vdova po něm – Lidmila, aby udržela mistrovskou dílnu, si ještě téhož roku vzala hrnčářského tovaryše Martina Vorlíčka. Martin Vorlíček pravděpodobně zemřel v roce 1590. Ve stejném roce je zmiňován hrnčíř Martin Nejedlý, který zemřel v roce 1601. Vdova po něm – Apolena, se ze stejných důvodů jako Lidmila ještě téhož roku znovu provdala za hrnčíře Jana Hromádku. Dům čp. 95/III na Kateřinském předměstí tak v krátkém intervalu 1569–1601 vlastnili 4 hrnčíři – nejprve Tomáš Sokol, pak Martin Vorlíček, Martin Nejedlý, a nakonec Jan Hromádka. V přímém okolí tohoto domu pak musíme předpokládat intenzivní hrnčářskou výrobu, ke které doposud postrádáme dochované archeologické situace (obr. 1:3).

Jan Hromádka byl synem hrnčíře Václava Hromádky a je pravděpodobně autorem signatury „GH“.<sup>17</sup> Jan Hromádka zemřel pravděpodobně před rokem 1621, protože téhož roku je jeho opuštěný dům čp. 95/III obcí prodán. Se signaturou

<sup>15</sup>Nepublikovaný soubor nálezů z roku 1922 uložený ve sbírce Regionálního muzea v Chrudimi. Pozn. aut.

<sup>16</sup>Nepublikovaný soubor nálezů, uloženo v Muzeu a galerii Orlických hor v Rychnově nad Kněžnou. Za tuto informaci děkuji M. Bekové z Muzea a galerie Orlických hor v Rychnově nad Kněžnou a J. Frolíkovi z Archeologického ústavu AV ČR Praha, v. v. i.

<sup>17</sup>Místa až do 19. století bylo písmeno J psáno jako G.

„GH“ by ovšem mohl souviset i hrnčír Jan Hrdlička připomínaný v roce 1649. Jeho manželka Kateřina vlastnila dům čp. 91/III v Havlíčkově ulici na Kateřinském předměstí. Tuto možnost je ale třeba vyloučit, neboť kachle s iniciálami „GH“ se stopami požáru byly objeveny ve druhotné poloze v kostele sv. Josefa v Chrudimi.<sup>18</sup> V roce 1769 zemřel hrnčír Antonín Komárek, který vlastnil dům čp. 51/I v Bohaté či Klášterské čtvrti, tj. v centru města (Florián nedat.). Předložený výčet odráží dosavadní stav archivního bádání a našich znalostí o hrnčířské komunitě mezi lety 1399 až 1769.

Předmětem předloženého příspěvku je představit hrnčířské podložky z Chrudimi a uvést je do širších souvislostí.

## 2. ANALOGIE A DATOVÁNÍ

S archeologickými doklady hrnčířských podložek ve tvaru muří nohy se setkáváme poprvé ve starověkém Uru.<sup>19</sup> Prstencovité podložky vybavené hroty,<sup>20</sup> i podložky v podobě trikvetra či muří nohy známe ze starověké Číny.<sup>21</sup> Dvojhroté a tříhroté podložky se objevují již v období dynastie Chan (206 př. Kr. – 220 po Kr.) (Jisheng 1986, 306–313). Jejich užití máme doloženo i v následujícím období Tří království (220–265 po Kr.) (Lao, Ye a Cheng 1986, 318, fig. 2). Sloužily k výpalu porcelánových čajových misek. Zcela zásadní je práce J. K. Papadopoulose (1992), který shromáždil nálezy hrnčířských podložek z antického světa a vytvořil základní typologické zařazení. John Papadopoulos využil dřívější práce A. Kaloyeropoulou (1970) a D. Papanikola-Bakirtzi (1989/1990) a rozšířil o další skupiny podložek, které výše uvedeným badatelům unikly.

První skupinu představují předměty označované v řeči soudobých řeckých pramenů jako „λάσανα“. Jedná se povětšinou o mírně zahnuté trubkovité keramické předměty ve tvaru svícnu či dyzny, které jsou opatřeny očkem nebo ouškem (Papadopoulos 1992, Fig. 1). Předměty nalezené mimo jiné na athénské Agoře a v Hermonasse jsou datovány do 6.–5. století př. Kr. (tamtéž, 204–206). Další skupinu představují klasické hrnčířské podložky v podobě trikvetra či muří nohy, i mírně zvednutými konci nožek. Poměrně velký soubor těchto podložek pochází z výzkumu v ulici Kekropos v Athénách, popř. z Enkomi (Kaloyeopoulou 1970, 430, fig. 3 a 4; Richter 1923, 85, fig. 89; Waagé 1933, 327, fig. 21:c; Papanikola-Bakirtzi 1989; Déroche a Spieser eds. 1989, 237, fig. 2; Armstrong 1989, 46, plate 8). Nejvíce se problematice těchto podložek věnovala D. Papanikola-Bakirtzi (1989/1990, 41, fig. 2, Plate 36). Tyto předměty dosahují rozměrů 6–8 cm, tloušťka nožek kolísá mezi 0,8–2 cm. Stejně jako její nálezy i nálezy z antické Agory jsou datovány do

<sup>18</sup>Kostel sv. Josefa spolu s přilehlým kapucínským klášteřem byl založen v roce 1656 na místě vypáleného novoměstského předměstí. Předměstí zaniklo při třicetileté válce. Nálezy z širokého časového rozmezí 9. – 1. pol. 17. století se pak spolu se zeminou dostaly do klenebních zásyypů (viz Musil 2008, 91–101).

<sup>19</sup>Penn Museum Blog: *Tessa de Alarcon: Standing on stilts: The glazed Ceramics from Ur*, <http://www.penn.museum/blog/collection/conservation/standing-on-stilts-the-glazed-ceramics-from-ur/>, 29. 11. 2014.

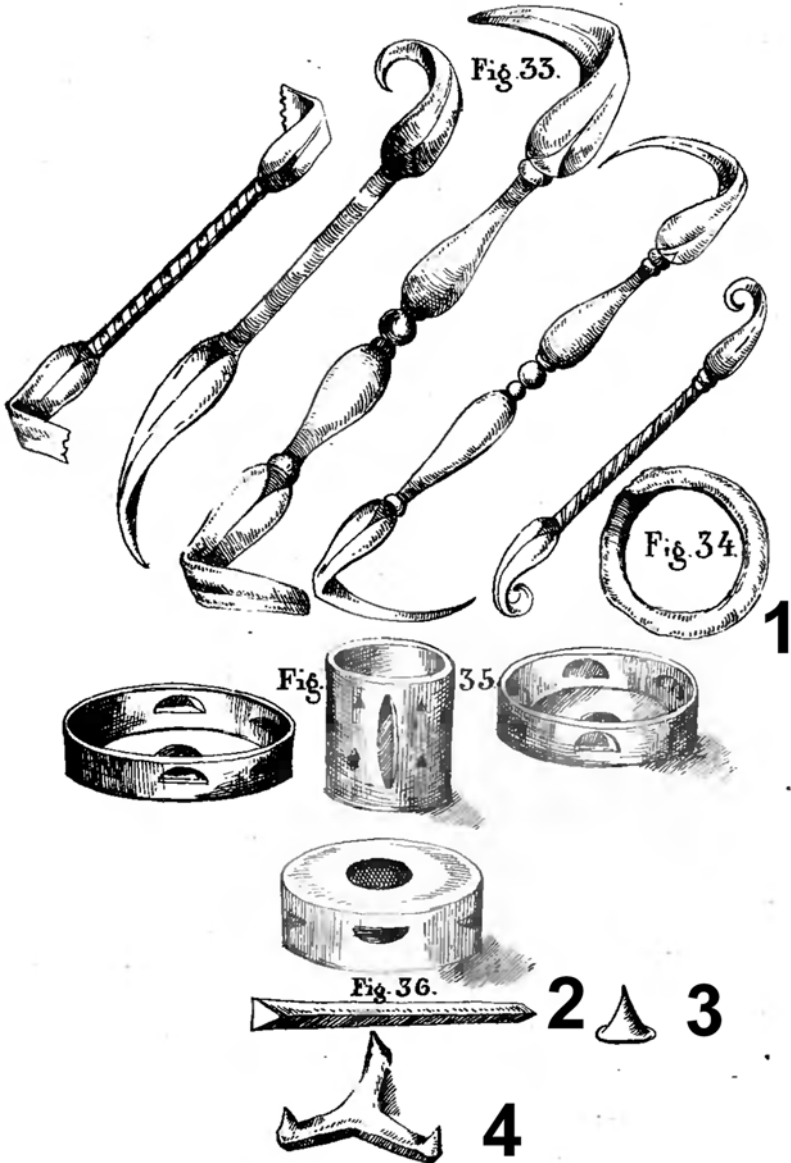
<sup>20</sup>Spur (kiln support) marks: <http://gotheborg.com/glossary/spurmarks.shtml>, 28. 11. 2014.

<sup>21</sup>Chinese archaeology: *Report on excavations from 1988 to 1999-- Hutian Kiln Site in Jingdezhen (I)*, [http://www.kaogu.net.cn/html/en/Publication/New\\_books/2013/1025/30009.html](http://www.kaogu.net.cn/html/en/Publication/New_books/2013/1025/30009.html), 29. 11. 2014

Obrázek 2. Vyobrazení z knihy Cipriana Piccolpassa "I tre libri dell' arte del vasajo" z roku 1548.

Picture 2. Illustrations from the book Ciprian Piccolpassa "I tre Libri dell 'arte del vasajo" from the year 1548.

Tav. 9.



byzantského či postbyzantského období (Papadopoulos 1992, 209). V rámci této skupiny je zařazena i zvláštní podložka čtvercového tvaru s centrálním otvorem. Jednotlivé rohy čtverce jsou obráceny vzhůru (Papadopoulos 1992, 209, fig. 4, Plate 51:a). Tato podložka je dávana do souvislosti s výrobou helénistické keramiky a terakot (Papadopoulos 1992, 209, pozn. 30, zde další literatura). Co se týče datace podložek v podobě trikvetra, poměrně velká kolečka pochází ze dvou pozdních pecí a odpadní jímký objevených v Athénách pod kostelem Vlassarou (Frantz 1942, 2).

Další skupina je tvořena listovitými podložkami s pravoúhle ohnutým okrajem (v řezu tvoří písmeno „L“). Tyto podložky jsou rovněž potřísněny glazurami, v průměru dosahují délky okolo 7 cm, maximální výška zdviženého okraje kolísá mezi 1,8–4,5 cm (Papadopoulos 1992, 211). Datovány jsou do poměrně širokého časového intervalu, např. v Korintě jsou datovány do 4. století př. Kr. a 2. století po Kr., nálezy z Epitalionu od 1. století př. Kr. do 3. století po Kr. Athénské nálezy jsou datovány do římského a raně byzantského období (9.–10. století). Velké množství tohoto typu hrnčářského příslušenství bylo nalezeno ve výrobním odpadu pocházejícím z baterie deseti římských a pozdně římských pecí na athénském Kerameiku (Knigge a Rügler 1989, 84–89; Young 1951, 286). S touto skupinou také souvisí podložky ve tvaru písmene „T“, přičemž větší a více pravidelně formované jsou datovány do pozdního 4. století a raného 3. století před Kr. (Papadopoulos 1992, 213–215), zatímco jejich menší a méně pravidelné varianty spadají až do 3. století po Kr. (Papadopoulos 1992, 213, MC 947, fig. 6, Plate 50:a). Další dvě skupiny hrnčářských podložek jsou označovány jako „πήλινα στήριγματα“. Nejstarší doklady pocházejí z archaických pecí v Phari na ostrově Thasos. První skupinu představují jednoduché zhruba pravoúhlé kusky keramiky, u kterých není pozorován další tvarový vývoj. Další skupinou jsou podložky ve tvaru prstence. V archaickém období byly formovány v ruce, v klasickém období již byly tyto prstencovité podložky konkávního profilu vytáčené na kruhu. Mezi nalezišti z klasického období jsou například pece v Sindosu (Makedonie) (Papadopoulos 1992, 215, pozn. 43). Do klasického a helénistického období pak spadají i nálezy z athénské Agory (Papadopoulos 1992, 215, pozn. 44). Poslední skupinu nálezu položek představují prostá malá hliněná kolečka či ploténky dosahující maximálního průměru 1,7 cm a tloušťky 0,5 cm (Papadopoulos 1992, fig. 8). Tyto ploténky byly objeveny v rámci výrobního odpadu v Candarli a sloužily k výpalu pergamonského a arrentinského zboží (Loeschcke 1912, 353, fig. 4).

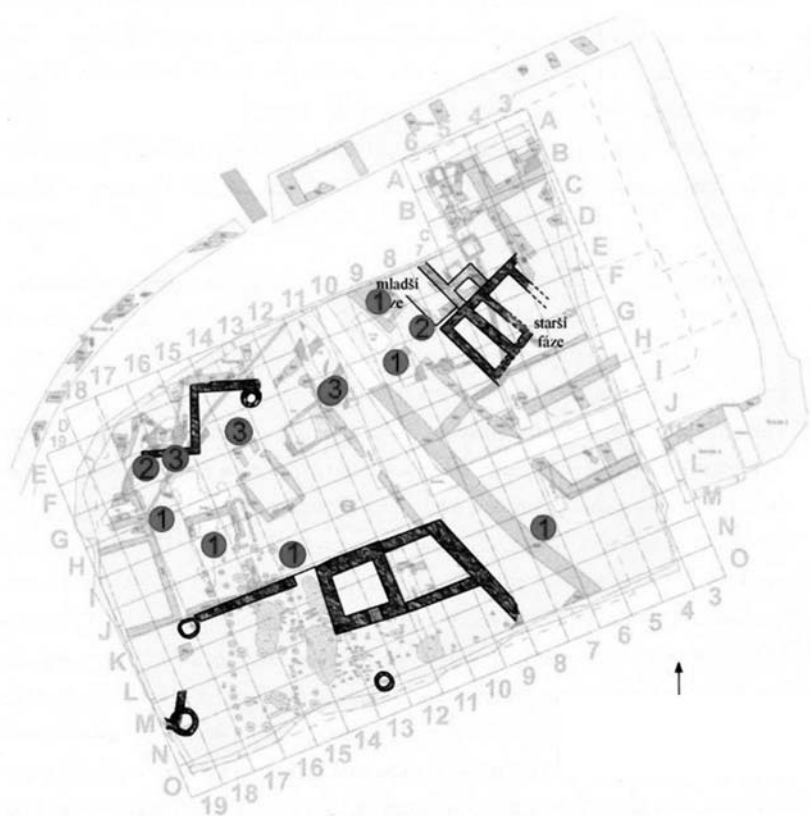
Patrně prostřednictvím středomořské oblasti došlo k recepci těchto hrnčářských pomůcek do zbytku evropského prostoru. Jedno z nejstarších vyobrazení nalezneme v příručce Cipriana Piccolpassa<sup>22</sup> z roku 1548 „*I tre libri dell' arte del vasajo*“ (obr. 2 – Piccolpasso 1857, 16, tav. 9, Fig. 34 a 36) věnované výrobě majoliky. C. Piccolpasso uvádí ve svém popisu italských hrnčářů celkem čtyři základní typy podložek. První představovala prstencovitá položka (obr. 2:1). Druhým typem je hranol o trojúhelníkovitém průřezu<sup>23</sup> (obr. 2:2). Dalším typem byla podložka

<sup>22</sup> Tento italský humanista žil v letech 1524–1579. Pocházel z významné patricijské rodiny z Bologne, nicméně většinu života prožil ve významném středisku výroby majoliky v Castel Durante. Mimo prací týkajících se dalších oborů proslul jako malíř majoliky. Jeho stézejní publikace byla několikrát znovu vydána ve druhé polovině 19. století. Slouží jako jeden ze základních pramenů při studiu technologie výroby italských majolik a fajánsí. Pozn. aut.

<sup>23</sup> V habánské terminologii označovány jako „štendle“. Pozn. aut.

Obrázek 3. Chrudim, Masarykovo nám. Prostorová distribuce hrnčírských podložek za býv. čp. 332 (53). Upraveno podle Vepřekové a Pecinovské 2013.

Picture 3. Chrudim, Masaryk square. Spatial distribution of pottery stillts or shelves behind of former house, No. 332 (53). Altered by Vepřeková and Pecinovská 2013.



v podobě menšího kužele „la punta“ (obr. 2:3). Posledním typem byla podložka v podobě triketra nazývaná autorem „pirone“ (obr. 2:4).<sup>24</sup>

Z našeho území jsou archeologické doklady doposud publikovány pouze z moravského prostředí.<sup>25</sup> Při vykopávkách hrnčírských dílen moravských novokřtěnců (habánů) (např. Ostrožská Nová Ves) Heřmanem Landsfeldem byla získána mimo jiné i pestrá kolekce podložek různých typů (Landsfeld 1950, příloha 42). J. Pajer (Pajer 1998, 167 a pozn. 27) ve své studii věnované zdejší hrnčírské dílně zmiňuje několik základních tvarových variant. První variantu představují tenké ploché destičky kruhového či obdélného tvaru, hladké nebo opatřené žlábkou, do nichž při

<sup>24</sup>V habánské terminologii je tato podložka nazývána jako „kredle“. Pozn. aut.

<sup>25</sup>Hrnčírské podložky datovatelné do raného novověku byly registrovány i při výzkumu v Praze na Náměstí Republiky. Za toto sdělení děkuji P. Vařekovi.



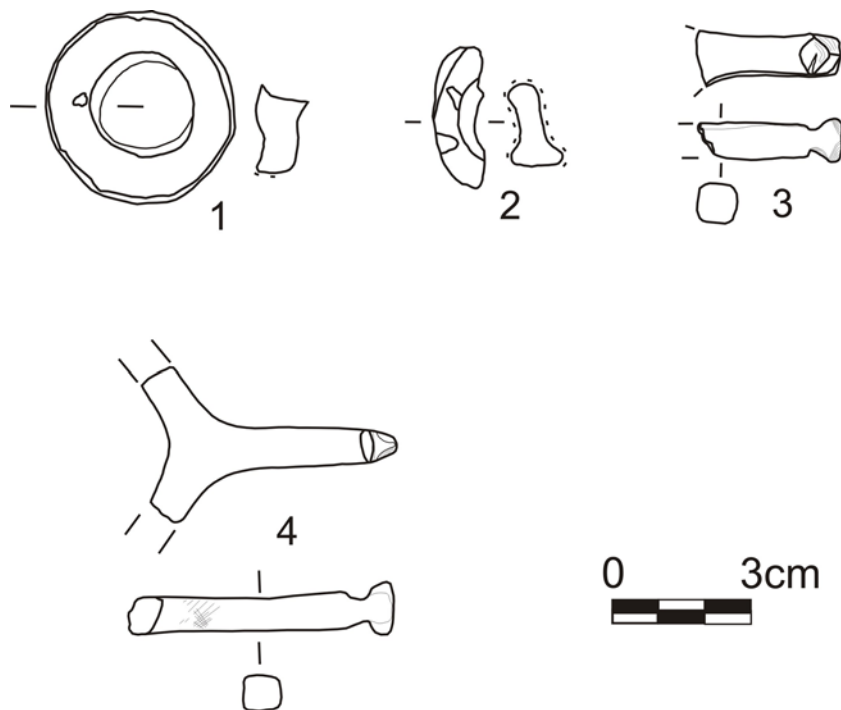
výpalu stékala přebytečná glazura, která se uvolnila při výpalu. Podle pozorování J. Pajera docházelo často k přilepení podložky k nádobě. Později byly podložky odseknuťy a otisky byly začištěny pomocí brousku. Tyto podložky (v keramologické terminologii jsou označovány jako pecní plató) se opíraly o podstavce z cihel popř. o keramické tzv. pecní sloupky, které představují druhý základní typ. Oba typy podložek společně s dutým nádobím se kladlo do vrstev. Všeobecně nejvíce pozornosti si získaly podložky nazývané mezi lidovými džbánkaři jako „kredle“ (Landsfeld 1950, 141, příloha 42). Jiří Pajer se domníval, že slovo je italského původu, nicméně termín dále nerozebírá (srov. Pajer 2007, 232, zejm. pozn. 27). Termín „kredle“ vychází skutečně z italského slova griglia, které lze do češtiny přeložit jako rošť. Jako „kredle“ jsou však v užším slova smyslu označovány pouze podložky ve tvaru trikvetra (popř. „muří nohy“) jejichž ramena byla zakončena ostrými hroty. Těmito hroty byly podložky vybaveny proto, aby docházelo pouze k bodovému spojení podložky s glazovaným plochým nádobím. Tato položka je doposud využívána při výpalu plochého glazovaného zboží (srov. Rada 1990, obr. 166). Poslední podložky měly tvar hranolu čtvercového či trojúhelníkovitého průřezu – tzv. štendle. Všeobecně všechny tyto podložky sloužily při výpalu glazovaného plochého zboží, aby se jednotlivé tvary nespelily.

Analogie bychom našli i v zámoří, konkrétně v Severní Americe. Při výzkumu osady Bethabara u Old Salem v Jižní Karolině byla odkryta hrnčářská dílna náležící novokřtěnským exulantům. V dílně Gottfrieda Austa bylo nalezeno velké množství klasických podložek typu kredle, podlouhlých hranolů a jednoduchých hrotů. Tyto pomůcky byly vytvářeny pomocí formy (South 2002, 228, 246–247, fig. 26.26; 26.27; 29.9).

Pokud jde o datování chrudimského souboru, opíráme se zejména o výpověď stratigrafické situace a analogie. Všechny nalezené podložky pocházely z horních novověkých partií datovaných na základě rozboru nalezené keramiky do 16.–17. století. Není bez zajímavosti, že nálezy se koncentrují převážně na dvoře zaniklého čp. 332 (53). S tím ostatně korespondují i další pozorování. Analyzovaný soubor hrnčářských podložek se sestává z 19 exemplářů v různém stavu dochování. Nejpočetnější skupinu představují prstencovité podložky s vyžlabenou a sešikmenou hranou, které sloužily k výpalu hrncovitých nádob, pohárů a džbánů (12). Druhou skupinou jsou zlomky pecních desek (plató) (3) s natavenými prstencovitými podložkami či jizvami po nich (obr. 5:4–5), v jednom případě byl registrován otisk pecního sloupku (obr. 5:4). Shodně zastoupeny jsou i druhotně užitě zlomky keramiky a kachlů (3). Výčet uzavírají dva zlomky „kredlů“ (obr. 4:3–4), tj. podložek ve tvaru trikvetra či „muří nohy“, které jsou vyrobeny z jiné keramické hmoty a nesou stopy po formování. Poslední skupinu představují druhotně užitě zlomky keramiky a kachlů (obr. 6:3, 6:5). Vzhledem k tomu, že zejména prstencovité podložky sloužily k výpalu zboží typu Husova ulice (stejná technologická skupina, stejné glazury), spadaly by do 1. poloviny 16. století (srov. Frolík a Sigl 1990). Tomuto datování neodporují ani druhotně užitě zlomky keramiky a komorových kachlů (Frolík 2003). V případě podložek tzv. kredlů je dle našeho soudu zjevný vliv z novokřtěnské (habánské) produkční oblasti. Nutno ovšem podotknout, že „kredle“ z publikovaných novokřtěnských pracovišť se svou fabrikací i podobou liší (Landsfeld 1950, příloha 42). Chrudimské exempláře byly pravděpodobně vyráběny

Obrázek 4. Chrudim, Masarykovo nám. Hrnčířské podložky. Vše keramika. 1) i. č. 3476; 2) i. č. 894; 3) i. č. 4797; 4) i. č. 429. Kresba J. Musil.

Picture 4. Chrudim, Masaryk square. Pottery stillts. 1) i. č. 3476; 2) i. č. 894; 3) i. č. 4797; 4) i. č. 429. Drawing by J. Musil.



ve formě z kvalitní do běloběžova se pálicí keramické hlíny, zatímco jejich moravské předobrazy byly formovány volně v ruce. Rovněž utváření hrotů je zcela odlišné. Další indicií vedoucí k datování chrudimského „kredlu“ do 17. století je užití běloběžové hrnciny. Vzhledem k těmto skutečnostem se kloníme k datování obecně do 17. století.

### 3. ZÁVĚR

Pokud jde o datování chrudimského souboru, opíráme se zejména o stratigrafickou situaci a analogii. Všechny nalezené podložky pocházely z horních novověkých partií datovaných do 16.–17. století. S tím ostatně korespondují i další pozorování. Vzhledem k tomu, že zejména prstencovité podložky sloužily k výpalu zboží typu Husova ulice, spadaly by do 1. poloviny 16. století. Tomuto datování neodporují ani druhotně užitě zlomky keramiky a komorových kachlů. V případě podložek tzv. kredlů je dle našeho soudu zjevný vliv z novokřtenské (habánské) produkční oblasti. Kloníme se k datování obecně do 17. století.

Hrnčířské podložky představují velmi nenápadné a přesto důležité artefakty dokládající hrnčířskou produkci glazovaného keramického zboží. Doufejme, že předložený příspěvek inspiruje odbornou veřejnost ke sledování výskytu tohoto doposud opomíjeného a relativně neznámého fenoménu.

#### 4. KATALOG DOCHOVANÝCH HRNČÍŘSKÝCH PODLOŽEK (VIZ OBR. 4–6)

- 1) I. č.: 429. Popis: Světle béžový zlomek hrnčířské podložky – tzv. kredlu. Dochováno jedno rameno a výběhy dvou dalších. Raménko na konci členěno dvěma zářezy do protilehlých hrotů. Technologie: mikroskopické ostřívo, oxidační výpal. Segment: E 8. Vrstva: 178. Datum: 5. 4. 2013. Rozměry: celk. rekonstruovatelný průměr 90 mm, md.<sup>26</sup> 55 mm, mš.<sup>27</sup> 35 mm, průřez ramene 8 x 9 mm. Obr.: 4:4.
- 2) I. č.: 434. Popis: Světle béžový zlomek z výdutě nádoby (pravděpodobně z hrnce) druhotně užitý jako hrnčířská podložka. Vnitřní strana zlomku a lomové plochy pokryty světle tyrkysově modrozelenou opakní cíničitou glazurou. Na lomu sendvičový efekt. Technologie: oxidační výpal se sendvičovým efektem, makroskopické ostřívo, vytáčení. Segment: F 9. Vrstva: 166. Datum: 5. 4. 2013. Rozměry: mš. 28 mm, mv.<sup>28</sup> 25 mm, tl.<sup>29</sup> 8 mm. Obr.: 6:3.
- 3) I. č.: 536. Popis: Zhruba jedna třetina prstencovité hrnčířské podložky. Dochovány stopy po dvou glazurách, přičemž světle hnědočervená transparentní glazura je překryta tmavě zelenou transparentní glazurou. Na lomu světle růžový. Technologie: oxidační výpal, mikroskopické ostřívo, vytáčení, stopy po odřezávání strunou. Segment: F 11. Vrstva: 208. Datum: 6. 4. 2014. Rozměry: prům.<sup>30</sup> 60 mm, š.<sup>31</sup> 9 mm, v.<sup>32</sup> 18 mm. Obr.: 6:2.
- 4) I. č.: 687. Popis: Béžový přepálený zlomek z čelní vyhřívací stěny římsového komorového kachle s lunetami a palmetovitou vegetabilní výzdobou užitý druhotně jako hrnčířská podložka. Z výzdoby zachováno torzo obvodové lišty, vývalek a jeden list palmety s centrálním vývalkem. Horní část čelní vyhřívací stěny, lomové hrany a částečně rubová strana je pokryta hnědou transparentní glazurou. Technologie: oxidační výpal, makroskopické ostřívo. Segment: D 9. Vrstva: 178. Datum: 6. 4. 2013. Rozměry: mš. 72 mm, mv. 44 mm, tl. 13 mm. Obr.: 6:5.
- 5) I. č.: 730. Popis: Zhruba polovina prstencovité hrnčířské podložky. Horní plocha schodkovitě profilována, dolní zcela plochá. Na lomu světle cihlově oranžová. Stopy hnědozelené transparentní glazury. Technologie: oxidační výpal, vytáčení. Segment: F 11. Vrstva: 259. Datum: 9. 4. 2013. Rozměry: měř. prům.<sup>33</sup> 40 mm, v. 13 mm, š. 12 mm. Obr.: 5:4.

---

<sup>26</sup> Maximální délka.

<sup>27</sup> Maximální šířka.

<sup>28</sup> Maximální výška.

<sup>29</sup> Tloušťka.

<sup>30</sup> Průměr.

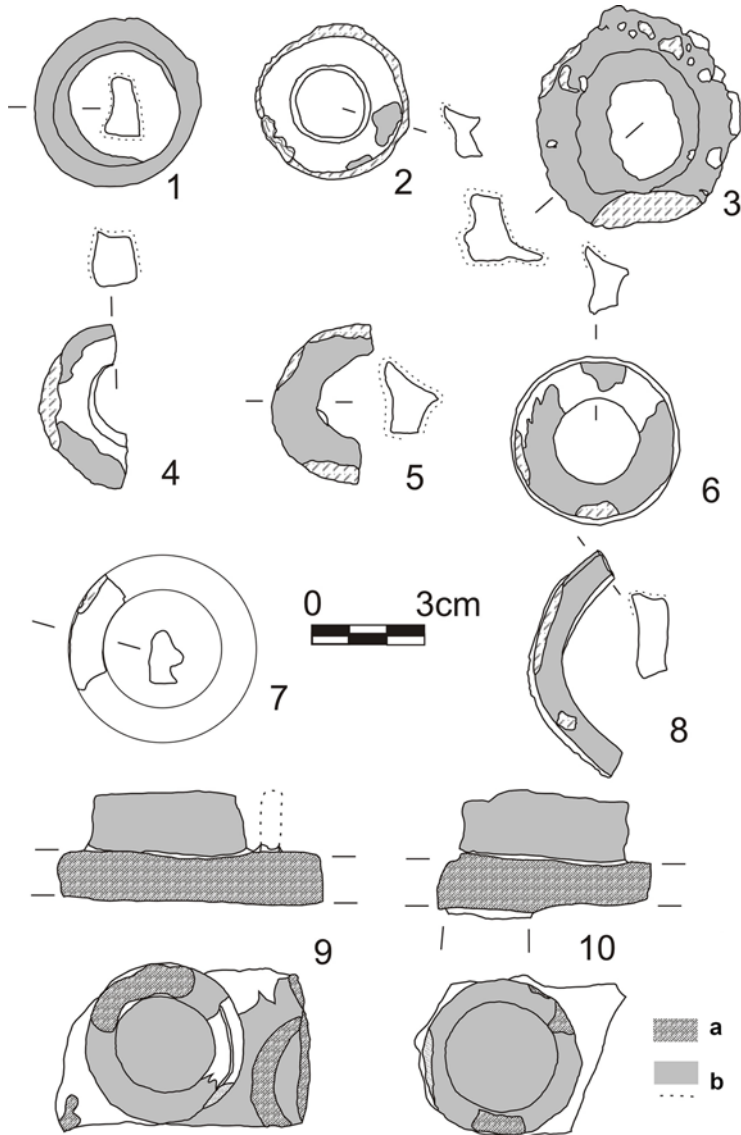
<sup>31</sup> Šířka.

<sup>32</sup> Výška.

<sup>33</sup> Měřitelný průměr.

Obrázek 5. Chrudim, Masarykovo nám. Hrnčářské podložky. 1) i. č. 1317/1; 2) i. č. 1317/2; 3) i. č. 3022/1; 4) i. č. 730; 5) i. č. 4097; 6) i. č. 3022/2; 7) i. č. 2528; 8) i. č. 3022/3; 9) i. č. 2517/1; 10) i. č. 2517/2. Legenda: a) lom; b) glazura. Vše keramika. Kresba J. Musil.

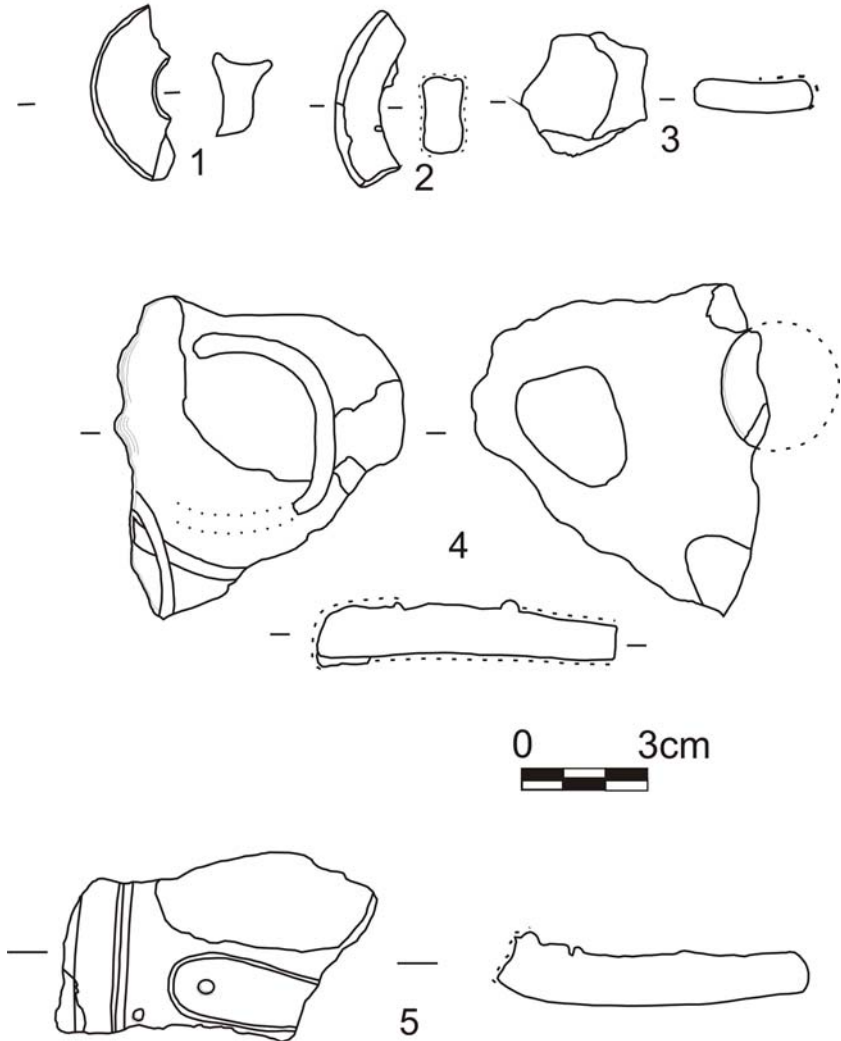
Picture 5. Chrudim, Masaryk square. Pottery stillts and shelves. 1) i. č. 1317/1; 2) i. č. 1317/2; 3) i. č. 3022/1; 4) i. č. 730; 5) i. č. 4097; 6) i. č. 3022/2; 7) i. č. 2528; 8) i. č. 3022/3; 9) i. č. 2517/1; 10) i. č. 2517/2. Legend: a) edge, b) glaze. Drawing by J. Musil.



- 6) I. č.: 874. Popis: Černošedý silně přepálený zlomek pecní desky. Na horní straně dochovány tři vzájemně se překrývající otisky po prstencovitých hrnčířských podložkách (měřitelný prům. 40 mm), na spodní straně dochován otisk po pecním sloupku. Stopy po přepálené glazuře. Technologie: makroskopické ostřívo, přepáleno. Segment: F 11. Vrstva: vkop 529, k. 218. Datum: 10. 4. 2014. Rozměry: mš. 70 mm, mv. 74 mm, tl. 15 mm. Obr.: 6:4.
- 7) I. č.: 894. Popis: Velmi drobný zlomek z prstencovité hrnčířské podložky. Stopy tmavě hnědočervené transparentní glazury, částečně překryté zlatavě opalizující žlutozelené transparentní glazury. Technologie: oxidační výpal, vytáčení. Segment: E 8. Vrstva: 299. Datum: 10. 4. 2013. Rozměry: měř. prům. 40 mm, š. 11 mm, v. 19 mm. Obr.: 4:2.
- 8) I. č.: 1317/1. Popis: Prstencovitá, mírně poškozená, prstencovitá hrnčířská podložka. Podložka byla pravděpodobně několikrát za sebou použita, o čemž svědčí nepravidelná hrbolatá horní strana s velmi torzálně dochovanou hranou. Vše je pokryto silnou vrstvou tmavě hnědočervenou transparentní glazurou. Na lomu tmavě cihlově červený. Technologie: oxidační výpal, vytáčení. Segment: F 17. Vrstva: začištění po skrývce, mechanická vrstva 0–10 cm. Datum: 15. 4. 2013. Rozměry: prům. 45 mm, š. 5,5–9 mm, v. 16 mm. Obr.: 5:1.
- 9) I. č.: 1317/2. Popis: Světle cihlově červená prstencovitá hrnčířská podložka. Horní strana stupňovitě prožlabená, horní okraj mírně oštípaný. Spodní strana plochá. Na lomu světle cihlově oranžový. Stopy světle hnědočervené transparentní glazury. Technologie: oxidační výpal, vytáčení, odříznuto strunou. Segment: F 17. Vrstva: začištění po skrývce, mechanická vrstva 0–10 cm. Datum: 15. 4. 2013. Rozměry: prům. 38 mm, mš. 10 mm, v. 13 mm. Obr.: 5:2.
- 10) I. č.: 2125. Popis: Zhruba třetina prstencovité hrnčířské podložky. Horní ploška schodkovitě utvářena s vnitřním prožlabením, spodní strana plochá. Na lomu světle růžový. Technologie: oxidační výpal, mikroskopické ostřívo. Stopy po odříznutí strunou. Segment: H 17. Vrstva: 1368. Datum: 27. 4. 2013. Rozměry: měřitelný prům. 40 mm, š. 14 mm, v. 20 mm. Obr.: 6:1.
- 11) I. č.: 2517/1. Popis: Zlomek ploché keramické pecní desky s natavenou prstencovitou hrnčířskou podložkou, která je k podložce přiložena svou horní schodkovitě profilovanou stranou. Na zlomku desky je dochován ještě otisk po další podložce o měřitelném průměru 42,5 mm. Na lomu cihlově hnědočervený. Keramická hmota desky je ostřena středně hrubým pískem, podložky jsou z plavené hlíny. Téměř celý zlomek je pokryt tmavou hnědočervenou transparentní glazurou. Technologie: oxidační výpal, plochá deska je modelována ručně na textilním podkladu, k ní byly přiloženy vytáčené prstencovité podložky. Na kompletně dochované podložce jsou stopy po odříznutí strunou. Segment: F 14. Vrstva: 266, 463. Datum: 4. 5. 2013. Rozměry: deska – max. d. 67 mm, mš. 42 mm, v. 12 mm; prstencovitá podložka – prům. 43 mm, š. 8–9,5 mm, v. 15 mm. Obr.: 5:9.
- 12) I. č.: 2517/2. Popis: Zlomek ploché keramické pecní desky s natavenou prstencovitou hrnčířskou podložkou, která je k podložce přiložena svou spodní plochou stranou. Na spodní straně desky dochován otisk po pecním sloupku o prům. 26 mm.

Obrázek 6. Chrudim, Masarykovo nám. Hrnčářské podložky. 1) i. č. 2125; 2) i. č. 536; 3) i. č. 434; 4) i. č. 874; 5) i. č. 687. Vše keramika. Kresba J. Musil.

Picture 6. Chrudim, Masaryk square. Pottery stilts and shelves. 1) i. č. 2125; 2) i. č. 536; 3) i. č. 434; 4) i. č. 874; 5) i. č. 687. Drawing by J. Musil.



Na lomu cihlově hnědočervený. Keramická hmota desky je ostřena středně hrubým pískem, podložky jsou z plavené hlíny. Téměř celý zlomek je pokryt tmavou hnědočervenou transparentní glazurou. Technologie: oxidační výpal, plochá deska je modelována ručně na textilním podkladu, k ní byla přiložena vytáčená prstencovitá podložka. Segment: F 14. Vrstva: 266, 463. Datum: 4. 5. 2013. Rozměry: deska – md. 52 mm, mš. 42 mm, v. 13 mm; prstencovitá podložka – prům. 42 mm, š. 7 mm, v. 16 mm. Obr.: 5:10.

13) I. č.: 2528. Popis: Drobný oranžový zlomek prstencovité hrnčířské podložky. Horní ploška schodkovitě utvářena s vnitřním prožlabením, spodní strana plochá. Stopy tmavě hnědé transparentní glazury. Na lomu světle oranžový. Technologie: oxidační výpal, vytáčení, odříznuto strunou. Segment: F 14. Vrstva: 393, 386, 391, 388. Datum: 1. 5. 2013. Rozměry: měř. prům. 47 mm, š. 9 mm, v. 14 mm. Obr.: 5:7.

14) I. č. 3022/1. Popis: Tmavě hnědá přepálená prstencovitá hrnčířská podložka. Na povrchu připečené kamínky a střepy. Pravděpodobně po několika výpalech. Stopy světle hnědé transparentní glazury. Technologie: oxidační výpal, mikroskopické ostřívo, vytáčení. Segment: F 16. Vrstva: 1184, 1185. Datum: 8. 5. 2013. Rozměry: prům. 51 mm, 9–18 mm, v. 18 mm. Obr.: 5:3.

15) I. č. 3022/2. Popis: Světle hnědorůžová prstencovitá podložka. Horní i spodní strana je schodkovitě profilována. Stopy světle hnědé transparentní glazury. Na lomu světle oranžový. Technologie: oxidační výpal, mikroskopické ostřívo, vytáčení. Segment: F 16. Vrstva: 1184, 1185. Datum: 8. 5. 2013. Rozměry: prům. 43 mm, š. 12 mm, v. 18 mm. Obr.: 5:6.

16) I. č. 3022/3. Popis: Zhruba jedna třetina prstencovité hrnčířské podložky, na horní straně schodkovitě profilována, dolní strana je rovná. Na lomu světle oranžová. Stopy tmavě zelené transparentní glazury. Technologie: oxidační výpal, mikroskopické ostřívo, vytáčení, odříznuto strunou. Segment: F 16. Vrstva: 1184, 1185. Datum: 8. 5. 2013. Rozměry: měř. prům. 60 mm, š. 9 mm, v. 21 mm. Obr.: 5:8.

17) I. č.: 3476. Popis: Prstencovitá hrnčířská podložka světle hnědorůžové barvy. Horní plocha schodkovitě upravena. Na horní plošce kapka světle hnědočervené transparentní glazury, na bazální straně je tato glazura plošně (patrně s ní byla přilepena k podkladu). Spleno ze tří kusů. Technologie: oxidační výpal, mikroskopické ostřívo, vytáčení, stopy po odříznutí strunou. Segment: I 16. Vrstva: vkop 865, k. 2242 + 2243 + 2466. Datum: 17. 5. 2013. Rozměry: prům. 41 mm, š. 10 mm, v. 17 mm. Obr.: 4:1.

18) I. č.: 4094. Popis: Zhruba jedna polovina prstencovité hrnčířské podložky. Horní část schodkovitě profilována, spodní část rovná. Téměř celý zlomek je pokryt tmavě hnědou transparentní polevou. Na lomu cihlově hnědočervená. Technologie: oxidační výpal, mikroskopické ostřívo, vytáčení, odříznuto strunou. Segment: J 14. Vrstva: začistění po skrývce, mechanická vrstva 0–10 cm. Datum: 4. 6. 2013. Rozměry: měř. prům. 40 mm, š. 13 mm, v. 17 mm. Obr.: 5:5.

19) I. č.: 4797. Popis: Světle béžový zlomek jednoho ramene hrnčířské podložky – tzv. kredlu. Raménko na konci členěno dvěma zářezy do protilehlých hrotů. Tech-

nologie: oxidační výpal, mikroskopické ostřívo. Segment: L 7. Vrstva: 4356. Datum: 13. 6. 2013. Rozměry: md. 32 mm, průřez 8 x 9 mm. Obr.: 4:3.

## POUŽITÉ ZDROJE

### LITERATURA

- ARMSTRONG, Pamela (1989): Some Byzantine and Later Settlements in Eastern Phokis. *Annual of British School at Athens 84*, s. 1–47, Plates 1–11.
- DÉROCHE, Vincent a SPIESER, Jean Michel (eds.) (1989): *Recherches sur la céramique byzantine*. Paris: Ecole Française d'Athènes.
- LAO, Fasheng, YE, Hongming a CHENG, Zhuhai (1986): Ancient Long Kiln and Kiln Furniture in Zhejiang Province. In: *Scientific and Technological Insights in Ancient Pottery and Porcelain*. Beijing: Science press, s. 314–320.
- FRANTZ, Alison (1942): Turkish pottery from the Agora, *Hesperia*, roč. 11, č. 1, s. 1–28.
- FROLÍK, Jan (2003): *Kachle Chrudimska*. Chrudim: Regionální muzeum v Chrudimi.
- FROLÍK, Jan, HAZLBAUER, Zdeněk a RÜCKEROVÁ, Alena (1995): Chrudimský hrnčírský rod Medků a jeho kamnářské výrobky. *Archaeologia historica 20*, s. 523–538.
- FROLÍK, Jan, PECINOVSKÁ, Monika a VEPŘEKOVÁ, Jana (2014): Neolitický dlouhý dům z Chrudimi – Masarykova náměstí. Předběžná zpráva. In: Novák, Miroslav (ed.): *Sborník k počtě Jiřího Kalfersta. Archeologie východních Čech, Supplementum 1*. Hradec Králové: Muzeum východních Čech v Hradci Králové, s. 78–86.
- FROLÍK, Jan a SIGL, Jiří (1990): Soubor pozdněstředověké keramiky z Chrudimi – Husovy ulice. In: Smetánka, Zdeněk a Žegklitz, Jaromír (eds.): *Studies in Post-Medieval Archaeology 1*. Praha: Archeologický ústav AV ČR, s. 269–284.
- FROLÍK, Jan a SIGL, Jiří (1998): *Chrudim v pravěku a středověku. Obrázky z každodenního života*. Chrudim: Okresní muzeum v Chrudimi.
- HAZLBAUER, Zdeněk a KOS, Jaroslav 2005: Nový typ pozdně středověkého kachle z dílny chrudimského hrnčíře Medka. *Chrudimský vlastivědný sborník 9*, s. 37–50.
- JISHENG, Shui (1986): A Preliminary Study of Kiln Furniture and Setting Methods in Ancient Shanxi. In: *Scientific and Technological Insights in Ancient Pottery and Porcelain*. Beijing: Science press, s. 306–313.
- KALOYEROPOULOU, Athena (1970): From the Techniques of Pottery. *Athens Annals of Archaeology 3*, s. 429–434.
- KNIGGE, Ursula a RÜGLER, Axel (1989): Die Ausgrabungen im Kerameikos 1986/87. *Archäologisches Anzeiger. Jahrbuch des deutschen archäologischen Instituts 104*, s. 84–89.
- LANDSFELD, Heřman (1950): *Lidové hrnčírství a džbánkařství*. Praha: Orbis.
- LOESCHCKE, Sigfried (1912): Die Arbeiten zu Pergamon 1910–1911. V. Sigillata-Töpferei in Tschandarli. *Mitteilungen des deutschen archäologischen Instituts, Athenischen Abteilung 37*, s. 344–407.
- MUSIL, Jan (2008): Záchrané archeologické výzkumy v kostele sv. Josefa při kapucínském klášteře v Chrudimi v letech 2007–2008. *Dějiny staveb 2008*, s. 91–101.
- PAJER, Jiří (1998): Novokřtenci v Ostrožské Nové Vsi. *Slovácko*, roč. 40, s. 161–182.
- PAJER, Jiří (2007): Archaeological excavations of Anabaptist ceramics in Moravia. In: Žegklitz, Jaromír (ed.): *Studies in Post-Medieval Archaeology 2*. Praha: Archaia Praha, s. 227–250.



- PAPADOPOULOS, John K. (1992): ΛΑΣΑΝΑ, tuyeres, and kiln firing supports. *Hesperia* 61, s. 203–221, Plates 47–51.
- PAPANIKOLA-BAKIRTZI, Dimitra (1989): Medieval pottery from Enkomi, Famagusta. *Bulletin de Correspondance Hellénique* 18, s. 233–246.
- PAPANIKOLA-BAKIRTZI, Dimitra (1989/1990): *Medieval Cypriot Pottery in the Pterides Foundation Museum*. Larnaka: Larnaka Museum.
- PICCOLPASSO, Cipriano (1857): *I tre libri dell' arte del vasajo*. Roma: Pesaro, A Nobili.
- RADA, Pavel (1990): *Kniha o technikách keramiky*. Praha: Aventinum.
- RICHTER, Gisela M. A. (1923): *The Craft of Athenian Pottery*. New Haven: Yale University Press.
- ROSULKOVÁ, Kateřina (2014): Kachlový soubor z 15. až 16. století z hradu Lichnice. Katalog a analýza sbírky Městského muzea Čáslav. *Východočeský sborník historický* 24, s. 3–80.
- SOUTH, Stanley (2002): *Historical archaeology in Wachovia. Excavating Eighteenth-Century Bethabara and Moravian Pottery*. New York: Kluwer Academic Publishers.
- WAAGÉ, Frederick O. (1933): The American Excavations in the Athenian Agora. First Report: The Roman and Byzantine pottery. *Hesperia* 2, s. 279–328, Plates VIII–X.
- YOUNG, Rodney S. (1951): An Industrial District of Ancient Athens. *Hesperia* 20, s. 135–288, Plates 55–85.

## PRAMENY

- Berní rejstřík 1399–1402: Rejstřík daní a vydání při městě Chrudimi z let 1399–1402. Ulož.: Státní okresní archiv v Chrudimi. Fond: Archiv Města Chrudim II. sign. 446, č. inv. 47, č. knihy 226.
- FLORIÁN, Čeněk (nedat.): Topografie Chrudimi I. RKP. Ulož.: Státní okresní archiv v Chrudimi. Fond: Pozůstalost Vincence Floriána – kart. 1, inv. č. 16.
- VEPŘEKOVÁ, Jana a PECINOVSKÁ, Monika (2013): Zpráva o záchranném archeologickém výzkumu „Chrudim, Masarykovo nám. čp. 900 podzemní parking hotel Bohemia“. Ulož.: Archiv náleзовých zpráv Archeologického ústavu v Praze. TX-2013-2753. Praha.

## INTERNETOVÉ ZDROJE

- Gildebrief Karin Buttigieg: [http://www.gildebrief.de/SF7/contents/de/d566\\_puppen-brennhilfen.html](http://www.gildebrief.de/SF7/contents/de/d566_puppen-brennhilfen.html), 29. 11. 2014.
- Chinese archaeology: Report on excavations from 1988 to 1999-- Hutian Kiln Site in Jingdezhen (I), [http://www.kaogu.net.cn/html/en/Publication/New\\_books/2013/1025/30009.html](http://www.kaogu.net.cn/html/en/Publication/New_books/2013/1025/30009.html), 29. 11. 2014.
- Kerambedarf.de: Ihr Profi für Tone, Glasur und mehr Web, <http://www.kerambedarf.de/Ofenzubehoer/Ofenplatten/Ofenplatten-420x12-rund-TREMON.html>, 29. 11. 2014.
- KeramikCZ: <http://keramickecentrum.cz/katalog/pecni-prislusenstvi-62:1/page-1.html>, 29. 11. 2014.
- Penn Museum Blog: Tessa de Alarcon: Standing on stilts: The glazed Ceramics from Ur, <http://http://www.penn.museum/blog/collection/conservation/standing-on-stilts-the-glazed-ceramics-from-ur/>, 29. 11. 2014.
- Rantzauer Töpferbedarf: <http://www.toepferspass.de/index.php/keramikbedarf/Brennen-33/Brennhilfsmittel-2/>, 29. 11. 2014.
- Spur (kiln support) marks: <http://gotheborg.com/glossary/spurmarks.shtml>, 28. 11. 2014.

Töpferbedarf Brock: <http://www.toepferbedarf-brock.de/Brennzubehoer-oxid/Ofenstuetzen/Brennstuetze-Hoehe-300-mm-Durchmesser-40-mm-300-mm.html>, 29. 11. 2014.

## SUMMARY

*Pottery stilts or shelves belong to an overlooked and little-known artifact associated with the production of Early Modern glazed pottery. In pottery terminology, these terms represent a group of objects that encompasses a fairly wide group of artifacts. A batch of pottery vessels with a glaze is carried out in the shelving system, wherein each joint of kiln spacers are formed by posts, which carry the kiln plates or plateau. The vessels are laid on different types of pottery stilts, which were sometimes covered with chamotte dust to prevent the vessels from sticking together during the firing process. The actual vessels were then sometimes protected by muffles or chamotte casings. In 2013, a rescue archeology excavation was carried out during the construction of an underground parking garage in front of Hotel Bohemia in the southwest corner of the Masaryk Square in Chrudim. During this excavation, a relatively representative collection of pottery stilts were collected, with traces of their characteristic brown-red and green transparent glaze. The analyzed assemblage of stilts is made up of 19 samples with varying degrees of preservation. The largest group is made up of stacking rings with grooved, slanted edges for firing pot-shaped vessels, cups and jugs (12). The second group is made up of fragments of shelves (3) with stacking rings fired onto them or scars left from where they were once connected. In one case, a mark from a kiln post can be registered. The findings also contained secondary-use shards of pottery and stove tiles (3). The last items found in the collection are two shards of a “kredl” in Czech), which contain traces of molding. Archeological records of pottery stilts with this 3-legged shape date back to ancient Ur. This shape can also be found in ancient China and Greece. It seems that these pottery tools must have arrived via the Mediterranean region to the rest of Europe. One of the oldest depictions can be found in Cipriano Piccolpasso’s manual from 1548 entitled “I tre libri dell’ arte del vasajo”.*

*In the Czech Republic, archeological records of pottery stilts have been published only on the Moravian environment. During Heřman Landsfeld’s excavations of pottery workshops of the Moravian Anabaptists (sometimes called “habans”) (e.g. in Ostrožská Nová Ves), a diverse assemblage of various types of stilts was found. In a study by J. Pajer that focuses on a Czech pottery workshop, he also mentions various basic shapes for pottery stilts. The first variation were thin flat plates of a round or rectangular shape that were either smooth or grooved for any excess glaze to drip into during firing. According to Pajer’s observations, this plate often ended up sticking to the bottom of the vessel. Later, these plates were broken off the vessel and the traces left behind were smoothed with a grinding stone. These sheets rested on a support made of bricks or kiln posts, which represent the second basic type of stilt. Both types of stilts, together with the hollow container, were placed in layers. In general, the greatest amount of attention has been paid to the three-legged stilt called a “kredl” among traditional Czech potters. The last type of stilt is either a rectangular- or triangular-shaped prism, often called “štendle” in Czech. All of these stilts or supports were designated for firing flat, glazed wares in order to prevent the individual shapes from sticking together. An analogy to these products can also be found in North America. During excavation in the former Bethabara settlement in Old Salem, South Carolina, a pottery works formerly belonging to Anabaptist exiles was uncovered. In Gottfried Aust’s workshop, a large number of classic stilts were found, including the “kredl”, long prism-shaped supports and other simple prongs. These tools were created by using a mold. In terms of dating the Chrudim assemblage, we have relied primarily on stratigraphic records and analogies. All findings of stilts come from the upper part of Early Modern stratigraphic sequences dating to the 16<sup>th</sup>–17<sup>th</sup> centuries based on the analysis of pottery findings. It is interesting to note that findings are concentrated primarily in the courtyard of the former house No. 332 (53). This corresponds*

to other observations. In regard to the fact that the ring-shaped stilts were used to fire-type ware (the same technological group, same glaze), they would fall into the category up to the first half of the 16<sup>th</sup> century. This dating is not refuted by the secondary-use pottery shards or stove tiles. In the case of the “kredl” stilts, it is our judgement that there is an evident influence from the Anabaptist (Haban) production area. It should also be mentioned, however, that the “kredls” from documented Anabaptist workshops were different in their production and form. The samples from Chrudim were likely produced in a mold from high-quality, white-beige pottery clay, while their Moravian predecessors were molded freely by hand. The creation of prongs was also wholly different. Also, in light of these facts, the authors of this paper lean toward dating generally to the 17<sup>th</sup> century. Pottery stilts are a group of very subtle but important artifacts that contribute to the record of glazed pottery production. It is our hope that this paper will inspire the academic community to follow more closely this often neglected and relatively little-known phenomenon.