

20 LET VÝVOJE ČESKÉ EKONOMIKY – SROVNÁNÍ SE SLOVENSKEM

Ladislav Hájek, Lukáš Režný

Úvod

Do roku 1993 se rozvíjela česká ekonomika ve společném státě se Slovenskem. Od roku 1993 se vznikem České republiky (ČR) a Slovenské republiky (SR) se nacházejí obě ekonomiky ve stejných mezinárodních podmínkách, ale podstatné rozdíly jsou v tempu ekonomického rozvoje. Vývoj hrubého domácího produktu (HDP) je, přes všechny výhody k jeho měření a mezinárodnímu srovnávání, [16] důležitým makroekonomickým i psychologickým faktorem, který ovlivňuje podnikové kalkulace rentability a rozhodování, kdy především změny jeho objemu a struktury (spotřeba domácností, celkové investice, vládní výdaje a vývoz) ovlivňují objem a strukturu prodaného zboží a služeb, utvářejí určité podnikatelské očekávání.

Ekonomické analýzy dosud nepostihovaly celé dvacetileté období vývoje obou národních ekonomik, ani vzájemné srovnání dlouhodobých časových řad vývoje HDP ČR a SR. Změny v tempu ekonomického růstu jsou v těchto studiích vysvětlovány v souvislosti s růstem či poklesem jednotlivých komponent hrubého domácího produktu, kterými je spotřeba domácností, investice (popř. tvorba hrubého fixního kapitálu), vládní výdaje (nákup zboží a služeb) a čistý export (objem vývozu snížený o dovoz). [27]

Při zkoumání rozdílů v HDP na obyvatele mezi zeměmi vlivem souhrnné produktivity výrobních faktorů je aplikována metoda strukturální dekompozice Cobb-Douglasovy produkční funkce a metoda růstového účetnictví. [7] Tyto studie přicházejí k obecnému závěru, že vysoká tempa růstu HDP jsou založena na růstu souhrnné produktivity výrobních faktorů, jako tomu bylo v případě Slovenska. [22]

Někteří autoři zkoumající vliv souhrnné produktivity výrobních faktorů na ekonomický růst ČR přistupují k mezinárodnímu srovnávání

relativní úrovně souhrnné produktivity výrobních faktorů ČR se zeměmi Evropské unie. [18]

Z této metody nevycházíme z důvodu existence tzv. agregačního problému, který zpochybňuje samotnou existenci Cobb-Douglasovy produkční funkce. Agregační problém se týká podmínek, za kterých je možné agregovat množství mikroekonomických produkčních funkcí do jedné agregátní produkční funkce. Výše uvedená metoda je založena na předpokladu, že technologická úroveň ekonomiky může být reprezentována agregátní produkční funkcí. Studie zaměřené na tento problém prokázaly, že podmínky, za kterých lze agregovat mikroekonomické produkční funkce jsou natolik striktní, že je v reálné ekonomice není možné splnit a metodu strukturální dekompozice Cobb-Douglasovy produkční funkce a růstového účetnictví v praxi aplikovat. [13]

Při zkoumání vlivu dílčích faktorů ekonomického vývoje je často využívána vícerozměrná regresní analýza. Aplikace této metody spočívá v identifikaci proměnných, u kterých je očekáván prokazatelný vliv na sledovaný rozptyl míry růstu makroekonomického produktu vybrané skupiny států. Tyto proměnné jsou určitými indikátory vnitřního ekonomického prostředí dané země. Vývoj a změny jejich hodnoty od počátku sledovaného období jsou využívány k vysvětlení vykazovaných diferencí míry růstu mezi jednotlivými ekonomikami v určitém časovém období. [3] Z této metody vychází řada prací, jejichž výsledky byly v tomto článku využity pro determinaci faktorů, které by mohly přispět k vysvětlení pozorované difference v míře růstu HDP mezi ekonomikou ČR a SR.

Metoda regresní analýzy je v literatuře aplikována také pro kratší časové řady a se zaměřením na analýzu procesu internacionalizace, jejíž úroveň je vyjádřena objemem přímých zahraničních investic a obchodní otevřeností ekonomiky vůči zahraničí. Analýza prokazuje

pozitivní efekt přílivu přímých zahraničních investic, míry domácích investic a růstu zaměstnanosti pro Slovensko. [23]

Vedle analýzy vývoje HDP za uplynulé období jsou konstruovány kompozitní předstihové indikátory, které umožňují predikovat vývoj hospodářského cyklu do budoucna. Komponentami předstihového indikátoru je např. tvorba hrubého fixního kapitálu, export zboží a služeb, průmyslová výroba, indikátor spotřebitelské důvěry, tržní kapitalizace. [28]

Rychlý růst HDP nemůže být jediným a dokonce ani hlavním cílem hospodářské politiky. Již Simon Kuznets, autor tohoto systému měření ekonomické výkonnosti uváděl, že při posuzování ekonomického rozvoje je nutné brát v úvahu i rozdíly mezi kvantitou a kvalitou růstu, mezi náklady a výnosy a rovněž mezi krátkým a dlouhým obdobím. Ekonomický růst jako jeden z cílů hospodářské politiky by měl být jednoznačně specifikován z hlediska jeho měření i účelu. [25] Stranou by neměla zůstat ani problematika celkové velikosti ekonomického systému, kterou analyzuje Herman Daly. Zdůrazňuje, že ekonomika roste v určitém vnějším prostředí, které je tímto procesem degradováno. Důležité je stanovit a prosazovat jen takové tempo ekonomického růstu, při kterém jeho přínosy ještě převažují nad negativními důsledky jako je znečištění životního prostředí a vyčerpávání neobnovitelných přírodních zdrojů. [19]

1. Metoda výzkumu

Počáteční fází tohoto výzkumu je zjišťování, statistické zpracování a kvantitativní i grafická deskripce dlouhodobých časových řad vývoje hrubého domácího produktu v ČR a v SR při využití indexové metody.

Východiskem k vysvětlení pozorovaného rozptylu v mírách růstu je v literatuře používána metoda vícerozměrné regresní analýzy. Zde ji pouze stručně zmíníme, protože v článku není v celé své šíři aplikována. Je však důležitá v souvislosti s další literaturou, z které vycházíme při výběru analyzovaných proměnných ve snaze postihnout více faktorů a jejich souběžný vliv na ekonomický růst. V současné literatuře byla identifikována celá řada makroekonomických i mikroekonomických faktorů, které dlouhodobě ovlivňují tempo ekonomického rozvoje. Jednotlivé vybrané proměnné zde vystupují v rovnici ve tvaru:

$$\gamma = \alpha + \beta_1 * x_1 + \beta_2 * x_2 + \dots + \beta_n * x_n + \varepsilon \quad (1)$$

kde γ je vektorem míry ekonomického růstu vybraných zemí, α je konstantou a x_1, \dots, x_n je vektor vysvětlujících proměnných. Ekonomická teorie však zde neposkytuje jednoznačný výčet faktorů, které by měly být brány v úvahu. Na základě různých teoretických modelů a dostupnosti dat se nabízí široká škála faktorů, které by mohly vystupovat v roli vysvětlujících proměnných. Záleží potom především na úvaze autora, které proměnné do rovnice zařadí a které pomine.

Problémem pak je i určitá nestabilita takových modelů, protože výběr proměnných (zahrnutí či vyloučení určitých faktorů) může změnit vlastnosti celého modelu. Může dojít ke ztrátě statistické signifikance některých proměnných (tyto proměnné v modelu ztratí svoji původní roli) nebo se změní jejich charakteristika. Vybraná vysvětlující proměnná modelu tedy v jednom případě zdánlivě ovlivňuje ekonomický růst pozitivně, ale po změně konfigurace modelu může působit negativně.

Tomuto vážnému problému používání metody vícerozměrné regrese jako nástroje k vysvětlení pozorovaných rozptylů ekonomického růstu jednotlivých zemí se podrobně věnovali zejména autoři Robert Barro a Xavier Sala-i-Martin, z jejichž práce vycházíme při určení proměnných, které by měly přispět k vysvětlení pozorovaného rozdílu v míře ekonomického růstu mezi ČR a SR. Výše zmínění autoři se soustředili na určování **tzv. robustních vysvětlujících proměnných**, tedy takových proměnných, které jsou statisticky signifikantní ve většině konfigurací modelů a jejich vliv na ekonomický růst je stálý, ať již v pozitivním, nebo negativním směru. Tuto analýzu autoři provedli pro globální vzorek 88 států a do modelů vysvětlujících sledované odchylky ekonomického růstu zahrnuli celkem 68 proměnných, pro něž byla dostupná data již od roku 1960. [2], [24]

Vyloučíme proměnné, které nemohou vysvětlit rozdíly v tempu ekonomického růstu v případě ČR a SR (např. pomocná proměnná pro východoasijské ekonomiky) a dále proměnné vykazující nepodstatné rozdíly mezi oběma zeměmi (např. míra docházky do základní školy, očekávaná délka života). Zaměříme se tak pouze na proměnné, které jsou výše zmíněnými autory považovány za robustní

a jejich hodnoty se v případě sledovaných ekonomik významně odlišují. Těmito proměnnými jsou následující ukazatelé: **výchozí úroveň HDP na obyvatele, hrubá tvorba kapitálu, podíl veřejných výdajů na HDP**. Kompletní seznam proměnných identifikovaných autory výše zmíněných prací jako robustní lze nalézt v citované literatuře.

V další části doplníme tyto tři proměnné o další faktory ekonomického růstu v relativním mezinárodním a souhrnném vyjádření, které charakterizují **institucionální kvalitu**, jako jsou **podmínky k podnikání, celkové daňové zatížení a vnímání korupce**.

2. Vývoj hrubého domácího produktu ČR a SR v letech 1993–2012

Proces transformace československé ekonomiky byl provázen na počátku a na konci 90. let poklesem HDP. V prvních třech letech ekonomické transformace 1990–1992 došlo k absolutnímu poklesu objemu HDP, další čtyři roky (1993–1996) následovalo krátkodobé oživení. Nepříznivý vývoj pokračoval v letech 1997–1998, kdy bylo tempo růstu HDP ČR opět záporné, zatímco v SR po oba uvedené roky činilo 4,4 %. Hlavní příčinou byla nekoordinovaná, restriktivní fiskální politika české vlády a restriktivní monetární politika České národní banky (ČNB). Největšího ekonomického růstu bylo v první dekádě transformace české ekonomiky dosaženo v roce 1995 (6,2 %) a na Slovensku rovněž v roce 1995 (7,9 %).

Za transformační období 1990–2000 bylo tempo růstu HDP ČR záporné a činilo -3,9 %. Ekonomika ČR tak na rozdíl od sousedních transformujících se ekonomik ještě v roce 2000 nedosáhla podle původních, nerevidovaných údajů výchozí úrovně. K nehlubšímu poklesu HDP došlo v roce 1991 (-11,6 %). Více byla postižena slovenská ekonomika, kde se HDP snížil o 17,5 % především v důsledku podstatného zredukování těžkého a zbrojního průmyslu. Pokles HDP celého Československa v roce 1991 činil 12,5 %. Od roku 2000 dochází k oživení ekonomiky až do roku 2009. [5]

Současná relativně vysoká ekonomická úroveň ČR je však dána výhradně lepšími výchozími podmínkami, neboť v průběhu 90. let se relace vůči Evropské unii (EU) i ostatním kandidátským zemím na členství v EU zhoršovala. Ekonomický růst ČR byl do roku 2000 ve srovnání se zeměmi střední a východní Evropy nejpomalejší. Průměrné roční tempo růstu HDP ČR v letech 1993–2000 činilo 1,6 %, zatímco na Slovensku za stejné období 3,6 %.

Po období ekonomického růstu se v roce 2008 projevila v ČR globální ekonomická krize především výrazným poklesem poptávky ze zahraničí. Podle údajů Eurostatu (Tab. 1 a Obr. 1) vzrostl HDP ČR v roce 2008 o 3,1 %, v SR o 5,8 %, zatímco v roce 2007 dosahoval tento ukazatel v ČR 5,7 % a 10,5 % na Slovensku. V roce 2009 došlo k absolutnímu poklesu HDP ČR, a to o -4,5 %, na Slovensku o -4,9 %. V roce 2010 již vzrostl HDP ČR o 2,5 % (v SR o 4,4 %) a v roce 2011 o 1,9 % (v SR o 3,2 %).

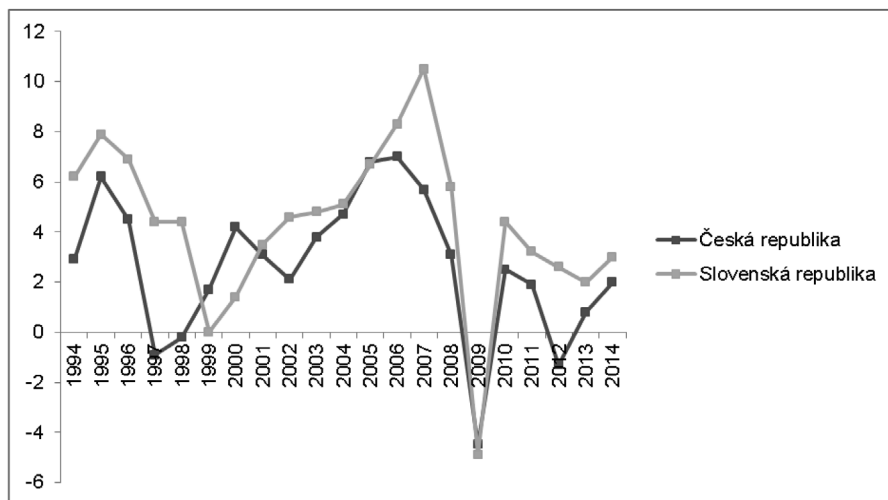
Tab. 1: Porovnání vývoje HDP ČR a SR v letech 1994–2014

Tempo růstu HDP (v %)	Roky	1994	1995	1996	1997	1998	1999	2000	2001	2002	2003
	Česká republika		2,9	6,2	4,5	-0,9	-0,2	1,7	4,2	3,1	2,1
Slovenská republika		6,2	7,9	6,9	4,4	4,4	0	1,4	3,5	4,6	4,8
Roky	2004	2005	2006	2007	2008	2009	2010	2011	2012	2013*	
Česká republika		4,7	6,8	7	5,7	3,1	-4,5	2,5	1,9	-1,3	-0,4
Slovenská republika		5,1	6,7	8,3	10,5	5,8	-4,9	4,4	3,2	2	1

* údaje za rok 2013 jsou odhadem

Zdroj: [11], vlastní zpracování

Obr. 1: Vývoj HDP ČR a SR v letech 1994–2014 (meziroční změna v %, stálé ceny)



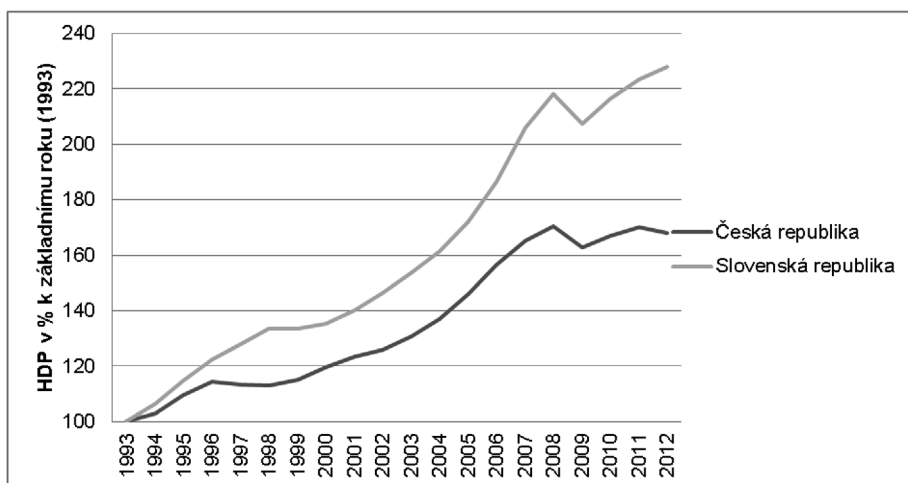
Zdroj: [11], vlastní zpracování

Na pokles v roce 2009 měla (z hlediska výdajové metody měření HDP) největší vliv začínající recese v EU, především v Německu, které je hlavním obchodním partnerem ČR. Negativní dopad na ekonomický růst mělo rovněž nižší tempo spotřeby domácností, růst cen surovin a rychlé

posilování kurzu české koruny. Kurz koruny dosáhl svého vrcholu v červenci 2008, kdy se v průměru od začátku roku koruna zhodnotila o 11,5 % vůči euru a o 23,1 % vůči americkému dolaru.

Od vzniku dvou samostatných republik, v letech 1993–2012, se rozvíjelo Slovensko

Obr. 2: Vývoj HDP ČR a SR v letech 1993–2012 (meziroční změna v %, stálé ceny, rok 1993 = 100)



Zdroj: [11], vlastní zpracování

ve srovnání s ČR podstatně rychlejším tempem. **Za 20 let** od vzniku ČR a SR v roce 1993 do roku 2012 **se zvýšil HDP ČR o 67,9 %, ale HDP Slovenska za stejné období o 128 %, tj. více jak dvojnásobně** (2,28 krát) – Obr. 2.

Hospodářská politika Slovenska v porovnání s hospodářskou politikou českých vlád za celé sledované období 1993–2012 se z hlediska růstu HDP na obyvatele i z hlediska konvergence k EU jeví jako úspěšnější. Oproti Slovensku dosáhla hospodářská politika ČR lepších výsledků v oblasti zaměstnanosti a inflace. [15] Pro ekonomiku ČR a SR byl důležitým podnětem ekonomického růstu vstup do Evropské unie v roce 2004. Pro Slovensko kromě toho i vstup do Evropské měnové unie a přijetí eura v roce 2009. [14]

Přijetí eura urychlilo nominální i reálnou konvergenci Slovenska k Evropské unii. **V roce 1995 dosahoval slovenský HDP na obyvatele jen 63 % úrovně ČR, v roce 2012 to bylo již 82 %**. Slovensko patří v posledních letech k nejrychleji se rozvíjejícím zemím EU. [4]

Celkový pohled na výkonnost ekonomiky ČR prostřednictvím ukazatele HDP na obyvatele v paritě kupní síly (PPS) ukazuje, že ČR ztrácí pozice vůči Slovensku i EU jako celku. V roce 2001 dosahoval **v ČR HDP na obyvatele 73 % průměru EU**, v roce 2007 to bylo 83 %, **ale v roce 2012 poklesl tento podíl na 79 % průměrné úrovně EU**. **Na Slovensku** v roce 2001 činil HDP na obyvatele pouhých 53 % průměru EU, v roce 2007 68 % a v roce 2012 75 %. [5]

3. Hrubý domácí produkt, tvorba hrubého kapitálu a veřejné výdaje

3.1 Výchozí úroveň HDP na obyvatele

Pozorované rozdíly v dlouhodobých trendech ekonomického růstu různých zemí jsou vysvětlovány na základě vývoje mnoha odlišných faktorů. Jedním z nejčastěji uváděných faktorů je úroveň HDP na obyvatele, spojená s hypotézou **absolutní konvergence**. Dle této hypotézy by **země s nižší úrovní agregátního produktu na hlavu měly vykazovat vyšší tempa růstu**, tedy jistou tendenci přibližování se k úrovni produktu vyspělých ekonomik, bez stanovení jakýchkoliv dalších podmínek na charakteristiku těchto méně ekonomicky rozvinutých ekonomik. V tomto případě je tedy

vysvětlujícím faktorem pozorované míry růstu dané země pouze počáteční velikost HDP na obyvatele. [3]

Tuto hypotézu testovali Robert J. Barro a Xavier Sala-i-Martin za období let 1960–2000 pro 112 vybraných zemí. V analýze dospěli k opačnému závěru, tedy že míry růstu daných zemí byly mírně pozitivně korelovány ($r = 0,19$) s jejich počáteční pozicí – země s vyšší úrovní agregátního produktu na obyvatele tedy vykazovaly tendenci k rychlejšímu růstu. [3] Tento závěr je v souladu s dalšími autory, kteří zkoumali data za obdobný časový úsek. [1], [8]

K jiným výsledkům při použití aktuálních dat (perioda let 1998–2008) dospěli autoři studie nazvané Dimenze globalizace. [21] Pro daný časový úsek nejprve analyzují úplný soubor všech států a přicházejí k podobnému závěru jako výše uvedení autoři. Výsledkem pro daný soubor je negativní korelace mezi průměrnou výší růstu HDP na hlavu a počáteční úrovní HDP roku 1998 na hlavu, $r = -0,062$. Tato korelace je však statisticky nevýznamná. Výsledky tedy vyvracejí hypotézu nepodmíněné konvergence. [21]

Autoři na základě získaných dat však konstatují, že ekonomiky s nižším příjmem (vyjádřeno úrovní HDP na hlavu) a celkově menší absolutní velikostí ekonomiky trpí nestabilitou, tedy velkými výkyvy v míře růstu HDP na hlavu. Lze tedy říci, že tyto ekonomiky vytvářejí v daném souboru jistý informační šum, zkreslující celková data a přitom tyto státy zaujímají pouze několik málo jednotek procent celkové světové populace a stejně tak představují malou část světového HDP. To autory vede k postupnému vyřazování těchto ekonomik z datového souboru, kdy v každém kroku vždy znovu zjišťují výslednou korelaci počáteční úrovně HDP na hlavu a průměrné míry růstu HDP na hlavu v následujících obdobích.

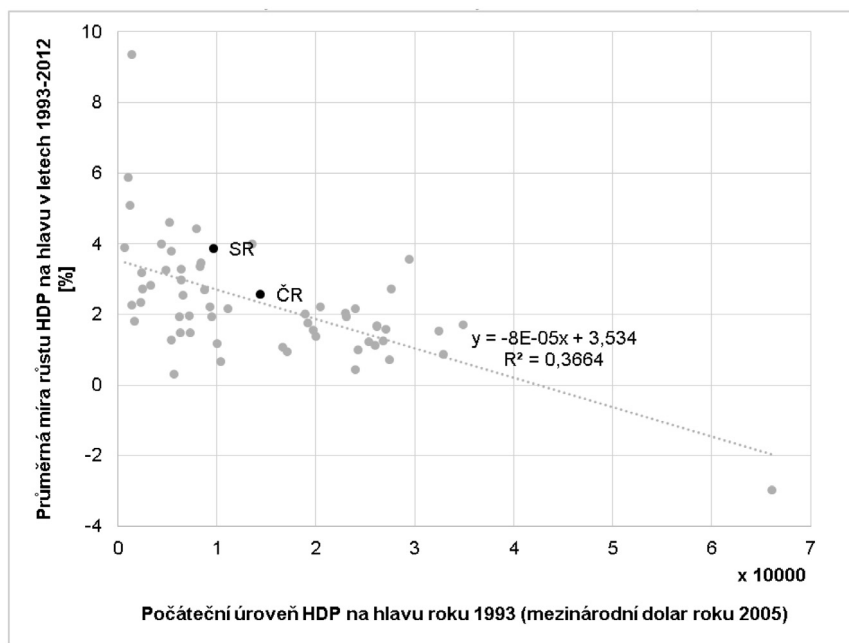
Výsledkem je postupný růst negativní korelace mezi sledovanými veličinami, stejně tak růst statistické významnosti této korelace. Například pro datový soubor nezahrnující ekonomiky s celkovým výkonem menším než 40 miliard mezinárodních dolarů (k roku 2005), který stále ještě zahrnuje ekonomiky ČR a SR je výsledná korelace $r = -0,51$, $p < 0,0001$, tedy poměrně silný a statisticky signifikantní negativní vztah. Závěrem této studie je tedy potvrzení hypotézy absolutní konvergence v rámci větších ekonomik. [21]

Pro účely této práce se tedy nabízí otázka, jestli pozorované rozdíly v mírách růstu ekonomik ČR a SR lze vysvětlit počáteční úrovní HDP na hlavu dosahovaných v těchto zemích. Za tímto účelem byl sestaven datový soubor obsahující všechny světové ekonomiky s celkovou výší HDP roku 1993 vyšší než 50 miliard dolarů. Slovensko je s hodnotou 516,1 mil. mezinárodních dolarů roku 2005 posledním z celkem 62 států, které tuto podmínku splňují. Vybrané státy souhrnně v roce 1993 tvořily celkem 98,53 % světového HDP, tedy jeho naprostou většinu. Tyto údaje byly porovnávány s průměrnou mírou růstu

HDP na hlavu těchto zemí za období let 1993–2012. Účelem bylo mapovat období od vzniku samostatných států ČR a SR. Zdrojem dat byla databáze Světové banky. [31]

Výsledky se shodují s výše představenou studií [21] i přes odlišně zvolené časové období. Korelace sledovaných veličin má očekávanou negativní hodnotu $r = -0,605$ a je statisticky signifikantní ($p < 0,0001$). Tyto **výsledky tedy potvrzují hypotézu absolutní konvergence** v rámci výše zmíněného souboru ekonomik. (Obr. 3)

Obr. 3: Míra růstu HDP na obyvatele v závislosti na výchozí úrovni HDP na obyvatele



Zdroj: [31], vlastní zpracování

Pokud ze získaných dat sestavíme jednoduchý regresní model, kde nezávislou proměnnou je úroveň HDP na hlavu roku 1993 a závislou proměnnou průměrná míra růstu HDP na hlavu v období let 1993–2012, získáme regresní přímkou (Obr. 3). Výsledný index determinace tohoto jednoduchého regresního modelu je $R^2 = 0,3664$, tedy **36,64 % rozptylu hodnot je vysvětleno modelem**. Tato hodnota se nemusí jevit jako příliš vysoká, ale jde

o významný výsledek, v kterém je modelem predikována ekonomická výkonnost daných ekonomik pouze na základě jednoho parametru, tj. na základě jejich výchozí ekonomické úrovně vyjádřené pomocí HDP na obyvatele.

Nyní můžeme porovnat modelem předpokládané míry růstu pro ekonomiky ČR a SR. Už z grafu je patrné, že ekonomika SR se od regresní přímky odchyluje mnohem výrazněji, než ekonomika ČR, která se nachází téměř na

regresní přímce. **Vytvořený model předpokládá pro ekonomiku SR průměrnou roční míru růstu 2,76 % a pro ekonomiku ČR 2,38 % na základě jejich výchozích úrovní HDP na obyvatele** (9 692 dolarů pro SR a 14 401 dolarů pro ČR, vyjádřeno opět v konstantní měně).

Skutečně pozorované hodnoty průměrné míry růstu jsou však odlišné, a to zejména pro ekonomiku SR, která ve sledovaném období 1993–2012 vykazovala **průměrné roční tempo růstu 3,86 %, tedy o více než jeden procentní bod vyšší oproti hodnotě predikované na základě výchozí úrovně HDP na obyvatele SR modelem**. Jinými slovy řečeno, vykazovaný rozdíl mezi oběma zeměmi, tj. **rychlejší růst Slovenska lze přibližně jen z jedné čtvrtiny (z 26 %) vysvětlit nižší výchozí ekonomickou základnou** (vyjádřené objemem HDP na obyvatele). Rozdíly v tempích růstu ČR a SR tedy závisí i na dalších faktorech, z nichž některé dále zmíníme.

3.2 Tvorba hrubého kapitálu

Tvorba hrubého kapitálu zahrnuje především tvorbu hrubého fixního kapitálu a změny stavu zásob. Ukazatel tvorby hrubého fixního kapitálu představuje hodnotu pořízení hmotného i ne-

hmotného investičního majetku nakoupeného (včetně finančního leasingu), bezúplatně převzatého nebo vyrobeného ve vlastní režii, sníženou o hodnotu jeho prodeje a bezúplatného předání. V modelech zkoumajících robustnost a významnost jednotlivých proměnných vzhledem k ekonomickému růstu se jedná o jednu z nejvýrazněji působících proměnných na ekonomický růst (v pozitivním směru), ale pro rychlejší tempo růstu Slovenska ve srovnání s ČR neposkytuje dostatečné argumenty. [3], [24]

Vývoj tohoto ukazatele měl v ČR i SR ve sledovaném období podobný trend a rovněž jeho hodnoty se v obou zemích podstatně neliší. **V ČR dosáhl nejvyšší hodnoty v roce 1996 (33,8 %), v SR v roce 1997 (34,3 %). V SR od roku 2007 podíl tvorby hrubého kapitálu na HDP s určitými výkyvy klesal**, byl nižší než v ČR a v roce 2012 **poklesl na 19,4 %**, což je vůbec nejnižší hodnota za celé sledované období 20 let. **V ČR v roce 2012 činil tento ukazatel 23,3 %**. (Tab. 2, Obr. 4)

Příčiny rychlejšího rozvoje Slovenska nemůžeme vysvětlit na základě rozdílů v objemu a vývoji tohoto ukazatele, ale hledat je ve struktuře tvorby hrubého kapitálu, technologické úrovni a efektivnosti daného procesu, který do velké míry závisí na kvalitě institucionálního prostředí.

Tab. 2: Tvorba hrubého kapitálu v ČR a SR v letech 1993–2012 (v % HDP)

Tvorba hrubého kapitálu (v % HDP)	Roky	1993	1994	1995	1996	1997	1998	1999	2000	2001	2002
	Česká republika		25,1	28,3	32,1	33,8	30,5	28,6	27,5	29,9	29,7
Slovenská republika		24,7	21,0	24,3	34,1	34,3	33,6	27,8	26,0	29,6	29,1
	Roky	2003	2004	2005	2006	2007	2008	2009	2010	2011	2012
Česká republika		27,0	27,1	26,5	27,7	29,8	28,9	23,8	24,8	24,5	23,3
Slovenská republika		24,6	26,3	28,9	28,0	27,8	27,7	19,5	22,6	23,8	19,4

Zdroj: [32], vlastní zpracování

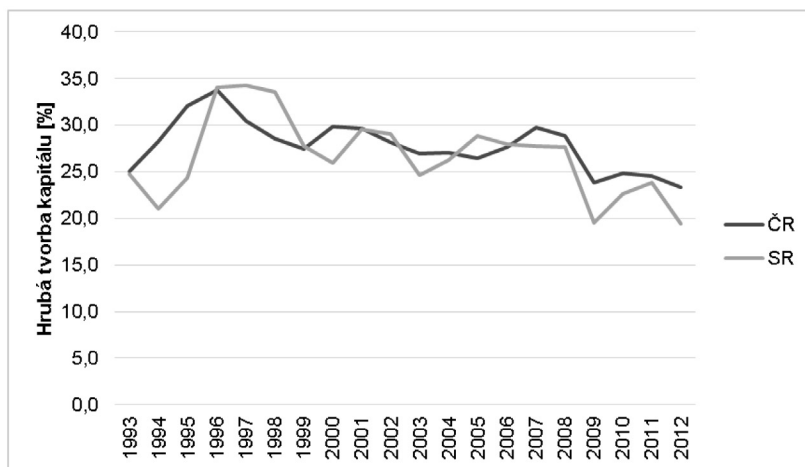
3.3 Podíl veřejných výdajů na HDP

Dalším faktorem považovaným z hlediska růstu ekonomiky za robustní a negativně růst ovlivňující je **podíl konečné vládní spotřeby na HDP**. [3], [24] **Konečná vládní spotřeba** se skládá z vládních výdajů na produkci netržních statků a služeb pro konečnou spotřebu a také z výdajů na nákupy tržního zboží a služeb poskytovaných jako sociální transfery. První skupina těchto výdajů tedy reflektuje kolektivní spotřebu (výdaje na obranu, systém spravedlnosti atd.), která je prospěšná společnosti jako

celku. Druhá skupina pak představuje výdaje na individuální spotřebu (zdravotní péče, vzdělání), které směřují k jednotlivým domácnostem. Vládní investice tedy nejsou součástí tohoto indikátoru, avšak vstupují do **celkových vládních výdajů**, které jsou rozebrány níže.

V metodice Eurostatu jde o celkové **výdaje sektoru vládních institucí** v procesu přerozdělování národního důchodu a jmení. Sektor vládních institucí zahrnuje všechny institucionální jednotky, jejichž produkce je určena pro individuální a kolektivní spotřebu a které jsou

Obr. 4: Tvorba hrubého kapitálu v ČR a SR v letech 1993–2012 (v % HDP)



Zdroj: [32], vlastní zpracování

financovány z daní a příspěvků na sociální zabezpečení (ústřední vládní instituce, místní vládní instituce a fondy sociálního zabezpečení). Význam sektoru vládních institucí je vyjádřen podílem celkových příjmů a výdajů vládních institucí na HDP v procentech.

V EU-27 dosáhly v roce 2001 celkové vládní příjmy 44,6 % ve vztahu k HDP, v roce 2012 45,4 %. Celkové **veřejné výdaje EU-27 v roce 2001 činily 46,1 %, v roce 2012 49,3 %** HDP. Celkové vládní příjmy ČR v roce 2001 byly pod průměrem EU a činily 38,3 %, v roce 2012 40,1 %. Celkové **vládní výdaje ČR** (veřejné výdaje) v roce 2001 dosáhly 43,9 % a **v roce 2012 44,5 %**.

Na Slovensku byly tyto ukazatele 38,0 % v roce 2001 a 33,2 % v roce 2012 u celkových vládních příjmů, 44,5 % v roce 2001 a **37,8 % v roce 2012 u celkových vládních výdajů**. V letech 1996–2001 byly veřejné výdaje ve vztahu k HDP na Slovensku ve srovnání s ČR vyšší, v letech 2002–2012 je tento ukazatel v SR oproti ČR podstatně nižší.

V roce 2012 měly nejvyšší úroveň výdajů a příjmů vládních institucí dohromady jako podíl na HDP (převyšující 100 %) Dánsko, Finsko, Francie, Maďarsko, Belgie a Švédsko. Slovensko patřilo mezi sedm států EU-27 s relativně nejnižším kombinovaným poměrem (méně než 80 % HDP) vedle Bulharska, Litvy, Rumunska, Lotyšska a Estonska. [10]

Tab. 3: Podíl konečné vládní spotřeby na HDP ČR a SR v letech 1993–2012

Podíl konečné vládní spotřeby na HDP (v % HDP)	Roky	1993	1994	1995	1996	1997	1998	1999	2000	2001	2002
	Česká republika		20,8	21,1	20,1	19,5	20,3	19,4	20,5	20,3	20,3
Slovenská republika		25,6	21,9	21,7	23,9	21,8	22,2	20,1	20,1	20,6	20,3
Podíl konečné vládní spotřeby na HDP (v % HDP)	Roky	2003	2004	2005	2006	2007	2008	2009	2010	2011	2012
	Česká republika		22,7	21,5	21,4	20,7	19,8	19,7	21,5	21,3	20,7
Slovenská republika		20,4	19	18,3	18,8	17,1	17,6	20	19,4	17,9	17,6

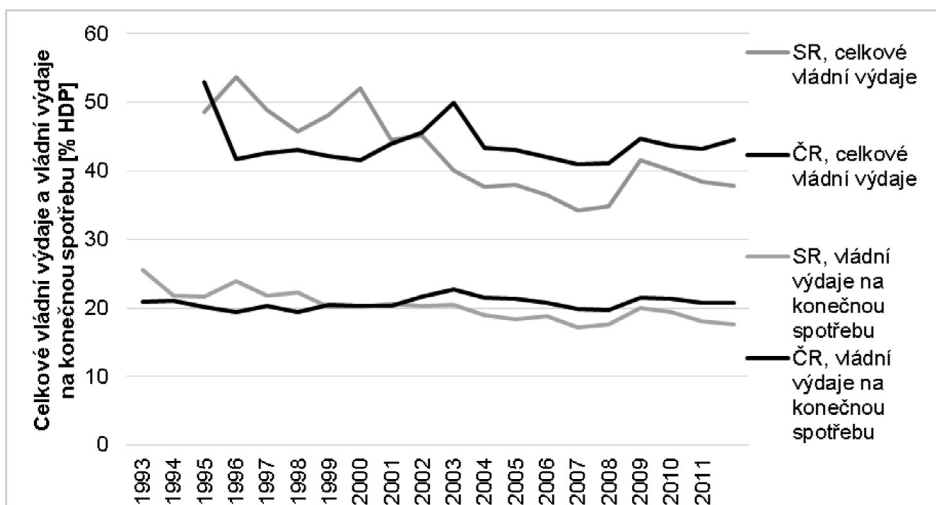
Zdroj: [33], vlastní zpracování

Tab. 4: Podíl celkových veřejných výdajů na HDP ČR a SR v letech 1995–2012

Podíl celkových vládních výdajů na HDP (v % HDP)	Roky	1995	1996	1997	1998	1999	2000	2001	2002	2003
	Česká republika		53	41,7	42,6	43	42,2	41,6	43,9	45,6
Slovenská republika		48,6	53,7	48,9	45,8	48,1	52,1	44,5	45,1	40,1
Roky		2004	2005	2006	2007	2008	2009	2010	2011	2012
	Česká republika		43,3	43	42	41	41,1	44,7	43,7	43,2
Slovenská republika		37,7	38	36,5	34,2	34,9	41,6	40	38,4	37,8

Zdroj: [12], vlastní zpracování

Obr. 5: Podíl celkových vládních výdajů a vládních výdajů na konečnou spotřebu na HDP ČR a SR v letech 1993–2012



Zdroj: [33], [12], vlastní zpracování

Při srovnávání české a slovenské ekonomiky vystupují tyto faktory v negativním směru. Vyšší podíl výdajů (popř. příjmů) vlády ČR na HDP je doprovázen nižším ekonomickým růstem.

Povaha tohoto faktoru je dána systémem využívání veřejných zdrojů a jeho efektivností, která závisí na úrovni personálního zajištění a řízení veřejné správy, na rozsahu korupce a zadávání veřejných zakázek aj. V případě některých zemí jako je Švédsko, Dánsko aj. vysoký podíl veřejných výdajů na HDP podporuje ekonomický růst, zatímco v méně vyspělých zemích či tranzitivních ekonomikách s neefektivní veřejnou správou a korupcí omezují veřejné výdaje prostor pro soukromý sektor.

Celkové příjmy a výdaje sektoru vládních institucí úzce souvisí s celkovým daňovým

zatížením, které je diskutováno níže. Hlavní složkou vládních příjmů jsou daně a příspěvky na sociální pojištění.

4. Faktory ekonomického růstu v relativním mezinárodním a souhrnném vyjádření

4.1 Podnikatelské prostředí

Příčiny rozdílů v tempu růstu ekonomiky ČR a Slovenska je možné vysvětlit i na základě faktorů charakterizujících institucionální kvalitu jako je postavení obou zemí v mezinárodním hodnocení podnikatelského prostředí, které se odráží i v dalších formách mezinárodního srovnávání.

Světová banka (WB – World Bank) hodnotí podmínky pro podnikání podle 10 různých kritérií (podmínky pro založení podniku, získání stavebního povolení, dodávka elektřiny, zaregistrování nemovitosti, získání úvěru, ochrana investorů, placení daní, přeshraniční obchodování, vymahatelnost plnění smlouvy, řešení úpadku firmy), kde každá složka má při zjišťování souhrnného ukazatele stejnou váhu. Ve zprávě Světové banky z roku 2013 je v rámci 189 hodnocených zemí světa na prvních místech s nejlepšími podmínkami pro podnikání Singapur, Hong-Kong, Nový Zéland, USA a Dánsko. **Slovensko se umístilo na 49. místě, zatímco ČR až na 75. místě.** [30]

Při srovnávání podnikatelského prostředí musíme vzít do úvahy používanou metodiku a přihlídnout k její vypovídací schopnosti i omezením. [20] Při podstatném předstihu Slovenska před ČR v pořadí hodnocení ekonomik podle úrovně podnikatelského prostředí můžeme přes uvedené výhrady tento **souhrnný kvalitativní faktor i jeho složky považovat za významné z hlediska hledání příčin rozdílného tempa ekonomického růstu obou zemí.** Na Slovensku se ve sledovaném období zlepšovala úroveň institucionálního rámce fungování celé ekonomiky odrážející se i v příznivějším mezinárodním hodnocení podnikatelského prostředí, docházelo k rychlejší korekci opatření hospodářské politiky a novelizaci zákonů, které se neosvědčily např. v oblasti podnikání, fiskální politiky, zdanění.

4.2 Celkové daňové zatížení

S hodnocením podnikatelského prostředí úzce souvisí **úroveň daní a celkového daňového zatížení.** Jde především o stanovení daňových sazeb a zajištění daňové spravedlnosti, jejich plošného a rovného působení na jednotlivé ekonomické subjekty náležející do shodné daňové skupiny. V této oblasti jsou **mezi ČR a SR zásadní rozdíly.**

V daňovém systému ČR se postupně snižovala nominální sazba daně z příjmu právnických osob ze 45 % v roce 1993 až na 20 % v roce 2009 ze základu daně, který je snížen o odečitatelné položky daně Zákonem o daních z příjmu. Daň z příjmu fyzických osob v ČR byla v roce 2009 stanovena jednou sazbou, a to ve výši 15 % pro všechny příjmové skupiny. Došlo však k rozšíření daňového základu o sociální a zdravotní pojištění placené zaměstnancem.

I přes snížení nominální sazby daně na 15 %, **reálná sazba daně z příjmu fyzických osob dosáhla 20,25 %.**

Na Slovensku byla v roce 2004 zavedena **rovná daň ve výši 19 %**, která platila až do roku 2012. Organizace pro hospodářskou spolupráci a rozvoj (OECD) doporučila Slovensku, podobně jako ČR, zvýšit majetkové daně a daně na ochranu životního prostředí. [17] Kromě daně z nemovitostí, která je příjmem místních rozpočtů, byla na Slovensku od roku 2013 zavedena nová daň z nemovitostí, která je příjmem státního rozpočtu. Tato daň je založena na cenových mapách a měla by odrážet tržní cenu nemovitostí.

Celkové daňové zatížení (včetně příspěvků na sociální a zdravotní pojištění) činilo v ČR v roce 1995 35,5 % ve vztahu k HDP. V dalších letech tato hodnota jen mírně kolísala směrem dolů i nahoru a **v roce 2011 dosáhla 34,4 %.** Na Slovensku byl tento ukazatel ještě v roce 1995 vyšší než v ČR a činil 40,3 %, ale v dalších letech nepřetržitě **klesal až na 28,5 % v roce 2011.** Slovensko mělo v uplynulém období v rámci 27 zemí EU jedno z **nejnižších daňových zatížení** po Litvě (26 %), Bulharsku (27,2 %), Lotyšsku (27,6 %), a Rumunsku (28,2 %). [9]

4.3 Vnímání korupce

Index vnímání korupce (Corruption Perception Index – CPI), který vydává Transparency International od roku 1995 se zaměřuje pouze na korupci ve veřejném sektoru a seřazuje **země podle stupně vnímání existence korupce mezi úředníky veřejné správy, politiky, podnikateli, analytiky, obchodními komorami, ale nevyovídá o rozsahu reálné korupce a nepostihuje firemní korupci.** Mezi 176 zeměmi hodnocenými podle míry vnímání korupce mezinárodní organizací Transparency International za rok 2012 byla ČR na 54. místě, Slovensko na 62. místě. K zemím s nejnižší vnímanou korupcí v daném roce patřilo Dánsko, Finsko, Nový Zéland a Švédsko. [29]

Transparency International vedle indexu CPI, sleduje Globální barometr korupce (průzkum zkušeností a názorů domácností na korupci), Index plátců úplatků (průzkum mezi domácími podnikateli o korupčním jednání zahraničních firem), vydává Zprávy o globální korupci (přehledy o korupci podle jednotlivých sektorů a oblastí) a Systém národní integrity

(studie za jednotlivé země se zaměřením na silné a slabé stránky národních institucí, které mají zajistit kvalitní veřejnou správu).

Rozsah reálné korupce je však v ČR výrazně vyšší, než naznačuje Index vnímání korupce sledovaný Transparency International. Dokladem toho, že jde o vážný problém ohrožující základy fungování státu je to, že se jím zabývala Zpráva Bezpečnostní a informační služby ČR (BIS) za rok 2012. V této zprávě jsou uvedeny příklady rozsáhlé korupce a odčerpávání veřejných finančních zdrojů soukromými subjekty outsourcingem, projekty partnerství veřejného a soukromého sektoru, manipulací s veřejnými zakázkami a zneužíváním evropských dotací. Nefunkčnost veřejné správy je spatřována i v nízké kvalifikační úrovni úředníků.

Nepříznivý stav v oblasti veřejné správy, legislativy, soudnictví, veřejných zakázek, podnikatelského prostředí, daňového systému a rozsáhlá korupce v ČR vede k neefektivnímu vynakládání finančních prostředků, k ztrátám na straně veřejných příjmů (v důsledku rozsáhlých daňových úniků) i veřejných výdajů. Vliv rozdílné úrovně a kvality institucionálního prostředí na ekonomický růst ČR a SR při mezinárodním srovnávání je významný, ale je obtížné ho kvantifikovat.

Závěr

Od vzniku dvou samostatných republik se rozvíjelo Slovensko ve srovnání s ČR podstatně rychlejším tempem. **Za 20 let od vzniku ČR a SR v roce 1993 do roku 2012 se zvýšil HDP ČR o 67,9 %, ale HDP Slovenska za stejné období o 128 %, tj. více jak dvojnásobně (2,28 krát).**

Ekonomika SR vykazovala ve sledovaném období 1993–2012 průměrné roční tempo růstu 3,86 %, tedy o více než jeden procentní bod vyšší oproti hodnotě predikované na základě výchozí úrovně HDP na obyvatele. Vykazovaný rozdíl mezi oběma zeměmi, tj. **rychlejší růst Slovenska lze přibližně jen z jedné čtvrtiny (z 26 %) vysvětlit nižší výchozí ekonomickou základnou.**

Rychlejší růst HDP v SR byl založen i na faktorech, které charakterizují institucionální kvalitu, na **nižším celkovém daňovém zatížení, a tedy i nižším stupni přerozdělování (podílu veřejných výdajů na HDP) a příznivějších podmínkách pro podnikání.**

Rozdíly v tempech růstu HDP mezi ČR a Slovenskem jsou z makroekonomického pohledu a v konečném důsledku výrazem různých koncepcí, cílů a účinnosti hospodářské politiky, která se v SR za celé sledované období 1993–2012 jeví z hlediska růstu HDP na obyvatele i z hlediska konvergence k EU jako více pragmatická a úspěšnější.

Článek byl zpracován s podporou projektu Fakulty informatiky a managementu Univerzity Hradec Králové č. 8/2013 "ICT jako nástroj efektivit a růstu".

Literatura

- [1] ACEMOGLU, D. *Introduction to modern economic growth*. Princeton: Princeton University Press, 2009, 990 p. ISBN 06-911-3292-5.
- [2] AILINGER, K. a FALK, M. Explaining Differences in Economic Growth among OECD Countries. *Empirica*. 2005, roč. 32, č. 1, s. 19-43. ISSN 0340-8744.
- [3] BARRO, J.R., SALA-I-MARTIN, X. *Economic Growth*. 2nd ed. Cambridge (MA): MIT Press, 2004. ISBN 978-0-262-02533-9.
- [4] ČSÚ. *Reálný HDP na obyvatele* [online]. Praha: Český statistický úřad, c2013 [cit. 2013-10-29]. Dostupné z: <http://apl.czso.cz/pll/eutab/html.h?ptabkod=tsdec100>.
- [5] ČSÚ. *HDP na obyvatele v PPS* [online]. Praha: Český statistický úřad, c2013 [cit. 2013-10-29]. Dostupné z: <http://apl.czso.cz/pll/eutab/html.h?ptabkod=tec00114>.
- [7] DUJAVA, D. Příčiny zaostavania nových členských krajín EÚ: empirická analýza na základě Montgomeryho dekompozice. *Politická ekonomie*. 2012, roč. 60, č. 2, s. 222-244. ISSN 0032-3233.
- [8] EPSTEIN, P., HOWLETT, P., SCHULZE, M. Trade, convergence, and globalisation: The dynamics of the international income distribution, 1950–1998. *Explorations in Economic History*. 2007, Vol. 44, Iss. 1, pp. 100-113. ISSN 0014-4983.
- [9] EUROSAT, EUROPEAN COMMISSION. *Taxation trends in the European Union* [online]. Luxembourg: Publications Office of the European Union, 2013 [cit. 2013-11-7]. 316 s. (PDF). Dostupné z: http://ec.europa.eu/taxation_customs/resources/documents/taxation/gen_info/economic_analysis/tax_structures/2013/report.pdf. ISBN 978-92-79-28852-4.
- [10] EUROSAT, EUROPEAN COMMISSION. *Vládní finanční statistika* [online]. Eurostat, c2013 [cit. 2013-11-7]. Dostupné z:

http://epp.eurostat.ec.europa.eu/statistics_explained/index.php/Government_finance_statistics/cs.

[11] EUROSTAT. *Real GDP Growth Rate* [online]. Eurostat, c2013 [cit. 2013-05-12]. Dostupné z: <http://epp.eurostat.ec.europa.eu/tgm/table.do?tab=table&init=1&plugin=1&language=en&pcode=tec00115>.

[12] EUROSTAT. *Total general government expenditure* [online]. Eurostat, c2013 [cit. 2013-11-7]. Dostupné z: <http://epp.eurostat.ec.europa.eu/tgm/table.do?tab=table&init=1&plugin=1&language=en&pcode=tec00023>.

[13] FELIPE, J., FISHER, F.M. Aggregate Production Functions, Neoclassical Growth Models and the Aggregation Problem. *Estudios de Economía Aplicada*. 2006, Vol. 24, Iss. 1, pp. 127-163. ISSN 1133-3197.

[14] HÁJEK, L. Euro versus dolar a koruna. In *Sborník příspěvků z mezinárodní vědecké konference Hradecké ekonomické dny 2013, 19. 2. – 20. 2. 2013, I. díl*. Hradec Králové: Gaudeamus, 2013. s. 162-168. ISBN 978-80-7435-249-2.

[15] HÁJEK, L., KRÁLÍK, J. *Ekonomía a hospodářská politika v ekonomice SR a ČR*. Zvolen: Bratia Sabovci, 2012. ISBN 978-80-557-0473-9.

[16] HÁJEK, L. Měření hrubého domácího produktu a ekonomický růst v Evropské unii a USA. *E+M Ekonomie a Management*. 2005, roč. 8, č. 4, s. 5-13. ISSN 1212-3609.

[17] HÁJEK, L. Daňové zatížení v zemích OECD a v České republice. *Politická ekonomie*. 2003, roč. 51, č. 5, s. 714-725. ISSN 0032-3233.

[18] HÁJEK, M. Ekonomický růst v nových členských zemích Evropské unie v období 1995–2006. *Politická ekonomie*. 2008, roč. 56, č. 4, s. 436-448. ISSN 0032-3233.

[19] DALY, H.E. *Beyond growth: the economics of sustainable development*. 2. vyd. Boston (MA): Beacon, 1996. ISBN 978-080-7047-095.

[20] KLVAČOVÁ, E. Příklady (ne)hodné následování: vypovídací schopnost indexu snadnosti podnikání. *Scientia et Societas*. 2007, roč. 3, č. 2, s. 6-16. ISSN 1801-7118.

[21] KOROTAYEV, A., ZINKINA, J., BOGEVOLNOV, J., MALKOV, A. Dimensions of Globalization: Global Unconditional Convergence among Larger Economies after 1998? *Journal of Globalisation Studies*. 2011, Vol. 2, No. 2, pp. 25-62. ISSN 1994-9065.

[22] LÁBAJ, M. Analýza zdrojov ekonomického rastu metódou celkovej produktivity faktorov v Slovenskej republike v rokoch 1994–2006. *Ekonomický časopis*. 2007, Vol. 55, No. 10, s. 976-988. ISSN 0013-3035.

[23] LEJKO, I., BOJNEC, Š. Internationalization and Economic Growth in the New Member States of the European Union. *Ekonomický časopis*. 2012, Vol. 60, No. 4, s. 335-348. ISSN 0013-3035.

[24] SALA-I-MARTIN, X., DOPPELHOFER, G., MILLER, R. Determinants of Long-Term Growth: A Bayesian Averaging of Classical Estimates (BACE) Approach. *American Economic Review*. 2004, Vol. 94, No. 4, s. 813-835. ISSN 0002-8282.

[25] KUZNETS, S. How To Judge Quality. *The New Republic*. 20. 1962-10-20.

[27] SPĚVÁČEK, V. Růst a stabilita české ekonomiky v letech 2001–2011. *Politická ekonomie*. 2013, roč. 61, č. 1, s. 24-45. ISSN 0032-3233.

[28] TKÁČOVÁ, A., BÁNOCIOVÁ, A. Kompozitní predstihový indikátor hospodárskeho cyklu Slovenska. *E+M Ekonomie a Management*. 2013, roč. 16, č. 3, s. 34-46. ISSN 1212-3609.

[29] TRANSPARENCY INTERNATIONAL. *Corruption Perceptions Index 2012* [online]. Transparency International, 2013 [cit. 2013-11-7]. Dostupné z: http://www.transparency.org/cpi2012/in_detail.

[30] WORLD BANK. *Economy Rankings* [online]. World Bank, Doing Business, c2013 [cit. 2013-05-12]. Dostupné z: <http://www.doingbusiness.org/EconomyRankings/>.

[31] WORLD BANK. *Data: GDP PPP (constant 2005 international \$)* [online]. World Bank, c2013 [cit. 2013-11-1]. Dostupné z: <http://data.worldbank.org/indicator/NY.GDP.MKTP.PP.KD>.

[32] WORLD BANK. *Data: Gross capital formation (% of GDP)* [online]. World Bank, c2013 [cit. 2013-11-9]. Dostupné z: <http://data.worldbank.org/indicator/NE.GDI.TOTL.ZS>.

[33] WORLD BANK. *Data: General government final consumption expenditure* [online]. World Bank, c2013 [cit. 2013-11-13]. Dostupné z: <http://data.worldbank.org/indicator/NE.CON.GOVV.ZS>.

prof. Ing. Ladislav Hájek, CSc.

Univerzita Hradec Králové
Fakulta informatiky a managementu
Katedra ekonomie
ladislav.hajek@uhk.cz

Ing. Lukáš Režný

Univerzita Hradec Králové
Fakulta informatiky a managementu
Katedra ekonomie
lukas.rezny@uhk.cz

Abstract

20 YEARS OF CZECH ECONOMY DEVELOPMENT – COMPARISON WITH SLOVAKIA**Ladislav Hájek, Lukáš Režný**

Since the establishment of two independent republics in 1993 Slovakia has developed compared to the Czech Republic significantly faster pace. During the last 20 years the gross domestic product (GDP) was increased only by 67.9% in the Czech Republic, while in the Slovak Republic for the same period by 128%, i.e. more than twice compared with the CR.

Much faster economic growth of Slovakia can be only partly explained by the lower initial level of economic development. The rapid economic development in Slovakia was mainly based on different concepts and enforcement of fiscal policy, on lower overall tax burden and therefore on a lower level of redistribution (lower share of public expenditure in GDP) and more favourable conditions for business. The differences between the Czech and Slovak economies growth rates are the expression of various concepts, objectives and government economic policy efficiency. Slovak economic policy for the whole period 1993–2012 in terms of GDP per capita and in terms of convergence to the European Union (EU) seems to be more pragmatic and successful.

Key Words: GDP growth, government expenditures, tax burden, business environment.

JEL Classification: H2, H3, E6.

DOI: 10.15240/tul/001/2014-1-002