

Západočeská univerzita v Plzni
Fakulta designu a umění Ladislava Sutnara

Diplomová práce

MŮJ DŮM – MŮJ HRAD

KAPLE POSLEDNÍHO ÚTOČIŠTĚ

BcA. Jakub Hanzl

Plzeň 2015

Západočeská univerzita v Plzni
Fakulta designu a umění Ladislava Sutnara
Katedra výtvarného umění
Studijní program Socha a prostor
Studijní obor Sochařství

Diplomová práce

MŮJ DŮM – MŮJ HRAD

KAPLE POSLEDNÍHO ÚTOČIŠTĚ

BcA. Jakub Hanzl

Vedoucí práce: prof. ak. soch. Jiří Beránek
Katedra výtvarných umění
Fakulta designu a umění Ladislava Sutnara
Západočeské univerzity v Plzni

Plzeň 2015

Prohlašuji, že jsem práci zpracoval(a) samostatně a použil(a) jen
uvedených pramenů a literatury.

Plzeň, duben 2015

.....

podpis autora

Obsah:

1	MÉ DOSAVADNÍ DÍLO V KONTEXTU SPECIALIZACE	
1	Dosavadní studium.....	1
1.1	Ohrožené a zaniklé kostely.....	3
2.	TÉMA A DŮVOD JEHO VOLBY.....	7
3	CÍL PRÁCE.....	10
4	PROCES PŘÍPRAVY.....	16
5	PROCES TVORBY.....	17
6	TECHNOLOGICKÁ SPECIFIKA.....	18
7	POPIS DÍLA.....	19
8	PŘÍNOS PRÁCE PRO DANÝ OBOR.....	20
8.1	Osobní kaple.....	20
8.2	Betonová kaple.....	21
8.3	Bunkr.....	21
8.4	Hrob.....	23
9	SILNÉ STRÁNKY.....	24
10	SLABÉ STRÁNKY.....	25
11	SEZNAM POUŽITÝCH ZDROJŮ.....	26
12	RESUMÉ.....	28
13	SEZNAM PŘÍLOH.....	29

1. Mé dosavadní dílo v kontextu specializace

Kontextem specializace rozumím práce v konkrétním prostoru, pro něj tvořené (v krajině zejména). Nevím, jak zevrubně bych měl toto popisovat, tak to zkusím zkratkovitě:

První prací pro konkrétní prostor bylo již naše první zadání od prof. ak. soch. Jiřího Beránka: kolektivní skulptura ze dřeva v areálu kampusu. Následovala site specific výstava v bývalém jižním nádraží a podobná přehlídka ve sklepě univerzitní galerie. Zde jsem vytvořil představu budovy jakožto živoucí struktury – naklonění části podlahy a pilastru s odhalenými kostmi budovy¹, v druhém případě figury předků z dřevěného uhlí.

Následně jsem si utekl do lesa k Berounce, kde vznikla „dýchající Země“, tj. instalace tvořená pomalu se nadechujícím a vydechujícím kopečkem. Dýchání mělo být synchronizováno s tokem řeky.² Ve stejném roce vznikl můj návrh na rozhlednu na Košutce nad Plzní, a započaly práce na znovuobnovené poutní stezce v Nečtinech u Manětína. Vizí mnoho, a starosta říkající pokaždé něco jiného, způsobily změnu plánů, které vyústily v bakalářskou práci v parku zámku Kačina. V mém případě byl výsledkem 27 metrový olšový trám, umístěný v průseku komponované zahrady, kde tvořil vzdušnou linii, reagující na geometrii parku a kopec v pozadí.³

Práce na amfiteátru před budovou školy nebyly realizovány, na rozdíl od projektu ve spolupráci s farářem Marošem Klačkem v Novém Městě pod Smrkem: spolu se dvěma spolužáky jsme

1 Viz obrazová příloha č. 1

2 Viz obrazová příloha č. 2

3 Viz obrazová příloha č. 3

vytvořili „Velikonoční trilogii“, tj. soubor tří navazujících soch – instalací provázející poutníka mimo značené stezky na vrcholkopce Měděnec. Já jsem se zhostil prvního zastavení, které mělo představovat temnotu-prázdnost v člověku, která skrývá uvědomění. Vyskládal jsem kamenný čtverec, představující lidství, s temným otvorem uprostřed.⁴ Další části trilogie byly Naděje v půli kopce a Vzkříšení poblíž jeho vrcholku.

Pokračoval jsem „skrytým městem“ v křovinách u Žihle a Kostkou vnímání (neboli Kurník) v opuštěné továrně v Třemošné. Podařilo se realizovat dlouho připravovanou instalaci v parku place Jambline de Meux v Bruselu. Šlo o poměrně rozměrnou dřevěnou stavbu; cca třináct metrů vysokou Babylonskou věž.⁵ Zúčastnil jsem se příprav na představení studentů cirkusové školy Flic v budově naší fakulty, což vyústilo v pozvání na jejich festival Brocante v Dolomitech, kde jsme v osvědčené trojčlenné skupině vytvořili scénu pro jedno představení.⁶ Následovalo funkční in-situ dílo při příležitosti recepce primátora v pivovaru Plzeňský Prazdroj (Fórum pro kreativní Plzeň).⁷

V tomto semestru jsem byl také v realizačním teamu staveb („města“ před budovou a mola uvnitř) při příležitosti slavnostního otevření Plzně 2015 v budově školy.⁸

V tomto letem-světlem výčtu jsem se nevěnoval projektu Zaniklé a ohrožené kostely (jehož původcem je prof. Beránek), jímž jsem se zabýval mnoho semestrů a jelikož je s výslednou prací do jisté míry spojen, tak ho popíšu zevrubněji zvlášť.

4 Viz obrazová příloha č. 4

5 Viz obrazová příloha č. 5

6 Viz obrazová příloha č. 6

7 Viz obrazová příloha č. 7

8 Viz obrazová příloha č. 8

1.1 Zaniklé a ohrožené kostely

V úvodní fázi „kostelního projektu“ jsem jen objížděl jednotlivé lokality. Z desítek prozkoumaných objektů vyjde relativně málo více zpracovaných, ať už je důvod objektivní, či subjektivní.

Vážněji jsem pracoval na instalaci do tzv. Němčodolské kaple u Litic u Plzně. Objekt se nachází přímo v areálu lomu. V tu dobu svítla naděje, že lom uzavřou a rekultivují, protože v době mého průzkumu byl pozastaven provoz pro podezření na nebezpečnost vytěženého kamene. To se nakonec nestalo, ale údajně s obnovou kaple počítají, až lom budou rekultivovat.

Následovaly návrhy pro bezejmennou kapli blízko mlýna u Štoutova (Čichalov) a kapli sv. Josefa v Hrádku u Manětína – obě jsem nakonec vzdal z důvodu podivně působících (a hlavně těžko dostupných) vlastníků. Dále kaple Nejsvětější trojice ve Věrušičkách – tam pro změnu obec plánovala stavbu multifunkčního centra.

Nakročeno jsem měl i na kostel svaté Anny v obci Olešná u Boru na Tachovsku, následuje zkrácená verze mé obhajoby tohoto projektu:

Jde o čistou, světelnou novorománskou stavbu 19. století, jejímž autorem je architekt Antonín Barvitijs. Přestože se nachází ve středu obce, je kostel kompletně zarostlý náletovou zelení, a to dokonce do té míry, že je jí minimálně v letních měsících úplně zakryt. Horší než nálet je stav střechy – ta totiž pomalu, ale jistě přestává plnit svoji funkci. Krov je místy propadlý, voda protéká téměř všemi částmi klenby. S tím souvisí rapidně se zhoršující stav

všeho ostatního. Povážlivé je zejména to, že nejspíše z důvodu přílišného „mládí“, nebo nedostatku jiných kvalit, nejeví o kostel a jeho osud nikdo zájem.

Pro vlastní instalaci jsem chtěl využít vlastností tohoto prostoru, a to jeho výšky, čistoty, a v neposlední řadě i faktu, že zatím drží klenba, která je na spadnutí. Myslím si, že je dobré podobně zasaženým objektům pomoci, nebo alespoň upozornit na jejich neutěšený stav, proto jsem se pokusil o skloubení funkce estetické a praktické.

Počítám s vyplněním hmoty kostela druhotnými zdmi, tvořenými hrázděním z dřevěných trámů v kombinaci s balíky slisované slámy. Hrázdění má nosnou i estetickou funkci. Mezi zdmi i podélně na nich by mělo být primitivní klenutí, které by podpěrným džbárováním přenášelo váhu klenby na druhotné zdi. Celý komplex je vlastně vetřelcem v kostele – zvenku vypadá, jakoby ho byl kostel plný, zevnitř zase není vidět ven (s výjimkou oken chóru). Člověk tedy vidí kněžiště jako „světlo na konci tunelu“.

Obě tyto myšlenky rozvíjí ještě druhá mutace celé ideje: vyplnění kostela kompletně balíky slámy, pouze s výjimkou tunelu od vstupních dveří do kněžiště. Tunel by byl nesen překladem například ze železničních pražců, stejně tak průhled do jednoho okna v presbytáři. V hmotě balíků by bylo nutné, zejména podél stěn, použít vymezovacích trámů k vytvoření průduchů, aby nebyla omezena ventilace. Pro plnohodnotné plnění nosné funkce by bylo potřeba vyřešit problém sesedání sena. Tato varianta je časově i finančně výhodnější, a ještě reaguje na časté ideologicky nenávistné nakládání s církevními památkami za minulého režimu.⁹

9 Vizualizace viz obrazová příloha číslo 9

Tato stavba má zajímavý osud: majitelka ji koupila s investičním záměrem (mám dojem, že měl být kostel přebudován na sklad), a mezitím, či poté, byla na objekt „uvalena“ památková ochrana, což znemožnilo původní podnikatelský záměr. Peníze, ani motivace pro opravu nejsou, takže kostelu asi nezbyde nic jiného, než pokojně spadnout.

Moje pozornost se obrátila jinam, to jest k vlastnímu „udržitelnému rozvoji“. Tím mám na mysli bydlení v přírodě, navíc s dobrým sousedem, který umí přiučit leccos zemědělského. Objevil jsem pozemky a hlavně onoho souseda u Žatce, kde jsem naplánoval stavbu obydlí.

Možnost, nebo spíše nutnost, žít svobodně a s dostatkem času pro vlastní tvoření umožňuje například cesta snížení životních a provozních nákladů, o změněném vnímání světa, které se dostaví „cestou“, nemluvě. Právě tuto možnost jsem spatřoval na Žatecku.

Abychom si každý stavěli jeden dům mi nepřišlo ani praktické (byli jsme takto potrefení tři – jako prasátka z pohádky), ani nutné, takže z obydlí vykrytalizoval krystal vetknutý na vyvýšené místo v krajině. Mělo jít o místnost, naplněnou světlem, která by doplnila obydlí budovanáými kolegy v okolí prostorem, kde je možné přemýšlet „ve světelném láku“. Popřípadě se nabízelo přízemnější využití alespoň jako (prach sprostý) skleník.

V této době jsem se začal zabývat posvátnou geometrií, filosofickým výkladem geometrie a jejími dopady na člověka.

Stačil jsem postavit dřevěné základy ve tvaru pětiúhelníku, jež by ho vyvýšily nad okolí a sehnat a na toto odlehlé místo dovézt

přibližně dva kubické metry velkých sklenic od okurek. Mezitím ale nadšení mé i některých kolegů poněkud povadlo, v návaznosti na významné zhoršení okolní atmosféry, podmínek k práci i využívání pozemku.

Svůj vlastní pozemek poblíž jsem sice koupil, ale není prakticky využitelný, takže se práce v tomto poli prozatím rovněž zastavily (respektive otázka svobodného bydlení se vyřešila jednodušeji).

Při výběru tématu své diplomové práce jsem váhal, jestli dovršit „kostelní výzkumy“ nějakou realizací, nebo se vrhnout do bláznivých staveb na svém pozemku. Nakonec jsem zvolil Můj dům, můj hrad s tím, že se dá vlastně použít na obě alternativy.

Respektive původně jsem počítal s tím, že vybuduji krystal ze skla v polodivoké krajině na Žatecku, ale nepříznivý vývoj na místě mě obrátil zpět ke kostelům.

2. Téma a důvod jeho volby

Téma zní Můj dům, můj hrad, což je možno chápat i přeneseně, jakožto jakoukoli stavbu, která je útočištěm. V mém případě jde o útočiště fyzické i duchovní. Následující text popisuje další část hledání...

Protože se právě otevírala další etapa projektu Zaniklé a ohrožené kostely, tak jsem se opět vydal hledat vhodnou lokaci. Mým favoritem se stala kaple ve Výškovicích, následuje zkrácený popis z přihlášky do projektu:

Zamýšlená instalace by byla umístěna v barokní kapliče Dobré rady Panny Marie, která se nachází v zaniklé obci Výškovice, ležící mezi Boněnovem a Ovesnými Kladrubami. Bohužel, z 33 domů se dodnes dochoval (kromě kaple) jen jeden.

Vlastní práce by byla tvořena prolamovanou, výrazně tvarovanou konstrukcí ze starých trámů a fošen. Tvarosloví vychází z barokních oltářů s trochou inspirace v tradičních hrázděných stavbách. Hlavní „masiv“ by tvořil vertikálně orientovaný nástěnný oltář (retábl) doplněný džbárováním do stran, případně i stropu. Hmota by byla tvořena pouze skeletem trámů, bez výplní, takže by byla zachována vzdušnost. Možností by bylo i použití konstrukce pro statické zesílení objektu (svého druhu pokračování staticky podpůrné ideje z Olešné).

Centrálním prvkem oltáře by byly paprsky směřující z oválného okénka ve středu zdi. Vyrobeny by byly z lodyh na místě se nacházejících monstrózních bolševníků v kombinaci se dřevem.

Obranný, dokola celého vnitřního prostoru obtočený charakter „stavby ve stavbě“ zdůrazňuje potřebu chránit to, co je v kostelích důležité – vnitřní; duchovní prostor, světlo a hlavně ticho.¹⁰

Díky své chybě při prohledávání katastru jsem se zprvu domníval, že kaple patří městysu Chodová Planá, což se ukázalo jako mýlka. Skutečný majitel se odmítl byť i jen setkat a prodebatovat možnosti. Vzhledem k malému rozměru stavby jsem počítal i alespoň se základní opravou dezolátní střechy, ale dotyčný pán se evidentně domluvit nechtěl; je to jeho svaté právo. Posléze jsem zjistil, že nejsem jediný, s kým se nedohodl – přestože se sám zavázal kapli opravit, tak odmítá jakékoli dobře míněné iniciativy.

Tím padla další lokace, takže jsem začal jednat na biskupství Plzeňském o Kostele svatého Petra a Pavla, ve Vísce u Manětína. Dobrou zprávou byl fakt, že je zpracován stavebně-historický výzkum a vzhledem k hodnotě stavby se rýsuje žádost o grant na opravu, nebo dokonce rekonstrukci. Nabídl jsem, že má práce by mohla mít i praktický aspekt (zejména statický, ale i publicita a větší navštěvovanost by kostelu mohla pomoci), a že bych ji realizoval řádově rychleji, než se vůbec přikročí k podání přihlášky na zmíněný grant, což jsem byl ujištěn, že je spíše na měsíce a roky... Nicméně, patrně vzhledem k velkému vytížení stavebního odboru biskupství jsem nebyl dále kontaktován, takže jsem tuto gotickou perlu zatím odložil (ač nevzdal).

10 Vizualizace viz obrazová příloha číslo 10a a 10b

Jelikož se čas nachyloval, pustil jsem se do dalších průzkumnických výprav, při nichž jsem mimo jiné zhlédl kapli svatého Isidora v Tetěnicích u Klatov. Na místě vše vypadalo výborně, soukromý vlastník opravuje všechny své nemovitosti, kapli nechává na konec. Později jsem se sešel přímo s majitelem, který sice byl mým aktivitám otevřen, ale bohužel za podmínek, které jsem nemohl akceptovat. Také by se míjel jeden z hlavních účelů projektu Ohrožené kostely (alespoň jak ho chápu já) – upozornění na památky, které potřebují pomoci, což zde nutné není.

Tím pohár mé trpělivosti přetekl; když mi nevyšla žádná kaplička, tak si postavím vlastní! Pozemek ku stavbě podobně nepraktické věci mám, takže souhlas vlastníka rozhodně problém není.

Téma Můj dům, můj hrad nakonec zkřížilo plány na stavbu pro mě samotného s kostelní honbou na výslednou stavbu útočiště materiálního i duchovního. Tím vlastně došlo ke spojení všeho do jednoho celku.

3. Cíl Práce

Cílem práce je vybudovat svému budovateli „kapli posledního útočiště“, myšleno ve více významových rovinách.. Pan Cílek (Václav) říká, že konec světa už dávno nastal. Nezbyvá než souhlasit – naše civilizace opravdu vykazuje zjevné známky úpadku. Neumím přesně datovat začátek onoho procesu konce (ono se to také svorně tvrdí již několik staletí), ale ani mi to nevadí.

Konec této civilizace je možné vnímat jako konec kulturní a duchovní, extrémnější proroci věří dokonce v naši likvidaci fyzickou (ať už z východu, Afriky, nebo rovnou z vesmíru).

Dovoluji si svou práci tyto prognózy brát vážně, ale zároveň poněkud s nadhledem. Konec světa, popřípadě přechodová doba před ním a po něm může být i docela zajímavá zkušenost.

Proto jsem se rozhodl postavit si kapli spojenou s bunkrem. Navazuji tím nejen na opevnění československé prvorepublikové, popřípadě šílené fortifikace albánské, ale také trochu na kostely a kaple pevnostního typu, doložené z Byzance; v našich zemích z období románského a gotického. Zejména rotundy měly tvary vzdáleně připomínající nedávno stavěné fortifikace.

Jelikož stavím na svém vlastním pozemku (viz obr.¹¹), který jsem koupil za účelem umístění sochy, nebo instalace, tak mám poměrně volné pole působnosti (a ruku na srdce, ono na této parcele asi ani nic rozumného dělat nejde, což stát bohužel nereflektuje při vybírání daně z nemovitosti). Pozemek je vlastně

11 viz obrazová příloha č. 11a a 11b

výběžek, nebo kosa, vetknutá mezi pole. Domýšlím si, že v minulosti tudy asi tekla potok, nacházel se tam mokřad, nebo něco podobného, protože ve spodní části přechází v koryto zarostlé zplanělým sadem. Jsem fascinován tímto místem – sad tvoří tajemnou scenerii, těžko prostupnou, takový zapomenutý Eden. V místě přechodu do „kosy“ tvoří stromy bránu¹². Celá „špice kopí“ je vražena do pole, je dlouhá přibližně 400 metrů. Proměňuje se v závislosti na plodinách pěstovaných v okolním poli, a mírně se mění i tvar, podle toho, jak to kdy traktorista odhadne.

V lidských přístřeších jsou zakódovány základní skladební archetypy, nebo jejich pokud možno harmonické projevení se ve stavbě. Teorii archetypů zformuloval Carl Gustav Jung, ale on sám upozorňuje, že jde o mnohem starší myšlenku. V jeho pojetí jde o podvědomý souhrn, vyzdvižený z kolektivního nevědomí, a který nabývá konkrétních rysů dle osoby vyzdvihatele. Jde o jakési dědictví humanity, cosi jako společný základ (historická zkušenost, cosi připomínající instinkty), který má v sobě každý člověk. Jeskyně byla pravděpodobně první lidským obydlím a kdesi hluboko v nás je tento pocit zakořeněn.

„Jeskyně zůstává archetypálním obrazem přístřeší. Je to otvor, vedoucí do země. Té země, která byla vždy považována za Matku. Matka je zdrojem potravy, dárcem života a místem, kam se vždy všichni navracíme. Ve válce není pouze naším úkrytem, ale zároveň naší nadějí na přežití. Erich Maria Remarque popisuje své zkušenosti z první světové války následovně:

¹² Viz obrazová příloha číslo 12a a 12b

„Pro žádného člověka neznamena země tolik, jako pro vojáka. Když se k ní zoufale tiskne, když do ní zarývá svou tvář a údy ve strachu ze smrti, kterou přináší bubnová palba, zůstává jeho jediným přítelem, bratrem a matkou. Svým klidem a jistotou konejší jeho strach i pláč. Ukřívá a osvobozuje ho na potřebných deset vteřin života. Nechává ho v sobě opět a opět spočinout, často navždy.“

Jestliže považujeme zemi za matku, musí být tedy jeskyně v naší podvědomé představě spojena s představou lůna. Místem na těle matky, ze kterého na svět přicházíme a místem, kam se podle Freuda a jeho následovníků, po celý život toužíme navrátit. Jeskyně jako archetypální obraz bezpečí matčina klína má obrovskou moc. Pokud člověk tento obraz opomine, nebo ignoruje, povede to k pocitu nejistoty a neustále nespokojenosti s naším bytím.

Hluboký archetypální význam jeskyně se odráží v budovách, které stavíme, aby sloužily k bohoslužebným účelům. V zemích západní civilizace je pod každou významnou katedrálou krypta. Krypta je podzemní komora, sloužící často za pohřebiště a je umístěna uvnitř základů stavby, která je často vybudována nad přírodní jeskyní. Místa, kde jsou krypty vybudovány byla často považována za svatá, a to již dávno před příchodem křesťanství. Z krypty se do výše tyčí skelet katedrály, zakončený kamennou klenbou.

Klenba nesymbolizuje pouze nebeskou báň, ale také strop jeskyně a rovněž náhrobek ducha. Na středověkého člověka dopadalo vitrážovými okny klenby božské světlo nebes, která byla smyslem a konečným cílem všeho pozemského snažení.

*Le Corbusier, zvěstovatel racionalismu, se pro inspiraci obrátil k jeskyni, když v pozdním stadiu své kariéry stavěl kapli ve francouzském Ronchamps. Masivní forma zdí a stropu, mdlé osvětlení interiéru a tajemný, negeometrický prostor není ničím jiným než evokací jeskyně. Budovu lze pochopit jedině jako pokus o pochopení citového a instinktivního významu jeskyně jako místa bohoslužby.*¹³

Být takhle vysunut daleko v polích na mírně vyvýšené půdě dává pocit převahy, nebo minimálně kontroly nad širokým prostorem. Naplňuje se tak archetypální představa Mýtiny.

„Mýtina“ je prostor, otevřený obloze, po němž se můžeme volně pohybovat a pozorovat okolí. Tradiční západní architektura ho běžně situuje mimo prostory, omezené střechou a zdmi. Mýtina znamená světlo a vzduch a je tedy protipóle jeskyně. Zatímco jeskyně je jak základním a nejbližším archetypálním projevem feminina, neboli matky, mýtina je archetypálním projevem maskulinního hlediska našeho bytí. Oba dva jsou pro nás z psychologického hlediska nezbytné a oba sahají daleko do roviny poznání, které vyjadřuje zkušenost lidského druhu.

Potřebu otevřenosti, světla a vzduchu můžeme demonstrovat na nespočetném množství příkladů. Když se například uprostřed lesa stavějí předměstské domy, obvykle se větší část stromů rychle vykáčí. Jako jiný příklad může sloužit východní pobřeží Spojených států amerických, sahající od Long Islandu až po Floridu. Území tvoří nánosy pohyblivých písků, přesto je úplně zastavěno obytnými

13 Citace BANGS, s. 87

domy. Hlad po prostoru a blízkosti moře převažuje nad praktickými hledisky výstavby.

Podívejme se například na významné evropské domy a zámky. Mohli bychom si představit Versailles bez jejich rozlehlých teras a puntičkářsky upravených zahrad obklopující hlavní palác? Dokonce i Malý Trianon, kde byl záměrně a s rozmyslem učiněn pokus o těsnější sblížení budovy s přírodou, si chrání svou volnost a otevřenost: příroda, kterou zde představuje skutečný les, byla vytlačena do pozadí budovy a na její strany. Dobře víme, jaká obětavá péče se věnuje trávníkům, a to i v domácnostech, které žijí ve skromných poměrech.¹⁴

V místě je skryta i představa Zahrady (sad):

„V biblickém příběhu bylo prvním počinem božského Ducha, hned po stvoření člověka, založení zahrady. Neznámý autor charakterizuje Boha v první řadě jako zahradníka a obraz Ráje, který po tisíciletí dominuje představám člověka, je spojen s věčným životem v zahradě.

Rajská zahrada byla obdivována jak pro svou krásu, tak pro své ovoce. Máme zahrádky pro potřeby naší kuchyně, bylinkové zahrádky, ale o „zahradě“, jako takové, vždy uvažujeme v první řadě jako prostoru, vytyčeném a udržovaném pro uspokojení našich psychických potřeb. Uvědomělé hledání harmonie barev a tvarů v listoví stromů a květech rostlin, úsilí, vynakládané na co nejlepší rozmístění květin na pozemku zahrady, není spojeno s instinktem a potřebou přežití. Zahradnictví je typickým symbolem naší závislosti na světě rostlin, nutným pro naši existenci. Jako pozemské bytosti si obnovujeme totožnost a zabýváme-li se rostlinami za účelem

14 Citace BANGS, s. 94

*zdůraznění jejich vrozené krásy zkoumáme tím, byť neuvědoměle, vesmír.*¹⁵

Moje betonové útočiště je tak vlastně Jeskyní vystrčenou do Mýtiny na úzké úžině před branami Zahrady.¹⁶ Trochu se mi do tohoto výkladu hodí i fakt, že je v oné úžině navezeno i slušné množství navážky, stavební suti, a podobných pozůstatků lidské civilizace.

Je to místo k útěku před hroutící se civilizací, kde je možno nalézt usebrání, nebo dokonce duchovní spásu. Je možno se bránit před invazí fyzickou, buď prostým ukrytím se, nebo dle naturelu a situace – bráněním poslední výspy našeho umírajícího západního étosu. S tím je spojena třetí funkce tohoto multifunkčního objektu; je v něm možné vydechnout naposledy ať už násilně, či pokojně. Takže je vlastně i potencionálním hrobem, ať už obrazným, či skutečným.

Ve stavbě bunkru možná následují „rodové prokletí“, jelikož můj děd, navrátil se ze sedmileté vojny v roce 1920 prohlásil, že budoucností válek bude letectvo, a postavil v malé severočeské vesnici bunkr pro celou rodinu, se studnou, spíží a hlavně s dva metry tlustým stropem z kvalitního železobetonu.

Pro odlehčení – pohrávám si s myšlenkou nabídnout montážní sadu „udělej si sám“ do takzvaných hobby marketů (Bauhaus, Obi, Hornbach,...), jako ucelené řešení – sadu, dodávanou na jedné euro paletě, včetně ilustrovaného návodu ke stavbě ve stylu obchodního domu IKEA. V dnešním bouřlivém světě půjde určitě o kasový trháč.

15 Citace BANGS, s. 103

16 Fotodokumentace okolí instalace viz obrazová příloha č. 13a, 13b, 13c

4. Proces přípravy

Přípravné práce sestávaly nejprve z hledání tvaru, jeho geometrických náčrtů, propočtů a úvah. Pro finalizaci bylo třeba zpracovat geometrii prováděcí, tj. 3D model v počítači a plány v měřítku. Následoval kolotoč obstarávání dodavatelů materiálu, technologické konzultace, atd.

Půdorys a další odvozené míry jsou zvoleny dle některých základních pravidel posvátné geometrie. Jedna její základní teze je, že by stavby měly odrážet kosmický řád, a ten je, stejně jako u fraktálů, obsažen i v jednotlivostech. Kosmický řád je obsažen ve všem živém, pro nás snad nejpochoptelněji v lidském těle.

Současná architektura tak závažnou skutečnost většinou přechází konstatováním ve stylu „stavba má harmonické proporce“, což se mi zdá poněkud vágní – ale vlastně to vypovídá nejen o současném stavitelství, ale o společnosti vůbec.

Netvrdím, že je má stavbička v tomto ohledu příkladná, snažil jsem se začlenit alespoň to málo, co jsem z této problematiky zatím pochytil.

Pokusil jsem se proporce stavby vztáhnout přímo na sebe. Abych kapli a její míry zároveň dostal pod jeden kánon, tak jsem jako základní jednotku použil svou výšku, kterou jsem vymezil délkou delší strany kříže, čímž jsem určil Φ (velké Fí). Jeho kratší ramena jsem odvodil nalezením zlaté úsečky, neboli ϕ (malé fí), použitím dvou zlatých čtverců. Kratší ramena kříže tedy vycházejí z mé výšky, která je rameno nejdelší. Stejným způsobem jsou odvozeny i výšky.¹⁷

¹⁷ Viz obrazová příloha číslo 14a

5. Proces tvorby

Za prvé bylo třeba určit a vyřezat profily pro formu, pevně je zafixovat a zavětrovat, aby snesly váhu betonu a nebortily se. Následovalo pokrytí sololitem, v místě křížení vyplnění polyuretanovou pěnou a domodelování dle profilů. Následovaly retuše a tmelení.¹⁸ Problém nastal s deštivým počasím. Vzhledem k velikosti (3 x 2,3 metru), váze (1200kg beton +váha formy, cca 80kg) a hlavně nedostupností místa jsem se rozhodl betonovat až na místě, abych se vyhnul problematické dopravě. Je totiž nutné jet přibližně kilometr náročným terénem, což se zvládne spíš s prázdnou, než s plnou formou a odpadá riziko destrukce výdusku vlivem vibrací, nebo nedejbože vyklopením.

¹⁸ Fotodokumentace výroby formy viz obrazová příloha č.

6. Technologická specifiká

Jde o betonový monolit, tenkou skořepinu vydusanou z aditivovaného betonu. Dodán byl plastifikátor, urychlovač, a zejména mikro vlákenná armatura z HD skleněných vláken (pro zamezení mikrotrhlin v průběhu zrání betonu) a makro armatura z tkalounů nahrazující ocelovou výztuž.

7. Popis díla

Jde o drobnou stavbu kaple – bunkru, která svým materiálem a ponořením pod zem odkazuje spíše na svou obrannou funkci, tvar už méně: jde o průnik polovin čtyř kuželů na půdorysu kříže. V místě křížení forma evokuje historickou křížovou klenbu.

Dva spojené kužely (z nichž je jeden kratší), respektive jejich půdorysný průmět, je možné přečíst i jako rakev.

Přemýšlím také nad barevným řešením – je otázka, jestli nechat beton přirozeně zabarvený (k čemuž tíhnu více), nebo dvě krajnosti: maskování, versus demonstrativní barevný „křik“ na dálku.

8. Přínos práce pro daný obor

Pro mne samotného byla tato práce přínosná – mám teď své (poslední) útočiště, a naučil jsem se něco málo, alespoň pro mě nových, technologií.

Jestli je tato stavbička přínosem i pro někoho jiného, nebo dokonce pro obor, neumím posoudit, rozhodl jsem se tedy alespoň nastínit nejen historický kontext z několika úhlů pohledu:

8.1 Osobní kaple

Kaple jsou místem pro bratrství, modlitbu a uctívání, architektonicky jsou často součástí nesakrální budovy anebo naopak rozšířením původně sakrálních staveb. Může tedy být součástí většího celku jako nemocnice, paláce, věznice, pohřební síně, vojenského komplexu, nebo i vojenského bunkru.

Kaple byly zpočátku spíše místnosti v rámci budovy. Cílem bylo, aby se zde modlil jeden, maximálně dva věřící. Vzhled, popřípadě dispozice volně stojící kaple není definován; sakrální stavba se tedy nedá podle vnějších znaků jednoznačně určit (jestli jde o velkou kapli, nebo malý kostel).

Kaple jako takové se člení na osobní a poloveřejné oratoře, které jsou částečně přístupné veřejnosti (například seminární kaple, která přijímá návštěvníky v době mší apod.), dále postranní kaple, biskupské kaple, kaple pokoje (pro sledování umírajícího jeho blízkými), letní kaple, venkovské kaple a kaple svatební.

Osobní kaple mají dlouhou historii v oblasti sídel vyšší společnosti – tedy zejména šlechty v evropském prostředí a pak také pro jednotlivé vyšší církevní hodnostáře. Je zde tedy určitě

velká tradice při angažování umělců a nemalých rozpočtů pro tyto ryze soukromé místnosti.

V současnosti se nové kaple alespoň na našem území staví zřídka, stejně jako se plošně neopravují staré zdevastované. Na rozdíl od divokých devadesátých let se ale v tomto směru situace zlepšuje, kostely a kaple jsou opravovány, zejména majiteli přilehlých pozemků, místními společenstvími a řídčejí státem, či církví. Stanoviska obcí oscilují mezi totálním nezájmem a maximální angažovaností.

8.2 Betonová kaple

Pochopitelně tento materiál dosáhl rozkvětu ve 20. století a projevil se i do sakrálních staveb včetně kaplí, z nichž nejslavnější bude patrně Le Corbusierova Notre-Dame-du-Haut de Ronchamp. Z novějších bych zmínil Oberrealta Chapel ve Švýcarsku postavená v roce 1992, jejíž autorem je Christian Kerez, popřípadě kaple Východu slunce v Mexickém Acapulcu z roku 2011, která je také z betonu a skla.

8.3 Bunkr

Bunkr je jinak řečeno kryt, pevnůstka. Bunkry mají prapůvod již v pravěkých opevněních, velký rozvoj fortifikací byl za starého Říma, ale největší změny v jejich vzhledu nastaly celkem pochopitelně s rozvojem kanónů a výkonných pěchotních zbraní. Při přechodu z cihel na beton se radikálně proměnil vizuální slovník těchto staveb, tak, že se oprostil od domů a jiných, do té doby známých staveb.

Bunkry, jak je známe dnes, vycházejí z Maginotovy linie, kde byl nastaven jistý standard. Po tomto francouzském vzoru se mezi válkami stavělo mnoho opevnění, například v Belgii, Švédsku, Řecku, a samozřejmě v Československu.

Základní stavební technologie byly podobné – železobeton a ocelové dělostřelecké a kulometné věže.

Některé německé válečné bunkry (ale platí to obecněji) jsou svými stroze účelnými tvary zajímavé i esteticky, zejména některé věžové bunkry mají dokonce takřka charakter staveb sakrálních.

Snad „nejzabunkrovanější“ zemí světa je Albánie – je jich tam cca 750 tisíc, což dělá cca 24 bunkrů na kilometr čtvereční (jeden na každé 4 obyvatele). Jsou rozesety doslova všude, jsou výrazem strachu této země, respektive hlavně diktátora Envera Hodžy, před celým okolním světem: přestože byla Albánie komunistická země, tak se kromě strachu z invaze NATO obávala útoku sousední Jugoslávie a po protestech proti invazi do ČSSR v roce 1968 (a následného vyloučení z Varšavského paktu) se přidal i strach z bývalých spojenců.

Proto jsou pro mě bunkry důležité, jednak svými tvary, ale hlavně ideově. Žijeme v blahobytné části světa; dají se očekávat velké změny, a je otázka, jak se k tomu jakožto západní civilizace postavíme, jestli izolací ve stylu Albánie, nebo jestli najdeme nějaký jiný recept. Albáncům se jejich totální izolace nevyplatila, ekonomicky vykrváceli a skutečný efekt by byl minimálně diskutabilní. Obrana našich hodnot je jistě na místě, na jistou měkkost a vstřícnost vůči menšinám a odlišným jedincům, či společnostem jsme hrdí, ale nevím, jestli to je i cesta do budoucna.

8.4 Hrob

Na hrob ukazuje již slovo kaple: „*Pravděpodobněji byl ovšem výraz odvozen z latinského capella (malý hrob), podle raně křesťanského památníku Ciborium stavěného nad hrobem mučedníka, ze kterého se s největší pravděpodobností první kaple vyvinuly. Kaple bývají někdy určeny ke zvláštním druhům pobožnosti, například křestní – baptisterium, soukromá, hřbitovní – karner), poutní-zpravidla na kopci s vyhlídkou, aby na poutníky působila i krása kraje.*“¹⁹

Dnešní doba má spíš pochopení pro ochranu těla, než ducha. Stavba bunkru je tak ještě asi pochopitelným, i když pomateným činem. Propojení s funkcí duchovní se mi zdá potom docela logické, a osobní hrob je jen pokračováním této logiky.

¹⁹ Citace, Wikipedia

9. SILNÉ STRÁNKY

Podle mého názoru fungující umístění: již pozemek samotný je velkorysý krajinný zásah. Dotvoření mou kaplí jeho význam doufám jedině pozvedlo.

Dalším kladem je má nezávislost na vlastnících pozemků. A v neposlední řadě bych zmínil hypotetickou reálnou využitelnost objektu.

10. SLABÉ STRÁNKY

Nejvíce mě trápila uspěchanost, ale nemíním fňukat, můžu si za to sám; byl jsem příliš fixován na to, že se budu zabývat kostelem a když tento projekt padl, tak jsem horečně hledal náhradu, místo abych se rovnou vrhl do úplně něčeho jiného.

Další, co se nabízí, je rozpor obranné funkce s použitým technickým řešením: beton je z manipulačních důvodů relativně tenký, ale jelikož toto beru jako nadsázku, tak to nevidím jako závažný nedostatek.

11. SEZNAM POUŽITÝCH ZDROJŮ

a) Knihy

1) SAINT-EXUPÉRY, Antoine de. *Citadela*. 2. úplné vyd. Překlad Věra Dvořáková. Praha: Vyšehrad, 2004. ISBN 80-702-1706-5

2) BANGS, Herbert. *Návrat posvátné architektury: Zlatý řez a konec modernismu*. 1. vyd. Český Těšín: KMa, s. r. o., 2008. ISBN 978-80-7309-571-0.

3) OLSEN, Scott Anthony. *Záhadný zlatý řez: největší tajemství přírody*. 1. vyd. v českém jazyce. Praha: Dokořán, 2009, 68 s. Pergamen, sv. 3. ISBN 9788073631956.

4) LAWLOR, Robert. *Sacred Geometry: Philosophy and practice (Art and Imagination)*. Thames & Hudson, 1982 (2002 reprint). ISBN 0-500-81030-3.

5) WEST, John Anthony. *Serpent in the sky: the high wisdom of ancient Egypt*. 1st Quest ed. Wheaton, Ill.: Quest Books, 1993, xx, 266 p. ISBN 0835606910-.

6) ROLF, Rudi. *Der Atlantikwall: Die Bauten der deutschen Küstenbefestigungen 1940-1945*. Osnabrück: Biblio Verlag, 1998. ISBN 978-3764824693.

7) LIPANSKÁ, Eduarda. *Historické klenby*. Vyd. 1. Praha: El Conzult, 1998.

a) Internetové zdroje

1) Kaple. In: Wikipedia: the free encyclopedia [online]. San Francisco (CA): Wikimedia Foundation, 2001- [cit. 2015-04-28]. Dostupné z: <http://cs.wikipedia.org/wiki/Kaple>

12. RESUMÉ

In the beginning of the thesis there is a background of both the past works of the author and the coincidences that led to the final solution which was adapted.

Big portion of the time spent at school was given to the „The destroyed and endangered churches“ project. The author explored vast amount of these buildings, chosen few of them and made site-specific projects. Most of these plans was postponed or abandoned, mostly due to the negative stance of the owners of the properties.

Then there was a short period of working on the author's own new home in the wilderness. This was changed to the so called meditation room made of big glass jars and was also abandoned, because the situation on place went wrong.

Finally, the author got fed up finding desired sacral place, so he decided to build his one on his own on his own piece of land.

This little chapel is made out of concrete and it conforms at least three main usages:

- 1) Chapel of final atonement
- 2) Concrete refuge – bunker to defend against foes and chance to survive the descend of our declining western civilization
- 3) as a tomb of the owner/user.

The visage of the structure references to the military bunkers of the 20th century. The shape itself is cross and references to the small sacral places of the past.

It is meant mostly as a hyperbole to the begining of politics of isolation of our western culture.

13. SEZNAM OBRAZOVÝCH PŘÍLOH

- příloha 1.: instalace na Jižním nádraží v Plzni
- příloha 2.: instalace – dýchající Země
- příloha 3.: bakalářská práce v parku zámku Kačina
- příloha 4.: Prázdnota/temnota člověka, Nové Město pod Smrkem
- příloha 5.: Babylonská věž, Brusel
- příloha 6.: scéna na festivalu Brocante
- příloha 7.: instalace na recepci primátora
- příloha 8.: instalace uvnitř a před budovou fakulty
- příloha 9.: Olešná – návrh instalace do kostela
- příloha 10a.: Výškovice – vizualizace návrh do kaple
- příloha 10b.: Výškovice – okolí kaple
- příloha 11a.: Letecká mapa – kontext umístění kaple
- příloha 11b.: Letecká mapa – detail umístění kaple
- příloha 12a.: tzv. Eden – sad pod výběžkem
- příloha 12b.: Brána do ráje
- příloha 13a.: Okolí umístění kapličky
- příloha 13b.: Okolí umístění kapličky
- příloha 13c.: Okolí umístění kapličky
- příloha 14a.: Ukázka geometrických rozvah I
- příloha 14b.: Ukázka geometrických rozvah II
- příloha 14c.: Ukázka geometrických rozvah III
- příloha 15a.: Tvorba formy I
- příloha 15b.: Tvorba formy II
- příloha 16.: Umístění kapličky

Obrazová příloha



1. instalace na Jižním nádraží v Plzni, foto vlastní



2. Dýchající Země; fotky zachycující fáze pohybu, foto vlastní



3. instalace v parku zámku Kačina, foto vlastní



4. Prázdnota/temnota v člověku; kámen, Nové město Pod Smrkem, foto vlastní



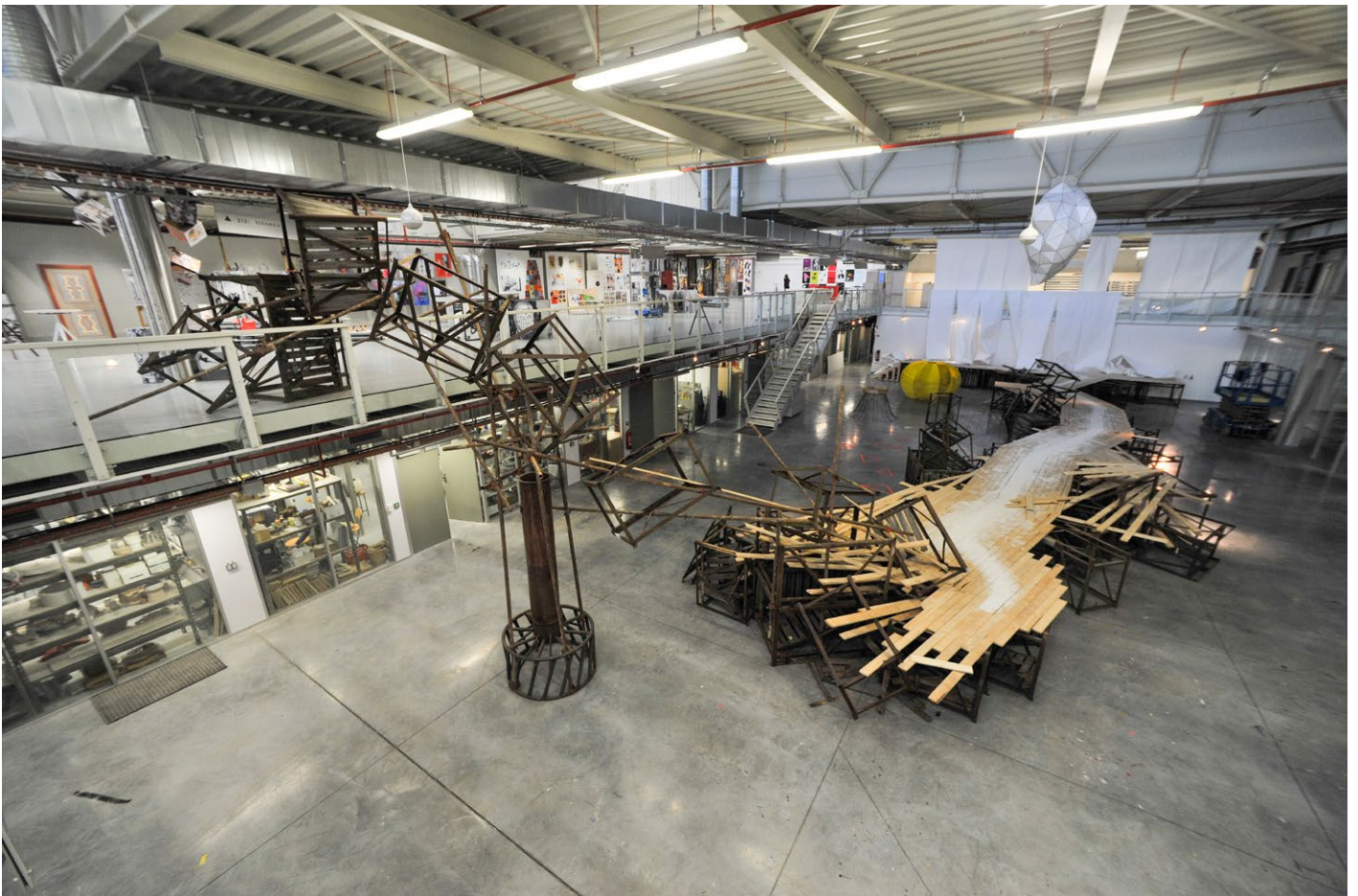
5. Babylónská věž, Brusel (spolupráce: Dvořák, Šik, Soukup), foto vlastní



6. Scéna na festivalu Brocante, S. Itálie (spolupráce: Hadrava, Konturová), foto vlastní



7. Instalace na recepci primátora, Plzeňský Prazdroj (spolupráce: Hadrava, Šik), foto vlastní



8. instalace před a v budově fakulty, při otevření Plzně 2015, foto vlastní



9. Olešná – návrh instalace do kostela, foto a vizualizace vlastní



10a. Výškovice – vizualizace návrh do kaple. foto a vizualizace vlastní



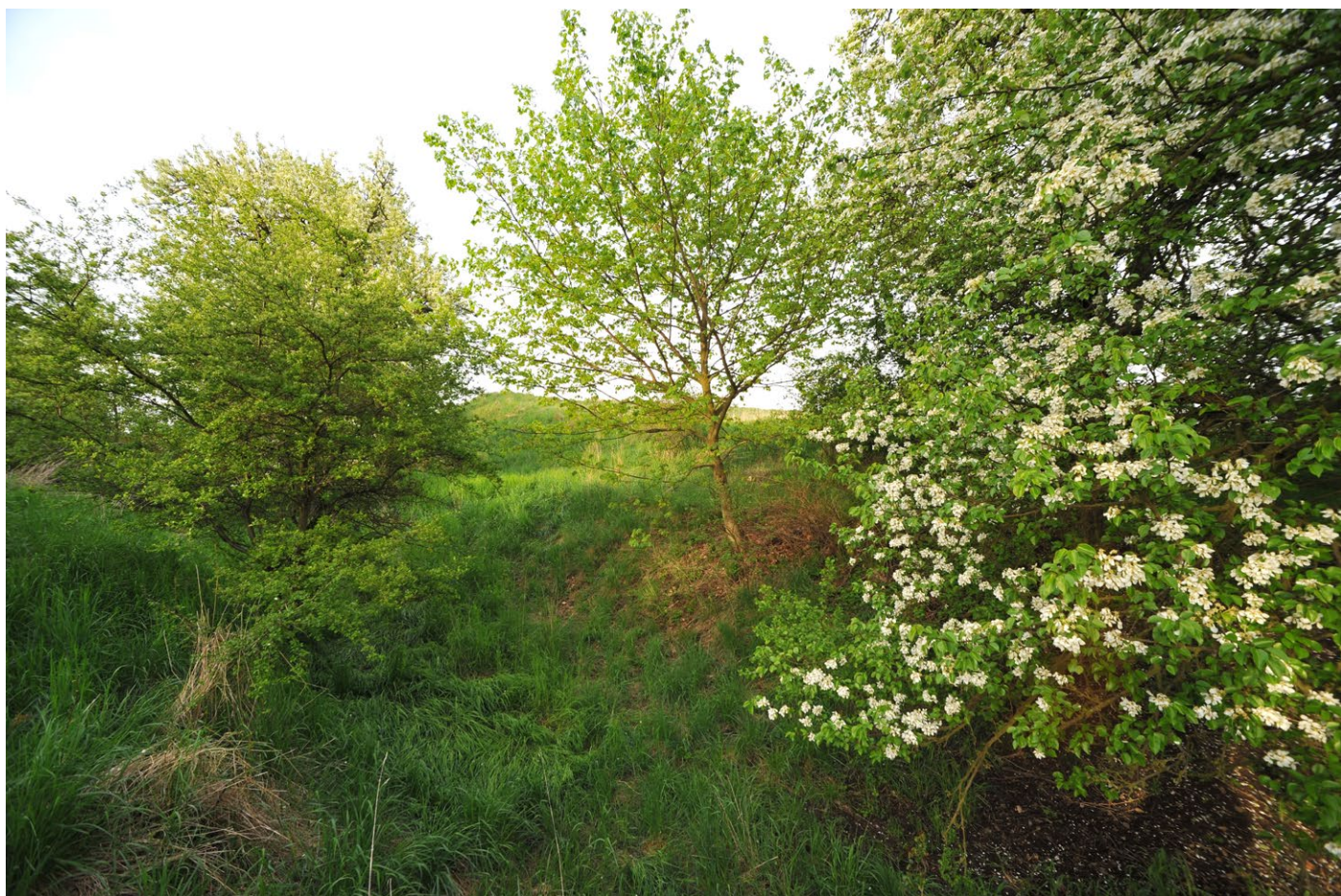
10b. Výškovice – okolí kaple. foto vlastní



11a. Letecká mapa – kontext umístění kaple posledního útočiště. fotomapa Google



11b. Letecká mapa – detail umístění kaple posledního útočiště. fotomapa Google



12a. tzv. Eden (sad pod výběžkem), foto vlastní



12b. Brána do ráje, foto vlastní



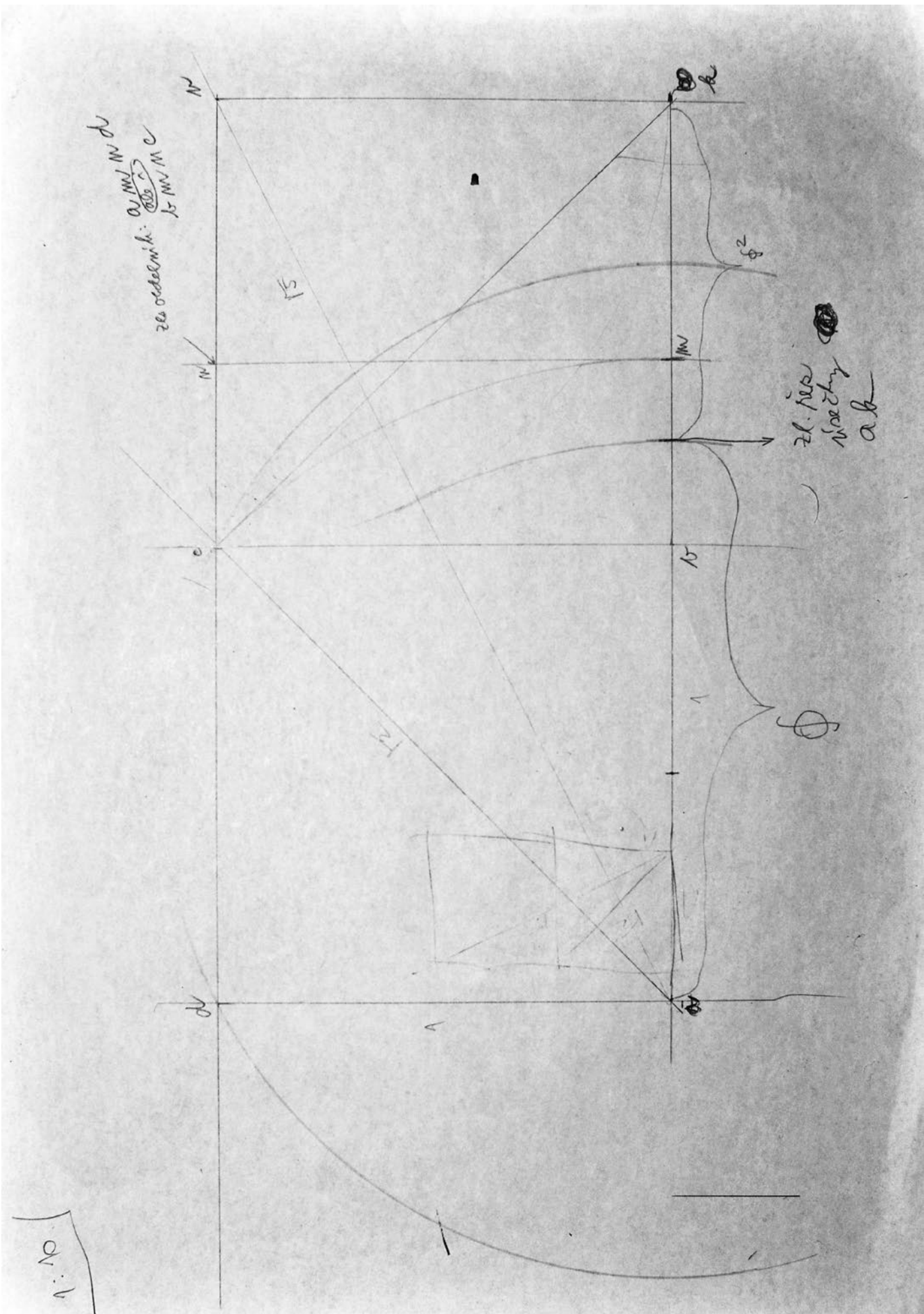
13a. Okolí umístění kapličky. foto vlastní



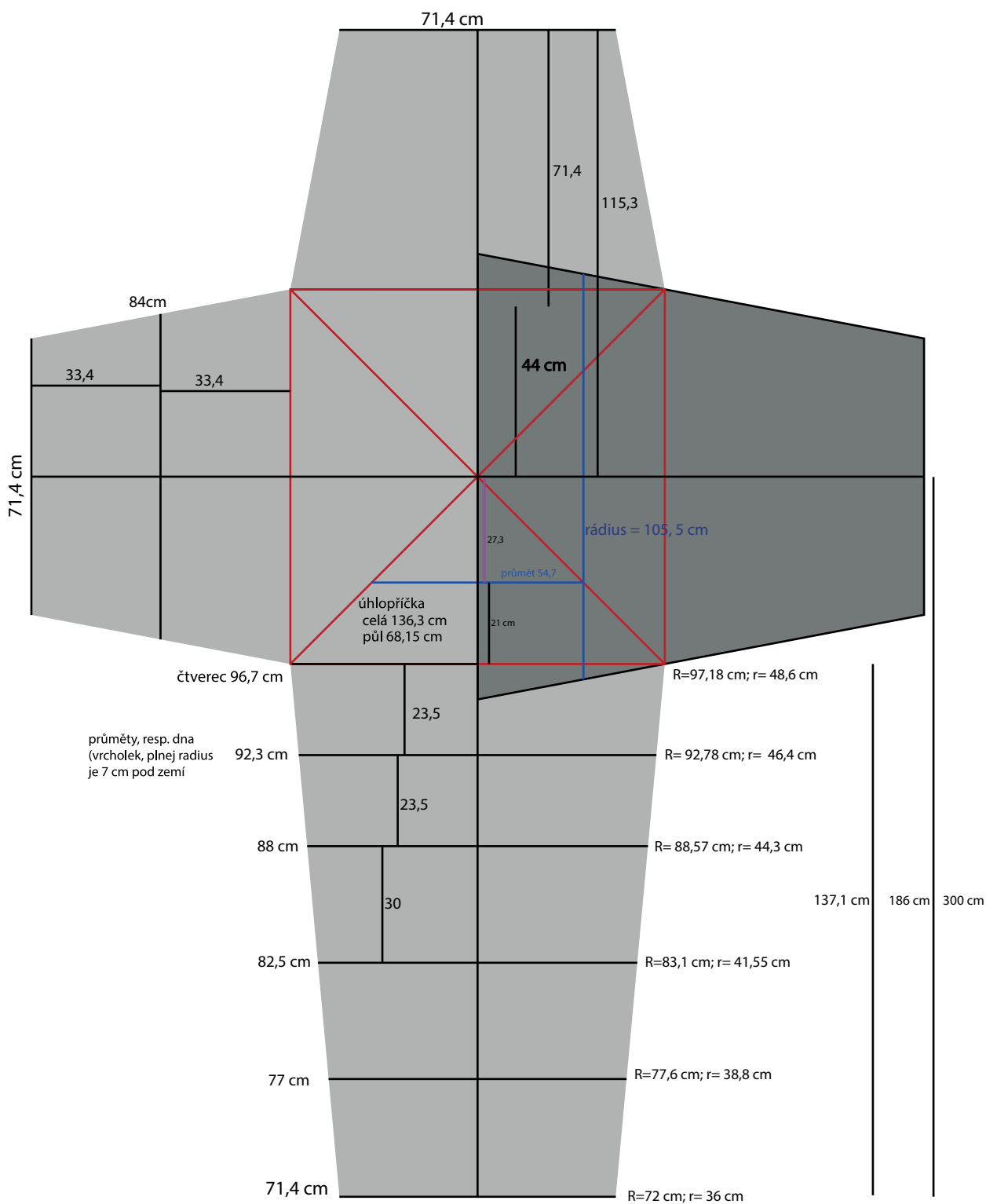
13b. Okolí umístění kapličky. foto vlastní



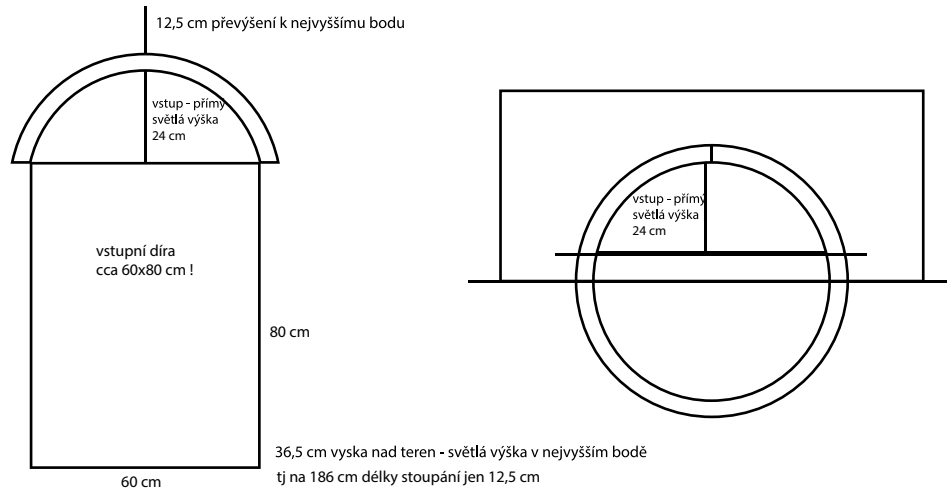
13c. Okolí umístění kapličky. foto vlastní



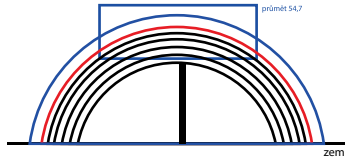
14a. ukázka geometrických rozvah I. foto vlastní



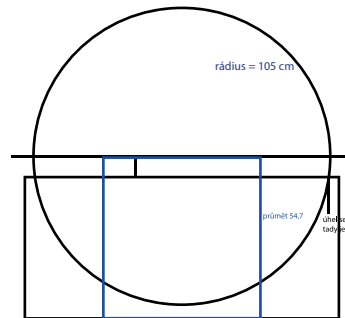
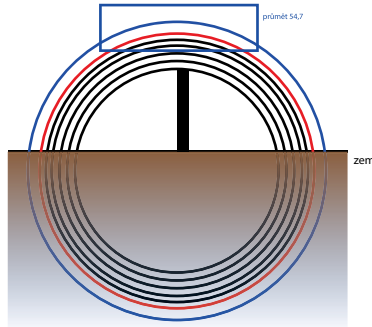
14b, ukázka geometrických rozvah II, náčrtek vlastní



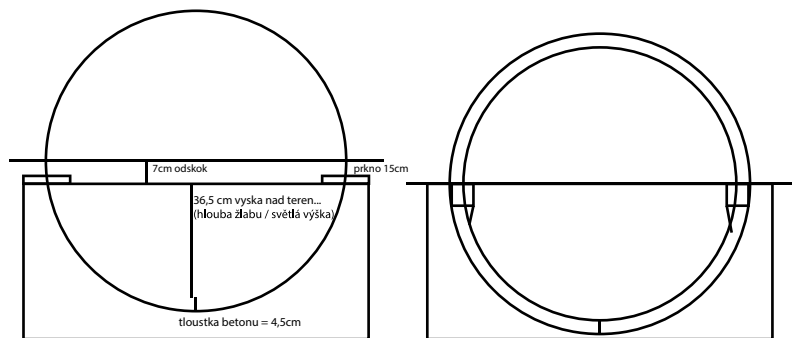
takhle by vypadaly profily, pokud bych nechal radiusy jako byly.



takhle by vypadaly profily, pokud by se radius kružnic přizpůbil průměru v "seku"



úhlovětení je 5 stupňů
tedy je cca 10 stupňů



oddálení středu křůžnic?
nebo udělat plný, ale do obvodu pak natlouct prkno podél hrany..
půjde demontovat
a ještě se tím snadno vydušá zesilující hrana při okraji...



15a. Tvorba formy I. foto vlastní



15b. Tvorba formy II. foto vlastní



16. umístění kapličky. foto vlastní