

Západočeská univerzita v Plzni

Fakulta filozofická

Bakalářská práce

**Nedestruktivní výzkum vesnice Záhoří (Sahorsch) zaniklé po
roce 1945**

Martin Tomášek

Plzeň 2016

Západočeská univerzita v Plzni

Fakulta filozofická

Katedra archeologie

Studijní program Archeologie

Studijní obor Archeologie

Bakalářská práce

**Nedestruktivní výzkum vesnice Záhoří (Sahorsch) zaniklé po
roce 1945**

Martin Tomášek

Vedoucí práce:

Doc. PhDr. Pavel Vařeka, Ph.D

Katedra archeologie

Fakulta filozofická Západočeské univerzity v Plzni

Plzeň 2016

Prohlašuji, že jsem práci zpracoval samostatně a použil jen uvedených pramenů a literatury.

Plzeň, duben 2016

Poděkování

Tímto děkuji vedoucímu mé bakalářské práce, Doc. PhDr. Pavlu Vařekovi, Ph.D, za podporu při výběru tématu a za jeho úsilí, abych práci dokončil ve stanoveném termínu. Bez něj by tento výzkum nikdy nebyl proveden.

OBSAH

1	Úvod	7
2	Archeologie vesnic zaniklých po roce 1945.....	8
2.1	Historický kontext.....	9
3	Cíle a metody výzkumu	10
4	Použité metody výzkumu	11
4.1	Historické prameny.....	11
4.2	Nedestruktivní výzkum	13
4.2.1	Úvod	13
4.2.2	Zvolené metody.....	14
5	Lokalizace	15
6	Historie	16
6.1	První zmínky.....	16
6.2	Záhoří v novověku	17
6.3	Vývoj po první světové válce	19
7	Mapové podklady.....	20
7.1	Müllerova mapa.....	20
7.2	První vojenské mapování.....	20
7.3	Druhé vojenské mapování	21
7.4	Třetí vojenské mapování	21
7.5	Katastr nemovitostí	22
7.6	Ortofoto mapy	22
7.7	Další kartografické zdroje	23
8	Další prameny.....	24
8.1	Orální antropologie.....	24
9	Archeologický výzkum	25
9.1	Zpracování geografických materiálů	25
9.2	Identifikace objektů v mapách	25
9.3	Identifikace objektů v terénu	27
9.4	Zhodnocení stádia rozpadu	27
9.5	Zaměřování vybrané usedlosti	29
10	Výsledky.....	30
10.1	Seznam objektů.....	30

10.2	Objekt číslo 22.....	46
11	Porovnání výsledků s podobnými pracemi	47
11.1	Vesnice Bažantov a Pořejov	47
11.2	Lokality Pleš, Čistá a Račín	48
11.3	Vesnice Janov	50
12	Závěr	51
13	Seznam použité literatury	52
13.1	Literatura.....	52
13.2	Internet	53
14	Resumé.....	54
15	Přílohy.....	55

1 Úvod

Vesnice Záhoří, německy Sahorsch, sice již více než 60 let neexistuje a v současných mapách ji již vůbec nenajdeme. Přesto, nebo právě proto, bych rád ve své práci zachytil její archeologickou transformaci. V práci bude podchycen vznik a vývoj vsi v průběhu její existence. Z map a ostatních dostupných písemných pramenů bude zkoumán stav vesnice v různých časových obdobích.

Stěžejní částí této práce bude zdokumentování současného stavu vsi. Pomocí nedestruktivních metod pak bude provedeno detailní zdokumentování jednoho konkrétního vybraného objektu. Na tomto příkladu se pokusím zachytit stav budovy jakožto sídelního objektu přibližně sedmdesát let po jeho opuštění.

2 Archeologie vesnic zaniklých po roce 1945

Archeologie jako taková se zabývá studiem minulosti související s existencí člověka. S postupem času byly díky archeologii vytvářeny více a více komplexní představy (modely) o jednotlivých místech, dobách a kulturách v minulosti. Nyní již máme k dispozici množství informací o pravěké společnosti, starověkých říších i světě ve středověku a zájem archeologů se i nadále rozšiřuje na další neprobádané oblasti. Tento rozvoj s sebou přináší nové otázky týkající se konkrétních problémů archeologických situací. Nyní totiž nezkoumáme pouze vývoj lokalit do doby objevení Ameriky, přínos mají jistě i výzkumy lokalit novověkých a hranice, kdy končí minulá období o která má archeologie zájem, je pro mnoho vědců shodná s pomyslným teď.

V archeologii byl tedy zaveden pojem „archeologie modernity“, která zkoumá období, ve kterém dochází ke změnám dosud nevídaných rozměrů v oblasti ekonomické, sociální i politické. Spodní hranice zkoumaného období je stanovena na přelom 18. a 19. století, tedy přímo navazuje na archeologii postmedievální a její horní hranice se posouvá společně se současností (Vařeka a kol. 2013, 8 – 10). Archeologie modernity je poměrně mladé odvětví. K jejímu rozvoji dochází teprve nedávno. V Čechách má zásadní přínos Katedra archeologie na Západočeské univerzitě v Plzni, která se touto problematikou a již několik let zabývá a i zadává kvalifikační práce zaměřené na nedávnou minulost, mezi které pochopitelně patří i tato.

Archeologie modernity zastřešuje několik samostatných tématických okruhů jako například industriální archeologie, archeologie druhé světové války nebo archeologie studené války. V Čechách dochází po druhé světové válce k jedinečnému jevu a to sice k největší vlně pustnutí v našich dějinách (Funk 2013, 1).

2.1 Historický kontext

Přestože se tato práce primárně nezabývá obecnými souvislostmi, nesmíme zapomínat na historickou podstatu událostí, které zapříčinily ono masové stěhování a opouštění vesnic, které studujeme. Znalost jednotlivých informací získaných z archeologických situací by nám jistě byla zbytečná, kdybychom si neuvědomovali historické souvislosti.

Po první světové válce dochází k rozpadu Rakouska – Uherska. V roce 1918 je založena Československá republika. V nově vzniklém Československu se německá menšina žijící v pohraničí snaží vyhlásit autonomii. Československo tento pokus o odtržení potlačuje a obnovuje svoji integritu. Před druhou světovou válkou jsou tyto oblasti (Sudety) připojeny ke Třetí říši. Po konci druhé světové války na základě Postupimské dohody došlo k odsunutí německy mluvícího obyvatelstva z těchto území. Oblast dříve obývaná asi třemi miliony Němců byla z části znovu osídlena. Celé území se ale znovu osídlit nepodařilo a tak mnoho obcí a osad podlehl různým způsobům zániku (Funk 2013, 42 – 54).

3 Cíle a metody výzkumu

Cílem této práce je provedení nedestruktivního archeologického výzkumu vesnice Záhoří, jedné z mnoha vesnic, které zanikly po druhé světové válce. Pomocí všech dostupných zdrojů informací bude postížen vývoj této vesnice od počátku její existence až do současnosti. Bude zdokumentován její současný stav, zaznamenány polohy, rozměry a stav všech objektů ve vesnici. U jednoho vybraného objektu pak bude provedeno podrobné zaměření všech reliktních, jejich popis, zakreslení a fotografická dokumentace.

Pro terénní výzkum využiji nedestruktivních metod, jako povrchový sběr, vizuální prospekce, a přesné zaměření reliktních laserovým dálkoměrem. Geografická data budou zpracovávána pomocí geografických informačních systémů.

Výstupem této práce bude přehledová mapa celé vesnice s vyznačením všech objektů. Na mapě bude ke každému objektu přiřazeno označení stádia archeologizace. Jednotlivé objekty budou stručně popsány. Na mapách z různých časových období budou tyto stavby ztotožněny. Tyto informace budou přehledně zaznamenány v příložené tabulce (viz Přílohy, Tabulka 4). U zvoleného domu budou tyto informace zpracovány také ve formě výkresové dokumentace (viz Přílohy, Výkres 1 a 2).

Data z tohoto výzkumu budou porovnána s výsledky výzkumů dalších vesnic zaniklých po roce 1945 v Čechách.

4 Použité metody výzkumu

4.1 Historické prameny

Písemné

Při bádání v různých obdobích historie obecně platí, že čím dále se pohybujeme zpět po časové ose, tím obtížněji získáváme písemné informace. Pokud jsou vůbec nějaké k dispozici, je namístě se zamyslet nad tím, jakou mají ve skutečnosti vypovídací hodnotu. Interpretace těchto informací je velice obtížná. Obzvláště při omezeném počtu zdrojů. Proto výstupy z bádání založeného čistě na písemných pramenech musí být podloženy i jinými způsoby zkoumání minulosti.

Nespornou výhodou zkoumání historie modernity je mnohem větší dostupnost a šíře písemných podkladů. Písemnosti se vyskytují v archivech, sbírkách, sbírkách soukromých osob a množství podkladů je již k dispozici na internetu (často je ovšem obtížné zjistit jejich důvěryhodnost). Naprosto jedinečná je pak možnost získat přímé svědectví od dosud žijících obyvatel ze studovaných oblastí, nebo alespoň zprostředkované svědectví jejich nejbližších potomků.

I přestože máme k dispozici relativně velké množství písemných podkladů, je nutně stejně tak jako při zkoumání dávné historie, výzkum doplnit dalšími tradičními metodami odhalování historie.

Mapy

Mapové záznamy patří neoddiskutovatelně k nejdůležitějším zdrojům informací o historii lidstva. Toto platí stejně tak pro historii dávnou, jako nedávnou i současnost. Období od začátku 18. Století je již velice podrobně kartograficky zdokumentováno. Díky záznamům katastrálních úřadů, matrik a národních archivů je možno dohledat velice detailně dokonce i jednotlivé domy a osoby žijící v dané lokalitě v tomto období. Pro tuto konkrétní práci bylo požito informací z Českého úřadu zeměměřického a katastrálního (ČÚZK), mapových podkladů z období před vytvořením Československé republiky, map z období těsně před vysídlením obce a z období od konce druhé světové války do současnosti. Taktéž bylo využito leteckého snímkování prováděného v různých časových obdobích.

Orální

Možnost hovořit s žijícími lidmi ze zkoumaného období je naprosto ojedinělá a vyjímečná. Pouze archeologie modernity nám tuto možnost skýtá.

Jak již bylo zmíněno výše, tato práce se zabývá zánikem vesnice Záhoří. Počátek zánikové transformace začíná v období po ukončení druhé světové války. Přímá svědectví těchto událostí jsou dnes již velice vzácná. Těmto lidem dnes bývá již kolem devadesáti let a tak častěji máme možnost mluvit pouze s jejich potomky, kteří tyto příběhy znají z vyprávění. I přesto patří ústně předávané svědectví k velmi emotivním zážitkům při studiu archeologie.

4.2 Nedestruktivní výzkum

4.2.1 Úvod

Před zahájením výzkumu je nutné se zamyslet na tím, jaké otázky má zodpovědět. Z toho vyplývá, jaké metody zvolíme jako nejvhodnější pro jejich řešení. V tradiční archeologii se setkáváme s výkopem jako jediným možným způsobem hledání odpovědí, avšak v současné době již existuje mnoho jiných možností.

Přestože výkop, nebo-li odkryv archeologické situace, je i v současnosti nenahraditelným zdrojem informací, jeho využití při výzkumu má jedno nespornou nevýhodu – nenávratně ničí archeologické situace a nahrazuje je dokumentací. I sebelepší dokumentace (pokud je vůbec k dispozici) ale nedokáže absolutně zachytit původní situaci v terénu a tak zůstává na archeologovi, aby rozhodl o vhodnosti fyzického zásahu. Je zřejmé že u záchranných a předstihových výzkumů provedením vykopávek lokalita hodnotu neztrácí, neboť nakonec stejně dojde k jejímu odstranění, u neohrožených lokalit však nutnost výkopu nevzniká.

Alternativní přístup k bádání nabízí nedestruktivní metody. Dříve považované pouze za formu průzkumu jsou dnes uznávány jako plnohodnotné metody neboť samy o sobě mohou přinášet i samostatná data pro řešení řady otázek (<http://www.arup.cas.cz/?p=1102>). Nedestruktivní metody je běžné využívat v archeologii za účelem výzkumu se záměrem nijak nezměnit studovanou situaci, přínos ale mají i při výzkumu destruktivním. Dokonce si troufám tvrdit, že není možné vést výzkum čistě destruktivní, minimálně vizuální prospekce totiž předchází jakémukoliv dalšímu zásahu.

Přestože nedestruktivní metody nám umožňují poznávat lokalitu bez jejího změnění, i nadále nedokážou zodpovědět stejné otázky jako výkop. Rozvíjející se technologické možnosti jsou stále limitem a proto i v dohledné budoucnosti se můžeme těšit na klasické vykopávky.

4.2.2 Zvolené metody

Terénní prospekce

První, základní a nenahraditelná součást každého archeologického výzkumu je obhlídka lokality, neboli vizuální prospekce. Tato metoda spočívá v důkladném vizuálním průzkumu dané lokality. Archeologie modernity nám umožňuje využít zdroje informací, které nejsou k dispozici pro studium starších období. Díky technickému pokroku máme k dispozici například letecké snímkování. V katastrech nemovitostí můžeme dohledat dokonce jednotlivé parcely i s objekty. Toto vše nám umožňuje při vizuální prospekci přiřadit konkrétní relikty k daným historickým záznamům.

Fotodokumentace

Zaznamenání skutečnosti pomocí fotografie je principem této metody. Pomocí fotografie jsme schopni trvale zachytit stav zkoumaného objektu v daném okamžiku. A pokud máme tu možnost porovnání s fotografiemi z předešlých období, můžeme i vysledovat proměny zkoumané situace v čase, neboli proces archeologizace.

Zaměření

Pro doplnění předešlých metod prospekce a fotodokumentace a získání přesných údajů je též možné zaměření jednotlivých relikтів pomocí geodetických přístrojů, například přenosné stanice GPS pro stanovení polohy jednotlivých objektů nebo použití totální stanice (digitální teodolit s dálkoměrem) použití pro získání přesných geodetických dat. V tomto případě nebylo pro zaměření jednotlivých objektů potřeba využít geografické měřicí přístroje.

Pro komplexnost nedestruktivního archeologického výzkumu je vhodné použít kombinaci několika metod.

5 Lokalizace

Vesnice Záhoří (Sahorsch) leží v Plzeňském kraji v západních Čechách, mezi obcemi Tachov, Stříbro a Mariánské Lázně. V katastru vedené jako „Záhoří u Černošína“ je tak tato osada součástí města Černošín, od kterého se nachází přibližně 4 km směrem na jihozápad. Přesná poloha vesnice je podle systému WGS84 49°48'0,909"N, 12°50'37,193"E. Přesto, že v současnosti je systém WGS84 ve světovém měřítku dominantní a i česká archeologie zaznamenává jeho zvýšenou popularitu, pro tuto práci používám systém S-JTSK Křovák, protože většina mnou využitých dat je právě v tomto systému. Souřadnice pro Záhoří v S-JTSK tedy jsou: X = 1057949; Y = 859450.

Vesnice leží v západní části Plaské pahorkatiny, v těsné blízkosti nejvyššího vrcholu - Vlčí hory (704 m. n. m). Samotná sídelní oblast leží v mírném západním svahu v nadmořské výšce přibližně 500 m. n. m. Necelý kilometr západně od vsi protáhá Kosí (Kosový) potok. Ve vzdálenosti jeden kilometr na jihozápad pak teče řeka Mže, do které se Kosí potok vlévá.

Ves Záhoří obklopují louky, které jsou i v současnosti nadále využívány jako pastviny. Tyto louky jsou ohraničeny téměř výlučně smrkovým lesem. Ve vsi samotné se nachází neudržované ovocné stromy (jabloň, třešeň), z větší části je ves nyní zarostlá náletovými dřevinami (dub, bříza, líska, trnka aj.).

V blízkosti vsi se nachází zříceniny dvou hradů. První z nich, Volfštejn, leží na jihovýchodním svahu Vlčí hory v nadmořské výšce 600 metrů. První zmínky o hradu pochází z roku 1316, kdy ho obýval Beneda z Volfštejna (Durdík 2000, 733). Ten byl součástí rodu pánů ze Svojšína a Třebele. Právě v obci Třebel leží v troskách hrad druhý. První zmínky o něm pochází z roku 1251 z predikátu Oldřicha z Třebele. Na tento hrad se také přestěhovali obyvatelé Volfštejna v roce 1460. Jejich původní sídlo, hrad Volfštejn je již v roce 1527 označen za pustý. Hrad Třebel poté plnil svou funkci až do roku 1647, kdy byl obsazen švédy a poškozen při jeho znovudobývání císařským vojskem. Toto se odehrálo během bitvy u Třebele na konci třicetileté války a hrad už nikdy nebyl opraven.

6 Historie

6.1 První zmínky

Ve kterém století vesnice Záhoří vznikla, nám, tak jako u většiny českých vesnic, není známo. V současnosti nemáme k dispozici důkazy, že by její počátky zasahovaly do středověku, ale zároveň to nelze ani vyvrátit. Podle Antonína Profouse je jméno vsi poprvé zmíněno v roce 1544 (za vlády Ferdinanda I.) v Zemských deskách (250 F 24), tedy v době, kdy na český trůn nastupuje dynastie Habsburků. Profous dále poukazuje na to, že vesnice mohla být zmíněna pod jménem „Záhorz“ již v roce 1379: „Podle Josefa Emlera (Ein Bernaregister des Pilsner Kreises 23) sem náleží doklad: 1379 Sessio Mizenssis: ..Wladorzicz, - Záhorz, - Mlyncz, - Radyn, [...] protože však Radyně je u Bečova nad Teplou, Vladořice jsou u Žlutic, Mlýncerněž u Žlutic, je pravděpodobnější, že jde o Záhoří u Žlutic“ (Profous 1957/IV, 698).

Vesnice Záhoří leží na úpatí Vlčí hory v blízkosti hradu Volfštejn. Na rozdíl od vesnice, nejstarší písemné zmínky o hradu pochází již z roku 1316, kdy ho obýval benediktiný klášter z Volfštejna (Durdík 2000, 733), což je v období vlády posledních Přemyslovců. Pokud tedy Vesnice Záhoří existovala již před rokem 1460, předpokládám, že mohla být součástí zázemí hradu Volfštejn.

6.2 Záhoří v novověku

O tom, co se dělo v Záhoří v době mezi jeho založením a zánikem nemáme mnoho informací. Existuje záznam z roku 1664 o vesnici „Sahorsch“ v okolí Černošína. Tuto skutečnost zdokumentoval historik August Sedláček (1843 – 1926) podle Urbáře v Trpístech. V roce 1788 se vesnice pod jménem Zahorz vyskytuje v dokumentu Jaroslava Schalera: Topographie des Königreiches Böhmen. Další informace pochází z roku 1848 kde se František Palacký o „Záhoří“ zminuje v dokumentu Popis království Českého (Profous 1957/IV, 698).

Historických zdrojů obsahujících informace o Záhoří je naštěstí více. V následujícím textu je přehled historických pramenů pocházející z přílohy k disertační práci Lukáše Funka z Katedry archeologie Filozofické fakulty Západočeské univerzity v Plzni z roku 2013 na téma „Zaniklé osídlení po roce 1945 jako archeologický pramen“:

Sommer 1838/6, 242.	9. Sahorsch (Zahoř), D. von 15 H. mit 96 E.
Orth-Sládek 1870, 954.	Záhoří (Sahorsch), ves, 11 d., 97 ob. něm., kraj Cheb., okr. Planá, kat. i pol. obc. Záhoří, býv dom. Trpisty a Třebel.
Fehringer 1877, 560. Tschernoschin.	Sahorsch, Dorf, B.H. u. B.G. Plan, O.G. Sahorsch, P.
Seznam míst 1878, 288.	Záhoří obec Planá, 13 domů, 106 obyvatel.
Seznam míst 1913, 452.	Záhoří obec Planá, 16 d. 82 ob. německé národnosti.
Lexikon 2006/II, 598.	1850 – 1930 – Záhoří – obec v okr. Planá, 1950 – osada obce Třebel v okr. Stříbro, od r. 1961 část obce Černošín v okr Tachov.
SOA Plzeň 2011	Správní vývoj: obec 1.1.1850; Třebel 9.5.1953; Černošín 1.7.1960.

(Funk 2013, příloha 59.)

Další informace nalezneme v místopisu Aloise Chytila, podle kterého mělo Záhoří (Sahorsch) v roce 1929 16 domů, 97 obyvatel a z toho 97 byli Němci. Obec patřila pod faru římsko-katolickou, měla vlastní poštovní úřad, nejbližší telegrafní stanice byla v Černošíně (5,5 km), nejbližší vlaková stanice byla ve Svojsíně, zastávka v Ošelíně a v Plané pak četnická stanice a okres soudní.

I samotný název vesnice byl v průběhu času zaznamenáván různě. Dokonalejší představu o tomto vývoji si můžeme vytvořit při studiu dobových map (viz kapitola Mapové podklady).

Jako poslední z písemných pramenů bych zde chtěl uvést tabulku z Historického lexikonu obcí České republiky, která zobrazuje počet obyvatel a domů vesnice podle sčítání lidu od roku 1869 do 1961. Záznamy v historickém lexikonu pokrývají období až do roku 2001 (sčítání z let 1970, 1980, 1991 a 2001). Od roku 1961 tabulka již neuvádí žádné údaje o počtu obyvatel a domů a tak tuto část tabulky nezobrazuji.

Rok:	1969	1880	1890	1900	1910	1921	1930	1950	1961
Obyvatel:	106	104	102	104	82	97	80	8	-
Domů:	13	16	16	16	16	16	17	6	-

Tabulka 1: Počet obyvatel a domů mezi lety 1869 a 1961. Růžičková, J. – Škrabal, J a kol. 2006:Historický lexikon obcí České republiky 1869-2005: I. díl. Praha: Český statistický úřad.

Poznámka: „V seznamech míst za léta 1869 až 1950 je pro jednotlivé obce počet domů uváděn, ale bez zřetelného rozlišení na domy obydlené a neobydlené [...]. Z metodiky sčítání v roce 1921, která byla pravděpodobně vypracována už pro první moderní sčítání v roce 1869 a s určitými doplňky se tradovala i v následujících cenzech, lze usuzovat, že až do roku 1910 jde o celkový počet domů, tj. obydlených a neobydlených celkem. V letech 1921, 1930 a 1950 je výslovně řečeno, že jde o domy obydlené i neobydlené (v roce 1950 byla sečtena i většina víkendových chat, takže údaje u typicky rekreačních obcí zde vybočují z časové řady).“ (Růžičková, J. – Škrabal, J a kol. 2006/I., 55.)

Tuto tabulku lze porovnat s daty nasbíranými Lukášem Funkem pro jeho disertační práci.

Sídelní jednotka – ves	1930	1939	1945	1946	1949	1950	1961	1970	1980
Domy – sídelní jednotka	17	X	X	X	X	6	X	.	.
Obyvat. – sídelní jednotka	80	66	151	16	24	8	.	.	.
Právní statut	obec	obec	obec	obec	obec	osada	osada	osada	.

X – nevidováno, . – neuvedeno

Tabulka 2: Počet obyvatel a domů mezi lety 1930 a 1980. Funk, L. 2013: Zaniklé osídlení po roce 1945 jako archeologický pramen. Disertační práce na Katedře archeologie Filozofické fakulty Západočeské univerzity v Plzni. Plzeň, příloha, 59.

6.3 Vývoj po první světové válce

Zásadní vliv na osud vesnice Záhoří jsou události první poloviny 20. století. V roce 1914 vypukla první světová válka, kde proti sobě stály státy Dohody (Velká Británie, Francie, USA, císařské Rusko a další) a Ústřední mocnosti (Rakousko – Uhersko, Německo, Osmanská říše, Bulharsko a další). Ústřední mocnosti byly v roce 1918 poraženy. Poražené státy byly donuceny přistoupit na podmínky sjednané na Pařížské mírové konferenci. Dochází k rozpadu Rakouska – Uherska a vzniku Československé republiky. Vesnice Záhoří se tedy nyní nachází v nově vzniklém Československu. V příhraničních oblastech Československa ovšem žije stále velké množství německy mluvícího obyvatelstva. Tato národnostní menšina se snaží o odtržení a v roce 1918 vyhlašuje vznik čtyř autonomních celků (Deutschböhmen, Sudetenland, Böhmerwaldgau, a Deutschsüdmähren), které by společně s dalšími státy tvořily takzvané Německé Rakousko. Téhož roku Československo tento pokus o odtržení zastavuje a obnovuje se zmíněnými „provinciemi“ integritu.

O dvacet let později, před vypuknutím druhé světové války, jsou tyto oblasti (Sudety) připojeny ke Třetí říši a češi, kteří se rozhodli zde žít jsou německou většinou diskriminováni. Po roce 1945 na základě Postupimské dohody došlo k odsunutí (transfer) německy mluvícího obyvatelstva do západního a východního Německa. Oblast dříve obývaná asi třemi miliony Němců byla z části znovu osídlena československým obyvatelstvem, z části imigranty z východu, ale celé území se ani z daleka znovu osídlit nepodařilo a tak mnoho obcí a osad podlehl různým způsobům zániku (Funk 2013, 42 – 54).

7 Mapové podklady

Jak již bylo zmíněno výše, archeologie modernity má k dispozici prameny mnohem obsáhlejší než archeologie starších období. Mapové podklady pro tento výzkum jsou poměrně přesné. V současné době je pro archeologický výzkum využíváno též letecké snímkování. Pomocí výpočetní techniky je pak orientace mnohem snazší a rychlejší.

7.1 Müllerova mapa

Nejstarší kartografický záznam o vesnici Záhoří jsem našel v mapě Jana Kryštofa Müllera, která byla dokončena roku 1720 za vlády císaře Karla VI. Výsledkem tohoto mapování, které je dnes k dispozici veřejnosti, byla mapa do té doby nevídané kvality. Přestože je mapa schematická, lze na ni rozlišit i malé vesnice jako je Záhoří, k ní přilehlý Kosí potok a údolí, kterým protéká. Samostatně je pak vyznačena Vlčí Hora, jakožto nejvyšší místní vrchol.

Přestože je Müllerova mapa již velmi přesná, můžeme na ní najít drobné odchylky od skutečnosti. Severovýchodně od vesnice Záhoří leží město Černošín. V Müllerových mapách jsou místní názvy psány německy formou fonetického popisu. Černošín je tedy označen jako „*Czerlosin*“. Na mapě má zaznamenán poštovní úřad a vede do něj komunikace z nejbližšího královského města Stříbro („*MIES B. Strizbro*“). Tato komunikace pokračuje na druhou stranu do Plané („*Plan*“) přes vesnici Třebel („*Triebel*“). Mezi Černošínem a Záhořím je zřetelně vyznačena Vlčí hora, na jejímž vrcholu je umístěn hrad Volfštejn. První nepřesnost je, že zřícenina bývalého hradu ve skutečnosti neleží na samotném vrcholu, ale téměř kilometr směrem na jihovýchod a více než sto výškových metrů pod ním. Další problém vyvstává s jeho pojmenováním. Hrad je známý pod jménem Volfštejn. Na mapě je označen německy jako *Wolfsberg*. Stejným jménem ale místní obyvatelé nazývají Vlčí horu. Je tedy možné, že na mapě není označen hrad, ale vrchol hory a hrad je pro přehlednost, nebo jako zjednodušení, umístěn na něm. Největší problém ale nastává při pokusu o georeferencování této mapy s mapou moderní. Přestože je měření v zásadě přesné, vyznačení polohy Záhoří („*Saborz*“) je uchýlené směrem na jihovýchod. Tato skutečnost je obzvláště patrná při porovnání vzájemné polohy Záhoří, Třebele a soutoku řeky Mže s Kosím potokem (viz Přílohy, Obrázek 12).

7.2 První vojenské mapování

V sedmileté válce (1756 – 1763) se mapy vyhotovené Müllerem ukázaly jako nedostatečné a tak za vlády Marie Terezie začala první ze tří etap mapování, které trvalo až do konce 19. století. První vojenské mapování začalo v roce 1763 a práce byly ukončeny až v roce 1787, za vlády císaře Josefa II. Říká se mu tedy také mapování josefské. Mapování ovšem nebylo prováděno podle trigonometrické sítě. Vycházelo se z Müllerových map a

pouhým pozorováním „a la vue“ (od oka) byly do mapy zakreslovány další detaily. Novinkou byl také systém osmi barev používaných pro identifikaci jednotlivých typů objektů (budovy, silnice, mosty apod.).

V josefských mapách již svahy nejsou zobrazovány zjednodušenou isomertií, nýbrž z ptačí perspektivy jsou vyznačeny šrafováním, které slouží také jako výškopis. Díky tomu je zřetelné, že Vlčí hora je nejvyšší bod v okolí. Její vrchol je opět označen slovy „*Wolfs Berg*“. Nicméně hrad Volfštejn je již vyznačen samostatně a správně na jihovýchodním svahu a nese označení „*Scheffhof Altes Schloss*“. Přestože většina měření byla prováděna odhadem, vyjímečně krokováním, podařilo se opravit mnoho odchylek. Ve studované oblasti například poloha vesnice Záhoří více odpovídá skutečnosti. Meandry řeky mže a Kosího potoka v josefském mapování již nejsou pouze orientační ale odpovídají skutečným tvarům a také je přesněji vyznačena hlavní komunikace mezi Černošínem a Planou, vedle které vede vedlejší komunikace přes Třebel (viz Přílohy, Obrázek 13).

7.3 Druhé vojenské mapování

Druhá etapa vojenského mapování Rakouska-Uherska začala v roce 1806 za vlády císaře Františka II. a říká se mu tedy františkovo. Za účelem zvýšení přesnosti byla v roce 1811 dokončena trigonometrická síť Čech a Moravy která sloužila jako základ katastrálních map a map vojenských. Práce byly ukončeny roku 1869. Výsledkem byla mapa s vysokou přesností a systémem jedenácti barev pro jednotlivé typy objektů.

Františkovy mapy s sebou přináší několik zlepšení. V první řadě se díky měření založeném na triangulační síti podařilo dosáhnout přesnosti, která umožňuje tyto mapy georeferencovat na ploše celé České republiky (mapy.cz). Výškopisné údaje byly zaznamenány pomocí Lehmanových šrafů, doplněných číselným údajem o výšce vrcholů některých kopců. Tato metoda využívá tloušťky šrafů pro zobrazení strmosti svahu. Změnil se také pravopis mnoha místních jmen. Například Černošín nese název „*TSCHERNOSCHIN*“, Třebel mění název z „*Tribl*“ na „*Triabl*“ a Záhoří již není „*Saborz*“ nýbrž „*Sahorsch*“. Díky použití Lehmanových šrafů se ovšem stává popis hradu Volfštejn téměř nečitelný, neboť leží na svahu Vlčí hory, jejíž zapsaný údaj o výšce se taktéž stává nečitelným (viz Přílohy, Obrázek 14). Na okraji tohoto listu je dále uvedeno, že ve vesnici je 15 domů („*Häuser*“), 2 stáje („*Stallungen*“) a je zde možno ubytovat 8 mužů („*Mann*“) a ustájit 2 koně („*Pferde*“).

7.4 Třetí vojenské mapování

Takzvané františko josefské mapování vznikalo mezi lety 1868 až 1885. Nového celostátního mapování bylo potřeba hlavně díky rozvoji dělostřelectva a zkušenostem z prohrané prusko-rakouské války, kde se ukázala nezbytnost přesnějších map, ale také zastaralost informací z Františkovo mapování – v některých oblastech byly mapy staré až 63

let. Nové mapy byly jako první vyhotoveny v dekadickém měřítku 1 : 25 000 (oproti původním 1 : 28 800).

Mapování na území Čech probíhalo v letech 1877 až 1880. Tak jako u předchozího mapování jsou jeho podkladem katastrální mapy a nejvýraznější změnou je výškopis s využitím vrstevnic s kótami. Podle nich lze stanovit nadmořskou výšku záhoří na 500 m. n. m. a Vlčí horu na 701 m. n. m., což odpovídá současným mapám (500 a 704 metry). Kromě zvýšení přesnosti a zavedení výškopisných kót je na mapě vidět také množství detailů, včetně červeně vyznačených jednotlivých domů. Takto byly sice zděné budovy značeny již při 2. vojenském mapování, stavby se však na mapě prakticky nedají odlišit. Hrad Volfštejn je na této mapě označen jako „*Ruine Wolfstein*“ (viz Přílohy, Obrázek 15).

7.5 Katastr nemovitostí

Záhoří je v současné době v katastru nemovitostí vedeno jako katastrální území Záhoří u Černošína, část obce Černošín. Vesnice jako taková má sice platné rozdělení parcel podle pozemkového katastru, nicméně číslo popisné má pouze jedinná stojící budova (č.p. 1). Ostatní budovy tedy budou identifikovány podle leteckých fotografií a dalších dostupných zdrojů.

7.6 Ortofoto mapy

Nedílnou součástí badatelské základny archeologa jsou snímky pořízené z výšky. Můžeme je rozdělit na dvě kategorie – takzvané šikmé fotografie a snímky z ptačí perspektivy, tedy kolmo k zemi. Oba způsoby pořizování leteckých fotografií mají své výhody i nedostatky. Hlavní nevýhodou šikmých fotografií je, že nejsou obecně k dispozici a pokud je potřebujeme, je nutné se vznést do vzduchu, abychom je pořídili, což je finančně náročné. To ovšem neplatí pro fotografie kolmé. Samotné fotografie mají sice určitou míru zkreslení, po zkalibrování se ovšem dají použít jako mapa. Takovéto mapy jsou dnes volně k dispozici na internetu dokonce z několika různých období. Například na serveru mapy.cz je možné volit mezi mapami složených z fotografií pořízených v letech 2003, 2006, 2012 a 2015. Z takových map můžeme studovat vzájemnou polohu objektů a situaci odpovídající víceméně současnosti. Daleko zajímavější jsou ale ortofoto mapy složené z kalibrovaných leteckých fotografií pořízených po konci druhé světové války. Tyto jsou uloženy ve Vojenském geografickém a hydrometeorologickém úřadě v Dobrušce a nyní také na internetu (kontaminace.cenia.cz) a mají neocenitelný význam zejména pro archeologii modernity, neboť je lze přímo používat jako archeologický pramen.

Pro další práci budu vycházet ze zmíněného leteckého mapování. Oblast okolo Záhoří byla fotografována převážně okolo poloviny padesátých let minulého století. Nicméně snímky vesnice samotné byly pořízeny roku 1949. Všechny domy jsou zde zachyceny ještě ve

stavu před svou (částečnou) destrukcí. Na základě těchto fotografií byly rozpoznány jednotlivé stavby, které jsem se následně pokusil stotožnit s objekty v terénu a zdokumentovat jejich současný stav.

7.7 Další kartografické zdroje

Na fotografických mapách je sice vesnice zachycena ve stavu těsně předcházejícím její destrukci. Jak ale poukazují v následujících kapitolách, rozlišování jednotlivých objektů ale předchází jistá míra interpretace. Jedná se totiž pouze o fotografie, jejichž kvalita je výrazně omezena rozlišením snímků. Fotografie jsou mimo jiné černobílé, a u některých objektů není možno s jistotou tvrdit o jaký typ objektu se jedná. Tyto mezery jsem se rozhodl vyplnit použitím dalších map zveřejněných na internetu Ústředním archivem zeměměřictví a katastru.

První z nich je stabilní katastr. Oblast Záhoří byla zmapována v roce 1839, můžeme z ní tedy vyčíst stav vesnice 110 let před pořízením prvních leteckých fotografií oblasti. Tato mapa nám může pomoci objasnit některé sportně objekty, nicméně neodráží dostatečně stav vesnice bezprostředně před destrukcí. Na rozdíl od ostatních map ale rozlišuje mezi kamennými (červeně) a dřevěnými budovami (žlutě).

Dalším cenným zdrojem je státní mapa 1 : 5000, která vznikla v systému S-1952. Tyto mapy byly vydávány v letech 1951 až 1971. Oblast, ve které leží vesnice Záhoří, byla zmapována v roce 1952. Vesnice samotná je rozdělena mezi dva listy: TACH38 a TACH39 a jsou na ní vyznačené jednotlivé stavby, hranice pozemků a mimo jiné i vrstevnice. Kvůli přerušení mapy napříč vesnicí jsem se rozhodl udělat částečný výřez z obou listů v oblasti vesnice a v programu Microsoft Paint je spojit v jeden přehledný plán. Zajímavostí je, že nadmořská výška vesnice podle této mapy odpovídá 490 metrům, což je o 10 metrů méně, než na jiných mapách.

Poslední zdroj, který jsem se rozhodl použít, vznikl taktéž v systému S-1952. Jedná se o mapu 1 : 10 000. Data z této mapy však pochází z roku 1960 (tištěno r. 1964). Na rozdíl od všech předchozích map jsou na této některé stavby vyznačeny již jako destrukce (zbořeniště).

Porovnáním záznamů každého objektu na více mapách tak můžeme sledovat vývoj celé vesnice.

8 Další prameny

8.1 Orální antropologie

V obci Záhoří stojí v současné době jediný dům s číslem popisným. Pomocí internetového portálu ČUZK (Český úřad zeměměřičský a katastrální) jsem zjistil, že majitelem (majitelkou) tohoto domu je paní Ludmila Černá ze Stříbra. Za účelem získání informací jsem při osobní návštěvě kontaktoval jejího příbuzného, pana Künkela, který nyní využívá tento objekt k rekreaci v letním období. Při rozhovoru s ním jsem zjistil mnoho zajímavých skutečností. Například, že jeden z domů (parcela 22), přestože není označen číslem popisným, byl před několika lety odkoupen od státu. Jeho nový majitel má záměr ten objekt zrekonstruovat. Velice zajímavá informace je pak, že 5. června se každoročně u nově zrekonstruované kapličky konají Chlebomáslové slavnosti. Prý se jedná o velmi příjemnou akci se mší a ochutnávkou domácích chlebů. Jezdívá na ní i několik původních německých obyvatel a další lidé, kteří k Záhoří mají osobní vztah. Na místě je možno zakoupit publikace týkající se Záhoří a jejího okolí. Pan Künkel sám bydlí v sousední vesnici Třebel a od jeho otce jsem se dozvěděl, že všichni obyvatelé Záhoří byli těsně po válce odsunuti do Německa. S panem Künkelem mladším jsem v emailovém kontaktu a obdržel jsem od něj scan devátého dílu knihy Čechy (díl IX. Západní Čechy) od F. A. Borovského a dalších z roku 1897, ve které je velice barvitě popisováno okolí vesnice Záhoří, hrad Volfštejn, Černošín a pod.

9 Archeologický výzkum

9.1 Zpracování geografických materiálů

Základním programem pro zpracovávání geografických materiálů pro mne byl ArcMap verze 10.1 od společnosti ESRI. Při výběru podkladových map jsem využil služeb ČÚZK, který nabízí několik WMS serverů určených odborníkům i veřejnosti. Pro jejich použití stačí do programu nahrát internetovou adresu příslušného serveru ze stránek ČÚZK. Z nabízených služeb jsem pro tuto práci využil následující servery:

- Přehledové mapy České republiky
- Stínovaný model reliéfu DMR 5G
- Archivní ortofoto
- Katastrální mapy

Jako další v pořadí jsem do souboru přidával mapy, které nejsou oficiálně k dispozici ve formě wms serveru. Jmenovitě to jsou historická ortofoto mapa z webu kontaminace.cenia.cz, státní mapy 1 : 5 000 a 1 : 10 000, obě v systému S-1952 a list z císařských povinných otisků stabilního katastru. V rámci zachování nejvyššího koncového rozlišení jsem oblast zájmu uložil ve formátu .PNG pomocí funkce PrintScreen a programu Microsoft Paint. Jako body pro georeferencování byly použity hrany budov, které byly zřetelně uchopitelné jak na rastrových mapách, tak na novodobé ortofoto mapě, získané přes WMS server ČÚZK. Tato metoda velmi dobře fungovala v případě všech vyjmenovaných map, kromě stabilního katastru. Pravděpodobně díky stavební úpravě domu č. p. 1 jsem bod, který byl původně v jednom z jeho rohů pro tuto mapu nahradil bodem vymezujícím spojení dvou příjezdových cest, které jsou vyznačeny v katastru. Po této úpravě již mapa odpovídala podkladu s dostatečnou přesností. Díky dobře zvolené poloze georeferenčních bodů na všech rastrových mapách se 2 body pro každou mapu ukázaly jako plně dostačující řešení. Při porovnání různých mapových vrstev si jednotlivé útvary odpovídaly a bez třetího bodu nedocházelo k nežádoucímu „kroucení“ mapy, které by vedlo k dalšímu zkreslování.

9.2 Identifikace objektů v mapách

Prvotním zdrojem informací o budovách z doby před jejich zánikem pro mne byla ortofoto mapa z webu kontaminace.cenia.cz. Letecké snímky zachycující vesnici Záhoří pocházejí z roku 1949. Díky tomu je na nich možno spatřit vesnici ve stavu, kdy žádný z domů ještě není ve stavu destrukce a zároveň se jedná o období, které je nejbližší samotnému vysídlení.

Cílem analýzy této mapy bylo rozlišit jednotlivé usedlosti a vyznačit je v mapovém editoru. Jako objekt zájmu jsem vyznačil tvary, které připomínaly budovu. Klíčové faktory pro rozlišování pro mne byly zpravidla obdélníkový tvar, viditelný hřeben střechy a v nejasných

případech jsem využil také přítomnost nebo absenci stínu. Díky značné míře interpretace jsem si nemohl dovolit nazývat tyto útvary usedlostmi a zvolil jsem proto termín objekt. Takovým způsobem jsem identifikoval 35 objektů a každý dostal přiřazené jedinečné číslo. Do tohoto seznamu jsem se rozhodl nezapočítat místní kapličku, která stojí asi 300 metrů severovýchodně od poslední původní vesnické zástavby a není vhodné ji proto zahrnovat do přehledových map vesnice. Tato kaplička byla v nedávné době zrekonstruována a bude jí v této práci věnována pozornost později (viz kapitola Seznam objektů). Neopomenutelným výrazným prvkem je také rybník (vodní nádrž), ležící přibližně ve středu vesnice. Vrstva v souboru ArcMap s takto vyznačenými objekty se jmenuje Budovy_1 (viz Přílohy, Obrázek 2).

Jako sekundární zdroj informací o budovách jsem využil státní mapu 1 : 5 000 v systému S-1952, která zachycuje vesnici ve stavu odpovídajícím tomuto roku. Důležitá data, která tato mapa může poskytnout, jsou cesty, hranice pozemků a stavby označené černou tečkou uprostřed zpravidla obdélníkového tvaru. V případě této mapy jsem postupoval stejně jako u ortofoto mapy z roku 1949 a jednotlivé stavby překryl vrstvou polygonů v souboru nazvanou Budovy_2. Takto bylo identifikováno 43 různých objektů, o 8 více, než v ortofoto mapě. Následovalo porovnání vrstev zobrazujících objekty ze zmíněných map, tedy Budovy_1 a Budovy_2. V tomto kroku se podařilo přiřadit všech 35 objektů z původní vrstvy k vrstvě nově vzniklé a zbylých 8 dostalo vlastní číslo objektu. Pro většinu z nově přidávaných objektů jsou charakteristické velmi malé rozměry. Výjimkou jsou 2 objekty větších rozměrů, které byly původně interpretovány jako součást jedné velké budovy, nicméně podle státní mapy 1 : 5 000 se jedná o budovy samostatné, ale pravděpodobně se společnou zdí (viz Přílohy, Obrázek 3).

Mapa 1 : 10 000 je dalším zdrojem, jež posloužil především pro doplnění informací. To zejména proto, že byla vyhotovena v roce 1960, tedy pravděpodobně za zánikovým horizontem většiny budov ve vesnici. Tato skutečnost je na mapě zaznamenána. Jako celistvá budova je zde zaznamenáno 8 objektů. Mimo to je na mapě zakresleno 12 objektů ve formě zboženiště. Tyto objekty jsem opět překryl vrstvou s názvem Budovy_3, kde stojící objekty jsou zelenou barvou odlišeny od bíle označených zboženišť. Ve výsledné vrstvě se mi podařilo přiřadit 18 objektů ke dříve zpracovaným, avšak na této mapě byly nově vyznačeny 2 objekty, kterým bylo následně přiřazeno nové číslo objektu (viz Přílohy, Obrázek 4).

Poslední z map použitých pro vyhledávání budov je Císařský otisk stabilního katastru. Stejnou metodou bylo označeno bylo označeno 27 objektů. Díky barevnému značení bylo možné rozlišit 12 kamenných (červeně) a 15 dřevěných budov (žlutě). Bylo taktéž identifikováno 5 nových objektů, kde 3 z nich představují přístavbu již označených objektů a 1 je kaplička ve středu vsi. Tato vrstva má název Budovy_4. Množství jedinečných objektů s přiděleným číslem je tak celkem 50 (viz Přílohy, Obrázek 5).

9.3 Identifikace objektů v terénu


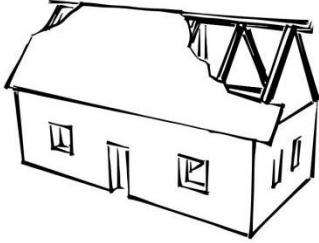

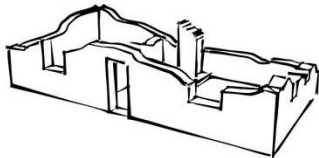

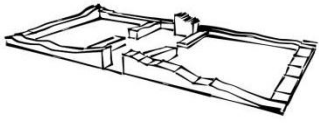





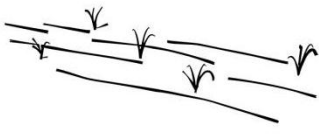
Po vytvoření přehledné mapy objektů z ortofoto mapy z roku 1949 byla dalším krokem ve výzkumu osobní návštěva lokality a její prospekce.

Jako pomyslný střed vesnice jsem zvolil místo původního rybníku. V současné době není na lokalitě žádná volná plocha, která by se dala nazývat návší. S bývalým rybníkem sousedí jediný stojící dům, číslo popisné 1. Plocha kolem tohoto domu je taktéž jako jediná společně s jižní přístupovou cestou udržována – slouží totiž jako zahrada. V nedávné době byla ale zbavena náletových křovin parcela číslo 15 a k ní přilehlá přístupová cesta do vesnice směrem na severo-východ díky změně majitele a plánovaným stavebním úpravám (viz kapitola Objekt číslo 22).

9.4 Zhodnocení stádia rozpadu

Mým cílem pro dokumentování celkového stavu vsi bylo vytvořit přehledovou mapu, ze které by bylo možné vyčíst současný stav, ve kterém se nachází jednotlivé objekty. Jako nejvhodnější jsem zvolil metodu, kterou ve své disertační práci zpracoval Lukáš Funk (2013) na Katedře archeologie FF ZČU v Plzni přímo za účelem výzkumu vesnic zaniklých po roce 1945 (viz Přílohy, Obrázek 7).

Pro zhodnocení stádia rozpadu byl zaveden systém šesti přesně definovaných fází degradace budov, přičemž nižší číslo odpovídá zachovalejšímu stavu. K první fázi této stupnice dochází v momentě kdy budova ztratí svou funkci. Zjednodušeně řečeno, není trvale obyvatelná, nicméně základními úpravami by bylo možné jí uvést do funkčního stavu. Ve druhé fázi je již budova značně poškozena, zdi jsou však zachovány do výšky překladů (kleneb) dveří a oken. V případě Záhoří je pro tuto fázi typické také dochování štítu až do výšky téměř 6 metrů. Třetí fáze je typická zdívelem zachovaným do výšky jen několik desítek centimetrů až metru. Fáze čtyři odpovídá vysoké úrovni destrukce bez integrovaného zdiva. Vypovídající hodnota budovy v této fázi se omezuje na přibližné rozměry a náznak vnitřního uspořádání stavby. V páté fázi se již budova nachází ve stavu absolutní destrukce a v terénu je rozpoznatelná jen jako hromada sutí. Poslední fáze již nedisponuje žádnou vypovídající hodnotou, v terénu ani není zřetelná. Budovy, které jsem na jejich předpokládaném místě nenašel jsem tím pádem označoval jako fázi šest.

Fáze	Zástupný symbol	Ilustrační kresba	Stručný popis zánikových fází
1.			Nosné zdi dosahují své plné výšky, krov je přítomen nebo je možné jej znovu vystavět
2.			Nosné zdivo již nedosahuje své původní výšky, dochování přirozených otvorů (okna, dveře)
3.			Výrazná degradace zdiva, alespoň část dochována ve své původní poloze
4.			Nerозpoznatelné integrované zdivo, patrné vnitřní členění a původní rozměry stavby
5.			Nezjistitelné žádné původní prvky, rozměry, vnitřní členění, orientace apod.
6.			Planýrovaná plocha, zasypané zahloubené prostory, minimum dostupných informací

Obrázek 1: Zánikové fáze domu (Funk 2013, 95).

Jak je patrné z uvedené tabulky, pro názorné zobrazení v přehledové mapce jsou k jednotlivým fázím degradace přiřazeny symboly v podobě šestiúhelníku, kde počet bílých polí odpovídá příslušné fázi rozpadu. Tento systém je vynikající pro dokumentování opuštěných vesnic, kde všechny budovy jsou v učitém stádiu degradace. Vzhledem k faktu, že v případě Záhoří je ve středu vsi také dům který je nadále obýván, tedy neprošel ani první fází rozpadu, rozhodl jsem se ho v rámci zachování celistvosti popisu vesnice označit jako fází nula, protože míra degradace je u něj nulová. Jako symbol jsem pro tuto fázi přiřadil šestiúhelník bez žádného bílého pole.

9.5 Zaměrování vybrané usedlosti

Po zdokumentování všech objektů ve vsi jsem jeden objekt zvolil jako nejvhodnější pro podrobný průzkum. Při výběru budovy jsem vycházel z plánu zpracovaném jako součást terénní prospekce (viz kapitola Zhodnocení stádia rozpadu). Z 50 rozeznávaných objektů bylo 6 klasifikováno jako fáze 2, tedy nejzachovalejší (objekty v první fázi degradace nejsou na lokalitě přítomny). Mezi těmito domy ovšem vyčnívá objekt číslo 22, kde se částečně dochovalo i zdivo štítu a navíc se i ostatní jeho části nachází ve velmi dobrém stavu. Z těchto důvodů jsem se rozhodl zvolit tento dům jako nejvhodnější pro provedení podrobné dokumentace. Svoji roli hrála i informace od pana Künkela obývajícího dům č. p. 1, že objekt číslo 22 byl nedávno odkoupen soukromníkem z obce Vranov s úmyslem jej zrekonstruovat. Po bližší inspekci zbořeníště bylo zjevné že na tomto domě již započaly přípravy na stavební úpravy. V části domu byla vyklizena suť, což odhalilo původní podlahu domu a v jednom z oken byla klenba podepřena dřevěnou konstrukcí. Žádné z těchto úprav ale zatím nijak neovlivnily původní stojící zdivo. Mimo počátečního vyklizení parcely a částečného vyčištění od suti zatím nebyly provedeny jiné práce, kromě prořezání porostu na příjezdové cestě, původní hlavní komunikaci (viz kapitola Orální antropologie).

Od původního plánu, zaměřovat jednotlivé reliktů objektu číslo 22 pomocí totální stanice, bylo upuštěno. Pozemek číslo 15, na kterém dům stojí, je geodeticky zaměřen v katastru nemovitostí a pozice budovy je jasně čitelná z mapových podkladů. Přesné geodetické zaměrování pomocí totální stanice by tím pádem nepřineslo nijak zvlášť archeologicky významná data. Namísto toho byly jednotlivé rozměry reliktů zaměřovány pomocí pásma a laserového měřiče vzdáleností typu BOSCH PLR 30. Na objektu byly změřeny všechny venkovní i vnitřní rozměry. Byla změřena i výška dochované části štítové zdi. U nejvíce zachovalého okenního otvoru bylo zaměřeno provedení kleneb a osazení pro dřevěné rámy oken. Byly zdokumentovány okrasné prvky stavby. Po získání těchto údajů bylo vše zpracováno do několika výkresů v programu AutoCad. Vybrané části domu byly také fotograficky zdokumentovány.

10 Výsledky

Podle historických pramenů byl vytvořen plán lokality zobrazující distribuci předpokládaných objektů v terénu. Po porovnání více mapových podkladů došlo k terénní prospekci za účelem identifikace jednotlivých objektů a provedení jejich základní dokumentace. Kromě hlavního cíle, vyhodnocení stádia degradace budov, byly zjišťovány také doplňující informace jako rozměry objektu, materiál zdiva a přítomnost či absence sklepu. Zatímco vnější rozměry objektů byly měřeny laserovým dálkoměrem, údaje o výšce zdiva jsou pouze orientační. V následujícím textu je uveden seznam všech objektů na lokalitě.

10.1 Seznam objektů

Objekt číslo 1

Zániková fáze: 0

Rozměry: 12,6m x 10m

Jediný obývaný (alespoň sezónně) dům uvnitř vesnice a mimo místní kapličky také jediný objekt, který se nenachází ve stavu zbořeníště. Má přidělené číslo popisné 1. Dům leží na pozemku číslo 11, ovšem jeho současný majitel, Ludmila Černá, má podle informací z katastru nemovitostí ve vlastnictví taktéž sousední pozemky číslo 10/1, 12 a 12/3. Plocha na těchto pozemcích je majitelem udržována společně s příjezdovou komunikací, což se ale omezuje pouze na sekání trávy a keřů včetně plochy uvnitř bývalých domů. Podle výpovědí místních tato budova dříve sloužila jako hájenka. Dům na tomto místě je zachycen již v císařských otiscích, jednalo se ovšem o dřevostavbu, jejíž poloha přesně neodpovídá současné stavbě. Z tohoto důvodu bylo této dřevostavbě přiděleno vlastní číslo objektu (viz Objekt číslo 47). Poloha objektu číslo 1 souhlasí s vyobrazením na mapě 1 : 5 000, avšak na mapě 1 : 10 000 z roku 1960 je vyobrazen sice jako stojící, přesto velmi nepřesně. V nedávné minulosti byla opravena střecha společně s komíny (viz Přílohy, Obrázek 9).

Objekt číslo 2

Zániková fáze: 4

Rozměry: 21,5m x 8,8m

Tato dlouhá stavba se sice nachází ve značně pokročilé fázi rozpadu, nicméně je stále využívána. Kamenné zdi, které se dochovaly až do výšky 1,5 metru nyní slouží jako ohraničení prostoru pro posezení, ve druhé je pak zastřešená kůlna. Ve zdivu nejsou přítomny žádné cihly a není patrné ani vnitřní uspořádání, pouze pravděpodobné vstupní otvory. Tento objekt je zaznamenán již ve stabilním katastru, avšak pouze jako dřevostavba. Viditelný je na ortofoto mapě z roku 1949 a mapě 1 : 5 000, na mapě 1 : 10 000 je vyznačen také, všem pouze jako zbořeníště.

Objekt číslo 3

Zániková fáze: 4

Rozměry: 19m x 11m

Zdivo složené z cihel a kamenů je zachované pouze v minimální výšce, nicméně rozměry objektu jsou dobře čitelné. Plocha uvnitř objektu je udržována majitelem a zostou zde mladé smrky. Plocha je ve dvou výškových úrovních s přechodem v polovině objektu. Zde pravděpodobně bývala příčka. V západní zdi se nachází několik původních odtokových keramických trubek. Podle výměry se jedná o největší stavbu ve vesnici. Tato stavba je pravděpodobně zaznamenána ve stabilním katastru jako zděná, její poloha ale odpovídá spíše objektu číslo 4. Jako jeden stojící objekt jsou tyto dva zapsány v mapě 1 : 10 000.

Objekt číslo 4

Zániková fáze: 3

Rozměry: 10m x 7,6m

Stavba převážně kamenné konstrukce, jeden roh, špalety jediného okna a taktéž jeho oblouková klenba jsou postaveny z pálených cihel. Otvor okna je vyskládán na sucho kladenými cihlami pro zamezení další destrukce. Stavba je napojena na objekt číslo 3 jedním rohem. Tato stavba je zaznamenána již ve stabilním katastru, pravděpodobně se ale jedná o nepřesně zakreslený objekt číslo 3.

Objekt číslo 5

Zániková fáze: 4

Rozměry: 7,8m x 4,8m

Tento menší objekt stojí v mírném svahu, a tak jedna z jeho zdí o výšce 1,2 metru z jedné strany odpovídá úrovni terénu. Protější zeď chybí, nicméně cihlové rohy bočních zdí určují její pozici. Stavba je převážně z kamene.

Objekt číslo 6

Zániková fáze: 6

Rozměry: chybí

V mapách se objevuje až do roku 1950 a podle stabilního katastru se na tomto místě vyskytuje dřevěná stavba menších rozměrů. Je možné, že byla posléze rozšířena o další dřevěnou část. Zda měla budova kamenné základy může odpovědět výzkum odkryvem. Jediným náznakem o dřívější zástavbě je mírná terénní deprese v místech jižní stěny.

Objekt číslo 7

Zániková fáze: 6

Rozměry: chybí

Předpokládaná poloha tohoto objektu je v blízkosti výpusti z místního rybníka. Podle mapy 1 : 10 000 bylo v šedesátých letech na tomto místě již zbořeníště, nicméně v terénu nebyly nalezeny žádné stopy po jakékoliv zástavbě.

Objekt číslo 8

Zániková fáze: 3

Rozměry: 9,6m x 5,4m

Kamenné zdi jsou dochované ve výšce několik desítek centimetrů, pouze jeden roh budovy dosahuje výšky 1,7m. Tato zeď obsahuje část pravděpodobně okenního ostění z pálených cihel. Množství cihel je ve stavu destrukce ve vnitřních prostorách zbořeníště. Orientace budovy podle naměřených hodnot neodpovídá mapovým podkladům.

Objekt číslo 9

Zániková fáze: 3

Rozměry: 12,3m x 8,4m

Zdivo dochované do výšky přes dva metry. Kamenná konstrukce, v několika otvorech (okno/dveře) jsou velmi dobře viditelné pálené cihly s osazením pro dřevěný rám, žádná klenba se nedochovala. Ve vnitřních prostorách je patrný nevelký sklep. Tato stavba je jako zděná zakreslena již ve stabilním katastru.

Mezi objektem číslo 8 a 9 se nachází vyzděný otvor ve tvaru sklepu, nicméně neobsahuje žádnou nadzemní konstrukci a je do značné míry zasypán zeminou.

Objekt číslo 10

Zániková fáze: 3

Rozměry: 17,8m x 7,8m

Jižní část této budovy již postrádá téměř veškeré zdivo. Nosná zeď v polovině budovy se částečně dochovala až do výšky 2 metrů, za ní pak téměř neporušený a nezanesený sklep s kamennou klenbou. Kamenná budova v těchto místech stála již v době mapování pro stabilní katastr, v roce 1960 pak již zbořeniště.

U východní zdi přibližně 1 metr vně objektu se nachází podzemní konstrukce neznámé povahy.

Objekt číslo 11

Zániková fáze: 5

Rozměry: chybí

Stopy po tomto objektu jsou zřetelně patrné, nicméně jen ve formě výrazné terénní deprese. Objekt nemá zaměřitelné vnější rozměry, jedinou původní zástavbu představuje část jižní zdi sklepa.

Objekt číslo 12

Zániková fáze: 3

Rozměry: 21,2m x 9,2m

Tato stavba je ve vsi druhá největší podle výměry a je poměrně dobře zachovalá. V částech kamenných zdí je patrné rozšíření zdi v úrovni stropu. V okenních otvorech se dochovaly pálené cihly s osazením pro dřevěný rám. Dvě okna mají cihlovou klenbu. Jihovýchodní roh zdi je výrazně zkosený. Uvnitř objektu se nachází velká hromada sutí a u východní zdi jsou kamenné schody o pěti stupních. U severní části domu, která je nyní značně destruovaná, stojí brána mezi objektem 12 a 16 (viz Objekt číslo 16). O budovu se opírá ocelový nosník elektrického vedení.

Objekt číslo 13 a 14

Zániková fáze: 4

Rozměry: chybí

Tyto dva objekty jsou spojené v jeden, mají společnou jihovýchodní zeď o délce 11,4m, dochovanou v nepatrné míře. Z objektu číslo 13 zůstává jižní roh s výškou 2 metry a zeď stojí v délce 4,7 metru a je ukončena pravděpodobně otvorem pro vrata. Vnitřní strana těchto zdí rohu je stále pokryta omítkou na 90% plochy.

Objekt číslo 15

Zániková fáze: 3

Rozměry: 10m x 7m

Tato kamenná stavba není podsklepená, nicméně je zapuštěná do svahu a uvnitř jsou stopy původní kamenné klenby. Vnitřní prostory jsou zarostlé náletovými dřevinami.

Objekt číslo 16

Zániková fáze: 2

Rozměry: 12m x 7,8m

Kamenná stavba, v jejímž čele jsou 3 okna s klenbou z pálených cihel skládaných do rovna. Jedná se o jeden z nejlépe zachovaných objektů. Otvory pro okna jsou taktéž z cihel s osazením pro uchycení dřevěných rámců. Ty jsou stále přítomny ve dvou z těchto okenních otvorů. V jednom z oken je dokonce zachován vnitřní i vnější rám. Nad okny se nachází ozdobná římsa z tvarových cihel, nad kterou stojí pozůstatky štítu. V čele budovy je také malý otvor, který vede pravděpodobně do zasypaného sklepa. Uvnitř domu je příčka s dveřmi s původní cihlovou klenbou.

0,4 metru od domu stojí brána, která vytváří z objektů číslo 12, 13, 14, 15 a 16 uzavřený dvůr. Ten se kvůli neudržované drenáži proměnil v bažinu. Šířka brány je 3 metry, levý sloup je široký 1,4m a pravý 2,7m. Osazení pro vrata je na vnitřní straně brány.

Objekt číslo 17

Zániková fáze: 3

Rozměry: 21,3m x 6,1m

Jedná se o kamennou stavbu, v jejíž západní části se nachází podsklepený prostor s kamennou klenbou. Ve stabilním katastru se v těchto místech nachází dřevěná stavba odpovídajících rozměrů. Stávající objekt je spojen s objektem číslo 18. Podle způsobu napojení předpokládám, že obě stavby byly postaveny současně.

Objekt číslo 18

Zániková fáze: 4

Rozměry: 22,3m x 5,2m

Tento objekt značných rozměrů je rozdělen na severní a jižní část. Jižní polovina je částečně podsklepena s kvalitní kamennou klenbou a napojuje se na objekt číslo 17. Severní část se napojuje na objekt číslo 19. Z celého objektu se dochoval pouze sklep, rohy zdí a zeď, která objekt rozděluje na dvě poloviny. Západní zeď zcela chybí, je ovšem možné, že se jedná o otevřenou stodolu. Ve stabilním katastru je tato budova vyznačena jako dřevostavba, zastavěná plocha ale odpovídá pouze prostoru se sklepem.

Objekt číslo 19

Zániková fáze: 4

Rozměry: chybí

Z objektu číslo 19 zbyla pouze východní zeď o výšce několika centimetrů. Délka této zdi je 8,7m. Stav zbytku objektu odpovídá řízené demolici, kdy byl materiál nahrnut do prostoru původní stavby a tak další rozměry stavby nejsou znatelné. Budova se původně napojovala na objekt číslo 18 a 20. V současnosti je skrz tento objekt zřízen průjezd pro transport stavebního materiálu k objektu číslo 21 a 22. Dřevostavba obdobné velikosti v těchto místech je zaznamenána ve stabilním katastru.

Objekt číslo 20

Zániková fáze: 4

Rozměry: 14,8m x 7,2m

Konstrukce zdi této budovy sestává pouze z kamenů, její výška dosahuje 1,5m. Část domu směřující k hlavní cestě ve vsi postrádá zeď v 70% délky. Z vnitřního uspořádání jsou patrné 2 rovnoběžné zdi různé délky. Tato budova patrně stála ještě v roce 1960, kdy mapy 1 : 10 000 byly tvořeny.

Objekt číslo 21

Zániková fáze: 2

Rozměry: 4,8m x 3,8m

Objekt malých rozměrů ležící na pozemku společně s objektem číslo 22 v současné době prochází rekonstrukcí. Kamenné zdivo je dochované do výšky 2,5 metru (pravděpodobně původní výška), jsou v něm patrné otvory pro okno a dveře, oblouky nad nimi již nestojí. Současný majitel, Petr Kinkal, tento objekt v nedávné době zakoupil a během měsíce dubna 2016 již stihl zpevnit vybrané části stavby omítkou a doplnit několik cihel v prostoru okna.

Objekt číslo 22

Zániková fáze: 2

Rozměry: 7,65m x 14,25m

Jedná se o nejlépe dochovaný dům ve vesnici (mimo objekt číslo 1). Dům v nedávné době změnil majitele. Nový majitel plánuje rekonstrukci tohoto domu, se kterou již započal. Viz kapitola Objekt číslo 22.

Objekt číslo 23

Zániková fáze: 6

Rozměry: chybí

Objekt v prostoru bývalé návsi, po němž není v terénu patrná žádná stopa.

Objekt číslo 24

Zániková fáze: 3

Rozměry: 5,8m x 5,4m

Malý objekt kamenné konstrukce, uvnitř něj jsou náznaky vnitřního uspořádání příček z pálených cihel. Z cihel je také obložení malého otvoru ve zdi a římsa pod střešou po celé délce jedné ze zdí. Tato zeď je ze 40% pokryta omítkou.

Objekt číslo 25

Zániková fáze: 4

Rozměry: 6m x 5,2m

Tento objekt byl původně považován za jeden větší dohromady s objektem číslo 43. Dohromady jsou tyto dva objekty propojeny společným zápražím, u kterého se dochovaly kamenné schody o 5 stupních na západní straně.

Objekt číslo 26

Zániková fáze: 3

Rozměry: 11,5m x 7,5m

Zdi se dochovaly ve většině objektu, v konstrukci jsou patrné 3 otvory pro okna/dveře. Stále stojící jsou 2 příčky, polovina objektu je podsklepená, avšak klenba se nedochovala. Stavba je v mapě 1 : 10 000 označena za zbořeniště.

Objekt číslo 27

Zániková fáze: 2

Rozměry: 14m x 8,4m

Další z velmi zachovalých budov. 50% zdí se dochovalo v plné výšce, západní zeď dokonce se štítem. V této zdi je také nepoškozený otvor pro okno s obložním i obloukovou klenbou z pálených cihel. Dlaší, částečně propadlé okno je v jižní zdi. Objekt nese stopy 2 vstupních otvorů na protilehlých stranách. Vnitřní prostor je rozdělen dvěma příčkami. Polovina objektu stávala nad rozměrným sklepem. Jeho strop byl pravděpodobně cihlová klenba složená ze dvou oblouků pomocí ocelové traverzy (nizkoprofilové kolejnice). Ta se stále nachází v destrukci. Podle stabilního katastru stála v těchto místech dřevostavba. Jako samostatný objekt byla dodatečně označena sousední stavba, objekt číslo 40.

Objekt číslo 28

Zániková fáze: 3

Rozměry: 16m x 7,5m

Většina stojícího zdiva dosahuje výšky 1,5 metru a skládá se pouze z kamenů. Severní zeď má až 3,5 metru. Budova je jako kamenná zaznamenaná již ve stabilním katastru společně s přizdeným objektem číslo 49.

Objekt číslo 29

Zániková fáze: 4

Rozměry: 8,6m x 4,3m

Z objektu číslo 29 se dochoval pouze sklep, který pokrývá prakticky celou plochu stavby, a obvodové zdivo do výšky menší než 1 metr. Rozměry odpovídají rozloze sklepu a jeho přilehlých zdí. Je ovšem možné, že stavba byla původně větší, ale stopy dalších reliktních zdí nebyly v terénu rozpoznány. Hloubka sklepu odpovídá 2 metrům oproti úrovni země. Ve vyhloubeném prostoru se nachází kovový odpad, který může pocházet z období zániku stavby. Ve stabilním katastru se v těchto místech nachází dřevostavba.

Objekt číslo 30

Zániková fáze: 3

Rozměry: 19,2m x 9m

Budova ze dvou částí, v jedné zdi dosahují výšky 1,6 metru, ve druhé nejsou žádné. Celý objekt je postaven v mírném svahu a výškový rozdíl je vyrovnán dosypáním zeminy, zdi se tímto opticky zvyšují o další 1,5 metru. Ve zdivu nejsou použity cihly. Tato stavba je ve stabilním katastru zaznamenána jako zděnná. Díky absenci zdiva v polovině budovy se nabízí vysvětlení, že se jedná o stavbu z poloviny dřevěnou. V této části je také úroveň povrchu nižší.

Objekt číslo 31

Zániková fáze: 5

Rozměry: chybí

Existenci tohoto objektu dokládá pouze rovná plocha v jeho předpokládané poloze. Pravděpodobně se jedná o dřevěnou přístavbu k objektu číslo 41. Dřevostavba se na tomto místě nachází již ve stabilním katastru a stojící objekt je zaznamenán i v mapách 1 : 10 000.

Objekt číslo 32

Zániková fáze: 5

Rozměry: chybí

Po objektu číslo 32 se v terénu zachovaly stopy pouze v podobě terénní deprese a nebylo ho tedy možné změřit. Zároveň lze předpokládat že tento objekt byl podsklepen.

Objekt číslo 33

Zániková fáze: 3

Rozměry: 17,6m x 8,2m

Kamenné zdi a množství příček o výšce až 1 m. Částečně zasypaný sklep v jihozápadní části budovy. Svah pod objektem je vyrovnaný a zpevněný kamennou zdí, která zasahuje až nad objekt číslo 35.

Objekt číslo 34

Zániková fáze: 3

Rozměry: 18m x 6,5m

Zdi převážně kamenné konstrukce se díky vyrovnávání svahu dochovaly do výšky přes 4 metry v severozápadní části budovy, v protější části vůbec. Uvnitř budovy stojí 3 příčky a dochovaly se také otvory pro 3 okna, z nichž jedno má i cihlové ostění. V suti je patrný eternit. Kamenná budova na tomto místě je zaznamenána ve stabilním katastru.

Objekt číslo 35

Zániková fáze: 4

Rozměry: 9m x 4,4m

Z původní stavby se dochoval jen vyhloubený sklep, který zabírá většinu plochy objektu. Relikty tří obvodových zdí mají tloušťku asi 40 cm, čtvrtá 1 metr. Je možné, že se nejedná o nosné zdi, nýbrž o základy. V konstrukci se nachází ocelový drát o tloušťce asi 12 mm.

Objekt číslo 36

Zániková fáze: 3

Rozměry: 5,8m x 4,2m

Jedná se o zástavbu v místě vyvěrajícího vodního pramene. Objekt lze rozdělit na 2 části. Zadní část, prostor s kamennou klenbou, je díky svojí pozici ve svahu kompletně pod zemí. Plocha tohoto prostoru je zatopena vodou. Přední část se skládá z kamenné zdi s překlenutým otvorem, kudy voda vytéká. Mezi těmito dvěma částmi je mezera o délce 1 metru. Je možné že se dříve nad těmito relikty nacházela další zástavba. Nelze ani vyloučit, že mezera mezi relikty byla dříve vyplněna souvislou klenbou a vůbec se nejedná o studánku. Tento objekt je jako kamenný zaznamenán již ve stabilním katastru.

Objekt číslo 37

Zániková fáze: 4

Rozměry: 8,4m x 4,8m

Kamenné zdivo o výšce pouze několik centimetrů je vše, co zbylo z této stavby.

Objekt číslo 38

Zániková fáze: 6

Rozměry: chybí

Tento objekt je zachycen pouze na mapě 1 : 5 000 a jako dřevostavba ve stabilním katastru. V místě jeho předpokládané polohy nebyly nalezeny žádné známky dřívější zástavby.

Objekt číslo 39

Zániková fáze: 4

Rozměry: chybí

Drobný sklípek zapuštěný zadní částí do svahu. Tento objekt nemá žádné viditelné napojení na okolní stavby. Dřevostavba v těchto místech je zakreslena ve stabilním katastru.

Objekt číslo 40

Zániková fáze: 4

Rozměry: 8,3m x 4,4m

Původně byl považován za součást objektu číslo 27. Jako samostatný byl označen na základě mapy 1 : 5 000. Jako jedna dřevěná budova jsou tyto dva objekty vyznačeny i ve stabilním katastru.

Objekt číslo 41

Zániková fáze: 2

Rozměry: 9,7m x 9,2m

Jediná zstojící zeď z kamenů o výšce 3,5 metru je na jednom konci prodloužená přístavbou z číhel, druhý konec má osazení pravděpodobně pro vrata. Uvnitř objektu se nachází prakticky neporušený sklep o délce 7 metrů s kamennou klenbou. Přibližně 1 metr jižně od zástavby se nachází další vyhloubený prostor s ústím mimo budovu.

Objekt číslo 42

Zániková fáze: 6

Rozměry: chybí

Podle stabilního katastru se jedná o dřevěnou stavbu, jejíž existenci dokládá také mapa 1 : 5 000. V daném prostoru nejsou žádné památky po zástavbě.

Objekt číslo 43

Zániková fáze: 4

Rozměry: 5,6m x 2,8m

Původně chybně identifikovaný jakou součást objektu číslo 25. Na severní zdi se dochovala omítka na ploše 2 m².

Objekt číslo 44

Zániková fáze: 6

Rozměry: chybí

Tento objekt je zachycen pouze na mapě 1 : 10 000 a to jako stojící. Nicméně v místě jeho předpokládané polohy nebylo nic nalezeno.

Objekt číslo 45

Zániková fáze: 6

Rozměry: chybí

Podobně jako objekt číslo 44, i tento objekt je zaznamenán pouz na mapě 1 : 10 000. Přestože nebyly objeveny žádné stopy po konstrukci, na místě jeho předpokládané polohy roste neprostupné trní, které nápadně odpovídá rozměrům vyčteným z mapy. Je možné že mezi keři se nacházejí nějaké relikty zdí a samotné keře lze považovat za indikaci o zástavbě.

Objekt číslo 46

Zániková fáze: 6

Rozměry: chybí

Tato stavba se má nacházet v superpozici s objektem číslo 6. Jako dřevěná je zaznamenána již ve stabilním katastru, napojená na v té době také dřevěný objekt číslo 6.

Objekt číslo 47

Zániková fáze: 6

Rozměry: chybí

V místě tohoto objektu se nachází kamenné zdivo, to má ale za účel zpevňovat půdu ve stráni. Původní stavba, zapsaná pouze ve stabilním katastru, byla dřevěná. Ta byla pravděpodobně rozebrána a nahrazena objektem číslo 1, se kterým je v superpozici.

Objekt číslo 48

Zániková fáze: 5

Rozměry: chybí

Tento objekt je zaznamenán pouze ve stabilním katastru. Na jeho místě se sice nachází zdivo o výšce až 30 cm, je ovšem možné že se nejedná o původní zástavbu, nýbrž mladší zpevnění terénu.

Objekt číslo 49

Zániková fáze: 4

Rozměry: 1,5m x 1,5m

Přizdívka z pálených cihel k objektu číslo 28. Jako zděná zaznamenána již ve stabilním katastru.

Objekt číslo 50

Zániková fáze: 5

Rozměry: chybí

Podle mapových podkladů se jedná o malou kapličku, nebo jiná drobná stavba církevního charakteru. Přestože v terénu nejsou po tomto objektu žádné stopy, v místě jeho předpokládané polohy je čerstvý vývrat, který odhalil několik cihel, které by mohly sloužit jako podstava původnímu objektu.

Kaplička

Rozměry: 4,66m x 3,6m

Kaplička vesnice Záhoří se nachází přibližně 300 metrů od středu vesnice směrem na severovýchod. Stavba je kombinací kamenné konstrukce s cihlovou. Podle nápisu na oltáři v němčině tuto kapli postavil Georg Kalheg, sedlák ze „Sahorsch“, v roce 1829 na počest nejsvětější trojice. Okolo roku 2006 prošla kaplička celkovou rekonstrukcí a je i nadále udržovaná. Každoročně se u zde 5. června konají „Chlebozáslové slavnosti“, kam údajně jezdívá i několik původních německých obyvatel Záhoří.

Rybník

Ve středu vesnice leží rybník, který je zakreslený ve všech dostupných mapách. Přestože není pravidelně udržován, základní opravy na něm byly provedeny. Vtok vody do rybníka je zrealizován betonovou rourou. Hráz je již destruovaná, na jejím místě je pouze okapový žlab za účelem odvodu vody pro potřeby obyvatel domu č. p. 1. Samotná plocha rybníka je zanesená do úrovně, kdy místo vodní plochy v rybníku roste nachází silný drn. Břehy nejsou zpevněny, ale jsou stále jasně zřetelné.

10.2 Objekt číslo 22

Tato stavba nepatří mezi nejstarší ve vsi, v době vytváření stabilního katastru byla na jejím místě zahrada. Okolnosti jejího zániku jsou taktéž nejasné. Stavba je viditelná na leteckém fotografickém mapování z roku 1949, na mapě 1 : 10 000 již není vůbec.

Jedná se o klasické venkovské stavení obdélníhového půdorysu se sedlovou střechou (letecké fotografie) o rozměrech 7 650 mm x 14 250 mm a je rozděleno na část obytnou a část hospodářskou. Hlavní vstup do obytné části je umístěn ve středu delší zdi. Obytná část je rozdělena na 3 místnosti. Vstupní síň o rozměrech 2 950 mm x 2 100 mm, místnost nezjištěné povahy umístěnou za síní o stejných rozměrech. Tato místnost je v současné době zasypána do výšky 1,5 metru. Třetí místnost je hlavní prostor, světnice o rozměrech 6 350 mm x 4 400 mm. Zadní část světnice o rozměrech 4400 mm x 2150 je podsklepena. Sklep má propadlou cihlovou klenbu a zvenčí do něj vede větrací otvor o rozměrech 20 cm x 30 cm. Světnice má 4 okna, z toho jedno je umístěno vedle hlavního vstupu v jižní stěně a 3 jsou symetricky rozmístěna v západní štítové zdi. Rozměry oken jsou 850 x 1 100 mm. Tloušťka obvodové zdi je 650 mm. Proto mají okna vnitřní a vnější klenbu. Vnější klenba je přímá, vnitřní segmentová. V západní štítové zdi jsou u dvou oken cihlové klenby neporušeny, klenba u třetího okna je částečně zborcena a je zapřená výdřevou. U čtvrtého okna v jižní stěně se klenba nedochovala. Na vnější straně zdi jsou dobře viditelná osazení pro dřevěné rámy dvojitých oken. Ve dvou oknech se tyto rámy dochovaly. Z vnitřní strany jsou špalety oken rozšířeny pod úhlem cca 10° pro zlepšení světelných podmínek v interiéru. Zdi tohoto domu jsou postaveny z kamene, v místě hran oken a dveří jsou kombinovány s pálenou cihlou. Z pálených tvarových cihel je též vytvořena okrasná římsa na západní štítové zdi. V samotném štítu lze vyzorovat zbytky dvou okenních otvorů. Štítová zeď se dochovala do výšky 5,6 metru od úrovně terénu. Na této zdi jsou stále patrné zbytky omítky na ploše 0,5 m². Dům byl opatřen vodovodními svody, které se nedochovaly. Tuto skutečnost lze dovodit z existence podokapního kamene na jihozápadním rohu objektu. V hlavní obytné místnosti je ve zdi mezi okny zabudována elektroinstalační krabice pod vypínač. Lze to považovat za jeden ze dvou dokladů elektrifikace vsi (viz objekt číslo 12).

Parcelu číslo 15, na které leží ruiny tohoto objektu, společně s parcelami 16 a 6/1 zakoupil v roce 2015 Petr Kinkal (číslo řízení: V-5671/2015) a na jaře následujícího roku započal s rekonstrukcí. K dubnu 2016 byly provedeny základní terénní úpravy včetně zbavení povrchu náletových dřevin, prořezání příjezdové komunikace, úprava příjezdové cesty k pozemku, zasazení trávy na přilehlé stráni a zbudování záhonu na pěstování mrkve. V objektu samotném byl pokácen strom rostoucí v hromadě suti a suť byla vybrána z prostoru chodby a jedné místnosti. Tím byla odhalena původní dlažba v prostoru chodby u vchodu, v hlavní obývané místnosti byla pravděpodobně dřevěná podlaha a materiál byl odstraněn až na úroveň hlíny, tedy asi 30 cm níže oproti zmíněné dlažbě. Skutečné stavební úpravy proběhly zatím jenom na zápraží, které nebylo stabilní, a na sousedním objektu číslo 21 (fotografie viz Příloha, Obrázek 10 a 11, výkresy viz Přílohy, Výkres 1 a 2).

11 Porovnání výsledků s podobnými pracemi

Pro porovnání mých výsledků s pracemi jiných autorů jsem hledal práce, které jsou té mé co možná nejvíce podobné. Tím pro mne byly kvalifikační práce studentů archeologie na FF ZČU zaměřené na archeologii modernity. Jejich seznam je sepsán v publikaci Archeologie 19. a 20. století (Vařeka (ed.) 2013, 165 – 169). Z těchto prací jsem vybral bakalářskou práci Tomáše Urbana (2012) a velmi důležitým zdrojem byla také disertační práce Lukáše Funka (2013), na kterou se v textu několikrát odkazuji. Z publikovaných děl jsem použil článek z Archaeologica Historica 33/08 (Vařeka, Galý, Funk, Galusová 2008, 101 – 117).

11.1 Vesnice Bažantov a Pořejov

Článek z Archaeologica Historica s názvem „Archeologický výzkum vesnic středověkého původu na Tachovsku zaniklých po roce 1945“ se zabývá vesnicemi Bažantov a Pořejov. Tento výzkum byl svoji povahou velice podobný výzkumu Záhoří a tak lze výsledky dobře porovnávat. Zatímco Bažantov i Pořejov mají doložený středověký původ, doba vzniku Záhoří nebyla zatím stanovena.

Bažantov (Wosant) leží 6 km jihozápadně od Tachova v nadmořské výšce 638 metrů. První zmínka pochází roku 1361. V roce 1838 zde žilo 330 obyvatel ve 43 domech. Roku 1873 celá ves lehla popelem, byla však rychle obnovena. V roce 1939 zde žilo 243 obyvatel v 59 domech, všichni německé národnosti. Po konci druhé světové války bylo provedeno několik neúspěšných pokusů o znovuosídlení, poslední dům byl opuštěn v roce 1968. Parcela, na které tento dům stojí, byla vybrána pro nedestruktivní výzkum. Z šesti různých objektů na parcele se nejlépe dochoval chlěvní dům s trojdílným jádrem o velikosti 21,75m x 8,4m. Dům obsahuje Podsklepenou světnici se světničkou a černou kuchyní a chlév. Výška smíšeného zdiva dosahuje 2,4m a síly 1m. V objektu se dochovala dvojice okenních otvorů se segmentovými záklenky a vstupní otvory do dvora a síně. Tento výzkum byl doplněn zjišťovacím odkryvem, který mimo jiné potvrdil zánik původní zástavby kvůli požáru. Ve vsi se nacházely 3 rybníky.

Pořejov (Purschau) leží taktéž 6 km jihozápadně od Tachova. Nadmořská výška je 605 – 630 metrů. První zmínka pochází z roku 1352, roku 1869 bylo zaznamenáno 919 obyvatel ve 107 domech a v roce 1939 532 obyvatel ve 135 domech, všichni německé národnosti. Přibližně třetina vesnice byla pohřbena pod skládkou odpadu a tak výzkum probíhal jen na zbylé ploše. Ve vsi se původně nacházel gotický kostel a zámek s vrchnostenským dvorem, na jehož místě lze předpokládat starší tvrz. Další kostel, barokní, se nachází asi 600 metrů od vsi směrem na západ. Ve vsi byly 2 rybníky. Při výzkumu bylo objeveno 65 různých staveb a 11 sklepních prostor, většinou v zahradách. Pro podrobný výzkum byl vybrán pozemek čp. 7, na kterém byly nejvýraznější relikty trojdílného domu o rozměrech 18m x 9m kamenné konstrukce o tloušťce zdí 0,7 metru. Jejich výška místy dosahovala 2 metrů. Nejlépe se

dochovala chlívni část, s betonovou úpravou povrchu, pak síň a podsklepená světnice. Výzkum byl doplněn sondou v prostoru chlěva, který odhalil vrstvu cihel představující klenbu chlěva, kamennou dlažbu se žlábkem pro močůvku a pískové lože (Vařeka, Galý, Funk, Galusová 2008, 101 – 117).

Záhoří (Sahorsch) leží 3 km jihozápadně od Černošína (13 km východně od Tachova) v nadmořské výšce 500 metrů. První zmínka pochází z roku 1544, Roku 1838 bylo zaznamenáno 96 obyvatel v 15 domech a roku 1921 96 obyvatel v 16 domech, všichni německé národnosti (Chytil 1929, 1439). Ve středu vsi byl 1 rybník. Na přilehlé návsi je na mapách zaznamenána drobná sakrální stavba. Asi 300 metrů od středu vsi směrem na severovýchod se nachází kaplička. Z 50 objektů identifikovaných na mapových podkladech jich v terénu bylo objeveno 41. Zároveň bylo objeveno 16 sklepních prostor, z nichž většina se nachází v prostoru reliktních budov. Pro podrobný výzkum byl vybrán pozemek st. 15, na kterém se nachází 2 stavby. Zachovalejší má vnější rozměry 7,65m x 14,25m a je rozdělen na část obytnou se 3 místnostmi a část hospodářskou. Světnice je částečně podsklepená. Výška zdiva ve předním štítu dosahuje 5,6 metru a je silné 65 cm.

Výzkum ve vesnici Bažantov pokračoval a o jeho výsledcích se dozvídáme v publikaci Acta FF ZČU. Lokalizováno bylo celkem 115 reliktních staveb, přičemž jednotlivé stavby mohou být rozděleny na více reliktních a tudíž započítány vícekrát (v roce 1930 zde bylo 59 usedlostí). Více než 14% objektů představují obytné domy, 13,8% stodoly, 29,7% relikty sklepů a 15,3% ostatní hospodářské stavby. Obdobná data nejsou pro Záhoří k dispozici, neboť u reliktních nebyla prováděna jejich interpretace. Autor se mimo jiné zmiňuje, že letecké fotografické mapy ze 40. a 50. let se pro studium vesnic zaniklých po roce 1945 jeví jako nejvhodnější pramen (Funk 2010, 276), toto potvrzují, neboť tyto snímky pro mne sloužily jako jeden ze základních pramenů.

11.2 Lokality Pleš, Čistá a Račín

Další z dokumentů, který se zabývá vesnicí Bažantov je Disertační práce Lukáše Funka z roku 2013. Kromě Bažantova jsou v práci zkoumány také 3 další lokality, na které byla aplikována metoda hodnocení fáze rozpadu o šesti stupních, vyvinutá pro potřeby této práce. Právě tuto metodu jsem použil při dokumentaci objektů v Záhoří.

Vesnice Pleš (Plöss) se nachází přibližně 12 kilometrů západně od Hostouně (okr. Domažlice) v nadmořské výšce 750 metrů. První zmínky z českých zdrojů pochází z roku 1654. Roku 1930 zde žilo 681 obyvatel v 95 domech, všichni německé národnosti. Po neúspěšném pokusu o znovuosídlení vesnice v roce 1952 zaniká. Při průzkumu bylo identifikováno 87 objektů, z nichž 22 spadá do fáze 6, 35 do fáze 5, 10 do fáze 4 a 19 do fáze 3. Ve vsi je obývána jedna budova, slouží jako penzion.

Městečko Čistá (Lauterbach Stadt) leží přibližně 10 kilometrů jihozápadně od Lokte. První zmínky pochází z roku 1390 a v roce 1930 zde žilo 950 obyvatel ve 193 domech. Na stabách ve městě byla na konci 40. let zkoušena vojenská technika, díky čemuž nebylo možno tuto lokalitu následně obnovit. Povrchovým průzkumem bylo z celkového počtu téměř 200 budov lokalizováno pouze 36. Data o ostatních budovách bylo proto nutné doplnit z leteckých fotografií. 36 budov bylo označeno jako fáze 5, zbylých 122 jako fáze 6. Polohu řady dalších objektů se však ani pomocí komparování dohledat nepodařilo.

Vesnice Račín se nachází asi 10 kilometrů jihozápadně od Manětína. Její první zmínka pochází již z roku 1379. V roce 1930 žilo v 16 domech 88 obyvatel. 13 domů bylo obýváno ještě v roce 1950, následně byla ale lokalita také opuštěna. Jeden dům je v současnosti využíván k rekreačním účelům a v 90. letech zde byla opravena návesní kaplička (Funk 2013, 133 – 145).

Ve vesnici Záhoří bylo identifikováno 50 objektů, přičemž každý odpovídá samostatné stavbě. Beze stop v terénu bylo 9 objektů, 5 objektů odpovídá fázi 5, 16 fázi 4, 13 fázi 3, 6 fázi 2 a jeden je v současnosti rekreačně využíván. Pro tento přehled rozšiřuji seznam o opravenou kapličku, tedy fáze 0, neboť není započítána do předchozích výčtů.

fáze	Pleš	Čistá	Račín	Záhoří
0	1	0	2	2
1	0	0	0	0
2	0	0	17	6
3	19	0	10	13
4	10	0	5	16
5	35	35	0	5
6	22	122	0	9

Tabulka 3: Přehled zastoupení zánikových fází na porovnávaných lokalitách.

11.3 Vesnice Janov

Baklářská práce, jejíž výsledky jsem zkoumal, má název „Archeologie vesnic zaniklých po roce 1945: Ves Janov na Tachovsku“. Její autor, Tomáš Urban se zaměřil na vesnici Janov, ležící přibližně 5 km západně od Záhoří. Tato vesnice byla založena na konci 17. století. Na starších mapách byla ale její poloha označena v překladu jako „Malá pustina“. Je tedy možné, že toto místo bylo opuštěno dvakrát, poprvé během třicetileté války. Během destruktivního výzkumu který na lokalitě byl proveden před stavbou silnice I/21 a tato práce jej dokumentuje, nebyla potvrzená žádná středověká aktivita, kromě úvozů v přilehlých lesích. Při tomto výzkumu nebyl využit potenciál studia „predominikální vsi“, jak Janov autor označil. Destrukce domů na této lokalitě probíhala v mnoha obdobích. Kromě pravděpodobného vypálení během třicetileté války byl ničivý požár také v roce 1811. Další požár nastal během bombardování ustupujících německých vojsk v dubnu roku 1945. K demolicím také docházelo po snížení počtu obyvatel kvůli vyvlastnění statků v 50. letech, a další dvě budovy byly strženy v roce 2006 kvůli stavbě zmíněné silnice. V současnosti stojí ve vsi 2 původní domy a 2 objekty JZD. To Janov odlišuje od Záhoří, kde jsou sice přítomny domy stále obývané i kompletně zplanýrované, v Záhoří byla ale podle dostupných informací vlna pustnutí pouze jedna.

12 Závěr

Tato práce se zabývá nedestruktivním výzkumem zaniklé vsi Záhoří, jedné z mnoha vesnic, které zanikly po událostech následujících po druhé světové válce. Přesto, že zájem o archeologii modernity v současnosti stoupá, mnoho archeologických lokalit je ohroženo díky tomu, že nejsou vnímány jako součást důležitého kulturního dědictví jak laickou veřejností, tak často i odbornou společností.

Vesnice záhoří byla opuštěna ve 40. letech díky tomu, že všichni její obyvatelé byli němci odsunuti v roce 1946 a vesnice nebyla znovu osídlena. Z pochopitelných důvodů pak během období totality nebyla ze strany archeologie věnována takto opuštěným lokalitám žádná pozornost. Naopak, opuštěné stavby byly záměrně demolovány a některé z nich byly využity pro cvičení armády. Práce, jako tato, tak pomáhají zvýšit povědomí o událostech z období po druhé světové válce a přibližují hranice zájmu archeologů blíže k současnosti.

První část této práce dokumentuje zaniklou ves Záhoří v historii na základě písemných a mapových pramenů. Doba jejího založení sice není známá, můžeme ale sledovat například vývoj zápisu jejího názvu. Od 19. století jsou pak dokumentovány jednotlivé stavby, které jsou následně porovnány se zástavbou v dalších obdobích. Nejužitečnějším premenem pro tento výzkum byla ortofoto mapa z roku 1949, kde jsou dobře viditelné jednotlivé objekty ve stavu před jejich zánikem.

Na základě informací získaných analýzou map byl proveden průzkum lokality se záměrem zdokumentování současného stavu těchto objektů. K tomu byla použita metoda navržená Lukášem Funkem (Funk 2013, 88) vyvinutá přímo pro tento účel. Pomocí této metody byl vytvořen přehledový plán lokality, který může sloužit pro rychlou orientaci při případném dalším výzkumu. Tuto metodu doporučuji všem archeologům, kteří mají zájem zkoumat vesnice zaniklé po roce 1945. Pokud dojde k jejímu rozšíření, výsledky těchto prací bude možné rychle srovnávat a časem se může vytvořit jednotný ucelený přehled většiny takových lokalit.

Z 50 studovaných objektů byla vybrána jedna usedlost pro detailní dokumentaci. Kromě zpracování výkresů tohoto domu na něm byl učiněn nálezy v podobě elektroinstalační skříňe zabudované ve zdi (in situ). Je tedy velice pravděpodobné, že vesnice byla elektrifikována.

Výsledky výzkumu byly porovnány s pracemi se stejným zaměřením. Každý případ disponoval jinou průměrnou měrou destrukce. To je důsledek rozdílných destrukčních vlivů, které na lokalitách působily.

Téma, kterým se zabýváme se nazývá „Výzkum vesnic zaniklých po roce 1945“. Přestože absolutní většina objektů v těchto vesnicích prošla zánikovým horizontem, mnoho z těchto vesnic má stále jeden nebo dva obývané domy. Je tedy otázkou, zda termín „zaniklá vesnice Záhoří“, který je v této práci opakovaně používán, je správně zvolen.

13 Seznam použité literatury

13.1 Literatura

Borovský, F. et. al. 1897: Čechy: Díl IX. Západní Čechy. Praha.

Durdík, T. 2000: Ilustrovaná encyklopedie Českých hradů. Praha: Libri.

Funk, L. 2010: Návrh metodiky nedestruktivního výzkumu vesnic zaniklých po roce 1945, Acta Fakulty filozofické Západočeské univerzity v Plzni 5/4, 267 – 279.

Funk, L. 2013: Vesnice zaniklé po roce 1945. In: P. Vařeka (ed.), Archeologie 19. a 20. Stolet: Přístupy – metody – témata, Plzeň, 23 – 28.

Funk, L. 2013: Zaniklé osídlení po roce 1945 jako archeologický pramen. Disertační práce na Katedře archeologie Filozofické fakulty Západočeské univerzity v Plzni. Plzeň.

Chytil, A. 1929: Chytilův místopis Československé republiky. Praha.

Matoušek, V. 2006: Třebel. Obraz krajiny s bitvou. Praha: Akademia

Neustupný, E. 2013: Archeologie modernity – teoretický kontext. In: P. Vařeka (ed.), Archeologie 19. a 20. Stolet: Přístupy – metody – témata, Plzeň, 13 – 18.

Profous, A. Svoboda, J. 1957: Místní jména v Čechách: Jejich vznik, původní význam a změny. Praha: Nakladatelství Československé akademie věd.

Růžicková, J. Škrabal, J. 2006: Historický lexikon obcí České republiky 1869 – 2005 I. díl. Praha.

Růžicková, J. Škrabal, J. 2006: Historický lexikon obcí České republiky 1869 – 2005 II. díl. Praha.

Vařeka, P. Balý, R. Funk, L. Galusová, L. 2008: Archeologický výzkum vesnic středověkého původu na Tachovsku zaniklých po roce 1945, Archaeologica Historica 33, 101 – 117.

Urban, T. 2012: Archeologie vesnic zaniklých po roce 1945: Ves Janov na Tachovsku. Bakalářská práce na Katedře archeologie Filozofické fakulty Západočeské univerzity v Plzni. Plzeň.

Vařeka, P. 2013: Přehled kvalifikačních prací zaměřených na archeologii modernity na katedře archeologie Fakulty filozofické Západočeské Univerzity v Plzni do roku 2012. In: P. Vařeka (ed.), Archeologie 19. a 20. Stolet: Přístupy – metody – témata, Plzeň, 13 – 18.

13.2 Internet

<http://kontaminace.cenia.cz/>

<http://archivnimapy.cuzk.cz/>

<http://www.zanikleobce.cz/>

<http://nahlizenidokn.cuzk.cz/>

<https://mapy.vugtk.cz/>

<http://oldmaps.geolab.cz/>

<https://mapy.cz/>

<http://geoportal.cuzk.cz/>

<http://www.arup.cas.cz/?p=1102>

14 Resumé

This thesis' subject is a non – evasive archaeological research of a deserted village called Záhoří (Sahorsch) located in western Bohemia, about 4 kilometers south – west off the city of Černošín. It is one of the many villages that were abandoned after the Expulsion of Germans from Czechoslovakia in 1946.

The first part of the thesis is focused on historical research. The village is first mentioned in 1544, but it is not known when it was founded. Among the maps that were used were a cadastre from the time of Austria – Hungary in 1839 and more importantly an aerial photographic map of Czekoslovakia made in 1949. Using the maps, a plan of expected location of bulding realicts was made and it was confronted with the situation in the field. According to the plan there are 50 different relicts in the village but only 41 were found in the terrain. Each of these was measured and its level of degradation was rated on a scale from 0 to 6 according to a purpose made system designed by Lukáš Funk (Funk 2013, 95).

One of the building relict in the village was chosen to documented in detail. Following a precise measuring and creating of the building's drawings it was revealed that this ruine was bought in 2015 and the new owner has started with reconstruction.

The result of this work were compared to some of the papers with similar topic. As a conclusion it can be stated that the overall level of destruction of a site of this type highly depends the processes occuring there. For example, a site where the only intentional deconstruction of the buildings is done because of material collection will preserve in a better condition than a site which was intentionally demolished or a site which was used for training of the army.

15 Přílohy

Č. objektu	Fáze rozpadu	1949	1952	1960	1839
1	0	x	x	c	
2	4	x	x	z	d
3	4	x	x	c	
4	2	x	x	c	k
5	4	x	x		
6	6	x	x		d
7	6	x	x	z	
8	3	x	x		
9	3	x	x	c	k
10	3	x	x	z	k
11	5	x	x		
12	3	x	x	z	d
13	4	x	x		d
14	4	x	x		
15	3	x	x		
16	2	x	x	z	k
17	3	x	x	z	d
18	4	x	x		d
19	4	x	x		d
20	4	x	x	c	k
21	2	x	x		
22	2	x	x		
23	6	x	x		
24	3	x	x		
25	4	x	x		
26	3	x	x	z	
27	2	x	x	z	d
28	3	x	x	z	k
29	4	x	x		d
30	3	x	x	z	k
31	5	x	x	c	d
32	5	x	x	z	
33	3	x	x		
34	3	x	x	z	k
35	4	x	x	c	
36	3		x		k
37	4		x		
38	6		x		d
39	4		x		d

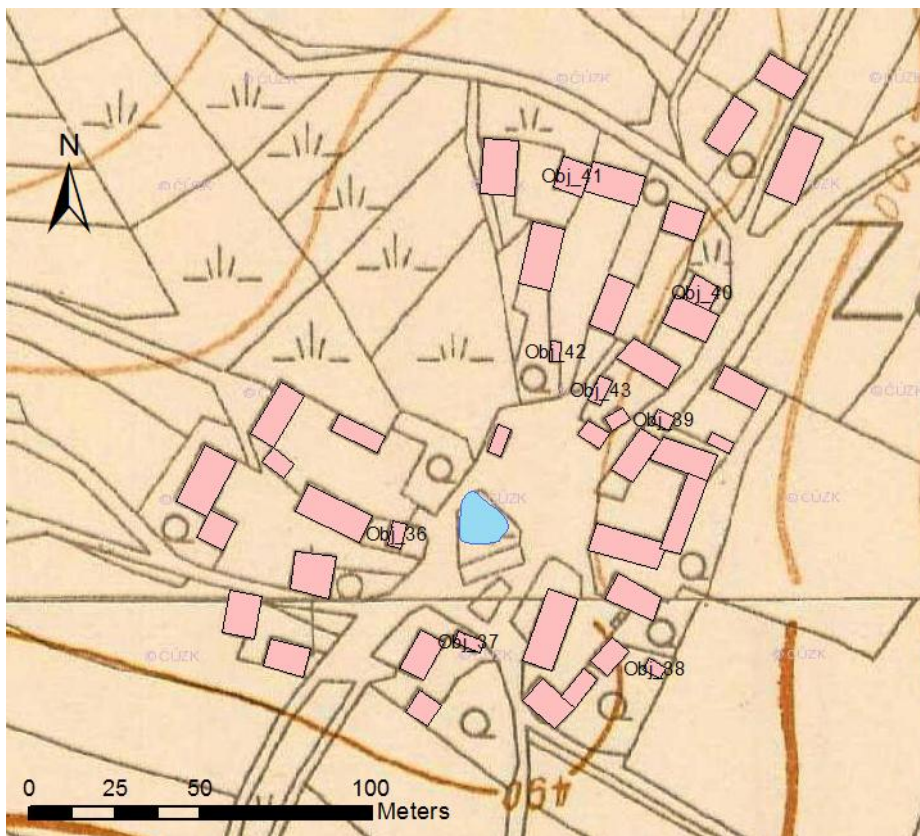
Č. objektu	Fáze rozpadu	1949	1952	1960	1839
40	4		x		d
41	2		x		
42	6		x		d
43	4		x		
44	6			c	
45	6			c	
46	6				d
47	6				d
48	5				k
49	4				k
50	5				k

C – stojící (celý); Z – zbořeniště; D – dřevostavba; K – zděný (kamenný)

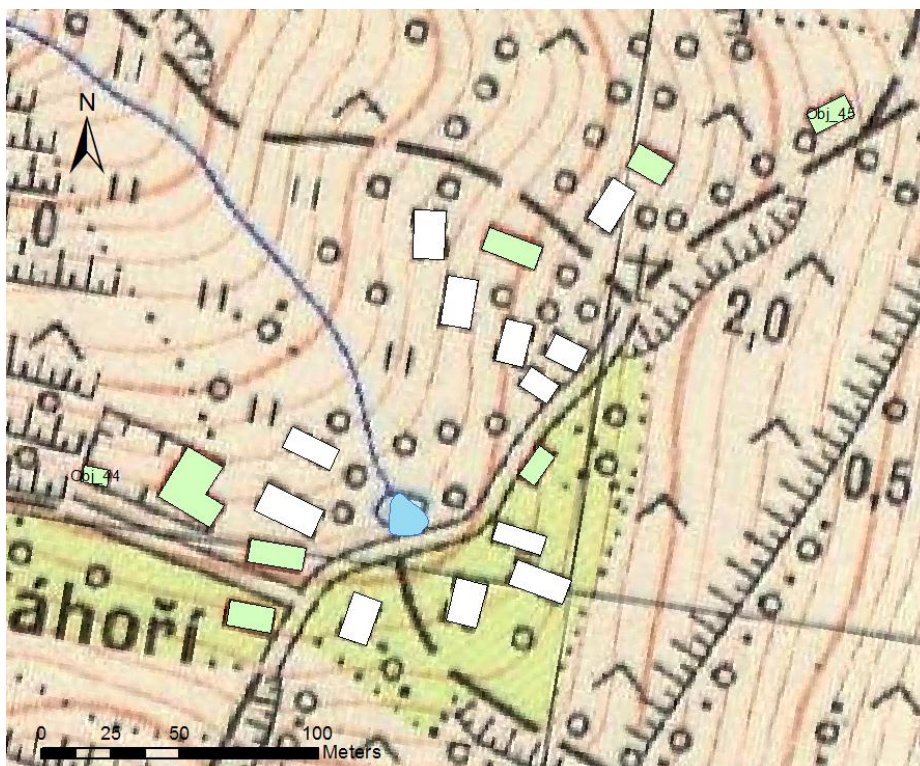
Tabulka 4: Seznam objektů ve vesnici Záhoří.



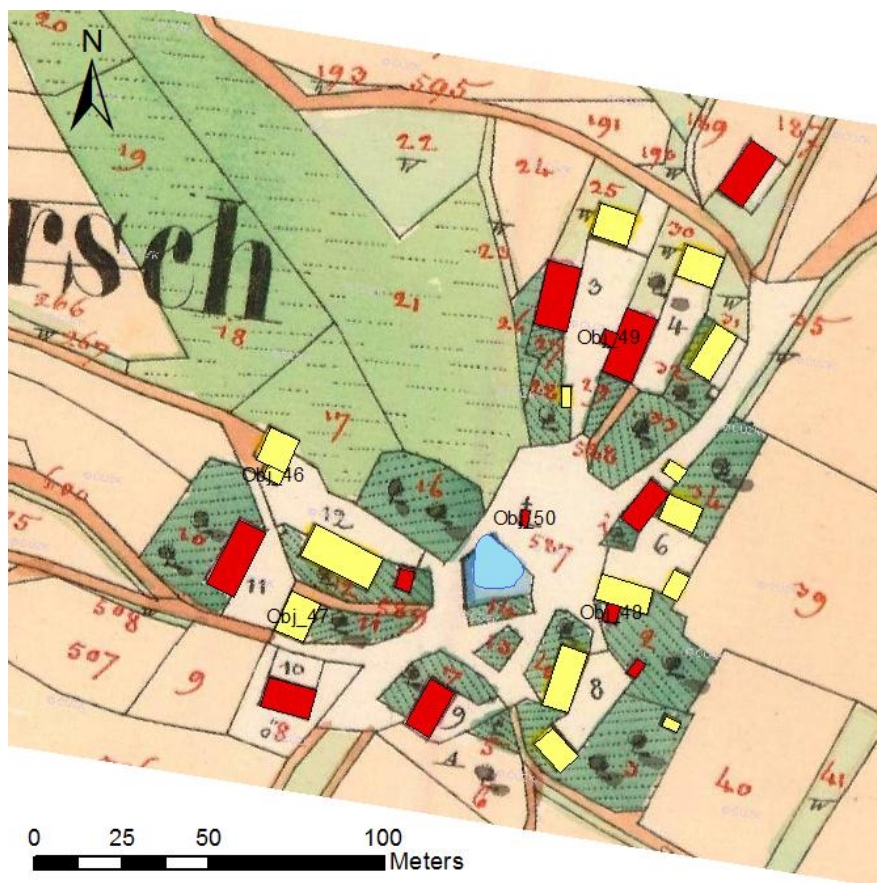
Obrázek 2: Ortofoto mapa 1949 s vyznačenými budovami (kontaminace.cenia.cz).



Obrázek 3: Státní mapa 1 : 5 000 1952 s vyznačenými budovami
(Podklad: archivnimapy.cuzk.cz).



Obrázek 4: Státní mapa 1 : 10 000 1960 s vyznačenými budovami
(Podklad: archivnimapy.cuzk.cz).



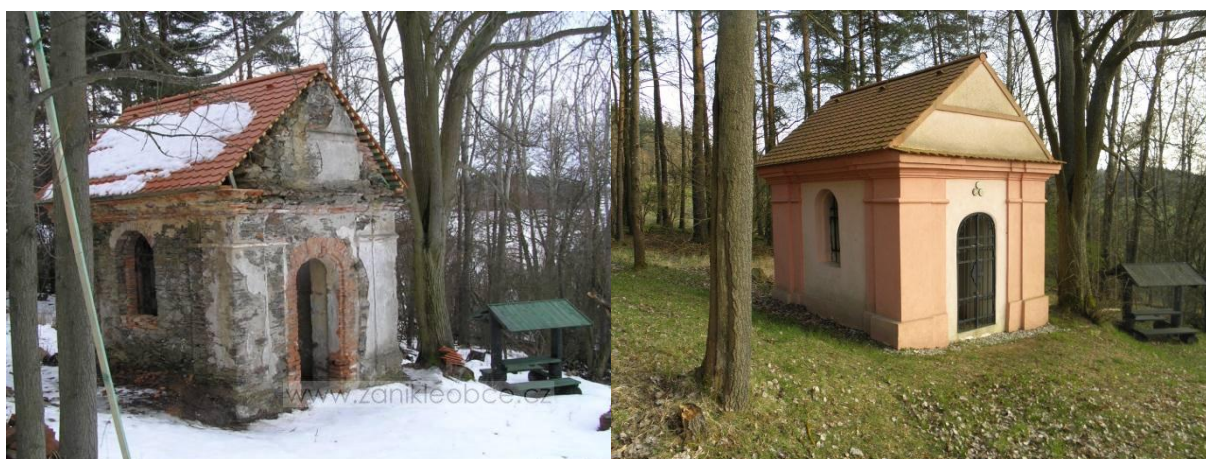
Obrázek 5: Georeferencovaný povinný otisk stabilního katastru 1839 (Podklad: archivnimapy.cuzk.cz).



Obrázek 6: Současná rtofotomapa a poloha všech objektů (Podklad: geoportal.cuzk.cz).



Obrázek 7: Komparační mapa reliktvů budov s vyznačenými zánikovými stupni (Podklad: vojenská letecká fotografie 1949).



Obrázek 8: Porovnání stavu kapličky z roku 2006 a 2016 (Zdroj: zanikleobce.cz).



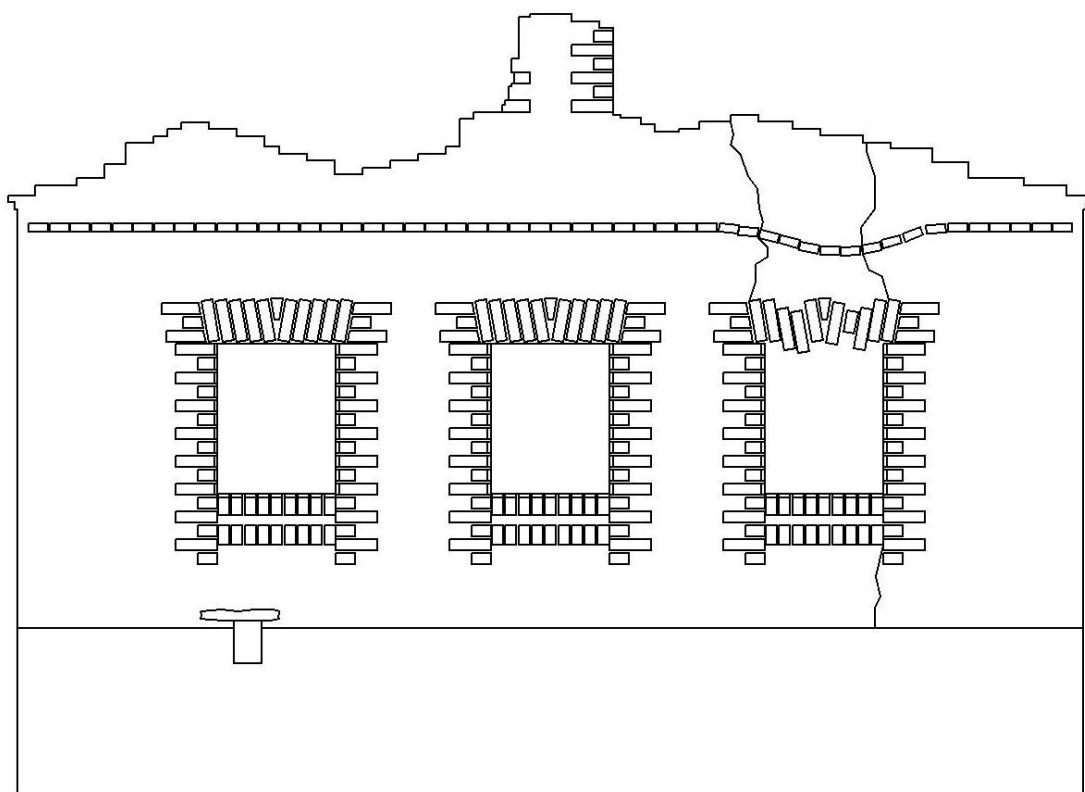
Obrázek 9: Objekt číslo 1, dům č.p. 1.



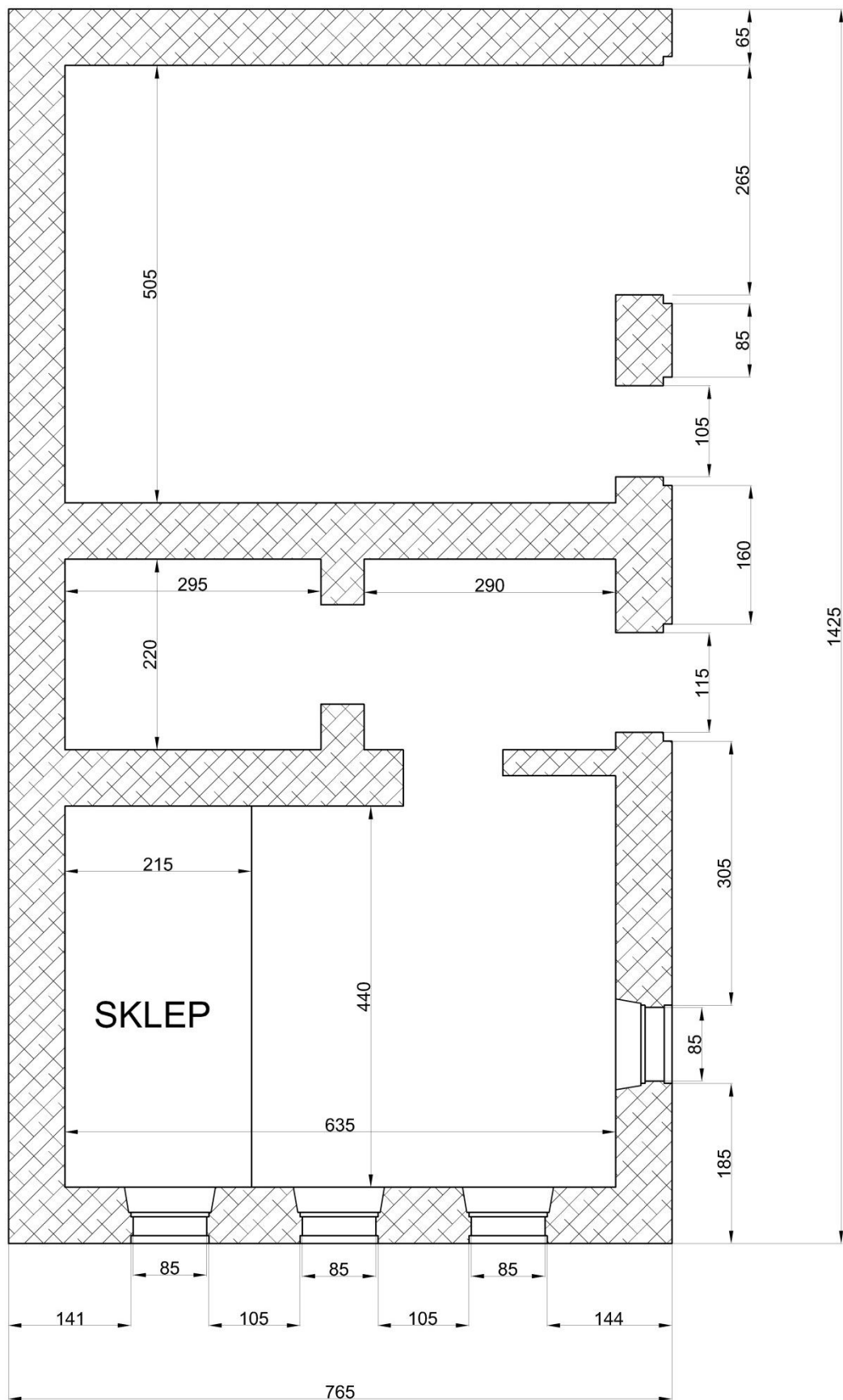
Obrázek 10: Objekt číslo 22, jižní zeď.



Obrázek 11: Objekt číslo 22, štítová zeď.



Výkres 1: Objekt číslo 22, štítová zeď.



Výkres 2: Objekt číslo 22, půdorys.



Obrázek 12: Müllerova mapa (Zdroj: oldmaps.geolab.cz).



Obrázek 13: První vojenské mapování (Zdroj: oldmaps.geolab.cz).



Obrázek 14: Druhé vojenské mapování (Zdroj: oldmaps.geolab.cz).



Obrázek 15: Třetí vojenské mapování (Zdroj: oldmaps.geolab.cz).