

Univerzitní knihovna je trojúhelník na trojúhelníku

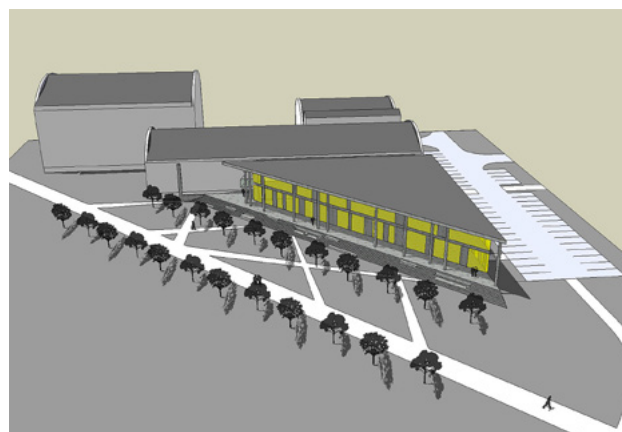
Do pohledné budovy z roku 2014 se chodí za knihami, výstavami i za relaxací nad kávou.

Jednou z nejmladších budov areálu kampusu ZČU na Borech je přístavba Univerzitní knihovny. Stavba na území zvaném Zelený trojúhelník má symbolicky trojúhelníkový půdorys. S knihovnou podobného tvaru na téměř totožném místě počítala už původní studie z osmdesátých let, nicméně vznikla až v novém miléniu – otevírala v roce 2014.

Pod přístavbou o rozloze 2800 m² je podepsán architekt Jan Baxa z kanceláře AIP Plzeň. Knihovnu, kterou si studenti oblíbili také díky pohledné arkádě s takzvaným pobytovým schodištěm podél její jihovýchodní fasády, projekt popisuje jako „třípodlažní podsklepený objekt lichoběžníkového tvaru s plochou střechou“. Výrazné sloupy jsou stejně jako střecha arkády z pohledového betonu.

Přístavba navázala na stávající knihovnu z jihovýchodní strany. Kromě studoven, informačního centra, relaxační zóny nebo prostor pro výstavy v ní studenti a zaměstnanci naleznou také kavárnu. Funguje v severovýchodním cípu stavby, a díky tomu, že má stejně jako celá budova trojúhelníkový tvar, tvoří spolu s halou knihovny jedno z nejzajímavějších míst k trávení volného času v celém kampusu. ●

- 1 Přístavba Univerzitní knihovny otevírala v roce 2014.
- 2 Schodiště, které lemuje jihovýchodní stranu knihovny, říkájí architekti pobytové.
- 3 Hala uvnitř přístavby funguje jako studovna i jako výstavní prostor.



1



2



3