

**Podoby urbanismu
v achaimenovské a helénistické Baktrii:
Pohled archeologie**

Jakub Havlík

Ústav pro klasickou archeologii
Filosofická fakulta, Universita Karlova, Praha

Abstract

Despite the recently growing interest in the phenomenon of a city and its imprints in archaeological record, the appearance of urban form in the Achaemenid and Hellenistic period in Central Asia has been studied only insufficiently. The aim of the contribution is the evaluation of archaeological evidence on Central Asian urbanism in these periods following the functional definition, which emphasizes variation in urban form across time and space. Based on the current state of research, a presence of cities in the Achaemenid period is only hardly recognizable. For this period, the hypothesis is introduced, consisting in the alternative fulfilment of urban functions in the form of their dispersal among the landscape. A comparison could be drawn between this phenomenon and so-called low-density urbanism. For the Hellenistic period, the occurrence of urban form can be firmly recognized, nevertheless, rather low degree of urbanisation could be supposed. Compact cities typical e.g. for ancient Eastern Mediterranean seem to be in Bactria rather foreign, imported form of settlement.

Úvod

Problematika měst a městských sídelních forem, a otázka jejich otisku v archeologickém záznamu se cyklicky vrací do pozornosti badatelů napříč Starým i Novým světem, a tento zájem se v posledku nevyhnul ani prostoru Střední Asie. Zatímco v 70. a 80. letech 20. století stála ve středu zájmu archeologů především města kušánského období, v poslední době se zkoumání zaměřuje vedle antiky především na osídlení a otázku vzniku měst v době bronzové a rané době železné.¹ Je zajímavé, že tato nedávná pozornost se – co se otázky měst týče² – do značné míry vyhýbá achaimenovskému a helénistickému období v prostoru horního povodí Amudarji, známého z antických pramenů pod názvem Baktrie. Přitom právě tato oblast byla po dlouhou dobu na základě studia písemných pramenů spojována s hojným výskytem urbanismu,³ byť výsledky archeologických výzkumů tento obraz do značné míry vyvrací.⁴ Hledání měst v archeologickém záznamu Baktrie probíhalo povětšinou spíše na intuitivní bázi,⁵ přesto – vzhledem k charakteru osídlení Střední Asie ve srovnání s evropocentrickým prismaem, kterým je otázka města obecně nahlížena – vyžaduje studium městské formy hlubší funkční analýzu.

Autoři shrnujících prací, věnujících se historickému osídlení Baktrie, již na problematiku výskytu města mnohokrát narazili v rámci snah o sestavení sídelních typologií oblasti.⁶ Tyto typologie vycházejí primárně z kritéria velikosti sídliště, respektive dané archeologické lokality, v některých případech pak i z dalších charakteristik, zejména

¹ Viz Baumer a Novák 2019.

² V obecné rovině je archeologie achaimenovské a helénistické Střední Asie na vzestupu (srov. Mairs 2011, nebo Lhuillier 2018).

³ Viz Leriche 2007, 123–125.

⁴ Leriche 2007.

⁵ Např. Stavisky 1977; Litvinsky 1994; Leriche 2007.

⁶ Viz v obecné rovině Rtveladze 1974 či Stride 2004, v kontextu osídlení achaimenovského a helénistického období Košelenko a Serditych 1987, a v kontextu osídlení období kušánského pak Pidaev 1975; Staviskij 1977.

přítomnosti hradeb či citadely, což je podmíněno především – pro Střední Asii typickým – charakterem sídelních lokalit, totiž telů, tzv. *tepa* či *tepe*, jejichž vnitřní struktura je vinou převrstvení mnohdy jen špatně rozpoznatelná. V rámci těchto typologií je tak status města přiznán řadě sídlišť právě a pouze na základě jejich velikosti, což je nicméně kritérium jasně nedostačující pro jakékoli detailní zkoumání tohoto fenoménu. V rámci tohoto textu vycházím v definici města z debaty probíhající mezi archeology již od druhé poloviny 20. století.⁷ Oproti staršímu – sociologicko-demografickému – přístupu,⁸ který vyvozuje „městskost“ sídliště z jeho oproti okolí relativně větší velikosti, hustoty osídlení a heterogenity obyvatelstva,⁹ přístup funkční, ze kterého vychází a který pro potřeby archeologie modifikují G. L. Cowgill a M. E. Smith, se zaměřuje především na funkce (politickou, ekonomickou, náboženskou a kulturní), které dané sídliště zajišťuje svému užšímu či širšímu okolí, a kterými jej ovlivňuje. Tento přístup snižuje důležitost velikosti sídliště (populace), a zdůrazňuje rozdíly v sídelních formách napříč prostorem i časem.¹⁰ Z kombinace těchto dvou konceptů do značné míry vychází i teorie obecné sídelní geografie, která jako důležitý aspekt plně rozvinutého města uvádí též jeho provázanost se zázemím města, které funguje pro město jednak jako zásobitel, ale i jako primární obchodní partner v rámci oboustranné výměny. Archeologové jako G. L. Cowgill či C. Renfrew¹¹ akcentují, že pro fenomén, jakým jsou města, je možné sestavit pouze velmi vágní či žádnou definici, která by byla mezikulturně platná. Cowgill prosazuje namísto jasných kritérií charakteristiky urbanismu spíše „shluk“ proměnných.¹² Nelze dle něj mluvit o městě (*the city*), ale spíše o různých urbánních formách, o různých městech (*a city*). I v rámci tohoto vymezení nicméně hraje roli počet stálých obyvatel

⁷ Pro shrnutí viz zejm. Smith 2016. Srov též Childe 1950; Trigger 1972; Smith 2002; Cowgill 2004; Renfrew 2008.

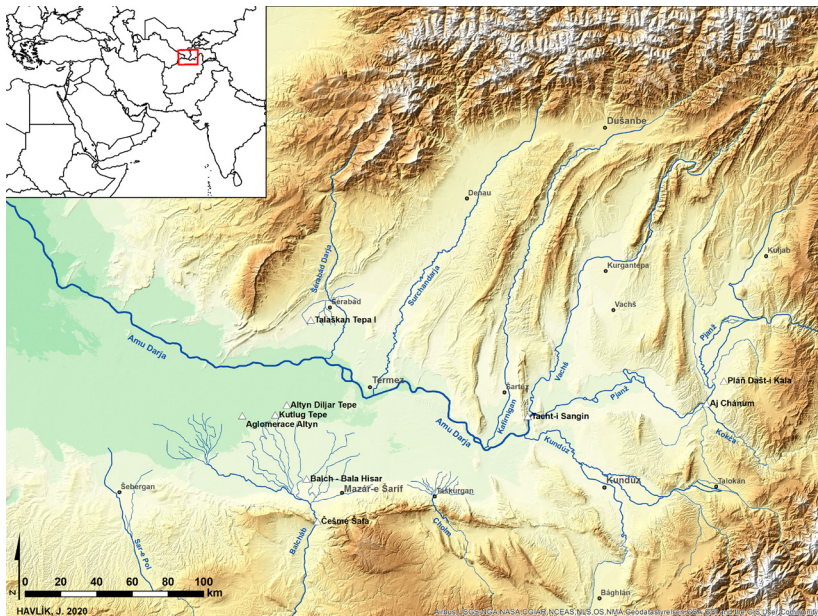
⁸ Wirth 1938.

⁹ Tento přístup zohledňuje právě („západní“) města evropského novověku.

¹⁰ Smith 2002, 5; Smith 2016, 154–155.

¹¹ Cowgill 2004, 526; Renfrew 2008, 29–33.

¹² Srov. Cowgill 2004, 526–527: „fuzzy core concept“; „urbanism as a cluster of variables“.



Obr. 1. Baktrie. Místa zmíněná v textu. Mapa: autor.

měst (spíše v řádech tisíců), potřebný k naplnění požadované specializace a politické moci, která je s městskými formami spojována.¹³ V archeologickém záznamu se počet obyvatel v obecné rovině odráží v osídlené ploše, nicméně určení intenzity jejího využívání má řadu omezení (viz níže).

V duchu popsaného přístupu je cílem tohoto článku nastínit na základě funkční analýzy vybraných sídlišť znaky městského typu osídlení charakteristického právě pro achaimenovské a helénistické osídlení Baktrie, a zhodnotit výskyt různých projevů urbánní formy na jejím území. Pro porovnání byla vybrána ta sídliště – archeologické lokality – která již byla badateli v obecné rovině s urbánní funkcí intuitivně

¹³ Cowgill 2004, 527–528.

spojována, tedy Balch – Bala Hisar, Češme Šafa a Aj Chánúm v severním Afghánistánu, a Tacht-i Sangin v jižním Tádžikistánu (obr. 1). Pro srovnání jsou pak využity další archeologické lokality v Baktrii i mimo ni, zejména sídelní aglomerace severní části oázy Balchu. V rámci této analýzy jsou v potaz brány pouze archeologické doklady.

Balch – Bala Hisar (Baktry)

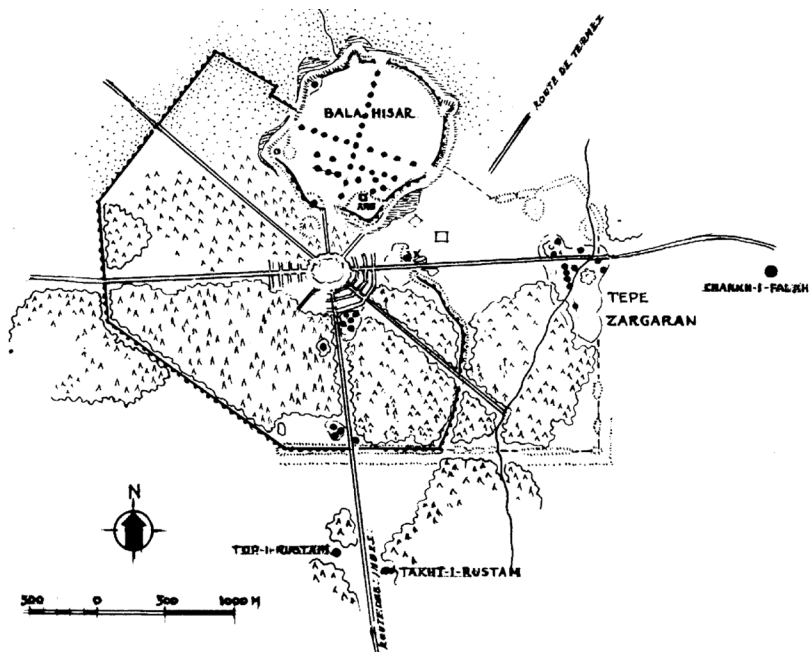
Lokalita Balch – Bala Hisar¹⁴ (obr. 2) se nachází v severní části současného města Balch, v centrální části stejnojmenné oázy. Jedná se o rozlehlé tepa (ca 100 ha) nepravidelně kruhového půdorysu (1000–1200 m v průměru), jasně vymezené dobře rozlišitelnými pozůstatky mohutných hradeb. Poznání charakteru starších vrstev osídlení – a mezi nimi i těch achaimenovských a helénistických – na lokalitě Bala Hisar do značné míry brání pozůstatky pozdějších intenzivních sídelních aktivit v jejím prostoru. Zkoumané vrstvy jsou známy pouze díky sérii sond¹⁵ a stratigrafickému řezu opevněním,¹⁶ na základě kterých je možné s jistotou potvrdit využívání celé plochy lokality včetně jejího opevnění v obou sledovaných obdobích. Hradby lokality zřejmě vznikly právě v období achaimenovském, a byly kontinuálně využívány až do středověku.

Z přítomnosti hradeb a jejich mocnosti je možné vyvozovat defenzivní, v přeneseném smyslu vojensko-politickou, funkci sídliště. Na základě jeho rozlohy by dále bylo možné předpokládat dostatečné množství obyvatel spojitelné s městskou funkcí, nicméně právě tento předpoklad (obytné části osídlení nebyly rozpoznány) se ukazuje jako lichý při srovnání lokality Bala Hisar s analogickými kruhovými, často mohutně opevněnými, předhelénistickými lokalitami ve zbytku Baktrie, které – vyjma občas se vyskytující citadely – jeví

¹⁴ Srov. Ball 2019, N^o 99.

¹⁵ Gardin 1957, zejm. 28–30; 43–47.

¹⁶ Besenval a Marquis 2008, 980–982; Besenval a Marquis 2009, 1025–1026.



Obr. 2. Balch – Bala Hisar, plán lokality. Podle Young 1955, Fig. 1.

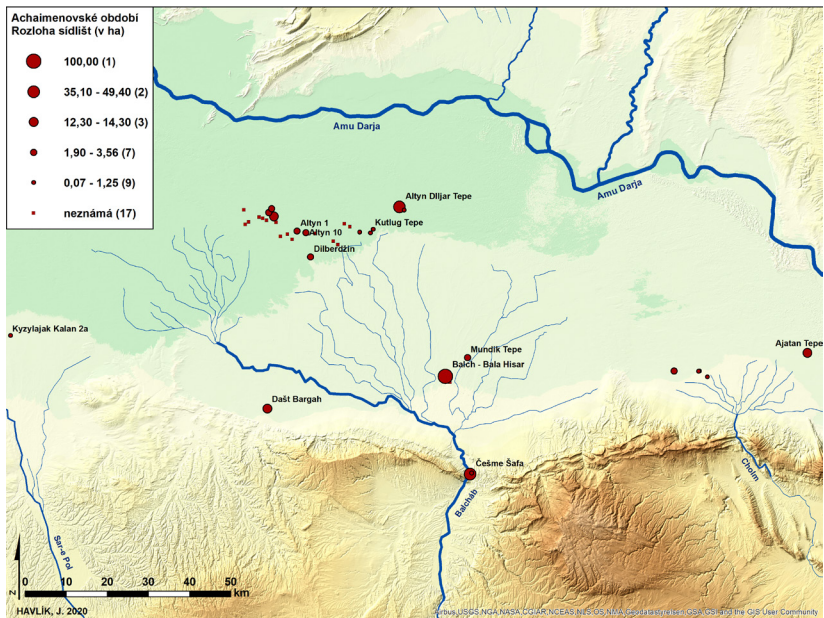
jen slabé známky vnitřní zástavby. Tak je tomu například u lokality Altyn Diljar Tepe cca 40 km na sever od Balchu,¹⁷ skupiny kruhových a polokruhových lokalit v tzv. Východní Baktrii (severovýchodní Afghánistán),¹⁸ nebo podstatně menší lokality Talaškan Tepa I¹⁹ v jižním Uzbekistánu.²⁰ Zkoumání svým charakterem velmi podobných, rozlehlých prehistorických i antických opevněných lokalit

¹⁷ Kruglikova 2005, 344–345.

¹⁸ Srov. Gardin 1995; 1998, N^o 9, 45, 47.

¹⁹ Šajdullaev 2000, 50–63.

²⁰ Z dochované řady dalších kruhových opevněných lokalit v Baktrii i mimo ní (viz zejm. Košelenko a Gaibov 2013) bylo mnoho – podobně jako Bala Hisar v Balchu – intenzivně osídleno v pozdějších obdobích, jejichž sídelní vrstvy doslova „naplnily“ prostor uvnitř hradeb.

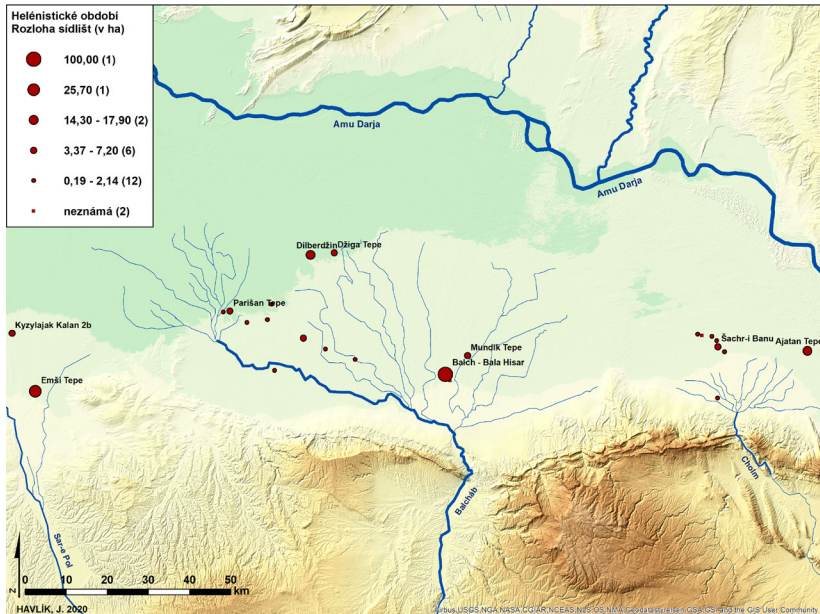


Obr. 3. Centrální Baktrie v achaimenovském období. Mapa: autor. Sestaveno podle Sarianidi 1977; Ball 2018; Kruglikova 2005; Besenval – Marquis 2008; 2009.

v Chórezmu²¹ ukazuje, že zde se vzhledem k absenci stálého obyvatelstva pravděpodobně nejednalo o urbánní centra, jak byly tyto lokality dříve nahlíženy, ale spíše o monumentální komplexy, uzlové body, které v sobě kombinovaly funkci refugia, administrativního, kultovního, a pravděpodobně též obchodního centra, a sídla elit, ke kterým se pravděpodobně vztahovalo okolní, jak zemědělsky tak i pastevecky orientované, obyvatelstvo.²² O podobném způsobu využití uvažuje W. J. Vogelsang i v případě s Balchem srovnatelných

²¹ Jedná se tedy často o lokality současné s achaimenovským obdobím v Baktrii. Negus Cleary nicméně uvádí řadu podstatně pozdějších příkladů tohoto fenoménu, který v Chorésmu vytrval až do pozdní antiky (Negus Cleary 2013).

²² Negus Cleary 2008; Negus Cleary 2013.



Obr. 4. Centrální Baktrie v helénistickém období. Mapa: autor.
Sestaveno podle Sarianidi 1977; Ball 2018; Kruglikova 2005;
Besenval – Marquis 2008; 2009.

sídliště, jako je Starý Kandahár v Arachosii, nebo Afrasjab v Sogdianě.²³ Na základě současného stavu bádání není možné funkci lokality Bala Hisar ani podobných kruhových lokalit plně ztotožnit s předpokládanými funkcemi chórezmských opevněných lokalit, nicméně analogie se sídly v Baktrii ukazuje, že ve středoasijském prostoru obecně, a v případě lokality Bala Hisar obzvláště, není možné rozlohu automaticky spojovat s množstvím stálého obyvatelstva ani s urbánní funkcí.

²³Vogelsang 1992, 257.

Nahlédneme-li lokalitu v jejím krajinném kontextu, na základě její strategické polohy na jedné z důležitých tras mezi Střední Asíí a Indií,²⁴ je možné nepřímou předpokládat obchodní funkci sídliště, a pro již zmíněnou potenciální správní funkci mluví též jeho poloha přibližně ve středu regionální sídelní sítě. Naopak, překvapivá je absence dokladů svědčících o přítomnosti užšího zemědělského zázemí této lokality (obr. 3), které bývá pro města typické: Balch je umístěn stranou od největších koncentrací osídlení achaimenovského období v oblasti.²⁵ Tento problém se ukazuje být ještě palčivějším v helénistickém období, kdy je celé širší okolí (oázy Balchu, Šeberghánu a Cholmu) osídleno podstatně řidčeji než v předcházejícím období (obr. 4).²⁶ Nedávný objev architektonických prvků datovaných do helénistického období nedaleko lokality Bala Hisar²⁷ nasvědčuje tomu, že se v tomto prostoru nacházely monumentální stavby, indukující možnou administrativně-správní či kultovní funkci sídliště v tomto období. Tyto architektonické články byly nicméně sekundárně využity již během antiky, a jejich původní kontext zůstává neobjasněn.

Češme Šafa

V podhorské oblasti, pouze 25 km na jih od Balchu, se na terase v meandru řeky Balchábu na místě, kde je tok též možno překročit, nachází Češme Šafa (obr. 5), sídliště o rozloze přibližně 50 ha obehnané dvojitou hradbou, ke kterému zřejmě patřila i opevněná výšinná citadela na protějším břehu. Vyjma několika pozdějších narušení

²⁴ Young 1955, 267.

²⁵ Srov. Besenval a Marquis 2009, Fig. 11.

²⁶ Jak poukazuje Trigger (Trigger 1972, 581), takovou absenci je možné pozorovat zejména v případě primárně obchodně orientovaných měst (např. Palmýra či Petra), která dle něj ovšem byla závislá na jiných – jim prostorově vzdálených – hustě osídlených oblastech. Naproti tomu nedávné výzkumy v okolí Palmýry (Meyer 2013) ukazují, že nejpozději římském období – v souvislosti s růstem tohoto města – lze i zde mluvit o relativně rozvinutém zemědělském zázemí.

²⁷ Besenval, Bernard a Jarrige 2002, 1403–1411.



Obr. 5. Češme Šafa. Satelitní snímek: Bing Maps.

je na základě prospekci i vykopávek tato lokalita datována do achaimenovského období.²⁸ J. Lhuillier²⁹ ji interpretuje jako pevnostní město situované na strategické trase do baktrijských nížin, které mělo sloužit jako důležitý administrativní bod v rámci správy území ze strany perské říše. Vojenskému charakteru sídliště napovídá vedle opevnění též množství nalezených hrotů kopí a prakových koulí.³⁰ Nález kamenného oltáře, který byl interpretován jako oltář ohně,³¹ nicméně indikuje i možnou kultovní funkci sídliště, a poloha na stejné obchodní trase jako Balch by mohla nepřímo svědčit i o funkci obchodní, kterou zde nicméně opět není možné z dosud známých dat doložit.

Aj Chánum

Lokalitu Aj Chánum (obr. 6), známé „řecké město ve Střední Asii“, není třeba představovat. V případě této lokality situované přímo nad soutokem řek Vachše a Kokči na afghánské straně řeky se přiznání urbánního statutu nezdá být vůbec přehnané, čemuž napomáhá i výjimečně dobrý stav poznání této lokality.³² V rozsahu osídlené plochy čítající cca 160 ha *intra muros* (nepočítaje dalších ca 160–360 ha relativně hustého osídlení extramurálního) nemá Aj Chánum v Baktrii obdoby mezi svými předchůdci ani současníky. V rámci zástavby a dochovaných nálezů je možné velmi zřetelně definovat doklady čtyř jmenovaných skupin městských funkcí, které sídliště zajišťovalo svému obyvatelstvu i okolí. Politická funkce je velmi dobře doložitelná přítomností paláce včetně monumentálních propylejí, ve svých – pro toto sídliště zásadních – vojenských projevech pak hradbami, budovou arsenálu i strategickým umístěním.³³ O politické, nicméně

²⁸ Besenval a Marquis 2008, 982–988.

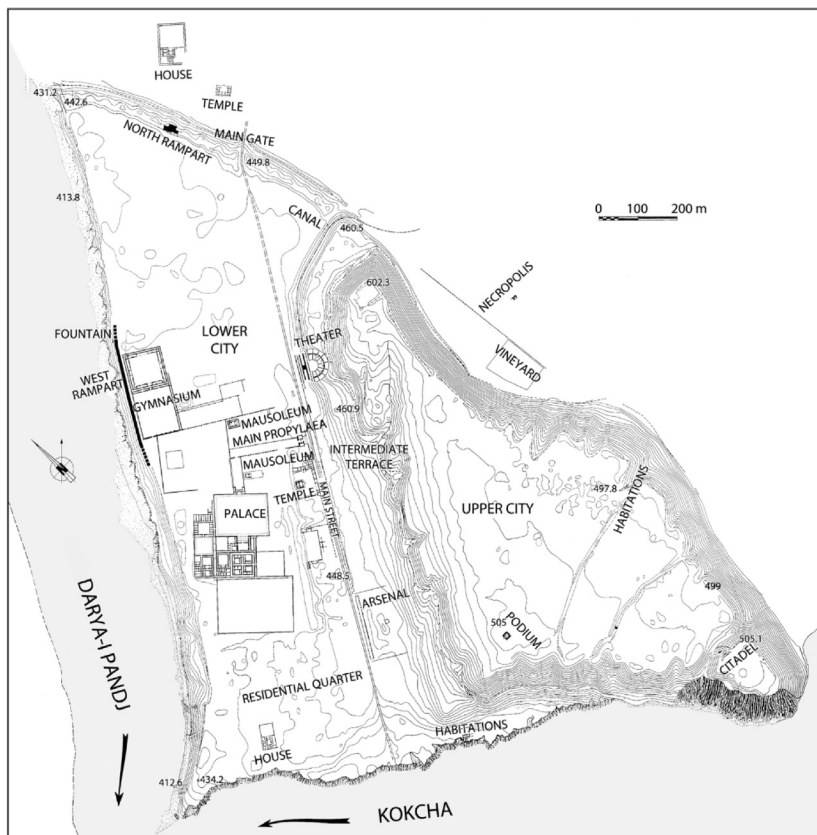
²⁹ Lhuillier 2018, 266.

³⁰ *Ibid.*

³¹ Besenval a Marquis 2008, 987–988.

³² Pro stručné shrnutí a výčet literatury viz Mairs 2011, 26–29; Ball 2019, № 18. Pro obecný popis jednotlivých níže zmíněných budov viz Rapin 1990.

³³ Bernard a Francfort 1978, 14–15.

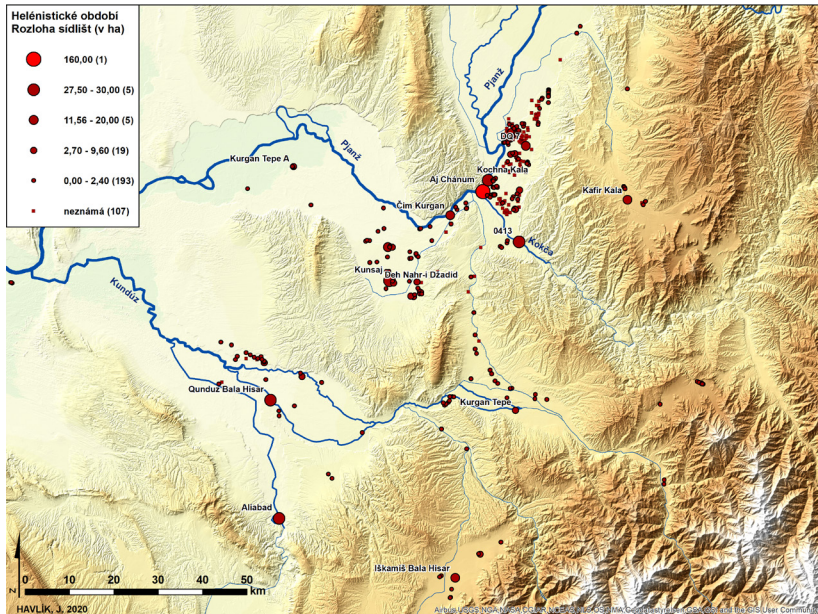


Obr. 6. Aj Chánum, plán lokality. Podle: Martinez-Sève 2014, Fig. 2.

také ekonomické úloze nepřímou vypovídá rozmístění soudobých sídlišť v prostoru Východní Baktrie (obr. 7), které se s blízkostí k Aj Chánumu citelně zahušťuje.³⁴ Přiléhající pláň Dašt-i Kala byla v helénistickém období intenzivně využívána k zemědělským účelům, což je možné doložit přítomností v té době funkčních kanálů a rozvinuté sítě rurálního osídlení.³⁵ Přítomnost zemědělského zázemí – *chory*

³⁴ Srov. Gardin 1998.

³⁵ Ibid, 38–47.



Obr. 7. Východní Baktrie v helénistickém období.
 Mapa: autor. Sestaveno podle Gardin 1998;
 Ball 2018.

– je v případě Aj Chánumu nezpochybnitelná.³⁶ Ekonomické funkce sídliště je dále možné prokázat na základě přítomnosti budovy pokladnice, a odtamtud pocházejících ekonomických záznamů a surových drahých kamenů, které byly se vsí pravděpodobností těženy v širším okolí (přilehlé pohoří Badachšanu oplývá též ložisky cenných kovů).³⁷ Doloženo je zde místo lokální ražby mincí. Kultovní, náboženskou funkci dosvědčují chrámy, héróon, či pohřebiště, v kombinaci s funkcí kulturní pak také divadlo řeckého typu a gymnasion. Sociální diversifikaci je zde možné demonstrovat na rozdílu mezi

³⁶ Gardin 1998, 112, Fig. 3.10.

³⁷ Bernard a Francfort 1978, 49–51.

budovami paláce, bohatými měšťskými domy v rezidenční čtvrti či usedlostmi za hradbami a běžnou obytnou zástavbou města.³⁸

Tacht-i Sangin

Poněkud méně jednoznačná by se – co se týče urbánní funkce – mohla zdát situace v případě lokality Tacht-i Sangin, ležící v jižním Tádžikistánu, nedaleko od soutoku řek Vachš a Pjandž. Zatímco aktivity achaimenovského období se omezovaly na prostor opevněné citadely (cca 5 ha), v helénistickém období uzavírají kamenné hradby příslušející této lokalitě prostor říční terasy o rozsahu cca 105 ha. Zastavěná plocha sestávající ze dvou řídce rozprostřených shluků převážně samostatně stojících obytných budov nicméně pravděpodobně nepřesahovala 83 ha.³⁹ A. Družinina⁴⁰ zpochybňuje defenzivní charakter hradeb a domnívá se, že šlo spíše o monumentální prvek vymezující prostor sídliště, pro jehož politickou funkci tak mluví pouze „ceremoniální“ budovy na citadele interpretované jako palác či administrativní centrum města.⁴¹ Dominantní funkcí lokality Tacht-i Sangin byla nepochybně ta kultovní, doložená přítomností monumentálního tzv. Chrámu Oxu⁴² a na něj navázanými kultovními aktivitami,⁴³ a dále také předpokládaným pohřebišťem, dachmou, situovaným na východním okraji sídliště.⁴⁴ „Palác“ a chrám, na které byla pravděpodobně navázaná určitá společenská vrstva, zodpovídající za jejich obsluhu, svědčí o jisté míře společenské diversifikace. Tento jev by vedle převažujících prostých obydlí na sídlišti potvrdoval i poněkud větší „Dům P“, jehož účel by ovšem mohl být i kultovní,

³⁸ Lekjujo 1987.

³⁹ Družinina 2016, 57–58; Fig. 3.

⁴⁰ Ibid.

⁴¹ Ibid, 75.

⁴² Litvinskij a Pičikjan 2000.

⁴³ Lindström 2016.

⁴⁴ Družinina 2016, 88.

nebo hrnčířské dílny doložené na jihu poblíž hradeb.⁴⁵ Na kultovní aktivity se v obecné rovině velmi často váží i aktivity ekonomické,⁴⁶ které je v případě tachtisanginského sídliště možné vyvozovat – opět nepřímou – také na základě jeho polohy u přívozu na obchodní trase.⁴⁷ Údajně relativně intenzivně osídlená říční planina přiléhající k opevněnému sídlišti a tešiktašská oáza na západ od něj⁴⁸ mohly sloužit jako zemědělské zázemí.

Diskuse a závěr

Nahlédneme-li představená sídliště a jejich charakteristiky, urbánní charakter je možné připsat spíše sídlům helénistického období, zatímco v achaimenovském období je podstatně hůře prokazatelná. Aj Chánum naplňuje ideu města v zásadě ve všech ohledech, a rozvinuté urbánní funkce by zde bylo jen těžko možné zpochybňovat. Svou roli hraje jistě i skutečnost, že se jedná o město vznikající pod řeckým vlivem, a jeho urbánní charakter je tedy pro dnešního badatele lépe rozpoznatelný. Tacht-i Sangin, se svou rozptýlenou sídelní formou, vágními doklady politických funkcí nebo hůře sledovatelnou stratifikací obyvatelstva, představuje méně zjevný příklad, nicméně kombinace ostatních funkcí a přítomnost monumentální architektury a zemědělského zázemí na městskou formu silně ukazuje. Vzhledem k dominantní roli kultu je zde zřejmě možné mluvit o městě chrámovém.⁴⁹ V helénistické Baktrii jsou tyto dvě lokality – na základě současného stavu poznání – bez analogií, a míru urbanisace je tak nutné považovat spíše za omezenou.⁵⁰

⁴⁵ Druzhinina 2016, 65; 70–71.

⁴⁶ Trigger 1972, 590–591.

⁴⁷ Ibid, 100.

⁴⁸ Ibid, 57; 100–101. Stav publikace dat je nedostačující pro bližší zkoumání charakteru tohoto údajně rurálního osídlení.

⁴⁹ Schwarz 1989, 593.

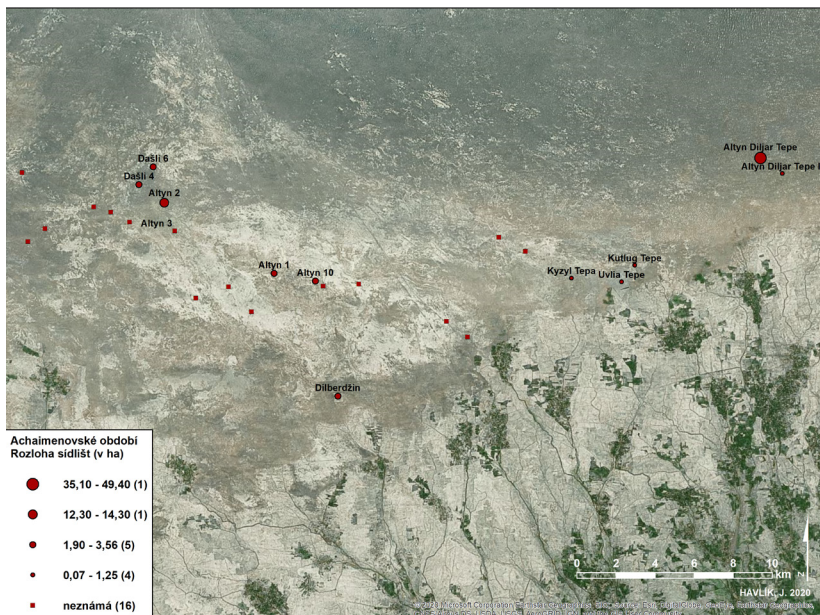
⁵⁰ Srov. Leriche 2007, 130–134, 144–144.

Následovali-li bychom ideu Lhuillier ohledně Češme Šafa jakožto administrativního a vojenského centra „implantovaného“ do jižní Baktrie ze strany perské říše, bylo by možné jej vnímat jako příklad *politického města*.⁵¹ Z hlediska archeologie se – na základě současného stavu bádání – nicméně jedná spíše o rozlehlou pevnost doprovázenou stopami kultovních aktivit. Ještě problematičtější je pak situace v případě lokality Bala Hisar, kde pro městské funkce svědčí vedle přítomnosti hradeb v achaimenovském období především nepřímé indicie (strategická poloha), a v období helénistickém pak monumentální architektura, jejíž kontext ovšem není znám. V případě Balchu je tak na základě archeologických pramenů urbánní funkce neprokazatelná. Při zhodnocení charakteru těchto dvou lokalit hraje nicméně nepochybně důležitou roli problematický stav bádání.

Z tohoto srovnání vychází achaimenovské osídlení v Baktrii jako spíše ne-urbánní. Jsou-li ale funkce a charakteristiky, které byly výše pozorovány u domnělých městských sídlišť, hledány mimo jasně rozpoznatelné velké opevněné komplexy, ukazuje se, že v archeologickém záznamu achaimenovské Baktrie zdaleka nechybí. Výjimečným příkladem jejich koncentrace je shluk téměř třiceti archeologických lokalit v severozápadní části současné oázy Balchu. Na území táhnoucím se v délce několika kilometrů se zde pravděpodobně v achaimenovském období nacházela oáza (obr. 8), v rámci které bylo rozpoznáno několik lokalit velmi specifického účelu.⁵² Dvojice lokalit Altyn 1 a Altyn 10 (obr. 9), vzdálené od sebe cca 1700 m, byly dle V. I. Sarianidiho funkčně propojeny. Altyn 1 je opevněné, přibližně čtvercové sídliště na vyvýšené platformě s citadelou, která byla zřejmě aktivně sídelně využívána, zatímco zbytek plochy uvnitř hradeb zůstával volný. Altyn 10 je naopak nízké, neopevněné tepa sestávající z několika samostatně stojících budov: Obdélný Objekt I sestával ze dvou sloupových dvorů oddělených středovým pásem místností včetně centrální úpravné místnosti s „trůnní“ platformou.

⁵¹ Srov. *politické a ekonomické město* v Smith 2016.

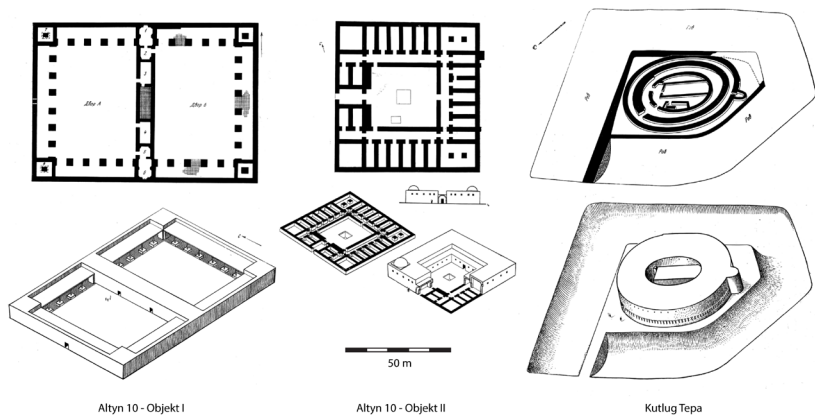
⁵² Pro popis viz Sarianidi 1977, 118–128.



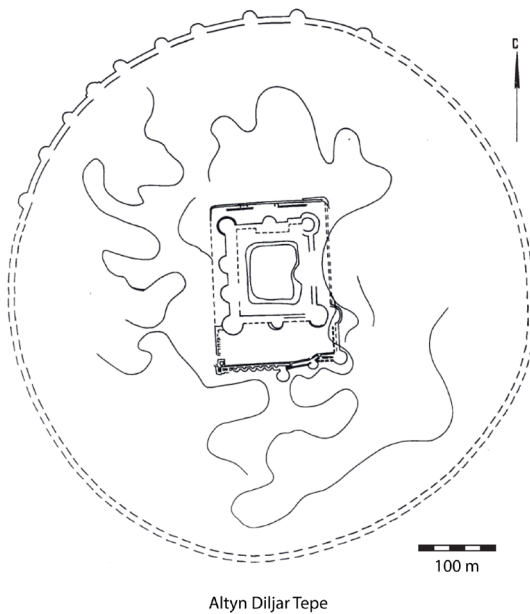
Obr. 8. Sever oázy Balchu v achaimenovském období (oázy Dašli, Nička a Farukabád). Mapa: autor. Sestaveno podle Sarianidi 1977; Kruglikova 2005.

Sousední Objekt II byla čtvercová budova definovaná centrálním dvorem s ochozem, na který bylo orientováno množství podlouhlých místností. Možný kultovní aspekt této budovy by mohly indikovat nalezené stupňovité oltáříky, dle Sarianidihho domácí svatyňky, nicméně jako primární účel tohoto komplexu – včetně opevněného Alтын 1 – je dost dobře možné vnímat administrativní, správní, centrum oázy. Podobnou úlohu Sarianidi přiřkl lokalitě Alтын Diljar Tepe (obr. 10), mohutně opevněné kruhové lokalitě o rozloze ca 35 ha, vyjma centrální citadely pravděpodobně bez vnitřní zástavby, která se nachází na východním okraji zmiňované sídelní oblasti.⁵³ Jako další

⁵³ Srov. Kruglikova 2005, 344–345.



Obr. 9. Altyn 10 (Objekty I a II), Kutlug Tepe. Podle Sarianidi 1977, Ris. 58–60.



Obr. 10. Altyn Diljar Tepe. Podle Kruglikova 2005, Ris. 31.2.

úzce specializované lokality je možné jmenovat Altyn 3, hrnčířský okrsek, sestávající z dvaceti pěti pecí, a lokalitu Kutlug Tepe, budovu na půdorysu tří koncentrických kružnic umístěnou na vyvýšené platformě, kterou Sarianidi interpretuje jako svatyni.

Na tomto příkladu je možné demonstrovat, že urbánní funkce nejsou v osídlení achaimenovského období nepřítomny, ale dochází zde k jejich rozptýlení v rámci oázy: vedle čistě obytné funkce sídel je jednoznačně možné pozorovat funkci administrativně-správní, defenzivní, kultovní a ekonomickou, ovšem lokalizované odděleně. Toto schéma se do značné míry podobá konceptu *low-density urbanism*, spočívajícímu právě v rozptýlené formě některých moderních, ale i předindustriálních měst.⁵⁴ Rozestupy mezi jednotlivými lokalitami – i v řádu kilometrů – jsou nicméně s městskou formou, nehledě na místní specifika, jen těžko slučitelné, a ztotožnění pojmů *oáza* a *město* by v tomto případě popřelo charakter města jakožto entity vyčleňující se ze svého okolí.⁵⁵

Schéma osídlení, kombinující v rámci oáz rozptýlené, funkčně pestré jednotky s rozlehlými lokalitami charakterizovanými především mohutným opevněním a minimem vnitřní zástavby, se zdá být místní alternativou urbanismu, který by mohl odpovídat podobným konceptům, které pravděpodobně reflektují agro-pastorální subsistenční strategie obyvatelstva, jak tomu, zdá se, bylo i v Chórezmu⁵⁶ nebo v antické západní Sogdianě.⁵⁷ Co se distribuce lokalit týče, jiné oblasti napříč Baktrií⁵⁸ dovolují spekulovat o širším uplatnění tohoto vzorce, nicméně současný stav bádání většinou neumožňuje funkční zhodnocení jednotlivých – často drobných – lokalit v rámci oázy. Analogii tak nabízí – možná překvapivě v helénistické fázi

⁵⁴ Fletcher 2009.

⁵⁵ Cowgill 2004, 526.

⁵⁶ Negus Cleary 2008; 2013.

⁵⁷ Kidd a Stark 2019.

⁵⁸ Gardin 1998, 38–47; Wu 2018, 207–208.

– rozptýlená vnitřní zástavba města Tacht-i Sangin, poukazující na možnou určitou formu strukturální kontinuity mezi achaimenovským a helénistickým obdobím. Naproti tomu model kompaktního města, tak typického pro antické Středomoří, je v archeologickém záznamu v Baktrii jen špatně rozpoznatelný (Aj Chánúm; Češme Šafa?), a zdá se zde být spíše cizí, importovanou formou navázanou na včlenění tohoto území do nadregionálních říší.

Poděkování

Tento výstup vznikl za podpory projektu „Kreativita a adaptabilita jako předpoklad úspěchu Evropy v propojeném světě“, reg. č.: CZ.02.1.01/0.0/0.0/16_019/0000734, financovaného z Evropského fondu pro regionální rozvoj.

Literatura

- Ball, Warwick. 2019. *Archaeological Gazetteer of Afghanistan. Revised Edition*. Oxford: Oxford University Press.
- Baumer, Christoph a Mirko Novák. 2019. *Urban Cultures of Central Asia from the Bronze Age to the Karakhanids. Learnings and conclusions from new archaeological investigations and discoveries. Proceedings of the First International Congress on Central Asian Archaeology held at the University of Bern, 4–6 February 2016*. Wiesbaden: Harrasowitz Verlag.
- Bernard, P. a H.-P. Francfort. 1978. *Études de géographie historique sur la plaine d'Aï Khanoum (Afghanistan)*. Paris: Editions du Centre National de la Recherche Scientifique.
- Besenal Roland, Paul Bernard a Jean-François Jarrige. 2002. „Carnet de route en images d'un voyage sur les sites archéologiques de la Bactriane afghane (mai 2002).“ *Comptes rendus des séances de l'Académie des Inscriptions et Belles-Lettres* 146/4: 1385–1428.
- Besenal, Roland a Philippe Marquis. 2008. „Les travaux de la délégation archéologique française en Afghanistan (DAFA): résultats des campagnes de l'automne 2007-printemps 2008 en Bactriane et à Kaboul.“ *Comptes rendus des séances de l'Académie des Inscriptions et Belles-Lettres* 152/3: 973–995.
- Besenal, Roland a Philippe Marquis. 2009. „Nouvelles découvertes en Bactriane 2007–2009.“ *Comptes rendus des séances de l'Académie des Inscriptions et Belles-Lettres* 153/3: 1019–1061.
- Cowgill, George L. 2004. „Origins and Development of Urbanism: Archaeological Perspectives.“ *Annual Review of Anthropology* 33: 525–549.
- Druzhinina, Anjelina P. 2016. „The Structure of the urban Site Takht-i Sangin and Its Vicinity.“ *Bulletin of Miho Museum* 16: 53–120.
- Fletcher, Roland. 2009. „Low-Density, Agrarian-Based Urbanism: A Comparative View.“ *Insights* 2/4.
- Gardin, Jean-Claude. 1957. *Céramiques de Bactres*. Paris: Librairie C. Klincksieck.

- Gardin, Jean-Claude. 1995. „Fortified sites of eastern Bactria (Afghanistan) in Pre-Hellenistic times.“ In: *In the Land of the Gryphons. Papers on Central Asia in Antiquity*, vyd. Antonio Invernizzi, 83–103. Firenze: Le Lettere.
- Gardin, Jean-Claude. 1998. *Prospections archéologiques en Bactriane orientale (974–1978). Volume 3: Description des sites et notes de synthèse*. Paris: Éditions Recherche sur les Civilisations.
- Childe, V. Gordon. 1950. „The Urban Revolution.“ *The Town Planning Review* 21/4: 3–17.
- Kidd, Fiona a Sören Stark. 2019. „Urbanism in Antique Sogdiana? A view from the Bukhara oasis.“ In *Urban Cultures of Central Asia from the Bronze Age to the Karakhanids. Learnings and conclusions from new archaeological investigations and discoveries. Proceedings of the First International Congress on Central Asian Archaeology held at the University of Bern, 4–6 February 2016*, vyd. Christoph Baumer a Mirko Novák, 163–183. Wiesbaden: Harrasowitz Verlag.
- Košelenko a Gaibov 2013 = Кошеленко, Г. А. а В. А. Гаибов. 2013. „«Круглые города» Центральной Азии.“ *Краткие сообщения института археологии* 230: 196–209.
- Košelenko a Serditych 1987 = Кошеленко, Г. А. а З. В. Сердитых. 1987. „Типология и динамика развития системы расселения в Бактрии эллинистической эпохи.“ In *Городская культура Бактрии-Тохаристана и Согда. Античность, Ранне Средневековье. Материалы советско-французского колоквиума*, 54–58. Ташкент: ФАН.
- Kruglikova 2005 = Кругликова И. Т. 2005: „Разведка археологических памятников, проводившаяся сотрудниками Советско-афганской археологической экспедиции (САЭ) на севере и северо-западе Афганистана в 1969–1971 гг.“ *Проблемы истории, филологии, культуры* 15: 310–437.
- Lekjuo 1987 = Лекюйо, Г. 1987. „Айханум. Жилищное строительство.“ In *Городская культура Бактрии-Тохаристана и Согда. Античность, Ранне Средневековье. Материалы советско-французского колоквиума*, 59–67. Ташкент: ФАН.

- Leriche, Pierre. 2007. „Bactria, Land of Thousand Cities.“ In *After Alexander. Central Asia before Islam*, vyd. Joe Cribb a Georgina Herrmann, 121–153. Oxford: Oxford University Press.
- Lhuillier, Johanna. 2018. „Central Asia during the Achaemenid Period in Archaeological Perspective.“ In *L’Orient est son jardin. Hommage à Rémy Boucharlat*, vyd. Sébastien Gondet, S. a Ernie Haerinck, 257–271. Leuven – Paris – Bristol: Peeters.
- Lindström, Gunvor. 2016. „Der Oxos-Tempel. Räumliche Aspekte und Kultkontinuität im Spiegel der Votivpraxis.“ In *Raum, Gabe und Erinnerung. Weihgaben und Heiligtümer in prähistorischen und antiken Gesellschaften*, vyd. Svend Hansen, Daniel Neumann a Tilman Vachta, 281–310. Berlin: Edition Topoi.
- Litvinskij a Pičikjan 2000 = Литвинский, Б. А. а И. Р. Пичикян. 2000. *Эллинистический храм Окса в Бактрии. Том 1: Раскопки, Архитектура, Религиозная жизнь*. Москва: Восточная литература РАН.
- Litvinsky, Boris A. 1994. „Cities and urban life in the Kushan kingdom.“ In *History of civilizations of Central Asia. Volume II. The development of sedentary and nomadic civilizations: 700 B.C. to A.D. 250.*, vyd. János Harmatta, Baij N. Puri a G. F. Etemudi, 291–312. Paris: UNESCO Publishing.
- Mairs, Rachel. 2011. *The Archaeology of the Hellenistic Far East: A Survey*. Oxford: Archaeopress.
- Martinez-Sève, Laurianne. 2014. „The Spatial Organization of Ai Khanoum, a Greek City in Afghanistan.“ *American Journal of Archaeology* 118: 267–283.
- Meyer, Jørgen Ch. 2013. „City and hinterland. Villages and estates north of Palmyra. New perspectives.“ *Studia Palmyreńskie* 12: 269–286.
- Negus Cleary, Michele. 2008. „Walls in the Desert: The Phenomenon of Central Asian Urbanism in Ancient Chorasmia. In *Silk Road Studies XII. Art, Architecture and Religion along the Silk Roads*, vyd. Ken Parry, 51–78. Turnhout: Brepols.

- Negus Cleary, Michele. 2013. „Khorezmian walled sites of the seventh century BC – fourth century AD: Urban settlements? Elite strongholds? Mobile centres?“ *Iran* 51: 71–100.
- Pidaev 1975 = Пидаев, Ш. Р. 1975. *Поселения Кушанского времени северной Бактрии*. Ташкент: ФАН.
- Rapin, Claude. 1990. „Greeks in Afghanistan: Ai Khanoum.“ In *Greek Colonists and Native Populations*, vyd. Jean-Paul Descoedres, 329–342. Canberra – Oxford: Clarendon Press.
- Renfrew, Colin. 2008. „The City through Time and Space. Transformations of Centrality.“ In *The Ancient City. New Perspectives on Urbanism in the Old and New World*, vyd. Joyce Marcus a Jeremy A. Sabloff, 29–51. Santa Fe: A School for Advanced Research Press.
- Rtveladze 1974 = Ртвеладзе, Эдвард В. 1974. „Разведочное изучение бактрийских памятников на юге Узбекистана.“ In *Древняя Бактрия. Предварительные сообщения об археологических работах на Юге Узбекистана*, vyd. Вадим М. Массон, 74–85. Ленинград: Наука.
- Sarianidi 1977 = Сарианиды, В. И. 1977. *Древние земледельцы Афганистана. Материалы Советской-Афганской экспедиции 1969–1974*. Москва: Наука.
- Schwarz, Gabriele. 1989. *Allgemeine Siedlungsgeographie*. 4. Auflage. Berlin – New York: Walter de Gruyter.
- Smith, Michael E. 2016. „How can Archaeologists identify Early Cities? Definitions, Types, and Attributes.“ In *Eurasia at the Dawn of History: Urbanization and Social Change*, vyd. Manuel Fernández-Götz a Dirk Krausse, 153–168. Cambridge: Cambridge University Press.
- Smith, Michael L. 2002. „The Earliest Cities.“ In *Urban Life. Readings in the Anthropology of the City*. Fourth Edition, vyd. George Gmelch a Walter P. Zenner, 3–19. Prospect Heights: Waveland Press.
- Staviskij 1977 = Ставиский, В. Я. 1977. *Кушанская Бактрия: Проблемы истории и культуры*. Москва: Наука.
- Stride, Sebastian. 2004. *Géographie archéologique de la province du Surkhan Darya (Ouzbékistan du Sud / Bactriane du nord)*. Nepublikovaná disertační práce. Paris: Université Paris I – Pantheon-Sorbonne.

- Šajdullaev 2000 = Шайдуллаев, Шапулат. 2000. *Северная Бактрия в эпоху раннего железного века*. Ташкент: Издательство народного наследия имени Абдуллы Кодыри.
- Trigger, Bruce. 1972. „Determinants of urban growth in pre-industrial societies.“ In *Man, settlement and urbanism*, vyd. Peter J. Ucko, Ruth Tringham a G. W. Dimbleby, 575–599. London: Duckworth.
- Vogelsang, W. J. 1992. *The Rise and Organisation of the Achaemenid Empire. The Eastern Iranian Evidence*. Leiden: Brill.
- Wirth, Louis. 1938. „Urbanism as a Way of Life.“ *The American Journal of Sociology*, 44/1: 1–24.
- Wu, Xin. 2018. „Exploiting the Virgin Land: Kyzyltepa and the effects of the Achaemenid Persian Empire on its Central Asian frontier.“ In *A Millennium of History. The Iron Age in southern Central Asia (2nd and 1st Millennia BC)*. *Proceedings of the conference held in Berlin (June 23–25, 2014)*, vyd. Johanna Lhuillier a Nikolaus Boroffka, 189–214. Berlin: Dietrich Reimer Verlag.
- Young, Rodney S. 1955. „The South Wall of Balkh-Bactra.“ *American Journal of Archaeology* 59/4: 267–276.