

Západočeská univerzita v Plzni

Fakulta filozofická

Diplomová práce

Hrad Vítějovice (Osule). Hrad a krajina

Michal Větrovec

Západočeská univerzita v Plzni

Fakulta filozofická

Katedra archeologie

Studijní program Archeologie

Studijní obor Archeologie

Diplomová práce

Hrad Vítějovice (Osule). Hrad a krajina

Michal Větrovec

Vedoucí práce:

PhDr. Josef Hložek, Ph.D.

Katedra archeologie

Fakulta filozofická Západočeské univerzity v Plzni

Plzeň 2022

Prohlašuji, že jsem práci zpracoval(a) samostatně a použil(a) jen uvedených pramenů a literatury.

Plzeň, duben 2022

.....

Větrovec Michal

Poděkování:

Můj největší dík patří PhDr. Josefu Hložkovi, Ph.D. za vedení, zájem, připomínky a čas, který mi věnoval. Dále bych rád poděkoval mé rodině za pomoc při psaní této diplomové práce a za podporu při studiu.

Obsah

1. Úvod.....	6
2. Torzální architektura a její výzkum.....	6
3. Nedostavěné hrady a jejich výpovědní potenciál	13
4. Vítkovská hradní produkce a predikátní sídla	16
5. Pozice rodu Vítkovců v jižních Čechách a hradní politika Přemysla Otakara II. ...	19
6. Vitějovice – sídelní aglomerace mezi dvěma vrchnostenskými sídly	24
7. Zaniklé sídlo ve Vitějovicích.....	25
8. Hrad Osule	27
8. 1 Historické souvislosti lokality	27
8. 2 Přehled dosavadního bádání	30
8.3 Povrchový průzkum a popis lokality	31
8. 4 Rekonstrukce stavební podoby hradu	37
9. Závěr a diskuse	38
10. Literatura.....	43
11. Přílohy.....	49
12. Sumarry.....	88

1. Úvod

Vrch Osule nad Vítějovicemi představuje unikátní hradní lokalitu, která neumožňuje pouze jedinečný vhled do mocensko-politické situace v západní části jižních Čech na přelomu třetí a čtvrté čtvrtiny 13. století. Dochovaná hradní architektura představuje v mnoha ohledech nedoceněný pramen k poznání stavebních postupů při budování velkého královského hradu s obvodovou zástavbou, který se měl stát mocenskou oporou Přemysla Otakara II. v této oblasti. Samotná lokalita vnáší další světlo do zakladatelského díla a problematiky fundačních akcí Přemysla Otakara II., kladoucího meze teritoriálním ambicím Vítkovců. K podobným zeměpanským krokům docházelo také v dalších oblastech rozvoje vítkovské domény nejen v průběhu 13. století, ale také v následujícím věku. Po celé období středověku budování hradu, či v tomto případě „protihradu“ představovalo klíčový nástroj mocenské politiky. Doklady tzv. hradní politiky následně nacházíme zejména v místech někdejších hranic majetkoprávních vztahů. Takováto hranice se nacházela také ve sledované oblasti jižních Čech, kde docházelo ke styku královských majetků s církevními državami a zejména s doménou Bavorů ze Strakonic, Vítkovců a dalšími majetky příslušníků nižší šlechty, nezřídka vázaných k významným šlechtickým rodům klientskými vztahy. V rámci předkládané práce, resp. její přípravy, byl proveden povrchový průzkum dochovaných terénních reliktních hradu Osule. Terénní relikty hradu byly fotograficky zdokumentovány a byl učiněn pokus o jejich interpretaci, resp. o stavební rekonstrukci hradu. Zjištěné informace byly porovnány s dalšími hradními areály Přemysla Otakara II. a Vítkovců převážně na území jižních Čech. V rámci hodnocení vítějovického hradu byl rovněž učiněn pokus o rekonstrukci jeho sídelně-geografického kontextu a posouzení jeho role v politice Přemysla Otakara II.

2. Torzální architektura a její výzkum

Zříceniny různých staveb představují nedílnou a velmi významnou součást národního kulturního dědictví. V obecném povědomí zaujímají specifické postavení, spojené především s jejich romantickým emocionálním účinkem. V této souvislosti stály od nástupu romantismu v evropském myšlení vždy v popředí zájmu nejširší veřejnosti a tato tendence, vzdouvající se v závislosti na celospolečenské situaci v různě intenzivních vlnách, přetrvává doposud. Zříceniny – především hradů a sakrálních staveb – se tak poněkud vyčlenily z ostatního památkového fondu a staly se (nejen u nás, ale minimálně i ve značné části Evropy) zvláštním fenoménem. Zatímco u naprosté většiny ostatních památkových objektů přetrvává povědomí o nezbytnosti odbornosti nebo alespoň poučenosti při jejich studiu, a především jejich úpravách a

zásazích do nich, stávají se zříceniny většinou doménou různých, často zcela laických aktivit, jejichž původci své mnohdy ničující působení považují za velmi přínosné a chvályhodné, a tak je často hodnoceno i nejširší veřejností. V jejich pojetí se zřícenina mění v prostou romantickou kulisu, jejíž hmotu je nutné zvětšit odkopáním a vyklizením veškerých navazujících terénních vrstev, nejlépe až na skalní (a tedy na pohled romantické) podloží. Nejsou-li dochované konstrukce dostatečně impozantní či z laického pohledu zajímavé, přistupuje se často k jejich zvyšování, dostavování či k doplňování organismu památky o nové, v lepším případě nově vystavěné reminiscence na zaniklé, často však o zcela vymyšlené a nevěrohodné prvky a objekty (Durdík 1998b, 27).

Většina zřícenin, pozapomenutých v lesích a takzvaně cíleně nezpřístupněných veřejnosti, je ohrožena převážně jen vlivy povětrnosti a vegetace, popřípadě důsledky těžby dřeva či vandalismem neukázněných návštěvníků, a mění se tak bez adekvátních konzervačních zásahů a údržby rychleji či pomaleji v hromadu sutin zarůstající vegetací. Stav lokalit, kterým se dostalo pochybné cti tzv. záchrany, je často podstatně horší, ačkoli by se mohlo zdát, že by tomu mělo být ve společnosti s náležitě institucionalizovanou památkovou péčí právě naopak (Varhaník 1998, 38-39).

Do vleku těchto obecně rozšířených názorů se bohužel často dostává i oficiální památková péče. Lze to doložit i na mnoha příkladech z české a moravské praxe, kdy byla památka jakožto plnohodnotný historický pramen takřka úplně zlikvidována za cenu kulisového zachování její hmoty (Durdík 1998b, 27).

Reprezentativním příkladem z praxe Památkové inspekce Ministerstva kultury České republiky je záměr zastřešení velké věže hradu Helfenburk u Bavorova (okres Strakonice), kde již v meziválečném období prováděl opravy Klub českých turistů (KČT) (Varhaník 1998, 40).

Několik let před zahájením prací na zastřešení věže byla publikována podrobná analýza KČT, zpracována M. Fleglem. Z ní vyplývá, že opravy hradu Helfenburk probíhaly důsledně konzervační metodou a bylo dbáno na to, aby nedošlo ke změně siluety zříceniny, Postup byl v roce 1939 hodnocen odborníky kladně, avšak v letech 1937-1938 došlo ke zvýšení menší věže a k její úpravě na rozhlednu, což představovalo porušení předtím důsledně dodržovaných konzervačních zásad. Tento exces byl zřejmě zapříčiněn tím, že provádění prací řídili nadšení amatéři, kteří nedostatečně respektovali odborné pokyny. Je paradoxem, že po řadě desetiletí se situace opakovala, avšak nevhodný záměr byl odsouhlasen jak příslušným památkovým ústavem, tak okresním úřadem, který objekt spravoval a práce z největší části financoval (Varhaník 1998, 40).

Koruna rozvolněného zdiva sice vyžadovala konzervaci, ale obnova byla pojata jako rekonstrukce, předpokládající zpřístupnění a zastřešení věže. Z pochybení KČT se zjevně nikdo ze zúčastněných nepoučil. Hrad přitom žádnou další rozhlednu nepotřebuje, neboť k tomuto účelu stále může sloužit menší věž, upravená ve třicátých letech. Přesto se ve zpracovaném projektu počítá s rozměrným, pohledově

problematickým můstkem a s vnějším schodištěm, jímž by se dosáhlo jediného, původního vstupního portálu v prvním patře věže. Zdivo vrcholu věže bylo sice přezděno jen v nevelkých úsecích, ale předtím nebyla situace odborně dokumentována a posouzena. U poměrně nízké věže, jejíž vertikality oslabuje i kordonová římsa v úrovni podlahy prvního patra, bylo navrhováno zakrytí vysokou kuželovitou střechou o výšce 13,5 m. Teprve při jednání komise specialistů, kterou ke kvalifikovanému zhodnocení záměru obnovy věže svolala Památková inspekce, vyšlo najevo, že projektant chtěl dodržet tvar „gotického“ zastřešení, a proto se inspiroval proporcemi střechy velké věže Křivoklátu, jejíž řez byl publikován ve sborníku *Castellologica Bohemica I*. Šlo o vyobrazení krovu pocházejícího z romantické restaurace hradu minulém století a projektovaného Josefem Mockerem (Varhaník 1998, 40-41).

V uvádění negativních příkladů „oprav“ zřícenin hradů s méně či více závažnými důsledky pro dochování této mimořádně cenné a v očích nejširší veřejnosti symbolické součásti našeho památkového fondu by bylo možné ještě dlouho pokračovat, zatímco případy úspěšné konzervace lze spočítat na prstech (Varhaník 1998, 41).

Tato fatální bilance je v protikladu se skutečností, že na projektovou přípravu a projednávání záměrů obnovy zřícenin je zpravidla k dispozici – s výjimkou řešení náhlých havárií – nepoměrně více času než na jiné akce, týkající se běžně užívaných památkově chráněných budov. Zatímco například záměr stavební úpravy měšťanského domu, v jehož parteru má být zřízena nová prodejna, není možné opakovaně komisionálně projednávat a vyčkat příjezdu skupiny uznávaných specialistů, u zamýšlené obnovy zříceniny, jejíž realizace se obvykle váže na poskytování postupně uvolňovaných finančních prostředků, se příprava často táhne celou řadu let. To umožňuje každý zásah pečlivě zvažovat a z opatrnosti raději podrobit revizi i záměry již dříve schválené a po právní stránce řádně povolené, nebo dokonce i akce již částečně realizované, ale zatím nedokončené v původně zamýšleném objemu (Varhaník 1998, 41-42).

Stejně jako u ostatních druhů památek je vypovídací schopnost torzální architektury jako historického pramene tvořena několika navzájem provázanými složkami. Jako nejvýznamnější (zdaleka ne však jediné) je nutné chápat informace stavebně-historické a archeologické, spolu s poznatky vyplývajícími z vazby památky na původní provozní, terénní a sídlištně geografické souvislosti. Tyto informace jsou v nepoškozené památce latentně přítomny, jejich čitelnost nedestruktivními metodami však závisí na stavu dochování památky. Specifikem torzální architektury je skutečnost, že v důsledku zániku – respektive archeologizace – značné části původních konstrukcí a situací významně roste podíl informací zjistitelných archeologickými metodami. Značná část skutečností ze sféry stavebně-historické se tak přenáší do sféry archeologické, kde zůstává v různé modifikované a čitelné formě zachována (Durdík 1998b, 27).

Z hlediska zachování autentičnosti a úplnosti však torzální architektura bohužel představuje jeden z nejohroženějších druhů historických pramenů. V obecném, a to nezřídka i odborném povědomí přetrvává názor, že u zříceniny jsou památkou, kterou je nutné chránit, prezentovat atd., pouze vlastní dochované nadzemní stavební konstrukce. Terénní a archeologická situace velmi často bez jakéhokoliv výzkumu, dokumentace a využití padá za oběť provozním požadavkům zpřístupnění a sanace nadzemních konstrukcí a komercializovanému využití památky nebo ještě hůře pouze naivním romantickým představám o tom, jak má vypadat „zkrásněná“ zřícenina. Nenávratný zánik informací tak lze vyjádřit v desítkách procent. Mizí údaje o vlastní stavební podobě zaniklých a torzálně dochovaných konstrukcí a nezřídka se likviduje i jediná možnost jejich datování a funkční interpretace. Takto byly postiženy i četné lokality klíčového významu, u nichž byla patrně již navždy ztracena možnost detailnějšího a plastičtějšího poznání jejich počátků, vývoje, stavební chronologie a funkční interpretace jednotlivých komponent, včetně nejelementárnější evidence některých z nich (zcela namátkou připomeňme Zvíkov, Landštejn, Helfštejn či Boskovice). Obecně rozšířeným nešvarem s nedozírným dopadem je představa, že archeologicky je nutné zkoumat a popřípadě chránit jen vrstvy, které z pohledu laika „něco“ obsahují, zatímco destrukci (bouračku), dosahující u torzální architektury značné kubatury, je možné volně těžit (i za použití mechanizace) bez jakéhokoliv sledování či výzkumu. O tom, že by měla být chápána jako součást památky a jako taková by měla být předmětem památkové ochrany, ani nemluvě. Destrukční (zánikové) vrstvy jsou přitom plnohodnotnou archeologickou situací, nabízející množství informací. Na tom nic nemění ani skutečnost, že zpravidla obsahují méně klasického archeologického materiálu. Při sledování způsobu destrukce, její kubatury, distribuce architektonických článků a jednotlivých typů stavebních materiálů, materiálu z eventuálních typů stavebních materiálů, materiálu z eventuálních klenebních zásypů apod. lze většinou vcelku spolehlivě rekonstruovat podobu a rozsah zaniklých konstrukcí (Durdík 1998b, 28).

U zaniklých nebo torzálně dochovaných lokalit je velmi významná i výpověď terénního reliéfu, indikujícího polohu a částečně i podobu zaniklých částí. I když památkové úpravy nemusejí vždy znamenat úplné zničení terénní situace, původní terénní reliéf takřka pravidelně zaniká. Klasickou ukázkou je například (i jinak kontroverzní) zajištění zřícenin hradu Borotína, kde zanikly i reliкty původní vstupní komunikace a části opevnění, když musely ustoupit nové cestě pro přísun mechanizace a materiálu do areálu hradu v průběhu památkových úprav (Durdík 1998b, 28-29).

Vzhledem k obecně malému povědomí o tom, že archeologická situace je organickou součástí památkové hodnoty objektu, dochází často i na lokalitách, kde je archeologický výzkum prováděn a postup prací komisionálně řízen, k tomu, že především ze strany projektantů a stavebních firem nejsou dohodnuté postupy respektovány a zcela zbytečně a bezdůvodně zanikají nenahraditelné historické prameny (namátkou je možné uvést vytěžení poloviny terénní situace v interiéru věže

vnějšího opevnění hradu Žebrák). Samostatnou a smutnou kapitolu pak představují následné památkové úpravy, při nichž se díky přístupu a nezájmu projektanta i výkonných památkových orgánů v extrémním případě dokonce stává, že je bořena či nerespektována originální dochovaná stavební substance, aby mohla být nahrazena odlišným památkovým novotvarem, obsaženým v projektu ignorujícím historický stav. Podobná situace je bohužel v mnoha případech památkových úprav příznačná i pro zásahy do vlastních nadzemních konstrukcí. Torzálně dochované nadzemní konstrukce většinou vykazují statické poruchy, které vyžadují zabezpečovací zásahy různého stupně, jejichž nezbytnost je mimo diskusi. Konkrétní provedení těchto prací však často znamená nenávratný zánik velkého množství informací, a to nemusí jít pouze o (dnes již naštěstí překonané) necitlivé zásahy metodami „velkého“ stavebnictví, problematické i vnášením nevhodných materiálů (betonu aj.) a technologií, které ve svých důsledcích v naprosté většině znamenají další rozsáhlé destrukce a škody. Při převážné části zásahů zaniká množství do té doby dobře patrných skutečností různého charakteru, především různých stratigrafických situací, spár, torzálně dochovaných či zalděných otvorů, pozůstatků dřevěných konstrukcí (mimořádně důležitých i pro možnost dendrochronologického datování), drobných technologických skutečností (především kapes pro trámky samonosného lešení, trativodů atd.) (Durdík 1998b, 29).

Bez ohledu na různý stupeň zachování zřícenin či jejich polohu v krajině je jejich památková ochrana charakteristická nedostatečnou dokumentací dochovaného stavu. Teprve po dílčích poruchách zdiva či naopak paradoxně po provedených opravách přicházejí nemilá zjištění, že zaniklá či hrubě zkomolená detailní podoba některých konstrukcí nebyla předem fotograficky zdokumentována ani zaměřena. Tak zanikají významné prvky s vysokou vypovídací hodnotou. Ohroženy jsou zejména torzálně dochované originální otvory ve zdivu, kapsy pro závory, střílny, ztrouchnivělé dřevěné konstrukce či otisky zaniklých budov nebo jejich částí na lících dochovaného zdiva. Starší literatura většinou tyto detaily nezaznamenávala a otázky spojené s interpretací těchto pozoruhodných dokladů si vůbec nekladla (Varhaník 1998, 38). I ty nejšetnější prováděné zásahy nesporně znamenají částečnou ztrátu autenticity a vypovídací schopnosti, při razantních úpravách ztráta vypovídací schopnosti strmě roste. Je proto nezbytně nutné kvalitně provádět dokumentaci stavu před památkovými úpravami i zjištění v jejich průběhu. Tato dokumentace totiž uchovává informace, které při provádění sanačních a jiných prací zaniknou, supluje tak zmizelou realitu a sama se stává prvořadým a nezastupitelným historickým pramenem (Durdík 1998b, 29).

Velké a mimořádně vážné problémy přináší již uvedená zakořeněná představa, že torzální architektura je vhodnou oblastí pro realizaci různých laických aktivit a že její úpravy a využití jsou vhodným způsobem trávení volného času i různého podnikatelského či spíše pseudopodnikatelského využití. V současné době to více než názorně dokazuje vznik mnoha občanských sdružení a nadací, které si kladou za cíl péči o konkrétní lokality, především hrady. Poznamenejme, že takovéto právnícké

osoby vznikají bez jakýchkoliv podmínek či zkoumání jejich odborné způsobilosti nebo alespoň elementární informovanosti o problematice oblasti, v níž chtějí působit. Nejširší veřejnost pochopitelně může při péči o torzální architekturu sehrát velmi významnou roli. Předpokládá to však úctu k objektu jako k historickému prameni a pochopení hranic působnosti laické korporace. Problém však spočívá v tom, že ty činnosti, kterými by různé spolky mohly jednotlivým památkám skutečně velmi výrazně prospět (údržba zeleně, regulace návštěvnického provozu, průběžný dozor apod.), jsou z pohledu jejich naivně romanticky uvažujících členů málo atraktivní, nebo jsou dokonce chybně chápány jako podřadné a degradující (Durdík 1998b, 30).

Zatímco u víceméně zachovaných staveb, hradů, zámků, tvrzí a dalších podobných objektů je rozšíření náletových dřevin chápáno jako důsledek liknavosti vlastníka, který zanedbává preventivní údržbu, u zřícenin a polozřícenin jsou porosty často považovány za samozřejmou složku romanticky působícího prostředí. Na mnoha lokalitách dodávají porosty památce skutečně jedinečnou atmosféru, avšak mohou mít pro další zachování památky velmi povážlivé následky. Vedle nárazů větví do zdíva, jehož odolnost bývá snížena zchátráním či opadáním omítek a vyplavováním malty, hrozí především pronikání kořenů do jádra zdíva a v nejmenší míře i narušování archeologických situací, skrytých pod terénem. Přímo katastrofální důsledky mohou mít pády vyvrácených vzrostlých stromů či jejich částí z velké výšky na dochované zdívo (Varhaník 1998, 42).

Nežřídká se pak stává, že relativně kvalitní vedení spolku má dobrou vůli i ochotu spolupracovat s odborníky, ale dohodnuté postupy i rozhodnutí pak nejsou řadovými členy respektovány a jistě velkým pracovním nasazením jsou mnohdy dokonce za tichého souhlasu památkových orgánů likvidovány nenahraditelné historické prameny a pod záminkou „běžné údržby“ prováděny nedokumentované razantní ničivé zásahy (klasickou ukázkou je hrad Krašov, jedna z našich památek nejvíce poškozených a zkomolených činností iniciativního spolku). Samozřejmě existují i občanská sdružení či nadace, jejich činnost je pro zříceninu přínosem; počet takových případů je však zcela zanedbatelný (Durdík 1998b, 30-31).

Zřícenina není bohužel ve většině případů vnímána jako jedinečný, podivuhodný organismus, který je sám o sobě cenným historickým pramenem, a tedy i exponátem pro prezentaci, ale jako kulisa k různým svérázným aktivitám, která může být předmětem většinou více či méně fantastických kreací projektanta, jejichž tragické důsledky pro dochování památky jsou mnohdy ještě umocněny nekvalitním řemeslným provedením. Obhajoba těchto zásahů, podmiňovaných obvykle zamýšleným využitím, bývá zcela absurdní (Varhaník 1998, 39).

Zpravidla se uvádějí nesmyslné požadavky jakéhosi „kulturního“ využití zříceniny a potřeby dostaveb těch či oněch dávno zaniklých částí stavby, jejichž původní podoba není známa, pro záchranu památky, která by jinak vzápětí „spala“. Tyto záměry bývají motivovány také křečovitými snahami o fyzické zpřístupnění, pokud možno všech, zejména vysokých budov za každou cenu, bez ohledu na krajně

problematické zásahy do originálních konstrukcí. Výjimkou nejsou ani tvrzení, že zříceninou je třeba přizpůsobit představě laických návštěvníků o ideální podobě hradu, zatímco „pouhou“ konzervaci je schopen ocenit pouze nevelký okruh odborníků, jejichž menšinovému názoru se přece nelze podřizovat, neboť se památka „zachraňuje pro širokou veřejnost“. Za těmito ubohými argumenty ovšem mnohdy stojí zcela jednoznačné, avšak nepromyšlené komerční tužby vlastníků či provozovatelů, které pak jsou většinou i v případě realizace takových záměrů odsouzeny z různých objektivních i subjektivních příčin k nevyhnutelnému nezdaru (Varhaník 1998, 39-40).

Situace torzální architektury jako historického pramene, poškozovaného navíc „nájezdy“ hledačů kovových předmětů pomocí detekční techniky (jde o trestný čin), není – optimisticky řečeno – příliš dobrá a intenzita procesu zániku nenahraditelných informací v současné době strmě stoupá. Čím dříve si tuto alarmující skutečnost budeme schopni v plném rozsahu a dopadu uvědomit a začneme se podle ní chovat, tím větší šanci na zachování pro další generace bude mít doposud existující část nenahraditelných pramenů, kterou v rámci národního kulturního dědictví torzální architektura představuje (Durdík 1998b, 30).

Písemné prameny nepřináší o konkrétních hradech velké množství informací. Seznamují nás většinou o vlastnických poměrech v té či oné době a neplní tak význam historických pramenů. Proto kastellologie hledá jiný zdroj pramenů, který by dovolil naše vědomosti o hradech rozšířit, zobecnit a doplnit jimi informační hladinu historiografie (Gabriel 2006, 37).

Terénní archeologický výzkum nám nabízí rozšíření informací o „hradech“ dvěma směry. Jednak dovoluje odhalit relikty zdíva, případně jejich kontext s okolním zdivem, jednak umožňuje datování pomocí artefaktů, uložených při archeologické transformaci ve vrstvách. První směr, odhalení reliktní zdíva, případně jejich kontextu, úzce souvisí se stavebně historickým průzkumem. Rozšiřuje informace, získané z reliktní nad povrchem a upřesňuje jejich interpretace. Takovým případem může být hrad Lipý (okr. Česká Lípa), kde díky archeologickému výzkumu byla odkryta mohutná válcová věž a díky tomu mohl být hrad správně typologicky zařazen. I pouhé očištění skalního podloží při geodetickém zaměření bezejmenných sídel Loupežnický zámek (okr. Děčín) či Vlčí hrádek (okr. Děčín) přineslo takové množství nových informací, že změnilo interpretaci funkce obou lokalit (Gabriel 2006, 37).

Je zjevné, že uvedené výsledky umožnil pouze destruktivní archeologický výzkum. Jeho nahrazení některou z geofyzikálních metod by asi některé základní informace přineslo, jejich úroveň by však pravděpodobně nedovolila jednoznačné interpretace zjištěných objektů. Destruktivní archeologický výzkum tedy má při studiu hradů nezastupitelnou roli pro získání pramenné základny. Je opodstatněný všude tam, kde dochází k opravě či konverzaci stavebních reliktní, ale i tam, kde to vyžadují položené historické otázky. V prvním případě limituje rozsah výzkumu předpokládaná oprava či konzervace, ve druhém případě by měla vymezit maximální rozsah sondáže položená historická otázka či otázky a jejich komisionální posouzení. Vždy by však

měl rozsah destruktivního výzkumu zohlednit i možnosti zodpovědět odborné otázky (Gabriel 2006, 37).

Druhý směr se především orientuje na dataci sídla. Datování se opírá o artefakty, získané na lokalitě. V případě získání artefaktů z vrstev, uložených tam při archeologických transformacích, můžeme, dovolí-li to kontext, datovat i jednotlivé stavební etapy, fáze a mikro fáze. Datace je většinou relativní, doprovázená komparací, která udává absolutní datování alespoň do určitých časových období (Gabriel 2006, 37).

Nejméně náročnou formou získávání artefaktu představuje povrchový sběr. Při terénních výzkumech „hradů“ nabízí pouze možnost datování pomocí sběrů, orientovaných především na fragmenty keramiky. Tyto sběry, pokud je ovšem jejich výsledek pozitivní, často zatěžují chyby, způsobené jednak malou četností artefaktů, použitelných k dataci, jednak způsobené odkrytím artefaktů pouze z některého časového období (Gabriel 2006, 38).

Zatímco nedestruktivní postupy získávání artefaktů vhodných k datování zatím zůstávají, snad s výjimkou minohledáček, zcela nepoužitelné, uplatňuje archeologie jako základní prostředek i pro získání těchto informací destruktivní terénní výzkum. Výsledky většinou vedou ke zvýšení četnosti artefaktů, citlivých k datování, a v převážné většině také umožňují využití stratigrafie, rozkládající soubory relativního datování. Pomocí komparace s jinými datovanými soubory pak můžeme přistoupit i k hypotéze absolutního datování (Gabriel 2006, 37).

Dokumentace „hradů“ je východiskem jejich dalšího studia. Využívá řady různých postupů a metod od fotografických přes různé grafické zachycení terénu až po stavebně historický průzkum a archeologický výzkum v nejrůznějších úrovních. Výstupy této dokumentace v podobě fotografií, kreseb a (3D) plánů, elaborátů stavebně historických průzkumů a nálezových zpráv se v okamžiku odstranění hmotného pramene, v našem případě vlastního „hradu“, stávají do určité míry sami pramenem, limitovaným ovšem našim přístupem k formám dokumentace, vědomostmi autora a pochopitelně i současnou úrovní poznání, která i určuje kladení odborných otázek (Gabriel 2006, 41).

3. Nedostavěné hrady a jejich výpovědní potenciál

Badatelé, kteří by se chtěli zabývat identifikací nedokončených hradních areálů či v počátečních fázích opuštěných hradních stavení čekají mnohá úskalí. Prvním z těchto úskalí je již samotné rozpoznání nedostavěného hradu. Problém při rozpoznávání tkví ve spoustě důvodů. Nejzávažnější problém je, že většina hradů dochovaných do dnešních dnů, vyjma těch udržovaných či opravovaných, je vesměs v dezolátním stavu či jejich zděné části zanikly. Proto se nedostavěné hrady na první pohled neliší od zcela dostavěných hradů, kdy jejich dochované části/relikty pro

neznalé badatele mohou vypadat podobně. Badatel se musí proto opřít o jiné indicie, které by mu mohly prozradit, že se jedná o nedostavěný hrad. Jednou z možností jsou určitě archeologické nálezy. Ale i při nich musíme být obezřetní, jelikož i přes to, že hrad nebyl dostavěn, mohl být po určité období obýván. Takové důkazy máme například u hradu Vítějovice (Osule) nebo u hradu Velešov. Proto mohou být archeologické nálezy někdy zavádějící. Dalším pomocným řešením by pro nás mohly být písemné prameny, ale i u nich často narážíme na problém s tím, že jednoduše žádné písemné prameny k hradu neexistují či v lepším případě hovoří o hradu až v pozdější době, kde se ovšem uvádí jako pustý. Nejlepší identifikací takto nedostavěného hradu bývá nestrhnutý skalnatý přístupový „můstek“ v příkopu propojující předhradí či předpolí s hradní bránou. Takovýto můstek byl vždy odlámán naposledy pro snazší přístup do hradního staveniště. Tento „můstek“ můžeme vidět například na nedostavěném hradu u Strašína. Mezi další indicie můžeme zařadit koncentraci stavebního materiálu, který se často nachází v blízkosti či uvnitř hradního komplexu (např. hrad Vítějovice (Osule) obr. 34,35,36). Avšak některé hradní lokality byly opuštěny ještě před samotnou výstavbou zděných částí, a to většinou již před dokončením terénních úprav. Takovéto lokality mají ve velké většině společné znaky, které jasně ukazují na v počátečních fázích opuštěné hradní staveniště. Jak již bylo zmíněno výše, jsou to povětšinou nedokončené terénní úpravy, zejména do celé délky nevyhlášený příkop a nenasypaný val, který nekryje celou nebo snadněji přístupnou část hradu. Dalším, již opět zmíněným znakem, bývá nestržený „můstek“ v původní ose komunikace. Opět zde figuruje i nahromaděný stavební materiál. Mezi takto v počátcích stavby opuštěné lokality můžeme zařadit Hrad u Strašína či Hrad na Babské Skále. U těchto lokalit můžeme narazit na problém jejich interpretace a to, že některé lokality dříve označované za hrad či nedostavěný hrad mohou být v dnešní době interpretovány jako např. středověká prospekční činnost.

Příkladem je lokalita Hradiště u Sepekova, kde byl v roce 2012 proveden povrchový průzkum lokality Hradiště u Sepekova s cílem ověření dochovaných, v literatuře zmiňovaných terénních reliktnů a jejich možné datace a interpretace. Po provedení podrobného povrchového průzkumu celého ostrohu bylo nutné konstatovat absenci existence šíjové fortifikace, která by vymezovala užší severní část k severu se svažujícího ostrohu. Rovněž pak zde nebyla konstatována existence žádné terénní hrany, která by mohla, byť velmi omezeným způsobem, fortifikaci tohoto charakteru suplovat. Objekty zjištěné na lokalitě by velmi dobře mohly odpovídat pozůstatkům prospekční činnosti v podobě odkopů s cílem odkryvu větší plochy patrně zvětralého geologického podloží, například za účelem zachycení žilného ložiska polymetalických rud. Tomuto předpokladu by mohl odpovídat také charakter materiálu, ze kterého byla navržena valová tělesa vymezující objekty. Jako pozůstatky plošně cílené prospekce v podobě šachet by pak bylo možné považovat výkopy jámového charakteru patrné při vnitřní východní hraně objektu č. 3. Spíše než za pozůstatky opevněného nebo rezidenčního areálu je možné dokumentované místo považovat za zaniklý prospekční

areál, v jehož rámci se však těžba, kromě pokročilé prospekce, nikterak zásadně nerozvinula. S ohledem na dosavadní poznání lokality je možné existenci zaniklého opevněného šlechtického sídla prakticky vyloučit (Gersdorfová – Hložek – Menšík – Procházka, 2013, 118–121). S obdobnou situací se setkáváme u „Nedostavěného hradu“ u Stanu (Carda – Hložek – Kasl – Menšík, 2016).

Z minulého odstavce je patrné, že i takto opuštěná hradní staveniště čítají mnohá úskalí. Avšak mohou přinést i velice cenné informace. Jako příklad mohu použít kamennou rovnaninu v předpolí hradu u Strašína. Rovnanina v předpolí je situována podél severovýchodní hrany hradního návrší a vykazuje snahy jejích tvůrců o pravidelné lícování i skládání. Její objem dosahuje minimálně 60 m³. Nachází se však zcela mimo prostor fortifikace nedokončeného jednodílného hradu. Zde by tak bylo možné uvažovat o lehčí stavbě na této rovnanině, která by mohla souviset s hutí či skupinou pracovníků budujících tento hrad. Za tohoto předpokladu by tato situace výrazně rozšiřovala naše poznatky týkající se provizorních, s výstavbou hradů a dalších objektů souvisejících staveb různého charakteru. S archeologicky doloženým sídlem huti se setkáváme v českém prostředí např. na jihočeském Pořešíně či Landštejně.

S kamennou rovnaninou představující stabilní platformu pro založení lehčí zástavby budované zejména za použití dřeva máme doložené např. na předhradí hradu Zlenice (za poskytnutí těchto informace děkuji vedoucímu práce).

Dokumentační práce provedené autorem textu pak prokázaly neobyčejnou citlivost této i dalších nedokončených hradních lokalit na poškození, např. s lesním hospodářstvím, především pak v souvislosti s těžbou dřeva. V případě poškození této i dalších nedokončených hradních lokalit by česká kastellologie přišla o výjimečné doklady postupu prací při budování opevněného šlechtického sídla (Větrovec 2014, 13-14).

Jak je z textu patrné, nedokončené hradní areály mají pro kastellologii výrazný význam. Proto je důležité tyto lokality co nejvíce chránit a zachovat pro pozdější výzkum, který by mohl přinést další poznatky jak o oné lokalitě, tak rozšířit naše vědění o stavbách hradu. Památkové ochraně hradních lokalit se však věnuji v jiné kapitole (viz kapitola 2). Díky těmto lokalitám můžeme nahlédnout do samotné stavby hradu a díky tomu si lépe představit, jak samotná stavba hradu probíhala. Příkladem nám může být neformální anketa, kterou G. Binding provedl mezi hradními specialisty. Vyplývají z ní poněkud rozdílné představy o tom, jak stavba hradu vlastně postupovala. Část dotazovaných tvrdila, že stavitelé započali nejdříve obytnou věží, a teprve poté postavili palác a hradbu. Jiní uvádějí, že nejdříve vyzdili obvodovou hradbu, a pak teprve posílili obranu okruhem příkopu a valu (Binding, 1997). Obecně se však předpokládalo přednostní vylámaní šijového příkopu (Šimeček, 2011). Ze svého bádání k mé bakalářské práci mohu s předešlou větou s jistotou souhlasit. Všechny mnou zkoumané lokality, na kterých se nacházelo v počátečních fázích opuštěné hradní staveniště měly totožný znak, a to po většinou nedolámaný obvodový

příkop se zeminou použitou na výsyp valu. Proto mohu s jistotou říci, že při stavbě hradu byl v první fázi vylámán hradní příkop na ochranu staveniště, a až poté začala práce na zděných částech.

4. Vítkovská hradní produkce a predikátní sídla

Početné a typologicky pestré hrady pánů z Rožmberka představují mimořádně významný a zajímavý fenomén. Přesto se jim zejména jako celku doposud nedostalo takové badatelské pozornosti, jakou by si zasloužily. Mnohé z nich figurují v základních kompendiích, v jejichž rámci se větší pozornosti dostalo zejména nejvýznamnějším, ale na souborné zhodnocení stále ještě čekáme. Příčin tohoto stavu je jistě možno nalézt několik. Dominantní roli však mezi nimi hraje stále nedostatečný a řádově nesrovnatelný stav jejich poznání (Durdík 2011, 182).

Hrad **Rožmberk**, po němž se rod Rožmberků psal, byl vybudován nejspíše Vítkem mladším nejpozději okolo poloviny 13. století. Písemné prameny ho poprvé připomínají k roku 1250. Hlavním sídlem rodu byl do konce 13. století. Nejstarší podoba Rožmberka je překvapivě stále ještě velmi málo známa. Dispozice středověkého hradu postupně získala dvojdílnou podobu, tvořenou Dolním a Horním hradem, přičemž důvod vzniku dvou *de facto* samostatných hradů v těsném sousedství (podobně je tomu např. i v Českém Krumlově) není zcela jasné, resp. ho nedokládají písemné prameny. Starší je nepochybně níže položený Dolní hrad. Jeho stavba započala čtverhrannou věží, která si doposud uchovala románské okénko. Věž nejspíše vykazuje podunajské souvislosti. K ní se v další stavební fázi či mikro fázi přiložilo ohrazení nevelkého areálu Dolního hradu s menší obdélnou věží i na protilehlé severní straně. Nelze vyloučit, že se do hradu původně vcházelo od jihu branou v blízkosti starší věže. Palác nejasného středověkého vývoje patrně postupně vyplnil celou východní stranu dispozice. Někdy koncem 13. či spíše v průběhu 14. století byl výše na ostrohu nad Dolním hradem na Rožmberku založen Horní hrad. Tato skutečnost mohla mít za následek i změnu řešení komunikačního schématu Dolního hradu. Z horního hradu se dochoval pouze volně stojící okrouhlý bergfrit zvaný Jakobínka, původně opatřený ochozem vyloženým na konzolách a doposud dochovanou zděnou helmicí, která je však dílem úprav z průběhu první poloviny 16. století. Situování vstupu v patře věže napovídá, že šlo o samostatný, s Dolním hradem nesouvisející objekt. Pro nedávno vyslovený předpoklad, že věž stála za štítovou hradbou, nemáme k dispozici žádné důkazy. Původní rozsah Horního hradu doposud bez archeologického výzkumu spolehlivě neznáme, dnešní vnější zdi části obklopující jeho jádro jsou nepochybně nejdříve až pozdně středověké. Horní hrad mohl nejspíše náležet některé variantě bergfritového typu a vznikl snad jako sídlo jednoho z více bratrů z Rožmberka v době, kdy již stísněný Dolní hrad nepostačoval jako rezidence

více rodin. Tuto představu podepírají i jeho další osudy, neboť po návratu celého hradu do jedněch rukou ztratil jako rezidenční objekt smysl. Bližší poznání Horního hradu zůstává úkolem budoucího, především archeologického výzkumu (Durdík 2011, 182–183).

K roku 1243 se v písemných pramenech poprvé připomíná hrad **Příběnice**. Tuto mimořádnou stavbu vybudovali Vítkovci jako mocenskou demonstraci na severním okraji své rozsáhlé domény. Rozměrný hrad byl založen na táhlé ostrožně, obtékané smyčkou řeky Lužnice. Před čelem předhradí se přístupová cesta větvila. Jedno její rameno pokračovalo do hradu, zatímco druhé sestupovalo svahem do rozsáhlého, hradbou opevněného latránu pod hradem. Eventuální zástavbu přehradí, v jehož čele je dnes patrný val, neznáme. Jádro za dalším velmi rozměrným příkopem bylo čtyřdílné. V přední, hradbou ohrazené části volně stála mohutná, v Čechách velmi neobvyklá osmiboká věž. Další dvorek za touto částí hradu byl nejspíše prázdný. Následoval vlastní palácový více křídly okřesek, obklopující nevelké obdélné nádvoří. Vstupovalo se do něj zezadu průjezdem severního křídla. Na zadní nádvoří, v jehož severním nároží stála čtverhranná věž, se vcházelo úzkým koridorem, který tvořilo jeho východní ohrazení, probíhající podél celé boční fronty jádra až k šíjovému příkopu, kde se do něj vstupovalo branou, k níž se připojovalo opevnění latránu. Archeologické nálezy dokládají, že ve 13. století vznikl i hrad **Příběničky**. Jeho stavebník není znám. Mohl jim být buď panovník, který by tak reagoval na velkolepý stavební podnik Vítkovců na protilehlých Příbenicích, anebo naopak Vítkovci v souvislosti s Příběnicemi. V písemných pramenech se s hradem setkáváme až k roku 1324, kdy byl nepochybně rožmberským majetkem, a od této doby sdílel osudy Příběnic, s nimiž byl spojen (a to i fakticky pomocí mostu přes řeku). Opevněný areál situovaný na příhodné a zejména rozměrné ostrožně je velmi rozsáhlý. Krček ostrožny uzavírá šíjová fortifikace nejasného stáří. Hradní jádro s předhradím zabírá pouze menší část ostrožny při straně na řekou. Předhradí zajišťuje mohutný, obloukovitě probíhající příkop. Na jeho vnitřní ploše dnes neregistrujeme význačnější relikty staveb. Dominantu nepravidelně oválného jádra tvořil okrouhlý bergfrit, roztrhaný při boření hradu. Hlavní obytnou stavbou se na protilehlé straně stal trojprostorový palác. Kromě něj v jádře ještě mohly stát i nějaké další stavby. Jádro hradu nepochybně náleží bergfritovému typu, který byl ve 13. věku nejběžnějším typem šlechtického hradu. Zajímavé otázky představuje interpretace celé velké opevněné plochy, v níž stávala i sakrální stavba. Není jasné, zda jde o nějaký ne zcela realizovaný původní záměr, či spíše o fortifikaci s mladší fází života hradu s nejspíše vojenskou funkcí (např. velké tábořiště) (Durdík 2011, 182).

Mezi staré rožmberské hrady náleží **Poděhusy**. Do psané historie tento hrad vstupuje v roce 1262 jako věno Hedviky ze Schaumburka, vdovy po Vokovi I. z Rožmberka. O podobě tohoto hradu stále víme velmi málo. Byl založen na nevýrazném klesajícím terénním výběžku nad ohybem náhonu Netolického potoka u Podeřiště. Dochovalo se z něj vnější opevnění, tvořené na třech stranách mohutným

příkopem a na části obvodu i valem před ním. Z tohoto valu na severozápadní straně vybíhá baštovitý výstupek. Vnitřní plocha hradu je dnes s výjimkou výrazného valovitého útvaru na čelní straně v podstatě rovná, bez patrných pozůstatků zdiva. Ve zděných konstrukcích hradu se uplatňovaly i cihly (Durdík 2011, 182-183).

Dalším lokalitou, kde stával Vítkovský hrad jsou **Strunkovice** nad Blanicí. Vok z Krumlova měl podle novější literatury založit v blízkosti kostela hrádek. Lokalizaci sídla se zabývali F. Kašička a B. Nechvátal, kteří usuzují, že hrádek byl vystavěn na ostrožně obtékané řekou Blanicí východně od již existujícího kostela sv. Dominika, v prostoru nepravidelně trojúhelného bloku domů, tj. v místě, kde dnes stojí zejména domy čp. 68, 153, 69 a 70. Vnitřní prostor bloku vytváří jakousi ostrožní terasu, která je od nižší části městečka na levém břehu Blanice vymezena nepravidelně obestavěným skalnatým svahem s mladšími terasními zídkami. Ve středověkých pramenech existence tohoto sídla není nijak postihnuta, ale jisté indicie přináší raně novověké prameny. Ještě v roce 1607 zde stála nějaká zeď, která byla patrně součástí staršího sídla, ještě v roce 1661 se v kupní smlouvě uvádí „...kus místa na hradišti bez zdi“. Pojmenování „Hradiště“ či „Na Hradišti“ je dále zmíněno v pozemkové knize z třetí čtvrtiny 17. století. Pro tutéž polohu se nověji pak ujalo označení „Betlém“. Panské sídlo zde nemělo zřejmě příliš dlouhého trvání, snad pouze za pánů z Krumlova. Ke kontrole Zlaté stezky, která Strunkovicemi procházela, vznikl ve druhé polovině 15. století nevelký opevněný objekt na temeni vrchu Na Hořicích severozápadně nad Strunkovicemi (498 m). Též toto by nasvědčovalo tomu, že starší hrádek již zcela zanikl. V dnešní době nejsou po jakémkoli opevněném objektu v intravilánu obce žádné pozůstatky, případné archeologické situace byly zničeny při stavbě domů (Gersdorfová 2019, 151).

Na samém počátku 14. století (v roce 1302) získal Jindřich z Rožmberka od Václava II. po vymření krumlovské větve rodu její panství a hrad **Český Krumlov** a tento učinil svým sídelním hradem. Přes veškeré dosavadní průzkumy není ovšem příliš jasné, co – a zda vůbec něco – v současném hradním areálu ve 13. století stálo. Doposud se mělo za to, že nejstarší částí českokrumlovského hradu je níže položený Hrádek s okrouhlým bergfritem. Z tohoto malého hradu bergfritového typu však byla získána dendrodata ukazující, že spodní část věže oválného půdorysu mohla být stavěna až v letech 1291-1313, a palácového křídla si uchovala detaily, zejména okenní ostění. Datovatelná spíše až do doby okolo roku 1300 a později. M. Ernée však zaregistroval existenci prozatím blíže nedatovaného zdiva, staršího než obvodové zdivo dnešních palácových křídel. Jako jediný spolehlivý důkaz existence českokrumlovského hradu ve 13. století jsou dnes chápána archeologická zjištění z prostoru sedla mezi Hrádkem a Horním hradem. Problém ovšem spočívá v tom, že jejich datování bylo ovlivněno přesvědčením o hluboce raně gotickém původu Hrádku. Proto byla z možné datační šíře nalezeného archeologického materiálu volena spodní varianta. Současné vědomosti o lokální sekvenci středověké keramiky však takovéto užší zařazení zcela spolehlivé neumožňují a s datací nálezů lze počítat do širšího

intervalu od průběhu druhé poloviny 13. století do doby okolo roku 1300 či krátce po ní. Jednoznačně rozhodnout, zda aktivity, které dokládají, přísluší ještě hradu krumlovské větve nebo již rožmberské éře, tak za současného stavu vědomostí neumíme (Durdík 2011, 183-184).

Nutno říci, že města a městečka Rožmberků neměla jen hospodářské, sociální a správní funkce. Jak bylo ve středověku obvyklé, představovala rovněž vojensko-strategické, mocenské opěrné body, které měly být spolu s hrady vystavěnými v různých částech panství zárukou ochrany držných statků a zároveň měly vytvářet předpoklady pro další územní expanzi rodu, kdykoli k tomu nastaly vhodné podmínky. Nutno zmínit, že některá rožmberská městská opevnění patří k nejkvalitnějším a nejpokrokovějším dílům fortifikačního stavitelství, která u nás vznikla. Již bezprostřední potomci Vítka z Prčice († 1194) podporovali rozvoj městského živlu na svých panstvích. Samotná tato skutečnost svědčí o významném postavení rodu Vítkovců, neboť již v průběhu první poloviny 13. století nelze u české šlechty pokládat za samozřejmost. Patrně nejrychlejší vzestup zpočátku zaznamenal Jindřichův Hradec, sídlo vítkovské větve z Hradce. Dokladem jeho rozvoje je vedle dochovaných románsko-gotických částí zdejšího hradu (roku 1220 je připomínán „Heinricus de Nouo castro“) přítomnost řádu německých rytířů s povinností vybudovat špitál již před rokem 1237. S existencí města před hradem lze počítat pro dobu kolem poloviny 13. století, i když první přímý doklad je datován teprve 1293 (civitas) (Razím 2011, 222).

5. Pozice rodu Vítkovců v jižních Čechách a hradní politika Přemysla Otakara II.

Vývoj majetkové držby pánů z Rožmberka lze soustavně sledovat po dobu více než 350 let, pro období vymezené zhruba lety 1250-1610. Jádrem rožmberské majetkové držby od počátku leželo a po celou dobu trvání rodu zůstalo v jižních Čechách – termínem „rožmberská doména“ lze v širším slova smyslu rozumět veškerý pozemkový majetek rodu, zpravidla jím však označujeme doménu jihočeskou (obr. 2). K ní se přidružovaly enklávy v dalších částech Čech, ale i Rakous či Moravy. Některé nabyly rozsahu nikoli zanedbatelného, v každém případě však byl význam odlehlých (ve vztahu k jižním Čechám) majetků druhořadý, a když byli Rožmberkové finanční situací nuceni přistoupit k zástavě/prodeji statků, vždy na prvním místě zcizovali právě tato zboží mimo jádro rodové domény. Z pohledu vývoje rodové majetkové držby stojí na počátku výrazná postava Voka I. († 1262). Právě on s největší pravděpodobností založil rodový nominátní hrad Rožmberk (poprvé připomínám roku 1250) a v jeho blízkosti poté rodový klášter Vyšší Brod (1259). Tím Vok zajistil dva dobově uznané opěrné body další rodové expanze. Je evidentní, že úsilí Rožmberků, stejně jako pánů z Krumlova, směřovalo primárně k ovládnutí rozlehlého, větším dílem zalesněného území při zemské hranici. Z daného úhlu pohledu zcela správná je pozdní tradice o

Vítkovi Ursinovi, který svůj mocenský nástup začínal právě v této oblasti, což ostatně dokládá i pozemková donace Jindřicha I. Z Rožmberka († 1310) klášteru ve Schlaglu, s nímž Rožmberkové udržovali kontakty v horizontu několika staletí – již poté, co svou držbu v oblasti scelili převzetím dědictví po pánech z Krumlova (vymřeli 1302). Tento rok představuje v rožmberských dějinách poměrně zásadní mezník: počáteční etapa ovládnutí hvozdu byla úspěšně završena a zájmy pánů z Rožmberka se tehdy již začínají obracet do (jihočeského) vnitrozemí. Několik majetkových ostrovů zde Rožmberkové vlastnili již od dob Voka I. a je nepřehlédnutelné, že právě tyto oblasti, třebaš původním rozsahem nevelké, představují jakási krystalizační jádra majetkové a mocenské expanze. Pod tímto zorným úhlem byl tedy Krumlov situován nepoměrně výhodněji než Rožmberk – a na počátku 14. století se hlavní rodovou rezidencí stal Český Krumlov. Budoucí rezidenční hrad a město pánů z Rožmberka bylo založeno zhruba v téže době jako Rožmberk, tedy okolo poloviny 13. století. První majetkovou enklávu tvořily především hrady a panství Příběnice (Vok je zdědil po svém bratru Vítkovi, † 1255/1259) a Příběničky a na jih odtud ležící zboží Veselí. V této oblasti založili Rožmberkové ještě před koncem 13. století další opěrný bod – Soběslav (počátky města spadají před rok 1293 a hrad byl vystavěn později – jeho roli především symbolického opěrného bodu rožmberské moci v oblasti dokládá i fakt, že hrad až do 15. století neplnil funkci administrativního centra ani rezidence). Druhou, nesrovnatelně menší výspu rožmberské držby tvořil hrádek a zboží Poděhusy na Netolicku (jako rožmberský majetek jsou doloženy v závěti Voka I. z roku 1262) (Šimůnek 2011, 108).

Mocensko-strategický význam nejen hradů, ale i měst si Rožmberkové, rychle stoupající k nejvyšší příčce žebříčku české šlechty, nepochybně silně uvědomili zejména v průběhu vlády Přemysla Otakara II. (1253-1278), kdy se od počátku šedesátých let významně zhoršily jejich vztahy s panovníkem (v dočasné nepřízni byli již za Václava I.). Z úzkých spolupracovníků zejména v zahraniční politice se stali rivalové, soupeřící mimo jiné o vliv, území a hospodářské zisky v jihočeském prostoru, který Vítkovci se stále větší samozřejmostí pokládali za „své“ teritorium. Když král roku 1263 založil mezi vítkovskými statky cisterciácký klášter ve Zlaté Koruně, hned dva roky nato si vytvořil podmínky k vysazení města Budějovic, někdy ve stejnou dobu získal Bechyni, založil město na místě dnešního Tábora (Hradiště, v těsném sousedství Sezimova Ústí) a některé hrady, byl mocenský konflikt nevyhnutelný. Soudržnost Vítkovců demonstruje společná schůzka představitelů rodu v březnu 1274 na Rožmberku, po níž následovaly známe kroky, jež přispěly k první Přemyslově porážce Rudolfem Habsburským o dva roky později. Královy snahy eliminovat revoltu pánů z Růže byly marné. Jen dočasně dokázal opanovat Jindřichův Hradec a snad také Krumlov, rychlý vývoj událostí mu však do tragického srpna 1278 na Moravském poli nedovolil v potřebném rozsahu pacifikovat rozbouřenou zemi. Vhodný čas naopak nastal pro Vítkovce, kteří se nehodlali smířit s poměrem sil vynuceným Přemyslem. Již v květnu 1277 napadli Budějovice a další ničivé útoky

písemné prameny naznačují vzápětí nejen vůči královskému městu, ale také vůči Zlaté Koruně. Ještě horší osud zřejmě postihl rozestavěné zeměpanské město (Hradiště) vedle Sezimova Ústí, které Vítkovci dokázali zničit a ponechali si jen tamější hrad. Tyto úspěchy svědčí a značné strategické a hospodářské základně velkého, rozvětveného rodu, i když k nim přispěla rychlá paralýza ústřední moci. Důležitá byla okolnost, že obě královská města – Budějovice a Hradiště – procházela teprve počáteční fází svého rozvoje, a proto ještě nemohla být rozhodující vojenskou oporou krále, a podobně tomu zřejmě bylo s Bechyní, u níž je ovšem městský charakter sporný. Likvidace města Hradiště byla životně nutná z hlediska budoucnosti příliš blízko ležícího Sezimova Ústí, a reálný je předpoklad, že vedle samotného, rozvinutějšího Ústí ji umožnil vojenský potenciál Příběnic a snad také Soběslavi. Bližším, spolehlivým závěrům však brání absence pramenů. Zásadní význam měla pro Rožmberky doba Václava II. (1283-1305). Nejprve se snažili co nejvíce vytěžit z důsledků interregna a počáteční slabé královny vlády, vraceli se ke dvoru. Poté opět se zbraní povstali pro panovníkovi, když zajal jejich předáka a po králi prvního muže v zemi Záviše z Falkenštejna († 1290), a přitom neváhali zpochybnit vládu přemyslovského rodu, obsazovat zeměpanské strategické body a tvrdě útočit na biskupské statky, jejichž přítomnost v jihočeském zájmovém území rovněž nevítili. Události v jižních Čechách naznačují, že rožmberské fortifikační stavby v této době prošly zatěžkávací zkouškou, nic bližšího však nevíme. V poslední desetiletí 13. století se Rožmberkové opět postupně vrátili na své někdejší přední místo po boku krále, jemuž projevovali loajalitu. Výmluvným důkazem, že i panovník se snažil o nastolení vstřícných vztahů, je především darování Krumlova Rožmberkům poté, co vymřela zdejší vítkovská větev a Václav II. mohl uplatnit právo odúmrti. Po roce 1302 Jindřich I. z Rožmberka († 1310) přesídlil na výhodněji umístěný Krumlov a udělal z něj na tři sta let hlavní rezidenci svého rodu. Od této doby již Rožmberkové požívali ze strany českých králů trvalého respektu; nejsou doklady o tom, že by se panovník snažil silou získat některý z jejich hradů nebo městských sídlišť. Stejně tomu ale bylo také s postojem ostatních šlechtických rodů a církevních institucí, jejichž državy sousedily s Rožmberky. Pro ně se naopak záhy stala velkým nebezpečím rožmberská rozpínavost (Razím 2011, 223-224).

Území jižních Čech představuje rozsáhlou oblast s neobyčejně dobře dochovanými sídelními strukturami formovanými od pravěku do současnosti, zajištěnými sítí opevněných objektů různého charakteru. Na základě archeologických pramenů i historických informací vztahujících se zejména k hradům, ale také k tvrzím, městům a dalším sídelním jednotkám různého řádu, můžeme rekonstruovat celou řadu procesů, které ve středověku formovaly podobu jižních Čech rozdělených dnes více či méně patrnými pevnými i již v počátcích vymezování opuštěnými hranicemi. Na základě dochovaných struktur tvořených středověkými hrady však můžeme, podobně jako v dalších regionech Čech či Evropy, rekonstruovat také další procesy, které ovlivnily tvář jižních Čech. Mezi tyto procesy patří především souboj s královskou

moci, který se odrazil nejen ve vítkovské, ale také v královské hradní politice (Hložek 2016, 62-63).

Výstavba hradů společně se zakládáním měst a bohatými klášterními donacemi však nepředstavovaly pouze možnosti prosazování královské moci. Tyto kroky se v průběhu 13. století staly nástrojem k prosazování stále vyšších ambicí zejména jihočeských Vítkovců. Na sledovaném území tak dodnes zůstává patrný odraz někdejších měnicích se sfér vlivu i hranic majetkoprávního charakteru. Způsob jejich vymezení a zajištění pak měl nepochybně širší souvislosti, zasahující také do symbolické roviny evropského středověku (k chápání hranic různého charakteru v různých prostředích s přesahem do evropského kontextu např. Slivka 2004; Lukačka 2004; Charvát 2004; Küntzel 2004; Razím 2004). V případech hradních staveb se můžeme setkat s prolínáním řady funkcí, které ovlivnily nejen plošný rozsah zvolených stavení, ale také stavební podobu jednotlivých hradních založení (k problematice demonstračního významu architektury např. Zeune 1996; Durdík 2003; 2004b; 2006a; Šimůnek 2010) (Hložek 2016, 45-46).

S odrazem progresivních kroků, vedoucích k posílení královské moci v místě kontaktu se silícími zájmovými sférami Vítkovců, se na území jižních Čech setkáváme především na řece Lužnici, Vltavě, Otavě, Blanici. Ke vzniku významné sítě královských mocenských bodů však docházelo také na dalších exponovaných liniích, mezi které patřila např. zemská hranice zajištěná v jihozápadních Čechách na hřebenech Šumavy sítí strážních hradů, označovaných ne zcela správným termínem „horské hrádky“ (k této problematice souhrnně Durdík 2004a) (Hložek 2016, 46).

Řeka Lužnice představovala významnou severní hranici jihočeských vítkovských majetků. Na levém, jižním břehu řeky vznikl jeden z nejvýznamnějších vítkovských hradů 13. století – hrad Příběnice (viz kapitola 4). Na severním břehu řeky Lužnice vznikly do konce třetí třetiny 13. století hrady Hradiště (Kotnov), Příběničky a hrad v Bechyni (např. Menclová 1972b, 329-331). Hrad Hradiště (Menclová 1972a, 317-319; Durdík 1998a, 88-102) byl založen na ostrohu v areálu dnešního města Tábora. Původní hrad založený se stejnojmenným městem (Hradiště) byl Přemyslem Otakarem II. založen jako významná mocenská, hospodářská a správní opora. Hrad Příběničky byl založen nejspíše jako součást doplňkové sítě královských hradů v přímé souvislosti s vítkovským hradem Příběnice (naposledy Hložek 2012) ležícím na protějším břehu řeky Lužnice. Počátky hradu spadajícího do kontextu hradů bergfritového typu je možné na základě nalezeného keramického materiálu datovat na počátek 2. poloviny 13. století (Vařeka 1993, 103). S ohledem na absenci písemných pramenů nelze říci, po jak dlouhou dobu zůstal hrad v královských rukách. V 80. letech 14. století však Příběničky již figurují v rožmberském urbáři a hospodářský provoz hradu je úzce provázán se zázemím sousedního hradu Příbenic. Dispoziční podoba hradu v Bechyni byla významnou měrou ovlivněna starší situací, kdy výstavbě hradu předcházelo výšinné opevněné sídliště využívané v pravěku a raném středověku a raně středověké přemyslovské hradiště s kostelem sv. Jiří (Muk 1979), které přešlo

do majetku pražského biskupství. V roce 1268 získal Bechyni Přemysl Otakar II., nejspíše společně s dalšími majetky v okolí (Menclová 1972b, 329-331), a vystavěl zde hrad, který však v průběhu 14. století přechází do šlechtických rukou. Na soutoku Lužnice a Vltavy pak vznikl v Týně nad Vltavou kamenný biskupský hrad (Durdík 2009, 567; Sudová 2003, 5-24), jemuž předcházela starší lehčeji opevněný biskupský dvorec. I tento objekt však přešel na počátku husitských válek do šlechtických rukou. Na řece Vltavě vznikly v průběhu 13. století významné královské opory v podobě hradů Zvíkova, Hluboké, Orlíka a Újezdce. Hrad Zvíkov byl založen nejspíše již Přemyslem Otakarem I. (Menclová 1972a, 101-102; 1972b, 300-302; Durdík 1992; Durdík-Sušický 2002, 146-151) ve strategické poloze na soutoku Vltavy a Otavy. Značné pozornosti se hrad těšil také ze strany Přemysla Otakara II., který hrad významně přestavěl. Do písemné evidence vstupuje hrad v roce 1234. V roce 1285 a nejspíše také v roce 1287 byl hrad obléhán přívrženci Závaše z Falkenštejna. Po vymření Přemyslovců se hrad dostal ve formě zástavy do rukou Rožmberků. Za Přemysla Otakara II. bylo dokončeno hradní opevnění. Hrad byl od jihu přístupný čtverhrannou věžovitou Píseckou branou, za níž vznikla mohutná štítová zeď s další branou, za níž se vypínal okrouhlý bergfrit protažený ve směru možného ostřelování v mohutný břit. Přestavbou, resp. dostavbou za Přemysla Otakara II. se hrad Zvíkov zařadil mezi přední královské hrady typu s obvodovou zástavbou (k typologii hradů a tomuto hradnímu typu Durdík 2009, 198), na jehož realizaci se podílela písecko-zvíkovská stavební huť, která působila také na dalších významných stavbách v regionu, včetně hradů v Písku (Durdík 1998a, 169-199) a Myšenci (Durdík 2009, 369-370; Durdík-Sušický 2002, 81-84). Hrad Orlík založený na strmé skále nad řekou Vltavou se dnes vypíná nad hladinou vodní nádrže Orlík (Menclová 1972a, 163-164; Durdík-Kašička-Nechvátal 1995, 22-34). Hrad jako mocenskou oporu a na významné vodní komunikaci vystavěl na sklonku své vlády Přemysl Otakar II. V letech 1288-1289 byl hrad v držení Závaše z Falkenštejna z rodu Vítkovců, a i v dalších obdobích svého života se nacházel ve šlechtické držbě. Hrad v Újezdci představuje plošně méně rozsáhlý královský hrad vystavěný Přemyslem Otakarem II., spadající do kontextu hradů s obvodovou zástavbou (Durdík-Kašička-Nechvátal 1995, 66-74; Durdík 2009, 572-573; Sudová 2003, 25-34). Podobně jako další královské hrady v této oblasti se v průběhu svého života dostává do majetku šlechty (Hložek 2016, 46-51).

Na řece Otavě a Blanici vznikly královské opory v podobě královského města Písku s hradem (např. Menclová 1972a, 208-212), hrad Myšenec (Durdík-Kašička-Nechvátal 1995, 12-21; Durdík-Sušický 2002, 81-84) a hrad v Protivíně (Adámek – Durdík – Fröhlich – Olejník – Hladký 2002). Hrad v Písku dnes představuje částečně dochovaný hrad založený ve stejnojmenném městě (Durdík 1991; 1998a, 169-199; Durdík-Kašička-Nechvátal 1995, 35-58; Durdík-Fröhlich 2008). Zakladatelem hradu byl Přemysl Otakar II. a kromě zástavy v době vlády Jana Lucemburského zůstal hrad až do husitských válek v královských rukách. V souvislosti s královskými mocenskými oporami spojenými zejména s osobou Přemysla Otakara II. nemůžeme

opomenout plošně rozsáhlý, nejspíše ne zcela dokončený hrad v Myšenci, na jehož výstavbě se podobně jako v případě píseckého hradu podílela písecko-zvíkovská huť (Durdík-Kašička-Nechvátal 1995, 12-21; Durdík 2009, 369). Do písemné evidence vstupuje hrad jen jednou, a to v roce 1273 v souvislosti s vydáním jedné z listin Přemysla Otakara II. V této době byl tedy minimálně hradní palác dokončen a hrad byl patrně alespoň částečně obranyschopný. Po smrti Přemysla Otakara II. však nejspíše ne zcela dokončený hrad ztratil význam a záhy byl opuštěn (Hložek 2016, 51-52).

6. Vítějovice – sídelní aglomerace mezi dvěma vrchnostenskými sídly

První zmínka o obci Vítějovice je z roku 1283, kdy ves získal od krále Václava II. Jan z Michalovic (RBM II, 560/1298). K Vítějovicím tehdy náležely ještě další vesnice. Jan se tohoto zboží asi brzy zbavil, neboť v roce 1298 jako svědek jistě donace vystupuje Bruno z Vítějovice (RBM II, 1232/3911), dříve z Újezda (Sedláček 1884,84), jehož předek Verner z Újezda svědčil v nadační listině krále Přemysla II. vydané zlatokorunskému klášteru v roce 1263 (Anderle – Procházka – Švábek 1987, 95). Na počátku 14. století vystupují bratři Verner, Racek a Přibík z Vítějovic. Společně působili v povodí zlatého potoka jako lokátoři vesnic v oblasti tehdy obnovované těžby zlata a stříbra (Starý 1983, 8). Verner se podílel na rozvoji města Prachatic a spolu s Bavorem II. ze Strakonice měl dbát na bezpečnost obchodu mezi Pasovem a Prachaticemi. Při své kolonizační činnosti se bratři střetli se zájmy zlatokorunského kláštera. Jednalo se o pozemky v okolí Zlatého potoka. Jmenovitě v dochovaných dokladech této pře vystupuje bratry z Vítějovic založená ves Freudenthal (Franroly), les Chrobole, kde rovněž měli bratři založit ves, a některé další pozemky (Starý 1983, 8-9). Několik let trvající spor ukončil v roce 1317 dobrodinec kláštera pan Bavor tím, že s bratry měnil zboží Vítějovice za svůj statek Pořešín (Durdík 2008, 48). V roce 1334 získal Vítějovice jako součást bavorského dědictví Petr I. Z Rožmberka. V průběhu rožmberské držby vsí se v pramenech objevují osoby s predikátem „z Vítějovic“. Jejich přímý vztah ke vsi nelze prokázat a zřejmě neexistoval. Jedná se o vdovu jistého Medvěda z Vítějovic připomínanou v roce 1364 (Sedláček 1890, 105) a o městského měřiče v Českém Krumlově Přibíka z Vítějovic zmíněného roku 1386. V roce 1378 byl ve Vítějovicích vyměřen dědičný dvůr pro nějakého Jaroslava. V pozdějších letech Vítějovice nadále vystupovaly jako součást větších územních celků (Anderle – Procházka – Švábek 1987, 96).

Dominantou obce je jistě kostel sv. Markéty (obr. 5), který byl postaven v letech 1743-46 zednickým mistrem Greizweillem na místě původního zbouraného gotického kostela. Má dispozici barokního jednolodního kostela s uzavřeným presbytářem se sakristií v ose. Předsíň je umístěna na jižní straně lodi. Hranolovitá věž stojí v západním průčelí a má jehlancovou střechu, která vybíhá v osmihrannou

lucernu cibulovité formy. Vnitřek je velmi prostý, okna jsou segmentově sklenuta (Kroupová 2018, 45).

Tvrz v intravilánu obce se do dnešních dnů nedochovala. Patrné jsou jen skromné pozůstatky valů a příkopů (více v kapitole 7). August Sedláček v době své návštěvy rozeznává velké části opevnění tvrze. Analogii bychom mohli najít s tvrzí ve Štědré, kde se tvrziště rozkládalo v nevýrazné poloze na ploše několika soukromých pozemků, kdysi v sadě hospody. F. A. Heber je popsal roku 1846 jako vrch obklopený kruhovým valem, bez pozůstatků zdiva (Bukačová 2000). Ovšem z průzkumů J. Čížka z osmdesátých let 20. století se nám dochoval jeho plán, ukazující, že jde o obdélnou fortifikaci. Od té doby zde nebyl proveden žádný další výzkum. Rozsáhlé tvrziště s příkopy a valy má tvar obdélníka o rozměrech přibližně 90 x 65 metrů (vnitřní plocha cca 60 x 50 m, příkopy jsou hluboké kolem 3 m a široké 6–7 m) a dnes je skryté v zahradách na východním okraji vsi. Zástavba rozlehlé tvrze byla zděná; při zemních pracích nacházely se zde zbytky starých zdí, kostí a střepů z nádob. Našly se i dubové piloty, snad zbytky palisády (Cikán – Rožmberský 2013, 5, dále např. Úlovec 2000).

7. Zaniklé sídlo ve Vitějovicích

V půdorysu obce zaujímá výsadní postavení rozsáhlá zemědělská usedlost čp. 2 (obr. 6). Nalézá se v západní části návsi nad okrajem údolní terasy, kde se mezi čp. 2 a srázem na nevýhodném úzkém staveništi tísní fara se svým příslušenstvím. V čele statku stojí sýpka, respektive srub, v jehož průčelí do návsi je patrná část sgrafitové výzdoby (obr. 8). Objekt je stavěn z kamene. Po přestavbě datované letopočtem 1808 ve vrcholu štítu je dvojpodlažní, přístupný vchodem z přízemí, který je zaklenutý nepravidelným obloukem. V obou podlažích se nacházejí otvory se sešikmenými, v některých případech silně vyosenými špaletami. Otvory v přízemí ve zdi, ke které z východu přiléhá fara, jsou zazděné. Ty z nich, které jsou bližší jihovýchodnímu nároží objektu, snad mohly být od počátku pouze výklenky. Povaha ostatních otvorů je taková, že je můžeme s jistotou prohlásit za střílny pro ruční palné zbraně, obracející se svou osou do důležitých směrů. Dřevěné konstrukce ve stavbě pocházejí zřejmě nejhluběji z doby přestavby v roce 1808. Podlaha druhého podlaží je z prken spočívajících na hraněných trámech, strop tvoří půlená neloupaná smrková polena svrchu pokrytá lepenicí, opřená o boční obvodové zdi a o nosné trámy. Srub ve své výbavě slučuje prvky hospodářské a obranné stavby (Anderle – Procházka – Švábek 1987, 96-98).

Datování tohoto objektu není na základě stavebního průzkumu jednoznačné. Sgrafitová výzdoba, kterou tu nacházíme, mohla vzniknout, podle našich dosavadních zkušeností, někdy kolem poslední čtvrtiny 16. století. Motiv růžice v kruhu byl ve zdejším kraji zřejmě častější, neboť se s jeho obdobou setkáváme na sgrafitovém

podstrešním pásu věže kostela v Chrobolech. Ani zde si ovšem nejsme jisti chronologií. Provedení vitějovického sgrafita je velmi zlidovělé. Tvůrci dělalo potíže zvládnutí skladby jednotlivých polí a nedařilo se mu udržet pásy sgrafita v rovině. Vezmeme-li v úvahu opožďování architektonických jevů ve venkovském prostředí vůči slohovému stavitelství, musíme datovací schopnost tohoto sgrafita považovat za omezenou (Anderle – Procházka – Švábek 1987, 98).

K chronologii stavebních úprav srubu by mohl přispět i další jev, bohužel však rovněž problematický. Jak jsme se zmínili, záklenek vstupu do objektu je nepravidelný. Je to dáno tím, že vstup byl rozšiřován. Deformací záklenku respektuje v omítce rytá linka. Omítky srubu jsou však ve stavu, který nedovoluje posoudit případný vztah tohoto jevu ke sgrafitu. Musíme se proto zatím spokojit s hypotézou kladoucí vznik srubu do poslední čtvrtiny 16. století, i když povaha objektu, a snad i situace vstupu, nevylučují, že stavba je ještě staršího původu. Zda se podaří získat přesnější poznatky o této vzácné památce, je nejvýše sporné, neboť srubu hrozí v nejbližší době zbourání (Anderle – Procházka – Švábek 1987, 98).

Usedlost čp. 2, jejíž je srub součástí, leží v předpolí, vlastně hned za valem staršího panského sídla. Původně zřejmě stála v této poloze sama. Podle otvorů ve srubu je vidět, že v místě dnešní fary byl asi volný prostor. Rovněž chalupy v severozápadním sousedství vznikly až po rozvezení valu staršího opevnění. Je možné, že zpráva o vyměření dědičného dvora ve Vítějovicích z roku 1379 (UR, 40) odráží skutečnost, že opevněné sídlo, pro Rožmberky snad bezcenné, bylo v té době pusté a dominikální pozemek byl tudíž zhodnocen zřízením nové usedlosti. Jejím pokračovatelem by pak mohlo být současné čp.2 (Anderle – Procházka – Švábek 1987,98).

Jak je patrné z předchozího textu, nalézají se za zadní částí usedlosti čp. 2 zbytky opevněného panského sídla (obr. 7), které A. Sedláček (Sedláček 1890,104) nazývá tvrzištěm. Rozsah někdejšího areálu lze dosud podle terénních stop rekonstruovat. Výsledek trochu uvádí do rozpaků, protože mohutnost opevnění a velikost opevněné plochy spíše odpovídá středověkému hradu. V terénu se v různé úrovni zachování dají sledovat zbytky vnějšího valu a příkopu, který obloukem odděloval areál sídla od plošiny na okraji údolní terasy. Její sráz chránil příkopem a valem neopevněný bok. V Sedláčkově době byla situace čitelnější a opevněná plocha užívaná jako pole. Už tehdy docházelo k rozvážení terénních tvarů (Sedláček 1890,104). Pamětníci uvádějí, že terén v opevnění byl značně vyšší, než je tomu dnes, kdy těžká mechanizace místo zplanýrovala a na takto upraveném pozemku vznikla zahrada a budova mateřské školy. Výraznější zbytek opevnění se zachoval jen na okraji zahrádky čp.2. Jde o krátký úsek mohutného valu nasypaného z hlíny promísené kamenem a pozůstatek příkopu ústícího do stráně. Dále lze rozpoznat je rozvezený val, na němž stojí dvě stará stavení. Pod nimi hlubokým zářezem prochází cesta do návsi. Jižní okraj opevnění se projevuje výrazným terénním zlomem, který kolmo navazuje

na hranu údolní terasy. Pod ním dnes ve školní zahradě stojí dřevěný zahradní domek (Anderle – Procházka – Švábek 1987, 98-100).

Přesnější historické zařazení tohoto sídla je za současného stavu vědomostí nemožné. Jeho existenci dostatečně neosvětlují písemné prameny, archeologický materiál rovněž schází. Hrad snad vznikl jako sídlo majitelů Vítějovic, připomínaných na přelomu 13. a 14. století, kteří z nějakého důvodu nechtěli nebo nemohli využít nedokončené novostavby královského hradu na vrchu nad vsí. Především, že tímto důvodem pravděpodobně bylo rozboření novostavby už před příchodem zmíněných držitelů do Vítějovic. Hrad na okraji vsi asi žil pouze krátkou dobu, po kterou fungoval jako správní středisko vítějovického panství. Samostatnost toho útvaru však zanikla v roce 1317 (RBM III, 158/393) a bylo zřejmě jen otázkou času, kdy objekt, který zřejmě nevynikal stavební úrovní, bude ponechán zkáze (Anderle – Procházka – Švábek 1987, 100).

Z minulosti nejsou žádné údaje, že by se zde nacházely zbytky zdí. Také proměnění hradiště v pole odpovídá spíše tomu, že zde zanikl objekt s převahou dřevěných konstrukcí. Sedláček (Sedláček 1890, 104) píše, že se zde při orání propadl kůň, a přitom byl nalezen „trám a v něm tesačka zaseknutá“. Zdá se tedy, že hrad vycházel z domácí stavební tradice a ve zcela pasivní obraně svých asi převážně dřevěných staveb spoléhal na důkladné valové opevnění (Anderle – Procházka – Švábek 1987,100).

8. Hrad Osule

8. 1 Historické souvislosti hradu

Datování a hradu není bez problémů. Dále předložené důvody však dovolují považovat za velmi pravděpodobnou hypotézu spojující tuto stavbu s osobou krále Přemysla II., minimálně s přihlédnutím k podobnostem hradu s dalšími stavebními podniky tohoto panovníka (viz kapitola 5, 9). Závažné vodítko při tom představuje soubor nálezů získaný v roce 1985 při vyklízení interiéru jižní věže. Zde se našlo několik střepů, které lze zařadit do 2. poloviny 13. století. V interiéru věže se také našly boky nádob náležící pravděpodobně do 14. století. Malý rozsah souboru nedovoluje hlubší chronologické závěry. Jeho datování však v podstatě neodporuje vývodům, k nimž lze dospět zhodnocením písemných pramenů (Anderle – Procházka – Švábek 1987, 104).

Vítějovice definitivně přešly z královského majetku do panských rukou v roce 1283 (Sedláček 1890, 104). Vhodné podmínky pro takový stavební podnik však pravděpodobně zanikly smrtí Přemysla II. nebo spíše už v roce 1276, kdy při tažení proti římskému králi Rudolfovi Habsburskému do Rakouska povstali v týlu Přemyslova

vojska s připravenou armádou Vítkovci a páni z Oseku (Anderle – Procházka – Švábek 1987, 105).

Abychom mohli zvážit Přemyslovu účast na stavbě hradu nad Vítějovicemi, musíme se dotknout králova vztahu k jižním Čechám a jeho zdejšího působení. Přemysl II. do této oblasti, kterou Vítkovci mohli považovat za vlastní od počátku šedesátých let několikrát hrubě zasáhl ve snaze prosadit zde svoji autoritu. Už v roce 1259 bylo zřejmě jednáno o založení kláštera Svaté Koruny (Zlatá Koruna) (např. Kuthan 1975, Čechura 1979), v němž byl klášterní život zahájen v roce 1263. Tímto počinem, který je třeba chápat jako mocensko-politický akt, vznikla výspa královy moci v nitru vítkovských držav. V Přemyslově listině z roku 1263, která klášteru připisuje jeho majetky, je mezi svědčící šlechtou na předním místě uveden také Verner z Újezda, předek držitelů Vítějovic, kteří zde vystupují na konci 13. a začátku 14. století. Jak známo, sousedil vítějovický statek s klášterním majetkem. V králově listině není jmenováno s Vítějovickem sousedící netolické zboží, které později vystupuje jako podstatná součást klášterního panství (Anderle – Procházka – Švábek 1987, 105-106).

V roce 1265 následoval další zakladatelský čin Přemysla II., povýšení vsi Budějovic na bohatě nadané královské město. Počátkem sedmdesátých let pak král ještě uplatnil své právo regálu v oblasti nálezů rudných žil, která se prostírala od Ústí nad Lužnicí po Jihlavu, a doly svěřil jihlavským podnikatelům. Významné stavební podniky lze mimo to zaznamenat v řadě dalších míst (např. Durdík 2009). Vítkovské území mělo být sevřeno a prostoupen soustavou opor královské moci. Podobný postup se v Přemyslově politice neomezil pouze na jih Čech. Budil u šlechty všeobecnou nevoli, ale vítkovský rod měl dostatečnou základnu ke skutečnému a úspěšnému odporu. Během šedesátých let jeho příslušníci zmizeli ze zemských a dvorských úřadů i ode dvora a počali připravovat odboj. Diplomatickým úsilím a ozbrojenou silou se Vítkovci spojení pod vedením starosty Závaše z Falkenštejna přičinili o králův pád (např. Šimůnek 2011). Během bojů Vítkovci zničili zlatokoronský klášter a v lednu 1277 přepadli Budějovice. Své vojsko udržovali v poli v boji proti králi až do Přemyslově katastrofy na Moravském poli v roce 1278 (Anderle – Procházka – Švábek 1987, 106).

Budování hradu na vrchu nad Vítějovicemi tak plně zapadá do kontextu ostatních zakladatelských podniků Přemysla II. v tomto kraji. Jako přední tykadlo královských zájmů vysunuté k samému Krumlovu měl sloužit korunský klášter. Dále od nejcitlivějšího místa byl budován tento hrad. Možnou souvislost obou stavebních podniků, zdá se, naznačuje okolnost, že v roce 1263 klášteru nebyl dán rozsáhlý netolický statek, který se v jeho majetku objevuje při obnově nadání a výsad roku 1281, tedy v době, kdy už stavba hradu ztroskotala. Netolicko je Zlaté Koruně poměrně vzdálené a snad tedy původně mělo být spravováno z hradu, který rostl v sousedství. Z doby panské držby Vítějovic víme, že tehdy byly centrem zboží, které mohlo být reliktem původně širěji zamýšleného územního celku. Rovněž nejasná hranice mezi Vítějovickem a klášterním zbožím může proto vypovídat (Anderle –

Procházka – Švábek 1987, 106).

Držba vesnic na Netolicku (obr.1) klášterem Zlatá Koruna nepřímo vyplývá z konfirmace Oty Braniborského v roce 1281, kdy potvrzuje donaci vesnic (bonis) v okolí Netolic s veškerými pastvinami, mlýny, loukami, rybníky a lesy. Tato listina byla poté potvrzena konfirmací Václava II. v roce 1284. Podle M. Pangerla jsou zde nepřímo doloženy vesnice, které jsou roku 1300 zmíněny v soupise netolického rychtářství (judicium Netholicz). Mezi tyto vesnice patří zaniklé středověké vesnice v oboře zámku Kratochvíle, Dolní a Horní Třebánek (Cibanz inferior et superior), Šitice (Schititz) a Ročovice (Rucewicz) (Čapek 2010, 112-113).

Urbář netolického rychtářství (judicium Netholicz) se zmiňuje o dalších vsí náležející Zlaté Koruně v roce 1300 na Netolicku – Chvalovice (Chwalwicz), Zvěřetice (Wereticz), Dolní Chrást'any (Grassanck inferior), Horní Chrást'any (Grassaneck superior), Podeřiště (villa Poderiz), Krtely (villa Grital), Sedlovice (Zedlowycz) a Žitná (Rzithen). S existencí těchto vsí můžeme počítat již před rokem 1300 (Čapek 2010, 116). Ve sledované oblasti nesmíme opomenout též majetkovou držbu pánů ze Strakonic, kteří v jižních Čechách měli výrazné zastoupení. Jižně od Vítějovic se drobná bavorovská šlechta připomíná v Kamenném Újezdě (Steynkirchen) s pozdně románským kostelem Všech svatých a dvorem (Čapek 2010, 107).

Strakonice, Horažďovice, Bavorov a Blatná byly centry konsolidovaných panství, na jihu doplněných Pořešínem, tvořící základ rodové moci pánů ze Strakonic (obr. 3). Kromě ní však Bavorové vlastnili několik drobných statků a vesnic, které se ojediněle rovněž mihnou v pramenech. (Svoboda 2010, 218). Zvláště pak musíme zmínit Bavora III. ze Strakonic, který na přelomu 13. a 14. století vlastnil část Bavorova (kde měl své sídlo, nachází se 8 km od Vítějovic), hrad Pořešín (který vyměnil za Vítějovice), dále 2 vsi u Strakonic, vesnice na Krumlovsku, zvláště v boletickém újezdě (Nechvátal 1988, 578).

Ze samotné historie hradu se nám bohužel nedochovaly žádné listiny, které by přímo měly souvislost s hradem a pomohly nám osvětlit jeho původ či smysl výstavby. Avšak několik listin související s přilehlou vsí Vítějovice nám dává odtušit alespoň zánik tohoto nedostavěného hradu. Stavba mohla být v troskách už v roce 1283, kdy král Václav II. potvrdil Janu z Michalovic držbu hradu Velešína, Šarfenstejna a Děvína (Děčina) s příslušenstvím, vsi Vítějovic s přináležejícími vesnicemi i se svobodnými manskými dvory na těchto statcích. Listina by se jinak asi zmínila o objektu, který měl obvodovou hradbu dokončenou do výše kolem tří metrů a byl tudíž hájitelný (Anderle – Procházka – Švábek 1987, 108).

Les Osule náležel podle Rožmberského urbáře z roku 1379 ke vsi Vítějovicím. Je tak poprvé doloženo jméno, jehož význam je nejspíše zřícenina – místo rozsypané, zbořené (Sedláček 1890, 104). Vzhledem k tomu, že název označuje část majetku zaznamenání hodnou v tomto urbáři, muselo být v době zápisu dostatečně vžitě a obecně přijaté, čímž se jeho vznik posouvá hluboko před dobu pořízení záznamu

(Anderle – Procházka – Švábek 1987, 108).

Nejvhodnější dobou poboření stavby bylo povstání Vítkovců, které propuklo v roce 1276 a léta zmatků po smrti Přemysla II. Z logiky dějů vyplývá, že bořiteli byli Vítkovci, kteří se vznikající pevností mohli cítit nejvíce ohroženi. Dočasná likvidace kláštera ve Zlaté Koruně, který však jako církevní instituce projevil větší schopnost přežít, tyto domněnky dokresluje. Datování některých součástí zmíněného souboru keramiky do 14. století ukazuje, že naznačená hypotéza bude možná časem přehodnocena. Protože však v souboru vystupují i zlomky z období, kdy objekt zcela jistě nežil, nelze přítomnost střepů ze 14. století přeceňovat. Je však třeba počítat s tím, že okolnosti zanikání stavby byly složitější, neboť požár v jižní věži poznamenal keramiku ze 14. století. Ani možnost, že hrad byl pobořen až v 1. polovině 14. století se nedá vyloučit. V takovém případě však uniká historické zdůvodnění této akce (Anderle – Procházka – Švábek 1987, 109). Pravděpodobné zdůvodnění této akce rozebírám v kapitole 9.

8. 2 Přehled dosavadního bádání

Zlomkové poznání hradu je zaviněno převážně tím, že zde nebyl proveden zatím žádný archeologický výzkum. První „moderní“ zmínky pocházejí z roku 1859 kdy zbytky hradu navštívil a následně popsal Fr. Tischler (Tischler 1859). Po druhé hrad navštívil August Sedláček a sepsal o něm kratší odstavec do svého díla Hrad, zámky a tvrze Království českého (Sedláček, 1890). Avšak zde nastává zajímavá situace. Sedláček ve svém textu uvádí, že hrad, respektive jeho zbytky vyhlížejí již jako zbytky kamenných valů. A v následujícím odstavci píše: Jest k neuvěření, jak čerstvě mnohé památky hynou (Sedláček 1890, 104). Zdá se tedy, že zdiva za jeho návštěvy již téměř zanikla, což v tak krátkém časovém rozmezí od návštěvy Fr. Tischlera vypadá zvláště. O to víc když Fr. Tischler zdiva popisuje jako až dva a půl sáhu vysoké zbytky, které se dochovaly i do dnešních dnů. Odpověď na tyto nejasnosti může být ovšem velice snadná. Sedláček uvádí, že hrad byl v době jeho návštěvy zarostl mlázím, je tedy dost pravděpodobné, že hrad navštívil v některých letních měsících, kdy vegetační podmínky nebyly zcela vhodné k takovéto návštěvě a dochovaná zdiva nebyla jednoduše vidět. Sám mohu tuto svou hypotézu potvrdit svými zkušenostmi z návštěvy lokality v letních měsících.

V roce 1985 proběhl amatérský výzkum, kdy byl vyklízen interiér jižní věže, z něhož pochází několik nálezů. Bližší okolnosti nálezu nemáme, avšak stav předmětů, jak byly doručeny do ZČM v Plzni dovoluje alespoň dílčí pozorování. Většina střepů byla zašpiněna jemnou černou nečistotou. Některé zlomky jsou porušené žářem. Jeden ze střepů je silně přepálen. Součástí souboru jsou čtyři železné hřeby, rovněž prošlé žářem. Stav nálezu ukazuje, že byly většinou vyzdviženy z vrstvy požářiště, která se

zřejmě nalézá pod odstraňovanou sutí. V době povrchového průzkumu autorů nebyla vrstva patrná. S takto doloženým požárem souvisí i silné ožehnutí vnitřního líce věže (Anderle – Procházka – Švábek 1987, 104).

Soubor keramiky (obr. 14) obsahuje 24 zlomků pravděpodobně 7 nádob. Zastoupeny jsou především misky či pokličky, které lze spolu s několika dalšími střepy rámcově zařadit do pokročilé 2. poloviny 13. století. Boky dvou nádob poznamenaných žárem a malý zlomek dna pravděpodobně náleží 14. století. V souboru se vyskytuje také červený leštěný okraj pocházející ze 15–16. století. Kromě toho jsou k dispozici dva střepy ze sběru O. Brachtla. Jde o zlomek boku nádoby se značnou příměsí tuhy v keramické hmotě a okraj nádoby odlomený v ryté lince v podhrdlí, pocházející pravděpodobně z 1. poloviny 14. století. Keramiku datoval dr. F. Frýda (Anderle – Procházka – Švábek 1987, 104).

V srpnu roku 1987 byl proveden terénní průzkum lokality a popis dochovaných částí J. Anderlem, Z. Procházkou a V. Švábekem (Anderle – Procházka – Švábek 1987). Autoři zde provedli zaměření lokality a následně vytvořili půdorysný plán hradu a jeho možnou rekonstrukci.

V roce 1993 zde byly vizuálně prozkoumány pozůstatky zdiva J. Benešem. V terénu byly patrné značně rozsáhlé pozůstatky půdorysu staveb, místy zachovalé do výšky jednoho patra. Koruny zdí byly v dobrém stavu, zdivo bylo stabilizované a nerozpadalo se. Nebyly pozorovány žádné negativní zásahy do hmoty stavby, ani do okolního terénu kopce (Beneš 1993).

8.3 Povrchový průzkum a popis lokality

V červenci roku 2020 byla, i přes nevyhovující vegetační podmínky, zaměřena dochovaná zdiva a oba dva bergfrity pomocí geodézie. Následně byly body upraveny v programu Topol xT. Z výsledné fotodokumentace, která byla pořízena z několika návštěv lokality (listopad 2019, červen a listopad 2020, březen 2022), a zaměření hradu jsem vytvořil půdorysný plán, který vychází ze spojení obou dvou dokumentačních variant. Na novém půdorysném plánu jsem lépe zvýraznil „můstek“ na předhradí a výrazně rozšířil spádnice v předpolí okolo hradu (obr. 15). Výsledný půdorysný plán jsem doplnil i o kubatury nahromaděného stavebního materiálu, které na Anderleho plánu zcela chybí. Půdorysný plán jsem poté pomocí souřadnic umístil na mapový podklad digitálního reliéfu České Republiky 5. generace v programu Arcgis Pro (obr. 16).

Vrchol kopce tvoří hřeben a výchozy skály svažující se od severu k jihu. Ten posloužil jako staveniště hradu, jehož areál je asi 110 metrů dlouhý a nejvýše 40 metrů široký. Protáhlé staveniště má tvar silně stlačeného pětiúhelníku, který vymezovala přes dva metry silná obvodová hradba, doplněná v obou kratších čelech věžemi kruhového půdorysu. Je patrné rozdělení areálu na dvě části. Prvá, plošně menší, byla zamýšlena jako přední hrad. Uvnitř tohoto dílu nejsou znatelné stopy staveb (Anderle

– Procházka – Švábek 1987, 100). Avšak Fr. Tischler v Poutníku od Otavy zde v roce 1859 dokládá ještě půdorysy staveb: „...zahrazeném předhradí, kdež se ještě některé stavby stopovati dají.“ (Fr. Tischler 1859, str. 206). August Sedláček se však už ve své knize Hrad, zámky a tvrze Království českého o žádných terénních reliktech po budovách na předhradí nezmiňuje. Je tedy možné předpokládat, že tyto relikty do návštěvy Augusta Sedláčka zanikly. Avšak je velice pravděpodobné, že Fr. Tischler může dochovanými stavbami myslet severní bergfrit a dochované kusy obvodového zdiva.

Severní části předhradí dominuje bergfrit **A** o průměru 13,5 metru a tloušťkou zdiva 3,5 metru, který je provázán s obvodovou hradbou, před níž přestupuje polovinou svého půdorysu. Takové řešení je velice dobře také vidět u hradu Škvorec (Mařík 2014, 47). Výšku dochovaného zdiva bohužel k dnešním terénním podmínkám není možné s přesností určit. Výška se pohybuje vzhledem k dnešnímu terénu v rozmezí 4,7 m až po pár desítek centimetrů. Zdivo bergfritu je až na jeho jižní stranu, kde však jeho líc je poměrně vybrán a rozvalen do svahu pod ním (obr. 21,22), nezměřitelné, jelikož splývá s okolním terénem (obr. 18). Na východní straně k bergfritu přiléhá dnes už těžko dohledatelná zeď, ve které bychom mohli předpokládat nejpravděpodobnější vstup do hradu, a to nejspíše bránu kulisového typu (obr. 18). Do ní ústila cesta patrná v terénních stopách, která západním úbočím kopce míjela dlouhý bok hradu, obloukem se stáčela kolem zmíněné věže (Anderle – Procházka – Švábek 1987, 100). Veškeré zdivo na východní straně předhradí se bohužel již nedochovalo, do dnešních dnů jsou jen již patrné terénní nerovnosti (obr. 26). Zato na západní stranu bergfritu je provázána zeď **A1** v délce k nároží 3 metru. Výška zdi dosahuje 4,7 metru nad dnešní terén, a to z důvodů prokopání jámy až k základům zdi i bergfritu (obr. 23). Tato skutečnost mohla být způsobena buďto rabováním stavebního kamene (nejnepravděpodobnější varianta, když přihlídneme k tomu, kolik volného stavebního materiálu se nachází v nádvoří části), archeologickým výzkumem amatérských archeologů nebo vlastivědců, či pravděpodobnější možností a to, že šlo o „hledáče pokladů“. Poslední možnosti nasvědčuje i fakt, že výkop se nachází v zcela nelogické části hradu a spodní odhalená část bergfritu je zde vylámána (obr. 24). Na tuto zeď přiléhá svisle zeď **A2**, která svou výšku postupně svažuje až na úroveň současného terénu. I západní část předhradí je bez dochovaného zdiva jen s roztroušeným stavebním materiálem v předpokládaném směru zdiva. Je možné předpokládat, že obě obvodové zdi předhradí byly navázané na nároží čelní zdi severního palácového křídla náležícího již k jádru hradu. I přes veškeré absence terénních reliktnů, které by nasvědčovaly stavby uvnitř předhradí, je možné sledovat dvě antropogenní „jámy“ na okrajích severního paláce s pomyslným můstkem před průjezdem do jádra hradu. Lze tedy předpokládat, že jádro hradu mohlo být ve finální podobě odděleno příkopem před severním palácem od zbytku předhradí.

Do samotného jádra hradu se vstupovalo průjezdem (obr. 28) v severním palácovém křídle o předpokládaném rozměru 29 x 12 m. Čelo této dispozice

představují zbytky spodní části stavby obdélného půdorysu, v jehož středu je náznak průjezdu na nádvoří (Anderle – Procházka – Švábek 1987, 100). Zdivo brány **E** je po obou stranách dochováno do maximální výšky 20 cm nad dnešním terénem. Šíře brány činí 3 m. Ze severního paláce se dochovalo několik zdív, které dávají představu dvou místností, a to **M1** na západní straně a **M2** na východní. Zajímavý detail ukazuje, že nádvorní zeď a východní boční zeď průjezdu se stýkaly ve spáře. Vnější obvodová zeď objektu zachovává stejnou sílu jako obvodová hradba. Ve východní části čelního paláce je patrná stopa příčky dělící ji na dva prostory. Ve vnější obvodové zdi na západní straně čelního paláce se nalézá v celém areálu jediný okenní otvor, lépe řečeno spodní část okénka se šikmo se sbíhajícími špaletami, směřující do prostoru prvního dílu hradu. Pravá špaleta okénka je zachována in situ na zdivu **B** (obr. 29), levou lze najít na povaleném bloku zdi **C** (obr. 30) o rozměrech 4,3 x 2,1 metru s výškou 1,6 metru. Výškové členění křídla není zcela jasné. Okénko se nalézá ve výši asi 3,5 metru nad terénem (z měření mnou prováděná na podzim roku 2020 se však okénko nalézalo ve výšce zhruba 2,5 metru pozn. autora), přičemž není zřejmé, jaká měla být konstrukce příslušné podlahy. Snad měly být nosné trámy kladené ve směru podélné osy křídla (Anderle – Procházka – Švábek 1987, 100–101).

Místnost **M1** je vyhraničena na severní čelní straně paláce zdí **B** (obr. 46) s rozměry 9,4 x 2 metru a výškou, vzhledem ke klesání terénu k západní straně, od 3 metrů po 50 centimetrů, ze které pochází i utržený blok zdiva **C** (obr. 30). Na jižní straně místnost uzavírá zdivo **G** (obr. 49, 50) o délce 8,4 metru a šířce zdiva 1,6 metru, které rovněž slouží jako severní zeď místnosti **M3**, která je již součástí západního palácového křídla. Místnost **M2** ve východní části severního paláce je vyhraničena dochovanou čelní zdí **D** (obr. 47) o rozměrech 8,2 x 2 metru. I na východní straně hradu svah klesá, a proto i zde je výška dochovaného zdiva vzhledem k terénu v rozmezí 3,3 metru až 20 centimetrů. Jižní část místnosti uzavírá dochovaná zeď **F** (obr. 48) s rozměry 7,4 x 1,6 metru. Se zdí **D** se jedná o nejzachovalejší zdiva z celé východní části hradu. U všech zdí severního paláce je líc zdiva velmi dobře zachovalý, avšak jako valné většiny zdí v celém hradu, vyjma jižního paláce, jsou zde vylámané kusy zdív u jejich pat (obr. 31).

Na čelní palác na obou jeho koncích navazují dlouhá boční křídla se zbytky vnitřního členění. Lépe je zachována spodní část západního křídla. Na jeho příčkách je patrné, že byly k obvodové hradbě tvořící vnější stěnu přizděny na spáry. V místech předpokládaných vstupů do jednotlivých prostorů přerušují nádvorní zeď průrvy (Anderle – Procházka – Švábek 1987, 101).

Východní palácová část je díky svým strmým svahům a pravděpodobnému podkopání zdiva až na pár výjimek zcela bez dochovaných zdív **U** (obr. 58). Jen ve strmé stráni je dochováno několik bloků utrženého zdiva **W** viz (obr. 32, 33).

Západní palácová část o rozměrech 45,5 x 10 metru je po jižní části hradu nejvíce dochovanou. Je rozdělena do dnešních dnů viditelnými místnostmi **M3**, **M4**, **M5** a **M6**. Východní zdivo těchto místností je ve většině případech téměř zarostlé

vegetací a často nevystupuje více jak pár centimetrů nad úroveň dnešního terénu (někdy ani to ne). Na všechny vnější zdiva (**H**, **I**, **K**, **N**) jsou přizděny příčky, které oddělují jednotlivé místnosti. I zde je západní část paláce kvůli silně klesajícímu svahu, až na jednu výjimku zdiva **L**, pobořená do stráně. Zde se však bloky zdív vyskytují v menší míře.

Nejsevernější místností je **M3**, ze severu ohraničená příčkou **G**, která je přizděná na spáru se svislou zdí **H**. Jižní část místnosti uzavírá zeď **CH** (obr. 51) s rozměry 8,3 x 1 metru. Zeď je kolmo provázána se zdí **I** (vzhledem k vegetačním podmínkám panující na lokalitě v den mého terénního průzkumu se nedalo přesněji zjistit, zda tato příčka je opravdu přizděná na spáru či nikoliv).

Místnost **M4** je ze severu uzavřena zdí **CH** a z jihu zdí **J** s rozměry 9 x 1 metru. Na tuto zeď ze západní strany doléhá jediná zachovaná zeď západní obvodové hradby **L** o rozměru 4,3 x 1,5 metru. Bohužel tato zeď v době mých terénních měření byla vždy naprosto zarostlá, a pro výhodnou rohovou pozici využívána jako místo pro odhazování občas sekaných dřevin, proto se mi nepodařilo zaměřit její přesnou výšku. Avšak ve vnitřním rohu zdi **J** se mi i přes vrstvy dřevin podařilo naměřit výšku 1,5 metru, proto lze předpokládat, že tato výška bude shodná i se zmiňovanou zdí **L**. Na opačné straně místnosti se nachází dochované reliкty zdi **K** (obr. 52), vzhledem k vegetačním podmínkám nemohu s jistotou tvrdit, že i tato zeď byla přizděna na spáru se zdí **J**.

Dále následuje největší z místností západního palácového křídla, a to místnost **M5**. Ze severu ji ohraničují předešlá zdiva a z jihu je to zeď **Z** (záměrně jsem přeskočil písmeno **M**, a to z toho důvodu, aby se zeď nepletla s místnostmi pozn. autora) a vnější zdivo **N** (obr. 53). Zeď **Z** (obr. 55) o rozměrech 8,4 x 1,2 metru je kolmo navázaná na zeď **N**, u které se vyskytuje stejná situace jako u zdi **K**, tedy nezměřitelné reliкty o výšce pár desítek centimetrů.

Západní palácové křídlo končí místností **M6**, která je i nejmenší s palácových místností. Ze severu je přehrazena příčnou zdí **Z** a na jižní straně je rozpoznatelná dochovanými reliкty zdi **V** o rozměrech 1,8 x 1,2 metru. Na tuto zeď jsou napojeny reliкty zdi **X**, které se dochovaly v míře několika desítek centimetrů vystupující směrem do jižního prostoru. Zeď **V** je také svisle provázána s čelní zdí jižního paláce **O**.

Obě boční křídla se napojují na příčné jižní palácové křídlo, které do svého půdorysu částečně pojalo válcovou věž vysazenou více než o délku svého poloměru před vnější stěnu křídla. Do dvou jeho prostorů z nádvoří procházejí dveřní otvory, jejichž portály se nezachovaly (obr. 39) (Anderle – Procházka – Švábek 1987, 101).

Jižní palácové křídlo, které je nejzachovanější částí hradu, uzavírá z jižní strany bergfrit **P** (obr. 37,38,42) z úctyhodnými rozměry 14 metrů a tloušťkou zdiva 4,5 metru a výškou dochované zdi 1,8 metru (tato výška je, až na výjimky, platná pro všechny dochované zdi jižního palácového křídla vzhledem k zarovnaným korunám zdiva). Takováto velikost a tloušťka zdiva je jistě způsobena tím, že právě jižní část

kopce je nejlépe přístupnou částí k hradu, a nejspíše měl i sloužit jako ochrana hradní cesty, která nejpravděpodobněji směřovala právě z jižní strany a obtáčela hrad po západním svahu. Mimořádná situace je však s polohou samotného bergfritu, a to v poloze kdy je provázán s jižním palácem. Provázání bergfritu s palácem je nejvýznamnější pozicí, kterou můžeme u těchto věží shledat. Mezi málo početné případy patří Vlašim, Pacov či Sychrov (Mařík 2014, 47). Bergfrit vystupuje před jižní hradbu zhruba tří čtvrtinou svého půdorysu. V jeho zdivu se zachoval otisk hraněného trámu zazděného v radiálním směru ve výšce asi 1 metr od podloží do těla věže. V roce 1985 při úpravách zříceniny byl vyklizen zásyp interiéru jižní věže a při tom zřejmě narušena vrstva spáleniště. Při těchto pracích byl získán soubor nálezů uložen v OM v Prachaticích. Podle nálezu 4 železných hřebu se zdá, že zde v požáru zanikla nějaká dřevěná konstrukce (Anderle – Procházka – Švábek 1987, 101). Vnitřní prostor bergfritu je bohužel v dnešní době zarostlý a slouží jako odpadní jáma pro občasné sekání hradu od náletových dřevin (obr. 38). Nepodařilo se mi tedy zjistit, zda je patrné ožehnutí vnitřního líce věže či otisk trámu popisované Anderlem a spol. roku 1987 (Anderle – Procházka – Švábek, 1987) a ani zachytit vnitřní výšku věže.

Nicméně jižní palácové křídlo se nám dělí na celkem čtyři místnosti a to **M7**, **M8**, **M9** a **M10**. Jak bylo řečeno dříve, tyto místnosti spolu s bergfritem jsou nejzachovalejšími částmi jak palácové části, tak i samotného hradu. S tím je možné si spojit předpokládané pozdější využití hradu, které nám dokazují střepy nalezené při neodborném vyklizení jižní věže v 80. letech minulého století (Anderle – Procházka – Švábek 1987, 104) datovatelné do 14. a 15. století. S tímto dočasným využíváním ve formě možného dřevěného přístřešku může souviset i onen požár, který zapříčinil silné ožehnutí vnitřního prostoru věže. Lze uvažovat o parazitní přístavbě v nejlépe zachovalé části hradu. Zdi jižního paláce spolu s bergfritem se dochovaly zhruba do stejné výše 1,8 metru. Analogií může být parazitní stavba na hradě Pořešín, která byla také umístěna do již pobořeného hradu, kdy velkým překvapením bylo odkrytí dvou slabých z lomového kamene vystavěných zdí, které dokládaly, že po poboření hradu byl palác ještě upraven a zřejmě alespoň částečně nadále užíván či využíván. Slabá stěna, která nahradila zaniklou obvodovou zeď hradu, byla půdorysně posunuta do interiéru paláce. Nejspíše proto, že se zřejmě odpadnutím části zdiva vzniklé ukončení severozápadní stěny paláce nejevilo stabilním, byla zde na do rovna upravené koruně odpadlé části původní obvodové zdi postavena slabší zeď, která měla statické poměry zlepšit. Malý rozsah zkoumané plochy neumožnil posoudit, zda tomu skutečně bylo, nebo zda tato zeď měla v rámci určité reaktivace paláce či spíše využití jeho zříceniny pro vložení parazitního objektu nějakou funkci (Durdík 2008, 77). Dalším příkladem nám může být hrad Prácheň, kdy v novověku zde byla do zříceniny hradu parazitně postavená poustevna (např. Krčmář – Rožmberský 2014).

Západní místnost **M7** nám tvoří ze severu zbytky zdi **V** a z jihu zdivo **Q** (obr. 54) o rozměrech 6,3 x 1,5 metru a výškou zdiva s ohledem na sklonitost terénu 2,5 metru. Ze západní zdi se do dnešních dnů nezachovaly žádné změřitelné reliky.

Z jihovýchodní strany místnost přiléhá na bergfrit **P**, který tvoří spolu se zdí **X** její východní zeď.

Místnost **M8** spolu s místností **M9** ve střední části jižního palácového křídla je tvořena reliktem východního zdiva **X**. Ze severu obě místnosti od nádvoří odděluje zeď **O** (obr. 40), která spolu s dveřními otvory o šíři 1,3 metru je dlouhá 14,3 metru. Šířka zdiva zůstává stále zachována na 1,2 metru. Tomu, že místnosti **M8** a **M9** mohly tvořit nejdříve jen jednu velkou místnost, napovídá fakt, že uprostřed je dělí zeď **R** (obr. 56,57), která je jako jediná příčka viditelně přistavěná jak k bergfritu **P**, tak ke kolmé zdi **O** na spáru (ostatní příčky ze západního křídla za mého terénního průzkumu nebylo možno tak jednoznačně určit). Jižní stěna je tvořena bergfritem **P** a zdí **S** o rozměrech 2,3 x 1,5 metru. Z východu místnost **M9** uzavírá zeď **T** o rozměru 3 x 1,5 metru která je provázána svisle se zdí **S**. Z poslední místnosti jižního paláce **M10** se zachovaly pouze západní zdiva **T** a **S**. Líce všech dochovaných zdí jižního paláce jsou v dobrém stavu bez viditelných známek narušení. Výjimkou může být bergfrit **P**, kde na jeho jižní straně můžeme vidět pokus o rozebrání zdiva při úrovni terénu.

Čtyřkřídlá dispozice uzavírá prostor nádvoří, jehož povrch je značně nerovný a je skloněný k jihu. Z větších částí jej vyplňuje hřeben, z něhož vystupují velké balvany a který pokrývá kamenná suť neznámého původu. Celý prostor nádvoří, především skalní hřeben, je poset hromadami stavebního kamene (viz obr. 34,35,36) (např. Durdík – Kašpar – Úlovec 2000). Povaha terénu v nádvoří v podstatě vylučuje nějakou rozumnou komunikaci, což je na první pohled v rozporu a velkorysým pojetím dispozice (Anderle – Procházka – Švábek 1987, 101).

Zdi stavby, pokud se zachovaly, jsou dovedené přibližně do stejné výše, jejich koruny jsou rovné, ploché. Při budování bylo užito velmi kvalitní malty, která je vzdor povětrnosti dodnes zachovává vynikající pevnost. Přesto je objekt, především jeho obvodová hradba, těžce poškozen. Zdi byly podkopány a povaleny. Na poražených blocích, z nichž některé se svalily hluboko do stráně, je dosud vidět, že bořené zdi byly téže úrovně s dosud stojícími a měly ploché rovné koruny (Anderle – Procházka – Švábek 1987, 101-102).

V areálu se vyskytuje nepřiměřeně málo stavební suti. Neexistuje ani doklad, že by kámen z objektu byl užíván na jiných stavbách a pro tento účel těžen. S odvozem kamene z této polohy by byly značné potíže. Chybí rovněž typické hromady vybourané malty a nepoužitelného štěrku. Stojící úseky zdí, jak je z povalených bloků patrné, i zbořené partie stavby byly dovedeny zhruba do stejné výše. Dosahovaly většinou úrovně suterénu. Koruny zdí jsou v jednotlivých úsecích v jedné rovině. Povaha zdí vylučuje, že by na dnešní úroveň byly ubourány nebo se samy zřítily. Uvážíme-li nepatrný objem destrukcí a ostatní výše zmíněné okolnosti, můžeme soudit, že zde nebyla bořena zřícenina nebo ve zdivu dokončená stavba, ale nedokončená novostavba dovedená do zhruba výše suterénu. V dané fázi stavby nebyly dosud zřízeny příkopy a valy, které by alespoň na některých částech obvodu objektu bylo možné předpokládat. Nebyly provedeny ani další nutné úpravy terénu.

Pozoruhodný je však stavební postup, jímž objekt vznikl. Zdi hradu, jak je vidět, rostly v podstatě současně v celém půdorysu. Zjištěné stavební spáry jsou tedy pouhou technologickou záležitostí, která nemá valný význam pro chronologii vznik jednotlivých funkčních částí stavby (Anderle – Procházka – Švábek 1987, 102–104).

8. 4 Rekonstrukce stavební podoby hradu

Pohled na půdorys hradu ukáže, jak obrovskou zátěží pro stavebníka muselo být budování pevnosti této úrovně zmíněným stavebním postupem. Ze zbytku lze dodnes vyčíst velkolepý záměr stavebníka, který zde stavěl jeden z nejmohutnějších hradů tehdejších Čech. Uvažme, že obě budované věže měly předčít i takovou stavbu, jakou je křivoklátský donjon. Zdá se, že takový podnik si mohl dovolit jedině český král. D. Menclová vcelku správně dává hrad na Osuli do souvislosti s produkcí dvorské huti. Můžeme říci, že dispozice našeho objektu vykazuje shody s královskými hrady budovanými v době Přemysla II. (Anderle – Procházka – Švábek 1987, 104).

Dispozici hradu nad Vítějovicemi ovlivnila povaha staveniště na hřebeni vrchu. Zhruba ve stejné době podobné podmínky zformovaly jádra hradů Bezdězu a Kamýku nad Vltavou. Na Bezdězu tvoří jádro dvě rovnoběžné palácové budovy a čela dispozice uzavírá hradba, před níž na jedné straně stojí hlavní obranná válcová věž. U hradu Kamýku jsou mezi dvě dlouhá palácová křídla vsazené na jejich koncích ven vystupující objekty, z nichž jeden sloužil jako vstupní. Náš hrad si přes staveniště k tomu nevhodné podržel uzavřenou palácovou dispozici obklopující nádvoří, jakou známe ze stavby Přemysla II. na Zvíkově a z jeho dalších hradů (Anderle – Procházka – Švábek 1987, 108).

Zbytky hradu pokrývají táhlé temeno kopce zvaného Osule (obr. 17), který se vypíná severovýchodně od Prachatic. Hrad přizpůsoben danému staveništi měl tvar protáhlého oválu uprostřed přes 30 m širokého, který byl na obou užších koncích seříznutý dvěma příčnými zdmi, vzdálenými bezmála 100 m (Menclová 1972a, 108).

K severní z těchto příčných hradeb se zatáčela vstupní cesta, střežená z pravé strany mohutnou okrouhlou věží uprostřed čelní zdi, která při téměř patnáctimetrovém průměru a pětimetrové tloušťce zdi patřila k největším stavbám toho druhu u nás (věž dle mých i Anderleho měření však dosahuje pouze šířky 13,5 metru). Po její levé straně byla prolomena v hradbě vstupní brána, přístupná původně po padacím mostě přes příkop, jíž se vstupovalo do nevelkého čtyřhranného předhradí. Vlastní obytná část hradu, která zaujímal jižní a delší část oválu, měla kolem protáhlého obdélníku nádvoří čtyři obytná křídla, z nichž severní, oddělené od předhradí příčným příkopem, mělo uprostřed asi 3,5 m široký průjezd. Seskupení křídel do čtyřhranu kolem nádvoří, přístupného průjezdem, nasvědčuje tomu, že tu patrně šlo o podobný typ, jaký jsme poznali u hradů královských. Z jednotlivých obytných křídel, asi 10 m širokých,

zůstaly však jen zbytky základových zdí, které nedovolují bez archeologického průzkumu bližší rekonstrukci. Jen v západním křídle lze rozeznat ještě velkou střední síň, k níž po bocích přiléhají dvě přibližně stejné čtvercové místnosti. Po dvorní arkádě tu ovšem není ani stopy; nahrazovala ji pravděpodobně dřevěná pavlač. Do nejkratšího příčného křídla, které uzavíralo hradní ovál na jižní straně, byla doprostřed venkovní zdi vetknuta druhá, jen o málo větší okrouhlá věž o průměru 14 m při tloušťce zdi 4,5 m, založená na skále. Z popisu vyplývá, že tu šlo s největší pravděpodobností o spojení dvou původně různorodých jednotek. V podstatě soustředěná dispozice čtyřkřídlého obytného jádra byla zapojena do dynamicky protažené osnovy vysloveně podélného hradního typu s dvojicí okrouhlých věží, které, protrhávající hradbu, jsou s to chránit přilehlý úsek opevnění i boční palbou, i když dosud jen z výšky cimbuří, z hradebního ochozu v podstřeší (Menclová 1972a, 256).

Palácové jádro s jižní věží bylo zamýšleno jako samostatná fortifikační jednotka. Ukazuje na to také větší síla vnější zdi vstupního severního křídla, která je stejná jako u obvodové hradby. Přední díl hradu měl především za úkol oddálit styk jádra s případným útočником. Útok na hrad mohl být poměrně nejsnáze veden po mírně stoupající severní části hřebene vrchu. Ta by však byla pod kontrolou druhé velké válcové věže stojící v čele předního dílu hradu. Věž měla zajistit aktivní obranu čelního úseku hradby s branou a hájit přístupovou cestu (Anderle – Procházka – Švábek 1987, 109).

Pokud se zaměříme pouze na velikost obou věží, nemůže nám uniknout koncepce stavby, kdy lze předpokládat, že stavebník chtěl především využít demonstračního potenciálu věží (např. Durdík 2004b, Šimůnek 2010).

Nedostavěný a záhy zbořený objekt velkolepého hradu na Osuli má pro studium českých hradů s obvodovou zástavbou 13. století značný význam. Představuje úplný půdorys jediné stavební fáze. Je též ojedinělým dokladem, na němž lze sledovat postup stavby nejspíše královského hradu a zároveň zajímavou ukázkou možného poboření takového objektu ve středověku. Stavba typologicky vychází ze schématu hradů s obvodovou zástavbou. Ovšem použití unikátních věží uplatněných v aktivní obraně přístupnějších částí dispozice a vzhledem k jejich rozměrům i širokého předpolí posouvá záměr stavitele na novou a vyšší kvalitativní úroveň. Těmito vlastnostmi se stavba hradu na Osuli řadí k nejpozoruhodnějším památkám svého druhu u nás (Anderle – Procházka – Švábek 1987, 109).

9. Závěr a diskuse

Cílem práce byl detailní terénní průzkum nedostavěného a záhy pobořeného hradu Osule a fotodokumentace jednotlivého, na lokalitě dochovaného zdiva. Byl proveden i pokus o nástin sídelně-geografického kontextu lokality na sklonku 13. století, kdy se v této části jižních Čech se setkávaly majetkové držby jak Vítkovců, Bavorů, Přemysla Otakara II., tak i Zlatokorunského kláštera. Jisté souvislosti hrad

může mít i s jednou z větví Zlaté stezky (Prachatické viz obr. 4). Toto bádání potvrdilo, že s největší pravděpodobností hrad založil opravdu Přemysl Otakar II., především jako svou reakci na odboj Vítkovců proti koruně (např. Žemlička 2011, Šimůnek 2011), vzhledem k blízkosti Vítkovské domény a minimu hodnotných nerostných surovin v okolí. Vše zapadá i do kontextu oné doby, kdy se trend vzestupu šlechty se údajně snažil zastavit Přemysl Otakar II. Přemysl měl postupovat proti územním zájmům šlechty jednak svou zakladatelskou politikou (výstavba hradů a měst, zejména v jižních Čechách údajně namířená proti rodu Vítkovců), jednak programem revindikace odcizených královských majetků, které jsou mj. obsaženy v „soupisu“ sporných hradů. Šlechta se proto spojila (a to především Vítkovci) s králem Rudolfem Habsburským, který podpořil také odbojné snahy šlechty ve Štýrsku a v dalších alpských zemích. Cílem šlechty mělo být rozbití státu, neboť k tomu podle povšechných představ o feudální zvláště („bůh vysoko a král daleko“) v podstatě směřovalo budování hradních panství (Vaníček 2002, 2-3).

Z dispozice hradu je dobře patrné, že stavitel měl záměr zapůsobit mohutností hradu, především prostřednictvím jeho dvou vysokých věží. Oba dva bergfrity patří k jedním z největších staveb tohoto typu u nás. Do takovéto velikostní skupiny lze zařadit jen 19 bergfritů, z nichž právě je nejmohutnější jižní bergfrit hradu Osule (Mařík 2014, 43). Hrad sám o sobě byl jako krajino tvorný prvek nepochybně velice silně působícím objektem na lidskou psychiku. Obzvláště české hrady 13. století v sobě skrývají velice silný symbolický a demonstrační náboj. Stávají se symboly moci a stálé přítomnosti pána v kraji (např. Šimůnek 2010). Věž se postupně stávala symbolem samotného hradu a moci jeho pána. I z tohoto důvodu bývaly často hradní bergfrity dlouho do novověku ponechávány v areálech nově vzniklých zámků. Věž zároveň dělala hrad do dálky viditelným a dávala širokému okolí najevo jak sílu svého pána (účel varovný), tak jistě symbol jistoty poddaných v osobě jejich pána, jejich právní příslušnost a ochranu. V Čechách bylo možná toto emoční a ideové působení ještě umocněno tím, že se sem hrady ve své klasické (vrcholně středověké) podobě dostávají ze západní Evropy v relativně krátkém časovém úseku jako víceméně již „hotové“ a vyhraněné stavby (k této problematice např. Klápště 2005, 119-150). Hradní bergfrity se stávají něčím zcela novým, ohromujícím a jistě budícím respekt bez ohledu na jejich reálné praktické využití. Lze si snadno představit, že v kruzích české šlechty se přítomnost bergfritu v areálu hradu stala otázkou prestiže. Mohou tomu jistě nasvědčovat i zcela subtilní stavby, nepochybně nevyužitelné jak k pobytu, tak i k obraně (např. věž hradu Budětice). Rovněž je třeba zohlednit nedávno ověřovanou hypotézu, že bergfrity vždy nepředstavovaly první budovanou hradní stavbu. Často byly do hradů, které mohly určitou dobu fungovat prakticky bez nich, vkládány až dodatečně. (Mařík 2014, 58-59).

Pokud se blíže podíváme na typologii hradů s obvodovou zástavbou, a to především na královské hrady tohoto typu, nemůžeme si nevšimnout jistých společných rysů, které má hrad Osule s některými vybranými královskými hrady. Sám

T. Durdík tyto hrady popisuje jako základní typy velkých královských hradů 13. století. Vnímá je jako rozměrné, většinou vícedílné hrady s větším množstvím budov (včetně vícekřídlých paláců), které jednou nebo více svými stranami tvoří součást obvodového opevnění. Hrady s obvodovou zástavbou mívají jednu až tři věže a jejich obranná funkce zůstává pasivní (Durdík 2009, 198). Mezi lokality, které vykazují společné rysy s naším hradem, řadíme bezesporu Bezděz (např. Kašička – Muk 1983, Gabriel – Panáček 1998), Jivno (např. Durdík 2009), Kamýk nad Vltavou (např. Durdík 1996), a Velešín (např. Durdík 2008). V knize *Obrazy krásy a spásy – Gotika v jihozápadních Čechách* se J. Anderle zabývá myšlenkou, že hrad Prácheň mohl začít stavět už Přemysl Otakar II. a do rukou Bavorů se mohl dostat již jako rozestavěný (Anderle 2013). V souvislosti s novými zjištěními zařadím i tento hrad do tohoto součtu. Všechny tyto hrady jsou stavěny panovníkem a náleží do typologie hradů s obvodovou zástavbou. Všechny výše napsané hrady jsou vícedílné a jejich palácová křídla leží buď na protilehlých stranách, anebo uzavírají nádvorní část alespoň ze tří stran. Hrady mají velmi podobnou šířku palácové části (pro příklad Jivno 35 metrů, Prácheň 40 metrů, Osule 40 metrů). Sám Anderle již učinil srovnání hradů Bezdězu (2/3. stavební fáze), Osule a Práchně. Dalšími společnými rysy jsou věže v přední a zadní části hradní dispozice (např. Velešín, Prácheň). Pokud však pohlédneme na kresebné rekonstrukce hradů Jivno a Osule (viz obr. 61), neubráníme se dojmu, že pokud by se na hradě Jivno nalézala věž v zadním palácovém křídle, byly by tyto hrady až na pár detailů téměř totožné. I velikost věží porovnávaných hradů je přinejmenším zajímavě podobná. Jistě, oba dva bergfrity na hradě Osule jsou největší stavby svého druhu u nás (severní 13,5 metru a jižní 14 metrů), kdy jako druhý následuje bergfrit na hradě Jivno s průměrem 13 metrů a velká věž na Velešíně s 11 metry. Když se však zaměříme na tloušťku zdiva, tak severní bergfrit na Osuli má shodné parametry například s velkou věží na Bezdězu (Menclová 1961). Ani další z uvedených hradů nezaostávají. Velešínská velká věž s průměrem 11 metrů a tloušťkou zdiva 3 metry se severní věží hradu Osule také přibližuje. Vnitřní průměr porovnávaných věží je též obdobný. D. Menclová uvádí, že věž na hradě Jivno měla v průměru 13 metrů a tloušťkou zdiva 2,7 metru. To nám naznačuje, že vnitřní průměr věže se pohyboval okolo 7 metrů (Menclová 1976a, 193). To ji staví do čela porovnávaných věží. Dále následují obě dvě věže na hradě Osuli (severní 6,5 metru a jižní s 5 metry). I když tloušťka zdiva u věže na Práchni dnes není patrná, lze předpokládat, že vnitřní průměr věže mohl dosahovat 4 metrů. Je třeba však zohlednit, že se tloušťka oné věže mohla pohybovat jako u ostatních porovnávaných hradů. U většiny z těchto hradů se jistě neubráníme myšlence, že věže mohly sloužit i k obytným účelům (k této problematice např. Pehla 1974).

Jak bylo zmíněno, hrad Osule má velmi společných rysů se stavební produkcí panovníků 13. století, a to především Přemysla Otakara II. Lze tedy usuzovat, že hrad Osule začal s největší pravděpodobností stavět teno král a po jeho tragické smrti v roce 1278 tak jako hrad Myšenec (např. Durdík – Kašička – Nechvátal 1995) nebo Prácheň

nebyly dokončeny. Následovalo předání rozestavěných hradů do šlechtických rukou, ale i to nezabránilo ke zchátrání hradů. V potaz musíme brát i skutečnost, že stavba obou hradů (Osule, Prácheň) jistě musela být pro svého stavebníka, vzhledem k jejich velikosti, dosti náročným počinem (např. Durdík 2009).

V kapitole 8.1 se zabývám myšlenkou, že mohl být hrad Osule pobořen až v 1. pol. 14. století. J. Anderle (Anderle – Procházka – Švábek 1987) pro tento čin nemá historické odůvodnění. Avšak pokud zde budeme zohledňovat, že hrad Prácheň začal stavět Přemysl Otakar II. a do rukou Bavorů se hrad dostal již jako rozestavěný, dojdeme k zjištění, že oba dva hrady do svých rukou dostali páni ze Strakonic (např. Sedláček 1890, Svoboda 2010, Anderle 2013). Jak již víme, oba tyto hrady byly náročnými stavebními podniky a Bavoři mohli rezignovat na dostavbu jednoho z nich, a to především Osule. Prácheň, která leží nad městem Horažďovice, jež byly doménou Bavorů, a necelých patnáct kilometrů od Strakonic, mohla mít z hlediska polohy větší potenciál než hrad Osule nalézající se na okraji jejich panství. Je možné tedy usuzovat, že hrad na Osuli, který tím pro pány ze Strakonic ztratil význam, nechali částečně podkopat (což by vysvětlovalo vykopané líce u pat dochovaných zdív i bergfritů) a nechali hrad, aby svému zániku podlehl sám (k tomuto tématu například Durdík 2008, 78).

Bádání také přineslo nové možné poznatky o přítomnosti vrcholně středověké keramiky nalezené při neodborném vyklízení interiéru jižní věže. Tento soubor keramiky může mít přímou souvislost s událostmi roku 1447, kdy „Táborští služebníci“ tehdy procházeli okolo. Nikoli přes Vitějovice, ale přesto pro jistotu místním svůj průchod oznámili. Vitějovice již minuli, a tu viděli, „ani nepřátely proti našim služebníkóm skrzě své městečko pustili“. Táborští se postavili na obranu, jež přešla ve vítězný protiútok – nepřítel hnal zpět až k Vitějovicím, když vtom „měštští s kostela vytekše, odrazie služebníky našě od jich nepřátel“. Vitějovičtí tedy svůj kostel pro jistotu osadili – jako opěrný bod a současně pozorovatelnou. Ve chvíli, kdy se nepřítel nebezpečně přiblížil, z kostela vyběhli a zasáhli do boje. Případy, jako byl tento, dobře zapadají do obecného rámce dobových obav z obsazování kostelů. Z průběhu 15. století známe případy jak násilného dobytí kostelů ze strany protivníka, tak i „preventivního“ obsazení kostelů (obsadit opěrný bod znamená zabránit v témže protivníkovi). Ovládnout nejpevnější stavbu v daném místě znamenalo ovládnout do značné míry lokalitu samu, a to i se vším negativním, co to místnímu obyvatelstvu v případě zřízení opěrného bodu na kostele (a to kýmkoli – víme velmi dobře, že při rekvizicích potravin a drancování se na „strany“ mnoho nehledělo) přinese (Lavička 2012, 170-171). Při této události nemusel být kostel jako jediný použit jako opěrný bod a pozorovatelná, ale mohly být zde i pokusy o znovuvyužití pobořeného hradu jako opěrného bodu či pravděpodobněji jako pozorovatelný. S tím může souviset i onen požár v interiéru jižní věže. Nelze ovšem vyloučit, že požár mohl být způsoben při opuštění staveniště nebo při jeho následném boření. Navíc zde také vyvstává otázka, proč zde nebyly i v minulosti učiněny pokusy o využití sice pobořené, ale dosti

hájitelné lokality. Zejména se jedná o jižní část hradu, kde se do dnešních dnů dochovaly zdiva i do výšky několik metrů. A pokud budeme brát v potaz, že kopec v té době nebyl celý zarostlý lesem, představoval by nad vesnicí umístěný hrad zároveň i ideální místo pro pozorovatelnu (obr. 62).

Zajímavé informace o podobě hradu při přerušení jeho stavby nám může nastínit také nahromaděný stavební materiál, rozmístěný především uprostřed hradní dispozice. Pokud spočteme objem všech těchto deponií stavebního kamene nalézajících se uvnitř či vně hradu, dojdeme k závěru, že hrad mohl být dostavěn jen do výšky několika metrů. Při jednoduchém výpočtu zjistíme, že pokud by nahromaděný materiál byl použit jen na jižní bergfrit, dosahoval by výšky pouhých 7 metrů. Při použití deponií stavebního kamene na zdivo celého hradu by se úroveň zvýšila nad dnešní terén pouze o 1 metr. I tento fakt nám jen podtrhuje hypotézu o tom, že hrad nebyl nikdy dostavěn. S takovými deponiemi stavebního materiálu se setkáváme kupříkladu u hradu Zvěřinec (např. Durdík – Kašpar – Úlovec 2000) nebo též u nedostavěného hradu u Strašína (např. Větrovec 2017). Tyto deponie obsahují pro kasteologii důležité informace, které nám mohou pomoci rekonstruovat stavební podobu hradu.

10. Literatura

- ADÁMEK, J. - DURDÍK, T. - FRÖHLICH, J. - OLEJNÍK, J. - HLADKÝ, J. 2002: Protivínský zámek. Protivín.
- ANDERLE, J. – PROCHÁZKA, Z. – ŠVÁBEK, V. 1987: Ročenka klubu Augusta Sedláčka, 95-109.
- ANDERLE, J. 2013: Hrady v jihozápadních Čechách. In: Jindra, P. - Ottová, M. (eds.), Obrazy krásy a spásy – Gotika v jihozápadních Čechách. Plzeň, 142–173.
- BINDING, G. 1997: Baubetrieb im Mittelalter. Darmstadt
- BUKAČOVÁ, I., 2000: Hrady a tvrze v díle Františka Alexandra Hebera. Sborník Muzea dr. B. Horáka v Rokycanech. Suppl. Historie 8. Rokycany.
- CARDA, M. - HLOŽEK, J. - KASL, F. - MENŠÍK, P. 2016: Nedostavěný hrad u Stanu? Hláska roč. 27, 6-7.
- CIKÁN, M. – ROŽMBERSKÝ, P. 2013: Štědrý hrádek, Plzeň.
- ČAPEK, L. 2010: Raně a vrcholně středověké osídlení Českobudějovické pánve (10.–13. století), Acta Fakulty filozofické Západočeské univerzity 4, 83–134.
- ČECHURA, J. 1979: Příspěvek k nejstarším dějinám kláštera ve Zlaté Koruně, Jihočeský sborník historický 48.
- DURDÍK, T. 1991: Nové objevy na hradě v Písku. Výběr z prací členů Historického klubu při Jihočeském museu v Českých Budějovicích 28, 1 - 4.
- DURDÍK, T. 1992: Hrad Zvíkov. Praha.
- DURDÍK, T. - KAŠIČKA, F. - NECHVÁTAL, B. 1995: Hrady, hrádky a tvrze na Písecku. Písek.
- DURDÍK, T. 1996: Královský hrad Kamýk nad Vltavou, In: Dějiny Kamýka nad Vltavou. Kamýk nad Vltavou 1996, s. 13-22.

DURDÍK, T. 1998a: Hrady kastelového typu 13. století ve střední Evropě. Praha.

DURDÍK, T. 1998b: Torzální architektura jako historický pramen a problematika její vypovídací schopnosti. In: Zříceniny historických staveb a jejich památková ochrana. Státní ústav památkové péče, 27-32. Praha.

DURDÍK, T. - KAŠPAR, V. – ÚLOVEC J. 2000: Povrchový průzkum hradu Zvěřince, *Castellologica bohemia* 7, Praha.

DURDÍK, T.-SUŠICKÝ, V. 2002 Zříceniny hradů, tvrzí a zámků. Jižní Čechy. Praha.

DURDÍK, T. 2003: Zur Frage der demonstrativen Architektur der böhmischen Burgen. In: Internationales ÖGUF Symposium 2003. Burg & Funktion. Exzcerpte. Krems an der Donau, 11 - 13.

DURDÍK, T. 2004a: K problematice pohraničních tzv. horských hrádků - Zur Problematik der kleinen Befestigungsanlagen, der sog. "kleinen Gebirgsburgen" in gebirgigen Grenzgebieten, *Archaeologia historica* 29, 343 - 356.

DURDÍK, T. 2004b: K otázce demonstrační architektury na českých hradech - Zur Frage der Demonstrativarchitektur auf böhmischen Burgen - On Demonstrative Architecture on Czech Castles. *Zprávy památkové péče* 64, 118 - 123, 173 - 174, 177 - 178.

DURDÍK, T. 2006: Zur Frage der demonstrativen Architektur der böhmischen Burgen - On Demonstration Architecture in Czech Castles. *CaBe* 8, 3 - 17.

DURDÍK, T. 2008: Hrady na Malši. Praha: Unicornis.

DURDÍK, T. 2009: Ilustrovaná encyklopedie českých hradů. Praha.

DURDÍK, T. - FRÖHLICH, J. 2008: Výzkum v lapidáriu v jižním křídle píseckého hradu - Forschung im Lapidarium des Südflügels der Burg Písek. *CB* 11, 543 - 551.

DURDÍK, T. 2011: Rožmberské hrady. In: Pánek, J. (red.) Rožmberkové. Rod českých velmožů a jeho cesta dějinami. České Budějovice, 182-196.

GABRIEL, F. – PANÁČEK, J. 1998: Severočeské hrady nakupách. *CB* 6, s. 69-106

GABRIEL, F. 2006: Teoretické aspekty studia hradních staveb. Ústí nad Labem.

GERSDORFOVÁ, Z. Páni erbu zelené růže na stříbrném poli. O původu, rozrodu, pečetích a sídlech pánů z Krumlova. Dizertační práce. Katedra PVH a archivního studia Fakulty Filozofické Karlovy univerzity, Praha, 2020.

GERSDORFOVÁ, Z. - HLOŽEK, J. - MENŠÍK, P. - PROCHÁZKA, M. 2013: Příspěvek k otázce interpretace lokalit Skalice a Hradiště u Sepekova. In: Ondřej Chvojka (ed.) Archeologické prospekce a nedestruktivní archeologie v Jihočeském kraji, kraji Vysočina, Jihomoravském kraji a v Dolním Rakousku Sborník z konference, Jindřichův Hradec 6. 3. - 7. 3. 2013. České Budějovice.

HLOŽEK, J. 2012: Hrady západních a jižních Čech ve světle nedestruktivních archeologických průzkumů Katedry archeologie Západočeské univerzity v Plzni. Plzeň.

HLOŽEK, J. 2016: Vybrané hrady jižních Čech v době předhusitské a husitské. Hranice v pohybu. Hussitismus und Grenze. Husitství a hranice., Hamburg, s.45-98.

CHARVÁT, P. 2004: „Better i tis to go wide – go wide!“ Hranice a její překračování ve středověkých Čechách – a nejen tam, *Archaeologia historica* 29, 129-140.

KAŠIČKA, F – MUK, J. 1983: Bezděz. Stavebně historický průzkum. Pasport SÚRPMO, rkp. Praha.

KLÁPŠTĚ, J. 2005: Proměna českých zemí ve středověku, Praha.

KROUPOVÁ, I. Topografie kostelní sítě na území volyňského děkanátu do doby husitské. Bakalářská diplomová práce. Filozofická fakulta Masarykovi univerzity, Brno 2017.

KUTHAN, J. 1975: Gotická architektura v jižních Čechách. Praha: Academia.

KÜNTZEL, T. 2004: Stadt und Grenze – die Landwehr der Stadtwüstung Ninover im südnierersächsisches Kontext, *Archaeologia historica* 29, 167-191.

LAVIČKA, R. 2012: Jihočeská sakrální architektura pozdní gotiky 1450–1550 na rožmberském panství. Disertační práce. Filozofická fakulta Univerzity Karlovi v Praze, Praha 2012.

LUKAČKA, J. 2004: Ohraničovanie majetkových celkov v stredoveku – Ermittlung der Grenzen von Grundbesitzen im Mittelalter, *Archaeologia historica* 29, 61-65.

MAŘÍK, T. Bergfrity českých hradů. Diplomová práce. Katedra archeologie Fakulty Filozofické Západočeské univerzity v Plzni, Plzeň 2014.

MENCLOVÁ, D – MÍKA, A, 1961: Bezděz: státní hrad a památky v okolí. STN. Praha.

MENCLOVÁ, D. 1972a: České hrady I. Praha.

MENCLOVÁ, D. 1972b: České hrady II. Praha

MUK, J. ml. 1979: Chrám sv. Jiří a gotický špýchar hradu Bechyně-Die St.-Georgs-Kirche und der gotische Speicher der Burg Bechyně, *Archaeologia historica* 4, 113-117.

NECHVÁTAL, B. 1988: Středověké dlaždice v jižních Čechách. *AH* 13, 575–604.

PÁNEK, J. 2011: Rožmberkové mezi legendou a skutečností. In: Pánek, J. (red.) *Rožmberkové. Rod českých velmožů a jeho cesta dějinami*. České Budějovice

PEHLA, H. 1974: *Wehrturm und Bergfried im Mittelalter*. Aachen: Mainz.

RAZÍM, V. 2004: K tendencím v obraně českého státu 13. století – Zu den Tendenzen in der Verteidigung der Grenzen des böhmischen Staates im 13. Jahrhundert, *Archaeologia historica* 29, 141-159.

RAZÍM, V. 2011: Města a městečka jako opěrné body panství Rožmberků. In: Pánek, J. (red.) *Rožmberkové. Rod českých velmožů a jeho cesta dějinami*. České Budějovice, 222-233.

RBM II (Emler, J. 1882: *Regesta diplomatica nec non epistolaria Bobemiae et Moraciae II*. Pragae.).

RBM III (Emler, J. 1890: *Regesta diplomatica nec non epistolaria Bobemiae et Moraciae III*. Pragae.).

ROŽMBERSKÝ, P. - Krčmář, L. 2014: *Poustevníci, poustevny a pouště v Plzeňském kraji*, Domažlice: Nakladatelství Českého lesa.

SEDLÁČEK, A. 1884: *Hrady, zámky a tvrze Království českého III*. Praha.

- SEDLÁČEK, A. 1890: Hrady, zámky a tvrze Království českého VII. Praha.
- SLIVKA, M. 2004: Hranice v mentálnom chápaní stresovekého človeka – Grenze in der Mentalwahrnehmung des mittelalterlichen Mensch, *Archaeologia historica* 29, 9-35.
- STARÝ, V. 1983: Z dějin Vitějovic. 700 let obce. Vitějovice.
- SUDOVÁ, M. 2003: Hrady na Vltavotýnsku. Týn, Újezdec a Karlshaus. Plzeň.
- SVOBODA, M. 2010: Páni ze Strakoníc. Vládcí Prácheňska a dobrodinci johanitů. Praha.
- ŠIMEČEK, P. 2011: Zrození hradu: k technologii počáteční fáze nedokončeného hradu u Újezdu u Kunštátu. In: Z. Měřínský (ed.). Hrad jako technický problém: technologie a formy výstavby středověkých opevněných sídel. Brno, 117-121.
- ŠIMŮNEK, R. 2010: Hrad jako symbol v myšlení české středověké šlechty – The Castle as a Symbol in the Consciousness of Czech Medieval Aristocracy, *Český časopis historický* 108/2, 185-219.
- ŠIMŮNEK, R. 2011: Majetkový vývoj rožmberského dominia In: Pánek, J. (red.) Rožmberkové. Rod českých velmožů a jeho cesta dějinami. České Budějovice.
- TISCHLER, Fr. 1859: Hrad Vosule, Poutník od Otavy, 206.
- ÚLOVEC, J. 2000: Hrad Hrádek a tvrz a zámek Štědrá, *Historický sborník Karlovarska VIII.*, Karlovy Vary, s. 3-26
- VANÍČEK, V. 2002: "Právo na hrad" a hradní regál – hodnocení souvislostí revindikačních sporů ve 13. století v českých a alpských zemích, in: *Zamki i przestrzeń społeczna w Europie środkowej i wschodniej*, ed. Marcei Antoniewicz, Warszawa, s. 24-50.
- VARHANÍK, J. 1998: K památkové ochraně zřícenin. Jiří Varhaník. In: *Zříceniny historických staveb a jejich památková ochrana*. Praha. 37-43.
- VAŘEKA, P. 1993: Povrchový průzkum hradu Příběničky – Die Oberflächenuntersuchung der Burg Příběničky (Bez. Tábor), *Castellologica bohemia* 3, 95–110.

VĚTROVEC, M. Hrad u Strašína v okr. Klatovy v kontextu nedokončených hradních areálů v Čechách. Bakalářská práce. Katedra archeologie Fakulty Filozofické Západočeské univerzity v Plzni, Plzeň 2017.

ZAVŘEL, P. – CHVOJKA, O. – JOHN, J. 2016: Otázka existence pravěkých stezek v jihočeské části Šumavy (The issue of prehistoric pathways in the South Bohemian part of Šumava Mountains). *Praehistorica* 33/1-2, 479–485.

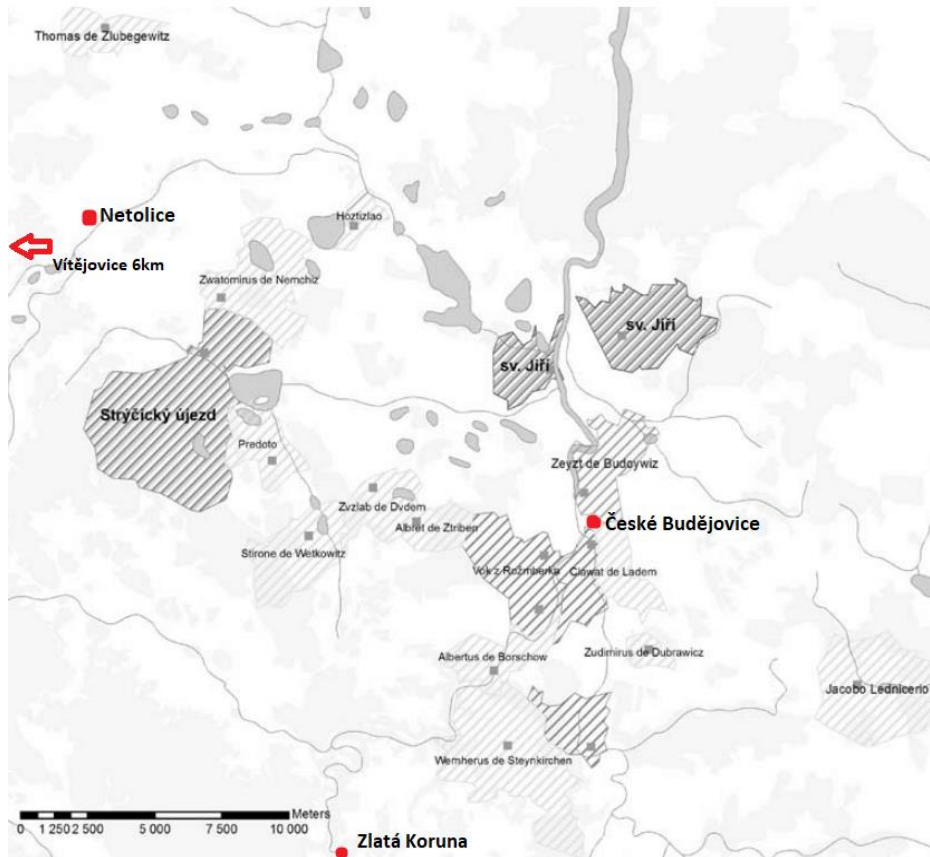
ZEUNE, A. 1996: *Burgen – Symbolen der Macht*. Regensburg.

ŽEMLIČKA, J., 2011. *Přemysl Otakar II.: král na rozhraní věků*, Praha: Nakladatelství Lidové noviny.

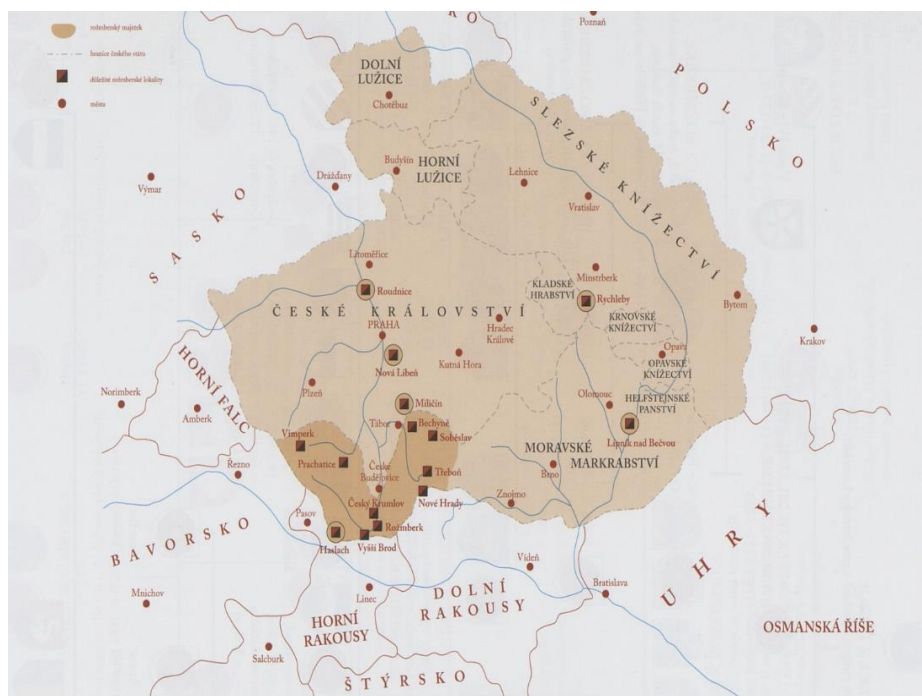
On-line odkazy:

BENEŠ, J. 1993: Dokument C-TX-199303339. Muzeum Prachatic. Dostupné z: <https://digiarchiv.aiscr.cz/id/C-TX-199303339>.

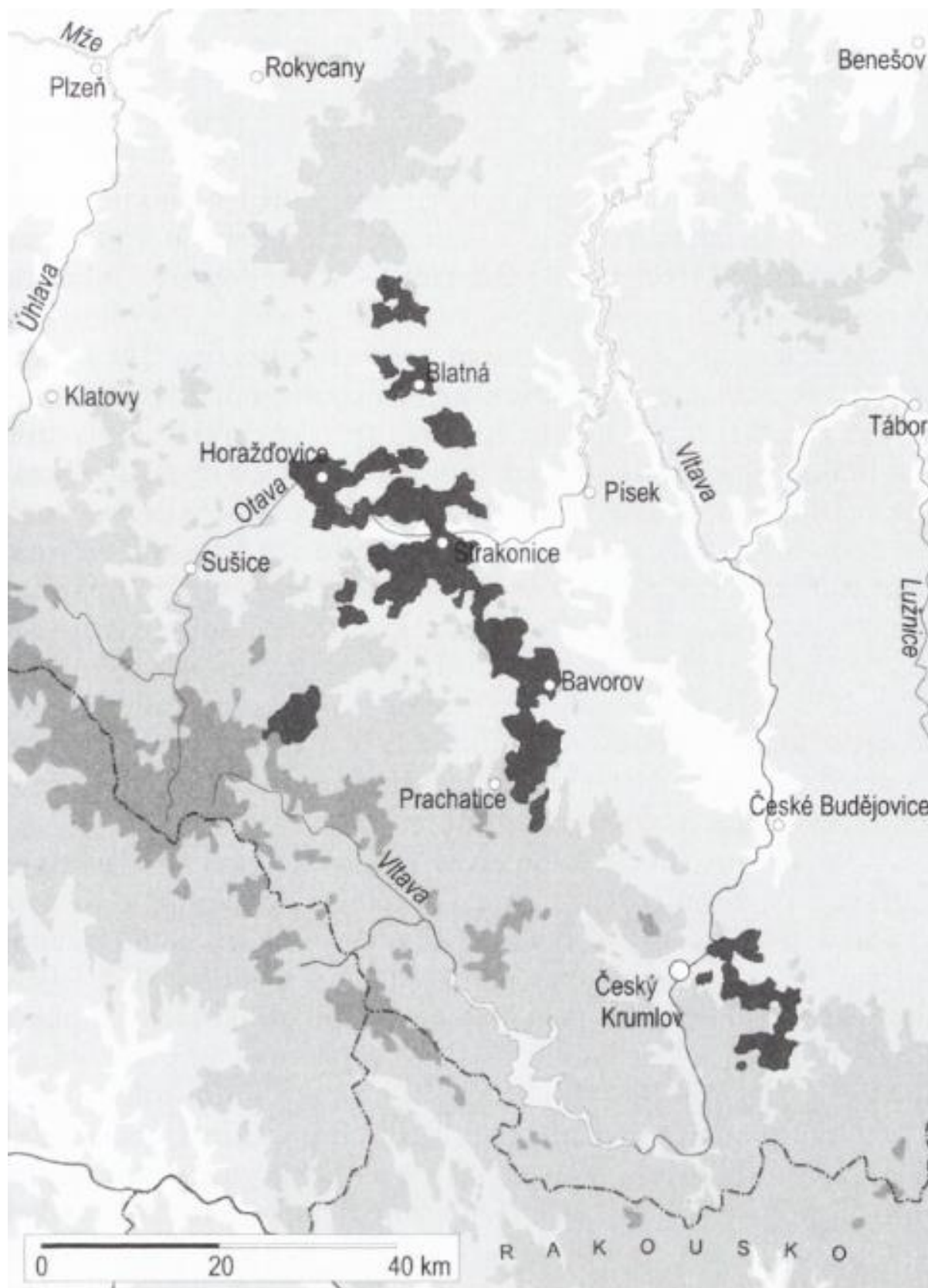
11. Přílohy



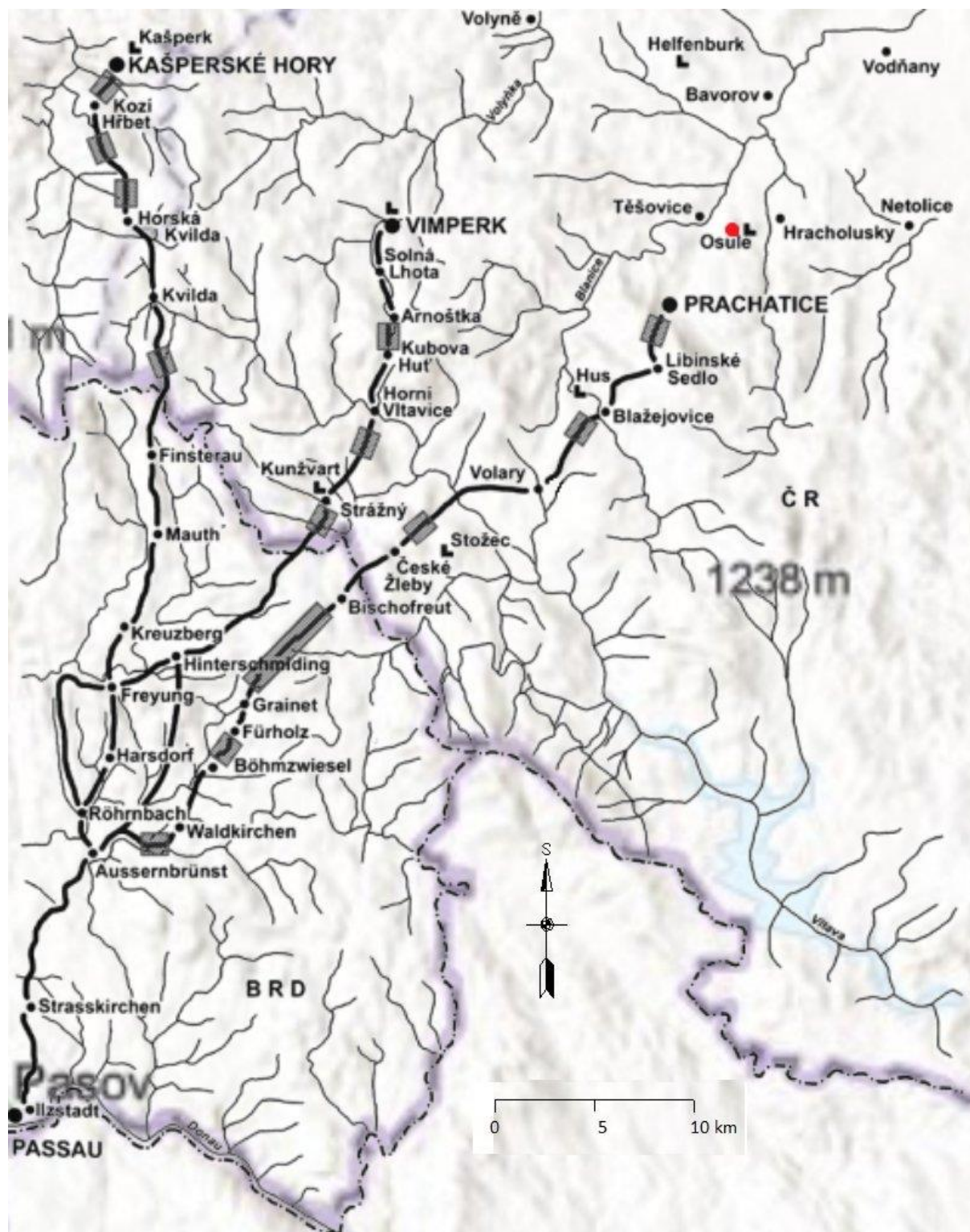
Obr. 1. Majetková držba na Českobudějovicku v polovině 13. století (podle Čapek, 2010, upraveno).



Obr. 2. Rožmberské dominium v rámci střední Evropy (podle Pánek, 2011).



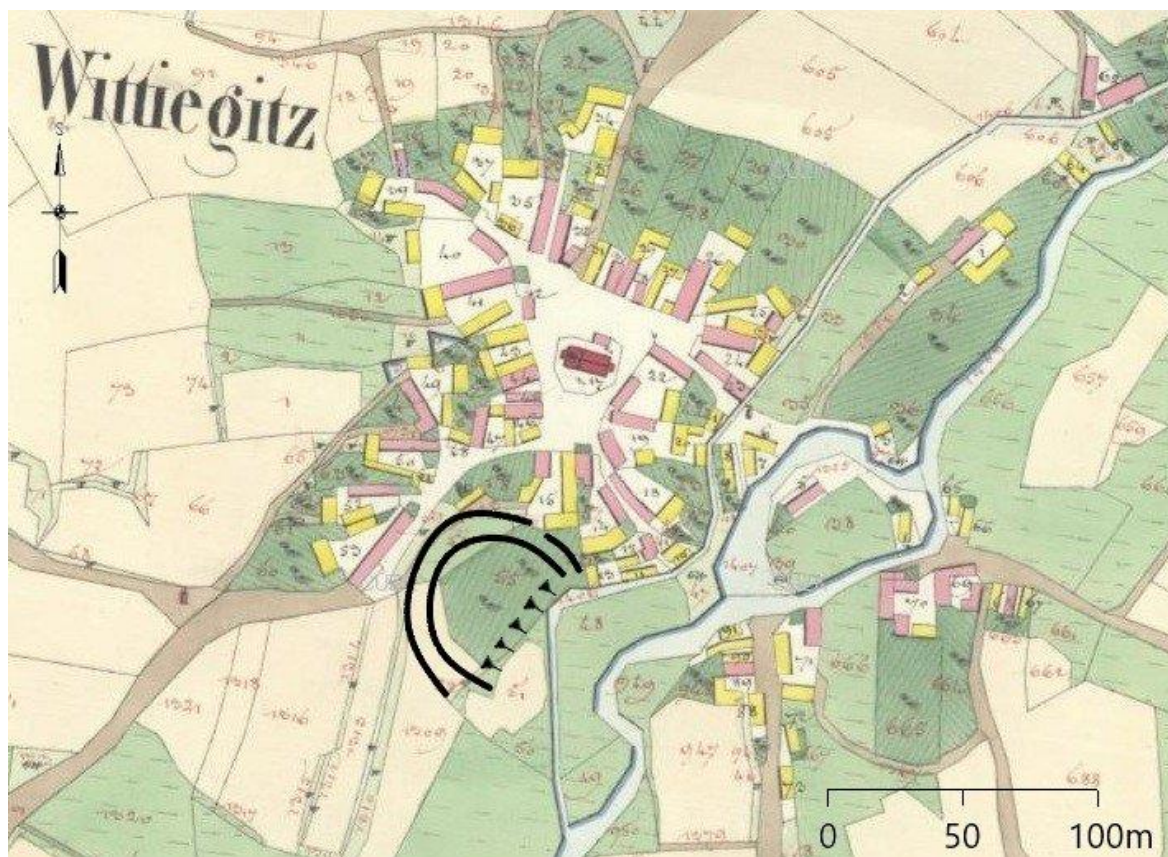
Obr. 3. Majetková držba pánů ze Strakonice v době jejich největšího rozmachu (podle Svoboda, 2010).



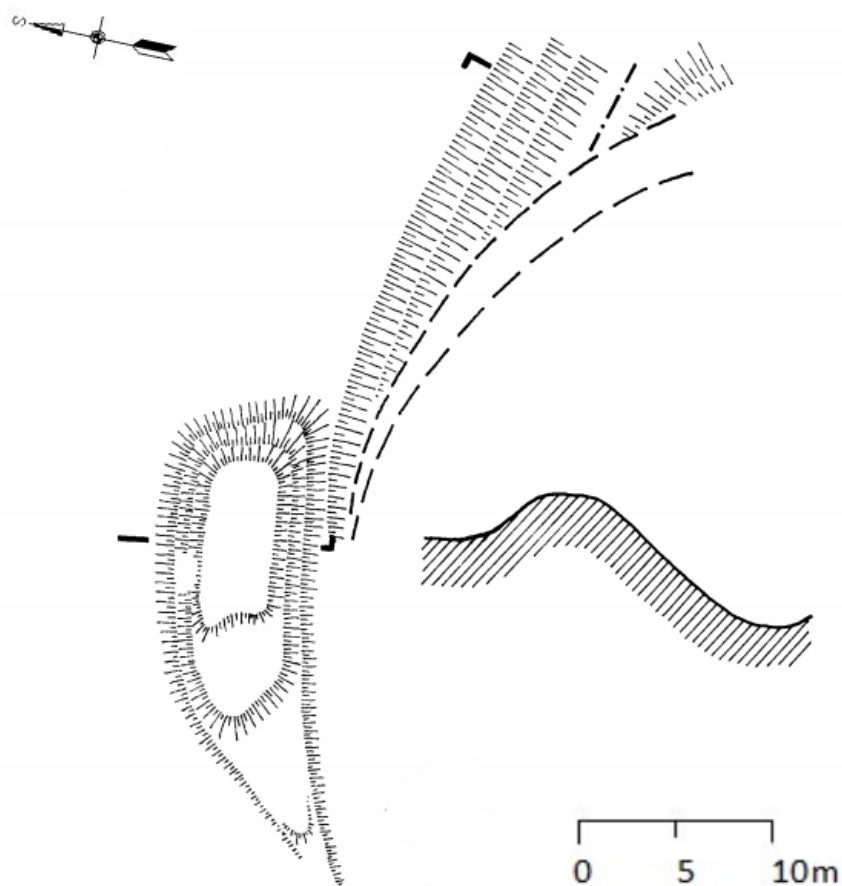
Obr. 4. Základní schéma průběhu všech tří tras Zlaté stezky (podle Zavřel – Chvojka – John, 2016, upravil autor)



Obr. 5. Kostel sv. Markéty který je dominantou vesnice Vítějovice (rok 2020). Foto auto.



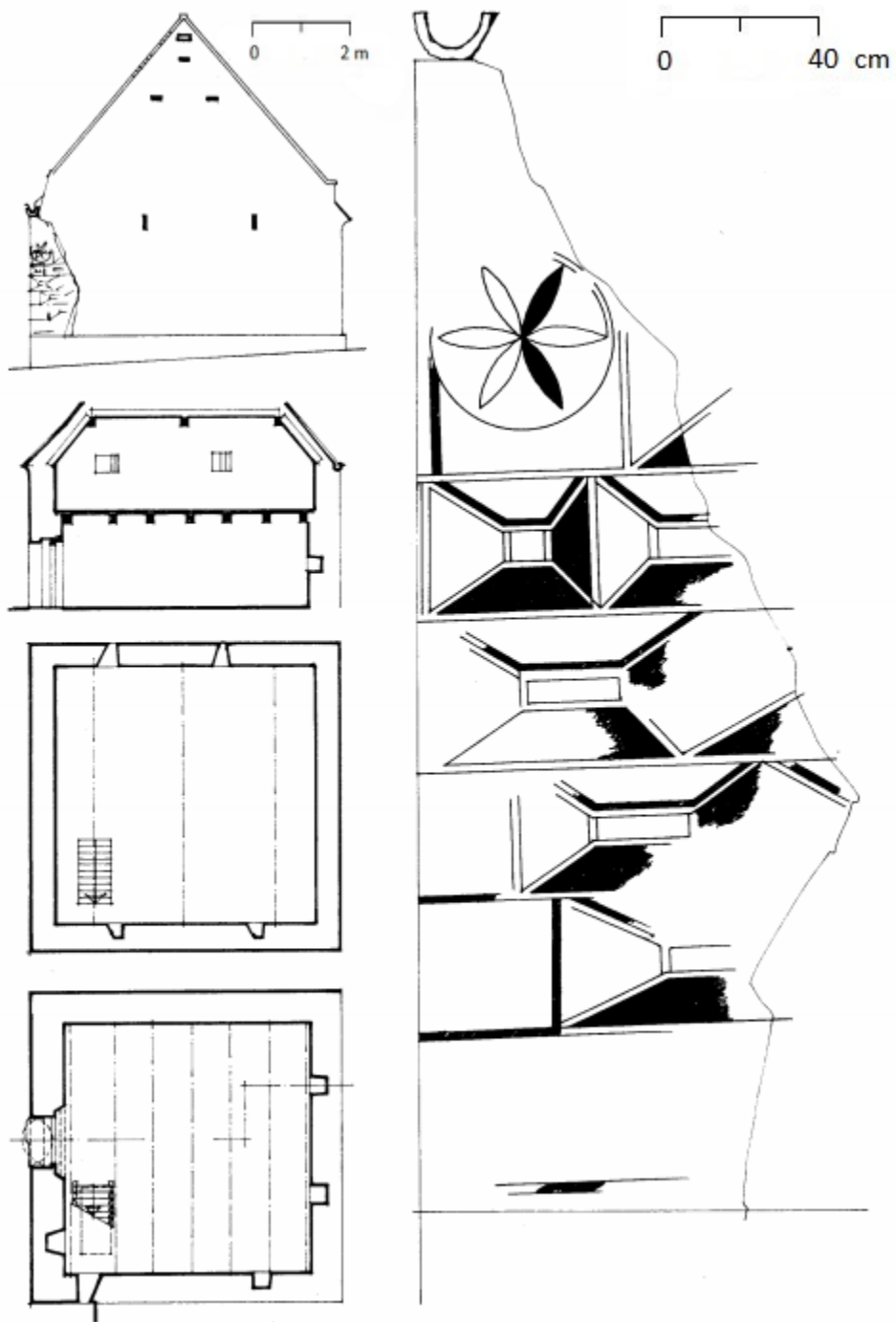
Obr. 6. Indikační skica Vítějovic, silnou linií vyznačen rozsah tvrže ve vsi (Mapový podklad Český úřad zeměměřický a katastrální, www.cuzk.cz, upravil autor)



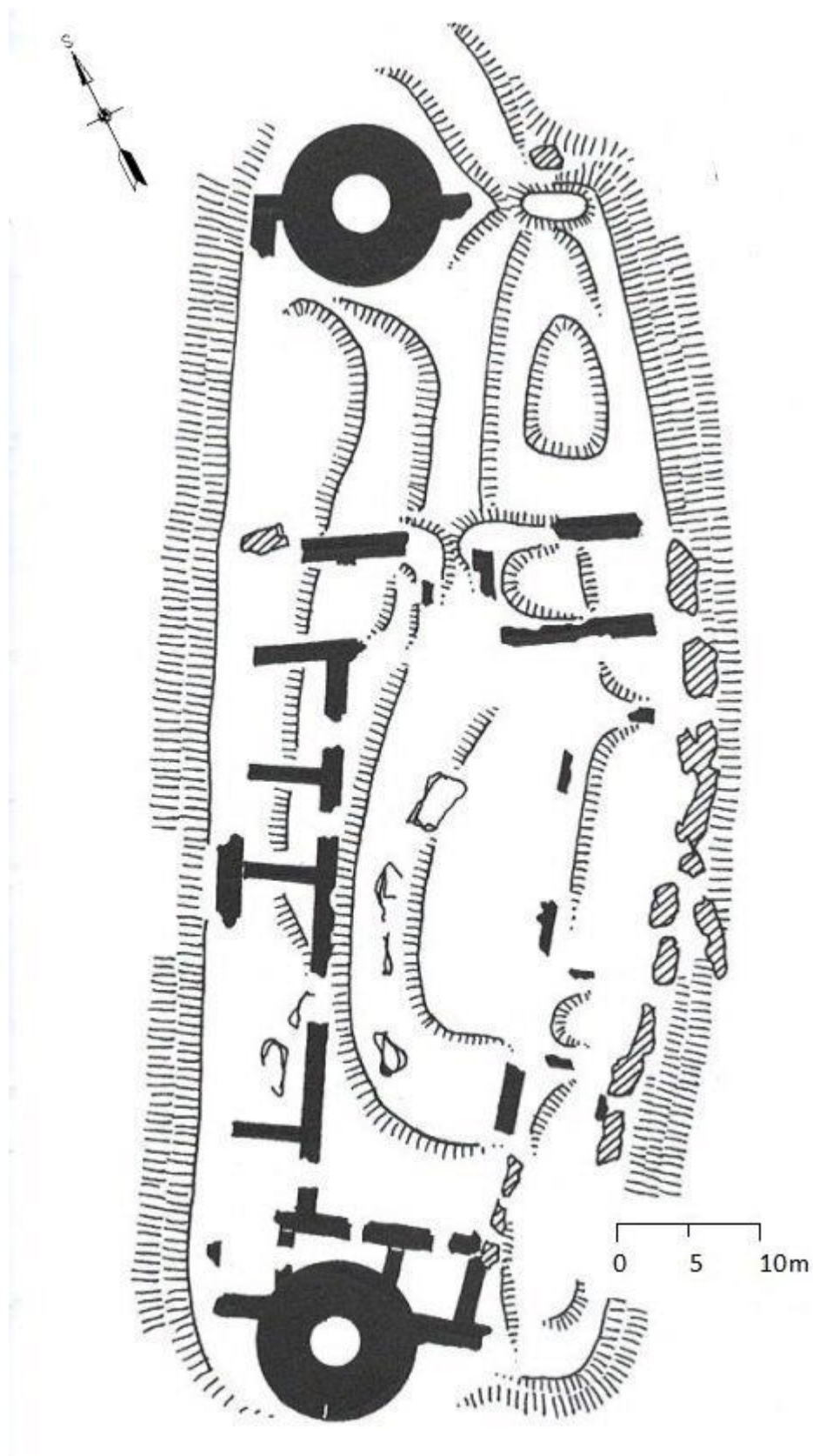
Obr. 7. Půdorys a profil zbytku opevnění hradu v zahradě čp. 2 (podle Anderle – Procházka – Švábek, 1987).



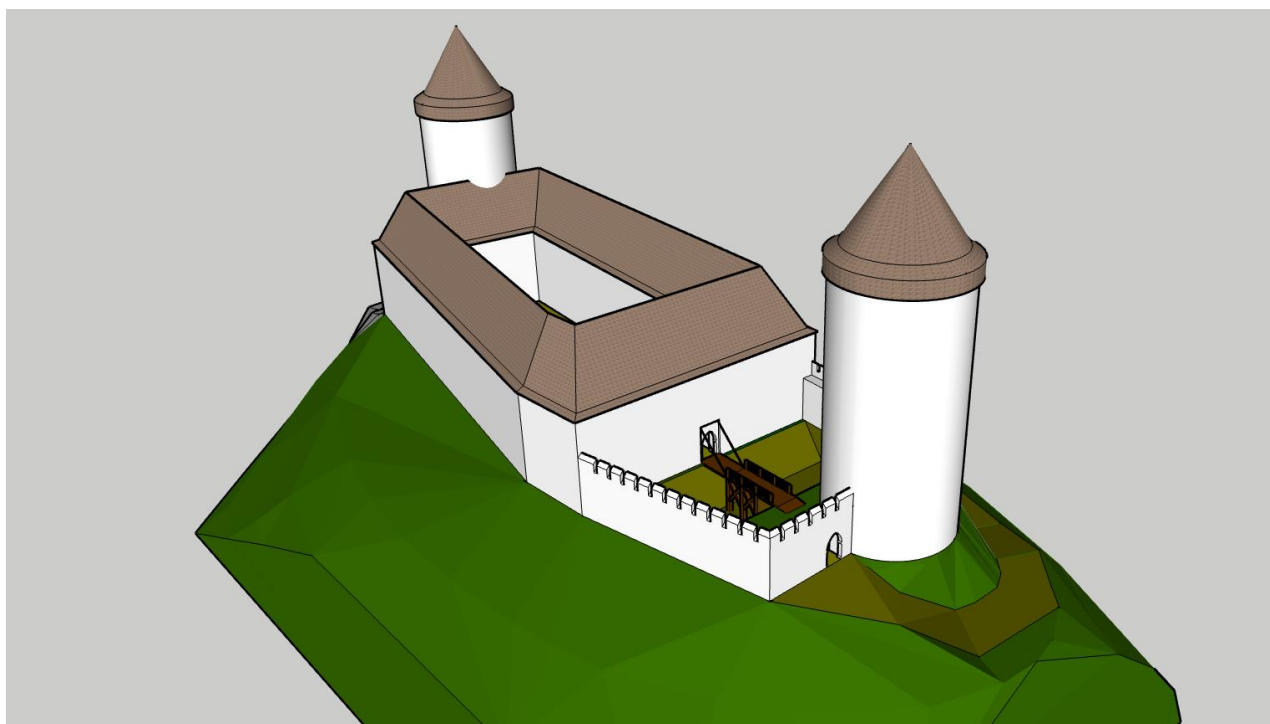
Obr. 8. Současný stav srubu (sýpky) u čp. 2. Foto autor.



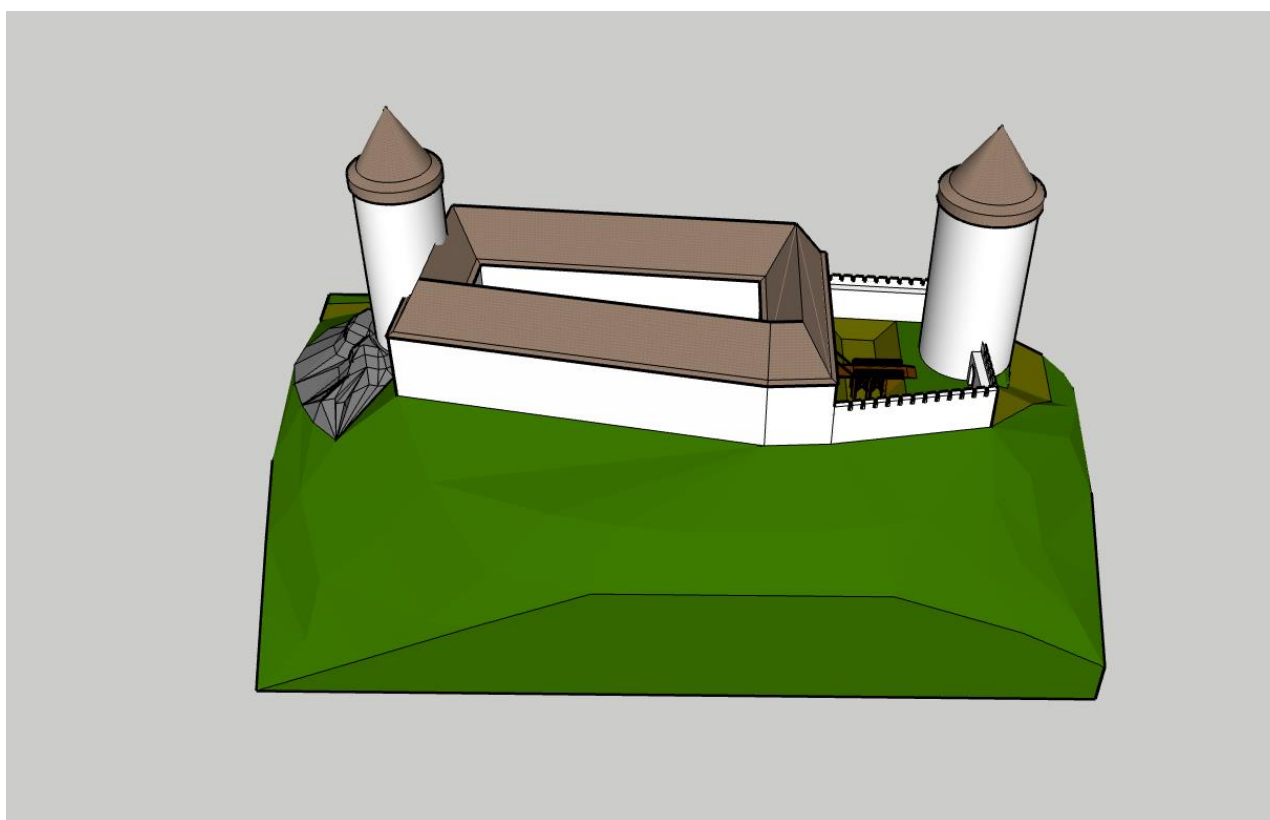
Obr. 9. Srub (sýpka) u čp. 2 a detail sgrafíta (podle Anderle – Procházka – Švábek, 1987).



Obr. 10. Půdorys hradu Osule (podle Durdík, 2009).



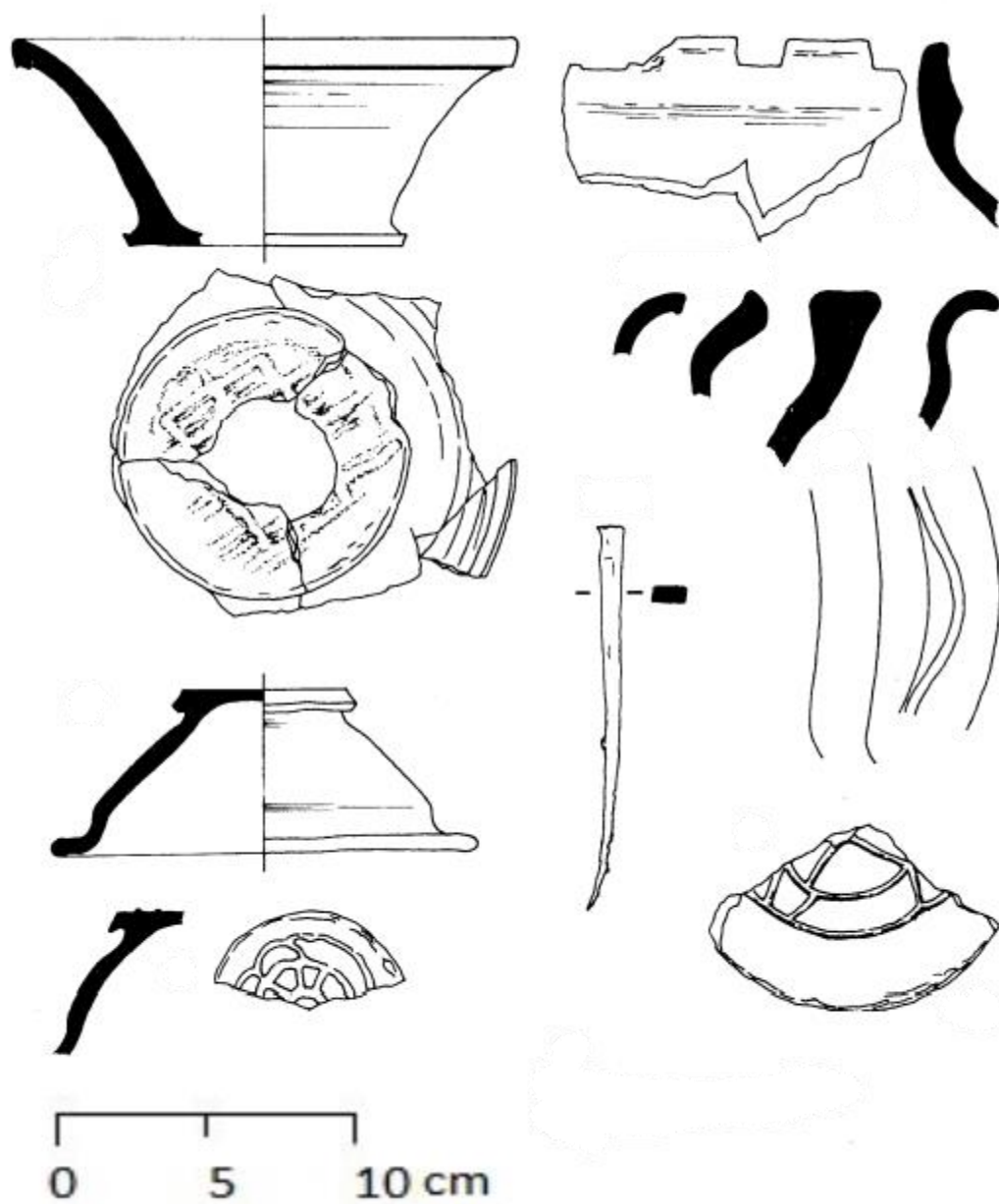
Obr. 11. Hrad Osule – ideální rekonstrukce stavebníkova záměru. Pohled od severo-východu. Vytvořil autor.



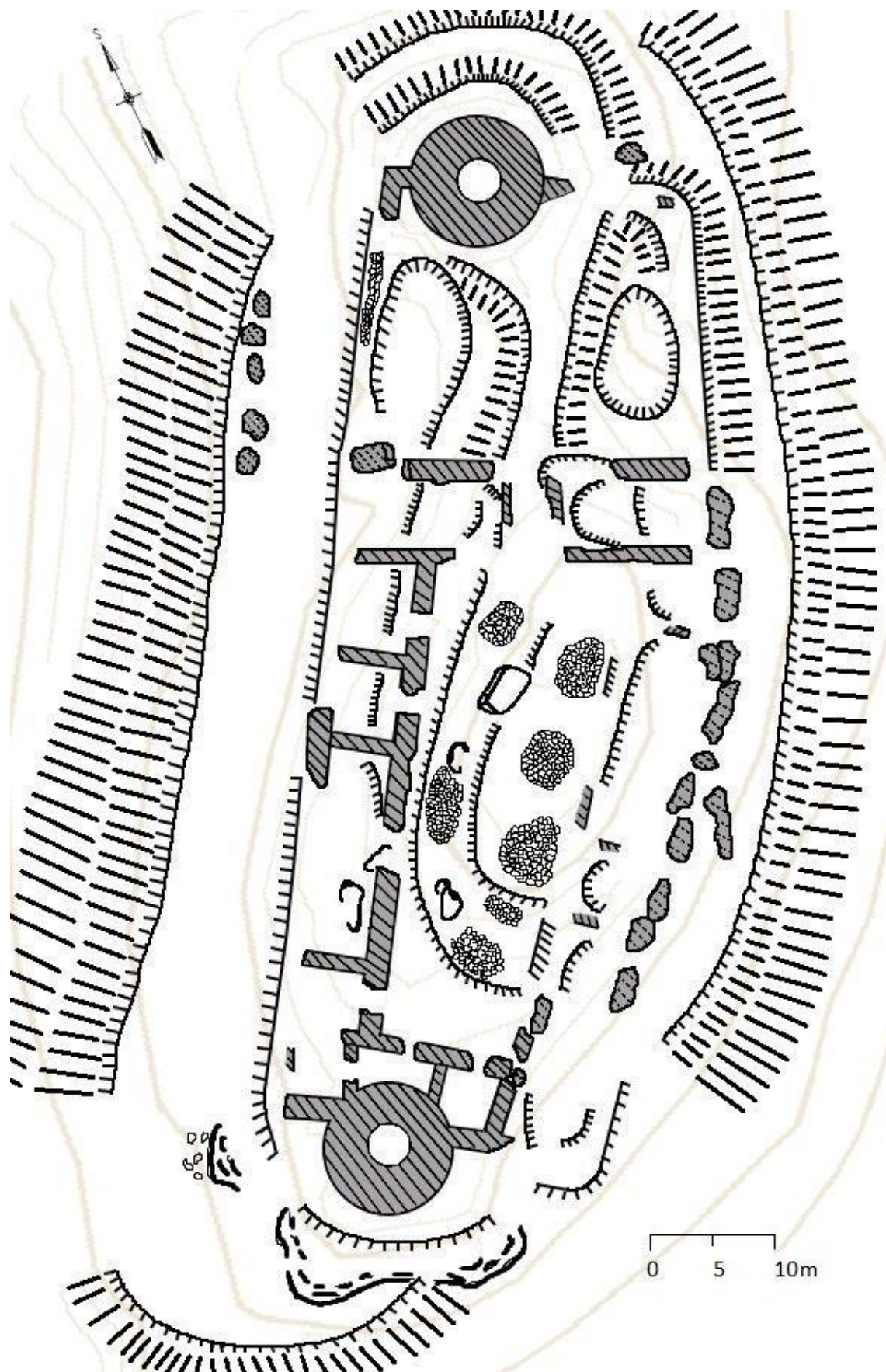
Obr. 12. Hrad Osule – ideální rekonstrukce stavebníkova záměru. Pohled od jiho-východu. Vytvořil autor.



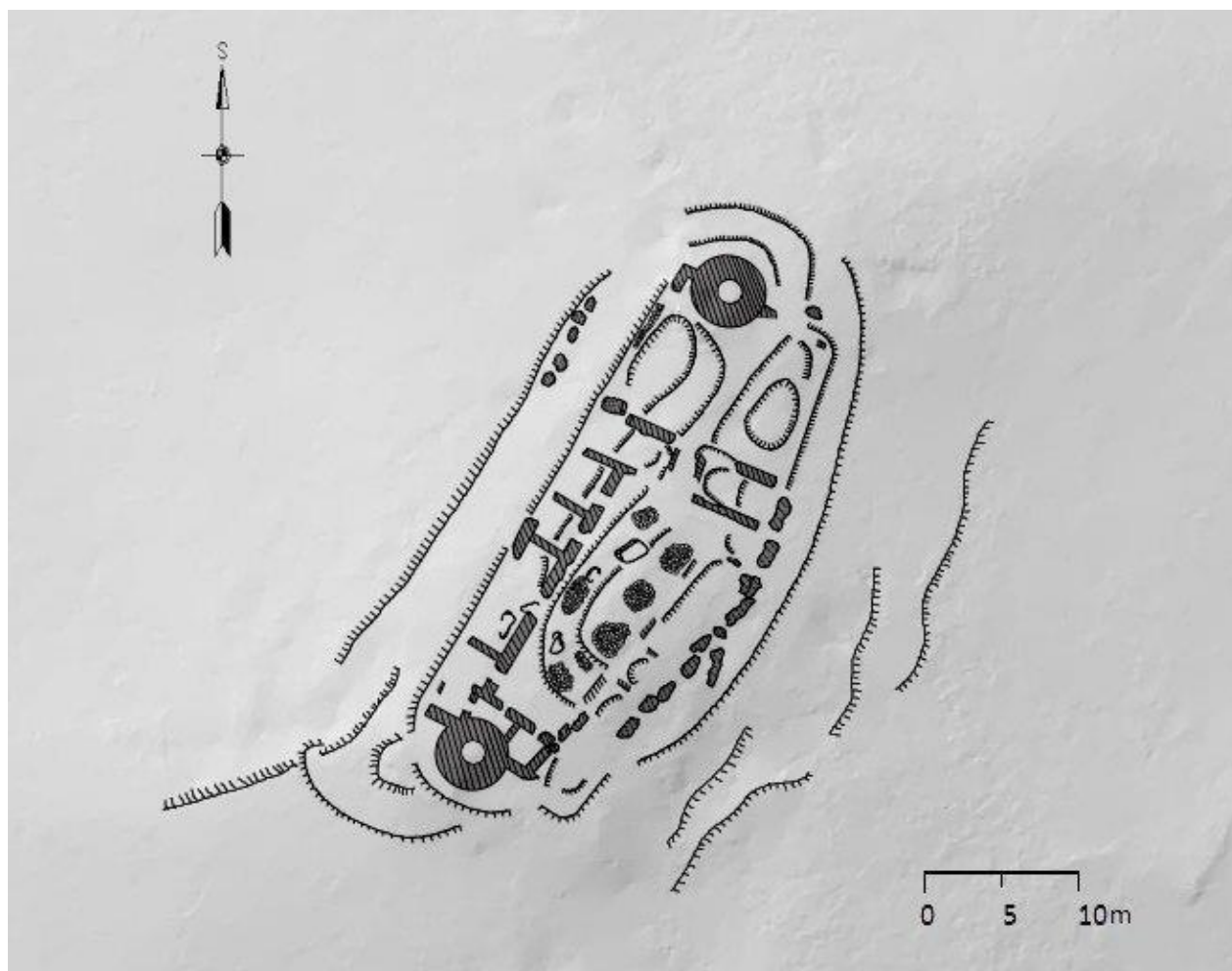
Obr. 13. Hrad Osule – ideální rekonstrukce stavebníkova záměru. Pohled shora.
Vytvořil autor.



Obr. 14. Nálezy z hradu Osule (podle Anderle – Procházka – Švábek, 1987).



Obr. 15. Půdorys hradu Osule (šrafované – zdivo stojící, čárkované – zdivo povalené, Mapový podklad Český úřad zeměměřický a katastrální, www.cuzk.cz, kresba autor).



Obr. 16. Půdorys hradu Osule. (Mapový podklad Český úřad zeměměřický a katastrální, www.cuzk.cz, upravil autor).



Obr. 17. Vrch nad Vítějvicemi, na kterém se nachází pozůstatky hradu Osule (rok 2020). Foto autor.



Obr. 18. Hrad Osule. Předpokládaný vstup do hradu. Napravo severní bergfrit (rok 2022). Foto autor.



Obr. 19. Hrad Osule. Pohled na nádvoří část a severní bergfrit od severního palácového křídla (rok 2020). Foto autor.



Obr. 20. Hrad Osule. Vnitřní prostor severního bergfritu (rok 2019). Foto autor.



Obr. 21. Hrad Osule. Celkový pohled na severní bergfrit od jihu (rok 2022). Foto autor.



Obr. 22. Hrad Osule. Detailní záběr na vylámané zdivo severního bergfritu (rok 2019). Foto autor.



Obr. 23. Hrad Osule. Odhalená část zdivu u severního bergfritu (rok 2019). Foto autor.



Obr. 24. Hrad Osule. Detailní pohled na vylámané zdivo ve „výkopu“ severního bergfritu (rok 2019). Foto autor.



Obr. 25. Hrad Osule. Pohled na čelní a západní palácové křídlo od severního bergfritu (rok 2022). Foto autor.



Obr. 26. Hrad Osule. Celkový pohled na severní bergfrit od jihu s jasně viditelným můstkem směřujícím do jádra hradu (rok 2019). Foto autor.



Obr. 27. Hrad Osule. Současný stav většiny hradní dispozice. Zcela zarostlá náletovou vegetací (rok 2022). Foto autor.



Obr. 28. Hrad Osule. Pohled na zbytky průjezdu do palácové části (rok 2022). Foto autor.



Obr. 29. Hrad Osule. Detailní záběr pozůstatku špalety okna na čelní zdi palácového křídla (rok 2019). Foto autor.



Obr. 30. Hrad Osule. Pohled na odtržený kus zdiva z čelního palácového křídla se zbytky špalety okna na západní straně (rok 2020). Foto autor.



Obr. 31. Hrad Osule. Vylámané zdivo u paty čelního palácového křídla na východní straně (rok 2020). Foto autor.



Obr. 32. Hrad Osule. Rozvalené kusy zdív na západní straně hradu (rok 2019). Foto autor.



Obr. 33. Hrad Osule. Rozvalené kusy zdív na východní straně hradu (rok 2020). Foto autor.



Obr. 34. Hrad Osule. Nádvořní část se skalním hřebenem (rok 2020). Foto autor.



Obr. 35. Hrad Osule. Nahromaděný stavební materiál ve středu nádvoří palácové části (rok 2019). Foto autor.



Obr. 36. Hrad Osule. Nahromaděný stavební materiál ve středu nádvoří palácové části (rok 2020). Foto autor.



Obr. 37. Hrad Osule. Pohled na jižní bergfrit ze severu (rok 2022). Foto autor.



Obr. 38. Hrad Osule. Vnitřní prostor jižního bergfritu (rok 2020). Foto autor.



Obr. 39. Hrad Osule. Pohled na nádvoří část z jižního bergfritu (rok 2022). Foto autor.



Obr. 40. Hrad Osule. Zdivo jižního palácového křídla **O** od severu. (rok 2019). Foto autor.



Obr. 41. Hrad Osule. Zdivo nejzachovalejší jižního palácového křídla od severu (rok 2022). Foto autor.



Obr. 42. Hrad Osule. Celkový pohled na jižní bergfrit od jihu (rok 2022). Foto autor.



Obr. 43. Hrad Osule. Bližší pohled na jižní bergfrit od jihu (rok 2022). Foto autor.



Obr. 44. Hrad Osule. Pozůstatky původní přístupové hradní cesty (rok 2022). Foto autor.



Obr. 45. Hrad Osule. Celkový pohled na původní přístupovou hradní cestu (rok 2022).
Foto autor.



Obr. 46. Hrad Osule. Čelní zdivo severního palácového křídla **B** od severu (rok 2022).
Foto autor.



Obr. 47. Hrad Osule. Čelní zdivo severního palácového křídla **D** od jihu (rok 2022).
Foto autor.



Obr. 48. Hrad Osule. Část zdiva severního palácového křídla **F** od jihu (rok 2022).
Foto autor.



Obr. 49. Hrad Osule. Zdivo západního palácového křídla **G** od severu (rok 2022).
Foto autor.



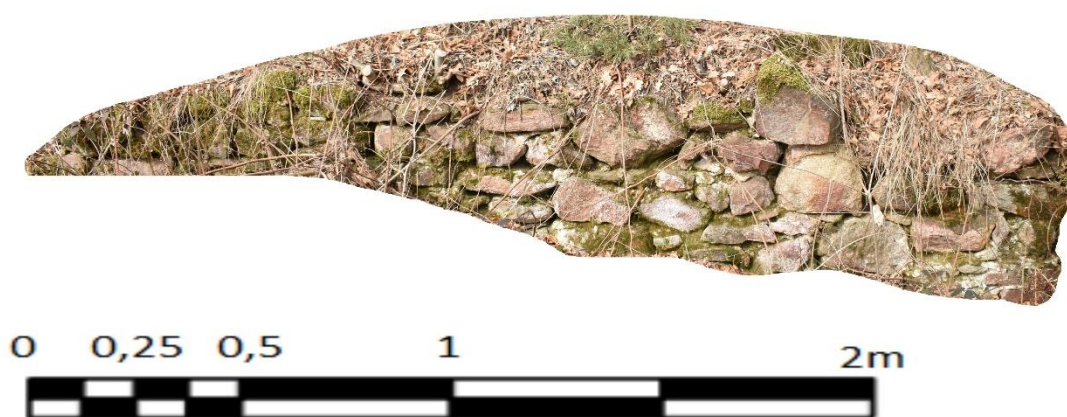
Obr. 50. Hrad Osule. Zdivo západního palácového křídla **G** od jihu (rok 2020). Foto autor.



Obr. 51. Hrad Osule. Zdivo západního palácového křídla **CH** od jihu (rok 2020). Foto autor.



Obr. 52. Hrad Osule. Zdivo západního palácového křídla **K** od západu (rok 2020). Foto autor.



Obr. 53. Hrad Osule. Zdivo západního palácového křídla N od východu (rok 2022).
Foto autor.



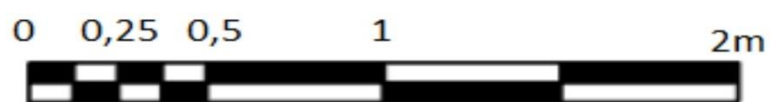
Obr. 54. Hrad Osule. Zdivo jižního palácového křídla Q od severu. (rok 2022). Foto autor.



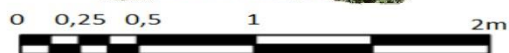
Obr. 55. Hrad Osule. Zdivo západního palácového křídla **Z** od jihu (rok 2020). Foto autor.



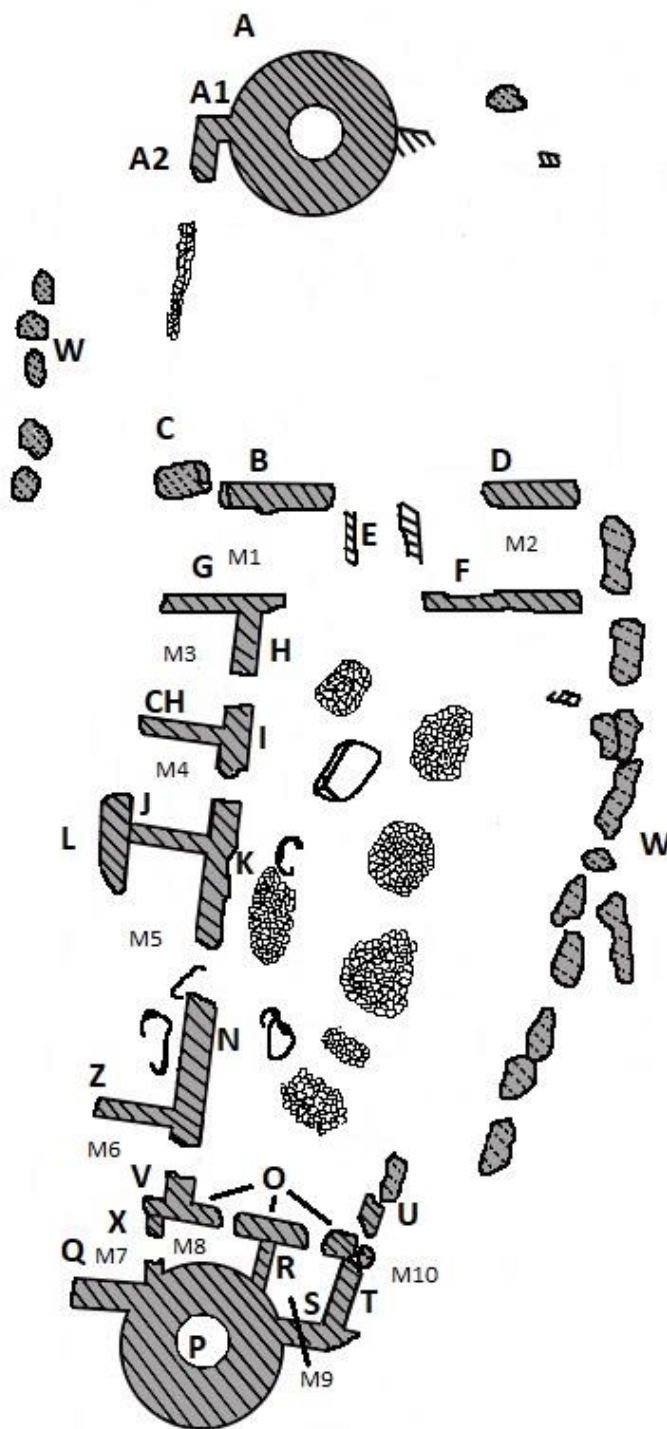
Obr. 56. Hrad Osule. Zdivo jižního palácového křídla **R** od východu (rok 2020). Foto autor.



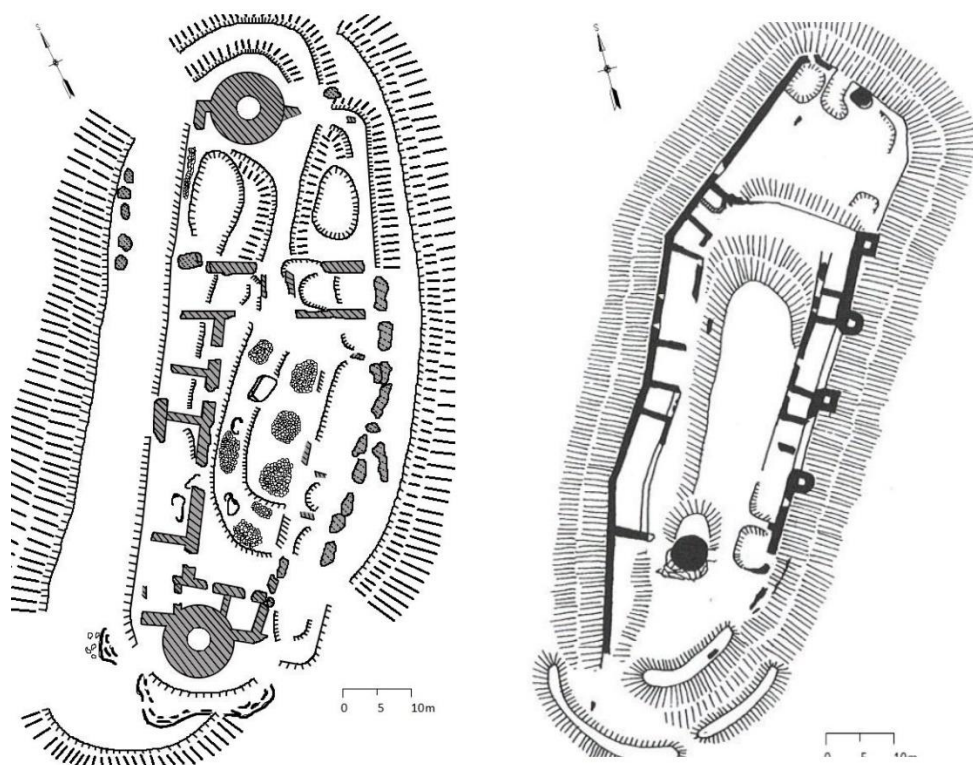
Obr. 57. Hrad Osule. Zdivo jižního palácového křídla **R** od západu (rok 2022). Foto autor.



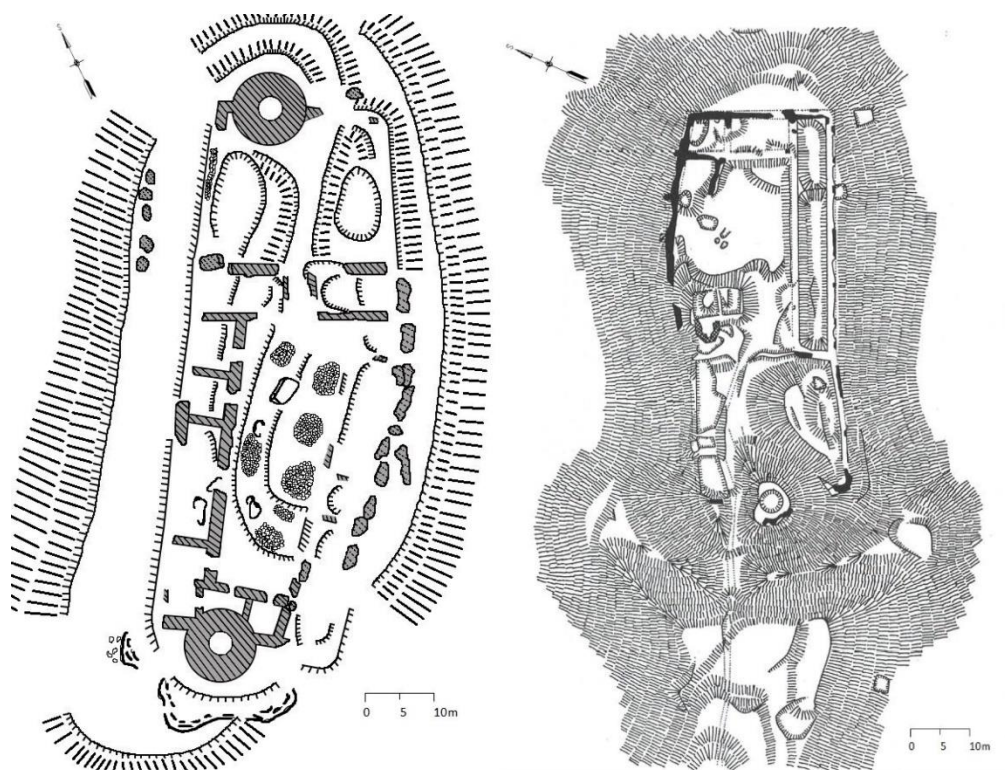
Obr. 58. Hrad Osule. Zdivo východního palácového křídla **U** od východu (rok 2020). Foto autor.



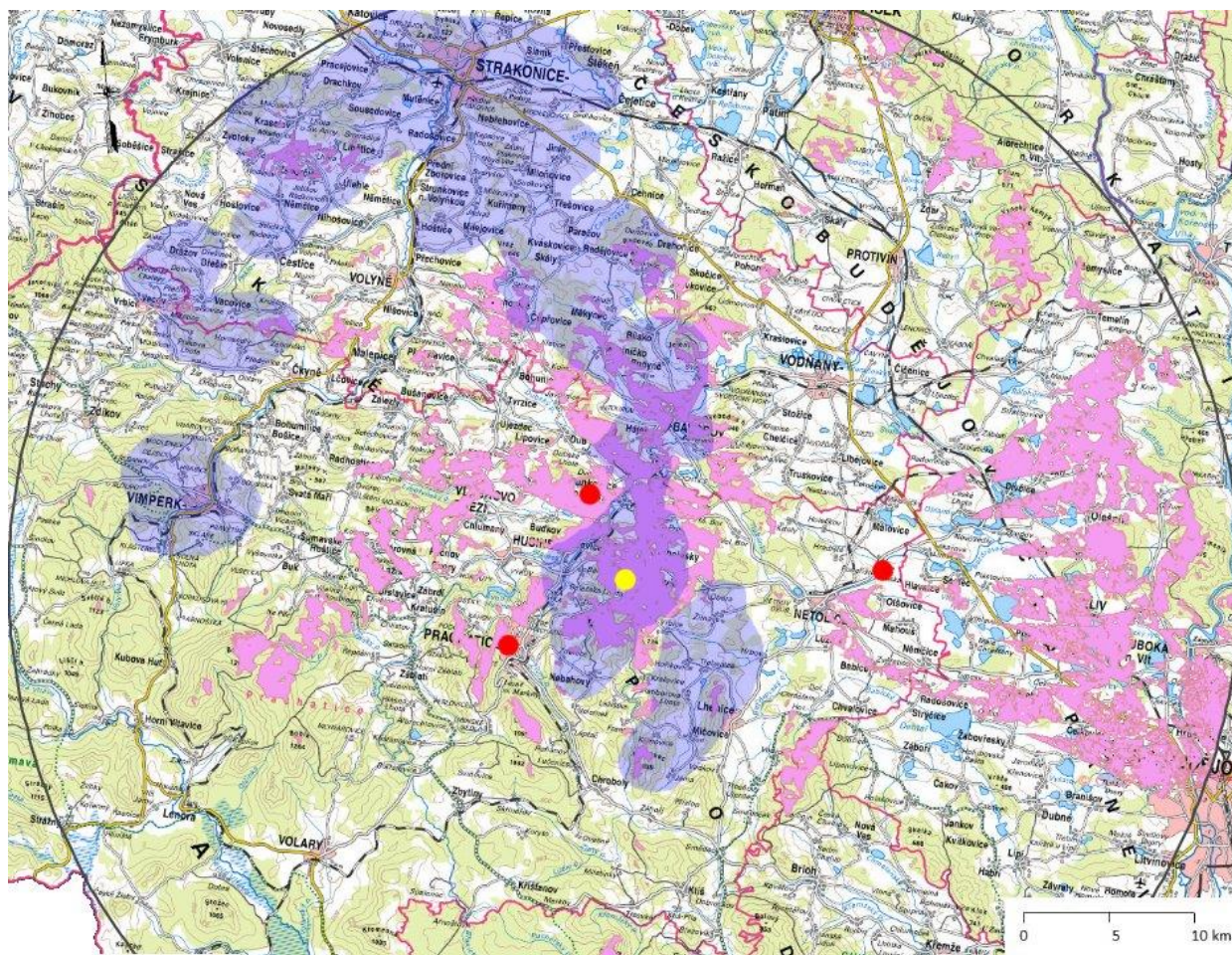
Obr. 59. Dochovaná zdiva hradu s označením pro lepší orientaci (kresba autor).



Obr. 60. Porovnaní hradu Prácheň a Osule (půdorysný plán Práchně podle Durdík 2009). Vytvořil autor.



Obr. 61. Porovnaní hradu Jivno a Osule (půdorysný plán Jivna podle Durdík 2009). Vytvořil autor.



Obr. 62. Výpočet viditelnosti z hradu Osule (Růžová – viditelnost z hradu Osule, Modrá – majetková držba pánů ze Strakonice, Žlutá – hrad Osule, Červená – Mocenské opory Vítkovců, data použita z <https://geoportal.cuzk.cz/>, upravil autor).

12. Sumarry

Osule Hill above Vitějovice represents a unique castle locality, which provides not only a unique insight into the power-political situation in the western part of southern Bohemia at the turn of the third and fourth quarters of the 13th century. The preserved castle architecture represents in many respects an underappreciated source for learning about the construction procedures in the construction of a large royal castle with peripheral buildings, which was to become the power support of Přemysl Otakar II. in this area. The locality itself sheds further light on the founding work and the issue of foundation actions of Přemysl Otakar II, who limits the territorial ambitions of the Vítkovci family. Similar aristocratic steps also took place in other areas of the development of the Vítkov domain not only during the 13th century, but also in the following age. Throughout the Middle Ages, the construction of the castle, or in this case the "counter", was a key tool of power policy. Evidence of the so-called castle policy can then be found especially in the places of the former borders of property relations. Such a border was also located in the monitored area of southern Bohemia, where royal estates came into contact with church states and especially with the Bavarian domain of Strakonice, Vítkovce and other estates of members of the lower nobility, often linked to important aristocratic families by client relations.