

**ZÁPADOČESKÁ UNIVERZITA V PLZNI**

**FAKULTA EKONOMICKÁ**

**Bakalářská práce**

**Změny chování občanů vlivem pandemie COVID-19 ve  
způsobu zajištění a trávení dovolené**

**Behaviour changes due to the COVID-19 pandemic in  
the way of arranging and spending holiday**

**Barbora Kupilíková**

**Plzeň 2022**

Čestné prohlášení

Prohlašuji, že jsem bakalářskou práci na téma

*„Změny chování občanů vlivem pandemie COVID-19 ve způsobu zajištění a trávení dovolené“*

vypracovala samostatně pod odborným dohledem vedoucí bakalářské práce za použití pramenů uvedených v příložené bibliografii.

Plzeň dne 25. 4. 2022

.....

podpis autora/autorky

## **Poděkování**

Děkuji vedoucí mé bakalářské práce Ing. Kateřině Mičudové, Ph.D. za cenné rady, připomínky a odborné vedení při zpracování mé práce.

# Obsah

Úvod.....	7
<b>1 Onemocnění COVID-19.....</b>	<b>8</b>
1.1 Původ nemoci COVID-19 .....	8
<b>2 Začátky koronaviru v ČR.....</b>	<b>9</b>
2.1 Počáteční vlna koronaviru v ČR.....	9
2.2 Vliv nemoci na oblast cestovního ruchu.....	11
2.3 Letní dovolené 2020 .....	12
2.4 Povolení vycestování do zahraničí .....	14
<b>3 Podzimní vlna koronaviru v ČR 2020 .....</b>	<b>16</b>
3.1 Uvolňování opatření na konci května 2020.....	16
3.2 Česká kultura .....	17
3.3 Cestování do zahraničí - léto 2020 .....	17
3.3.1 Cestování 2020 - statistiky .....	20
3.4 Podzimní vlna.....	21
3.5 Zimní dovolené.....	21
3.6 Návštěvnost turistických cílů ČR 2020 .....	22
3.7 Protiepidemický systém ČR (PES).....	23
3.8 Očkování proti onemocnění COVID-19.....	24
3.8.1 Systém O-T-N .....	26
3.8.2 Omezení cestování do zahraničí.....	26
<b>4 Dopady COVID-19.....</b>	<b>28</b>
4.1 Cestovní ruch.....	28
4.1.1 Oblíbené, neoblíbené destinace.....	28

4.2	Covidová období.....	28
<b>5</b>	<b>Formulace dotazníku.....</b>	<b>29</b>
5.1	Prostředí.....	29
5.2	Sekce.....	29
5.2.1	Metoda šetření.....	30
<b>6</b>	<b>Základní statistické pojmy.....</b>	<b>31</b>
6.1	Statistické soubory.....	31
6.2	Datová matice.....	31
6.3	Statistické znaky.....	31
6.4	Testování hypotéz.....	32
6.4.1	Formulace statistických hypotéz.....	32
6.4.2	Stanovení hladiny významnosti.....	33
6.4.3	Výpočet testové statistiky.....	33
6.4.4	Chybná rozhodnutí při testování hypotéz.....	34
6.4.5	Výpočet p-hodnoty.....	34
6.5	Chí-kvadrát test nezávislosti.....	34
<b>7</b>	<b>Vyhodnocení šetření – změny ve způsobu zajištění a trávení dovolené.....</b>	<b>36</b>
7.1	Změny ve výběru destinace.....	36
7.1.1	Oblíbené destinace před covidovým obdobím.....	36
7.1.2	Oblíbené destinace během covidového období.....	37
7.1.3	Test nezávislosti.....	38
7.1.4	Volba cestování po ČR.....	39
7.1.5	Cestování po ČR na základě věku.....	40
7.2	Faktory ovlivňující chování spotřebitelů v oblasti cestovního ruchu.....	42
7.2.1	Vycestování před covidovou dobou.....	43

7.2.2	Vycestování během covidové doby.....	44
7.2.3	Nevycestování během covidové doby .....	45
7.3	Změny ve věku cestujících, kteří vycestovali do zahraničí .....	45
7.4	Změny ve volbě dopravního prostředku.....	47
7.4.1	Využití dopravních prostředků před covidovým obdobím: .....	47
7.4.2	Využití dopravních prostředků během covidového období: .....	47
7.4.3	Test nezávislosti .....	48
7.4.4	Koeficienty pro měření síly závislosti.....	50
7.5	Vliv očkovaní na cestování do zahraničí během pandemie.....	50
7.5.1	Analýza asociační tabulky 2x2.....	51
7.5.2	Postup řešení .....	52
7.5.3	Závěr analýzy .....	53
7.5.4	Koeficienty pro měření síly závislosti.....	53
	<b>Závěr.....</b>	<b>55</b>
	<b>Seznam použitých zdrojů.....</b>	<b>56</b>
	<b>Seznam obrázků .....</b>	<b>60</b>
	<b>Seznam příloh .....</b>	<b>62</b>
	<b>Přílohy</b>	
	<b>Abstrakt</b>	
	<b>Abstract</b>	

# Úvod

Pandemie COVID-19 měla velmi negativní dopad po celém světě. Rychle šířící se nákaza nutila vlády všech zemí k přísným opatřením, která postupně např. zavírala obchody nebo zakazovala kulturní a sportovní akce. K velkým ztrátám došlo i v oblasti cestovního ruchu. Ztráta zahraničních turistů a omezení volného pohybu osob vedly k vážným problémům podnikatelů, nejen v oblasti turismu. Ačkoliv stát se snažil alespoň částečně pokrýt náklady postižených firem kompenzacemi, v některých případech ani tato pomoc nestačila a poškození byli nuceni činnost podniku zcela ukončit.

Cílem práce na téma „Změny chování občanů vlivem pandemie COVID-19 ve způsobu zajištění a trávení dovolené“ je zmapovat změny chování spotřebitelů v oblasti cestování, které byly způsobeny příchodem celosvětové pandemie. Teoretická část bude popisovat vývoj pandemie v ČR, opatření, která omezovala volné cestování občanů do zahraničí a dopady, jež pandemie měla v oblasti cestovního ruchu. Praktická část bude založena na vyhodnocení dat z dotazníkového šetření, kde budou porovnávána 2 období: před covidem (leden 2018 – březen 2020) a během covidu (duben 2020 – září 2021). Předmětem této části bude na základě získaných dat najít změny v přístupu občanů k cestování, popř. změny jejich chování při cestování.

Základními body praktické části tedy budou kapitoly:

- Změny ve výběru destinace
- Změny ve volbě dopravního prostředku
- Změny ve věku cestujících, kteří vycestovali do zahraničí
- Faktory ovlivňující chování spotřebitelů v oblasti cestovního ruchu
- Vliv očkování na cestování do zahraničí během pandemie

# 1 Onemocnění COVID-19

COVID-19 je respirační onemocnění vyvolané virem SARS-Co-V-2 (laicky nazýván koronavirus). První výskyt byl potvrzen v Číně na začátku prosince 2019, od té doby se rozšířil během několika měsíců po celém světě a dodnes je koronavirus ve všech zemích tím nejvíce probíraným tématem.

## 1.1 Původ nemoci COVID-19

Původ nemoci je stále nejasný a s největší pravděpodobností se již nikdy nezjistí, ačkoli bylo zveřejněno několik verzí (přenesení viru ze zvířete na člověka, nákaza koronavirem v laboratoři, biologická zbraň z Číny).

Pandemie, epidemie většího rozsahu zasahující do více kontinentů, byla vyhlášena v březnu 2020, odkdy je také brán začátek první vlny koronaviru v České republice. Od té doby nemoc sílila, chvílemi zase polevovala. V ČR tak byl průběh nemoci rozdělen do několika vln. (Seznam.cz, 2021)



## 2 Začátky koronaviru v ČR

První zemí Evropy, která se stala ohniskem nákazy, byla Itálie, a to především sever země. Právě z této oblasti si nemoc přivezly také první oficiální případy v České republice, které byly potvrzeny 1. března 2020 (studentka milánské univerzity, zimní dovolená v severní Itálii, pracovní cesta do Itálie). (Český rozhlas, 2020)

Od té doby se nákaza šířila po celém Česku, vláda začala intenzivně jednat, vyhlásila nouzový stav a vydávala řadu striktních opatření s cílem zastavit nákazu.

### 2.1 Počáteční vlna koronaviru v ČR

Souhrn prvních opatření z 12. března 2020 vydaný Vládou ČR: zákaz pořádání kulturních, sociálních a dalších akcí nad 30 osob, zákaz provozování stravovacích služeb, zákaz provozování služeb (posilovny, wellness, knihovny, galerie...). V usneseních z tohoto dne také došlo k celoplošnému zakazu přítomnosti žáků ve školách – tedy uzavřela se veškerá školská zařízení a nastala distanční výuka. (Vláda ČR, 2020)

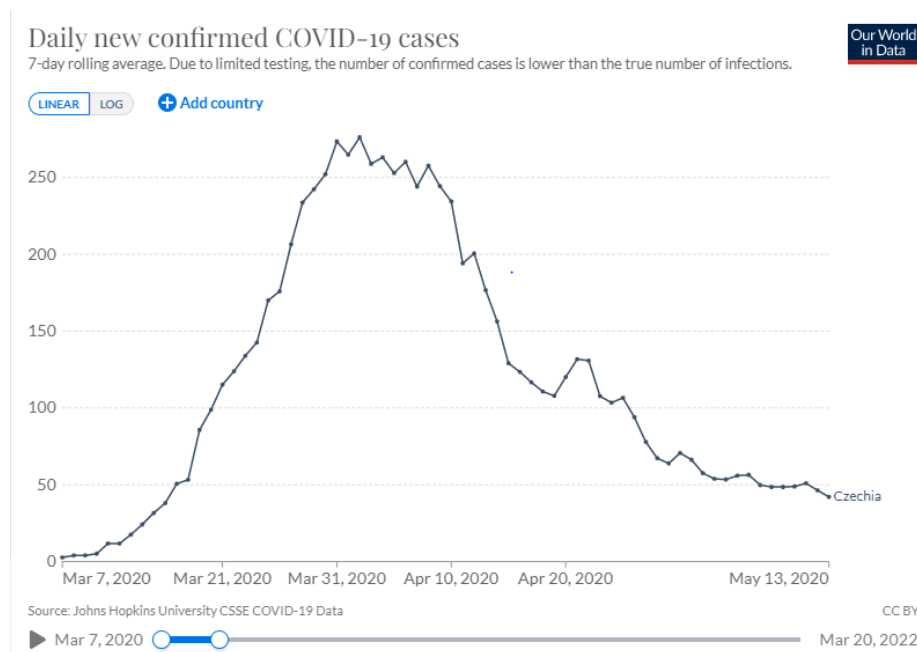
Zároveň došlo k prvnímu uzavření hranic – vstup do země měli zakázaný ti cizinci, kteří přicházeli z rizikových zemí (Čína, Jižní Korea, Itálie, Rakousko, Německo, Velká Británie a další), stejně tak čeští občané nesměli do těchto rizikových zemí vycestovat. Během několika dnů se tak uzavřelo celé Česko do svých domovů. Bylo vydáno opatření o zakazu volného pohybu osob s výjimkou cest do zaměstnání, za rodinou nebo k obstarání životních potřeb. Mohly být otevřeny pouze prodejny potravin, lékáren, tabákových výrobků nebo prodejny malých domácích zvířat. Všem zaměstnavatelům bylo doporučeno nařídit zaměstnancům práci z místa bydliště, pokud to bylo možné. (Vláda ČR, 2020)

18. března pak bylo vydáno velmi důležité usnesení v rámci krizových opatření, které nařizovalo povinné používání ochranných prostředků dýchacích cest (respirátor, rouška, šátek) v případě pohybu mimo bydliště. (Vláda ČR, 2020)

Nouzový stav byl několikrát prodloužen, skončil 17. května 2020. Spolu s ním došlo i k ukončení krizových opatření, která měla platnost pouze po dobu nouzového stavu:

ochranné prostředky dýchacích cest již byly povinné pouze ve vnitřních prostorech staveb, v prostředcích veřejné dopravy a v místech, kde se osoby vyskytují na vzdálenost menší než 2 metry. Dále se např. do škol mohli vrátit žáci posledních ročníků základních, středních, i vysokých škol v omezené kapacitě 15 žáků. (Vláda ČR, 2020)

Obr. 1: Denní přírůstek počtu nakažených březem - květen 2020



Zdroj: Global Change Data Lab (2022a)

Graf ukazuje počet nových případů v ČR na 1 milion obyvatel v období nouzového stavu 12. březem 2020 – 17. květen 2020, jedná se o sedmidenní klouzavé průměry. Jak je z grafu zřetelné, od prvních případů se nákaza rychle šířila a svého tehdejšího vrcholu (přes 250 nově nakažených na den) dosahovala na přelomu března a dubna. Poté počet nakažených začal klesat a udržoval si jistý „standard“ týdenního průměru nově nakažených okolo pěti nakažených na den. Vláda tedy rozhodla ukončit nouzový stav a s ním zrušit i některá striktní opatření, která bránila obyvatelstvu v normálním chodu života.

Obr. 2: Počet hospitalizovaných březem - květen 2020



Zdroj: Global Change Data Lab, (2022b)

Zde je ještě znázorněn graf ukazující počet pozitivních osob hospitalizovaných do nemocnic kvůli zhoršenému průběhu COVID-19. Křivka se svým tvarem poměrně shoduje s předchozím grafem: rapidní nárůst v prvním měsíci epidemie, po cca 10. dubnu začíná počet hospitalizovaných zase klesat, ačkoliv o něco pozvolněji než v předchozím grafu. Tento jev je však předpokladatelný. Je možné, že s poklesem nově nakažených klesl i počet nově přijímaných do nemocnic. Ovšem počet vyléčených v danou časovou jednotku již nemusí zcela odpovídat tomuto propadu (doba vyléčení se liší u každého jedince) – proto počet případů v nemocnici nereaguje přímo na vývoj nemoci.

## 2.2 Vliv nemoci na oblast cestovního ruchu

Několik lockdownů a řada omezujících opatření ve většině zemích světa velmi negativně poznamenala oblast cestovního ruchu, především toho přeshraničního.

Proto vyšel 30. března 2020 Záchraný plán cestovního ruchu ČR COVID 2020. Jedná se o desetistranný dokument, na kterém se podílely 4 organizace zabývající se oblastí cestovního ruchu: Fórum cestovního ruchu ČR, Asociace hotelů a restaurací v ČR, Svaz léčebných lázní ČR. Předmětem této zprávy byla především výzva k Vládě ČR, aby účinně pomohla všem organizacím, které tato covidová situace zasáhla. Hlavními důvody výzvy bylo nucené uzavření 75% restaurací, 90% hotelů, 80% lázeňských zařízení, ale také velký problém cestovních kanceláří, které tak ztratily téměř 3 mld Kč u zahraničních dodavatelů. Autoři se snaží poukázat na to, jak špatná je podpora

cestovního ruchu a ostatních postižitých odvětví v porovnání s ostatními zeměmi Evropské unie: (AMSP ČR, 2020)

„...žádáme, aby stát na oplátku pomohl odvětví, které je nejvíce postiženo dopady krize související s pandemií koronaviru. Rakousko, Německo a řada dalších členů Evropské unie podporuje firmy v cestovním ruchu například jednorázovými dotacemi nebo nevratnými půjčkami podle počtu pracovních míst, převzetím až 90% všech mzdových nákladů na dobu tří měsíců a my jenom žádáme, aby se nám dostalo podpory jako v těchto zemích.“ (AMSP ČR, 2020, s. 2).

### 2.3 Letní dovolené 2020

V dubnu 2020 vyšel na webové stránce Magazínu Českého statistického úřadu *Statistika a my* článek s výsledky výzkumu ohledně plánování dovolených českých turistů. Z tohoto výzkumu vyplynulo, že většina Čechů plánovala v létě 2020 dovolené po českých krajích, někteří se rozhodli své dovolené či rezervace úplně zrušit nebo odložit. Samozřejmě se našli i tací, kteří dovolenou ještě nijak naplánovanou neměli. Důvody tohoto negativního postoje k otázce cestování jsou celkem zřetelné: obava z aktuální nejisté covidové situace a zároveň problém s nedostatečnými financemi, též způsobený opatřeními proti COVIDU-19. Tyto problémy se týkaly především obyvatel okolo 60. roku, naopak pozitivně se k vyhlídce letních dovolených po Čechách staví především mladí dospělí lidé ve věkovém rozmezí 18-26 let. (Český statistický úřad, 2020a)

V souvislosti s cestováním po ČR jsem vyhledala přehled přenocování v hromadných ubytovacích zařízeních v letech 2012-2020 ve veřejné databázi Českého statistického úřadu.

Obr. 3: Přehled přenocování v hromadných ubytovacích zařízeních 2012 - 2020

	Hosté celkem	v tom		Přenocování celkem	v tom	
		rezidenti	nerezidenti		rezidenti	nerezidenti
2012	15 098 817	7 451 773	7 647 044	43 278 457	21 484 472	21 793 985
2013	15 407 671	7 555 806	7 851 865	43 308 279	21 163 383	22 144 896
2014	15 587 076	7 491 191	8 095 885	42 946 929	20 836 817	22 110 112
2015	17 195 550	8 488 637	8 706 913	47 093 906	23 807 391	23 286 515
2016	18 388 853	9 067 413	9 321 440	49 696 957	25 428 808	24 268 149
2017	20 000 561	9 840 093	10 160 468	53 219 395	26 962 382	26 257 013
2018	21 247 150	10 635 756	10 611 394	55 513 922	28 753 901	26 760 021
2019	21 998 366	11 107 866	10 890 500	57 024 767	29 844 204	27 180 563
2020	10 836 444	8 052 274	2 784 170	31 382 494	23 994 436	7 388 058

Zdroj: Český statistický úřad (2020b)

Jak je vidět ve sloupečku *Hosté celkem*, ubytovaných v ubytovacích zařízeních v roce 2020 výrazně kleslo, v porovnání s předešlými roky 2017, 2018, 2019 přibližně o polovinu hostů. I přesto, že výzkum z magazínu *Statistika a my* předpokládal oproti minulým letům větší návštěvnost českých turistů, ztráta návštěvníků ze zahraničí byla i tak velmi znatelná. Je potřeba všimnout si toho, co zmiňovali autoři výzkumu, že k cestování po Česku se přiklánějí především mladí lidé. I to by mohlo vysvětlit tak rapidní pokles v ubytovacích zařízeních, neboť lidé v mladém věku často využívají např. kempy či jiné způsoby přespání v přírodě, která jsou pro ně mnohem cenově dostupnější, pro některé možná i atraktivnější.

Pro úplnost dodávám porovnání návštěvnosti hotelů, které má velmi podobný průběh.

Obr. 4 Porovnání návštěvnosti hotelů červen 2019, 2020

	Hosté červen 2019	Hosté červen 2020
Hotel *****	125 467	22 150
Hotel, motel, hotel *****	641 317	191 925
Hotel, motel, hotel ***	572 754	223 225
Hotel, motel, hotel **	41 766	16 756
Hotel, motel, hotel *	15 738	8 379
Hotel <u>garni</u>	33 013	13 088

Zdroj: Český statistický úřad (2020c), vlastní zpracování

První tabulka obsahuje data z června 2019, druhá uvádí hodnoty z června 2020. Je zřejmé, že pokles ubytovaných je znovu velký. Důvodem se stává opět zavření hranic, jak pro soukromé cestování, tak pro pracovní cesty ze zahraničních zemí.

Celková poptávka po turistických službách tak utrpěla velké ztráty. Sice došlo k ohromnému poklesu cen za tyto služby, což poměrně úspěšně přilákalo domácí turisty, k nahrazení návštěvnosti ze zahraničí to ale ani tak nestačilo.

Dalším problémem souvisejícím s oblastí cestovního ruchu je propuštění zaměstnanců z tohoto sektoru. Magazín *Statistika a my* udává, že stávajících 238 tisíc osob

zaměstnaných v roce 2019 v oblasti cestovního ruchu se bude muset snížit na 143 tisíc zaměstnanců, což je pokles o téměř 40%. Důvodem je jak finanční stránka zajišťující pokrytí mezd všech pracovníků, tak objem práce, který s úpadkem turistů také klesá. (Český statistický úřad, 2020d)

## **2.4 Povolení vycestování do zahraničí**

V polovině května tedy skončil nouzový stav, a lidé tak začali pomalu rozmýšlet letní dovolené. Většina se rozhodla pro bezpečnější variantu, cestování po tuzemsku, v nabídce však byly už i některé zahraniční země, které Česká republika považovala z hlediska covidové situace za bezpečné. Řadily se sem například: Rakousko, Slovensko, Řecko, Chorvatsko nebo Maďarsko. Tehdejší ministr zahraničních věcí Tomáš Petříček (ČSSD) totiž předložil vládě myšlenku tzv. semaforu, který měl barevně označovat, do jakých zemí je možné bezpečně vycestovat a do kterých nikoli (např. Itálie, Španělsko). Na konci května již byly zčásti otevřené i hranice České republiky. Obyvatelé mohli vycestovat do určitých zemí (Slovensko, Maďarsko, Rakousko) a navrátit se zpět bez negativního testu či karantény, ovšem jen na 48 hodin. Při vycestování do jiných zemí následovala při návratu povinná karanténa ukončená negativním PCR testem. (Česká televize, 2020)

Obr. 5: Cestování podle semaforu



Zdroj: Ministerstvo zahraničních věcí České republiky, 2020

Na obrázku je vidět první verze semaforu vydaná Ministerstvem zdravotnictvím. Jeho účelem je rozdělit státy Evropské unie a další státy Schengenského prostoru do 3 kategorií – státy s nízkým rizikem (zelená barva), se středním rizikem (oranžová barva) a s vysokým rizikem (červená barva). Češi sice mohli vycestovat do všech zemí jakékoliv barvy, ale po návratu zpět do Čech ze zemí s vysokým rizikem nákazy (červená barva) se museli prokázat negativním PCR testem, nebo nastoupit do dvoutýdenní karantény. U zemí zelené a oranžové barvy nebyl při návratu povinný test ani karanténa. U států s nízkým rizikem platí stejné podmínky i v opačném směru – tedy pokud cizinec ze země Evropské unie cestuje do České republiky, nemusí podstupovat test ani karanténu. Pokud se ale jedná o cizince, který do České republiky přichází ze země, která je označená oranžovou barvou (střední riziko), cizinec musí předložit negativní PCR test, nebo nastoupit do karantény. (Ministerstvo zahraničních věcí České republiky, 2020)

## 3 Podzimní vlna koronaviru v ČR 2020

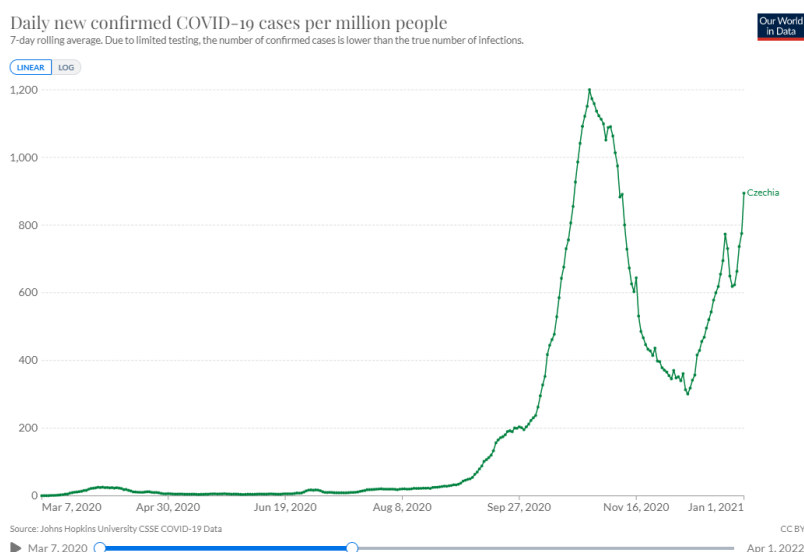
### 3.1 Uvolňování opatření na konci května 2020

Od května se denní přírůstek pohyboval v rámci několika desítek nakažených. Proto začala vycházet usnesení Vlády ČR, která postupně uvolňovala předešlá proticovidová opatření.

První uvolnění přišla 25. května 2020, kdy ochranné prostředky začaly být povinné pouze v uzavřených prostorech a v prostředcích hromadné dopravy. Také hromadné akce, včetně svatebních obřadů, byly postupně přístupné pro více lidí. Do 25. května byly povolené akce do 100 osob, poté do 300 osob, od 8. června se takové akce povolily pro 500 osob, později pro 1000 a více.

Ve stejném duchu postupovala uvolnění ve všech směrech (nošení ochranných prostředků, sportování ve vnitřních i venkovních sportovištích, návštěva muzeí, zoologických zahrad...). Už na přelomu června a července se tato rozvolnění velmi projevila na denním přírůstku nakažených. I přesto vláda nijak nereagovala a opatření se nijak nezpříšňovala, až do 24. srpna 2020, kdy bylo vydáno mimořádné opatření reagující na vývoj pandemie. Tento den byl průměrný denní nárůst nakažených na 1 milion obyvatel 282,71 osob. Údaj zahrnuje průměrný počet vždy z posledních 7 dní.

Obr. 6 Denní přírůstek počtu nakažených - 2020





Zdroj: Global Change Data Lab (2022a)

### 3.2 Česká kultura

Ačkoliv nakonec docházelo k velkým uvolněním pravidel, již dopředu bylo rozhodnuto, že žádné větší hromadné akce, konkrétně festivaly, budou v této letní sezoně 2020 zakázány. České kultuře tak rapidně upadla návštěvnost. To je možné vidět v dané tabulce, která je výstupem statistického šetření návštěvnosti kulturních památek. Zvýrazněný řádek poukazuje na skutečnost, že návštěvnost byla v roce 2020 nejnižší od roku 1995. (Statistika kultury, 2020)

Obr. 7 Návštěvnost českých památek 1995 - 2020

Ukazatel	ROK										
	1995	2000	2005	2010	2011	2012	2013	2014	2015	2019	2020
Počet hradů, zámků a ostatních památek za vstupné	185	197	269	284	295	295	297	308	315	326	330
Index počtu památek k roku 1995	1,00	1,06	1,45	1,54	1,59	1,59	1,61	1,66	1,70	1,76	1,78
Počet návštěvníků v tis.	8 693	9 090	11 797	11 325	12 032	11 627	10 673	11 992	13 006	14 896	7 450
Index počtu návštěvníků k roku 1995	1,00	1,05	1,36	1,30	1,38	1,34	1,23	1,38	1,50	1,71	0,86
Počet návštěvníků na 1 tis. obyvatel	843	889	1 153	1 077	1 146	1 106	1 015	1 139	1 234	1 396	696

Zdroj: Statistika kultury (2020)

Některé kulturní akce se konaly, a sice v „odlehčené“, netradiční formě. Takovým příkladem mohou být Chodské slavnosti v Domažlicích konající se každoročně v polovině srpna. Hlavním programem bývají pódiová folklorní vystoupení, která se v této sezoně uskutečnila online prostřednictvím několikahodinového streamu na webových stránkách. Příznivci tak nepřišli o kulturní program a zároveň nedocházelo k tak velké návštěvnosti a shromažďování. (Chodské slavnosti, 2020)

### 3.3 Cestování do zahraničí - léto 2020

Od května roku 2020 se tedy občané cestující po Evropské unii řídili semaforem, který podle barev určoval riziko nákazy koronavirem. Tato barevná mapa se pravidelně každý týden aktualizovala podle momentální situace v dané zemi. V době zveřejnění první semaforové mapy byly za evropské státy s vysokým rizikem nákazy označeny pouze

Velká Británie a Švédsko (viz Obr. 4), v oranžové barvě se nacházelo např. Španělsko, Francie, Belgie či Irsko. (Ministerstvo zdravotnictví České republiky, 2020a)

22. června 2020 se do červené zóny dále dostaly Portugalsko a část Polska Slezské vojvodství, které hraničí s Moravskoslezským krajem. Zatímco Švédsko zůstalo na seznamu zemí s vysokým rizikem nákazy, Velká Británie se společně s Belgií zařadila mezi země označené oranžovou barvou. Zbytek evropských států je zelených, tedy z těchto zemí je možné přicestovat zpět do České republiky bez omezení. Toto pravidlo platí jak pro české občany, tak pro cizince. (Ministerstvo zdravotnictví České republiky, 2020b)

20. července 2020 vyšel v platnost aktualizovaný seznam zemí Evropské unie, ve kterém v červené barvě zůstalo pouze Švédsko. Po návratu z této země bylo stále povinností prokázat se negativním PCR testem na covid-19, nebo podstoupit 14 - denní karanténu. Ačkoliv všechny ostatní evropské země byly označeny zelenou barvou, pro zaměstnance pocházející ze zemí nepatřících do Evropské unie (např. Bulharsko, Rumunsko) nově platila povinnost prokázat se u zaměstnavatele negativním testem na covid-19. (Ministerstvo zdravotnictví České republiky, 2020c)

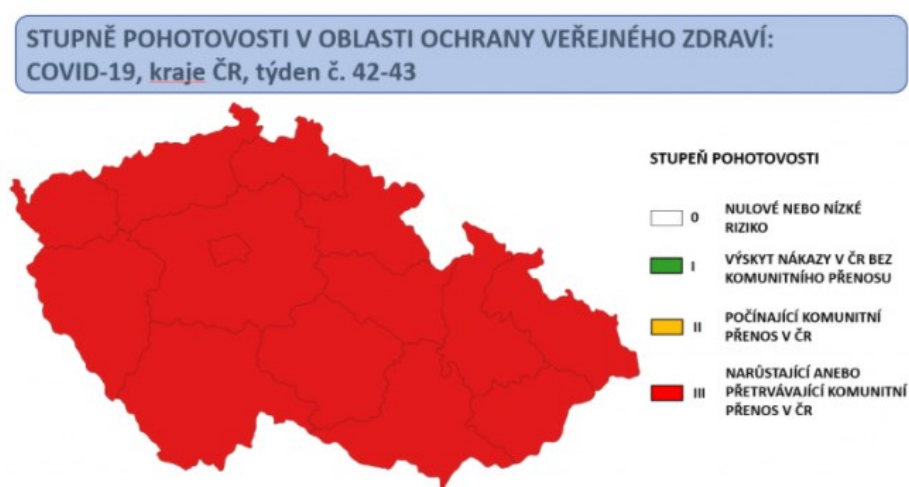
Od 27. července 2020 se sice Švédsko zařadilo mezi země s nízkým rizikem nákazy, ale pro pracovníky z těchto zemí začala také platit povinnost testování. Z celkového pohledu byly tedy všechny evropské státy označeny zelenou barvou. U některých států, včetně České republiky, se ale epidemiologická situace začala vyšetřovat v rámci jednotlivých regionů. Konkrétně v České republice byl tento plán také založený na principu semaforu - obsahoval 4 stupně pohotovosti, postupně označené barvami bílá, zelená, žlutá, červená, které měly lidem poskytnout přehledný souhrn aktuální epidemiologické situace v daném regionu. Ze zahraničí se tímto principem řídilo např. Chorvatsko, které sice patřilo mezi země s nízkým rizikem nákazy, mělo ale označené epidemiologicky rizikové regiony (Vukovarsko, Záhřeb, Osječko, Split), dále Španělsko, Rakousko, Švédsko. (Ministerstvo zdravotnictví České republiky, 2020d,e)

Při další týdenní aktualizaci se červeně zbarvilo Rumunsko, o týden později i Španělsko.

Během měsíce srpna se sice červeně zbarvilo Rumunsko, později i Španělsko, včetně Kanárských ostrovů, žádná větší opatření, která by omezila možnost vycestovat do zahraničí, se ale nevydala, ačkoliv denní přírůstek nakažených rostl. (Ministerstvo zdravotnictví České republiky, 2020f)

Koncem prázdninových měsíců se situace v České republice i v Evropě postupně zhoršovala. Místní regionální i evropský semafor neustále červenal, počet nakažených i hospitalizovaných neustále rostl a epidemiologická situace začala být velmi kritická.

Obr. 8 Regionální semafor ČR



Zdroj: Ministerstvo zdravotnictví České republiky (2020g)

Příložený obrázek je ze dne 26. října 2020, kdy Ministerstvo zdravotnictví ČR zařadilo všechny kraje do červené zóny, tedy nejvyššího stupně pohotovosti.

V Evropě byla situace obdobná.

Obr. 9 Evropský semafor



Zdroj: Ministerstvo zdravotnictví České republiky (2020h)

I přesto, že covidová situace nebyla pod kontrolou, zahraniční cesty byly stále povolené. Povinností cestujících nadále zůstalo předložit příslušné hygienické stanici svůj výsledek PCR testu, navíc museli vyplnit příjezdový formulář zjišťující detaily cesty.

Zhoršující se pandemická situace ve světě stále více omezovala možnost svobodného cestování. Ačkoliv cestování do zahraničních zemí bylo možné, ve většině případech u turistů panovala obava, zda celá cesta, včetně návratu zpět, proběhne podle plánu.

### 3.3.1 Cestování 2020 - statistiky

Důvod obavy a opatrnosti českého obyvatelstva zmiňuje ve svém shrnutí sezóny 2020 i pojišťovna UNIQA. Z jejich dat vychází, že od ledna 2020 do září 2020 vycestovalo do zahraničí s cestovním pojištěním UNIQA o přibližně 55% zákazníků méně v porovnání s rokem předešlým. Úpadek letních cest tak zaznamenali především do destinací USA a států Latinské Ameriky či Egypta. Z těch evropských to byly např. státy Bulharsko, Řecko i Slovensko. Naopak u Chorvatska vzrostl zájem v porovnání s předešlým rokem o 10%. Tato destinace je dlouhodobě pro českou populaci velmi oblíbená, navíc zde během léta v porovnání s ostatními zeměmi neplatila tak přísná opatření. (Opojištění.cz, 2020)

Ze zpráv České statistického úřadu došlo i v domácích hromadných ubytovacích zařízeních k obrovskému propadu. Přísná opatření omezující pohyb domácích i zahraničních hostů se na výsledných číslech projevila znatelně – ve 2. čtvrtletí 2020 se ubytovalo 998 000 hostů, tedy meziročně došlo ke snížení o 82,9%. Během letních měsíců však s uvolněním opatření došlo k oživení poptávky po ubytování. Meziroční celkový počet hostů v hromadných ubytovacích zařízeních ve 3. čtvrtletí tedy opět klesl o 20,7%. Sice vzrostl zájem Čechů o domácí dovolené a ubytování, i přesto se absence zahraničních hostů projevila. (Český statistický úřad, 2020e,f)

Celkový přehled návštěvnosti hromadných ubytovacích zařízení v ČR je zaznamenaný na obr. 3 *Přehled přenocování v hromadných ubytovacích zařízeních 2012 – 2020*.

### **3.4 Podzimní vlna**

Jak lze vidět na posledním přiloženém grafu (viz obr. 5), denní přírůstek nakažených se od druhé poloviny letních prázdnin neustále navyšoval. Od října se týdně zvyšoval přírůstek o 1000 osob. Údaj z 27. října byl tehdejším vrcholem. Počet nově nakažených čítal 12 870 osob, nejvíce od začátku covidové doby, od tohoto dne nemoc začala postupně ustupovat. (Global Change Data Lab, 2022a)

Vývoj situace se pochopitelně začal projevovat i v pravidlech běžného života. 5. října byl v České republice vyhlášený nouzový stav, od 8. října se postupně začaly uzavírat vysoké, střední školy, o pár dní později i ty základní. 12. října byl opět všem osobám zakázán pohyb bez ochranných prostředků dýchacích cest, o týden později už byl zakázán volný pohyb nebo maloobchodní prodej a poskytování služeb. Tento nouzový stav byl ukončen až 11. dubna 2021. (Vláda ČR, 2020b, c, d, e)

### **3.5 Zimní dovolené**

Organizace CzechTourism zveřejnila 18. 12. 2020 výzkum zaměřující se na plány Čechů na zimní dovolenou. Ze získaných statistik vyplývá, že na zahraniční dovolenou plánuje vycestovat 13% obyvatel. V porovnání s předešlým rokem je dokonce zájem o 3% vyšší, i přes kritickou pandemickou situaci. Typově se jedná o mladé nebo svobodné lidi, popř. lidi s vyššími příjmy.

Podobné procento lidí také plánuje dovolenou po českých horách, především do destinací Krkonoše, Jeseníky, Šumava či Jizerské hory. Naopak negativní postoj k cestování v tomto období má 18% lidí. Hlavními důvody jsou obava z nákazy nebo nedostatky financí způsobené komplikovaným covidovým obdobím. (CzechTourism, 2020a)

### 3.6 Návštěvnost turistických cílů ČR 2020

Obr. 10 Návštěvnost turistických cílů ČR 2020

**NEJNAVŠTĚVOVANĚJŠÍ TURISTICKÉ CÍLE ČESKÉ REPUBLIKY 2020**

TOP 50			
název cíle	v tis. <sup>a</sup>	%2019	kraj
1 Lanová dráha na Petřín, Malá Strana	1014,3	-55%	Hlavní město Praha
2 Zoologická zahrada hl. m. Prahy, Troja	851,6	-42%	Hlavní město Praha
3 AquaPalace Praha, Čestlice	536,9	-47%	Středočeský kraj
4 Pražský hrad, Hradčany	512,8	-80%	Hlavní město Praha
5 ZOO Zlín, Zlín	506,0	-28%	Zlínský kraj
6 Dolní Vítkovice, Ostrava	493,1	-64%	Moravskoslezský kraj
7 Safari Park Dvůr Králové, Dvůr Králové nad Labem	450,9	-17%	Královéhradecký kraj
8 Zoologická zahrada Ostrava, Slezská Ostrava	419,5	-28%	Moravskoslezský kraj
9 ZOO Plzeň, Plzeň	372,4	-26%	Plzeňský kraj
10 Aqualand Moravia, Pasohlávký	367,7	-54%	Jihomoravský kraj
11 Stezka v oblacích, Dolní Morava	300,0	0%	Pardubický kraj
12 Zoologická zahrada Olomouc, Olomouc	293,5	-16%	Olomoucký kraj
13 Adršpěšské skály, Adršpach	286,8	-	Královéhradecký kraj
14 Svatý kopeček - Křížová, Mikulov	278,9	7%	Jihomoravský kraj
15 Zoologická zahrada Liberec, Liberec	275,7	-31%	Liberecký kraj
16 Zoo Brno, Brno	263,5	-20%	Jihomoravský kraj
17 Státní zámek Lednice, Lednice	256,0	-34%	Jihomoravský kraj
18 Edmundova soutěska, České Švýcarsko	254,5	-15%	Ústecký kraj
19 Stezka Valaška, Pustevny	247,7	-	Moravskoslezský kraj
20 Stezka korunami stromů Lipno, Lipno	238,8	-23%	Jihočeský kraj
21 Petřínská rozhledna, Malá Strana	234,2	-67%	Hlavní město Praha
22 Lanová dráha Sněžka, Pec pod Sněžkou	231,5	-25%	Královéhradecký kraj
23 Valašské muzeum v přírodě v Rožnově pod Radhoštěm, Rožnov pod Radhoštěm	227,8	-37%	Zlínský kraj
24 Zoologická zahrada Jihlava, Jihlava	221,8	-36%	Kraj Vysočina
25 iQLandia science center, Liberec	217,0	-43%	Liberecký kraj
26 Soutěsky Kamenice, České Švýcarsko	216,2	-30%	Ústecký kraj
27 Aquapark Uherské Hradiště, Uherské Hradiště	206,0	-52%	Zlínský kraj
28 Lanová dráha v ZOO Praha, Troja	202,9	-15%	Hlavní město Praha
29 Jihočeská zoologická zahrada Hluboká nad Vltavou, Hluboká nad Vltavou	201,5	-28%	Jihočeský kraj
30 Státní hrad a zámek Český Krumlov, Český Krumlov	196,4	-49%	Jihočeský kraj
31 Botanická zahrada hl. m. Prahy, Troja	194,0	-48%	Hlavní město Praha
32 Park Mirakulum, Milovice	191,7	-	Středočeský kraj
33 Státní zámek Hluboká nad Vltavou, Hluboká nad Vltavou	191,5	-35%	Jihočeský kraj
34 Termály Losiny, Velké Losiny	184,8	-23%	Olomoucký kraj
35 Tři prameny, České Švýcarsko	181,4	-28%	Ústecký kraj
36 Stezka korunami stromů Krkonoše, Janské Lázně	179,7	-41%	Královéhradecký kraj
37 Bazilika Velehrad, Velehrad	176,8	-32%	Zlínský kraj
38 Zoopark Chomutov, Chomutov	171,3	-46%	Ústecký kraj
39 Veletržní palác, Holešovice	160,6	-43%	Hlavní město Praha
40 ZOO PARK Vyškov, Vyškov	160,1	-20%	Jihomoravský kraj
41 Pravčická brána, České Švýcarsko	158,3	-41%	Ústecký kraj
42 Bludiště na Petříně, Malá Strana	157,8	-58%	Hlavní město Praha
43 Landek Park, Ostrava	152,6	-50%	Moravskoslezský kraj
44 Prachovské skály, Prachov	151,2	-11%	Královéhradecký kraj
45 Zoologická zahrada Hodonín, Hodonín	145,9	-25%	Jihomoravský kraj
46 Zámek Loučeň, Loučeň	143,0	-21%	Středočeský kraj
47 Národní technické muzeum, Letná	142,7	-54%	Hlavní město Praha
48 Hospitál Kuks, Kuks	136,2	-14%	Královéhradecký kraj
49 Arcibiskupský zámek a zahrady v Kroměříži, Kroměříž	136,1	-23%	Zlínský kraj
50 Státní zámek Valtice, Valtice	135,9	-36%	Jihomoravský kraj

Zdroj: CzechTourism (2020b)

Na obrázku je přehled 50 nejnavštěvovanějších míst v roce 2020. Třemi turisticky nejnavštěvovanějšími destinacemi se tak staly Lanová dráha na Petříně, jejíž návštěvnost překročila 1 milion osob, dále Zoologická zahrada Praha a Vodní zábavní

park Aquapalace Praha. V porovnání s rokem 2019 však návštěvnost na všech položkách klesla o několik desítek procent.

### 3.7 Protiepidemický systém ČR (PES)

V polovině listopadu 2020 vytvořilo Ministerstvo zdravotnictví České republiky nový systém nahrazující tzv. semafor. Covidová situace se nově prošetřovala podle krajů, každá oblast pak byla podle epidemiologické situace rozřazena do jedné z pěti úrovní odlišené barvami. Na dané rozřazení byly využívány epidemiologické ukazatele, jako např. 14denní počet nových případů na 100 tisíc obyvatel celkem a zvláště pro seniorské skupiny, reprodukční číslo nebo pozitivita testů. Podle vyhodnocení epidemiologických ukazatelů pak došlo k vypočtení skóre 0 – 100 a barevnému rozdělení: zelená znázorňující nejnižší stupeň, fialová ten nejhorší. (Ministerstvo zdravotnictví České republiky, 2020i)

Obr. 11 Protiepidemický systém PES

Hodnota souhrnného indexu rizika	Odvozený stupeň pohotovosti pro daný den	Zjednodušená slovní definice
≥ 76	<b>Stupeň 5: Fialový</b>	<b>Kritický stav:</b> celková kapacita systému nemocniční lůžkové a intenzivní péče se začíná blížit svému limitu, počet nakažených v populaci je vysoký, a to včetně zásahu zranitelných skupin obyvatel, trasování kontaktů je významně omezeno, probíhá komunitní šíření nákazy
61-75	<b>Stupeň 4: Červený</b>	<b>Vážný stav:</b> počet nakažených v populaci je vysoký, je významné bezprostřední riziko dalšího zhoršování situace, trasování kontaktů je omezeno, probíhá komunitní šíření nákazy
41-60	<b>Stupeň 3: Oranžový</b>	<b>Naléhavý stav:</b> šíření epidemie sílí, tlak na systém zdravotní péče je zvýšený, situace vyžaduje intenzivní sledování počtu nakažených a hospitalizovaných, vysoký důraz na maximální efektivitu testování a trasování kontaktů, vysoké riziko komunitního šíření nákazy
21-40	<b>Stupeň 2: Žlutý</b>	<b>Stav pozornosti:</b> objevují se lokální ohniska onemocnění, která vyžadují bezprostřední protiepidemickou intervenci s ochranou ohrožených skupin, vysoký důraz na maximální efektivitu testování a trasování kontaktů
≤ 20	<b>Stupeň 1: Zelený</b>	<b>Stav opatrnosti:</b> epidemie je pod kontrolou, počet nakažených v celé populaci je nízký, epidemie výrazně neroste, testování a trasování kontaktů je efektivní, nízké riziko komunitního šíření nákazy

Zdroj: ÚZIS (2020)

Tento nový systém měl dopomoci k lepší čitelnosti a přehlednosti pro obyvatele, zároveň k lepší předvídatelnosti aktuální epidemiologické situace.

Jednotlivé stupně tak neposkytovaly pouze přehled o aktuální situaci v daném kraji, ale zároveň určoval opatření, která se na jednotlivých úrovních lišila. Příkladem mohou být omezení v oblasti rekreačních sportů: ve stupni 4 a 5 byla vnitřní sportoviště zcela

uzavřená, ta venkovní byla ve stupni 5 povolena pouze pro 2 osoby, ve stupni 4 pro 6 osob. Ve 3. stupni se už vnitřní sportoviště otevřela, pouze ale pro individuální sporty do 10 osob. Venku mohly sportovat 2 týmy. Ve stupni 2 a 1 platila stejná pravidla. Pro venkovní sportoviště už neplatila žádná omezení, ve vnitřní prostorech se na jedné ploše mohly potkat maximálně 2 týmy. (iDNES.cz, 2020)

Hned od zavedení nového systému se souhrnný index rizika pro Českou republiku pohyboval v rozmezí hodnot 60 – 80, tedy ve čtvrtém a pátém stupni pohotovosti. Situace se pak delší dobu vyvíjela podle určitého scénáře: index rizika začal klesat, snížilo se reprodukční číslo, tyto faktory vedly k rozhodnutí vlády ke zmírnění některých opatření – koncem listopadu se povolila prezenční výuka pro žáky prvních stupňů a 9. tříd základních škol, dále pro závěrečné ročníky středních a vysokých škol. V důsledku uvolnění opatření a i možnému povolení morálky občanů země se v během dvou týdnů až měsíce epidemická zhoršila, index rostl a opět se zpříšňovala opatření. Epidemická situace se tedy nedařila zlepšit z dlouhodobého hlediska. (Ministerstvo zdravotnictví České republiky, 2020j,k)

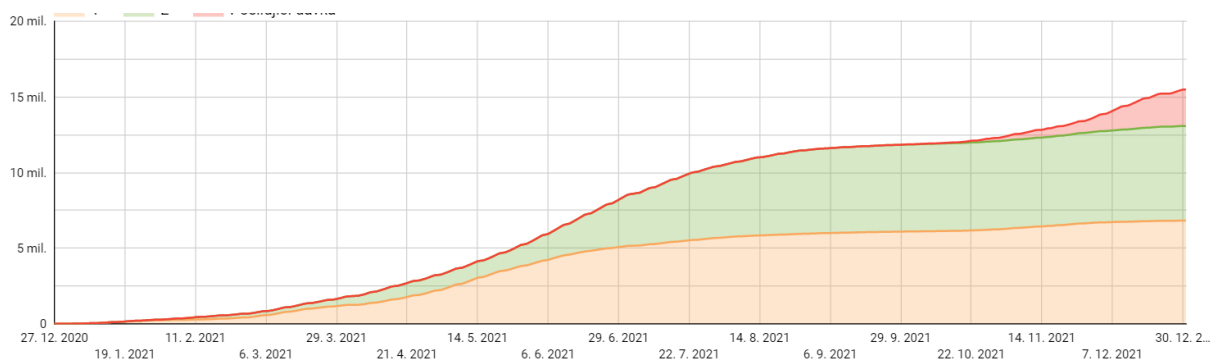
### **3.8 Očkování proti onemocnění COVID-19**

27. prosince 2020 byli v České republice naočkováni první občané vakcínou proti onemocnění covid-19. Tyto první dávky byly určeny pro vybrané skupiny obyvatel, které patřily mezi ty nejrizikovější – tedy pro seniory, pro něž bylo onemocnění COVID-19 největším nebezpečím, a zdravotníky, kteří nemoci čelili přímo v ohnisku nákazy.

První vakcína, jež do České republiky dorazila, se jmenovala Comirnaty a byla vyrobena firmami Pfizer a BioNTech. S odstupem času se v České republice objevily i další dostupné vakcíny, mezi kterými si obyvatelstvo mohlo vybrat. Jednalo se o značky Modernu, AstraZenecu a vakcínu Johnson & Johnson, která jako jediná ze zmíněných vakcín byla pouze jednodávková. (Forbes, 2021; Vláda ČR, 2020f)



Obr. 12 Počet podaných očkovacích dávek



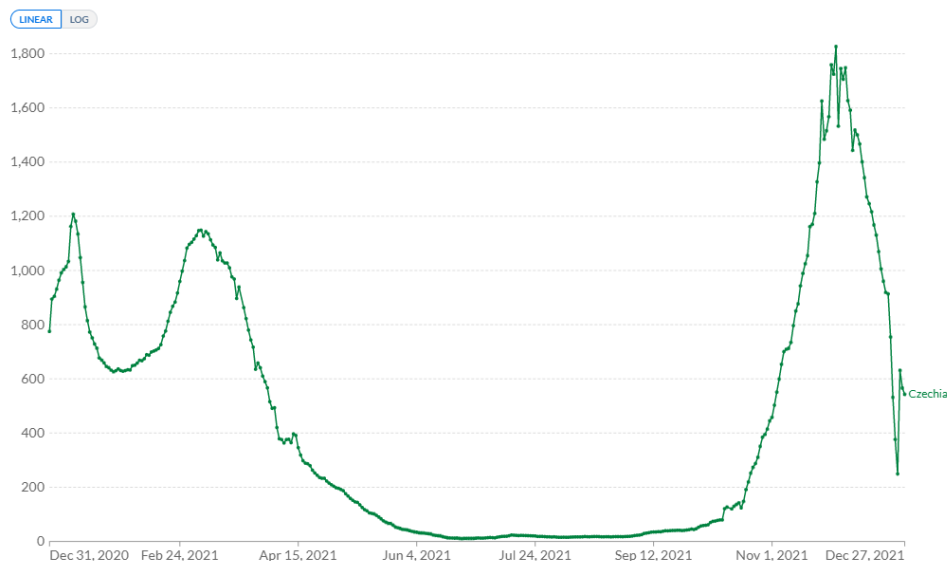
Zdroj: Ministerstvo zdravotnictví České republiky (2022)

Graf ukazuje kumulativní počet naočkovaných bez rozdílu očkovací látky od první dávky 27. prosince 2020 do konce roku 2021. Oranžová křivka označuje množství naočkovaných pouze první dávkou, zelené pole je množina naočkovaná dvěma dávkami, pole označené červenou barvou ukazuje počet jedinců z celkového počtu naočkovaných, kteří měli i třetí, posilující dávku.

Očkování bylo dobrovolné, ale ne přístupné široké veřejnosti, která by měla o vakcínu zájem. Důvodem byl počáteční nedostatek vakcín. Ministerstvo zdravotnictví tak vytvořilo pořadník, v němž bylo možné nechat se zaregistrovat. První na řadu přišli senioři starší 80let a zdravotníci starající se o pacienty nakaženými COVIDEM-19. Ve druhé fázi byla vakcinace povolena lidem starším 65let a chronicky nemocným pacientům. Z profesního hlediska se mohli očkovat např. pedagogičtí pracovníci nebo základní složky IZS. Na širokou veřejnost se dostalo až v červenci, tedy půl roku po začátku očkování v ČR. (iROZHLAS, 2021)

Vědci, kteří se zabývali studii tohoto virového onemocnění, zveřejňovali výsledná tvrzení, jež ukazovala jak na menší šíření infekce v proočkované populaci, tak na rapidně menší úmrtnost zapříčiněnou touto respirační chorobou. Důkazem může být i graf ukazující denní počet nakažených v roce 2021. 5. března 2021 došlo ke zlomu a čísla začala rapidně klesat. Tento graf se velmi podobá tomu z roku 2020: v jarních měsících se covidová situace mírně zklidnila, ovšem na podzim se situace začala opět horšit a koncem roku se počet nakažených už opět pohybuje v řádu stovek. (Seznam Zprávy, 2021)

Obr. 13 Denní přírůstek počtu nakažených - 2021



Zdroj: Global Change Data Lab (2022a)

### 3.8.1 Systém O-T-N

Prvního listopadu 2021 byl zavedený systém kontroly O-T-N (očkování – test - prodělaná nemoc). Jednalo se o nový způsob prokazování ve většině veřejných uzavřených prostorech – např. stravovací, ubytovací služby, vnitřní sportoviště, sportovní utkání, hromadné (i venkovní) akce, kadeřnictví a jiné služby, později také lyžařské areály. Ačkoliv možnost nechat se naočkovat bylo svobodnou volbou každého, nenaočkovaní byli v tomto směru velmi znevýhodněni a omezováni. Sice ze začátku byla uznávána i možnost testování (antigenní test měl platnost 1 den, PCR pak 3 dny), od 22. listopadu se pro neočkované zavřely všechny zmíněné instituce úplně. Povinnost prokazování se certifikátem o očkování byla zrušena 9. února 2022. (Ministerstvo zdravotnictví České republiky, 2021)

### 3.8.2 Omezení cestování do zahraničí

S přicházející novou variantou Omikron, která se mezi občany šířila velmi rychle, a počty nakažených se opět zvyšovaly, přišla i spousta nových opatření určujících pravidla vycestování do jednotlivých zemí.

Občané ČR mířící do Francie byli povinni prokázat se dle systému O-T-N, do USA mohli pouze ti, kteří měli dokončené očkování, nebo negativní test. V Německu se zase řídili podle pravidla 2G (ukončené očkování či prodělání nemoci v posledních šesti měsících). Do Itálie a Řecka se mohlo cestovat pouze s platným testem provedeným nejdéle 72 hodin před vstupem do země. (Ministerstvo zahraničních věcí České republiky 2021a,b)

## **4 Dopady COVID-19**

### **4.1 Cestovní ruch**

Na odvětví cestovního ruchu měla pandemická situace velmi negativní dopad. Ze souhrnných statistik vyplývá, že v roce 2020, že v porovnání s rokem 2019, poklesl počet přeshraničních cest o 73%, v prvních pěti měsících roku 2021 došlo k propadu dokonce až o 85% (opět srovnáno k roku 2019). Včetně zahraničního cestovního ruchu došlo k velkým ztrátám i v oblasti leteckého průmyslu.

Domácí trh je sice také poznamenán ztrátou zahraničních turistů, zato zájem domácích turistů se bezesporu zvýšil. V kategorii turistických cest v rámci ČR, které zprostředkovali cestovní agentury či kanceláře, se celkový počet dokonce zvýšil o 22%. I přesto čtvrtina českých cestovních kanceláří a agentur přerušila svou aktivitu. Nízké tržby byly především způsobeny absencí zahraničních cest. (Česká spořitelna, 2021)

#### **4.1.1 Oblíbené, neoblíbené destinace**

V roce 2021 vycestovalo do ciziny více Čechů než v roce 2020. Důvodem může být větší proočkovanosť populace nebo jen menší obava z nemoci. Mezi nejoblíbenější destinace patřily především Chorvatsko, Řecko, Bulharsko, Turecko či Španělsko. Naopak země, kde došlo k největšímu propadu, jsou Tunisko, Rakousko, či Slovensko. (České noviny, 2021)

Pokud bych se vrátila k evropskému semaforu 2020, u těchto destinací docházelo v průběhu roku ke zhoršování situace. I tento jev by se zčásti mohl vysvětlit velkou návštěvností zahraničních turistů.

### **4.2 Covidová období**

Epidemie stále probíhá, avšak zdá se, že v nynější době je nemoc v rámci možností pod kontrolou. Ukázalo se, že v podzimní a zimní sezoně je virus nejnebezpečnější. Naopak v jarních měsících jsou počty nakažených nejnižší. Tento fakt se dá připsat tomu, že onemocnění COVID-19 je jednou z respiračních chorob, které jsou obecně největší hrozbou v chladných měsících.

## 5 Formulace dotazníku

Předmětem praktické části práce je analýza dat získaných pomocí metody dotazníkového šetření.

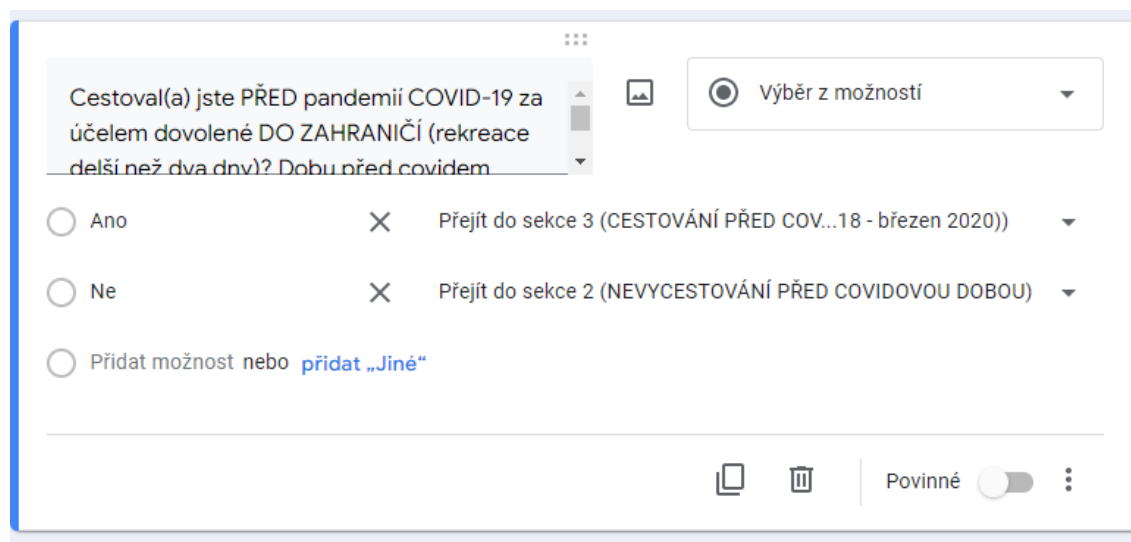
### 5.1 Prostředí

Pro tvorbu dotazníku bylo vybráno prostředí Google Form. Jedná se o jeden z nástrojů společnosti Google, který je bezplatně přístupný všem registrovaným uživatelům. Tento nástroj jsem si vybrala proto, že aplikace společnosti Google používám běžně a poměrně dobře se v nich orientuji.

### 5.2 Sekce

Dotazník je rozdělený celkem do čtrnácti sekcí. První sekce, zaměřená na základní osobní údaje (např. pohlaví, věk, studium, velikost obce, bydliště), byla pro všechny respondenty stejná. Další sekce se již respondentům načítaly na základě jejich odpovědi na tzv. filtrační otázky a umožnily rozdělit respondenty do dílčích podskupin a měnit tok otázek.

Obr. 14 Příklad filtrační otázky



The screenshot shows a Google Form question: "Cestoval(a) jste PŘED pandemií COVID-19 za účelem dovolené DO ZAHRANIČÍ (rekreace delší než dva dny)? Dobu před covidem". The question is followed by three radio button options: "Ano", "Ne", and "Přidat možnost nebo přidat „Jiné“". To the right of the "Ano" and "Ne" options are "X" icons and dropdown menus for navigation: "Přejít do sekce 3 (CESTOVÁNÍ PŘED COV...18 - březen 2020))" and "Přejít do sekce 2 (NEVYCESTOVÁNÍ PŘED COVIDOVOU DOBOU)". At the top right of the question area is a "Výběr z možností" dropdown menu. At the bottom right are icons for copy, delete, and a "Povinné" toggle switch.

Zdroj: Vlastní zpracování, 2022

Ačkoliv má dotazník celkem 14 sekcí, těch základních je pouze 6: *Základní údaje*, *Nevycestování před covidovou dobou*, *Vycestování před covidovou dobou*, *Nevycestování během pandemie*, *Vycestování během pandemie*, *Cestování po ČR*. Poslední dvě zmíněné sekce se opakovaly dle počtu vycestování. Pro každou dovolenou vyplňoval respondent samostatnou sekci otázek. Respondent mohl podniknout několik cest. Proto je na konci těchto sekcí otázka: *Podnikl(a) jste ještě nějakou další cestu do zahraničí BĚHEM pandemie?* Popř. *Podnikl(a) jste ještě nějakou další cestu po ČR?* V případě odpovědi „Ano“ se respondentovi otevře další sada těch samých otázek. V opačném případě se dotazník uzavře a odešle.

### **5.2.1 Metoda šetření**

Dotazník byl zveřejněný přibližně v rozmezí jednoho měsíce (březen-duben 2022). Celkově dotazník vyplnilo 508 respondentů, především z blízkého okolí tazatele, kteří dotazník šířili dál.

Pro sběr dat byla využita metoda CAWI (Computer Assisted Web Interviewing). Na internetu byl v prostředí Google Form vytvořen interaktivní webový dotazník, kde se odpovědi přímo zaznamenávali do excelové tabulky. Výhodami této metody jsou především časová a organizační nenáročnost (dotazníky byly distribuovány především přes sociální síť Facebook), dále interaktivnost (možnost využití filtračních otázek). Nevýhodou může být absence osobního kontaktu a s tím související např. odlišné pochopení otázky – data tak nemusí být validní. (Netquest, 2022)

## 6 Základní statistické pojmy

### 6.1 Statistické soubory

Základním pojmem popisné statistiky je *základní soubor*. Jedná se o množinu všech objektů v dané problémové situaci – např. obyvatelstvo ČR. Synonymem pro tento termín je *populace*. (*Základy statistiky a pravděpodobnosti*)

Podmnožinou základního souboru je *výběrový soubor*. Zkoumat všechny prvky základního souboru je ve většině případech časově i finančně velmi náročné. Proto se mnohem častěji provádí výběrové šetření, které ze základního souboru určitým způsobem vybere pouze některé statistické jednotky. (Hindls a kol., 2018)

### 6.2 Datová matice

Po nashromáždění dat potřebných pro zkoumání je třeba vytvořit *datovou matici*. Jedná se o tabulku dat, kde jsou data přehledně uspořádána. Jednotlivé proměnné jsou uspořádány do sloupců a odpovídají jednotlivým *statistickým znakům*. Řádky jsou vymezeny pro odpovědi respondentů. Řádky jsou označovány jako *případy*, dále je možné se setkat s termíny *pozorování* nebo *záznam*. Každá zjištěná hodnota od respondenta se ukládá do určitého sloupce tabulky, neboli do *buňky* či *pole*. (Hendl, 2015)

### 6.3 Statistické znaky

*Statistické znaky (proměnné)* vyjadřují vlastnosti *statistických jednotek* (např. respondent) a mohou nabývat slovních či číselných hodnot. Z tohoto hlediska je možné statistické znaky rozdělit do několika skupin – tomuto dělení se také říká Keelova klasifikace:

*Nominální (kvalitativní) proměnné* jsou ve většině případech vyjádřeny slovní hodnotou. Podle tohoto typu proměnné nelze hodnoty nijak seřadit, ale pouze zařadit do určitých *kategorií*. Příkladem mohou být otázky typu plavec X neplavec, bydliště či rodinný stav. (Řezanková H., 2011)

*Ordinální proměnné* lze využít k vytvoření pořadí či řazení podle dalších faktorů. Není ale možné těmito znaky vyjádřit kvantitu. Příkladem může být seřazení žáků podle prospěchu – na základě známek lze žáky seřadit od nejlepšího po nejhorší, známky však nemají kvantitativní charakter a dále s nimi není možné nijak počítat. (Řezanková H., 2011)

*Kvantitativní (metrické, kardinální) proměnné* jsou takové znaky, jejichž hodnoty lze vyjádřit číslem. Takový typ proměnné je měřitelný, je možné hodnoty mezi sebou porovnávat a počítat s nimi. Obvykle vyjadřují velikost, počet nebo množství. Kvantitativní znaky lze dále dělit na *diskrétní a spojité*. (Řezanková H., 2011)

*Diskrétní (nespojité) znaky* nabývají pouze některých číselných hodnot, nejčastěji přirozených nebo celých nezáporných čísel. Např. počet členů v domácnosti. (Hendl, 2015)

*Spojité (kontinuální) znaky* mohou naopak nabývat libovolných hodnot v rámci libovolných hodnot. Např. hmotnost výrobku, spotřeba elektřiny. (Hendl, 2015)

## 6.4 Testování hypotéz

Ačkoliv pokaždé volíme jiný typ testu, základní postup pro testování je vždy stejný:

- Formulace statistických hypotéz
- Výpočet testové statistiky
- Určení hladiny významnosti  $\alpha$
- Výpočet p-hodnoty

(Hindls a kol., 2018)

### 6.4.1 Formulace statistických hypotéz

V tomto kroku je zapotřebí stanovit hypotézy – nulovou  $H_0$  a alternativní  $H_1$ .

*Nulová hypotéza  $H_0$*  je tvrzení, které při testování platí, dokud se nevyhodnotí, že náhodný výběr danému předpokladu neodpovídá. Tato hypotéza většinou prohlašuje, že v datech není „žádný rozdíl“. Při zápisu nulové hypotézy se vždy volí znaménko „=“.  
(Hindls a kol., 2018)



*Alternativní hypotéza  $H_1$  znamená situaci, kdy  $H_0$  neplatí. Pokud dojde k vyvrácení nulové hypotézy, pak se jedná o její logický opak - hypotéza se nazývá *oboustranná*. Druhým typem je hypotéza *jednostranná*, která se dále ještě dělí na hypotézu *pravostrannou* a *levostrannou*. K určení správného typu dopomáhá zkoumaný výběrový soubor. Např. Pokud je nulová hypotéza stanovena takto:  $H_0 = 1200$  a průměr výběrového souboru je 980, pak musí být alternativní hypotéza stanovena takto:  $H_A < 980$ . V tomto případě by se jednalo o levostrannou hypotézu. Pokud by znaménko nerovnosti bylo obráceně, jednalo by se o pravostrannou hypotézu. (Hindls a kol., 2018)*

#### **6.4.2 Stanovení hladiny významnosti**

*Hladina významnosti  $\alpha$  značí pravděpodobnost, že dojde k zamítnutí nulové hypotézy, ačkoliv platí. Jedná se o jednu z chyb, která může nastat a její velikost si výzkumník volí sám. Většinou se volí 0,01 nebo 0,05. (Hindls a kol., 2018)*

*Spolehlivost testu  $1-\alpha$  značí pravděpodobnost, že nedojde k zamítnutí nulové hypotézy, pokud je platná. (Hindls a kol., 2018)*

#### **6.4.3 Výpočet testové statistiky**

*Testová statistika (testové kritérium)  $U$  se počítá z výběrového souboru a její výsledek slouží k vyhodnocení původně zadaného tvrzení. Všechny dosažitelné hodnoty se rozdělí na dvě disjunktní části – *obor přijetí* a *kritický obor*. (Hindls a kol., 2018)*

*Obor přijetí je množina testových statistik, pro kterou nulovou hypotézu nezamítáme.*

*Kritický obor je množina testových statistik, pro kterou nulovou hypotézu zamítáme.*

*Obor přijetí a kritický obor se dají např. určit pomocí excelových funkcí  $NORM.S.INV()$ ,  $T.INV()$ . Funkce vrátí hodnotu  $u_{1-\alpha}$ , která rozdělí všechny možné hodnoty testovací statistiky na 2 části. Pokud se jednalo o pravostranný test a výsledná testovací statistika  $U$  byla menší než  $u_{1-\alpha}$ , testovací statistika spadá do oboru přijetí a nulová hypotéza se tedy nezamítá. Pokud  $U > u_{1-\alpha}$ , testová statistika spadá do kritického oboru a nulová hypotéza se zamítá. (Hindls a kol., 2018)*

V případě levostranného testu jsou pravidla taková:

$U > u_{1-\alpha}$  ..... Testová statistika spadá do oboru přijetí. Nulová hypotéza se nezamítá.

$U < u_{1-\alpha}$  ..... Testová statistika spadá do kritického oboru. Nulová hypotéza se zamítá.

(Hindls a kol., 2018)

#### 6.4.4 Chybná rozhodnutí při testování hypotéz

Při testování pracujeme pouze s výběrovým souborem vytvořený náhodným výběrem. Proto může nastat situace, že náhodný výběr nebude dostatečně obsahovat vlastnosti základního souboru a dojde tak k potvrzení nesprávné hypotézy. Při testování se můžeme dopustit dvou chyb. (Hindls a kol., 2018)

*Chyba I. druhu* je případ, kdy dojde k nesprávnému zamítnutí nulové hypotézy. Pravděpodobnost, že se dopustíme této chyby, se nazývá *hladina významnosti*  $\alpha$ .

*Chyba II. druhu* nastane, pokud nulovou hypotézu nezamítneme, ačkoliv je neplatná. Pravděpodobnost chyby II. druhu se značí  $\beta$ . Naopak pravděpodobnost, že nenastane chyba II. druhu se nazývá *síla testu*  $1-\beta$ .

#### 6.4.5 Výpočet p-hodnoty

*P-hodnota* je minimální hladina významnosti, pro kterou ještě zamítáme nulovou hypotézu. Při rozhodování se tedy výsledná p-hodnota porovnává s námi stanovenou hladinou významnosti. Výpočet lze provést např. přes excelové funkce *NORM.DIST()*, *T.DIST()* a při rozhodování o hypotéze se postupuje podle následujících pravidel:

$p\text{-hodnota} \leq \alpha$  ..... zamítá se nulová hypotéza

$p\text{-hodnota} \geq \alpha$  ..... nulová hypotéza se nezamítá

(Hindls a kol., 2018)

### 6.5 Chí-kvadrát test nezávislosti

Chí-kvadrát test nezávislosti je typickým postupem šetření nezávislosti pro kvalitativní znaky. Tento test je založený na porovnávání empirické (pozorované) a teoretické (očekávané) četnosti - empirickou četnost  $O_{ij}$  zjišťujeme u sledovaného kvalitativního

znaku v daném výběrovém souboru, teoretická četnost  $E_{ij}$  ukazuje na celou populaci. (Hendl, 2015)

Stanovení hypotéz:

$H_0$ : Znaky X a Y jsou nezávislé.

$H_1$ : Mezi znaky X a Y existuje závislost.

Výpočet pozorované četnosti:

$$E_{ij} = \frac{n_i m_j}{n}$$

pro  $i = 1, 2, \dots, r$ ; a  $j = 1, 2, \dots, s$ . Označení  $n_i$  lze popsat jako celkový součet četností v řádku  $i$ , označení  $m_j$  zase jako celkový součet četností ve sloupci  $j$ . Značka  $r$  značí celkový počet řádků,  $s$  celkový počet sloupců a  $n$  označuje celkový počet záznamů výběrového souboru. (Hendl, 2015)

Výpočet testové statistiky:

$$\chi^2 = \sum \frac{(\text{pozorované četnosti} - \text{očekávané četnosti})^2}{\text{očekávané četnosti}}$$

Tato statistika měří celkovou nepodobnost pozorovaných a očekávaných četností. Čím jsou tedy větší rozdíly mezi  $E_{ij}$  a  $O_{ij}$ , tím je testovací kritérium  $\chi^2$  větší.

Následně v tabulkách vyhledáme kritickou hodnotu hodnotou  $\chi^2$ -rozdělení o stupních volnosti  $(r - 1)(s - 1)$  na zvolené hladině významnosti a danou tabulkou hodnotu porovnáme s námi vypočtenou testovou statistikou  $\chi^2$ . Mohou nastat tyto možnosti:

- Testová statistika  $\chi^2$  je větší než kritická hodnota ..... zamítáme  $H_0$
- Testová statistika  $\chi^2$  je menší než kritická hodnota ..... nezamítáme  $H_0$

Tento test je platný, pokud máme dostatečný počet pozorování. Zároveň musí být splněny podmínky dobré aproximace:

- Maximálně 20% teoretických četností může být menších než 5
- Žádná teoretická četnost nesmí být menší než 1

(Hendl, 2015)

## 7 Vyhodnocení šetření – změny ve způsobu zajištění a trávení dovolené

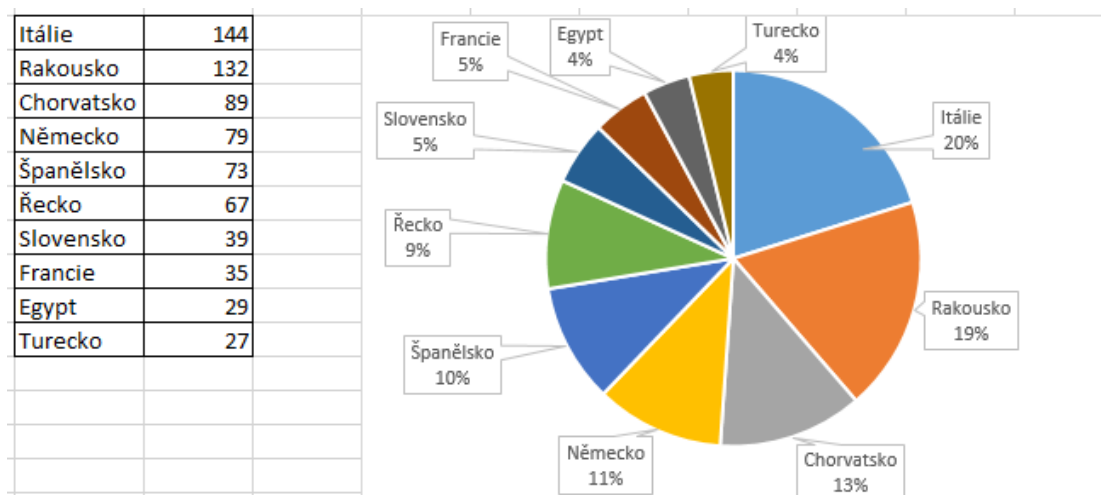
### 7.1 Změny ve výběru destinace

Mezi oblíbené destinace Čechů patří, především v letních měsících, přímořské státy Řecko, Chorvatsko nebo Itálie. Během pandemie tyto turisticky navštěvované oblasti mohli být ale těmi nejvíce nebezpečnými. Hotely a pláže plné turistů z různých států mohly být velkými ohnisky, tedy místy s velkým rizikem nákazy. Pro některé cestující mohl být tento faktor důvodem proč raději vůbec nevycestovat, nebo zvolit jinou, méně turisticky oblíbenou oblast. Proto jsem vypracovala porovnání oblíbenosti destinací v obdobích před pandemií a během pandemie.

#### 7.1.1 Oblíbené destinace před covidovým obdobím

Z provedeného průzkumu vycestovalo před pandemií 414 respondentů (období před pandemií je bráno rozpětí měsíců leden 2018 – březen 2020). Protože u otázky bylo pole pro volnou odpověď, respondenti měli možnost vypsát libovolné množství zemí. Ačkoliv celkem vycestovalo 414 respondentů, po úpravě a vyčištění neplatných dat bylo získáno 1021 záznamů.

Obr. 15 Oblíbené destinace před covidovým obdobím



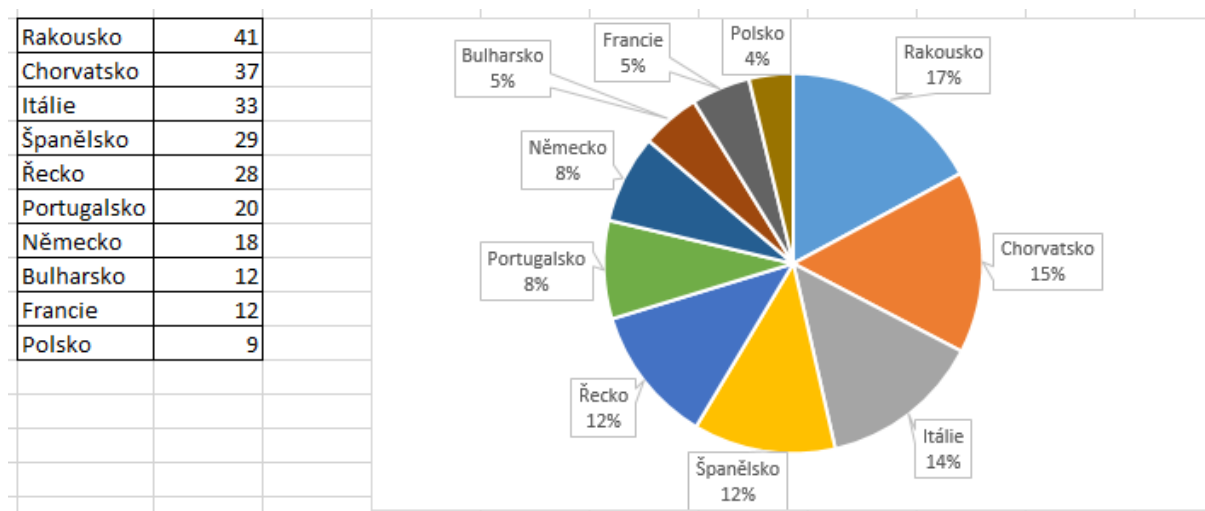
Zdroj: Vlastní zpracování, 2022

### 7.1.2 Oblíbené destinace během covidového období

V sekci s otázkami na cestování během covidového období měl respondent opět možnost vyplnit otázky pro více dovolených. Během pandemie tedy vycestovalo celkem 206 respondentů. Protože ale někteří podnikli více cest do zahraničí, po úpravě a vyčištění neplatných dat bylo zaznamenáno 321 destinací.

Před pandemií do zahraničí vycestovalo 414 respondentů, během pandemie jen 206 respondentů. V covidovém období tedy do zahraničí vycestovalo o polovinu méně turistů, v porovnání s obdobím před pandemií.

Obr. 16 Oblíbené destinace během covidového období



Zdroj: Vlastní zpracování, 2022

V obou případech je vytvořený graf z deseti nejoblíbenějších destinací v daném období. Potvrdilo se, že i v tomto průzkumu mezi nejoblíbenější destinace patří Chorvatsko, Itálie, Rakousko, které v obou případech obsadily první 3 místa. Dále mezi navštěvované země patří Německo, Španělsko, Řecko nebo Francie, a to v období pandemie i před ní. Naopak během covidového období klesl zájem o Turecko, Egypt a Slovensko. Tyto země byly v žebříčku nahrazeny Portugalskem, Bulharskem a Polskem.

Během pandemie tedy turisté pro své dovolené volili především evropské státy. Oblíbenost těchto destinací může být také dána tím, že např. v Chorvatsku nebyla tak přísná covidová opatření, v porovnání s ostatními zeměmi. Vysoká návštěvnost turistů

může být také důvodem, proč se v těchto oblíbených turistických oblastech (především Chorvatsko, Španělsko, Rakousko) koncem prázdnin tolik zhoršila epidemiologická situace. Podle cestovatelského semaforu Ministerstva zahraničních věcí, lze toto tvrzení potvrdit tím, že všechny ze zmíněných destinací byly od konce července označeny červenou barvou, což je označení pro země s velkým rizikem nákazy.

Zda lidé byli u volby destinace ovlivněni obdobím, ve kterém cestovali, jsem se pokusila vyřešit také pomocí analýzy přes kontingenční tabulku. Do tabulky jsem zahrнула 10 destinací, které byly nejoblíbenější v době před covidem a doplnila četnosti v obou obdobích.

### 7.1.3 Test nezávislosti

Stanovení hypotéz:

$H_0$ : Mezi sledovanými znaky X a Y neexistuje závislost. Respondent nebyl u volby destinace ovlivněn obdobím, ve kterém plánoval vycestovat.

$H_1$ : Mezi sledovanými znaky X a Y existuje závislost. Respondent byl u volby destinace ovlivněn obdobím, ve kterém plánoval vycestovat.

Výpočet empirické a teoretické četnosti

Obr. 17 Změny vy výběru destinace - tabulka empirických četností

		DESTINACE		
		PŘED	BĚHEM	$\Sigma$
DESTINACE	Itálie	144	33	177
	Rakousko	132	41	173
	Chorvatsko	89	37	126
	Německo	79	18	97
	Španělsko	73	29	102
	Řecko	67	28	95
	Slovensko	39	5	44
	Francie	35	12	47
	Egypt	29	8	37
	Turecko	27	3	30
$\Sigma$	714	214	928	

Zdroj: Vlastní zpracování, 2022

Obr. 18 Změny ve výběru destinace - tabulka teoretických četností

		DESTINACE		
		PŘED	BĚHEM	Σ
DESTINACE	Itálie	136,18	40,82	177
	Rakousko	133,11	39,89	173
	Chorvatsko	96,94	29,06	126
	Německo	74,63	22,37	97
	Španělsko	78,48	23,52	102
	Řecko	73,09	21,91	95
	Slovensko	33,85	10,15	44
	Francie	36,16	10,84	47
	Egypt	28,47	8,53	37
	Turecko	23,08	6,92	30
Σ	714	214	928	

Zdroj: Vlastní zpracování, 2022

Výpočet teoretické statistiky:

$$\chi^2 = \frac{(144 - 136,18)^2}{136,18} + \frac{(132 - 133,11)^2}{133,11} + \frac{(89 - 96,94)^2}{96,94} + \dots + \frac{(3 - 6,92)^2}{6,92} = 16,2599$$

Výpočet kritické hodnoty a p-hodnoty:

$$\chi_{0,95}^9 = 16,91898$$

$$p - \text{hodnota} = 0,9385$$

Protože kritická hodnota je větší než teoretická statistika a zároveň p-hodnota je menší než hladina významnosti, nezamítáme nulovou hypotézu.

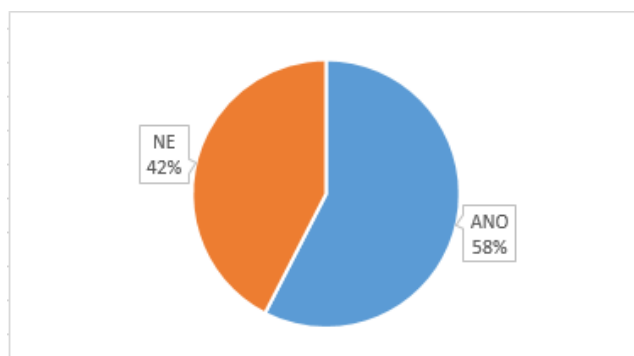
Závěr analýzy:

Mezi znaky neexistuje závislost a cestující u volby destinace nebyli ovlivněni obdobím, ve kterém cestovali.

#### 7.1.4 Volba cestování po ČR

V dotazníku byly sekce „CESTOVÁNÍ PO ČR“ přístupné jen těm respondentům, kteří během pandemie necestovali do zahraničí. Hlavním účelem bylo totiž zjistit, zda respondenti cestovali po ČR výměnou za zahraniční dovolenou během pandemie.

Obr. 19 Cestování po ČR - výšečový graf



Zdroj: Vlastní zpracování, 2022

Po České republice cestovalo během covidového období celkem 212 respondentů. Výšečový graf odpovídá této otázce.

Obr. 20 Cestování po ČR - otázka

Cestoval/a jste po ČR výměnou za cestu do zahraničí?

- Ano, kvůli covidové situaci jsem raději do zahraničí necestoval/a
- Ne, mé rozhodnutí cestovat po ČR covidová situace nijak neovlivnila

Zdroj: Vlastní zpracování, 2022

122 respondentů (58%) tedy cestovalo po ČR výměnou za zahraniční dovolenou. Tomuto tvrzení může napovídat i to, že 93% respondentů, kteří během pandemie cestovali po ČR výměnou za zahraniční pobyt, před pandemií zahraniční dovolenou podnikli. 90 respondentů (42%) v rozhodnutí pandemická situace nijak neovlivnila.

### 7.1.5 Cestování po ČR na základě věku

#### Vytvoření věkových intervalů:

V dotazníkovém šetření bylo u otázky na stáří respondenta volné pole pro vyplnění libovolného čísla, proto byly věkové intervaly vytvářeny zpětně. Pomocí excelových funkcí *MIN*, *MAX*, *COUNTIF* bylo následně vytvořeno 5 intervalů, které byly využity pro všechna další šetření. Četnost odpovídá celkovému počtu respondentů, kteří se zúčastnili dotazníkového šetření.

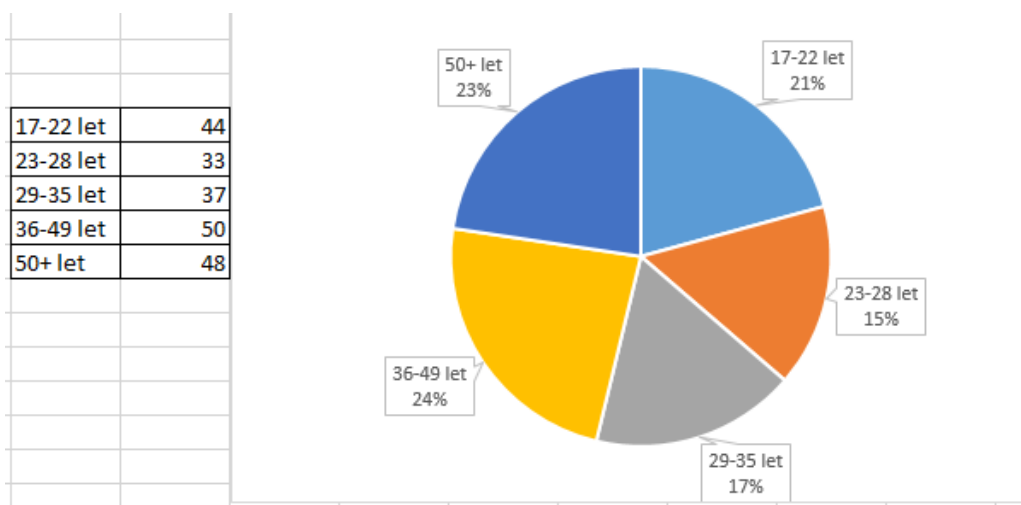


Obr. 21 Věkové intervaly

		Četnost
věkový interval	17-22	114
	23-28	107
	29-35	94
	36-49	94
	50+	98

Zdroj: Vlastní zpracování, 2022

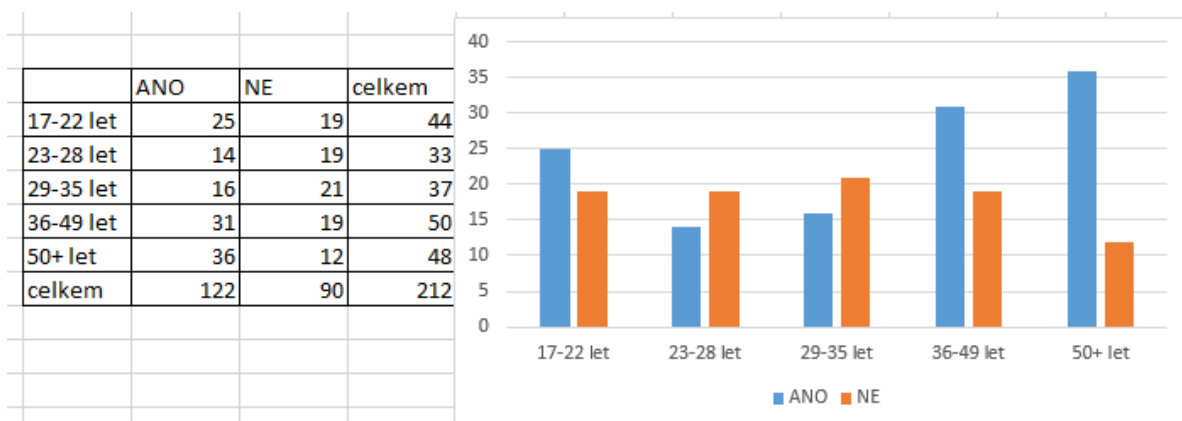
Obr. 22 Výšečový graf ukazující relativní četnost respondentů cestujících po ČR během pandemie



Zdroj: Vlastní zpracování, 2022

Opět se vychází z celkového počtu 212 respondentů. Jak je vidět z grafu, všechny věkové skupiny jsou v celkovém poměru velmi vyrovnané. Nejméně po ČR cestovali skupiny 23-28 let (33 respondentů) a 29-35 let (37 respondentů), které z celkového poměru netvoří ani 20%. Největší zájem o cestování po ČR naopak projevili respondenti ze starších věkových skupin 36-49 let a 50+ let.

Obr. 23 Četnost respondentů, kteří po ČR cestovali výměnou za zahraniční pobyt - sloupcový graf



Zdroj: Vlastní zpracování, 2022

Sloupcový graf dále rozděluje respondenty podle věku a podle odpovědi, zda po ČR cestovali výměnou za zahraniční dovolenou. Především respondenti vyššího věku cestovali po ČR výměnou za zahraniční dovolenou - u věkové kategorie 50+ let 75% respondentů volilo odpověď „Ano“. U věkové kategorie 17-22 let sice také převažují hlasy „Ano“, rozdíl ovšem není příliš velký. U věkových kategorií 23-28 let a 29-35 let naopak lehce převažuje odpověď „Ne“, v obou případech se ale jedná o rozdíl pěti hlasů.

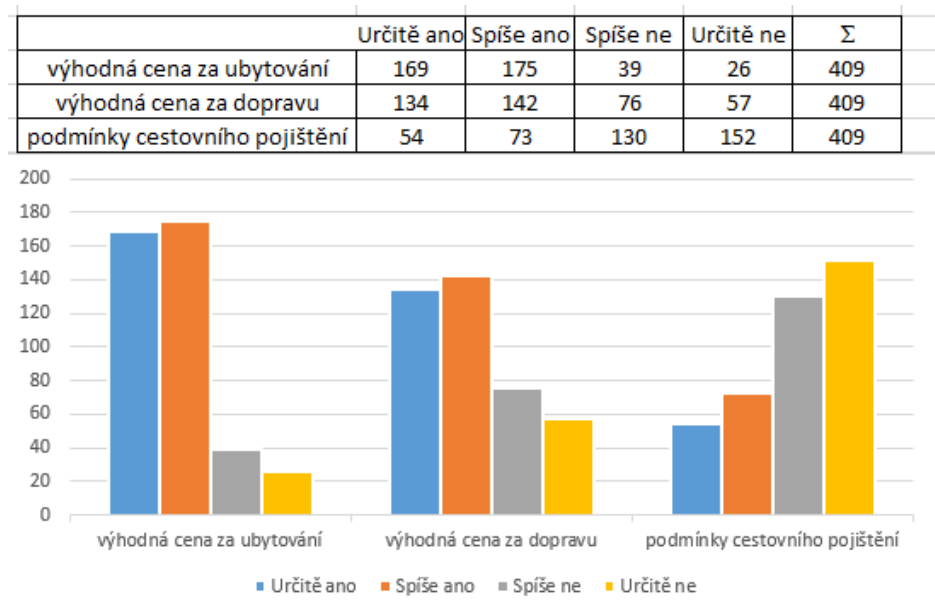
Po ČR tedy cestovali především lidé vyššího věku (kategorie 36-49 let, 50+ let). Respondenti obou věkových kategorií ale také nejvíce připouštěli možnost, že nebýt covidové situace, podnikli by spíše dovolenou do zahraničí.

## 7.2 Faktory ovlivňující chování spotřebitelů v oblasti cestovního ruchu

V dotazníkových sekcích „*VYCESTOVÁNÍ BĚHEM PANDEMIE, NEVYCESTOVÁNÍ BĚHEM PANDEMIE, CESTOVÁNÍ PŘED COVIDOVOU DOBOU*“ byla vytvořena otázka soustředící se na jisté faktory, které mohli respondenty ovlivnit v rozhodování, zda vycestují, nebo ne. Respondenti měli u každého faktoru možnost volit z možností „*Určitě ano, Spíše ano, Spíše ne, Určitě ne*“.

## 7.2.1 Vycestování před covidovou dobou

Obr. 24 Faktory ovlivňující spotřebitele v oblasti CR - vycestování před covidovou dobou

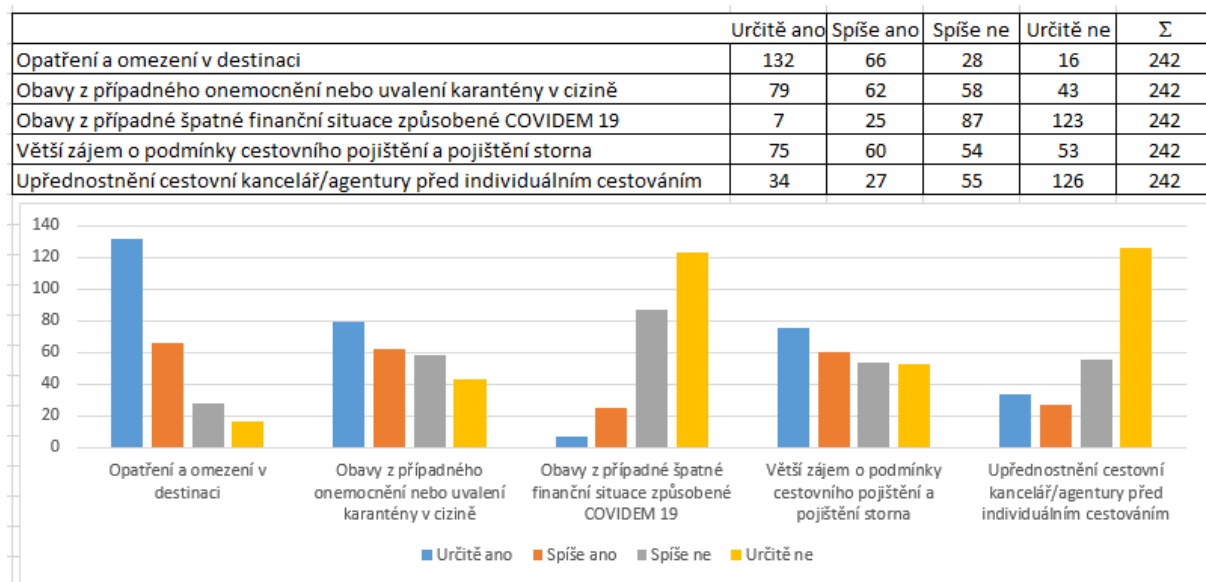


Zdroj: Vlastní zpracování, 2022

Respondenti, kteří vycestovali do zahraničí před covidovým obdobím, přihlíželi při výběru dovolené především na výhodnou cenu ubytování a výhodnou cenu za dopravu. Naopak faktor podmínky cestovního pojištění je při plánování dovolené spíše neovlivnil.

## 7.2.2 Vycestování během covidové doby

Obr. 25 Faktory ovlivňující spotřebitele v oblasti CR - vycestování během covidové doby



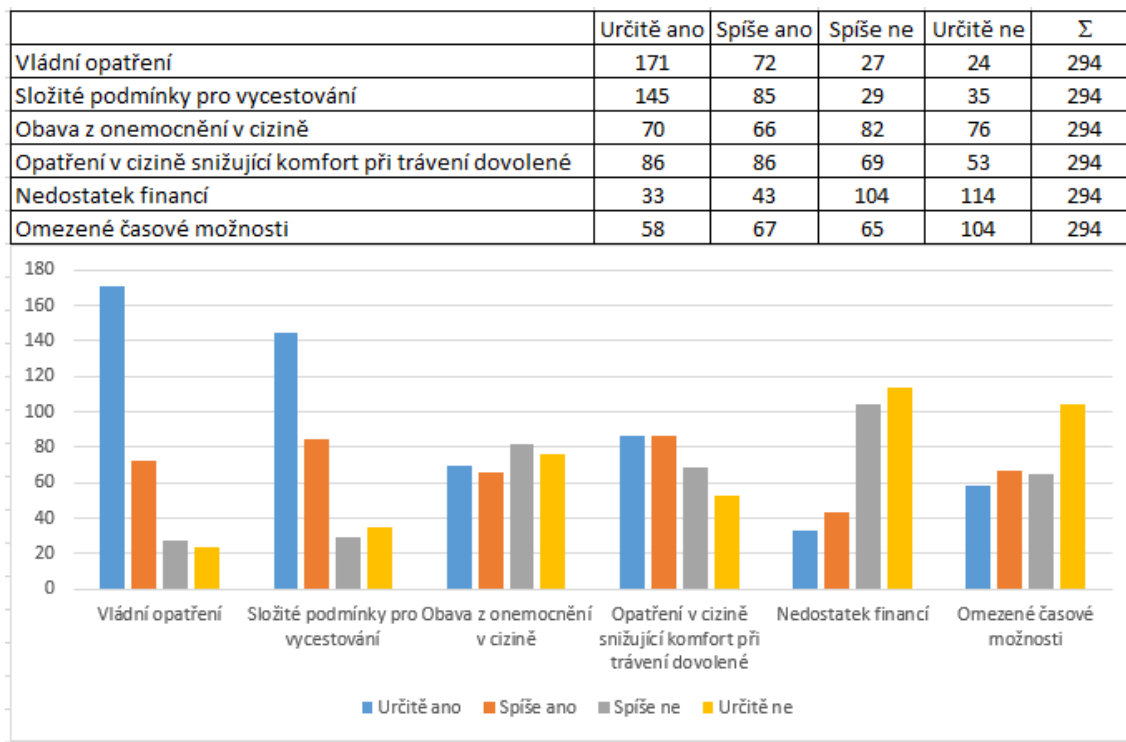
Zdroj: Vlastní zpracování, 2022

Během covidové doby brali spotřebitelé při výběru dovolené zřetel především na opatření a omezení v dané destinaci. I přes nejistou dobu volili především dovolené, které si organizovali individuálně. Spotřebitelé, kteří vycestovali, také ve většině případech nebyli poznamenáni zhoršenou finanční situací (např. ztráta zaměstnání, ekonomický úpadek zaměstnavatele). Velmi vyrovnané statistiky jsou u faktorů týkajících se obav z onemocnění nebo karantény v cizině a podmínek cestovního pojištění, popř. pojištění storna.

Otázka na podmínky cestovního pojištění byla položena v případě cestování před i během covidového období. Je patrné, že z tohoto pohledu zájem o cestovní pojištění vzrostl. Zatímco v období před pandemií jasně převažovala odpověď „Určitě ne“, během pandemie už jsou hlasy „spravedlivě“ rozdělené mezi všechny možnosti.

### 7.2.3 Nevycestování během covidové doby

Obr. 26 Faktory ovlivňující spotřebitele v oblasti CR - nevycestování během covidové doby



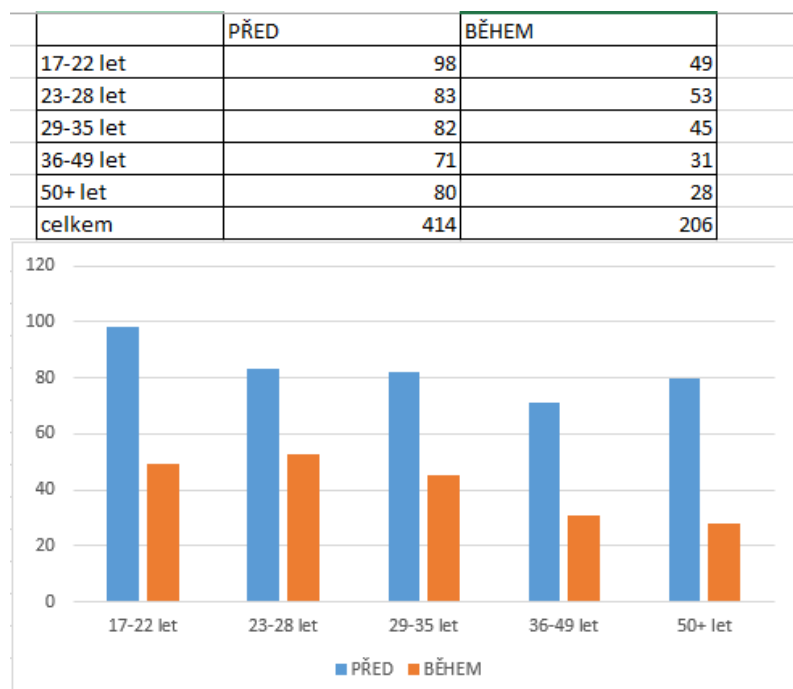
Zdroj: Vlastní zpracování, 2022

Vládní opatření, která komplikovala, popř. zakazovala cestování do zahraničí, byla důvodem, proč většina respondentů během pandemie do zahraničí nevycestovala. Dalším takovým faktorem, který respondenty odradil od zahraniční dovolené, byly složité podmínky pro vycestování (testování, karanténa). U faktorů „*Obava z onemocnění v cizině, opatření v cizině snižující komfort při dovolené*“ je bilance kladných a záporných odpovědí velmi vyrovnaná. Naopak nedostatek financí a omezené časové možnosti nebyly faktory, které by respondenty od cestování příliš odrazovaly.

### 7.3 Změny ve věku cestujících, kteří vycestovali do zahraničí

Během tohoto rozboru bylo opět využito věkových intervalů, které byly již použity v kapitole 7.1.5. Cílem této kapitoly je vyhodnotit jednotlivé věkové kategorie, jaký postoj měli k zahraničnímu cestování během pandemie.

Obr. 27 Změny ve věku cestujících, kteří vycestovali do zahraničí



Zdroj: Vlastní zpracování, 2022

Obr. 28 Změny ve věku cestujících, kteří vycestovali do zahraničí - relativní četnost

	Absolutní četnost	Relativní četnost PŘED	Relativní četnost BĚHEM
17-22	114	86%	43%
23-28	107	78%	50%
29-35	94	87%	48%
36-49	94	76%	33%
50+	98	82%	29%

Zdroj: Vlastní zpracování, 2022

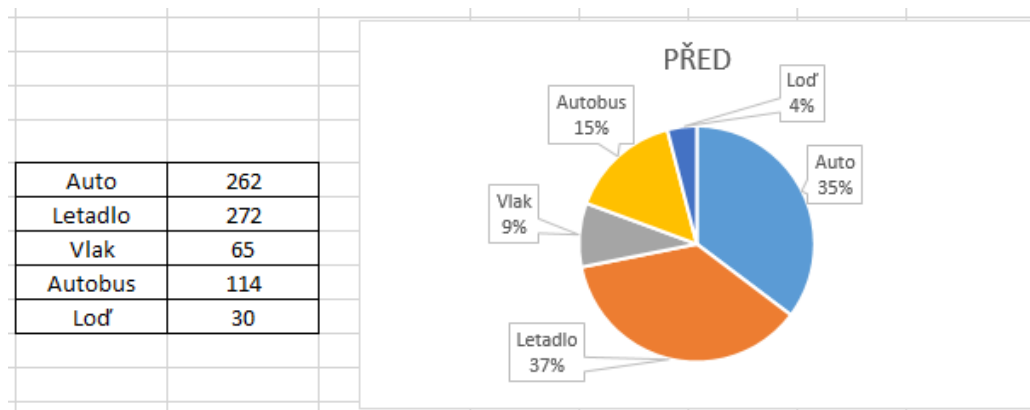
Graf rozděluje cestující podle věku na základě období, ve kterém cestovali. Je zřetelné, že v období před covidem byl zájem o zahraniční cestování větší. Před pandemií do zahraničí podniklo alespoň jednu cestu 414 respondentů, zatímco během pandemie vycestovalo 206 respondentů, tedy o polovinu méně. Během pandemie do zahraničí nejméně cestovali osoby vyššího věku, tedy věkové kategorie 36-49 let a 50+ let, ostatní skupiny vyjádřili zájem velmi podobný. Před pandemií měli velmi kladný postoj k cestování především respondenti z věkové kategorie 17-22 let a 29-35 let, kde vycestovalo přes 85% respondentů z celkového počtu. Ze všech věkových intervalů do zahraničí vycestovalo přes 75% respondentů.

## 7.4 Změny ve volbě dopravního prostředku

Omezení volného pohybu osob a povinnost nošení ochranných prostředků na veřejných prostorech způsobilo to, že se lidé automaticky snažili omezovat vzájemný kontakt. I pro cestování se mohlo zdát bezpečnější cestovat spíše soukromou dopravou než využívat hromadné dopravní prostředky.

### 7.4.1 Využití dopravních prostředků před covidovým obdobím:

Obr. 29 Změny ve volbě dopravního prostředku - před covidem



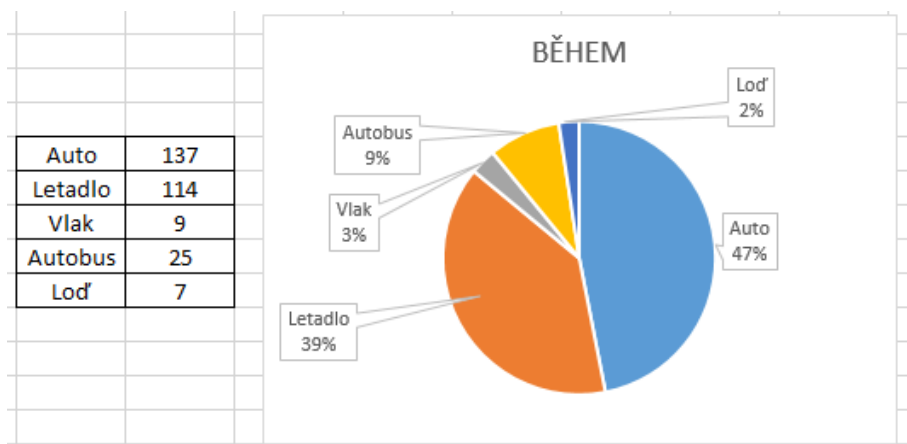
Zdroj: Vlastní zpracování, 2022

Jako období před pandemií je uvažováno leden 2018 – březen 2020. Ačkoliv před pandemií do zahraničí vycestovalo 414 respondentů, celková suma použitých dopravních prostředků je 743. Respondent měl totiž možnost vybrat více dopravních prostředků – pro případ, že vycestoval vícekrát, nebo při jedné cestě využil více dopravních prostředků.

### 7.4.2 Využití dopravních prostředků během covidového období:

Během pandemie je postup obdobný. Respondentů celkem vycestovalo 240. Z důvodu několika možných cest, popř. několika využitých dopravních prostředků, bylo využito celkem 292 dopravních prostředků.

Obr. 30 Změny ve volbě dopravního prostředku - během covidu



Zdroj: Vlastní zpracování, 2022

Sice využití letadel během covidového období lehce stoupl, ostatní veřejné dopravní prostředky ale byly využívány méně. Naopak více respondentů volilo jako způsob dopravy osobní automobil.

Důvodem může být již zmiňovaná vzájemná separace. Cestující se nechtěli zbytečně vystavovat kontaktu ve veřejných prostorech a zvyšovat tak riziko nákazy. Proto raději volili sice nákladnější, ale bezpečnější formu přepravy – osobní automobil.

Zda se cestující opravdu při volbě dopravního prostředku rozhodovali na základě období, vyhodnotím podle chí-kvadrát testu nezávislosti.

### 7.4.3 Test nezávislosti

Stanovení hypotéz:

$H_0$ : Znaky X a Y jsou nezávislé. Mezi daným obdobím a výběrem dopravního prostředku neexistuje závislost.

$H_1$ : Mezi znaky X a Y existuje závislost. Mezi daným obdobím a výběrem dopravního prostředku existuje závislost.

Výpočet empirické a teoretické četnosti:



Obr. 31 Změny ve volbě dopravního prostředku - empirická četnost

Dopr. Prostředek	Období		Σ
	PŘED	BĚHEM	
Auto	262	137	399
Letadlo	272	114	386
Vlak	65	9	74
Autobus	114	25	139
Lod'	30	7	37
Σ	743	292	1035

Zdroj: Vlastní zpracování, 2022

Obr. 32 Změny ve volbě dopravního prostředku - teoretická četnost

Dopr. Prostředek	Období		Σ
	PŘED	BĚHEM	
Auto	286,43	112,57	399
Letadlo	277,10	108,90	386
Vlak	53,12	20,88	74
Autobus	99,78	39,22	139
Lod'	26,56	10,44	37
Σ	743	292	1035

Zdroj: Vlastní zpracování, 2022

Výpočet testové statistiky:

$$\begin{aligned} \chi^2 &= \frac{(262 - 286,43)^2}{286,43} + \frac{(137 - 112,57)^2}{112,57} + \frac{(272 - 277,10)^2}{277,10} + \frac{(114 - 108,90)^2}{108,90} + \frac{(65 - 53,12)^2}{53,12} \\ &\quad + \frac{(9 - 20,88)^2}{20,88} + \frac{(114 - 99,78)^2}{99,78} + \frac{(25 - 39,22)^2}{39,22} + \frac{(30 - 26,56)^2}{26,56} + \frac{(7 - 10,44)^2}{10,44} \\ &= 25,8881 \end{aligned}$$

Výpočet kritické hodnoty a p-hodnoty:

$$\chi_{0,95}^4 = 9,487723$$

$$p - \text{hodnota} = 0,00003$$

Kritická hodnota je menší než testová statistika  $\chi^2$ , zároveň p-hodnota je menší než hladina významnosti. Proto zamítám nulovou hypotézu.

#### Závěr analýzy:

Nulová hypotéza byla zamítnuta – mezi znaky X a Y existuje závislost. Na základě průzkumu tedy lze potvrdit tvrzení, že cestující v covidovém období volili jiné dopravní prostředky než v období před.

#### **7.4.4 Koeficienty pro měření síly závislosti**

Pomocí analýzy jsem došla k závěru, že mezi proměnnými existuje vazba. Pomocí Cramerova a Pearsonova korigovaného kontingenčního koeficientu lze zjistit, jak silná závislost mezi proměnnými je. Oba zmíněné koeficienty mohou nabývat hodnot z intervalu  $\langle 0,1 \rangle$ . Pokud je hodnota 0, mezi proměnnými není žádný vztah. Pokud je hodnota 1, vztah je úplný.

#### Pearsonův korigovaný kontingenční koeficient $C_{kor}$ :

Při výpočtu se vychází z Pearsonova koeficientu kontingence  $C$ , který je vhodný pro výpočet u čtvercových kontingenčních tabulek.

$$C_{kor} = \frac{C}{C_{max}} = \frac{\sqrt{\frac{\chi^2}{\chi^2+n}}}{\sqrt{\frac{\min(r,s)}{\min(r,s)+1}}} = \frac{\sqrt{\frac{25,888}{25,888+1035}}}{\sqrt{\frac{2}{3}}} = 0,19132$$

#### Cramerův koeficient $V$ :

$$V = \sqrt{\frac{\chi^2}{n(\min(r,s) - 1)}} = \sqrt{\frac{25,888}{1035(2 - 1)}} = 0,15815$$

#### Vyhodnocení:

Výsledky obou koeficientů prokazují, že mezi proměnnými není silný vztah. Závislost není příliš silná. Pandemie tedy ovlivnila cestující při výběru dopravního prostředku, ovšem nijak zvlášť.

### **7.5 Vliv očkování na cestování do zahraničí během pandemie**

Další otázka odpoví na to, zda očkovaní cestovali do zahraničí více než neočkovaní. Pro neočkované totiž bylo v některých fázích pandemie mnohem náročnější vycestovat:

povinnost karantény, testování, v některých případech dokonce neočkovaní měli zákaz vstupu do určité země. Proto jsem se rozhodla tuto otázku prošetřit.

V analýze se pracuje s dvěma proměnnými: respondent cestoval do zahraničí během pandemie (ano – 1, ne – 0) a respondent je očkovaný (ano – 1, ne – 0).

Obr. 33 Předpokládaná forma kontingenční tabulky

		Vycestování do zahraničí		
		Ano	Ne	$\Sigma$
Očkovaný	Ano	$n_{11}$	$n_{12}$	$n_1$
	Ne	$n_{21}$	$n_{22}$	$n_2$
$\Sigma$		$m_1$	$m_2$	$n$

Zdroj: Vlastní zpracování, 2022

### 7.5.1 Analýza asociační tabulky 2x2

V této analýze je sledována závislost mezi dvěma dichotomickými znaky. Dichotomický znak může nabývat pouze dvou hodnot, které se vzájemně vylučují – respondent je/není naočkovaný, respondent cestoval/necestoval do zahraničí. Proto pro analýzu využijí asociační tabulku. Jedná se o speciální typ kontingenční tabulky, která se používá při sledování právě dvou dichotomických znaků. Protože v této tabulce vystupují pouze 4 proměnné, pro zjednodušení se místo označení  $n_{11}$ ,  $n_{12}$ ,  $n_{21}$ ,  $n_{22}$  používá označení  $a$ ,  $b$ ,  $c$ ,  $d$ . Schéma pro mou asociační tabulku vypadá takto:

Obr. 34 Schéma asociační tabulky

		Vycestování do zahraničí		
		Ano	Ne	$\Sigma$
Očkovaný	Ano	$a$	$b$	$a + b$
	Ne	$c$	$d$	$c + d$
$\Sigma$		$a + c$	$b + d$	$n$

Zdroj: Vlastní zpracování, 2022

Aby výsledný  $\chi^2$ -test platil, je potřeba ověřit, zda je tabulka dostatečně obsazena. V případě, že by podmínka nebyla splněna, data by musela být šetřena alternativním,

Fisherovým testem. Pro platnost testování stačí, aby byla splněná jedna z následujících podmínek.

Potřebná kritéria pro platné testování:

$$a + b \approx c + d > 5$$

$$a + b > 5, c + d > (a + c)/3$$

Pokud je alespoň jedno z kritérií splněno, lze pokračovat v analýze. Postup je velmi podobný analýze klasické kontingenční tabulky. Rozdíl je při výpočtu testové statistiky.

Stanovení hypotéz:

$H_0$ : Znaky X a Y jsou nezávislé.

$H_1$ : Mezi znaky X a Y existuje závislost.

Výpočet testové statistiky:

$$\chi^2 = \frac{n(ad - bc)^2}{(a + b)(c + d)(a + c)(a + d)}$$

## 7.5.2 Postup řešení

Tvorba asociační tabulky:

Obr. 35 Vliv očkování na cestování do zahraničí během pandemie

		Vycestování do zahraničí			
Očkováný		Ano	Ne	$\Sigma$	
	Ano	186	244	430	
	Ne	19	56	75	
	$\Sigma$	205	300	505	

Zdroj: Vlastní zpracování, 2022

Stanovení hypotéz:

$H_0$ : Mezi sledovanými znaky, zda respondent vycestoval do zahraničí a je očkováný, neexistuje závislost.

$H_1$ : Mezi sledovanými znaky, zda respondent vycestoval do zahraničí a je očkovaný, existuje závislost.

Výpočet testové statistiky:

$$\chi^2 = \frac{505(186 * 56 - 244 * 19)^2}{(430 * 75 * 205 * 300)} = 8,50633$$

Výpočet kritické hodnoty:

Hladina významnosti je stanovena na 5%. Protože asociační tabulka je speciálním typem kontingenční tabulky s dvěma sloupci a dvěma řádky, má vždy 1 stupeň volnosti  $((2-1)(2-1)=1)$ . Výsledná excelová funkce má tedy takový tvar:  $CHISQ.INV(0,95;1)$ .

$$\chi_{0,95}^1 = 3,84146$$

Testová statistika  $\chi^2$  je větší než výsledná kritická hodnota,  $H_0$  se tedy zamítá. Zda se cestující rozhodl vycestovat nebo ne, záviselo i na tom, zda byl, či nebyl naočkovaný.

Výpočet p-hodnoty:

Výpočet p-hodnoty je stejný jako u kontingenční tabulky:  $1 - (CHISQ.DIST(8,50633;1;1))$ .

p-hodnota = 0,00354

P-hodnota je menší než hladina významnosti. Proto i v tomto případě zamítám nulovou hypotézu.

### **7.5.3 Závěr analýzy**

Nulová hypotéza byla zamítnuta a zkoumané znaky jsou na sobě závislé. Mezi znaky X, Y tedy existuje závislost.

### **7.5.4 Koeficienty pro měření síly závislosti**

Poměr šancí OR

Tento koeficient pomáhá k určení míry asociace mezi znaky. Může nabývat hodnot v intervalu  $\langle 0, \infty \rangle$ . Pro slovní interpretaci výsledku jsou důležité tyto faktory:

OR = 1 ..... znaky jsou na sobě nezávislé

OR ≠ 1 ..... znaky jsou na sobě závislé v daném poměru

Výpočet podle vzorce:

$$OR = \frac{ad}{bc} = \frac{186 * 56}{244 * 19} = 2,2468$$

Protože OR > 1, do zahraničí cestovali naočkovaní více. Závěr tohoto výpočtu zní takto:

Do zahraničí vycestovalo během pandemie dvakrát více naočkovaných.

#### Yuleovo koeficient Q

Yuleovo koeficient slouží k výpočtu míry závislosti, tedy jak silná závislost mezi proměnnými existuje. Čím jsou hodnoty koeficientu bližší 1, tím je závislost těsnější.

$$Q = \frac{ad-bc}{ad+bc} = \frac{OR-1}{OR+1} = \frac{186*56}{244*19} = \frac{2,2468-1}{2,2468+1} = 0,384002$$

Asociace mezi proměnnými není příliš silná. Mezi proměnnými není příliš silný vztah.

## Závěr

Teoretická část je věnována především vývoji onemocnění v ČR a dopadům nemoci na oblast cestovního ruchu. Dále shrnuje pravidla, která byla potřeba dodržovat při vycestování do zahraničí, a zároveň nastiňuje covidovou situaci v zahraničních zemích.

V praktické části bylo cílem zjistit, k jakým změnám u spotřebitelů došlo v oblasti cestování. Potvrdilo se, že cestující v době pandemie pro přepravu méně využívali veřejných dopravních prostředků, které se mohly zdát příliš rizikové. Bez ohledu na období mezi nejoblíbenější destinace patřily Itálie, Rakousko, Chorvatsko. Co se týče cestování po ČR během pandemie, zde cestovali především lidé staršího věku (36-49 let, 50+ let). Více než polovina z nich ale organizovala dovolenou v tuzemsku výměnou za zahraniční dovolenou. Bylo zjištěno, že turisté se během pandemie začali více zajímat o cestovní pojištění a jeho podmínky. Zatímco u dovolené před pandemií na tento faktor nebrali téměř žádný zřetel, u cest podniknutých během pandemie byl vyjádřen mnohem větší zájem. Naopak vládní opatření a složité podmínky pro vycestování byly hlavními faktory, které respondenty od vycestování nejvíce odrazovaly. Průzkum také dokazuje, že před pandemií byl zájem o cestování dvojnásobně větší. Během pandemie pak cestovali především mladí (23-28 let, 29-35 let). Poslední kapitola je věnována očkování, a zda mělo vliv na cestování. Prokázalo se, že do zahraničí v době pandemie vycestovali především očkovaní, těch vycestovalo během pandemie dvojnásobně víc.

## Seznam použitých zdrojů

- Asociace malých a středních podniků a živnostníků České republiky (AMSP ČR) (2020). *Záchranný plán cestovního ruchu ČR COVID 2020*. Dostupné z <https://amsp.cz/wp-content/uploads/2020/03/Z%C3%A1chrann%C3%BD-pl%C3%A1n-cestovn%C3%ADho-ruchu-COVID-2020-v.0.3.pdf>
- Czech Tourism (2020b). *Tourdata*. Dostupné 26. 3. 2022 z <https://tourdata.cz/data/navstevnost-turisticky-ch-cilu-2020/>
- CzechTourism (2020a). *Tourdata*. Dostupné 26. 3. 2022 z <https://tourdata.cz/data/plany-cechu-na-zimni-dovolenou/>
- Česká spořitelna (2021). *Česká spořitelna, a.s.* Dostupné 28. 3. 2022 z <https://www.csas.cz/cs/firmy/articles/21/cestovni-ruch-po-covidu-jaky-dopad-mela-pandemie-na-turismus>
- Česká televize (2020). *ČT24*. Dostupné 24. 1. 2022 z <https://ct24.ceskatelevize.cz/domaci/3107699-do-tater-alp-i-k-mori-petrick-ma-hotovy-navrh-do-kterych-zemi-bude-mozne-cestovat>
- České noviny (2021). *Česká tisková kancelář*. Dostupné 28. 3. 2022 z <https://www.ceskenoviny.cz/zpravy/cesi-behem-leta-cestovali-do-zahranici-vice-nez-loni/2091002>
- Český rozhlas. (2020). *iRozhlas.cz*. Dostupné 22. 1. 2022 z [https://www.irozhlas.cz/zpravy-domov/koronavirus-ceska-republika-covid-19-adam-vojtech-prvni-nakaza-tri-pripady\\_2003011601\\_vtk](https://www.irozhlas.cz/zpravy-domov/koronavirus-ceska-republika-covid-19-adam-vojtech-prvni-nakaza-tri-pripady_2003011601_vtk)
- Český statistický úřad (2020a). *STATISTIKA&MY Magazin Českého statistického úřadu*. Dostupné 23. 1. 2022 z <https://www.statistikaamy.cz/2020/04/21/na-dovolenou-v-cesku-letos-podle-pruzkumu-vyrazi-dve-tretiny-cechu>
- Český statistický úřad (2020b). *Veřejná databáze*. Dostupné 23. 1. 2022 z [https://vdb.czso.cz/vdbvo2/faces/cs/index.jsf?page=vystup-objekt&z=T&f=TABULKA&skupId=1330&filtr=G%7EF\\_M%7EF\\_Z%7EF\\_R%7EF\\_P%7E\\_S%7E\\_null\\_O%7E2020\\_&katalog=31743&pvo=CRU03&pvo=CRU03&str=v282](https://vdb.czso.cz/vdbvo2/faces/cs/index.jsf?page=vystup-objekt&z=T&f=TABULKA&skupId=1330&filtr=G%7EF_M%7EF_Z%7EF_R%7EF_P%7E_S%7E_null_O%7E2020_&katalog=31743&pvo=CRU03&pvo=CRU03&str=v282)
- Český statistický úřad (2020c). *Veřejná databáze*. Dostupné 23. 1. 2022 z [https://vdb.czso.cz/vdbvo2/faces/cs/index.jsf?page=vystup-objekt&z=T&f=TABULKA&katalog=31743&pvo=CRUD008-M&c=v3~4\\_RP2020MP06](https://vdb.czso.cz/vdbvo2/faces/cs/index.jsf?page=vystup-objekt&z=T&f=TABULKA&katalog=31743&pvo=CRUD008-M&c=v3~4_RP2020MP06)
- Český statistický úřad (2020d). *STATISTIKA&MY Magazin Českého statistického úřadu*. Dostupné 23. 1. 2022 z <https://www.statistikaamy.cz/2020/06/26/mracna-nad-cestovnim-ruchem/>
- Český statistický úřad (2020e). *Cestovní ruch – 2. čtvrtletí 2020*. Dostupné 25. 3. 2022 z <https://www.czso.cz/csu/czso/cri/cestovni-ruch-2-ctvrtleti-2020>



- Český statistický úřad (2020f). *Cestovní ruch – 3. čtvrtletí 2020*. Dostupné 25. 3. 2022 z <https://www.czso.cz/csu/czso/cri/cestovni-ruch-3-ctvrtleti-2020>
- Forbes (2021). *MediaRey, SE*. Dostupné 28. 3. 2022 z <https://forbes.cz/ctyri-vakciny-kttere-muzete-dostat-v-cesku-co-je-dobre-o-nich-vedet/>
- Global Change Data Lab. (2022a). *Our World in Data*. Dostupné z 22. 1. 2022 z <https://ourworldindata.org/covid-cases>
- Global Change Data Lab. (2022b). *Our World in Data*. Dostupné z 22. 1. 2022 z <https://ourworldindata.org/grapher/current-covid-patients-hospital?time=earliest..2020-05-17&country=~CZE>
- Hendl, J. (2015). *Přehled statistický metod*. (5. vyd.). Praha, Česko: Portál, s. r. o.
- Hindls, R., Arltová, M., Hronová, S., Malá, I., Marek, L., Pecáková, I., Řezanková, H. (2018). *Statistika v ekonomii*. (1. vyd.). Příbram, Česko: PBtisk.
- Chodské slavnosti (2020). *Vavřínecká pouť*. Dostupné 24. 3. 2022 z <http://old.chodskeslavnosti.cz/cs/chodskeslavnosti2020>
- iDNES.cz (2020). *Zpravodajství*. Dostupné 26. 3. 2022 z [https://www.idnes.cz/zpravy/domaci/ministr-zdravotnictvi-jan-blatny-tiskova-konference-koronavirus-covid-19-pes-protiepidemicky-system.A201113\\_093502\\_domaci\\_knn](https://www.idnes.cz/zpravy/domaci/ministr-zdravotnictvi-jan-blatny-tiskova-konference-koronavirus-covid-19-pes-protiepidemicky-system.A201113_093502_domaci_knn)
- iROZHLAS (2021). *Český rozhlas*. Dostupné 28. 3. 2022 z [https://www.irozhlas.cz/zpravy-domov/cesko-covid-koronavirus-vakcina-ockovani-ministerstvo-zdravotnictvi\\_2101051939\\_sto](https://www.irozhlas.cz/zpravy-domov/cesko-covid-koronavirus-vakcina-ockovani-ministerstvo-zdravotnictvi_2101051939_sto)
- Ministerstvo zahraničních věcí České republiky (2020). *MZV ČR*. Dostupné 24. 1. 2022 z [https://www.mzv.cz/jnp/cz/udalosti\\_a\\_media/tiskove\\_zpravy/x2020\\_06\\_01\\_cestovani\\_podle\\_tzv\\_semaforu.html](https://www.mzv.cz/jnp/cz/udalosti_a_media/tiskove_zpravy/x2020_06_01_cestovani_podle_tzv_semaforu.html)
- Ministerstvo zahraničních věcí České republiky (2021a). *MZV ČR*. Dostupné 28. 3. 2022 z [https://www.mzv.cz/jnp/cz/udalosti\\_a\\_media/tiskove\\_zpravy/x2021\\_12\\_03\\_prehledne\\_k\\_cestovani\\_varianta\\_omikron.html](https://www.mzv.cz/jnp/cz/udalosti_a_media/tiskove_zpravy/x2021_12_03_prehledne_k_cestovani_varianta_omikron.html)
- Ministerstvo zahraničních věcí České republiky (2021b). *MZV ČR*. Dostupné 28. 3. 2022 z [https://www.mzv.cz/jnp/cz/udalosti\\_a\\_media/tiskove\\_zpravy/prehledne\\_k\\_cestovani\\_d\\_o\\_italie\\_a\\_recka.html](https://www.mzv.cz/jnp/cz/udalosti_a_media/tiskove_zpravy/prehledne_k_cestovani_d_o_italie_a_recka.html)
- Ministerstvo zdravotnictví České republiky (2020a). *MZ ČR*. Dostupné 24. 3. 2022 z <https://www.mzcr.cz/tiskove-centrum-mz/od-15-cervna-se-mohou-obcane-cr-vratit-ze-zemi-s-nizkym-a-strednim-rizikem-nakazy-koronavirem-bez-nutnosti-testu/>
- Ministerstvo zdravotnictví České republiky (2020b). *MZ ČR*. Dostupné 24. 3. 2022 z <https://www.mzcr.cz/tiskove-centrum-mz/ve-vetsine-evropskych-zemi-je-nizke-riziko-nakazy-cesi-se-budou-muset-prokazat-negativnim-testem-pri-prijezdu-z-portugalska-svedska-a-slezskeho-vojvodstvi/>

- Ministerstvo zdravotnictví České republiky (2020c). *MZ ČR*. Dostupné 24. 3. 2022 z <https://www.mzcr.cz/tiskove-centrum-mz/zamestnavatele-budou-povinni-u-vybranych-zahranicnich-pracovniku-vyzadovat-negativni-test-na-covid-19/>
- Ministerstvo zdravotnictví České republiky (2020d). *MZ ČR*. Dostupné 24. 3. 2022 z <https://www.mzcr.cz/tiskove-centrum-mz/svedsko-se-od-pondeli-zaradi-mezi-zeme-s-nizkym-rizikem-nakazy/>
- Ministerstvo zdravotnictví České republiky (2020e). *MZ ČR*. Dostupné 24. 3. 2022 z <https://www.mzcr.cz/tiskove-centrum-mz/system-pohotovostnich-stupnu-nabidne-obcanum-predvidatelny-plan-protiepidemickych-opatreni-v-souvislosti-s-covid-19/>
- Ministerstvo zdravotnictví České republiky (2020f). *MZ ČR*. Dostupné 24. 3. 2022 z <https://www.mzcr.cz/tiskove-centrum-mz/ze-seznamu-zemi-s-nizkym-rizikem-nakazy-budou-od-14-zari-vyrazeny-kanarske-ostrovy/>
- Ministerstvo zdravotnictví České republiky (2020g). *MZ ČR*. Dostupné 24. 3. 2022 z <https://www.mzcr.cz/tiskove-centrum-mz/sireni-onemocneni-covid-19-ma-ve-vsech-krajich-komunitni-charakter/>
- Ministerstvo zdravotnictví České republiky (2020h). *MZ ČR*. Dostupné 24. 3. 2022 z <https://www.mzcr.cz/tiskove-centrum-mz/po-navratu-z-recka-bude-nove-povinne-podstoupit-pcr-test-nebo-nastoupit-do-karanteny/>
- Ministerstvo zdravotnictví České republiky (2020i). *MZ ČR*. Dostupné 26. 3. 2022 z <https://koronavirus.mzcr.cz/epidemiologickou-situaci-bude-nove-znazornovat-system-hodnoceni-pes/>
- Ministerstvo zdravotnictví České republiky (2020j). *MZ ČR*. Dostupné 28. 3. 2022 z <https://koronavirus.mzcr.cz/vlada-rozhodla-o-prodlouzeni-nouzoveho-stavu-do-12-prosince-od-pondeli-dojde-k-dilcimu-zmirneni-nekterych-opatreni/>
- Ministerstvo zdravotnictví České republiky (2020k). *MZ ČR*. Dostupné 28. 3. 2022 z <https://koronavirus.mzcr.cz/prisnejsi-opatreni-4-stupne-pes-zacnou-platit-v-patek-rozhodla-vlada-postizenym-podnikatelum-pomohou-dalsi-kompenzace/>
- Ministerstvo zdravotnictví České republiky (2021). *MZ ČR*. Dostupné 28. 3. 2022 z <https://koronavirus.mzcr.cz/wp-content/uploads/2021/06/Let%C3%A1k-O-T-N.pdf>
- Ministerstvo zdravotnictví České republiky (2022). *Onemocnění aktuálně*. Dostupné 28. 3. 2022 z <https://onemocneni-aktualne.mzcr.cz/vakcinace-cr>
- Netquest (2022). *Netquest.cz*. Dostupné 18. 4. 2022 z <https://pruvodce.netquest.cz/slovník-pojmu/cawi-computer-assisted-web-interview/>
- Opojištění.cz (2020). *Informace ze světa pojištění*. Dostupné 25. 3. 2022 z <https://www.opojisteni.cz/spektrum/tiskove-zpravy/leto-2020-a-cestovni-pojisteni-podivna-sezona/c:19578/>
- Řezanková, H. (2011). *Analýza dat z dotazníkových šetření*. (3. vyd.). Praha, Česko: Professional Publishing.
- Seznam Zprávy (2021). *Seznam.cz*. Dostupné 28. 3. 2022 z <https://www.seznamzpravy.cz/clanek/ockovani-ma-vyznamnou-rolu-pri-sireni-covidu-uvadi-nove-studie-178701>

- Seznam.cz. (2021). *Novinky.cz*. Dostupné 22. 1. 2022 z <https://www.novinky.cz/koronavirus/clanek/puvod-koronaviru-uz-nejspis-nikdy-nejjistime-pripousteji-americti-spioni-40376639>
- Statistika kultury České republiky (2020). *KULTURA ČESKÉ REPUBLIKY 2020 V ČÍSLECH*. Dostupné z 24. 3. 2022 z [https://www.statistikakultury.cz/wp-content/uploads/2021/05/Kultura\\_v\\_cislech\\_2020\\_web.pdf](https://www.statistikakultury.cz/wp-content/uploads/2021/05/Kultura_v_cislech_2020_web.pdf)
- ÚZIS (2020). *Ústav zdravotnických informací a statistiky ČR*. Dostupné 26. 3. 2022 z <https://share.uzis.cz/s/kjNgm5c2QGLCBJE/download>
- Vláda ČR (2020). *Usnesení Vlády České republiky*. Dostupné 22. 1. 2022 z <https://www.vlada.cz/cz/epidemie-koronaviru/dulezite-informace/vladni-usneseni-souvisejici-s-bojem-proti-epidemii-koronaviru---rok-2020-186999/#brezen>
- Vláda ČR (2020b). *Usnesení Vlády České republiky*. Dostupné 25. 3. 2022 z <https://apps.odok.cz/attachment/-/down/IHOABU7M585P>
- Vláda ČR (2020c). *Usnesení Vlády České republiky*. Dostupné 25. 3. 2022 z <https://apps.odok.cz/attachment/-/down/RCIABUCK2XWT>
- Vláda ČR (2020d). *Usnesení Vlády České republiky*. Dostupné 25. 3. 2022 z <https://www.vlada.cz/assets/media-centrum/aktualne/Pohyb-osob-1078.pdf>
- Vláda ČR (2020e). *Usnesení Vlády České republiky*. Dostupné 25. 3. 2022 z <https://www.vlada.cz/assets/media-centrum/aktualne/Omezeni-obchodu-a-sluzeb-1079.pdf>
- Vláda ČR (2020f). *Usnesení Vlády České republiky*. Dostupné 28. 3. 2022 z <https://www.vlada.cz/cz/media-centrum/aktualne/v-cr-bylo-zahajeno-ockovani-proti-onemocneni-covid-19--mezi-prvnimi-ockovanymi-byl-i-premier-babis-185837/>

## Seznam obrázků

Obr. 1: Denní přírůstek počtu nakažených březem - květen 2020 .....	10
Obr. 2: Počet hospitalizovaných březem - květen 2020 .....	11
Obr. 3: Přehled přenocování v hromadných ubytovacích zařízeních 2012 - 2020 .....	12
Obr. 4 Porovnání návštěvnosti hotelů červen 2019, 2020.....	13
Obr. 5: Cestování podle semaforu.....	15
Obr. 6 Denní přírůstek počtu nakažených - 2020.....	16
Obr. 7 Návštěvnost českých památek 1995 - 2020 .....	17
Obr. 8 Regionální semafor ČR.....	19
Obr. 9 Evropský semafor .....	20
Obr. 10 Návštěvnost turistických cílů ČR 2020.....	22
Obr. 11 Protiepidemický systém PES .....	23
Obr. 12 Počet podaných očkovacích dávek .....	25
Obr. 13 Denní přírůstek počtu nakažených - 2021.....	26
Obr. 14 Příklad filtrační otázky.....	29
Obr. 15 Oblíbené destinace před covidovým obdobím.....	36
Obr. 16 Oblíbené destinace během covidového období.....	37
Obr. 17 Změny vy výběru destinace - tabulka empirických četností.....	38
Obr. 18 Změny ve výběru destinace - tabulka teoretických četností .....	39
Obr. 19 Cestování po ČR - výšečový graf .....	40
Obr. 20 Cestování po ČR - otázka.....	40
Obr. 21 Věkové intervaly .....	41
Obr. 22 Výšečový graf ukazující relativní četnost respondentů cestujících po ČR během pandemie .....	41

Obr. 23 Četnost respondentů, kteří po ČR cestovali výměnou za zahraniční pobyt - sloupcový graf.....	42
Obr. 24 Faktory ovlivňující spotřebitele v oblasti CR - vycestování před covidovou dobou .....	43
Obr. 25 Faktory ovlivňující spotřebitele v oblasti CR - vycestování během covidové doby .....	44
Obr. 26 Faktory ovlivňující spotřebitele v oblasti CR - nevycestování během covidové doby .....	45
Obr. 27 Změny ve věku cestujících, kteří vycestovali do zahraničí .....	46
Obr. 28 Změny ve věku cestujících, kteří vycestovali do zahraničí - relativní četnost ..	46
Obr. 29 Změny ve volbě dopravního prostředku - před covidem.....	47
Obr. 30 Změny ve volbě dopravního prostředku - během covidu .....	48
Obr. 31 Změny ve volbě dopravního prostředku - empirická četnost .....	49
Obr. 32 Změny ve volbě dopravního prostředku - teoretická četnost .....	49
Obr. 33 Předpokládaná forma kontingenční tabulky .....	51
Obr. 34 Schéma asociační tabulky.....	51
Obr. 35 Vliv očkování na cestování do zahraničí během pandemie.....	52

## **Seznam příloh**

**Příloha A:** Dotazník – Sekce 1

**Příloha B:** Dotazník – Sekce 2

**Příloha C:** Dotazník – Sekce 3

**Příloha D:** Dotazník – Sekce 4

**Příloha E:** Dotazník – Sekce 5-9

**Příloha F:** Dotazník – Sekce 10-14

**Příloha A: Dotazník – sekce 1**

*Vážený respondente,*

*jmenuji se Barbora Kupilíková a jsem studentkou Fakulty ekonomické, oboru Informační management na Západočeské univerzitě v Plzni. Tématem mé bakalářské práce je „Změny chování občanů vlivem pandemie COVID-19 ve způsobu zajištění a trávení dovolené“ a výsledky získané tímto dotazníkovým šetřením budou použity v praktické části.*

*Děkuji Vám za čas, který vyplnění dotazníku věnujete.*

*Barbora Kupilíková*

1) Pohlaví:

- a. Žena
- b. Muž

2) Věk:

.....

3) Ukončené vzdělání:

- a. Základní
- b. Střední s maturitní zkouškou
- c. Střední s výučním listem
- d. Vyšší odborné
- e. Vysokoškolské

4) Velikost obce, ve které bydlíte:

- a. do 4 999 obyvatel
- b. 5 000 – 9 999 obyvatel
- c. 10 000 – 19 999 obyvatel
- d. 20 000 – 49 999 obyvatel
- e. nad 50 000 obyvatel

- 5) Cestoval(a) jste PŘED pandemií COVID-19 za účelem dovolené DO ZAHRANIČÍ (rekreace delší než dva dny)? Dobu před covidem uvažujte období ledem 2018 – březen 2020:
- a. Ano
  - b. Ne



**Příloha B:** Dotazník – Sekce 2

*NEVYCESTOVÁNÍ PŘED COVIDOVOU DOBOU*

- 1) Cestoval(a) jste BĚHEM pandemie COVID-19 za účelem dovolené DO ZAHRANIČÍ (rekreace delší než dva dny)?
  - a. Ano
  - b. Ne

**Příloha C: Dotazník – Sekce 3**

*CESTOVÁNÍ PŘED COVIDOVOU DOBOU (leden 2018 – březen 2020)*

*Covidovou dobu bereme v úvahu od dubna 2020. Dobu „předcovidou“ v tomto případě vnímejte jako období leden 2018 – březen 2020.*

- 1) Do jakých států jste vycestovali? (všechny otázky v této sekci se týkají cestování PŘED covidem (tj. leden 2018 – březen 2020) za účelem DOVOLENÉ (tj. rekreace delší než dva dny)).  
.....
- 2) Na jak dlouhé období jste vycestovali? (v rámci týdnů)  
.....
- 3) Jakými dopravními prostředky jste cestovali?
  - a. Osobní automobil
  - b. Autobus
  - c. Vlák
  - d. Letadlo
  - e. Loď
  - f. Jiné...
- 4) Dovolenu jsem organizoval(a):
  - a. Individuálně
  - b. Přes cestovní agenturu (zprostředkovává a nabízí zájezdy jednotlivých služeb cestovního ruchu)
  - c. Přes cestovní kancelář (organizuje a nabízí zájezdy jiným subjektům, tj. agenturám, zákazníkům)
  - d. Jiné...
- 5) Na dovolenu jsem vycestoval(a):
  - a. Sám/sama
  - b. S rodinou
  - c. S partnerem/partnerkou
  - d. S přáteli
  - e. Jiné...
- 6) Jaký typ ubytování jste volil(a)?

- a. Hotel
- b. Penzion
- c. Apartmán
- d. Kemp
- e. Soukromé ubytování (pronájem objektu)
- f. Jiné...

7) Zhodnoťte, zda dané faktory ovlivnily Vaše rozhodnutí vycestovat:

	Určitě ano	Spíše ano	Určitě ne	Spíše ne
Výhodné ceny za ubytování	<input type="radio"/>	<input type="radio"/>	<input type="radio"/>	<input type="radio"/>
Výhodné ceny za dopravu	<input type="radio"/>	<input type="radio"/>	<input type="radio"/>	<input type="radio"/>
Podmínky cestovního pojištění	<input type="radio"/>	<input type="radio"/>	<input type="radio"/>	<input type="radio"/>

8) Zřizoval(a) jste si cestovní pojištění? Popř. do možnosti „Jiné“ prosím o doplnění podrobností (jméno pojišťovny, důvod pojištění, další připojištění...)

- a. Ano
- b. Ne
- c. Jiné...

9) Cestoval(a) jste BĚHEM pandemie COVID-19 za účelem dovolené DO ZAHRANIČÍ (rekreace delší než dva dny)?

- a. Ano
- b. Ne

**Příloha D: Dotazník – Sekce 4**

*NEVYCESTOVÁNÍ BĚHEM PANDEMIE (duben 2020 – září 2021)*

*Respondent/ka nevycestoval/a během pandemie do zahraničí.*

1) Jste očkovaný/á proti onemocnění COVID-19? (minimálně dvěma dávkami)

- a. Ano
- b. Ne

2) Vyhodnoťte, jak Vás v rozhodnutí o nevycestování ovlivnily dané faktory:

	Určitě ano	Spíše ano	Určitě ne	Spíše ne
Vládní opatření (zákaz vycestovat, cestovatelský semafor)	<input type="radio"/>	<input type="radio"/>	<input type="radio"/>	<input type="radio"/>
Složité podmínky pro vycestování (testování, očkování, karanténa)	<input type="radio"/>	<input type="radio"/>	<input type="radio"/>	<input type="radio"/>
Obava z onemocnění v cizině	<input type="radio"/>	<input type="radio"/>	<input type="radio"/>	<input type="radio"/>
Opatření v cizině snižující komfort při trávení dovolené (nošení respirátorů, omezení služeb)	<input type="radio"/>	<input type="radio"/>	<input type="radio"/>	<input type="radio"/>
Nedostatek financí	<input type="radio"/>	<input type="radio"/>	<input type="radio"/>	<input type="radio"/>
Omezené časové možnosti (pracovní, studijní povinnosti)	<input type="radio"/>	<input type="radio"/>	<input type="radio"/>	<input type="radio"/>

3) Cestoval(a) jste BĚHEM pandemie COVID-19 za účelem dovolené PO ČESKÉ REPUBLICE (rekreace delší než dva dny)?

- a. Ano
- b. Ne

**Příloha E: Dotazník – Sekce 5-9**

*VYCESTOVÁNÍ BĚHEM PANDEMIE (duben 2020 – září 2021)*

*Respondent/ka vycestoval/a během pandemie do zahraničí.*

*Pokud jste během pandemie vycestoval(a) vícekrát, prosím zvolte pouze jednu z cest.*

*Pokud byste měl/a zájem vyplnit dotazník i na další cesty, po zaškrtnutí možnosti „Ano“ u poslední otázky se Vám zobrazí další sada těchto otázek.*

1) Do jakého státu jste vycestoval(a) za účelem dovolené (tj. rekreace delší než dva dny)?

.....

2) Vyberte, v jakém ze zvolených období jste vycestoval(a):

	Ano	Ne
Letní dovolená duben 2020 – září 2020	<input type="radio"/>	<input type="radio"/>
Zimní dovolená říjen 2020 – březen 2021	<input type="radio"/>	<input type="radio"/>
Letní dovolená duben 2021 – září 2021	<input type="radio"/>	<input type="radio"/>

3) Na jak dlouhé období jste vycestoval(a)? (v rámci týdnů)

.....

4) Jste očkovaný/á proti onemocnění COVID-19? (minimálně dvěma dávkami)

- a. Ano
- b. Ne

5) Dovolenou jsem organizoval(a):

- a. Individuálně
- b. Přes cestovní agenturu (zprostředkovává a nabízí zájezdy jednotlivých služeb cestovního ruchu)
- c. Přes cestovní kancelář (organizuje a nabízí zájezdy jiným subjektům, tj. agenturám, zákazníkům)
- d. Jiné...

6) Na dovolenou jsem vycestoval(a):

- a. Sám/sama
- b. S rodinou
- c. S partnerem/partnerkou
- d. S přáteli
- e. Jiné...

7) Vyhodnoťte, zda Vás v rozhodnutí o vycestování ovlivnila daná tvrzení:

	Určitě ano	Spíše ano	Určitě ne	Spíše ne
Při volbě dovolené jsem zvažoval/a i případná opatření a omezení v destinaci	<input type="radio"/>	<input type="radio"/>	<input type="radio"/>	<input type="radio"/>
Úvahy a plánování dovolené byly ovlivněny obavami z případného onemocnění nebo uvalení karantény v cizině	<input type="radio"/>	<input type="radio"/>	<input type="radio"/>	<input type="radio"/>
Úvahy a plánování dovolené byly ovlivněny obavami z případné špatné finanční situace způsobené COVIDEM-19	<input type="radio"/>	<input type="radio"/>	<input type="radio"/>	<input type="radio"/>
V době nákazy COVID-19 jsem se více zajímal/a o podmínky cestovního pojištění a pojištění storna	<input type="radio"/>	<input type="radio"/>	<input type="radio"/>	<input type="radio"/>
Při zajištění dovolené jsem spíše uvažoval(a)/upřednostnil(a) cestovní kancelář/agenturu před individuálním cestováním	<input type="radio"/>	<input type="radio"/>	<input type="radio"/>	<input type="radio"/>

8) Jakými dopravními prostředky jste cestovali?

- a. Osobní automobil
- b. Autobus
- c. Vlák
- d. Letadlo
- e. Loď

f. Jiné...

9) Jaký typ ubytování jste volil(a)?

a. Hotel

b. Penzion

c. Apartmán

d. Kemp

e. Soukromé ubytování (pronájem objektu)

f. Jiné...

10) Zřizoval(a) jste si cestovní pojištění? Popř. do možnosti „Jiné“ prosím o doplnění podrobností (jméno pojišťovny, důvod pojištění, další připojištění...)

a. Ano

b. Ne

c. Jiné...

11) Podnikl(a) jste ještě nějakou další cestu do zahraničí BĚHEM pandemie?

a. Ano

b. Ne

**Příloha F: Dotazník – Sekce 10-14**

*Respondent/ka vycestoval/a během pandemie po ČR..*

*Pokud jste během pandemie vycestoval(a) víckrát, prosím zvolte pouze jednu z cest.*

*Pokud byste měl/a zájem vyplnit dotazník i na další cesty, po zaškrtnutí možnosti „Ano“ u poslední otázky se Vám zobrazí další sada těchto otázek.*

- 1) Cestoval/a jste po ČR výměnou za cestu do zahraničí?
  - a. Ano, kvůli covidové situaci jsem raději do zahraničí necestoval/a.
  - b. Ne, mé rozhodnutí cestovat po ČR covidová situace nijak neovlivnila.
- 2) Na jak dlouhé období jste dovolenou podnikl/a? (v rámci týdnů)  
.....
- 3) Dovolenu jsem organizoval(a):
  - a. Individuálně
  - b. Přes cestovní agenturu (zprostředkovává a nabízí zájezdy jednotlivých služeb cestovního ruchu)
  - c. Přes cestovní kancelář (organizuje a nabízí zájezdy jiným subjektům, tj. agenturám, zákazníkům)
  - d. Jiné...
- 4) Na dovolenu jsem vycestoval(a):
  - a. Sám/sama
  - b. S rodinou
  - c. S partnerem/partnerkou
  - d. S přáteli
  - e. Jiné...
- 5) Jakými dopravními prostředky jste cestovali?
  - a. Osobní automobil
  - b. Autobus
  - c. Vlák
  - d. Letadlo
  - e. Loď
  - f. Jiné...



6) Jaký typ ubytování jste volil(a)?

- a. Hotel
- b. Penzion
- c. Apartmán
- d. Kemp
- e. Soukromé ubytování (pronájem objektu)
- f. Jiné...

7) Podnikl(a) jste ještě nějakou další cestu po ČR?

- a. Ano
- b. Ne

## Abstrakt

Kupilíková, B. (2022). *Změny chování občanů vlivem pandemie COVID-19 ve způsobu zajištění a trávení dovolené* (Bakalářská práce), Západočeská univerzita v Plzni, Fakulta ekonomická, Česko.

**Klíčová slova:** COVID-19, pandemie, cestovní ruch, protiepidemická opatření, chí-kvadrát test nezávislosti

Práce se zabývá změnami chování občanů v oblasti cestování během pandemie COVID-19. Cílem tedy je zjistit postoj občanů k cestování v době před a během pandemie, porovnat jej a najít případné změny. Výzkum je založený na základě metody dotazníkového šetření a výsledky jsou prezentovány především pomocí grafického znázornění. V některých případech je také využit chí-kvadrát test nezávislosti, který zjišťuje závislost vybraných znaků. Dále práce popisuje vývoj pandemie v České republice a její dopady na oblast cestovního ruchu. Také hodnotí covidovou situaci v zahraničních zemích a všímá si opatření, kterých bylo potřeba při cestování dodržet.

## **Abstract**

Kupilíková, B. (2022). *Behaviour changes due to the COVID-19 pandemic in the way of arranging and spending holiday* (Bachelor Thesis). University of West Bohemia, Faculty of Economics, Czech Republic.

**Key words:** COVID-19, pandemic, tourism, anti-pandemic measures, chi-square test of independence

The thesis deals with changes in citizens' travel behavior during the COVID-19 pandemic. The aim is to find out attitude of citizens towards travel before and during the pandemic, to compare it and to find possible changes. The research is based on questionnaire survey method and the results are presented mainly through graphical representation. In certain cases, chi-square test of independence is also used to find out the dependence of selected features. Furthermore, the thesis describes the development of the pandemic in the Czech Republic and its impact on the tourism sector. It also assesses the covid situation in foreign countries and notes the precautions that needed to be followed while travelling.