

# Systematický průzkum středního povodí Surchandarji (jižní Uzbekistán): Lokalita Bajtepa IV, vybrané nálezy

Jakub Havlík – Vendula Dědková

Ústav pro klasickou archeologii  
Filozofická fakulta  
Univerzita Karlova

## Abstract

*In October 2021 a new terrain project of the Czech-Uzbekistani Archaeological Expedition was launched focusing on the settlement development and past landscape use of the middle Surkhan Darya basin (southern Uzbekistan). To investigate the hypothetical economic territory of the walled settlement of Khaytabad Tepa, a flexible methodological framework based on the approaches of intensive surface survey common in the Mediterranean and Europe was developed. This article aims to introduce the project, its goals and methodology and focuses in more detail on one particular area investigated during the pilot season – the area of Bay Tepa IV. The emphasis is laid on the identified artefact distribution and the former morphology of the site, captured on historical satellite imagery. Special emphasis is laid on a small assemblage of three terracotta figurines discovered during the surface survey. The gathered evidence points to a great potential of both the research area and the employed methods. As for Bay Tepa IV, a new dating of the site is proposed, putting its foundation to the Early Iron Age.*

## Úvod

Česko-uzbecká archeologická expedice<sup>1</sup> dlouhodobě cílí své aktivity na hlubší poznání vývoje kulturní krajiny v severní části historického regionu

---

<sup>1</sup>Ústav pro klasickou archeologii Filozofické fakulty Univerzity Karlovy ve spolupráci s Termezskou státní univerzitou v Termezu pod vedením L. Stanča a Sh. Shaydullaeva.

Baktrie – Tocharistánu. Po systematickém zkoumání nížin v povodí řeky Šerábáddarji<sup>2</sup> a průzkumu podhorských stepí Kugitangtau<sup>3</sup> a v nedávné době Bajsúntau<sup>4</sup> byl v roce 2021 zahájen nový studentský terénní projekt zaměřený na systematický průzkum krajiny středního povodí Surchandarji (okres Džarkurgan). Tento výzkum je motivován především otázkou vztahu jasně definovaných a extensivními průzkumy dobře rozpoznatelných sídlištních pahorků (tepa, tepe) a okolní krajiny. Cílem projektu je pak analytické vyhodnocení intenzity minulého využívání krajiny a – pokud možno – bližší rozpoznání charakteru jednotlivých v ní se odehrávajících aktivit, včetně těch mimo-sídelních (off-site). Pro uskutečnění tohoto výzkumu byl zvolen prostor rozkládající se okolo polykulturního hrázenného sídliště Chajtabádtapa<sup>5</sup> – jeho předpokládané ekonomické zázemí. Vzhledem ke své strategické poloze i relativně dlouhé době využívání (s různou mírou intenzity bylo kontinuálně osídleno mezi dobou železnou – achaimenovským obdobím(?) – a vrcholným středověkem<sup>6</sup>) se tato oblast zdá být velmi vhodnou pro zkoumání proměn minulých aktivit v krajině v dlouhodobé perspektivě. Na druhou stranu, právě dlouhodobá lidská přítomnost v oblasti představuje zásadní faktor formující otázky projektu směrem k možnostem zkoumání krajiny výrazně poničené intenzivním mechanizovaným zemědělstvím posledních více než sedmdesáti let. Integrovanou součástí projektu je tak snaha o vyhodnocení míry dochování archeologického materiálu v krajině a sestavení metodologického rámce systematického průzkumu vhodného pro specifické prostředí rurálních nížin postsovětské Střední Asie. Cílem tohoto článku je krátce představit nově započatý projekt a jeho první terénní sezónu, která byla realizována v říjnu 2021. Zvláštní zájem je pak věnován konkrétnímu příkladu, průzkumu prostoru v současné době orbou zcela zničeného sídliště Bajtepa IV a tam shromážděnému nálezovému souboru, zejména pak třem antropomorfním terakotám.

## Střední povodí Surchandarji

Střední povodí řeky Surchandarji, nacházející se v jihozápadní části stejnojmenného vilájetu na samém jihu Uzbekistánu, je formováno relativně

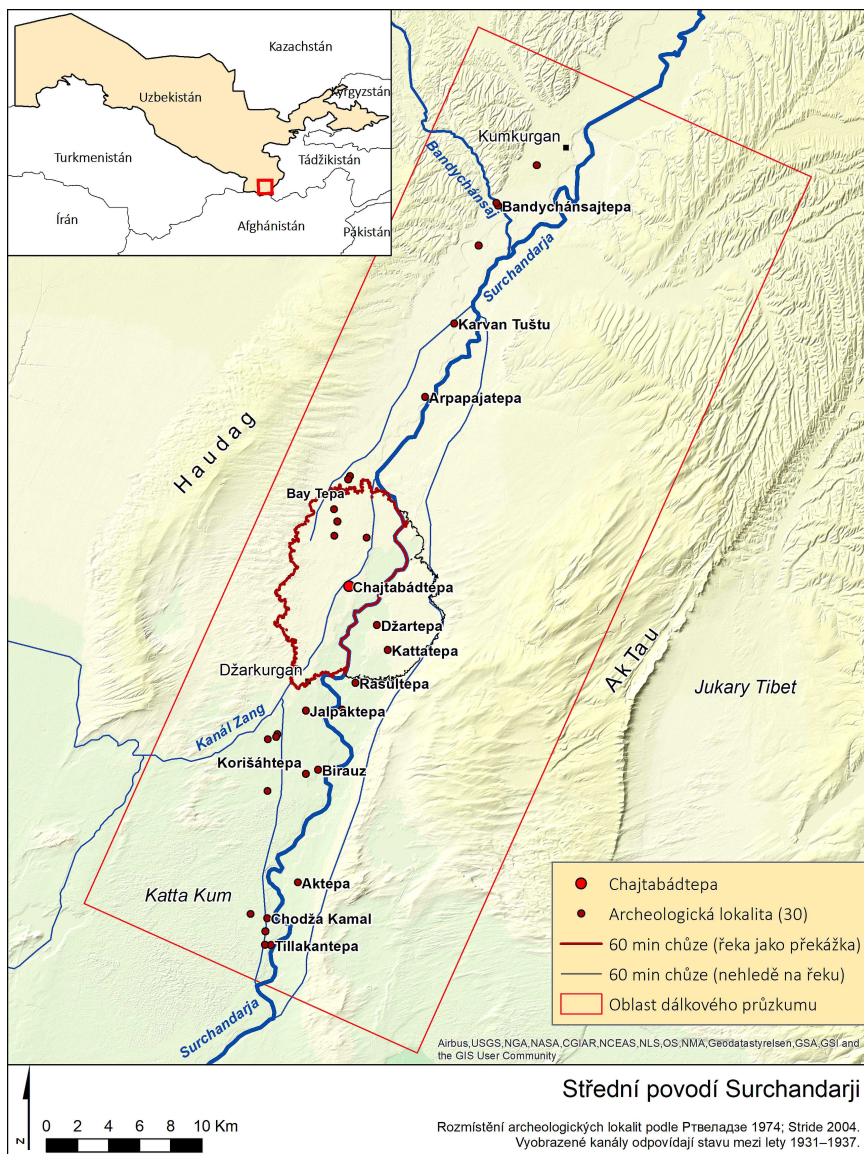
<sup>2</sup>Stančo – Tušlová eds. 2019.

<sup>3</sup>Augustinová et al. 2015; 2016; Stančo 2016.

<sup>4</sup>Stančo et al. 2018; 2019.

<sup>5</sup>V souladu se způsobem transkripce zavedeným mezi archeology působícími v Uzbekistánu jsou místní názvy a názvy lokalit uváděny podle fonetického přepisu z uzbecké azbuky. Podle pravidel zápisu uzbecktiny v latině je název lokality možné zapisovat jako Hayitobodtepa.

<sup>6</sup>Leriche – Annaev 1996: 295–298; Šajdullaev 2002: 271–273, 323–327.



**Obrázek 1:** Střední povodí Surchandarji: oblast výzkumu a doposud známé archeologické lokality. Rozmístění archeologických lokalit: podle Ртвєладзе 1974; Stride 2004. Model terénu: Esri. Mapa: J. Havlík.

úzkým severojižně orientovaným údolím sevřeným z obou stran nevysokými hřbety Babatag a Aktau (předhůří Haudagu). Toto údolí představuje jasně definovaný přírodní koridor spojující historicky hustě osídlené oblasti na jihu podél Amudarji (Termez) a na severu (Denau). Trasa má nicméně i nadregionální potenciál. Říční terasy vhodné k zemědělství tvoří relativně úzký pás podél řeky a říčních niv, lemovaný po obou stranách stepí nebo písčnými dunami postupně přecházejícími do hor. Zájem minulých populací o tuto oblast reflektují tepa různých rozměrů rozestá po rovinách říčních teras (Obr. 1): sídlištní pahorky zde tvoří v zásadě jediné terénní vyvýšeniny. Tato situace je nicméně do značné míry produktem mechanizovaného zemědělství a cíleného srovnání krajiny v rámci – mnohdy velice necitlivé – kolektivizace zemědělství v době Sovětského svazu. Kolektivizace zde vedla k přemísťování vesnic, vzniku nových sídel na v té době neosídlených polohách i k vytvoření zcela nového systému zavodňovacích kanálů, v naprosté většině případů nerespektujících síť dosavadní. V důsledku těchto aktivit byla nenávratně zničena celá řada prvků historické kulturní krajiny, tepa nevyjímaje.<sup>7</sup>

Navzdory své strategické poloze je střední povodí Surchandarji stále spíše málo poznanou oblastí, jejíž dosavadní archeologický obraz do značné míry reflektuje stav poznání odpovídající extensivním prospekčním sovětských archeologů v 60. a 70. letech 20. stol., doplněných v několika případech sondážemi nevelkých rozměrů. Systematicky bylo sovětskou (v 70. a 80. letech 20. stol.) a francouzsko-uzbeckou (v 90. letech 20. stol.) expedicí odkryvem zkoumáno pouze hrazené sídliště Chajtabádtepa,<sup>8</sup> nacházející se nedaleko od pravého břehu Surchandarji, asi 6 km od okresního města Džarkurganu. Jakožto mohutně opevněná a zároveň největší (ca. 10 ha) a nejstarší kontinuálně osídlená lokalita středního povodí Surchandarji bývá Chajtabádtepa označováno i za jeho centrální sídliště.<sup>9</sup> Pro achaimenovské a helénistické období se ovšem zároveň jedná o jediné dosavadní výzkumy doložené sídliště na téměř 100 km dlouhém úseku řeky mezi Termezem a lokalitami v Šurčinském okrese (Kyzyltepa, Dalverzintepa). Nárůst počtu archeologických lokalit je zde možné pozorovat až v kušánském období a ve středověku. Mincevní nálezy přímo z Chajtabádtepa a jeho nejbližšího okolí<sup>10</sup> dokládají nárůst aktivit již v jüe-č'ském / raně kušánském období. Tato skutečnost by mohla svědčit o postupném rozšiřování osídlení z centrálního sídliště do

<sup>7</sup>Stride 2004: 130–132.

<sup>8</sup>Ртвеладзе – Хакимов 1973: 23–32; Ртвеладзе 1974; Leriche – Annaev 1996. Srov. Stride 2004: 219–226.

<sup>9</sup>Ртвеладзе – Хакимов 1973: 33; Ртвеладзе 1978: 115–116; Ртвеладзе 1987: 66; Šajdullaev 2002: 272–273. Vznik přibližně polokruhového opevnění je spojován již s nejranější fází jeho osídlení, srov. Šajdullaev 2002: 271–273. Contra Houal 2021: 35.

<sup>10</sup>Ртвеладзе – Пидаев 1981: 25, 49–51; Leriche – Annaev 1996: 298–299.



jeho okolí, možná v kontextu vzniku důležitého kanálu Zang, který byl ze Surchandarji vyveden přibližně 7 km severně od Chajtabádtapa.<sup>11</sup>

## Systematický průzkum oblasti: pilotní sezóna 2021

Nově započatý projekt je koncipován jako komplexní průzkum ekonomického zázemí sídliště Chajtabádtapa. Rozsah zkoumané oblasti byl stanoven na základě výpočtu hodinové dochozí vzdálenosti od lokality (viz Obr. 1), považované na základě etnografických pozorování za hranici teritoria využívaného zemědělsky orientovanou komunitou.<sup>12</sup> Vzhledem k nemožnosti s jistotou určit historická místa říčních přechodů – ať už brodů nebo přívozů<sup>13</sup> – byla řeka v rámci tohoto výpočtu vnímána jako nepřekročitelná bariéra, a průzkum probíhá pouze na pravém břehu Surchandarji. Samotné povrchové sběry za účelem analytického vyhodnocení distribuce archeologického materiálu (artefaktů) v prostoru jsou koncipovány tak, aby se co nejlépe přizpůsobily kulturně i fyzicky rozmanitému terénu středního povodí Surchandarji a pokryly různé prvky současné kulturní krajiny (pole, sady, pastviny, intravilán vesnic, tepa, současný hřbitov). Dominantním prvkem průzkumu jsou systematické intenzivní sběry ve čtvercích,<sup>14</sup> probíhajících na polích a v sadech okolo vesnice. Systematické sběry shodné intenzity<sup>15</sup> byly provedeny i na zahradách domů ve vesnicích, aby bylo možné vyhodnotit i tento prostor – jinak považovaný za ztracený pro systematický archeologický průzkum. Malá rozloha parcel neumožňuje jejich rozdělení čtvercovou sítí, a každá prozkoumaná zahrada tak představuje samostatnou referenční jednotku. Metodologie intenzivních sběrů – běžná ve Středomoří a Evropě<sup>16</sup> – je v prostoru Střední Asie stále aplikována jen

<sup>11</sup>K dataci kanálu Zang, viz Альбаум 1955: 135–136.

<sup>12</sup>Srov. Bintliff 1999. K výpočtu byla využita Toblerova funkce a digitální model terénu ALOS PALSAR.

<sup>13</sup>Nejbližší, v současnosti využívaný, přechod přes řeku – mosty u vesnice Ismajltepa se nachází již mimo dosah stanovené vzdálenosti. Soudě podle vojenských topografických map odpovídajících situaci 30. let 20. století bylo místo využíváno jako brod již před výstavbou mostu.

<sup>14</sup>Zvolena byla intenzita sběrů, 20 % (rozestupy 10 m mezi členy týmu). Sběry probíhaly ve čtvercích 50×50. V ideálním případě byl každý čtverec prochozen pěticí sběračů, provádějících takto systematické ovzorkování prostoru, za kterými následoval sběrač šestý, procházející čtverec již pouze nesystematicky za účelem dohledání diagnostického (chronologicky citlivého) materiálu. Systematicky a nesystematicky shromážděný materiál byl vždy oddělen, a druhý jmenovaný nebude figurovat ve statistickém vyhodnocení celku.

<sup>15</sup>Na význam průzkumu intravilánu vesnic poukázal již výzkum A. Augustinové (Augustinová et al. 2015; 2016), která se svým týmem provedla podobné sběry – nevyužívající nicméně metodologii intenzivních sběrů – v podhorských vesnicích Kugitangu.

<sup>16</sup>Např. Kuna et al. 1993; Alcock – Chery eds. 2004.



**Obrázek 2:** Povrchový sběr poblíž vesnice Kumli. Foto: J. Havlík.

zřídka,<sup>17</sup> a započatý průzkum tak má potenciál studovat minulé aktivity, které byly pod rozlišovací schopnost dosavadních, převážně extensivně orientovaných, průzkumů v oblasti. Průzkum extensivního charakteru pak v konceptu započatého projektu představuje důležité doplnění průzkumu intenzivního: orientován je na různé drobné prvky v krajině, ale i na systematicky těžko vyhodnotitelná místa nálezů archeologického materiálu, např. shluky keramiky na cestě, v zavodňovacích kanálech nebo narušení archeologických vrstev, ke kterým často dochází právě při hloubení a údržbě kanálů nebo při stavbě nových domů. Zásadní součástí průzkumu byla samotná interakce s místními obyvateli, jejichž znalosti – často již dávno zaniklých – historických či archeologicky zajímavých objektů a krajinných prvků ve vesnici a v jejím okolí má pro další zkoumání oblasti veliký význam. V návaznosti na tuto interakci bylo také nutné rozvinout metodiku mapování již dříve učiněných náhodných nálezů, které byly vesničany členům expedice často odevzdávány. V sezóně 2021 se v naprosté většině případů jednalo o vrcholně středověké nádoby a lampy. Vzhledem k pouze malé interakci místních muzeí s obyvateli a v Uzbekistánu v zásadě neexistující záchranné archeologii, má každý takovýto nález zásadní úlohu nejen pro probíhající projekt, ale i pro poznání minulosti vesnice v obecné rovině. Po první sezóně je jen těžko možné vyvozovat závěry o vývoji osídlení a využívání krajiny jako celku. Množství a rozmanitost shromážděného

<sup>17</sup>Např. Tušlová 2011; 2012; Markofsky – Bevan 2012; Cerasetti – Codini – Rouse 2014.

archeologického materiálu (během tří týdnů terénních sběrů bylo sesbíráno a zdokumentováno více než 4000 fragmentů keramiky a několik desítek dalších drobných nálezů, navzdory intenzivní orbě v relativně dobrém stupni dochování) potvrzuje platnost použité metodologie i potenciál zvolené oblasti.<sup>18</sup>

## Bajtepa IV

Výsledky pilotní sezóny projektu je možné ilustrovat na příkladu průzkumu lokality Bajtepa IV nacházející se přibližně 3 km na severozápad od Chajtabádepa. Jedná se o jedinou lokalitu známou z předcházejících výzkumů, která byla v rámci první sezóny zkoumána. Vzhledem k tomu, že od doby, kdy byla lokalita sovětskou expedicí na konci šedesátých let identifikována a v nástinu zdokumentována,<sup>19</sup> došlo vinou orby ke kompletnímu zničení veškerých jejích nadzemních pozůstatků, byla motivace pro její průzkum ovlivněna především teoretickými otázkami: Jak se v rozmístění archeologického materiálu projevuje zcela rozvláčené tepa, respektive jeho pozůstatky? Zničená lokalita byla nejprve identifikována na georeferencovaných historických satelitních snímcích Corona a Hexagon, což umožnilo přesné určení její polohy a rozlohy (Obr. 4). Satelitní snímky ukazují jasně definované pravidelně kruhové tepa o průměru přibližně 100 m. Vyjma známky vyvýšeniny v severozápadní části nevykazuje kruhové tepa žádné další zásadní morfologické prvky. V rámci několikadenního průzkumu byla ovzorkována všechna přístupná pole v prostoru, kde se mělo tepa nalézat, i v jeho nejbližším okolí. Přístupnost polí byla definována aktuálním pokryvem: zkoumány byly ty plochy, na kterých již byla sklizena bavlna či kukuřice, ale následný proces se ještě nedostal do fáze, kdy je nová setba (v tomto případě většinou petržel) intenzivně zalita vodou z kanálu, což efektivně omezuje její průchodnost na dobu řady dní i týdnů. Ovzorkování polí, která byla v sezóně 2021 nepřístupná, bude patřit mezi cíle sezóny 2022.

Vysoké koncentrace keramického materiálu byly podle očekávání identifikovány v prostoru někdejšího tepa a v jeho bezprostředním okolí (Obr. 5). Velká množství keramiky v polygonech severně od někdejšího tepa mohou spíše než přítomnost minulých aktivit reflektovat směr orby od moderní

<sup>18</sup>Pro bližší seznámení s metodologií projektu a detailnější vyhodnocení první sezóny, viz Havlík et al. v tisku.

<sup>19</sup>Viz Ртвеладзе – Хакимов 1973: 29 („Безымянное тепа № 4“); Ртвеладзе 1974: 80, B-53.



**Obrázek 3:** Polygony zkoumané v sezóně 2021. Prostý součet artefaktů. Podkladový snímek: Esri. Mapa: J. Havlík.



**Obrázek 4:** Lokalita Bajtepa IV zachycená na satelitních snímcích různého stáří. Nahore: Corona (1968, USGS), uprostřed: Hexagon (1973, USGS), dole: Esri (2021, Esri).

polní cesty. Naopak v případě koncentrace archeologického materiálu v severovýchodní části prochozeného pole tuto možnost není možné vyloučit. Pro další vyhodnocení této otázky bude nicméně nutné detailnější dozorkování těchto míst během následujících sezón výzkumu. Relativně velký podíl shromážděného materiálu představují fragmenty zásobnic, nicméně také části zrnůtek a třecích kamenů svědčící zde o zpracování obilí. Jemnější, stolní, keramika se vyskytuje spíše v menším množství, keramika kuchyňská nesoucí stopy po vaření pak v povrchovém záznamu chybí úplně. Je otázkou, reflektuje-li její absence skutečné někdejší zastoupení tohoto funkčního typu keramiky, nebo spíše vysokou míru degradace relativně porézního, méně kvalitního keramického materiálu. Absentující třídou archeologického materiálu jsou dále střešní tašky (architektonické keramiky bylo obecně nalezeno jen velmi málo), což patrně svědčí o využití jiných, degradabilních stavebních materiálů. Naopak spíše nečekaným nálezem je jednoduchá patka sloupu ze světlého kamene (52 × 36 × 26 cm, průměr toru: 50 cm) nalezená pod okrajem moderního zavodňovacího kanálu, svědčící o přítomnosti monumentální architektury na lokalitě. V hloubce přibližně 1,5 m pod úrovní současného terénu byla dále ve stěně moderního kanálu nalezena část středověkého vodovodního potrubí.

Na prozkoumaných, čerstvě sklizených nebo zoraných, plochách byla provedena extensivní detektorová prospekce za účelem rozpoznání chronologicky citlivějšího materiálu. V prostoru Bajtepa IV byla tato metoda využita zejména proto, že na dlouhodobě využívaném a oraném poli je při jejím použití pouze minimální šance narušení archeologických vrstev: všechny relevantní artefakty – tři antické mince (Obr. 6) – se se vši pravděpodobností již před jejich odrytím nacházely v orné půdě v sekundární pozici.<sup>20</sup> Dvě z nich – různé varianty mincí imitujících v mědi ražby jednoho z posledních řecko-baktrijských králů, Héliokla – poukazují na 2.–1. stol. př. n. l., tedy období, kdy oblast ovládaly kmeny známé jako Jüe-č' (Obr. 6.1–2).<sup>21</sup> Třetí mince (Obr. 6.3) se patrně váže k pozdně antickému období: jedná se se vši pravděpodobností o kušáno-sásánovskou imitaci ražeb kušánského vládce Vasudévy I.<sup>22</sup>

Podrobnou analýzu rozmístění keramického materiálu s ohledem na jeho dataci není v tuto chvíli ještě možné předložit. Nicméně zatímco původní průzkum z konce 60. let lokalitu datoval rámcově do „antického“ nebo „kušánského“ období,<sup>23</sup> na základě materiálu shromážděného v roce 2021 je díky předběžné analýze provedené Sh. Shaydullaevem možné představit

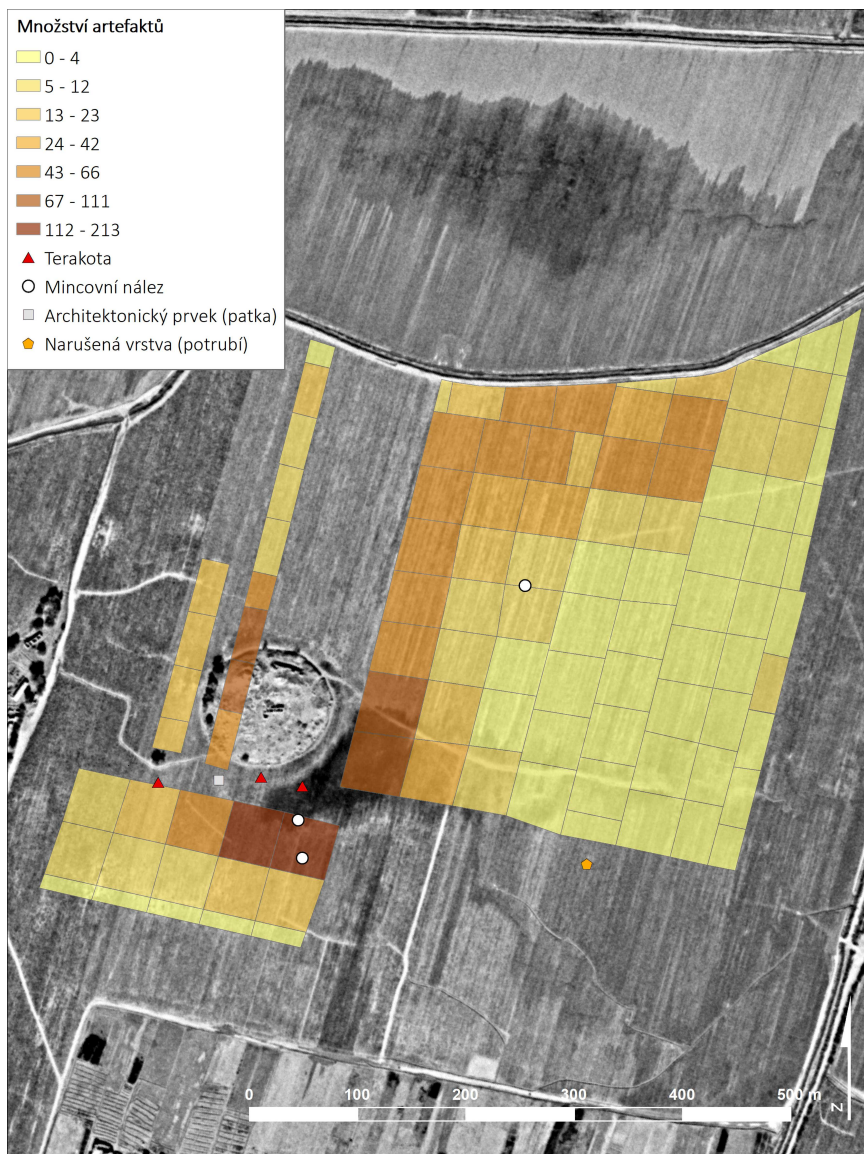
<sup>20</sup> Děkujeme tímto R. Taasob za její laskavou pomoc s analýzou mincovních nálezů.

<sup>21</sup> Srov. Mitchiner 1975: type 502; 504.

<sup>22</sup> Srov. Jongeward – Cribb 2015: 1730.

<sup>23</sup> Ртвеладзе – Хакимов 1973: 29; Ртвеладзе 1974: 80.





**Obrázek 5:** Prostor Bajtepa IV. Distribuce archeologického materiálu v polygonech ovzorkovaných v sezóně 2021. Prostý součet artefaktů. Podkladový snímek: Hexagon (1973, USGS). Mapa: J. Havlík.





**Obrázek 6:** Mince nalezené v rámci detektorové prospekce v prostoru Bajtepa IV. 1–2: Imitace ražby Héliokla, jüe-č'ské období; 3: Imitace ražby Vasudévy I, kušáno-sásánovské období. Foto: V. Dědková.

podstatně širší a detailnější dataci minulých aktivit na místě. Zastoupení antického období průzkum s jistotou potvrdil: mezi diagnostickými tvary se objevují ty helénistické a/nebo raně kušánské, a pozdně antické, tj. tvary kušáno-sásánovského období. Bohatě je ale v nálezovém souboru zastoupen také materiál středověký – zejména raně středověký, spojovaný s obdobím před ovládnutím oblasti Araby na konci 7. století – a keramický materiál doby železné. Část diagnostických tvarů poukazuje konkrétně na kulturu Jáz III (6.–4. stol. př. n. l., překrývající se patrně z větší části s achaimenovským obdobím v oblasti), v případě části tvarů pak není možné fázi doby železné blíže definovat, a část souboru je tak možné zařadit obecněji, jako Jáz II–III (10.–4. stol. př. n. l.). Keramický komplex kultury Jáz byl na středním toku Surchandarji doposud identifikován pouze na lokalitě Bandyčánsaj-tepa (Jáz II) asi 30 km na sever,<sup>24</sup> a pak na samotném Chajtabádtapa (Jáz III).<sup>25</sup> Takováto datace zajímavým způsobem koresponduje s někdejšími pravidelně kruhovým tvarem tepa, jak bylo zachyceno na historických satelitních snímcích. Kruhová hrazená sídliště se zdají být v prostoru jižní Střední Asie, zejména Baktrie a Margiany, relativně častou sídelní formou, spojovanou právě s dobou železnou<sup>26</sup> či, podle některých badatelů, s achaimenovským ovládnutím oblasti.<sup>27</sup> V severní Baktrii se takováto kruhová sídliště vyskytují spíše zřídka a nedosahují takových rozměrů jako je tomu v případě Baktrie jižní.<sup>28</sup> Svými rozměry se Bajtepa IV blíží kruhovému sídlišti Talaškántepa v Šerabádské oáze, vzdálenému asi 40 km vzdušnou čarou na západ.<sup>29</sup> Na základě dostupných satelitních snímků (srov. Obr. 4) zde nicméně není možné s jistotou potvrdit přítomnost kruhového opevnění. V rámci pilotní sezóny 2021 byla v dochozí vzdálenosti jedné hodiny od Chajtabádtapa přítomnost keramiky doby železné nově identifikována na dalších čtyřech polohách. Charakter těchto *míst aktivity* je nicméně třeba dále analyzovat jak terénním výzkumem, tak detailní analýzou nálezového materiálu. V případě Bajtepa IV je na základě popsanych skutečností možné výskyt keramického materiálu relativně spolehlivě spojovat s přítomností stálého sídliště kultury Jáz III.

<sup>24</sup>Ртвеладзе 1987: 57.

<sup>25</sup>Šajdullaev 2002: 272–273.

<sup>26</sup>Кошеленко – Гаибов 2013.

<sup>27</sup>Lhuillier 2018: 266.

<sup>28</sup>Srov. Кошеленко – Гаибов 2013: 197.

<sup>29</sup>Šajdullaev 2002: 279.

## Bajtepa IV – drobná terakotová plastika

Průzkum lokality Bajtepa IV přinesl dále tři terakotové figurky. Jedná se o antropomorfní plastiku: dvě terakoty jsou vyrobené v jednoduché formě se zadní stranou zarovnanou do plocha, třetí alespoň částečně vyráběnou v ruce. Dvě z nich byly nalezeny na jednom místě během nesystematického průchodu okraje mrkvového pole několik metrů od polní cesty. Zbytek pole byl v době průzkumu hustě pokryt vegetací, která znemožnila systematické ovzorkování jeho plochy. Třetí terakota byla nalezena na okraji výsypky z moderního zavlažovacího kanálu. Drobná terakotová plastika je v prostoru Střední Asie, zejména pro antické období, velmi hojnou kategorií nálezů a ani v nejbližším okolí se nejedná o první nálezy tohoto typu: relativně velký soubor antropomorfních terakot pochází z lokality Barattepa (Bajtepa I) vzdálené necelé 4 km.<sup>30</sup> Takto dobře zachovalé nálezy z povrchu jsou však spíše výjimečné.

První terakotou je ženská postava (7,5 × 4,8 × 3 cm; Obr. 7) vyrobená z narůžovělé hlíny s béžovou povrchovou vrstvou. V těstě jsou příměsi černé a bílé barvy o velikosti do 1 mm. Dochovala se hlava a horní část trupu. Postava má na sobě chiton a přes levé rameno přehozený plášť (himation). Obličej se vyznačuje těžkou bradou, velkýma mandlovýma očima a plnými rty. Nos je uražený. Na hlavě má pokrývku hlavy připomínající modius a paruku či vlasy rámuující obličej a sčesané dozadu. V prostoru uší jsou dobře patrné náušnice nebo ozdobná zakončení účesu. Zdá se, že na hrudi má náhrdelník či snad zdobný lem šatů. Přímé paralely nejsou autorům zatím známe, rámcově je však patrně možné sošku zařadit k typu sedící bohyně, velmi častému motivu drobné koroplastiky severní Baktrie v kušánském období.<sup>31</sup> Tento typ sošek se objevuje již ve 3. stol. př. n. l., větší rozmach ale zaznamenává až po přelomu letopočtu. Zobrazuje ženu, pravděpodobně bohyni, sedící na trůnu či křesle s opěradlem. Je oblečena do oděvu v řeckém stylu, přes levé rameno má přehozený plášť, pravou ruku má zvednutou k hrudi. Může či nemusí v ruku držet atributy.<sup>32</sup> Dobrým datovacím ukazatelem, bohužel v našem případě nepoužitelným, je výrazný záhyb látky jdoucí mezi nohama od pasu až k chodidlům. Jedná se patrně o parthský vliv, poprvé se tento prvek objevuje na počátku 1. stol. n. l. a trvá až do 2. poloviny 2. stol., kdy vychází z módy.<sup>33</sup> Nezodpovězenou otázkou zůstává, o jakou bohyni se jedná. Možností je mnoho, mohlo by

<sup>30</sup> Пугаченкова 1973: 104–122.

<sup>31</sup> Пуясов – Мкртычев 1991: 109–111; Абдуллаев 2000; Двуреченская 2016: 148–151, 202–203.

<sup>32</sup> Двуреченская 2016: 138, 202–203.

<sup>33</sup> Пуясов – Мкртычев 1991: 110; Абдуллаев 2000: 20, 24.



**Obrázek 7:** Terakotová plastika ženské postavy. Povrchový sběr v prostoru Bajtepa IV. Foto: V. Dědková.

jít například o Kybelé, Týché, Deméter<sup>34</sup> nebo o původně mezopotámskou bohyni Nanu či Nanaiu, jedno z nejuctívanějších a nejčastěji zobrazovaných božstev kušánského pantheonu.<sup>35</sup>

Druhou figurkou je žena (6,1 × 3,2 × 1,7 cm; Obr. 8) držící v ruce jakýsi předmět, snad ptáčka či hudební nástroj. Je vyrobena z jemně plavené světle růžové hlíny s drobnými bílými příměsmi (do 0,25 cm). Na méně poničených částech jsou patrné zbytky tmavě červeného listru špatné kvality. Postava je dochována téměř celá, chybí jí pouze hlava a část pravého ramene. V pravé ruce drží již zmíněný předmět, levá ruka jde volně podél těla a přidržuje z druhé strany konec předmětu. Má na sobě dlouhé šaty se širokým ozdobným límcem či náhrdelníkem, které v záhybech splývají podél těla. Figurka je velmi podobná terakotě nalezené francouzsko-uzbeckou expedicí ve starém Termezu ve vrstvách datovaných do kušánského období a identifikované jako žena hrající na loutnu.<sup>36</sup> U obou těchto figurek spadají záhyby šatů podél těla poměrně realisticky, snad jde o helénistický vliv. U autorům známých figurek muzikantů v místním stylu se zdá, že záhyby látky buď nejsou zobrazeny vůbec nebo nekopírují postavu a jsou naznačeny pouze schematicky pomocí rovných čar. Termezská terakota se však odlišuje hudebním nástrojem, její loutna je výrazně širší. Další velmi podobná soška hráčky na loutnu pochází z Akkurganu z pozdně kušánského období.<sup>37</sup> Stejně jako bezhlavá terakota z Bajtepa IV, i tato je zhotovena z růžové hlíny s červeným listrem, má podobný styl oděvu i užší typ loutny. Vyobrazení muzikantů a obzvláště loutníků byla velmi častá kolem přelomu a v prvních stoletích našeho letopočtu, jak dokládají například nálezy z Dalverzin Tepe, Chalčajanu či Afrasiabu.<sup>38</sup> Pokud zkoumaná terakota opravdu drží loutnu, jedná se o užší podlouhlý typ nástroje, který se velmi rozšířil v sasánovském období, kdy byl známý pod názvem *barbat* či *barbud*.<sup>39</sup> Interpretaci drženého předmětu jakožto loutny odpovídá také fakt, že figurky hudebníků v parthském prostředí držely loutnu přitisknutou k hrudi na pravé straně těla a její krk směřoval doleva, lehce šikmo dolů.<sup>40</sup> Vzhledem k paralelám a k přítomnosti červeného listru je možné sošku alespoň přibližně datovat do kušánského či kušáno-sásánovského období.

Torzo mužské postavy (7,8 × 6,6 × 3,1 cm; Obr. 9) ze světle žluté, jemně plavené hlíny je vyrobeno alespoň částečně v ruce. Dochováno je tělo, velká

<sup>34</sup> Двуреченская 2016: 202.

<sup>35</sup> Абдуллаев 2000: 24–25; Abdullaev 2011: 160.

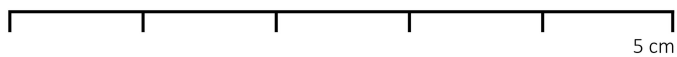
<sup>36</sup> Leriche et al. 2005: 18–19, fig. 69.

<sup>37</sup> Пидаев 1978: 74; Двуреченская 2016: 210, tabl. 19/74, ris. 181/4.

<sup>38</sup> Пугаченкова 1966: 214–215; Пугаченкова 1978: 165–171.

<sup>39</sup> Пугаченкова 1978: 168.

<sup>40</sup> Пугаченкова 1966: 216; Van Ingen 1939: plate XXXVIII.



**Obrázek 8:** Terakotová plastika ženské postavy. Povrchový sběr v prostoru Bajtepa IV. Foto: V. Dědková.

část pravé a zhruba polovina levé ruky a pahýly nohou. Muž má na sobě krátký kaftan – typický kabát délky nad kolena s dlouhým rukávem, který je zavínutý kolem pasu a vpředu se rozevírá a odhaluje hrud postav. <sup>41</sup> Zajímavostí je, že je kaftan zavínut zleva doprava, i když pro střední Asii je typické zavínování kaftanu směrem doleva. <sup>42</sup> Dle pozice nohou, které jsou do široka roztaženy, tak aby šla postava posadit na koňský hřbet, se zdá, že jde o zobrazení jezdce. Mezi autorům známými figurkami jezdců je obtížné nalézt odpovídající paralely: často jsou zhotoveny mnohem jednodušeji, pouhým schématickým naznačením obrysů těla bez větších detailů. <sup>43</sup> Velmi podobný styl oděvu je vyobrazen například na vyšívaných vlněných látkách a kobercích importovaných podle S. A. Jacenka v jüe-č'ském období z Baktrie do Mongolska <sup>44</sup> či na některých sochách z paláce v Chalčajanu, <sup>45</sup> nicméně tato podobnost nemusí mít žádný vztah k dataci terakoty. Jezdci a jejich koně byli velmi často zobrazovaným námětem drobného umění jüe-č'ského a kušánského období v Baktrii i v celé střední Asii. <sup>46</sup> Funkce těchto figurek – byla-li jedna konkrétní – není jasná. Patrně odráží nomádský charakter společnosti, mohlo však jít jak o kultovní předměty, tak o hračky aj. <sup>47</sup> Vzhledem ke své fragmentárnosti i jednoduchému zpracování nalezená terakota jezdce v tuto chvíli neumožňuje bližší chronologické určení.

## Shrnutí

Cílem tohoto textu bylo představení nově započatého projektu česko-uzbecké archeologické expedice v prostoru středního povodí Surchandarji a – na příkladu lokality Bajtepa IV – předložení předběžných pozorování z výseku tohoto výzkumu. Pilotní sezóna komplexního systematického průzkum předpokládaného ekonomického zázemí hrazeného sídliště Chajtabádepa potvrdila vhodnost zvolené metodologie – intenzivních povrchových sběrů – a poukázala na potenciál zkoumané oblasti pro další výzkum. Význam započatého projektu spočívá v možnosti vyhodnocení dat, která ve Střední Asii doposud povětšinou unikají zájmu archeologů a která mohou přispět k poznání minulého využívání krajiny, v současnosti zásadním způsobem poničené kolektivizací zemědělství a rozšiřováním vesnic. Množství a rozmanitost nálezů shromážděných pouze během první sezóny demonstruje

<sup>41</sup>Слов. Яценко 2006: 178–179; Yatsenko 2012: 42.

<sup>42</sup>Yatsenko 2012: 42; Yatsenko 2021: 307.

<sup>43</sup>Abdullaev 2011: 161.

<sup>44</sup>Yatsenko 2012: 39–40.

<sup>45</sup>Пугаченкова 1971: 51, 61.

<sup>46</sup>Abdullaev 2011: 163–164; Двуреченская 2016: 144–148.

<sup>47</sup>Abdullaev 2011: 163–164.





**Obrázek 9:** Terakotová plastika mužské sedící postavy. Povrchový sběr v prostoru Bajtepa IV. Foto: V. Dědková.

relativně vysokou míru zachování archeologického materiálu v takovéto krajině i jeho výpovědní hodnotu. Zemědělstvím v zásadě zcela zničená lokalita Bajtepa IV je toho dobrým příkladem: shromážděný materiál reflektuje její dlouhodobé využívání (od doby železné po středověk) i různé aktivity, které na místě probíhaly, nezastávající se u subsistence, jak prokazují doklady monumentální architektury i drobného umění. Tři shromážděné terakoty představují zajímavý soubor, který zapadá jak svým stylem, tak motivy do kontextu sídlišť antické severní Baktrie. Ne-keramické nálezy obecně poukazují primárně na kušánské období v širším slova smyslu, což koresponduje se značným rozvojem osídlení v tomto období v mnoha oblastech Surchandarji, včetně již popsaného vývoje na středním toku stejnojmenné řeky.<sup>48</sup> Nález mincí – imitací ražeb Héliokla – přinesl nové doklady již pozorovaného využívání (osídlení) centrální části středního povodí Surchandarji mimo Chajtabádtapa v jüe-č'ském / raně kušánském období. Naopak doklady osídlení doby železné včetně typické kruhové formy sídliště přináší nový pohled na tuto oblast v předantickém období, a poukazují na podstatně dynamičtější vývoj osídlení, než jaký naznačoval dosavadní stav bádání.

## Poděkování

Tento výstup vzniknul s finanční podporou grantu poskytnutého GA UK č. 412120, s názvem „Proměny kulturní krajiny středního povodí Surchandarji (jižní Uzbekistán): Příspěvek k poznání sídelních vzorců antické Baktrie“ řešeného na Filozofické fakultě Univerzity Karlovy.

<sup>48</sup>Srov. mmj. Пугаченкова – Ртвеладзе 1990: 42–71; Stančo – Tušlová (eds.) 2019;

## Literatura

- Abdullaev, K. (2011): Terracotta figurines, appliques and gem imprints. In K. A. Abdullaev – L. Stančo (eds.), *Jandavlattepa: The Excavation Report for Seasons 2002–2006 1*. Prague: Karolinum, 157–171.
- Alcock, S. E. – Cherry, J. F. eds. (2004): *Side-by-Side Survey. Comparative Regional Studies in the Mediterranean World*. Oxford: Oxbow.
- Augustinová, A. – Stančo, L. – Shaydullaev, Sh. – Mrva, M. (2015): Archaeological Survey in the Micro Oasis of Zarabag (South Uzbekistan), Preliminary Report for the Season 2015. *Studia Hercynia*, 19/1–2. 262–281.
- Augustinová, L. – Stančo, L. – Damašek, L. – Mrva, M. – Shaydullaev, Sh. (2017): Archaeological Survey of the Oases of Zarabag, Karabag and Kampyrtepa in the Piedmont of Kugitang Mountains, South Uzbekistan – Preliminary Report for the Season 2016. *Studia Hercynia*, 21/1. 104–148.
- Bintliff, J. (1999): Settlement and Territory. In G. Barker (ed.), *The Routledge Companion Encyclopedia of Archaeology*. London – New York: Routledge, 505–545.
- Cerasetti, B. – Codini, G. B. – Rouse, L. M. (2014): Walking in the Murghab alluvial fan (Southern Turkmenistan): An integrated approach between old and new interpretations about the interaction between settled and nomadic people. In: C. C. Lamberg-Karlovsky – B. Genito – B. Cerasetti (eds.), *'My Life is like the Summer Rose.' Maurizio Tosi e l'Archeologie come modo di vivere. Papers in honour of Maurizio Tosi for his 70th birthday*. Oxford: Archaeopress, 105–114.
- Havlík, J. – Bobík, J. – Dědková, V. – Dontová, K. – Krčál, J. – Paralovo, E. – Taasob, R. – Toshaliyev, K. – Ždimera, J. – Shaydullaev, Sh. (v tisku): A Systematic Archaeological Survey in the Environs of Khaytabad Tepa (Southern Uzbekistan). Preliminary Report on the 2021 Pilot Season. *Studia Hercynia*, 26/2.
- Houal, J.-B. (2021): *La céramique antique et médiévale de Termez et de Khaitabad (Ouzbékistan). Regards sur l'Asie centrale du IIIe siècle av. J.-C. au XVIIIe siècle*. Paris: Hermann.
- Ilyasov, D. Y. – Mkrtychev, T. K. (1991): Bactrian Goddess from Dalverzin-tepe (Attempts at Typological Analysis). *Silk Road Art and Archaeology*, 2. 107–127.

- Jongeward, D. – Cribb, J. (2015): *Kushan, Kushano-Sasanian, and Kidarite coins. A catalogue of coins from the American Numismatic Society*. New York: The American Numismatic Society.
- Kuna, M. – Zvelebil, M. – Foster, P. J. – Dreslerová, D. (1993): Field survey and landscape archaeology research design: methodology of regional field survey in Bohemia. *Památky archeologické*, 84/2. 110–130.
- Leriche, P. – Annaev, T. (1996): Bilan des travaux de la MAFOUZ de Bactriane (Mission archéologique Franco-Ouzbèque de Bactriane Septentrionale). In *La Persia e l'Asia Centrale da Alessandro al X secolo*. Roma: Accademia Nazionale dei Lincei, 275–303.
- Leriche, P. – Pidaev, S. R. – Boniteau, J. – Fantin, R. – Houal, J.-B. – Juhel, K. – Moustafakoulov, S. – Mouradova, D. – Pérou, M.-O. – Pézier, A. (2005): *Mission archéologique franco-ouzbèque de Bactriane septentrionale: Rapport 13 (2005)*. Paris: École normale supérieure.
- Lhuillier, J. (2018): Central Asia during the Achaemenid Period in Archaeological Perspective. In S. Gondet – E. Haerinck (eds.), *L'orient est son jardin. Hommage à Rémy Boucharlat*. Leuven – Paris – Bristol: Peeters, 257–271.
- Markofsky, S. – Bevan, A. (2012): Directional analysis of surface artefact distributions: a case study from the Murghab Delta, Turkmenistan. *Journal of Archaeological Science*, 39. 428–439.
- Mitchiner, M. (1975): *Indo-Greek and Indo-Scythian Coinage. 4. Contemporaries of the Indo-Greeks*. London: Hawkins Publications.
- Stančo, L. – Shaydullaev, Sh. – Augustinová, A. – Havlík, J. – Smělý, T. – Alisher Shaydullaev, A. – Khamidov, O. – Novák, V. (2018): Preliminary Report for the Archaeological Survey in the Baysun District (South Uzbekistan), Season 2017. *Studia Hercynia*, 22/1. 34–157.
- Stančo, L. – Shaydullaev, Sh. – Khamidov, O. – Augustinová, A. – Damašek, L. – Bek, T. – Kmošek, M. (2019): In the footsteps of Euthydemus. Preliminary report for archaeological survey in the Baysun District (South Uzbekistan), Season 2018. *Studia Hercynia*, 23/1. 41–172.
- Stančo, L. – Tušlová, P. eds. (2019): *Sherabad Oasis. Tracing Historical Landscape in Southern Uzbekistan*. Prague: Karolinum.
- Stančo, L. (2016): Archaeological Survey in the Surroundings of Kayrit (South Uzbekistan), Preliminary Report for Season 2015. *Studia Hercynia*, 20/2. 73–85.

- Stride, S. (2004): *Géographie archéologique de la province du Surkhan Darya (Ouzbékistan du Sud / Bactriane du nord)*. Nепубликованá disertační práce, Université Paris I – Pantheon-Sorbonne. Paris.
- Šajdullaev, Š. B. (2002): Untersuchungen zur frühen Eisenzeit in Nordbakterien. *Archäologische Mitteilungen aus Iran und Turan*, 34. 243–339.
- Tušlová, P. (2011): Systematic Field Survey in Sherabad District, South Uzbekistan. *Studia Hercynia*, 15/2. 27–38.
- Tušlová, P. (2012): Systematic Field Survey in the Sherabad District, Report of the 2011 Season. *Studia Hercynia*, 16/2. 15–21.
- Van Ingen, W. (1939): *Figurines from Seleucia on the Tigris: Discovered by the Expeditions Conducted by the University of Michigan with the Cooperation of the Toledo Museum of Art and the Cleveland Museum of Art, 1927–1932*. Ann Arbor: University of Michigan Press.
- Yatsenko, S. A. (2021): Sogdian Costume. In *Sogdia – the Heart of the Silk Road*. Toshkent: Silk Road Media, 290–317.
- Yatsenko, S. A. (2012): Yuezhi on Bactrian embroidery from textiles found at Noyon Uul, Mongolia. *The Silk Road*, 10. 39–48.
- Абдуллаев, К., (2000). К атрибуции тронных изображений в кушанской коропластике. *Вестник древней истории*, 233/2. 18–30.
- Альбаум, Л. И. (1955): Некоторые данные по изучению анхорской группы археологических памятников (1948–1949 гг.). In *Материалы по археологии Узбекистана*. Ташкент: Издательство Академии наук Узбекской ССР, 115–137.
- Двуреченская, Н. Д. (2016): Терракотовая пластика древнейших государств Средней Азии IV в. до н. э. — IV в. н. э. (археологический аспект). Санкт-Петербург: Нестор-История.
- Кошеленко, Г. А. – Гаилов, В. А. (2013): «Круглые города» центральной Азии. *Краткие сообщения Института археологии*, 230, 196–209.
- Пидаев, Ш. Р. (1978): Поселения кушанского времени Северной Бактрии. Ташкент: Издательство «ФАН» Узбекской ССР.
- Пугаченкова, Г. А. – Ртвеладзе, Э.В. (1990): Северная Баштрия – Тохаристан. Ташкент: Издательство «ФАН» Узбекской ССР.
- Пугаченкова, Г. А. (1966): Девушка с лютней в скульптуре Халчаяна. In *Блаватский, В. Д. (ed.), Культура античного мира*. Москва: Наука, 214–223.

- Пугаченкова, Г. А. (1971): Скульптура Халчаяна. Москва: Искусство.
- Пугаченкова, Г. А. (1973) Новые данные о художественной культуре Бактрии In Г. А. Пугаченкова (ed.), Из истории античной культуры Узбекистана, Ташкент: Издательство литературы и искусства им. Гафура Гуляма, 78–128.
- Пугаченкова, Г. А. (1978): Дальверзинтепе – кушанский город на юге Узбекистана. Ташкент: Издательство «ФАН» Узбекской ССР.
- Ртвеладзе, Е. В. – Хакимов, З. А. (1973): Маршрутные исследования северной Бактрии. In Г. А. Пугаченкова (ed.) Из истории античной культуры Узбекистана, Ташкент: Издательство литературы и искусства им. Гафура Гуляма, 10–34.
- Ртвеладзе, Е. В. (1974): Разведочное изучение бактрийских памятников на юге Узбекистана. In В. М. Массон (ed.), Древняя Бактрия. Предварительные сообщения об археологических работах на Юуге Узбекистана. Ленинград: Наука, 74–85.
- Ртвеладзе, Е. В. (1978): О генезисе кушанских поселений северной Бактрии. Вестник древней истории, 146/4. 108–116.
- Ртвеладзе, Е. В. (1987): Новые Бактрийские Памятники На Юге Узбекистана. История Материальной Культуры Узбекистана, 21. 56–66.
- Ртвеладзе, Э. В. - Пидаев, Ш. Р. (1981): Каталог древних монет южного Узбекистана. Ташкент: Издательство «ФАН» Узбекской ССР.
- Яценко, С. А. (2006): Костюм древней Евразии [ираноязычные народы]. Москва: Восточная литература.