

Západočeská univerzita v Plzni

Fakulta filozofická

Diplomová práce

**Zemědělské kultury ve Ferganské dolině doby bronzové a železné
(počátek 2. tisíciletí před n. l. – počátek 1. tisíciletí n. l.)**

Dosnazarov Akzhol

Plzeň 2022

Západočeská univerzita v Plzni

Fakulta filozofická

Katedra archeologie

Studijní program Archeologie

Studijní obor Archeologie

Diplomová práce

Dosnazarov Akzhol

**Zemědělské kultury ve Ferganské dolině doby bronzové a železné
(počátek 2. tisíciletí před n. l. – počátek 1. tisíciletí n. l.)**

Vedoucí práce: PhDr. Pavel Vařeka, Ph.D.

Katedra archeologie, Fakulta filozofická

Západočeské univerzity v Plzni

Plzeň 2022

Tímto prohlašuji na svou čest a svědomí, že já Dosnazarov Akzhol jsem tuto práci vypracoval samostatně za pomoci uvedených pramenů a literatury.

V Plzni

Poděkování.

Musím jmenovat celou řadu kolegů, lidí kteří mi byli ochotni pomoci. Prvním poděkování patří vedoucímu ná práce doc.PhDr. Pavel Vařeka Ph.D za veškerou pomoc a podporu, motivaci, užitečná rady a ochotu problematiku znovu a znovu promýšlet.

Dále bych ráda poděkovat odborných konzultantovi Prof. Dr. Kubatbek Tabaldiev a Ph.D. mgr. Hikmatulla Hoshimov, který mne k tématu přivedl a vždy mi byli oporou. Další důležitou pomoc představuje mgr. Milan Metlička a mgr. Michál Beránek která mi pomohli s korekturou práce a vždy mi byla ochotná pomoci.

Upřímné poděkování patří v neposlední řadě mé rodině za veškerou podporu. Speciální poděkování náleží mamince, za podporu během studií.

**Zemědělské kultury ve Ferganské doliny doby bronzové a železné
(počátek 2. tisíciletí před n. l. – počátek 1. tisíciletí n. l.)**

1. Úvod	4-
2. Geografie a přírodní podmínky	5-
3. Nejstarší historie oblasti Fergany (do počátku 1. tisíciletí n. l.).....	7-
4. Dějiny archeologického bádání ve Ferganském údolí.....	8-
5. Významné archeologické lokality Fergany doby bronzové a železné.....	15-
5.1. Sídliště, sídlištní aglomerace a hradiště	
5.1.1. Čust.....	15-
5.1.2. Dalverzin.....	17-
5.1.3. Oš	18-
5.1.4. Eilatan.....	20-
5.1.5. Šorobašat.....	22-
5.1.6. Kara-Darya.....	23-
5.1.7. Dunbulak.	24-
5.1.8. Marchamat	25-
5.2. Pohřebiště.....	26-
5.2.1. Šagym.....	26-
5.2.2. Ak-Tam.....	28-
5.2.3. Kugai.....	30-
6. Sídliště, sídlištní komplexy a jejich zástavba	31-

6.1. Fortifikace	-32-
6.2. Zástavba	- 34-
7. Problematika pohřebního ritu	-37-
8. Movité artefakty doby bronzové a železné	-40-
8.1. Keramika	-41-
8.1.2. Keramika čustské kultury.....	-45-
8.1.3. Keramika eilatanské (aktamské) kultury	-46-
8.1.4. Keramika šurabašatské kultury.....	-47-
8.1.5. Problematika malované keramiky Fargany.....	-49-
8.2. Kamenné artefakty	-52-
8.3. Zpracování kovů	-53-
9. Archeologické kultury Fergany	-56-
10. Vývojové procesy ve Ferganském údolí v době bronzové a železné	-64-
11. Závěr	-70-
Seznam zkratk	-71-
12. Literatura	-72-
13. Resumé	-79-
14. Obrazové přílohy	-81-

1. Úvod.

Zemědělství bylo velkou revolucí v hospodářském i společenském životě. Umožnilo větší koncentraci lidí, hustší osídlení a jistější a trvalejší obživu. Člověk začínal aktivněji působit na okolní přírodu, začínal poznávat a využívat přírodní zákony a vědomě či nevědomě měnil a utvářel své životní prostředí. Někdy označují badatelé nástup zemědělství a chovu dobytka jako počátek výrobního období dějin lidstva na rozdíl od období přisvojovacího. Zemědělec a pastevec získával svou potravu soustavnou prací, zatímco lovec, rybář a sběrač vyráběl jenom nástroje, zbraně, různé užitkové předměty a obydlí, zatímco potravu bral tak, jak mu byla dostupná v okolní přírodě úměrně jeho možnostem a schopnostem.

V historii lidstva hrálo významnou roli závlahové zemědělství, které se využívá již několik tisíciletí. Vznik starověkých měst a států úzce souvisel s organizací rozsáhlých zavlažovacích prací, které vyžadovaly koncentraci obyvatelstva, centralizované řízení, znalosti a zkušenosti v oblasti závlahového zemědělství. Historický proces rozvoje oáz Střední Asie byl úzce spojen právě se závlahovým zemědělstvím (*Gulyamov 1957, 280*). Proto při výzkumu nejstarších archeologických kultur této oblasti byl kladen velký důraz na problematiku zavlažování, a to v souvislosti s rozvojem nebo úpadkem hospodářství jednotlivých regionů, včetně Fergany.

Ve Ferganském údolí je registrováno více než 80 archeologických lokalit, které patří raně zemědělským kulturám. Bohužel mnoho dalších bylo nenávratně zničeno stavební činností bez přítomnosti archeologa. Archeologická výpověď o nejstarší minulosti je zatím značně torzovitá, přesto poskytuje základ našeho poznání, které je třeba rozvíjet dalšími výzkumy.

Soudě podle archeologických pramenů, zemědělský vývoj Fergany začal již v pozdní době bronzové. Od této doby bylo hlavní obživou obyvatelstva zemědělství založené na zavlažování, jehož formy se stále zdokonalovaly a chovu dobytka. Hlavním cílem práce je představení významných památek a souborů nálezů z doby bronzové a

železné na území Ferganské doliny, jejich vyhodnocení a interpretace směřující k postižení sídelního, kulturního a hospodářského vývoje od 2. tisíciletí před naším letopočtem až do počátku 1. tisíciletí našeho letopočtu. Nejprve je věnována pozornost geografickému vymezení regionu, charakteristice jeho přírodních podmínek a přehledu nejstarších historických zpráv. Následující kapitola shrnuje dějiny archeologického bádání. Hlavní část práce je věnována představení nejvýznamnějších archeologických lokalit ze sledovaného období, rozboru jednotlivých druhů sídel, pohřebního ritu, movitých archeologických artefaktů, zejména keramiky a problematice chronologie. Rozbor vychází z publikovaných archeologických pramenů. V závěrečné části je podán přehled vývoje kultur doby bronzové a železné na území Fergany. Vzhledem k omezenému množství publikovaných lokalit a nálezových souborů si práce neklade za cíl detailní postižení všech aspektů nejstarších archeologických zemědělských kultur, ale směřuje k celkové charakteristice sledovaného období ve Ferganě na základě dostupných archeologických pramenů. Práce je doplněna obrazovými přílohami vycházejícími z publikovaného materiálu i z vlastní dokumentace pořízené autorem.

2. Geografie a přírodní podmínky

Ferganské údolí se nachází v severovýchodní části Střední Asie. Na severu a severozápadě je obklopeno Kuraminským a Čatkalským pohořím, na jihu pohořím Turkestan a Alay. Pohoří Ferghana se táhne na severovýchodě a východě údolí. Na západě se nachází sníženina, která se připojuje k Hladové stepi. Délka ploché části údolí Fergana dosahuje 370 km, šířka je 190-200 km a celková plocha je 78 tisíc km² (*Babuškin - Kogay 1964, 200-201*). Údolí Fergana je dnes rozděleno do tří středoasijských republik: Kyrgyzstánu (oblast Jalalabad, Oš, Batken), Uzbekistánu (oblast Andijan, Namangan, Ferghana) a Tádžikistánu (oblast Sogd). Téměř ze všech stran je údolí ohraničeno horskými pásmy dosahujícími na jihu výšky 5000 m, na východě 4000 m, na severu a severozápadě 2000-3000 m nad mořem (*Sultanchodžajev 1972, 5-9*).

V nejnižší části protéká jedna z největších řek Střední Asie - Syrdarja vznikající soutokem řek Naryn a Karadarja a nacházejí se zde také písečné masivy karakalpakských

a jazjavanských stepí. Dno údolí se postupně od jihozápadu k severovýchodu zvedá od 300 m do 1000 m n. m. Činnost Syrdarji má velký význam při vytváření reliéfu a usazenin. Silným faktorem při utváření moderního reliéfu území je také činnost větrů (*Schultz 1965, 493-497*).

Uzavřená geografická poloha údolí Fergany přispěla k vytvoření mírnějšího klimatu, a to ve srovnání s klimatem otevřených plání Střední Asie. Ovšem odlehlost od moří a oceánů a expozice z jihozápadu od vzdušných mas určují převažující suché kontinentální klima. Příznivé počasí v rovinách a podhůří přetrvává od jara až do pozdního podzimu. Průměrná roční teplota v této zóně je 12-13 C. (*Akramov 1967, 155-165*). Z okolních hor do rovinné části Fergany tečou četné horské řeky a které jsou přítoky Syrdarji. Nejvodnatější řeky tekoucí z jižních svahů pohoří Kurama a Chatkal jsou Gavasay, Kasansay a Padshaatasay. Z jihozápadního svahu pohoří Ferghana se do údolí vlévají řeky Maylisu, Kara-Ungur, Kugart a Yassy. Největší řeky na severním svahu pohoří Alai a Turkeistán jsou Kuršab, Akbura, Aravan, Isfairam, Šakhimardan (*Margilansay*), Sokh, Isfara, Khoja-Bakyrhan a Aksu (*Schultz 1965, 569-576*).

Přírodní podmínky této velké mezihorské pánve jsou mimořádně rozmanité. Můžeme zde najít klimatické podmínky od horka písčinych pouští střední Fergany až po chlad věčných sněhů horských masivů. Složitá geologická historie údolí přispěla ke vzniku poloh s různými reliéfy a půdami. Četné řeky s různou rychlostí toku a odlišnou vodnatostí, stejně jako s různou charakteristikou břehů, daly člověku příležitost vybrat si správnou oblast pro vybudování kanálů od nejranějších fází závlahového zemědělství. Neméně příznivé bylo údolí také pro pastevce (*Matbabajev 2003, 5*).

Četné rokliny a malá údolí ve svazích hor obklopujících Ferganu v různých výškách umožňovaly pastvu početných stáda s možností přezimování v teplých soutěskách podhůří, aniž by dobytek zatěžovaly dlouhé přechody. Klimatické a krajinné poměry údolí jsou takové, že příroda zde sama vytvořila stejně příznivé podmínky jak pro lovce a sběrače dávných dob, tak pro usedlé zemědělce a pastevce mladších období.

3. Nejstarší historie oblasti Fergany (do počátku 1. tisíciletí n. l.)

První písemné zprávy o Ferganě se nacházejí v díle „Šiji“ od Sima Qian, s použitím zprávy Džang Qian, která obsahuje informace o událostech z let 138-90 př. n. l. a popisuje Ferganu jako zemi se 70 městy. Jsou zde uvedena jména pouze dvou z nich - Yuan (Ershi, podle Bičurina) a Yuchen (Yuychen). Město Yuan (Wan) bylo hlavním městem konfederace a Yuchen bylo centrem jednoho z místních vládců, který zde zřejmě sídlil. A. Chodzhaev, zvažující etymologii toponyma „Daiyuan“ (Davan), poznamenává, že se skládá ze dvou částí „dai“ (da) a „yuan“. Hieroglyf "dai" znamená velký a "jüan" oblast obklopená horami nebo kopci. Ve zdroji je toponymum Yuan současně použito ve dvou významech: ve významu státu (údolí) Fergana a hlavního města tohoto státu. Zejména slova „Yuancheng“ (město Yuan) a „Yuanwang“ (vládce Yuanu) se v Shiji vyskytují několikrát (*Khojaev 2009, 45*).

V jiné kronice "Hanshu" se hlavní město Ferghany nazývá Guishuan - Guishan. Její autor Ban Gu jej pomocí kronik "Šiji" obohacuje o další nové údaje. Tento zdroj popisuje události v západních zemích, hlavně od roku 138 př. n. l. do roku 23 našeho letopočtu. Zejména je třeba poznamenat, že vládce Fergany (Davanu) vládne ve městě Guishuan a dále spolu s Yuezhi a Kangyuy jsou uvedeny statistické údaje o populaci Fergany. V čínských zdrojích jsou vždy uváděny statistické údaje o populaci kočovných kmenů, ale u usedlého obyvatelstva jsou údaje odlišné. Zde je Fergana (jako zemědělská země na rozdíl od Yarkyanu a Kašgaru) zmíněna spolu s Kangyuy a Velkými Yuezhi, která má takové standardní údaje o počtu rodin a bojových jednotek. Vycházíme-li z toho, a souhlasíme-li s názorem V. Pullyblanca, předpokládáme, že se ve 2. pol. 1. stol. př. n. l. zástupci kmenů Yuezhi (Guishan - Kušan) mohli dostat k moci v Davanu, a proto se jejich hlavní město mohlo nazývat Guishuan. Domníváme se, že noví vládci Fergany si zjevně dovolili postavit na místě Mugtepe zvláštní rezidenci, kde by mohlo být umístěno jejich politické centrum. Právě toto sídlo bylo v čínské kronice „Hanshu“ pravděpodobně označováno jako Guishuan (Guishan) a město Fargana-Pargana (Yuan) bylo zjevně i nadále ekonomickým a kulturním centrem státu Davan (Fergany) (*Bičurin 1950, 186*).

Zejména Fergana poskytovala hanskému dvoru koně, zbroj, víno a bavlnu. Hanský vyslanec Zhang Qian, který navštívil Ferghanu (128-127 př. n. l.), byl ohromen vynikajícími vlastnostmi místních koní, jejichž plemeno se výrazně lišilo od toho ve staré Číně. V čínských pramenech se píše, že „obyvatelé milují víno, jako jejich koně milují trávu mu-su“ (Bičurin 1950, 161). Zhan Qian nazval ferganské koně „nebeskými“. Nebeské koně barvitě popsal císaři Wu-du. V roce 105 př. n. l. císař Wu-du poslal do Davany zvláštní poselstvo, aby tyto plnokrevné koně nakoupilo. Bylo však odmítnuto, což vedlo k invazi jednotek čínského státu Han do Fergany. Neméně zajímavé přitom je, že písemné prameny často uvádějí jednu zajímavou vlastnost těchto plnokrevných koní, totiž fenomén pocení krve. Objasnit ji pomáhá jedno pozorování cestovatele z počátku 19. století Alexandra Bornse. Při popisu achaltekinského koně uvádí následující: „Pokud se stane, že je kůň příliš vzrušený nebo dělal nějakou těžkou práci, pak mu sama příroda otevře žílu na krku a tím zvíře krvácí. Nevěřil jsem tomu, dokud jsem se na vlastní oči nepřesvědčil o pravdivosti této zprávy“ (Bornse 1850, 381).

4. Dějiny archeologického bádání Ferganské kotliny

Studium archeologických nalezišť ve Ferganě bylo zahájeno na konci 19. století. Velký zájem o zdejší archeologické památky projevili členové Turkesterského kroužku milovníků archeologie. Významné byly cesty ruského orientalisty N. I. Veselovského do Střední Asie a zejména do údolí Fergana, kde prováděl vykopávky např. v Kasanu (Lunin 1979, 46-50). K nejvýznamnějším nálezům se řadí bronzový depot v Khaku nalezený v roce 1894, který po dlouhou dobu zůstával mimo zájem badatelů. Teprve po několika desítkách let byl popsán v dílech S. S. Sorokina a J. A. Zadněprovského. Na základě podobností, zejm. formy a druhů artefaktů s komplexy Hissar-Sh v Íránu a nálezy v jižním Turkmenistánu byl datován do první poloviny 2. tisíciletí před naším letopočtem a představuje tak nejstarší komplex objevený na území Ferganského údolí (Sorokin 1960; Zadněprovský 1962, 52-55; 1966, 206-207). Při studiu památek pozdní doby bronzové má značný význam také druhý depot bronzových předmětů (Aflatunský), objevený roku 1924 v Kalun-Chat (Masson 1939, 112- 113; Zadněprovský 1962, 55-56). Mezi artefakty vyniká malovaná mísa (Latynin 1960, 90-92). První nálezy dokládající nejstarší osídlení

Fergany tak vešly ve známost již koncem 19. a začátkem 20. století, jejich význam však v této době nebyl ještě plně doceněn.

Systematický archeologický výzkum regionu byl zahájen v roce 1930. V souvislosti s výstavbou elektrárny na řece Naryn byla do oblasti vyslána Státním ústavem dějin hmotné kultury Akademie věd SSSR výzkumná expedice vedená B. A. Latyninem. V letech 1933-1934 probíhaly objevy na sídlištním pahorku Kul-tepe a na sídlišti v Eilatanu. Řada památek byla zkoumána i na území státního statku „Naryn“ (*Latynin 1935*, 134-141).

Práce B. A. Latynina mezi řekami Naryn a Karadaryja se staly výchozím bodem dalšího archeologického zkoumání Fergany. Během archeologických výzkumů vedených B. A. Latyninem v letech 1933-1934 bylo nastíněno první vývojové schéma nejstaršího osídlení. První etapa měla zahrnovat kmenovou společnost do níž byla zařazena keramika archaického vzhledu objevená ve spodních vrstvách tepe nacházejícího se na území státního statku „Naryn“ a v osadě Eilatan. B. A. Latynin srovnával objevenou keramiku s materiály z Anau datoval ji do druhého tisíciletí, případně do konce třetího tisíciletí před naším letopočtem (*Latynin 1935*, 141-142, 152) B. A. Latynin přiřadil většinu památek údolí Ferghana do následující etapy, kdy mělo docházet k rozkladu kmenového systému a formování třídní společnosti. Třetí etapa patří do období středověku. B. A. Latynin tak poprvé identifikoval nejstarší archeologické kultury ve Fergany a spojil je s počátky zavlažování systémem kanálů.

Následující archeologické práce byly provedeny v roce 1939 expedicí M. E. Massona při výstavbě Velkého Ferganského průplavu (*Masson 1940*; 45). Pro období, které studujeme, jsou důležité výzkumy I. oddělení pod vedením T. G. Oboldujevy. Pracovníci oddělení působili v oblasti mezi řekou Naryn a Kuvou v délce asi 90 km. Na lokalitě 13, PK 66-68 (s místním jménem Chakan jak později doplnil J. A. Zadněprovský) byla nalezena keramika s tmavě červenou engobou zdobená černým malováním (zejm. motivem šikmé mřížky). Kromě toho zde byla nalezena i kamenná hlavice bulavy a bronzový nůž. T. G. Oboldujeva porovnávala tyto materiály s komplexem Anau-1 a konstatovala, že malovaná keramická mísa a kamenná bulava jsou reprezentují artefakty nejstaršího sídelního horizontu oblasti (*Oboldujeva 1951*, 32-39).

V archeologii Fergany učinila velké objevy expedice Pamír-Alaj (1946-1948) a Pamír-Fergana (1950-1952) Akademie věd SSSR pod vedením prof. A. N. Bernštama. Práce těchto expedic probíhaly téměř v celé Ferganské dolině a dále v oblastech Čatkal, v Alaji, Pamíru a Tian-Šanu. Studia A. N. Bernštama mají pro studium tohoto regionu zásadní význam. V roce 1947 v Ošské oáze objevil A. N. Bernštam malovanou keramiku (později určena jako ejlatanská kultura), kterou přiřadil „rané zemědělské kultuře Fergany“ (*Bernštam 1952*, 186). Dále zde byly nalezeny fragmenty keramiky s geometrickým rytým ornamentem připomínající keramiku Andronovo-Karasukské kultury. Na základě těchto skutečností A. N. Bernštam jako první navrhl rozlišovat mezi dvěma vývojovými liniemi v historii Fergany: zemědělským osídlením a chovatelů dobytka (*Bernštam 1952*, 185-186).

Následné výzkumy plně potvrdily správnost jeho závěru. V roce 1950 členové Pamíro-Ferganské komplexní expedice (PFKE) Akademie věd SSSR, zaměstnanci Muzea dějin národů Uzbekistánu, taškentská archeologové M. E. Voroněc a V. I. Spriševskij objevili nedaleko města Čust sídliště z doby bronzové s malovanou keramikou (*Voroněc 1951*, 93-97; 1954, 53). V roce 1951 M. E. Voroněc položil na sídlišti Čust dvě sondy o ploše 40 m². Na základě archeologického materiálu (zejm. malovaná keramika a zlomky bronzových předmětů) datoval toto osídlení do 3.-2. tisíciletí před naším letopočtem (*Voroněc 1954*, 53-57). Po jeho smrti ve studiu sídliště pokračoval V. I. Spriševskij pod vedením J. G. Guljamové. Během mnoholeté práce (1953-1961) bylo odkryto více než 7000 m² (*Spriševskij 1963*, 7). Během těchto let se V. I. Spriševskému podařilo získat obrovské množství materiálu, který významně posunul poznání pravěkých zemědělských kultur Fergany zejména v době bronzové.

V roce 1952 objevil J. A. Zadněprovskij na levém břehu Karadarji ve východní části Fergany lokalitu Dalverzin, která se stala předmětem výzkumných prací v letech 1954-1956 a 1974. Dalverzin o celkové ploše 25 hektarů je největší známá památka s čustskou keramikou. Bylo zde odkryto asi 10 tisíc metrů čtverečních. Další nové zjištění byly výsledkem práce Kyrgyzské archeologické a etnografické expedice Akademie věd SSSR realizované společně s Akademií věd Kyrgyzské SSR v letech 1953-1955. V rámci expedice pracovaly samostatné výzkumné skupiny zaměřené na Uzgen (N. N. Zabelina) a jižní Kyrgyzstán (J. A. Zadněprovskij) včetně východní části Ferganského údolí. V

letech 1958-1961 J. A. Zadněprovský pokračoval ve studiu Uzgenu v oázy Karadaryja. V této oblasti bylo nalezeno celkem šest lokalit pocházejících z mladší doby bronzové. Mezi nimi je třeba zmínit celý prozkoumaný dům s dvorem v Čimbaj (Karakočkor). Ze všech lokalit byl získán materiál čustské kultury (*Zadněprovský 1964*, 18-20).

V této fázi studia památek pozdní doby bronzové Fergany byla objevena řada dalších lokalit s čustskou keramikou jako Dekhkan, Manyak, Akhšar apod. Svou polohou v písčitém prostředí Karakalpácké stepi se od ostatních liší sídliště Akbarabad, které objevil P. T. Konoplej, pracovník Regionálního muzea ve Ferganě (*Zadněprovský 1962*, 48). V roce 1957 J. A. Zadněprovský poprvé popsal charakteristické rysy památek čustské kultury a jejím srovnáním s lokalitou Dalverzin odhalil podobnosti i rozdíly v artefaktuální náplně (*Zadněprovský 1957*, 55).

Začátkem 60. let 20. století tak končila první etapa studia památek z doby bronzové starověké Fergany, která zahrnovala především základní registraci a klasifikaci památek. V této době vyhodnotil B. A. Latynin materiály získané expedicemi ze 30. let. Objasn timerizaci zemědělských kultur a posunul datování jejich počátků do druhé poloviny 2. tisíciletí (*Latynin 1961*, 128; 1961a, 119; 1962, 9). Toto chronologické zařazení odpovídá datování J. A. Zadněprovského a dalších soudobých badatelů.

V roce 1961 dokončila N. G. Gorbunova mnohaletou práci na památkách Fergany z období starší doby železné. Na základě výsledků svých výzkumů potvrdila dříve navržené členění kultur Fergany: na kulturu čustskou chronologicky navazují památky z Aktamu (Ejlatanu), které datovala do 6. - 4. století před naším letopočtem a považovala je za další samostatná etapa ve vývoji Fergany (*Gorbunova 1961*, 14). Rok 1961 byl poslední sezónou práce B. I. Spriševského v osadě Čust, jejíž výsledky shrnul ve své disertační práci (Spriševsky 1963). Výsledky výzkumů podané J. A. Zadněprovským, N. G. Gorbunovou, V. I. Spriševským, B. A. Litvinským a dalšími položily základy archeologicko-historické syntézy dějin národů Střední Asie: Uzbekistánu (Guljamov 1955), Kyrgyzstánu (*Okladnikov 1956*; 56. *Grjaznov 1963*; 26) a Tádžikistánu (*Litvinskij 1963*; 62). Dochází také ke komparaci archeologických nálezů s materiálem z jižního Turkmenistánu a Íránu. Je stanovena chronologie zemědělských kultur Fergany – kultury čustské a ejlatanské (aktamské) a jejich vztahy se sousedními kulturními okruhy. Problémem bylo nedostatečné poznání čustských usedlostí a obydlí, a proto nebylo

možné „vynášet jakékoli rozumné soudy o povaze společenského systému“ (*Vinogradov - Itina 1968, 290*).

Druhá etapa (1963-1978) ve studiu sídlišť čustské kultury je charakteristická především objevem velkého množství nových nalezišť: pokud na počátku 60. let byly známé pouze dvě lokality (Čust a Dalverzin), pak na konci druhé etapy poznání jich bylo již kolem osmdesáti (*Zadněprovský 1978a, 5*) V prvních dvou letech práce v Dalverzinu nebyly nalezeny žádné fortifikace (*Zadněprovský 1962, 87,107*). Až v roce 1956 byla objevena obranná zeď a při dalších pracích byly odhaleny tři další (dvě vnější a vnitřní obranné zdi) a citadela (*Zadněprovský 1969, 422*). V průběhu prací na citadele a v dalších částech památníku, které s krátkými přestávkami pokračovaly několik sezón až do roku 1974, bylo zjištěno, že osada se skládá ze tří částí, prozatímne pojmenovaných Dalverzin I, II, III, obklopených hradbami (*Zadněprovský 1970, 413; 1972, 57-59*). Ve všech třech částech Dalverzinu byly provedeny rozsáhlé odkryvy a díky stratigrafickým pozorováním bylo možné stanovit současnost výstavby všech tří hradeb (*Zadněprovský 1970, 406*). Výsledky studia fortifikačního systému Dalverzinu a Čustu byly představeny v pracích J. A. Zadněprovského a V. I. Spriševského (*Zadněprovský 1976; 62 Spriševský 1972; 24*). J. A. Zadněprovský porovnal obranné zdi těchto lokalit a odhalil některé rozdíly mezi fortifikačními systémy obou lokalit (*Zadněprovský 1976, 12*).

V souhrnné práci o dějinách Střední Asie byla samostatná část věnována památkám čustské kultury, kde dalverzinské objevy zaujímají významné místo (*Zadněprovský 1966, 56*). J. A. Zadněprovský provedl základní klasifikaci památek sledovaného období a jejich prostorové rozšíření. Určil čtyři regionální skupiny: Čustskou, Dalverzinskou, Uzgenskou a jihovýchodní. Vedle těchto skupin se nachází ojedinělé nálezy v Chakanu a v Akbarabadu (*Zadněprovský 1966, 193-194*). Čustské lokality rozčlenil podle rozlohy na velké, střední a malé (*Zadněprovský 1966, 95-196*). Později tento badatel rozvinul myšlenku koncentrace osídlení čustské kultury v oázách a věnoval se také její ekonomice (*Zadněprovský 1976; 36*), historické topografii Dalverzinu (*Zadněprovský 1972; 69*) a typologii sídel (*Zadněprovský 1973; 65*). Souběžně s prací na Dalverzinu se zabýval také hledáním nových památek a studiem sídlišť v oblastech Karasu a Naukat, kde byly na nejslibnějších lokalitách položeny zjišťovací sondy a poté byly provedeny rozsáhlejší odkryvy.

V roce 1966 byl kyrgyzskými archeology proveden plošný odkryv Boz-tepe v blízkosti Uzgenu. V roce 1967 pracovala Kuršabská skupina kyrgyzské archeologické expedice v zóně výstavby přehrady Andižan. Typická čustská keramika byla nalezena ve spodní vrstvě na sídlišti Kuršab (*Vinnik - Brykina 1968*, 361). V rámci těchto aktivit provedla E.V. Družinina menší odkryvy na tepe v oblasti Karasu, které je řazeno čustské kultuře. V letech 1972-1973 prozkoumal pracovník Historického ústavu Akademie věd Kyrgyzské SSR O. Berenalijev v oáze Karasuk šest lokalit čustské kultury: Zarvalek tepe, sídliště Juvoš, Žalpak tepe, Eregul tepe, Koš tepe a sídliště Kizil Zargin. Spolu s keramikou byly nalezeny také srpovité nože (*Berenalijev 1982*, 176-182). V letech 1973-1974 vydal V. I. Spriševský formou katalogu materiál z osady Čust (keramika, kamenné a bronzové předměty, kostěné výrobky) uložené ve fondech Muzea dějin národů Uzbekistánu v Taškentu, bohužel s velmi omezenými ilustracemi. Navrhl také horní hranici datování čustské kultury do 8. – 7. století před n. l. (oproti staršímu datování do 10. – 8. století) a jeho počáteční etapu zařadil do poloviny 2. tisíciletí před n. l. (*Spriševský 1973*, 95-121). V roce 1974 prováděl J. A. Zadněprovský za účelem získání nových údajů kontrolní práce na lokalitě Čust, kde stanovil tři sídlištní fáze (*Zadněprovský 1975*, 499-500). V roce 1974 se uskutečnila poslední sezóna v Dalverzinu, který se stal hlavní referenční lokalitou čustské kultury. V témže roce provedla expedice Fergana průzkumné práce v okresech Karasu, Naukat a Alabuka v Ošské oblasti. V oblasti Karasu bylo objeveno sedm nových sídlišť čustské kultury. V osadě Sasyk-Buka (Naukatský okres) sondáž odhalila další lokalitu této kultury (*Zadněprovský - Družinina 1975a*, 553-554). V letech 1976-1977 J. A. Zadněprovský v oblasti Karasu prozkoumal osadu poblíž vesnice Khožambag, kde byly zjištěny nálezy podobné souboru z Dalverzinu (*Zadněprovský 1977*, 583-584). V roce 1976 při stavebních pracích na hoře Takhti-Suleiman v centru města Oše objevila E. V. Družinina kulturní vrstvy s nálezy malované keramiky. V letech 1978-1983 zde pak probíhaly rozsáhlé odkryvy. Malované zlomky jsou v keramickém souboru z Oše poměrně početně zastoupeny (v roce 1979 neleženo téměř 60 ks). Na této lokalitě byla poprvé nalezena zoomorfnní čustská keramika (*Zadněprovský 1981; 1982; 1983a*).

V letech 1981-1984 pokračovala Ferganská expedice Akademie věd SSSR ve studiu památek v Oši-Karasu a Naukatu za účasti vedoucí archeologického oddělení ošského muzea E. V. Družininy. Kromě výzkumu sídlišť v Oši se expedice zabývala také

průzkumem nových památek sledovaného období. Odkryvy byly prováděny na polykulturním sídlišti Čajan tepe na okraji Oše (*Zadněprovský 1983a*, 10-11).

Od roku 1991 se archeologickými výzkumy Fergany zabývali další badatelé mezi nimiž je třeba zmínit zejména práce G. P. Ivanova a B. Ch. Matbabajeva. Přehled známých památek sledované oblasti od doby bronzové do poloviny prvního tisíciletí našeho letopočtu podal G. P. Ivanov, a to včetně nové periodizace a synchronizace archeologických kultur (*Ivanov 1996*, 131-133; *Ivanov 1999*, 22).

Nové archeologické studie starověkých památek Fergany byly provedeny v letech 2000-2004 andijanským oddělením IA Akademie věd Republiky Uzbekistán pod vedením B. H. Matbabaeva a Abdullaeva. Z hlediska opevnění jsou nejzajímavější výsledky areologických prací na lokalitě Mingtepa (Marhamat), Sarvontepa a Čordonatepa. Nedávné studie o západní obranné zdi Mingtepy přinesly důležité výsledky. Zeď byla postavena z pakhsy a mladší fáze spojování s opravou byla zbudována z pakhsy v kombinaci s nepálenými cihlami (*Matbabaev 2002*, 65; *Abdullaev 2003*, 56).

V roce 2021 obnovila archeologický výzkum na území Ošského kraje na lokalitě Ak-Džar kyrgyzsko-česká expedice v rámci spolupráce mezi Ústavem historie, archeologie a etnografie Akademie věd Kyrgyzské republiky (E. Sultanov) a Katedry archeologie FF ZČU v Plzni (P. Vařeka). Archeologický výzkum proběhl v říjnu 2021 a v květnu-červnu 2022. Na výzkumné činnosti se v rámci pedagogické spolupráce podíleli doktorandi archeologie ze Západočeské univerzity a studenti pregraduálního a postgraduálního studia z Fakulty historie Osh State University. Lokalitu Ak-Džar objevil J.A. Zadneprovský při svém průzkumu v jižním Kyrgyzstánu v 50. letech (*Zadněprovský 1960*, 140). Ak-Džar se nachází 20 km východně-jižně od města Osh na úpatí pohoří Alaj v nadmořské výšce 1300-1400 m nad mořem. Výzkum prokázal osídlení v podobě linie 6 sídlištních pahorků (tepe), které je možno na základě keramických nálezů datovat do 5. stol. př. n. l. – 5. stol. n. l. (Vařeka et al. 2021). Série radiokarbonových dat přinesla mimořádně zajímavé výsledky, které vypovídají o procesu zániku osídlení ve 4. – 1. polovině 7. století n. l., kdy dochází ve Ferganě k celé řadě historických, ale zřejmě též klimatických změn (P. Vařeka, osobní sdělení).

5. Významné archeologické lokality Fergany doby bronzové a železné

5.1. Sídliště, sídlištní aglomerace a hradiště

5.1.1. Čust

Lokalita se nachází v severní části Ferganské kotliny 2 km severně od moderního města Čust v oblasti Namangan (Uzbekistán). Rozloha sídliště dosahuje 4 hektary (*Zadněprovský 1962, 38*).

Lokalita byla objevena M. E. Voroněcem a V. I. Spriševským v roce 1951, kteří zde v letech 1953-1961 prováděli systematický výzkum. V roce 1974 památník zkoumal J. A. Zadněprovský a poté byly archeologické práce obnoveny až v letech 1982–1983. Během 13 terénních sezón bylo odkryto více než 7000 m² plochy lokality, ovšem souhrnná publikace stále není k dispozici. Výzkum čustského sídliště je možno rozdělit do čtyř etap (*Zadněprovský 1983, 92*).

I - První práce převážně průzkumného charakteru (1950-1951)

II – Odkryv centrální části (1953-1959)

III - Výzkum opevnění (1960-1961)

IV – Další sondáže zaměřené na objasnění stratigrafie lokality a získání dalších poznatků (1974, 1982-1983)

V. I. Spriševský se zaměřil na střední a jihovýchodní část sídliště. Odkryvy v letech 1954, 1953 a 1955 umožnily vymezit rozsah osídlení, mocnost kulturních vrstev dosahujících 3 m a získat první informace o stratigrafii. Výsledky však nebyly v plném rozsahu publikovány a terénní dokumentace se ztratila. Bylo vymezeno sedm sídlištních horizontů (*Spriševský 1972, 231*). Vrstvy a sídelní horizonty identifikované V. I. Spriševským však nebyly srovnány s vývojem zástavby. Nová stratigrafická pozorování,

která významně doplnila data V. I. Spriševského, byla provedena v letech 1974 a 1982-1983. Pro sídliště Čust je charakteristické velké množství sídlištních jam. Rozměry jsou variabilní a pohybují se od 0,5 do 2,3 m a hloubka od 0,2 až 1,6 m. Tvarově jsou kruhové, oválné a vzácně též pravoúhlého půdorysu. V. I. Spriševský původně řadil většinu jam do staršího období, protože byly zjištěny až v úrovni podloží (*Spriševský 1963*, 7). Je však pravděpodobné, že byly horní úrovně jam zasahující do kulturních vrstev odstraněny. Výsledky z dalších sezón výzkumu (1974, 1982-1983) podávají jiný obrázek. Zachytit zahloubené objekty v kulturních vrstvách je velmi obtížná a lze je identifikovat pouze pečlivým stratigrafickým pozorováním, které prokázalo, že jámy z mladší fáze lokality byly zapuštěny do kulturních vrstev staršího období a jejich dna zasahovaly do podloží. Díky řezům a pečlivé dokumentaci se podařilo zachytit zahloubené objekty ze všech tří vývojových fází lokality.

Sídlištní jámy

Většina jam sloužila k hospodářským účelům, především ke skladování obilí a dalších produktů. V ojedinělých případech v nich byly nalezeny lidské kosti (čelist) (*Spriševský 1958*, 186). Některé jámy byly zřejmě překryty jakýmsi přístřeškem (např. 2, 20, 36); v některých byly nalezeny nepálené a obloukovité konstrukce (např. 6 a 10), které lze považovat za pozůstatky pecí (*Spriševský 1963*, 7). V roce 1982 byly opakovaně zachyceny jámy, na jejichž dně byly nalezeny zbytky *buiry* (výrobky spletené z rákosí) (*Spriševský 1958*, 186). To vše nasvědčuje tomu, že v některých jámách byly uloženy potraviny. Podle pozorování Gryaznova byly na lokalitě Čust zjištěny „nadbytečné“ zásoby obilí, které mohlo být předmětem obchodu (*Gryaznov 1963*, 1-65; 1968, 63- 67). Můžeme dodat, že skladování obilí a dalších potravinářských produktů ve speciálních zásobních jámách je u národů Střední Asie velmi běžné (*Andrejev 1958*, 88; *Averkijeva 1974*, 175; *Kisljakov 1936*, 86; *Marutjan 1982*, 113-114). Místní obyvatelé jim říkají „ura“ a používají je dvě, méně často tři roky. Poté jsou využívány jako odpadní jámy (ukládá se v nich např. popel) a ke skladovacím účelům hloubí nové.

Na základě dostupných údajů z lokality je možno funkčně rozlišit následující druhy jam:

1. Jámy, které sloužily ke skladování potravin

2. Jámy používané pro výrobní účely
3. Odpadní jámy

5.1.2. Dalverzin

Lokalita se nachází 2 km východně od okraje obce Dalverzin směrem k oblasti Andijan v Uzbekistánu. Nachází se na první levobřežní terase Kara-Daryi ve vzdálenosti asi 3-4 km od dnešního řečiště. Lokalita byla objevena při průzkumu v roce 1952 a znovu byla zkoumána v roce 1954. Od roku 1956 se z pověření Ústavu historie a archeologie Akademie věd Uzbeké SSR v rámci oddělení Fergana provádí systematický výzkum osídlení této. V minulosti bylo místo ze všech stran obklopeno bažinami, ze kterých po nedávných rekultivačních pracích zůstaly zamokřené oblasti pouze na východním okraji lokality. V důsledku orby má sídlištní pahorek nepravidelnou konfiguraci. Jeho západní část dnes zabírá bavlníkové pole a v jižní části je moderní hřbitov (*B. Ch. Matbabaev 1985, 25*).

Lokalita Dalverzin se člení do tří částí. Dalverzin I o rozloze 18 hektarů je obehnaný fortifikací v podobě hliněného valu. Řezy na třech místech ukázaly, že fortifikace nasedá na kulturní vrstvu překrytou vyrovnávací plošinou?. Konstrukce fortifikace je tvořená dvojicí zdí z nepálených cihel o tloušťce 60 cm a prostor mezi nimi je vyplněn zhutněnou zeminou s kameny. Celková tloušťka zdi je 4-6 m a výška je 2,5 m. Další zkoumaný úsek této zedě byl postavena jiným způsobem. Byla postavena na starší kulturní vrstvě z bloků nazývaných *pachsy* (rozměry 50x50, 40x30 cm). Průměrná tloušťka je 4 m a je dochována do výšky až 1,25 m. Souběžně s touto zdí byl 2 m od ní nalezena druhá zed' o tloušťce 1,2 m, která sloužila ke zpevnění starší fortifikace. Prostor mezi nimi byl zasypán v důsledku toho celková tloušťka fortifikace dosahuje 8 m.

Východní část Dalverzin II o rozloze 5 hektarů byla také obehnaná zdí. Tato zed' se však zachovala velmi špatně neboť byla poškozena kořeny vegetace. Její mocnost je 4 m a výška až 1 m. Obdobně jako v případě Dalverzinu I byla postavena na starší kulturní vrstvě.

Třetí část Dalverzin III je považovaná za citadelu (plocha 2,2 ha). Řez fortifikací ukázal, že nasedá na starší kulturní vrstvu a o mocnosti 60-80 cm. Byla postavena z velkých nepálených hliněných cihel a její tloušťka je 2,5 m a výška 2,6 m.

Na základě odkryvů hradeb byla navržena periodizace osídlení lokality:

I. fáze - nejstarší osídlení před výstavbou hradeb, kdy se ukládala spodní kulturní vrstva (tloušťka 50-80 cm);

II. fáze – výstavba fortifikace a jejich opravy/zpěvňování odpovídá kulturním vrstvám o mocnosti 2,5 - 4 m;

III. fáze - zničení obranných zdí a zpusťšení osady. Jedná se o svrchní kulturní vrstvu o tloušťce až 60 cm (*Zadněprovský 1962; 19*).

5.1.3. Ošské sídliště

Lokalita se nachází na severních a jižních svazích hory Tachty-Sulejman, v centru moderního města Oš v Kyrgyzstanu. První nálezy potvrzující přítomnost osídlení z doby bronzové získal již v roce 1947 A. N. Bernštam (Bernštam 1952, 186). Později objevila pracovnice oblastního muzea E. V. Družinina keramiku typickou pro čustskou kulturu, ale v místě nálezu nebyly žádné známky osídlení ani pohřebiště. Teprve na jaře 1976 byly na tomto místě při stavebních pracích E. V. Družininou objeveny kulturní vrstvy s artefakty čustské kultury. V letech 1976 a 1978 zde Expedice Fergana provedla drobné průzkumné práce, které zachytily sídliště čustské kultury s řadovým uspořádáním obytných objektů (*Zadněprovský 1977; 79*).

Od roku 1979 prováděla další odkryvy Expedice Fergana ve spolupráci s Ošským regionálním muzeem pod vedením J. A. Zadněprovského. Na lokalitě bylo odkryto více než 2 000 m². Celkem bylo zachyceno více než 150 sídlištních jam. Výzkum probíhal na severním i jižním svahu hory; na severní straně je však mocnost kulturní vrstvy velmi malá, navíc promísená s artefakty z mladších období.

Na jižním svahu bylo v průběhu několika let výzkumů objeveno 15 sídlištních teras a na nich 14 zahloubených staveb. Tyto "obytné terasy" tvoří stupně ležící 1 až 2 m

nad sebou (*Zadněprovský 1982, 3-4; 1983a, 10*). Zemnice lze rozdělit na obytné a hospodářské. V zahloubených stavbách interpretovaných jako obytné (zejm. objekty VIII, IX, XI) byla nalezena ohniště. Po obvodu a ve střední části kolem ohniště se nacházely klové jámy indikující dřevěnou konstrukci.

Zemnice VIII

Ze západní strany navazovala na zemnici IX (její malá část ji protíná; obr. 25, 32) a délka stěn činí 4 m a 4,5 m (velikostí se blíží zemnici IX). Téměř uprostřed se na podlaze nacházelo zahloubené ohniště lemované třemi křulovými jámami po vertikálních konstrukčních prvcích, které tvořily v půdorysu trojúhelník. Podél severní stěny bylo zachyceno pět křulových jam a dále bylo zjištěno dalších dvanáct křulových jamek (netvoří žádný půdorysný systém). Soudě podle dochovaných křulových jam byla konstrukce zemnice VIII odlišná od zahloubených staveb IX a XI.

Zemnice IX

Největší zahloubená stavba na lokalitě přiléhá na východní straně k zemnici XI. Podlahy v těchto místnostech leží téměř na stejné úrovni, mírně stoupají k západu, a zdá se, že tyto stavby představují jeden funkční celek. Kromě toho se nedochovaly stěny oddělující tyto objekty, a to s výjimkou malého zbytku při severním okraji. V této části byla vzdálenost mezi objekty asi 70 cm, takže jejich střechy byly zřejmě propojené. Uprostřed zemnice se nacházelo ohniště a u něj čtyři hluboké křulové jámy ze středních opěrných konstrukčních prvků. Dále byly v podlaze zapuštěné dvě jámy snad skladovací funkce.

Zemnice XI

Uprostřed podlahy je topeniště ve tvaru koryta. Po jeho stranách se nacházejí čtyři křulové jámy, jejichž vzdálenosti jsou stejné a činí 2,7 m (obr. 25,27,32). Další křulové lemovaly stavbu po obvodu (v jižní části se v důsledku poškození nedochovaly). Středové a obvodové sloupky tvoří rám podlahy. Rozměry obydlí podél západovýchodní linie byly určeny na 6,5 m. Na základě stropního rámu rekonstruovaného L. L. Gurevičem lze předpokládat, že délka od severu k jihu činila 6,5 m. Plocha zahloubené stavby byla asi 40 m².

Všechny tři objekty k sobě ovšem těsně přiléhají a jsou řazeny v linii od severozápadu k jihovýchodu tak, že severní okraj stavby XI vystupuje 3 m k severu oproti sousední stavbě IX. Všechny tři objekty pravděpodobně představují jeden funkční celek

5.1.4. Eilatan

Hradiště Šaari-Hayber poblíž vesnice Eilatan se nachází v severovýchodní části metí Fergana v Uzbekistánu. V roce 1934 provedl B. A. Latynin menší sondáže v jihovýchodním rohu vnitřního sídliště na ploše 42 m². Zde byla nalezená specifická engobovaná keramika archaického typu, bulava a dvě zrnotěrky (B.A. Latynin 1938, 18). Keramický komplex Eilatan B.A. Latynin datoval do konce 2. - 1. tisíciletí před naším letopočtem. Vymezení a datace této keramiky bylo a přispělo k identifikaci malované keramiky typu Anau na většině území Střední Asie (*Tolstov 1938; 52*). Později posunul B. A. Latynin datování eilatanské keramiky do 7. – 4. století před naším letopočtem (*Oboldujeva 1960, 47*).

V roce 1952 Pamíro-Fergananská expedice společně s Regionálním muzeem Namangan začala provádět systematické archeologické výzkumy na lokalitě Eilatan. Opakované odkryvy prováděl J. A. Zadněprovský pod vedením A. N. Bernštama.

Zadněprovský objevil v roce 1952 v jihovýchodní části vnitřního sídliště pozůstatky fortifikace první fáze osídlení datovaného na základě rozboru nálezů do 7.-4. století před naším letopočtem (*Zadněprovský 1956, 56*). Vzhledem k převaze starší keramiky ve vrstvách, stejně jako absenci pozdějších stavebních pozůstatků a samotné povaze dispozice sídliště připisoval Zadněprovský výstavbu jejího opevnění počáteční fázi a mladší keramiku řadil do raného středověku, tedy do doby pozdějšího osídlení (*Zadněprovský 1956, 55*).

T. G. Oboldujeva, která pokračovala v odkryvech v Eilatane v letech 1960 až 1963, odhalila malou obdélníkovou prostorou o velikosti 2x3,7 m (*Oboldujeva 1962, 45*) a prozkoumala obrannou zeď, věž a bránu vnitřního města. Věž byla obdélníkového půdorysu (10 x 10 m), byla postavena z velkých nepálených cihel a stála na rovné plošině. Tloušťka hradby dosahovala 4 m. Zeď i věž se zachovaly do výšky 3,5 metru. Věž byla

plná, pouze ze strany brány byla do jejího těla vložena prostora o velikosti 3x2 m interpretovaná jako vrátnice. Nález hrnce typu Aktam na podlaže místnosti, skutečnost, že podlaha vrstva nasedala na sterilní vrstvu umožnila připsat dobu výstavby věže (stejně jako fortifikace v roce 1960) do počátku osídlení (*Oboldueva 1981*; 192). Skutečnost, že ve vrstvách spojených s přestavbou věže a obranné zdi se našlo množství keramiky s ranou červenou engobou navrhla Oboldujeva datování závěr osídlení Eylatanu do 3. století před naším letopočtem. Eilatano - aktamskou kulturu pak N. G. Gorbunova řadila do 6. až 3. století před naším letopočtem (*Oboldueva T.G. 1981*;:184.). Toto datování potvrdil S. S. Kudratov, který pracoval na výzkumech lokality v letech 1988-89 (*Kudratov 1990*;21.)

Hradiště Eilatano má nepravidelný čtyřúhelníkový tvar a dvojité opevnění. Stopy osídlení byly nalezeny pouze ve vnitřní osadě obehnané vnitřní fortifikací, která se dochovala v podobě hliněných valů vysokých až 4 m. V těchto valech se nacházejí ve vzdálenosti 55-60 m od sebe vyvýšeniny, které jsou zbytky věží. Vnitřní osadu v jižní části protíná železniční trať, která jí zčásti poškodila. Jihozápadní a jižní část je zcela zničena moderní zástavbou a nachází se zde také pole a lesní školka (*Zadněprovský 1962*, 92). Na jižní straně k lokalitě přiléhají mokřady porostlé rákosím a ze všech ostatních stran bavlníková pole.

Ve vzdálenosti asi 500 m od vnitřní fortifikace se nachází vnější opevnění, na němž ještě v letech 1933-1934 viděl B. A. Latynin ještě zbytky věží. Délka dochované části vnější fortifikace je více než 2200 m, východní dosahuje cca 900 m. Na jižní a západní straně se opevnění nedochovalo. Plocha chráněná vnější fortifikací dosahuje asi 200 hektarů. Vnitřní sídlištní aglomerace o rozloze asi 20 hektarů tak tvoří jen malou část celé lokality. Reliéf vnitřního osídlení člení několik nízkých vyvýšenin. Na dvou z nich byly v roce 1952 položeny sondy. Sonda I o ploše 75 m² v jihovýchodní části lokality nebyl dokončen. Rovněž nebyly dokončeny práce na severní fortifikaci. Hlavní práce byly zaměřeny na sondu II (plocha 204 m²) v centru osídlení na vyvýšenině. Pod dnešní úrovní terénu byla odhalena kulturní souvrství o mocnosti 1,2–1,4 m tvořené třemi horizonty. Horní narušená vrstva (mocnost 0,2–0,4 m) společně s keramikou soby železné také zlomky hrubého hrnčířského zboží, které se obvykle připisuje ranému středověku (*Oboldujeva 1981*, 159).

Největší zajímavostí byly pozůstatky obytné stavby, jejíž stěny byly díky své tvrdosti a barevné odlišnosti snadno odhaleny při odkrývání kulturní vrstvy. Zvláště jasně byly vidět na severním a východním okraji sondy. Ze stavby se dochovaly dvě rovnoběžné zdi vysoké až 0,5 m a široké 0,8–0,9 m odkryté v celé sondě v odstupu 3 m. Vzhledem k tomu, že stavba přesahovala svými rozměry velikost sondy, se nepodařilo zjistit dispozici objektu. Naznačují však, že se na lokalitě nacházely domy s dlouhými a úzkými místnostmi. Tři horizonty kulturní vrstvy obsahovaly převážně homogenní keramický materiál, ve kterém převažovaly nálezy malované keramiky. Pouze ve svrchní vrstvě bylo nalezeno malé množství hrubého silnostěnného keramického zboží (*Zadněprovský 1962, 98*).

5.1.5. Šurabašat

Hradiště Šurabašat, eponymní lokalita šurabašatské kultury, se nachází na pravém břehu řeky Yassy 8 km severozápadně od Uzgenu (Kyrgyzstán) a ve stejné vzdálenosti východně od soutoku Yassy s Kara-Daryou. Zaujímá část říční nivy a mírný svah a jeho pozůstatky jako by se tiskly k vrchům na rozvodí Yassy-Chankent-Sai (obr. 22). Lokalita se rozkládá na ploše více než 70 hektarů (přibližně 1400x500 m; *Zadněprovský 1959, 62*). Šurabashat byl poprvé zkoumán Jihokyrgyzským archeologickým oddílem v roce 1954 a odkryvy pokračovaly až do roku 1957 ve všech částech areálu.

Šurabašat je trojdílné hradiště tvořené dvojicí částí (I, II) a citadelou (III). Část I se nachází na vyvýšenině a jeho jihozápadní část zaujímá novodobý hřbitov, kde byly v letech 1954 a 1955 nalezeny neporušené nádoby a řada zlomků keramiky. Západní hradba osady II nedosahuje severního valu. V nároží mezi západní a severní hradbou je vyšší plošina, kde byly v letech 1954 a 1955 provedeny výkopy. Z východní a jižní strany nebyly vysledovány žádné stopy opevnění. (*Zadněprovský 1960, 43*).

V roce 1954 byl pořízen plán celé lokality a v severozápadní části Šurabašat II položena sonda I (24 m²). Nálezy svědčí o současném osídlení části I a II. V menším množství byla nalezena malovaná a červeno-engobovaná keramika. Další sonda (9 m²) byla položena na citadele (část III). V horní vrstvě se zcela nečekaně objevily pálené cihly a středověká glazovaná i neglazovaná keramika datovaná do 10.-12. století, stejně jako

malé množství malované a červeně engobované keramiky z doby železné. Od úrovně 1,2 m pod dnešním povrchem narůstalo množství keramiky doby železné, které pak tvořilo většinu nálezů. Sonda nedosáhla podloží, neboť se v hloubce 2,5 m objevila spodní voda. Důležitým výsledkem práce z roku 1955 je objev dvou hrobů odhalených v sondě, která přešla severní val. Pohřbení jedinci leželi na zádech s hlavou k západu (*Zadněprovský 1960, 44*).

Hradiště Shurabashat je se svými 70 ha největší sídlištní aglomerací starověké Fergany. Rozsah osídlení, přítomnost citadely a opevnění, vysoká úroveň hmotné kultury nám umožňují říci, že se jedná o jedno z hlavních městských center Fergany doby železné, kdy zde existovalo Davanské království. Malovaná keramika typu Shurabašat byla nalezena na téměř na všech zkoumaných lokalitách od Uzgeny, přes Savajskou step až po údolí Kugart a tato distribuce naznačuje, že se tato kultura rozšířila po celém území Fefanské doliny. Kolem poloviny 1. tisíciletí našeho letopočtu bylo hradiště zřejmě opuštěno. Na jeho části vznikla podle nálezů keramiky někdy v 9. – 10. století malá venkovská osada (*Zadněprovský 1962, 99*).

5.1.6. Kara-Daryanské hradiště

Jedna z největších zemědělských oáz šurabašatské kultury se nachází na pravém břehu řeky Kara-Dary u stejnojmenné osady nedaleko soutoku řek Tar a Kara-Kuldža, 15 km jihovýchodně od Uzgeny. Osídlené areály se nenacházely uprostřed oázy, ale při jejím okraji. Při výběru místa pro osídlení se zřejmě převládly zájmy jeho obrany a možností využití terénu k posílení opevnění. Osada dominuje nízké nivě Kara-Daryi a mohla chránit ústí údolí řek Tar a Kara-Kuldža (*Zadněprovský 1962, 145*).

Analýza topografie sídliště můžeme spojit s pravděpodobným systémem zavlažování. Osady hlavní skupiny se nacházejí podél závlacích kanalů Uzgen Aryk a tvoří dva výrazné shluky: jeden se nachází poblíž severního okraje dnešní osady Kara-Darya a druhý je protáhlý a ve formě pásu orientovaného od západu k východu. Toto lineární uspořádání sídlištního areálu pravděpodobně odráží systém zavlažování.

V roce 1958 začala výzkum citadely tvořené horní plošinou čtvercového tvaru se zaoblenými rohy o rozměrech 20x20 m (400 m²), která se zvedá 10 m nad úroveň sídliště (východní a severní strana) a 20 m nad úroveň západního příkopu. Na ploše citadely byly odkryty zbytky dvou stavebních horizontů a odhalen obrys vnějších obranných zdí (Zadněprovský 1959, 66). Pro upřesnění profilu základny citadely byl na severní straně proveden řez, který prořal celý svah až ke dnu příkopu do hloubky 9 m. Bylo zjištěno, že celý pahorek byl terasovitě upraven.

Keramický komplex z lokality Kara-Darya je identický s keramikou ze Šurabašatu a zahrnuje všechny známe typy keramiky této kultury. Na obou lokalitách bylo nalezeno shodné zastoupení v ruce robeného nezdobeného zboží, které tvořilo asi polovinu všech nálezů. Následuje keramika s červenou engobou (asi 16 %). Ze sídliště Kara-Darya je známá i keramika s černou engobou, která v nálezech ze Šurabašatu chybí. Oba druhy engobované keramiky tvoří více než 20 % nálezů na lokalitě. Významné místo zaujímá keramika vyrobená na hrnčířském kruhu opatřená světle žlutou engobou. Na hradišti Šurabašat byla nalezena v malém množství pouze na citadele ve třetí sídelní fázi. Na citadele lokality Kara-Darya bylo nalezeno mnohonásobně více fragmentů této keramiky, což je vysvětleno rozdílným účelem studovaných lokalit (Zadněprovský 1960, 37).

Specické nálezy představují přesleny, které se liší od forem charakteristických pro období červené engobované keramiky (tzv. období Marchamat) známých např. ze Šurabašatu. Jeden z nich je dvoukónický, ale bez vodorovných drážek. Kónické přesleny se zářezem ve spodní části nalézají analogii na sídlišti Enlatan a jámovém pohřbu v Kara-Dzhar. Široký přadlen s plochou základnou a radiálními zářezy na něm je velmi podobný přadláku z osady Daraut-Kurgan.

Na základě nálezového souboru bylo možno přiřadit lokalitu Kara-Darya do šurabašatské kultury, tedy do posledních století př. n. l. a v prvních století n. l.

5.1.7. Dunbulak

Hradiště zaujímá ostrožnu na druhé terase levého břehu řeky Iasi 5 km východně od Uzgeny v Kyrgyzstánu (tab. I, 82). Skládá se z pahorkové citadely o rozměrech 90x50

m a nepravidelně tvarované plošiny přiléhající k ní ze západu a jihu o rozměrech 300x270 m. Její severní okraj splývá s prudkým svahem terasy, z ostatních stran je citadela obklopena hlubokými stržemi, které sloužily jako příkopy. Citadela je přístupná úzkou šjí na jižní straně. V roce 1954 byla v jižní části citadely položena velká sonda (24m², poté zmenšena na 16 m²), která dosáhla až do spodních kulturních vrstev v hloubce 9,8 m (práce byla dokončena na ploše 4 m²). Celkem bylo identifikováno sedm vrstev členěných chronologicky do tří fází. Fáze Dunbulak I, které zahrnovalo spodní vrstvy (hloubka 6,5–9 m), je charakterizováno červeně engobovanou keramikou, běžnou hrncinou s rytou výzdobou i malovanou keramikou šurabašatské kultury.

Množství červeně engobované keramiky ubývá s nižší hloubkou (v nejsvrchnějších vrstvách byly nalezeny pouze jednotlivé fragmenty). Na lokalitě Dunbulak bylo (v procentuálním vyjádření) nalezeno podstatně více keramiky s červenou engobou než na sídlišti Šurabašat. Hrubá keramika je v malém množství přítomná ve spodních vrstvách. Ve fázi Dunbulak II se její počet zvýšil a v další III. fázi již převládá. Chum vejčitého tvaru objevený v hloubce 7–8 m je třeba přiřadit do II. fáze (*Zadněproský 1962, 105*).

5.1.8. Marchamat

Hradiště Marchamat se nachází na východním okraji stejnojmenného města a místní obyvatelé jej nazývají „Mingtepe“. Tato lokalita o rozloze 40 hektarů je pozoruhodná svým mohutným opevněním s věžemi. V roce 1946 ji zkoumal A. N. Bernštam a ztotožnil ji s hlavním městem starověkého státu Davan ve Ferganě – s městem Erše. Další odkryvy provedla Bernštamova expedice v roce 1950. Na základě výsledků byly vymezeny tři sídelní fáze ztotožněné s historickými obdobími.

Raně davánská fáze měla zahrnovat dobu vzniku města na přelomu 3. a 2. století až 1. století př. n. l. Kušanská fáze byla řazená do 1. – 3. století n. l. měla představovat dobu rozvoje města a restrukturalizaci opevnění po jeho zničení čínskými vojsky v 1. století před naším letopočtem (Bernštam 1952, 66). Středověká fáze pak byla řazená do

6. -9. století, kdy se život soustředil v jižní části města. V roce 1973 J. A. Zadněprovský provedl výzkum menšího rozsahu. Poté bylo možné analyzovat soubory keramiky z jednotlivých vrstev/fází. V letech 1986-1987 ve výzkumu pokračoval B. Ch. Matbabajev na dvou místech. Na západní obranné zdi byl pro studium vybrán úsek mezi věžemi 12 a 13 (počítáno od jihu; věž 14 byla prozkoumána již v roce 1950). Hradební zeď je 3,5 m široká a dochovaná výška dosahuje také 3,5 m. Byla postavena kombinovaným zdivem, ve kterém jsou uplatněny pachsovské bloky proložené nepálenými cihlami. Základ je také z nepálených cihel (*B. Ch. Matbabajev 2008, 45*).

Velkou zajímavostí je otevření chodby. Některé z jeho analogií lze nalézt v klenbě chodby, kterou objevil J. A. Zadněprovský na hradiště Kasana v roce 1983. Chodba procházela vnitřkem západní obranné zdi. Klenby konstrukce dokumentoval L. L. Gurevič, ovšem účel tohoto objektu zůstává neznámý. Tento objev indikuje vysokou architektonickou úroveň citadely hradiště Marchamat.

V roce 2001 byly na sídlišti provedeny další výzkumy zaměřené na fortifikaci. Západní zeď mezi věžemi 12 a 13 byla prozkoumána k základně (šířka 2 m, délka 11 m). Ukázalo se, že zeď byla postavena z pachsy a opravy byly realizovány s použitím pachsy a částečně z nepálených cihel. Stratigraficky bylo definováno několik vývojových fází v podobě postupně budovaných dvou mocných obranných zdí. První fáze zahrnuje zeď s dochovanou šířkou u základny 2,5 m a ve výšce 2,5 m šířka činila 1,8 m. Ve druhé fázi dosáhla tloušťka mladší hradby 4 m u základny a 2,2 m v horní části. Ve třetí fázi byly z obou stran přizděny obklady zbudované z pachsy a nepálených cihel. Celková tloušťka zdi v této fázi dosáhla 7,3 m a v horní části ve výšce 4,2 m pak 3,4 m (*Matbabajev - Abdullajev 2002, 101-104*).

5.2 Pohřebiště

5.2.1 Šagym

Archeologický výzkum na pohřebišti Šagym (okres Kara-Suu, oblast Oš) provedl v roce 2005 Historický ústav Národní akademie věd Kyrgyzstánu v rámci projektu UNESCO „Regionální síť - spolupráce v oblasti skalního umění - Památky střední Asie. Databáze středoasijského skalního umění (CARAD)". Práce na památníku probíhaly pod vedením B. E. Amanbajevy (vedoucí projektové skupiny pro studium památek regionu

Oš, Národní akademie věd Kyrgyzské republiky) za účasti A. E. Rogožinského. Pohřebiště Šagym se nachází 14,5 km jihozápadně od města Uzgen, na jihozápadním okraji obce Charbak na levém břehu řeky Šagym (pravý přítok řeky Kuršab) u ústí stejnojmenné soutěsky. Pohřebiště se nachází na rozhraní hornaté a rovinaté části údolí, na levé straně erozní kotliny s příležitostným vodním tokem ústícím do řeky Šagym. Jedná se o území podhorské proluviální roviny pokryté deluviálními nánosy sprašových hlín. Dnešní údolí řeky Šagym je zahlobeno 6-8 m od povrchu předpokládané úrovně ve starověku (*Amanbajeva 2005*, 142).

Od konce 80. let 20. století se ve svah erozního údolí začala těžit hlína a v posledních letech, jak se ukázalo, pracovníci lomu získávali různé archeologické předměty, včetně výrobků z bronzu a kamene. Na jaře a v létě roku 2005 objevila skupina pracovníků v různých částech lomu velkou sérii předmětů a pozůstatků starověkých pohřbů. Tento objev vešel ve známost díky zprávě od obyvatele vesnice Abdrachmana Ergeševa a v říjnu téhož byly pracovníky komplexu Národního historického a archeologického muzea - Sulaiman-Too a jeho pobočky v Uzgenu, K. Bekmuratova a A. Kudaiberdijeva přijata opatření k uchování památky před dalším zničením. Byly objasněny okolnosti nálezů starověkých pohřbů, shromážděny předměty nalezené dělníky (bohužel ne všechny), byl pořízen polohopisný plán místa a na lokalitě byly provedeny záchranný výzkum (*Amanbajeva 2005*, 145).

První skupina nálezů: dvě keramické nádoby („červená“ a „černá“, jejichž zlomky byly nalezeny u pohřbu 1), dvě kulatá vypouklá bronzová zrcadla různých velikostí (malé bylo překryto velkým) ležící na čtyřech bronzových palcátech (tři tyčinky s lopatkovou hlavicí a zesíleným koncem, jedna palcát s válcově-kuželovitou hlavicí a špičatým koncem). Kovové předměty byly pokryty třemi malými plochými kameny, podobnými oblázkům, nalezeným na dně lomu nebo byly zakryty jedním z velkých kamenu. V blízkosti uvedených artefaktů pracovníci kosti nenašli.

Druhá skupina nálezů: bronzové dláto, dýka (rozlomena na čtyři části, z toho byly dvě ztraceny), jehlice s lopatkovitou hlavicí a zesíleným koncem, jehlice se zašpičatělým koncem (dělníky rozlámaná na tři části, z nichž jedna je ztracena), dvě kulatá vypouklá zrcadla (menší rozlomené na čtyři části, dvě ztracená) ležící nad sebou s vypouklými stranami nahoru a dolů; všechny uvedené artefakty byly překryty plochými kameny.

Vedle bronzových předmětů, asi 5 cm od sebe, byly nalezeny dva kamenné nástroje kulovitého tvaru.

Třetí skupina nálezů: čtyři nádoby z kamene, zřejmě dvě bronzová zrcadla (obě ztracená) a keramická „červená“ nádoba (rovněž nedochovaná). Všechny předměty byly nalezeny vedle kostrového pohřbu (hrob 2) orientovaného od V k Z (asi 20 cm od lebky). Na dně hrobové jámy byly nalezeny pozůstatky hromadného pohřbu. Uprostřed byly kosti postkranialní části skeletu dospělého ve skrčené poloze na levé straně, s hlavou k JJZ; kosti končetin si obecně zachovaly anatomický řád, ale v horní části kostry u nich došlo k výrazným posunům. Lebka byla obrácena k východu. V blízkosti první lebky byla nalezena druhá rovněž otočená k východu; na pravé straně dolní čelisti se zachoval tmavě zelený otisk, vzniklý zřejmě z bronzových předmětů, které kdysi ležely poblíž. Na východ od první kostry byly kosti čtyř dalších pohřbených jedinců naskládané na samostatných hromadách. Výzkumy neinventárního pohřbu 1 tedy stále nechávají otevřenou otázku vztahu oděvních komplexů objevených v lomu k pohřbům tohoto typu.

Na základě analogií nalezených artefaktů je pohřebiště Šagym datováno do první poloviny 2. tisíciletí př. n. l. Toto pohřebiště je považováno za nejseverovýchodnější doklad šíření rané zemědělské kultury ze severní Baktrie. Další komplexní studium pohřebiště a dalších památek tohoto typu, jejichž objevení ve Ferganě lze předvídat, přispěje ke studiu geneze kultury doby bronzové v této oblasti a její interakce s kmeny tzv. stepní světa (*Amanbajeva 2005*, 144).

5.2.2. Aktamské pohřebiště

Pohřebiště se nachází při sklaním útesu nad vesnicemi Ak-Tam a Damkul nedaleko Fergany v Uzbekistánu. První informace o památkách podla ve zprávách B. A. Latynin, který prováděl archeologické práce na území Fergany v roce 1935 (*Latynin 1935*, 303). V letech 1955 - 1956 obnovil archeologický výzkum pod vedením N. G. Gorbunovy a B. Z. Gamburga. Na pohřebišti Ak-Tam se nacházejí dlouhé mohyly s kamennými a hliněnými plášti. Pod hliněnými mohylami byly nalezeny pohřby známé ve Ferghaně v katakobách, datované badateli do první poloviny 1. tisíciletí n. l. (*Gorbunova*

- *Hamburg 1956, 58*). Inventář mohyl je velmi chudý. Nejčastěji se jedná o železné artefakty: nože, prsten, náramky kulatého průřezu s otevřenými konci, palcát s kuželovitými zesíleními na konci a přezka. Bronzové předměty zahrnují dvě trojhranné šipky. V jednom z pohřbů byly nalezeny stříbrné náušnice. (*Gamburg - Ginzburg 1956, 92*). V hrobkách se také našly početné kosti ovcí nebo koz. Lze uvažovat o pasteveckém způsobu obživy uživatelů pohřebiště (*Bernštam 1948, 56*).

Pro datování pohřebiště jsou bronzové hroty šípů skytského typu charakteristické pro 5.-1. před naším letopočtem. Polokulovité lisované mísy typické pro Ak-Tam jsou známé z výzkumů pohřebišť v Tian-Šanu, Alai, Pamíru, v Semireče, oáze Taškent a údolí Fergana (*Bernštam 1948, 59*).

Nejdůležitějším materiálem pro datování pohřebiště jsou bronzové hroty šípů skytského typu, charakteristické pro 5.-1. před naším letopočtem E. Polokulovité lisované mísy a mísy, typické pro Ak-Tam, jsou široce známé z vykopávek pohřebišť v Tien Shan, Alai, Pamir, v Semirechye, oáze Taškent a údolí Ferghana (A.N. Bernshtam 1948 59). Zvláštní místo v otázce datování zaujímá malovaná keramika. Malování nádobí je v údolí Ferghana známé již z doby bronzové. Keramika pohřebiště Ak-Tam svědčí o pokračování této tradice i v pozdější době, avšak technikou malby i formami se od keramiky Čust a Dalverzin, Oš značně liší. Je třeba poznamenat nádoby s textilními otisky na vnitřní straně keramiky. V posledních letech se staly široce známými nálezy podobné keramiky na sídlištích z doby bronzové (*A.I. Voronets 1951 56*).

Pohřebiště opustilo místní ferghánské obyvatelstvo, jehož kultura byla dosud známa z vykopávek sídlišť a jednotlivých nálezů. Kultura těchto kmenů je nepochybně výsledkem vývoje a přirozeného pokračování kultury obyvatelstva Ferghany doby bronzové. Konečné závěry jsou však možné až s hromadným odkryvem pohřebišť tohoto období na celém území údolí. Uvedené analogie určují chronologie Ak tamu : 5. - 6. století. před naším letopočtem . Ale pohřebního ritu (dlouhé mohyly), tvar hrotů šípů typický pro rané období a jasná převaha štku, malované a malované keramiky s přihlédnutím k rozvinutým formám keramiky umožňují datovat pohřeb Aktam zem do 5.-3. stol. před naším letopočtem E. Nálezy železných ozdob spolu s bronzovými hroty šípů toto datum potvrzují (*N. G. Gorbunova 1956; 96*).

5.2.3. Pohřebiště Kugai

Pohřebiště se nachází v oblasti Kungai, 40 km jihovýchodně od města Fergana v Uzbekstanu. Svahy adyrů jsou zde řady nízkých hřebenů. Na jednom takovém místě, vpravo od silnice do Kuvy, je pohřebiště. Dole 100 m od hřebene toku řeky Kuva-sai a rýžová a bavlníková pole Kolchozu XIX. sjezdu. Pohřebiště tvoří 21 mohylových pohřebišť. V západní části pohřebiště jsou mohyly umístěny v řetězci od severu k jihu, v severovýchodní a jihovýchodní části bez konkrétního pořadí. Pohřebiště Kungai je podobné aktamskému (*N. G. Gorbunova 1980, 189*).

Vezmeme-li v úvahu pohřebiště Kungai jako celek, srovnáme jej především s aktamským. Hlavní rozdíl mezi nimi je ve pohřební struktuře. Téměř ve všech případech byly pohřby nalezeny na povrchu starověké půdy uvnitř oválných nebo obdélníkových kamenných intarzií. V pohřebních mohylách Kugai jsou tedy zbytky pohřebních stavby.

Hlavním inventářem pohřbů je keramické nádoby. Nádoby byly umístěny vpravo, přibližně na linii ramene, buď přímo na zemi, nebo mezi kameny. V některých nádobách byly nalezeny ovčí kosti. Téměř ve všech případech se ukázalo, že nádoby byly rozdrcené, což je zcela přirozené, protože byly umístěny přímo pod kamenem. V řadě případů byly ve výplni hrobů a mezi kameny mohyly nalezeny fragmenty nádobí. A z velké části byly ve výplni půdních hrobů. Stejně jako na pohřebišti Ak-tam je nádobí rozděleno na dvou nestejných skupin: 69 štykových nádob, 85 stojanových. Kuchinské náčiní představují polokulovité mísy a mísy s dovnitř zahnutými okraji, někdy se zploštělým okrajem. V některých případech je dno také zploštělé (*N. G. Gorbunova 1968, 67*).

Vzhledem k tomu všemu můžeme ponechat dataci přijatou pro pohřebiště Aktam a Kugai nezměněnou, což umožňuje uvažovat o horní hranici 4. století před naším letopočtem. Obyvatelstvo, které opustilo pohřebiště, patřilo k usedlým - zemědělským, ale nepochybně zde významnou roli sehrál dobytkařství. V létě musel být dobytek vyháněn do oblastí podhůří Fergany, které byly v té době bohatší na vegetaci. Zřejmě v

důsledku rozvoje chovu dobytka Fergany začíná populace pronikat do oblastí Alajského údolí, kde jsou pohřebiště podobné kultury (A. N. Bernshtam 1952, 199).

6. Osídlení

6.1. Fortifikace

Čustské sídliště

Studium raných obranných fortifikace nám umožňuje zjistit některé aspekty socioekonomického života starověkých kmenů a národů. V tomto ohledu je zajímavé čustské sídliště doby bronzové. Ze severozápadní části pomníku byly odhaleny zbytky obranné stavby v podobě valu, který měl obloukový tvar. Délka stěny je 64 m. Z vnější strany k ní byly připojeny další konstrukce v podobě výkonných plošin. Délka severního křídla obloukové zdi je 34 m. Výška její severní hrany je 2,1 m, tloušťka dosahuje 3 m. Celé severní křídlo zdi je z velkých hliněných cihel o rozměrech 54 - 55 x 32 x 10 cm (Zadneprovsky 1972; 22).

Stěny prvních dvou místností jsou z nepálených cihel o rozměrech 54 X 32 X 8 cm a dochovaly se do výšky 1,35 m. Na stěnách nejsou žádné omítky. Podlaha byla pokryta rozpadlým rákosím, jehož vrstva dosahovala 1 cm. Na podlaze byla nalezena tři kamenná struhadla na obilí a sedm zlomků nádobí typu Čust. V roce 1961 byly nalezeny stopy dalších dvou stavby, jejichž rozměry nelze pro špatnou zachovalost určit. Porovnání velikosti a tvaru cihly, struktury jejího zdiva na severní zdi a obranných přístavků k ní umožňuje stanovit jejich úplnou identitu a přiřadit uvažovanou část opevnění k první etapě výstavby obranného struktur v osadě. Jižní křídlo hradby o délce 30 m bylo přivedeno do bažinaté nížiny na jihozápadním okraji sídliště (Spriševsky 1966; 22).

Pakhsa(hlina) pod cihlami jižního křídla se svou strukturou výrazně liší od pakhsy severního křídla. Je zřejmé, že jižní křídlo hradby bylo postaveno o něco později než severní, a proto patří do druhé etapy výstavby opevnění.

Druhá fáze výstavby obloukové hradby byla pravděpodobně způsobena intenzivním vysycháním bažinaté nížiny na jihozápadním okraji sídliště. Založeny vykopávky že z vnější strany k jižnímu křídlu byla k základně připojena široká plošina z pakhsy a nepálených cihel o velikosti od 30 x 27 x 5 do 60 x 28 x 8 cm (celkem 21 možností).

Rozdíly fortifikace zdi, nejednotnost jejich velikostí a překrytí plošiny jižního křídla a věžovité konstrukce cihlami lze předpokládat třetí stavební etapě. Celkově byla celá severozápadní část sídliště chráněna mocným systémem skládajícím se z obloukové hradby a plošiny s věžovitou konstrukcí. V letech 1960-1961. práce byly prováděny především k identifikaci celého obranného systému starověkého osídlení. Pokračování opevnění bylo nalezeno na jižním konci (jižní křídlo) obloukové hradby v podobě vybudování plošiny ke zbytkům pakhského zdiva.

Jihovýchodní hradba, procházející středem osady, se svou strukturou liší od zdi vztyčené podél bažinaté nížiny; je postaven z nepálených cihel (50 x 30-35 x 10; 45 x 35: 40 x 25 x 8 cm). položeno na kulturní vrstvu a upevněno roztokem hlíny s nepáleným. V severní části sídliště je dochování hradby velmi špatné, místy se z ní dochovaly pouze jednotlivé cihly a jejich fragmenty. V jižní části jihovýchodní hradby byl nalezen průchod (brána) o šířce 120-130 cm, kterým bylo možné vstoupit do ohrazeného areálu. V důsledku provedených prací tak bylo možné zcela načrtnout obrannou strukturu osady, nejstarší na území Fergany. Obvod dochovaných hradeb dosahuje 286 m; jejich tloušťka, s výjimkou obloukovitého, nepřesahuje 1,5 m; výška, soudě podle sutí, nebyla větší než 2 m. Na území osady a přímo u hradeb bylo nalezeno velké množství (asi 35 tisíc za 9 let) lámáných ostroúhlých kamenů. Kameny byly nalezeny jak volně, tak ve zvláštních výklencích v obranných zdech a na jejich základně. Pravděpodobně byly tyto kameny určeny k házení při obraně (*Zadněprovský 1978, 56*).

Celkově stavba zcela blokovala přístup do sídliště ze severozápadní strany. Ve třetí stavební etapě se ještě některé další opevnění před jižním křídlem (z něhož se zachovala pouze plošina) a všechny ostatní zdi opevnění, jak dokládají stejné rozměry hliněných cihel plošiny. a stěny. Srovnání etap výstavby obranného systému s kulturními vrstvami umožňuje časově kombinovat každou z etap s odpovídajícím sídelním horizontem sídla. První a druhá etapa (počátek výstavby severního a jižního křídla

obloukové hradby) odpovídá první popelové vrstvě na kulturní vrstvě. Třetí stavební etapa, soudě podle mocnosti kulturní vrstvy pod hradbami, spadá na druhý, třetí a čtvrtý obytný horizont. Tři horní obytné horizonty pocházejí z doby, kdy byly hradby zničeny a ztratily svou obrannou hodnotu. Nález obranného opevnění s předsunutou stavební konstrukcí na sídlišti Čust z pozdní doby bronzové naznačuje počátek hradební výstavby (*Abdullaev 2007, 52*).

Podobné opevnění bylo nalezeno v osadě Dalverzin (údolí Fergana) a Uzerlik-Tepe (Ázerbájdžán). Soudě podle popisu K. Kh. Kušnareva jsou nálezy Uzerlik velmi blízké stejnojmenným předmětům z Čustu a Dalverzinu. Navíc obranné a obytné stavby Uzirlík-Tepe a Čusta mají téměř stejný design (*K. Kh. Kushnareva. 1965; 56*) Obranná stavba Čustu je velmi zajímavá pro studium historie vzniku opevněných sídel na území nejen Fergany, ale celé Střední Asie. Při vykopávkách na sídlišti a přímo v blízkosti zbytků obranné stavby bylo sebráno značné množství různých předmětů. Mezi nimi zaujímá první místo co do množství keramika vyrobená bez hrnčírského kruhu, malovaná i bez malby; různé kamenné artefakty - mlýnky na obilí, bulavy, paličky, licí formy, srpy, brusy, drtiče.

6.1 Fortifikace Dalverzinu

V důsledku práce byly upevněny tři stěny (dvě vnější a vnitřní), které uzavíraly tři části Dalverzinu (I, II, III). Podle Yu.A. Zadněprovský, při stavbě obranných zdí byly použity tři způsoby jejich výstavby:

1. Konstrukce z nepálených cihel
2. pachsové bloky
3. skořepová konstrukce – zemina kladená mezi dvojicí zdí z nepálených cihel (*Zadněprovský 1976, 3-13*)

Kromě toho bylo zaznamenáno použití guvalaku (hlina nepálených) jako stavebního materiálu při stavbě zdí (*Zadněprovský 1962, 257*).

Dalverzin I o rozloze 18 hektarů, obehnaný zdí v podobě hliněného valu. Řezy na třech místech ukázaly, že zeď leží na kulturní vrstvě, která je pokryta nepálenou plošinou. Na plošině je silná vrstva udusané zeminy s kameny a cihlami, která je pokryta 60 cm silným pancéřovým zdivem. Tloušťka zdi je 4-6 m, výška je 2,5 m. Další úsek této zdi byl postavena jiným způsobem. Byl postaven na spodní kulturní vrstvě z bloků pakhsů (50x50, 40x30 cm). Průměrná mocnost je 4 m, dochována do výšky 1,25 m. Souběžně s touto zdí, 2 m od ní, byla nalezena druhá zeď o tloušťce 1,2 m. Byla postavena ke zpevnění první zdi. Prostor mezi nimi je utěsněn a v důsledku toho celková tloušťka stěn dosahuje 8 m.

Východní část nebo Dalverzin II o rozloha 5 hektarů byla také obehnána zdí. Tato zeď se však zachovala velmi špatně: byla zničena četnými kořeny rostlin. Její mocnost je 4 m, výška až 1 m. Vznikla jako první zeď na spodní kulturní vrstvě.

Třetí stěna uzavírá severozápadní část (citadela) neboli Dalverzin III (rozloha 2,2 ha). Na řezu se ukázalo, že zeď byla postavena na spodní kulturní vrstvě o tloušťce 60-80 cm, byla postavena z velkých hliněných cihel. Jeho tloušťka je 2,5 m, výška je 2,6 m (Zadněprovský 1978; 56).

6.2. Sídliště, sídlištní komplexy a jejich zástavba

Pro studium obydlí lokality Čust mají velký význam výzkumy J. A. Zadněprovského a B. Ch. Matbabajeva z let 1974 a 1982-1984. První taková stavba byla nalezena v roce 1974 ve střední části sondy položené v jižní části lokality. V zahloubené stavbě bylo na podlaze uprostřed zachyceno ohniště obdélného půdorysu o rozměrech 100 x 80 cm s nízkými boky. Nejunikátnější nález z tohoto objektu představuje hliněný stůl *dastarkhan* (60 x 54 cm), který měl čtyři kónické nohy vysoké až 20 cm. J. A. Zadněprovský na základě přítomnosti ohniště a velkého množství rozbitých nádob interpretoval stavbu jako obytnou (Zadněprovský 1974, 56). Další výzkumy poskytly doklady množství objektů asi 21, které byly interpretovány jako obydlí a je možno je podle konstrukce rozdělit do tří typů:

1. Nadzemní stavby kůlové konstrukce
2. Nadzemní stavby se stěnami z nepálených hlíny
3. Zahloubené stavby

1. Nadzemní stavby kůlové konstrukce

Stopy těchto staveb tvoří negativy sloupů po obvodu o průměru 8-15 cm a hloubce 30-35 cm. Stavby měly zpravidla kruhový nebo oválný půdorys. Ve všech těchto stavbách byla podlaha jasně viditelná v podobě silně udusané vrstvy hlíny.

Obydlí 1. Objeveno v jihovýchodní části sondy 1 v roce 1954. Téměř kruhový půdorys, rozměry 6 x 7 m, plocha cca 40-45 m². V interiéru se nacházely tři jámy (Spriševský 1962, 27).

Obydlí 2. Objeveno v roce 1958 uprostřed sondy I. Je kruhového půdorysu; zjištěno 20 kůlových jam. Rozměry obydlí jsou 6,6 x 6,2 m, tedy přibližně 40 m². Uprostřed byla nalezena velká skladovací jáma (průměr 2,4 m). Další tři mělké jámy považuje V. I. Spriševský za ohniště. Zdá se ovšem, že tři ohniště na 40 m² plochy zcela neodpovídají skutečnosti; možná se jedná o mladší objekty porušující stavbu. Naznačují to zbytky přenosného ohniště nalezeného v této stavbě, které zřejmě plnilo potřeby otopného zařízení (Spriševský 1963, 10).

Obydlí 3. Nalezeno v západní části centrální sondy. Půdorys je oválný s delší osou SZ-KV. Jedná se o největší stavbu kůlové konstrukce (16 x 10 m, resp. 160 m²). Uvnitř byly nalezeny dvě jámy, jedna z nich podle V. I. Spriševského sloužila jako ohniště.

Předpokládá se, že v těchto stavbách mohly žít malé patriarchální rodiny (Spriševský 1963, 7). Zůstává však nejasné, byly využívány během zimy. Zdá se, že taková obydlí byla používána především v teplém období. Podle etnografických údajů jsou podobná sezónní obydlí tradiční široce rozšířena mezi obyvateli Střední Asie (Zadichina 1952, 362).

2. Nadzemní stavby se stěnami z nepálených cihel

Druhý typ zahrnuje dvě stavby z nepálených cihel. První byla objevena v roce 1960 v hloubce 22-24 cm od moderního povrchu.. Stěny byly zachovány do výšky 2-3 cm jejich o šířka činila 35-40 cm. Rozměry stavby: SV - 9,4 m; SZ - 9 m; JZ - 7,7 m; SZ - 8,2 m, plocha přes 72 m². Šířka vchodu je 2 m. Na podlaze byly nalezeny zbytky ohořelých trámů. V blízkosti SZ rohu bylo nalezeno ohniště z kamenů (*Spriševský 1960, 5-7*).

3. Zahloubené stavby

V roce 1982 byla zkoumána zahloubená stavba obdélníkového půdorysu se zaoblenými rohy (v řezu miskovitá) zapuštěná do podloží s dobře dochovanou podlahou. V severovýchodní části zahloubené stavby byla na podlaze nalezena válcovitá hliněná konstrukce kruhového půdorysu (průměr 105 cm, výška 35-40 cm), jejíž účel je nejasný (podobné objekty byly nalezeny v Dalverzinu, viz níže). Stěny jsou mírně kalcinované a popel pokrývá dno konstrukce. Vedle byla odkryta spodní část velkého hrnce a předmět z pálené hlíny polokulovitého tvaru (průměr 8 cm, výška 6 cm) s otiskem dlaně dospělého člověka. A. Askarov uvažoval o tom, že válcová konstrukce by mohla být „domácím oltářem“. Zahloubení stavba náleží střednímu období osídlení (*B. Ch. Matbabajev 1984; 69*).

Druhá, hůře dochovaná zemnice se nachází 16 m východně od první. Navzdory přítomnosti pozdějších jam, které zemnici zničily, bylo možné jasně rozlišit její jihozápadní a jihovýchodní konec. Byla zapuštěna do tvrdého podloží do hloubky 70 cm a měla mísovitý tvar (rozměry 6,7 x 4 m).

Otopná zařízení

Topeniště jsou nedílnou součástí obydlí a jedním z hlavních prvků stavby domu. Na sídlišti Čust bylo nalezeno několik ohnišť, která byla identifikována jak uvnitř obydlí, tak na otevřených prostranstvích. Je možno je rozdělit do několika skupin.

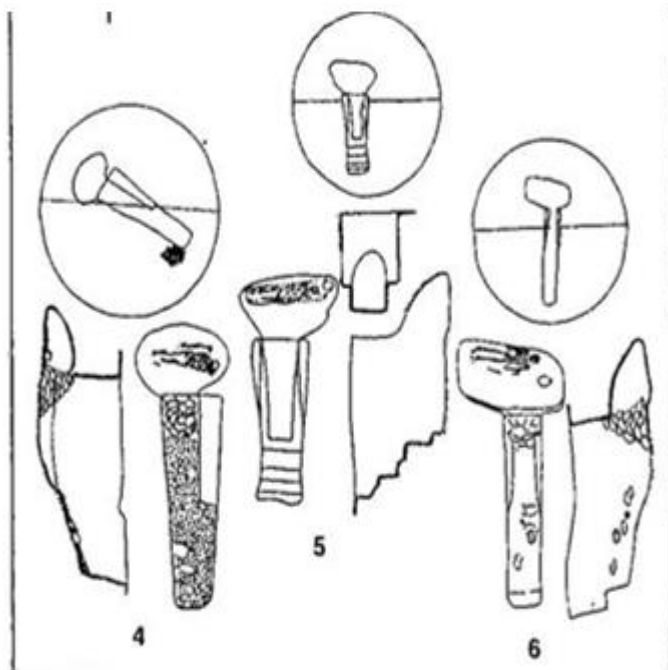
1. Jednoduchá topeniště s kamenem.
2. Ohniště vyhloubená v podloží kruhového nebo oválného půdorysu. Stěny jsou svislé, ve vzácných případech se rozšiřují nahoru.

3. Oválného půdorysu lemované okraji z hlíny (objeveno v roce 1982). Výška okraje je 15-20 cm a průměr 100 cm. Toto topeniště patrně patří do pozdního stádia, protože se nachází ve svrchní části mocného kulturního souvrství. Ve stejné úrovni s topeništěm bylo na dvou místech nalezeno hliněné zdivo o jedné nebo dvou řadách nepálených cihel. Na základě skutečnosti, že budovy z nepálených cihel byly postaveny v pozdější fázi, můžeme o pozdním charakteru takových topenišť (*Zadněprovský 1983; 56*).

7. Problematika pohřebního ritu

V době bronzové a železné se na území střední Asie zformovala kultura usedlých zemědělců a pastevců, kteří měli své náboženské přesvědčení. Na území starověké Baktrie a Margiany, údolí Chorezm a Fergany byly objeveny archeologické nálezy, které svědčí o různých kultech a umožňují studovat starověká náboženství tohoto období. Duchovní kultura starověkého obyvatelstva Fergany se stala předmětem výzkumu a zvláštní význam pro řešení těchto problémů má studium archeologických dokladů pohřebních rituů. Pohřební rituál odráží víru v posmrtný život, víru v nesmrtelnost duše, poskytuje představu o kultu mrtvých a kultu předků.

Pohřební rituál zahrnoval úkony, které se prováděly postupně od okamžiku smrti člověka až po samotný pohřeb a následné vzpomínkové obřady. Mnoho zvyků praktikovaných při pohřbívání mrtvých ve starověku přežilo v regionu do naší doby a je zaznamenáno v etnografické literatuře (*Brykina 1978 25*). Právě tato okolnost pomáhá vysvětlit některé aspekty starověkých pohřebních rituálů.



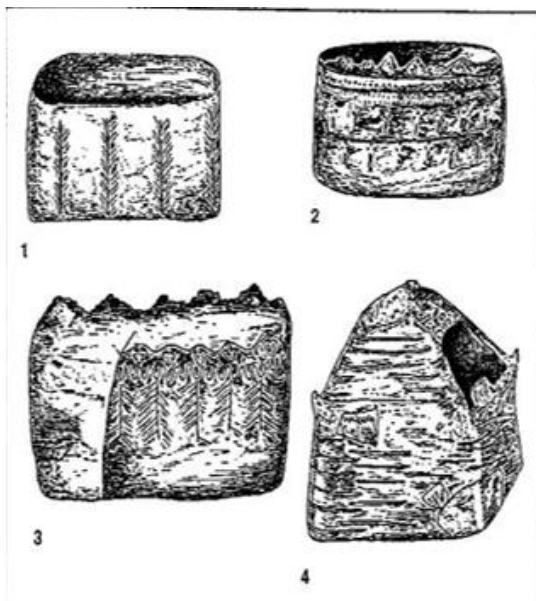
1- obr. (Brykina 1990 ; 53)

Ve Ferganě byly objeveny čtyři typy pohřebních struktur, které v této oblasti existovaly v 1. tisíciletí našeho letopočtu: 1) mohylová pohřebiště na starověkém horizontu nebo v jámách?, 2) katakombní hroby a hrobky; 3) bezbariové pohřby v zemních jámách pokrytých dřevem nebo pokrytých zeminou; 4) hliněné krypty.

V současnosti jsou nejúplněji prozkoumána

pohřebiště na jihozápadním a jižním okraji regionu, kde byly odkryty stovky mohyl s hroby různého typu. Ale ani v této poměrně dobře prozkoumané oblasti není k dispozici ani jedno zcela odkryté pohřebiště, kromě dvou částečně zničených v Tašravatu (jihozápadní předhůří Fergany). V jedné z nich bylo objeveno 65 mohyl a ve druhé jen čtyři. Na první lokalitě byla zjištěna dvě ostění, ostatní jsou katakomby dvou typů. Na druhé lokalitě bylo nalezeno jedno obložení a tři katakomby. Stupeň poznání pohřebních struktur východní Fergany je zatím takový, že není možné posoudit přítomnost nebo převahu nějakých druhů pohřebního ritu v této oblasti. Při provádění takové práce je navíc třeba vzít v úvahu dobu existence různých typů hrobových struktur. Je pravděpodobné, že existovaly souběžně v různých dobách (Brykina 1991; 58).

Rozbor mohylníků nás přesvědčuje, že značná část z nich by měla být spojena s usedlým obyvatelstvem. Svědčí o tom za prvé topografie, neboť pohřebiště se nacházejí v bezprostřední blízkosti sídlišť. Druhým faktorem je velikost pohřebišť. Vznik velkých? pohřebišť implikuje nízkou mobilitu obyvatelstva. Třetím faktorem je užití nepálených cihel, které byly použity při budování vchodů do hrobek a katakomb. Čtvrtým je složení hrobové výbavy: většina pokrmů a viktualii indikovaných keramickými milodary je pro



2- obr. (Brykina 1990 ; 54)

rozšiřovaly v oblasti hlavě. V rozích byly desky usazeny do vertikálních článků s drážkami. Některé exempláře byly dokonce opatřeny nohami. Desky sloužily jako víka na rakve (Brykina 1991 55).

Jedním z předpokládaných náboženství ve starověké Ferganě byl zoroastrismus. Kult ohně souvisel s kultem slunce, jehož uctívání mělo ve střední Asii dlouhou tradici. Od starověku existovala představa ohně jako očištné síly. V pohřebním obřadu hrál oheň klíčovou roli. Spalování mrtvol a spalování hrobových konstrukcí je spojeno s vírou v očištnou sílu ohně. V pohřbech ho symbolizoval červený okr. Souvislost mezi zapalováním ohně a pohřebním kultem potvrzují malované výjevy v pohřebních prostorách – kostnicích (Bois 1987 58).

Existuje ovšem jen málo archeologických indicií o šíření zoroastrismu ve Ferganě. Objevují se specifické rysy pohřebních rituálů zaznamenaných při vykopávkách mughonu v severní Ferganě, a nálezy kostnic (obr 2), které jsou jeho charakteristickým rysem. N. G. Gorbunova předpokládala, že kostnice patřily Sogdiancům, kteří uprchli před Araby. Kairagachské nevolnosti jsou dalším důkazem existence zoroastrismu ve Ferganě (Gorbunova 1985 58).

Na pohřebišti Changiz II v Fergane (Uzbekistánu) byly objeveny krypty z nepálených cihel. Jsou to obdélníkové budovy, z nichž jedna umístěná v centrální části

kočovní život zcela nevhodná. Jedná se zejména o tenkostěnné mísy a velké džbány (Brykina 1995, 88)

Zajímavostí pohřebního obřadu Fergana je používání dřevěných rakví. Jsou zaznamenány pouze v části mohylových pohřebišť na jihozápadním okraji Fergany. Navíc na každém z pohřebišť tvořily pohřby v rakvích nevýznamné procento z celkového počtu pohřbených. Jedná se o dřevěné rakve vyrobené z dobře opracovaných širokých desek, které se

areálu je protáhlá, další dva jsou téměř čtvercové. K jižnímu a severnímu rohu centrální budovy přiléhají další čtvercové stavby. Rozházené lidské kosti byly nalezeny na podlaze, někdy na hromadách, někdy nahodile. Nechyběly ani různé artefakty: keramika, hroty šípů, přezky, prsteny, zrcadla. Umístění kostí a náradí umožňuje předpokládat, že do komor byly umístěny kosti zbavené měkkých tkání. Rozházené kosti také ležely mimo komory. Poblíž východní stěny v oválné jámě ležela na zádech kostra muže bez lebky s levou nohou mírně pokrčenou v koleni (Gorbunova 1986, 332),

Zajímavým detailem pohřebního ritu, poukazujícím na východní spojení obyvatel Fergany, jsou textilie zakrývající obličej a šátky z hedvábí. Jsou známy v pohřbech na lokalitách Papa (Munchaktepe) a Karabulak a nacházejí se také v kurganech Ketmentyube. Poslední obsahoval také zlaté očníce a zlaté obličejové masky. Z dalších předmětů orientálního původu jsou důležitá čínská zrcadla a mince typu wu-shu datované do konce 2. století př. n. l. Pomáhají určit dobu výstavby hrobů. Je však třeba počítat se skutečností, že mincí mohly být v oběhu dlouhou dobu (Matbabaev 1990; 59).

8. Movité artefakty doby bronzové a železné

8.1. Keramika

Keramická výroba, jako jeden ze specializovaných druhů řemesel, má určitý soubor speciálních technických prostředků a zařízení. Zobecnění údajů o technologii a především uspořádání pecí pro určité, poměrně dlouhé, chronologické období v rámci jednoho regionu umožňuje sledovat vývoj speciálních pecí. To zase umožňuje učinit závěr o úrovni technologické vyspělosti keramické výroby v konkrétním období a také posoudit míru specializace řemesla v různých fázích výroby keramiky. Současné době je to pro Ferganu hodně významné.

Podle většiny badatelů lze navíc k posouzení úrovně zvládnutí funkcí hrnčářského kruhu použít specifické techniky výroby nádob (metody tvarování dutého těla, zejména spodní části nádoby - „začátku“) a také do jisté míry vypovídá o etnicitě hrnčářských

mistrů. Je třeba zdůraznit, že toto konstatování platí spíše pro keramickou výrobu v raných fázích jejího vývoje.

Podrobný rozbor technologie výroby nádob umožňuje identifikovat charakteristické rysy typické pro konkrétní region nebo oblast. Je však třeba vzít v úvahu skutečnost, že v technologii keramiky existovaly také univerzální techniky, které se používaly všude. Je to dáno tím, že u tohoto druhu řemesel je hlavní surovinou jíl, který má přibližně stejné fyzikální vlastnosti (plasticita, viskozita, atd.). Prvořadý význam mají specifické detaily procesu formování, jakož i typické kombinace technologických metod používaných hrnčířskými mistry. Rozdíly v detailech technologie umožňují určit charakteristické znaky keramické výroby v různých oblastech.

Je dobře známo, že při studiu dějin před písemnými prameny je spolu s dalšími hmotnými prameny hlavním zdrojem informací hlavně keramika, která je nejčastějším archeologicky nalézaným materiálem. Keramické komplexy jsou systematizovány podle určitých kritérií, přičemž důležitou etapou studia keramiky je její klasifikace, jejímž cílem je vytvoření určitého hierarchického systému (*Kamenetský – Marshak – Sher 1975, 10*).

8.1.1 Keramika čustské kultury (konec 2. tisíciletí - 8. - 7. století př. n. l.)

Ve studiu keramiky čustské kultury bylo dosud dosaženo jistých úspěchů, ale spolu s tím si určité otázky klasifikace keramiky vyžadují další výzkum. Čustská keramika se podle klasifikace J. A. Zadněprovského dělí na 7 typů:

- I. - s červenou engobou
- II. - s červenou engoba a malovanou výzdobou
- III. - s bílou engobou
- IV. - bez engoby

V. - s černo-šedým malováním

VI. - vyrobená z šedé hlíny

VII. - s rozdrčenými střepy v keramické hmotě

Typ I.

Keramika tohoto typu je vyrobena ze špatně promíchané hmoty s příměsí ostřiva. Nádoby jsou potaženy červenou engobou. Na jejich povrchu jsou skvrny různých barevných odstínů - od světle hnědé po černou. Tato vlastnost je charakteristickým znakem keramiky čustské kultury. Nádoby byly vyrobeny páskovou metodou.

Typ II.

Malovaná keramika je jedním z nejvýraznějších znaků čustské kultury jako celku. Podle složení hlíny a způsobu výroby se téměř neliší od keramiky I. typu. Malované nádoby jsou však obecně kvalitnější, s lesklým povrchem a často leštěné. Tvary nádob jsou shodné se zbožím I. typu: misky s přehnutým okrajem, hluboké hrnce s rovnými stěnami, kónické hrnce se zvoncovitými stěnami, polokulovité misky. Fragmentace materiálu většinou neumožňuje rozlišit formy, které jsou charakteristické pouze pro malovanou keramiku.

Typ III.

Keramika s bílou engobou. Původně byla považována za I. typ nádob, ale množství nálezů vedlo k vytvoření samostatného typu. Liší se především barvou povrchu. Jsou známy džbány, hrnce s plochým dnem a rovnými stěnami, misky a další tvary nádob tohoto typu.

Typ IV.

Keramika bez engoby, s neuhlazeným hrbolatým povrchem naředlé a nažloutlé barvy. Lze předpokládat, že taková úprava měla zvláštní účel. Nálezy tohoto typu však nejsou četné a nelze je dostatečně v úplnosti charakterizovat.

Typ V.

Černá a šedá leštěná keramika. Je to zvláště zajímavá pro srovnávací studii komplexu jako celku. Známa je pouze na čimbajském sídlišti čustské kultury. Tato keramika mezi celým komplexem ostře vyniká složením hlíny, barvou a charakterem povrchové úpravy. Nádoby se vyznačují šedou nebo načernalou barvou povrchu a pruhovaným leštěním. Základní formy keramiky jsou džbán s vyhnutým okrajem, kónický pohár, hrnec, polokulovitá mísa, mísa s plochým dnem s přehnutým okrajem a velká mísa. Tento typ by měl zahrnovat fragment okraje zásobnice s hnědočerným povrchem.

Typ VI.

Šedá hliněná (kuchyňská) keramika. Vyrábí se páskovým způsobem i na látkové šabloně z hlíny s příměsí vápence. Vyznačuje se nádobami těchto tvarů: velké kulovité kotle s ohnutým okrajem, džbány, hrnce a pánve. Pánve se nachází na sídlištích docela často. Jsou zastoupeny dvěma tvary: zaoblenými a obdélníkovými (velikost 38x32 cm).

Typ VII.

Silnostěnná keramika s příměsí šamotu v těstě (zásobnice a skladovací nádoby). Zpravidla se vyznačují tvarem a speciálním určením. Byly určeny pro skladování potravin. Pro tento typ jsou charakteristické velké hrubé zásobnice s vyhnutým okrajem. Zde by měly být uvedeny dva typy zásobnic. Jeden má jednoduchý prohnutý okraj a zvláštní pruhované vyhlazování povrchu. Druhý je tenkostěnný s malým dnem. Jeho horní část chybí.

Lokalita	Čust		Dalverzin		Oš	
Typy	r 1974, 1983 1984		r 1959 -1974		r 1979 – 1982	
	Počet	%	Počet	%	Počet	%

I - s červenou engobou	7231	29,4	144072	72,7	11816	75,9
II - s červenou engobou a malovanou výzdobou	179	0,7	3402	1,7	1161	7,5
III - s bílou engobou						
IV - bez engoby	10151	41,3	1801	0,9	- 0-	- 0 -
V - s černošedým malováním	5852	23,8	33216	16,6	2061	13,2
VI - vyrobená z šedé hlíny	1172	4,8	17009	8,5	521	3,3
Celkem						
	- 0 -	-0-	200	0,1	7	+
	24585	100	199700	100	15566	99,9

Podle údajů uvedených v tabulce bylo v Čusti méně červeně engobované keramiky než v Dalverzinu a Oši. Méně časté bylo také malované keramiky. Silnostěnná keramika je na všech sídlištích zastoupena v různém množství. Nádobí s bílým obložením je v Čusti nezvykle mnoho - podle údajů z roku 1974 asi 1/3 celého souboru. V roce 1982 byly mezi silnostěnnou keramikou vyčleněny exempláře s bílou engoba, a proto se podíl této keramiky zvýšil na téměř 40 %. V Čusti se ukázalo více kuchyňského nádobí. Srovnání nenechává žádné pochybnosti o existenci lokálních znaků keramických komplexů čustské kultury (*Zadněprovský - Matbabaev 1984, 65*).

V. I. Spriševský prozkoumal techniku výroby keramiky a položil základ pro studium hrnčířské výroby obyvatel Čusti. Bohatý materiál shromážděný na sídlišti umožňuje položit solidní základ podrobné pro studium rysů hrnčířské výroby, která v té době dosahovala ve Ferganě poměrně vysoké úrovně.

8.1.2 Keramika eilatanské (aktamské) kultury

Ejlatanská keramika se ostře liší od složení keramiky čustské kultury. Podle klasifikace J. A. Zadněprovského se dělí na následující typy:

I. - barvená a malovaná keramika

II. – nemalovaná keramika

III. – keramika ze šedé hlíny (kuchyňská) s příměsí vápenných částic

IV. – tenkostěnné nádoby se žlutě růžovou engobou, vyrobené na hrnčířském kruhu

Nádobí prvních tří typů se vyrábí ručně.

Typ I.

Barvená tvarovaná keramika. Jeho hmota je porézní, šedooranžové barvy se stopami rostlinných příměsí. Povrch nádoby je vyhlazený a pokrytý tekutou lila-červenou engobou. Navzdory tomu je na něm vidět hustá síť drobných prasklin. Převládá

jednobarevné zbarvení celé nádoby nebo pouze její horní části. Na některých fragmentech je lak kvalitnější a zářivě karmínově fialový. Nejcharakterističtějšími formami jsou misky s kulatým dnem s rovným, dovnitř vydutým nebo mírně zahnutým okrajem. Liší se profilem a velikostí. Pro tyto misky je velmi charakteristické zdobení uvnitř podél okraje barevným pruhem.

Typ II.

Nádoby jsou silnostěnné a tvarované z hlíny s velkou příměsí . Povrch stěn není vyhlazený, barva šedooranžová. Tento typ zahrnuje velké zásobnice s rovným tělem a mírně výrazným okrajem, průměr hrdla jedné z nich je 44 cm; džbány s vyhnutým okrajem, hrnce, hluboké mísy, mísy, aj. Charakteristickým znakem tohoto typu keramiky je zdobení po stranách různě velkými kulatými důlky. Nádoby mají často kónicky tvarovaná držadla-výčnělky. Misky patřící k tomuto typu jsou velké, o průměru až 34 cm v průměru, jejich okraje jsou zahnuté dovnitř a jejich horní část je často zkosená.

Typ III.

Keramika vyrobená ze šedé hlíny (kuchyňské nádobí) s velkou příměsí drceného vápence, vyniká složením hmoty a barvou. Hlína je na zlomu měkká, výpal je slabý. Všechny fragmenty této keramiky jsou zpravidla silně očouzené. Keramiky tohoto typu bylo na sídlišti nalezeno velmi málo. Na jednom fragmentu je výstupek ve tvaru podkovy, na druhém je vytvarovaná kuželovitá římsovitá rukojeť. Nalezen byl také fragment plochého dna z kuchyňské nádoby.

Typ IV.

Keramické nádoby jsou vyrobené nádobí z jemné hlíny na hrnčírském kruhu. Nádoby jsou tenkostěnné a pokryté žltorůžovou engobou. Keramiku tohoto typu zastupují mísy různých profilů s ostře dovnitř prohnutými stěnami a hrnce s nízkým hrdlem ve dvou velikostech. U některých nádob je pod okrajem plastická lišta, která je pro nádoby tohoto typu charakteristická (*Zadněprovský 1962, 111-112*).

Podle nálezů z pohřebiště Aktama od N. G. Gorbunovy je ručně vyráběné keramické zboží zhotovované z kompaktní hmoty s mírnou příměsí vápence, hrubého písku, drcených skořápek a vzácně šamotu. U užitkových nádob jsou hlavními tvary

hrnce, misky a šálky. Všechny nádoby jsou s plochým dnem s výjimkou jedné misky s polokulovitým dnem (*Gorbunova 1962, 98-99*). Tvary užitkové keramiky opakují formy jemné keramiky. Některé z nich (misky a hrnce s plochým dnem se širokým hrdlem) jsou někdy jen kopie jemných. Keramika sídlišť se podobá keramice pohřebišť, a to jak formou (pokud lze soudit z fragmentů), tak i technikou výroby. Poměr užitkové a jemné keramiky starověkého osídlení Ejlatanu se také shoduje: 40 % hrubá, užitková a 60 % jemná – jídelní a kuchyňská keramika (*Gorbunova 1962, 99*).

Podobný obraz byl vysledován na jiné památce v Sym-Tepe, který se nachází v centru městského parku Fergana. Vykopávky zde provedené v roce 1957 Ferganským muzeem a AVED UZSSR. Ve spodní vrstvě jámy, oddělené stavebními zbytky od nadložní vrstvy, se nacházela převážně tenkostěnná keramika s bělavou a růžovou engobou, shodná s keramikou aktamského pohřebiště a keramikou IV. typu z Ejlatanu. Podle N. G. Gorbunovy patří z 592 zlomků nalezených v jámě, 109 zlomků užitkové keramice, z toho pochází 87 zlomků ze spodní vrstvy jámy. Malovaná keramika, která byla v Ejlatanu častá, však na Sym-Tepe chybí. Srovnávací studie keramických komplexů Ejlatan, Čust a Šurabašat umožňuje stanovit relativní datování Ejlatanu a nastínit určitou posloupnost ve vývoji ferganské keramiky (*Zadněprovský 1960, 43*).

8.1.3 Keramika šurabašatské kultury

Keramika šurabašatské kultury se podle technologie a výzdoby dělí do základních 6 skupin (*Zadněprovsky 1962; 52*).

I – tato skupina zahrnuje keramiku malovanou hlinkou robenou z hlíny. Nádoby jsou dobře a rovnoměrně vypáleny a střepy jednotné načervenalé barvy. Povrch kryje engoba převážně světle růžové, méně často oranžově-načervenalé barvy. Engoba slouží jako podklad, na který je nanesen ornament malovaný karmínově fialovou barvou. Nejčastějšími malovanými tvary jsou hrnce, džbány, mísy a pánve. Podskupinou Ia je malovaná keramika aktamského typu, která vyniká především specifickou ornamentikou. Je reprezentován malým počtem fragmentů.

II - nezdobené keramické zboží s ostřivem z drobných kamínků (hrubší než skupina I). Povrch je šedožlutý, zpravidla bez engoby.

III – užitková keramika s velkou příměsí ostřiva (zastoupen drcený vápenec). Obvykle je střep šedočerný. Některé úlomky mají stopy prstování (promáčkliny). Všechny úlomky mají vnější povrch zašpiněný.

IV - keramika eilatanského typu z jemně plavené hlíny, dobře vypálená a pokrytá světle růžovou engobou. Vyrobená na hrnčířském kruhu. Základní formy: džbán s výrazným hrdlem, hrnce, mísy s prohnutými stěnami a mísy s přehnutým okrajem. Tato keramika je ve všech ohledech totožná s keramikou IV. typu z lokality Eilatan.

V – tenkostěnná keramika z jemně plavené hlíny s červenou engobou, jejíž kvalita se se blíží laku. Keramika je točená na kruhu a zpravidla nezdobená. Na lokalitě Šurabašat byly nalezeny pouze čtyři fragmenty s rytou výzdobou. Celkově keramiky této skupiny bylo nalezeno na lokalitě málo.

VI – hrubá keramika s výrazným ostřivem (kamínky, drcená keramika, drcené ulity měkkýšů); velké zásobnice („chum“). Z lokality Šurabašat jsou známy vejčité „chumy“ s oválným hrdlem v průřezu vysoké 1-1,5 m a také méně obvyklé kulovité tvary se třemi vypnulínami na maximální výduti. Výška celého „chumu“ vykopaného místními obyvateli na lokalitě činila 92 cm. Ze stejného materiálu se vyráběli také miniaturní nádoby, džbány s uchem, hrnce a misky vysoké od 2,5 do 4 cm.

Původně se předpokládalo, že keramika z Fergany se v pravěku a starověku vyznačovala téměř úplnou absencí uch. Keramický komplex Šurabašat však ukázal, že ucha jsou hojně zastoupena a je možno je rozdělit do 20 typů. Téměř všechny nádoby této kultury mají ploché dno a jen některé misky mají dno zaoblené. V některých případech je dno mírně konkávní a tvoří jakýsi prstencový výstupek. Na některých fragmentech den byly zaznamenány vyryté znaky – tamgy. U většiny nádob je přechod ode dna ke stěnám plynulý bez ostrých lomů. Dna s malovanou výzdobou jsou vzácná (např. na jednom fragmentu je zobrazen prsten). Na miskách se často malba nachází na vnitřní ploše dna. Z Šurabašatu jsou známy také válcovité nádoby s rovnými, téměř kolmými stěnami, u kterých je spodní část odříznuta nožem (*Zadněprovský 1962, 62-64*).

8.1.4 Problematika malované keramiky Fergany

Tradice malování keramiky hlinkou má v oblasti Fergany starodávnou tradici, která sahá až do doby bronzové a pokračuje kontinuálně až do středověku. Nejstarší technika malování je doložena již v době bronzové.

Zdobení keramiky malbou hlinkou se objevuje již u čustské kultury a z ní vycházející aktamské kultury. Keramiku obou kultur spojuje společný geometrický styl ornamentu. Určité stylistické změny aktamské keramiky jsou zřejmě spojeny s proměnami tvaru nádob a pozorujeme také zhoršení kvality provedení malby a nedbalosti při aplikaci vzorů. Obdobný vývoj je patrný také v jižním Turkmenistánu, kde s příchodem hrnčířského kruhu ubývá malovaného nádobí a zároveň malba jako způsob zdobení keramiky postupně zmizí a ožívá až později. Geometrický ornament na keramice čustské a aktamské kultury, soudě podle techniky jeho provedení, mohl být inspirován ornamentikou na předmětech z jiných materiálů jako např. textilií. Stylově se tento ornament blíží spíše dekoraci nádob karasucké kultury Kazachstánu a jižní Sibíře než malbě na keramice kultur doby bronzové v jižní části Střední Asie, např. v jižním Turkmenistánu (*Sariandi 1985, 66*).

Základní klasifikaci keramiky čustské kultury na základě výzdoby provedl J. A. Zadněprovský na základě souboru nálezů z lokality Čust (516 zlomků a 80 nádob), Dalverzin (716 zlomků a 200 nádob) a Oš (739 zlomků a 20 nádob; *Zadněprovský 1962, 87; 1978, 24*).

Malované jsou převážně pohárovité nádoby a hluboké mísy s vypouklými stěnami, méně často nádoby jiných tvarů. Dekor je nanášen hustou hlinkou na kontrastní podklad. Hlavní prvky ornamentu představují: úzké klínovité trojúhelníky; svislé pásy zužující se dolů a pokrývající celou nádobu bez ohraničení do pásů; malé plné úzké trojúhelníky obepínající nádobu uprostřed maximální výdutě nebo pod okrajem; šrafované kosočtverce; méně často široké krátké trojúhelníky. Šrafování plochy trojúhelníků, kosočtverců a dalších obrazců je poměrně tenké.

Malovaná keramika čustské kultury se vyznačuje malbou hlinkou černé nebo hnědé barvy. Mezi motivy převládají geometrické vzory. Podle barvy keramického podkladu, na který byla barva nanášena, se malovaná keramika dělí na několik skupin. Nález z Dalverzinu byly rozčleněny do tří skupin: 1) černá malba na červeném střepu, 2) načervenalá malba na světlém a hnědém podkladu, 3) hnědá malba na hrubém světle hnědém střepu. Keramika z ošského sídliště je velmi podobná souboru z Dalverzinu. Poněkud se od nich liší keramický soubor z lokality Čust, kde byly identifikovány tyto skupiny malované keramiky: 1) malba černou nebo hnědou barvou na červeném nebo červenohnědém střepu, 2) malba tmavě červenou nebo kaštanovou barvou na světlém střepu, 3) malba hnědou barvou na červenohnědém nebo žlutohnědém střepu, 4) malba černou barvou na tmavý střep jasanové barvy.

Další srovnávací studie se zaměřila na motivy a kompozice keramiky čustské kultury ze stejných lokalit (obr. 15). Styl provedení malby byl rozčleněn do 5 skupin (A, B, C, D, E) a celkem bylo identifikováno 112 motivů a pro jednotlivé ornamenty byly sestaveny přehledné tabulky. Porovnávání motivů a kompozice odhalilo společné i specifické rysy ze sledovaných lokalit (*Matbabajev 1985, 87*).

Malovaná keramika zahrnuje nejčastěji polokulovité mísy a hrnce. Malba je provedena hnědočervenou barvou na světlém střepu. Hlavními prvky ornamentu jsou krátké široké trojúhelníky, které jsou plné nebo vyplněné šikmým šrafováním (méně často). Ornament je umístěn v jednom, dvou nebo třech pásech a pokrývá pouze horní část nádoby. Spodní část je ponechána bez výzdoby nebo je celá natřená červenou barvou. Vzácně tvoří ornament svislé pruhy pokrývající celou nádobu. Kvalita malby je horší než u čustské kultury - ornament je aplikován nedbale. Ojedinelá je výzdoba hrnce z pohřebiště Tuleyken, kde je u trojúhelníků kombinované rytí a červená barva. Malovaná keramika aktamského typu se nachází přibližně na stejném území jako malovaná keramika čustské kultury. Hlavními prvky ornamentu jsou vlnovky, oblouky, větvičky, voluty a vzácně také stínované kosočtverce a trojúhelníky. Objevují se také malé šrafované kosočtverce. Ornament je umístěn v horní části nádoby a spodní je často zcela pokryta barvou (zejména u misek). Hlavními místy nálezů jsou lokality Šurabašat a Kara-Darya (*Gorbunova 1982;85; Zadněprovský 1962, 102*).

Třetí etapou bohaté aplikace malby na keramiku je šurabašatská kultura. Nacházíme podobné motivy jako v předchozím období, např. jemně stínované kosočtverce jako v čustské kultuře nebo oblouky a souvislý nátěr spodní části nádoby v aktamské kultuře (*Gorbunova 1982, 66*). Objevují se však také nové prvky jako jsou vlnovky nebo voluty a namísto geometrického ornamentu přímými liniemi se aplikuje malba křivkami. Zároveň se zmenšuje podíl malované keramiky ve zkoumaných souborech. Ohledně geografického zastoupení je těžištěm čustské a aktamské kultury území východní poloviny Ferganského údolí, zatímco šurabašatská kultura se koncentruje především ve východní části Fergany.

Zároveň je ornamentika na nádobách šurabašatské kultury provedena zcela jinou technikou, zřejmě štětcem, ovšem stejně jako ve starším období se uplatňuje na nástřepí. Změna stylu malby je zřejmě synchronní s rychlým šířením jemně plavené červeně engobované keramiky ve Ferganě. Je pravděpodobné, že toto na kruhu velmi kvalitně točené tenkostěnné keramické zboží opatřené oranžovo-červenou engobou připomínající provedením lak je ovlivněno helénistickými tradicemi, které se šířily ve Střední Asii od 4. století (např. *Martínes Ferreras et al. 2016; 2018 et al.*). Můžeme předpokládat šíření červeně engobované keramiky ve Ferganě ze západu na východ a z jihu na sever (řecká království ve Střední Asii, srov. např. *Bernard 1994 25*). Rytá výzdoba představuje v tomto období nový způsob dekorace keramiky, ale zachovává některé prvky charakteristické pro malovanou keramiku z Fergany, jako jsou trojúhelníky, šikmé šrafování, spirály a vlnovky.

Podobnosti v užití některých výzdobných prvků a celkové kompozice ornamentu mohou indikovat dlouhodobou kontinuitu symbolicky v oblasti duchovní kultury o doby bronzové do doby železné. Poté malba mizí a objevuje se až ve středověku v 10. – 12. století, kdy se však již jedná o polychromní malbu kombinovanou s aplikací glazur (tzv. islámská keramika; pro sledovanou oblast např. *Brusenko 1986; Giul 2017; Šiškina 1979; 25*).

8.2. Kamenné artefakty

Na lokalitách čustské kultury se nacházejí početné artefakty z kamene, kosti a kovu, které se staly předmětem vyhodnocení a typologické klasifikace (*Zadněprovský 1966,78; 1978a, 85; Kuzmina, 1966, 56; Spriševský 1963,85; Širinov 1980, 56*).

Během výzkumů lokality Čust v letech 1982-1983 bylo nalezeno asi 300 kamenných artefaktů, z nichž většinu zřejmě představují zemědělské nástroje. Zastoupeny jsou zmotěrky (159 kusů, z toho 35 celých) s jednou nebo zřídka dvěma pracovními plochami. Dále byly nalezeny srpy (12 kusů) které mají v průřezu trojúhelníkový tvar a mírně zakřivenou nebo téměř rovnou čepel. Objevují se takzvané "motyky" na obdělávání polí (8 kusů), které jsou většinou obdélníkového tvaru se zaoblenými rohy, a na jednom konci je vyvrtán otvor nebo zářez pro upevnění. M. P. Gryaznov ovšem interpretoval tyto předměty jako „kultovního magického účelu neboli amulety“ (*Gryaznov 1961, 142*). J. A. Zadněprovský a T. Širinov je považovaly za brusné nástroje (*Zadněprovský - Širinov 1983, 25*).

Se zemědělstvím jsou spojeny také srpovité kamenné nože, které se hojně vyskytují na sídlištích čustské kultury (Čust, Dalverzin, Cinmbajskyj, Tergauči a Zarguldak-Tepe). Mohly ovšem sloužit i více účelům, tedy i jako nože. Kamenné nože typu čust jsou v jiných oblastech střední Asie neznámé. Nenacházejí se ani na nalezištích z doby bronzové ve východní Evropě, Kazachstánu a jižní Sibíři. Tyto nože mají jedinou blízkou analogii v náhodných nálezích obdobných kamenných srpů poblíž města Aksu v Sin-Tiangu a v kultuře Yin (Xiaotun) a v severní Číně ve 14.–8. před naším letopočtem. Ferganským kamenným nožům se podobají tvarem i materiálem. Kamenné srpy nalezené na místě Anyang ve vrstvách patřících kultuře Xiaotun mají také rovnou čepel a zaoblené držadlo. Svými rozměry jsou však o něco větší než obdobné artefakty z Fergana. Kamenné srpy z doby bronzové v Číně jsou výsledkem dlouhého vývoje nástrojů tohoto typu již od neolitu (kultura Yangshao). Tato velmi dlouho používaná forma se ze severní Číny šířila do Mandžuska, Primorje a do Sin-ťiangu (*Zadněprovský 1962, 77*).

Nelze vyloučit, že vliv na podobu kamenných srpovitých nožů kultury Čust mohly mít i bronzové artefakty. Tvarem jsou kamenné nože kultury Čust podobné bronzovým

srpům nalezeným v údolí Čujskaja a Iliyskaja (zeverní část Kyrgyzstánu) a mají určité podobnosti s bronzovými srpy třetího typu z Aleksejevského sídliště. Ty se také vyznačují mírně zakřivenou čepelí a držadlem zaobleným směrem ke špičce a jsou si podobné i velikostí (*Krivtva - Grakova 1947, 103*).

8.3. Zpracování kovů

V historickém a metalurgickém výzkumu eneolitu a doby bronzové je nejvýznamnější problematika určení původního rudního zdroje či oblasti, hornického a hutnického centra. Průzkum hornických památek ukazuje, že hledání objektů z tohoto období je velmi obtížné. Pozdější těžba rud, zejména ve středověku, vedla ke zničení mnoha starověkých důlních děl a tavíren kovů. Z těchto důvodů jsme často ochuzeni o archeologické důkazy, které by určovaly datování rudného ložiska a kulturní příslušnost horníků, kteří v dole pracovali. Je třeba poznamenat, že identifikovaných artefaktů souvisejících s problémy rudných ložisek kovů a nejstarší metalurgie oblasti Fergany je málo a jsou velmi fragmentární. S ohledem na výše uvedené skutečnosti jsem v práci vycházel z výsledků rozboru chemického složení kovových nálezů, které spolu s údaji z archeologických a geologických průzkumů ložisek umožnily do určité míry řešit tzv. problematiku surovinové základny ve studovaném území. Podle geologických průzkumů je oblast Fergany bohatá na nerostné suroviny. V této oblasti byly identifikovány četné polymetalické rudy obsahující olovo, zinek, měď a stříbro. V paleometalové éře se metalurgie a kovolitectví zemědělských kmenů v oblasti Fergany vyznačují památkami z konce 3. až první třetiny 1. tisíciletí před naším letopočtem. Ranými lokalitami jsou Chaksky, Aflatunsky a pohřebiště Šagym představující kultury starověkého východního typu. Datují se do konce 3. až první poloviny 2. tisíciletí před naším letopočtem (*Sorokin 1960, 45; Masson 1939, 56*).

Do současnosti je kovolitectví nositelů čustské kultury charakteristické především kovovými soubory pocházejícími z osad Čust a Dalverzin. Předměty z uvedených památek byly badateli mnohokrát studovány pomocí různých analytických metod - typologické, spektrální, srovnávací, statisticko-matematické, atd. Získaná data umožnila

vyřešit řadu důležitých problémů historického i historicko-technologického charakteru, nastínit činnost hutnického centra Čust a určit jeho místo mezi ostatními středisky, která existovala ve střední Asii v době bronzové (*Spriševský 1954; 1957; 1958; Zadrževský 1962; 1978; Bogdanova - Berezovskaja 1962; Kuzmina 1966; Ruzanov 1980; 1982; 1994; 1996, 201*). Nicméně je třeba upozornit na předběžnou povahu některých závěrů, protože jsou založeny na souborech pocházejících pouze ze dvou lokalit. Proto je nutné ve výzkumu metalurgie čustské kultury pokračovat.

Existují důkazy, že některé doly v oblasti Fergany vznikly již v průběhu doby bronzové. Může sem patřit ložisko mědi Aktaškan nacházející se na severních svazích Karamazaru (nedaleko od Fergany v Uzbekistánu), v jehož provozech byla nalezena kamenná kladiva a kovadliny. Kamenné nástroje podobného tvaru byly nalezeny také ve zlatém dole Kochbulak na horním toku řeky Achangaran. Do této skupiny památek lze zařadit rovněž díla v Almalyku, kde byla nalezena kamenná kladiva a také lokalitu Kanimansur, kde se těžily olovené a stříbrné rudy. M. Masson a B. A. Litvinskij připisují tento důl době bronzové. J. F. Burjakov s nimi však souhlasí. Ten se také domnívá, že Kanimansur byl využíván i ve druhé polovině 1. tisíciletí př. n. l. Výsledky geologického a archeologického průzkumu prováděných O. I. Islamovem a L. M. Rutkovskou ukazují, že vývoj těchto montánních památek mohl začít mnohem dříve, a to již v době bronzové (*Islamov - Rutkovskaja 1957, 169*).

Podkladem pro takové tvrzení byly nálezy kamenných kladiv, podobných kamenným nástrojům ze severního Kazachstánu, které jsou datovány do pozdní doby bronzové. Nálezy potvrzující použití těchto těžařských nástrojů pouze v době bronzové byly získány při průzkumu dolů na kassiterit v pohoří Zirabulak-Ziaetda. Zde v Karnabu, Lapasu, Changalli a Kochkarly byla spolu s kamennými nástroji podobnými nástrojům z dolů Kurama nalezena keramika kultury Andronovo, Srubnaja, Tazabagyab a Amirabad z 2. tisíciletí př. n. l. (*Ruzanov 2000 66*).

Na lokalitách čustské kultury Dalverzin a Čust bylo celkem nalezeno asi 250 předmětů vyrobených z mědi a jejích slitin. Dále byly nalezeny tyglíky, ohniště určené k tavení mědi, struska, hliněné dzyny, kovové ingoty, kamenné formy a polotovary, které svědčí o rozvoji hutnictví a zpracování kovů. Studium dalverzinských kovových výrobků ukázalo, že z chemicko-metalurgického a typologického hlediska jsou kovové artefakty

ze sídliště podobné složením kovu ze stepí a starověkých východních lokalit Střední Asie z poslední třetiny 2. tisíciletí př. n. l. Můžeme předpokládat, že dalverzinská metalurgie probíhala již v polovině 14. století př. n. l. Typologická rozmanitost náradí, rozvinuté formy výrobků, rozmanitost typů slitin a tvarů kamenných kadlubů naznačují, že dalverzinská metalurgie není počátečním stupněm zpracování kovů, ale že čustská kultura navazuje na předchozí vývoj. Tento názor do jisté míry potvrzují radiokarbonová data památek čustské kultury (*Matbabaev 1985, 25*).

Jižní Chatkal je nejbohatším ložiskem polymetalických rud, která jsou soustředěny především v povodích horských řek Koksú, Chatkal a Kansai. Většina z nich je chudá na oxidované minerály mědi, což je ale vylučuje ze seznamu zdrojů mědi využívaných ve starověku. S největší pravděpodobností tato ložiska, nesoucí stopy starověké činnosti, byly využívána k těžbě olova a stříbra, protože jejich oxidované zóny zahrnují rudy bohaté na olovo. Ve srovnání s jižním Chatkalem je kuraminská oblast bohatá na měděnou mineralizaci. Můžeme soudit, že ve 2. a na začátku 1. tisíciletí př. n. l. bylo na území ferganského údolí samostatné středisko zpracování kovů. Svědčí o tom nálezy strusek, hliněných dyzen, tavicích tyglíků na sídlišti Čust a zbytky slévarenských forem nalezených v Dalverzinu. Je možné, že na území těchto sídlišť komplexů se taval kov přímo z rudy. O přítomnosti samotné metalurgie mezi čustskými lokalitami je zatím málo důkazů. Jde především o hromadu strusky nalezenou uprostřed velké výhně či pece a hliněné dyzny zaznamenané V. I. Spriševským v osadě Čust. Většina výrobků z lokalit Čust a Dalverzin se poněkud liší chemickým složením, což může být způsobeno použitím různých zdrojů surovin (*Ruzanov 1992, 95*).

V době bronzové byly v údolí Fergany zaznamenány dvě hlavní skupiny kovových výrobků, které se lišily chemickým složením. První zahrnuje měděné předměty vyrobené z místně tavených měděných rud s poměrně jednotným složením nečistot. Do druhé skupiny patří předměty ze slitin na bázi mědi. Podle dalších složek se rozlišují tři typy slitin. První je arsenový bronz, slitina mědi a arsenu se stopami cínu. Druhým je arsen-cínový bronz, slitina mědi s cínem a arsenem. Třetí je cínový bronz, slitina mědi a cínu se stopami arsenu. Přestože se arsen ve slitinách prvního a druhého typu nenacházel ve velmi velkém množství (asi 2 %), lze jen stěží předpokládat, že přecházel do výrobku z rudy. Je zřejmé, že arsen ve formě nějakého druhu rudy, pravděpodobně arsenopyritu,

jehož ložiska jsou zaznamenána ve střední Asii, byl přidán do mědi, aby se získala tavitelnější slitina. Tuto domněnku potvrzuje nález měděných ingotů, jejichž složení se charakterem blíží bronzu. V takových polotovarech se arsen obvykle nezjistí nebo je přítomen jen stopově. Pro výrobu slitiny mědi s cínem byla použita cínová ruda - kazeta, jejíž ložiska se ve Střední Asii nacházejí. Těžko můžeme předpokládat, že v té době byly známy způsoby získávání čistého cínu (*Bogdanova - Berezovskaja 1985, 55*).

9. Archeologické kultury Ferganské doliny

Otázka chronologie čustské kultury byla opakovaně předkládána, prozatím bez uspokojivého řešení. Původní dataci z přelomu 3. a 2. tisíciletí př. n. l. předložil M. E. Voronec (*Voronec 1954, 57*). Čustská kultura, jak je známa z dosud zkoumaných lokalit, nemůže být současná s lokalitami typu Anau 1 (z důvodu jiné technologie výroby keramiky). Paralely použité M. E. Voroncem však nevylučují, že její původ vychází z prostředí blízkého starověkým zemědělským kulturám střední Asie ve 3. tisíciletí př. n. l. V současné době je kultura Čust obvykle datována v souladu s názorem Zadněprovského od přelomu 2. a 1. tisíciletí až do přelomu 8. a 7. století př. n. l. (*Zadněprovský 1962, 17*).

Z chronologického hlediska památek doby bronzové ve Střední Asii však nelze vyloučit starší dataci. Chronologická pozice většiny zemědělských památek typu Namazga před pasteveckými kulturami doby bronzové a před památkami kultur malované keramiky zřejmě předurčuje pořadí, ve kterém jejich nositelé získávali zdroje surovin pro produkci bronzu. K tomu doplňuji, že ve Ferganské kotlině, v oblasti Taškentu je známá kontinuita andronovské kultury a kultury malované keramiky. Ve středním Tádžikistánu zemědělské památky jako Namazga a materiály z andronovské kultury byly také nalezeny. Tato hypotéza však není potvrzena výsledky chemického rozboru kovových artefaktů. Analýzy poukazují na další místní či importované zdroje surovin, ze kterých byly vyrobeny soubory nalezených artefaktů, pocházejících ze stejné lokality oblasti Fergana-Taškent (inventář z hrobů Čimbajlyk a Khak, komplex kultury Kajrak-Kum, inventář z hrobů Iskandera a dalších nálezů) a středního Tádžikistánu (kultura Sarazm), ale nezařazené do dalverzinské skupiny památek. Zároveň by bylo

nesprávné tvrdit, že všechny tyto komplexy v chemickém smyslu nemají žádné styčné body se skupinou lokalit Dalverzin. Dalverzin se chemicky blíží kovům památek z 2. poloviny 2. tisíciletí př. n. l. (*Ružanov 1999, 25-26*).

V době bronzové je na území Střední Asie z archeologického hlediska zaznamenávána velmi různorodá kulturní interakce pasteveckých a usedlých populací. Jedná se o přítomnost heterogenních předmětů hmotné kultury v jednom archeologickém komplexu (například kočovnická keramika v kulturních vrstvách usedlých zemědělských lokalit nebo zemědělská keramika v hrobech pasteveckého typu) i o doklady kulturního synkretismu a vzniku smíšených archeologických komplexů (*Kutimov - Tutaeva 2020, 33*). Při úvahách o otázkách kulturní interakce v pozdní době bronzové na území střední Asie včetně Ferganského údolí je nutné zaměřit se na analýzu společných nálezů zemědělských a pasteveckých složek, které mohou mít rozhodující význam pro sestavení regionálních chronologických schémat.

Pozdní datování vzniku kultury je přitom silně ovlivněno fakty o nálezech podobných předmětů na lokalitách čustské kultury a památkách staré Baktrie (historická oblast geograficky vymezena od jižního Uzbekistánu přes Tádžigistán do Afganistánu) datovaných na přelom 8. a 7. století př. n. l. Tyto analogie však nemohou ovlivnit datování čustské kultury jako celku. Další argument používaný při prosazování pozdní datace čustské kultury je založen na skutečnosti, že výskyt kultur s pozdně malovanou keramikou v Turkmenistánu a Severní Baktrii a vývoj čustské malované keramiky jsou úzce související jevy. Bez ohledu na to, jaké závěry jsou na tomto základě vyvozeny, zda jde o migraci nositelů čustské kultury do jižního Afghánistánu nebo o přesun nositelů tradice malované keramiky z Íránu přes severní Baktrii do Ferganské kotliny (*Sarianidi 1989, 47*). Čustskou kulturu do tohoto kontextu zahrnout nelze. Keramické komplexy severní Baktrie a kultury čust se liší nejen souborem tvarů keramických nádob, ale také barvou nástřepí, zdobením a také tím, že keramika Čustské kultury není prakticky vyráběna na hrnčířském kruhu. Ve Ferganě se jednotlivé exempláře stolní keramiky malované červenou barvou na světlém podkladu, stejně jako keramiky s bílou engobou, objevují až v samém závěru vývoje čustské kultury, a to především v západních oblastech jejího rozšíření.

To vše odráží vnější vlivy a nikoli novou etapu ve vývoji kultury. Tento vliv lze patrně vysledovat na lokalitách současných se samotnou eponymní osadou Čust. Právě tam se kromě kovových a kamenných výrobků, které mají obdoby v komplexech severní Baktrie, našlo velké množství keramiky pokryté bílou engobou a červenou malbou na světlém pozadí. Keramika s bílou engobou je typičtější pro oblast Čust, i když v malém množství byla nalezena i v Dalverzinu (*Zadněprovský 1962, 28*), nacházející se ve východní Ferganě. Přítomnost světlé keramiky na čustských lokalitách je zřejmě třeba považovat nejen za místní, ale i za chronologický znak charakteristický pro pozdější památky čustské kultury. Při datování rané fáze lokality je třeba vzít v úvahu, že kontakty mezi představiteli kultury čust a Kayrak-Kum lze vysledovat podle vzorků čustské keramiky nalezených na lokalitách Kayrak-Kum. Čustský vliv, zaznamenaný na raných kayrak-kumských lokalitách, opět ukazuje, že čustskou kulturu nelze datovat pouze do 8. a 7. století př. n. l. Formovala se minimálně na konci 2. tisíciletí př. n. l. Ze všech čustských památek vyniká osada Dalverzin, která se nachází ve východní části Ferganského údolí, dva kilometry východně od vesnice Aim, oblast Andijan. Zabírá celou plochu kopce 560x360 m a tyčí se 5 m nad současným povrchem. Šestnáct let vykopávek J. A. Zadněprovského na tomto místě řadí Dalverzin mezi přední lokality čustské kultury (*Zadněprovský 1996, 7*). Jedná se o největší sídlištní komplex ze všech dnes známých. Je jediným, na kterém byl nalezen komplexní fortifikační systém, skládající se z citadely a dvou částí, oddělených od sebe mohutnou zdí a majících odlišný charakter vnitřní zástavby. Všechny tři části byly obehnané společnou obrannou zdí. Kromě osady Dalverzin byl takový obranný val objeven pouze na lokalitě Čust (*Zadněprovský 1976, 3-7*).

Na dalších památkách této kultury nebyly dosud nalezeny žádné stopy opevnění. Zřejmě právě v období Čust v údolí Ferghany započalo formování státnosti na základě sjednocování velmi malých primitivních předstátních útvarů. Podobný obrázek je ve stejnou dobu pozorován v jiných regionech Střední Asie (*Sarianidi - Koshelenko 1985, 202*).

Chronologicky se ve Ferganské kotlině po kultuře Čust objevuje kultura Eilatan nebo Eilatano-Aktam ze 6. až 3. století př. n. l. Termín eilatanská kultura navrhl J. A. Zadněprovský v roce 1960 (*Zadněprovský 1960, 44 – 45*). Později, vzhledem k velkému

významu pohřebiště v Aktamu, navrhla N. G. Gorbunova zdvojené pojmenování Eilatano-Aktamska kultura. Základním kritériem, které určuje kulturní příslušnost lokality do tohoto komplexu je přítomnost v ruce robené keramiky s bílou engobou a někdy s červeným nebo hnědým malováním.

Hroby se kromě přítomnosti eilatanské keramiky vyznačují následujícími znaky: pohřbívalo se v mělkých jámách nebo na povrchu, v poloze na zádech a hlavou na západ. Je-li pohřeb proveden na povrchu nebo mírně zapuštěn do země, je kolem něj položeno kamení nebo kamenná schránka. Milodary jsou ve většině případů na speciálním stupínku vpravo od hlavy. Dlouhou dobu se věřilo, že hlavním argumentem v otázce kontinuity kultur Čust a Eilatano-Aktam je keramika (*Gorbunova 1962, 105*).

Důležité pro datování je výskyt železných artefaktů ve střední Asii. Nejstarší nálezy železných výrobků v zemědělských oblastech Střední Asie pocházejí z konce 7. století a jejich masové rozšíření přišlo až v 5. a 4. století př. n. l. Na lokalitách kočovných kmenů Střední Asie se železo objevuje přibližně ve stejnou dobu, tedy také v 5. až 4. století př. n. l. Charakteristická je kombinace železných výrobků při zachování bronzových šípů. Pro prozkoumaná pohřebiště ve Ferghaně je charakteristické zejména to, že železné výrobky jsou především ozdoby. To naznačuje, že železo stále zůstalo velmi ceněným novým kovem. Později na pohřebištích, okolo přelomu letopočtu, železných šperků ubývá, zato přibývá bronzových (*Gorbunova 1962, 106-107*).

Eilatanská keramika se od čustské výrazně liší především tím, že i v nejstarších památkách bylo 30 % keramiky vyrobeno na hrnčířském kruhu. (*Gorbunova 1969, 88*). Tyto rozdíly, jako právě přítomnost železných nástrojů a hrnčířského kruhu, podoba izolovaných pohřebišť, pohřby pod mohylami či změna orientace pohřbených byly vysvětlovány inovacemi „v důsledku prudkého přechodu k nové etapě vývoje“ (*Zadněprovský 1981, 37*). Počátky keramického komplexu Eilatano-Aktam lze vysledovat na keramice ve srovnání s keramikou Čustu a v dalších oblastech Střední Asie. Nejen z památek čustské kultury vyšlo najevo, že podle způsobu pokrytí nádob bílým nástřepím a podle barvy malby se eilatanská keramika aktamské kultury blíží skupině malované keramiky z takových sídlišť jako Kučuktepa, Tillyatepa, Yaz I atd. Čustská a eilatanská keramika tak patří do stejné skupiny „archaické“ malované keramiky, kterou

lze srovnávat podle technických parametrů modelace a někdy i kompozicí malby. Tyto keramické komplexy jsou však odlišné.

Dlouho bylo konstatováno, že komplex eilatanské keramiky se ostře liší od složení kultury Čust. V keramice posledně jmenovaných typů II a IV není zastoupena keramika eilatanského sídliště. Přítomnost tmavých skvrn na povrchu vzniklých nerovnoměrným výpalem keramiky čustské kultury se v eilatanské keramice nikdy nenachází. Stejně tak formy nádob čustské kultury jsou odlišné (*Zadněprovský 1960, 47*).

Kuchyňská keramika ze světlé hlíny byla zcela nepotažena, případně pokryta bílou engobou. Lišty jsou často pokryty světlým nebo růžovým nástřepím, i když existují i červené. Malovaných nádob je mnohem více než na pozdně čustských lokalitách. V Kungai je v hrobech datovaných do raného období až 30% nádob malovaných. (*Gorbunova 1961, 190*). Kvalita zpracování, vzhled a mnohotvarost stolní keramiky z Fergany z doby eilatanské kultury jsou velmi podobné keramickým komplexům severní Baktrie z období kulturního komplexu Kučuk I, jejichž vliv začíná být vidět již na památkách pozdního Čustu v 8. až 7. století př. n. l. Naznačené nesrovnalosti v dataci jsou způsobeny posunem, kdy je ve Ferganské kotlině patrný vliv jihozápadních keramických komplexů typu Kučuk I, avšak v této době je severobaktrijská keramika již odlišná, označovaná jako Kučuk II. V ruce vyráběné zboží téměř neexistuje, malba mizí a nejcharakterističtějšími se stávají nádoby s háčkovitým okrajem (*Širinov - Šajdullaev, 1988, 16*).

Proto je buď nutné připustit, že se ve Ferganské kotlině objevuje keramika z bílé keramické hmoty, která neodpovídá datování závěrečné etapy osídlení Čust, nebo je nutné předpokládat, že vliv jihozápadní keramické tradice na komplexy Fergany nebyl přímý. V tomto ohledu lze připomenout, že v samotné severní Baktrii se pozdní v ruce vyráběná keramika a malovaná keramika objevila v důsledku importu. V poslední třetině 2. tisíciletí př. n. l. se v komplexech usedlých kultur již objevují složky kultur pasteveckých kmenů, zastoupené více prvky, to však nijak výrazně neovlivňuje keramické komplexy kultury Sapalli, která neztrácí svou originalitu. Keramika komplexů období Kučuk 1, pocházející z konce 10. a první poloviny 9. století př. n. l., v této době tvoří více než 70 % nálezů ze sídliště keramika typu Kučuktepa, která se vyznačuje hrubým ručním tvarováním, červenou, hnědou a méně často šedou barvou střepu, příměsí

hrubozrnného písku nebo šamotu v těstě, nedostatečné vypálení a skvrny různých odstínů na povrchu. Ve stejné době měla stolní keramika, architektura i mnoho dalších prvků kultury období Kučuk 1 místní zemědělské kořeny (*Širinov - Šajdullaev 1988, 19*).

Vliv nové keramiky se ve Ferghaně začíná projevovat již v závěrečných fázích kultur pozdní doby bronzové, a to jak na lokalitách čustské kultury, tak I mezi komplexy Kajrak-Kum (výroba eilatanského vzhledu na pohřbech z 8. až 7. století př. n. l.; pohřebiště Dašti Ašt). Mapování památek nepopíratelně souvisejících s kulturou Eilatan-Aktam ukazuje téměř úplnou shodu hlavní části pohřbů typu Aktam s nálezy pohřbů kultury Kajrak-Kum. Typologická analýza pohřebních struktur Aktam navíc naznačuje jejich místní původ na základě pohřebního ritu komplexu Kajrak-Kum. (*Ivanov 1998, 55*).

Dosud jsou známa pouze tři sídla s plně eilatanskými vrstvami. Dvě z nich se nacházejí na rozhraní Kara Darja a Naryn a jeden na území současného města Fergana. Existuje možnost, že čtvrtou lokalitou bude starověké sídliště Kuva (30 km severně od města Fergana), ale zatím, během odkrytí v roce 1998, byla eilatanská keramika získána pouze na velmi omezených plochách lokality. Navíc všechny známé památky patří do druhé fáze kultury. Sídliště eilatanského typu, která by mohla být datována dříve než do 4. století př. n. l. nejsou ve zatím Ferganské kotlině registrována. Skutečnost, že pro ranou fázi eilatano-aktamské kultury nejsou známy žádné osady, naznačuje, že kultura ve své první fázi mohla být pastevecká a teprve ve druhé fázi začal postupný přechod k usedlému zemědělství jako hlavní činnosti. Lze tak předpokládat, že osídlení kmenů, které užívali aktamské mohyly, probíhalo v souladu s procesy, které probíhaly v celé Střední Asii v průběhu 1. tisíciletí př. n. l. Čímž by bylo spojování směsi pasteveckých kultur Eilatan-Aktam s původním zemědělským obyvatelstvem, žijícím ve Ferghaně od období čustské kultury.

Na východním okraji Ferganské kotliny navazuje na čustskou kulturu komplex šurabašat, i když se zdá, že se značným hiátem. Rozsah památek šurabašat je dobře prostorově vymezen. Většina památek byla nalezena v oázách Uzgen a Karadarja. Všechny (více než 25 osad) známé již v 60. letech 20. století se nacházejí na východě údolí, v okolí řeky Kara Darja a jejími přítoky Yassa a Kara-Kuldža (*Zadněprovský 1960, 45*).

Nedávno k nim přibylo 11 osad, které se nacházejí poblíž vesnice Sultanabad na pravém břehu Šachrichansaja a skupina tepe, identifikovaná v 70. a 80. letech, v oáze Oš Karasu. Dvě z nich, Khojambag tepe a Mirzalim tepe, byly téměř úplně prozkoumány. I když se rozsah lokalit Šurabašat díky nově objeveným sídlištím poměrně výrazně zvýšil, téměř zcela se shoduje s územím vymezeným pro lokality východní varianty čustské kultury.

Chronologicky kultura šurabašat existovala nejpozději od 5. do 2. století př. n. l (přesnější dataci zatím není možné určit z důvodu nedostatku zkoumaných lokalit přechodného období), poté je na lokalitách východní Fergany rozšířena keramika s červeným engobováním. Keramický komplex šurabašat má řadu rysů, které jej ostře odlišují od synchronní eilatanské keramiky a možná naznačují pokračování čustských tradic. Jedná se o přítomnost v ruce vyráběných nádob pokrytých červenou engobou, různé ornamentální motivy, které mají v čustské keramice přímé analogie (jako jsou šrafované kosočtverce a trojúhelníky a kosočtverce uspořádané do šachovnicového vzoru) a mnohem větší rozvoj keramických tvarů ve srovnání s eilatanským zbožím v nejranějších fázích kultury Šurabašat (*Zadneprovsky. 1984, 54-59*).

Osídlení komplexu Šurabašat se od eilatanských liší mimo jiné velkým množstvím zahloubených objektů a tento fakt sbližuje šurabašat s čustem. Nositelé kultury šurabašat byli zřejmě potomky starých ferganských zemědělců. Zachovali a rozvinuli systém zavlažovaného zemědělství. Byli to oni, kdo předal své staletí zkušenosti chovatelům dobytka kultury Eilatan-Aktam, kteří se v regionu usadili. Podoba kultury nositelů zemědělských tradic se však postupně měnila.

Detailní vývoj keramických komplexů hradiště Kulunčak nastínil P. P. Gavrjušenko, který definoval řadu podobností keramiky šurabašatské a čustské kultury. Kromě keramiky byla na hradišti Kulunčak nalezena řada dalších artefaktů, které jsou blízké čustské kultuře. V první řadě je to velké množství kamenných nástrojů. Na nevelké ploše 11 bylo shromážděno více než 150 kusů zrnůtek či drtel. Nejzajímavější jsou ovšem kamenné motyky a srpy, které se neliší od stejných artefaktů z čustských osad. V tomto případě je možnost intruze zcela vyloučena. Velkou zajímavostí je nález ve vrstvě třetího horizontu, kterým byl bronzový plochý hrot šípů s trnem tvaru vavřínového listu, který je tvarově velmi blízký čustským hrotům (*Gavrjušenko 1970, 213-217*). Po zvážení

vzájemného působení archeologických kultur, které se vyvíjely na území Ferganského údolí v prvním tisíciletí, lze kulturní vývoj ve Ferganě rekonstruovat následovně.

V 7. století př. n. l. do údolí pronikají nové komunity chovající dobytek, které dříve měly kontakty s územím Severní Baktrie. Tyto kmeny se mísí se zástupci místní kultury Kajrak-Kum, čímž vzniká v mnoha ohledech nová kultura Eilatano-Aktamská. Nositelé této nové kultury následně zřejmě ovládli celou Ferganskou kotlinu.

D. F. Vinnik a G. A. Brykina se vyjádřili ještě kategoričtěji. Červeně engobovaná keramika nejen doprovází malovanou (v areálu Šurabašat), ale na řadě lokalit v této oblasti byla nalezena i samostatně. Tento typ keramiky existuje od druhé poloviny 1. tisíciletí př. n. l. až do 5. století př. n. l. Široké rozšíření červeně engobované keramiky v regionu Fergany a její výskyt ve starší době železné svědčí o jejím místním původu (*Vinnik - Brykina 1968, 59*).

Ještě dále šel I. I. Gavrjušenko, který tvrdil, že tato keramika prošla složitou a dlouhou cestou vývoje, jejíž počátky nalézáme již v keramice pozdní doby bronzové, spojuje ji s v ruce vyráběnými nádobami čustské kultury, přičemž neuvádí, že stolní keramika eilatanské kultury je opatřena světelnou engobou (*Gavrjušenko 1969, 26*). Výskyt červeně engobované keramiky ve Ferghaně a v řadě dalších oblastí Střední Asie je spojen s vlivem helénistické technologie na místní hrnčířskou výrobu. Jako první o tom psal V. D. Žukov (*Žukov 1951, 77*). V roce 1943 spojil A. N. Bernštam rozšíření červeného engobovaného zboží s vývojem římského laku. V roce 1954 vysvětlil J. A. Zadněprovský zlepšení kvality marchamatské keramiky zlepšením podmínek pro řemeslnou výrobu a využití výtobytků helénistické technologie (*Zadněprovský 1954, 58*). Další badatelé se k problematice vyjadřují pouze velmi obecně.

Teprve E. V. Saiko učinil pokus o konkretizaci, když se pokusil propojit proměnu forem keramiky ve 3. století př. n. l. pomocí nového typu hrnčířského kruhu, jenž se šířil pod řeckým vlivem (*Saiko 1971, 96*). Někteří badatelé se přikláněli k autochtonnímu původu červeně engobované keramiky. Poprvé takový názor vyjádřila V. I. Kozenková, která vznik keramiky s červeným engobováním považovala za výsledek nepřetržitého procesu vývoje keramiky ve Ferganě od starověku. Tato keramika, která vznikla na místním základě, absorbovala tradice aktamského stolního zboží (zejména

tvary) a čust-dalverzinského (použití červené engoby). Někdy na přelomu našeho letopočtu byla keramika obohacena o techniky zčásti helénistické tradice, částečně kušanské (Kozenkova 1964, 235). Je třeba konstatovat, že stále není uspokojivě vysvětlen vznik této keramiky, a proto se pohybujeme stále v rovině hypotéz.

Jak již bylo řečeno, na řadě sídlišť byla nalezena analogická keramika jako na pohřebištích. Všechny tyto památky se nacházejí ve východní polovině Fergany; mimo údolí Fergana byla taková keramika nalezena na tepe Čandalaš a v Čatkale a na pohřebišti Šart v pohoří Alaj (Bernshtam 1952, 86). Můžeme předpokládat, že taková keramika je typická pro východní polovinu Ferghany v 1. tisíciletí př. n. l. To přirozeně vyvolává otázku jejího původu. Rozbor stylu zdobení ferganské keramiky z počátku a poloviny 1. tisíciletí př. n. l. již umožnil zaznamenat nepochybnou genetickou souvislost mezi keramikou obou období (Gorbunova 1961, 21). Ale kromě toho v osadách Fergana koncem 2. a počátkem 1. tisíciletí př. n. l. v Čustu a Dalverzinu lze mezi různými formami vidět i v ruce vyráběné polokulovité mísy, červeně malované, poněkud kvalitnější než známe z pohřebišť (Sprishevsky 1958, 89; Zadneprovsky 1957, 57). Tak vznikla tato forma tvarů, která se stala v polovině 1. tisíciletí př. n. l. převládající ručně vyráběnou keramikou ve Ferganské kotlině a zjevně se objevuje již v závěru doby bronzové na přelomu 8. až 7. století př. n. l. Stejně jako na pohřební keramice jsou také na keramice Čust a Dalverzin většinou dobře patrné tmavé skvrny, zřejmě výsledek nerovnoměrného výpalu. Pokud jde o výrobu na hrnčířském kruhu, jak již bylo uvedeno, jeho tvary odkazují na původní v ruce vyráběnou keramiku. Proto lze tvrdit, že ferganská keramika v polovině 1. tisíciletí př. n. l. odráží další etapu ve vývoji samotné ferganské kultury, jejíž první etapu představují osady Čust, Oš, Dalverzin a některé další lokality.

10. Vývojové procesy ve Ferganském údolí v době bronzové a železné

Fergana je spolu s Baktrií, Sogdem a Chorezmem známá jako jedna z kulturních oblastí starověké zemědělské ekumeny. Zemědělská kultura ve Ferganě vznikla ve srovnání s jižními oblastmi Střední Asie poměrně pozdě. První procesy urbanizace a formování proto-státních útvarů na jihu začaly již v době bronzové jako výsledek

staletého hospodářského a kulturního rozvoje. Otázka, kdy se objevilo ve Ferganě zemědělství je již dlouho dobu předmětem diskusí. Dnešní bádání se však shoduje v tom, že od doby bronzové se obyvatelstvo této oblasti dělí podle charakteru osídlení a hospodářství na kočovné pastevce a zemědělce. Archeologické lokality jako je Oš, Čust a Dalverzin II z 1z doby bronzové a Eilatan, Šurabašat, Aktam a Kungai z doby železné jsou široce uznávány jako klíčové zdroje informací o sledované oblasti, o jejíž nejstarší minulosti poskytují písemné prameny jen velmi torzovité a do značné míry nahodilé informace.

Analýza archeologických pramenů podaná výše umožňuje nastínit vývoj Fergany ve sledovaném období. Na konci 2. a 1. tisíciletí př. n. l. zde již nacházíme rozvinuté osídlení a rozsáhlé sídlištní komplexy spojené se zemědělstvím. Původ čustské kultury zatím nedokážeme objasnit a nejsou jasné ani počátky zemědělství. Lze se jen domnívat, že na rozvoj zemědělství a formování čustské kultury měly velký vliv rozvinutější jihozápadní oblasti Střední Asie a tamní obyvatelstvo. Zároveň musíme předpokládat vliv kočovného prostředí ze severních oblastí, kde žili nositelé andronovské kultury. Kontakty a soužití různých skupin obyvatel s odlišnými hospodářskými systémy a různými kulturními tradicemi bylo charakteristické pro celou historii starověké, ale také středověké a novověké Fergany.

Čustské památky, které byly nalezeny ve východní části údolí Fergana, zaujímají poměrně velké území. Je zde soustředěna většina známých památek (cca 80 lokalit) a právě v těchto oblastech můžeme zřejmě hledat nejpříznivější podmínky pro rozvoj zemědělství. Svědčí o tom další vývoj ve druhé polovině 1. tisíciletí př. n. l.

Čustská kultura je zcela svébytná a její památky se výrazně liší od památek spojovaných s kočovníky doby bronzové. Při charakteristice čustské kultury nabídl její největší znalec J. A. Zadněprovský následující vymezení: „Čustská kultura je soubor archeologických komplexů ve Ferganské dolině vymezený následujícími opakujícími se znaky: převaha sídlišť malých rozměrů (0,2 – 2 ha) často shlukového charakteru; existence nadzemních i zahloubených obydlí (zapuštěné do hloubky 1m) o ploše 60-80 m²; bohatě zdobené keramické nádoby členící se do několika skupin s převládajícími nádobami s červeným povrchem a černou malbou" (*Zadněprovský 1978, 27*).

Dle dosavadního studia čustského osídlení je doloženo především pěstování pšenice a ječmene ve Ferganě na počátku prvního tisíciletí před naším letopočtem. Ve II. století př. n. l. podle čínského autora Čjan-ciana ve Ferghaně "... seli rýži a pšenici" (*Bičurin 1950 56*). V následujícím Eilatanském období se dá předpokládat, že zemědělci dále pokračovali v pěstování stejných obilovin jako ve fázi předchozí. Již zmiňovaná rýže se ve Ferganě objevuje poměrně brzy. Nasvědčují tomu doklady osídlení v bažinatých záplavových oblastech řek, kde se i dodnes rozkládají rýžová pole.

Nositelé čustské kultury z východní Fergany měli pravděpodobně úzké kontakty se zemědělským jihem Střední Asie i se sousedním Východním Turkmenistánem. V Dalverzinu bylo zemědělství a chov dobytka přibližně stejně rozvinuté, soudě podle počtu nalezených artefaktů zemědělských nástrojů (48 % z nalezených artefaktů) i druhového složení stád. Odlišná situace byla v osadě Čust, kde je za významnější považován chov dobytka, čemuž nasvědčuje i menší počet nalezených artefaktů zemědělských nástrojů (27,5 %).

Některé rozdíly v hospodářství čustského obyvatelstva se odrážejí i v keramické produkci, což lze pozorovat na samotném provedení nádob, na jejich tvaru, povrchové úpravě a výzdobě. Dekorace v ruce robené keramiky čustského a aktamského stupně má společný geometrický liniový charakter s výskytem vertikálních pruhů, typických především pro čustský stupeň. Změna a omezení ve stylu výzdoby, která nastává ve fázi Ak-Tam, pravděpodobně souvisí s postupným přechodem na keramiku točenou na kruhu a s tím související změnou tvarů nádob. S postupným úpadkem v ruce robených keramických nádob také upadá kvalita a četnost výzdoby nádob. Podobná situace byla pozorována v jižním Turkmenistánu, kde se s příchodem hrncířského kruhu snížil počet malovaného keramického zboží a zároveň malba jako způsob výzdoby keramiky postupně vymizela a obnovila se až za několik století (*Gorbunova 1978 89*). Vývoj a užití malby na keramice v těchto stupních zůstává zatím vědecky prozkoumáno pouze povrchově, nelze je tedy prozatím spolehlivě interpretovat. Z dostupných dat se nicméně podařilo vysledovat blízkou podobnost této výzdoby mezi oběma stupni.

Rodová komunita byla pravděpodobně základní výrobní skupinou a s kolektivní prací bylo spojeno společné vlastnictví. Je možné, že zejména v pozdní době bronzové se jednotlivá rodinná společenství snažila o větší emancipaci a utváření rodinného majetku.

Projevem konfliktů je zřejmě výstavba fortifikací v podobě valů a příkopů obklopujících osady a jejich komplexy. Bronzové a kostěné hroty šípů, které byly rovněž nalezeny v sídlišťích a hrobech, svědčí rozšíření základní zbraně - luku. Majetkovou nerovnost mohou indikovat nálezy z hrobů. Na pohřebištích z doby bronzové ve Ferganě se vedle chudých pohřbů obyčejných členů komunity nacházejí i bohatě vybavené hroby.

Život a prosperita komunit doby bronzové byly zcela závislé na přírodních podmínkách reprezentovaných klimatem, dostupnou faunou a flórou. Síly přírody se pravděpodobně obdobně jako v jiných oblastech vtělovaly v základní božstva. Symboly slunečního božstva se objevují na petroglyfech prostřednictvím paprsků táhnoucích se od středu do všech stran. Význam ohně v kultu doby bronzové dokládá rozšířený obřad žárového ritu. Oheň podle starověkých představ očišťoval tělo od nečistot a chránil zemřelého před zlými duchy. Uctívání předků a víra v posmrtný život byly mezi kmeny doby bronzové velmi rozšířené. V době bronzové se také objevuje obětní rituál. Zvláštní obětní místa se nacházela v blízkosti osad, kde se obětovalo slunci, ohni, měsíci, hvězdám a strážným duchům .

Na čustskou kulturu ve Ferganě navazuje eilatanská nebo eilatano-aktamská kultura datovaná do 6. - 3. století př. n. l. Určujícím kritériem pro kulturní zařazení do tohoto období je přítomnost výrazného komplexu keramiky na sídlišťích s keramikou esovitě profilace bělavou engobovanou keramikou někdy malovanou červenou nebo nahnědlou hlinkou. Naopak nejtypičtější čustské keramické zboží s červeným střepem v Eilatane chybí, stejně jako se zde nevyskytuje čustské zboží malované černou barvou na červeném pozadí. Právě tato proměna keramické náplně charakterizuje přechod do nové fáze vývoje. Původ keramického komplexu Eilat-Aktam lze srovnávat s dalšími oblastmi Střední Asie.

Na východním okraji Fergany chronologicky navazuje šurabašatská kultura na čustskou, i když se zdá, že s chronologickým odstupem. Rozsah lokalit šurabašatské kultury je poměrně ostře ohraničen. Většina z nich se nachází v oázách Uzgen a Karadarya. Chronologicky šurabašatská kultura existovala nejpozději od 5. století př. n. l. (přesnější datace není možná kvůli omezenému poznání lokalit z přechodného období) až do 2. století n. l., po němž jsou ve východní Ferganě rozšířeny památky s červenou hrncovou keramikou easelového typu. Šurabašatský keramický komplex má řadu rysů,

kteře jej ostře odlišují od synchronní eilatanské keramiky. Různé ornamentální motivy mají přímé analogie v čustské keramice (např. šrafované kosočtverce, trojúhelníky a kosočtverce, uspořádané v šachovnicovém pořadí). Nositelé šurabašatské kultury byli potomky starověkých ferganských zemědělců. Zachovali a rozvíjeli systém závlahového zemědělství a dlouhodobou kontinuitu osídlení oblasti.

Vznik lokalit proto-městského a zřejmě již i městského charakteru ve Ferganském údolí se datuje do 8. - 7. století př. n. l., kdy byla města obehnaná silnými obrannými zdmi rozšířena v tehdejších oblastech střední Asie jako Margiana, Baktrie a Sogd. Podle našeho názoru měl starověký systém městské organizace v různých historických a kulturních oblastech Střední Asie určité společné rysy a byl realizován v kontextu socioekonomických, vojensko-politických a administrativně územních funkcí. S tím, jak se ve Ferganském údolí formovaly hospodářské vztahy specializovaného zemědělství.

V roce 2021 byla zahájena kyrgyzsko-česká archeologická expedice v mikroregionu oblasti Ak-Džar, a to ve spolupráci Ústavu historie, archeologie a etnografie Akademie věd Kyrgyzské republiky (E. Sultanov) a Katedry archeologie FF Západočeské univerzity v Plzni (P. Vařeka). Výzkum se soustřeďuje na dosud opomíjené téma kontaktní zóny mezi osedlým osídlením úrodné Ferganské doliny a podhorskými a horskými stepními oblastmi, kde archeologie dokládá na základě výzkumů mohylníků již od doby bronzové přítomnost kočovníků. Právě takto orientované výzkumy mohou významně rozšířit naše poznání kulturní a hospodářské rozmanitosti starověké Fergany a přilehlého Pamíru a Tian-šanu.

11. Závěr

Práce se zaměřila na starověké památky zemědělských kultur ve Ferganě. Pozornost byla věnována systematizaci, klasifikaci a datování archeologického materiálu jak ve sledované oblasti Ferganské doliny, tak i srovnávací analýze dalších regionů Střední Asie. Archeologické prameny jsou základním zdrojem informací pro studium období doby bronzové a železné nejenom ve Ferganě, ale v Střední Asii.

Ve Ferganském údolí se nacházely rozvinuté zemědělské kultury již od pravěku. Svědčí o tom archeologická naleziště pozdní doby bronzové situovaná především v severní a východní části údolí (čustská kultura). Utváření čustské kultury bylo zjevně ovlivněno rozvinutějšími jižními turkmenskými zemědělskými kulturami a také kulturami severní Baktrie. To se odráží zejména ve vzhledu keramiky, u níž je patrná obecná podobnost komplexů Čust, Yaz-Tepe, Elken-Tepe, Kučuk apod. Nositelé čustské kultury měli vliv na okolní osídlení (např. lze zaznamenat vliv čustské kultury na kulturu burgulyuk), stejně jako na stepní kmeny tohoto období. Je zajímavé, že za celou dobu studia nebyl na čustských sídlištích nalezen jediný nále z oblasti stepních kultur, zatímco typická čustská keramika byla nalezena na lokalitách v Kairakumu v sousední oblasti a na pohřebišti Taškurgan v jižní Ferganě. Vnější vliv na čustskou kulturu ze strany stepních kmenů se projevuje především v typu obydlí. Jak zdůrazňuje M. A. Itina, zahloubené stavby byly hlavním archeologicky doloženým typem obydlí ve stepních oblastech doby bronzové (Itina 1977, 198-209). Tato počáteční etapa zemědělského osídlení končí v 8.-7. století př. n. l. prudkým úbytkem sídlišť čustské kultury.

Posloupnost vývoje zemědělských kultur doby bronzové a železné byla stanovena na základě archeologických výzkumů probíhajících zejména od druhé poloviny 20. století. Následující eilatanská kultura se formovala především na základě čustské kultury. Geneze opevněných sídel – „měst“ Fergany doby železné sahá až do opevněných sídlišť pozdní doby bronzové (Dalverzin a Čust). Rozvoj zemědělství a kultury v době železné, jak lze předpokládat, byl dán změnami v technice umělého zavlažování a celkovým rozvojem společnosti. Na konci sledovaného období došlo k intenzivnímu rozvoji sociální struktury a formování nejstarší starověké státnosti známé na základě historických

pramenů - Davanského království (podle čínských písemných pramenů). Intenzivní rozvoj závlahového zemědělství tak v konečném důsledku vedl k urychlení procesu urbanizace, v jehož důsledku se značně rozšířily hranice šíření usedlé zemědělské kultury.

Poznání keramiky pravěké a starověké Fergany je v současnosti limitována celou řadou faktorů.

1. V současnosti existuje pouze dílčí klasifikace keramiky jednotlivých lokalit a regionů; komplexní klasifikace marchamatské keramiky Ferghanského údolí jako celku nebyla provedena.
2. Badatelé používají různé metody zpracování keramiky, takže výsledky takových prací lze jen těžko srovnávat.
3. Některé studie jsou založeny na předpokladu, že vývoj směřoval od jednoduché ke složitě formě (např. výzdoby), a tudíž že typologicky jednodušší prvky jsou starší, což nemusí platit.
4. Někteří badatelé přikládají značný význam tvaru nádoby, což vede k nepochopení keramického komplexu jako celku.

Další rozvoj výzkumu není možný bez překonání těchto nedostatků a bez sjednocení úsilí všech badatelů zabývajících se Ferganou v době bronzové a železné.

Závěrem můžeme konstatovat, že Fergana je regionem, ve kterém se zemědělské kultury objevují poměrně brzy. Nejméně před třemi tisíciletími zde začal proces urbanizace a po mnoho staletí zde vedle sebe žili talentovaní řemeslníci, zemědělci a chovatelé dobytka.

Seznam zkratek

АО - Археологические открытия. М.

АСГЭ - Археологический сборник Государственного Эрмитажа. Л.

ИА - Институт археологии.

АН СССР АН КиргССР - Известия АН КиргССР. Фрунзе.

И АН УзССР - Известия АН УзССР. Ташкент.

ИГАШК - Известия Государственной Академии истории материальной культуры. Л.

ИМКУз - История материальной культуры Узбекистана. Ташкент.

КСИА - Краткие сообщения Института археологии АН СССР. М.

КСИИМК - Краткие сообщения Института истории материальной культуры АН СССР. М.

МАИКЦА - Международная Ассоциация по изучению культуры Центральной Азии.

МИА - Материалы и исследования по археологии СССР. М.-Л.

ОНУз - Общественные науки в Узбекистане. Ташкент.

СА - Советская археология. М.

САИ - Свод археологических источников. М.

СГЭ - Сообщения Государственного Эрмитажа. Л.

12. Literatura

Анарбаев А.А. О раннем городе Ферганы // Ош и Фергана в исторической перспективе. – Бишкек, 2000. – Вып. 3.

Анарбаев А.А., Исманов А.Дж., Максудов Ф.А. Древнеземледельческая культура Южной Ферганы и образование антропогенного ландшафта // Ўзбекистон тарихи моддий маданият ва ёзма манбаларда. – Т., 2005

Аскарлов А., Ширинов Т. Ранняя городская культура эпохи бронзы юга Средней Азии. – Самарканд, 1993.

Абдулгазиева Б. Восточная Фергана в древности и раннем средневековье (система расселения, районирование и типология). Автореферат дисс. на соис. уч. ст. канд. ист. наук. – Самарканд.: 1988

Бернштам А.Н. Историко-археологические очерки Центрального Тянь-Шаня и Памиро-Алая // МИА. – Москва – Ленинград, 1952. – № 26.

Бичурин Н.Я. (Иакинф). Собрание сведений о народах, обитавших в Средней Азии в древние времена. – М. – Л.: АН СССР, 1950. – Часть I.

Береналиев О. Памятники Чустской культуры в Восточной Фергане // История и современность. – Фрунзе, 1982.

Бичурин Н.Я. Собрание сведений о народах, обитавших в Средней Азии в древние времена. – М. – Л., 1950. – Ч. II.

Булатова В. Древняя Кува. – Т.: Фан, 1972.

Брыкина Г.А. Карабулак. – М.: Наука, 1974.

Брыкина Г.А. Культы и культовые места в Фергане // ТД НК Проблемы древней истории Северного Причерноморья и Средней Азии (эпохи бронзы и раннего железа). – Л., 1990.

Бостонгухар С. (Бобомулов С.) Верховья Зарафшана во II тысячелетии до н.э. – Душанбе, 1998.

Вайнберг Б.В., Горбунова Н.Г., Мошкова М.Г.. Основные проблемы в изучении памятников древних скотоводов Средней Азии и Казахстана // Археология СССР: Степная полоса Азиатской части СССР в скифо-сарматское время. – Москва, 1992.

Веселовский Н.И. История Императорского Русского Археологического Общества за 50 лет. – СПб., 1900.

Сагдуллаев А.С. О соотношении древнеземледельческих комплексов Ферганы и Бактрии. СА..Т. 1988

Сагдуллаев А.С., Нарзуллаева Н.И. Давлатчилик тизими белгиларининг археология манбаларида намён бўлиши (Суғдиёна мисолида). // Ўтмишга назар журнали. Тошкент, 2019. №4.

Салтовская Е.Д. О погребениях ранних скотоводов в Севера-Западной Фергане // КСИА.– М., 1978.– Вып. 154..

Салтовская С.Д. О работах, Аштского отряда СТКАЭ в 1974 году // Археологические работы в Таджикистане, – Вып. XIV(1974). – Л.: Дониш, 1979.

Сарианиди В.И. Археологические доказательства протозороастризма в Бактрии и Маргиане. Труды Маргианской археологической экспедиции. Т.2. – М.: 2008.

Сарианиди В.И. Задолго до Заратуштры (Археологические доказательства протозороастризма в Бактрии и Маргиане). – Москва.: Старый сад. 2010.

Сарианиди В.И. Маргуш. Древневосточное царство в старой дельте реки Мургаб. – Ашхабад, 2002.

Сарианиди В.И. Раскопки Тиля-тепе в северном Афганистане. – Вып. I. – М.:

Сарианиди В.И. Сиро-хеттское происхождение Бактрийско-Маргианской глиптики. ВДИ. 1999. № 1.

Гамбург Б.З., Горбунова Н.Г. Ак-Тамский могильник // КСИИМК. – Л.: 1957. – Вып. 69. – С. 78-90: илл. 30. Горбунова Н.Г. Суфанский могильник // АСГЭ. – Л.: 1969.

Гамбург Б.З., Горбунова Н.Г. Могильник эпохи бронзы в Ферганской долине // КСИИМК – 1956. – Вып. 63.

- Горбунова Н.Г. Итоги исследования археологических памятников Ферганской области (к истории культуры Ферганы). – СА. №3. – М., 1979.
- Горбунова Н.Г. Кунгайский могильник // АСГЭ. – Л.: 1961. – Вып. 3.
- Горбунова Н.Г. Некоторые особенности формирования древних культур Ферганы. Археологический сборник. №25. – Л.: Искусство, 1984.
- Горбунова Н.Г. О культуре степной бронзы Ферганы // АСГЭ. 1995. – Вып. 32.
- Горбунова Н.Г. О типах ферганских погребальных памятников первой половины I тыс. н.э. // АСГЭ. 1981
- Горбунова Н.Г., Козенкова В.И. Сым-Тепе — поселение в Фергане // АСГЭ. – Л.: 1974. – Вып. 16.
- Горбунова Н.Г. Памятники Керкидонской группы в Южной Фергане (Мыкти-Курган и Чун-тепе)// АС. №28. Л.,1987.
- Иванов Г.П. Проблемные вопросы периодизации культуры древней Ферганы. Фаргона ўлкашунослиги. – Фаргона.: 1996.
- Исамиддинов М.Х. Ремесло древней Средней Азии и общество Авесты//Цивилизации и культуры Центральной Азии в единстве и многообразии. Материалы Международной конференции Самарканд, 7-8 сентября 2009 г. – Самарканд-Ташкент, 2010.
- Итина М.А. История степных племён Южного Приаралья (II — начало I тысячелетия до н.э.). / Тр. ХАЭЭ. X. – М.: 1977.
- Итина М.А. О месте тазабагыябской культуры среди культур степной бронзы. Советская этнография №2. 1967
- Йўлдошев И. Фаргона водийсида илк шаҳарлар пайдо бўлишининг ижтимоий-иқтисодий омиллари // Ўзбекистон тарихи ва маданияти (Республика илмий-амалий анжумани материаллари). – Тошкент: Tafakkur, 2011.

Кудратов С. Ранние гончарные печи с городища Эйлатан. ОНУ, № 3. – Ташкент, 1991.

Латинин Б.А. Некоторые итоги работы Ферганской экспедиции // АСГЭ. – Л., 1961. – Вып. 3.

Латинин Б.А. Работы в районе проектируемой гидростанции на реке Нарыне в Фергане // ИГАИМК.– М., 1935. – Вып.110.

Латынин Б.А. Эйлатанская расписная чаша // КСИИМК. – М., 1960.– Вып.80. –

Латинин Б.А., Оболдуева Т.Г.. Исфаринские курганы (К вопросу о системе хозяйства древней Ферганы). КСИИМК. – Вып. 76. 1959.

Массон М.Е. Экспедиция археологического надзора на строительстве Большого Ферганского канала // КСИИМК. – Вып. 4. 1940.

Матбабаев Б.Х. Новые исследования на Чустском поселении (Фергана). СА. – М.: 1984. №4.

Матбабаев Б.Х. Исследование жилищ в памятниках Чустской культуры Ферганы (XII–VII вв до н.э.)// ИМКУ. –Ташкент, 2002. – Вып.33.

Матбабаев Б.Х. Классификация керамики Чустского поселения // ОНУ. – Ташкент, 1984. – №7.

Матбабаев Б.Х. Некоторые итоги сравнительного изучения расписной керамики Чустской культуры // ИМКУ. – Самарканд, 1999. – Вып. 30.

Матбабаев Б.Х. Уникальный сосуд с Чустского поселения // ОНУ. – Ташкент, 1983. № 11.

Матбабаев Б.Х. Классификация керамики Чустского поселения // ОНУ. – Ташкент, 1984. № 7.

Матбабаев Б.Х., Абдуллаев Б.М., Юлдашев Б. Исследование памятников Ферганы эпохи поздней бронзы (городища Дальверзин, Ашкалтепа) // Археологические исследования в Узбекистане 2004–2005 годы. – Ташкент, 2006. – Вып. 5.

Матбабаев Б.Х., Грицина А.А. К характеристике нижних слоев городища Кува//Средняя Азия: Археология. История. Культура. – Москва. 2000.

Матбабаев Б.Х., Заднепровский Ю.А. Итоги изучения Чустского поселения в Фергане (1950 – 1982) // ИМКУ. – Ташкент, 1984. – Вып. 19.

Матбабаев Б.Х., Иванов Г.П. Новое о типах жилищ на поселениях Чустской культуры в связи с раскопками городища Дальварзина // Археологические исследования в Узбекистане. 2003 год. – Ташкент, 2004. – Вып.4.

Матбобоев Б.Х. Одиночные погребения могильника Мунчактепа (к вопросу изучения погребальных сооружений Северной Ферганы первой половины середины I тысячелетия н.э.) // ИМКУ. – Вып. 27. – Ташкент, 1996.

Матбобоев Б.Х. Исследование жилищ в памятниках чустской культуры (XII-VII вв. до н.э.). ИМКУ-33. – Ташкент, 2002.

Максудов Ф.А. Становление и этапы развития земледельческой культуры южной Ферганы (вторая половина I тыс. до н.э. – первая половина I тыс. н.э., по материалам Маргилансайского оазиса). Авт. дисс. на соис. уч. ст. канд. ист. наук. Самарканд.: 2002

Мирсоатова С.Т. Ўзбекистоннинг тош даври археологияси ва антропогенези масалалари. – Фарғона, 2017. – 103 б.

Миддендорф А.Ф., Шмидт К. Очерки Ферганской долины. Тип. Имп. Акад. наук.1882. – 303 с.

Мэри Бойс. Зороастрийцы (верования и обычаи). – М.: Наука, 1987

Оболдуева Т.Г. Археологические наблюдения на северном Ферганском канале. Изв. УзФАН, 10. – Ташкент, 1940.

Оболдуева Т.Г. Отчет о работе первого отряда археологической экспедиции на строительстве Большого Ферганского канала// ТИИ АН УзССР. Том.4. – Ташкент, 1951.

Оболдуева Т.Г. Отчет о работе первого отряда археологической экспедиции Большого Ферганского канала им. И.В.Сталина. – ТИИА АНУз ССР, IV. – Ташкент, 1962.

Оболдуева Т.Г. О датировке стен Эйлатана // СА. – М., 1981. – № 4

Рузанов В.Д. Миграции племен в Узбекистане в эпоху палеометалла. (часть 3). Археология Узбекистана. №1 (4). – Самарканд, 2012.

Рузанов В.Д. Новые данные о датировке Дальверзина и Чуста (по материалам типологического и химического исследований металлических изделий) // Древний Ош в среднеазиатском контексте.: Тез. докл конференции. – Ош, 1998.

Воронец М.Э. Археологическая рекогносцировка по Наманганской области // Известия АН УзССР. – Ташкент, 1951. – № 5. – С. 93-97.

Воронец М.Э. Археологические исследования Института истории Академии наук УзССР на территории Ферганы в 1950–1951 гг. // ТМИУзССР. – Ташкент, 1954. – Вып.2

Заднепровский Ю.А. Дальверзинское селище. КСИИМК. – Вып. 69..

Заднепровский Ю.А. Земледельческие поселения Ферганы и Южной Киргизии (периода поздней бронзы и железа) // Материалы Второго совещания археологов и этнографов Средней Азии в 1956. – М. –Л-д, 1959.

Заднепровский Ю.А. Исследование древнего Касана //АО 1983. – Москва, 1985.

Заднепровский Ю.А. Историческая топография Дальверзина // УСА. – М., 1972. – Вып.1.

Заднепровский Ю.А. Некоторые итоги изучения Дальверзинского поселения (1956-1960 гг.)// ОНУ. – Ташкент, 1962. – №1..

Заднепровский Ю.А. Основные этапы истории Карадарьинского оазиса // КСИА. – М., 1964. – Вып.98. – С.18-20.

Заднепровский Ю.А. Основные этапы истории Ошского оазиса // КСИА. – М., 1983. – Вып.176. – С. 51-57.

Заднепровский Ю.А. Ошское поселение бронзового века // Памятники Киргизии.– Фрунзе, 1982. – Вып. 5. – С.

Заднепровский Ю.А. Ошское поселение бронзового века // Изв. АН КиргССР. – Фрунзе, 1981. – Вып.2.

Заднепровский Ю.А. Памятники андроновской культуры. Средняя Азия в эпоху камня и бронзы. М.: 1966. .

Заднепровский Ю.А. Преемственность и инновации в развитии культуры (по материалам древней Ферганы). Преемственность и инновации в развитии древних культур. – Л.: 1981.

Заднепровский Ю.А. Ранние кочевники Кетмень-Тюбе, Ферганы и Алая // Археология СССР: Степная полоса Азиатской части СССР в скифо-сарматское время. – Москва, 1992.

Заднепровский Ю.А. Раскопки поселений Чустской культуры Ферганы // АО 1974 г. – М.: Наука, 1975.

Заднепровский Ю.А. Сто лет археологического изучения Ферганы // Информ.Бюллет МАИКЦА. – Вып. 10. – Москва, 1986.

Заднепровский Ю.А. Типология и динамика развития городских поселений древней Ферганы // Тез. докл. конф., посвященной полевым исследованиям в области археологии и этнографии в 1973 г. – Л.

Заднепровский Ю.А. Типы поселений и жилищ Ферганы бронзового века // Реконструкция древних общественных отношений по археологическим материалам жилищ и поселений: Тез. докл. – Л.: Наука, 1974. .

Заднепровский Ю.А. Хозяйство и палеоэкономика Чустской культуры Ферганы: (Опыт реконструкции) // Тез. докл., посв. итогам полевых исследований (ИА АН СССР) 1971 г. – М., 1972.

Заднепровский Ю.А. Укрепления чустских поселений и их место в истории первобытной фортификации Средней Азии // КСИА. – М., 1976. – Вып. 147..

Заднепровский Ю.А., Бушков В.И. Предметы кочевников эпохи раннего железа в Эйлатанском районе Ферганы // СА. №3. – М, 1998. – С. 136-141.

Заднепровский Ю.А., Дружинина Е.В. Работы в Южной Киргизии // АО 1977 г. – М.: Наука, 1978. .

Заднепровский Ю.А., Матбабаев Б.Х. Основные итоги изучения чустского поселения в Фергане (1950-1982 гг). ИМКУ. – Вып. 19. – Т.: Фан, 1984.

Заднепровский Ю.А. Погребальные памятники Эйлатанской культуры Ферганы // КСИА, 1990. – Вып. 199.

Заднепровский Ю.А. Спорные вопросы истории культуры древней Ферганы // КСИА. – М., 1993. – Вып. 209.

13. Resumé

Agricultural cultures as it is generally known, represents a completely new subsistence of life formed by settled farmers. This period is such an important element in the fabric of human time that it enabled the emergence of society as we know it today. Without the domestication of animals and the cultivation of plants, mankind would never have created the great societies at the beginning of human civilization. With this way of life comes a whole set of new objects manifesting in the world of artifacts, new animals, plants but also the way of thinking.

The Pearl of Central Asia - the Ferghana Valley, located in the upper reaches of the Syr Darya, is one of the paradises of the entire East. Fergana, due to its geopolitical position, has always occupied a special place in the social and cultural sphere not only in Central Asia, but throughout the world. The Fergana Valley, located on strategic and trade routes between east and west, has always attracted special attention. In the valley for centuries there was enough water, a lot of fertile land and a favorable climate. That is why agricultural cultures in the plains and pastoral cultures in the mountains and foothills developed in parallel here. Fergana sedentary farmers and nomadic pastoralists were closely connected with each other, which contributed to the development of commodity relations.

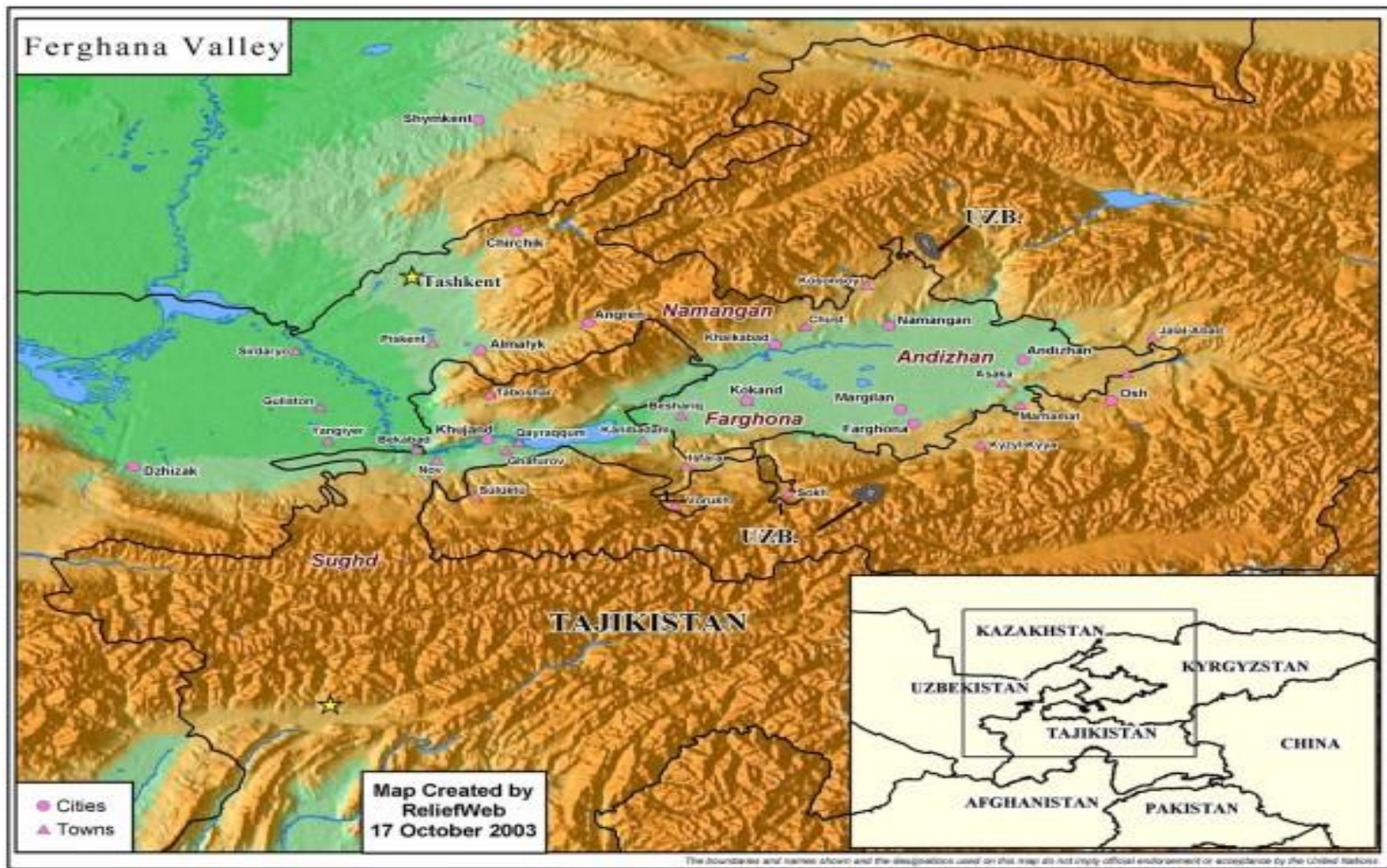
Archaeological materials available at our disposal and considered in the work, allow us to present the development of the ancient culture of Ferghana as follows. At the turn of 2000-1200BC. e. we find here flourishing agricultural settlements. The origin of them and the ancient agricultural Chust culture as a whole cannot yet be traced. It also remains unclear the time of the emergence of agriculture in Fergana. One can only assume that the agricultural development of the valley and the formation of the Chust culture took place under the influence of the more developed southwestern regions of Central Asia, under the influence of the South Turkmen tribes. At the same time, tribes with the Andronovo type culture lived on the territory of Ferghana. The close coexistence of tribes with different directions of economy and different types of culture was characteristic of the entire history of ancient Fergana.

In the history of ancient Central Asia Fergana occupied a special position. In the Late Bronze Age, in terms of the level of economy and culture, it acted as a periphery in relation to South Turkmenistan, but at the same time, its agricultural culture was more developed. compared to other areas of the Middle Asia, where the Tazabagyabo tribes of the Andronovo culture lived. The wide and distant cultural ties of the Bronze Age population of Fergana, apparently, can be explained specific historical conditions era of large movements of the Indo-Iranian tribes that to some extent affected and Ferghana. In subsequent eras, Ferghana retained independent position and, in all likelihood, remained outside the framework of the Achaemenid state and was not conquered by Alexander the Great. Played a significant role Fergana in the development of international trade between China and the West along the famous Silk Road in recent centuries BC e. Ferghana tribes, obviously took an active part in major historical events during the struggle of the peoples of Central Asia, the Tokharo-Yuezhi tribes against the Greco-Bactrian kingdom.

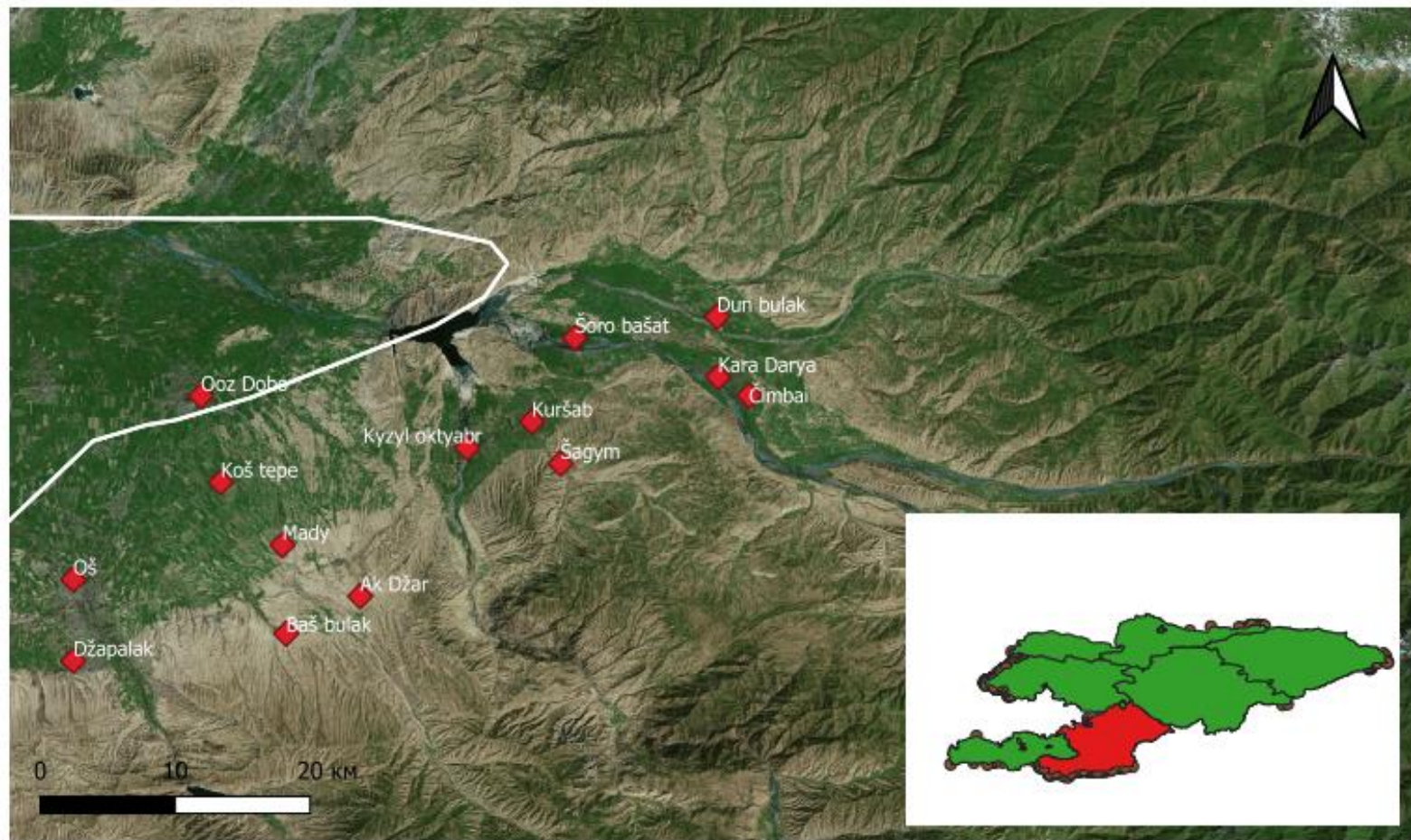
The spiritual culture of the ancient farmers of South Ferghana was also an important factor in the development of material culture. The appearance of a monumental structure - the temple of fire worshipers is due to the beliefs of the ancient Fergana people, namely fire worship.

The architectural features and design of the temple speak of the close ties of the Ferghana fire worshipers with their counterparts throughout Central Asia, who were more inclined towards Sogdian and Bactrian fire worship. Features of ornamentation and decoration of vessels with red engobe connected with the cosmogonic ideas of the ancient farmers of Ferghana. The semantics and interpretation of the plots of the scratched ornament shows that the key to deciphering ideograms is mythological and cosmogonic beliefs and ideas, most likely an ancient pastoral and agricultural population who had no connection with Zoroastrianism or similar major religions

14. Obrazové přílohy

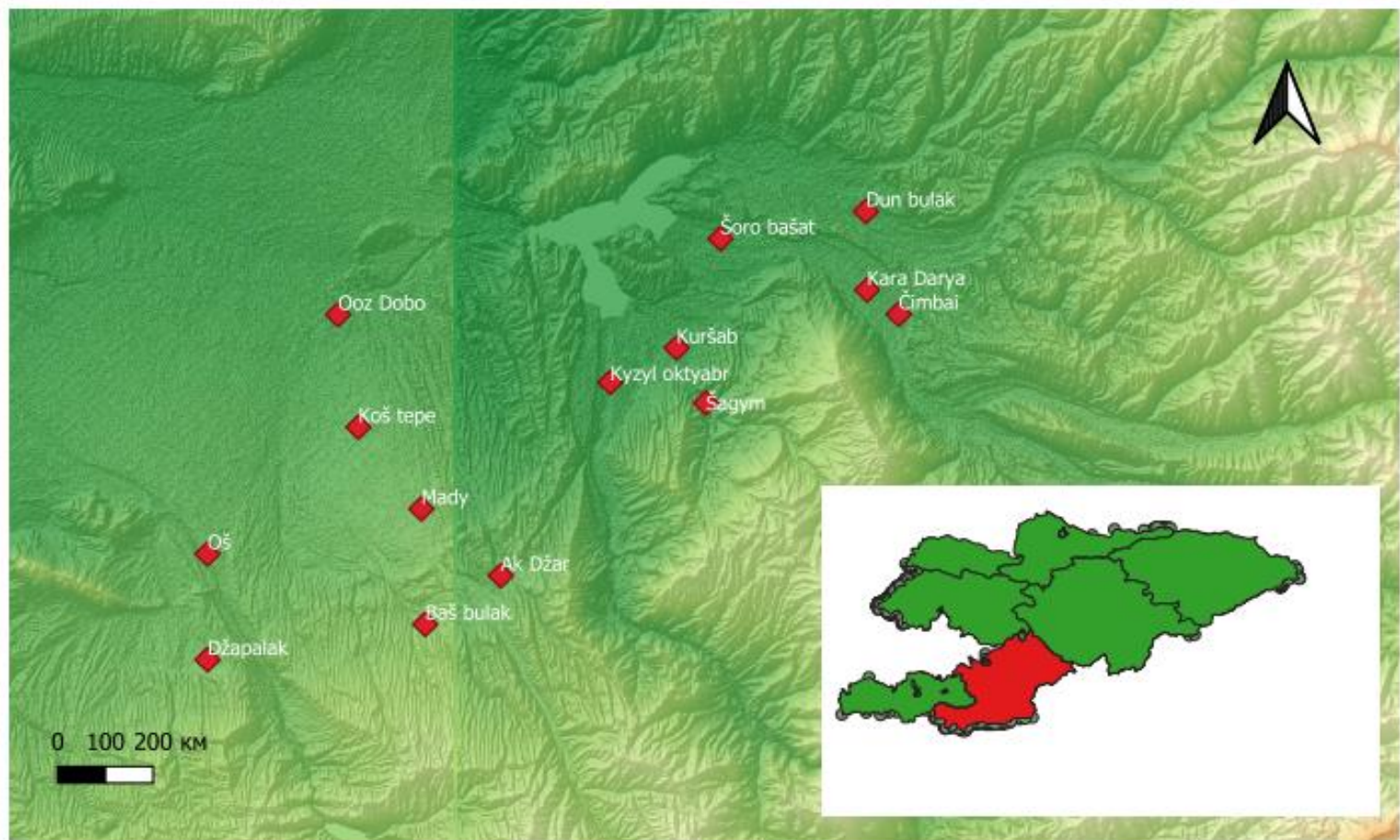


Obr 1. Ferganské údolí (podle Kugai 1995, 52).

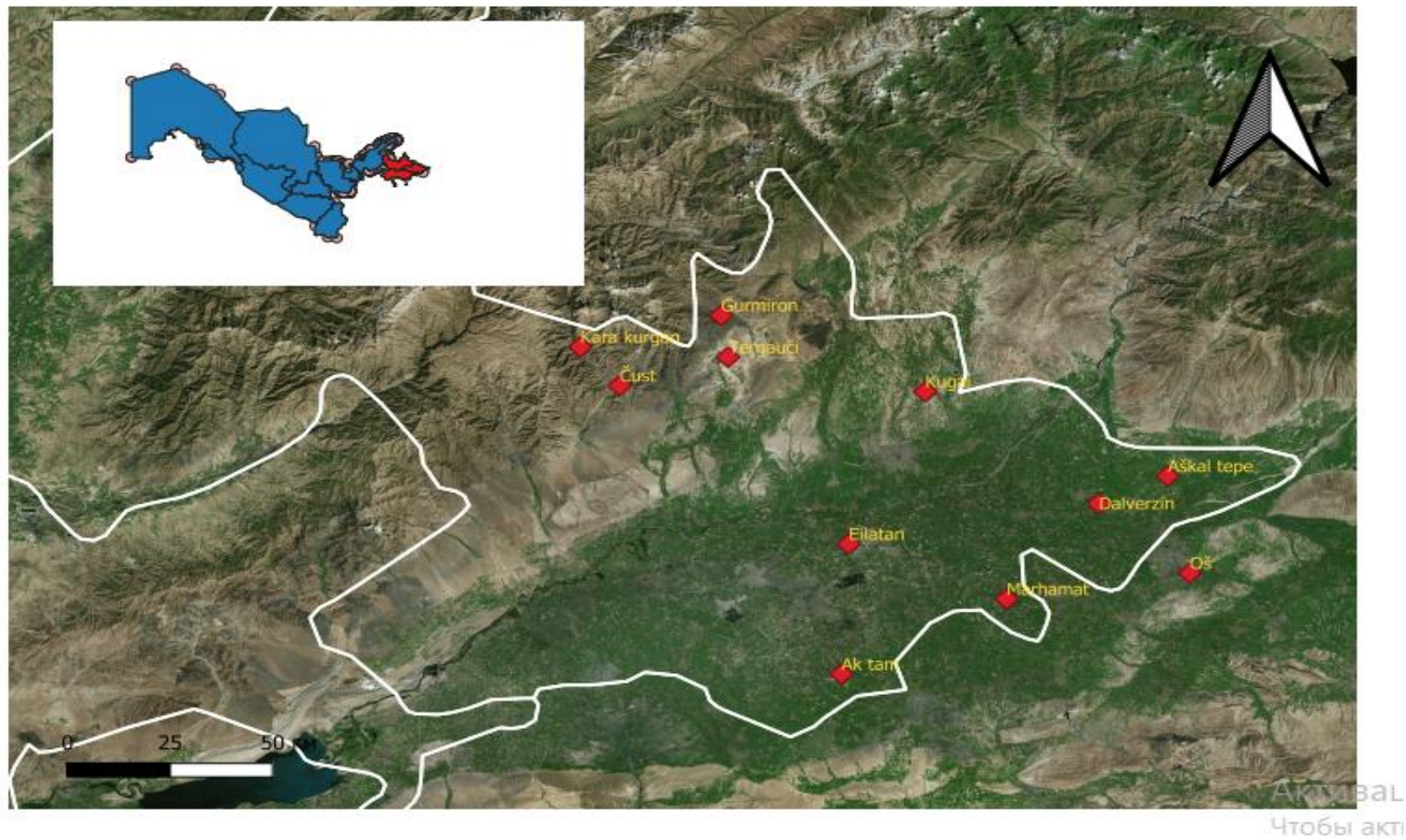


Актив

Obr 2. Archeologické lokality zemedělské kultury doby bronzové a železné (Ošská oáza).



Obr 3. Reliéfní mapa Ošské oázy.



Obr 4. Archeologické lokality zemedělských kultur doby bronzové a železné (Fergana, Adižan. Uzbekistán).



Obr 5. Lokalita Dalverzin (ortofoto, Google Earth).



Obr 6. Lokalita Dalverzin (foto Matbabajev).



ΔΥΤΙΚ

Obr 7. Šurobašatské hradište (ortofoto Google Earth).



Obr 8. Lokalita Ooz-dobo (ortofoto Google Earth).



Obr 9. Marchamatské hradište (ortofoto Google Earth).



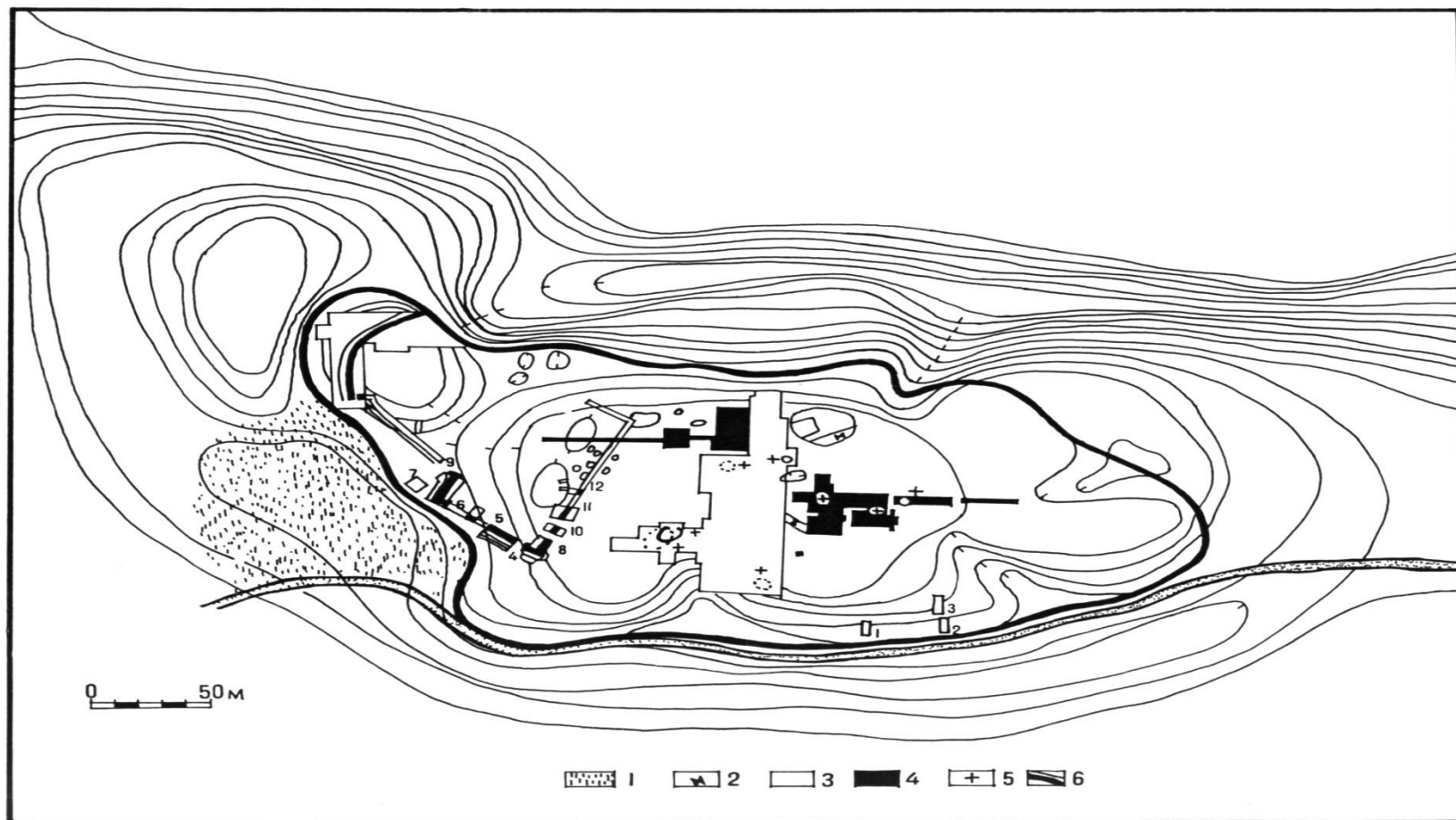
Obr 10. Lokalita Mingtepe, výhodní brána (foto A. Dosnazarov).



Obr 11. Ošské sídliště, rekonstrukce stavby z doby bronzové (foto P. Vařeka)

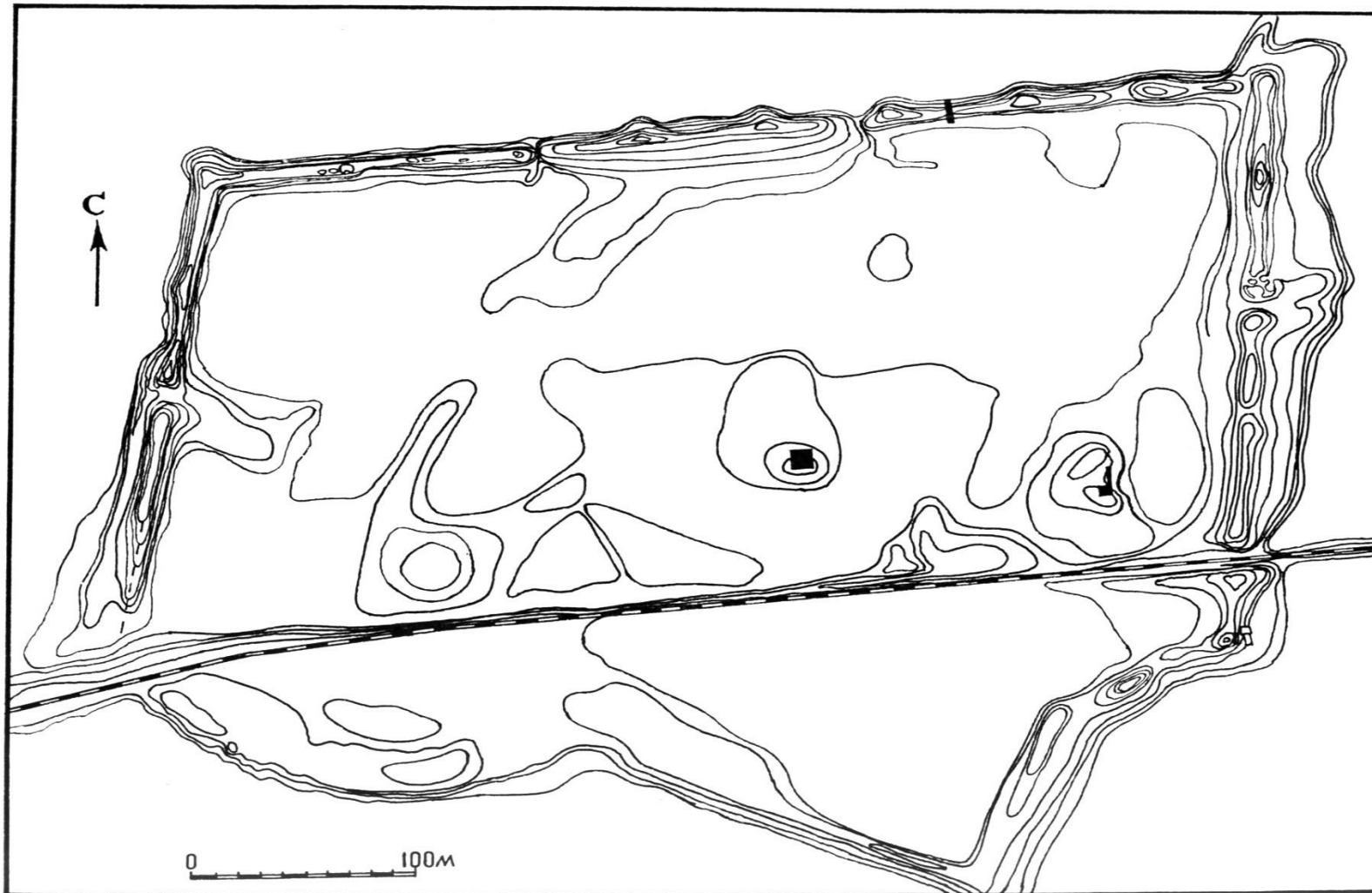


Obr 12. Ošské sídliště, rekonstrukce stavby z doby bronzové (foto J. Lhuillier).



Obr

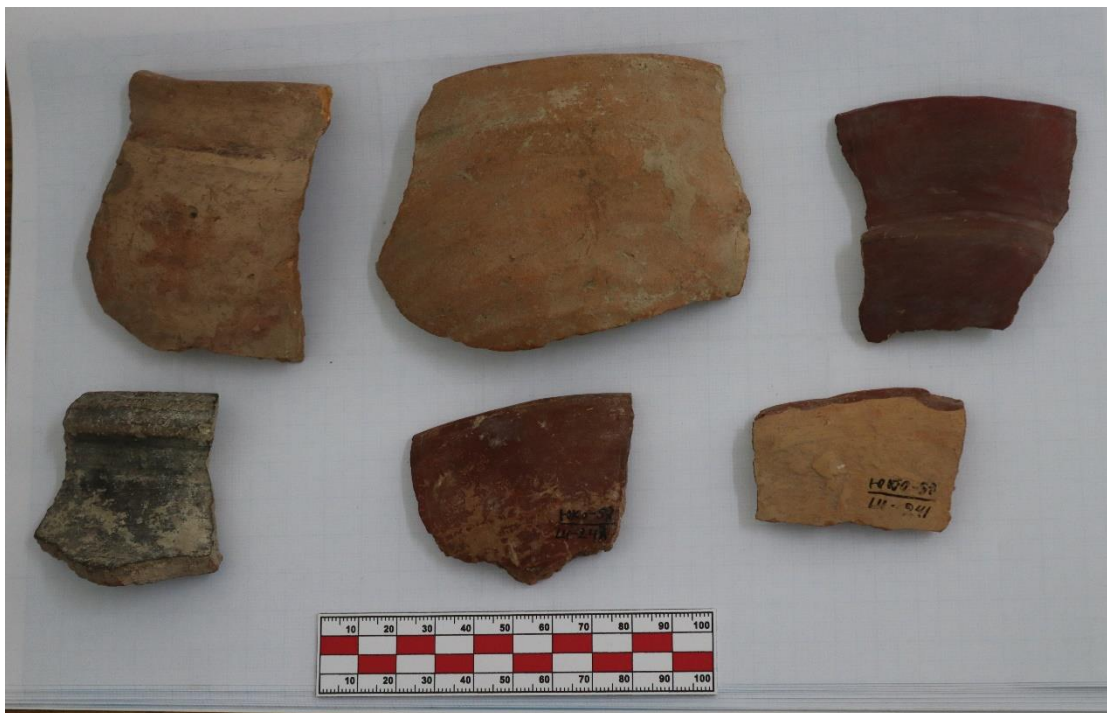
13. Čustské sídliště (podle Zadněprovský 1962, 266).



Obr 14. Lokalita Eilat (podle Zadněprovský 1962, 256)



Obr 15. Čustská keramika (foto Matbabajev).



Obr 16. Šurabašatská kultura - keramika z lokality Ooz dobo (foto A. Dosnazarov).



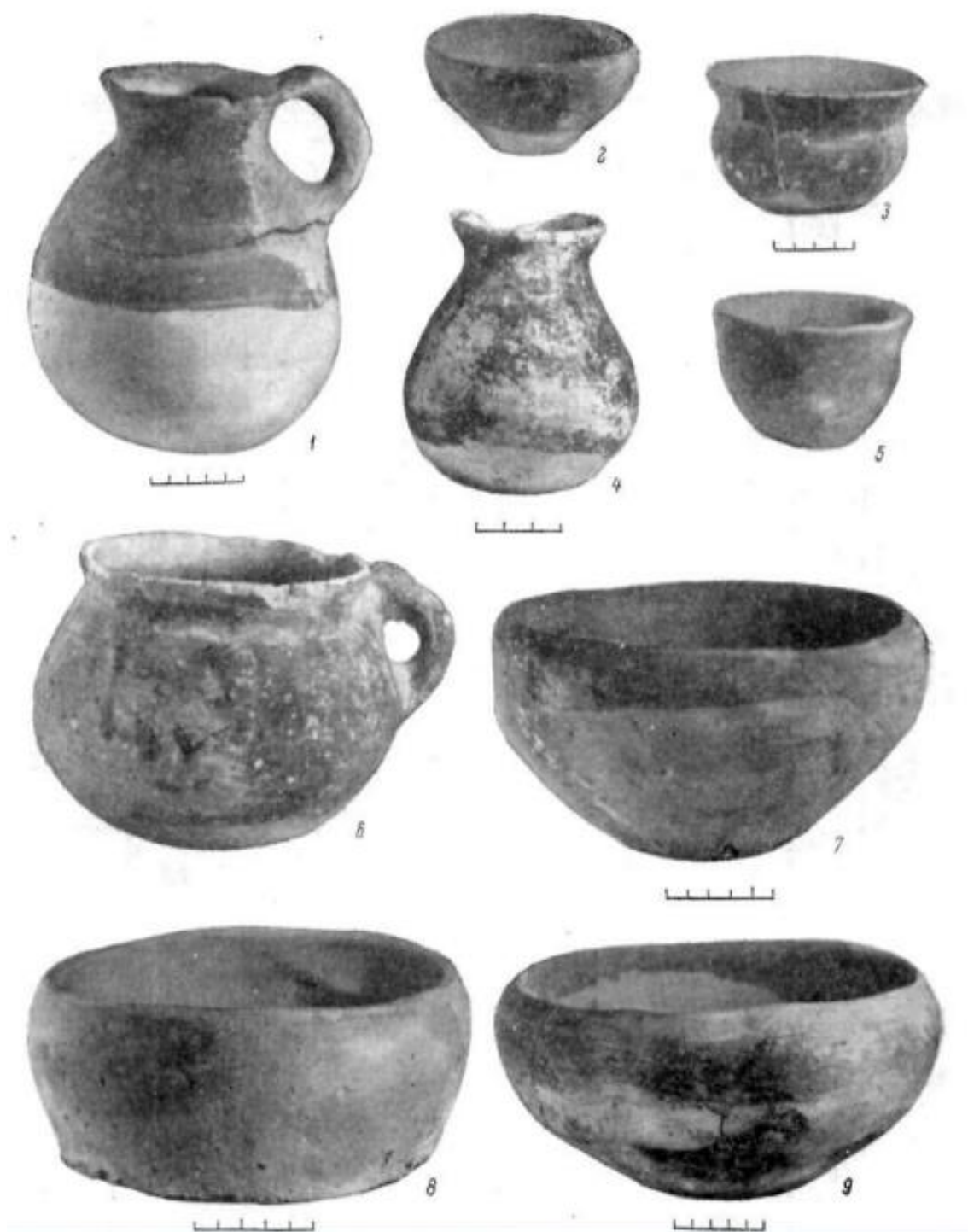
Obr 17. Čustská keramika (muzeum Samarkad, foto J. Lhuillier).



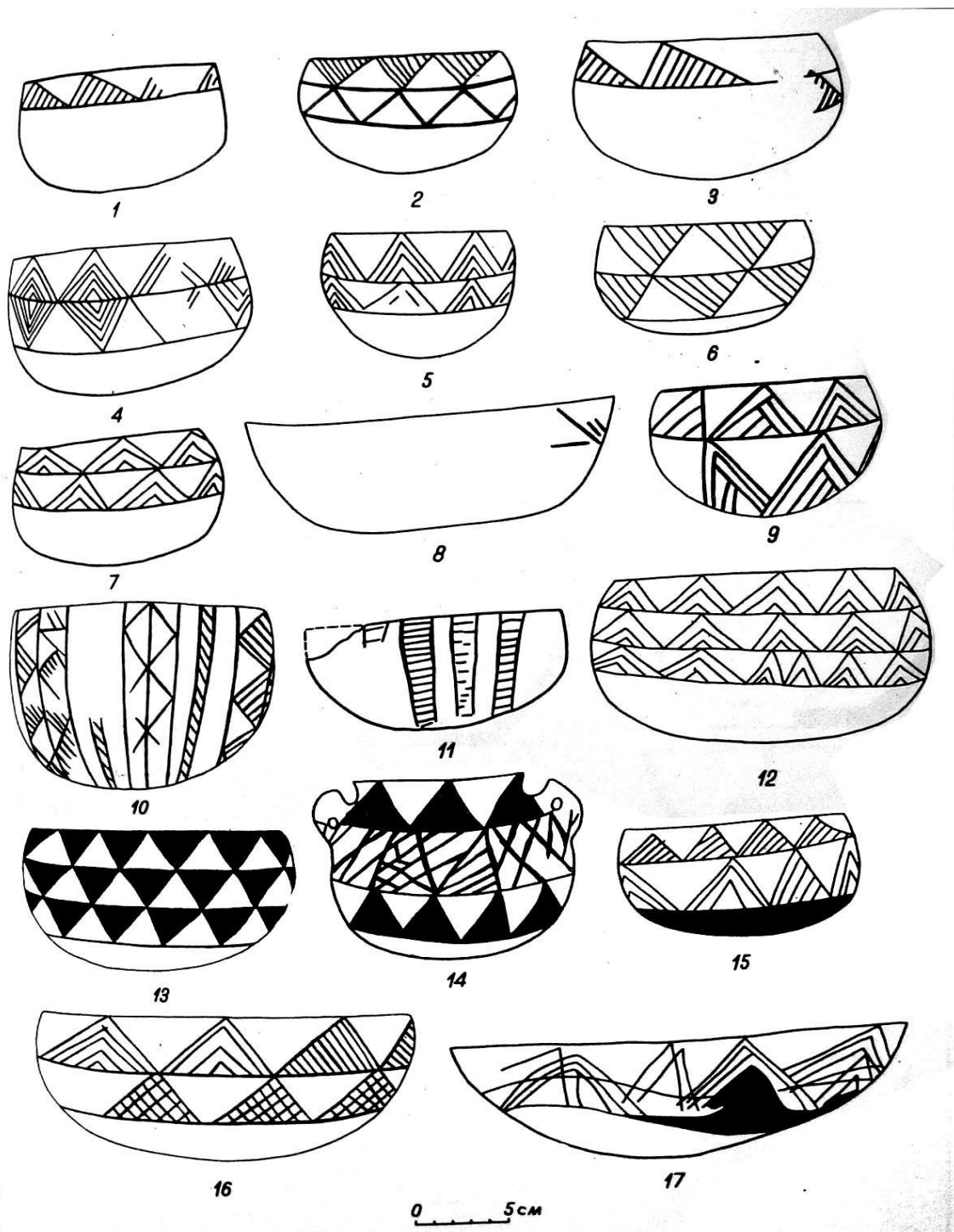
Obr 18. Čustská keramika (Ošské museum, foto J. Lhuillier).



Obr 19. Keramika šurabašatské kultury (Zadněprovský 1962, 269).



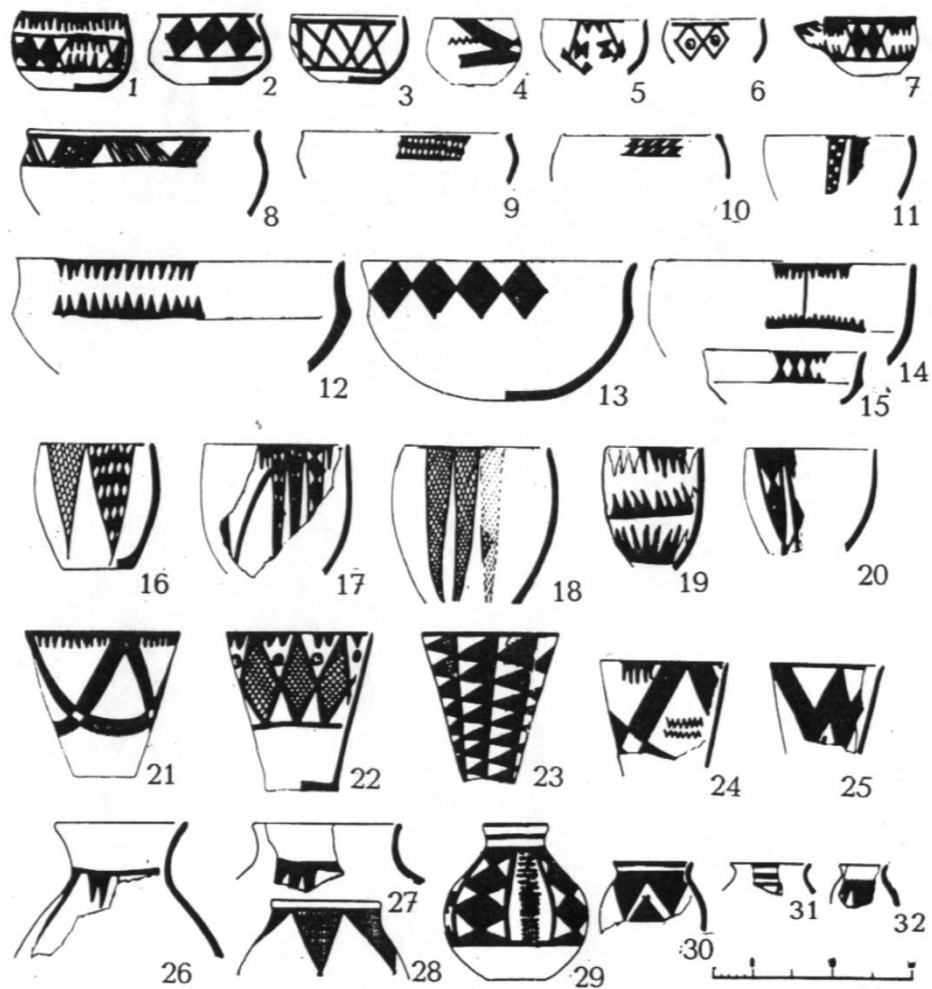
Obr. 20. Šurabašatská kultura - keramika (Zadněprovský 1962, 286).



Obr 21. Eilatanská kultura - keramika (Zadněprovský 1962, 275).



Obr 22. Zdobená keramika z lokality Dalverzin (foto Matbabajev).



Obr 23. Keramika z lokality Dalverzin (Zadněprovský 1962 256).