

Západočeská univerzita v Plzni

Fakulta filozofická

Bakalářská práce

Dūr-Šarrukīn

Plzeň, 2022

Mgr. Alice Kordová

Západočeská univerzita v Plzni

Fakulta filozofická

Katedra blízkovýchodních studií

Studijní obor: Blízkovýchodní studia

Bakalářská práce

Dūr-Šarrukīn (Sargonova pevnost)

Mgr. Alice Kordová

Vedoucí práce:

Mgr. Kateřina Šašková, Th.D.

Katedra blízkovýchodních studií

Fakulta filozofická Západočeské univerzity v Plzni

Plzeň, 2022

Prohlašuji, že jsem tuto práci zpracovala samostatně a použila při jejím zpracování výhradně v ní uvedených pramenů a literatury.

Vejprnice 12. květen 2022

Děkuji Mgr. Kateřině Šaškové, ThD. za odborné vedení při tvorbě této bakalářské práce, za trpělivost, se kterou mě tématem vedla, laskavý a vstřícný přístup. Za poskytnuté rady, nápady a připomínky, které mě vždy navedly správným směrem.

Obsah

Úvod	1
1 Historie objevu města	3
1.1 Francouzská expedice.....	3
1.1.1 Paul Émile Botta (1802–1870), zakladatel asyrologie	3
1.1.2 Victor Place (1818–1875).....	3
1.2 Americký tým	5
1.2.1 Edward Chiera (1885–1933).....	6
1.2.2 Henri Frankfort (1897–1954).....	6
1.2.3 Gordon Loud (1900–1971).....	6
1.3 Záchrané výzkumné práce	8
1.4 Útok ISS.....	8
2 Sargon II.....	9
2.1 Mládí.....	9
2.2 Převzetí moci.....	9
2.3 Vojenská politika.....	9
2.4 Stavební aktivity.....	10
2.5 Poslední výprava do země Tabal.....	11
3 Město Dūr-Šarrukīn	12
3.1 Stavební záměr	12
3.1.1 Plán Sargona II.....	12
3.2 Budování a rozvržení města.....	13
3.2.1 Zahájení	13
3.2.2 Ochrana a vstup.....	13
3.2.3 Struktura a vzhled města.....	15
3.3 Nejvýznamnější budovy	16

3.3.1	Královský palác.....	16
3.3.2	Chrámý	18
3.3.3	Ostatní budovy v citadele	21
3.3.4	Stavby mimo citadelu	22
3.3.5	Zahrady.....	23
3.4	Osídlení města.....	24
3.4.1	Slavnostní příjezd.....	24
3.4.2	Obyvatelstvo	24
3.5	Existence města po roce 705 př. n. l.....	24
4	Stavební materiály	26
4.1	Hlína	26
4.2	Dřevo	27
4.3	Kov	28
4.4	Kámen.....	28
4.5	Ostatní materiál	29
5	Drobné předměty	30
5.1	Slonovina, kosti.....	30
5.2	Drahé kameny, sklo	30
5.3	Kovy a drahé kovy	31
5.4	Hlína a kámen	31
5.4.1	Hlína	31
5.4.2	Kámen.....	31
6	Historické záznamy vztahující se ke stavbě města.....	32
6.1	Královské nápisy	32
6.2	Korespondence.....	32
6.3	Zprávy ekonomického a administrativního charakteru	33
6.4	Odborná práce s texty.....	33

6.4.1	Projekt klínopisných textů	33
6.4.2	Finský projekt	33
	Závěr	35
	Seznam použité literatury	37
	Resumé	39

Úvod

Asyrská říše se rozkládala v severní části Mezopotámie. Z městského státu, nacházejícího se ve 3. tisíciletí př. n. l. ve městě Aššuru a jeho blízkém okolí, se v průběhu století rozvinula v nejmocnější a územně největší říši své doby. Toto období nazýváme obdobím novoasyrským, trvajícím cca v letech 900–609 př. n. l., kdy byla tato mocná říše rozvrácena vojsky babylónských a médských vládců.

Prvním z panovníků Novoasyrské říše byl Aššur-dān II., který po předchozím úpadku Asýrii územně a mocensky konsolidoval. Po vládě dalších více či méně úspěšných a mocných panovníků se vlády roku 745 př. n. l., v průběhu občanské války, ujímá Tiglatpilešar III., vládnoucí až do roku 727 př. n. l. Právě on se přičinil svými vojenskými úspěchy a vladařskou prozřetelností o to, že se z Asýrie stala velmoc, nemající co do bohatství, územní rozlohy a rozsahu moci konkurenci. Po krátkém období vlády staršího Salmanassara V. se vlády zmocnil Sargon II. (Šarru-(u)kīn), vládnoucí v letech 722–705 př. n. l. Stává se zakladatelem mocné Sargonovské dynastie, která vládne až do úplného zániku Asyrské říše a jejího rozvrácení. V této době úspěch a expanze Asýrie vrcholí, aby poměrně rychle v období let 627–609 př. n. l. zanikla a postupně téměř vymizela z paměti lidstva.

Cílem této práce je popsat, jak probíhaly archeologické práce při objevení města, zjistit, co vedlo Sargona II. k vybudování nového sídelního města a odchodu z Kalhu. Rovněž se zaměřuje na okolnosti, kterými se ve svém plánování řídil, čemu on sám přikládal důležitost. Shrnuje, jaká se k městu váže základní dobová korespondence a jaké nápisy ve městě jej připomínají, popisuje strukturu města samotného, jeho členění a typy stavebních materiálů, které byly při výstavbě použity.

Text směřuji od objevení města v roce 1843 a zahájení výzkumných prací, přes prezentaci Sargona II. samotného, ke zjištění záměru Sargona II. na jeho zbudování, po zasvěcení místních chrámů bohům a jeho slavnostní osídlení, až po jeho rychlé opuštění po nenadálé Sargonově smrti v roce 705 př. n. l.

Obsah je rozdělen na šest základních částí.

V první z nich se zabývám okolnostmi objevení ruin města Dūr-Šarrukīn v blízkosti osady a dnešního města Chórásábád, základním postupem výzkumných prací archeologů-asyrologů, naturalizovaného Francouze italského původu Paula Émila Botty, Victora Place a výzkumných kampaní Orientálního institutu Chicagské univerzity, pod vedením Dr. Edwarda Chiery, Dr.

Henry Frankforta a Dr. Gordona Louda. Dále pak náhodným objevem dalšího chrámu při výstavbě silnice v roce 1957 a také útokem Islámského státu v roce 2015.

V další části se zabírám historickým pozadím období vlády Sargona II., jeho osobností, důvody, které jej vedly k výstavbě nového sídelního města.

Třetí, nejobsáhlejší část je věnována plánování a výstavbě města Dūr-Šarrukīn, postupu prací, problémům a překážkám, které realizaci plánu doprovázely, jejímu zahájení a slavnostním zasvěcením po ukončení výstavby. Zde vycházím i z dochované korespondence k problematice se vztahující.

Ve čtvrté části se věnuji při stavbě použitým stavebním materiálům, jejich využití a četnosti.

Pátá část se zabývá drobnými nálezy předmětů v průběhu prováděných terénních a archeologických prací.

V poslední šesté části se zabývám primárními zdroji informací, nálezy klínopisných tabulek a nápisy na reliéfech a jiných předmětech.

Při práci jsem vycházela nejvíce z primárních textů, tedy souboru klínopisných nápisů, v projektu Oracc: The Open Richly Annotated Cuneiform Corpus a jeho podprojektu RINAP 2: Sargon II a rovněž jeho dalšího podprojektu SAAo. Dále z knih Victora Placeho *Ninive et l'Assyrie Band 1*, vydané v Paříži roku 1867, a knihy spoluautorů Henriho Frankforta, Gordona Louda a Thorkilda Jacobsena, *Khorsabad, Part 1: Excavations in the Palace and at a City Gate*, vydané roku 1936, a také spoluautorů Gordona Louda a C. B. Altmana, *Khorsabad, Part 2: The Citadel and the Town*, vydané v Chicagu roku 1938. Ze sekundárních zdrojů jsem nejčastěji čerpala z práce Simo Parpoly, *The construction of Dur-Šarrukin in the Assyrian Royal Correspondence*, příspěvku na *Louvre conférences et colloques*, konané ve dnech 21. a 22. ledna 1994. Při psaní asyrských jmen a názvů používám přesnější způsob transkripce.

1 Historie objevu města

1.1 Francouzská expedice

1.1.1 Paul Émile Botta (1802–1870), zakladatel asyrologie

Paul Émile Botta objevil ruiny města Dūr-Šarrukīn při výkonu funkce francouzského konzula v Osmanské říši. Konzulát se tehdy nacházel v Mosulu a na protějším, východním břehu řeky Tigris, kde Botta započal s neúspěšným hledáním ruin biblického Nimrudu. Právě zde se však dozvěděl od arabského kupce z vesnice Chórsábád, který mu ukázal několik stěpů se starověkými nápisy, o zdejší lokalitě, místě spojovaném s dávnými obyvateli. Na místě vzdáleném cca 15 km severovýchodně od Mosulu proto zahájil v březnu roku 1843 další pátrání, za značné finanční podpory francouzské vlády. Jednalo se tehdy o vůbec první oficiálně financovanou výzkumnou kampaň v oblasti Mezopotámie. Botta byl přesvědčen o tom, že objevil biblické město Ninive. Bottony kampaně probíhaly v letech 1843–1846. V královském paláci byl již roku 1843 nalezen monumentální reliéf, znázorňující porobení města Musasir. Zachován zůstal pouze v podrobném nákresu.¹ V říjnu roku 1844 vykopal řadu souvisejících místností, lemovaných alabastrovými reliéfy s řezbami a nápisy, našel rozsáhlý komplex – královský palác, ze kterého odhalil 14 místností.² Při prováděných vykopávkách odhalil Botta kromě sálů a chrámů v královském paláci i související městské hradby. Nejatraktivnějším nálezem byly plastiky mužů v nadlidské velikosti, s asyrským stylem oblečení a účesu, držící v levé ruce lva. Loď s nálezy dorazila do Francie v roce 1846, všechny byly umístěny do musea v Louvru, poté následně do samostatného Musea orientálních starožitností. Originály nálezů a jejich umístění jsou zaznamenány na nákresech, které byly na místě pořízeny Eugènem Flandinem. Dodnes jsou pokládány za velmi významnou součást prací, neboť zachycují nálezy zbytků budov a stěn, artefaktů a jejich zbytků *in situ*, ať už se jedná o jednotlivé nálezy či zmapování celého souboru reliéfů na stěnách paláce a transkripci nápisů na nich se nacházejících.³

1.1.2 Victor Place (1818–1875)

Tento francouzský konzul a amatérský archeolog pokračoval ve výzkumných pracích v letech 1853–1865. Svoji velmi pečlivou a systematickou práci doplnil, upřesnil a reinterpretoval některé závěry, ke kterým dospěl Botta při prvotním průzkumu. V místě nálezů paláce odkryl

1 Gombár, Eduard, Pecha, Lukáš, *Dějiny Iráku*, 2013, str.160.

2 Frame, Grant, *The Royal Inscriptions of Sargon II, King of Assyria (721–705 BC)*, Vol. 2., 2021, str. 218.

3 Place, Victor, *Ninive et l'Assyrie (Band 3)*, 1867, planches: 88–66.

78 dalších místností,⁴ odhalil průběh hradeb, včetně vstupních bran, některé z části, jiné zcela. Struktura města přisoudil kosmologický záměr.⁵ Rezidence a budovy jsou značeny velkými písmeny latinské abecedy, nádvoří a chodby římskými číslicemi a brány číslicemi arabskými. V mírné úpravě toto značení používali i další jeho následovníci při vykopávkách OIC a vychází se z něj dodnes, například jej používá ve svých pracích s geometrickým rozvržením města Laura Battini.

U vchodu do chrámu boha Sína odkryl zbytky omítek s vyobrazením postav a zvířat, které se shodují s motivy na kamenných reliéfech. Výjimečným bylo vyobrazení pluhu a stroje na výsev, v té době nejstaršího známého.⁶ Přesto identifikoval toto místo jako králův harém, nikoliv jako chrám. Před vchodem do Šamašova chrámu pak byly nalezeny fragmenty bronzových pásů, použitých při zhotovení vstupních dveří městských bran, paláců a chrámů. Za pomoci fotografické techniky, zvané kalotypyie, získal první snímky z místa nálezů. Malíř Félix Thomas provedl podrobné nákresy nálezů a situací, vypracoval mapu města, jednotlivých budov a komplexů. Mezi nejznámější a nejvýraznější nálezy se řadí objev světoznámých okřídlených býků s lidskými hlavami a šesti nohama – *lamassu*. Získal také množství tabulek a střepů s klínopisem, včetně známého Chórsábádského cylindru, dutého osmistěnu z vypálené hlíny, který popisuje budování města a oslavná prohlášení Sargona II. Dalším významným objevem, v té době z důvodu neznalosti nedoceneným, byl nález zlaté, stříbrné, bronzové a olovené tabulky, v alabastrové skříňce, se zakladatelskými nápisy Sargona II., v základech královského paláce.⁷ U vchodu na nádvoří, které označil jako harém, byly nalezeny a do mozaiky sestaveny pálené glazované dlaždice, symbolizující procesí se Sargonem II. v čele, jsou doprovázeny lvem, orlem, býkem, fíkovým listem a pluhem. Značná část jím získaných nálezů se, bohužel, společně s artefakty z dalších lokalit, potopila v květnu 1855, při přepravení přepravních vorů a lodě místními kmeny, bojujícími proti Osmanské říši, v Al-Qurnah. V roce 1855 byl učiněn neúspěšný pokus o vyzdvižení ztraceného nákladu, také na konci 70. a počátku 80. let se artefakty získat nepodařilo.⁸ Tentýž problém řešil při samotné výstavbě města i tehdejší dodavatel býčích kolosů, ten jej ovšem z bahna vyprostit dokázal.⁹

4 Frame, Grant, *The Royal Inscriptions of Sargon II, King of Assyria (721–705 BC)*, Vol. 2., 2021, str. 218.

5 Place, Victor, *Ninive et l'Assyrie (Band 1)*, 1867, str. 17.

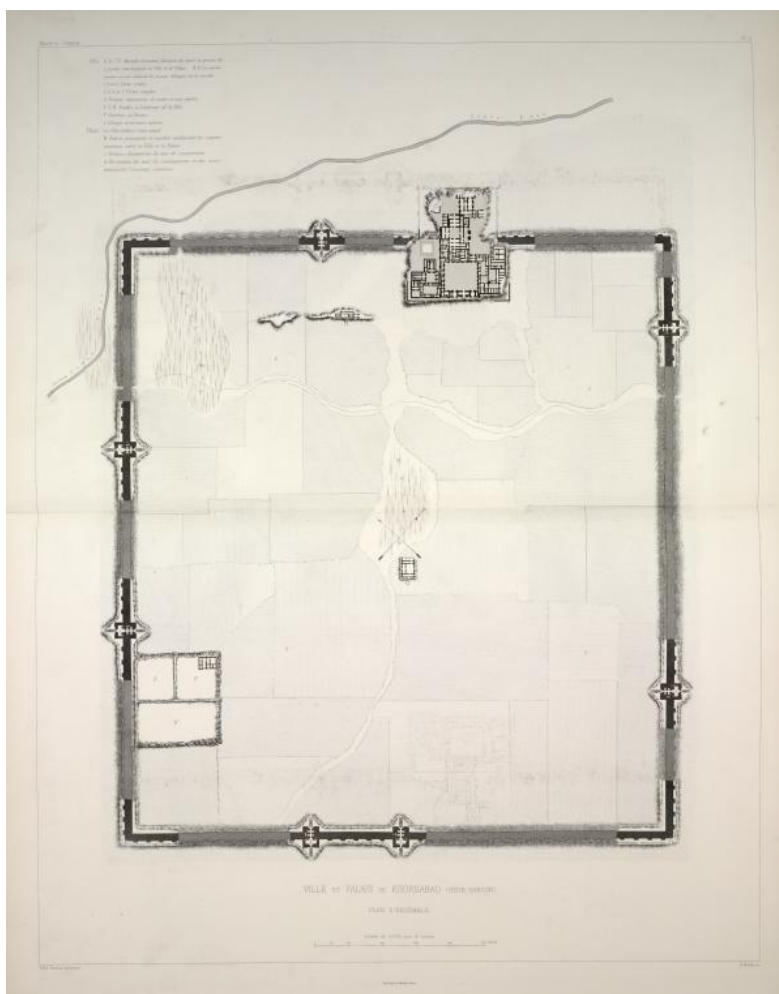
6 Frankfort, Henri, Loud, Gordon et Jacobsen, Thorkild, *Khorsabad, Part 1: Excavations in the Palace and at a City Gate*, 1936, str. 96.

7 Place, Victor, *Ninive et l'Assyrie (Band 3)*, 1867, planche n. 77.

8 Frame, Grant, *Lost in the Tigris: The Trials and Tribulations in Editing the Royal Inscriptions of Sargon II of Assyria*, 2018, str. 219.

9 SAAo: SAA 01 119.

V téže době Angličan Sir Austen Layard odkryl zbytky města, které bylo identifikováno právě jako Ninive. Ruiny objevené Bottou a Flandinem byly, podle získaných klínopisných záznamů, identifikovány jako pozůstatky města Sargona II., Dūr-Šarrukīnu.



Plán Dūr-Šarrukīnu.¹⁰

1.2 Americký tým

Tým seskupený v Orientálním institutu Chicagské univerzity (Oriental Institute of the University of Chicago, OIC) vedl na téže místě výzkumné kampaně v průběhu 6 let od roku 1929 do roku 1935. Podnětem k jejich zahájení byl nález fragmentů kamenů s klínovými nápisy a hlavy asyrského úředníka v roce 1927. Práce vedl v letech 1929–1932 Edward Chiera a v letech 1932–1935 Henri Frankfort a Gordon Loud. Edward Chiera zcela nečekaně zemřel uprostřed výzkumných prací. Z jeho zápisků vytvořil později samostatnou část knihy

¹⁰ Victor Place – reprodukováný náčrt z knihy Frankfort, Henri, Loud, Gordon et Jacobsen, Thorkild, *Khorsabad, Part 1: Excavations in the Palace and at a City Gate* (Oriental Institute Publications 38), Chicago: University of Chicago Press 1936, str. 2.

Khorsabad, Part 1: Excavations in the Palace and at a City Gate Gordon Loud, kapitola II. koupelna, nádvoří VIII, chodba a okřídlený býk.¹¹

1.2.1 Edward Chiera (1885–1933)

Při přípravě výzkumu na místě plánovaných prací v roce 1927 dostal Chiera od místních kupců část reliéfu s hlavou s mezopotamským účesem a stylem provedení práce. Posléze našel několik hlav eunuchů a Sargona II. a jeho *turtānu*. Zjistil, že pochází z uschovaných částí reliéfů pro pozdější nelegální prodej. Po přípravě zázemí pro dělníky v roce 1929 zahájil práce. V královském paláci byla nalezena královská koupelna se zbytky reliéfu, snad Sargona II. s jeho sluhou a procesím, včetně fragmentů omítky s barevnými ornamenty. Podařilo se mu zrekonstruovat nástěnné reliéfy s koňmi, na jednom z dalších jsou postavy s plánem budovaného města. Byla objevena spojovací chodba mezi veřejnou a soukromou částí paláce. Podařilo se zachránit části reliéfů s nápisy, s různými výjevy z králova života. V trůnní místnosti byly lokalizovány nové boční vchody, postsargonovské, nestejně datace.¹²

1.2.2 Henri Frankfort (1897–1954)

Při porovnávání stavu města s nákresy a popisy Bottovými a Placeovými zjistil, že došlo od poslední kampaně ke značnému poškození na místě ponechaných odhalených částí nálezů, ať již části staveb, reliéfů či napsů. Část podlehla erozi po sezónních zimních deštích, část byla rozebrána na stavební materiál. Některé omítky a reliéfy s nápisy se rozpadly, staly nečitelnými, nebo byly nelegálně prodány překupníkovi se starožitnostmi.¹³ V pracích navázal na E. Chieru, ovšem vždy po skončení kampaně v Ešnuně.¹⁴

1.2.3 Gordon Loud (1900–1971)

Gordon Loud se účastnil všech sezón archeologických prací realizovaných OIC. Jím vedené kampaně zahájené v již dříve v. Placem prozkoumaných místech, se dále rozšířily o další místa, v citadele a také ve zbrojnici. Práce byly podrobnější, s přesnějšími zákresy, v důsledku toho došlo i v původních, Francouzi zkoumaných lokalitách, k objevení dalších místností a chodeb. Zpřesnění zákresů za použití modernějších postupů vedlo ke změně orientace některých místností, palác samotný byl zakreslen jako součást citadely s vlastním ohrazením, nikoliv

11 Frankfort, Henri, Loud, Gordon et Jacobsen, Thorkild, *Khorsabad, Part 1: Excavations in the Palace and at a City Gate*, 1936, str. 12.

12 Frankfort, Henri, Loud, Gordon et Jacobsen, Thorkild, *Khorsabad, Part 1: Excavations in the Palace and at a City Gate*, 1936, str. 63–64.

13 Frankfort, Henri, *Tell Asmar, Khafaje and Khorsabad, second preliminary report of the Iraq expedition*, 1933, str. 82, 95.

14 Frankfort, Henri, *Tell Asmar, Khafaje and Khorsabad, second preliminary report of the Iraq expedition*, 1933, str. 82.

vedle ní, jak tomu bylo původně. Co do rozsahu plochy byly práce mnohem větší, tomu odpovídaly i hojné nálezy artefaktů. Byl také přesnější výklad souvislostí jednotlivých místností navzájem, identifikování průchodů a označení jednotlivých staveb. Tento archeolog popsal postup prací ve dvou knihách, bohatě doplněných fotografiemi, které vydal společně se svými kolegy. Knihu *Khorsabad, Part 1: Excavations in the Palace and at a City Gate*, vydanou v roce 1936 společně s Henry Frankfortem a Thorkildem Jacobsenem a knihu *Khorsabad, Part 2: The Citadel and the Town*, z roku 1938, společně s Charlesem B. Altmanem. Jak ze samotných názvů vyplývá, v první se věnuje problematice vykopávek v místě paláce Sargona II. a městské brány s ním související. Druhá se pak věnuje oblastem celé citadely a města, souhrnně pak i výsledkům a zjištěním všech 6 sezón prací.

Práce samotné byly zahájeny v místě brány označené č. 7, související s královským palácem. Objeví další velkou sochu *lamassu*, zkompletovanou ze tří velkých fragmentů, která střežila hlavní vchod a dnes je vystavena v OIC, jak dokládá dobová fotografie.



Edward Chiera at Oriental Institute, Chicago, 1931.¹⁵

¹⁵ Edward Chiera at Oriental Institute, Chicago, 1931. Edward Chiera [on line]. Wikipedia. Citováno dne 27. 4. 2022. Dostupné z: https://en.wikipedia.org/wiki/Edward_Chiera.

Byl zpřesněn původní čtvercový zákres citadely, a to do skutečného tvaru mírného lichoběžníku. Bylo nalezeno několik fragmentů střešních překladů i spálené zbytky rohoží a dřeva. Na místě pak byla vztyčena část sesutých hradeb, část vykopána z nánosů hlíny, do výšky 5 metrů. V sezóně 1932/1933 byl v chrámu boha Nabûa nalezen Asyrský královský seznam.¹⁶ Dne 11. dubna 1933 navštívil americké archeology osobně sám irácký král Fajsal I.¹⁷

1.3 Záchranné výzkumné práce

Poslední tým vedl irácký archeolog Fuad Safar (1911–1978) v roce 1957. Při výstavbě silnice z Mosulu, vedoucí okolo Chórsábádu, narazil pracovní tým stavařů na dosud neprozkoumanou část města. Odhalil samostatně stojící chrám zasvěcený Sebeti (skupině sedmi menších válečných bohů), nacházející se západně od citadely.¹⁸

1.4 Útok ISS

Naposledy se široká veřejnost o existenci archeologického naleziště v blízkosti Chórsábádu dozvěděla v souvislosti s útoky samozvaného Islámského státu v roce 2015. Cílem těchto útoků byly památky zapsané na seznamu světového kulturního dědictví UNESCO na území Libanonu, Sýrie a Iráku. V pondělí, 8. 3. 2015 byl vypleněn i Chórsábád. Informoval o tom tehdejší irácký ministr turistiky a archeologických památek Adíl Širšáb. „Byly strženy městské zdi a některé části chrámů, ale přesný rozsah škod neznáme,“ řekl podle Reuters šéf iráckého úřadu pro archeologické památky Kajs Rašíd. „Drancovali tam a pak bourali,“ dodal.¹⁹ Útok byl zaměřen na vyobrazení lidských tváří a figurativní umění starověké Asýrie, které dle IS podporovalo víru v modly, zakázanou islámem.

16 Poebel, Arno, *The Assyrian King-List from Khorsabad*, *Journal of Near Eastern Studies* 1, č. 3, 1942, str. 247–306.

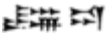
17 Loud, Gordon, Altman, C. B., *Khorsabad, Part 2: The Citadel and the Town*, 1938, str. 3.

18 Safar, Fuad, *The temple of Sibitti at Khorsabad*, 1957, str. 219–221.

19 Zdroj: Česká Televize, dne 11. 3. 2015, Džihádisté ničí další památky – v iráckém Chórsábádu i v Libyi — Svět — ČT24 — Česká televize (ceskatelevize.cz), [on line] citováno dne 4. 5. 2022.

2 Sargon II.

2.1 Mládí

Sargon II. (*Šarru-ukīn* – ) se narodil mezi lety 770–760 př. n. l., vládl v letech 721–705 př. n. l. Z období před jeho nástupem na trůn neexistují téměř žádné informace, snad pocházel z královského rodu, byl možná jedním z mladších synů Tiglatpilešara III., na což odkazuje ve svém nápisu.²⁰ Absence vyjmenování jeho předchůdců může znamenat jak jeho snahu o zahájení nové éry a způsobu vlády, tak existenci rozporů s jeho královskými příbuznými.²¹ O jeho vzdělání nevíme nic, zřejmě získal písařské vzdělání a uměl psát v sumerštině a babylonštině, ovládal základy aritmetiky. Získání vyššího vzdělání nelze potvrdit zcela jednoznačně.²²

2.2 Převzetí moci

K moci se dostal v průběhu odporu nobility v Aššuru proti Salmanassarovi V.²³ Není zřejmé, zda k nástupu na trůn došlo po jeho smrti, či byl pouze sesazen, interpretace není mezi odborníky jednotná, například Karen Radner považuje za jisté, že byl svým nástupcem sesazen²⁴, ale Josette Elayi se domnívá, že Salmanassar V. zemřel, a to přirozenou smrtí, o zabití dle jejího názoru není zmínky²⁵. Svoje trůnní jméno si Sargon II. vybral sám, stylizoval se do podoby Sargona Akkadského.²⁶ Sám chtěl být vnímán jako inteligentní, schopný a energický vládce, který je zároveň spravedlivý a zbožný.²⁷

2.3 Vojenská politika

Po překonání vnitrostátních problémů se věnoval jako jeho předchůdci vojenským tažením, byl především válečníkem. Každé tažení vždy, pro jeho zdar, bylo zahajováno náboženskými obřady, a to jak dotazy na vhodnost zahájení kampaně, ale i zasláním darů pro významná božstva, která měla vojsko doprovázet a chránit.²⁸ Na západě dobyl 722 př. n. l. Samaří, což vedlo k zániku izraelského království, porazil na hranicích egyptské vojsko. Udržoval

20 RINAP 2: Sargon II 066.

21 Elayi, Josette, *Sargon II, King of Assyria*, 2017, str. 27.

22 Elayi, Josette, *Sargon II, King of Assyria*, 2017, str. 23.

23 Elayi, Josette, *Sargon II, King of Assyria*, 2017, str. 15.

24 Radner, Karen, *The Assur-Nineveh-Arbela Triangle: Central Assyria in the Neo-Assyrian Period*, 2011, str. 325.

25 Elayi, Josette, *Sargon II, King of Assyria*, 2017, str. 22.

26 Elayi, Josette, tamtéž.

27 Elayi, Josette, tamtéž.

28 Elayi, Josette, tamtéž.

diplomatické styky s Frýgií a jejím králem Midou, jež byla také oslabena asyrským vojenským zásahem. Porazil elamského krále Humban-nikaše I., ale jeho vojenskou sílu příliš neomezil. Jeho posledním úspěchem je porobení sedmi vládců na Kypru.²⁹ K některým výpravám prokazatelně využíval služeb vrchního velitele, výsledky ovšem připisoval sám sobě.³⁰ V roce 717 př. n. l. dobyl Karchemiš. Značné a trvalé nebezpečí spatřoval v zemi Urartu, které sousedilo s Asyrskou říší na severu. Tažení VIII. kampaně, v roce 714 př. n. l., podrobně popisuje v proslulém dopisu, který adresoval přímo bohu Aššurovi.³¹ Tehdy se mu podařilo v bitvě v pohoří Uauš, porazit urartejské vojsko, v čele s králem Rusou I.^{32,33} Sám uvádí, že způsobil v zemi Urartu nárek, králi Rusovi I. poskytl nástroje, aby se mohl ve smutku podřezat, oblast Mušašir připojil k Asýrii a eunucha s titulem palácového mluvčího učinil jeho guvernérem. Nádhera boha Aššura způsobil, že se do srdce bodl železnou dýkou a jako prase se zabil.³⁴ Při návratu z Urartu se skutečně Sargon II. rozhodl, za použití zřídka užívané stezky, dobýt hraniční město Mušašir. V něm byl vystavěn chrám boha Ĥaldiho, ochránce urartejské královské dynastie. Jeho nesmírné bohatství bylo vítanou náhradou za malou kořist právě skončeného tažení. V Babylonii v letech 710–709 př. n. l., po jejím dobytí, upevnil svoji politickou moc, nejen deportacemi obyvatelstva, vrácením majetku vlastníkům, ale i dary chrámům a vlastní stavební činností. Využíval také rozsáhlé sítě agentů, v jejichž čele stál nejstarší syn Sargona II., Sinacherib. Měli přístup přímo ke královským dvorům, o čemž svědčí nalezená dochovaná korespondence.³⁵

2.4 Stavební aktivity

Kromě pravidelných válečných kampaní, trvajících 17 let, se Sargon II. také věnoval stavitelství, podporoval umění a vzdělanost. Ve svých palácích zřizoval knihovny, které doplňoval o další tabulky ze získané kořisti. Z válečné kořisti a tributů rozhojňoval bohatství významných chrámů, na podporu všech významných božstev, hlavně bohů Aššura a Marduka. Dal podnět k jím financovaným opravám veřejných budov a chrámů v největších městech říše, v Nimrudu a si nechal postavit zcela nový královský palác.³⁶

29 Gombár, Eduard, Pecha, Lukáš, *Dějiny Iráku*, 2013, str. 162.

30 Elayi, Josette, *Sargon II, King of Assyria*, 2017, str. 17.

31 Gombár, Eduard, Pecha, Lukáš, *Dějiny Iráku*, 2013, str. 133.

32 RINAP 2: Sargon II 007, ř. 42–44.

33 Elayi, Josette, *Sargon II, King of Assyria*, 2017, str. 19.

34 RINAP 2: Sargon II 002, ř. 188–194.

35 Gombár, Eduard, Pecha, Lukáš, *Dějiny Iráku*, 2013, str. 158–159.

36 Elayi, Josette, *Sargon II, King of Assyria*, 2017, str. 22.

2.5 Poslední výprava do země Tabal

Poslední vojenskou výpravou Sargona II. bylo tažení do Anatólie, proti spojeným vladařům v zemi Tabal v roce 705 př. n. l. V jejím průběhu Sargon II. padl během bitvy proti Gurdímu, vládci Kulummy. V době smrti mu bylo okolo šedesáti let.³⁷ Celý asyrský vojenský tábor zničily nepřátelské oddíly a Sargonovo tělo nebylo přes důkladné pátrání nalezeno. Nedošlo tedy k uspořádání patřičného královského pohřbu. To bylo jeho současníky a potomky považováno za trest bohů za neznámý špatný čin. Po Sargonově smrti se jeho syn, korunní princ a budoucí vládce, Sinacherib přestěhoval s celým dvorem do Ninive, z opatrnosti svého otce nikdy neoslavoval v žádném ze svých nápisů a v dostavbě Dūr-Šarrukīn nepokračoval.^{38,39}

37 Elayi, Josette, *Sargon II, King of Assyria*, 2017, str. 240.

38 Gombár, Eduard, Pecha, Lukáš, *Dějiny Iráku*, 2013, str. 162.

39 Frankfort, Henri, Loud, Gordon et Jacobsen, Thorkild, *Khorsabad, Part I: Excavations in the Palace and at a City Gate*, 1936, str. 10.

3 Město Dūr-Šarrukīn

3.1 Stavební záměr

Nejpozději v 5. roce své vlády, tedy v roce 717 př. n. l.⁴⁰ se ovšem Sargon II. rozhodl k zásadnímu počínu, pro změnu sídelní ho města. Dle svého tvrzení tak učinil na radu božstev, která vstoupila do jeho srdce, a vyzvala jej k jeho stavbě.⁴¹ Co jej k tak zásadnímu rozhodnutí vedlo? Prvotním zásadním politickým důvodem může být přetrvávající odpor příznivců Salmanassara V. v centrální Asýrii proti jeho nástupu na trůn a vládě. Důkazem je deportace 6 300 rebelujících Asyřanů do příhraniční provincie a města Ḥamāt, které bylo při potlačení vzpoury v roce 720 př. n. l. zničeno.⁴² Rozhodnutí přestěhovat dvůr a centrální administrativu na nové místo bezpochyby vedlo ke snížení vlivu a tím i prestiže staré městské šlechty a zvýšení prestiže krále samotného. Zároveň si mohl s sebou do města přestěhovat své loajální podporovatele, které mohl, na rozdíl od stávající elity, snáze kontrolovat a zároveň se na ně spoléhat. Druhým důvodem mohla být, v případě přijetí teorie o získání trůnu zabitím Salmanassara V., potřeba odejít z místa, kde k této události došlo a připomínala jej.⁴³ Dalším pak, a to zásadním ideologickým (a osobním) důvodem, bylo zastínit své předchůdce.⁴⁴

Město a provincie byly založeny do té doby nevídaným způsobem, uprostřed již existující provincie Ninive, jak sám Sargon II. říká: „na úpatí hory Mušri, hory proti proudu od (města) Ninive.“⁴⁵ Není zřejmé, zda potřebné území bylo získáno z okolních provincií či jen právě z provincie v okolí Ninive, a přidruženo k provincii nové. To vedlo, mimo jiné, ke snížení významu Ninive, neboť vše podstatné směřovalo do Dūr-Šarrukīnu. Dopravní trasy vedly ovšem právě přes Ninive.⁴⁶

3.1.1 Plán Sargona II.

Sám Sargon II. chtěl žít ve městě, které před ním nikdo neobýval, které bude zbudováno podle jeho představ a které mělo demonstrovat jeho nadvládu nad světem, přispět k jeho věčné, nesmrtelné slávě. Při plánování využil všech matematických znalostí, všech nejnovějších technických postupů.⁴⁷ Ačkoliv u jiných starověkých měst informace o výstavbě nejsou

40 Parpola, Simo, *The construction of Dur-Šarrukin in the Assyrian Royal Correspondence*, 1994, str. 50.

41 Albenda, Pauline, *Dur-Sharrukin, the Royal City of Sargon II, King of Assyria*, 2003, str. 6.

42 Radner, Karen, *The Assur-Nineveh-Arbela Triangle: Central Assyria in the Neo-Assyrian Period*, 2011, str. 325.

43 Loud, Gordon, Altman, C. B., *Khorsabad, Part 2: The Citadel and the Town*, 1938, str. 9.

44 Elayi, Josette, *Sargon II, King of Assyria*, 2017, str. 40.

45 RINAP 2: Sargon II 009 ř. 39–40.

46 Radner, Karen, *The Assur-Nineveh-Arbela Triangle: Central Assyria in the Neo-Assyrian Period*, 2011, str. 325.

47 Parpola, Simo, *The construction of Dur-Šarrukin in the Assyrian Royal Correspondence*, 1994, str. 50.

dostupné, v případě Dūr-Šarrukīnu měli archeologové možnost se s nimi seznámit. Tématu výstavby se totiž věnovala řada nápisů na stěnách, reliéfech v palácích a chrámech.⁴⁸ Jeden z jeho nápisů hovoří o tom, že město dal zbudovat díky rozsáhlým znalostem a velké inteligenci, které bůh Ea a bohyně Bēlet-ilī učinili většími jeho předků, v souladu s přáním jeho srdce.⁴⁹ Město se nacházelo u řeky Khosr, 18 km od současného Mosulu. Jeho rozloha činila 2,8 km², s hradbami ve tvaru téměř čtverce s délkou 1,76 km a šířkou 1,6 km. Svoji rozlohou odpovídalo největším městům tehdejšího světa.⁵⁰

3.2 Budování a rozvržení města

3.2.1 Zahájení

Místo, které bylo vybráno pro realizaci projektu bylo nazýváno Maganuba.⁵¹ Výstavba započala s největší pravděpodobností v roce 717 př. n. l. O pracích a problémech s výstavbou, o jejím postupu hovoří také zachovaná korespondence. Dohledem nad výstavbou a koordinací prací byl pověřen Tāb-šār-Aššur, působící ve službách jako vrchní pokladník (*abaraku rabû*) – tedy vlastně ministr financí.⁵² V průběhu stavby byl Sargon II. ve městě několikrát osobně přítomen. Říká: „Zvedl jsem jeho silné zdi jako horský masiv, udělal jsem je deset loktů silné a na vrcholku sto osmdesáti vrstev cihel postavil cimbuří. Napsal jsem své jméno na tabulky ze zlata, stříbra, mědi, cínu, olova, lapisu lazuli, (a) alabastru a umístil je do jejich základů.“⁵³

Práce prováděli zajatci z dobytých zemí, dělníci, kteří mu byli bohy Aššurem, Nabûem a Mardukem skloněni k jeho nohám.⁵⁴

3.2.2 Ochrana a vstup

Hradby byly 14 metrů silné a 20 metrů vysoké. Jméno městské hradby (*dûru*) bylo Aššur-mušalbir-palê-šarri-ēpišišu-nāšir-ummānīšu („Bůh Aššur je ten, kdo prodlužuje vládu svého královského stavitele (a) chrání své vojsko“).⁵⁵ Byla bezpečná jako horský masiv.⁵⁶ Hradby byly pravidelně, každých 15 metrů, vybaveny baštami. Celkem jich bylo 157.⁵⁷

48 Parpola, Simo, *The construction of Dur-Šarrukin in the Assyrian Royal Correspondence*, 1994, str. 50.

49 RINAP 2: Sargon II 041.

50 Parpola, Simo, *The construction of Dur-Šarrukin in the Assyrian Royal Correspondence*, 1994, str. 49.

51 SAAo: SAA 12 019 ř. 7, 15.

52 Parpola, Simo, *The construction of Dur-Šarrukin in the Assyrian Royal Correspondence*, 1994, str. 51.

53 RINAP 2: Sargon II 045 r. 34–44.

54 RINAP 2: Sargon II 012.

55 RINAP 2: Sargon II 009 ř. 90–91.

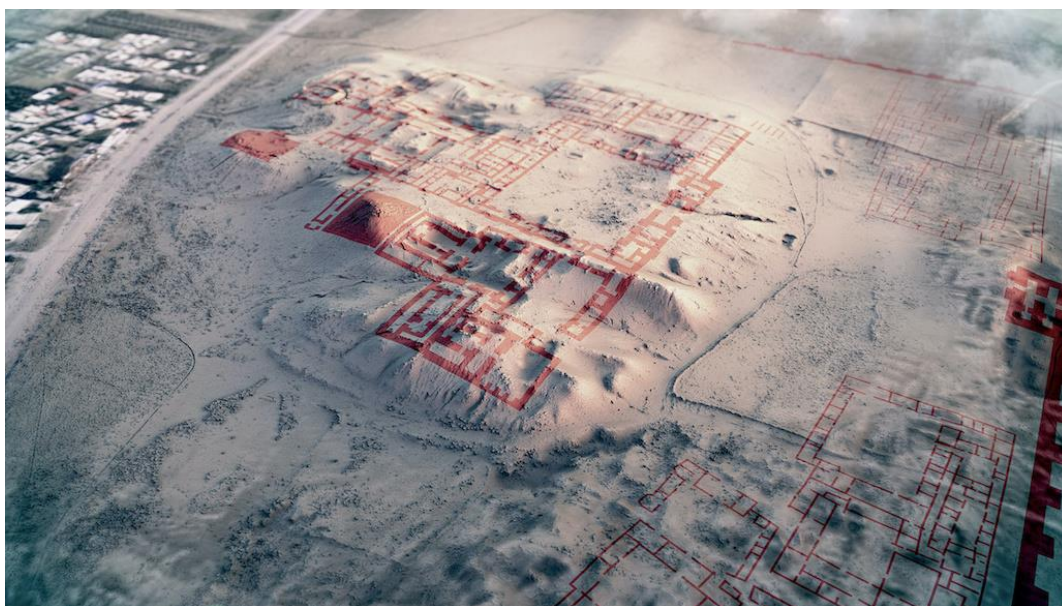
56 RINAP 2: Sargon II 041.

57 Loud, Gordon, Altman, C. B., *Khorsabad, Part 2: The Citadel and the Town*, 1938, str. 18.

V hradbách bylo zbudováno 7 vstupních bran, některé byly zdobeny a byly umístěny vždy po dvou na každé straně hradeb, na straně s citadelou a palácem byla pouze jedna brána, označovaná č. 7, přímo navazující na celý komplex. Jednotlivé brány byly zasvěceny jednotlivým božstvům, orientovány základními směry sever – jih, východ – západ. Jsou zasvěceny božstvům tak, jak ustanovil sám Sargon II.: brána boha Šamaše a boha Adada hledí k východu, boha Enlila a bohyně Mullissu k severu. Boha Ana a bohyně Išтары k západu, boha Ey a bohyně Bēlet-ilī k jihu.⁵⁸

Dle Laury Battini brána, jež souvisela přímo s královským palácem, a také palác sám, byla zasvěcena bohyni Mullisu (Ninlil), a to jako sedmá. První byla brána Enlilova, druhá Adadova, třetí Šamašovi, čtvrtá Bēlet-ilī, pátá Eovi, šestá Išтары.⁵⁹

Brána č. 7 je nezdobená brána, je nejjihnější městskou bránou severozápadní zdi. Vnější i vnitřní portál brány č. 7 byl zachován, i s částí přiléhajícího chodníku, včetně zbytků bílé omítky. Uvnitř brány se nacházely 3 místnosti, z jedné z nich byl přístup do horního patra brány, ve výšce 7 metrů.⁶⁰ Brány sestávaly z hlavní průchozí místnosti a dvou postranních, kromě vojenských hlídek se zde pravděpodobně konala veřejná shromáždění, u Šamašovy brány zřejmě i soudy.



Letecký snímek města s promítнутým schématem citadely.⁶¹

58 RINAP 2: Sargon II 009, ř. 79nn.

59 Battini, Laura, *Les portes urbaines de la capitale de Sargon II: étude sur la propagande royale à travers les données archéologiques et textuelles*, 1998, str. 44.

60 Frankfort, Henri, Loud, Gordon et Jacobsen, Thorkild, *Khorsabad, Part 1: Excavations in the Palace and at a City Gate*, 1936, str. 5–6.

61 Khorsabad. *Série de la collection Grands sites archéologiques: Patrimoine du Proche-Orient* [on line]. Musée d'Archéologie nationale. Citováno dne 27. 4. 2022. Dostupné z: <https://archeologie.culture.fr/proche-orient/en/a-propos/khorsab-ad>.

3.2.3 Struktura a vzhled města

Celkově plán odpovídá době svého vzniku, byly dodrženy všechny ve své době známé techniky výstavby. Nedošlo k žádné významné inovaci při projektování, plán paláce a okolí se plně řídil svojí funkcí, nikoliv estetikou. Architektonicky se podobá městům Aššur a Nimrud.⁶² Základ města tvoří hradby s baštami a branami, zbrojnice a citadela s vlastní vnitřní strukturou. Celkem byly uvnitř citadely identifikovány tři základní typy budov – královské paláce, chrámy a rezidence pro šlechtu. Mimo citadelu, jako samostatně stojící, byl vybudován chrám sedmi božstev – Sebetti.⁶³

V severovýchodní části, částečně uvnitř hradeb, se nacházela vyvýšená citadela (Simo Parpola hovoří o akropoli).⁶⁴ V této citadele se nacházel 50 metrů vysoký zikurrat, jenž byl dominantou celého města. Vedle sídelního královského paláce a dalších palácových staveb byly v citadele umístěny tři samostatné chrámy. Systém všech staveb v citadele, veřejných či soukromých, včetně královského paláce, byl uspořádán obdobným architektonickým rozvržením. Struktura staveb téměř vždy byla tvořena dvěma velkými dvory, s několika menšími nádvořími po jejich stranách. Zároveň byla tato nádvoří obklopena řadou různě velkých místností, které byly navzájem průchozí, ne všechny ovšem měly vstup přímo z nádvoří. Takto se pravděpodobně oddělovaly soukromé místnosti a zázemí od prostor veřejných a rovněž od provozních, které byly striktně rozlišovány.⁶⁵ V rozmístění okolo hlavního nádvoří lze spatřovat řád. Prostory určené službám byly většinou v levé části rezidencí, s výjimkou paláce královského, kde tomu bylo právě naopak. Ostatní rezidence měly ze dvora či nádvoří přístup do přijímací místnosti přes tři portály, z nichž byl ten prostřední největší. V menších sídlech byla přijímací místnost oddělena od nádvoří dveřmi, vždy na její širší straně.⁶⁶ Osvětlení bylo zřejmě zajišťováno pomocí otevřených dveří, systémem světelných komínů, z průchozích místností. Existence oken nebyla přímo prokázána, v horních částech zdí není vyloučena, ale zcela jistě by nešlo o novoasyrském období obvyklé řešení⁶⁷

62 Battini, Laura, *Les portes urbaines de la capitale de Sargon II: étude sur la propagande royale à travers les données archéologiques et textuelles*, 1998, str. 46.

63 Safar, Fuad, *The temple of Sibitti at Khorsabad*, 1957, str. 219–221.

64 Parpola, Simo, *The construction of Dur-Šarrukin in the Assyrian Royal Correspondence*, 1994, str. 49.

65 Loud, Gordon, Altman, C. B., *Khorsabad, Part 2: The Citadel and the Town*, 1938, str. 11.

66 Loud, Gordon, Altman, C. B., *tamtéž*.

67 Loud, Gordon, Altman, C. B., *Khorsabad, Part 2: The Citadel and the Town*, 1938, str. 26–27.

Ze všech bran bylo vidět přímo na palác, jako symbol královské moci, aby každý příchozí poznal velkolepost místa, kam přichází.⁶⁸ Jedinečnost města, dle Simo Parpoly, nespočívala v jeho velikosti, vzhledu nebo umělecké realizaci, ale v megalomanství a organizačním úsilí, které nemá obdoby.⁶⁹ V místech, kde původně byly mnohé veřejné budovy, se našly spečené hroudy z nepálených cihel ze zhroutených zdí. Tento jev vznikl dlouhodobým působením vody, horka a nebylo proto možné určit jejich původní umístění a tím i členění budov.⁷⁰

Původní běžná zástavba nebyla nalezena. Obydlené byly zcela jistě pouze dvě části města, okolí paláce (citadela) a okolí brány, kam směřovala cesta od Ninive.⁷¹ Uvnitř města byly provedeny výzkumné výkopy, ovšem nebyly nalezeny žádné stopy pro ubytování dělníků a obyčejných lidí. Je tedy možné, že obydlené části města nebyly při sondování lokalizovány, obytné části byly rozebrány na druhotné použití, nebo byl tento typ bydlení situován za hradbami, i když to by neodpovídalo dobovému způsobu osídlení.⁷²

V roce 707 př. n. l. bylo město téměř dokončeno. Ne však zcela, o čemž svědčí např. nikdy nepoužívaná, cihlami zazděná městská brána (OIC označovaná č. VII.), jejíž dveře nebyly nikdy osazeny a použity ke svému účelu. Za touto branou nebyly dokončeny žádné funkční budovy, obytná či řemeslná čtvrť, prostor byl prázdný.⁷³

3.3 Nejvýznamnější budovy

3.3.1 Královský palác

Sargonem II. byl palác často nazýván Egalgabarinutukua („Palác, který nemá sobě rovného“) nebo Ehursaggalkurkurra („Dům, Velká hora Zemí“).⁷⁴ Stál proti severozápadnímu úseku městských hradeb, přímo proti chrámu Nabûovu. Palác stál na nejvyšším místě, uměle zbudovaném z nepálených cihel, ještě výše než citadela, která byla s palácem spojena malou a velkou rampou a také mostem. Palác měl svoje vlastní hradby. Tento velký, ozdobně provedený palácový komplex se skládal z více než dvou set místností (včetně kaplí dalších významných

68 Battini, Laura, *Les portes urbaines de la capitale de Sargon II: étude sur la propagande royale à travers les données archéologiques et textuelles*, 1998, str. 51.

69 Parpola, Simo, *The construction of Dur-Šarrukin in the Assyrian Royal Correspondence*, 1994, str. 50.

70 Frankfort, Henri, *Tell Asmar, Khafaje and Khorsabad, second preliminary report of the Iraq expedition*, 1933, str. 82.

71 Frankfort, Henri, *Tell Asmar, Khafaje and Khorsabad, second preliminary report of the Iraq expedition*, 1933, str. 89.

72 Frankfort, Henri, *Tell Asmar, Khafaje and Khorsabad, second preliminary report of the Iraq expedition*, 1933, str. 90.

73 Frankfort, Henri, Loud, Gordon et Jacobsen, Thorkild, *Khorsabad, Part I: Excavations in the Palace and at a City Gate*, 1936, str. 11.

74 RINAP 2: Sargon II 111 ř.11.

božstev Ey, Ningaly a Ninurty) a jeho dominantou byla rozsáhlá trůnní místnost. V rámci vykopávek bylo zjištěno, že samotný palác se skládal nejen ze dvou sousedících nádvoří, ale i z velkého, centrálního, nad nímž byla umístěna trůnní místnost, a dalšího, vedlejšího, malého, které sloužilo ke vstupu do králových soukromých místností. Králova soukromá přijímací místnost a obývací místnosti tvořily uzavřenou část, bez přímého spojení s okolím, ústící na velkou terasu.⁷⁵ Naopak nebyla nalezena žádná místnost, kterou by bylo možno označit za jídelnu, a ani přípravná jídel nebyla v soukromé části identifikována.⁷⁶ Je zřejmé, že panovník potřeboval značnou část palácových prostor pro umístění kořisti z vojenských výprav.⁷⁷

Jedna z nalezených klínopisných tabulek uvádí, že Sargon II. pro svůj plác nechal na slonovinové destičky sepsat tehdy nejznámější sbírku astrologických omin, dnes nazývanou Enūma Anu Enlil (Když Anu a Enlil).⁷⁸

V části navazující na palác se nacházela souvislá řada menších místností, které V. Place určil jako skladiště.⁷⁹ Konkrétně popisuje sklad pro džbány (amfory), železo, glazované dlaždice, měď.⁸⁰ Zajímavým zjištěním byl objev použitého pracovního postupu při výzdobě jedné z místností – z nálezu *in situ* vyplynulo, že basreliéfy byly upevněny hrubými kameny a tudíž přední (vnitřní) stěny byly vztyčeny jako první a až po jejich instalaci byly okolo takto vyzdobené místnosti zbudovány samotné palácové zdi.⁸¹

3.3.1.1 Trůnní sál

S rozměry 10x47 metrů se jednalo o největší místnost v celém městě. Byla zpřístupněna třemi branami, které střežily *lamassu*. Podle zbytků dřevěných trámů je zřejmé, že se jednalo o zastřešenou místnost, nikoliv o původně Placem předpokládané největší nádvoří královského paláce. Zleva se do něj vcházelo největším vstupem. Dlažba z pálených cihel také naznačovala výjimečnost této místnosti, rámovala druhý z vchodů. Naproti třetímu vchodu pak monolit šest metrů široký a osm metrů vysoký tvořil mělký výklenek a obdobný monolit a výklenek se nacházel také za královským trůnem. Ke trůnu vedla cesta, vydlážděná opracovanými kameny o rozměrech 4x2 metry, vedoucí po vyvýšené hlíně vzhůru, k jeho spodní části. Tuto spodní část tvořil jednolitý blok o rozměrech 4x5 metrů, silný 1,5 metru. Na jedné jeho straně je zobrazen Sargon II. na vojenském voze, přejíždějící po tělech nepřátel, okolo pyramidy

75 Loud, Gordon, Altman, C. B., *Khorsabad, Part 2: The Citadel and the Town*, 1938, str. 11.

76 Loud, Gordon, Altman, C. B., *Khorsabad, Part 2: The Citadel and the Town*, 1938, str. 12.

77 Elayi, Josette, *Sargon II, King of Assyria*, 2017, str. 22.

78 RINAP 2: Sargon II 080.

79 Place, Victor, *Ninive et l'Assyrie (Band 1)*, 1867, str. 82.

80 Place, Victor, *Ninive et l'Assyrie (Band 1)*, 1867, str. 82–89.

81 Frankfort, Henri, *Tell Asmar, Khafaje and Khorsabad, second preliminary report of the Iraq expedition*, 1933, str. 96.

z uřezaných hlav, na straně opačné je pak vyobrazen útok Sargona II. na blíže neurčené město. Trůn byl umístěn v souladu s asyrskou náboženskou tradicí na místě, na kterém byla v chrámu umístěna socha zosobňující božstvo.⁸² Za alkovnou, v souladu s tradicí, byla umístěna stupňovitá studna.⁸³

Stěny tohoto sálu zdobily reliéfy z válečných výprav, bojové scény, i scény z přijímání tributů od porobených národů a vazalů. Bíle omítnuté stěny a stropy zdobily barevné ornamenty, s převažující černou, modrou a červenou barvou. Z obsahu suti je patrné, že některé reliéfy byly odvezeny ještě před destrukcí zdí, snad Sinacheribem, pro výzdobu jiných prostor.⁸⁴

3.3.2 Chrámy

Kromě Sínova chrámu,⁸⁵ který byl V. Placem považován za královský harém,⁸⁶ byly vně paláce postaveny další velké chrámy, zasvěcené Šamašovi a Adadovi. Z jejich rozmístění lze dovozovat, že byly přistaveny dodatečně, nad rámec původního plánu.⁸⁷ Ovšem chrám Nabûûv, který byl největším chrámem v citadele, tvoří rozsáhlou část citadely, s vlastní rampou.⁸⁸ A ačkoliv chrámy byly zcela jistě dokončeny a slavnostně zasvěceny svým hlavním božstvům, nebyly vybaveny tolik, jako jiné chrámy týchž božstev v jiných asyrských městech.⁸⁹ Všechny vnitřní prostory a obytné místnosti, určené kněžstvu, jsou si u všech tří samostatných chrámů podobné. Chrámy byly u vstupů lemovány náboženskými výjevy, zobrazující významné rituály a atributy božstev, to vše v provedení z glazovaných cihel. Dveře chrámů byly vyrobeny z kvalitního dřeva (pravděpodobně z cedru), negativní otisky byly jasně patrné, spojovány kovovými tepanými pásy ze stříbra a bronzu. Všechny hlavní vchody byly před zárubněmi osazeny *lamassu* různých velikostí a provedení. Stěny chrámů byly lemovány nádherně zdobenými pilastry a výklenky.⁹⁰ Poslední z nalezených chrámů, zasvěcený sedmi božstvům Sebeti, byl umístěn samostatně, za zdí citadely, se 14 oltáři na hlavním chrámovém nádvoří a s kamennými stoly, pravděpodobně určenými pro hostinu v rámci slavností.⁹¹

82 Frankfort, Henri, *Tell Asmar, Khafaje and Khorsabad, second preliminary report of the Iraq expedition*, 1933, str. 90.

83 Loud, Gordon, Altman, C. B., *Khorsabad, Part 2: The Citadel and the Town*, 1938, str. 77.

84 Frankfort, Henri, Loud, Gordon et Jacobsen, Thorkild, *Khorsabad, Part 1: Excavations in the Palace and at a City Gate*, 1936, str. 58.

85 Frankfort, Henri, Loud, Gordon et Jacobsen, Thorkild, *Khorsabad, Part 1: Excavations in the Palace and at a City Gate*, 1936, str. 114.

86 Place, Victor, *Ninive et l'Assyrie* (Band 1), 1867, str. 42, 45.

87 Loud, Gordon, Altman, C. B., *Khorsabad, Part 2: The Citadel and the Town*, 1938, str. 10.

88 Loud, Gordon, Altman, C. B., *Khorsabad, Part 2: The Citadel and the Town*, 1938, str. 56–57

89 Elayi, Josette, *Sargon II, King of Assyria*, 2017, str. 22.

90 Frankfort, Henri, *Tell Asmar, Khafaje and Khorsabad, second preliminary report of the Iraq expedition*, 1933, str. 97.

91 Safar, Fuad, *The temple of Sibitti at Khorsabad*, 1957, str. 219–221

3.3.2.1 Chrám boha Nabûa

Nabû měl v pantheonu Sargona II. velmi významné místo, byl podle něj králem všeho, nebes i země, vůdcem všech bohů.⁹² Této skutečnosti odpovídá i konstrukce a umístění jeho chrámu, na vyvýšené terase s rampou vedle královského paláce. Vzhledem k jeho velikosti a poloze pravděpodobně sloužil jako zázemí pro všechny kněží. Přístup do chrámu vedl přes rampu, celá terasa byla pokryta pískem a vydlážděna živicí, prahy z alabastru. Vpředu u vchodu se nacházela malá místnost strážnice, vstup byl osazen sochami a zdoben pálenými a glazovanými cihlami.⁹³ U vstupu do chrámu se zachoval nápis s modlitbou.⁹⁴ Hlavní nádvoří bylo spíše čtvercové. Vcházelo se z něj do hlavních místností, označených 12 a 13. V místnosti 12 byl nalezen seznam asyrských králů. Centrální dvůr byl perfektním čtvercem. Kromě důkazu druhotného užívání prostor chrámu k bydlení se podařilo prokázat i druhotné využití slonovinových výzdob. S ohledem na prostý charakter postsargonovského osídlení nebylo získání vlastních slonovinových ozdob tehdejšími obyvateli možné.^{95,96} Vnitřní chrám byl podobný ostatním chrámům, nebyl zdobnější, pouze spodní obložení bylo vyšší a schody, vedoucí z celly do svatyně, byly dlážděny alabastrem. Uvnitř svatyně byla velká nika, přerušená pouze dvěma výklenky pro sochy či jiný chrámový nábytek. Okolo podstavce pro božstvo byly hliněné dlaždice. Gordon Loud píše, že by jejich použití mohlo odkazovat na funkci Nabûa jako písaře všehomíru a ztotožňovat jej s hlínou jako nosiče pro psaní zpráv.⁹⁷ V místnosti svatyně se odehrával samotný rituál k Nabûově uctění.⁹⁸ V chrámu se nacházely místnosti a prostory určené k zabezpečení chodu chrámu, tedy kuchyně, skladiště, pece.⁹⁹

3.3.2.2 Chrám boha Sîna

Tento chrám byl původně V. Placem popisován jako Harém, tedy místo, kde měly být ubytovány Sargonovy ženy.¹⁰⁰ Před hlavní chrámovou místností Sînova chrámu je předpokoj neoddělený dveřmi, v němž se zřejmě shromažďovali prosebníci. Samotná chrámová místnost, o rozměru 5,6 x 22,7 m, byla vydlážděna velkými kamennými dlaždicemi, v jejichž středu je dosud kamenná jamka, v níž na podstavci stála socha zpodobňující božstvo. Byla největší místností co do rozměru a výzdoby, byla bíle omítnuta s výzdobou z glazovaných dlaždic,

92 Loud, Gordon, Altman, C. B., *Khorsabad, Part 2: The Citadel and the Town*, 1938, str. 56.

93 Loud, Gordon, Altman, C. B., *Khorsabad, Part 2: The Citadel and the Town*, 1938, str. 56–60.

94 Loud, Gordon, Altman, C. B., *Khorsabad, Part 2: The Citadel and the Town*, 1938, plate 27.

95 Loud, Gordon, Altman, C. B., *Khorsabad, Part 2: The Citadel and the Town*, 1938, str. 56–60.

96 Loud, Gordon, Altman, C. B., *Khorsabad, Part 2: The Citadel and the Town*, 1938, str. 60, Fig. 8.

97 Loud, Gordon, Altman, C. B., *Khorsabad, Part 2: The Citadel and the Town*, 1938, str. 56–63.

98 Loud, Gordon, Altman, C. B., *Khorsabad, Part 2: The Citadel and the Town*, 1938, str. 57.

99 Loud, Gordon, Altman, C. B., *Khorsabad, Part 2: The Citadel and the Town*, 1938, str. 63.

100 Place, Victor, *Ninive et l'Assyrie (Band 1)*, 1867, str. 107–109.

jejichž fragmenty byly nalezeny. Po stranách byly vstupy do menších místností, oddělené dveřmi, pravděpodobně také určené pro kněží a zázemí – chrámové potřeby a nábytek. V zadní části vyvýšené pomocí schodiště, se v místnostech za zadním nádvořím, které tvořily nepřístupnou vnitřní část chrámu, nacházela skutečná svatyně.¹⁰¹

3.3.2.3 Chrám bohů Adada a Šamaše

Adadův chrám je menší, úměrně menší jeho významnosti v asyrském panteonu, podlaha byla vytvořena jen z pálených cihel, spojených živicí. Centrální místnost o rozměru 5,7 x 11,1 m měla tři úrovně – místo se sochou, po schodech přístupnou svatyni zakončenou cihlovou nikou. Stěny byly bíle omítnuty, bez známek výzdoby.¹⁰²

Šamašův chrám byl také obdobný jako Sînův, s tím rozdílem, že byl orientován spíše vlevo místo vpravo. Svatyně chrámu umístěna vpravo, byla zakončena vnější stěnou, Podlaha byla z pálených cihel, zdi omítnuté bílým štukem. Chrám nebyl z technických důvodů vykopán, výzkum OIC navazoval na Placeho částečné odkrytí zeminy. Podrobně popsána byla jedna větší místnost, označená jako 170. Do další, s číslem 171, byl vstup skrze tunel, který ovšem neumožnil, hrozíce zřícením, podrobný průzkum, byl jedinou možností, jak nahlédnout do jedné z vedlejších místností.¹⁰³

3.3.2.4 Chrám Sebeti

Tento chrám byl objeven jako poslední, nachází se vně citadely, na nízké rovině, mezi branou v blízkosti vstupní brány do citadely (A) a brány č. 7. Jde o téměř čtvercový prostor o výměře 23x23,5 m. Okolo stojící hradba je dochována ve výšce 1,3 m. Dláždění z pálených cihel bylo poměrně dobře zachováno na původním místě. Ve východním rohu se nacházel obdélníkový výklenek neznámého účelu. V polovině jihozápadní zdi je umístěna vstupní brána obložená dvěma postranními pilíři a lemovaná dvěma deskami ze zelenošedého mramoru, ústícími do velké, obdélníkové místnosti. Ta je vydlážděna pálenými cihlami, opatřenými značkou Sargona II. V ní se nachází 13 vápencových oltářů, v podobě sloupku s kruhovou kamennou deskou a zakončením na třech nohách se lvími tlapami. Čtyři z nich při nálezů stály na původním místě, zbylých devět leželo na zemi. Na nádvoří byla nalezena prohlubeň, určená pro 14. oltář, který u brány A nalezla již výprava OIC. Na severozápadní zdi se nacházely dvojce dveře, vedoucí do

101 Frankfort, Henri, Loud, Gordon et Jacobsen, Thorkild, *Khorsabad, Part 1: Excavations in the Palace and at a City Gate*, 1936, str. 114–122.

102 Frankfort, Henri, Loud, Gordon et Jacobsen, Thorkild, *Khorsabad, Part 1: Excavations in the Palace and at a City Gate*, 1936, str. 122–125.

103 Frankfort, Henri, Loud, Gordon et Jacobsen, Thorkild, *Khorsabad, Part 1: Excavations in the Palace and at a City Gate*, 1936, str. 127–128.

rovněž velké místnosti, se dvěma vápencovými stoly a dvěma podlouhlými lavicemi. Podlaha je ze sušených cihel s chodníkem z velkých cihel pálených. Za ní je další místnost s podlahou z pálených cihel.

Naproti této místnosti, v severozápadní části, je umístěna cella, do které se vstupuje po čtyřech vápencových schodech, která je také dlážděná a zadní stěna je rovnoběžná se schody a je v ní umístěna nika. Chrám svojí strukturou kopíruje strukturu všech ostatních v Dūr-Šarrukīnu a také v jiných městech novoasyrské éry. Jedná se o jediný do současnosti zachovalý chrám tohoto sedmibožstva.¹⁰⁴

Nalezený nápis uvádí: „Sebetti, válečníkům, jimž není rovno, Sargon II., král světa, král Asýrie, guvernér Babylonu, král země Sumer a Akkad, zřídil a daroval (tento objekt)“.¹⁰⁵

3.3.3 Ostatní budovy v citadele

V citadele bylo nalezeno několik šlechtických rezidencí i menší paláce. Uspořádání těchto sídel odpovídalo více potřebám rodiny pána domu, počtu manželek a dětí, počtu spolubydlících dospělých potomků s vlastní rodinou. Oddělení podle rodin jednotlivých manželek či podle pohlaví je možné, ale není doloženo.¹⁰⁶

Nebyla nalezena žádná budova, odpovídající samostatnému výkonu a provozu státní správy. Předpokládá se, že ministři měli sídla svých úřadů přímo v palácích, které obývali, kde státní služby realizovali v jejich veřejných částech.¹⁰⁷

3.3.3.1 Rezidence K

Tato rezidence byla postavena na západní straně citadely, naproti královskému paláci. Byla nezvykle bez vnější výzdoby, pouze omítnuta bílou vápennou omítkou.¹⁰⁸ I zde byly odděleny soukromé pokoje od veřejných tak, aby se nenarušovalo soukromí. V kontrastu k absenci výzdoby vnější, byly uvnitř objeveny nejkrásnější řezbářské práce. S ohledem na umístění veškerého vybavení ve vestibulu domu, bylo OIC zřejmé, že budova nebyla dokončena, obývána a ke svému účelu nevyužita.¹⁰⁹ Vnitřní barevnou výmalbu se podařilo zrekonstruovat.¹¹⁰

104 Safar, Fuad, *The temple of Sibitti at Khorsabad*, 1957, str. 219–221

105 RINAP 2: Sargon II 049.

106 Loud, Gordon, Altman, C. B., *Khorsabad, Part 2: The Citadel and the Town*, 1938, str. 12.

107 Loud, Gordon, Altman, C. B., *Khorsabad, Part 2: The Citadel and the Town*, 1938, str. 10.

108 Loud, Gordon, Altman, C. B., *Khorsabad, Part 2: The Citadel and the Town*, 1938, str. 65.

109 Loud, Gordon, Altman, C. B., *Khorsabad, Part 2: The Citadel and the Town*, 1938, str. 66.

110 Loud, Gordon, Altman, C. B., *Khorsabad, Part 2: The Citadel and the Town*, 1938, Plate 89,90.

3.3.3.2 Rezidence L

Největší rezidence, umístěná přední částí nad náměstí před královským palácem, byla již Loudem považována za obydlí jednoho z nejvyšších úředníků Asyrské říše, velkovezíra Sîn-aḫu-ušura, pro svoji velikost, hojnost výzdoby a množství místností.¹¹¹ S ohledem na své státnické povinnosti pravděpodobně ubytoval v paláci své spolupracovníky, čemuž byl přizpůsoben i jeho palác. Kromě oddělení veřejné a soukromé části došlo k oddělení části právě pro tyto osoby.¹¹² To, že se jedná o vlastní palác Sargonova bratra, Sîn-aḫu-ušura, který působil i ve funkci velitele královské stráže,¹¹³ a velitele kampaně v roce 714 př. n. l.¹¹⁴ bylo potvrzeno i podle textu uvedeného v jedné z nalezených a později přeložených klínopisných tabulek. Zde o sobě hovoří jako o Sargonově velkovezírovi a jeho oblíbeném bratrovi, který svůj dům postavil na vlastní náklady od základů až po cimbuří. Vyzývá velké bohy, kteří stráží Asýrii a město (Dūr-Šarrukīn), aby ve svých srdcích neustále žehnali Sargonovi a mluvili o něm v dobrém. Za to jim poskytl čisté oběti.¹¹⁵

3.3.3.3 Rezidence M

Ani tato rezidence nemá, přes nesporný význam vyplývající z umístění u vstupní rampy do královského paláce a u Nabûova chrámu, konkrétního vlastníka. Nezachovaly se v jeho zbytcích žádné nápisy, které by její identifikaci umožnily. Nápisy byly odstraněny již ve starověku. Jednalo se o budovu s klasickým vstupem a dvěma oddělenými křídly, z nichž se východní křídlo, oddělené dveřmi, zřejmě používalo jako úřad či služby. Nenašla se žádná známka existence ubytování pro rodinu.¹¹⁶

3.3.3.4 Rezidence J

Nejmenší rezidencí, která byla nejméně přístupná z citadely, je rezidence J, pro návštěvníky prakticky neviditelná. Odkryta byla z jedné poloviny, vypadá jako miniatura rezidence K.¹¹⁷

3.3.4 Stavby mimo citadelu

3.3.4.1 Rezidence Z

Zcela nečekaně a netypicky se tato rezidence nacházela mimo citadelu, snad mezi centrem města a městskou bránou B. Ačkoliv je na větším prostoru, velmi připomíná rezidenci J, nejmenší v citadele, velikosti místností si odpovídají. Místnosti pro úřad a služby převažují na

111 Loud, Gordon, Altman, C. B., *Khorsabad, Part 2: The Citadel and the Town*, 1938, str. 69.

112 Loud, Gordon, Altman, C. B., tamtéž.

113 Elayi, Josette, *Sargon II, King of Assyria*, 2017, str. 28.

114 Elayi, Josette, *Sargon II, King of Assyria*, 2017, str. 27–28.

115 RINAP 2: Sargon II 2002.

116 Loud, Gordon, Altman, C. B., *Khorsabad, Part 2: The Citadel and the Town*, 1938, str. 71–72.

117 Loud, Gordon, Altman, C. B., *Khorsabad, Part 2: The Citadel and the Town*, 1938, str. 65.

soukromými. Vpředu jsou dvě vstupní místnosti. I tato budova vykazuje postsargonovské užívání, ve větším měřítku než budovy uvnitř citadely. Nádvoří bylo nezvykle rozděleno zdi na dvě sekce. Zřejmě zde byly vedle sebe dva byty. I zde jsou nálezy tak skromné, že nelze určit funkci této rezidence.¹¹⁸

3.3.4.2 Palác F

Rozsáhlý palác F se nacházel dolním měště, mimo citadelu, v místě přiléhajícím k jižnímu úseku jihozápadní zdi. Žádné královské nápisy nezaznamenávají stavbu tohoto paláce, označovaného tradičně jako „palác F“, ačkoli zde bylo objeveno několik předmětů s uvedením jména Sargona II. I zde se nacházela velká centrální (trůnní) místnost a terasa přístupná z hradeb. Moderními badateli je popisován jako místo určené pro korunního prince, Sinacheriba¹¹⁹ či jako místo určené k obraně města.¹²⁰ V současné době je zastáván názor, že se skutečně jedná o zbrojnici (*ekal māšarti*). Byly zde na jednom místě sdruženy všechny válečné potřeby. Především tedy ubytování vojáků, ustájení vojenská zvířata, koně, muly, jejich postoje, vozy. A také veškeré zbraně a výzbroj. Byly zde prostory pro výcvik i pro válečnou kořist. Struktura tohoto komplexu je velmi podobná struktuře pevnosti Salmanassara III. v Kalḫu, kterou kopíruje.¹²¹

3.3.5 Zahrady

Při výstavbě zahrad u královského paláce se Sargon II. pravděpodobně inspiroval vzhledem urartéjských zahrad v Ulḫu, stejně tak i přiléhající samostatná sloupová budova není pro asyrskou architekturu typická. Zahrada navazovala nezvykle přímo na východ z paláce, protékal jí buď potok či v ní bylo vybudováno jezírko. Tyto skutečnosti jsou zřejmé z reliéfních plastik v královském paláci, stejně jako konkrétní druhy pěstovaných rostlin. Zcela jistě se v jeho zahradách pěstovaly palmy, olivovníky, pomerančovníky, fíky. Jsou patrné husté lesy z jehličnanů (cedr, borovice), ovocné sady (jabloně) a vinice. Na několika reliéfech je vyobrazen sám Sargon držící větvičky s rašícími pupeny a s květy máku či granátových jablek.¹²² Ve svých zápisech uvádí: „Vytvořil jsem kolem (Dūr-Šarrukīnu) botanickou zahradu, kopii hory Amannus, do které jsem umístil všechny druhy vonných rostlin ze země Ḫatti (Sýrie) a každý druh horského ovocného stromu.“¹²³

118 Loud, Gordon, Altman, C. B., *Khorsabad, Part 2: The Citadel and the Town*, 1938, str. 78–79.

119 Loud, Gordon, Altman, C. B., *Khorsabad, Part 2: The Citadel and the Town*, 1938, str. 4.

120 Loud, Gordon, Altman, C. B., *Khorsabad, Part 2: The Citadel and the Town*, 1938, str. 9.

121 Matthiae, Paolo, *Une note sur Sargon II et l'histoire de l'ekal māšarti*, 2010, str. 197–203.

122 Albenda, Pauline, *Royal Gardens, Parks, and the Architecture Within: Assyrian Views Journal of the American Oriental Society*, 2018, 105–120.

123 RINAP 2: Sargon II 008 ř. 28.

3.4 Osídlení města

3.4.1 Slavnostní příjezd

V roce 706 př. n. l. (březnu) v době nepřítomnosti Sargona, byl Dūr-Šarrukīn postižen ne příliš silným zemětřesením. V květnu 706 př. n. l.¹²⁴, s velkou částí svého dvora a s úředníky, se Sargon do města přestěhoval a „usadil se ve svém paláci“.¹²⁵ Současně byly zasvěceny, v rámci velkolepých oslav, procesí a mnoha rituálů, chrámy svým božstvům. Rovněž po tradiční velkolepé hostině, za přítomnosti vládců okolních zemí, guvernérů provincií Asýrie, nejvyšších hodnostářů a šlechty, obdržel Sargon II. velkolepý tribut, tedy hlavně drahé kovy, také železo a měď a výrobky z nich, vonné oleje, látky, koně a další zvířata, vzácné dřeviny.¹²⁶ V souvislosti s tím projevil své přání: „Kéž je každé dílo mých rukou přijatelné pro bohy, kteří přebývají v tomto městě. Kéž se pak navždy rozhodnou, že (budou) obývat své svatyně a že má vláda bude pevně ustanovena.“¹²⁷

3.4.2 Obyvatelstvo

Sargon II. do města usadil obyvatele dobytých území, tolik, kolik jich bůh Šamaš dovedl.¹²⁸ V jiném nápise uvádí: „Uvnitř (Dūr-Šarrukīnu) usadil jsem lid ze čtyř čtvrtí světa, mluvících cizími jazyky, různorodou řečí, kteří přebývali jak v horách, tak i nížinách, které svou jsem svou holí přivedl jako Světlo bohů (Šamaš), pán veškerenstva, pastýře, které jsem zanesl jako kořist silou své hole, z rozkazu boha Aššura, mého pána. Pověřil jsem rodilé Asyřany, mistry všech řemesel, jako dozorce (a) velitele, aby vyškolili (osidlovatele) ve správném chování (a jak) uctívat boha a krále.“¹²⁹ V oddělené vlastní čtvrti společně žili kněží všech chrámů a svatyní.¹³⁰

3.5 Existence města po roce 705 př. n. l.

Provincie a město Dūr-Šarrukīn po smrti Sargona II. nezanikly. Dūr-Šarrukīn byl nadále jedním z provinčních center a město fungovalo až do pádu Asýrie.¹³¹ V důsledku přenesení sídla krále a vlády králem Sinacheribem do Ninive ovšem samozřejmě jeho význam výrazně klesl. V průběhu vykopávek OIC byly potvrzeny nejméně dvě fáze postsargonovského obývání –

124 Elayi, Josette, *Sargon II, King of Assyria*, 2017, str. 240.

125 Parpola, Simo, *The construction of Dur-Šarrukīn in the Assyrian Royal Correspondence*, 1994, str. 50.

126 RINAP 2: Sargon II 007 ř. 176–185.

127 RINAP 2: Sargon II 009 ř. 101–102.

128 RINAP 2: Sargon II 041 ř. 25–26.

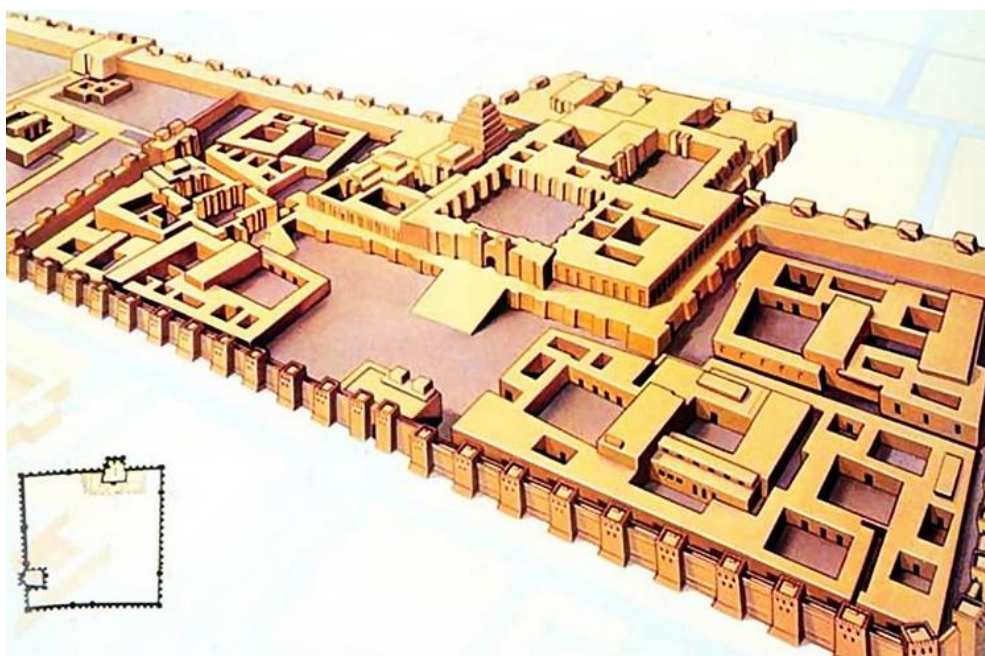
129 RINAP 2: Sargon II 043.

130 Loud, Gordon, Altman, C. B., *Khorsabad, Part 2: The Citadel and the Town*, 1938, str. 63,69.

131 Radner, Karen, *The Assur-Nineveh-Arbela Triangle: Central Assyria in the Neo-Assyrian Period*, 2011, str. 325.

jedna bezprostředně po opuštění města vládnoucími vrstvami, která je prokázána velmi prostým nádobím přímo v areálu královského paláce, v několika druhotně zbudovaných menších místnostech.¹³² Druhá se pak prezentovala velmi ledabyly zbudovaným chodníkem přímo nad částečně zasypanými zbytky Nabûova chrámu.¹³³ V rezidenci K byl také nalezen průchod mezi místnostmi, značící druhotné zbudování.¹³⁴ Nic bližšího, kromě nenáročnosti takového obývání, se ovšem nepodařilo z nálezů zjistit.¹³⁵

Henri Frankfort však byl přesvědčen, že město brzy po opuštění vládnoucí třídou podleho desertifikaci a bylo opuštěno.¹³⁶ Simo Parpola naopak také dovozuje, že město i nadále plnilo funkci hlavního města provincie.¹³⁷



Dūr-Šarrukīn – citadela.¹³⁸

132 Frankfort, Henri, Loud, Gordon et Jacobsen, Thorkild, *Khorsabad, Part 1: Excavations in the Palace and at a City Gate*, 1936, fig. 75.

133 Loud, Gordon, Altman, C. B., *Khorsabad, Part 2: The Citadel and the Town*, 1938, str. 60, Fig. 8.

134 Loud, Gordon, Altman, C. B., *Khorsabad, Part 2: The Citadel and the Town*, 1938, str. 67.

135 Loud, Gordon, Altman, C. B., *Khorsabad, Part 2: The Citadel and the Town*, 1938, str. 4.

136 Frankfort, Henri, *Tell Asmar, Khafaje and Khorsabad, second preliminary report of the Iraq expedition*, 1933, str. 82.

137 Parpola, Simo, *The construction of Dur-Šarrukin in the Assyrian Royal Correspondence*, 1994, str. 125.

138 Recreación de la ciudadela del rey Sargón II en el 713 a.C. ArqueoLugares [on line]. Citováno dne 27. 4. 2022. Dostupné z: <http://arqueolugares.blogspot.com/2013/02/dar-sharrukin-khorsabad-irak.ht>.

4 Stavební materiály

Král sám k použitým materiálům a potvrzení vzácnosti a jedinečnosti svého projektu a jeho provedení uvádí: „Uvnitř města jsem postavil palác ze slonoviny, javoru, zimozrázu, pižma, cedru, cypřiše, jalovce, borovice a pistácií, "Palác nemající soupeře" jako moje královské sídlo, a položil jeho základy na tabulkách ze stříbra a zlata, lapisu lazuli, jaspisu, alabastru, bronzu, cínu, železa, olova a na kouscích aromatických dřev jsem položil základy každého paláce. Postavil jsem je z cihel.“¹³⁹ „S velkými trámy cedru jsem je zastřešil. Dveřní křídla z cypřiše a javoru jsem svázal pláštěm z lesklého bronzu a postavil je do bran paláců. Portikus, vyzdobený podle chetitského paláce, který v jazyce Amurru nazývají *bīt-hilāni*, jsem postavil před branami paláců“¹⁴⁰.

„Osm dvojic lvů, vážících 4 1610 talentů, vyrobených ze zářícího bronzu a čtyř cedrových sloupů, mimořádně vysokých, každý 1 GAR silný, výrobky z hory Amanus, jsem umístil na vrchol kolosálních lvů. Postavil jsem je jako sloupky na podporu dveří paláců. Horské ovce, jako mocná ochranná božstva, jsem lstivě postavil z velkých bloků horského kamene a postavil je ke čtyřem větrům nebes a ozdobil vchody do paláců. Na velké vápencové desky, jsem vyřezal nepřátelská města, která mé ruce obsadily, s mojí podobou. Nechal jsem ty vápencové desky vytesat s poraženými nepřátelskými městy postavenými kolem vnitřních zdí paláců. Udělal jsem z nich předměty hodné úžasu. Reliéfy měst nepřátelských zemí, které jsem dobyl mocí Aššura, mého pána, jsem díky umění sochařů použil jako ozdoby v těchto palácích“.^{141, 142}

4.1 Hlína

Hlína se používala hlavně k výrobě cihel, ať již sušených na slunci, vypalovaných či glazovaných, a na hliněné omítky, byla nejběžněji zpracovávaným materiálem.

Glazované (smaltované) dlaždice a cihly, které se, jak píše V. Place, z počátku nacházely hlavně v navážce, byly nakonec v plné kráse nalezeny v horní části městských bran a také v Harému (správně Sínově chrámu). Přes svoji vzácnost a nákladnost byly překvapivě křehké, snadno se drobily. Hliněná část ve tvaru dlaně byla zapuštěna do fasády, zdobná část vyčnívala nad reliéf a byla lemována nažloutlým smaltem, v jehož vnitřku byla pak napuštěna glazura.¹⁴³ Tým OIC

139 RINAP 2: Sargon II 007, ř. 158–160.

140 RINAP 2: Sargon II 011 ř. 25–30.

141 RINAP 2: Sargon II 009, ř. 70–79.

142 RINAP 2: Sargon II 007, 162–166.

143 Place, Victor, *Ninive et l'Assyrie (Band 1)*, 1867, str. 234.

glazované dlaždice při svých výzkumech našel i v dalších chrámech a svatyních, nejpočetněji v prostorách Nabûova chrámu.¹⁴⁴

Pálené cihly byly používány k dláždění, když menší a světlejší byly ve spodní řadě, na silné vrstvě písku byly položeny větší tmavě červené. Nacházely se v klenbách i na stěnách. Byly také využívány ke stavbě hradeb, zdí, také na chodníky a podlahy, v odstínech červené, hnědé (s přídavkem oxidů železa) a velmi světlé, téměř bílé. Pokud byly označovány znakem výrobce či nápisem, byly pro toto značení při výrobě použity dřevěné matrice a razidla.¹⁴⁵ Část uskladněných pálených cihel byla nalezena vedle dveří z nádvoří chrámu Sebetti.¹⁴⁶

Nejpočetněji jsou zastoupeny cihly nepálené. Jedno ze skladišť nepálených cihel bylo přímo za zdí Nabûova chrámu. Důvodem k výrobě a užití na slunci sušených hliněných cihel byla dostupnost materiálu, snadná technologie výroby a její rychlost. Z bahna byla i omítka, malta se nepoužívala. Částečně vlhké cihly se při navrstvení a následném vyschnutí spojily a nebylo jí tudíž zapotřebí. Byly vyráběny v různých velikostech, standardní byl rozměr 40x40x10 cm.¹⁴⁷

Dodávky byly, kromě místní výroby, zajišťovány jednotlivými provinciemi a za splnění objednávky ručil vždy guvernér provincie, jednotlivé dodávky byly rozvrženy tak, aby práce byla plynulá, navazovala, nedocházelo k hromadění materiálu či prostojům při práci.¹⁴⁸

Král sám píše, že: „V příznivém měsíci, (v) příznivý den, v měsíci boha Kully, v den *eššěšu* slavnosti – měl jsem (dělníky) třímající motyku (motyky) a vyrábějící cihly.“¹⁴⁹

4.2 Dřevo

Zatímco V. Place použití dřeva na výstavbu jakékoliv stavby či její části v Dūr-Šarrukīnu popírá. O dodávce dřeva, plavením po řece Záb, píše králi Kišir-Aššur.¹⁵⁰ Dřevo bylo plaveno z pohoří Amanus (Taurus) po Eufratu k soutoku s Tigridem a odtud na lodích taženo do Ninive a převáženo do Dūr-Šarrukīnu nebo do Aššuru. Převrava dřeva je také námětem vyobrazení u několika reliéfů, nacházejících se dnes v Louvru.¹⁵¹ Domácí zdroje byly velmi omezené, těžba byla velice selektivní, pouze pro královské účely. Dále bylo dřevo získáváno jako dar, tribut

144 Loud, Gordon, Altman, C. B., *Khorsabad, Part 2: The Citadel and the Town*, 1938, str. 61.

145 Place, Victor, *Ninive et l'Assyrie (Band 1)*, 1867, str. 228.

146 Safar, Fuad, *The temple of Sibitti at Khorsabad*, 1957, str. 219–221.

147 Loud, Gordon, Altman, C. B., *Khorsabad, Part 2: The Citadel and the Town*, 1938, str. 13.

148 Parpola, Simo, *The construction of Dur-Šarrukīn in the Assyrian Royal Correspondence*, 1994, str. 65.

149 RINAP 2: Sargon II 009, 49–52.

150 SAAo: SAA 01, 062.

151 AO 19890. Louvre, collections [on line]. Citováno dne 7. 5. 2022. Dostupné z: <https://collections.louvre.fr/en/ar k:53355/cl010122713>.

nebo válečná kořist (případně násilím ukradeno).¹⁵² Další zpráva informuje o tom, že byly dokončené dřevěné dveře do tří chrámů a pěti vchodů.¹⁵³ Také OIC informuje, jak již bylo zmíněno, že negativní otisky dřeva v ruinách trůnního sálu potvrzují, že dřevo (patrně cedrové) bylo použito na jeho střechu.¹⁵⁴

4.3 Kov

I použití kovů V. Place při výzkumu vylučoval s konstatováním, k čemu by stavitelům bylo, když nemělo, díky předpokládané absenci dřeva, v rámci tak rozsáhlé stavby a její mohutnosti, využití.¹⁵⁵

Při dalších průzkumech se potvrdilo, že kovy použity byly. Při výstavbě města, hlavně paláce a chrámů, byly použity drahé kovy jako zlato, častěji stříbro. Stříbrem byly potaženy i hřebíky v chrámech. Z obyčejných kovů byl jednoznačně nejvíce zastoupen bronz, jako součást výrobních a pracovních nástrojů, ale jako součást výzdoby, v podobě sošek a soch, ozdobných desek. Dále byla nalezena měď a železo. To bylo rovněž součástí nalezených pracovních nástrojů. Nejpočetněji byly zastoupeny hřebíky z bronzu a železa, nejrůznějších podob.¹⁵⁶

Tatáž tabulka, která zmiňuje použití dřeva obsahuje informaci o tom, že na jaře budou odliti společně dva velcí a dva malí bronzoví lvi, čtyři bronzové podstavce sloupů do dvou sloupových paláců. Také zmiňuje, že stříbrné pláty na dveře chrámů jsou hotovy, stejně tak i pláty bronzové.¹⁵⁷

Skutečně byly nalezeny části zdobného kování dveří, s částmi postav (jedna zcela zachovalá), s vyobrazením zvířat a s ornamenty.

4.4 Kámen

Rozsah vykopávek umožnil konstatovat, že je téměř jistý fakt, že při výstavbě použitý kámen byl z jednoho místa. Při jeho použití bylo pracováno s více dílčími metodami zpracování při konstrukci a dekorování.¹⁵⁸ Nejvíce používaným byl vápenec, ve dvojí kvalitě. Pevný, tvrdý se používal na obklady a dláždění. Méně kvalitní, ale stále funkční, měkký, se používal na

152 Parpola, Simo, *The construction of Dur-Šarrukin in the Assyrian Royal Correspondence*, 1994, str. 59.

153 SAAo: SAA 01, 066.

154 Frankfort, Henri, *Tell Asmar, Khafaje and Khorsabad, second preliminary report of the Iraq expedition*, 1933, str. 97.

155 Place, Victor, *Ninive et l'Assyrie (Band 1)*, 1867, str. 238.

156 Loud, Gordon, Altman, C. B., *Khorsabad, Part 2: The Citadel and the Town*, 1938, str. 15.

157 SAAo: SAA 01, 066 ř. 9, r4 a r12.

158 Loud, Gordon, Altman, C. B., *Khorsabad, Part 2: The Citadel and the Town*, 1938, str. 9.

průchody, dveře, městská nádvoří, na místech bez soch. Sloužil také jako základny zdí, u vchodů do ulice. Většinou šlo o mohutné kusy, hrubě opracované, avšak nekvalitní.¹⁵⁹

Sádrovcový alabastr se používal do interiérů na výzdobu, snadno se opracovával a leštil. Pro svoji snadnou opracovatelnost se používal hlavně na nástěnné basreliéfy s vyobrazením Sargona II. v různých životních situacích, scénami plavení dřeva, různými kultickými výjevy.¹⁶⁰

Naopak bazalt (čedič) byl velmi vzácný, pro svoji kvalitu a významnost byl použit pouze v královském paláci, Nabûově chrámu a několik neopracovaných kousků se našlo v sochařské dílně.¹⁶¹ Téměř jistě byl využíván k výrobě čepů pro usazení velmi těžkých dveří.¹⁶² Často byl používán ve vztahu k vodě, v koupelnách a k rituálním účelům.¹⁶³ Z kamene byly vyrobeny nalezené oltáře.

K dopravě kamene bylo užíváno rovněž lodí, vorů a quff, také saní a vozů. Při dopravě těžších nákladů, například soch *lamassu* (též *colossi*), se využívalo jarních záplav a práci bylo nutné plánovat.¹⁶⁴

4.5 Ostatní materiál

Použití malty bylo zřejmě minimální. Byla nalezena jen v jedné malé místnosti, určené k uskladnění nádob, zde byla i na zemi jako podlaha.

Cement byl nalezen v Nabûově chrámu, jako podklad pro připevnění glazovaných dlaždic. Dále byl využit při budování hlavního vodního kanálu, pro spojení speciálně tvarovaných cihel, a tím zajištění jeho nepropustnosti.¹⁶⁵

Písek byl nalezen před sochami *lamassu* a ve výklencích chrámů, kde byly patrně sochy, také v dlažbě chodníků.

Asfalt byl nalezen jako podklad pod dlaždice chodníků a v podzemních kanálech. Tmely a štuky byly používány v tenké vrstvě k omítnutí vnitřních stěn paláců, byly zdobeny barevnými ornamentálními vzory.¹⁶⁶

Sláma a rákosí jsou doloženy v královské výzvě k dodávce z Kalhu, po 700 balících.¹⁶⁷

159 Place, Victor, *Ninive et l'Assyrie (Band 1)*, 1867, str. 229–230.

160 <https://collections.louvre.fr/en/recherche?q=khorsabad+orthostate&limit=100>, Louvre, collections, výsledek vyhledávání termínů „khorsabad“ a „orthostate“, [on line] citováno dne 7. 5. 2022.

161 Place, Victor, *Ninive et l'Assyrie (Band 1)*, 1867, str. 224–233.

162 Loud, Gordon, Altman, C. B., *Khorsabad, Part 2: The Citadel and the Town*, 1938, str. 15.

163 Loud, Gordon, Altman, C. B., *Khorsabad, Part 2: The Citadel and the Town*, 1938, str. 17.

164 Parpola, Simo, *The construction of Dur-Šarrukin in the Assyrian Royal Correspondence*, 1994, str. 61.

165 Place, Victor, *Ninive et l'Assyrie (Band 1)*, 1867, str. 271.

166 Place, Victor, *Ninive et l'Assyrie (Band 1)*, 1867, str. 235–238.

167 SAAo: SAA 01 026.

Z barev byly nejčastěji používány modrá, červená a černá na bílém podkladě. Doloženy jsou i zelená a hnědá.¹⁶⁸

5 Drobné předměty

V průběhu vykopávek bylo nalezeno množství drobných věcí a jejich fragmentů, svědčících o bohatství ve městě nejen v době krátkého období sídelního města, ale i o vybavení místa v pozdější, provinční době. Jedná se jak o drobný stavební materiál (nejčastěji hřebíky), tak i předměty denní potřeby (vázy, různé nádoby). Četné jsou i nálezy šperků a luxusních osobních věcí. I tyto výrobky lze dělit podle materiálu, ze kterého byly vyrobeny.

5.1 Slonovina, kosti

Použití slonoviny dokazují například nálezy vyřezávaných ozdob ze šperkovnic. Fragменты prací, které nepodlehly požáru, byly nalezeny v suti Nabûova chrámu. Kromě plaket byly nalezeny fragmenty malých sošek *lamassu* s lvím tělem, obličej, křídla i fragmenty okřídlených bytostí. Zachovalé fragmenty odpovídají práci známé z jiných nalezišť.¹⁶⁹ V paláci F a rezidenci M byly nalezeny fragmenty dalších prací, a to jak vyřezávaných ozdob, tak reliéfních destiček (plaket). Množství slonovinových plaket bylo nalezeno u centrálního nádvoří a v portálu místnosti 13.¹⁷⁰ Nejčastějším motivem je sfinga a „Žena v okně“, které byly ve své době oblíbeny v oblasti Blízkého východu.¹⁷¹ Jsou doloženy kostěné korálky, náhrdelníky, přívěsky a amulety,¹⁷² vyřezávaná klika od dveří, kostěné lžičky.¹⁷³

5.2 Drahé kameny, sklo

Hlavně při manipulaci s vyváženými nánosy usazenin a jejich prohlídkou byly nalezeny náhrdelníky v různém stupni zachovalosti. Také dochované přívěsky a prsteny jsou nálezy, ve kterých byly jako součást mnohdy použity polodrahokamy. V případě jak celých náhrdelníků z korálů, tak i jednotlivých korálků, se jednalo rovněž jak o kombinace s kovem¹⁷⁴, tak i o výhradní materiál k zhotovení, šlo např. acháty, ametysty, chalcedon, lapis lazuli.¹⁷⁵ Z polodrahokamů byly vyrobeny i korálky, náhrdelníky, přívěsky a amulety.¹⁷⁶

168 Loud, Gordon, Altman, C. B., *Khorsabad, Part 2: The Citadel and the Town*, 1938, str. 83.

169 Frankfort, Henri, *IRAQ excavations of the oriental institute*, 1932/1933, str. 88.

170 Loud, Gordon, Altman, C. B., *Khorsabad, Part 2: The Citadel and the Town*, 1938, Plate 20.

171 Loud, Gordon, Altman, C. B., *Khorsabad, Part 2: The Citadel and the Town*, 1938, str. 97.

172 Loud, Gordon, Altman, C. B., *Khorsabad, Part 2: The Citadel and the Town*, 1938, str. 98, položka 159.

173 Loud, Gordon, Altman, C. B., *Khorsabad, Part 2: The Citadel and the Town*, 1938, str. 98, položka 168–169.

174 Loud, Gordon, Altman, C. B., *Khorsabad, Part 2: The Citadel and the Town*, 1938, str. 98, položka 130–135.

175 Place, Victor, *Ninive et l'Assyrie (Band 3)*, 1867, planche n. 75.

176 Loud, Gordon, Altman, C. B., *Khorsabad, Part 2: The Citadel and the Town*, 1938, str. 98, položka 159.

Části skleněných intarzií byly nalezeny při pracích v chrámu Sebetti.¹⁷⁷

Tři z nalezených závaží jsou vyřezána z achátu, karneolu a hematitu. Další byla vyrobena z bronzu, vápence a čediče.¹⁷⁸

5.3 Kovy a drahé kovy

V poměrně velkém množství se dochovaly fragmenty i celé výrobky z bronzu a stříbra, s převahou bronzu. V. Place našel téměř kompletní bronzovou sošku ženy.¹⁷⁹ Dále jsou to například spony do vlasů, oděvní spony, brože, přívěsky, bronzová zrcadla, stříbrné prsteny s kameny i bez, náušnice, náramky, to vše bylo při odstraňování zásypu nalezeno a pečlivě zaznamenáno. Dále se v navážce nacházely železné čepele, železné, bronzové i zlaté hřebíky, bronzové knoflíky a jehly, drobná stříbrná, železná a bronzová kování, zvonky a beraní hlavy¹⁸⁰. Několik různých typů kovových zbraní a náradí se vyskytovalo v Sargonově paláci a v Nabûově chrámu, a to vzácně i v provedení ze zlata¹⁸¹. Nalezeny byly i předměty a mince z postsargonovské doby.¹⁸²

5.4 Hlína a kámen

5.4.1 Hlína

Pro svoji dostupnost a lacinost byla i v případě běžného použití hlína nejčastěji se vyskytujícím zpracovaným materiálem. V navážce ze skrývky naleziště se našly otisky pečetí na uzávěrech lahví a nádob, otisky pečetních razítek, pečetní válečky a jejich otisky, drobné oltáříky, sošky, sochy a jejich fragmenty, plakety s rostlinnými motivy, vázy, zoomorfní vázy, prakové koule, stojany na sklenice, knoflíky.¹⁸³ Bylo nalezeno i velké množství skladištních amfor na zrní, víno a olej.¹⁸⁴ Doloženy jsou i výrobky z terakoty.¹⁸⁵

5.4.2 Kámen

V. Placem byla nalezena plastika profilu mužské hlavy – snad výtvar kameníka ve volném čase, který byl použit jako výztuž jednoho z reliéfů. Jedná se o povedenou práci, zpodobňující

177 Safar, Fuad, *The temple of Sibitti at Khorsabad*, 1957, str. 219–221.

178 Loud, Gordon, Altman, C. B., *Khorsabad, Part 2: The Citadel and the Town*, 1938, str. 99, položka 175–187.

179 Place, Victor, *Ninive et l'Assyrie (Band 3)*, 1867, planche n. 73–74.

180 Loud, Gordon, Altman, C. B., *Khorsabad, Part 2: The Citadel and the Town*, 1938, str. 98, položka 123–168.

181 Loud, Gordon, Altman, C. B., *Khorsabad, Part 2: The Citadel and the Town*, 1938, str. 99, položka 188–224.

182 Loud, Gordon, Altman, C. B., *Khorsabad, Part 2: The Citadel and the Town*, 1938, str. 98–99, položka 166–174.

183 Place, Victor, *Ninive et l'Assyrie (Band 3)*, 1867, planche n. 76.

184 Loud, Gordon, Altman, C. B., *Khorsabad, Part 2: The Citadel and the Town*, 1938, str. 98–99, položka 225–251.

185 Place, Victor, *Ninive et l'Assyrie (Band 3)*, 1867, planche n. 67–69.

usmívající se obličej, zcela odlišný od oficiálních portrétů v novoasyrském období.¹⁸⁶ V nálezech jsou doloženy vázy, knoflíky a kadidelnice.¹⁸⁷

6 Historické záznamy vztahující se ke stavbě města

6.1 Královské nápisy

Při pracích francouzského týmu bylo objeveno několik mnohostěnných válců (cylindrů) s oslavnými nápisy a prohlášeními Sargona II, které byly rovněž z části potopeny v roce 1855. Zachované exempláře jsou dnes vystaveny v Louvru.¹⁸⁸ Zakladatelské tabulky ze zlata, stříbra, bronzu a olova tvoří významnou část tehdejšího nálezů. Přímo na místě byly pořízeny opisy nápisů z reliéfů, cihel a dlaždic, jak Bottovým spolupracovníkem Eugènem Flandinem, tak i Victorem Placem a Félixem Thomasem. Gordon Loud konstatuje, že na místě samém byly provedeny opisy (a fotodokumentace) nápisů z cihle a reliéfů, které nebyly přepravovány a zůstaly na místě. Ostatní, tedy ty, které byly odvezeny, byly kopírovány a překládány až v OIC, resp. byly k překladům připraveny.¹⁸⁹ Jeden z nalezených zlomků hovoří o eunuchovi Pān-Aššur-lāmurovi a potvrzuje jeho vlastnictví (čeho bohužel nevíme).¹⁹⁰ Další zlomek potvrzuje vlastnictví Sîn-aḫu-ušurovi.¹⁹¹ Také při prováděném výzkumu v areálu chrámu Sebetti byly nalezeny zlomky hranolu s nápisem.¹⁹²

6.2 Korespondence

Velká část z archivu Sargona II. byla převezena po jeho smrti Sinacheribem do Ninive, jeho existenci potvrzují kolofóny několika tabulek.¹⁹³ Samotný popis výstavby města byl proveden s touž pečlivostí jako popis vojenského tažení.¹⁹⁴ O městě a jeho budování se zmiňuje celkem 113 dopisů a dokumentů, různého stupně důležitosti. Autory celkem 55 dopisů jsou guvernéri provincií, píšící o dodávkách pracovníků a materiálu.¹⁹⁵ Kromě takovýchto zpráv bylo, jak z korespondence vyplývá, mnoho dopisů věnováno průběhu prací. Nejpočetněji je v dochované korespondenci zastoupena komunikace s ministry a guvernéry provincií, z nichž každý zastával

186 Frankfort, Henri, *IRAQ excavations of the oriental institute*, 1932/1933, str. 96.

187 Loud, Gordon, Altman, C. B., *Khorsabad, Part 2: The Citadel and the Town*, 1938, str. 98–99, položka 252–263.

188 Place, Victor, *Ninive et l'Assyrie (Band 3)*, 1867, planche n. 78.

189 Loud, Gordon, Altman, C. B., *Khorsabad, Part 2: The Citadel and the Town*, 1938, příloha VIII.

190 RINAP 2: Sargon II 2004.

191 RINAP 2: Sargon II 2003.

192 Safar, Fuad, *The temple of Sibitti at Khorsabad*, 1957, str. 219–221.

193 Frankfort, Henri, *IRAQ excavations of the oriental institute*, 1932/1933, str. 87.

194 Elayi, Josette, *Sargon II, King of Assyria*, 2017, str. 40.

195 Parpola, Simo, *The construction of Dur-Šarrukin in the Assyrian Royal Correspondence*, 1994, pozn. 23.

v procesu výstavby svoji osobitou úlohu. 14 z nich souvisí s funkcí vrchního koordinátora stavby, autorem dalších šesti je přímo sám panovník, jeden je od jeho syna Sinacheriba.¹⁹⁶

6.3 Zprávy ekonomického a administrativního charakteru

Z těchto zpráv vyplývá, že bylo během výstavby nutné řešit i problémy s nedostatečnými zásobami, nejasnostmi v rozsahu zadaných prací či sporech při realizaci jednotlivých etap výstavby.

6.4 Odborná práce s texty

V současné době probíhají revize mnohdy více než sto let starých překladů klínopisných textů, konzervace tabulek, které podléhají času a ztrácejí na čitelnosti a kompaktnosti. Nadále probíhají práce s překlady klínopisných tabulek, kopií nápisů z reliéfů a dnes již ztracených artefaktů. Moderní technologie odhalují to, co bylo dosud skryto.

6.4.1 Projekt klínopisných textů

Na podporu těchto aktivit bylo založeno několik projektů, z nichž nejznámější jsou společně soustředěné projekty, zastřešené pod projektem ORACC (Open richly annotated cuneiform corpus). Jejich cílem je společné úsilí o vývoj kompletního korpusu klínopisných textů, jehož bohatá anotace a otevřené licencování podporují příští generaci vědeckého výzkumu. Oracc vytvořil Steve Tinney a řídí ho Jamie Novotny, Eleanor Robson, Tinney a Niek Veldhuis.¹⁹⁷

Jedním z nejrozsáhlejších shora uvedených projektů je projekt RINAP. Tento projekt navazuje na starší projekt Královské nápisy Mezopotámie: Asyrská období, Royal Inscriptions of Mesopotamia, Assyrian (RIMA), který byl podprojektem projektu Královské nápisy Mezopotámie, The Royal Inscriptions of Mesopotamia (RIM). Zaměřuje se na období novoasyrských vládců od roku 744 do roku 609 př. n. l. RINAP 2 je dílčí projekt zaměřený na dobu vlády Sargona II.¹⁹⁸

6.4.2 Finský projekt

Dalším takovým projektem je projekt Helsinské univerzity, založený v roce 1987 Simo Parpolou, realizovaný prostřednictvím založené Nadace pro finský asyriologický výzkum (Foundation for Finnish Assyriological Research), nazvaný Státní archivy Asýrie, SAA (State Archives of Assyria). Jedná se o edici novoasyrských textů, vydaných v transliterárním přepisu,

196 Parpola, Simo, *The construction of Dur-Šarrukin in the Assyrian Royal Correspondence*, 1994, str. 50–51.

197 Oracc: The Open Richly Annotated Cuneiform Corpus [on line] citováno dne 27. 4. 2022.

198 RINAP 2: Sargon II [on line] citováno dne 27. 4. 2022.

s aktuálním překladem v anglickém jazyce a kritickými zhodnoceními překladů předchozích. V rámci cyklu je pracováno především s texty z královských paláců z Ninive, ale i dalších míst. Jsou uspořádány podle žánru, každý svazek obsahuje úvod, který jej stručně popisuje a udává jeho vztah k starověkému prostředí. Jednotlivé svazky jsou vydávány postupně, číslovány římskými číslicemi, dosud jich vyšlo XXI z XXII připravených.¹⁹⁹

Projekt SAA rovněž probíhá online, pod označením SAAo, v rámci ORACC. V roce 2005 se o zahájení tohoto projektu významně zasadila Karen Radner, společně s Eleanor Robson a Stevem Tynneym. Cílem projektu, jenž byl v roce 2007 spuštěn a v roce 2009 doplněn o další významné texty, je zpřístupnit 5056 novoasyrských textů publikovaných v sérii Státní archiv Asýrie online zdarma.²⁰⁰ Od roku 2015 do je projekt součástí Mnichovské iniciativy Klínopisného korpusu, The Munich Open-access Cuneiform Corpus Initiative (MOCCI), který vede Karen Radner a Jamie Novotny, se sídlem v Mnichově. I v tomto souboru textů je dodrženo třídění podle žánrů, tedy královské nápisy, administrativní dopisy, administrativní záznamy, astrologické zprávy, dvorní poezie, dekrety, věštbé dotazy na boha slunce, granty, právní úkony královského dvora, kněžské dopisy, proroctví, královské rituály, vědecké dopisy, smlouvy a věrnostní přísahy a votivní dary.²⁰¹

199 State Archives of Assyria. Foundation for Finnish Assyriological Research [on line]. Citováno dne 27. 4. 2022. Dostupné z: <http://assyriologia.fi/natcp/saa/>.

200 SAAo: State Archives of Assyria Online. The Open Richly Annotated Cuneiform Corpus [on line]. Citováno dne 7. 5. 2022. Dostupné z: <http://oracc.museum.upenn.edu/saao/index.htm>.

201 The Munich Open-access Cuneiform Corpus Initiative (MOCCI). LMU Munich [on line]. Citováno dne 7. 5. 2022. Dostupné z: <https://www.en.ag.geschichte.uni-muenchen.de/staff/staff/tushingham/research/mocci/index.html>.

Závěr

Z jednotlivých zdrojů, primárních i sekundárních, které jsem při práci použila, vyplývá mnoho zásadních informací, které ve své spojitosti dovolují nastínit průběh celého projektu Dūr-Šarrukīn. Co tedy vedlo Sargona II. k vybudování Dūr-Šarrukīnu? Na počátku stálo silné královo ego a jeho přání zanechat po sobě, jako Gilgameš, dílo, které ohromí svět. Tímto dílem v jeho očích bylo nové sídelní město říše, jejíž král byl králem králů, vládcem všech čtyř světových stran, což v jeho případě nebylo jen vychloubačnou formulí ale konstatováním faktického stavu věcí, byť velmi křehkého a vojenskou silou zachovávaného. Postavit si vlastní palác k slávě tak mocného vládce nepostačovalo. Jeho vůle splnit si vlastní megalomanský plán podřídila na jedno desetiletí chod celé říše tomuto záměru. Zřejmě proto byl Dūr-Šarrukīn postaven „na zelené louce.“ Všechny zdroje, které bylo možno pro výstavbu a její zajištění využít a postrádat jinde, byly pro zdar tohoto záměru použity.

Lze se právem domnívat, že smrt Salmanassara V. či jeho svržení mohly být jedním z dílčích důvodů, proč byl záměr realizován, pravděpodobně však ne podstatným a zásadním. Předpoklad, že chtěl zmenšit vliv šlechty na jeho vládu či sílu podporovatelů svého předchůdce, sám o sobě zřejmě neobstojí. S nimi by se mohl vyrovnat daleko snáze a rychleji, ať již skrytým zabitím protivníků, veřejnou popravou jako trestu za rebelii a odpor proti panovníkovi, či běžně a hojně praktikovaným vazalstvím jejich dětí. Pro podporu této myšlenky by bylo nutné zjistit, zda část odbojných rebelů nepodporovali i místní kněží, protože tím by bylo postavení odpůrců pevně zaštitěno a snaha o jejich rychlou likvidaci ztížena. Žádná ze zpráv však o tomto nehovoří.

Naopak je jisté, že se Sargon II. při výstavbě spoléhal na pomoc bohů, na jejich náklonnost a dbal tedy na jejich řádnou a nemalou podporu jak v chrámech starých, tak v nezměrném luxusu těch v Dūr-Šarrukīnu nově zbudovaných. O tom svědčí prohlášení, ve kterých Sargon II. vyjmenovává, co vše pro jejich slávu a přízeň pro sebe i Asýrii nechal vyrobit, jaké bohatství jim z kořisti přenechal.

Z velikosti města, použitých stavebních technik a výrobních technologií (které lze z nalezených artefaktů dovodit) je zřejmé, že město bylo výkladní skříní hightech dovedností v novoasyrském období. Vše bylo velké, nádherné, luxusní. Dovezeno ze všech částí říše i ciziny, vše na jednom místě společně. Bylo prezentací královy moci, dobytelských úspěchů, diplomatických dovedností a dotvrzovalo, že Sargon II. neměl ve své době, ve svém civilizačním okruhu, sobě rovného. Jeho předčasná smrt a Sinacheribův rychlý odchod do

Ninive zamezily podstatným přestavbám v dalším století, po které ještě měla Asýrie jako velmoc vládnout celému regionu. Použitý materiál i přírodní prostředí následně umožnily zakonzervování značných částí městské struktury do doby objevení.

Objevení Dūr-Šarrukīnu bezpochyby vedlo k založení asyrologie jako vědního oboru. Na svou dobu sofistikované postupy při vykopávkách Bottových a Placeových umožnily následné další modernější a systematictější práce amerického týmu z Chicaga. Nalezení a uchování Sargonova archivu v Ninive a dalších městech společně s nálezy *in situ* pomohly poodhalit fenomén města Dūr-Šarrukīn.

Byl nám odhalen nejen svět asyrského krále a jeho blízkých spolupracovníků, bez nichž by projekt nebyl zrealizován, ale vynořila se i řada drobných informací, které vědcům umožňují přiblížit tehdejší svět.

Seznam použité literatury

1. Albenda, Pauline, Dur-Sharrukin, the Royal City of Sargon II, King of Assyria. *Bulletin of the Canadian Society for Mesopotamian Studies* [BCSMS], 38., Toronto: The Canadian Society for Mesopotamian Studies, 2003, str. 5–13.
2. Albenda, Pauline, Royal Gardens, Parks and the Architecture Within: *Assyrian Views Journal of the American Oriental Society*, Vol. 138, No. 1 (January-March 2018), Published by: American Oriental Society Stable, str. 105–120.
3. AO 19890. Louvre, collections [on line]. Citováno dne 7. 5. 2022. Dostupné z: <https://collections.louvre.fr/en/ark:/53355/cl010122713>.
4. Battini, Laura, Les portes urbaines de la capitale de Sargon II: étude sur la propagande royale à travers les données archéologiques et textuelles. In J. Prosecky (éd.), *Intellectual Life of the Ancient Near East. Papers Presented at the 43rd Rencontre Assyriologique Internationale*, Prague, 1998, str. 41–55.
5. Džihádisté ničí další památky – v iráckém Chorsábádu i v Libyi. ČT24 [on line]. Česká televize, 2015. Poslední změna 11. 3. 2015. Citováno dne 4. 5. 2022. Dostupné z: <https://ct24.ceskatelevize.cz/svet/1510914-dzihadiste-nici-dalsi-pamatky-v-irackem-chorsabadu-i-v-libyi>.
6. Edward Chiera at Oriental Institute, Chicago, 1931. Edward Chiera [on line]. Wikipedia. Citováno dne 27. 4. 2022. Dostupné z: https://en.wikipedia.org/wiki/Edward_Chiera.
7. Elayi, Josette, *Sargon II, King of Assyria*, SBL Press, Atlanta, 2017, ISBN 9780884142232
8. Frame, Grant, *The Royal Inscriptions of Sargon II, King of Assyria (721–705 BC)*, Vol. 2., University Park, Pennsylvania: Eisenbrauns, 2021, ISBN 9781646021093.
9. Frame, Grant, Lost in the Tigris: The Trials and Tribulations in Editing the Royal Inscriptions of Sargon II of Assyria, In S. Yamada (ed.), *Neo-Assyrian Sources in Context: Thematic Studies of Texts, History and Culture, State Archives of Assyria Studies 28* [SAAS 28], The Neo-Assyrian Text Corpus Project, Helsinki, 2018, str. 215–237.
10. Frankfort, Henri, Loud Gordon et Jacobsen Thorkild, *Khorsabad, Part 1: Excavations in the Palace and at a City Gate*. [OIP 38]. The university of Chicago Press, Chicago, Illinois, The Baker & Taylor company, New Yourk, Gordon Loud, 1936.
11. Frankfort, Henri, Tell Asmar, Khafaje and Khorsabad, second preliminary report of the Iraq expedition, The University of Chicago Press, Chicago, Illinois, The oriental institute of the university of Chicago Oriental Institute Communications, No. 16, 1933.
12. Frankfort, Henri, IRAQ excavations of the oriental institute 1932/1933, Oriental Institute Communications 17.
13. Gombár, Eduard, Pecha, Lukáš, *Dějiny Iráku*, Praha, Lidové noviny, 2013, ISBN 978–80–7422–249–8.

14. Khorsabad. Série de la collection Grands sites archéologiques: Patrimoine du Proche-Orient [on line]. Musée d'Archéologie nationale. Citováno dne 27. 4. 2022. Dostupné z: <https://archeologie.culture.fr/proche-orient/en/a-propos/khorsabad>.
15. Loud, Gordon, Altman, C. B., Khorsabad, Part 2: The Citadel and the Town. [OIP 40]. Chicago: The University of Chicago Press, 1938.
16. Louvre, collections [on line]. Citováno dne 7. 5. 2022. Dostupné z: <https://collections.louvre.fr/en/>.
17. Matthiae, Paolo, Une note sur Sargon II et l'histoire de l'ekal māšarti, In Ş. Dönmez (ed.), *Veysel Donbaz'a Sunulan Yazılar DUB.SAR É.DUB.BA.A: Studies presented in honour of Veysel Donbaz*, Ege Yayınları, Istanbul, 2010, str. 197–203.
18. Oracc: The Open Richly Annotated Cuneiform Corpus [on line]. Citováno dne 27. 4. 2022. Dostupné z: <http://oracc.museum.upenn.edu/>.
19. Parpola Simo, The construction of Dur-Šarrukin in the Assyrian Royal Correspondence, In Caubet, Annie (ed.), *Khorsabad, le palais de Sargon II, roi d'Assyrie: Actes du colloque organisé au Musée du Louvre par le Service culturel les 21 et 22 janvier 1994*, Paris: La Documentation Française, 1995, str. 47–76.
20. Place Victor, Ninive et l'Assyrie (Band 1), 1867 - IMPRIMERIE Impériale Paris.
21. Place Victor, Ninive et l'Assyrie (Band 3), 1867 - IMPRIMERIE Impériale Paris, Table des planches.
22. Poebel Arno, The Assyrian King – List from Khorsabad, *Journal of Near Eastern Studies* 1, č. 3, 1942, str. 247–306.
23. Radner Karen, The Assur-Nineveh-Arbela Triangle: Central Assyria in the Neo-Assyrian Period. In P. Miglus & S. Mühl (ed.), *Between the Cultures: The Central Tigris Region in Mesopotamia from the 3rd to the 1st Millennium BC*. Heidelberger Studien zum Alten Orient 14, Heidelberg 2011, str. 321–329.
24. Recreación de la ciudadela del rey Sargón II en el 713 a. C. ArqueoLugares [on line]. Citováno dne 27. 4. 2022. Dostupné z: <http://arqueolugares.blogspot.com/2013/02/dar-sharrukin-khorsabad-irak.htm>.
25. RINAP 2: Sargon II. The Open Richly Annotated Cuneiform Corpus [on line]. Citováno dne 27. 4. 2022. Dostupné z: <http://oracc.museum.upenn.edu/rinap/rinap2/>.
26. SAAo: State Archives of Assyria Online. The Open Richly Annotated Cuneiform Corpus [on line]. Citováno dne 7. 5. 2022. Dostupné z: <http://oracc.museum.upenn.edu/saa/index.html>.
27. Safar, Fuad, The temple of Sibitti at Khorsabad, *Sumer* (no. 13), 1957, str. 219–221.
28. State Archives of Assyria. Foundation for Finnish Assyriological Research [on line]. Citováno dne 27. 4. 2022. Dostupné z: <http://assyriologia.fi/natcp/saa/>.
29. The Munich Open-access Cuneiform Corpus Initiative (MOCCI). LMU Munich [on line]. Citováno dne 7. 5. 2022. Dostupné z: <https://www.en.ag.geschichte.uni-muenchen.de/staff/staff/tushingham/research/mocci/index.html>.

Resumé

This bachelor's thesis focuses on Neo-Assyrian town Dūr-Šarrukīn and on its builder, king Sargon II. Sargon II probably was the son of Tiglath-Pileser III, ruling from 722 BC to 705 BC. He was known as a great warrior, ruler, builder and founder, due to his conquests and reforms, he was the one of the greatest kings of Assyria. One of his most famous victorious battles is the battle against Urartu and its king Rusa I, in the year 714 BC. Sargon II fell in 705 BC during a battle against Gurdî, the ruler of Kulumma.

The new capital Dūr-Šarrukīn was a symbol of his power, glory and possibilities. Construction of the city began in 717 BC and was ceremonially completed in 706 BC.

Dūr-Šarrukīn was found in 1843 by Paul Émile Botta, who became the founder of Assyriology. The city borders were secured by walls with seven gates and 157 bastions. There was found a citadel with important buildings in the city, and several structures were discovered outside the citadel. Inside the citadel there was a royal palace with a throne room, palace temples of the gods Ea, Ningal, Ninurta and the separately standing temples of the gods Nabû, Sîn, Šamaš and Adad. Around the royal palace stood several nobility residences and gardens. Outside the citadel was the armory, one of the residences, and the temple of Sebeti.

Information about the construction of the city, about Sargon II and his activities are recorded on cuneiform tablets, reliefs in the royal palace and other objects. Sargon's correspondence is still the subject of research, especially in online projects ORACC (Open richly annotated cuneiform corpus), SAA (State Archives of Assyria) and The Munich Open-access Cuneiform Corpus Initiative (MOCCI).