

Bezejmenné sídlo na katastru obce Levín

František Gabriel

A nameless manor in the land register of Levín

Abstract: *A castle above Levín belongs to castles in Litoměřice District. Function of the building is definitely confirmed neither by written sources nor, as revealed relics show, by remnants of architecture. Only an archaeological research can determine the final answer to a question of function and dating of the manor above Levín.*

Keywords: *Levín (Litoměřice District) – castle – church – Church of the Exaltation of the Holy Cross – function – dating*

Severočeský městys Levín (okr. Litoměřice) leží na jihozápadním spočinku bezejmenné kupy Českého středohoří tvořené čedičem (GM 1989). Do výškové hladiny spočinku se však zachovala tabule pískovců (GM 1989) ojediněle vystupujících na povrch. Pouze nad údolím Červeného potoka vystupuje nad spočinek svahová kupa (462,9 m n. m.) s místy odkrytými výstupy leucitického tefritu (GM 1989). Na vrcholnici spočinku vytváří kupy úžlabí, které posloužilo pro založení městyse (obr. 1).

Levín, jehož jádro se rozkládá kolem nepravidelného náměstí (obr. 2), proslavila výroba středověké, či spíše raně novověké červeně malované keramiky, která v podobě glazovaného zboží pokračovala po celý novověk (Reichertová 1962; Budínská 1976; Smetana 1977). Neméně známým se stal i klenební svorník zazděný dnes v interiéru barokního kostela Povýšení sv. Kříže (obr. 2, 3) a interpretovaný jako doklad přežívající slovanské liturgie v Čechách.¹ Méně pozornosti, ač neprávem, věnuje odborná literatura sídlu, považovanému za hrad a situovanému na svahové kupě západně nad levínským náměstím (část parcely 237/1, obr. 2, 1).

O dějinách domnělého hradu víme jen velmi málo. Vlastně se, až do sedmdesátých let 20. století, jednalo „o pouhý nedoložený dohad, opřený o zmínky v levínské farní pamětní knize, zapsané sem děkanem Arnoldem až v roce 1835“ (Smetana 1977, 54). Text „Das Schloss dürfte in den Hussitenunruhen durch die Krieger des Žižka vom nahen Kelchberge aus ... zerstört worden sein.“ (Smetana 1977, 77)², což je nejspíše první známou zmínkou, která datuje zničení hradu někdy krátce po roce 1421, kdy Žižka skutečně Kalich obsadil (Smetana –Gabriel 1981, 85), ne však první, která považuje sídlo za hrad.

Za hrad uvádí sídlo nad Levínem prvně písemný záznam z roku 1538 objevený J. Smetanou (1977, 54) uvádějící, že Jan Sezyma z Ústí prodal Simeonovi „kus lesu k vinici na vykopání v hradišti nad



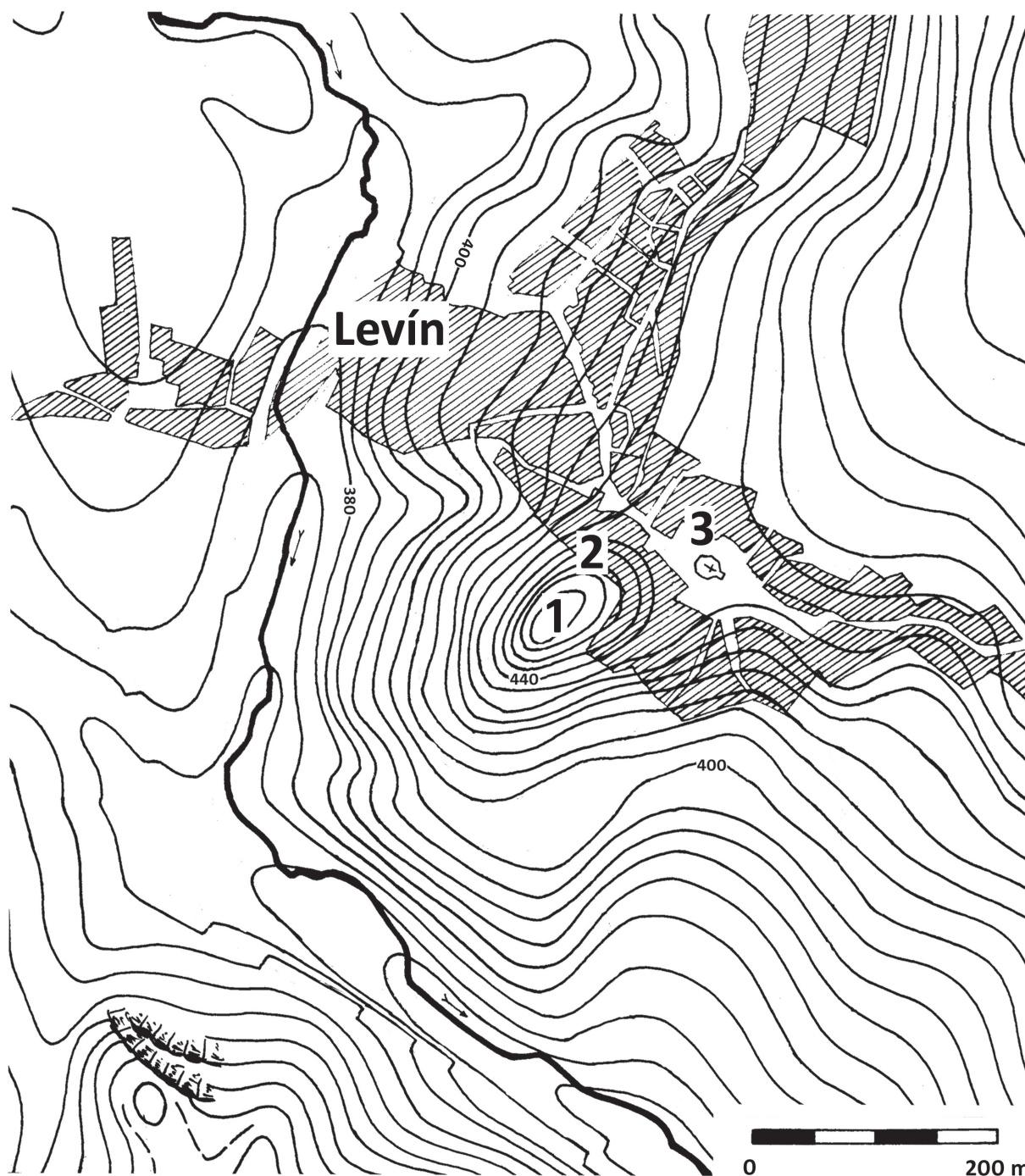
Obr. 1. Městys Levín s hranolovou zvonící na svahové kupě. Foto L. Kursová. – **Abb. 1.** Stadt Lewin mit dem prismatischen Glockenturm auf der Abhangkuppe. Fotografie L. Kursová.

*Levínem.*⁶³ Záznam ovšem nabízí pouze informaci, že nad Levínem stávala nejspíše již delší dobu pustá stavba, která byla v roce 1538 považována za hrad, a jejíž trosky, nebo jejich část, prodával majitel panství pro zřizování vinice. O značně dlouhé době mezi zánikem hradu a uvedeným prodejem svědčí zmiňovaný les, který by majitel fungujícího sídla stěžl strpěl v bezprostředním okolí hradu, o sídle samém ani nemluvě.

Po opuštění vinice, pokud ovšem k její realizaci skutečně posloužilo opuštěné a zničené sídlo, vyrostla na jeho troskách, překrytých z větší části destrukcí středověkého zdiva a srovnaných do menší oválné plošiny, hranolová věž zvonice (staveniště č. 183). Z omítky vymodelovaný letopočet nad oknem 1. patra v ose jejího vstupu datuje zbudování dominanty Levína do roku 1699.

Z popudu F. Krauseho nechal majitel panství J. von Schroll na svršku kupy provádět v roce 1878 výkopy, které odkryly „*einen großen Teil der alten Schloßmauern ... und fand im Bruchstücken 2 Totenköpfe, Bruchstücke von gothischen Fenstergewänden, Trümmer des Rippengewölbes und Waffenbruchstücke*“ (Ankert 1940, 5). Z nálezů předal děkan Arnold litoměřickému muzeu střepy, které zde zůstaly uloženy pod inv. č. N 1796–1809 (Zápotocký 1973, 20–21; 1979, 79). Lebky, fragmenty architektonických článků a zbraně se nedochovaly, nebo je nedovedeme z nepopsaných sbírek litoměřického muzea vyčlenit a stejně neznámá zůstává i dokumentace výkopů, byla-li ovšem prováděna.

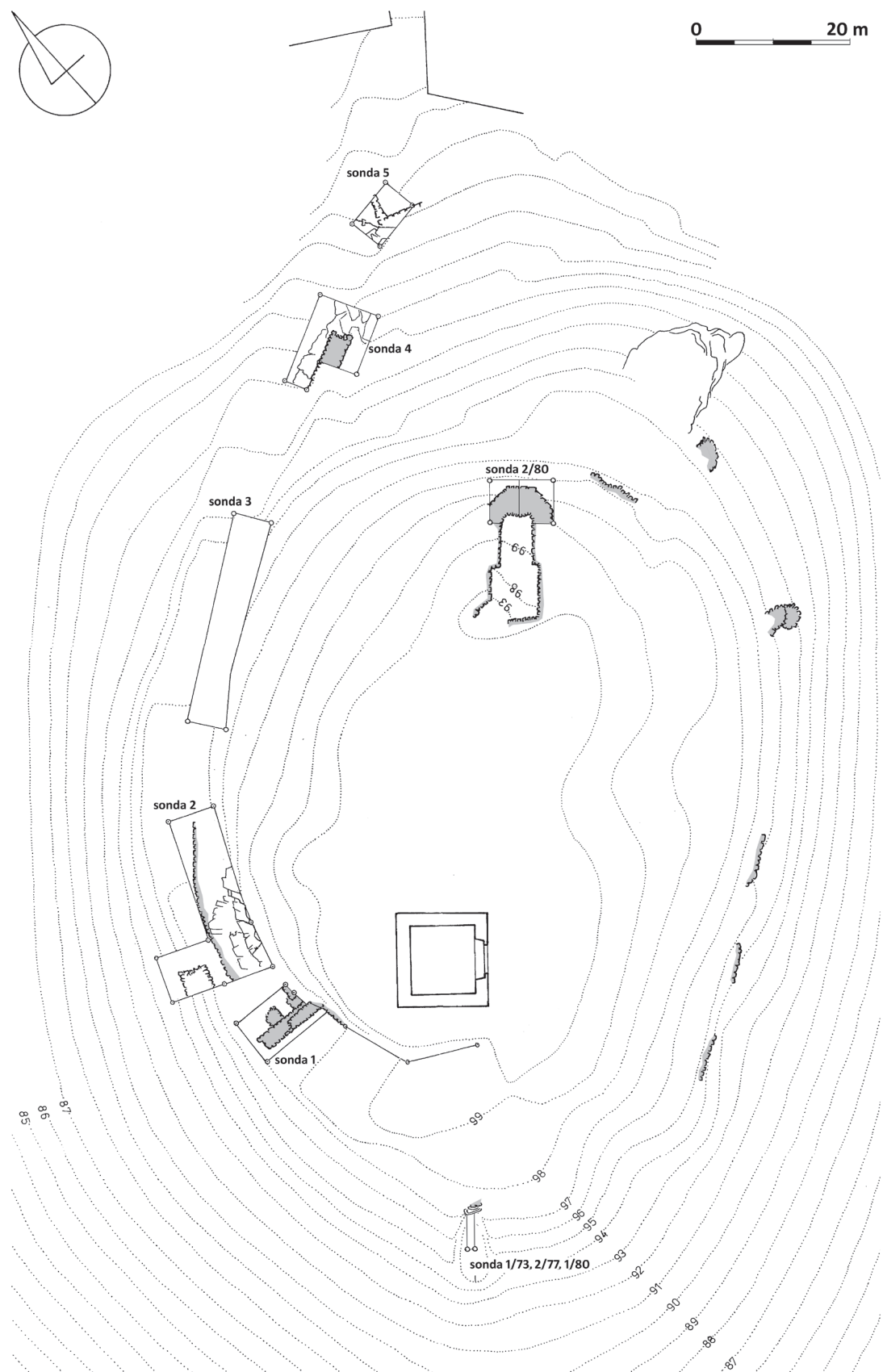
V roce 1923 zařadil A. Sedláček (1998, 110) sídlo nad Levínem za jeden z našich nejstarších kamenných hradů. Svoji dataci postavil na založení místního kostela, který podle dochovaného svorníku vročil do let 1174–1222, kdy jeho domnělí donátoři Michalovici, drželi nad Levínem také hrad. Brzy jej však podle autora opustili a postavili si hrad v Úštěku. Otázkou funkce sídla se nezaobýval a považoval je, stejně jako i všichni ostatní badatelé po něm, za hrad.



Obr. 2. Plán městyse Levína: 1 - svahová kupa se zvonící, 2 - odstraněný kostel Povýšení sv. Kříže, 3 - současný kostel Povýšení sv. Kříže. – *Abb. 2. Stadtplan von Lewin: 1- Abhangkuppe mit dem Glockenturm, 2- entfernte Kirche Erhöhung des Heiligen Kreuzes, 3- gegenwärtige Kirche Erhöhung des Heiligen Kreuzes.*

Rovněž J. V. Šimák (1938, 702) připsal Levín, podle svorníku s reliéfem zvířete, které považuje za lvici, pánům z Michalovic, kteří takovouto erbovní figuru na svém štítu používali. Datací se však autor nezabýval.

Aniž by někdo z pozdějších autorů uvedl důvod, proč předloženou datací A. Sedláčka nepřijal, zůstala u odborné veřejnosti bez povšimnutí. Zánik hradu se i nadále spojoval s husitskými válkami a jako doklad „písemných pramenů“ o zboření hradu kolem roku 1420 využila K. Reichertová



Obr. 3. Levín (okr. Litoměřice). Plán lokality na svahové kupě z roku 2006. Šedě vyznačeno odkryté středověké zdivo. Zaměření F. Gabriel, I. Peřina, kresba L. Kursová. – *Abb. 3.* Plan der Lokalität an der Abhangkuppe vom Jahr 2006. Vermessung: Gabriel, I. Peřina, Zeichnung: L. Kursová.

fragmenty keramiky ze sondy, kterou položila při jižní obvodové zdi, k prověření datace červeně malované keramiky získané na jednom z levínských střepišť. Sonda pod sto centimetry destrukce zdiva odhalila vrstvu uhlíků s fragmenty keramiky (NZ ARÚ Praha čj. 679/58). Nálezy deponované v muzeu Litoměřice pod inv. č. N 1288–1323, 1396–1411, 2517–2593 pak vedoucí výzkumu datovala před rok 1420 (Reichertová 1962, 710).

O rok později, 3. 5. 1958, vyhlásil stát hrad, na rozdíl od zvonice, kulturní památkou. Eviduje jej pod číslem rejstříku ÚSKP 27574/5-2112.

Problému doby užívání hradu se po A. Sedláčkovi dotkl M. Zápotocký (1973, 20–21). Při hodnocení keramického souboru z nedalekého Třebušína využil pro komparaci i nálezy z okolí, mimo jiné rovněž nečetný soubor z roku 1878, uložený v litoměřickém muzeu pod inv. č. N 1796–1809, kterým datoval osídlení levínského hradu pouze „*rámcově do pozdněhradištního období*“, s tím že „*přítomnost kalichovitého okraje zvyšuje pravděpodobnost existence zdejšího opevněného sídla do 12. století*.“

Rozšíření datovacího materiálu přinesl povrchový sběr, získaný na lokalitě v roce 1973. Soubor z narušené destrukce u jihozápadní obvodové zdi na svahu pod hranou plošiny (značeno jako sonda 1/73, obr. 3), posloužil pro diplomovou práci F. Gabriela (1974) a je uložen v libereckém muzeu pod inv.č. 11227–11397.

I přes publikované výsledky archeologického bádání (Zápotocký 1973, 20–21) autorka knížky o dějinách levínského hrncířství J. Budinská (1976, 4) ve stručné historii obce opomněla uvedení jeho počátků ve 12. nebo 13. století, zatímco zánik hradu vložila podle staré tradice do doby kolem roku 1420.

K otázce zánikového horizontu hradu se vrátil v roce 1977 J. Smetana (1977, 54–55). Na základě podrobného rozboru písemných zpráv, vztahujících se k celému úštěckému dominiu, pod které Levín náležel, dospěl k závěru, že hrad zanikl někdy před polovinou 14. století. Svůj model opuštění bezjmenného hradu nad Levínem později rozšířil o další doklad (Gabriel – Smetana 1985–1986, 83).

Ve stejném roce došlo k položení sondy v místě povrchového sběru z roku 1973. Sonda o rozměrech 150x70 cm, označená jako sonda 2/77, ležela v místech narušení destrukce (obr. 3). Po odstranění černé hlinitopísčité půdy s převahou rozpadlých nebo lámaných kamenů leucitického tefritu a ojedinělými sbíranými pískovcovými kameny a zlomky malty, odhalila sonda hnědou jílovitohlinitou půdu. Zatímco tato vrstva zůstala bez jakýchkoliv antropogenních nálezů, obsahovala následná vrstva černé hlinitopísčité půdy soubor keramiky, uložený v muzeu Teplice pod inv. č. 30 365–30 500. Soubor datoval vedoucí výzkumu do 13. století s mladší příměsí z konce 14. a počátku 15. století (Gabriel 1980, 95).

Obdobné výsledky přinesl i další zjišťovací výzkum z 19.–27. 6. 1980, který provedlo muzeum Teplice a ve kterém jsou také uloženy nálezy. Sonda 1/80, navazující na sondu z roku 1977 (obr. 3), prořezala souvrství s nálezy ve vrstvě 2 (inv. č. 52439–52476), 3 (inv. č. 52477–52540), 6 (inv. č. 52541–52551) a 8 (inv. č. 52552–52554). Sonda 2/80 odhalila vedle nálezů i relikty zdiva (NZ ARÚ Praha čj. 5166/82). Nedokopané souvrství, rozdělené na severní a jižní polovinu, prořezalo na severní straně nečíslovanou vrstvu černé hlinité půdy (inv. č. 52649–52668), jižní polovina oddělila vrstvu destrukce 1 (inv. č. 52555–52669) nad destrukcí malty (inv. č. 52590–52598), která nasedala na vrstvu destrukce 2 (inv. č. 52599–52648).

Nejspíše v roce 2005 upřednostnil majitel památky, městys Ústěk, před ochranou reliktního sídla budování nové komunikace na vrchol kupy, zdůvodněné potřebou opravy památkově nechráněné barokní zvonice. Zářez komunikace dosahoval na zářezové straně hloubky až 300 cm a svojí šířkou cca 400 cm narušit relikty zdiva ukryté pod svahovou destrukcí.

S ohledem na narušení zdiva bylo 26. 7. 2005 svoláno na lokalitě místní šetření, které konstatovalo opomenutí památkového zákona vedoucí k výraznému narušení památky těžkou technikou, která

strhla kulturní vrstvy a relikty historických staveb sídla. Výkonná složka památkové péče (Městský úřad Litoměřice) nařídila Obecnímu úřadu městyse Levín zajištění a finanční pokrytí záchranného archeologického výzkumu a zavezení zářezu nové komunikace. Záchranný archeologický výzkum provedl ve dvou etapách (první od 29. 9. do 18. 10. 2005, druhá 5. 5. do 16. 6. 2006) NPÚ, ú.o.p. v Ústí nad Labem. Z pěti položených sond 1 až 5 (obr. 3) posloužil výkopek k zavážení zářezu nové komunikace. Dne 9. 6. 2006 výzkum ukončila odborná komise, která souhlasila s interpretací odhalených relikvů a jejich dokumentací a znovu upozorňovala na nutnost kvalitního zasypání zářezu nové komunikace v plném rozsahu a jeho vysvahování. V roce 2009 byla sepsána nálezová zpráva (ARÚ AV ČR č. j. 632/2010). Movité artefakty získané při výzkumu jsou uloženy v NPÚ, ú.o.p. v Ústí nad Labem pod inv. č. 23134-25218.

Náhodná návštěva lokality v roce 2008 zjistila, že požadavek komise z 9. 6. 2006 zakrýt relikty odhaleného zdiva vlastníkem pozemku nesplnil, ale naopak středověké zdivo ještě více narušil, v místech zářezky opětovně odkryl a vystavil jej působení klimatu. NPÚ, ú.o.p. v Ústí nad Labem, který byl na situaci upozorněn, na nové zásahy nereagoval a situaci neřeší.

Z dějin bezejmenného sídla na katastru městyse Levína je zřejmé, že východiskem pro naše časové vymezení doby, kdy hrad plnil svoji funkci, pro rekonstrukci jeho stavební podoby a pro zjištění jeho funkce, případně majitele, budou především výsledky na svahové kupě realizovaných archeologických výzkumů, neboť spojení s dobovými záznamy v písemných pramenech vylučuje neznalost jména sídla. Pojmenování „hrad Levín,“ jak lokalitu odborná literatura napříč dobou označuje, souvisí s polohou nad obcí a snad i s lidovou tradicí, kterou naznačuje zápis z roku 1538 v nejstarší městské knize Úštěku. Použité označení lokality „hradiště“ totiž nelze jednoznačně přijmout za znalost staveniště sídla, neboť, bylo-li možné provést v blízkosti ruin nebo přímo v nich úpravy na vinici, byl záznam učiněn nejspíše dlouho po zániku stavby. Ostatně neznalost skutečné funkce naznačuje i popis polohy, který nezaznamenal sídlo vlastním jménem, ale pouze prostorovým spojením s Levínem. Ačkoliv se zdá přisouzení hradní funkce relikvům jako velmi pravděpodobné, můžeme je přijmout pouze jako hypotézu, jejíž funkční upřesnění, stejně jako další kategorie dynamického systému, neznáme.

Jako prvořadou otázku zvolme určení doby, kdy bylo sídlo založeno a kdy zanikla jeho funkce. Odpověď na ni však bez znalosti kategorií dynamického systému jednoznačně řešit nemůžeme. Náš informační zdroj nabízí pouze možnost vymezení doby, kdy byly na sídle odkládány artefakty citlivé pro datování. Na první pohled se takové určení času jeví jako shodné s prvotně položenou otázkou, ve skutečnosti však neodlišuje funkci sídla, která se v čase mohla měnit. Po zániku sídla mohla funkci nahradit různá užívání. Datovací artefakty však tyto změny nemusí nutně zaznamenat a při jejich hodnocení nabídnou dlouhou dobu kontinuálního osídlení. Chybu můžeme hledat ve špatném hodnocení situací při terénním výzkumu nebo v nedostatečně citlivých znacích artefaktů užitých pro datování. Škálu chyb by bylo možné rozšířit a upřesnit, v každém případě však s ní je třeba počítat.

Za citlivé artefakty pro datování považuji na prvním místě získané fragmenty kuchyňské a stolní keramiky a na druhém místě zbytky architektury. Vedle poměrně nečetného souboru, vyhodnoceného M. Zápotockým (1973, 21), poskytla lokalita keramiku v roce 1957, kterou K. Reichertová (1962, 710) spojila s domnělým zbořením levínského sídla Janem Žižkou kolem roku 1420 a datovala podle nich i podobné nálezy z hrnčířských střepišť v Levíně. K oběma závěrům je však třeba vznést pochybnost. V případě datace sídla M. Zápotockým do 12. století neodpovídají, jak ukáží dále, relikty stavby. Osídlení lokality ve 12. století, předcházející stavbě sídla a odpovídající současně dataci M. Zápotockého, však vyloučit nemůžeme.

Podobně je tomu i s hypotézou o zničení lokality Janem Žižkou krátce po roce 1421. Její pravděpodobnost výrazně snížil rozborem informací z písemných pramenů J. Smetana (1977, 54–55).

Keramiku nalezenou na lokalitě K. Reichertovou tedy nemůžeme přijmout pro datování existence sídla. Nelze však vyloučit druhotné užití jeho architektury pro jiný účel. O jaký účel se pravděpodobně jednalo, naznačuje obecná charakteristika nalezených fragmentů „červeně malované keramiky obdobného charakteru jako na střepišti v Levíně“ (Reichertová 1962, 710). Zdá se, že opuštěná lokalita mohla posloužit pro hrncířskou výrobu. Otázkou zůstává, zda toto užití plnila ještě před úpravou pro vinici, nebo zda vinice byla situována v jiné poloze, např. na svahu kupy a obě aktivity zde probíhaly souběžně.

Druhotné užití lokality naznačuje i hodnocení fragmentů keramiky získaných na ní F. Gabrielem (1974; 1980). Rozbor keramických fragmentů se sice omezil pouze na studium okrajů, ty však většina odborníků považuje za důležitý a citlivý znak při datování. Tvar profilu okrajů se rozkládá do čtyř tříd: A = deriváty kalichovitých okrajů, graficky definovaných J. Klápštěm a T. Velimským (1975, 661) a okraje uvnitř zduřelé, definované F. Gabrielem (1979, 55); B = okruží (Zápotocký 1978, 181) do výšky 16 mm; C = okruží s vnitřním prožlabením (Zápotocký 1978, 181); D = typově nezařazené okraje. Charakteristiku barvy, tvrdosti střepu a podoby povrchu ve vztahu k ostřivu uvádí F. Gabriel (1979, 54) při popisu keramiky z hradu Hřídělík ve třech třídách: 1 = různé barevné přechody na povrchu i v lomu, často s tmavším jádrem, nižší tvrdost než v třídě 2 a 3, nerovný povrch, do kterého vystupuje i hrubé ostřivo; 2 = stejná světle žlutá (okrová až krémově bílá) barva povrchu i lomu, tvrdší výpal než u třídy 1, jemnější ostřivo, které neovlivňuje povrch s drobnými rýžkami; 3 = barva povrchu i lomu tmavě šedá přes tmavě hnědou až k šedo zelené, na lomu je patrný vyšší stupeň slinutí, jemnější ostřivo, které neovlivňuje povrch.

První rozbor fragmentů okrajů nádob v uspořádané matici (Gabriel 1974, tabulka na str. 47) jednoznačně ukázal dvě období ukládání keramiky, přerušena hiátem, který podle současných hodnocení náleží době od přelomu 13. a 14. století do počátku 15. století. Obdobně vyznívá i hodnocení keramiky nalezené v roce 1977 (Gabriel 1980, 95). Autor článku se věnuje především zániku sídla, které klade nejpozději do první čtvrtiny, maximálně však do třetí čtvrtiny 14. století, rozhodně však ne do doby po roce 1400, ze které pochází nevelká část keramického souboru. Ta je spojována s vývozem hrncířského odpadu na svršek kupy, nebo situováním hrncířen v této poloze.

Dosud nepublikovaný zjišťovací výzkum z roku 1980 rozšířil informace o stratigrafii sondy 2/77, kterou do sebe pojala nová sonda 1/80 o rozměrech 4,65 x 1,20 m (obr. 3), a situaci na protilehlé straně svršku kupy (sonda 2/80), za reliktem zdiva stavby, interpretované jako presbytář hradní kaple. Vyhodnocení informací uspořádané matice okrajů nádob podle již dříve zjištěného vývoje (Gabriel – Smetana 1981, 46–56; Gabriel – Panáček 1994, 28–46) a rozlišení materiálu (obr. 4) je i při jejich malé četnosti patrné rozdělení do dvou skupin. První, zastoupené výhradně okraji z materiálu třídy 1, a druhé skupiny, charakteristické výhradně okraji z třídy 2 a 3. Do první skupiny ještě náleží okraje 224–226, které užívají materiál třídy 1 a 2. Druhou skupinu uvozují okraje typu 232 z nádob točených z materiálu třídy 2. Mezi nimi leží okraje s menším zastoupením typů 151–154, 161–164, 211–212, které je podle současných poznatků řadí do druhé až čtvrté čtvrtiny 14. století. V této době se na svršku kupy ukládá jen menší množství keramiky, které dovoluje vyslovit hypotézu o přerušení osídlení. V souborech záchranného výzkumu z let 2005–2006, zpracovaných L. Heringovou (2009), převažuje druhá skupina keramiky datovaná do období 15. století.

Zdá se, že rozložení keramických fragmentů ze staršího období a z období po hiátu je nepravděelné. Staví nás před otázkou, zda se starší horizont sídlení soustřeďuje mimo svršek kupy a tedy mimo obvodové zdivo sídla, ve kterém je výhradně keramika mladšího horizontu, jak naznačuje keramika z výzkumu K. Reichertové (1962, 710), nebo zda jsou starší nálezy soustředěny především na jihozápadním svršku kupy, zatímco fragmenty mladšího horizontu sídlení se ukládaly především na straně severozápadní a jihovýchodní, jak zjistily mladší výzkumy (Gabriel 1974; 1980; ARÚ AV ČR č. j. 632/2010). Severovýchodní svah nejspíše překryl odpad z obou sídelních horizontů.

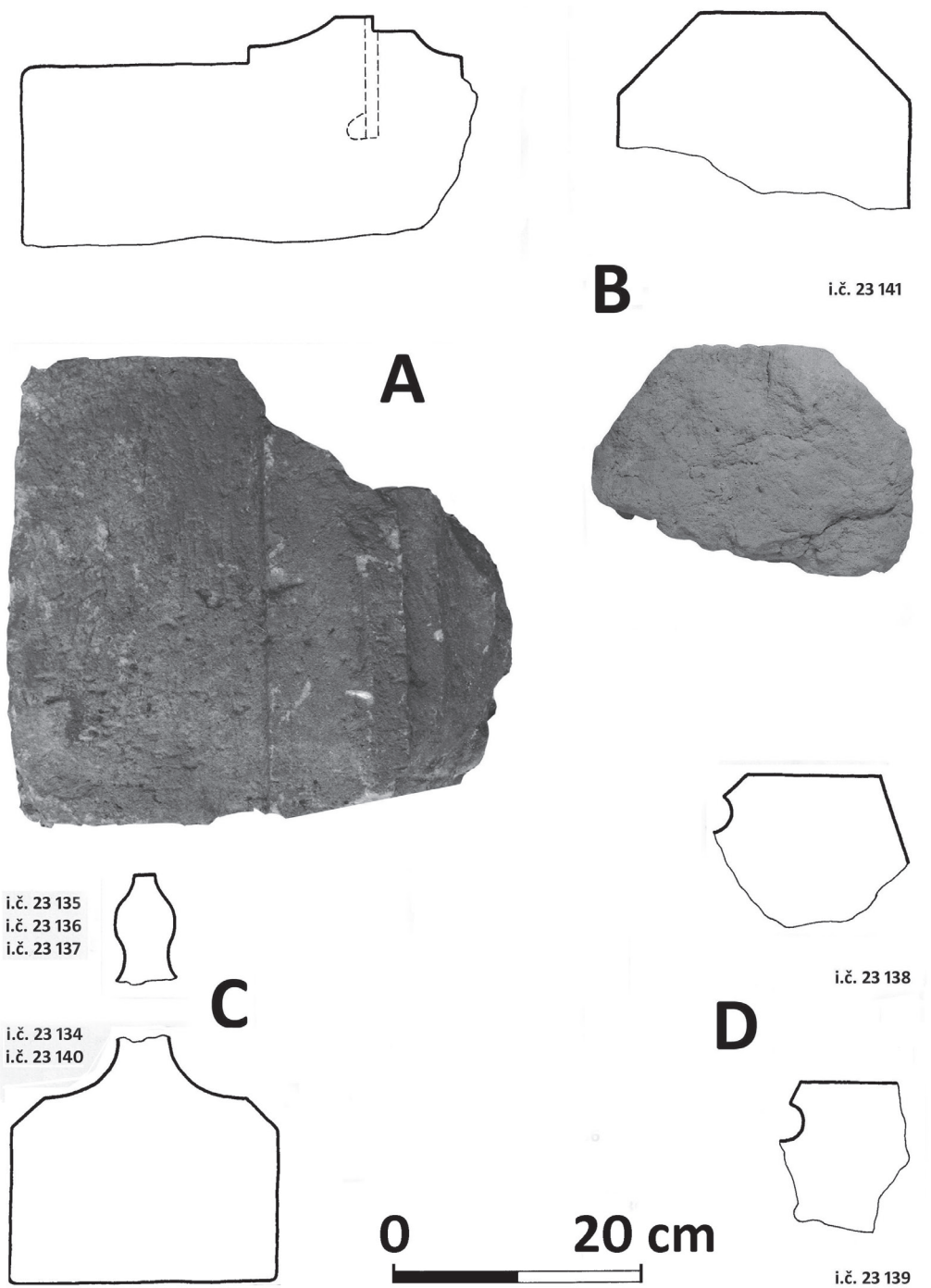
sonda: 1/80, 2J/80, 2S/80 /vrstva	typy okrajů									Σ
	221 222 229 240 248	224- -226	132 133	135	151- -154	161- -164	211 212	232	111- -114 131 136 213 217 230	
1/80/6	1									1
1/80/3	7	3	8	1				2	2	23
2J/80/D1	2	5	2		1			1		11
2J/80/D2	1	4+1	6		1			3	3	19
2J/80/malt.		1	1		2					4
2S/80/čern.					1	3	2	3	2	11
1/80/2						2		5	5	12
Σ	11	12+2	17	1	5	5	2	14	12	81

2	= 1
2	= 2
2J/80/D1	= 3
2J/80/D2	= 4
2J/80/malt.	= 5
2S/80/čern.	= 6

Obr. 4. Uspořádaná matice vztahu stratigrafických jednotek a okrajů nádob, řazených podle literatury. – Abb. 4. Eingeordnete Matrix des Verhältnisses stratigrafischer Einheiten der Ränder der Gefäße, nach der Literatur eingeordnet.

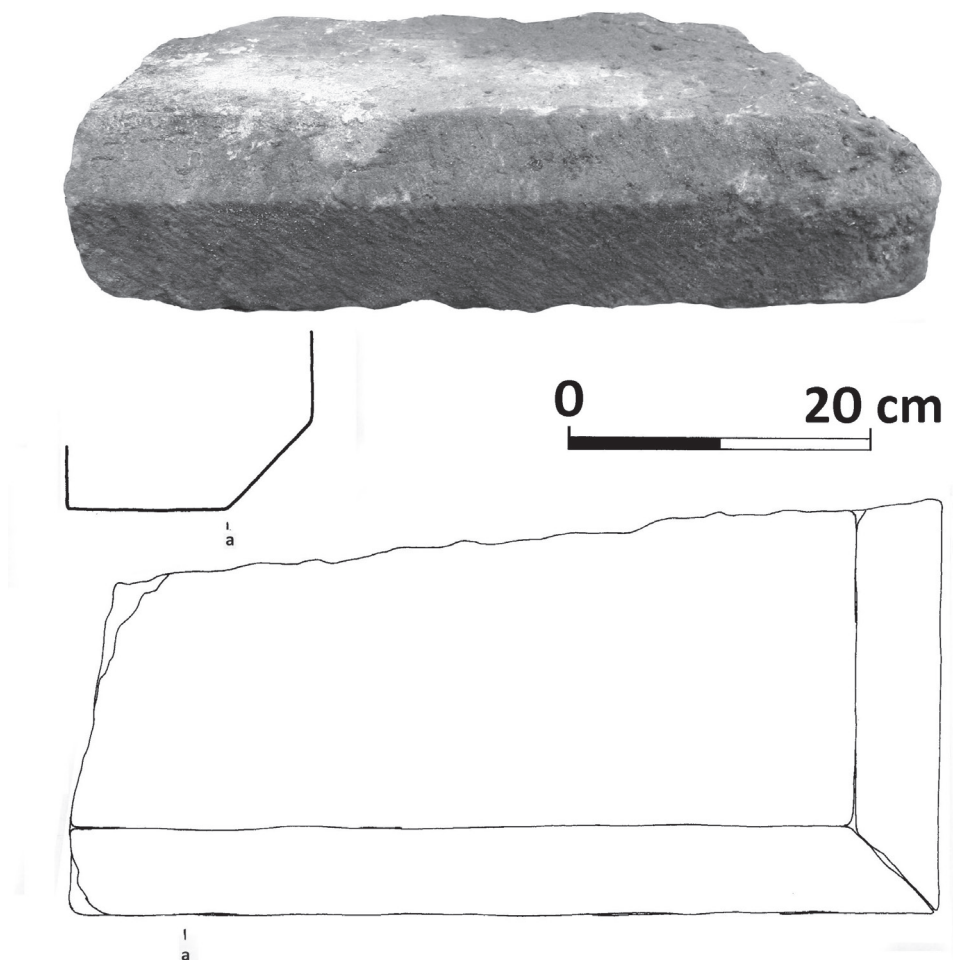
S ohledem na četnost zastoupení keramiky 14. století oproti většímu množství keramiky předkolonizační, doprovázené červeneč malovanou keramikou druhé poloviny 13. století a keramikou z období po roce 1400, je zřejmé, že právě v období 14. století nebylo na sídle odkládáno větší množství keramiky, což podporuje již dříve vyslovenou hypotézu o hiátu v sídlení. Zůstává otázkou, kdy osídlení na svršku kupy započalo. Její zodpovězení však závisí na hodnocení vývoje keramiky, označované jako předkolonizační nebo hradištní tradice (Klápště 1975, 266), zatížené problémem jejich definice, třídění a z nich vycházejícího datování (Gabriel – Denkstein 1985, 618–620). Především zůstává otázkou správnost zařazení levínských okrajů do třídy, pojmenované jako deriváty kalichovitých okrajů (Klápště 1975, 266; Klápště – Velímský 1975, 661, obr. 7). Značná míra variability tvarů nedovoluje jejich využití pro jednoznačné zařazení do tohoto typu, kam část souboru levínských okrajů později zařadil F. Gabriel (1980, 92). Neujasněné otázky kolem rozložení tvarové podobnosti okrajů nás nutí opřít se především o podobnost vizuálních vlastností materiálu, které dovolují zařadit část fragmentů keramiky do 13. století. Jestliže tedy přijmeme alespoň rámcově postavenou hypotézu, že okraje, které korelují s výzdobou a materiálem předkolonizační keramiky, náleží 13. století, musíme starší levínský soubor vložit až do jeho druhé poloviny, kam lze zařadit i relikty architektury.

Datování pomocí relikvů architektury se na sledované lokalitě opírá jednak o druhotně uložené architektonické články, jednak o relikty architektury in situ. Fragmenty ostění oken a žebrové klenby, které jmenuje mezi nálezy z roku 1878 H. Ankert (1940, 5), zmizely neznámo kde. Nové nálezy druhotně uložených architektonických článků poskytly až sondy 3 a 4 při záchranném archeologickém výzkumu, prováděném v letech 2005–2006. Jedná se o pískovcové fragmenty (obr. 5; 6; 7), z nichž drobnější jsou deponovány v NPÚ, ú.o.p. v Ústí nad Labem pod inv.č. 23134–23143, větší zůstaly po zdokumentování uloženy v sondě 4. Fragmentu, druhotně užitému při zdění (obr. 8), věnuje pozornost rozbor stavby, ve které byl zazděn.



Obr. 5. Grafická a fotografická dokumentace relikvů architektury, nalezené v sondě 3 a 4 na svahové kupě nad Levínem (okr. Litoměřice). Foto I. Peřina, kresba B. Linhartová. – *Abb. 5. Grafische und fotografische Dokumentation der Architekturrelikte, gefunden in Sonde 3 und 4 an der Abhangkuppe über Lewin. Fotografie I. Peřina, Zeichnung B. Linhartová.*

Fragmenty hruškovitých klenebních žebér, ve všech levínských nálezích poškozených odložením hruškovitého prutu od hranolového základu žebra s okosením na pohledových stranách (obr. 5, C), se v české architektuře uplatňují od druhé třetiny 13. století až do doby kolem roku 1500. Tento dlouhodobě užívaný profil doprovází ve významnějších stavbách již od svého nástupu do české gotiky řada bohatších profilací, které s určitou mírou pravděpodobnosti naznačují výrazný slohový vývoj hruškovitého žebra. Jeho základní uspořádání, hruška, vystupující z hranolového



Obr. 6. Grafická a fotografická dokumentace reliktu architektury, uloženého v sondě 4 na svahové kupě nad Levínem (okr. Litoměřice). Foto I. Peřina, kresba B. Linhartová. – *Abb. 6.* Grafische und fotografische Dokumentation der Architekturelikte, gefunden in Sonde 4 an der Abhangkuppe über Lewin. Fotografie I. Peřina, Zeichnung B. Linhartová.

soklu, ať již prostě nebo prožlabeně okoseného, však přetrvávala až do sedmdesátých let 15. století, kdy hruškové žebro ustupuje žebro klínovému (Mencl 1951–1952, 270, 280). Nálezy z Levína (inv.č. 23134–23137 a 23140) tak nepřinášejí žádnou zásadní informaci o době svého pořízení. Starší původ by snad mohl naznačovat pouze robustnější hranolový základ žebra, pokud by jej ovšem nemohla zapříčinit i nižší kvalita kameníka nebo jiný faktor.

Svým profilem ojedinělý krátký úsek v delší ose mírně prohnutého architektonického článku snad rovněž náleží klenebnímu žebro (obr. 5, B). Větší šířkou oproti výšce okoseného soklu naznačuje spíše románsko-gotický horizont někdy po roce 1200 (Mencl 1951–1952, 268). Je však třeba znovu upozornit na skutečnost, že rustikálnost žebra mohly ovlivnit i jiné faktory než pouze doba pořízení.

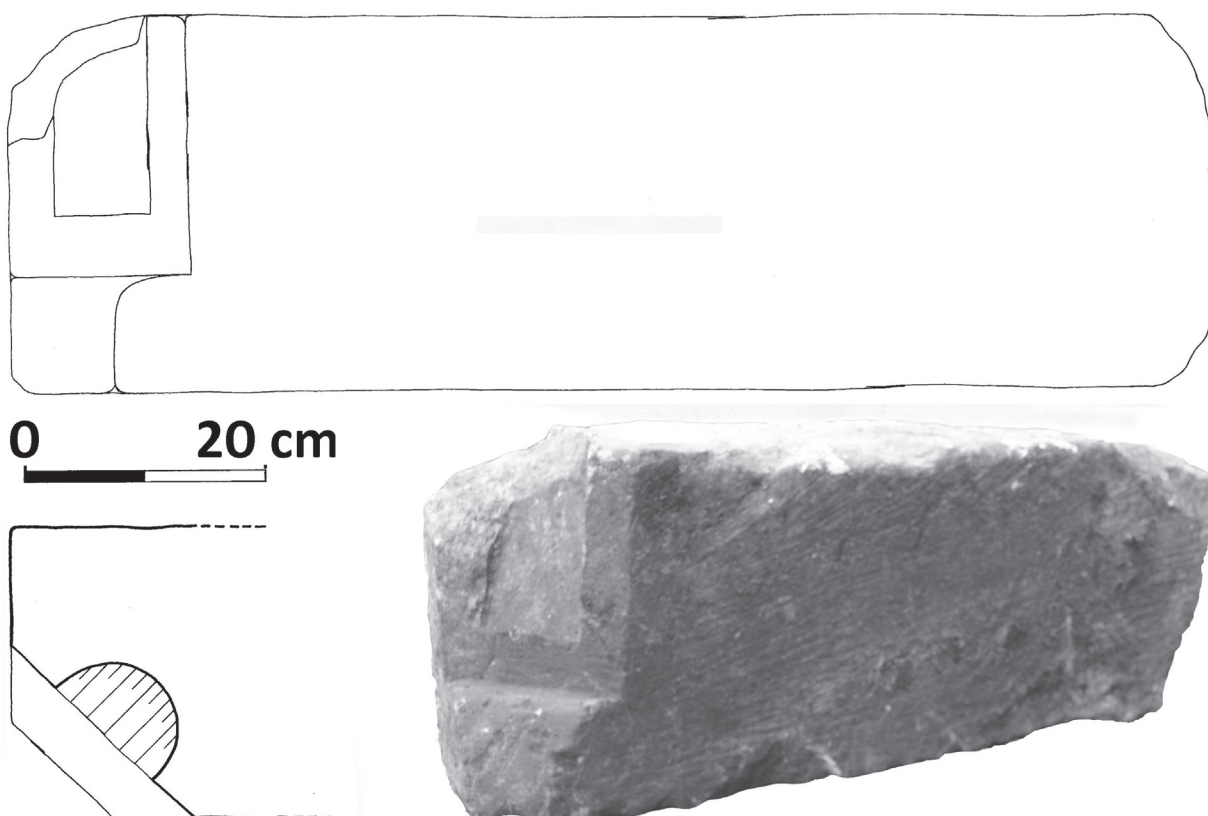
Dva menší fragmenty profilovaných architektonických článků (inv.č. 23138 a 23139, obr. 5, D) s plochami, setkávajícími se v tupých úhlech, a prožlabením, nelze z reliktů funkčně ani časově zařadit. Nejspíše náleží nějakému gotickému článku.

Ze tří větších článků, které zůstaly uloženy v sondě 4, náleží jeden z fragmentů článku tlusté desce, která mohla sloužit pro zděnou lavici v okenním výklenku nebo jako oltářní menza. Z této desky se zachoval fragment se spodními okosenými hranami (obr. 6). Okosení a zbylá svislá plocha nese stopy osekání ozubenou plošinou, spodní plochu přisekal pouze hrubě špičák. Úpravu horní

plochy buď ukončilo hoblovaní, nebo stopy po práci kameníka setřelo užívání. Deska, ať již plnila funkci jakoukoliv, není pro datování dostatečně citlivá a je obtížné jí časově zařadit.

Další relikty architektonických článků neumíme jednoznačně funkčně zařadit. Jeden z nich převyšuje bohatší profil (obr. 5, A). Celá jeho profilace je zvláštní, připomínající svým zvýšeným profilem šambránu, pečlivě a jemně vysekanou do hmoty pískovcového ostění, které nevylučuje možné spojení s architektonickým článkem okenního otvoru. Ten by lemovala široká plocha s prostým zalomením do špalety ostění okna. Bohatší profilace „šambrány“ nastupuje od základní plochy odsazením a stoupá mělkým výžlabkem k pásce, kterou dělí ústupek, snižující její vnější polovinu ke konkávně pojaté šikmině, za kterou profil spadá dalším ústupkem pod rovinu základní plochy, za kterou je článek porušen. Je-li interpretace funkce fragmentu architektonického článku správná, jednalo by se nejspíše o profilaci vycházející snad z tzv. „karlštejského“ okna (Menclová 1972a, 421), složené ve své původní podobě z výžlabků nebo šikmin, rozevírajících okenní otvor. Počátky těchto oken klade V. Mencl (1960, 212–216) a D. Menclová (1972a, 62) do roku 1348, kdy se objevují při stavbě hradu Karlštejna a pokračují až do čtyřicátých let 15. století (Gabriel – Panáček – Podroužek 2011, 312). Levínské ostění by však bylo nejspíše ještě mladší, naznačující svoji plochostí přežívání daného vzoru někam za hranice gotiky. Jen stěží by tak mohlo souviset s objektem na svršku svahové kupy, který již v roce 1538 byl, jak uvádí zápis v městské knize Úštěku, označen pouze za hradiště bez vlastního jména.

Snad spodní částí ostění okenního nebo dveřního otvoru sloužil i poslední z architektonických článků, nalezený při výzkumu v letech 2005–2006. Z kvádrů se, soudě podle stop po osekání ozu-



Obr. 7. Grafická a fotografická dokumentace reliktu architektury, uloženého v sondě 4 na svahové kupě nad Levínem (okr. Litoměřice). Foto I. Peřina, kresba B. Linhartová. – **Abb. 7.** Grafische und fotografische Dokumentation der Architekturrelikte, gefunden in Sonde 4 an der Abhangkuppe über Lewin. Fotografie I. Peřina, Zeichnung B. Linhartová.



Obr. 8. Architektonický článek, zazděný do armování nároží interiéru domnělé kaple na svahové kupě nad Levínem (okr. Litoměřice). Foto F. Gabriel. – *Abb. 8.* Eingemauerter Bauteil in der Armierung der Ecke des Interieurs der vorgeblichen Kapelle. Fotografie F. Gabriel.

benou plošinou, pohledově uplatňovala jedna z největších stěn a jedna z nejmenších stěn (obr. 7). Abraze pískovce nedovoluje rozhodnout, kterou ze zbylých ploch opracoval kameník pouze špičkem a která si zachovala povrch po odlámání. Nároží mezi pohledově se uplatňujícími stěnami je okoseno ve dvou úrovních, z nichž horní je výrazná, zatímco spodní, kratší, působí opotřebením spíše jako zaoblené nároží, propojené s horním okosením horizontální oblinou. Horním okosením prostupuje hluboký výžlabek, který ukončuje šikmina. Článek interpretuji jako sokl ostění otvoru, které bylo sesazeno z kamenicky pojednaných kvádrů. Uvedená forma vyzdění naznačuje spíše mladší, goticko-renesanční dobu uplatnění.

Druhotně uložené architektonické články nabízí časově širokou možnost datování od druhé třetiny 13. století až do doby kolem roku 1500, tedy obdobně jako nálezy fragmentů keramiky. Pomineme-li nejednoznačnost datování vlastních článků a u většiny z nich i nejisté určení jejich funkce, zůstává rovněž nejisté spojení článků s konkrétní stavbou a tím i využití architektonických článků pro datování doby sídlení na svršku svahové kupy. Problém, související s užitím na stavbě, vnáší do užití architektonických článků pro datování archeologické transformace. Jejich působení nás staví před řadu otázek o pohybu článků po jejich opuštění místa, kde plnily svoji funkci. Zdá se totiž, že všechny články byly použity při stavbě, jak naznačují zbytky malty a poškození článků používáním. Se značnou mírou pravděpodobnosti se nejedná o stavební materiál uložený na stavebništi a připravený k prvotnímu zabudování do architektury. Otázkou, kterou neumíme zodpovědět, zůstává, zda články na přístupovou komunikaci stoupající úbočím kupy, uložil člověk pro další užití, nebo zda byly na cestu odloženy jako nepotřebná destrukce staveb. Nelze vyloučit druhotné

uložení při bouracích pracích na kostele Povýšení sv. Kříže, stojící pod svahovou kupou, stejně jako odstraňování stavby, zbudované na kupě. V prvním případě s osídlením svršku kupy souvisí pouze vzdáleně, zatímco druhý případ vyvolává další otázku.

Pochází-li architektonické články ze stavby na kupě, nabízí se možnost spojení některých z článků s nejstarší zástavbou, nebo s objektem, budovaným až v mladším období, někdy po zániku staršího sídla. Bohužel, i odpověď na tuto otázku zůstává nezodpovězena a užití architektonických článků pro vymezení času sídlení na svršku kupy není jednoznačné.

Posledním datovacím prostředkem pro dobu obývání svršku kupy zůstávají odkryté reliktové staveb. Nejstarším dokladem o jejich odkrytí je zpráva z roku 1538, uvádějící hradiště nad Levínem. Bohužel, stav zřícenin z této doby neznáme. Se zdívením se museli setkat zedníci v roce 1699 při zakládání hranolové zvonice. Zda využili pro založení starší základy nebo zvonici založili na destrukci staršího zdiva, případně na skalním podloží, by mohl učít pouze archeologický výzkum. Nepochybně „*einen großen Teil der alten Schloßmauern*“ odkryly výkopy v roce 1878 (Ankert 1940, 5). A. Sedláček (1998, 110) poznamenal, že na vrcholu kupy „*stával hrad, jak lze soudit nejen z pověsti, nýbrž i ze zbytků nedávno objevených. Rozkopali totiž část hradiště a přišli při tom na zbytky stavení, z nichž o bývalém rozdělení nelze nic hádat.*“ O rozkopání svědčí i kresba K. Liebshera, pořízená někdy před rokem 1906,⁴ která zachytila na svršku kupy mezi hranolovou věží a dosud patrnými reliktami zahloubeninu s náznaky zdiva (Sedláček 1998, 111).

V současné době jsou v terénu patrné především reliktové staveb spojované se základy kaple (Reichertová 1962, 706) a fragmenty obvodového zdiva, které doplnil při hloubení komunikace před rokem 2005 nově odkrytý úsek (obr. 3). Přístup na svršek svahové kupy využívá ulici pozvolna stoupající od náměstí za starou radnicí (č. p. 1) k bývalé hřbitovní bráně, za kterou stával dnes odstraněný kostel Povýšení sv. Kříže. Mezi zdí zrušeného hřbitova a ohrazením pozemku s domem č. p. 5 odbočuje komunikace přes parcelu číslo 2, v roce 1843 ještě zastavěnou, a po severozápadním a severním úpatí kupy pokračuje k jejímu svršku, na který přichází od západu. Shodou okolností se osa nové komunikace kryje od parcely číslo 2 s osou středověké přístupové cesty. Z výsledků stratigrafické situace v sondě 5 je zřejmé, že starší komunikaci, upravenou lámáním podloží z leucitického tefritu, přerušila stavba doložená na mapě stabilního katastru z roku 1843.

Odkryté základy náleží dvěma různě starým zdím, setkávajícím se na ploše sondy 5 v mírně ostrém úhlu. Přibližně 0,40 m tlustá starší zeď z drobných lámavých kamenů leucitického tefritu a fragmentů cihel na maltu byla zahloubena do podloží a na interiérové lici omítnuta (obr. 9). Protilehlá líc částečně přisedá ke svislé skalní stěně a zbylou odkrytou částí přetíná starší komunikaci. V tomto úseku se po vybrání vrstvy hlinitého zasypaní s kameny mateční horniny odkryla líc rovná do výkopu. Je zřejmé, že k založení zdiva došlo až po překrytí komunikace zasypaním. Mladší zeď nezjištěné tloušťky zůstala neomítnutá a pravděpodobně náleží tarasu chránícímu půdní kryt skalnatého svahu proti sesuvu. Vystavěna byla asi na sucho z hrubě přisekaných písčivých kvádrů, proložených lámavým leucitickým tefritem. Výrazně vyšší taras přisedá v dolní partii k omítkě starší zdi, nad jejíž rozvolněnou korunou probíhá ke svislé skalní stěně. Lemuje tak zářezovou stranu komunikace v místech, kde byla někdy po roce 1843 zbourána zeď starší stavby a úsek cesty znovu obnoven.

Přibližně 8 m od sondy 5 se na svahové hraně novodobé terénní úpravy objevila líc staršího zdiva, které zkoumala sonda 4. Zdivo o tloušťce 1,45 m využilo výhradně místní horninu zděnou na vápennou maltu s konkréty vápna. Lámaný kamen různých velikostí je pečlivě vyrovnáván drobnými kameny bez udržení vrstev. Líce na obou stranách jsou zděné do roviny s ustupujícími lícovými stranami kamenů překrytými spárovou maltou. Zdivo je založeno na skalním podloží, pravděpodobně odlámaném do vodorovné plochy pod tloušťkou zdi (obr. 10). V jejím průběhu,



Obr. 9. Sonda 5 na svahové kupě nad Levínem (okr. Litoměřice). Foto I. Peřina. – *Abb. 9.* Sonde 5 an der Abhangkuppe über Lewin. Fotografie I. Peřina.

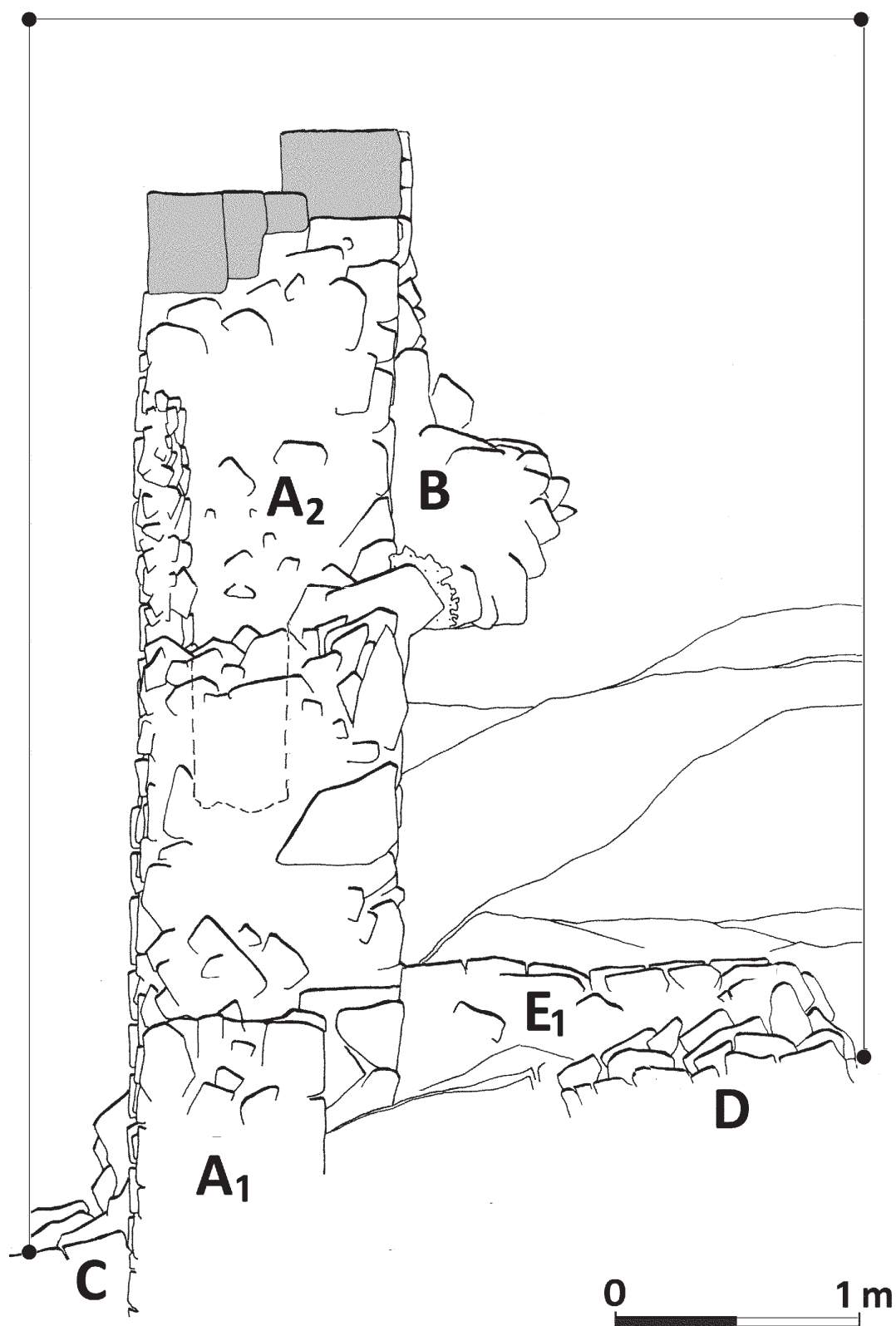


Obr. 10. Sonda 4 na svahové kupě nad Levínem (okr. Litoměřice). Foto I. Peřina. – *Abb. 10.* Sonde 4 an der Abhangkuppe über Lewin. Fotografie I. Peřina.

sledovaném i v ostatních sondách 1 až 3, vyrovnává základ různé výškové úrovně a sklony skalního podloží. Konec zdiva, které interpretuji jako součást obvodové zdi, výzkum na spodní straně nezjistil. Pravděpodobně se zeď mezi sondou 4 a 5 obracela k jihovýchodu, kde mohla navázat na zdivo u skalního výstupu nad zahradou domu č. p. 4. Ve stejné výškové úrovni pak nad terén nevýrazně vyčnívají tři relikty zdiva v přímé linii. Jen o málo výš vystupuje v terénní depresi jihozápadního svahu zdivo, na jehož vnější straně byl v roce 1973 sbírán střepový materiál a následně položena sonda v letech 1977 a 1980. Další průběh obvodové zdi v terénu patrný není, můžeme jej však dovodit z reliktních v sondě 1, částečně odkrytých na svahové hraně novodobé terénní úpravy.

Sonda 1, položená v roce 2005 a dokončená v roce následujícím, odkryla jednu z nejdůležitějších částí obvodového zdiva. Dispozičně se jedná o 5 zdí (značeno A, B, C, D, E; obr. 11), z nichž dvě (A a E) mají rozdílné vrstvy zdiva (obr. 12). Zjevně nejstarší zeď A přetíná příčně komunikaci a opouští sondu 1 na odlámaném skalním podloží, stoupajícím k patě hranolové zvonice. Zjištění, zda a do jaké vzdálenosti od nástupu na skalní podloží zeď stoupá, přesahovalo hranice výzkumu. Její zakončení na protilehlé straně vymezuje prostý pískovcový kvádr portálu a stejným materiálem armované nároží jeho výklenku.

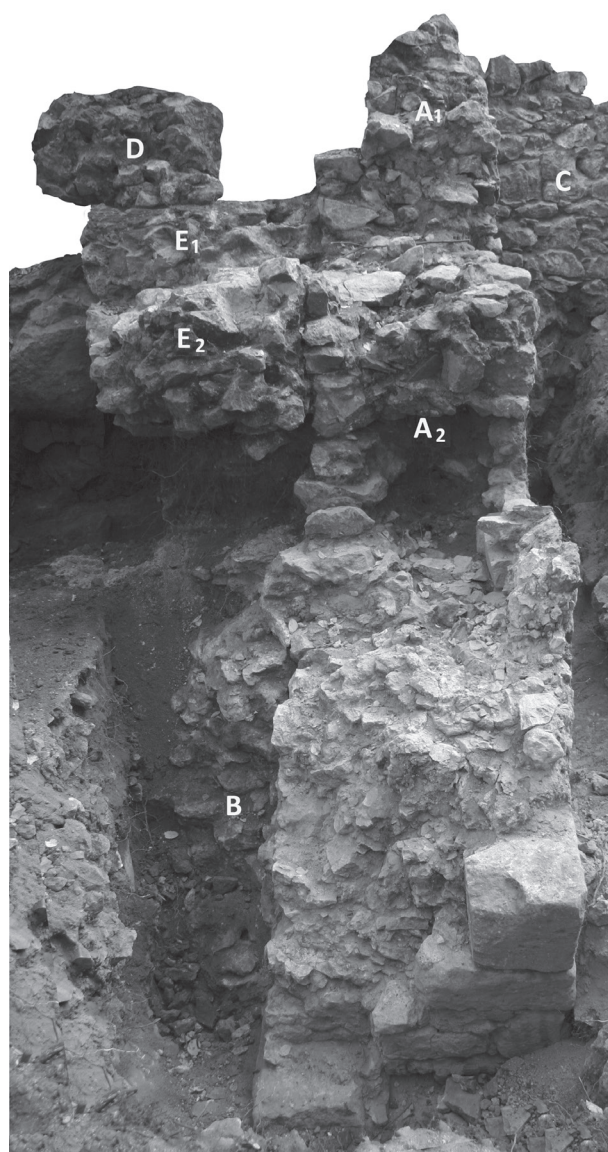
Pro stavbu zdi A posloužil leucitický tefrit, pravděpodobně lámavý na místě a zděný na vápennou maltu. Pouze pro zadní líc, nebo alespoň pro některé jeho partie, posloužil jako pojivo jíl,



Obr. 11. Půdorys reliktů zdiva sondy 1 na svahové kupě nad Levínem (okr. Litoměřice). Pískovcové články brány šedě. Dokumentace L. Kursová, kresba B. Linhartová. – *Abb. 11. Grundriss der Relikte des Mauerwerks. Die Sandsteinteile des Tores sind grau gekennzeichnet. Dokumentation: L. Kursová, Zeichnung: B. Linhartová.*

překrytý stékavou vápennou omítkou, dochovanou dosud ve fragmentech (obr. 13). Spodní partii zdiva (A_2) o tloušťce 1,0-1,1 m prostupoval dveřní otvor kulisové brány, lemovaný portálem z pískovcových kvádrů, zopakovaných v armovaném nároží výklenku. Do jeho špalety zapustily při stavbě 2,5 m hlubokou pochvu závory vrat, která naznačuje jinak nezjištěnou světlou šířku brány. Její protilehlou stranu totiž výzkum neodkryl. Očekávat ji lze nejdále pod hranou komunikace na svažitém úbočí, které nepochybně vyžadovalo úpravy odlámaním předpokládaného skalního podloží. Horní partie (A_1) ustupuje na vnější straně o 0,3 m. Důvod zeslabení zdi na 0,7 m mohl souviset se zdí, vystupující kolmo před zdivo A, značené B (obr. 12).

Z reliktu zdi B její funkce nevyplývá. Vzájemné provázáním se zdí A klade obě do jedné stavební aktivity. Stejná je technologie užitý materiál stavby. Nelze sice vyloučit, že zdivo B plnilo funkci opěráku zdi A, podle průběhu obvodové zdi v sondě 2 je pravděpodobnější její napojení na zeď B, mající tak pravděpodobně funkci obvodové zdi. V takovém případě se uskočení zdiva A_1 dostává do interiéru sídla a naopak mohlo sloužit jako ochrana proti prostoru za bránou, vydělenému od jádra sídla obvodovou zdí C.

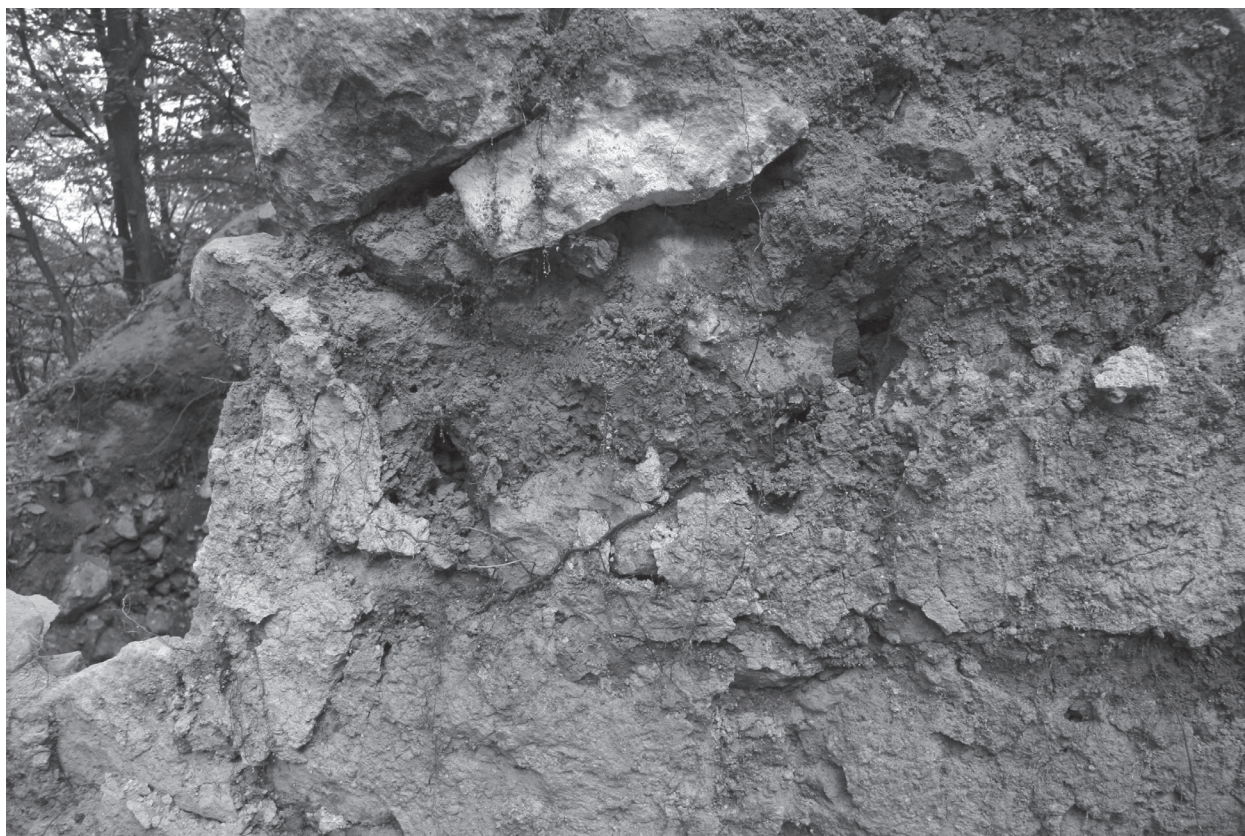


Zeď C zřejmě dosedala ve spodní části ke dnes zvětralému skalnímu podloží, po kterém stoupá zeď A. K té zeď C ve vyšších partiích přisedá na spáru. Spára tak jednoznačně staví zeď A jako starší než zeď C, která se svojí strukturou a při vizuálním posouzení užitého stavebního materiálu neliší od zdiva v sondě 4.

Z opačné vnější strany přisedá na spáru ke zdi A zeď E, založená na rozvolněném skalním podloží zpevněném podezdívkou, ze které se zachovaly pouze nálepy malty. Zeď E nejspíše vyplňovala depresi skalního povrchu a po rozpadu skály se odhalil její profil, který se horizontálně rozkládá na spodní část E_2 , s okrovou spárovou maltou, a na horní část E_1 s bílou maltou. Povrch E_1 má zvlněný, hladce utážený povrch, pod úrovní úskoku zdi A_1 .

Na zdivo E_1 nasedá zeď D, zjištěná pouze v profilu sondy 1, ve kterém se uplatňuje rozvolněným profilem. S ohledem na zásah při bagrování komunikace nelze rozhodnout, zda se jedná o porušení zdi pokračující přibližně rovnoběžně se zdí A, nebo zda zásah do terénu strhl líc zdiva vystupujícího jako fragment zdi podél komunikace. Druhý z modelů zdi D se jeví jako pravděpodobnější. Zdivo by pokračovalo podél hrany skalního podloží a pozvolna by se odklánělo od směru zdiva B (sonda 1), se kterým spojují zdivo v sondě 2 (obr. 14) a zdivo na hraně skalního podloží v sondě 4. Zdivo D by naopak dlouhým obloukem směřovalo k závěru stavby spojované s kaplí.

Obr. 12. Sonda 1 na svahové kupě nad Levínem (okr. Litoměřice). Pohled od brány (dole). Foto L. Kursová. – **Abb. 12.** Sonde 1 an der Abhangkuppe über Lewin. Blick vom Tor (unten). Fotografie L. Kursová.



Obr. 13. Sonda 1 na svahové kupě nad Levínem (okr. Litoměřice). Detail dochované omítky zdiva na jíl. Foto L. Kursová. – Abb. 13. Sonde 1 an der Abhangkuppe über Lewin. Detail des erhalten Lehmputzes des Mauerwerkes. Fotografie L. Kursová.

Struktura a stavební materiál předpokládaného obvodového zdiva je ve všech sondách stejný jako zdivo v sondě 4. Pokud sondy odhalily založení zdiva na skalním podloží, místy odlámaném pro základy, objevuje se ve výraznějších nerovnostech skály jejich vyplnění pečlivě rovnanou vzdívkou na maltu. Převísle úseky pod skalní hranou komunikace středověcí zedníci podezdívali a chránili je tak před rozpadem. Zešikmený líc v sondě 2 překrývá nepravidelnou skalní stěnu. Ten teprve od mírně předsazeného soklu klesal téměř svisle do neodkrytého podloží. Na řadě míst došlo k sesuvu zdiva, které sjelo na komunikaci, kde zříčené bloky zdí s různým sklonem vrstev odkryly sondy 2 a 3. Zda k sesuvu došlo vlivem nevhodného založení, nebo při bouracích aktivitách člověka, nedokázal výzkum rozhodnout.

Při severovýchodní straně svršku kupy vystupuje na povrch terénu základ stavby, odkryté nejspíše při výkopech v roce 1878 a považované od té doby za hradní kapli (obr. 15; 16). Stavba s delší osou jihozápad-severovýchod má skutečně dispozici jednodlní neorientované sakrální stavby s čtvercovou lodí 3,2 x 3,3 m. Její rozměr dnes ovšem vymezuje jihozápadní zeď, která se s jihovýchodní zdí setkává na spáru a nelze tedy vyloučit jejich různé stáří. Do odsazené lodi se od severovýchodu otevírá mírně se k vítěznému oblouku rozevírající presbytář o rozměrech 1,9–2,3 x 3,1 m. Vnitřní dispozici na severovýchodě uzavírá konvexně vypouklá zeď s oblými kouty při hloubkových zdech (obr. 16; 17).

O vnější dispozici poskytují základy stavby jen velmi málo informací. Odkrytý relikv nabízí pouze závěr domnělého presbytáře, který vnějším lícem středního úseku polygonálního závěru přisedá na spáru k obvodové zdi, jak naznačila nedokončená sonda 2/80 z výzkumu v roce



Obr. 14. Sonda 2 na svahové kupě nad Levínem (okr. Litoměřice). Pohled oblouku zdi směrem k bráně. Foto L. Kursová. – *Abb. 14.* Sonde 2 an der Abhangkuppe über Lewin. Blick vom Bogen der Mauer in Richtung Tor. Fotografie L. Kursová.

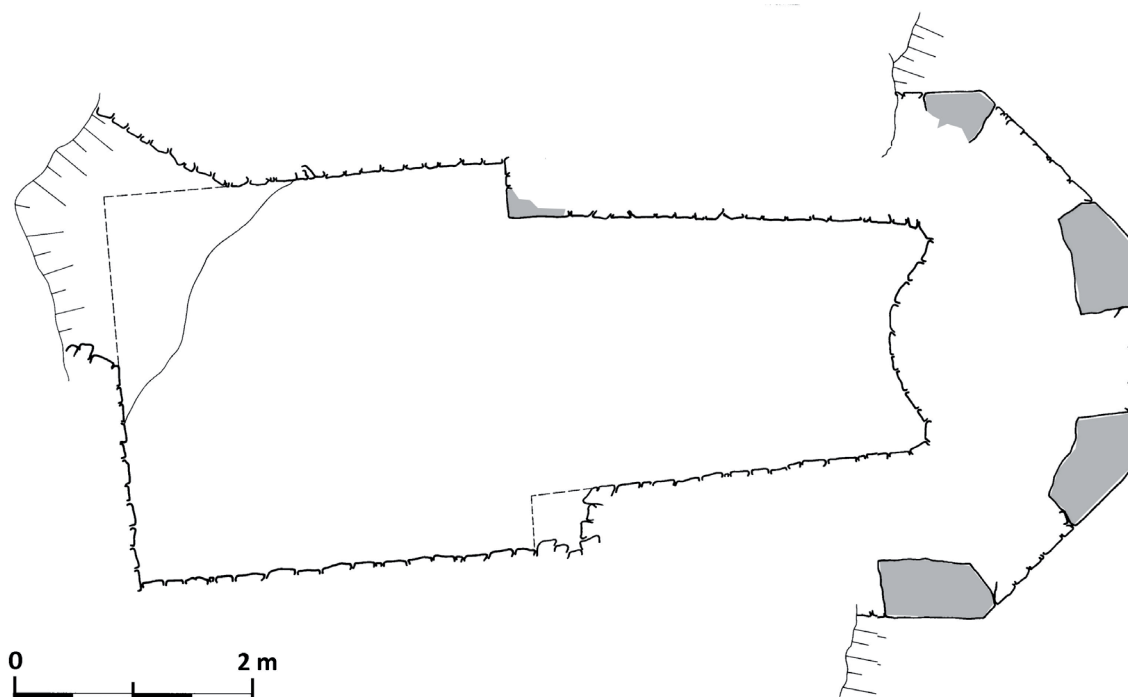
1980 a opět dnes zcela převrstvené půdním krytem (obr. 18). Tloušťka zdiva závěru se pohybuje od 1,2 do 2,0 m podle segmentu, vystupujícího do interiéru. Zbylé zdivo zůstává ukryté pod terénem a neumožňuje určit svoji tloušťku.

Zdivo z lámaného leucitického tefritu na vápennou maltu ve všech odkrytých vnějších i vnitřních nárožích zpevňuje armování z pískovcových kvádrů (obr. 18). Kvádry v polygonálním závěru stavby přisekal kameník v úhlu 45° na pohledových stranách ozubenou plošinou, na spárových stranách pouze hrubě špičákem. Ze dvou armovaných nároží v interiéru stavby se dochovaly armatury pouze vlevo, zatímco v pravém nároží zbylo pouze rozvolněné zdivo. Dochované pískovcové armatury jsou na rozdíl od venkovních jen špičákem přisekané do hrubých kvádrů a doplněné fragmentem druhotně užitého architektonického článku (obr. 8; 19). Článek svým okosením lemoval nějaký otvor. Pro jeho dataci je typický nástup okosení na trnož, který se pohledově zalamuje v pravém úhlu. Zakončení profilace tohoto typu spadá do závěru gotiky, kdy předznamenává zakončení plošších renesančních ostění oken a dveří.

Užití fragmentu architektonického článku (obr. 8) pro armování nároží nabízí možnost datování stavby do pozdní gotiky, kladené přibližně od druhé poloviny 15. století do počátku století šestnáctého. V tomto období, nejspíše v jeho závěru, mohl být fragment ostění při stavbě nejdříve



Obr. 15. Domnělá kaple na svahové kupě nad Levínem (okr. Litoměřice). Pohled od jihozápadu. Foto L. Kursová. – *Abb. 15. Vorgebliche Kapelle an der Abhangkuppe über Lewin. Blick von Südwesten. Fotografie L. Kursová.*



Obr. 16. Plán domnělé kaple na svahové kupě nad Levínem (okr. Litoměřice). Šedě vyznačeny pískovcové armovací články. Zaměření F. Gabriel, L. Kursová, kresba B. Linhartová. – *Abb. 16. Grundriss der vorgeblichen Kapelle an der Abhangkuppe über Lewin. Vermessung: F. Gabriel, L. Kursová, Zeichnung: B. Linhartová.*



Obr. 17. Domnělá kaple na svahové kupě nad Levínem (okr. Litoměřice). Pohled do interiéru presbytáře od jihozápadu. Foto L. Kursová. – *Abb. 17.* Grundriss der vorgeblichen Kapelle an der Abhangkuppe über Lewin. Blick ins Presbyterium von Südwesten. Fotografie: L. Kursová.

uložen. Jednoznačnému užití této datace však brání dvě skutečnosti. Především nevíme, zda byl článek před zapojením do sledované stavby součástí stavby jiné, ať již jako ostění nebo jako zdící materiál, nebo zda se jedná o stavební odpad, zničený a hned užitý při stavbě sledovaného objektu sídla v Levíně. Z tohoto hlediska jej lze použít pouze jako terminus post quem, po kterém stavba započala.

Problematické je ovšem i určení doby, kdy k vložení fragmentu do nároží sledované stavby došlo. Vedle jeho užití jako zdícího materiálu při stavbě objektu se nabízí i možnost využití fragmentu při opravě. Ta mohla proběhnout ještě v době, kdy stavba plnila svoji funkci, nebo po jejím zboření, například jako součást opravy po jejím odkrytí v roce 1878, kdy mohla být opravována jako památka. V takovém případě ovšem článek stavbu datovat nemůže, neboť ta mohla proběhnout jak před, tak i po vysekání článku. Která z variant užití článku pro dataci je pravděpodobnější, zda vložení při stavbě nebo vložení při opravě, lze jednoznačně rozhodnout jen stěží. Nároží není nikterak kvalitně armováno. Vedle hrubě opracovaných kvádrů, které se jen stěží mohly pohledově uplatnit, takže musíme předpokládat jejich úplné omítnutí, využívá nároží rovněž lámané kameny leucitického tefritu.

Datace stavby tedy zůstává, jako ostatně řada dalších datování na této lokalitě, nejasná. V rámci relativního datování se založení této stavby staví před vybudování obvodové zdi, přisedající k armovanému nároží, které by v případě opačného pořadí bylo zbytečné jak z hlediska statického zajištění nároží, tak z hlediska pohledového. Pevnou vazbu nároží by zajišťovalo obvodové zdivo, a v pohledu by se armování neuplatňovalo.



Obr. 18. Domnělá kaple na svahové kupě nad Levínem (okr. Litoměřice). Pohled na závěr presbytáře od severovýchodu. Foto L. Kursová. – Abb. 18. Vorgebliche Kapelle an der Abhangkuppe über Lewin. Blick auf das Presbyterium von Nordosten. Fotografie: L. Kursová.

Můžeme-li stanovit model vztahu obvodové zdi a stavby označované „kaple“ alespoň v rovině relativního datování, pak vztah mezi relikty u „kaple“ a ostatními relikty obvodové zdi neznáme vůbec. Již komplex zdí u brány naznačuje dělení okruhu obvodových zdí a podobně i relikty na severovýchodní i severozápadní straně. Pravděpodobně se jedná o zdvojení obvodové zdi sídla, ať již plnilo jakoukoliv funkci. A právě ta je primární otázkou, vztahující se k sídlu na svahové kupě u Levína.

Na základě současných vědomostí vzniká velmi jednoduchý model sídla. Přístup vedl z levínské návsi, později z náměstí a stoupal západním úbočím kupy po cestě, zaříznuté do prudkého svahu. Nad hranou svahového zářezu ji lemovala obvodová zeď, sbíhající místy pod stěnu odtěžené skály, kterou chránila podezděním a překrytím. Po otočení na západní svah se zeď oddělila od skalní stěny a kolmo dosedla ke zdi, kterou prostupovala prostá kulisová brána bez západky pro padací most. Zdi jsou provázány. Zeď brány stoupá po svahu k východu. Na hraně skály k jejímu vnějšímu líci nasedá na spáru další zeď, pokračující nejspíše k severu a postupně se vzdalující od zdi, která lemují cestu. Rovněž k vnitřnímu líci zdi s bránou nasedá na spáru zeď, pokračující podél cesty při skalní stěně jejího svahového zářezu až k východnímu vstupu na svršek kupy. Na protilehlé straně cestu zřejmě lemují další zeď, začínající nejspíše u brány. Obíhá svršek kupy po jejím jihozápadním, jižním a východním svahu. Na severovýchodní straně dosedá na spáru k polygonálnímu závěru objektu, označovaného za kapli, a obloukem se vrací ke zdi brány, k jejímu vnějšímu líci, jak již bylo uvedeno, nasedá na hraně skály. Na jižní straně se snad tato zeď spojila se zdí, lemující cestu až někde k jejímu zaříznutí do západního svahu kupy. Zdá se, že obvodové zdivo bylo na

severní a severovýchodní straně zdvojeno. V případě, že sídlo plnilo funkci hradu, nepřekvapí, že ke zdvojení obvodové zdi došlo v místech nejkratšího svahu, kde hrad ohrožoval nejsnazší přístup. Tento model tak naznačuje sídlo jako hrad.

Přijmeme-li uvedené zařazení bezejmenného sídla nad Levínem mezi hrady, stojíme před řešením dvou problémů. První z nich souvisí s polohou sídla na svahové kupě, druhý pak s jeho vybavením sakrální stavbou. S oběma rovněž souvisí časové vřočení výstavby hradu do 13. století a jeho zánik někdy před polovinou 14. století (Smetana 1977, 54–55). V období jeho předpokládaného založení stavěl v severních Čechách hrady na kupách, jak se zdá, převážně panovník (Gabriel – Panáček 1998, 101), zatímco šlechta využívala kromě nížinných poloh především ostrožny. Terénní tvar kupy začala šlechta pro výstavbu hradů využívat až v první polovině 14. století a především později, v druhé polovině téhož století a první polovině století následujícího,⁵ tedy v době, kdy funkce hradu nad Levínem končila.

Současným představám o stavební výbavě šlechtických hradů 13. století neodpovídá ani sakrální stavba (Durdík 1999, 242–244; Durdík – Bolina 2001, 52–62). Nevíme sice, zda domnělá kaple byla samostatnou budovou, nebo zda srostla s nějakou další budovou hradu, případně zda do ní byla zasazena její loď, presbytář však nepochybně tvořil s další zástavbou pohledový prvek hradu. Ten se



však, alespoň ve známé podobě dispozice, nezúčastňoval jeho aktivní obrany. Nelze ovšem vyloučit, že v některé ze starších podob presbytář prostupoval hradbou a teprve později bylo jeho obranné využití potlačeno výstavbou nové mladší hradby, jak ostatně naznačuje i kontext. Jistě se při modelování vývoje sídla nabízí řada možných přestaveb, dostaveb a úprav, předložený model by však představoval mimořádný stavební počín, který by ve 13. století pravděpodobně nepřesáhl okruh staveb panovníka, nebo nejvyššího církevního hodnostáře v Čechách.

Nabízí se však i další funkce zástavby na svršku svahové kupy nad Levínem. Celý areál mohl sloužit církevním účelům. Domnělá kaple by plnila funkci kostela obehnaného hřbitovni zdí. Do areálu by se případně vešla i fara a časem jej mohla doplnit i zvonice. Současně mohla na svahu v sousedství vzniknout i vinice, pro jejíž pořízení kupoval v roce 1538 kus lesa jakýsi Simeon a kterou by asi stěžší povolil majitel hradu v jeho bezprostředním okolí. Na rozdíl od hradu nelze vyloučit zřízení hřbitova se hřbitovním kostelem i dlouho po polovině 14. století.

Obr. 19. Domnělá kaple na svahové kupě nad Levínem. Pohled do interiéru nároží presbytáře od jihovýchodu. Foto L. Kursová. – *Abb. 19.* Vorgebliche Kapelle an der Abhangkuppe über Lewin. Blick auf die Presbyteriumsecke im Interieur von Südosten. Fotografie: L. Kursová.

Právě naopak by zpráva o koupi pozemku naznačovala, že hřbitov zde vznikl až po roce 1538, neboť v opačném případě by v zápisu z tohoto roku jistě posloužil jako orientační bod k pojmenování místa. Takovému založení kostela by odpovídalo i druhotné užití architektonického článku mezi nárožními armaturami v interiéru. Rovněž nálezy lebek, které zaujaly H. Ankerta (1940, 5) nejspíše proto, že se jednalo o lebky lidské, naznačují své uložení spíše na hřbitově než v ruinách hradu. Stejně jako při modelu vývoje hradu se i při modelování této hypotézy nabízí řada možných přestaveb, dostaveb a úprav.

Oba předložené modely ovšem nevylučují hypotézu třetí, nejsložitější a také nejpravděpodobnější. Vychází z prolínání obou výše naznačených hypotéz, začínajících v první polovině 13. století zřízením šlechtického sídla. Nemuselo se nutně jednat o hrad, tím méně o hrad zděný, ale spíše o dvorec v podobě malého opevnění na svršku kupy. Vyloučit nelze ani sídlo, vycházející z hradu typu motte⁶ s lehce opevněnou částí na úpatí kupy v intravilánu vesnice Levín a s lepším opevněním na kupě, která oproti obytné a hospodářské spodní části plnila funkci refugia, jak tento typ opevnění interpretovala T. Jakimowicz (1978) a jak jej naznačuje i J. L. Goff a J. C. Schmitt (2002, 207–208). Funkčně by se hrady tohoto typu blížily hradům vybaveným obrannou věží (Gabriel 2008, 49). Hrad by po sobě zanechal pouze vrstvy s keramikou 13. a případně ojediněle první poloviny 14. století.

Po zániku sídla posloužila kupa na sklonku 14. století místním hrncířům, kteří zde, bez ohrožení obce požárem, mohli točit a vypalovat své výrobky a také odkládat jejich nepovedené kusy. Tradice hradu, nesená alespoň označením hradiště, však ze 13. století přežívala dále.

Časem hrncíři přesídlili se svojí výrobou na okraj obce a na kupě je vystřídal hřbitov s kostelem či kaplí neznámého zasvěcení. Hřbitovu patří domnělé hradby a relikty sakrální stavby, zbudované někdy v závěru renesance či na počátku baroku.

Pro všechny tři předložené modely nalezneme různá „pro“ a „proti“, která však může potvrdit nebo vyvrátit pouze další historické bádání, doprovázené jak archeologickým výzkumem, zaměřeným na zodpovězení předložených otázek, tak i následným stavebně-historickým průzkumem odkrytých reliktních staveb. Jejich potřeba je dnes o to aktuálnější, že nezodpovědný přístup majitele a lhostejnost památkových orgánů nezaručuje dlouhodobé přežití památky, tím méně pak přežití cenných historických informací, které se mohou dotknout i okruhu problémů kolem slovanské liturgie v Čechách.

Ať již opomíjený historický pramen nad Levínem bude řešit jakoukoliv otázku, měla by být na prvním místě řešena především ochrana lokality jako celku a záchrana odkryté architektury formou konzervace. Nedojde-li k rychlé nápravě stávajícího stavu, přijdou budoucí medievalisté o zdroj informací k tématům, přesahujícím lokální rámec severních Čech.

Článek věnuji památce kolegy a kamaráda PhDr. Jana Smetany.

Poznámky:

¹⁾ Pískovcový svorník žebrové klenby, která byla sklenuta nad obdélným travě, pochází někdy z poloviny 13. století (Reichertová 1962, 706; Budinská 1976, 17; Smetana 1977, 55). Jeho původ spojuje odborná literatura se starým kostelem Povýšení sv. Kříže, stojícím do roku 1793 v Levíně na úpatí svahové kupy (Smetana 1977, 55; obr. 2, 2). Již v roce 1788 jej však nahradila centrála stejného zasvěcení, zbudovaná na náměstí (obr. 2, 3) podle návrhu T. Grubera. Do současné podoby jej uvedla řada úprav a přestaveb probíhajících až do roku 1798, při kterých byl do jižní obvodové zdi interiéru nového kostela vložen i svorník (UPČ 1978, 226), nesoucí v kruhovém středu reliéf běžícího zvířete a několik znaků. O symbolice tzv. Levínského kocoura se vedla bouřlivá diskuse až do poloviny minulého století, začínající

u romantických hypotéz a vedoucí až po dnes přijímaný model (Mareš 1953), podle kterého náleží značky cyrilici, čtené ve smyslu „*Ježiš Kristus Vítěz*“, a zvíře zpodobňuje lva, symbolizujícího Ježíše Krista, uvedeného v jednom z biblických veršů slovy: „*Aj, svítězilť lev, ten který jest z pokolení Judova ...*“ (Bible kralická Zj 5, 5). Model je ve shodě se zasvěcením kostela, neboť na svátek Povýšení sv. Kříže je čtení z bible uvozováno právě výše citovaným veršem.

- 2) Pamětní kniha byla ještě v sedmdesátých letech minulého století uložena na Děkansském úřadě v Úštěku.
- 3) Zprávu obsahuje nejstarší městská kniha Úštěku, uložená dle J. Smetany (1977, 54, 77), od kterého písemný záznam přebírám, v SOkA Litoměřice/Lovosice, Archiv města Úštěk, nejstarší městská kniha od roku 1514, pag. 162.
- 4) Český malíř, jeden z autorů kreseb pro dílo A. Sedláčka: Hrad, zámky a tvrze Království českého, K. Lieb-scher, se narodil v roce 1851 a zemřel roku 1906.
- 5) Výjimku, potvrzující pravidlo by představovaly hrady Házmburk a Kalich, není-li ovšem první z nich hradem královským, nebo hradem založeným až na počátku 14. století (Durdík 1999, 153), a druhý novostavbou Jana Žižky (Menclová 1972b, 227, 230).
- 6) Typ hradů motte vznikl na území Francii, především v rovinaté krajině, snad v 11. století, nejdříve však v poslední čtvrtině století desátého. Dle J. L. Goffa – J. C. Schmitta (2002, 207) lze motte definovat jako dřevěnou věž na umělém okrouhlém pahorku tvaru komolého kužele. Za součást hradu autoři považují i zemním opevněním vymezený hospodářský dvůr při patě pahorku. Výkopek z opevnění posloužil pro nasypání umělého pahorku (Piper 1912, 118), avšak v oblastech s výrazným krajinným reliéfem mohl být pro jeho stavbu využit i terénní tvar (Goff–Schmitt 2002, 208; Unger 1976, 59). Z oblasti Normandie se postupně šířil typ motte severozápadně od Arden a severně od německého Středohoří přes roviny Německa, do Polska, Čech a na Moravu (Hejna 1965, 556–558). V Polsku se otázce motte věnovala T. Jakimowicz (1978, 1979) a L. Kajzer (2010, 55–65), Na Moravě J. Unger (1976, 58–59) a v Čechách A. Hejna (1965, 556–558).

Rukopisy:

Gabriel, F. 1974: Středověká fortifikační architektura v severních Čechách. Diplomová práce. FF Univerzity Jana Evangelisty Purkyně. Brno (nepublikovaný rkp.).

Heringová, L. 2009: Projevy českolipské a litoměřické keramické produkce na pomezí lokalitě Levín-hrad. Bakalářská práce. Katedra archeologie FF Západočeské univerzity v Plzni. Plzeň (nepublikovaný rkp.).

Literatura:

Ankert, H. 1940: Lewin. Eine Reihe kleinerer Aufsätze.

Bible kralická: Bible svatá podle posledního vydání kralického z roku 1613.

Budínská, J. 1976: Příspěvek dějinám hrnčířství v Levíně – Ein Beitrag zur Geschichte der Erzeugung von Töpferwaren in der Ortschaft Levin (Kreis Litoměřice). Teplice.

Durdík, T. 1999: Ilustrovaná encyklopedie českých hradů. Praha.

Durdík, T. – Bolina, P. 2001: Středověké hrady v Čechách a na Moravě – Mittelalterliche Burgen in Böhmen und Mähren – Medieval Castles in Bohemia and Moravia. Praha.

Gabriel, F. 1979: Nejstarší osídlení hrádka Hřídělíku – Die älteste Besiedlung der Burg Hřídělík. Litoměřicko 15, 53–64.

Gabriel, F. 1980: Zjišťovací výzkum na levínském hradě. Litoměřicko 16, 91–100.

Gabriel, F. 2008: Vztah stavby „věž“ k typu „skalní hrad“ v severních Čechách – Beziehung des Baus „Turm“ zum Typ „Felsenburg“ in Nordböhmen. CB 11, 31–52.

- Gabriel, F. – Denkstein, V. 1985: Románský reliéf z Litoměřic – Ein Romanisches Relief aus Litoměřice. AR 37, 615–627.
- Gabriel, F. – Panáček, J. 1994: Vývoj panských sídel na Horním území novozámeckého panství (dokončení) – Entwicklung der Herrnsitze in der Oberen Region der Domäne Nový Zámek (Abschluß). CB 4, 27–62.
- Gabriel, F. – Panáček, J. – Podroužek, K. 2011: Helfenburk. Hrad pražských arcibiskupů – Helfenburk. Burg der Prager Erzbischöfe. Dřísy.
- Gabriel, F. – Smetana, J. 1981: K datování a funkci středověkých opevnění v Českém Švýcarsku – Zur Datierung und Funktion der mittelalterlichen Befestigungen in der Böhmisches Schweiz. AH 6, 33–62.
- Gabriel, F. – Smetana, J. 1985–1986: Ke stavební podobě hradu v Ústěku. Litoměřicko 21–22, 77–95.
- GM 1989: Geologická mapa ČSSR, 1:200 000, list Praha (redaktor listu R. Horný). Praha.
- Goff, L. J. – Schmitt, J. C. 2002: Encyklopedie středověku. Praha.
- Hejna, A. 1965: K situační a stavební formaci feudálního sídla v Evropě – Zur Anlage und baulichen Formation des feudalen Wohnsitzes in Europa. PA 56, 513–583.
- Jakimowicz, T. 1978: Dwór murowany w Polsce w wieku XVI. Zagadnienie układów funkcjonalnych. Poznańskie Towarzystwo Przyjaciół Nauk o Sztuce. Sprawozdania 94, 3–8.
- Jakimowicz, T. 1979: Dwór murowany w Polsce w wieku XVI. Wieża – kamienica – kasztel. Warszawa–Poznań.
- Kajzer, L. 2010: Dwory w Polsce. Warszawa.
- Klápště, J. 1975: Archeologický výzkum města Mostu v letech 1971 až 1973 – Die archäologische Ausgrabung in der Stadt Most in den Jahren 1971–1973. AR 27, 262–270.
- Klápště, J. – Velímský, T. 1975: Příspěvek ke studiu počátků města Mostu – Ein Beitrag zum Studium der Anfänge der Stadt Most. AR 27, 651–672.
- Mareš, F. V. 1953: Levínský nápis. Slavia 22, 483.
- Mencl, V. 1951–1952: Tvary klenebních žebor v české gotické architektuře. ZPP 11–12, 268–281.
- Mencl, V. 1960: Vývoj okna v architektuře českého středověku. ZPP 20, 181–232.
- Menclová, D. 1972a: České hrady I. Praha.
- Menclová, D. 1972b: České hrady II. Praha.
- Piper, O. 1912: Burgenkunde. München.
- Reichertová, K. 1962: Doklady středověkého hrnčířství v Levíně u Litoměřic – Reste einer mittelalterlichen Töpferei in Levín bei Litoměřice. AR 14, 705–710.
- Sedláček, A. 1998: Hrady, zámky a tvrze království českého XIV. Praha.
- Smetana, J. 1977: Poznámky k počátkům levínského hrnčířství. Litoměřicko 14, 53–81.
- Smetana, J. – Gabriel, F. 1981: Hrad Kalich u Litoměřic. Husitský Tábor 4, 85–87.
- Šimák, J. V. 1938: Středověká kolonizace v zemích českých. České dějiny I/5. Praha.
- Unger, J. 1976: Problémy výzkumu opevněných sídel drobných feudálů na Moravě – Zu den Problemen des Studiums der befestigten Sitze des niederen Adels in Mähren. AR 28, 56–64.
- Zápotocký, M. 1973: Pozdně hradištní nálezy z Třebušína. Otázka opevněných sídel z doby rané kolonizace 11.–12. století na severním Litoměřicku. Litoměřicko 10, 5–25.
- Zápotocký, M. 1978: Středověká keramika severočeského Polabí. Morfologie a relativní chronologie – Die mittelalterliche Keramik des Nordböhmisches Elbegebietes. Morphologie und relative Chronologie. PA 69, 171–238.
- Zápotocký, M. 1979: Katalog středověké keramiky severočeského Polabí – Katalog der mittelalterlichen Keramik aus dem nordböhmisches Elbegebiet. Praha.

František Gabriel: Namenloser Wohnsitz in der Gemeinde Lewin

Die nordböhmisches Kleinstadt Lewin (Bezirk Leitmeritz) liegt auf dem Sattel einer namenlosen Kuppe im Böhmisches Mittelgebirge.

Über dem Tal des Haberbachs ragen über den Sattel Abhangkuppen (462,9 m Seehöhe). An der Firstlinie des Sattels formen die Kuppen ein Sohlental, das für die Gründung der Kleinstadt diente (Abb 1.). Lewin (Abb.2) hat die Produktion der mittelalterlichen, oder noch mehr der früh-neuzeitlichen Keramik berühmt gemacht und der Schlußstein, welcher als Beweis der überlebenden slawischen Liturgie in Böhmen interpretiert wurde.

Weniger Aufmerksamkeit hat die Fachliteratur der Siedlung auf der Abhangkuppe, die als Burg betrachtet wurde, gewidmet. Über die Geschichte der vorgeblichen Burg spricht der Eintrag über den Verkauf eines Teiles vom Wald für die Umnutzung als Weingarten in der Burgstätte über Lewin, der im Jahr 1538 in das älteste Stadtbuch in Auscha gemacht wurde. Nach dem Eintrag in dem Pfarrgedenkbuch aus dem Jahr 1835 hat Jan Žižka die Burg im Jahr 1421 zerstört, als er die daneben liegende Burg Kelch belagert hat. Im Jahr 1699 ist an der Kuppe der prismatischen Glockenturm entstanden. In den Jahren 1878, 1958, 1973, 1977 und 1980 wurden in der Lokalität archäologische Erfassungs-Untersuchungen durchgeführt. Die Ergebnisse der Untersuchungen erlauben es, die Besiedelung an der Kuppe anhand der Keramik zwischen dem 13. und 16. Jahrhundert mit einem Intermezzo im vierten Viertel des 14. Jahrhunderts zu datieren. Die Datierung anhand der Architekturrelikte findet in der betrachteten Lokalität erstens nach den sekundär gelagerten architektonischen Bauteilen, zweitens nach den Architekturrelikten in situ statt. Fragmente der Rippen (Abb. 5, C), die für den Ausbau des Oberteils der Kuppe angewendet wurden, kommen in der böhmischen Architektur seit dem zweiten Drittel des 13. Jahrhunderts bis zur Zeit um Jahr 1500 vor. Das letzte Mittel für die Datierung des Baus auf der Kuppe und gleichzeitig für die Bestimmung ihrer Funktion bleiben die freigelegten Relikte der Bauten (Abb.3). Die Relikte zeigen, dass der Zutritt vom Zentrum der Ortschaft führte, und sich über den nördlichen Abhang der Kuppe über den mit der Periphermauer eingesäumten Weg (Abb.10,14) steigerte, die senkrecht mit der Mauer eine einem Tor ähnelnde Kulisse bilden (Abb. 11-13). Von der gegenüberliegenden Seite des Portales hat den Weg am Rand über dem Abhang wahrscheinlich eine andere Mauer geschützt, die das Oberteil der Kuppe im Bogen bis zu der vermutlichen Kapelle (Abb. 15-19) umgibt. Zu ihr hat wahrscheinlich die darunter laufende Mauer geführt, welche wahrscheinlich mit der anderen Mauer, welche den Anfang des Weges beim Fuß der Kuppe umsäumt. Die oben liegende Mauer schließt sich dagegen an die Spalte zu der mittleren Partie des polygonalen Chorschlusses der Kapelle an und hat bogenartig zur Mauer des Tores weitergeführt. An die Mauer des Tores setzt sich die Mauer auch an die Spalte in der Nähe über der unteren Mauer an. Es scheint so zu sein, dass die Periphermauer an der nördlichen und nordöstlichen Seite verdoppelt war, es überrascht nicht, falls der Wohnsitz als Burg funktioniert hat, welche am Ort des kürzesten Abhanges den einfachsten Zutritt zur Burg bei einer Belagerung angeboten hat.

Falls wir akzeptieren, dass der namenlose Wohnsitz über Lewin eine Burg war, müssen wir zwei Probleme lösen. Das erste Problem hängt mit der Lage des Wohnsitzes an der Abhangkuppe zusammen, das zweite mit seinem Bau. Mit den beiden hängt auch die Datierung des Baus der Burg im 13. Jahrhundert und ihr Untergang vor der Hälfte des 14. Jahrhunderts zusammen. Es scheint so zu sein, dass in der Zeit der Gründung der Burg vorwiegend die Zunft Burgen an Kuppen gebaut hat, während die Aristokratie vorwiegend die Niederungen und Landzungen benutzt hat. Den heutigen Vorstellungen von einer Ausstattung der aristokratischen Burgen im 13. Jahrhundert entspricht auch nicht der Sakralbau, welcher im 13. Jahrhundert wahrscheinlich ein außergewöhnliches Bauprojekt dargestellt hat.

Anhand seiner kann aber auch eine andere Funktion der Bebauung an der Abhangkuppe über Lewin vermutet werden. Das ganze Areal konnte dem kirchlichen Zweck gedient haben. Die vorgebliche Kapelle hätte als Kirche dienen können, die mit der Friedhofsmauer umgeben war. Am Areal war genug Platz für das Pfarrhaus und im Laufe der Zeit wäre es möglich gewesen, den Glockenturm zu ergänzen.

Gleichzeitig konnte am Abhang in der Nachbarschaft der Weingarten entstanden sein, für welchen im Jahr 1358 ein gewisser Simon ein Stück des Waldes gekauft hat und welchen der Besitzer der Burg kaum in der unmittelbaren Nähe der Burg erlauben mochte. Im Unterschied zur Burg ist die Entstehung des Friedhofes mit der Friedhofskirche auch lange nach der Hälfte des 14. Jahrhunderts nicht ausgeschlossen. Die beiden vorgeschlagenen Modelle schließen aber nicht die dritte Hypothese aus, die aus dem Durchsetzen der oben genannten Hypothesen herausgeht, die mit der Einrichtung der aristokratischen Siedlung. Es musste sich nicht direkt um eine Burg handeln, und überhaupt nicht um eine Steinburg, aber viel mehr um den Grundbesitz in der Form einer kleinen Befestigung am Oberteil der Kuppe. Ausschließen kann man auch nicht eine Siedlung vom Burgtyp Motte mit einem leicht befestigten Teil am Oberteil der Kuppe im Inneren des Dorfes Lewin mit einer besseren Befestigung an der Kuppe, die im Vergleich mit dem bewohnbaren und wirtschaftlichen unteren Teilen als Refugium diente. Die Burg hat nur zwei Schichten der Keramik aus dem 13. und selten auch aus dem 14. Jahrhundert hinterlassen. Nach dem Untergang der Siedlung hat die Kuppe den lokalen Töpfern gedient, die hier die Keramik mithilfe der Töpferscheibes anfertigen und brennen konnten und auch die nicht gelungenen Stücke hinterlassen haben. Später sind die Töpfer mit ihrer Produktion an den Rand des Dorfes umgezogen und an der Kuppe wurden sie von dem Friedhof und der Kriche oder der unbekanntem geweihten Kapelle abgewechselt. Zum Friedhof gehören die vorgeblichen Mauern und Relikte des Sakralbaus, die entweder am Ende der Renaissance, oder am Anfang des Barocks errichtet wurden.