

Snahy o konzervaci zříceniny hradu Frymburk u Nového Hrádku v letech 1950–2015¹

Rudolf Khol

Efforts for conservation of Frymburk castle ruins by Nový Hrádek in 1950-2015

Abstract: The paper documents efforts for conservation of Frymburk castle ruins by Nový Hrádek in 1950-2015. On the basis of research of archive sources, expert records and other documents, the author describes all the activities which were supposed to lead to securing of the castle ruins both by the state and local patriots, civil initiatives and later also its owners. Frymburk is an example which shows how the issues of conservation and preservation of castle ruins are still a current topic.

Key words: Frymburk (Náchod District) – castle conservation – building-historical research – 2nd half of the 20th century

Úvod

Hrad Frymburk ležící na katastru městyse Nový Hrádek v Orlických horách patří bezesporu k nejzajímavějším památkám svého druhu na našem území. A to zejména kvůli své dispozici, kdy poměrně malému areálu, který je uzavřen mohutnými a pevnými hradbami, dominuje jedna z nejmohutnějších hradních věží. Také historie hradu je velmi bohatá a pohnutá. Poprvé byl Frymburk prozkoumán v roce 1842 a od té doby stále přitahoval zájem lidí.

Tento příspěvek se primárně nezabývá historií ani stavebním vývojem objektu, jeho cílem je především zdokumentovat snahy o jeho záchranu v době od 2. poloviny 20. století do roku 2015. Nejstarším dějinám hradu se věnovali především František Alexander Heber (Heber 1845, 113–115) a August Sedláček (Sedláček 1883, 60–66), nověji pak např. Erik Bouza (Bouza 1973, 295–298). Stavebním vývojem objektu se zabývalo mnoho odborníků např. Dobroslava Menclová (Menclová 1972b, 376–379), Dobroslav Líbal (Líbal 1977), Zdeněk Gardavský (Gardavský 1992), Bohumír Dragoun (Dragoun 1992) nebo Tomáš Durdík (Durdík 2009, 139–141). V posledních letech přinesli cenné poznatky především Jiří Slavík (Slavík 2004, 5–7; 2009, 61–64) a Jan Čížek (Čížek 2012, 71–76). Dosud nejkompaktnější studií zabývající se hradem Frymburk je pak rukopis Kláry Kořanové a Jana Štětiny (Kořanová – Štětina 2010). I přes tento výčet však stále zůstává mnoho otázek nezodpovězeno. Proto výzkumy této hradní památky, její historie a stavební podoby nadále pokračují.



Obr. 1. Stav hradu Frymburk v 60. letech 20. století. NPÚ ÚOP v Josefově, plánová dokumentace, Frymburk F-4. – Abb. 1. Der Zustand der Burg Frymburk in den 60er Jahren des 20. Jahrhunderts, NPÚ ÚOP in Josefstadt, Plandokumentation, Frymburk F-4.

Stručný nástin historie hradu

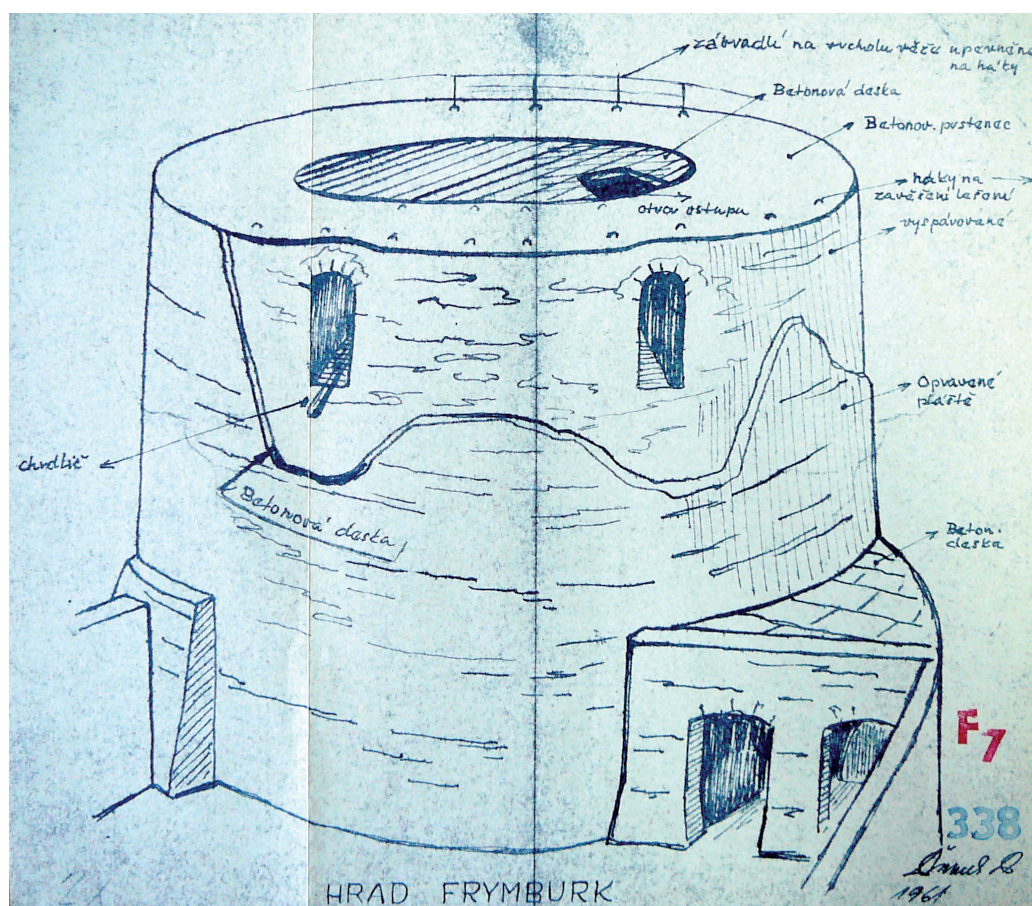
Hrad Frymburk byl založen pravděpodobně na sklonku 13. nebo na počátku 14. století. První nepřímá písemná zpráva o hradu pochází z 11. června 1354, kdy je zmiňován blíže neznámý Matouš, používající přídomek z Frymburka. Ve vlastnictví hradu se vystřídala řada majitelů, drželi ho páni z Lipé, z Lichtenburka, z hradu Opočna, rod Andělů z Ronovce, Trčkové z Lípy a nakonec jej v roce 1636 získali Rudolf a Jeroným Colloredo Waldsee. Dostupná literatura uváděla, že během třicetileté války hrad vypálily při svém tažení švédské jednotky generála Johana Gustafssona Banéra a předpokládalo se, že byl pravděpodobně poničen a opuštěn. V první polovině 18. století byl však Frymburk pravidelně opravován, jednotlivé místnosti byly vybaveny nábytkem a okna v místnostech zasklena. Na počátku slezských válek byl vybaven dělostřeleckou výzbrojí a příležitostně zřejmě sloužil k pobytu vojska (viz Čížek 2012, 71–76).

Období 19. století je v dějinách Frymburku dosud prázdným místem. V roce 1925 přešlo vlastnictví hradu koupí na rod Bartoňů–Dobenínů. Ve čtyřicátých letech 20. století byla provedena dílčí oprava hradní brány, teras a části hradby. Zestátněním hradu v roce 1948 jeho správu převzal podnik Československé státní lesy. V roce 1992 byl vrácen potomkům jeho původních majitelů. Josef Marian Bartoň–Dobenín jej pak v roce 2010 prodal Miloslavovi a Miroslavě Kahounovým, v jejichž majetku je dodnes.

Léta 1950-1968: období jednání, rozborů a návrhů

V roce 1948 byla zřícenina hradu Frymburk společně s dalším majetkem JUDr. Václavu Bartoňovi–Dobenínovi zestátněna. Hrad byl veden jako lesní pozemek a připadl do správy Československých státních lesů (ČSL). V roce 1950 byl Státní památkový úřad upozorněn na špatný stav hradu, jeho zástupce pak objekt prohlédl a konstatoval, že silně trpí vlivem povětrnostních vlivů a rozrůstající se vegetace, která porušuje zdivo svými kořeny. Bylo proto doporučeno odstranění stromů ze zdiva věže a z těsné blízkosti zdiva na vnitřní a vnější straně hradeb.

Na sklonku padesátých let se o situaci hradu začal zajímat Robert Řemínek, člen památkové komise okresu Dobruška. Upozorňoval na nutnost zastavit destrukci zříceniny a zahájit konzervační práce. Hrad byl v té době zcela zarostlý náletovými dřevinami, vzrostlými stromy a byl neudržován (obr. 1). Na počátku šedesátých let do jednání vstoupil také projektant František Novotný společně s tehdejšími předsedou Místního národního výboru (MNV) Nový Hrádek Josefem Frimlem. Po jednání s Okresním národním výborem (ONV) v Náchodě a Krajským střediskem státní památkové péče a ochrany přírody (KSSPPOP) v Pardubicích bylo rozhodnuto o provedení nutných stavebních zásahů na hradě. ONV Náchod včlenil Frymburk do stavebního plánu a odhadovaná částka na jeho zabezpečení se pohybovala ve výši 100–150.000 Kčs. Byla navržena možnost předání objektu do správy MNV Nový Hrádek, který se pak měl pokusit zajistit na jeho opravu výrobní podnik a současně i finanční prostředky.



Obr. 2. Návrh Roberta Řemínka na úpravu věže z roku 1961. NPÚ ÚOP v Josefově, plánová dokumentace, Frymburk F-7. – Abb. 2. Entwurf von Robert Řemínek der Umgestaltung des Turmes aus dem Jahre 1961, NPÚ ÚOP in Josefstadt, Plandokumentation, Frymburk F-7.

V listopadu 1960 vypracoval František Novotný studii na opravu hradu Frymburku.² Ta obsahovala samotný text a dále projektovou dokumentaci. Součástí byla průvodní zpráva, jejíž část zabývající se historií obsahuje zajímavou zmínku o únikové chodbě z hradu: „Z původních unikových a výpadových cest zachovala se chodba asi 300 m dlouhá, vedoucí z hradu skalnatým svahem do údolí Olešenky. Tato chodba byla odkryta asi před 30 ti léty Ferdinandem Frymlem, který prováděl stavební práce v nádvoří lesní správy. V údolí Olešenky byla tato chodba odkryta při stavbě silnice asi před 55ti léty. Není ovšem nic známo o stavu této chodby po její celé délce.“³ Studie obsahovala celkem tři návrhy zastřešení věže s vyzdáním cimbuří a instalací nového schodiště. Bylo rozpracováno také stavební provedení prací – přizdívek a nadezdívek, izolace ochozu proti dešťové vodě, zastřešení věže a části ochozu a dokončovací práce.

V rozmezí let 1960-1961 vypracoval rozbor celkové situace hradu a návrh na jeho záchranu i Robert Řemínek, který v této době začal působit jako okresní konzervátor (obr. 2).⁴ Jeho výstupy byly ústředním orgánem památkové péče přijaty jako konečné a doporučující.

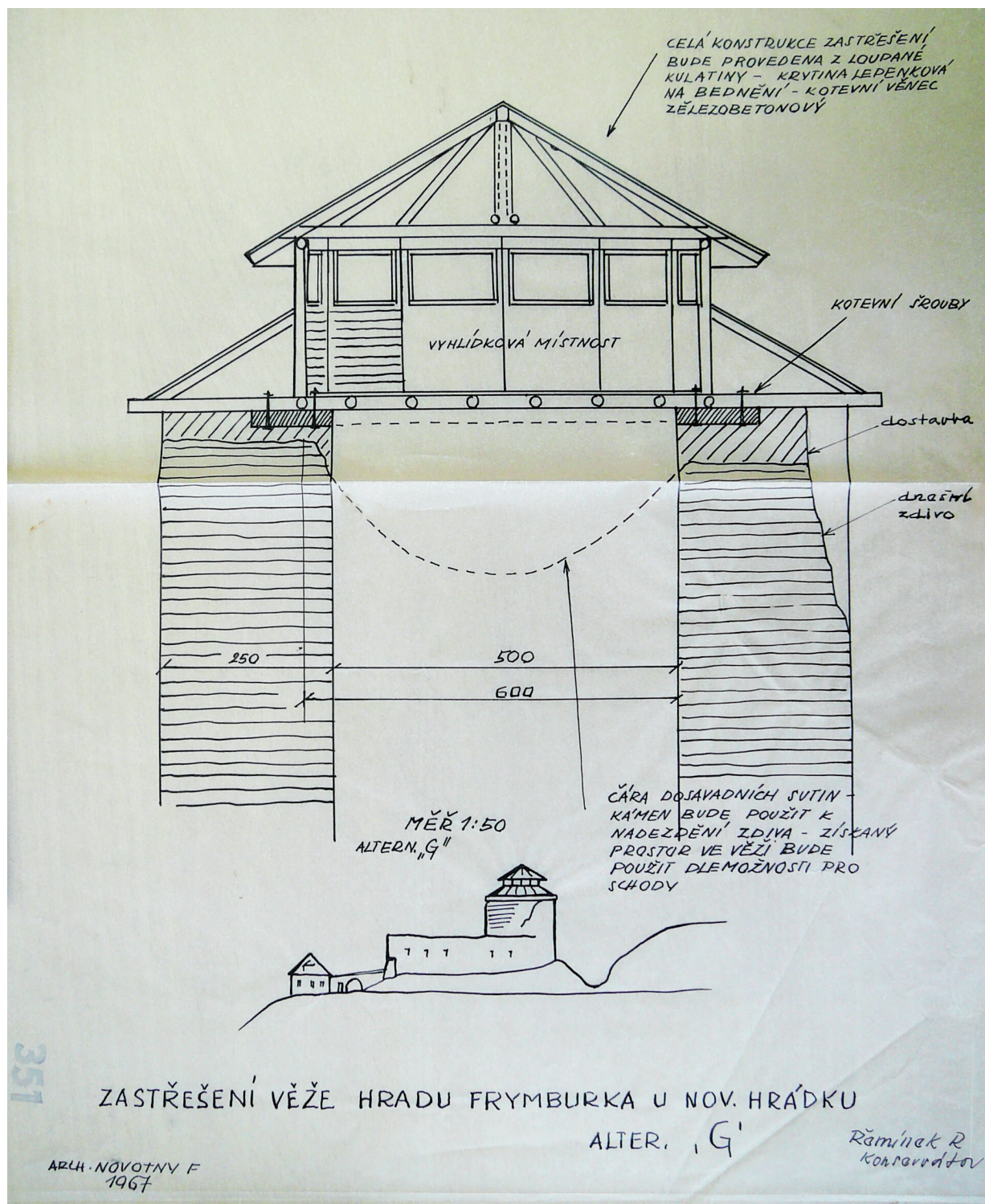
Na opravy byla pro rok 1961 navržena částka ve výši 20.000 Kčs, která se zdála Řemínkovi vzhledem k rychlému chátrání objektu neúměrně malá. Navíc zde existovalo riziko ohrožení bezpečnosti návštěvníků hradu a obyvatelů hájovny pod Frymburkem (č. p. 184) padajícím zdivem. Proto také chtěla nechat lesní správa strhnout celý blok zdiva nad cestou o délce 30–40 m. Současně s tím žádala o převzetí areálu z její péče a o zahájení zabezpečovacích prací. V opačném případě chtěla nařídít provedení destrukcí zdiva uvedeným způsobem. Řemínek poukazoval na celostátní význam hradu s tím, že se dochoval ve své původní podobě, bez pozměnění jeho vlastního jádra a s poměrně malým poškozením.

V srpnu roku 1967 prohlédl hrad František Novotný společně s Robertem Řemínkem a Josefem Frimlem. Řemínek opět naléhal, aby byla zastřešena věž hradu. Novotný doporučil odklidit sutiny z vnitřku věže, roztrít je a následně provést nezbytné dozdivky a zastřešení věže. Vypracoval také další studii.⁵ Vzniklo celkem osm náčrtů návrhů zastřešení věže. Jako nejvhodnější variantu doporučoval alternativu předpokládající provedení kotevního věnce a šikmého zastřešení nad středem i okrajem věže (obr. 3). Nad středem věže by tím vznikla kruhová místnost opatřená průběžnými okny (vysokými asi 60 cm) pro účely vyhlídky. Toto provedení bylo dle názoru Novotného levné, účelné i architektonicky vyhovující. Předběžný rozpočet obsahující velice podrobný popis postupu prací a soupis potřebného materiálu vypočítal na 55.718 Kčs.

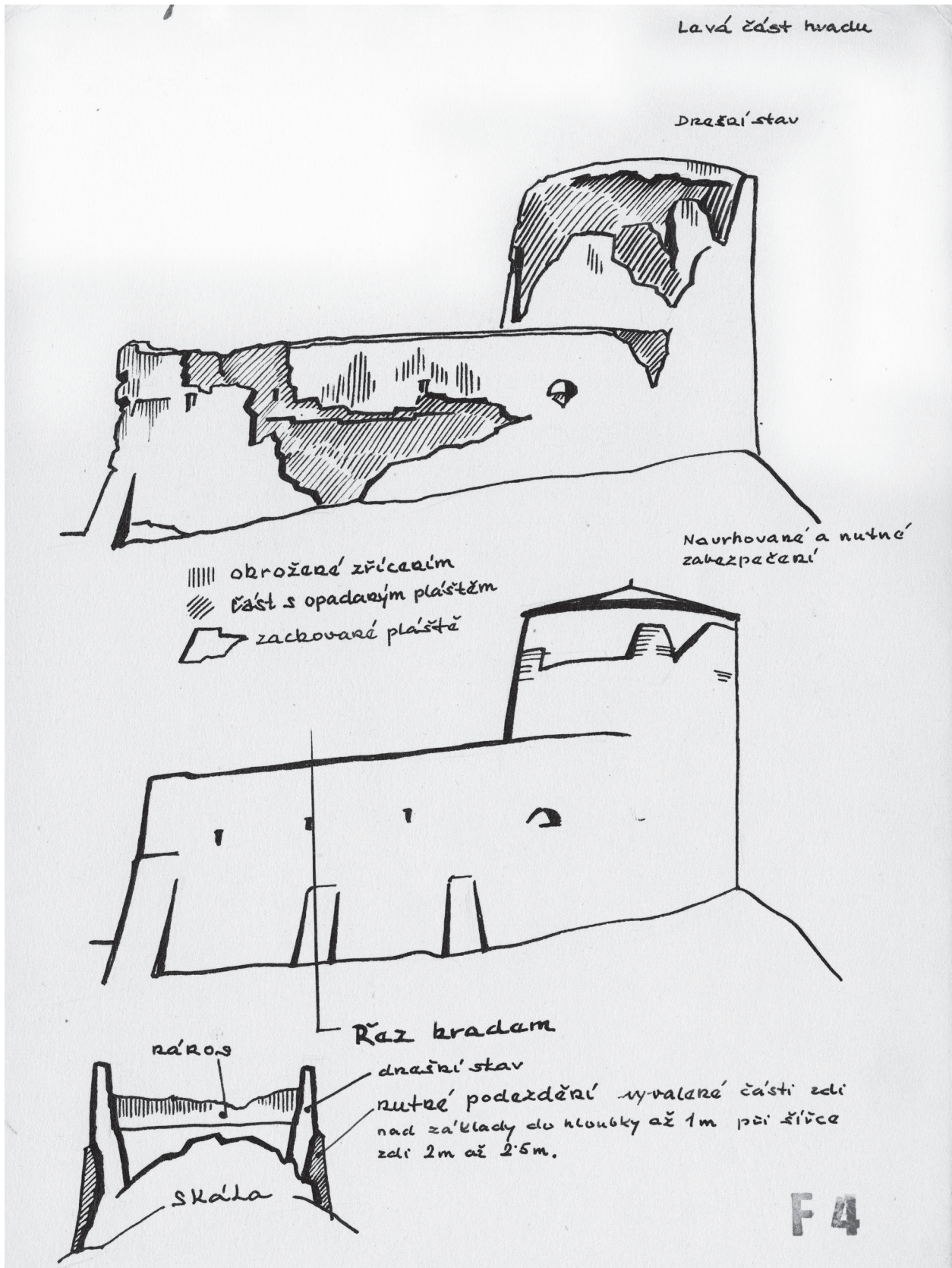
Projekty a návrhy architekta Novotného byly přijímány s rozpaky a další snahy o záchranu hradu zřejmě spíše nepřímo poškodily. Nerespektovaly totiž skutečnost, že se v případě Frymburku mělo jednat o zajištění objektu a jeho konzervaci, nikoli o novou výstavbu. Řemínek označil za prvořadý úkol důsledné odstranění všech náletových dřevin a porostu na hradě, v jeho nádvoří, na zdech i přístupové terase, jelikož právě kořeny stromů zdivo hradu trhaly a nejvíce ho poškozovaly.

V únoru 1968 vypracoval obsáhlou studii na zabezpečení hradu Státní ústav památkové péče a ochrany přírody (SÚPPOP) v Praze.⁶ Obnova hradu se podle ní měla omezit na konzervaci současného stavu s technickými zásahy na místech, kde bylo nutné zajistit stabilitu určitých částí objektu (obr. 4). Konkrétně bylo doporučeno odstranění větších stromů z blízkosti zdiva, vegetace z nádvoří a z bezprostředního okolí hradu a dozdivění převisů nad odpadlým lícovým zdivem hradeb. Studie předpokládala, že vnitřní strana hradeb z nádvoří nebude doplňována, zdivu bude ponechána rozmanitost s nepravidelnou strukturou a jeho povrch zpevní nátěr epoxyesterové emulze. Stejným způsobem by byly zpevněny i části zdiva v západní části hradu z vnější strany u vstupní brány. Dozděny měly být pouze menší partie ohrožující bezpečnost. Plášť věže měl být zajištěn doplněním lícového zdiva a koruny zdiva tak, aby byla zachována nepravidelná silueta. Vnitřní prostor věže mohl být zakryt zapuštěnou nízkou pultovou střechou. Takto podrobně byla ve studii popsána i úprava dalších částí hradu. Návrhy na zastřešení věže předpokládaly její řešení jako vyhlídkové s ochozem.

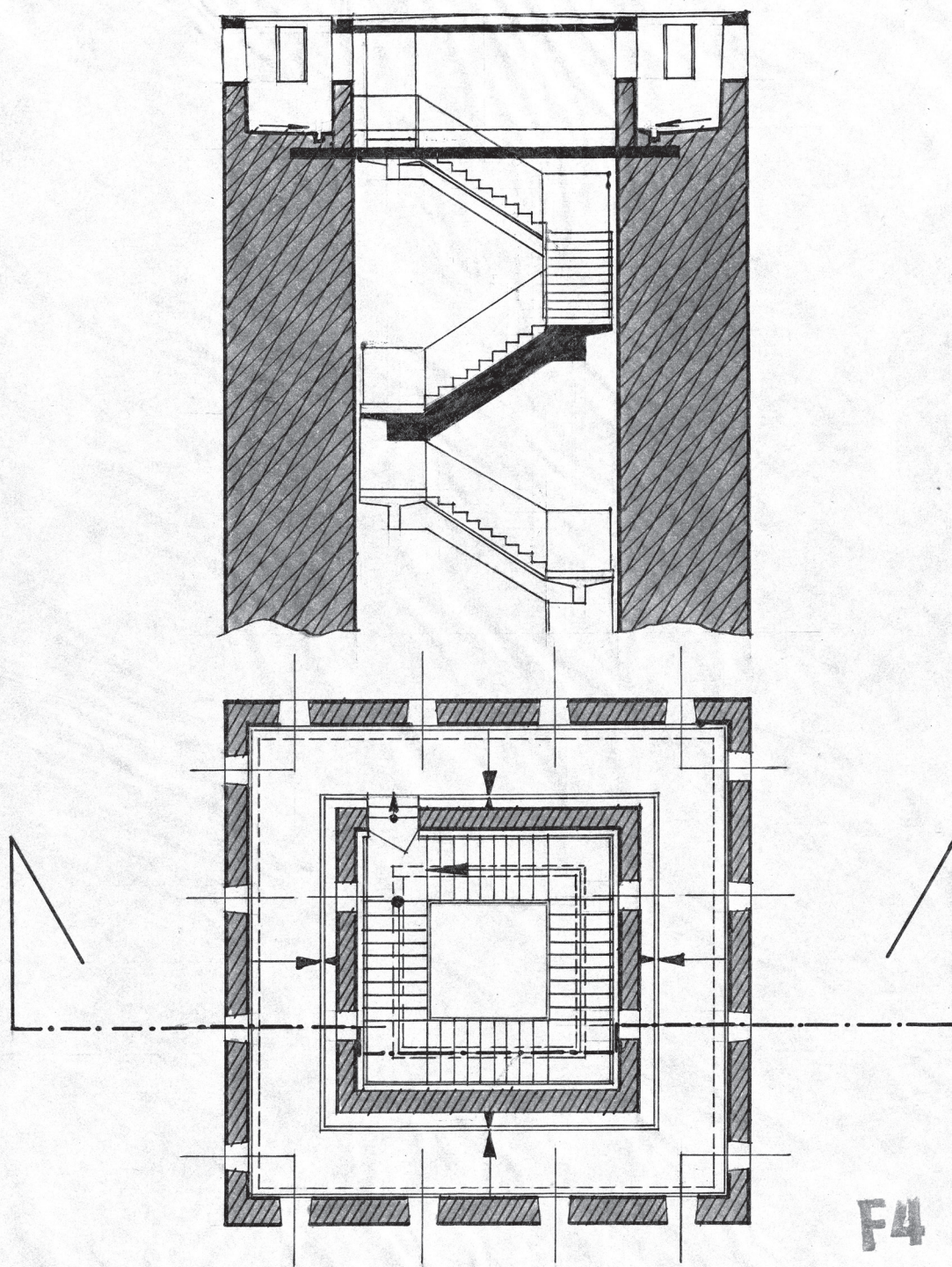
Do jejího vnitřku mělo být vloženo schodiště, které by ve vyšších podlažích navazovalo na schodiště vnější (obr. 5). Přes mnoho nejrůznějších jednání, vyjádření, návrhů, studií a rozborů situace se však konzervační práce na hradě zahájit nepodařilo.



Obr. 3. Návrh Františka Novotného na zastřešení věže z roku 1967. NPÚ ÚOP v Josefově, plánová dokumentace, Frymburk F-7. – Abb. 3. Entwurf von František Novotný der Überdachung des Turmes aus dem Jahre 1967. NPÚ ÚOP in Josefstadt, Plandokumentation, Frymburk F-7.



Obr. 4. Studie SÚPPOP v Praze na zabezpečení hradu z roku 1968. NPÚ ÚOP v Josefově, plánová dokumentace, Frymburk F-4. – Abb. 4. Studie SÚPPOP in Prag für die Sicherung der Burg aus dem Jahre 1968. NPÚ ÚOP in Josefstadt, Plandokumentation, Frymburk F-4.



HRAD FRIMBURK - STUDIE ZASTŘEŠENÍ - SÚPPOP PRAHA - ÚNOR 68
 ŘEZ A PŮDORYS OCHOZU S VLOŽENÝM SCHODIŠTĚM - 1:100 Tintura

Obr. 5. Studie SÚPPOP v Praze na úpravu věže z roku 1968. NPÚ ÚOP v Josefově, plánová dokumentace, Frymburk F-4. – Abb. 5. Studie SÚPPOP in Prag für die Umgestaltung des Turmes aus dem Jahre 1968. NPÚ ÚOP in Josefstadt, Plandokumentation, Frymburk F-4.

Nadějná sedmdesátá léta 20. století

Někdy počátkem roku 1972 začal František Novotný opět usilovat o záchranu hradu. Nadále bojoval o provedení zastřešení věže a prosazoval myšlenku vyklizení jejího vnitřního prostoru a nádvoří od sutin. Byl přesvědčen o tom, že je uvnitř věže zasypané schodiště, vedoucí do podzemí.⁷ V této době v okrese Náchod působila stavební skupina národního podniku Geologický průzkum (GP) Ostrava, závod Rýmařov, provádějící opravy památkových objektů, která měla být přesunuta do Nového Hrádku k zajištění zříceniny hradu Frymburk.

Sanace hradu byla rozhodnutím rady ONV Náchod č. 11/136 ze dne 23. 5. 1974 zahrnuta do souboru Programu obnovy památek. Ale situace se vzápětí změnila, jelikož v roce 1975 vydalo Ministerstvo kultury (MK) zpřísněné pokyny k nakládání s finančními prostředky na obnovu památek. Finance měly být používány pouze na objekty nejvyšší hodnoty, které současně splňovaly podmínky státní kulturní prezentace, obsahovaly hodnotný mobiliář a současně plnily závažné kulturně politické úkoly. Tyto náležitosti zřícenina hradu Frymburk zcela jistě nesplňovala. Je s podivem, že i po vydání výše uvedených pokynů pokračovala nadále jednání a příprava k zahájení sanačních prací. Konzervace hradu Frymburk byla dokonce označena za přední akci okresu Náchod (nadřazenou ostatním) pro rok 1977.

Během roku 1976 probíhala jednání o převzetí objektu s přilehlými lesními porosty do správy MNV Nový Hrádek. Hrad měl být předán v plném rozsahu, tedy včetně přilehlé parcely, valů a části přístupové cesty. Současně s tím mělo dojít také k převzetí hájenky, ve které měla být zřízena ubytovna pro zaměstnance GP Rýmařov. Hájenka se však stala příčinou neshody. Jelikož se v ní nacházel byt kočího a vedle ní pak stáj pro koně, požadovaly ČSL za objekt adekvátní náhradu v podobě vhodné zemědělské usedlosti. Vzájemná shoda byla nakonec nalezena a objekt měl nadále zůstat ve správě ČSL.

V dubnu téhož roku byla uskutečněna prohlídka hradu. Na jejím základě Robert Řemínek ve svém vyjádření vyhlásil stav ohrožení objektu. Mimo jiné uvedl: „1/ Brána hradu a čelní zeď vlivem mimořádně nepříznivého počasí v zimě 1975/76 značně poškozena, aniž tím vyloučena možnost sanace. 2/ Obvodní zdivo podlomené o více jak 40 – 60 % síly zdi v části nároží severovýchod a severozápad zaznamenalo značný spád odlomených plent. Stav nároží nad hájovnou, dle našeho názoru se rovná stavu havárie. 3/ Velká věž rozlomena trhlinou, která situována kolmo přes stěnu severovýchod, do které proniká voda z horní části věže a urychluje roztržení plent i pláště. V části severozápad zříceno okno průčelí, většinou část plent i silného zdiva /3,5m/ do hloubky více jak 2m – v rozpadu. Pokud nebudou v roce 1977 zahájeny sanační práce, dojde k roztržení věže, úplnému odtržení plent a zřícení severozápadní části s kavernou.“⁸ Situace vyžadovala urychlenou projektovou přípravu a realizaci konzervačních prací. Po zaměření areálu měl být zpracován prováděcí projekt na sanaci věže a současně doplněn geologický průzkum (obr. 6). Se zajištěním nároží měla být dokončena střední část průčelní stěny s branou, terasou a přístupem do hradu. Vypadlé lícové zdivo na věži mělo být dozděno pouze omezeně tak, aby voda mezi zdivem obnaženého litého jádra a hranicí lícového zdiva nepronikala do zdiva. O obnově obvodního zdiva nádvoří do původní výše nebylo vzhledem k jeho značnému narušení uvažováno, nebylo ani požadováno zachování dané výšky hradeb. Jako nejvhodnější varianta provedení sanace této části hradu bylo navrženo snížení korun zdiva o 150–200 cm v rozsahu vyplaveného pojiva stěn. Získaný kámen by byl pak následně použit k vyždění kaveren a částí narušených stěn. Suť z nádvoří měla být odklizená pouze na technickou mez, a to bez provedení archeologického průzkumu. Odklizený materiál měl být transporterem přesunut pod severní stěnu hradu, srovnán ve svah a ponechán na místě. Požadovalo se pouze zásadní vyklizení a sanování místnosti s gotickou lomenou klenbou u věže a dále sanace místnosti vpravo za branou. Se snížením výšky hradeb se počítalo i u průčelí hradu. Brána měla být zachována a doplněna architektonickými prvky, které byly pohozené na terase. Zajištění hradu



Obr. 6. Velká věž, pohled od severní hradby. Stavebně historický průzkum hradu 1977. NPÚ ÚOP v Josefově, plánová dokumentace, Frymburk F-6. – **Abb. 6.** Der große Turm, Blick von der Nordmauer. Baugeschichtliche Untersuchung der Burg 1977. NPÚ ÚOP in Josefstadt, Plandokumentation, Frymburk F-6.

bylo zařazeno do šestého pětiletého plánu (1976–1980). V červnu 1976 vypracoval Interprojekt (IRP) Brno zaměření stávajícího stavu hradu a jednostupňový projekt jeho statického zajištění.⁹ Byla pořízena fotografická dokumentace vnitřních stran hradu a výkresy stávajícího stavu v půdorysu, podélném i příčném řezu v měřítku 1:100. V červenci vydal ONV Náchod nařízení MNV Nový Hrádek k zamezení přístupu do prostoru zříceniny, aby se předešlo zranění osob. V září byl dokončen inženýrsko-geologický posudek.¹⁰ Podle průzkumu bylo zjištěno, že je zřícenina založena na svahovém hřebetu tvořeném fylitem. Ten je prakticky nestlačitelný a dostatečně únosný. Nehrozilo tedy žádné skalní zřícení a základové prostředí tak bylo dostatečně bezpečné pro sanování podzemní i nadzemní zděné konstrukce. Výše uvedené zaměření stávajícího stavu hradu, projekty a posudky zpracované IRP Brno si vyžádaly náklady ve výši cca 24.000 Kčs.

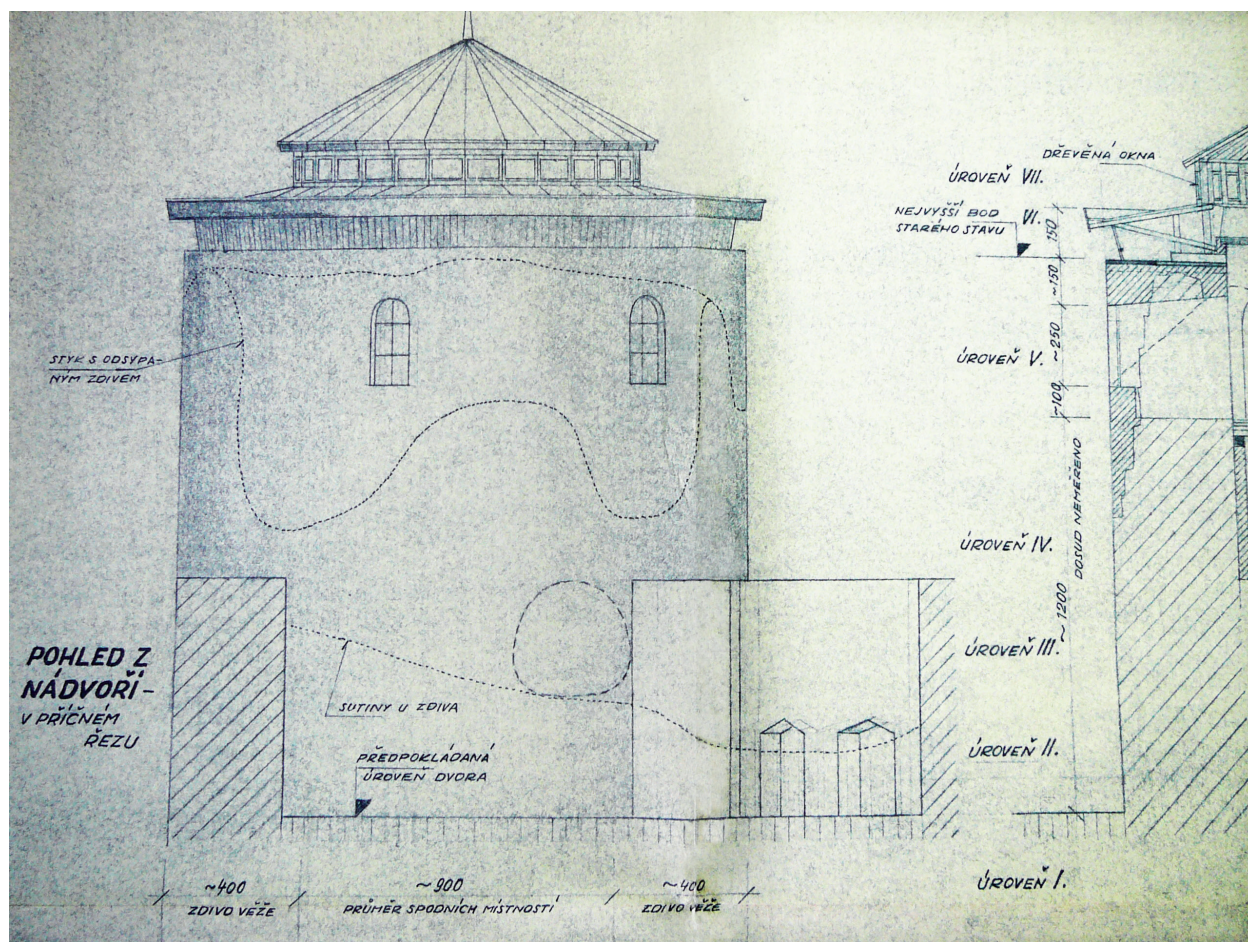
Hrad byl rozdělen na tři úseky samostatných projektů – věž, střední část s nádvořím a průčelí se vstupní branou. První částí realizace se měla stát hradní věž. Podstatou byla sanace stávajícího tělesa s omezením dozdívek lícového zdiva pouze v technicky nezbytném rozsahu (části věže s odpadlým lícovým zdivem a částečně zřícenou zdí nedozdívat, ale provést sanaci spárováním zdiva, instalací sítě a kvalitní injektáží), nové zaklenutí druhého průčelního okna a doplnění zdiva v jeho okolí. Byly projednány také praktické otázky spojené se stavební činností na hradě – sklad materiálu a jeho doprava, mechanizace, ubytování, dodávka vody a elektrického proudu.

Východočeský Krajský národní výbor (KNV) však vydal příkaz k zastavení veškerých prací na hradě, pokud byly zahájeny nebo jsou-li v přípravném stádiu. Přesto příprava na zajištění zříceniny pokračovala dále. V prosinci 1976 objednal MNV Nový Hrádek vypracování stavebně-historického

průzkumu hradu. Předmětem objednávky byl horní hrad, průzkum předhradí v prostoru hájovny, ostroh hradního kopce a valů před hradem. Sanace byla plánována na roky 1977–1979. Poté měl být Frymburk otevřen pro veřejnost. Po úpravě objektu hájovny v ní mělo být umístěno hradní lapidárium a menší expozice zaměřená na stavebně-historické hodnoty hradu a dějiny obce Nový Hrádek. Finanční náklady na sanaci se v této době odhadovaly zhruba na 800.000 Kčs.

V únoru roku 1977 bylo na základě prohlídky hradu konstatováno, že díky kolísání teplot dochází k dalšímu poškozování plášťového zdiva: „Voda pronikající do zdiva nyní promrzající trhá plentu věže v části severovýchod, sever a odděluje hmotu o váze cca 4 t. V čele věže – část západní, jihozápad, hrozí vylomení části jádra zdiva do hloubky 170 až 200 cm o hmotnosti cca 15 i více tun. Hradby odpad kamene zatím dílčím způsobem, ale po celém obvodu.“¹¹ Během roku 1977 však zřejmě došlo ve věci plánované sanace hradu k zásadnímu obratu. Dle programu obnovy památek musel ONV Náchod zaměřit pozornost na jiné objekty (např. zámky v Náchodě, Novém Městě nad Metují, Ratibořicích nebo na pevnost Dobrošov) a akce byla přesunuta do plánů po roce 1980.¹²

V prosinci dokončil Státní ústav pro rekonstrukce památkových měst a objektů (SÚRPMO) SHP hradu (Líbal – Lišková – Mácha 1977). Elaborát obsahoval písemnou zprávu, fotodokumentaci a stavebně-historické vyhodnocení na plánu hradu v měřítku 1:100. Architektonický rozbor se podrobně zabýval všemi částmi a úseky areálu. Byly také popsány nalezené architektonické



Obr. 7. Jeden z návrhů Františka Novotného na úpravu věže z roku 1982. NPÚ ÚOP v Josefově, plánová dokumentace, Frymburk F-7. – Abb. 7. Einer der Entwürfe von František Novotný für die Umgestaltung des Turmes aus dem Jahre 1982. NPÚ ÚOP in Josefstadt, Plandokumentation, Frymburk F-6.

články: „Po severovýchodní straně dvora probíhá taras z lomového zdiva, průměrně 165cm vysoký. Na něm jsou druhotně položeny žulové stojky s okosením 7cm širokým, celkem 3 kusy. Zcela vlevo při někdejší stodole vystupuje nad terén nádvoří skála. Přímou na skálu byly druhotně uloženy čtyři tesané kusy. Vlevo dole je to fragment záklenku, oboustranně okoseného, šířka stezky 7,5cm, šířka střední plochy 14,5cm. Dva kameny výše položené po délce tarasu odpovídají předchozím.“ (Líbal – Lišková – Mácha 1977, 12). SHP si vyžádal celkem 325 h práce a bylo pořízeno 43 fotografických snímků a 3 zvětšeniny (obr. 6). Celkové náklady na jeho zpracování se vyšplhaly na 19.696 Kčs. Nakonec bylo vyhotoveno celkem šest exemplářů, z nichž po jednom obdržely SÚPPOP Praha a KSSPPOP v Pardubicích, další dvě ONV Náchod. Ostatní zřejmě zůstaly uloženy na úřadu MNV Nový Hrádek.¹³ Frymburk byl sice podrobně zaměřen a zdokumentován, ale k realizaci projektu na jeho záchranu nedošlo.

Léta osmdesátá – odsouzení hradu k zániku

Na počátku 80. let 20. století František Novotný zaslal vyjádření a stanoviska týkající se situace hradu Frymburk MNV Nový Hrádek, KSSPPOP v Pardubicích a ONV Náchod. Rozpracoval také další projekty na zastřešení hradní věže.¹⁴ Studie opět předpokládala úpravu věže na rozhlednu s nadstavbou nového patra a použití kruhových a půlkruhových oken. Tím by se dle Novotného získala vnitřní kruhová místnost a možnost přístupu do podzemí středem věže (Obr. 7). Prostory pak mohly sloužit k ekonomickému využití a kulturním účelům. Náklady na stavební úpravy odhadoval na 100.000 Kčs.

Dlouholetá snaha a úsilí Františka Novotného byly sice oceňovány, ale kvůli omezeným ekonomickým možnostem i nedostatku vhodných dodavatelských kapacit bylo však nereálné zabývat se nákladnou rekonstrukcí, kterou navrhoval. Navíc předpisy té doby neumožňovaly vkládat státní prostředky do rozsáhlých oprav hradeb a hradních zřícenin. I přesto, že se v případě hradu Frymburk jednalo o velmi významný objekt, realizace jakékoliv sanace nebyla v nejbližší době možná. Ani jeden z návrhů Novotného ale také nevyhovoval zásadám památkové péče o hradní zříceniny, tj. zachování torzálního stavu s co nejmenšími doplňky. Dle vyjádření KSSPPOP v Pardubicích zřícenina ztratila většinu architektonických detailů, neměla prakticky dochované původní ukončení zdí, okenní otvory byly silně zvětřené a nebyla ani dochována dispozice hradu v plném rozsahu. Vzhledem k těmto okolnostem bylo doporučeno omezit se na konzervaci současného stavu památky, tj. na zastavení či zpomalení jejího rozpadu. Pro zachování historické hodnoty zříceniny i estetického účinku bylo zapotřebí doplňovat do objektu co nejméně novodobých konstrukcí. Nadstavbou nového patra by věž získala vzhled dokončené stavby, což by odporovalo podobě torzálního stavu. K těmto otázkám také přistupoval praktický požadavek na trvanlivost s minimální potřebou údržby. Návrh dřevěné konstrukce s téměř plochou střechou a s atikovými žlaby nesplňoval vzhledem k extrémním přírodním podmínkám v Novém Hrádku ani tyto podmínky.

V rozporu s požadavky památkové péče byl i Řemínkův návrh na úpravu věže z roku 1961, který nerespektoval ani existenci zbytku tenké nadezdívky s otvory střílen, ani daleko větší narušení věže. Navíc by bylo při jeho realizaci nutné použití značných dozdivků a nikoli pouhé vyspárování. Novotný byl z dosavadního vývoje situace zklamán. Domníval se, že jako rodák z blízkého okolí hradu oddaně a realisticky usiloval o jeho záchranu. Jeho dvacetileté úsilí si v osobní korespondenci vyžádalo na 110 dopisů, šetření několika komisí a vypracování mnoha projektů.

V září 1985 byla provedena další prohlídka hradu a následně vydáno stanovisko k zajištění věže: „Obvodové zdivo je silně narušené, zvětřené a v některých částech hrozí zřícení. Věž je nepřístupná (zasypaná), obvodové zdivo zvětřené, v koruně věže se drží náletový porost. Uvnitř zříceniny jsou

Hrad Frymburk - informace o stavu poškození dle prohlídky
dne 18.V.1987

Jižní strana hradu

Hlavní věž - stržena plenta v ploše $5m^2$
a vytváří se trhлина mezi plentou a jádrem
směr k východu...

Hrad- hradby, zhoršil se stav v části
východ, za gotickou místností
v oblouku navazujícím na věž, dále
v ploše zřícení plent cca $4m^2$,
a zhoršen stav nároží jihozápad
v čele hradu, situace hradeb jest
mimořádně závažná zrychlením rozpadu
zdiva

utržené plenty
trhлина 4 m

šipky, nová
poškození
zima 1986/87
a jaro 1987

Utržení plent,
rozpad jádra
zdiva,
ze značné

Narušení koruny věže
zřícením koruny
v rozsahu
 $5m^3$
plent $7m^2$

část čela věže ohrožená
zřícením bloku který se odděluje
části i malty

Hlavní věž stěna západ a řez hradem
přes studně

zřícení
plent,
rozpad
zdiva

utržené plenta cca $6,57m^2$
zřícené zdivo cca $5m^3$
navážky

původní terén nádvoří
studně

strana
sever

zachované...
plenty
zdiva věže
a hradeb

oddělující se blok horní části věže cca $10m^3$

utržení plent a ohrožen záklenek okenka,
rozpadá se, utržen...

poškozené části hradby - zřícení plent
cca $4m^2$

zřícené zdivo
boku hradu cca $3m^3$

ohrožené nároží oddělující
se od hradby

Obr. 8. Popis Roberta Řemínka o stavu poškození zdiva hradu z roku 1987. SOKA Náchod, fond ONV Náchod II, inv. č. 4455, kart. 2302, složka Hrad Frymburk - Popis hradu, konzervační práce 1983-1989-1990. - Abb. 8. Beschreibung von Robert Řemínek über den Stand der Beschädigung des Mauerwerks der Burg aus dem Jahre 1987. SOKA Náchod, fond ONV Náchod II, Inv.Nr. 4555, Karte 2302, die Aktenmappe der Burg Frymburk- Beschreibung der Burg, Konservierungsarbeiten 1983-1989-1990.

sutiny zarostlé keři. Podle vnějších znaků přístupových cestíček je zřícenina velmi málo navštěvovaná. Výška věže je z vnitřní strany asi 12 m, z vnější strany asi 18 m vysoká. Definitivní zastřešení věže je nákladné a bylo by nutné po obvodě postavit i lešení. Přitom zastřešení věže bez opravy a injektáže obvodového zdiva neřeší problém opravy zříceniny hradu. Pokud bude rozhodnuto provádět opravy, je nutné zajistit nejprve zpevnění obvodového zdiva injektáží, doplnění zdí o vypadlé kameny a teprve potom provádět zastřešení. Náklady na celkovou opravu lze těžko odhadnout, ale lze předpokládat více než 1 mil. Kčs. K tomu bude obtížné zajistit nejen finanční prostředky, ale i stavební kapacitu, zvláště v porovnání s jinými historickými památkami, které na okrese jsou a potřebovaly by rovněž nutnou opravu nebo údržbu. Doporučuji, aby zastřešení bylo provedeno jen provizorní s cílem chránit další větrání zdiva věže. Tato alternativa by neřešila zachování původního vzhledu, ale bylo by možné provést zakrytí formou neinvestiční akce „Z“ o nákladu cca 30 tis. Kčs. Se zástupcem MNV Nový Hrádek, s. Hlaváčkem, bylo předběžně dohodnuto, že by se pokusili zajistit vhodnou skupinu pracovníků (z řad horolezců), kteří by provizorní zastřešení ve tvaru pultové střechy provedli. Konstrukce by byla z trámů, bednění a lepenky. Toto řešení by bylo účelné jen v tom případě, že dojde ke generální opravě zříceniny nejdéle do 10 let.“¹⁵

K aktuální situaci Robert Řemínek vypracoval rozsáhlé vyjádření obsahující popis hradu a jeho částí. Zajímavá je zmínka o nejnižším úseku opevnění tvořeném malou visutou věží (podle všeho převážně dřevěnou) na konci skalního ostrohu, spojenou s hradem valem nebo zdí. Vnějšímu valu Řemínek přisoudil obranný charakter, nejednalo se podle něj o barokní fortifikaci, ale o výsledek snahy zpevnit přístup ke věži a hradu v období středověku.¹⁶ Frymburk byl podle něj zcela ojedinělou aplikací gotických porýnských staveb, jehož protějšek odvozeně spatřoval v hradě Kinastu v německém Slezsku. Největší nebezpečí pro stav objektu spatřoval v nekvalitní a zcela rozpadlé maltě, která nespojovala komponenty zdiva. Hrozilo zřícení hradeb horního hradu v celém obvodu, stržení lícového zdiva na věži a zřícení části vnějšího obvodu její koruny. Řemínek upozornil také na skutečnost, že vyvíjel soustavnou činnost v zájmu hradu a učinil pro jeho záchranu vše, co bylo možné a ekonomicky únosné. Během let 1960-1985 nechal areál čtyřikrát očistit od porostů a zpracoval reálné výkresy a rozbory na jeho záchranu. Návrhy Novotného označil za nereálné, technicky neřešitelné, památkově protismyslné a dezorientující veřejnost. Názory obou mužů na podobu realizace konzervace zříceniny hradu se značně lišily a kompromis se jim nepodařilo nalézt. Řemínek nadále pokračoval ve snaze přesvědčit příslušné orgány o nutnosti řešit neuspokojivý stav hradu. Přestože si byl vědom opatření, která směřovala k omezení finančních prostředků na tento typ památek, prohlásil, že není možné ponechat zříceninu svému osudu, jelikož by se její poškození stalo neřešitelným. Připravil také jednoduché náčrty dokumentující míru poškození jednotlivých částí objektu společně s vyjádřením ke stavu jeho ohrožení.

Po další z mnoha prohlídek Frymburku konstatovali zástupci památkové péče zrychlující se proces rozpadu zdiva, ohrožení existence celé obvodové hradby a předpokládali, že by ke katastrofě mohlo dojít nejpozději do čtyř let. Zřícenina hradu byla označena za významnou památku I. kategorie s tím, že je nutné udělat vše pro její záchranu. Jako nejvhodnější řešení situace byla zvolena konzervace tehdejšího stavu s doplněním strženého lícového zdiva a nezbytným vyzdřením kaveren, které měly zásadní význam pro stabilitu objektu. V žádném případě neměly být prováděny jakékoliv nástavby nad obrysem hradu. Objekt však nebyl zařazen mezi tehdejší priority památkové péče v kraji a s jeho opravami se nepočítalo. Hlavní překážkou byl nedostatek vhodné stavební kapacity a také odhadované finanční náklady na statické zabezpečení zříceniny ve výši cca 20 mil. Kčs.

Vlivem nepříznivých povětrnostních podmínek v zimě 1986-1987 došlo k dalšímu výraznému poškození hradního zdiva. To při změnách teplot do značné hloubky provlhlo, tato místa pak byla při silných mrazech zčásti potrhána a oddělena od kompaktního zdiva dosud zachovaných

konstrukcí. Došlo k výraznému narušení horní části věže a oddělení celých úseků lícového zdiva. Ve východní části stěny se začala vytvářet trhлина o délce cca 5–6 m, která prostupovala i vnitřním zdivem. Západní čelo věže bylo silně narušeno rozpadem stěny. V oblouku směr severozápad se vytvořil oddělující se blok stěny značné hloubky a rozsahu, kterým mohlo dojít k rozevření čela věže až po vnitřní vyzdívky, případně k jejímu rozrušení i do vnitřních prostor. Poškození obou bočních zdí již dosáhlo značné míry. Stav obou nároží se významně zhoršil. Značně poškozeno bylo také ostění brány a hrozilo zřícení jejího záklenku. Rozpad lícového zdiva hradu se neustále zrychloval. Podle zástupců památkové péče hrozila situace, kdy mohlo dojít k odtržení celých nadzemních částí obvodové hradby. Kaverny začaly prostupovat i lité jádro zdiva. Oslabení začalo dosahovat až 60 % původní tloušťky zdí spodních partií, nad kterými se začaly vytvářet značně nebezpečné převisy. Zároveň začalo docházet k rozpadu pojiva a jeho vytékání ze zdi (obr. 8).

Dne 25. července 1988 se ke stavu zříceniny vyjádřil SÚPPOP v Praze. Konstatoval, že se možnostmi konzervace objektu zabývaly orgány památkové péče desítky let a i přes značné úsilí se nepodařilo tuto akci realizovat kvůli nedostatku finančních prostředků a dodavatelských kapacit. Po posouzení celkové situace dospěl k tomuto závěru: „*Třebaže naprosto nezpochybňujeme vysoké kulturní hodnocení památky, jak vyplynulo z jejího stavebně historického průzkumu, překročil stupeň jejího samovolného rozpadu dnes již hranici, kdy by bylo ještě možné zdivo zachránit běžnými sanačními metodami v jeho autentickém dochovaném stavu. Za dnešní situace by sanace, i při veškeré snaze o šetrný přístup, naopak vyústila v dosti problematickou maketu bývalého stavu, tedy k výsledku, který by rozhodně nebyl úměrný k předpokládaným značně vysokým finančním nákladům. Za těchto okolností, kdy bude nezbytné smířit se s tím, že torzo hradu bude postupně zanikat, doporučujeme zajistit provedení archeologického a doplňujícího stavebně historického průzkumu.*“¹⁷ SÚPPOP v Praze doporučil provést průzkum technického stavu s návrhem zabezpečení zejména jihozápadní části torza, kde velmi poškozené zdivo ohrožovalo přístup do obývaného objektu hájovny. Zajištění tohoto úseku mělo být provedeno vybudováním pevné zábrany z ocelových profilů a vlnitého plechu. Nebyla však vyloučena ani možnost, že bude nutné přilehlou část převisu zdiva rozebrat či strhnout. Veškerá další činnost na hradě tak byla směřována pouze na postavení ochranného oplocení okolo objektu a k zajištění odstranění náletových porostů. Zůstává ironií, že toto oplocení mělo být vzhledem k hodnotě hradu provedeno citlivě, pomocí dřevěných planěk, a to především v části u cesty do hájovny.

V roce 1989 se objevila nová aktivita usilující o záchranu hradu Frymburk. Její iniciátorkou byla vedoucí Kulturního a společenského střediska (KaSS) v Novém Hrádku Jana Ptáčková. V souvislosti se svou obavou o budoucnost zříceniny oslovila KSSPPOP v Pardubicích, které však k situaci vydalo podobné stanovisko jako předtím SÚPPOP v Praze: „*Za tohoto stavu není sanace a konzervace z mnoha hledisek únosná, neboť stupeň samovolného rozpadu již překročil hranici, kdy by byla možná záchrana běžnými metodami. Sanace by dnes zřejmě vyústila v dosti problematickou maketu bývalého stavu, tedy s výsledkem neúměrným nákladům. A tak přestože hrad zůstává významnou památkou, o jeho konzervaci se v současné době neuvažuje. Lze si jen přát, aby vědeckotechnický pokrok v blízké době vyvinul metody, které by umožnily např. chemickou konzervaci takto narušeného zdiva bez nevhodných dozdívek, opěrných stěn a pilířů.*“¹⁸

S příchodem transformace politického režimu na sklonku roku 1989 došlo také k obrovským změnám v občanské společnosti a její náladě. Vlna nadšení a pocitu svobody provázející polistopadovou dobu dala vzniknout mnoha občanským sdružením, spolkům, klubům s nejrůznějším zaměřením. Jedním z nich byl také Český svaz ochránců památek (ČSOPa). V roce 1990 se do záležitosti záchrany hradu vložil Bohumír Dragoun z regionální sekce ČSOPa Orlické hory a Podorlicko se sídlem v Rychnově nad Kněžnou.

Členové svazu zamýšleli očistit areál hradu od dřevin a náletových porostů, černých skládek a odpadů. Dále chtěli vyčistit studnu od spadlých organických artefaktů a zajistit ji kovovou

dvoukřídloú snímatelnou mříží z plátové oceli. Práce pak měly pokračovat zpevněním zdiva v místě vstupu do hradu slabou vrstvou malty. Kvůli administrativním a organizačním problémům k plánovaným pracím nedošlo. Někdy v této době se v Novém Hrádku poprvé objevila myšlenka na založení „okrašlovacího spolku“, jehož smyslem by byla péče o památky a který by soustřeďoval získané finanční prostředky i aktivitu lidí.

Činnost Kruhu přátel hradu Frymburku – nová naděje na záchranu

Počátek 90. let 20. století přinesl s politickými změnami i novou naději na záchranu hradu Frymburk. V Novém Hrádku již nějakou dobu fungovalo KaSS, které dne 1. února 1991 uspořádalo setkání týkající se právě této problematiky. 22. února 1991 pak bylo založeno občanské sdružení Kruh přátel hradu Frymburku (KPHF). Zakládací listinu podepsalo celkem 26 osob, hlavní iniciátorkou byla Jana Ptáčková. Sdružení spojovalo dobrovolníky, kteří chtěli pomoci hradu a byli ochotní se na jeho záchraně aktivně podílet.

Na své druhé schůzce dne 8. března 1991 stanovili jeho členové termín konání kulturní akce s názvem Frymburské slavnosti. Jejím cílem bylo získání finančních prostředků pro zajištění konkrétních prací na hradě, podpory a sympatií veřejnosti pro činnost KPHF. Byly také definovány práce, které měly být ve prospěch záchrany zříceniny realizovány. V první fázi bylo plánováno vyčištění hradního příkopu, areálu hradu a jeho bezprostředního okolí od náletové vegetace a nánosů suti. Počítalo se také s vyčištěním studny, s jejím zabezpečením a s podepřením nejvíce narušené severní hradby provizorním cihlovým pilířem. Ve druhé fázi by došlo k omítnutí zdí, horní části zdiva měly být opatřeny korunou a obvodovou hradbu by přikryly dřevěné stříšky.

V červnu bylo během dvou pracovních víkendů postaveno lešení nad přístupovou cestou kolem hradeb a pod branou a byly zhotoveny provizorní schody ve strmém svahu ke hradbám. Příprava, organizace a zajištění akce Frymburské slavnosti si vyžádalo obrovské úsilí občanů Nového Hrádku a díky němu byl 30. června pro návštěvníky připraven bohatý kulturní program, zahájený průvodem v kostýmech. Akce vzbudila jednoznačně pozitivní ohlas nejen u návštěvníků, kterých bylo okolo dvou tisíc, ale i v médiích. Finanční efekt předčil veškerá očekávání. Celkový zisk činil 27.000 Kčs a po odečtení nákladů dosáhl čistý výtěžek akce cca 18.000 Kčs. Současně probíhala příprava pracovního léta na hradě. V červenci zde pak pracovalo celkem třicet mladých nadšenců. Hlavním cílem bylo vyklizení vnitřního areálu hradu, odstranění rychle rostoucích náletových keřů, dřevin a úklid odpadků. Byly také postaveny dřevěné zábrany před vstupem do nebezpečných částí a založena skládka kamene. Tentýž měsíc zaslal starosta obce Nový Hrádek Josef Svatoň dopis ministru kultury Milanu Uhdemu s žádostí o finanční prostředky na záchranu hradu. V září byla za pomoci sedmnácti dobrovolníků nahrubo vyčištěna studna a následně provizorně zakryta kládami. Další měsíc pak Jana Ptáčková oslovila s žádostí o spolupráci Jiřího Němečka, zakladatele občanského sdružení Společnost ochránců památek ve východních Čechách (SOPVČ). Byla také připravována publikace s názvem Frymburský almanach (Ptáčková, J. red. 1992).¹⁹ Ta mimo jiné obsahuje i poměrně obsáhlou studii Zdeňka Gardavského zabývající se situací hradu a možnostmi jeho opravy (Gardavský 1992, 17-25). Gardavský označil stav hradu za drastický: *„Ve hradních zdech nejsou sice žádné trhliny vlivem posunů v základech nebo statické destrukce zdí, ty jsou však všestranně erodovány srážkovou vodou, jejíž charakter zředěné kyseliny sírové působí na kompaktnost malty, i její vaznost vůči kameni, a obsah i účinnost vápna. V záklencích věže i hradeb je malta vyplavena do hloubky 10-25 cm, korunová část zdí je zcela rozpadlá na suť, zdi jsou promokány po celé výšce, a převážná část vnějšího zdiva jak na věži, tak na souvislých úsecích hradeb v horní části, místy až k patě zdí odpadla. V nádvoří již nelze rozeznat, kde probíhala dvorní stěna zdí, po dvorních stěnách paláce není ani památky. Ohrožena je též klenba průjezdu brány, neboť visí doslova svými patečními částmi záklenku ve vzduchu mimo odpadlé špaletové stěny. Překrytí studny sice zabránilo pádu do*

její hlubiny, hrad je však ohrožen „pádem do terénu“. Zvláště kritický je stav na severní straně hradby, kde je hradba v délce 15 m podkopána sesuvem a vymletím přitéráního zdiva až do hloubky 124 cm. Tím je ohrožena posud existující vnější vrstva zdiva, a po jejím odpadu i vnitřní zdivo.“ (Gardavský 1992, 22). Situace dle jeho názoru vyžadovala urychlenou opravu, předpokládající zajištění finančních prostředků, provedení přípravných prací a především dodržení organického postupu činností. Za staticky nejohroženější označil severní zeď. Doporučil vykácení náletových dřevin z její blízkosti, odkrytí původní linie základového nebo dochovaného zdiva líce, zpevnění základové roviny a provedení vyzdívky nového líce. „Nadměrnému plýtvání cenným kamenem“ navrhl zabránit vytvořením betonového jádra zřícené části zdi. Za důležité označil rozhodnutí, jestli se hradby zřízením ochozů zpřístupní pro návštěvníky. Gardavský dále navrhl způsob zajištění obvodového zdiva, klenby průjezdu brány, hradní věže a úpravu nádvoří. Účelem veškerých úprav mělo být dochování prostorové a optické tvářnosti hradu a jeho zdí, aby se zabránilo dalšímu rozpadu.

20. listopadu 1991 došlo na schůzi KPHF k jeho oddělení od KaSS a 2. prosince pak získal svou registraci. Bohumír Dragoun, stojící u zrodu celé polistopadové akce na záchranu hradu, pro velké časové zaneprázdnění KPHF opustil, což znamenalo pro další aktivity sdružení jistě velkou ztrátu. Za zmínku stojí i skutečnost, že byl mimo jiné i autorem informační brožury o hradu vydané následující rok (Dragoun 1992). Je v ní popsána a místy doplněna historie objektu a dále obsahuje zmínku o jeho architektuře.

Dne 8. února 1992 se uskutečnilo v Novém Hrádku výroční shromáždění KPHF. Žádný přísun finančních prostředků pro realizaci dalších prací na hradě nebyl očekáván. Vzhledem k situaci a reálným možnostem bylo do dalšího plánu činnosti zařazeno vykácení náletových porostů na valech a úbočí v blízkosti hradu, oprava utržené klenby brány a dozdnění vypadlého zdiva pod ní. Dále byla stanovena koncepce druhého ročníku Frymburských slavností, který se pak uskutečnil ve dnech 27. a 28. června.

V této době již byly vyřešeny restituční záležitosti a hrad společně s ostatním majetkem přešel zpět do vlastnictví rodiny Bartoňů–Dobenínů. Po nelehkém jednání získal KPHF začátkem srpna od majitelů hradu povolení k zahájení prací. V přípravách byl také projekt na záchranu hradu. Jana Ptáčková se pokoušela sehnat studenty a dobrovolníky na pokračování prací: „*Frymburk čeká na vaše ruce! To je skutečnost, před níž nelze jen tak zavřít oči...Zbývá nám asi jeden nejvýše dva měsíce na to, abychom vyspravili vážně ohroženou vstupní bránu do hradu. Předtím ovšem musíme roztřídit původní kameny, přivést písek, překatovat ten, který býval v originální maltě, sehnat cement a vápno. Také budeme potřebovat prkna na klenbový oblouk, který pak musíme správně sestavit, což nebude vůbec jednoduché. Prosíme proto všechny, kdož mají ještě trochu volného času a ruce k práci, aby v sobě vykřesali jiskřičku pravého hrádováctví a přišli pomoci. Začínáme 15. srpna v 8 hodin ráno na hradě, pokračovat se bude po odpolednách a o víkendech až do konce září. Pokud se nedáme dohromady, dá se očekávat, že nám hrad brzy spadne pod nohy. Všem!!!“ (Ptáčková, J. 1992, 3).*

Onoho rána 15. srpna se však na Frymburku sešli pouze tři dobrovolníci. Příčiny vedoucí k nezájmu členů KPHF o další činnost při záchraně hradu byly různé. Svou roli jistě sehrála skutečnost, že vlastnictví objektu přešlo zpět na původní majitele a ti převzali také odpovědnost za jeho stav a povinnost pečovat o něj. Dalším důvodem mohla být i skutečnost, že byl celý projekt založen pouze na čirém idealismu, jak v té době uvedla Jana Ptáčková. Členové KPHF byli bohužel nuceni konstatovat, že není v jejich silách hrad opravovat.

V září byl dokončen projekt na záchranu hradu.²⁰ Obsahuje podkladovou část (výpisky z dostupné literatury s poznámkami a vyobrazení), vlastní výkresy (situace 1:2880, půdorys 1:100, pohled od jihu 1:100, brána 1:20, průjezd „P“ 1:20, průjezd „L“ 1:20) a evidenční listy nemovité památky. Ve výkresech byl zanesen rozsah poškození a plánovaných dozdívek. Projekt počítal s dozdněním čtyř nových opěrných pilířů.

7. února 1993 se konalo výroční shromáždění KPHF. Za přítomnosti pouhých deseti členů bylo rozhodnuto, aby starosta obce Nový Hrádek písemně vyzval majitele hradu k vzájemnému setkání. Materiály vypracované Ing. arch. Janem Slavíkem měl KPHF zakoupit. K 30. září byla zastavena činnost KaSS v Novém Hrádku a Jana Ptáčková odešla za jiným zaměstnáním. Tím byla prakticky ukončena i aktivita KPHF. K jeho zániku se váže i svědectví Anny Markové, která patřila k zakládajícím členům sdružení: „Majitelé hradu sice dali svolení k pokračování prací na hradě, finančně ani organizačně se na záchraně hradu však podílet nechtěli. Projekt od inženýra architekta Jana Slavíka z Jaroměře, Záchrana hradu Frymburku, který stál 7 tisíc korun, se nezačal realizovat. Majitelé hradu měli mimo jiné obavy o bezpečnost brigádníků. Studenty se na brigádu získat také nepodařilo. Na schůzce 26. srpna 1992 se konstatovalo, že není v silách členů Kruhu hrad opravovat. Další činnost sdružení byla plánována na obecně prospěšnou práci na záchranu vyhlídek, božích muk, laviček. Byl to vlastně konec původně velké snahy o záchranu hradu. Počáteční nadšení se vytratilo.“²¹

28. listopadu se uskutečnila poslední schůzka KPHF. Osmnáct přítomných členů především vyřešilo otázku jak naložit s finanční částkou 20.000 Kč, kterou se podařilo získat. Poté sdružení ukončilo činnost a zrušení jeho existence bylo k 31. 12. 1993 nahlášeno Ministerstvu vnitra České republiky. Velmi nadějná polistopadová aktivita na záchranu hradu Frymburk tak skončila. Zůstává nezpochybnitelným faktem, že i přes krátkou dobu své existence za sebou KPHF zanechal obrovský kus práce.

Správce hradu Zdeněk Steklý a jeho činnost v letech 1994-1996

Aktivity na hradě Frymburk nečekaně pokračovaly krátce po zániku KPHF. V roce 1994 si objekt pronajal Zdeněk Steklý, který na události vzpomíná takto: „Po odchodu z hradu Potštejn, kde jsem působil jako správce, jsem hledal své nové působiště a vyhlédl si hrad Frymburk. Jel jsem pak přímo do Nového Města nad Metují za majitelem hradu panem Bartoněm, který měl kancelář na lesní správě. Uzavřeli jsme písemnou dohodu o pronájmu hradu na dobu neurčitou za symbolický nájem jednu korunu ročně. Od konce září 1994 jsem pak působil v Novém Hrádku.“²² Na podzim začalo odstraňování náletových dřevin v nádvoří hradu a čištění zadní místnosti s křížovou klenbou. Následující rok pokračovaly práce s čištěním od porostů, a to na věži a severní straně hradeb. S aktivitami začala opět pomáhat Jana Ptáčková, což pro ni vzhledem k zániku KPHF jistě nebylo jednoduché. Poskytla Zdeňku Steklému veškeré dostupné materiály z dob činnosti sdružení a na hrad chodila pracovat.

Dne 5. června 1995 se na Frymburku sešli zástupci vlastníka hradu (Ivan Češka), obce Nový Hrádek (Josef Svatoň), státní památkové péče (Jiří Slavík a Antonín Rubáček), Okresního muzea v Rychnově nad Kněžnou (Bohumír Dragoun) a nájemce hradu Zdeněk Steklý. Byl dohodnut rozsah prací a stanoven jejich postup. Nejprve měl být pod vedením Bohumíra Dragouna proveden archeologický průzkum a následovat měla oprava vstupní brány a zdiva v rozsahu: obezdění otvoru závory, osazení dvou kusů architektonických prvků z pískovce v pravém ostění brány, dozdění otvoru nad záklenkem brány, doplnění levé a pravé (části) špalety brány. Třetí (propadlé) okno v severní obvodové zdi mělo být zarovnáno (na sucho) kamením ze skládky na nádvoří hradu.

Steklý chtěl navázat na tradici Frymburských slavností a po dohodě s majitelem hradu začal s jejich přípravou. Slavnosti se uskutečnily 30. června v menším rozsahu, než jak tomu bylo v uplynulých dvou ročnících.

Na počátku měsíce července řešilo MK tiskovou zprávu, která byla zveřejněna v Lidových novinách. Týkala se záchranných prací na zřícenině hradu Frymburk. Podle této zprávy měl údajně Steklý na hradě vykopat a poté vystavovat různé nálezy. Kauzou se rovněž zabýval Památkový ústav v Pardubicích, Muzeum východních Čech v Hradci Králové a Okresní úřad (OÚ) Náchod. Celá

záležitost byla prošetřena. Podle vyjádření správce majetku pana Bartoně–Dobenína a Ivana Češky pocházely vystavené nálezy již z předchozí doby. Tím byla zřejmě celá záležitost uzavřena.

Majitel hradu podal žádost o vydání závazného stanoviska na provedení prací k údržbě hradu Frymburk a o příspěvek na zvýšené náklady spojené se zachováním této kulturní památky ve výši 105.000 Kč. Památkový ústav Pardubice vydal odborné vyjádření k zajištění brány: *„Jedná se o provedení záchranného archeologického průzkumu v prostoru průjezdu a vnitřního severního nároží (jeho odhalení) a po dokončení průzkumu vyzdění levé strany průjezdu a lokální doplnění vypadlého zdiva (nad kamenným ostěním, kapsa závory, vypouklé zdivo v pravé části průjezdu, znovuosazení dvou pískovcových kvádrů do vnějšího ostění. Současně bude kamenem nasucho zarovnáno propadlé okénko spodní úrovně na severní straně.“*²³ Brána měla být uzavřena jednokřídlými dřevěnými vraty svlakové konstrukce. OÚ Náchod vydal kladné rozhodnutí a obnovu kulturní památky hradu Frymburk označil z hlediska státní památkové péče za přípustnou. S Okresním muzeem Orlických hor v Rychnově nad Kněžnou byla uzavřena smlouva o provedení archeologického dozoru a záchranného výzkumu při rekonstrukci brány. Přípravné práce na hradě pokračovaly, byla částečně vyčištěna studna a vyváželo se kamení z průjezdu brány, které pak bylo skládáno na hromadu. Začala se také čistit místnost vpravo za branou.

Během roku postupně převzal správu objektu (v pověření jeho majitele) do své kompetence Ivan Češka. Začal se tak starat o veškeré záležitosti týkající hradu a ujal se dalších jednání se zástupci památkové péče a s archeology. Archeologický průzkum v prostoru vstupní brány proběhl pod vedením Bohumíra Dragouna a Martiny Bekové. V říjnu byl předložen návrh na řešení vrat k uzavření hradu a někdy touto dobou také začala samotná oprava brány.

Na počátku roku 1996 podal majitel žádost o vydání závazného stanoviska k pokračování prací na hradě. Vzhledem k okolnostem, kdy jeho správu v podstatě převzal Ivan Češka, a k přetrvávajícím problémům s bydlením se Zdeněk Steklý rozhodl k ukončení svého působení v Novém Hrádku. V březnu opustil Frymburk a stal se novým kastelánem na hradě Valečov (zde působil i v době vzniku tohoto příspěvku).

V červnu vydal OÚ Náchod závazné stanovisko, ve kterém vyjádřil souhlas s dozdívkou zdi nad vstupní branou a s doplněním záklenku na věži. Oprava brány pak byla následně dokončena. Trvalo tedy dlouhých padesát let, než byla na Frymburku vůbec provedena nějaká skutečná oprava! Ale poté veškeré aktivity na hradě bohužel opět ustaly. Jiří Slavík a Jan Čížek v následujících letech provedli dokumentaci otvorů a úprav v obvodové hradbě.²⁴

Aktivita Společnosti ochránců památek ve východních Čechách v letech 2007-2010

V roce 2007 se začali o situaci Frymburku zajímat členové SOPVČ. Obrátili se na jeho majitele Josefa Mariana Bartoně–Dobenína s žádostí o projednání možnosti jeho záchrany. V květnu roku 2008 se uskutečnilo první vzájemné setkání členů SOPVČ, pana Bartoně–Dobenína, zástupců městyse Nový Hrádek, NPÚ ÚOP v Josefově a Sdružení pro záchranu hradu Kumburku (SPZHK). Na základě této schůzky byla uzavřena dohoda o spolupráci a ve dnech 20. –21. září byl vnitřní areál hradu vyčištěn od náletových dřevin i vzrostlých stromů (obr. 9, 10). Akce se zúčastnilo celkem 15 dobrovolníků z řad SOPVČ, SPZHK, Spolku hradu Jenčov a občanů Nového Hrádku. Vyvstala otázka, kdo se bude v celé záležitosti dále angažovat. Majitel Frymburku nabídl členům SOPVČ možnost dlouhodobé spolupráce. Jako jedna z variant byl zvažován dlouhodobý pronájem objektu za symbolickou částku. Další možností bylo založení nového občanského sdružení na záchranu hradu. A nabízela se také alternativa, při které by jeho správu převzal městys Nový Hrádek. Ten však toto řešení z praktických důvodů záhy odmítl.



Obr. 9. Stav hradní věže po odstranění náletů v roce 2008. Foto autor 2008. – **Abb. 9.** *Stand des Burgturmes nach der Entfernung des Gehölzes im Jahre 2008, Fotografie Autor 2008.*

Během roku 2009 byl postupně celý vnější areál zbaven náletových dřevin i vzrostlých stromů a také bylo vybudováno provizorní přístupové schodiště na severní straně hradního příkopu. Ve dnech 19.–20. září byl Frymburk mimořádně zpřístupněn v rámci Dnů evropského dědictví. Akce se setkala s velkým ohlasem a zúčastnilo se jí okolo 450 návštěvníků z celé republiky. Příjemným překvapením pro organizátory bylo i získání finančních prostředků od dobrovolných dárců, které pak sloužily pro realizaci dalších aktivit na hradě.

10. října 2009 se v Novém Hrádku sešli Josef Marian Bartoň–Dobenín, zástupci SOPVČ, památkové péče a Královéhradeckého kraje a jednali o budoucnosti hradu. K hlavním bodům patřil další plán záchranných prací, otázka možnosti dlouhodobého pronájmu objektu a pohled památkové péče. Majitel informoval přítomné o úvahách na prodej hradu i s přilehlým objektem hájovny. Z jednání vyplynulo několik zásadních úkolů: uzavření smlouvy o dlouhodobém pronájmu, vypracování statického posouzení jednotlivých částí hradu a rámcového rozpočtu konzervace, aktualizace stávajícího projektu na opravu, založení sbírkového konta na záchranu, zajištění bezpečnosti v areálu (zakrytí studny mříží, uzamčení hradní brány, zajištění branky v severní hradbě proti vniknutí), hledání zdrojů pro financování konzervace.

Od 1. dubna 2010 byla vyhlášena veřejná sbírka na záchranu hradu Frymburk. Zároveň pokračovaly ve spolupráci se členy Spolku hradu Jenčov a Klubu vojenské historie Brendy brigády v jeho areálu. Studnu provizorně přikryla kovová mříž a byl čištěn prostor předbraní. Někdy



Obr. 10. Hradní nádvoří po odstranění náletů v roce 2008. Foto P. Nožička 2008. – *Abb. 10. Der Burghof nach der Entfernung des Gehölzes im Jahre 2008. Fotografie P. Nožička 2008.*

v polovině roku se Frymburk objevil v nabídce realitní kanceláře. Předmětem prodeje byl samotný hradní objekt, hospodářská usedlost (hájovna) s dvorem a přilehlými pozemky za částku 2.650.000 Kč. Zájem projevil Miloslav Kahoun z Praskoles a začaly probíhat majetkové převody nemovitosti.

V červenci byla dokončena aktualizace SHP jihozápadního nároží hradu (Slavík 2010). Jako hodnotné detaily a prvky autor uvádí dochované úseky líce zdiva, odkryté lůžko závory brány, fragmenty jihozápadního nárožního opěráku a fragment špalety otvoru s omítkou na koruně zdiva u brány. Aktualizace obsahuje i náměty pro záchranu objektu: „*Jako prvořadý úkol se jeví pořízení kvalitního geodetického zaměření současného stavu hradu. Vzhledem k možnostem zpracovatele průzkumu; např. nebyly zaměřeny šířkové poměry opěráku na jihozápadním nároží či poloha špalety otvoru nad bránou. Všeobecné poměry totiž pravděpodobně nedovolí rychlé provedení sanace celého hradu, jehož zdivo se rozpadá stále rychleji a hrozí zde zánik rozsáhlých partií haváriemi (destrukcemi). Nezpochybnitelným úkolem je zajištění dochovaných líců zdiva (dospárování, opatrné nadezdění ochrannou vrstvou zdiva). Nadezdívky líců by měly být považovány za ochranné a měly by být považovány za „obětované,“ jejich rozpad by měl chránit před rozpadem originální zdivo. Určení rozsahu dozdívek bude kardinálním úkolem pro odborné orgány památkové péče a projektanta. Ze statických důvodů bude vhodné podezdít „ostrůvkově“ dochované úseky líců. U odhaleného fragmentu špalety by bylo nejvhodnější jeho zpevnění, zatmelení případných spár (restaurátorským způsobem?) a následné zakrytí zeminou s kameny (resp. kamennou rovnaninou důsledně prosypanou hlínou, resp. rozpadlou maltovinou). Koruna zdiva by měla být chráněna drnováním. Veškeré zásahy pod povrch terénu (tedy i případné očištění paty špalety) musí být prováděny v režimu záchranného*

archeologického výzkumu. Případnému obnovení funkce opěráku musí předcházet sondáž, zjišťující rozsah a technický stav jeho podpovrchové části.“ (Slavík 2010, 11-12).

V srpnu pokračovaly přípravné práce u jihozápadního nároží odebíráním suti a kamenů. 18. září se v rámci Dnů evropského dědictví uskutečnila v areálu hradu kulturní akce s názvem Slavnosti Matouše z Frymburka. Hlavní iniciativa členů SOPVČ v podstatě zmiňovanou akcí skončila a logicky ji přebrali noví majitelé. Během krátkého působení tohoto občanského sdružení na hradě se podařilo celý areál kompletně vyčistit od vzrostlých stromů a náletových dřevin a studna byla zajištěna mříží. Hlavní přínos spočíval v tom, že se na problematiku velmi špatného stavu zříceniny podařilo upozornit širokou veřejnost i orgány památkové péče.

Změna majitele hradu a činnost Nového kruhu přátel hradu Frymburku

Dne 29. listopadu 2010 se novými majiteli hradu Frymburk stali Miloslav a Miroslava Kahounovi. Během jara 2011 proběhly ve spolupráci se členy SOPVČ další brigády. Došlo k osazení informační tabule, na kterou finančním darem přispěl Královéhradecký kraj. Noví majitelé hradu podali žádost o vydání závazného stanoviska na konzervaci jihozápadního nároží a výměnu vrat v bráně hájovny. Začátkem července se pak natrvalo přestěhovali do objektu hájovny pod Frymburkem.

Při další činnosti na hradě byla následně odkryta celá dolní terasa u jihozápadního nároží. 12. srpna se v prostoru hradního areálu konala svatba a krátce nato jej navštívil hejtman zdejšího kraje Bc. Lubomír Franc, který přislíbil majitelům finanční pomoc. Slib dodržel a dar ve výši 25.000 Kč byl použit na výdaje za projektovou dokumentaci.

Došlo také k několika zajímavým nálezům. V průběhu léta bylo v okolí hradu sesbíráno několik kusů pískovce, ze kterých se podařilo sestavit dvě celá ostění oken (obr. 11).²⁵ Dalším překvapivým a významným objevem pak byl zbytek trámu v kapse nad bránou (obr. 12).²⁶

22. srpna bylo zaregistrováno občanské sdružení Nový kruh přátel hradu Frymburku (NKPHF). Jeho cílem je především ochrana a opravy Frymburku a dalších památek v okolí. Ve dnech 17.–18. září se na hradě pod patronací SOPVČ uskutečnil třetí ročník Dnů evropského dědictví. 15. října se konala v Novém Hrádku ustavující schůze NKPHF. U přípravného výboru se přihlásilo 13 osob. Občanské sdružení tak svou činností i názvem koncepčně navázalo na aktivitu KPHF z 90. let 20. století.

Na počátku roku 2012 byl dokončen projekt konzervace zdiva jihozápadního nároží hradu, ve kterém je podrobně rozebrán způsob sanace zdiva a ošetření její koruny: „*Po zvážení současného stavu hradeb s přihlédnutím k rychlosti degradace obnaženého jádrového zdiva je pro dlouhodobé zajištění stability jihozápadního nároží nutné doplnění vnějšího líce a obnovení opěrného pilíře, u něhož je možné na základě archeologického výzkumu a archivních fotografií spolehlivě doložit jeho podobu. Při opravě musí být zachována vypovídající hodnota památky. Je nutné provést konzervaci všech autentických prvků, k nimž patří zejména architektonické články, detaily konstrukcí (např. kapsy po stropních trámech, lešení, závorách vrat) a zbytky omítek. Při opravě musí být zachován původní charakter zdiva, skalní výchozy i terény včetně suti. Všechny zásahy by proto měly mít jen nezbytně nutný rozsah, doplňování zdiva bude prováděno pouze z důvodu ochranných a stabilizačních. Případné korekce současného stavu jsou přípustné jen tam, kde jsou pro korekci spolehlivé podklady dané poznáním stavebního vývoje nebo spolehlivou starší dokumentací.*“ (Volejník – Vinař 2012).

Na dozdění lícových ploch bylo doporučeno použít v maximálním možném rozsahu původní kameny vysbírané v okolí hradu. V rámci dozdivání má být provedena injektáž trhliny mezi odtrženým lícem a jádrem zdi. Při sanaci korun zdi má být zachován charakter zříceniny, což odpovídá současným trendům památkové péče při opravách hradních zřícenin. Koruny by tedy měly mít nepravidelný stupňovitý tvar se spádem k oběma lícům. Pro zdění i spárování bude použita vápenná



Obr. 11. Část nalezených architektonických článků z hradu Frymburk. Foto M. Kahoun mladší 2011. – *Abb. 11. Teil der gefundenen architektonischen Glieder aus der Burg Frymburk. Fotografie M. Kahoun der Jüngere 2011.*



Obr. 12. Nalezný zbytek trámu v kapse nad vnitřní stranou brány. Foto M. Kahoun mladší 2011. – *Abb. 12. Der gefundene Rest des Balkens in der Lasche über der Innenseite des Tores. Fotografie M. Kahoun der Jüngere 2011.*



Obr. 13. Počáteční fáze konzervace zdiva jihozápadního nároží hradu. Foto M. Kahoun mladší 2012. – *Abb. 13. Die Anfangsphase der Konservierung des Mauerwerkes der südwestlichen Ecke der Burg. Fotografie, M. Kahoun der Jüngere 2012.*

nastavená malta skládající se z 1 dílu portlandského cementu, 3 dílů vápna a 12 dílů písku. V říjnu 2012 pak začala sanace zdiva jihozápadního nároží hradu, na kterou finančně přispělo MK České republiky (obr. 13).

K 31. březnu 2013 byla ukončena veřejná sbírka na záchranu hradu. Čistý výtěžek činil 15.140 Kč. Získané finanční prostředky byly v souladu s účelem sbírky použity na nákup stavebního materiálu na opravu hradu. Jednalo se o vápenný hydrát a cement. V dubnu proběhl v areálu hradu pod vedením archeoložky Martiny Bekové z Muzea a galerie Orlických hor povrchový sběr nálezů pomocí detektorů. 9. května bohužel došlo ke zřícení velké části lícového zdiva věže na severovýchodní straně (obr. 14). Tato partie byla v havarijním stavu již od sedmdesátých let minulého století.

V září bylo dokončeno geodetické zaměření stávajícího stavu hradu.²⁷ Obsahuje celkem 16 detailních výkresů: půdorys kuchyně, půdorys přízemí, půdorys patra, korunu věže, nadhled, řez A–A, řez B–B, řez C–C, řez D–D, řez E–E, řez F–F, řez G–G, pohled jihovýchodní, pohled jihozápadní, pohled severovýchodní, pohled severozápadní.

Během let 2014–2015 na hradě nadále probíhaly přípravné práce, uskutečnilo se zde několik kulturních akcí a Frymburk se také objevil na televizních obrazovkách v rámci pořadu Toulavá kamera.

Závěr

Snahy o konzervaci zříceniny hradu Frymburk ve sledovaném období prošly mnoha fázemi. Objekt byl sice již před padesáti lety označen za významnou a ojedinělou památku svého druhu, ale k realizaci konzervačních prací, které by ho zajistily a zabránily další destrukci, nikdy nedošlo. Vzniklo



Obr. 14. Poškození věže po zřícení části lícového zdiva na severovýchodní straně v roce 2013. Foto M. Kahoun mladší 2013. – *Abb. 14. Beschädigung des Turmes nach dem Absturz eines Teils des äußeren Mauerwerkes auf der nordöstlichen Seite im Jahre 2013, Fotografie M. Kahoun der Jüngere 2013.*

sice několik nadějných aktivit na záchranu hradu, ale ty pokaždé z nejrůznějších důvodů skončily. Ať už to bylo z finančních, organizačních, ideových či jiných. Zřícenina byla pouze několikrát kompletně očištěna od náletových dřevin a stromů a podrobně zdokumentována. Jediným praktickým výsledkem celého více než šedesátiletého úsilí na pomoc chátrajícímu hradu tak byla oprava brány v devadesátých letech 20. století a od roku 2012 začínající konzervace zdiva jihozápadního nároží.

Tato studie dokazuje, jak je problematika konzervace a ochrany hradních zřícenin i v dnešní době stále aktuálním a citlivým tématem. Mnoho objektů, které jsou v péči státu, nezadržitelně chátrá a nebýt práce členů občanských sdružení a spolků, potkal by celou řadu dalších objektů stejný osud. Je však žádoucí, aby se orgány památkové péče (odborné i výkonné) shodovaly v pohledu na způsob ochrany a o konzervaci tohoto typu památek, sjednotily danou metodiku a svůj přístup. Nalezení vzájemného kompromisu, praktického, ale zároveň i co nejvhodnějšího řešení realizace konzervace hradních zřícenin mezi spolky a orgány památkové péče je zcela zásadním úkolem do budoucna. Většinou tato spolupráce funguje velmi dobře a výsledky jsou pozitivní. Dochází však také k vzájemným neshodám pramenícím z neznalosti problematiky, přehnaného bazírování na detailech a nepraktickému pohledu, což nutně vede k tomu, že podstata problému zcela uniká. A tou je záchrana hradních památek pro další generace.

Poznámky

- 1) Tato studie vychází z bakalářské práce Snahy o záchranu hradu Frymburk u Nového Hrádku (Od poloviny 20. století do současnosti), kterou autor obhájil na Filozofické fakultě Univerzity Hradec Králové při studiu oboru Archivnictví-historie na Katedře pomocných věd historických a archivnictví v roce 2015. Tímto děkuji vedoucímu práce, prof. PhDr. Františku Musilovi, CSc., dále Bc. Janě Jelínkové, PhDr. Ludmile Žlábkové, PhDr. Zdeňku Zahradníkovi, Bc. Zdeňku Drašnarovi, Anně Markové, Bc. Kláře Kořanové, Mgr. Janu Štětinovi, Ing. Jiřímu Slavíkovi, Mgr. Janu Čížkovi, Zdeňku Steklému, Robertu Řemínkovi, Vratislavu Husákovi, Miloslavovi a Miroslavě Kahounovým. Bez nich by tento příspěvek nikdy nevznikl.
- 2) Studie je uložena v NPÚ, ú.o.p. v Josefově, v archivu plánová dokumentace, Frymburk F-2. Oprava hradu Frymburku v Novém Hrádku – studie.
- 3) Citace ze studie Františka Novotného na opravu hradu Frymburk – viz NPÚ, ú.o.p. v Josefově, archiv plánové dokumentace, Frymburk F-2. Oprava hradu Frymburku v Novém Hrádku – studie.
- 4) Úřad městyse Nový Hrádek, složka hrad Frymburk, nezpracováno. Rekonstrukce hradu ze 13. století, rekonstrukce hradu v době Jana Městceckého z Opočna (husitské války), rekonstrukce starého předhradí, hradu a nového předhradí, rekonstrukce zadního hradu. Robert Řemínek, konzervátor pro Nové Město nad Metují – Orlické hory, září-prosinec 1960; NPÚ ú.o.p. v Josefově, plánová dokumentace, Frymburk F-7. Náčrt na úpravu věže z roku 1961.
- 5) NPÚ ú.o.p. v Josefově, plánová dokumentace, Frymburk F-3. Oprava hradu Frymburku v Novém Hrádku. Předběžný rozpočet. I. etapa 1967 – Zastřešení věže.
- 6) NPÚ ú.o.p. v Josefově, plánová dokumentace, Frymburk F-4. Hrad Frymburk, studie zastřešení; SÚPPOP Praha, dopis z 15. 2. 1968, č. j. 1034/68-PP-1.
- 7) Přestože se tato hypotéza může jevit jako nepravděpodobná, nelze ji prozatím potvrdit ani vyvrátit. Otázka řešení a dispozice vnitřní části věže je bez provedení jejího podrobného a komplexního výzkumu stále velkou neznámou.
- 8) Úřad městyse Nový Hrádek, složka hrad Frymburk, nezpracováno. Vyjádření ONV Náchod ze dne 5. 4. 1976, č.j. 335/76.
- 9) Úřad městyse Nový Hrádek, složka hrad Frymburk, nezpracováno. Frymburk – statické zajištění hradu, Zaměření stávajícího stavu, jednostupňový projekt, Interprojekt Brno, arch. číslo B-0008.30-JP.850, červen 1976.
- 10) Úřad městyse Nový Hrádek, složka hrad Frymburk, nezpracováno. Frymburk – statické zajištění zřízení hradu, Inženýrsko-geologický průzkum, jednostupňový projekt, Interprojekt Brno, arch. číslo B-0010.77-JP.800, září 1976.
- 11) Úřad městyse Nový Hrádek, složka hrad Frymburk, nezpracováno. Vyjádření ONV Náchod ze dne 3. 2. 1977 č. j. 1946/P-ř/777.
- 12) S tím v podstatě koresponduje i osobní svědectví Roberta Řemínka k tehdejší události, získané při rozhovoru 26. 7. 2014 v Martinicích v Krkonoších: „Frymburk měl tu smůlu, že vlastně na okrese, kde je celá řada památek, a v době, kdy jsem prakticky památkovou péči řídil, tak značná část těch památek byla lze říci v ohrožení, takže byla dána přednost samozřejmě takovým stavbám, jako byly broumovské kostely, jaroměřský chrám, náchodský zámek, Ratibořice, novoměstský zámek...těch památek a těch oprav byla celá řada, závažnějších budov, než byl právě Frymburk. To byla otázka dalšího vývoje. Hrad se vyčistil prakticky, vykácely se stromy a to bylo tak zhruba všechno, co se v dané době dalo udělat.“
- 13) Dnes není na úřadu městyse Nový Hrádek uložen ani jeden exemplář stavebně historického průzkumu hradu z roku 1977. Prozatím jediný známý se nachází v plánové dokumentaci NPÚ ÚOP v Josefově, Frymburk F-6.
- 14) NPÚ ÚOP v Josefově, plánová dokumentace, Frymburk F-7. Hrad Frymburk – zastřešení věže. Výkresy

- č. 1, 2, 3 jsou datovány v dubnu 1982. Alternativa k těmto návrhům vznikla v říjnu 1982 – číslo výkresu 4. Další pak v roce 1983 – čísla výkresů 5, 6, 7, 8. Výkresy číslo 5, 6 a 7 jsou prozatím nezvěstné.
- ¹⁵⁾ SOkA Náchod, fond ONV Náchod II, kart. 2302, inv. č. 4455. Hrad Frymburk – Popis hradu, konzervační práce 1983-1989-1990. ONV Náchod, stanovisko k zajištění zříceniny hradu Frymburk, dopis ze dne 30. 9. 1985, bez č. j.
- ¹⁶⁾ Robert Řemínek měl na charakter této fortifikace odlišný názor než Dobroslava Menclová. Ta zastávala stanovisko, že tyto zbytky valů a příkopů mají charakter opevněného ležení postaveného nepřítelem k obléhání hradu (Menclová 1972a, 376-379).
- ¹⁷⁾ SOkA Náchod, fond ONV Náchod II, kart. 2302, inv. č. 4455. Hrad Frymburk – Popis hradu, konzervační práce 1983-1989-1990. Frymburk, zřícenina hradu – vyjádření, dopis ze dne 25. 7. 1988, zn. 4172/88.
- ¹⁸⁾ SOkA Náchod, fond ONV Náchod II, kart. 2302, inv. č. 4455. Hrad Frymburk – Popis hradu, konzervační práce 1983-1989-1990. KSSPPOP v Pardubicích, stanovisko ze dne 5. 6. 1989, zn. PP-845/89-LS.
- ¹⁹⁾ Vyšla na počátku roku 1992 v nákladu 1000 ks. Výdaje na tisk činily 30.000 Kčs. Celý výtěžek z jejího prodeje měl být věnován na záchranné práce.
- ²⁰⁾ Frymburk - záchrana hradu. Projekční kancelář ArcuS Ing. arch. Jan Slavík, Jaroměř září 1992.
- ²¹⁾ Osobní svědectví Anny Markové získané 7. 10. 2013 v Novém Hrádku.
- ²²⁾ Osobní svědectví Zdeňka Steklého získané 22. 10. 2013 na hradě Valečov.
- ²³⁾ Městský úřad Náchod, Odbor výstavby a územního plánování, Úsek památkové péče, spis hrad Frymburk. Památkový ústav Pardubice, Hrad Frymburk – zajištění brány – odborné vyjádření ze dne 17. 7. 1995, č. j. POP170/95SaK.
- ²⁴⁾ Za tuto informaci děkuji Ing. Jiřímu Slavíkovi z NPÚ ÚOP v Josefově. Pracovní materiály z této dokumentace nejsou v současnosti bohužel dostupné.
- ²⁵⁾ Během let 2011-2012 bylo v prostoru areálu hradu Frymburk a okolního lesa nalezeno množství architektonických článků. Některé z nich byly již zaznamenány a popsány ve SHP z roku 1977. Podle terénních záznamů a fotografických snímků bylo k roku 2013 na Frymburku uloženo celkem 21 volných architektonických článků a význačnějších kvádrů s kamenickým opracováním. Z toho 11-12 kusů patří ostěním oboustranně okosených okének s lomeným záklenkem (nejspíše z přízemí hradu). V souboru architektonických článků se nalézají části pozdně gotického okna s vyžlabeným středovým prutem (okno s kamenným sloupkem, nejspíše i s poutcem - tzv. křížem?), pateční část gotickorenesančního ostění okna či portálu (1. třetina 16. století), konzolka krbu či drobného prevétu. Jedná se o soubor prvků středověkého a raně novověkého původu, zřejmě z hradu. Jeho vytvoření (alespoň části) je nutno hledat ve vyklízecích pracích v letech 1939-1940 (ostění okének byla tehdy složena na jedné z teras před branou hradního jádra - viz dobové fotografie). Architektonické články byly zdokumentovány NPÚ ÚOP v Josefově v roce 2013 (popis, náčrt, oměření, kolmé snímky s měřítkem). Z nedostatku času prozatím nedošlo na zhotovení evidenčních listů. V roce 1999 byly gotickorenesanční ostění a ještě jeden prvek prezentovány na výstavě *František Alexander Heber a zkoumání hradů českého státu* v Okresním muzeu Náchod. Za tuto informaci týkající se dokumentace a popisu architektonických článků hradu Frymburku velice děkuji Ing. Jiřímu Slavíkovi z NPÚ ÚOP v Josefově.
- ²⁶⁾ Na zbytek trámu majitele hradu upozornil Radovan Siegel. V říjnu 2011 byl z nálezů odebrán vzorek k dendrochronologickému výzkumu. Neposkytl však potřebná data potřebná k určení stáří trámu. Nález pak v létě roku 2014 odvezl PhDr. Vladislav Razím k výzkumu do Brna. Za tuto informaci děkuji Miroslavě Kahounové.
- ²⁷⁾ Ing. Martin Černý – Ing. Tomáš Vyleta – Ing. Vladimír de A. Lima – „Tudor“ Alexej Honetschlager – Ing. Jan Kopecký: Hrad Frymburk, Hradní 184, Nový Hrádek, geodetické zaměření stávajícího stavu, září 2013, měřítko 1:50. Za zpřístupnění materiálu autor děkuje Miloslavovi a Miroslavě Kahounovým.

Archivní prameny

Materiály Společnosti ochránců památek ve východních Čechách, o.s., nezpracováno.

MÚ Náchod, Odbor výstavby a územního plánování, Úsek památkové péče, spis hrad Frymburk.

NA, Státní památková správa 1946-1964, Památková místa, Frymburk, okres Dobruška, kart. 157, inv. č. 229.

NPÚ ÚOP v Josefově, odborná spisovna, složka Frymburk hrad.

SOkA Náchod, ONV Náchod, Hrad Frymburk 1960, 1968, 1973, kart. 1351, inv. č. 3395, 457.3.

SOkA Náchod, ONV Náchod, Hrad Frymburk – Popis hradu, konzervační práce 1983-1989-1990, kart. 2302, inv. č. 4455, 404.

Úřad městyse Nový Hrádek, složka hrad Frymburk, nezpracováno.

Rukopisy a dokumentace

Černý, M. – Vyleta, T. – de A. Lima, V. – Honetschlager, A. – Kopecký, J. 2013: Hrad Frymburk. Geodetické zaměření stávajícího stavu. Měřítko 1:50.

Kořanová, K. – Štětina, J. 2010: Frymburk – hrad u Nového Hrádku (nepublikovaný rkp.).

Líbal, D. – Lišková, A. – Mácha, O. 1977: Hrad Frymburk. Stavebně-historický průzkum. Praha (nepublikovaný rkp., uloženo v archivu plánové dokumentace NPÚ ú.o.p. v Josefově pod sign. Frymburk F-6).

Slavík, J. 1992: Frymburk – záchrana hradu. Jaroměř (nepublikovaný rkp. projektu).

Slavík, J. 2010: Hrad Frymburk, k. ú. Nový Hrádek, okr. Náchod. Jihozápadní nároží. Aktualizace stavebně-historického průzkumu. Josefov (nepublikovaný rkp., uloženo v archivu plánové dokumentace NPÚ ú.o.p. v Josefově).

Volejník, M. – Vinař, J. 2012: Hrad Frymburk. Konzervace zdiva jihozápadního nároží obvodové hradby (nepublikovaný rkp.).

Literatura

Bouza, E. 1973: Frymburk. In: Orlické hory a Podorlicko 5. Hradec Králové, 295–298.

Čížek, J. 2012: Stavební dějiny hradu Frymburku v 18. století, in: Sborník Národního památkového ústavu, územního odborného pracoviště v Josefově (=Monumenta vivent 2). Jaroměř–Josefov, 71–76.

Dragoun, B. 1992: Frymburk. Nový Hrádek.

Durdík, T. 2009: Ilustrovaná encyklopedie českých hradů. Praha.

Gardavský, Z. 1992: Úvaha nad hradem Frymburkem. In: Frymburský almanach. Nový Hrádek, 17–25.

Heber, F. A. 1845: Böhmens Bergen Vesten und Bergschlösser. Leitmeritz.

Janků, K. 1925: Hrad Frymburk u Nového Hrádku. Nové Město nad Metují.

Khol, R. 2013: Třicet let snah o záchranu hradu Frymburk (1960–1990). In: Sborník Národního památkového ústavu, územního odborného pracoviště v Josefově (=Monumenta vivent 3). Jaroměř–Josefov, 101–113.

Menclová, D. 1972: České hrady I. Praha.

Ptáčková, J. red. 1992: Frymburský almanach. Nový Hrádek.

Ptáčková, J. 1992: Frymburk čeká na vaše ruce! Frymburské ozvěny. Čtvrtletní zpravodaj obce Nový Hrádek 3/1992, 3.

Sedláček, A. 1883: Hrady, zámky a tvrze království českého 2. Hradecko. Praha.

Slavík, J. 2004: Tři nejstarší vyobrazení hradu Frymburka. Dodatek k výroční zprávě Národního památkového ústavu v Pardubicích za rok 2003. Pardubice, 5–7.

Slavík, J. 2009: Drobtý z dějin hradu Frymburka. In: Panorama z přírody, historie a současnosti Orlických hor a podhůří 17, 61–64.

Rudolf Khol: Die Bemühungen um die Konservierung der Burg Frymburk bei Neubürgles in den Jahren 1950 – 2015

Die Studie dokumentiert die Bemühungen um die Konservierung der Ruine der Burg Frymburk bei Neubürgles in den Jahren zwischen 1950 und 2015. In der Einleitung ist das Ziel des Autors festgelegt und danach folgt der bündige Umriß der Geschichte des Objektes. Der Hauptteil fängt in den Jahren zwischen 1950 und 1968 an, damals haben sich vor allem der Planer František Novotný und der Beamte der Denkmalpflege Robert Řemínek um die Rettung der Burg bemüht. Viele Verhandlungen fanden statt und mehrere Entwürfe für die Sicherung der Ruine wurden erarbeitet, und zwar an der Wende vom Jahr 1976 und 1977.

Damals wurde die Aktion in den fünfjährigen Plan einbezogen, das ausführliche Projekt der Sanierung der Burg entstand und baugeschichtliche Untersuchungen wurden bearbeitet. Die Aufmerksamkeit wurde aber bald den bedeutungsvollen Denkmälern im Bezirk Nachod gewidmet. Das einzige greifbare Ergebnis zum Vorteil des Objektes ist dann nur die wiederholte Abholzung und Entfernung der Verwilderung am Areal.

In den achtziger Jahren des 20. Jahrhunderts wurden weitere Verhandlungen geführt. Das Denkmalpflegeamt hat damals die Burg, abgesehen von ihrem Wert, praktisch zum allmählichen Untergang verurteilt. Jana Ptáčková aus Neubürgles war damit gar nicht einverstanden. Sie hat nach der Wende im Jahr 1989 eine neue Initiative gegründet, welche der verfallenen Burg helfen sollte. In Neubürgles wurde die Bürgerinitiative des Freundeskreises der Burg Frymburk gegründet, welche sich um ihre Rettung bemüht hat. Verwildertes Gehölz wurde vom Areal entfernt, der Brunnen wurde gereinigt und provisorisch zugedeckt und die Vorbereitungsarbeiten wurden durchgeführt. Gleichzeitig wurde ein Projekt für die Rettung der Burg erarbeitet und in zwei Jahrgängen fanden der Kulturveranstaltungen statt. Eine bedeutende Rolle spielte dabei bestimmt der Fakt, dass die Burg im Jahr 1992 den Nachkommen der ursprünglichen Eigentümer zurückgegeben wurde, die sich logischerweise auch um die Burg kümmern sollten. Obgleich die Bürgerinitiative nur drei Jahre lang existierte, hat sie viel Arbeit geleistet und seine Aktivität kann man positiv bewerten.

Zwischen den Jahren 1994 und 1996 war Zdeněk Veselý als Verwalter der Burg tätig. Seine ehrlichen Bemühungen der Ruine zu helfen dauerten aber nicht lange. Sie wurden mehr oder wenig wegen des organisatorischen Aufwandes beendet, als Ivan Česka die Verwaltung der Burg übernommen hat. Es ist aber nötig anzuführen, dass in dieser Periode das Mauerwerk der Burg zum ersten Mal konserviert wurde. Die Reparatur der Tordurchfahrt wurde durchgeführt, die fehlenden Sandsteinblöcke wurden ergänzt und die neue Tür beim Eingangstor wurde befestigt.

Seit dem Jahr 2007 hat sich die Bürgerinitiative des Vereins der Beschützer der Denkmäler in Ostböhmen engagiert. Vom ganzen Areal wurden Schritt für Schritt die hochgewachsenen Bäume und das Gehölz entfernt. Der Brunnen wurde provisorisch mit einem Gitter bedeckt. Dank der Kulturveranstaltungen, der Medienpräsenz und der Werbung ist es gelungen, die Öffentlichkeit, sowie die Organe des Denkmalpflegeamtes gegenüber der Problematik der Rettung der Burg aufmerksam zu machen.

Seit dem Ende des Jahres 2010 hat die Burg die neuen Eigentümer Miloslav Kahoun und Miroslava Kahounová. Sie haben die komplette schrittweise Rekonstruktion der Ruine vor, welche sie öffentlich zugänglich machen wollen. Für die Unterstützung dieser Tätigkeit wurde die neue Bürgerinitiative des neuen Freundeskreises der Burg Frymburk gegründet. Nach der Vorbereitung der Projektdokumentation hat im Herbst 2012 die Konservierung des Mauerwerks auf der südwestlichen Ecke der Burg angefangen.

In der betrachteten Periode wurden einige aussichtsvolle Bestrebungen um die Rettung der Burg unternommen, die aber immer aus den verschiedensten Gründen beendet wurden. Die Ruine wurde nur ein paar Mal komplett von Gehölz und Bäumen befreit und dokumentiert. Das einzige praktische Ergebnis der ganzen Bemühungen war also die Reparatur des Tores in den Neunziger Jahren des 20. Jahrhunderts und die vor drei Jahren angefangene Konservierung des Mauerwerks auf der südwestlichen Ecke der Burg.