

Hrady severozápadního Chorvatska v držení Jana Vítovce. Několik poznámek k možnosti uplatnění příslušníků českých vojenských elit 15. století na území dnešního Chorvatska, Bosny a Hercegoviny

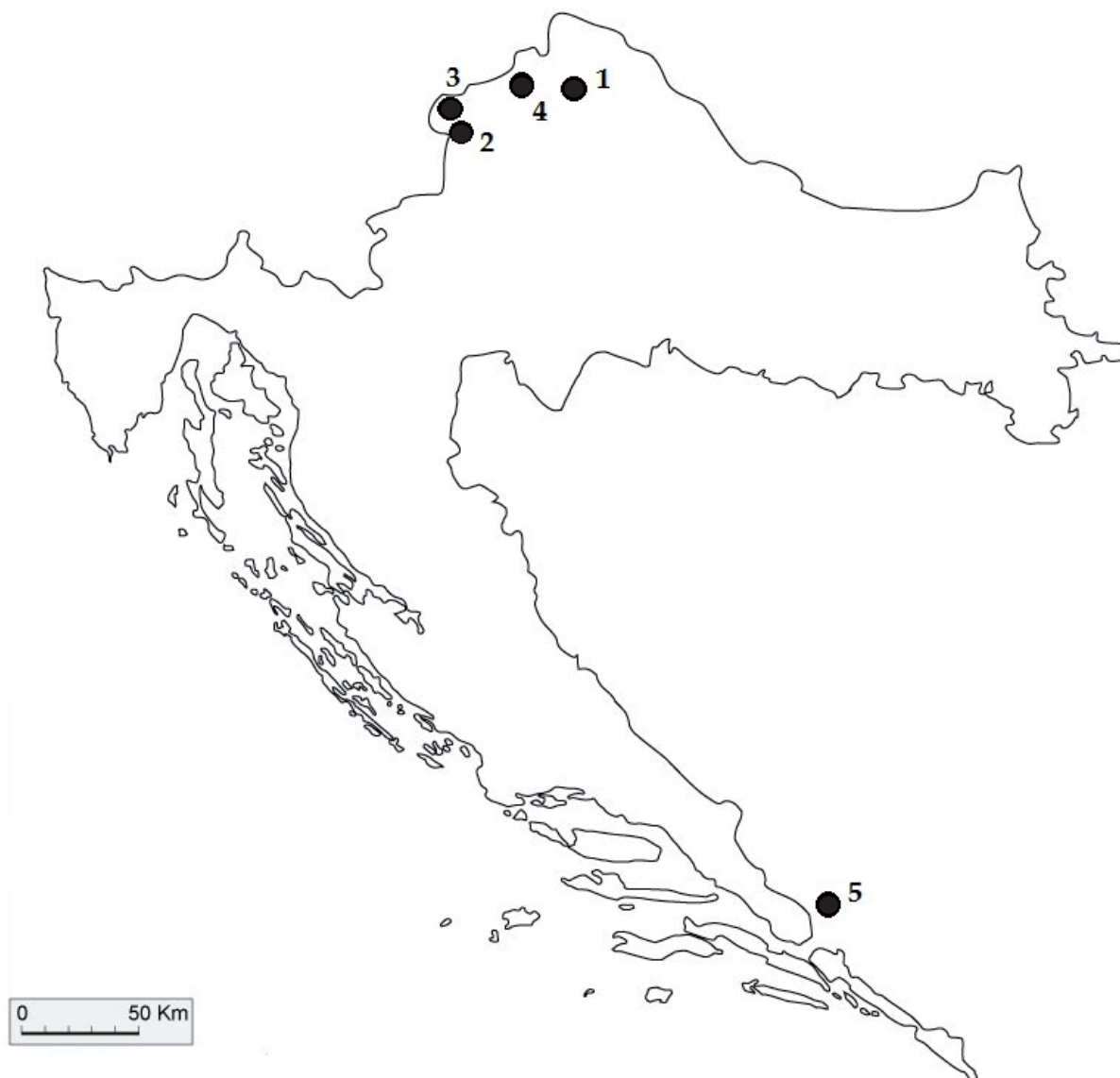
Milan Procházka

Castles in Northwest Croatia Held by Jan Vítovec. Several Notes on Opportunities of The Members of Czech Military Elite of The 15th Century in The Lands of Contemporary Croatia and Bosnia and Herzegovina

Abstract: The paper presents a basic summary of existing knowledge about Jan Vítovec and his family's influence in services of European rulers. It focuses on several chosen sites (Veliki Tabor, Vrbovec, Varaždin, Grebengrad) which were, in southern Croatia, in Vítovec family's possessions on which they left considerable traces, or were even established by them. The paper shows material culture and other findings connected to the area held by the noble family as well as the question of the family's further destiny until its end.

Keywords: Vítovec – castle – gothic – Croatia – Ottoman expansion

V průběhu husitskými válkami zmítaného 15. století dochází v prostoru střední Evropy k mnoha změnám, majícím hluboký sídelně-politický i ekonomický dopad. Během první poloviny tohoto věku nachází někteří z příslušníků české vojenské elity, především díky neocenitelným zkušenostem získaným v husitském vojsku, nové uplatnění u řady panovnických domů a ve službách příslušníků nejvyšší evropské šlechty. Znalostí a zkušeností těchto expertů na moderní způsoby vedení boje, v němž nyní hrají jednu z vůdčích rolí palné zbraně (k problematice např. Koscelník – Kypta – Savková 2013; Lehký – Sýkora (eds.) 2015; Sýkora 2016; Koscelník – Jukl 2016) je však zapotřebí nejen při řešení vyostřujících se vnitropolitických konfliktů v různých oblastech Evropy (k této problematice např. Tresp 2004), ale také zejména se silícím nebezpečím vyplývajícím z expanzní politiky Osmanské říše. V oblasti severozápadního Chorvatska našel nové uplatnění svých vojenských zkušeností Jan Vítovec, někdy řečený také Bítovec, Witowec, Wittowecz, Wittobecz (např. Ban – Mirnik 2001, 105). Tento příslušník vojenských elit 15. století je poprvé uveden v písemných pramenech před rokem 1440 při svém vstupu do služeb hrabat z Celje (Cilli) v dnešním Slovinsku (Klaić 1982, 147). Jejich vliv zasahoval na mnohá území dnešního Rakouska, Maďarska a Chorvatska. Jako nejpravděpodobnější místo a okolnosti setkání Jana Vítovce s hrabaty z Celje se prozatím jeví období let 1438 – 1439, kdy Ulrich II. z Celje ve službách císaře Albrechta Habsburského obléhal jihočeské město Tábor (např. Švehla 1920, 6; Rychlík a kol. 2011, 56–57; Hložek – Menšík 2013, 138). V letech 1439 – 1443 se Jan Vítovec angažuje jako velitel vojenských



Obr. 1. Hradý Greben (1), Veliki Tabor (2), Vrbovec (3), Krapina (4), Počitelj (5). Mapový podklad podle Procházka 2016. Úprava autor. – *Abb. 1.* Die Burgen Greben (1), Veliki Tabor (2), Vrbovec (3), Krapina (4), Počitelj (5). Zugrundeliegende Karten nach Procházka 2016. Bearbeitung Autor.

oddílů celských hrabat, hájících zájmy Ladislava Pohrobka, při obléhání měst a hradů v Korutanech a přilehlých oblastech. V průběhu tohoto tažení byla obležena např. Lubljana, Novo Mesto či Kranj. V roce 1446, během střetu u Hrastniku, hornické centrum nedaleko Celje, přichází Jan o jedno oko (Ban – Mirnik 2001, 105). Po smrti Ulrich II. z Celje v Bělehradu roku 1456 vymírá rod Celjských po meči (Ban – Mirnik 2001, 105) a Jan Vítovec se na krátkou dobu přiklání, za příslib majetků, na stranu Fridricha III. Zanedlouho však přechází do služeb Matyáše Korvína, ve kterých setrval až do své smrti v roce 1468/69 (např. Jurok 2005; Klaić 1987, 143–152).

Patrně již se vstupem do služeb hrabat z Celje se začíná měnit také Janovo ekonomické postavení. Ještě za života Ulricha II. z Celje získává hrad Grebengrad v severní části dnešního Chorvatska (obr. 1), po němž se před rokem 1453 začíná psát „de Gereben“ (Korunek 2014, 70). Vojenské zkušenosti Jana Vítovce se nejspíše odrazily také na stavební podobě tohoto hradu, jehož počátky sahají až na samý počátek 13. století (Korunek 2014, 67 - 68).

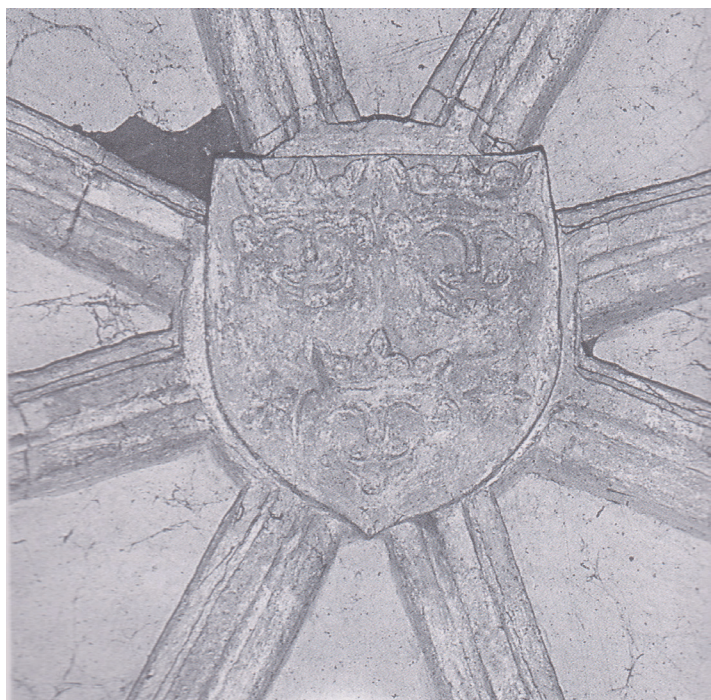
Po smrti Ulricha II. z Celje dochází v Janově životě k významnému zlomu. Roku 1456 Jan Vítovec kupuje od vdovy Kateřiny z Celje všechna města ve Varaždinském a Križevačském regionu; Záhřeb, Medvedgrad a Rakovec, Varaždin, Vinica, Mali a Veliki Kalnik, Koprivnica, Čakovec, Štigrova a Sv. Juraj za 62.000 zlatých v uherských a benátských mincích (např. Klaić 1987, 143-144). Přestože odkup rozsáhlých majetků vyvolal jisté spory, Janova nově získaná ekonomická i politická moc napomohla při jejich řešení. Jeden z majetkoprávních sporů se pak dotkl také samotného hradu Grebengrad, který si nárokovali po smrti Ulricha II. z Celje příslušníci rodu Hermanffy, kteří se po hradu rovněž psali. Nároky Ladislava Hermanffyho de Grebengrad byly nakonec uspokojeny směnou hradu za panství Nove Dvore ve Slavoniji (Koruněk 2014, 71). V době směny patřilo k hradu Grebengrad rozsáhlé příslušenství, čítající přibližně 50 vesnic či osad, a dvě trhová místa (Adamček 1973, 18).

O vojensko-politickém vlivu, ekonomických možnostech a zásluhách, získaných mimo jiné také při obléhání města Celje (Dimitz 1874, 273; Ban – Mirnik 2001, 106–107), vypovídá výčet Janových titulů. Spolu se ziskem hradu a okolního panství Grebengrad je Janu Vítovci udělen erb, který užívá spolu se starším přídomkem „de Gereben“. Roku 1457 se stává banem Slavonije, roku 1459 baronem Krapinským a roku 1460 hrabětem Zagorskim. V tomto období začíná Jan razit vlastní mince (Koch 1953, 51; Ban – Mirnik 2001).

Sílicímu vlivu Jana Vítovce odpovídala i jeho stavební aktivita, která se neomezila pouze na zásahy do areálů získaných hradů. Ke stavebnímu počínu úzce souvisejícímu také s otázkou sebe-representace (k této problematice namátkou Durdík 2003; Durdík 2004; Šimůnek 2010; Razím 2011) patří výstavba kostela Blažene Djevice Marije Kraljice Svete Krunice v Remetincu – Novi Marof v roce 1468, založeném pod prvním, Janem získaným hradem v této oblasti, pod hradem Grebengrad. Na základě těchto poznatků by snad bylo možné považovat tento kostel za plánované poslední místo odpočinku Jana Vítovce. Zásadní podíl Jana Vítovce na založení a výstavbě kostela potvrzuje také erb (obr. 2) na klenebních svornících presbyteria kostela (např. Težak a kol. 1999, 18). Po Janově smrti byla stavba dokončena za významného přispění Matyáše Korvína, případně Beatrice Neapolské, jeho druhé manželky, která již za Matyášova života ovlivňovala vnitropolitickou situaci státu (Koruněk 2014, 70).

Poslední významnou vojenskou akcí, které se Jan Vítovec účastnil, bylo úspěšné protiturecké tažení Matyáše Korvína do Bosny. V čele Matyášova vojska stanul Jan Vítovec, kde působil společně i s Janem Jiskrou z Brandýsa (např. Jurok 2005, 3–25). Při tomto tažení došlo v roce 1463 k dobytí hradu Jajce, představujícího jednu z klíčových opor původního bosenského království (Rychlík – Perencević 2007, 82). Vojenské oddíly po dosažení území dnešní Bosny pokračovaly dále do Hercegoviny, tehdy označované jako Humská země. Postoupily tak mnohem jižněji až do okolí Dubrovnícké republiky, kde vojenská přítomnost napomáhala při hájení zájmů Uherského státu vůči zájmům Osmanské říše a Benátské republiky. Vojsko Matyáše Korvína následně získávalo postupně všechna území kolem řeky Neretvy až k hradu Počitelj (obr. 1, 3), který představoval významný bod na komunikaci spojující pobřeží Jadranu a vnitrozemí (např. Klaić 1904, 64–65).

Rok 1468/69 je bez bližších okolností uváděn jako rok úmrtí Jana Vítovce (např. Klaić 1987, 143–152). Jan měl podle dostupných pramenů tři syny, Jana, Jiřího, Viléma a dceru Kateřinu (Koruněk 2014, 70), provdanou za Johanna III. von Montfort, syna Hermanna von Montfort a Markéty z Celje (Klaić 1909, 13). Janova manželka pocházela z rodiny von Weisspriach, jejímž členem byl také Janův mincmistr (např. Ban – Mirnik 2001). Jan mladší, resp. Jan II. Vítovec de Greben je zmiňován jen jednou a to v roce 1475, kdy umírá v bitvě s osmanským vojskem Mehmeda II. u města Šabac na území dnešního Srbska (např. Rychlík – Perencević 2007, 82). Vojenská kariéra neminula ani druhého Janova syna Jiřího, hraběte Zagorského, který se v roce



Obr. 2. Svorník křížové klenby s erbem rodu Vítovců (podle Težak a kol. 1999, 18, obr. 3). – **Abb. 2.** Schlussstein eines Kreuzgewölbes mit Wappen des Geschlechts Vitovec (nach Težak et al. 1999, 18, Abb. 3).

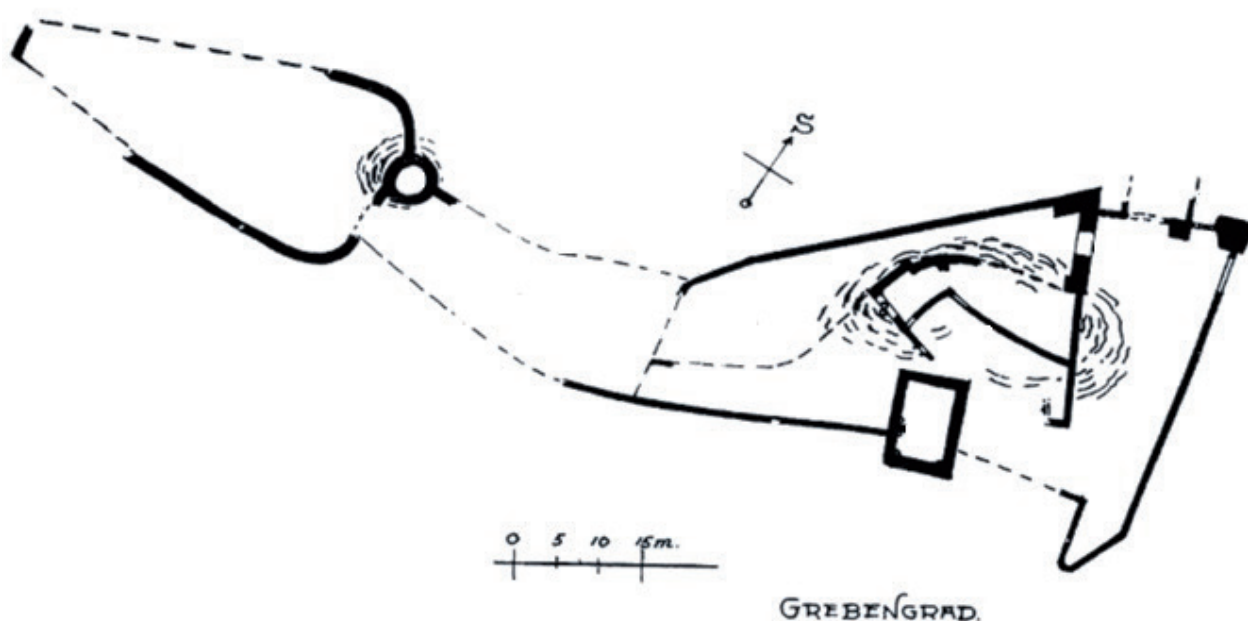


Obr. 3. Hrad Počitelj v pohledu od jihu. Foto autor, 2015. – **Abb. 3.** Die Burg Počitelj, Blick aus südlicher Richtung. Foto Autor, 2015.

1479 účastní blíže nespecifikovaného protitureckého tažení. V osudném roce 1488 se Jiří přiklání na stranu Fridricha III. V této souvislosti je jeho jméno provázáno přívlastkem „zum Teufel gehen soll“ (Ban – Mirnik 2001, 109). Následně bratři ztrácejí vybrané zděděné majetky v oblasti Zagorje. Bratři Jiří a Vilém jsou po smrti Jana II. uváděni v roce 1490 v dohodě mezi uherskou šlechtou a Ivanem Korvínem. V této dohodě jsou, mimo jiné, zmiňovány také majetky odejmuté bratrům Jiřímu a Vilémovi Vítovcům, tvořené hrady Varaždin, Krapina, Vrbovec, Trakošćan, Vinice, Greben, Lobor a Ostrožac (Šišić 1934, 290). O jejich navrácení neúspěšně usiloval Jiří Vítovec ještě v roce 1495, přednesením jeho žádosti před palatinem Štěpánem Zápolským (Tkalčec 2010, 214). Vilém Vítovec umírá kolem roku 1504 a majetek po něm získává bratr Jiří, kdy Ladislav II. nařizuje Ivanu Korvínovi vydat vesnice z dědictví po Vilémovi (Laszowski 1898, 122). O vztazích mezi bratry nasvědčuje i zpráva z roku 1484, kdy se soudí; Vilém měl Jiřímu zcizit 23 koní z jeho stáje pod hradem Bela (Kukuljević 1870).

Hrad Grebengrad

Prvním hradem, který Jan Vítovec na území dnešního Chorvatska získal, byl tedy hrad Greben, v současnosti nazývaný také Grebengrad (Ban – Mirnik 2001, 106), založený na táhlém skalnatém hřebenu nad obcí Madžarevo. Podle ne zcela jednoznačně hovořících písemných pramenů by mohly počátky hradu sahát až na samý počátek 13. století (Korunek 2014, 67 – 68). Za současného stavu poznání hradního areálu však nelze vyloučit ani možnou spojitost tohoto objektu s obdobím zakládání královských hradů, vyvolaném expanzí Tatarů do Evropy (Tkalčec 2002, 23). Až do doby kolem roku 1442 byl hrad v majetku rodu Hermanffy, jehož příslušníci se po něm psali. Posléze o celé své panství za neznámých okolností přicházejí a roku 1445 jejich majetky získává, prostřednictvím Jana Vítovce, rod pánů z Celje. V roce 1448 Ulrich II. z Celje hrad Greben s příslušenstvím propůjčuje Janu Vítovci, v jehož predikátu se záhy hrad objevuje (Tkalčec 2010, 213). Udělení hradu Janu Vítovci stvrzuje královská darovací listina Ladislava V. z roku 1453 (Korunek 2014, 70).



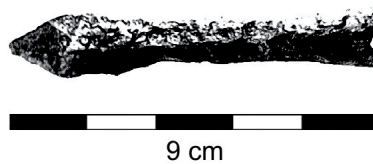
Obr. 4. Greben. Půdorys hradu (podle Korunek 2014, 69, obr. 2). Upraveno. – Abb. 4. Greben. Burggrundriss (nach Korunek 2014, 69, Abb. 2). Bearbeitet.



Obr. 5. Greben. Pohled na část hradní kaple před započítím památkových úprav, pohled od severu (podle Korunek 2014, 73, obr. 9). – *Abb. 5.* Greben. Blick auf einen Teil der Burgkapelle vor dem Beginn von Denkmalschutzarbeiten, aus nördlicher Richtung (nach Korunek 2014, 73, Abb. 9).



Obr. 6. Greben. Detail klenebních přípor v prostorách hradní kaple (podle Korunek 2014, 74, obr. 11 a 12). – *Abb. 6.* Greben. Detail der Gewölbedienste in der Burgkapelle (nach Korunek 2014, 74, Abb. 11 und 12).



Obr. 7. Hrot střely do kuše. Náhodný nález (podle Težak a kol. 1999, 63, obr. 183). Upraveno. – *Abb. 7.* Spitze eines Armbrustgeschützes. Zufälliger Fund (nach Težak et al. 1999, 63, Abb. 183). Maßstab nicht angegeben.

Společně s predikátem „de Gereben“ přechází na Jana Vítovce také podací právo ke kostelu v nedaleké obci Remetinec v sousedství města Novi Marof, kde nový kostel roku 1468 zakládá (Korunek 2014, 71). V majetku rodu Vítovců zůstává hrad až do roku 1488, kdy Matyáš Korvín odebral synům Jana Vítovce všechny majetky za Janův příklon na stranu Fridricha III.

Archeologické a stavebně historické poznání hradu Greben (např. Szabo 1920) je i přes pokročilou a místy problematickou obnovu velmi torzovitě. Hradnímu jádru (obr. 4) dominoval rozměrný donjon, v jehož blízkosti vznikla náročná (obr. 5 a 6) samostatně stojící kaple (Miletic 2012, 231; Korunek 2014, 75). Dochované klenební přípory a profilace žeber v jejím interiéru se kvalitativní úrovní, profilací i celkovým zpracováním blíží provedení gotické klenby v presbytáři a sakristii kostela v Remetincu – Novém Marofu (např. Vukičević – Samaržija 1993), jehož založení je spojováno s osobou Jana Vítovce. Z hlediska možné interpretace hradu v mladších fázích jeho života se jeví jako zásadní relativně prázdný opevněný areál o ploše 800 m², uzavírající hradní dispozici na západní straně (obr. 4). Východní strana této části hradu je zajištěna, kromě kamenné hradby, také okrouhlou, torzálně dochovanou, nejspíše útočnou věží. Od střední části hradního areálu není tato část oddělena příkopem. Po formální stránce obdobný charakter má také střední část hradu o ploše 756 m². V současnosti je dokončována poslední fáze památkové obnovy. Archeologický výzkum na lokalitě i přes velmi pokročilé stavební úpravy však doposud nebyl proveden a dosavadní archeologické nálezy (obr. 7) jsou spíše náhodného charakteru (Težak a kol. 1999, 63).

S ohledem na situaci v regionu v období novověku nelze vyloučit, že obě, spíše mladší části hradního areálu, mohly sloužit coby refugium v období expanze osmanské říše (Korunek 2014, 76). Vzhledem ke stavebním aktivitám na hradě datovatelným do průběhu 15. století však není možné vyloučit ani případnou garnizonní funkci těchto částí hradu spojeného s osobou Jana Vítovce. Obdobnými stavebními úpravami, kdy vznikly rozsáhlé opevněné, ale kvalitnější zástavby postrádající části hradních areálů, byl formován také Spišský hrad za Jana Jiskry z Brandýsa, který nechal přistavět rozsáhlé předhradí sloužící jako vojenské ležení (Bóna – Plaček 2007). Obdobné garnizonní areály však nejsou jevem spojeným výhradně s vojenskými událostmi 15. století. Obdobné, relativně prázdné opevněné plochy byly součástí některých hradních areálů již ve 14. věku. Příkladem může být hrad Preitenstein (např. Sedláček 1905, 203; Durdík – Sušický 2005, 157–159; naposledy Hložek 2016) představující jednu ze základních opor Jana Lucemburského v západních Čechách. Opevněná plocha patrně obdobné funkce vznikla také na Adršpachu, založeném Janem Lucemburským ve 20. nebo 30. letech 14. století jako pohraniční mocenský opěrný bod v době vrcholného období Janovy slezské politiky (Čížek – Slavík 1998, 173). S rozsáhlou, nejspíše jako garnizona koncipovanou plochou se setkáváme také v prostoru dolního hradu, resp. předhradí hradu Kašperk (Anderle 2005) založeného ke kontrole jedné z větví Zlaté stezky a bohatého zlatorudného revíru i v podobě opevněného předpolí hradu Tepenec (Plaček 2001, 640–641 s přehledem lit.), vázaného na významnou jívovskou cestu.

Hrad Veliki Tabor

Dalším z hradů, spojeným s rodem Vítovců je Veliki Tabor, ležící nedaleko hranice s dnešním Slovinskem. Založení hradu a počátky jeho života nejsou doposud zcela jasné. V písemných pramenech je jeho existence zachycena až na počátku 16. století, při jednom z majetkových převodů (Tkalčec 2010, 217). Nové archeologické poznatky a vyhodnocení dochovaných architektonických článků v průběhu obnovy hradu poskytly závažné informace, které umožňují úvahy nad počátky objektu, které by bylo možné klást již do doby okolo přelomu první a druhé poloviny 15. století. Založení hradu je tak možné hypoteticky přisuzovat již Ulrichu II. z Celje. Nelze však zcela vyloučit ani možnou souvislost počátků hradu přímo s osobou Jana Vítovce, který představoval významnou

vojenskou autoritu v jeho službách. Tato hypotéza však nejspíše neopustí stádium úvah, neboť hrad je pod názvem Tabor zmiňován až roku 1494 v souvislosti se zástavou mezi Ivanem Korvínem a Jakovem Sekeljem (Tkalcic 2010, 214). Četnější písemné zmínky jsou pak spojeny až s novými spory o vlastnictví hradu rodem Rattkay z počátku 16. století (Majer – Šurina 2004, 11–22).

Nejstarší fázi hradu podle dostupných informací tvořila centrální pětiboká, původně minimálně třípatrová obytná věž, resp. věžovitý palác, který má ve středových osách půdorysu rozměry 15 x 40 m. Současné čtvrté patro vzniklo až v roce 1537 (obr. 8). Na jeho místě však nemůžeme vyloučit existenci staršího, snad dřevěného podstřeší. V gotickém zdivu věžovitého paláce se setkáváme s ostěními oken se středovými žebry (obr. 9), v těchto oblastech nazývanými „česká okna“ (Procházka 2016, 85–89). Vytápění interiérů zajišťovaly krby (obr. 10), a později také kachlová kamna. Věžovitý palác byl svým břitem, resp. zesíleným nárožím, orientován směrem k přístupové komunikaci, tedy k nejpravděpodobnějšímu směru možného ostřelování, vyplývajícího z konfigurace hradního staveniště. S obdobnou situací se setkáváme např. na Novém hradu u Kunratic, kde je břitem zakončené čelo hradního jádra (Durdík 2000, 389–390; Kypta – Podliska 2012; naposledy Hložek 2014). Původní vstup do paláce byl řešen prostřednictvím schodiště dosahujícího úrovně 1. patra, zachyceného archeologickým výzkumem u severní stěny. Součástí vybavení paláce byl také záchod, jehož šachta



Obr. 8. Veliki Tabor. Pětiboký hlavní palác. 3D rekonstrukce (podle Krasanka – Šurina 2007, 18). – *Abb. 8.* Veliki Tabor. Fünfeckiger Hauptpalas. 3D-Rekonstruktion (nach Krasanka – Šurina 2007, 18).

protínala minimálně dvě patra a která zároveň odváděla odpadní vodu z kuchyně situované v prvním patře. Odvod odpadní vody ze záchodové jímky ústil v kurtině opevnění (Vekić 2007, 27–28).

Kolem paláce byl v těsné blízkosti zbudován prstenec tvořící první linii opevnění. Ten měl v nejstarší fázi hradu charakter jednoduché kamenné hradby. Z obranného hlediska se tak v počátečních fázích jednalo o objekt spíše pasivní. Stavební řešení vstupu do hradu není v první stavební fázi jasné. V rámci renesanční přestavby vzniklo nové, hluboko založené obvodové opevnění zajištěné zejména polookrouhlými baštami umožňujícími efektivní ostřelování předpolí i bezprostředního okolí hradu (obr. 11). Výstavba severozápadní a jihovýchodní bašty je spojována s osobou Jan Vítovce. Zbývající dvě bašty byly nejspíše dílem jeho syna Vilémema, neboť Jan II. zemřel zanedlouho po svém otci u Šabacu roku 1475. Jiří pak získal jinou část majetku. Všechny čtyři bašty byly v dalším období výrazně upravovány.

Celý hradní areál uzavíral vnější prstenec opevnění tvořený kamennou hradbou z lomového kamene, vystavěnou na hraně hradního staveniště (Vekić 2007, 25–29). V některých místech průměr víceméně okrouhlé plochy hradního areálu dosahoval 225 m. Tento rozlehlý prostor vzniklý výstavbou vnějšího opevnění byl zčásti zaplněn zástavbou spíše hospodářského charakteru přiloženou k západnímu průběhu vnější fortifikace. V jižní a severozápadní části tohoto opevnění vznikly polokruhové věžice umožňující postřelování kurtin. Brána prolamující vnější hradební pás měla podobu čtyřboké, nejspíše věžovité stavby, zachycené archeologickým výzkumem v podobě základového zdiva. V období renesance bylo vnější opevnění doplněno bastionem.



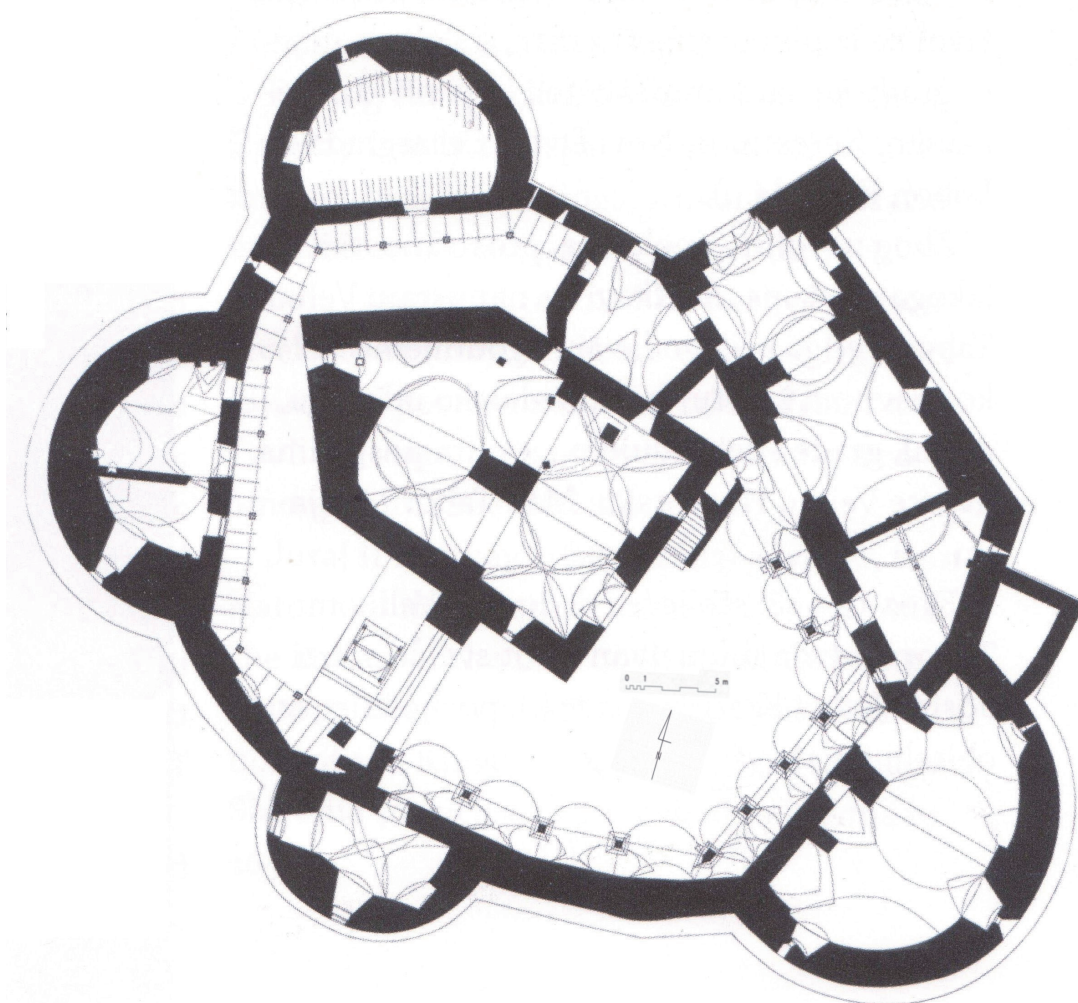
Obr. 9. Veliki Tabor. Detail ostění jednoho z pozdně gotických oken. Foto autor, 2016. – **Abb. 9.** Veliki Tabor. Detail einer Fensterzarge der spätgotischen Fenster. Foto Autor, 2016.



Obr. 10. Veliki Tabor. Jedno z otopných zařízení paláce. Foto autor, 2016. – **Abb. 10.** Veliki Tabor. Eine der Heizvorrichtungen des Palas. Foto Autor, 2016.



Obr. 11. Veliki Tabor. Polookrouhlá bašta ve východní části centrálního opevnění. Foto autor, 2016. – *Abb. 11. Veliki Tabor. Halbrunde Bastei im östlichen Teil der zentralen Befestigungen. Foto Autor, 2016.*



Obr. 12. Veliki Tabor. Půdorys centrální části hradu (podle Krasanka – Šurina 2007, 11). Upraveno. – *Abb. 12. Veliki Tabor. Grundriss des zentralen Teils der Burg (nach Krasanka – Šurina 2007, 11). Bearbeitet.*

Doposud provedené dokumentační práce umožňují datování počátků hradu do druhé poloviny 15. století. Důvody vzniku hradu a otázky spojené s osobou jeho stavebníka však nejspíše nepřekročí hranice více či méně pravděpodobných hypotéz.

Hrad Krapina

Počátky středověkého osídlení okolí hradní lokality sahají do doby kolem přelomu 12. a 13. století (Tkalčec 2009, 95). Stejnomené příhraniční město představovalo nejen klíčovou oporu na dálkové komunikaci, ale bylo také od roku 1416 vyhledávaným tržním místem. Hrad s příslušenstvím se dostává mimo královské držení roku 1397, kdy jej Zikmund Lucemburský daruje hrabatům z Celje za vojenské i jiné služby (např. Tkalčec 2009, 96; Vučetić 2000). Bližší informace o stavební podobě hradu v době jeho držení Janem Vítovcem prozatím nejsou známy. V tomto období se k hradu vztahují jen kusé zmínky v době po vymření hrabat z Celje, kdy hrad získává od Matyáše Korvína Jan Vítovec (např. Tkalčec 2010, 213; Stipišić – Šamšalović 1960: reg. 2386). V majetku Vítovců zůstal hrad až do konfiskací majetku, které postihly Vítovce po příklonu na stranu Fridricha III. (Tkalčec 2010, 213–214).



Obr. 13. Krapina. Jihozápadní úsek obvodové hradby s palácem. Foto autor, 2016. – Abb. 13. Krapina. Südwestlicher Abschnitt der Außenmauer mit Palas. Foto Autor, 2016.

Nejstarší, patrně románské fázi hradu dominovala čtverhranná věžovitá, snad obytná stavba (Regan 2003, 70). Významného rozšíření se hrad dočkal na konci 13. a v průběhu 14. století. V době držení hrabaty z Celje je hrad rozšiřován o terasy v nižších partiích hradního staveniště, kde vznikly hospodářské a rezidenční objekty. Na jihovýchodním cípu horního hradu byla vystavěna gotická kaple sv. Trojice (Tomičič 1999, 72–73). Součástí severního úseku hradební zdi (obr. 13) je původně renesanční palác o rozměrech 20x14 m, který prodělal složitější stavební vývoj. Severně od něj jsou na povrchu terénu patrné pozůstatky zdiva náležející nejspíše starší palácové stavbě (Tkalčec 2009, 95). Vstup do horního hradu prozatím neznámé podoby se nacházel jižně od renesančního paláce (Tomičič 1995, 122). Dolní část hradu byla ve tvaru nepravidelného trojúhelníku a nacházela se na jižnější terase hradního kopce. Vstup do této dolní části hradu byl v jeho západním koutu chráněn barbakánem (obr. 14). Větší část plochy hradu nebyla dosud zkoumána.



Obr. 14. Krapina. Vstup do dolního hradu s barbakánem. Foto autor, 2016. – Abb. 14. Krapina. Zugang zur unteren Burg mit Barbakane. Foto Autor, 2016.

Hrad Vrbovec

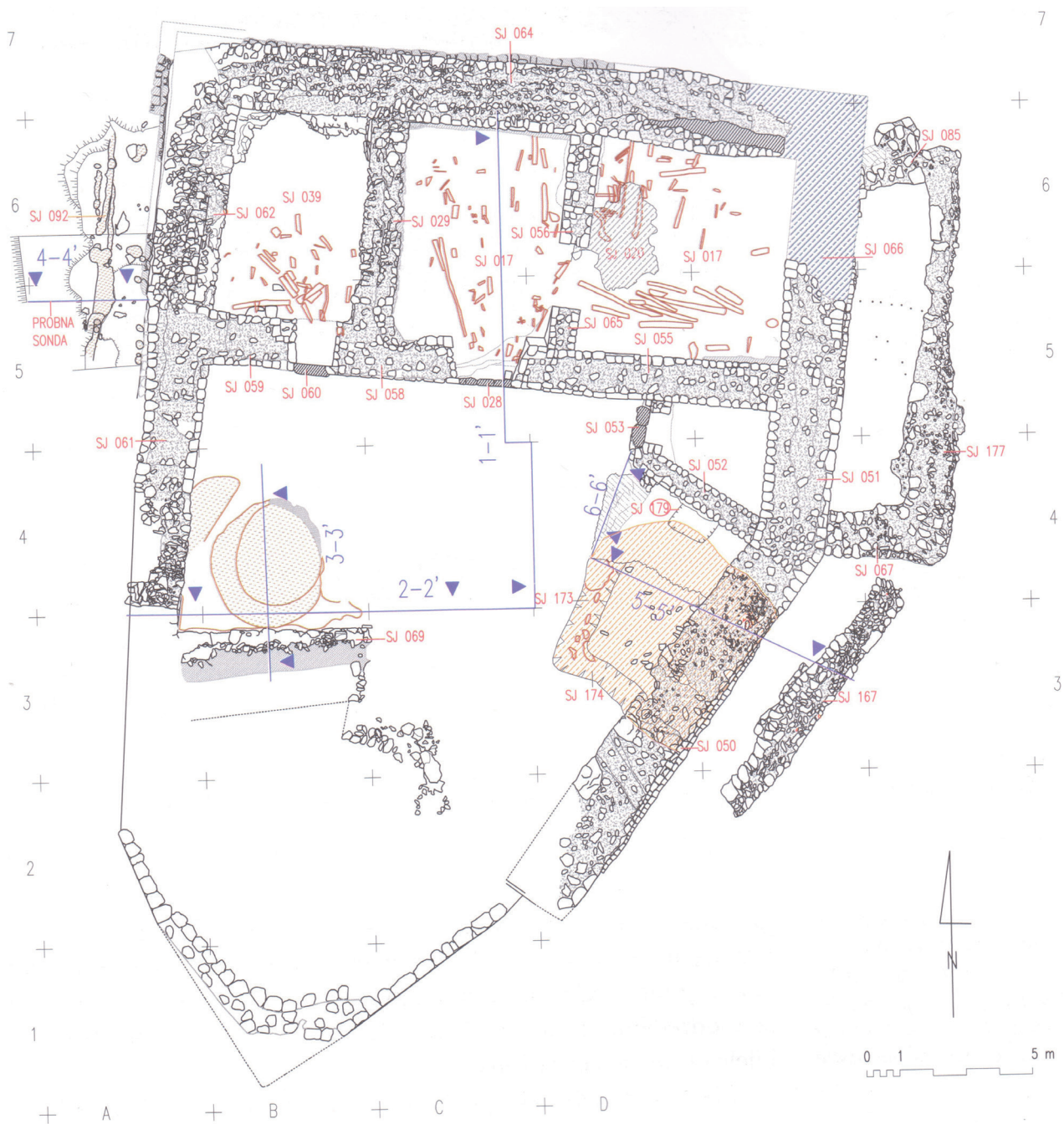
Počátky hradu, ležícího v blízkosti chorvatsko-slovenské hranice sahají na přelom 12. a 13. století (obr. 1). Hrad vznikl nejspíše jako součást soustavy hradů zajišťujících pomezí Chorvatsko-uherského království a Svaté říše římské (Tkalčec 2010, 17). Hrad je jedinou, ve větší míře archeologicky zkoumanou hradní lokalitou spojenou s osobou Jana Vítovce. V době, kdy byl hrad Vrbovec v majetku hrabat z Celje, se jednalo o jejich jedinou mocenskou oporu v hrvatsko-zagorské oblasti, kterou nechali z vlastní iniciativy zbořit. Posledním zmiňovaným kastelánem byl v roce 1437 jistý Enderlin. Po vymření Celských se hrad dostává na základě darovací listiny Matyáše Korvína z roku 1458 do majetku Jana Vítovce (Tkalčec 2010, 212–213). Ve vlastnictví rodu zůstává zřejmě do roku 1488, kdy je po politickém střetu potomků Jana Vítovce s Matyášem Korvínem prostřednictvím kapitána Jakova Sekelje zabaven. Uveden je i ve smlouvě Ivana Korvína s uherskou šlechtou z roku 1490. V roce 1497 získává hrad Nikola Kotvić, který je zmiňován ve službách Ivana Korvína (Tkalčec 2010, 214 – 215). Interpretaci dalších událostí ovlivňujících život hradu i jeho zánik komplikuje možné zaměňování objektu s nedaleko ležícím, nově založeným Velikim Táborem, tehdy zvaném jen Tabor. Z nejednoznačných písemných pramenů vyplývá, že název Vrbovec mohl být po jistou dobu paralelně užíván s označením Tabor. Například zmínka z roku 1502, kdy Ivan Korvín nařizuje svému kastelánovi, aby hrad Tabor předal rodu Rattkaj, uvádí objekt jako „da et super castello suo Thabor aliter Wrbowcz vocato, prope



Obr. 15. Vrbovec. Dochované zdivo trojdílného paláce. Foto autor, 2016. – Abb. 15. Vrbovec. Erhaltenes Mauerwerk des dreiteiligen Palas. Foto Autor, 2016.

fluuium Zothla et in comitatu Warasdiensi habito“. Tato formulace by mohla nasvědčovat tomu, že ve spojení s označením castrum se jedná o původní Vrbovec/Tabor, ale jako castellum je již označován dnešní Velikí Tabor (Tkalčec 2010, 215).

V první etapě existence jednodílného hradu (obr. 15), vybudovaného na víceméně trojúhelném půdorysu na počátku 13. století, vznikl na severní straně původně dvojdílný palác. Jižní straně hradního staveniště dominovala kamenná věžovitá stavba. Po svém obvodu byl hrad zajištěn kamennou hradbou, doplněnou na východní straně protáhlým obdélným vstupním objektem. S ohledem na charakter odkrytého základového zdiva by se však mohlo jednat také o základ mladšího, k vnějšímu líci přiloženého úzkého parkánu. Poslední stavební aktivitu na hradě datovanou do průběhu 15. století, je možné spojovat s rodem Vítovců. Tyto stavební práce se týkaly zejména změny členění interiéru přízemí paláce. Nově také vznikla nová prostora mezi palácem a východním úsekem obvodové hradby. Součástí nevelkého nádvoří byla studna. Okna v patrech paláce byla ve druhé polovině 15. století osazena profilovanými gotickými ostěními, jejichž fragmenty byly nalezeny při archeologickém výzkumu. Vytápění paláce zajišťovala kachlová kamna. Čelní vyhřívací stěny kachlů nesou motivy turnajových scén či motiv souboje sv. Jiří s drakem (Tkalčec 2010, 77–84). Na vysokou úroveň hmotné kultury hradu ukazují, mimo jiné (obr. 17), nalezené zlomky loštických pohárů (Tkalčec 2010, 72–73). Jako součást fortifikačního systému hradu je pak možné interpretovat také terénní relikty převážně liniového



Obr. 16. Vrbovec. Půdorys hradu (podle Tkalčec 2010, 24, obr. 13). – **Abb. 16.** Vrbovec. Burggrundriss (nach Tkalčec 2010, 24, Abb. 13).

charakteru ve svahu pod hranou hradního staveniště. Toto, z větší části nejspíše zemní opevnění bylo patrně doplněno také sypanými nebo zděnými baštovitými objekty, kterým prozatím nebyla věnována bližší pozornost. Svým charakterem se však tyto nepochybně nejmladší fortifikační linie blíží opevněním hradů doby husitské a pohusitské na našem území. Obdobným způsobem byly zajištěny např. vnější oddíly hradu Kalich či Oltářík (Lehký – Sýkora (eds.) 2015; Sýkora 2016).



Obr. 17. Vrbovec. Fragment loštického poháru (podle Tkalčec 2010, 72, obr. 272). Měřítka neuváděna. Upraveno.
– **Abb. 17.** Vrbovec. Fragment eines Loschitzer Bechers (nach Tkalčec 2010, 72, Abb. 272). Maßstab nicht angegeben. Bearbeitet.

Závěrečné zhodnocení

Jan I. Vítovec, někdy řečený také Bítovec, Witowec, Wittoweze, Wittobecz byl jedním z příslušníků českých vojenských elit 15. století. Tyto vojenské autority nacházely uplatnění v širších oblastech Evropy ve službách předních šlechtických rodů. Jan I. Vítovec a jeho synové se pokusili o vybudování ucelené majetkové domény v oblasti severozápadního Chorvatska. Tato doména byla postupně zajišťována kamennými hrady, mezi něž patřil především Grebengrad, Veliki Tabor, Krapina, Vrbovec a Varaždin. Ve fortifikacích těchto objektů se s největší pravděpodobností odrazily také jeho zkušenosti s rozvojem palných zbraní různých ráží, které nejspíše čerpal v husitském vojsku a v průběhu dalších, povětšinou vítězných střetnutí rozvíjel. V letech 1439 – 1443 se Jan Vítovec angažuje jako velitel vojenských oddílů celských hrabat, při obléhání měst a hradů v Korutanech a přilehlých oblastech. V průběhu tohoto tažení byla obležena např. Ljubljana, Novo Mesto či Kranj. Roku 1457 se stává banem Slavonije, roku 1459 baronem Krapinským a roku 1460 hrabětem Zagorskim. Největší vliv rodiny Vítovců je pak možné předpokládat na hradech Krapina, Vrbovec a nejspíše také na hradě Veliki Tabor. Se vzrůstajícím mocenským postavením rodu Vítovců souvisí nejen snaha o vybudování majetkové domény, ale také ražba vlastních mincí. Stavební počin, úzce související s otázkou sebereprezentace naopak představuje výstavba kostela Blažene Djevice Marije Kraljice Svete Krunice v Remetincu – Novi Marof Janem I. Vítovcem v roce 1468 pod hradem Grebengrad. Soudobé vojenské autority, mezi které patřil také Jan I. Vítovec, nepochybně přispěly k šíření inovací v oblasti vojenství a fortifikační architektury. Minimálně část těchto inovací pak má své počátky v husitském vojsku.

Literatura

Adamček, J. 1973: Vlastelinstvo Greben, Jak 4-5/god.IV. Zagreb, 16–23.

Anderle, J. 2005: Hrad Kašperk, Průzkumy památek 12/I, 37–72.

Ban, H. – Mirnik, I. 2001: Die Münzen des Jan Vitovec de Gereben, Numismatische Zeitschrift 108/109, 105–125.

- Bóna, M. – Plaček, M. 2007: Encyklopedie slovenských hradů. Praha.
- Čížek, J. – Slavík, J. 1998: Adršpach, hrad Jana Lucemburského? – Adršpach, *Castellologica bohemia* 6, 171–186.
- Dimitz, A. 1874: *Geschichte Krains von der ältesten Zeit bis auf das Jahr 1813*, I., Laibach.
- Durdík, T. 2000: *Ilustrovaná encyklopedie českých hradů*. Praha.
- Durdík, T. 2003: Zur Frage der demonstrativen Architektur der böhmischen Burgen. In: *Internationales ÖGUF Symposium 2003. Burg & Funktion. Exzcerpte. Krems an der Donau*, 11–13.
- Durdík, T. 2004: K otázce demonstrační architektury na českých hradech, *Zprávy památkové péče* 64, 118–123, 173–174, 177–178.
- Durdík, T. – Sušický, V. 2005: *Zříceniny hradů, tvrzí a zámků. Západní Čechy*. Praha.
- Hložek, J. 2014: Praha-Kunratice, Hlavní město Praha. Středověký hrad Nový hrad u Kunratic s obléhacím táborem. In: Kuna, M. a kol.: *Archeologický atlas Čech. Vybrané památky od pravěku do 20. století*. Praha, 288–292.
- Hložek, J. – Menšík, P. 2013: Kozí hrádek (okr. Tábor). Úloha vody v každodennosti i obraně hradu. In: Chvojka, O. (ed.): *Archeologické prospekce a nedestruktivní archeologie v Jihočeském kraji, kraji Vysočina, Jihomoravském kraji a v Dolním Rakousku Sborník z konference, Jindřichův Hradec 6. 3. – 7. 3. 2013*. České Budějovice, 137–142.
- Jurok, J. 2005: Čeští husitští a katoličtí kondotiéři z Moravy na Slovensku v 15. století (období bratříků), *Vojenská história* 4/2005, 3–25.
- Klaić, N. 1982: *Zadnji knezi celjski v deželah Sv. Krone*. Celje.
- Klaić, N. 1987: *Medvedgrad i njegovi gospodari*. Zagreb.
- Klaić, V. 1904: *Povjest Hrvata od najstarijih vremena do svršetka XIX. Stoljeća*. Zagreb.
- Klaić, V. 1909: Krapinski gradovi i predaje o njima, *Vjesnik Hrvatskoga arheološkoga društva* 10/1, 1–32.
- Koch, B. 1953: *Der Salzburger Pfennig*, *Numismatische Zeitschrift* 75, 36–73.
- Koscelník, P. – Kypta, J. – Savková, J. 2013: Dobývání hradu Siónu roku 1437; Povrchový průzkum palebných postavení obléhatelů, *Archeologické rozhledy* 55, 574–598.
- Koscelník, P. – Jukl, J. J. 2016: Obléhání hradu Perštejn roku 1451, *Castellologica bohemia* 13, 267–280.
- Korunek, M. 2014: Utvrda Grebengrad kod Novog Marofa, *Godišnjak zaštite spomenika kulture Hrvatske* 36-2012, 67–82.
- Krasanka, M. – Šurina, E. 2007: Veliki Tabor, In: *Veliki Tabor u svjetlu otkrića*. Zagreb, 11–23.
- Kruhek, M. 1997: Krapina – castrum et oppidum, *Hrvatsko zagorje – časopis za kulturu* 3, 5–22.
- Kukuljević, I. 1870: Krapina. *Fotografijske slike iz Dalmacije. Hrvatske i Slavonije*.
- Kypta, J. – Podliska, J. 2012: Praha – Kunratice. Nový hrad u Kunratic ppč. 863/1. Nálezová zpráva čj.TX201302173, uložena v Archivu Archeologického ústavu AV ČR, Praha, v.v.i.
- Laszowski, E. 1898, *Prosvjeta* č. 4, 118–122.
- Lehký, I. – Sýkora, M. (eds.) 2015: *Oltářík. Hrad Jakoubka z Vřesovic*. Most.
- Majer, K. – Šurina, E. 2007: Veliki Tabor. In: *Veliki Tabor u svjetlu otkrića*. Zagreb, 23–35.
- Miletić, D. 2012: *Plemički gradovi kontinentalne Hrvatske*. Zagreb.
- Plaček, M. 2001: *Ilustrovaná encyklopedie moravských hradů, hrádků a tvrzí*. Praha.
- Procházka, M. 2016: „Češki prozori“ aneb méně známý termín chorvatské kastelologie, *Castellologica bohemia* 13, 85 – 89.
- Razím, V. 2011: Města a městečka jako opěrné body panství Rožmberků. In: Pánek, J. (red.): *Rožmberkové. Rod českých velmožů a jeho cesta dějinami*. České Budějovice, 222–233.

- Regan, K. 2003: Srednjovjekovni gradovi, utvrde i kašteli sjeverozapadnog Hrvatskog zagorja, *Jak* 36/3, 57–92.
- Rychlík, J. a kol. 2011: *Dějiny Slovinska*. Praha.
- Rychlík, J. – Perencević, M. 2007: *Dějiny Chorvatska*. Praha.
- Sedláček, A. 1905: *Hrady, zámky a tvrze království Českého. Díl 13 – Plzeňsko a Loketsko*. Praha.
- Stipišić, J. – Šamšalović, M. 1960: *Isprave u Arhivu Jugoslavenske akademije, Zbornik Historijskog instituta JAZU III/1960*, 563–643.
- Sýkora, M. 2016: Kalich, Panna a Lityš – tři hrady na Třebošínku, *Castellologica bohemia* 13, 11–58.
- Szabo, G. 1920: *Sredovječni gradovi u Hrvatskoj i Slavoniji*. Zagreb.
- Šimůnek, R. 2010: Hrad jako symbol v myšlení české středověké šlechty, *Český časopis historický* 108/2, 185–219.
- Šišić, F. 1934: Rukovet spomenika o hercegu Ivanišu Korvinu i o borbama Hrvata s Turcima (1473 – 1496), *Starine* 37/1934, 189–344.
- Švehla, J. 1920: *Kozí. Tábor*.
- Težak a kol. 1999: *Županija Varaždinska u srednjem vijeku, Gradski muzej Varaždin. Varaždin*.
- Tkalčec, T. 2002: *Stari grad Čanjevo, Cris IV/1, 23*. Zagreb.
- Tkalčec, T. 2009, *Arheološka istraživanja na Starom gradu u Krapini 2008, Annales Instituti Archaeologici* 5, 95–100.
- Tkalčec, T. 2010: *Burg Vrbovec u Klenovcu Humskome*. Zagreb.
- Tomičić, Ž., 1995., *U potrazi za srednjovjekovnim arheološkim nasljeđem Hrvatskoga zagorja, Hzag, br. 1, god. I, Krapina, rujan 1995*, 109–124.
- Tomičić, Ž. 1999, *Arheološki zemljovid Krapine i okolice (Krapona – locus Krapina – castrum Crapina)*. In: Željko T. (ed.): *Panonski periplus – Arheološka topografija kontinentalne Hrvatske*. Zagreb, 45–88.
- Tresp, U. 2004: *Söldner aus Böhmen, In: Dienst deutscher Fürsten: Kriegsgeschäft und Heeresorganisation im 15. Jahrhundert, Krieg in der Geschichte, Svazek 19*. Paderborn.
- Vekić, A. 2007: *Arheološka istraživanja u Velikom Taboru, In: Veliki Tabor u svjetlu otkrića*. Zagreb, 23–35.
- Vučetić, R. 2000: *Prostorni razvoj srednjovjekovne Krapine, Radovi Instituta za Povijest umjetnosti* 16, 7–22.
- Vukičević - Samaržija, D. 1993: *Gotičke crkve hrvatskog Zagorja*. Zagreb.

Die Burgen des Jan Vitovec in Nordwestkroatien. Einige Anmerkungen zu dem möglichen Wirken der böhmischen Militärelite des 15. Jahrhunderts auf dem Gebiet des damaligen Kroatien, Bosnien und Herzegowina

In Mitteleuropa kam es im durch die Hussitenkriege aufgewühlten 15. Jahrhundert zu Veränderungen mit weitreichenden siedlungspolitischen und wirtschaftlichen Auswirkungen. In der ersten Hälfte des Jahrhunderts fanden einige Angehörige der böhmischen Militärelite, vor allem dank ihrer unbezahlbaren Erfahrungen aus dem hussitischen Heer, in vielen Herrscherhäusern sowie im Dienst des europäischen Hochadels ein neues Betätigungsfeld. Jan Vitovec, manchmal auch Bitovec, Witowec, Wittowezc, Wittobecz genannt, fand in Nordwestkroatien eine neue Gelegenheit, seine militärischen Erfahrungen zu nutzen. Dieser Angehörige der Militärelite des 15. Jahrhunderts wird in den schriftlichen Quellen vor dem Jahr 1440 zum ersten Mal erwähnt, als er in die Dienste der Grafen von Cilli eintrat. In den Jahren 1439 – 1443 engagierte sich Jan Vitovec als Befehlshaber der Militäreinheiten des Geschlechts Cilli bei der Belagerung von Städten und Burgen in Kärnten und benachbarten Gebieten. Während dieser Feldzüge wurden z.B. Ljubljana, Novo Mesto und Kranj belagert. Im Jahr 1457 wurde er zum Ban von Slawonien,

im Jahr 1459 Baron von Krapina und im Jahr 1460 Graf von Zagorje. Zu dieser Zeit fing Jan an, eigene Münzen zu prägen. Mit seinem machtpolitischen Aufstieg korrespondieren Bemühungen, eine vor allem auf Burgen (z.B. Grebengrad, Veliki Tabor, Krapina, Vrbovec und Varaždin) gestützte Besitzdomäne zu schaffen. Jan I. Vitovec und seine Söhne beteiligten sich auch an den baulichen Veränderungen dieser Objekte. Den größten Einfluss hatte das Geschlecht Vitovec wohl auf die Burgen Krapina und Vrbovec, und wahrscheinlich auch auf Veliki Tabor. Andere Bauaktivitäten, die ebenfalls hypothetisch mit dem Geschlecht Vitovec in Verbindung gebracht werden können, betrafen eher die Verteidigungseigenschaften dieser Objekte. Ein Bauprojekt, welches wiederum eng mit der Selbstdarstellung des Geschlechts zusammenhing, ist die Kirche Blažene Djevice Marije Kraljice Svete Krunice in Remetinec – Novi Marof, die Jan I. Vitovec im Jahr 1468 unter der Burg Grebengrad erbauen ließ.