

Rekonstrukce hradu v Brandýse nad Orlicí v letech 2013–2016

David Vích – Tomáš Bek – Miloš Kudrnovský – Josef Švejnoha
– Zuzana Vařeková – Renata Veselá

The Reconstruction of Brandýs nad Orlicí Castle in 2013–2016

Abstract: After preparation conducted before 2013, rescue work begun at Brandýs nad Orlicí Castle, founded at the end of the 13th century with the archaeological excavation taking place at the same stage. Trenches placed into rubble cones in front of the southern perimeter wall proved thickness of the rubble cones which have been created by the disintegration of the castle during the last two centuries. Archaeologically uncovered walls thereafter served to as base for fixing the wall torso.

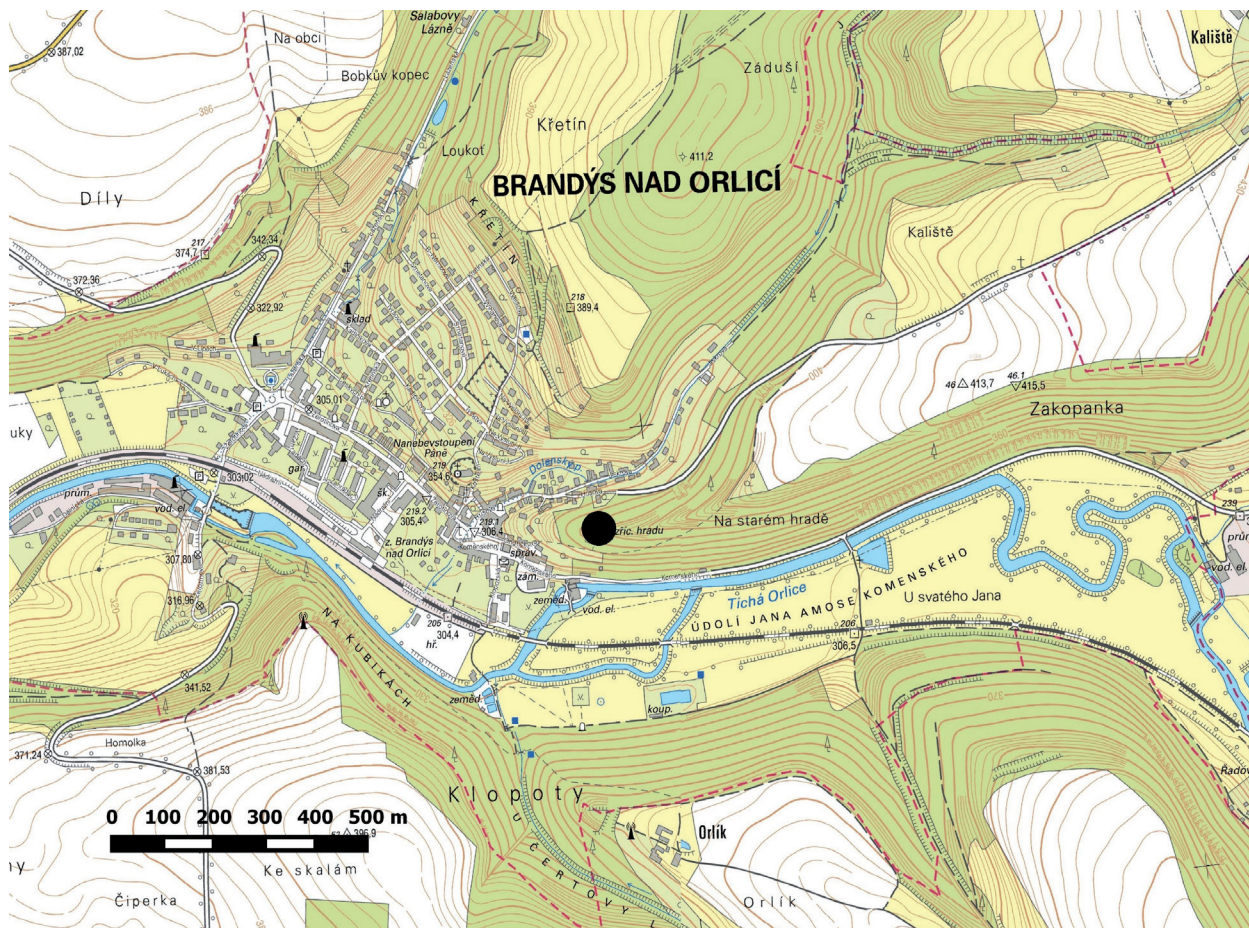
Keywords: Brandýs nad Orlicí – castle – the High Middle Ages – rescue excavation

Úvod

Nad městečkem Brandýs nad Orlicí (okr. Ústí nad Orlicí, Pardubický kraj, obr. 1) se tyčí zbytky hradu, který z archeologického hlediska patří k velmi málo poznaným památkám.

V roce 2013 byly zahájeny rozsáhlé opravy hradu, který se nacházel v havarijním stavu, a hrozila destrukce zbývajících nadzemních částí. Opravy financuje vlastník, Město Brandýs nad Orlicí, za výrazné finanční pomoci Ministerstva kultury České republiky a s pomocí Spolku pro záchranu hradu Brandýs nad Orlicí. V této souvislosti také začaly první archeologické výzkumy prováděné Regionálním muzeem ve Vysokém Mýtě.

Vlastní rekonstrukci předcházelo zpracování potřebných dokumentů předprojektové přípravy, kde zásadní materiál představovala Koncepce záchrany a památkové obnovy hradu (Hanzl 2011) a statický průzkum hradního kopce mající za úkol zjistit kvalitu skalního podloží. Průzkum potvrdil relativní stabilitu geologického podloží a tím i účelnost následných oprav (Krupička – Valečka – Burda 2012). Pořízeno bylo také geodetické zaměření lokality (obr. 2, zaměření Petr Očenáš z České Třebové) a podrobný operativní průzkum a dokumentace stávajících konstrukcí (Skalický 2013). Vlastník památky ve spolupráci se Spolkem pro záchranu hradu zajišťuje postupné zpracování projektové dokumentace k opravám jednotlivých částí hradu.¹



Obr. 1. Brandýs nad Orlicí. Poloha hradu. – Abb. 1. Brandýs nad Orlicí. Standort der Burg.

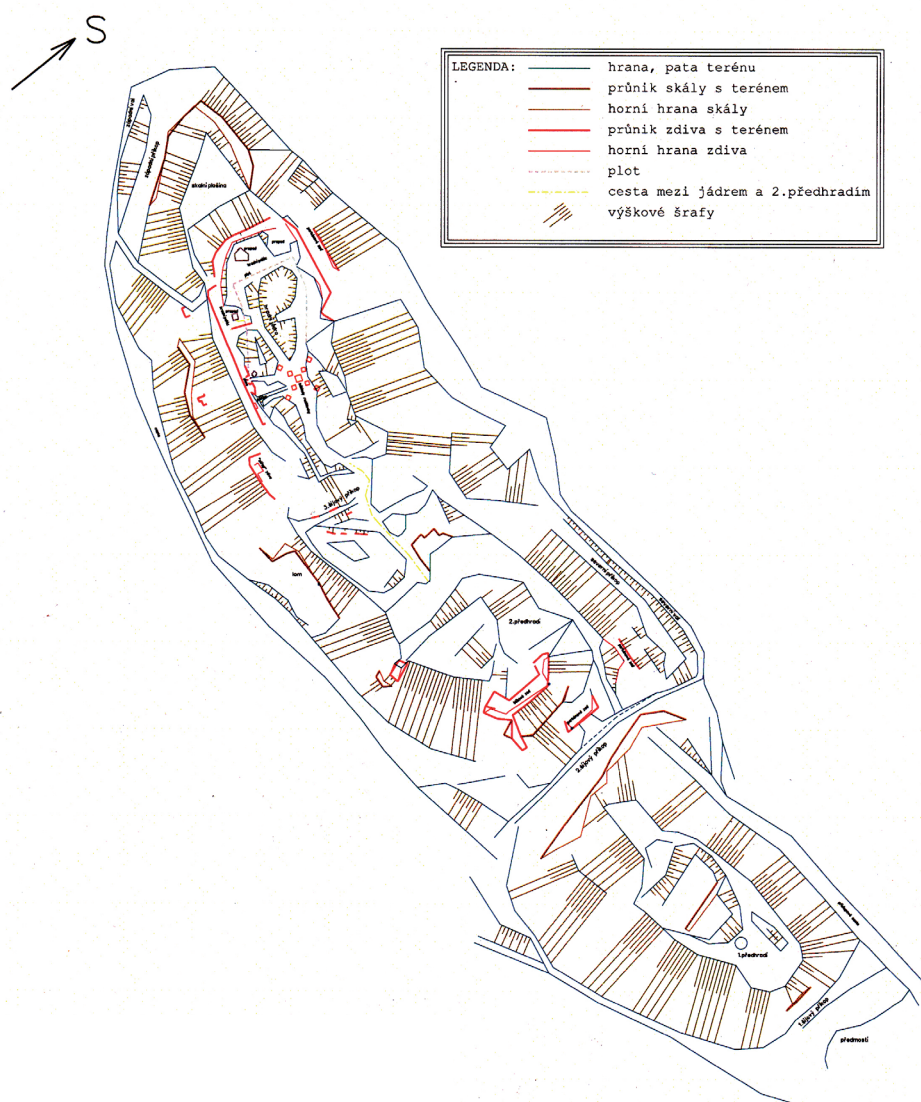
Historie lokality a přírodní podmínky

Pomineme-li souhrnné práce zaměřené na celkové dějiny a popis hradu (Sedláček 1883, 132–144; Čížek – Slavík 1987; Musil 1995, 14–16; Durdík 2000, 82–83), máme k dispozici zatím pouze zprávu o teplovzdušném vytápění hradu (Cejpová 2005); nedávno se dočkaly zveřejnění i nálezy z detektorového průzkumu předhradí (Vích 2014).

Hrad se nachází v dominantní poloze na zalesněné ostrožně východně od centra městečka Brandýs nad Orlicí v nadmořské výšce okolo 360 m n. m. Z jihu tuto dominantní polohu obtéká Tichá Orlice, ze severu její pravobřežní přítok Dolenský potok. Převýšení nad tokem Tiché Orlice dosahuje téměř 60 m.

Okolnosti spojené se založením hradu zůstávají zahaleny mlčením písemných pramenů, s jistotou můžeme pouze říci, že se tak stalo v poslední čtvrtině 13. stol. v již osídlené oblasti (Musil 1995, 14–16; 2002, 160–162). První nezpochybnitelná zpráva o hradu v Brandýse nad Orlicí se vztahuje k roku 1298 (Musil 1995, 16). Roku 1308 se jako majitel Brandýsa nad Orlicí uvádí Oldřich z Brandýsa, připomínaný jako škůdce na klášterním lanšperském panství, kterému bylo za účelem ušetření klášterního majetku vyplaceno 30 hřiven stříbra (podle Fiala – Heřmanský 1976, 219). Naposledy Oldřich v písemných pramenech vystupuje v roce 1323, tímto rokem zprávy o něm i jeho rodu končí (Sedláček 1883, 135). Dalšími známými majiteli jsou až páni z Boskovic, kteří jsou v souvislosti s brandýským hradem poprvé připomínáni k r. 1360 a kteří hrad drží až do r. 1423. Po spíše epizodickém vlastnictví hradu Smilem ze Šternberka v letech 1429–1431 se do

Zaměření hradu Brandýs nad Orlicí

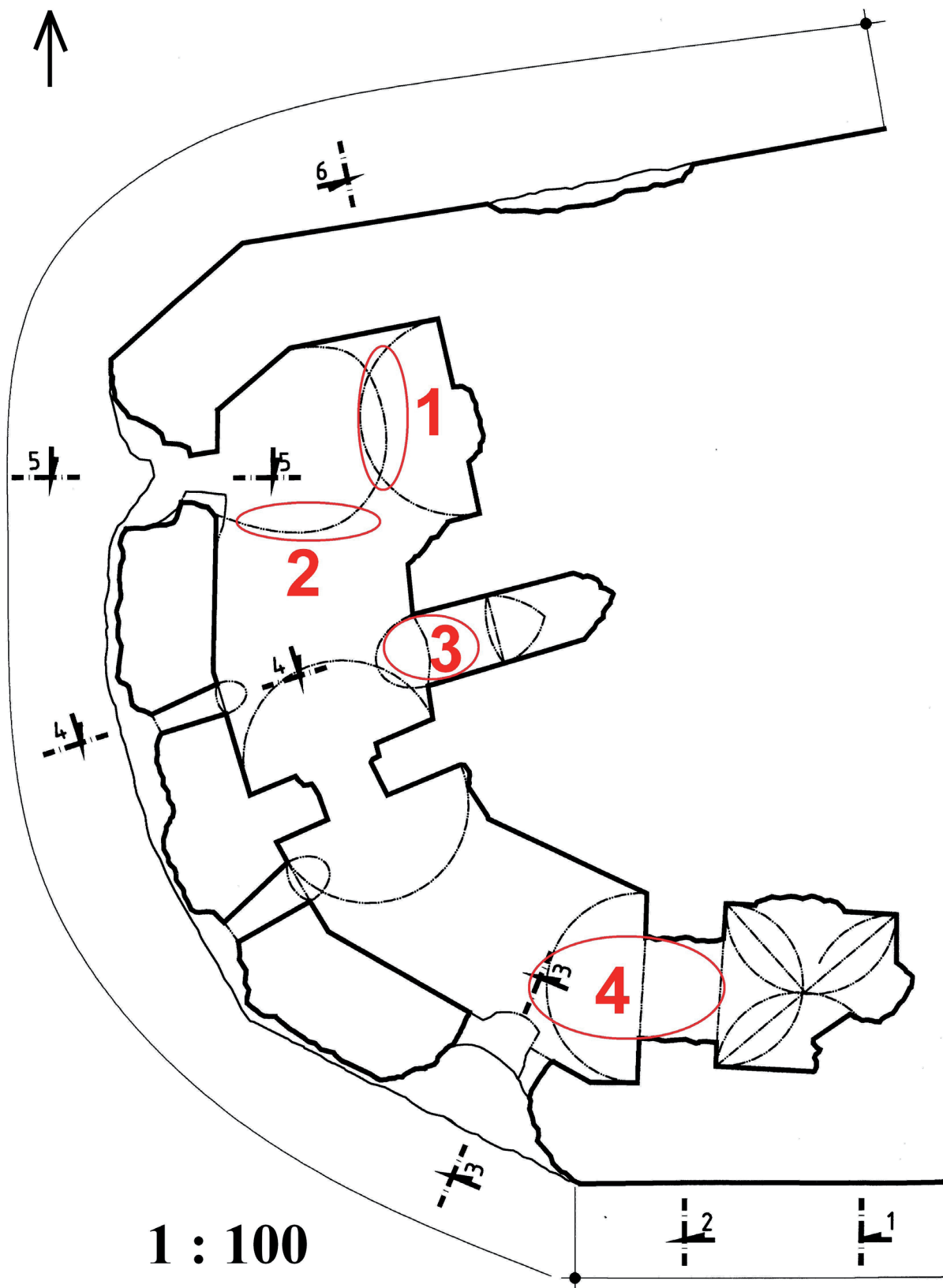


Obr. 2. Brandýs nad Orlicí. Geodetické zaměření hradu. Autor Petr Očenáš. – Abb. 2. Brandýs nad Orlicí. Geodätische Vermessung der Burg. Autor Petr Očenáš.

dějiny hradu od r. 1457 zapsali až Kostkové z Postupic. V letech 1506–1544 brandýské panství drží Vilém z Pernštejna, který nepotřebný hrad nechal pobořit. Roku 1544 získává část panství Bohuš Kostka z Postupic, zapojený v letech 1546–1547 do odboje proti Ferdinandovi I., za což byl potrestán konfiskací majetku. Zůstalo mu pouze brandýské panství s tím, že Brandýs nesmí nikdy opustit, což ho vedlo k obnově hradu, připomínaného opět v r. 1553. Hrad již ale patrně nesplňoval nároky kladené na šlechtické sídlo, Bohuš Kostka z Postupic si proto v podhradí buduje zámek a hrad opět, tentokrát již definitivně, zůstává ponechán svému osudu (Sedláček 1883, 135–138).

Popis hradu

Celý hradní areál je rozdělen do tří částí zahrnujících dvě předhradí a hradní jádro. Jednotlivé části oddělují příkopy vytesané do skály. Na prvním předhradí se ve středové části setkáváme



Obr. 3. Brandýs nad Orlicí. Suterén hradního jádra s vyznačením míst vyklížené sutě z propadlých kleneb. Podle Čížek – Slavík 1987, upraveno. – *Abb. 3. Brandýs nad Orlicí. Untergeschoss der Kernburg, Lage des geräumten Schutts der zerfallenen Gewölbe markiert. Nach Čížek – Slavík 1987, bearbeitet.*



Obr. 4. Brandýs nad Orlicí. Tzv. věž na výřezu z fotografie pořízené údajně po roce 1945, dle jiných názorů (Spolek pro záchranu hradu) na základě zachycené situace již před r. 1925; uloženo v Regionálním muzeu ve Vysokém Mýtě. Foto Jan Popelka. – *Abb. 4.* Brandýs nad Orlicí. Sogenannter Turm auf einem Ausschnitt einer angeblich nach 1945 gemachten Fotografie, anhand der abgebildeten Situation geurteilt stammt die Fotografie nach anderer Ansicht (Gesellschaft zur Rettung der Burg – Spolek pro záchranu hradu) aus der Zeit vor 1925, aufbewahrt im Regionalmuseum in Vysoké Mýto. Foto Jan Popelka.

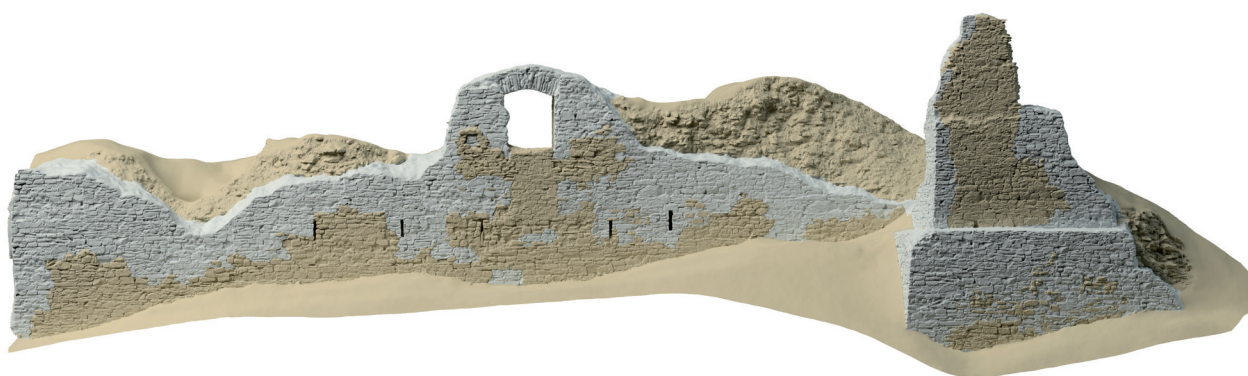
s terénní depresí přibližně obdélného tvaru představující zbytky budovy. Na druhém předhradí se dochoval zbytek mohutné štítové zdi mající za úkol chránit tuto část hradu, další detaily patrně kryjí suťové kužely. A. Sedláček zde v jižní části předpokládá věž (Sedláček 1883, 133). V severovýchodní části hradního jádra se nachází výrazný suťový kužel, o němž se předpokládá (patrně nesprávně), že skrývá zbytky bergfritu. V západní části hradního areálu se dosud nachází torzo paláce, z něhož se dochovaly přízemní místnosti i se zaklenutím. V jihovýchodní části hradního jádra zůstal zbytek stavby vystupující svojí hmotou z linie jižní obvodové hrady, tradičně a patrně rovněž nesprávně označované jako věž. Jádro obepínal parkán, patrný dosud především v severní části hradního jádra.

Statické zajištění hradu

Celková koncepce přístupu k obnově zříceniny hradu vychází ze stavebně konzervační metody, která akcentuje zásadu šetrnosti v přístupu k veškeré dochované hmotě hradu, včetně stop stáří či fragmentárnosti dílčích struktur. Zřícenina hradu byla dochována v autentickém stavu a doposud neprošla žádnou rozsáhlou stavební obnovou (Klub českých turistů v druhé třetině dvacátého století zajistil pouze přezdění části zdiva u okenního otvoru na jižní straně hradního jádra, Skalický 2013, 71, 74). S ohledem na stav konstrukcí, které hrozily zřícením, bylo potřeba provést doplnění zdiva kvůli statickému zajištění dochovaných struktur. Míra doplnění (včetně tvaru a rozsahu nového zdiva), které je vyžadováno z důvodu statického zajištění, vychází ze vzhledu hradu na historické ikonografii z přelomu 19. a 20. století. Cílem stavebně konzervačního zásahu je snaha o zachování věrohodnosti památky, zachování hodnoty stáří v prezentované stavbě a atmosféry jejího vyznění.

Prvním krokem při rekonstrukci hradu bylo statické zajištění kleneb hradního suterénu výdřevou. Za tímto účelem došlo v lednu a únoru 2013 k postupnému vyklízení sutin vzniklých propady kleneb, a to na čtyřech místech hradního suterénu (obr. 3) a za přítomnosti archeologa.²

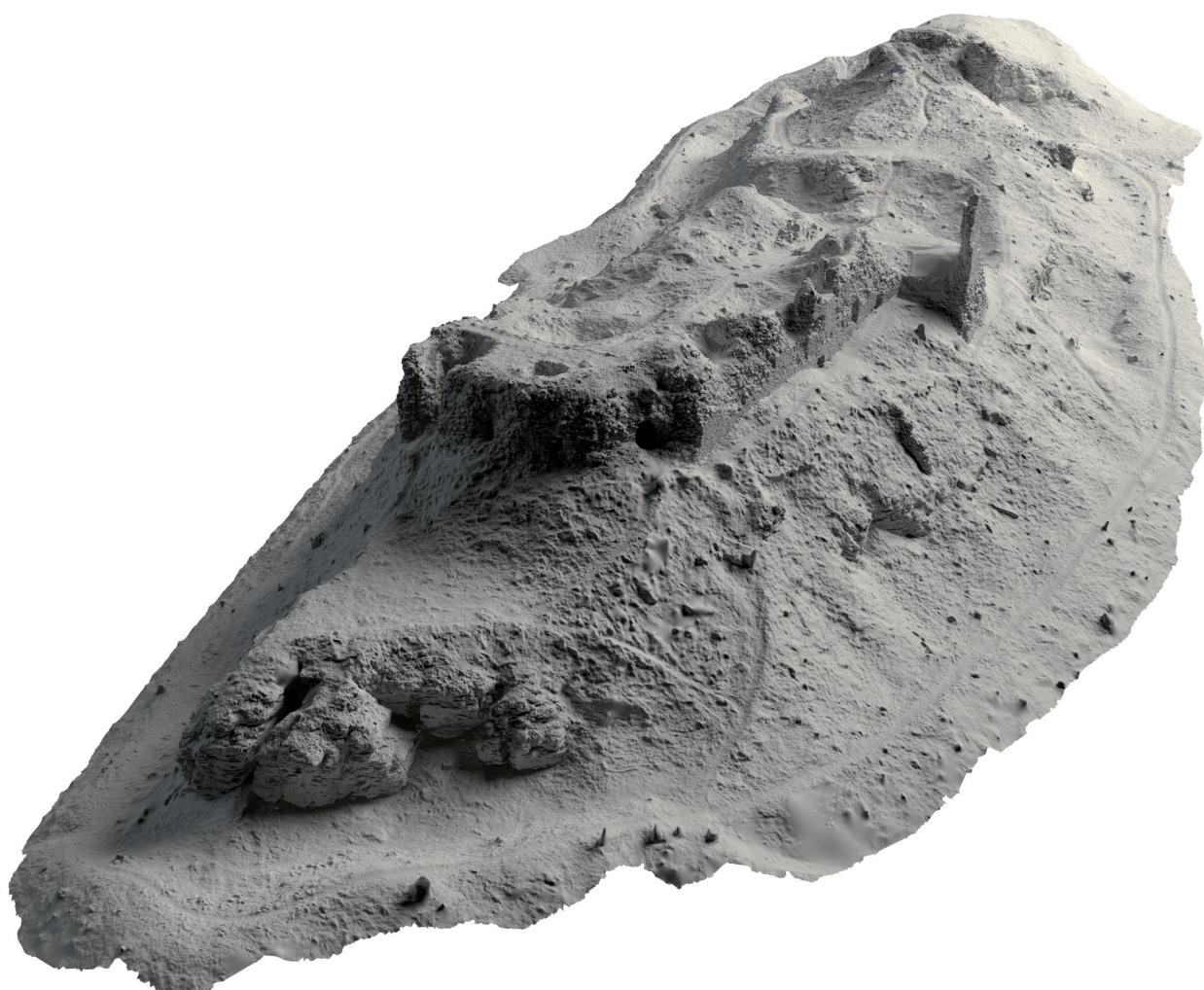
Hlavním cílem stavební obnovy v r. 2013 bylo zpevnění nestabilního torza zdi vystupujícího z hmoty hradební zdi na jižní straně hradního jádra, tzv. věže. Jelikož stav konstrukce byl opravdu havarijní a hrozilo zde jeho celkové zřícení, uvažovalo se zpočátku o snesení a opětovném vyzdění zdiva. Jako jediné možné řešení zachování a stabilizace tohoto torza se ukázalo jeho navrácení do stavu z (počátku?) 20. století, kdy se ještě jednalo o poměrně masivní konstrukci (obr. 4). Výchozími podklady pro projekční práce byl detailní virtuální model konstrukce, historická ikonografie a poznatky z archeologického výzkumu. Budoucí podoba stabilizované a doplněné konstrukce byla ověřována na virtuálním 3D modelu (obr. 5). Před zahájením obnovy muselo být nestabilní torzo provizorně staticky zajištěno trojicí ocelových obručí a zahaleno plastovou sítí. Stabilizace konstrukce spočívala především v doplnění chybějícího lícového zdiva a obnovení jihozápadního nároží. Prostorová fixace konstrukce byla posílena opěrákem vztyčeným z torza západní zdi, jejíž průběh a charakter byl ověřen sondáží. Při vlastní realizaci obnovy byly napodobovány tehdejší materiály a postupy: způsob zdění, použití maltové směsi s příměsí dřevěného uhlí a drcených cihel, imitace hrubých omítek (házených a strhávaných) v rozsahu zachyceném fotografiemi (obr. 6).



Obr. 5. Brandýs nad Orlicí. Virtuální 3D model stabilizované a doplněné konstrukce hradu. Autor J. Švejnoha. – *Abb. 5.* Brandýs nad Orlicí. Virtuelles 3D-Modell der stabilisierten und aufgefüllten Burgkonstruktion. Autor J. Švejnoha.



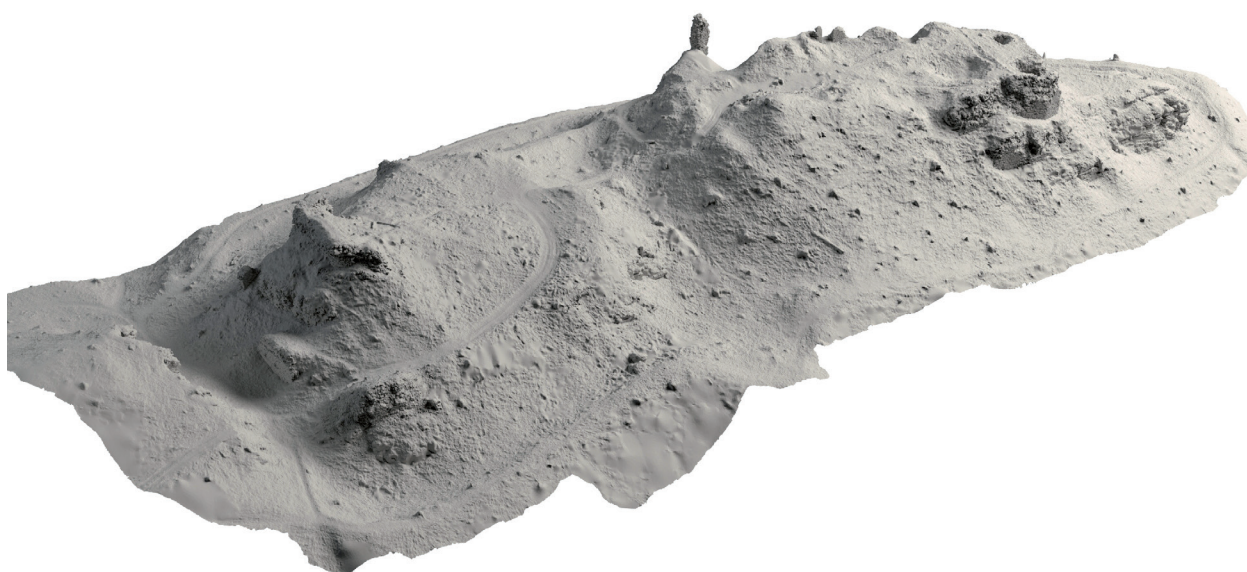
Obr. 6. Brandýs nad Orlicí. Stabilizované torzo tzv. věže s imitací historické omítky. Autor M. Kudrnovský. – *Abb. 6. Brandýs nad Orlicí. Stabilisierter Torso des sogenannten Turms mit Imitation des historischen Putzes. Autor M. Kudrnovský.*



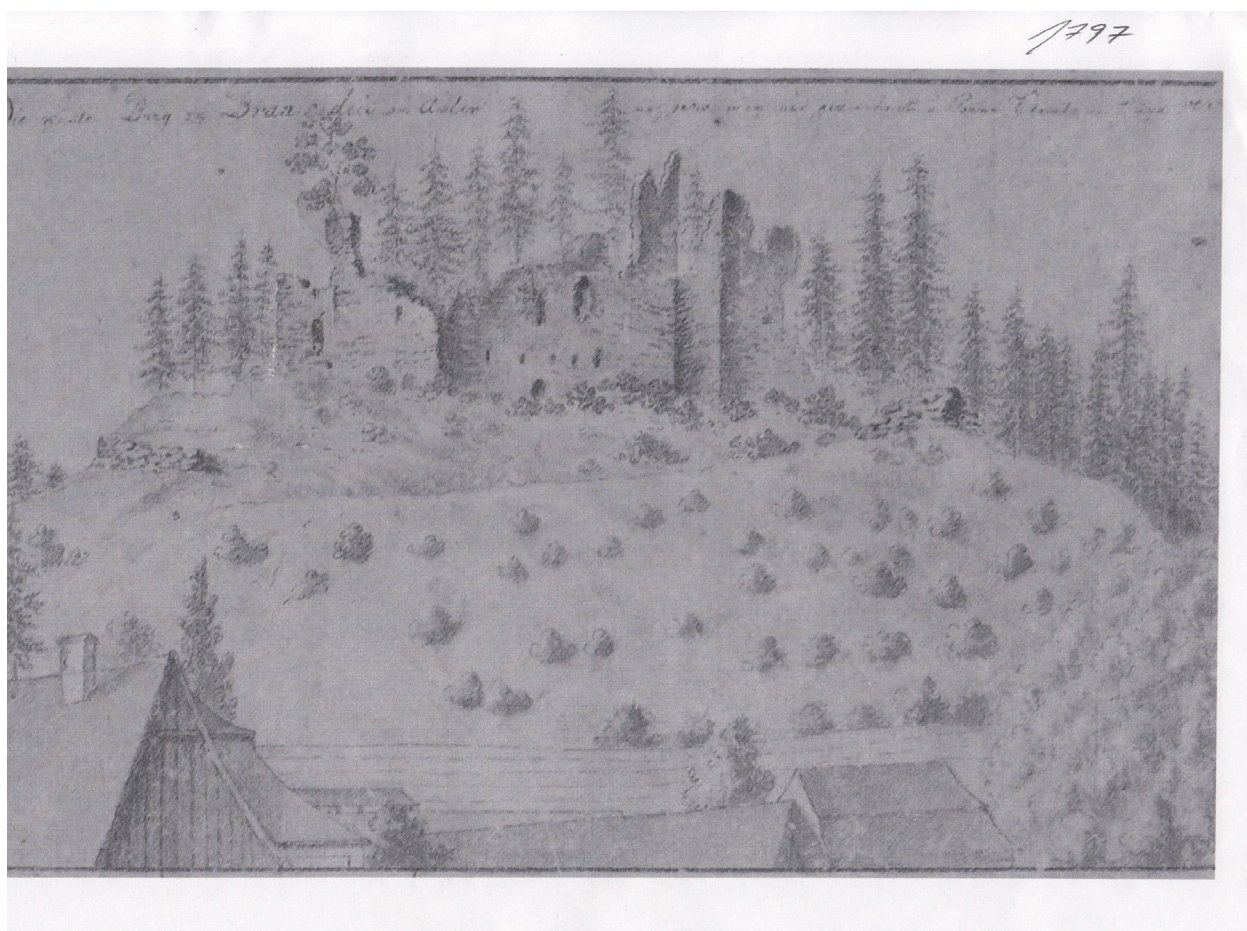
Obr. 7. Brandýs nad Orlicí. Virtuální polygonální model hradu vytvořený 3D skenováním. Autor J. Švejnoha. – **Abb. 7.** Brandýs nad Orlicí. Durch 3D-Laserscanning erstelltes virtuelles polygonales Burgmodell. Autor J. Švejnoha.

Zároveň se zahájením přípravných prací a zahájením archeologického výzkumu bylo zahájeno laserové skenování, které probíhalo v letech 2013 a 2014. 3D skenováním jsme vytvořili bodová mračna následně převedená do detailního virtuálního polygonového modelu (obr. 7, 8), s promítnutím fotografických snímků na jeho povrch. Zobrazením virtuálního modelu v ortogonální projekci vznikly horizontální a vertikální řezy s pohledy. Pro jednoduché znázornění prostorových vztahů v hradním areálu byl zhotoven interaktivní 3D PDF model.³ Přesné zaměření hradního areálu se stalo výchozím podkladem pro projekční práce. 3D skenování zároveň detailně zachytilo stav hradní zříceniny před její rekonstrukcí, a bude tak sloužit jako nenahraditelný pramen pro budoucí generace.

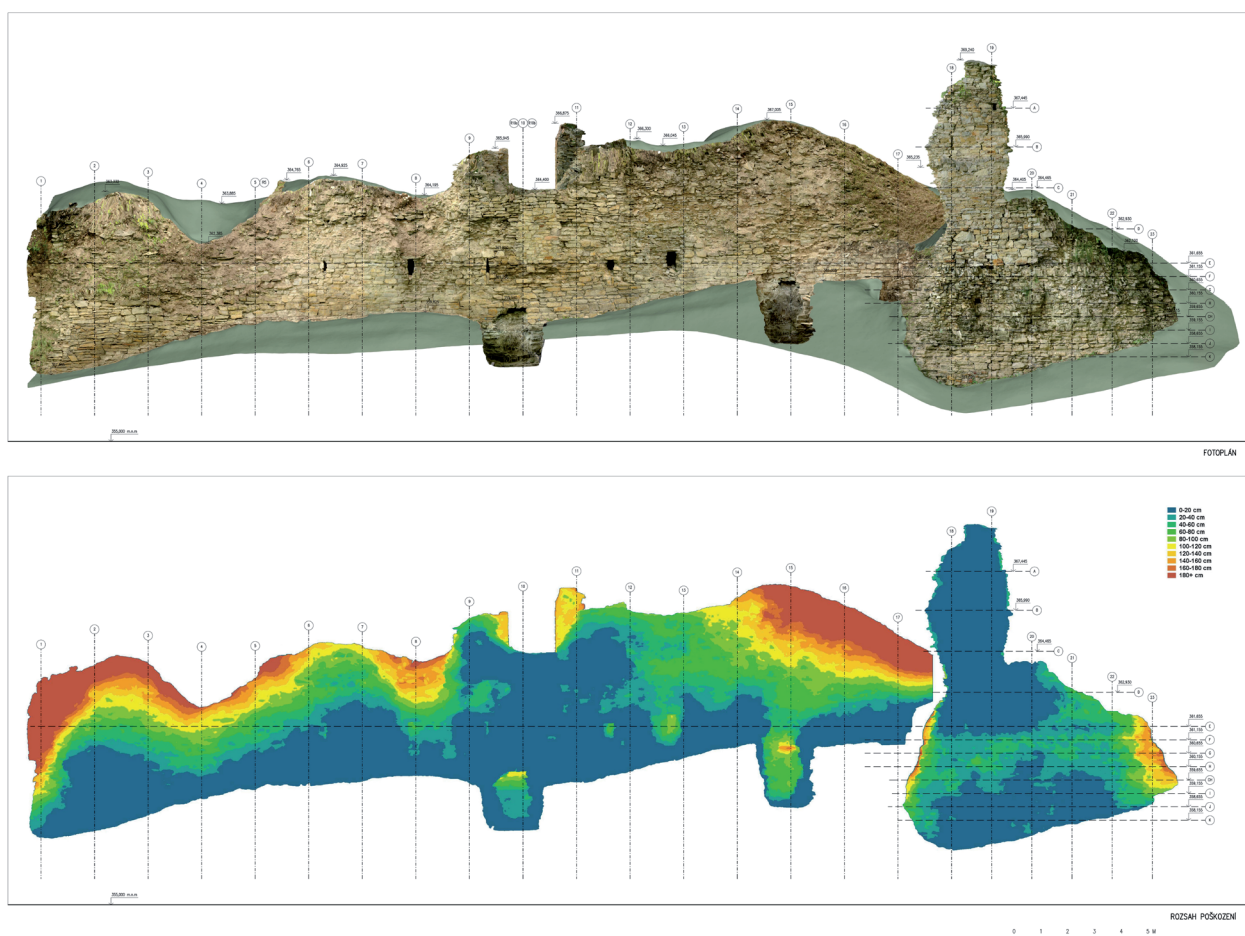
V letech 2014–2017 bylo postupně realizováno statické zajištění obvodových zdí hradního jádra, které měly poskytnout bezpečnou oporu narušeným klenbám. Předpokládané dokončení zajištění obvodového zdiva je v r. 2018 s navazujícím zahájením prací na opravě kleneb.



Obr. 8. Brandýs nad Orlicí. Virtuální polygonální model hradu vytvořený 3D skenováním. Autor J. Švejnoha. – *Abb. 8. Brandýs nad Orlicí. Durch 3D-Laserscanning erstelltes virtuelles polygonales Burgmodell. Autor J. Švejnoha.*



Obr. 9. Brandýs nad Orlicí. Rytina zachycující hrad k r. 1797. Podle Mžýková 2006, obr. 2. – *Abb. 9. Brandýs nad Orlicí. Stich der Burg aus dem Jahr 1797. Nach Mžýková 2006, Abb. 2.*

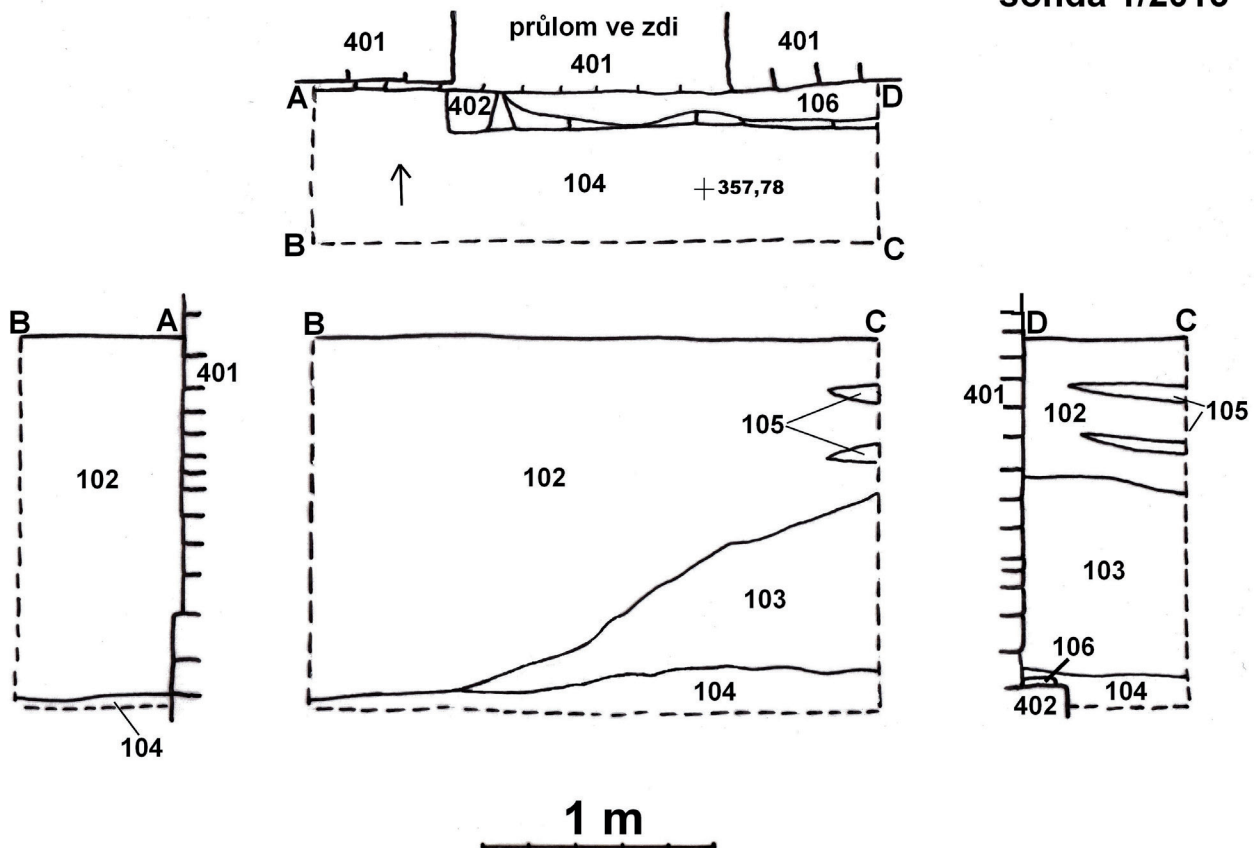


Obr. 10. Brandýs nad Orlicí. Fotogrammetrická dokumentace jižního zdiva. Autor J. Švejnoha. – *Abb. 10.* Brandýs nad Orlicí. Fotogrammetrische Dokumentation des südlichen Mauerwerks. Autor J. Švejnoha.

Archeologický výzkum

V roce 2013 proběhl zároveň výzkum podél jižní stěny hradního jádra mající za úkol prozkoumat destrukční kužely a zjistit informace o trhlinách v obvodovém zdivu, které zasahovaly pod úroveň stávajícího terénu. Za tímto účelem došlo k odstranění 30 cm mocného suťového kuželu kvůli nivelaci terénu pro pozdější stavbu lešení. Tento suťový kužel prakticky soudobého původu spočíval na jakési plošině u paty zdi paláce představující vrchol staršího suťového kužele. Následovalo vyhloubení sond (se separováním kamenů určených k opětovnému využití při opravě zdi), obnažení nároží pod tzv. věží a vyřešení zdí a jejich vztahů v tomto nároží. Celkem jsme položili tři sondy označené jako 1–3/2013. Dle ikonografického pramene z r. 1797 (obr. 9, podle Mžuková 2006, obr. 2) se dnešní úroveň terénu nacházela výrazně výše, než byla koncem 18. století, z čehož bylo zřejmé, že se (snad s výjimkou báze výkopu) budeme pohybovat v suťových kuželech vzniklých v 19.–20. stol. Suťový kužel v nároží jižní zdi a tzv. věže vznikl dle dobových fotografií zřícením části tzv. věže někdy koncem dvacátých až v průběhu třicátých let 20. stol. Obnažené zdivo bylo dokumentováno fotogrammetricky (obr. 10).

sonda 1/2013



Obr. 11. Brandýs nad Orlicí. Sonda 1/2013. Kresba D. Vích. – Abb. 11. Brandýs nad Orlicí. Sonde 1/2013. Zeichnung D. Vích.

Sonda 1/2013 (obr. 11–12)

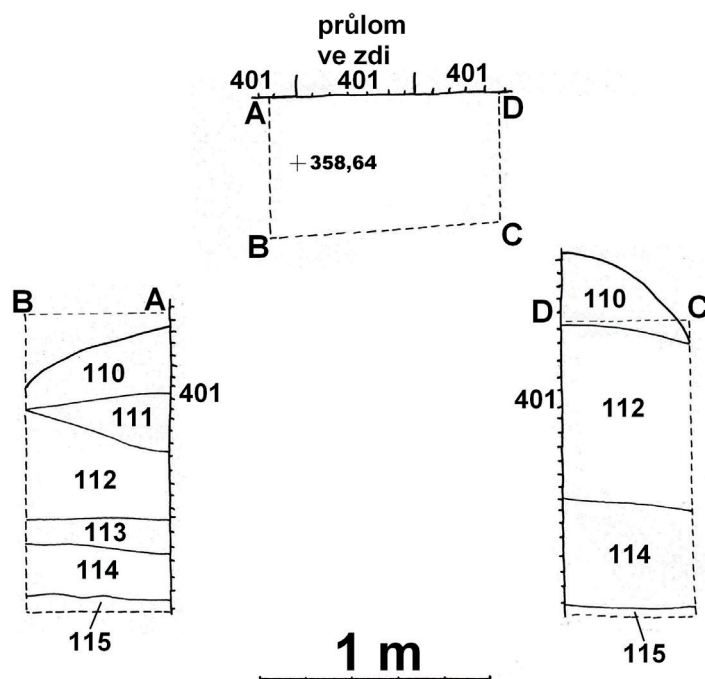
Sonda o rozměrech 0,7×2,44 m, vyhloubená při průřevě zasahující pod úroveň terénu, dosahovala hloubky 1,6 m od stávající úrovně terénu (po odstranění třiceticentimetrového subrecentního suťového kužele). Výkop obnažil průřev cca 2 m vysokou, z toho cca 1,4 m zasahující pod úroveň stávajícího terénu (dno sondy dosáhlo nivelety 357,78 m n. m.), přičemž průřev je zachycena již na ikonografickém pramenu z r. 1797. Při bázi výkopu, kde již bylo zachyceno zdravé zdivo, se podařilo odkrýt rozšíření zdi, patrně předzáklad krytý maltou. Z hloubky do 1 m se podařilo vyzvednout pouze několik recentních artefaktů (hrdlo lahvičky aj.).

Popis vrstev:

- 101 – zrušena
- 102 – hnědá hlinitá vrstva s kameny a s příměsí písku
- 103 – analogická 3 s výraznějším podílem maltoviny včetně čoček malty
- 104 – bělavá písčité se zlomky opuky
- 105 – bělavá rozpadlá maltovina s drobnými zlomky opuky
- 106 – litá maltová vrstva na vrstvě 7
- 401 – lomové zdivo – jižní stěna paláce
- 402 – předzáklad?, vztah ke struktuře 401 nebylo možné v daném rozsahu sondy vyřešit



Obr. 12. Brandýs nad Orlicí. Sonda 1/2013. Foto D. Vích a T. Bek. – **Abb. 12.** Brandýs nad Orlicí. Sonde 1/2013. Foto D. Vích und T. Bek.



Obr. 13. Brandýs nad Orlicí. Sonda 2/2013. Kresba D. Vích. – Abb. 13. Brandýs nad Orlicí. Sonde 2/2013. Zeichnung D. Vích.

Sonda 2/2013 (obr. 13)

Sonda o rozměrech 0,62×1,0×0,55×1,02 m dosahovala hloubky 2,5 m při řezu A–B a 3,06 m při řezu C–D. V duté horní části proluky zdiva paláce byly objeveny dobře datovatelné artefakty: svíčka v kalíšku a prázdná láhev od piva s doporučeným (a zjevně akceptovaným) datem spotřeby obsahu v r. 2002. Je proto nepochybné, že ještě počátkem 21. stol. musel být tento prostor nějakým způsobem spojen s vnějším prostředím. Situace zde v ostatních aspektech odpovídala sondě č. 1/2013, pouze nebylo dosaženo ani předzákladu (i když dno sondy dosáhlo nivelety 358,64 m n. m.). Motivité nálezy zjištěny nebyly, došlo pouze k vyzvednutí části ručně dělané cihly středověkého či časně novověkého původu. Kresebně jsme ze statických důvodů dokumentovali pouze dva kratší řezy kolmé k obvodové zdi hradu, delší řez se řítil a bylo nutné jej okamžitě pažit.

Popis vrstev:

107–109 – zrušeny

110 – suťový kužel ze žlutošedé písčité hmoty s rozpadlou maltovinou a kameny do velikosti 3 cm

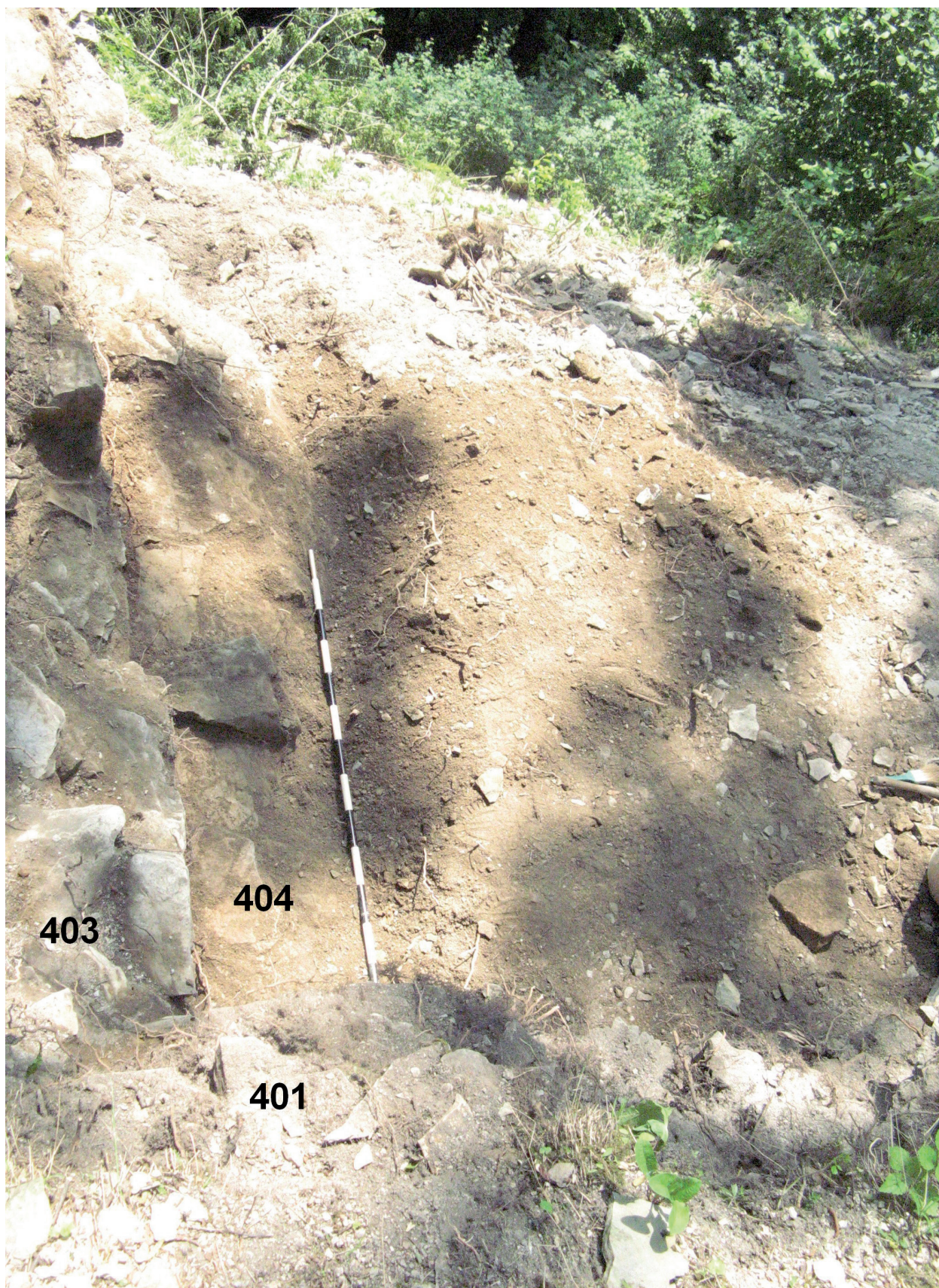
111 – báze suťového kužele s kameny do 20 cm promísenými rozpadlou šedožlutou maltou

112 – šedavá písčítá vrstva podobná vrstvě 111, s větším podílem rozpadlé opuky

113 – rezavookrový písek s kameny z rozpadlé zdi velikosti do 20 cm

114 – kamenná destrukce s kameny do 50 cm se slabým podílem rozpadlé malty

115 – bělavě šedá písčítá (rozpadlá maltovina)



Obr. 14. Brandýs nad Orlicí. Sonda 3/2013 s popsanými strukturami. Foto D. Vích, T. Bek. – **Abb. 14.** Brandýs nad Orlicí. Sonde 3/2013 mit beschriebenen Strukturen. Foto D. Vích und T. Bek.

Sonda 3/2013 (obr. 14)

Sonda vznikla snížením suťového kužele v nároží mezi jižní zdí paláce a tzv. věží až na úroveň zdravého zdiva. Ukázalo se, že se zde kolmo na zeď paláce nacházejí zdiva dvě, přičemž zeď (kontext 404) situovaná směrem do výkopu měla stavební spáru jak se zadní zdí, tak se zdí paláce – jednalo se o jakousi vyzdívku zděnou na maltu. Dno sondy dosáhlo nivelety 360,20 m n. m.

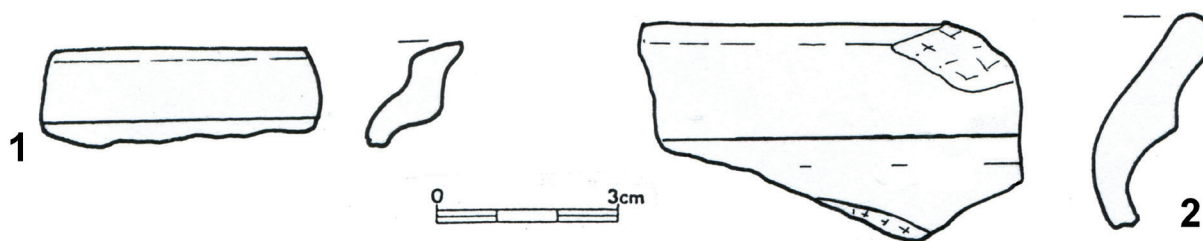
Popis vrstev:

401 – lomové zdivo – jižní stěna paláce

403 – lomové opukové zdivo, západní strana tzv. věže, vnitřní zeď

404 – lomové opukové zdivo, západní strana tzv. věže, vnější zeď

V roce 2014 bylo přikročeno k opravám zdiva na severní straně hradního jádra. V červnu téhož roku byl proto za přítomnosti archeologa v určeném úseku odstraněn suťový kužel vždy až na korunu původního dochovaného zdiva. Při patě zdi paláce (označeno jako sonda 1/2014) byla odstraněna suť až o mocnosti 1,4 m, při patě tzv. parkánové hradby (sonda 2/2014) pak suť o mocnosti cca 1,2 m. K zasažení intaktních situací při této příležitosti nedošlo. Z obou sond byly získány nečetné movité archeologické nálezy v podobě keramiky, ojediněle i zlomků kachlů. Tím dle poskytnutých informací měly jakékoliv zásahy pod úroveň terénu ustát a archeologové lokalitu opustili. V září téhož roku nás ale kontaktovala firma s tím, že v průběhu následných prací našli její zaměstnanci další keramiku. Původní předpoklad, že šlo o ojedinělé nálezy keramiky uvolněné erozí, se ale bohužel nepotvrdil. K našemu překvapení nám zaměstnanci firmy předali dvě banánové bedny keramiky a zlomků kachlů z 15.–16. století. Při zjišťování původu tohoto překvapivého množství nálezů se ukázalo, že koruna parkánové zdi svojí nestabilitou nevyhovovala statickým požadavkům, a byla v průběhu července rozebrána až na relativně zdravé zdivo umožňující bezpečné založení dozdívky. Stavební práce při této příležitosti obnažily situace za parkánovou zdí s velkým množstvím movitých nálezů. Bohužel, o této skutečnosti nás nikdo neinformoval. Přišli jsme tak o jedinečnou možnost dokumentace souvrství v prostoru za tzv. parkánovou hradbou a možnost vztázení získané kolekce movitých nálezů k jednotlivým vrstvám, i když k přímému zničení archeologických situací podle všeho nedošlo. Jediné, co můžeme na základě dostupných svědectví říci, je to, že se movité nálezy za rozebranou zdí nacházely v kumulacích. Další movité nálezy přinesl sběr na suťovém kuželu pod sondami na svahu hradního jádra využívaného jako místa k ukládání vytěžené zeminy.⁴



Obr. 15. Brandýs nad Orlicí. Keramika získaná při výzkumu hradu. 1 – zlomek keramiky nalezený v suterénu hradu při vyklízení sutin; 2 – sonda 2/2013, sběr z výhozu. Kresba D. Vích. – *Abb. 15. Brandýs nad Orlicí. Bei der Untersuchung der Burg gefundene Keramik. 1 – im Untergeschoss der Burg beim Ausräumen von Schutt gefundene Keramikscherbe, 2 – Sonde 2/2013, nachträglich gefundene Sammlung.*

Výkopy v letech 2015 se omezily pouze na začišťování korun zdí a na úpravu terénu při patě hradby spočívající v nivelaci suťového kuželu pro postavení lešení při západní obvodové zdi. Archeologický výzkum jsme zde prováděli pouze formou dozoru s negativním výsledkem. Podobně měl proběhnout i výzkum v roce 2016, kdy došlo k zajištění zdiva na jižní straně hradního jádra, kde byl výzkum proveden již v r. 2013; archeologický výzkum zde probíhal opět pouze formou dohledu s negativním zjištěním. Další návštěvu archeologa si bohužel vyžádal nešťastný zásah stavební firmy, která za účelem rozšíření pracovního prostoru v areálu hradního jádra bez přítomnosti archeologa odtěžila část suťového kuželu při pahrbku považovaném za zbytky bergfritu. Výkop obnažil část rovné zdi, samotnou kamennou strukturu však naštěstí nenarušil. Zeď byla opět zakryta kameny za účelem ochrany zdiva před nepřízní počasí, přítomnost rovného zdiva pak navozuje otázku, zda relikty stavby ukryté pod suťovým kuželem je skutečně pozůstatkem bergfritu.

Výsledky výzkumu a stabilizace hradu

V průběhu let 2013–2017 (s výhledem do roku 2018) se postupně podařilo stabilizovat obvodová zdiva a především zachránit torzo zdiva tzv. věže.

Archeologický výzkum omezený co do rozsahu především situováním do suťových kuželů přesto přinesl některá zajímavá zjištění. Sonda 3/2013 umožnila vytvoření představy o podobě zdí v nároží jižní zdi paláce a tzv. věže, přičemž obnažené zdivo posloužilo jako podklad pro fixaci torza zdiva tzv. věže. Sonda 1/2013 pak přinesla objev předzákladu. Všechny sondy položené v r. 2013 jasně prokázaly mohutnost suťových kuželů vzniklých rozpadem hradu v posledních dvou stoletích.

Počínaje rokem 2018 začnou navazující práce zaměřené na statické zajištění vlastních kleneb, čemuž bude předcházet další fáze záchranného archeologického výzkumu, která poprvé umožní nahlédnout pod povrch hradního jádra.

Poznámky

- ¹⁾ Projektové dokumentace zpracovali ing. arch. M. Hanzl a ing. arch. J. Strnadová z Ateliéru obnovy a konzervace historických staveb, Strnadová-Girsa, spol. s r. o., a ing. Kudrnovský z Projekčního atelieru pro dokumentaci, průzkum a obnovu historických staveb.
- ²⁾ Při tom byl pouze u propadu č. 4 v druhotné poloze nalezen vrcholně středověký zlomek okraje nádoby (obr. 15:1).
- ³⁾ Model je přístupný na adrese: <http://www.hradbrandys.cz/vizualizace-fotogrammetrickeho-zamereni/>.
- ⁴⁾ Tyto nálezy budou zpracovány samostatně.

Literatura

- Cejpová, M. 2005: Pozůstatky teplovzdušného vytápěcího systému na hradě Brandýs, okr. Ústí nad Orlicí, *Archaeologia historica* 30, 191–198.
- Čížek, J. – Slavík, J. 1987: Brandýs nad Orlicí, o. Ústí nad Orlicí, *Ročenka Klubu Augusta Sedláčka*, 88–94.
- Durdík, T. 2000: *Ilustrovaná encyklopedie českých hradů*. Praha.
- Fiala, Z. – Heřmanský, F. 1976: *Zbraslavská kronika*. Praha.
- Hanzl, M. 2011: *Zřícenina hradu Brandýs nad Orlicí: Koncepce záchrany a památkové obnovy*. Praha. Nepublikovaná studie uložená v Ateliéru obnovy a konzervace historických staveb a v Národním památkovém ústavu, ú. o. p. Pardubice.

- Krupička, J. – Valečka, J. – Burda, J. 2012: Odborné stanovisko ČGS ve věci inženýrsko-geologického posouzení stability skalního masivu pod hradní zříceninou v Brandýse nad Orlicí. Praha. Nepublikovaný posudek uložený v Národním památkovém ústavu, ú. op. p. Pardubice
- Musil, F. 1995: Hrady, tvrze a zámky okresu Ústí nad Orlicí. Ústí nad Orlicí.
- Musil, F. 2002: Osídlování Poorlicka v době předhustitské. Kraj na Tiché Orlici, v povodí Třebovky a Moravské Sázavy. Ústí nad Orlicí.
- Mžýková, M. 2006: Díla moravského vedutisty Johanna Venuta z auersperských sbírek, Zprávy památkové péče 66/4, 310–317.
- Skalický, M. 2013: Zřícenina hradu Brandýs nad Orlicí: Historie, současnost, památkové zájmy a společnost. Nepublikovaná bakalářská práce obhájená na Ústavu historických věd, Filozoficko-přírodovědecká fakulta, Slezská univerzita v Opavě.
- Sedláček, A. 1883: Hrady, zámky a tvrze Království českého II. Hradecko. Praha.
- Vích, D. 2014: Kovové nálezy z hradu v Brandýse nad Orlicí, Castellologica bohemica 14, 142–155.

David Vích – Tomáš Bek – Miloš Kudrnovský – Josef Švejnoha – Zuzana Vařeková – Renata Veselá: Die Rekonstruktion der Burg in Brandýs nad Orlicí von 2013–2016

Über der Kleinstadt Brandýs nad Orlicí (Bezirk Ústí nad Orlicí, Kreis Pardubický kraj, Tschechische Republik, Abb. 1) erheben sich Überreste einer Burg (Abb. 2), die bisher archäologisch nicht erforscht wurde. Im Jahr 2013 begannen weitreichende Reparaturarbeiten an der Burg sowie mit diesen zusammenhängende archäologische Rettungsgrabungen, da sich die Burg in desolatem Zustand befand. Die Burg wurde gegen Ende des 13. Jahrhunderts gegründet. Ihre erste zweifelsfreie Erwähnung stammt aus dem Jahr 1298. Nach Oldřich z Brandýsa und den Herren von Boskovice besaßen die Kostka z Postupic die Burg und ließen sie um die Mitte des 16. Jahrhunderts erneuern. Nach der Sicherung der Gewölbe in den Burgkellern folgte die statische Sicherung der Außenmauern (2013–2017). Das Hauptziel der Saison 2013 war die Festigung eines instabilen Mauertorsos, der an der Südseite der Kernburg, dem sogenannten Turm, aus der Burgmauer hervortritt. Es zeigte sich, dass dieser Torso nur durch eine Rückführung auf seinen Zustand im 20. Jahrhundert (Abb. 4) erhalten und stabilisiert werden kann. Das zukünftige Aussehen der stabilisierten und ergänzten Konstruktion wurde in einem virtuellen 3D-Modell überprüft (Abb. 5).

Die Stabilisierung der Konstruktion wurde vor allem durch die Reparatur der Maueraußenseite und eine Erneuerung der südwestlichen Ecke erreicht. Bei der eigentlichen Durchführung der Arbeiten wurden zeitgenössische Materialien und Methoden nachgeahmt, die auf Fotos festgehalten wurden (Abb. 6). Während der Vorbereitungsarbeiten und des Beginns der archäologischen Untersuchungen wurde ein Laserscan durchgeführt (Abb. 7, 8). Die archäologischen Untersuchungen im Jahr 2013 bestanden aus drei Sonden (1-3/2013), um die Einsturzkegel zu untersuchen (nach einer ikonographischen Quelle aus dem Jahr 1797, Abb. 9, lag der untersuchte Bereich wesentlich höher als am Ende des 18. Jahrhunderts), sowie um Informationen über Risse in der Außenmauer zu erhalten und etwas über den Verlauf eventuell unter dem Geländeniveau verborgener Mauern zu erfahren. Das freigelegte Mauerwerk wurde fotogrammetrisch dokumentiert (Abb. 10). Die archäologischen Untersuchungen in den Jahren 2014–2016 beschränkten sich im Wesentlichen auf die Beobachtung nötiger Eingriffe zur Freilegung der Mauerkronen. Während der Jahre 2013–2017 konnten die Außenmauern schrittweise stabilisiert und vor allem der Rest eines Baus gerettet werden, der aus der Linie der südlichen Außenmauer, dem sogenannten Turm, hervortritt. Die archäologischen Sonden (Abb. 11–14) präzisierten die Annahmen über die Größe der Einsturzkegel, welche ein Minimum an Funden beinhalteten (Abb. 15).