

Hrad Hůrky u Vranovic, okr. Příbram. Dosavadní stav poznání a výsledky nedestruktivního archeologického výzkumu

Tomáš Krofta – Roman Křivánek

*Hůrky Castle near the Village of Vranovice (Příbram Region, Central Bohemia).
The Temporary State of Knowledge and Results of Non-destructive Archaeological Survey*

Abstract: *The article deals with the present research into the neglected fortifications in the Brdy foothills. The complex destructive archeological research, analysis of written sources, and the historical-geographical analysis that were carried out offer a wholly different view of the site than is offered by present scholarship, which assumes it was a fortress of the local lower nobility in the 14th century. The completed research has provided information on a relatively extensive building site with minimal traces of construction, an incomplete fortification, and destruction by a massive fire. Via an analysis of potsherds, we can date the site to the first half of the 15th century. Based on this, we favor two unusual interpretations in the context of the present state of knowledge on Czech fortified settlements. The first is the unfinished and extensive residence of a prominent noble family from the beginning of the 15th century. The second is a fortification serving to house military units in the period of the Hussite wars. The present state of knowledge also does not rule out a sequence of both of these aforementioned functions.*

Key words: *Castle – Fortified manor – House of Buzic – House of Markvartic – Hussite Wars – Non-destructive archaeology – Brdy*

Úvod

Vrch Hůrka u Vranovic nese na svém vrcholu pozůstatky sídla, v dosavadní literatuře označovaného jako tvrz, které nebylo dosud podrobněji odborně zhodnoceno. Historické písemné zprávy ho zmiňují pouze jednou, a to velmi nepřímou. Bližšímu vědeckému zhodnocení sídla bránila absence základního průzkumu lokality, podrobnějšího popisu terénních pozůstatků, ale i neexistence přesnější plánové dokumentace. Tyto nedostatky se snaží následující práce odstranit. V letech 2020 a 2021 byl proveden povrchový průzkum spojený s geodetickým zaměřením, povrchovým sběrem artefaktů a geofyzikálním průzkumem. Naším následným cílem bylo zařazení lokality do kontextu historického vývoje okolní krajiny a nalezení jejího místa v kategorii opevněných panských sídel. Již na tomto místě je nutné připomenout, že přímo v intravilánu vsi Vranovice se nacházejí pozůstatky dalšího opevněného šlechtického sídla. Jedná se o drobné tvrziště, lidově zvané Melichárek. I tomu se budeme okrajově věnovat.



Obr. 1. Pohled na vrch Hůrka od severozápadu. Foto T. Krofta. – **Fig. 1.** Hůrka hill, view from northwest. Photo by T. Krofta.

Na základě provedeného výzkumu navrhuje posuzovat lokalitu spíše v kontextu kategorie hradů než tvrzí. Nově získané poznatky umožňují diskutovat o zařazení lokality mezi nečetné hradní novostavby 1. pol. 15. století či mezi specializované objekty vyhraněného vojenského charakteru.

Přírodní charakteristika

Lokalita se nachází na částečně zalesněném vrchu dnes nazývaném Hůrka o výšce 587 m n. m., asi 900 metrů severozápadně od kapličky ve vsi Vranovice v okrese Příbram. Vsi Vranovice v současnosti prochází státní silnice spojující Rožmitál pod Třemšínem s Příbramí. Vrch mírně vystupuje nad nejbližší okolí a při pohledu z Vranovic tvoří jednu z lokálních dominant v předpolí mnohem vyšších brdských vrchů. V širším kontextu se řadí po bok několika obdobných vrchů v této zvlněné krajině. Ta postupně klesá od severu, od brdských vrchů Praha (862 m n.m.), Malý Tok (843 m n.m.) a Plešec (786 m n.m.), do kotliny, kterou protéká říčka Skalice (Vlčava, přibližně 500 m n. m.). Z vrchu samého lze přehlédnout velkou část rožmitálské kotliny až po výrazný vrchol Třemšína (827 m n. m.) na jihozápadě.

Dle geomorfologického členění vrch Hůrka spadá pod Tockou hornatinu, která je součástí Třemošenské vrchoviny. Ta je jednou ze základních jednotek pohoří Brdy. Jižně a východně od Hůrky prochází hranice s rožmitálskou kotlinou. Ta je v současném geomorfologickém členění zahrnuta pod Věšínskou pahorkatinu (část Rožmitálské pahorkatiny). Na východ od vrchu se rozkládá Narysovská pahorkatina (část Třebeské pahorkatiny; Demek – Mackovčín a kol.2006). Pohybujeme se tedy na hranici Brd se středočeskou pahorkatinou. Brdy jsou v této



Obr. 2. Pohled na vrch Hůrka od jihozápadu. Foto T. Krofta. – **Fig. 2.** Hůrky hill, view from southwest. Photo by T. Krofta.

části tvořené zejména kambrickými horninami – ponejvíce proti zvětrávání velice odolnými a málo úživnými slepenci a pískovci. Pro přilehlou část středočeské pahorkatiny je naopak typické složení z granitoidních hornin středočeského plutonu. Vlastní vrch je tvořen kambrickými slepenci žitecko-hlubošského souvrství a proterozoickými drobami, prachovci a břidlicemi kralupsko-zbraslavské skupiny s vložkou kambricko-ordovických bazaltů („diabasů“). Okolí je pokryto deluviálními sedimenty kvartéru. Údolí potoků vyplňují deluviofluviální a fluviální holocenní sedimenty. V blízkém okolí lze nalézt pestrou směs kambrických sedimentárních hornin i granodiority středočeského plutonu.¹

Půdy na vrchu a okolí jsou řazeny do typu pseudogleje modálního s ostrůvky kambizemí oglejených a modálních. Severněji ve vyšší nadmořské výšce se již vyskytují kambizemě districké. Půdy jsou to velmi skeletovité, často těžké, jílovité s tendencí k zamokřování (Tomášek 1995; Ložek – Cílek 2005; Hauptman et al. 2009).

Klimaticky spadá území do oblasti MT5 v blízkosti hranice s kategorií MT3. Jednotka MT5 má jaro mírné až dlouhé; léto je mírné až mírně chladné, suché až mírně suché až krátké; podzim je mírný až dlouhý; zima je mírně chladná, suchá až mírně suchá. Jednotka MT3 je charakterizována následovně: jaro je mírné, normálně dlouhé až delší; léto je krátké, mírné až mírně chladné, suché až mírně suché; podzim je mírný, normálně dlouhý až delší; zima je mírná až mírně chladná, suchá až mírně suchá a normálně dlouhá (Quitt 1971). Do stejné klimatické kategorie spadá i například nedaleký Rožmitál pod Třemšínem. V příhodnější oblasti MT7 pak leží například okolí Příbrami a Březnice. Vrcholové partie Brd na sever od lokality naopak spadají již do klimaticky nepříznivé oblasti CH7.

Metodikou mapování potenciální přirozené vegetace je okolí vrchu Hůrka řazeno do kategorie bikových a/nebo jedlových doubrav (*Luzulo albide-Quercetum Petraeae*, *Abieti-Quercetum*). Severněji je mapována již jednotka bikových bučin (*Luzulo-Fagetum*; Neuhäuslová a kol. 1998). Mapa rekonstruované přirozené vegetace je s předchozí prakticky shodná. V okolí Vranovic je mapována jednotka acidofilních doubrav (*Quercion robori-petraeae*), v okolí potoků luhy a olšiny (*Alno-Padion*, *Alnetea glutinosae*, *Salicetea purpurem*), severněji ve vyšší nadmořské výšce bikové bučiny (*Luzulo-Fagion*; Mikyška a kol. 1968).

Okolí pojednávané lokality leží v podhorské oblasti s drsnějším klimatem v zemědělsky méně příznivé poloze, která na sever přechází již do zemědělsky zcela nevyužitelného, ale surovinově bohatého prostoru středních Brd.

Dějiny objektu

Pověst o Hůrkovských a původ pánů z Vranovic

Dle Václava Hájka z Libočan měl být hrad na Hůrce postaven roku 920 Tumanem, jedním z vrahů kněžny Ludmily. Ten měl být spolu se svým bratrem a spoluvrahem Kumanem odměněn kněžnou Drahomírou lesy a horami jižně od Tetína. Kuman měl založit hrad *Vládek*, který byl poté přejmenován na Valdek. Bratři měli nosit ve štítě sviní hlavu a pocházet z rodu Bivojova (moderně rozrod zvaný Buzici) a jejich potomky pak měli být Vranovští z Valdeka (Linka 2013, 185; srov. Matoušek 1969, 224).

Dále se v Hájkově Kronice české k roku 1225 popisuje pře, která poté vyústila v rozdělení rodu Buziců do více větví. Ty se pak měly rozlišovat jinými znameními na štítu. *Třemšíňští*, *Dršťkovští* a *Lopatští* měli ve štítu nosit původní jednu sviní hlavu; *Vranovští*, *Hůrkovští* a *Truslovští* pak měli ke kančí hlavě přibrat lvici; nakonec *Košálovští*, *Klapští* a *Vlastislavští* měli přidat ke kančí hlavě zajíce (Linka 2013, 544).

Obě tyto události nejsou doloženy prameny a zdá se, že si je Hájek zcela vymyslel, resp. mohl využít některých soudobých obecných či lokálně rozšířených pověstí jako základ. Nicméně zde využil svou znalost okolí Rožmitálu, kde po nějakou dobu působil jako farář. Pány sídlící v minulosti na tvrzcích ve Vranovicích, Truskově² a na Hůrce tedy považoval za předky pánů Lvů z Rožmitálu (v Hájkově době užívali čtvrcený erb s lvicí a kančí hlavou – ke Lvům z Rožmitálu více Kotlárová 2008).

Z dochovaných historických písemných pramenů neznáme žádnou osobu píšící se po Hůrkách. Predikát z Vranovic však prameny několikrát zachycují. Zpravidla se ale jedná o zprávy velmi stručné a torzovité (viz níže), které neumožňují původ rodu a jeho příbuzenské vazby blíže popsat. Pravděpodobné rodové vazby je tedy nutné konstruovat na základě historických souvislostí. Ač není známa žádná dochovaná pečeť či jiný doklad užívaného znamení pánů z Vranovic (srov. Růžek 2001a; 2001b; 2002; 2003a; 2003b), dosavadním bádáním jsou vcelku bez pochyb dávány do souvislosti rozrodu erbu sviní hlavy, moderně zvaného Buzici (Sedláček 1925, 18–20).

Dějiny bádání

Prvním, kdo se Hůrkami zabýval, byl známý kronikář Václav Hájek z Libočan. V topografických dílech 18. a 19. století jsou často uvedeny zajímavé informace i k různým zříceninám a pustým místům. V případě Hůrek tomu ale tak není. V Schallerově topografii je v rámci rožmitálského panství uvedena jen ves Vranovice s počtem popisných čísel (Schaller 1786, 61). I J. G. Sommer popisuje pouze současný stav vesnice Vranovice v rámci rožmitálského

panství (Sommer 1840, 157). F. A. Heber ani jedno vranovické sídlo ve svém díle neuvádí (srov. Heber 2012).

A. Sedláček se ve svých Hradech (Sedláček 1997a, 202) Hůrkám (v jeho podání Vranovské Hůrce) věnuje společně s tvrzí ve Vranovicích. Ve vsi měla dle jeho poznatků stávat tvrz obklopená kdysi vodním příkopem. Na Hůrce popisuje čtverhranné tvrziště zčásti opevněné příkopem a valem. Na vnitřní ploše se měl před lety nacházet podzemní sklep, východně od něj čtverhranná vyvýšenina a na ní pod drnem spálená zem, opálené kameny a spálený hrách a obilí. Při kopání se zde také mělo nalézt velké množství mazanice. Sedláček na základě tohoto popisu soudil, že se na Hůrce nacházely budovy dřevěné na nízké kamenné podezdívce, které byly omazané hlínou. Domníval se, že na lokalitě měla sídlo zchudlá větev z rozrodu Buziců, která se psala po Vranovicích a ve vsi měla druhou tvrz. Uvažoval, že jedna z tvrzí byla sídlem Jiříka z Vranovic a druhá Oldřicha z Vranovic, kteří byli zmíněni prameny po polovině 14. století. Krátký popis soudobého stavu Sedláček následně doplnil dosud nejlépe zpracovanými dějinami, ač zcela nevyužil všechny prameny, které shromáždil. Hůrky i Vranovice Sedláček zmiňuje i ve svém Místopisném slovníku (Sedláček 1998a, 302).

Sedláčkův popis Vranovic a zdejších tvrzí se nápadně podobá popisu F. A. Slavíka. Ten roku 1890 vydal knihu Rožmitál a jeho okolí, která se dočkala roku 1930 druhého rozšířeného vydání (Kolektiv 1930). F. A. Slavík byl blízkým přítelem A. Sedláčka během jejich společného působení v Táboře. Nelze proto rozhodnout, kdo byl autorem původního textu či zda jde o společný výtvar. Ve Slavíkově díle je navíc doplněn popis historického a soudobého vývoje vsi Vranovice (Kolektiv 1930, 278–281).

Vranovice i Hůrky jsou též zaznamenány v díle Antonína Profouse. Místní jméno Hůrka je odvozeno ze staročeského hórka, tedy malá hora. Vranovice mají svůj základ v označení vsi podle člověka jménem Vraný nebo Vrána (Profous 1954, 802; Profous – Svoboda 1957, 617). Hůrky do svého soupisu zaniklých vesnic pojal F. Roubík (1959, 60). Místo někdejší vsi Hůrky s tvrzí udává obecně do prostoru „mezi Vranovicemi a Sedlcem“ (myšleno patrně Sedlicemi).

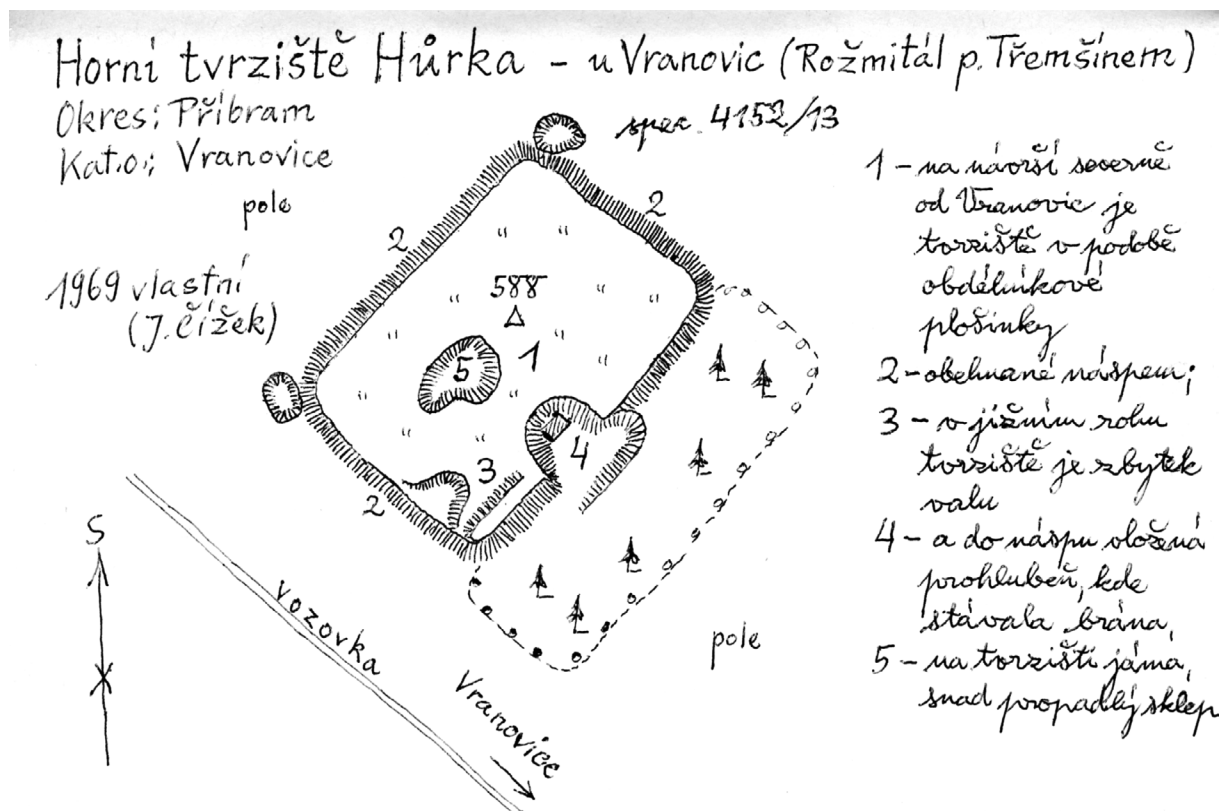
Některé pověsti a soudobý stav zaznamenal rožmitálský učitel Václav Matoušek (1969, 224). Popisuje dochované valy, příkopy a pozůstatky po sklepení, kde měli pověřiví lidé hledat poklady. Tímto kopáním a rozšiřováním polí měly být zbytky lokality poškozeny. Údajně mělo tímto zaniknout místo brány. V. Matoušek popisuje i hráze dvou rybníčků a zbytky mlýna, které se měly pod Hůrkou nacházet. Odstavec věnuje i tvrzišti ve vsi. Na jeho ploše měl být v té době pěstován mák, zelenina a řepa.

V roce 1969 navštívil Vranovice amatérský badatel J. Čížek (1969a; 1969b) a vytvořil plánec pozůstatků jak lokality na Hůrce (obr. 3), tak tvrziště v poloze Melichárek ve vsi (obr. 16). Oba schematické plánky jsou jeho vlastním výtvořem a jsou doplněny stručným popisem a interpretací situace.

V souhrnném díle o hradech, zámcích a tvrzích vzniklém v nakladatelství Svoboda v 80. letech jsou pouze zopakovány údaje o Vranovicích uvedené v dílech A. Profouse a A. Sedláčka (Tříška a kol. 1986, 213). Lokalita Hůrky zde není vůbec pojednána a není o ní učiněna ani zmínka.

V roce 2000 provedl kontrolu stavu lokality příbramský archeolog R. Korený, který registroval stavbu dvou dřevěných objektů provizorního charakteru (AMČR C-9105277A). V roce 2002 odevzdala do příbramského muzea několik zlomků vypálené mazanice a středověkých střepů D. Marešová (AMČR C-9105278A).

V Encyklopedii českých tvrzí je Hůrka pojednána společně s tvrzí ve vsi pod heslem Vranovice (Kolektiv 2005, 981–982). Popis historie i podoby obou tvrzišť je velmi stručný a je doplněn o půdorysné zaměření tvrziště ve vsi od P. Chotěbora (obr. 17).



Obr. 3. Plán lokality dle J. Čížka z roku 1969. Dokument C-PY-001145540. Dostupné z: <https://digiarchiv.aiscr.cz/id/C-PY-001145540>. – Fig. 3. Plan of the site from 1969 after J. Čížek. Document C-PY-001145540. Available at: <https://digiarchiv.aiscr.cz/id/C-PY-001145540>.

Lokalita byla některými autory též řazena mezi tzv. viereckschanze (srov. Jansová 1968; Bezděka 1981), tedy čtyřúhelné opevnění z doby laténské sloužící specializovaným účelům. Na rozdíl od nepříliš vzdálených lokalit u Třebeska (2 opevnění; Waldhauser 1987), Starosedlského Hrádku (Korený et al. 2017) a Bělčic (Javorčíková 2014) nebyla tato domněnka potvrzena, zakládala se zejména na formální podobě (pravidelné obdélné opevnění) a absenci datovacích opor. V nedávném přehledu českých viereckschanze tato lokalita již nefiguruje (srov. John 2019).

Písemné prameny

Za nejstarší zmínku o Vranovicích, resp. o místní šlechtě bývá považován záznam z let 1318–1320 (Profous – Svoboda 1957, 617). Jedná se o zápis pře ve zbytku ze zemských desek půhonných. Zde je jmenován jakýsi Heřman z Vranovic (*Hermannum de wranowicz*). Toho zažalovali Hynek z Koutu a jeho syn Konrád (*Hyncye de kutna et Conradus filius suus*) za to, že jim na veřejné cestě způsobil škodu v hodnotě 100 hřiven stříbra. Jelikož se Heřman ani jeho zástupce k soudu nedostavil, žalobcům byl přiřknut Heřmanův majetek – vsi Vranovice a Kochánov (*super wranowicz villa, super Chochanow villa*). Následuje poznámka, že zápis byl smazán, jelikož se Heřman s Hynkem vyrovnali (RTV, 28, č. 141).

Z ostatních stručných záznamů z tohoto pramene (RTV) se velmi fragmentárně dovídáme pravděpodobně o místním konfliktu, který eskaloval roku 1318–1320 v Posázaví. Jeho ústřední postavou je Hynek z Koutu (*Hyncze de Kutna*), dále se do něj zapojily různé osoby

z řad zdejší posázavské nižší i vyšší šlechty – Hynek z Boušic (*Hynek de Bochussycz*), Zdislav z Mrače (*sdyslaw de smratsce*), Radon a Zdat z Poměnic (*Radon de Pomnyenicz; sdatam de Pomnyeycz*), Jan z Bukovan (*Jan de Buchowan*), Alberam z Tuchyně (*Alberam de stuchinye*; RTV, 28, č. 142), Čenek, Heřman a Jaroš ze Straného (*Czenek de Straneho; hermannum de straneho, Jarossibidem*; RTV, 30, č. 153, č. 154), Ctibor z Kozojed (*Cstibor de kozoged*; RTV, 28, č. 143; 32, č. 160), Beneš a Tobiáš z Konopiště (*Beness de Konopiscze; Thobiam de konopiscz*; RTV, 31, č. 156; 34, č. 168), Oldřich ze Zlenic (*Vlricus de zlenicz*; RTV, 52, č. 262) a Ctibor z Kožlího (*Cstibor de kozleho*; RTV, 52, č. 262). V jednotlivých záznamech se uvádějí ale i osoby, které jsou řazeny do rozrodu Buziců, a to buď s přímým vztahem k oblasti – Oldřich z Týnce (*vlricum de Thynecz*; RTV, 30, č. 153), anebo nepřímým (resp. z jiných pramenů neznámým) – Protiva z Rožmitálu (*Protywa de Rosental*; RTV, 30, č. 153–154), Oldřich z Rožmitálu (*vlricum de Rosental*; RTV, 30, č. 154), Budislav (*Buzek de Rosental*; RTV, 34, č. 168). Mezi tuto poslední skupinu můžeme počítat patrně i Heřmana z Vranovic. Sídlo Kout je dnes považováno za zaniklé a je kladeno buď do okolí Benešova, anebo se jednalo o část dnešního Poříčí nad Sázavou (Profous 1949, 342). Ves *Chochanow* je pak spojována s dnešní vsí Kochnov u Votic (Profous 1949, 277). Vzhledem k tomu, že většina účastníků sporu ale pocházela z okolí Poříčí a Benešova, považujeme za pravděpodobnější, že onou vsí byl dnešní Kochánov mezi Benešovem a Teplýšovicemi. Jak se do držení Kochánova dostal Heřman z Vranovic a zda mu skutečně náležely i podbrdské Vranovice, není jisté. Jistý není ani jeho vztah k dalším osobám píšícím se po Vranovicích. Nicméně jeho zařazení k rozrodu Buziců je pravděpodobné.

Roku 1353 uzavřel Jiřík z Vranovic smlouvu s pány z Rožmberka o hranice mezi lesy vranovickými a strašickými (Sedláček 1997a, 202). Zmíněný Jiřík z Vranovic musel zemřít před rokem 1367, jelikož Oldřich z Vranovic se připomíná jako poručník jeho sirotek (*Vlricum de Wranouicz, tutorem orphanorum Georgii quondam de Wranouicz*). Toho roku Oldřich vykonával podací právo ke kostelu v TřebSKU společně s celou řadou okolních šlechticů (LC I/2, 94–95; Sedláček 1997a, 202).³ Jaroslav z Vranovic, který byl pravděpodobně Jiříkovým synem, se připomíná několikrát od roku 1378 a roku 1418 se nazývá Jaroslavem z Valdeka, odjinud z Vranovic (Sedláček 1997a, 202).⁴ Roku 1400 se Jaroslav zúčastnil zasedání dvorského soudu (DD VII, 45; AČ 35, 291, 299, 335). V blíže nepopsaném sporu mezi Benešem z Tchořovic a Jaroslavem z Homberka a ze Štáhlav vykonává v roce 1402 *Jaroslaus de Wranovicz* rozsudek (DD VII, 24). K roku 1405 měl Jaroslav z Vranovic držet díl vsi Újezdce u Bělčic. Tento díl (jeden dvůr) získal po smrti Zdeňka z Kocelovic, jelikož zde měl zapsán dluh 30 kop (AČ 35, 249; Sedláček 1998, 924; Sedláček 1997a, 262). Ve stejném roce rozsuzoval na dvorském soudu spor Petra z Prahy s Jindřichem z Bělušic a Janem z Ředhoště, který se táhl až do roku 1406 (DD VII, 145). Také řešil další blíže nespécifikovaný spor mezi nižšími šlechtici ze severozápadních Čech – Zdeňkem z Týnce, Jindřichem z Bělušic a Janem z Ředhoště (DD VII, 162). Sám byl roku 1406 účastníkem sporu mezi podbrdskými šlechtici – Zbyňkem z Lochovic na jedné straně a Bohuňkem z Bělčic a Lochovic, Jaroslavem z Chynína, jím a Joštem z Počapel (?) na straně druhé. Tento spor rozsuzoval Oldřich z Újezdce⁵ (DD VII, 163).

A. Sedláček (1997a, 202) dále uvádí, že Jaroslavovi potomci ve Vranovicích již nesídlili a nazývali se Vranovskými z Valdeka.⁶ Vranovice měli prodat. Oporu pro toto tvrzení ale v pramenech nenajdeme. Od roku 1418 do roku 1433 nenacházíme žádnou zmínku poukazující na vlastnické poměry Vranovic, o kterou bychom se mohli opřít. Právě až roku 1433 se zmiňuje Petr mladší ze Zvířetic seděním na Vranovicích (*Petr mladší ze Zwieřetic, seděním we Wranowicích*). Toho roku svědčil spolu s Petrem ze Zvířetic na Tchořovicích⁷ a dalšími o prodeji tvrže Kocelovice⁸ s panstvím (AČ 3, 507; Sedláček 1997a, 254).

Další zmínka se vztahuje k roku 1436, kdy nechal sepsat svou poslední vůli mistr Jílek z Prahy. V listu vzpomíná na dluh pana Haška ze Zvířetic ve výši šesti kop, který byl ručen na jeho zboží ve Vranovicích, v Pňovicích, v Hůrkách a v Nesvačilech („*item šest kop grošuw platu ročnieho a věčného na panu Haškowi ze Zwieřetic, na všem jeho zboží u Wranowicích a w Pněwicích, w Huorkách a w Neswačilech*“; AČ 6, 490–491; srov. Sedláček 1997a, 202; Profous 1954, 802). Zde se poprvé setkáváme s Hůrkami, které dřívější, velmi torzovité prameny nezachytily.

Severočeský rod pánů ze Zvířetic pocházející z rozrodu Markvarticů se na Prácheňsko dostal nedlouho před získáním Vranovic.⁹ Mezi lety 1400 a 1409 patrně koupí od Beneše z Tchořovic¹⁰ získal Vilém ze Zvířetic tvrz Tchořovice (Sedláček 1997a, 254; Sedláček 1997b, 105).¹¹ Roku 1433 byly Tchořovice v držení Petra (*Petr ze Zwieřetic, seděním we Tchořowicích*; AČ 3, 507).¹² Sedláček ho ztotožňuje s Petrem ze Zvířetic, u kterého uvádí, že je znám z mnoha jednání 1. pol. 15. století, v roce 1436 se píše jako Petr z Vartemberka seděním na Zvířeticích. Tento Petr měl dle Sedláčka zemřít v Bydžově roku 1446 (Sedláček 1997b, 105–106). V roce 1454 vedla spor o Tchořovice vdova po Petrovi, Eliška z Veselé a Vartemberka, s Petrem Zmrzlíkem ze Svojšína, který je měl získat *mocí a neprávem* (AČ 4, 546; RT I, 120, č. 34; Sedláček 1997a, 254). Synové Petra a Elišky, Havel a Hašek, měli zemřít před rokem 1465 bez dědiců, a tak majetek jejich otce, Bydžov a Zvířetice, získali Jindřich z Michalovic a Heřman ze Zvířetic (Sedláček 1997b, 106). Osudy zboží na Prácheňsku (Tchořovice, Vranovice, Hůrky) nejsou známy. Od roku 1473 již drží Tchořovice Jan starší z Běšin (Sedláček 1997a, 254).¹³

Opět neznámým způsobem se Vranovice dostávají do držení bratří Lva a Protivy z Rožmitálu, kteří je směnují s králem Jiřím roku 1469 za městečko Mirovice (Sedláček 1997a, 195, 202). Vranovice měly být následně k rožmitálskému panství opět přikoupeny (Sedláček 1997a, 202). Po smrti Zdeňka Lva z Rožmitálu silně zadlužené panství získává jeho syn Adam. Ten je donucen panství roku 1544 zcela přenechat věřitelům. Ve výčtu vsí jsou mimo jiné jmenovány i Vranovice, Pňovice a Nesvačily. Mezi lety 1550–1555 pak všechny věřitele vyplatil Florian Gryspek z Grysparu (Sedláček 1997a, 195–196).

Pustá tvrz ve vsi měla být v 16. století nějaký čas majetkem Žakavce ze Žakavy, který k ní držel poplužní dvůr u vsi. Druhé popluží na Hůrce bylo připojeno k nově vzniklému Vranovskému dvoru (Kolektiv 1930, 278; Sedláček 1997a, 202).

Staré mapy¹⁴

Na Müllerově mapě Čech z roku 1720 je zachycena pouze ves Vranovice s rybníkem pod vsí. Na mnohem podrobnějším I. vojenském mapování z 2. poloviny 18. století lze rozpoznat vrch Hůrku, který je zde nezalesněn a označen jako *Hurka b(erg)* – tedy vrch Hůrka. O umístění potenciální zaniklé vesnice nic nesevídčí. Zakreslen je ale Vranovský dvůr jako uzavřená dispozice a sousední rybník. Na mapě dále vidíme samotnou ves Vranovice bez výraznější stavby, která by vynikala nad ostatní selské usedlosti. Nad vsí se nacházejí dva rybníky, ve vsi další dva a velký rybník přímo pod vsí. Tvrziště ve vsi do mapy zakresleno nebylo.

Mapy stabilního katastru nám podávají první podrobnější informaci. Místo hradu Hůrky je označen jako *Hůrka* a parcela je označena jako luční. Velmi dobře je zde patrné tvrziště ve vsi, které tvoří malá polygonální parcela označená jako orná půda. Obklopuje ji další polygonální parcela (patrně eskarpa tvrziště) označená jako louka a ze tří stran ji obklopuje rybníček Melichárek s dobře patrnou hrází. Nad vsí jsou zobrazeny oba rybníky (větší pojmenován *Podhůreckeg*), pod vsí další s uvedeným jménem *Podweskeg*. Rybníček na návsi na parcele č. 523 v této době zaniká. Na mapě Císařských povinných otisků je ještě zobrazen, ale v případě Indikační skici a Katastrální mapy evidenční Čech již můžeme pozorovat jeho proměnu

ve stavební parcelu. Samotná ves Vranovice (*Wranowitz*) se na první pohled jeví velmi neuspořádaně a je zachycen její stav již velmi ovlivněný novověkým vývojem. Ve středověku byla ves patrně tvořena obdélnou návší s delší osou ve směru sever–jih, s návesním rybníkem v dolní, jižní části. V jižní části návsi se nacházela tvrz. Další tři strany byly patrně obklopeny zástavbou selských usedlostí. Severozápadně od Podveského rybníka můžeme rozeznat další shluk usedlostí s jistým náznakem pravidelného umístění budov kolem nepravidelného návesního prostoru. Zda toto druhé drobné jádro (?) existovalo již ve středověku nebo vzniká až novověkým vývojem, nelze rozhodnout. Na sever od vsi je zachycen i pravidelný čtverhranný Vranovský dvůr s rybníkem.

II. vojenské mapování z 1. pol. 19. století, které bylo z map stabilního katastru odvozeno, zobrazuje v podstatě stejnou situaci popsanou výše. III. vojenské mapování z 2. pol. 19. století nepřináší žádnou výraznou změnu. Pouze na vrchu Hůrka pozorujeme značku kříže, byl zde tedy umístěn kříž či nějaká forma božích muk. Někdy před vznikem této mapy zanikl druhý, menší rybník nad vsí.

Na dostupném leteckém snímkování z 50. let¹⁵ jsou velmi dobře zachyceny obě lokality. Na vrchu Hůrce rozeznáme obdélné opevnění hradu i s velkou čtverhrannou prohlubní v jihozápadní polovině. Vrch je bezlesý, patrně porostlý luční vegetací. Několik stromů v pravidelných řadách svědčí o částečném využití jako sadu. Tvrziště přímo ve Vranovicích je patrné v podobě kruhové plošky ohraničené stromy.

Nedestruktivní terénní výzkum

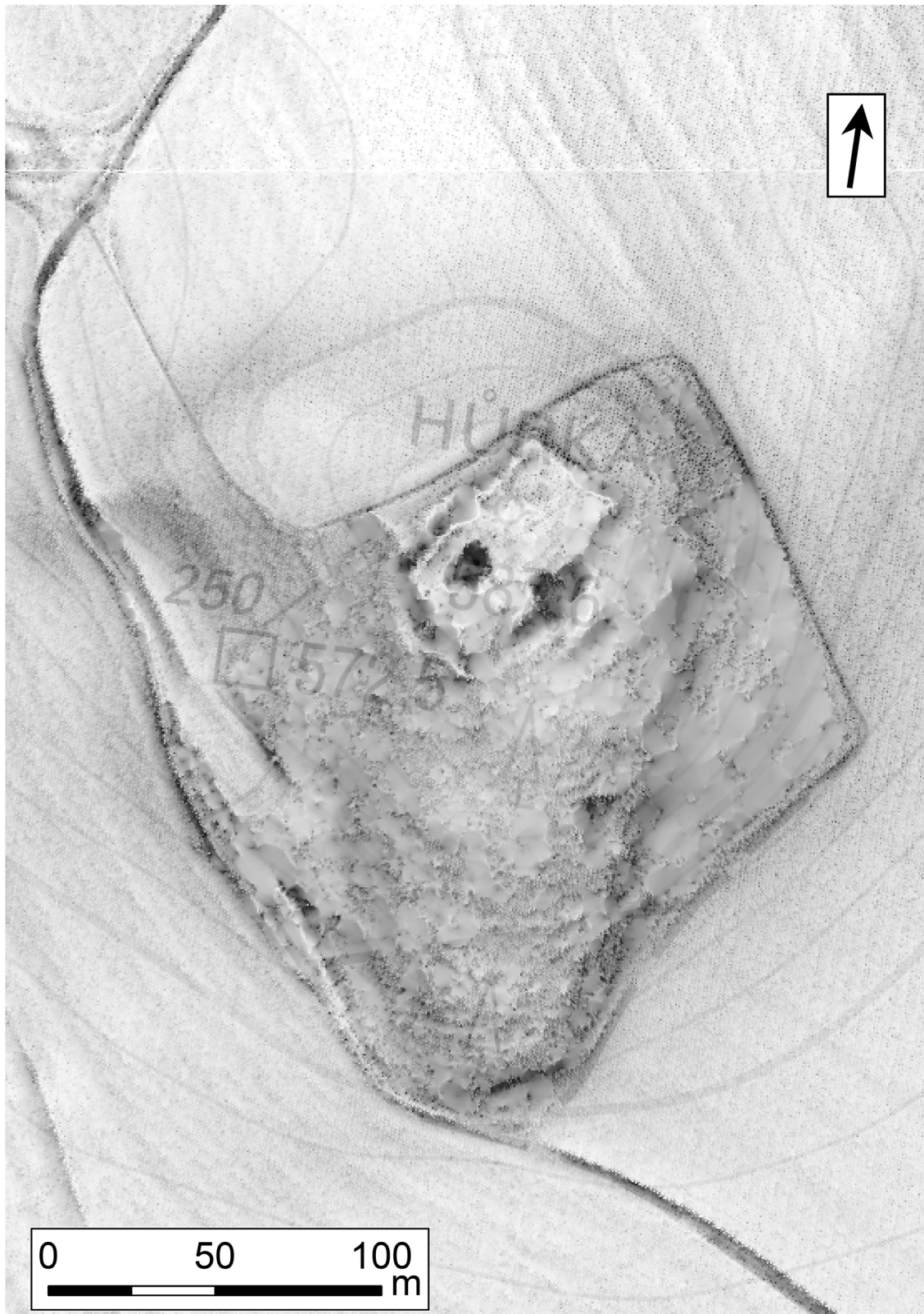
Cíle a metody

Cílem nedestruktivního výzkumu (Kuna a kol. 2004) bylo zhodnotit výpovědní hodnotu pozůstatků pojednávané lokality v terénu, její zachovalost, zjistit její rozsah, dataci, informace ke stavební podobě, data pro interpretaci jejího významu a zařazení do struktury osídlení v době, kdy byla součástí živé kultury. Za tímto účelem byla využita metoda vizuálního průzkumu antropogenních tvarů reliéfu. Ta následně byla doplněna o geodetické zaměření identifikovaných pozůstatků tak, aby mohl být vytvořen plán lokality (dosud žádný neexistoval). Při vizuálním průzkumu byla pozornost věnována také movitým nálezům, zejména těm, které mohly přinést data potřebná k chronologickému zařazení lokality. Pro získání poznatků o podpovrchové situaci jsme využili tří geofyzikálních metod – magnetometrie, geoelektrické odporové měření a profilové měření radarem.

Vizuální průzkum – popis lokality

Pozůstatky opevněného sídla se nacházejí na nízkém osamělém vrchu. Největšího převýšení nad okolní krajinou dosahuje vrch směrem k jihu a západu, tedy směrem ke vsi Vranovice. Těmito směry jsou i svahy nejprudší. Východním a zejména severním směrem vrch klesá mnohem povlněji. Ze západní a východní strany je vrch obtékán drobnými potůčky, které se ve vsi Vranovice stékají. Oba potůčky protékají širokými a mělkými údolími. Mírná modelace krajiny v okolí i samotného vrchu umožňovala zemědělské využití.

V současnosti je většina vrchu porostlá lesní a křovinnou vegetací. Zčásti se jedná o vysazený les tvořený zejména jehličnany, zčásti jde o pozůstatky neudržovaného ovocného sadu, silně již zarostlého křovinami. Samotná lokalita je na své severní straně bez vyššího porostu – jde zde o neudržovaná travní společenstva s vysokým podílem stařiny. Jižní a západní část lokality je porostlá stromy (borovice, modřiny, střemchy) s bujným podrostem keřů, které se hojně



Obr. 4. Digitální model reliéfu vrchu Hůrka na základě dat leteckého laserového skenování. Vizualizace metodou Sky view factor, na podkladu mapa ZM 10. Vizualizace D. Novák, upravil T. Krofta. Podkladová data ČÚZK. – **Fig. 4.** Digital elevation model of the Hůrka hill based on airborne laser scanning. Visualized by sky-view method, background – the Basic map 1:10 000. Visualization by D. Novák, edited by T. Krofta. Background data from State Administration of Land Surveying and Cadastre (ČÚZK).

vyskytují i v prostoru příkopů a svahů vymezujících jádro a tvoří místy neprostupnou spleť (růže, hlohy, trnky, bezy, lísky). Od severu dosahuje orané pole až do vzdálenosti několika metrů od obvodového opevnění.

Vizuálním povrchovým průzkumem lze označit lokalitu za jednodílnou. Jasně patrné pozůstatky předhradí se nepodařilo identifikovat. Vnitřní opevněný prostor dosahuje rozměrů 58 x 33 metrů a zaujímá plochu přibližně 1800 metrů čtverečních. Jedná se o poměrně pravidelný obdélný útvar orientovaný delší osou na severovýchod–jihozápad.

Severovýchodní prostora je poměrně plochá, mírně se svažuje do severního rohu. Na severovýchodním okraji se nachází již zřejmě nepoužívaná myslivecká pozorovatelná tvořená čtverhrannou dřevěnou stavbou částečně zahloubenou do obvodového valu a nesoucí větší množství železných prvků. Přibližně v polovině lokality, blíže k jejímu jihovýchodnímu okraji, stojí jednoduchý dřevěný krmelec. Oběma těmito konstrukcím se při magnetometrickém průzkumu bylo nutné vyhnout, jelikož jejich vliv na výsledky měření by byl silnější než projevy podpovrchové situace.

Jihozápadní polovina lokality mírně klesá jihozápadním směrem a je na rozdíl od první poloviny velmi nerovná. Nejnápadnější je objekt v její severozápadní části. Jedná se téměř o dva metry hlubokou zahloubeninu o rozměrech přibližně 9 x 6 metrů s delší osou shodnou s osou celé vnitřní opevněné plochy. Ve východním rohu se k tomuto objektu připojuje užší zahloubený výběžek, který jihozápadním směrem postupně vyznívá. Objekt je částečně zasekán do podložní skály, která je velmi zvětralá. Stěny objektu též podlely již značné erozi a na povrchu nejsou patrné žádné pozůstatky zdiva či kamenné plenty. Na základě vizuálního povrchového průzkumu lze vyslovit velmi opodstatněnou domněnku, že se jedná o pozůstatek suterénu (předpokládaná vnitřní plocha asi 70 metrů čtverečních) se vstupní šíjí. Pravděpodobně se jedná o pozůstatky sklepu, který je zmiňován ve starší literatuře.

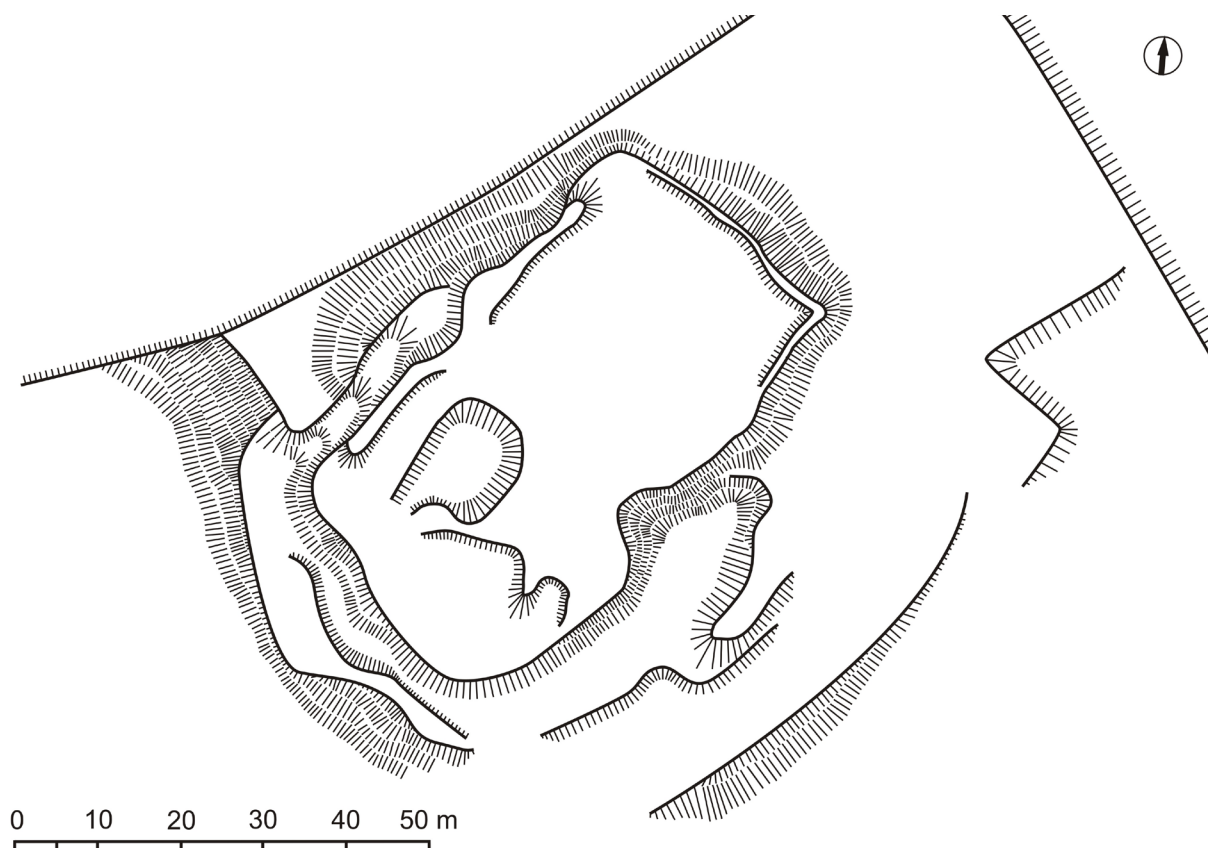
Jihovýchodně od tohoto objektu lze rozlišit dva další nepravidelné konkávní tvary. Ty lze však dle jejich charakteru spíše spojovat s využitím místa až po zániku hradu (patrné pozůstatky rabování kamene).

Celý areál je vymezen okružním valem kolísavé vnější a vnitřní výšky a šířky. Nejnápadnější je zejména na severozápadní straně, méně již na severovýchodní a jihovýchodní. Na jihozápadní není vnitřní hrana již patrná, vnější však stále o dva metry převyšuje okolní terén.

Jihozápadní polovinu lokality obíhá i příkop. Ten se skládá z několika nespojitých úseků. První leží v západní polovině severozápadní strany opevnění. Na jeho dně je patrně několik hlubších jam. V západním rohu vyznívá do svahu. Na jihozápadní straně není příkop příliš hluboký, což je patrně částečně způsobeno erozí. Tato strana je totiž nejstrmější. Nejmhutněji příkop působí na jihovýchodní straně, zde dosahuje šíře 10 až 15 metrů (předchozí dva kolem 5 metrů) a je i poměrně hluboký. Tato nejmhutnější část se nachází přibližně uprostřed jihovýchodní strany, směrem k jihozápadu postupně vyznívá do plošiny a směrem severovýchodním je ukončena ještě před dosažením východního rohu vnitřní plochy. Zvláště tento příkop působí dojmem nedokončení nebo intencionálního zasypání. V krátkém úseku před tímto příkopem lze registrovat ještě pozůstatky mhutného vnějšího valu.

Přibližně v polovině delších stran vnitřní plochy jsou patrné drobné výběžky příkopů (více patrné na JV straně) směrem dovnitř opevněné plochy. Interpretovat tyto útvary na základě vizuálního průzkumu nelze. Geofyzikální metody jejich případné pokračování do vnitřní plochy nepotvrdily.

V okolí lokality na svazích vrchu jsou patrné pozůstatky mezi souvisejících s jeho zemědělským a sadařským využitím v minulosti. Pozůstatky hospodářského zázemí či v písemných pramenech zmiňované vesnice se nepodařilo v nejbližším okolí při povrchovém průzkumu identifikovat.



Obr. 5. Plán lokality vytvořený na podkladu dat leteckého laserového skenování, zaměření pomocí GPS a vizuálního průzkumu. Kresba T. Krofta. – **Fig. 5.** Plan of the site based on airborne laser scanning, GPS measurement and visual survey data. Drawing by T. Krofta.

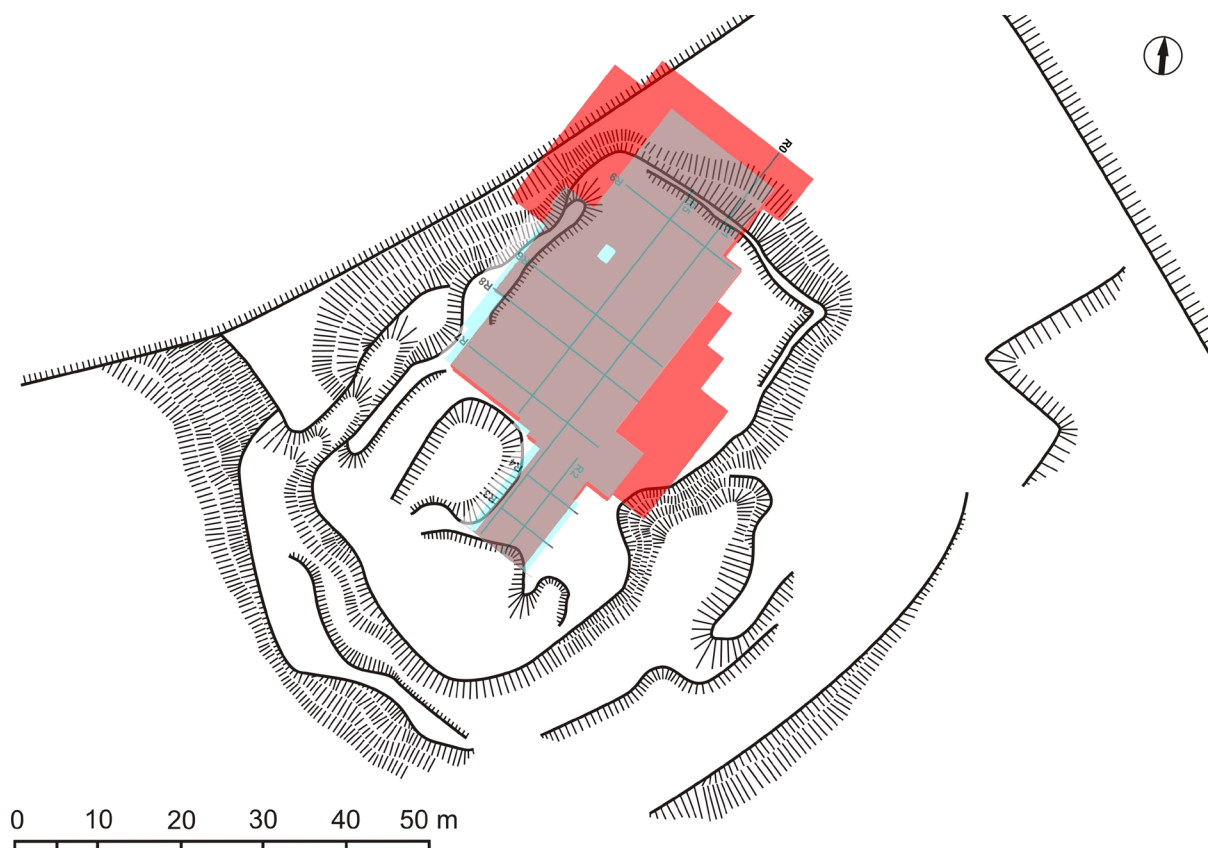
Metoda tvorby plánu

Plán lokality (obr. 5) byl vytvořen na základě dat digitálního modelu reliéfu (dále jen DMR) a vlastního geodetického zaměření. DMR 5. generace (Brázdil a kol. 2012)¹⁶ byl získán pomocí leteckého laserového skenování (k tématu např. Gojda a kol. 2010). V programu ArcGIS byl z dat DMR vytvořen vrstevnicový plán, do kterého byly posléze přímo v terénu zaneseny korekce a doplněno několik klíčových bodů získaných přesným GPS přijímačem (Trimble Geoexplorer 6000 series). Takto získaná data pak byla použita k tvorbě šrafovaného plánu. Jeho účelem není analytické zachycení reliéfu, ale zdůrazněním hran a svahů vytvořit částečně interpretovaný plán s vyšší mírou čitelnosti klíčových prvků. Šrafura tedy ne vždy plně odpovídá počítačově vygenerovaným vrstevnicím odvozeným z digitálního modelu reliéfu a nelze z ní odečítat výškové rozdíly.

Geofyzikální průzkum – metody a výsledky

Metoda

Při geofyzikálním měření ve dvou etapách byly aplikovány tři různé geofyzikální metody a aparatury ARÚ Praha. Magnetometrický průzkum mohl být reálně proveden pouze na přístupných a nezničených částech zkoumané lokality. Pětikanálovým magnetometrem DLM-98-ARCH na dvoukolovém podvozku (Sensys, Německo) využívajícím pěti



Obr. 6. Přehled ploch geofyzikálních průzkumů na plánu lokality (červeně – magnetometrie, šedoazurová – odporové měření, černošedé linie – radarové profily. Kresba R. Křivánek. – **Fig. 6.** Delimitation of monitored areas by geophysical survey (red – magnetometry, grey-cyan – resistivity measurement, black-grey lines – radar profile measurements. Drawing by R. Křivánek.

fluxgategradiometrů se sondami FMG650B byla v lesním prostředí lokality prozkoumána plocha v podrobné síti měření 0,25 m x 0,2 m. Naměřená data byla primárně zpracována v programu Magneto-arch (Sensys), následně pak upravena a zobrazena v programu Surfer (Golden software). Geoelektrické odporové měření bylo realizováno na podobné přístupné ploše hradu s lokálními limity vegetace. Aparaturou RM-15 (GeoscanResearch, V. Británie) metodou symetrického odporového profilování (SOP) v geometrii Wennerova uspořádání elektrod A0,5M0,5N0,5B byla při obecně mělkém skalním podloží lokality prozkoumána plocha v síti 1 m x 1 m. Naměřená data byla zpracována v programu Surfer (Golden software). Na základě předchozích výsledků obou metod pak byly dílčí situace verifikovány také profilovým měřením radarem. Aparaturou Cobra-WIFI II (Radarteam, Švédsko). Při využití antény 500 MHz a hustotě měřených dat po profilu 5 cm byly sledovány situace s maximálním hloubkovým dosahem mezi 2,25 m až 2,5 m. Naměřená data byla zpracována pomocí softwaru Prism 2 (Litva).

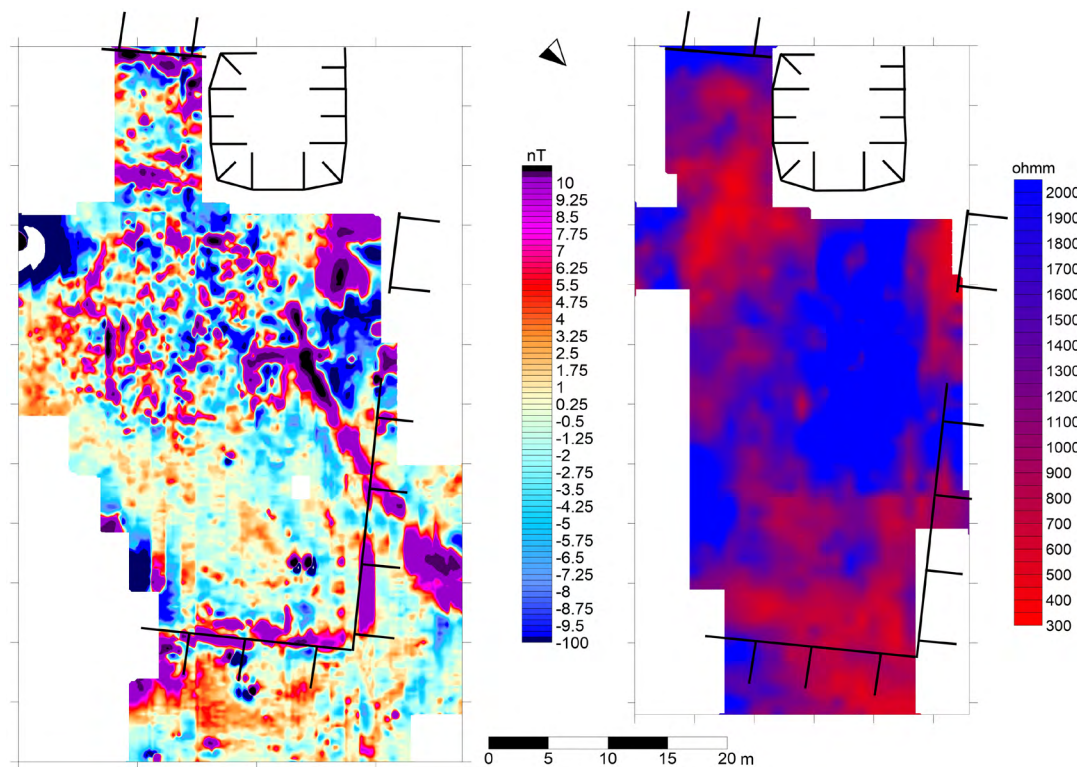
Výsledky

Geofyzikální průzkumy v areálu předpokládaného zaniklého hradu bylo možné realizovat pouze na částech plochy, které byly po vysekání vegetace přístupné, nebyly zjevně vytěžené lomem ani jinými pro prospekci rušivými vlivy. Proto byla prozkoumána především střední, východní až severní část areálu (obr. 6). Magnetometrickým měřením byla prozkoumána

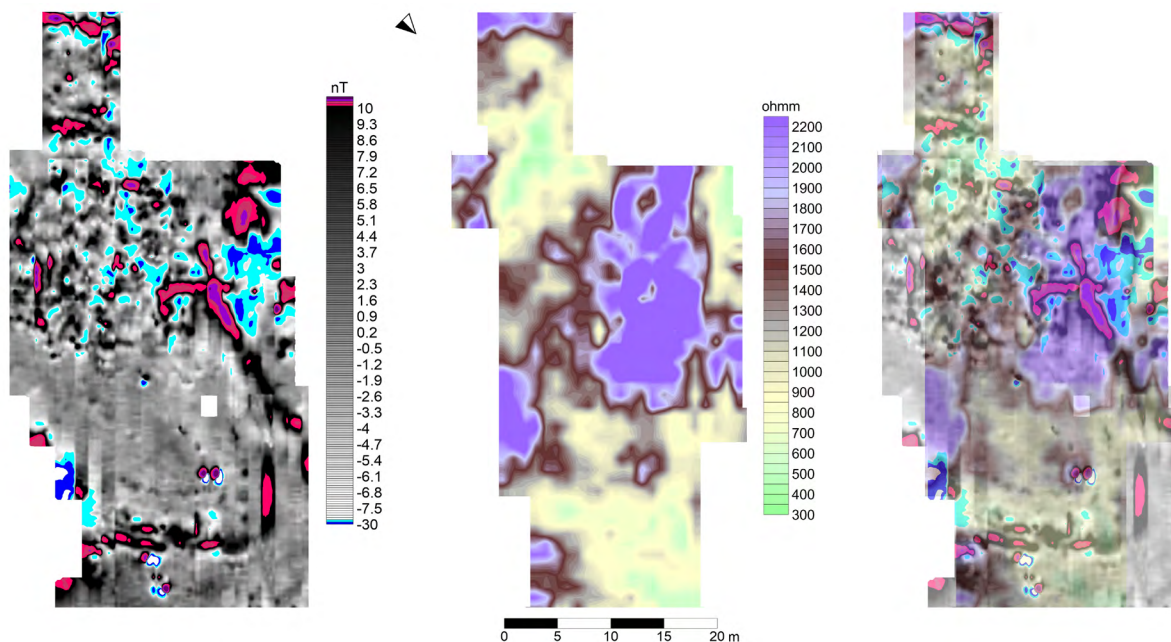
plocha 1260 m², odporovým měřením plocha 1034 m², doplňkovým radarovým měřením bylo na 10 profilech verifikováno 202 m.

Přes snahu o co největší eliminaci recentních magneticky rušivých zdrojů v areálu lokality (posed, geodetický bod) byly ve výsledku magnetometrie registrovány rovněž silně magnetické poruchy vyvolané velice variabilním reliéfem terénu a lokální přítomností recentních kovů. Silně magnetické anomálie stejně jako plochy téměř bez anomálií ale nebyly na zkoumané ploše rozloženy nahodile, většina z nich souvisí s podpovrchovými relikty hradu, různými antropogenními aktivitami v areálu, ale také s následnými zásahy do terénu lokality (obr. 7 vlevo). Díky nespojitě lomené liniové magnetické anomálii se podařilo potvrdit průběh severovýchodní části původního valového obvodového opevnění, které je dnes zachováno pouze v podobě různě vysokých teras. Vysoké hodnoty magnetických anomálií mohly mít původ buď v částečně propálené konstrukci, nebo také ve využití kamenů s obsahem feromagnetických minerálů. Ve stejném prostoru ale vnější příkop nebyl rozlišen, i když v severozápadní až jižních partiích je dodnes patrný. Na vyvýšené centrální části plošiny lokality byly pak skupinami magnetických anomálií identifikovány možné destruované relikty sídlištních a popřípadě i dalších aktivit. Ovšem s ohledem na prokázanou přítomnost jak rozptýlených kamenů, tak mazanic již nelze místo kumulace anomálií v přibližném čtvercovém půdorysu se silněji magnetickými partiemi v okolí označit pouze za pozůstatek nedochované stavby, mohlo zde totiž docházet i k jiným aktivitám (odpad výroby?) včetně následné destrukce či rozebírání situací zaniklého hradu. S novodobějšími aktivitami a zánikem lokality může rovněž souviset výrazně magnetický oblouk linie procházející z centrální části plošiny s výraznou depresí (sklepem?) přes obvodové opevnění až do vnější části na plochu současného pole. Mohlo se kupříkladu jednat o část přístupové cesty nebo koridor následného odvozu destruovaného magnetického materiálu z hradu. Také původ kratší magnetické linie na plošině jižně centrální deprese nelze interpretovat jednoznačně. Může jít o reliktní neznámé a nezachované zástavby západní části centrální plošiny, ale také o rušivý vliv lokální těžby kamene, který je evidentní v depresi západní plošiny.

Výsledek geoelektrického odporového měření byl sice co do množství anomálií zvýšených odporů chudší, ale na zkoumaném segmentu plochy byly potvrzeny poměrně velké rozdíly rozložení zdánlivých odporů. Některé z ploch nejvyšších odporů evidentně souvisely s lokálně velice blízkým skalním podložím, jiné z ploch nižších odporů pak naznačily úpravu některých vnitřních částí hradu (obr. 7 vpravo). V prostoru centrální vyvýšené plošiny východně výrazné deprese (sklepa) nebyly (až na západní hranu nad vytěženým kamenolomem) potvrzeny jakékoli užší liniové vysokoodporové anomálie, které by potvrzovaly podpovrchové dochování kamenných (zděných) základů zástavby. Severně od tohoto prostoru ale byl zaznamenán plošný výskyt vysokých odporů, jejichž původem může být několik zdrojů. Jedním z nich je samozřejmě velice blízké skalní podloží, lokálně prokazatelně vystupující až k povrchu, vnitřní část zaniklého hradu zřejmě původně nebyla rovinatá, ale spíše elevací následně upravenou na plošinu. To také naznačují partie za lomeným obvodovým valem, ve výsledcích jen torzovitě odlišitelným. Severovýchodní vnitřní část hradu vykazuje nejnižší odporové anomálie, a to zřejmě od převažujících hlinitých vrstev navážek bez jakýchkoli náznaků zástavby či kamene. Jiný výklad vysokých plošných anomálií odporů severně centrální plochy směrem k obvodovému opevnění pak naznačilo porovnání s výsledkem magnetometrie (obr. 8). Na něm se ukázalo, že největší kumulace vysokých odporů jsou již vně přibližně čtvercového půdorysu s kumulovanými magnetickými anomáliemi v širším prostoru oblouku silně magnetické liniové anomálie. Shoda průběhu magnetické linie s plochou vysokých odporů vně potenciálních reliktních zástavby by mohla svědčit až o pozdějších aktivitách souvisejících s destrukcí nebo přímo rozvážením materiálů z prostoru hradu.



Obr. 7. Příklad výsledků magnetometrického (vlevo) a geoelektrického odporového (vpravo) průřezu v severovýchodní části lokality s vyznačením nejvýraznějších terénních hran (měřil: Křivánek 2020–2021, magnetometrie: 1260 m²; odporové měření: 1034 m²). Kresba R. Křivánek. – **Fig. 7.** Example of the results of magnetometry (left) and resistivity measurement (right) survey at northeast part of the site – the major terrain edges are marked (survey: Křivánek 2020–2021; magnetometry: 1260 m²; resistivity measurement: 1034 m²). Drawing by R. Křivánek.

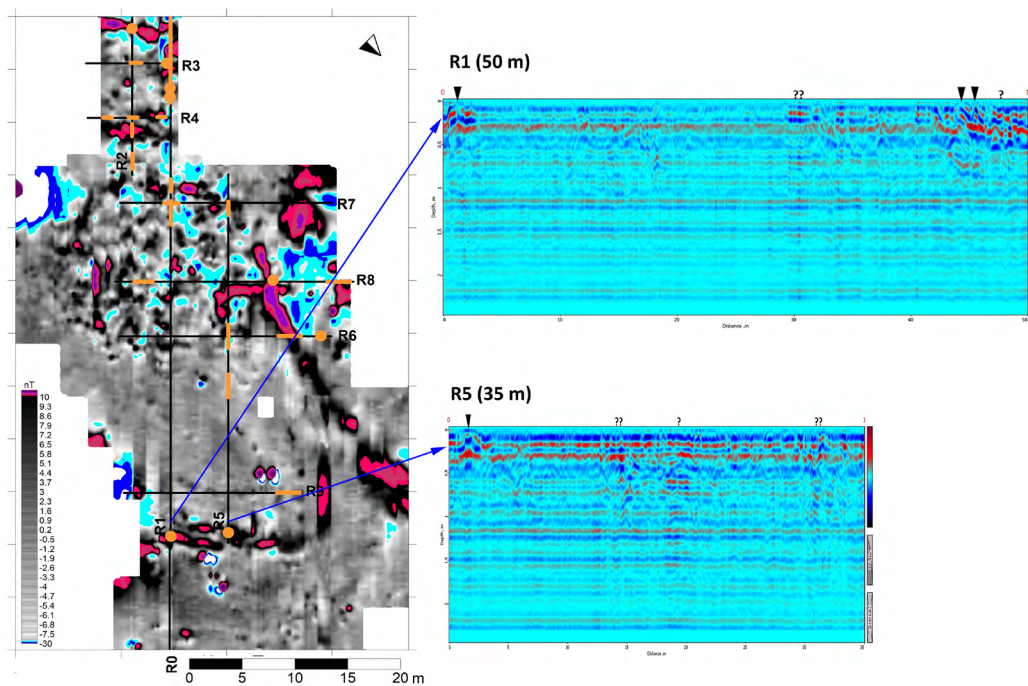


Obr. 8. Porovnání výsledků magnetometrického a geoelektrického odporového průřezu pro posouzení prostorové distribuce naměřených anomálií. Kresba R. Křivánek. – **Fig. 8.** Comparison of the results of magnetometric and resistivity survey – spatial distribution of measure anomalies are visible. Drawing by R. Křivánek.

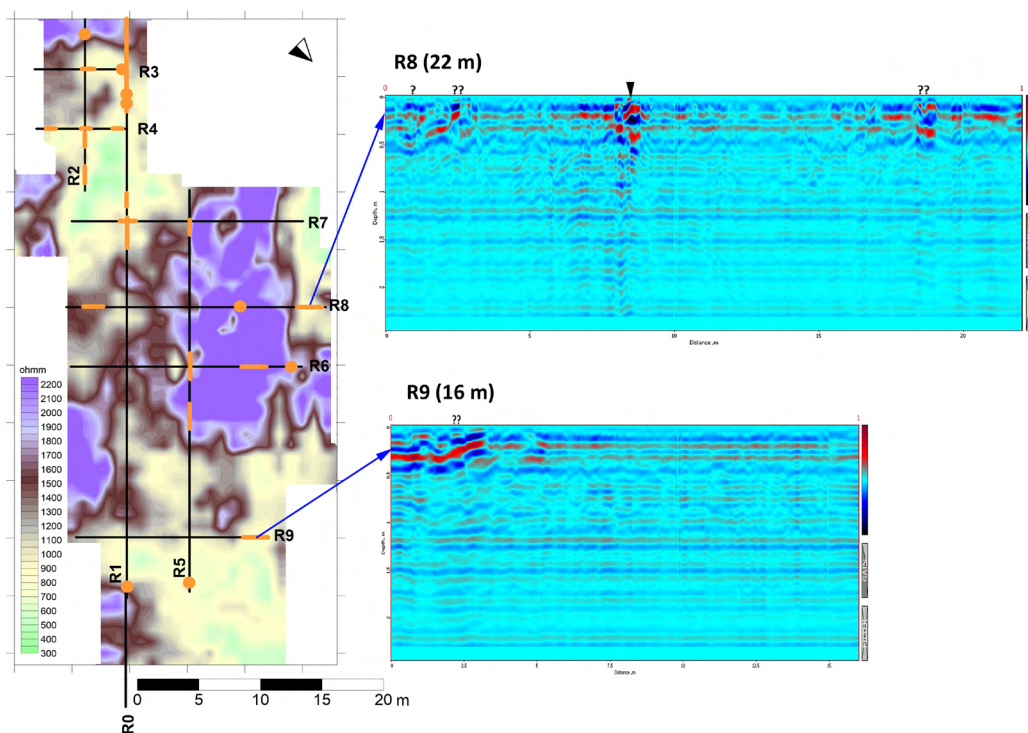
Profilová měření radarem záměrně zvolená v některých částech lokality přispěla k potvrzení mělkého půdního horizontu nad skalním podložím a podpoření několika výkladů pravděpodobného původu magnetických nebo odporových anomálií. Ze vzájemného porovnání výsledků magnetometrického měření a interpretace radarových profilů (obr. 11) například vyplynulo, že v severovýchodní části hradu zřejmě nebyl vnější příkop obvodového opevnění vůbec vybudován (vedle magnetometrie ani na radarovém profilu R0 nic neukazuje na jakoukoli vyplněnou terénní depresi). Naopak na radarových profilech R1 a R5 byly v místě magnetických linií torza obvodového valu potvrzeny odrazné plochy s pravděpodobnou alespoň částečně kamennou konstrukcí (obr. 9). Na konci radarového profilu R1 byly také prokázány mělce podpovrchové kamenité destrukce v širším prostoru vyvýšené centrální plošiny s možností reliktu zahluobené situace až do hloubek kolem 1 m. Ve druhé části radarového profilu R5 pak bylo odlišeno několik destruovaných situací v prostoru přibližně čtvercové kumulace magnetických anomálií. Vzájemné porovnání výsledků geoelektrického odporového měření a interpretace radarových profilů (obr. 12) například ukázalo, že na počátku radarového profilu R8 skutečně bylo jakési vnější vybočení obvodového valu připomínající baštu (obr. 10). Terén byl zde upraven do malé plošiny, která obsahuje lokálně kamenitou destrukci i vysokou magnetickou anomálii (místo však bylo rovněž recentně narušeno geodetickým bodem). Jiné rozvlečené podpovrchové destrukce pak sledujeme jižněji také pod širší vysokoodporovou anomálií (a obloukem silně magnetické liniové anomálie). Rozlišená větší mocnost mělce podpovrchových výrazných odrazů pouze na počátku radarového profilu R9 se pak zjevně shodovala s výrazným poklesem odporů z vnitřní strany reliktu obvodového valu. Výsledek nepřímo podpořil ideu záměrného vyrovnání vnitřního terénu hradu, kde v severovýchodním prostoru za valem byl původně ukloněný terén skalního podloží zaplněn nejspíše hlinitým (a tudíž i vlhčím reflexivním) materiálem.

Shrnutí výsledků geofyzikálního výzkumu

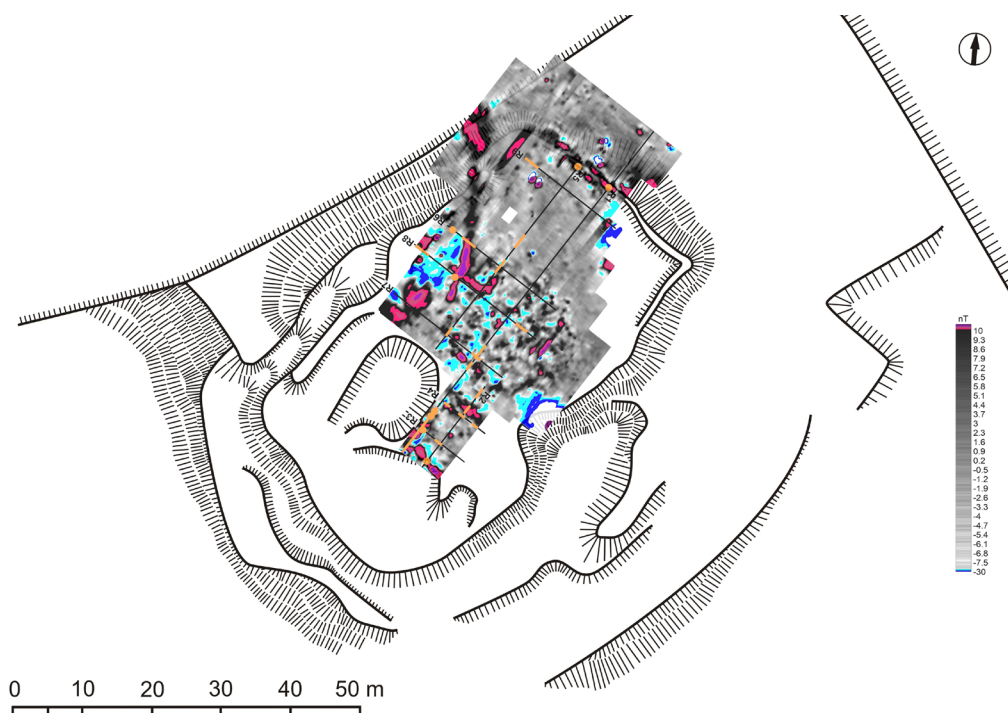
Výchozí archeologické i historické informace o možném zaniklém hradu v poloze Hůrka na k. ú. Vranovice (okr. Příbram) naznačovaly, že v poloze Hůrka mohlo být založeno sídlo nižší šlechty. Současný stav lokality s evidentními výraznými terénními úpravami však spíše naznačoval skepsi, zdali za podmínek částečně odtěženého (kamenolom) i remodelovaného reliéfu (terasy, orba v bezprostředním okolí) můžeme ještě původní využívání polohy jednoznačně potvrdit. Kombinace několika nedestruktivních geofyzikálních metod vedle dalších archeologických způsobů průzkumu a dokumentace zřejmě přispěla k potvrzení existence zaniklého hradu. A i když dílčí výsledky potvrdily velice torzovitý stav dochování pravděpodobných archeologických situací a výrazný impakt novodobých zásahů a úprav terénu lokality, existence hradu se jeví vcelku jednoznačně. Na plošině vymezené obvodovými terasami bylo možné rozlišit několik dílčích situací nepochybně antropogenního původu. Některé naznačují relikty obvodového opevnění, jiné podpovrchové relikty, resp. destrukce povrchově nezachované částečné vnitřní zástavby, další situace pak možnou souvislost s následným zánikem, destrukcí či rozebíráním hradu i aplanováním vnitřního terénu. Od prvopočátku geofyzikálního průzkumu polohy Hůrka bylo jasné, že budeme výrazně limitováni rozsahem průzkumu, rozsahem těžných terénů i vegetací, ale také možnostmi interpretace naměřeného. Přesto právě kombinace několika geofyzikálních metod s rozlišením různých podpovrchových materiálů i nestejným hloubkovým dosahem vedle logických limitů také ukázala, že v řadě případů se výsledky jednotlivých metod doplnily, v dílčích nejasných partiích podpořily nebo vyloučily některé alternativy interpretace. I zaniklé středověké situace typu silně archeologizovaných opevněných poloh s následnými razantními změnami terénů lze zkoumat prostřednictvím geofyzikálních metod. Kombinace různých metod prospekce a dalších podkladů je ale nevyhnutelná.



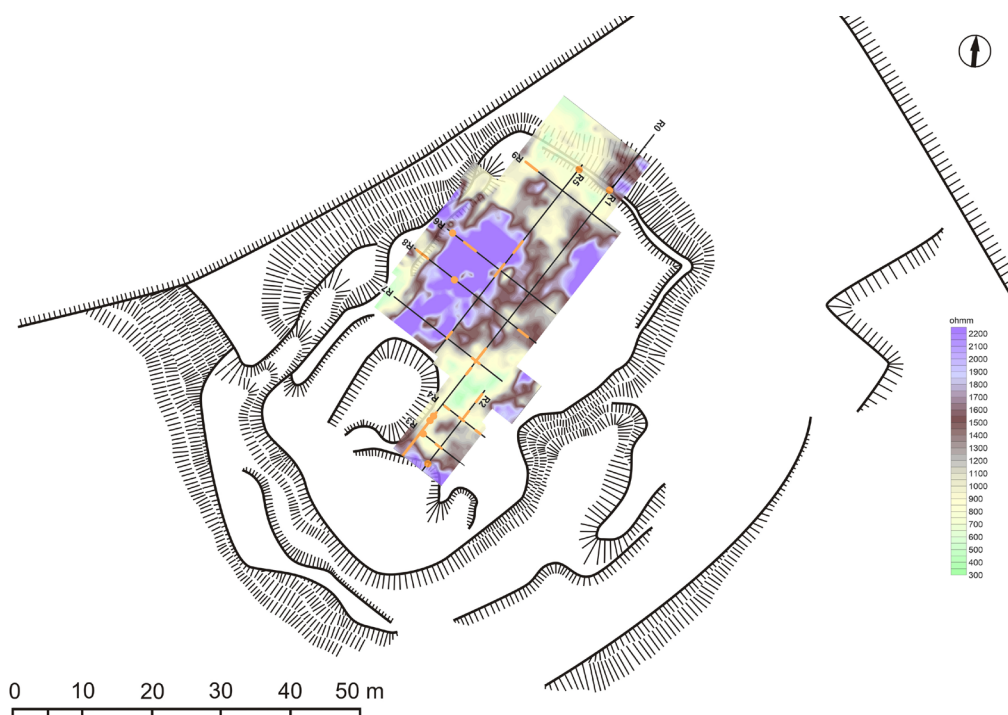
Obr. 9. Kombinace výsledku magnetometrického měření a schematické interpretace radarových profilů doplněná o příklady výsledku na radarových profilech R1 a R5 (měřil: Křivánek 2020–2021). Kresba R. Křivánek.
 – **Fig. 9.** Comparison of the results of magnetometric measurement and schematic interpretation of radar profile measurement of the profiles R1 and R5 (survey: Křivánek 2020–2021). Drawing by R. Křivánek.



Obr. 10. Kombinace výsledku geoelektrického odporového měření a schematické interpretace radarových profilů doplněná o příklady výsledku na radarových profilech R8 a R9 (měřil: Křivánek 2020–2021). Kresba R. Křivánek.
 – **Fig. 10.** Comparison of the results of magnetometric measurement and schematic interpretation of radar profile measurement of the profiles R8 and R9 (survey: Křivánek 2020–2021). Drawing by R. Křivánek.



Obr. 11. Výsledek kombinovaného magnetometrického měření a schematické interpretace radarových profilů na plánu lokality (měřil: Křivánek 2020–2021). Kresba R. Křivánek. – **Fig. 11.** Result of combined magnetometric measurement and schematic interpretation of radar profiles on the background of the site plan (survey: Křivánek 2020–2021). Drawing by R. Křivánek.



Obr. 12. Výsledek kombinovaného geoelektrického odporového měření a schematické interpretace radarových profilů na plánu lokality (měřil: Křivánek 2020–2021). Kresba R. Křivánek. – **Fig. 12.** Result of combined resistivity measurement and schematic interpretation of radar profiles on the background of the site plan (survey: Křivánek 2020–2021). Drawing R. Křivánek.

Vyhodnocení movitých nálezů

Z prostoru lokality pochází celkem tři soubory movitých nálezů. První dva byly získány bez uvedení bližších nálezových okolností. V 50. či v 60. letech 20. stol. (ústní informace R. Šimka) do muzea v Rožmitále odevzdal 5 zlomků železných artefaktů V. Pavrovský (př. č. 1364). V roce 2002 předala do muzea v Příbrami svoje nálezy D. Marešová (př. č. 21/2002; i. č. A21991-22011). Jednalo se o zlomky vypálené mazanice a 16 kusů keramických zlomků. Při provádění vizuálního povrchového průzkumu v roce 2020 bylo z prostoru lokality získáno 50 zlomků keramiky a několik zlomků vypálené mazanice. Nálezy se koncentrovaly do centrální části, do východního a severovýchodního sousedství zahloubeného objektu.

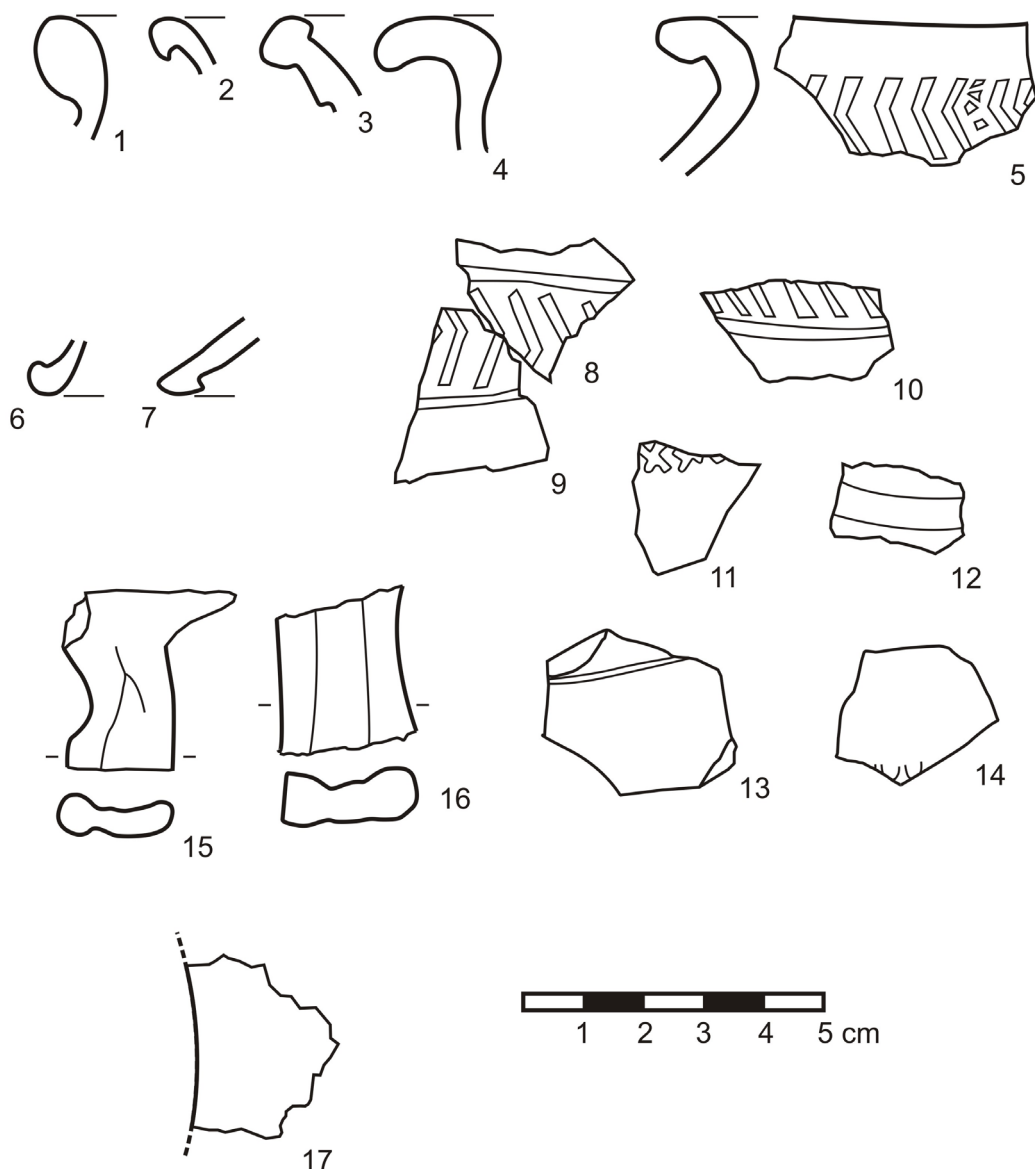
Keramika

Z lokality celkově pochází 66 zlomků keramických nádob, z nichž 7 představuje okraje (obr. 13:1–7), 8 nese plastickou výzdobu (obr. 13:5, 8–14), dva jsou zlomky uch (obr. 13:15–16) a jeden částí dna. Zbytek tvoří zlomky výdutí. Vzhledem k nízkému stavu poznání středověké keramiky regionu s absencí reprezentativních, dobře stratifikovaných souborů nebylo přistoupeno k vymezení keramických tříd, pro které by nebylo možné nalézt referenční soubory. Keramický materiál byl rozdělen pouze do keramických skupin, které chápeme jako pojem nadřazený keramickým třídám (srov. Krofta – Šnobl 2015, 788). Celkem lze vymezit 6 keramických skupin.

Nejpočetnější je skupina, kterou shodně s keramikou třemšínskou označujeme jako **skupinu D** (52 ks; Krofta – Šnobl 2015, 791). Jedná se o hrnčinu s nedokonalým redukčním (resp. redukčně-oxidačním) výpalem v širokém spektru šedých tónů. Keramické třídy tvořící tuto skupinu lze v případě keramiky z Hůrky označit za jemnozrné s mírně až hojně se vyskytující příměsí písku (makroskopicky a laicky patrně křemenný a živcový; bílé, béžové až světle okrové barvy). Zrnka písku jsou velice malá (méně než 1 mm), větší zrna se vůbec nevyskytují. Síla střepu se pohybuje většinou kolem 5 mm, v některých případech i tenčí – 3 mm. U jednoho střepu dosahuje až 10 mm. Většina zlomků obsahuje velice slabou příměs miniaturních šupinek slídy. Povrch je středně drsný, v některých případech krupičkatý, ojediněle nese stopy leštění. U některých střepů jsou pozorovatelné drobné rýžky svědčící o vytáčení či obtáčení při vyšší rychlosti. Výpal je většinou tvrdý, případně středně tvrdý a probíhal v redukční či redukčně-oxidační atmosféře. Barva střepu se pohybuje v odstínech šedé od světle šedé po tmavě šedou, v několika případech je středně hnědošedá. Lom je zpravidla stejné barvy jako povrch, v některých případech světlejší. U několika zlomků se objevuje odlišné zbarvení vnějšího a vnitřního povrchu, a to ve variantě tmavší vnější i tmavší vnitřní.

Jediné dno náleží do této skupiny a má hrubou až porézni podstavu svědčící o použití podsýpky. Plastická výzdoba je tvořena ve fragmentech dochovaných pasů radélek (2x pás pootočené krokve – obr. 13:5, 13:10, 1x pás motivu „X“ – obr. 13:11, 1x pás motivu „U“ – obr. 13:14), v jednom případě se jedná o široký rytý žlábek (obr. 13:12). Několik zlomků nese stopy leštění. Okraje náleží typům vodorovně vytaženým (obr. 13:4–5), ovaleným (obr. 13:1), složitěji profilovanému okruží s vnitřním žlábkem (obr. 13:3) a přehnutým (obr. 13:2). Ucha jsou pásková se středovým žlábkem. Původ zlomků kvůli značné fragmentarizaci lze s určitostí přiřadit pouze hrncům, mísám a pokličkám. Do této skupiny řadíme všechny zlomky ze sběrů D. Marešové a většinu souboru nalezeného při povrchovém průzkumu.

Druhou nejpočetnější skupinu (8 ks) ztotožňujeme s třemšínskou **skupinou E** (Krofta – Šnobl 2015, 792). Ta reprezentuje kvalitně vypálené, plně redukční zboží. Materiál je jemnozrný či bez makroskopicky patrné neplastické složky (celistvý). Případnou příměs tvoří nahodile se vyskytující písek a ojediněle patrné miniaturní šupinky slídy. Povrch je jemně



Obr. 13. Okrajové profilace nádob, výběr zdobených zlomků a zlomek vypálené mazanice s naznačeným pokračováním tvaru obtisklého prvku. Kresba T. Krofta. – **Fig. 13.** Potsherd and fragment of burnt daub with imprinted feature. Drawing by T. Krofta.

drsňý, hladký či leštěný. Síla střepu 3 mm až 5 mm. Patrné jsou rotační rýžky. Výpal je tvrdý až velmi tvrdý (téměř slinutý), redukční. Povrch tmavě šedý, v některých případech je jedna strana (vnější či vnitřní světlejší). Lom je světle šedý. Dna ani okraje nebyly zachyceny. Jediným zaznamenaným výzdobným motivem je úzká rytá linka (obr. 13:13).

Pouze jedním zlomkem je zastoupena keramika tzv. hradištní tradice. Keramická hmota je středně zrnitá, se značnou příměsí béžově zbarveného písku (živce?), který vystupuje i na povrch. Šupinky slídy nejsou makroskopicky patrné. Povrch je středně hrubý. Střep je silný 7 mm. Stopy tváření nelze makroskopicky identifikovat. Výpal je středně tvrdý a patrně probíhal v nestálém oxidačně-redukčním prostředí. Vnější povrch střepu je zbarven do tmavě okrové barvy, vnitřní do hnědookrové s černošedým zbarvením přiléhající částí lomu. Zlomek pochází z výdutí. Lomy střepu jsou značně omleté.

I ostatní keramické skupiny jsou reprezentovány pouze jediným, resp. dvěma střepy, které lze vždy přiřadit pouze jedné keramické třídě. Jedná se o dva zlomky velmi lehké, porézní keramiky středně šedé barvy s příměsí černých zrn (o grafit se spíše nejedná). Střep je tvrdý, křehký a evokuje dojem druhotného výpalu. Obdobně působí další dva zlomky s fragmenty výzdoby (obr. 13:8, 13:9), které pochází snad z jedné nádoby. Oba jsou středně šedé s rudým nádechem povrchu, který nese na vnitřní straně stopy lokálního slinování, až sklovatění. Zde jsou známky druhotného přepálení více evidentní. Oba zlomky nesou shodnou výzdobu v podobě radélkového pásu pootočených krokví. U této skupiny předpokládáme, že se původně jednalo o zlomky patřící do keramické skupiny D, ale druhotným přepálením byly jejich vlastnosti změněny.

Poslední jedinec se od ostatních zlomků odlišuje svým velmi tvrdým výpalem připomínajícím kameninu. Ve hmotě se ojediněle vyskytují drobná zrnka písku, lom působí kompaktním až slinutým dojmem. Povrch je jemný s ojediněle se vyskytujícími puchýřky patrně vzniklými expandujícími plyny během výpalu. Tyto puchýřky o velikosti 1–2 mm jsou tmavě šedě zbarveny, jinak je povrch střepu tmavě okrový až hnědookrový. Střep je 6 mm silný. Lom je při povrchu okrový, uvnitř šedý. Střep svým charakterem vzdáleně připomíná tzv. loštické poháry. I v tomto případě je otázkou, zda současné vlastnosti nejsou pozměněny druhotným výpalem při zánikové transformaci a původní charakter zlomku nebyl jiný.

Při datování keramického souboru z Hůrky se nelze opřít o žádný dobře zpracovaný soubor z okolí a je nutné provést srovnání s obecným vývojem středověké keramiky v Čechách a se vzdálenějšími lokalitami. Nalezená keramika jednoznačně odkazuje na plzeňský, resp. jihozápadočeský keramický okruh šedé redukčně pálené hrnčiny (srov. Vařeka 1998; Krasanovská 2013). Ta nahrazuje tzv. keramiku hradištní tradice v 1. polovině 14. století a je zpočátku doprovázena zejména jednoduchou výzdobou v podobě rytých linií, vlnic a vseků. Následně se tváření i výpal zkvalitňují a rozšiřuje se využívání radélek a leštění (Nováček 2000; Orna a kol. 2011, 12–17; Krasanovská 2013, 74–76). Pro 2. polovinu 15. století je charakteristický výskyt již složitějšího typů radélek, které byly identifikovány např. při výzkumu v Březnici (Nováček 1994, 33–34), na hradě v Rožmitále pod Třemšínem (Dohnal – Korený 2003) nebo na tvrzi v Řesanících (Čapek et al. 2014). Tyto složitější typy radélek se v souboru z Hůrky již nevyskytují.

S poměrně značnou jistotou lze keramiku z Hůrky a tím i existenci lokality datovat do intervalu 2. poloviny 14. století – 1. poloviny 15. století. Navrhujeme však dataci spíše do 1. pol. 15. století, a to zejména s ohledem na podobu radélkové výzdoby, která sama o sobě takto jemně chronologicky citlivá není, ale v souvislosti s užitou keramickou hmotou, okraji a dalšími výzdobnými prvky toto datování, zdá se, podporuje. Dle našeho soudu lze takto datovat keramiku patřící do skupiny D, i fragmenty přiřazené skupině E. Kvalitnější tváření keramiky skupiny E přisuzujeme spíše užití u reprezentativnějších druhů nádob, např. džbánů či pohárů užívaných při stolování.

Datace ojedinělého zlomky keramiky tzv. hradištní tradice bude jistě starší, je však otázkou, jak tento jediný zlomek interpretovat. Může se jednat i o doklad nějaké ojedinělé aktivity či předchozího vyžití místa, která nemusí mít s dochovanými pozůstatky žádnou souvislost. Stejně tak se nelze bezpečně vyjádřit ani k dataci zlomku o charakteru kameniny a dvou zlomků velmi lehké, porézní keramiky. U dvou zlomků druhotně přepálené keramiky s radélkovou výzdobou byla již výše nastíněna naše domněnka o tom, že se původně, před druhotným výpalem, jednalo o keramiku ze skupiny D.

Mazanice

Součástí sběru D. Marešové je i několik zlomků vypálené mazanice. Několik vorků se podařilo získat i během povrchového průzkumu. Zlomky mazanice vystupují ve větším či menším množství na více místech po celé vnitřní ploše. Nejvyšší koncentrace a největší fragmenty byly z povrchu získány, jak již bylo výše zmíněno, zejména v centrální části. Zlomky na sobě nesou stopy požáru, který některé z nich vypálil velmi tvrdě, místy do pórovité až slinuté struktury.

Největší fragmenty dosahují velikosti až 5 cm. Z identifikovaných stop lze zmínit fragmenty hlazeného vnějšího povrchu a otisky kulatin většího průměru (obr. 13:17) či rovných ploch (pro malou velikost fragmentů nelze rozhodnout, zda se jedná o hlazený povrch, nebo o otisk prvku s plochým povrchem – např. trámu či prkna).

Železo

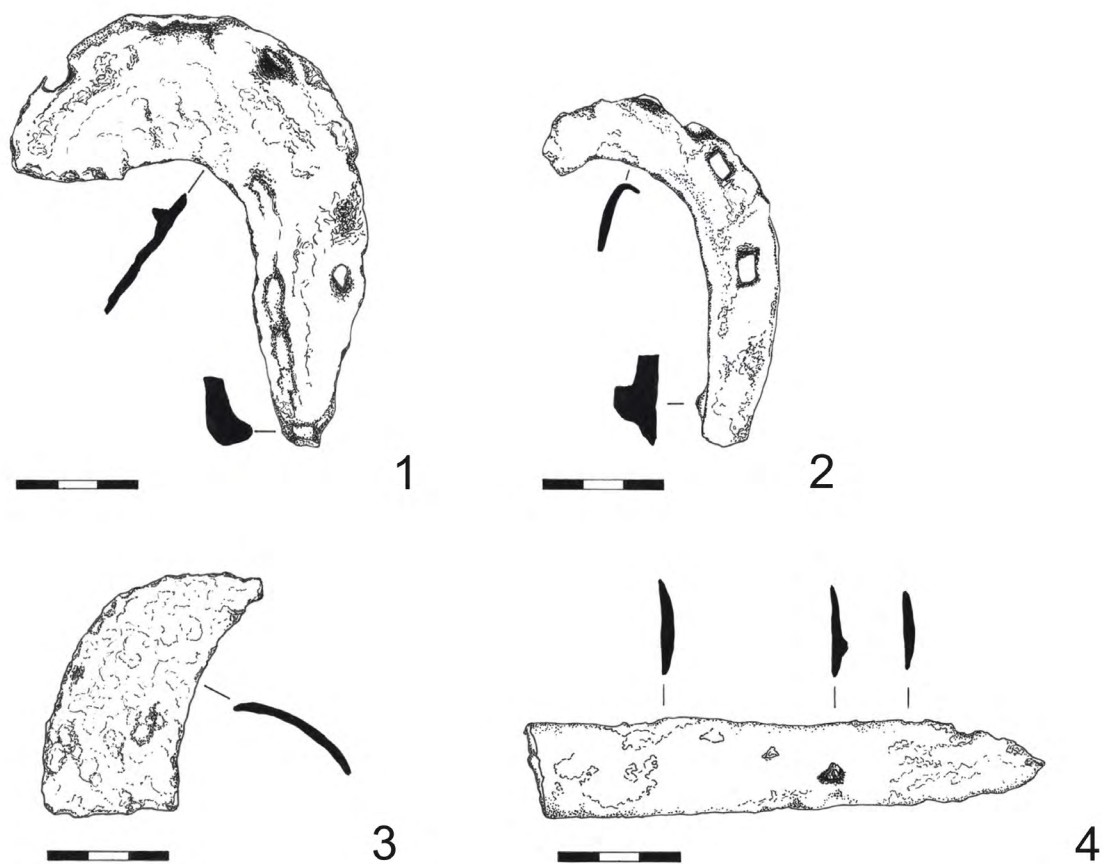
V Podbrdském muzeu v Rožmitále pod Třemšínem je uloženo 5 kusů železných artefaktů, které do muzea odevzdal V. Pavrovský. Soubor je v originálním nálezovém stavu a nebyl dosud nijak ošetřen. Některé detaily jsou proto vzhledem ke korozi hůře čitelné.

V prvních dvou případech se jedná o zlomky koňských podkov. Podkovám z českého prostředí se archeologická literatura dosud systematicky nevěnovala a neexistuje komplexnější zpracování. K dispozici je ale několik prací z českého prostředí i okolních států, které se zaměřily na několik větších souborů z jednotlivých lokalit a které operují s různými typologickými systémy (např. Šaurová 1979; Baxa 1981; Nekuda 1985, 129–135; Krajíc 2003, 99–109; Martini 2010; Vránová – Vrána 2012; Hylmarová et al. 2013; Kuba 2016; Drnovský – Guricová 2016; Drnovský 2018). V případě podkov z Hůrky se jedná o jedince dvou typů. Obě jsou zachovány přibližně ze dvou třetin. Jedno rameno je u každé odlomeno.

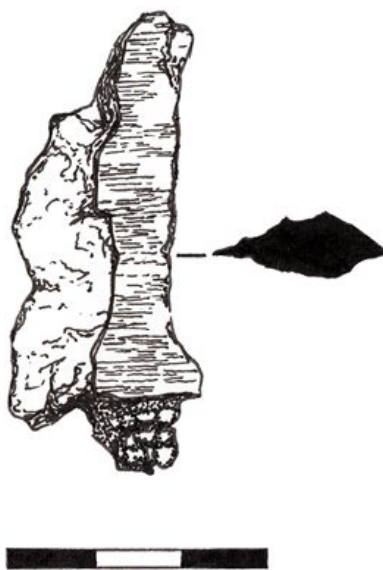
První podkova (obr. 14:1) má měřitelné tyto rozměry:¹⁷ délka (dl) – 101 mm; šířka podkovy (maximální rozpětí ramen /r/) – min. 88 mm; šířka ramene (š) – 38 mm; síla podkovy (s) – 2 až 4 mm; rozměry ozubu (a x b x v) – 5 x 5 x 10 mm. Hmotnost zlomku činí 96 g. Rozměry ani počet otvorů pro podkováky nelze uvést pro neúplnost zlomku a jeho pokročilou korozi. Patrný je jeden otvor, reziduum druhého na protějším rameni a v jednom případě další otvor signalizuje výstupek – patrně zbytek podkováku. Podkova je plochá, rýha není patrná. V přední části je nepatrný zbytek úzkého hmatce. Nejširší je podkova v přední části, směrem ke konci ramene se zužuje. Oblouk je pravidelný. V typologii D. Šaurové (1979) je možné ozub přiřadit typu 17; dále k typu podkovy VII/1 s ozubem typu A/2 dle J. Kaźmierczyka (dle Drnovský – Guricová 2016; Kuba 2016), typu 5b dle R. Krajíce (2003, 99–109) či k typu VIIa a typu ozubu T3 dle Drnovského a Guricové (2016).

Výskyt typu ozubu varianty 5b datoval R. Krajíc do poč. 14. stol. až do roku 1420 (Krajíc 2003, 104). Podkovy s hmatcem jsou doloženy již na lokalitách ze 14. století¹⁸ a typ VIIa byl dle Drnovského a Guricové (2016, 60) používán ve 14. – 17. století. Tato podkova tedy může pocházet už z doby existence lokality. Výše uvedený široký interval naznačuje, že se nejedná o příliš chronologicky citlivý předmět a nelze ho využít pro zpřesnění datace lokality.

Druhá podkova (obr. 14:2) je výrazně subtilnější a méně poškozená korozi. Má tyto měřitelné rozměry: délka (dl) – 82 mm; šířka podkovy (maximální rozpětí ramen /r/) – min. 62 mm; šířka ramene (š) – 20 mm; síla podkovy (s) – 3–4 mm; rozměry ozubu (a x b x v) – 12 x 7 x 5 mm; rozměry otvoru pro podkováky (c x d) – 4 x 7 mm. Otvory pro podkováky jsou zachovány dva, původně byly patrně celkem čtyři. Hmotnost zlomku činí 32 g. Rameno podkovy má spíše plankonvexní průřez, rýhu ani hmatec s určitostí neměla. Dochováno je torzo čapky. Podkova má úzký, souměrný tvar, jen mírně se ke konci zužující. Oblouk je pravidelný. Tvar ozubu



Obr. 14. Železné artefakty: podkova s hmatcem (1), menší podkova s čapkou (2), volská podkova (3); železný pás, patrně zlomek pásového závěsu (4). Kresba M. Charvátová. – **Fig. 14.** Iron artefacts: fragment of horseshoe with toe calk (1); fragment of horseshoe with toe clip (2); fragment of oxshoe (3); fragment of iron artefact, probably part of band hinge (4). Drawing by M. Charvátová.



Obr. 15. Zlomek železného předmětu interpretovaný jako střepina hlavně palné zbraně. Kresba M. Charvátová. – **Fig. 15.** Fragment of iron artefact, probably fragment of medieval gun. Drawing by M. Charvátová.

spadá do typu 2 dle Šaurové (1979) a typu T13 dle Drnovského a Guricové (2016). V typologii R. Krajíce (2003) lze tuto podkovu přiřadit typu 4c. Do typologie dle J. Kaźmierczyka (dle Drnovský – Guricová 2016) a Drnovského a Guricové (2016) tato podkova nezapadá.

Pro datování je důležitá přítomnost čapky. Její užití je spojeno až s novověkým obdobím (Krajíc 2003, 100). Na místo se podkova tedy dostala až v souvislosti s využíváním prostoru po zániku lokality, např. při odvozu stavebního materiálu či při zemědělském obhospodařování plochy.

Třetím kovovým artefaktem je také podkova, tentokrát tzv. volská (obr. 14:3). Jedná se o 2 mm silný plech plankonvexního průřezu, 62 mm dlouhý a maximálně 34 mm široký. Zadní část je patrně odlomena a původní délka podkovy byla tedy delší. Otvory pro podkováky jsou zřetelné pouze nepatrně a zcela vyplněny korozi. Výběžek v přední části, sloužící k uchycení k paznehtu, je též nejspíš odlomený. Tomuto druhu podkov se na rozdíl od koňských nikdo podrobněji nevěnoval a jejich existence je zmíněna pouze v některých pracích, a to zcela okrajově. P. Baxa (1981, 434) sice uvádí, že hovězí dobytek byl využíván na těžkou práci, nebyl mu ale ve své době znám jediný doklad tohoto druhu podkovy datovatelný do 11.–13. století. Pro 14. století konstatuje nápadný nepoměr mezi nálezy koňských a volských podkov. Z rozsáhlého výzkumu v Sezimově Ústí nepochází jediná volská podkova, ač železných nálezů bylo získáno velké množství, jen koňských podkov 335 kusů (Krajíc 2003, 102). Prosté konstataování přítomnosti nálezů volských podkov v místech středověkých hornických osad přináší Hrubý et al. (2019, 891). Z výzkumu hornického sídliště Kremsiger v Krušných horách, které je datováno do 2. pol. 13. stol. až 2. pol. 14. stol., pochází 32 podkov, z toho 2 volské. Autor ale upozorňuje, že některé z nalezených podkov mohou pocházet i z doby po zániku sídliště a souviset s pokračujícím využitím dolů či s lesními pracemi (Derner 2018, 291, 293, 327).

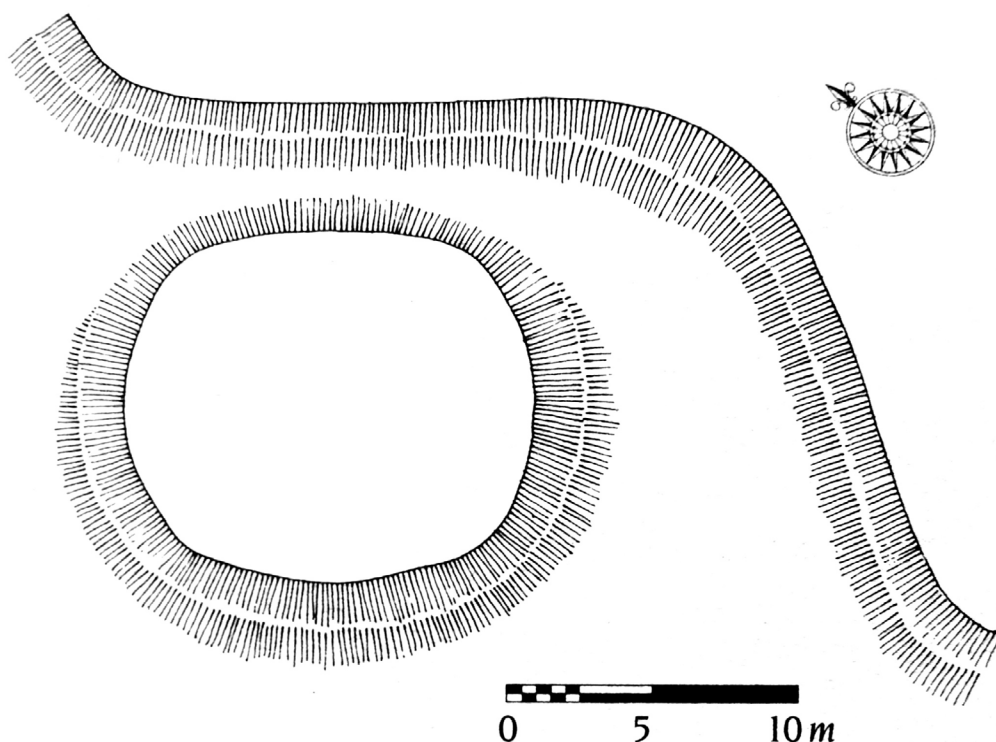
Vzhledem k absenci náleзовých okolností nelze v případě této podkovy určit, zda pochází z doby existence lokality, či její ztráta souvisí až s využíváním prostoru po jejím zániku. Ostatně je otázkou, zda volské podkovy umožňují aplikaci nějakého chronologicky podmíněného dělení, a tudíž např. rozlišení mezi středověkými a pozdějšími.

Určení funkce čtvrtého artefaktu je již mnohem méně jisté. Jedná se o pás železa 129 mm dlouhý, o maximální šířce 23 mm a síle 4 mm (obr. 14:4). Na straně jedné se sužuje do mírně hrotitého konce, druhá strana je odlomena. Patrný je jeden výstupek, snad zlomek hřebu, žádné další otvory (patrně vzhledem ke korozi) nejsou identifikovatelné. Jako nejpravděpodobnější interpretaci tohoto artefaktu vidíme jeho přiřazení ke stavebnímu kování, patrně se jedná o část jednoduchého pásového závěsu. Absence viditelných otvorů pro upevnění hřebu vysvětlujeme korozi předmětu.

Poslední předmět je interpretačně nejnáročnější. Pokud je však naše domněnka správná, představuje ten nejzajímavější. Jedná se o železný zlomek o velikosti přibližně 55 x 15 x 20 mm (obr. 15). Jedna strana je plochá a mírně deformovaná, ostatní považujeme za lomy vzniklé při destrukci předmětu. S nevelkou jistotou – vzhledem k malé velikosti zlomku – předpokládáme, že se jedná o střepinu, která mohla vzniknout roztržením hlavně palné zbraně. Rovnou plochu by pak bylo možné považovat za vnější stěnu polygonální hlavně.

Kameny

Na lokalitě byly identifikovány tři drobné 10centimetrové amorfní zlomky blíže neurčeného granitoidu. Granitoidy se přímo v podloží lokality nenacházejí a musely být na místo doneseny. Tato hornina se v okolí vyskytuje v různých druzích a některé z nich byly využívány v minulosti pro tvorbu architektonických prvků staveb v okolí. S určitou mírou pravděpodobnosti se tedy může jednat o pozůstatky např. po ostění.



Obr. 17. Plán tvrziště ve vsi Vranovice (Melichárek) od P. Chotěbora (dle Kolektiv 2005, 981). – **Fig. 17.** Plan of the rest of the manor in the Vranovice village (called Melichárek) by P. Chotěbor (after Kolektiv 2005, 981).

severovýchodně od tvrziště, je již o 3 metry výše. Vzdálenost mezi tvrzištěm ve vsi a lokalitou na vrcholku Hůrky činí přibližně 1 000 metrů.

Geologická mapa na místě tvrziště uvádí deluviální sedimenty kvartéru.²⁰ Geomorfologicky se nachází na rozhraní Věšínské a Narysové pahorkatiny (Demek–Mackovčín a kol. 2006). Ostatní přírodní charakteristiky jsou již shodné s těmi uváděnými v kapitole 2. Dějiny objektu i bádání a zobrazení na starých mapách jsou popsány ve společné kapitole s Hůrkami.

Centrální plocha pahorku kruhového půdorysu má rozměry přibližně 13 m v průměru. Dochované zbytky příkopu dosahují šíře 5–10 m. Vnitřní plochu pahorku zabírá přibližně 120 m². Z prostoru ani okolí tvrziště dosud nejsou známy žádné nálezy.

Přímo u tvrze můžeme předpokládat hospodářské zázemí v podobě dvora. Ten je jednak zmiňován písemnými prameny a jeho pozůstatky patrně zachycují staré mapy. Na nepřilíh přesném I. vojenském mapování nelze identifikovat žádný objekt, který by byl odlišitelný od běžných selských usedlostí. Na mapách stabilního katastru lze rozpoznat pouze jeden objekt, který se vymyká okolní zástavbě. Jedná se o velkou obdélnou budovu z nespálního materiálu na parcele č. 45. Ta by mohla být posledním pozůstatkem vrchnostenského dvora. Budova byla bohužel někdy na počátku 20. století zbořena a v její blízkosti vznikla novostavba školy (srov. Katastrální mapy evidenční Čech z roku 1914 s pozdějšími úpravami).²¹

Tvrziště ve vsi zvané Melichárek můžeme popsat jako menší, kruhové, nacházející se v nevýrazné poloze u dna údolí menšího vodního toku, v přímé návaznosti na intravilán vesnice a v sousedství hospodářského dvora. Obdobných tvrzišť lze nalézt v Čechách celou řadu, z blízkého okolí zmiňme například tvrziště Javor, Neslívy či Dvorec u Mirošova (Anderle 1996; Novák – Vařeka 2012) nebo Doubravku a Tihavu (Novák – Vařeka 2013).

Osídlení, komunikace a majetková držba v okolí

Do blízkosti vrchu Hůrka je kladena také zaniklá vesnice stejného jména, která však dosud nebyla přesně lokalizována. Její existence je dovozována z jediné písemné zmínky z roku 1436, kdy měla s okolními vesnicemi tvořit panství Haška ze Zvířetic. V pramenu se však ves výslovně neuvádí, jmenuje se pouze majetek („zboží“) v Hůrkách. Za dosavadního stavu bádání nelze říci, zda se pod tímto termínem skrývá opevnění na Hůrce a/nebo vrchnostenský hospodářský dvůr a/nebo ves. V literatuře se uvádí, že Vranovský dvůr měl nahradit právě tuto zaniklou vesnici. Dvůr dosud stojí přibližně 900 metrů na severovýchod od vrchu Hůrka a měl být založen kolem poloviny 16. století. V rožmitálském urbáři z roku 1565 se výslovně zmiňuje „*k němu dědiny slove v Hůrce*“, což by tuto domněnku starších badatelů utvrzovalo (Kolektiv 1930, 278; Sedláček 1997a, 202; Profous 1954, 708). V jakém prostorovém vztahu byl Vranovský dvůr k případné vsi (či dvoru) Hůrkám, není jasné.

Dle Matouška (1969, 224) se pod Hůrkou měly nacházet hráze dvou rybníčků a pozůstatky mlýna. Ten měl být uveden v urbáři z roku 1740 jako dávno pustý. V terénu se jeho pozůstatky dosud nepodařilo ověřit.

Přibližně 900 metrů jihovýchodním směrem se rozkládá ves Vranovice, u které dosavadní bádání předpokládalo, že měla blízkou souvislost s lokalitou na Hůrce. Dokládá to už výše uvedený pramen z roku 1436, kdy jsou obě lokality zmíněny jako majetek Haška ze Zvířetic. Území severozápadně od Vranovic však patřilo již pánům z Vranovic v polovině 14. století. Nasvědčuje tomu smlouva, kterou roku 1353 uzavřel Jiřík z Vranovic s pány z Rožmberka a která pojednává o hranicích mezi vranovickými a strašickými lesy, tedy o prostoru již uvnitř brdského pohoří.

Již kilometr jihozápadním směrem je vzdálena ves Sedlice. Tato drobná ves se poprvé zmiňuje roku 1349, kdy její polovina patřila rožmitálskému arcibiskupskému panství. U druhé poloviny lze předpokládat, že náležela pánům z Rožmitálu.²² Součástí rožmitálského panství byla patrně po celý středověk (Krofta 2022, 226). Samotné městečko Rožmitál s hradem se nachází 3,5 kilometru jihozápadním směrem od Hůrky a tvořilo v minulosti lokální ekonomické centrum oblasti. 2 kilometry západním směrem se dnes rozkládá ves Zalány. Ta však společně s blízkým Nepomukem patří mezi vesnice založené až velmi pozdě, až v 18. století (Kolektiv 1930, 252, 283). Tímto a severním směrem se tedy ve středověku rozkládalo území, které nebylo součástí běžné zemědělské krajiny (srov. Nováček – Krofta 2018). Stabilní vesnické osídlení představovala až malá ves Horní Láz, vzdálená 3 kilometry severovýchodním směrem.²³ Ta je poprvé zmíněna roku 1349 jako součást arcibiskupské části rožmitálského panství. K rožmitálskému panství následně patřila až do novověku. Sousední Dolní Láz náležel k arcibiskupskému panství příbramskému (Krofta 2022, 230; Kolektiv 1930, 250).

Za upozornění také stojí průběh komunikací. Dnes hlavní spojení mezi dvěma regionálními ekonomickými centry (současnosti i středověku) – Rožmitálem a Příbramí – prochází po státní silnici přímo přes ves Vranovice a obchází tak vrch Hůrku z východu. V minulosti tomu tak nemuselo být. Průběh hlavní komunikace víceméně shodný s dnešní situací je sice zachycen už na II. vojenském mapování z 1. pol. 19. století, ale v případě I. vojenského mapování z 2. pol. 18. století byla tato komunikace zřejmě (alespoň částečně) vedena jinak. V tomto ohledu je zajímavé, že jedna z přímých cest vychází z Rožmitálu, prochází Sedlicemi a poté přímo pod vrchem Hůrkou, který míjí ze západu. Následně směřuje k Vranovskému dvoru a dále na Láz a Příbram. Tato cesta (v úseku pod Hůrkou) je dnes zaniklá a není zachycena ani na II. vojenském mapování. Vybízí se otázka, zda na I. vojenském mapování není tedy zachycena poslední fáze nějaké starší situace komunikačního systému. V každém ohledu, ať již cesta z Rožmitálu na Příbram obcházela Hůrku z východu, či západu, musela být v dobrém vizuálním kontaktu s pojednávanou lokalitou.

Z výše uvedeného plyne, že opevnění na Hůrce bylo v době své existence na hranici běžné zemědělsky využívané krajiny a že bylo obklopené majetky, které náležely vlastníkům Vranovic, pánům z Rožmitálu a pražskému arcibiskupovi. Zároveň bylo v těsném vizuálním kontaktu s hlavní komunikací mezi Rožmitálem a Příbramí.

Pozůstatky těžby v okolí

Pomineme-li blízkost březohorského pásma polymetalických rud (tedy zdroje stříbra, olova a zinku; srov. Litochleb et al. 2005) zasahujícího od Příbrami až k Bohutínu, jsou známy v okolí vrchu Hůrky doly na železnou rudu, jejichž činnost spadá zejména do pozdního novověku a industriálního období (Čáka 1999, 283; Matoušek 1969, 223). Železnorudné doly zvané Vejteč u hájovny Pourka pod vrchem Plešec jsou zachyceny i na I. a II. vojenském mapování. Je s podivem, že dílo J. Kratochvíla tuto lokalitu vůbec nezná (srov. Kratochvíl 1957–1964). Ač hlavní doba exploatace ložiska spadá do postmedieválního období, vyloučit nemůžeme ani její počátek již ve středověku. Doklady ale chybí.

Se středověkou činností ale s velkou pravděpodobností souvisejí pozůstatky po rýžování zlatonosných sedimentů, které se nacházejí i na potocích protékajících přímo pod lokalitou a ústících pak do Podhůreckého, resp. Podveského rybníka. Stejně jako u rýžovišť níže po proudu a např. u Vacíkova neznáme žádné písemné zprávy, které by získávání zlata zachycovaly (srov. Krofta 2022, 235). Předpokládáme, že tato činnost probíhala ve 12. a na počátku 13. století a předcházela ustavování stabilního osídlení, případně s ním probíhala současně, podobně jako to bylo prokázáno v případě Českomoravské vrchoviny (srov. Hejhal 2012). Oproti tomu se Bezděka (1980, 124) domníval, že těžba v tomto prostoru probíhala v 1. pol. 14. stol. V tomto ohledu je velkou škodou, že se nepodařilo odborně podchytit situaci při stavbě požární nádrže mezi Podhůreckým rybníkem a Vranovicemi. Zde byl v roce 1985 nalezen masivní žernov a zbytky dřevěných vantrok zlatorudného mlýna (Nováček 1992, 68; Nováček – Krofta 2018, 29–30). I mlýn pod Hůrkou zmiňovaný V. Matouškem (viz výše) snad mohl mít původně souvislost s těžební činností.

Diskuze o podobě a účelu stavby

Na základě výsledků našeho výzkumu lze konstatovat, že na vrchu Hůrce se dochovaly pozůstatky opevněného sídlištního objektu. Jak ukázal geofyzikální výzkum, při jeho stavbě došlo k vyrovnání terénu, a to pravděpodobně částečným odtěžením vrcholu skalního podloží a vyrovnáním původně svažitého prostoru do plochy nasypáním. Vznikl tak pravidelný, rovinný, obdélný prostor, který byl vymezen opevněním. To bylo tvořeno příkopem a hradbou neznámé konstrukce. Hradba se částečně dochovala v podobě valu či terasy. Tyto valy patrně nejsou pozůstatkem po kamenné zdi, ale spíše konstrukcí využívající zeminu, kameny a zřejmě i dřevěné prvky coby její zpevnění. V současnosti musíme konstatovat neřešitelnost otázky, zda se jednalo pouze o provizorní řešení, či výsledek záměru. Příkop nikdy nebyl dokončen v plánovaném rozsahu. Dokládají to nesouvislé úseky příkopu o různých proporcích a jeho naprostá absence na celé polovině obvodu lokality. Tuto absenci nelze považovat za druhotnou, tedy způsobenou následným zánikem. Geofyzikální průzkum v těchto místech nedoložil žádné anomálie, které by svědčily pro zasypání příkopu po zániku lokality.

Zástavbu tvořily stavby dřevěné konstrukce omazané mazanicí. Zda se v jejich konstrukcích uplatňovalo i kamenné zdivo není jasné. Stavební kámen mohl být snadno získán sběrem v okolí, při hloubení příkopů a suterénu stavby. Po zániku lokality mohly kamenné konstrukce podlehnout rozebírání okolním obyvatelstvem. Jednoznačné pozůstatky zdiva ale

během výzkumu nebyly zachyceny, nicméně některé geofyzikální anomálie lze interpretovat jako kamenné destrukce. Za pozůstatky náročnější stavby lze označit zbytky suterénu stavby neznámé konstrukce, které jsou zasekány do skály. Rozsah ani podobu ostatní zástavby nelze blíže rekonstruovat. Na rozdíl od příkopu musela být zástavba alespoň částečně dokončena do fáze, kdy bylo potřeba takto vzniklou budovu uzavírat, o čemž by svědčilo nalezené stavební kování, patrně pásový závěs (např. dveří.)

Dle nalezené keramiky lze dobu života na lokalitě datovat do 2. pol. 14. století až do 1. pol. 15. století, spíše však do 2. poloviny takto vymezeného intervalu. Jednalo se o běžnou kuchyňskou a stolní keramiku, která sloužila k přípravě a konzumaci potravin a tekutin.

Lokalita zaniká mohutným požárem, který způsobil vypálení omazávek dřevěných konstrukcí (vypálená mazanice) a v některých případech druhotně přepálil i části keramických nádob a patrně zničil i část zásoby potravin (Sedláčkova zmínka o spáleném hrachu a obilí). Zda tento zánik byl násilný či se jednalo o důsledek přírodní katastrofy nebo nehody, nelze rozhodnout.

Zaměříme se nyní na to, jaké aspekty byly při výběru polohy stavby pro stavebníka důležité a jaké pak hlavním účelům podřízené. Za staveniště byl vybrán vrchol kopce, tedy poloha, která je z některých praktických i symbolických hledisek výhodná. Některé praktické funkce ale komplikuje. Za výhodu můžeme označit lepší obranné kvality, které poloha na vrcholku (byť nízkého a nepřilíš srázného) kopce má. Zároveň umožňuje vizuální kontrolu větší části krajiny než poloha v údolí. Roli hrát mohlo i symbolické působení stavby na kopci jakožto vizuální dominanty. Komplikaci (byť nikoli zásadní, ale pro výběr staveniště podstatnou) lze hledat v možnosti zapojení a přímé kontroly hospodaření. Nedá se předpokládat, že by v těsné blízkosti existovalo hospodářské zázemí v podobě dvora či vesnice. Toto zázemí musíme hledat spíše v blízkosti vodního zdroje, tedy níže v údolí – tak, aby byla snadno dosažitelná každodenní potřeba vody. Lze tedy konstatovat, že stavitel vybral polohu, která akcentovala vojenské (lépe hájitelná poloha, vizuální kontrola okolí), případně reprezentační hledisko (vizuální působení na okolí) než ekonomické faktory (provázanost s hospodářským provozem).

Před započítím vlastního výzkumu byly stanoveny tři hypotézy o možné interpretaci lokality, a to na základě zběžného vizuálního povrchového průzkumu a historických souvislostí zmiňovaných v dosavadní literatuře: 1) jednalo se o sídlo, které vzniklo ve 13. století v souvislosti se stabilizací osídlení a/nebo v souvislosti s těžebními aktivitami v okolí; 2) sídlo pánů z Vranovic vzniklé ve 14. století; 3) novostavba pánů ze Zvířetic z 1. pol. 15. stol. V průběhu výzkumu byla na základě prvních výsledků geofyzikálního výzkumu a předběžného vyhodnocení movitých nálezů vyslovena další hypotéza, tj. že se jednalo o 4) specializovaný objekt úzce související s vojenskými aktivitami během husitských válek. Níže se k jednotlivým hypotézám vyjadřujeme.

Kolonizační opevnění, rané šlechtické sídlo, ochrana těžby ve 13. století

Jako objekty sloužící při stabilizaci nového osídlení, nejstarší vrstva rezidencí a/nebo sídla správy konstituující se šlechtických dominií a/nebo sídla sloužící k ochraně montánních aktivit, případně komunikací, jsou interpretovány některé formálně podobné lokality v okolí. Jedná se o lokality mimo přímou návaznost na osídlení, po kterých se dochovala obvodová fortifikace v podobě příkopu, případně valu, a jen sporé pozůstatky zástavby spíše méně kvalitní konstrukce. Společným znakem je i absence písemných pramenů, které by bylo možné vztáhnout k jejich existenci. Jedná se o lokality Přešín– Strašná skála a Mítov– Liškův hrádek na jihozápadním okraji Brd (Novobilský 1999; Durdík 2000, 364, 522–523; Hložek et al. 2013; Krofta 2022, 223–224), Hořehledy na Spálenopoříčsku (Rožmberský 1990; Krofta 2022, 221–222)

a Medový Újezd –Vimberk na Rokycansku (Anderle – Švábek 1997; Durdík 2000, 593). Ze všech lokalit je udávána keramika datovatelná do 13. století, případně do počátku 14. století.

Na Hůrce nalezené keramické zlomky však lokalitu datují do doby nejméně o 100 let pozdější, tedy do již velmi odlišných společenských, ekonomických a majetkových podmínek. V případě těžby nerostných surovin, alespoň co se týče rýžování zlata, předpokládáme, že v době výstavby opevnění na Hůrce již byla tato těžba ukončena. Také panství a osídlení již byla konstituována a víceméně stabilní. Můžeme tedy konstatovat, že podobnost s výše uvedenými lokalitami je spíše způsobena podobnou mírou archeologizace. Podobnost je tedy výsledkem pozánikových transformačních procesů. Na základě provedeného výzkumu můžeme tuto hypotézu vyloučit.

Sídlo pánů z Vranovic ze 14. století

Do průběhu 14. století a počátku 15. století jsou datovány ojedinělé a nepřiliš četné zmínky o pánech píšicích se po sousedních Vranovicích. I ze samotné malé četnosti lze dovozovat, že páni z Vranovic patřili k nepřiliš zámožné šlechtě, jejíž význam nepřekračoval hranice regionu. Jejich majetkovým zázemím byly patrně pouze Vranovice a jejich blízké okolí. A. Sedláček se domníval, že vzhledem k předpokládanému zvýšení počtů členů rodiny po polovině 14. století vystavěl jeden z jejich členů nové sídlo na Hůrce (Sedláček 1997a, 202).

Pokud bychom přistoupili na takovouto interpretaci, museli bychom konstatovat, že by k záměru výstavby nového rodového sídla došlo spíše až k závěru vlády rodu, tedy ke konci 14. století či pravděpodobněji až na počátku 15. století. V kontextu pánů z Vranovic nelze uvažovat o jiném účelu stavby, než je rezidence, tedy sídlo jeho vlastníka. Rozsah staveniště i výběr jeho polohy by nasvědčoval zvýšeným ambicím, které by se vymykaly z kontextu sídel okolní šlechty srovnatelného postavení, významu a bohatství. Srovnatelný objekt ze stejné doby bychom v okolí hledali marně. Doklad pro takovéto ambice rodu píšicích se po Vranovicích však nemáme. V souvislosti s tím je ještě důležité zmínit značnou provázanost sídel a hospodářského zázemí nižší šlechty v tomto období (Plaček 2008; Novák 2019).

Ač umístění předpokládané zaniklé vesnice Hůrky neznáme, je značně nepravděpodobné, že by zaujala polohu ve vrchní části vrchu Hůrka. Potenciální nové sídlo pánů z Vranovic založené na přelomu 14. a 15. století bychom tedy předpokládali spíše blíže vodnímu zdroji – tak, aby mohlo být těsněji provázáno s hospodářským provozem, obdobně jako tomu bylo u tvrze ve vsi (tvrziště Melichárek). Hypotéza o založení objektu na Hůrce jako nové rezidence pánů z Vranovic se zdá velice málo pravděpodobná.

Novostavba pánů ze Zvířetic z 1. pol. 15. století

Písemné zmínky o pánech ze Zvířetic jako držitelů Vranovic, Hůrek a okolí se plně shodují s dobou, do které jsou datované keramické zlomky nalezené na lokalitě. Zdejší majetky mohly získat nejdříve na počátku 15. století, kdy se objevují na Prácheňsku. Význam tohoto rodu a majetkové zázemí lze označit za nesporně vyšší než v případě pánů z Vranovic (srov. Sedláček 1997b, 103–106), jeho členové zasedali u zemského soudu a s jejich jmény se setkáváme i v souvislosti s celozemskými událostmi. Větší počet členů rodu, kteří často nosili oblíbená jména, však poznání příbuzenských vztahů a majetkových poměrů jednotlivců značně ztěžuje.

Prvním členem zvířetického rodu, který měl majetky na Prácheňsku, je Vilém. Ten se mezi lety 1400 a 1409 dostává do držení Tchořovic (viz kapitola 3.3 Písemné prameny). Vilém měl být dle Sedláčka (1997b, 105) synem Havlíka ze Zvířetic a měl mít strýce Jana a Viléma. Bez důkladné revize pramenů však nelze říci, zda skutečně žili Vilémové dva – synovec a strýc, jak

se domníval A. Sedláček, či zda se nejednalo o jednu osobu.²⁴ Krátce si tedy shrňme, co lze o Vilémovi či Vilémech vyčíst z písemných pramenů. Vilém ze Zvířetic velmi často zasedal na zemském soudě (uváděn mezi lety 1389 a 1412), postupně nabýval na vážnosti a není jmenován pouze mezi zasedajícími pány, ale často i mezi těmi, kteří tzv. vynášeli panský potaz (AČ 2, 350–379). Musel tedy často pobývat v Praze.

S Vilémovou osobou se též setkáváme v souvislosti se správou rodinného majetku na Boleslavsku (např. roku 1392 obdaroval bakovskou faru, v roce 1395 podával v Luštěnicích) a roku 1405 měl být králem Václavem jmenován popravcem Boleslavského kraje (Sedláček 1997b, 105). Roku 1409 se připomíná Vilémův purkrabí na Tchořovicích. Sedláček poté udává, že v následujících letech měl Vilém na Tchořovicích pobývat a „na požádání dobrých přátel pečetí svou k jich listům přikládal“ (Sedláček 1997a, 254). Bohužel v jeho Atlasu erbů a pečetí (srov. Růžek 2001a; 2001b; 2002; 2003a; 2003b) žádnou z nich neotiskl, a tak nemáme představu, jak svou osobu tímto způsobem prezentoval.²⁵ Následujícího roku nechal Vilém své syny vysvětit za akolyty (jmenováni jsou Zdislav, Markvart, Prokop, Václav, Heřman, Petr a Jan; Tomek 1893, 165), což v soudobém kontextu nebylo nikterak neobvyklé a nemuselo být nutně spojeno s budoucí církevní drahou všech zúčastněných.

Vilémův syn Zdislav působil na Karlově univerzitě a byl významným stoupencem mistra Jana Husa (Sedláček 1917, 93; Sedláček 1997b, 105). Před Husovým odchodem na koncil do Kostnice byl Vilém ze Zvířetic se synem Petrem a dalšími šlechtici v srpnu roku 1414 svědkem obhajoby mistra Jana Husa v pražském domě královského mincmistra Petra Zmrzlíka ze Svojšína (Tomek 1893, 565) a v říjnu stejného roku *Wilém z Wartemberka odjinud ze Zwieřetic* spolu s nejvyšším pražským purkrabím Čeňkem z Vartemberka a s Bočkem z Kunštátu oznámil králi Zikmundovi, že pražský arcibiskup Konrád potvrdil, že neví o žádném kacířství mistra Jana Husa, jen o tom, z kterého ho viní papež (AČ 3, 181). Na stížném listu českých a moravských pánů proti upálení mistra Jana Husa z roku 1415 je *Wilém ze Zwieřetic* uveden dokonce na čtvrtém místě ve svědečné řadě. Na listu jsou uvedeni též Vilémovi synové Zdislav, Václav a Petr (AČ 3, 187). Na opovědním listu českých stavů městům Pražským z roku 1419 či mezi účastníky čáslavského sněmu roku 1421 již Vilém není uveden (jmenováni jsou jeho synové) a mezi lety 1419 až 1421 tedy patrně zemřel.

Za nejvýznamnějšího Vilémova syna můžeme označit Petra. Petr ze Zvířetic se v pramelech objevuje mezi lety 1410 a 1446. Není však jisté, zda se vždy jedná o jednu a tutéž osobu. V roce 1433 při prodeji tvrze v Kocelovicích se totiž uvádí *Petr ze Zwieřetic, seděním we Tchořowicích* a *Petr mladší ze Zwieřetic, seděním we Wranowicích* (AČ 3, 507), tedy možná otec a syn. Jiné prameny však dva Petry současně neuvádějí a ani v nich není náznak nějakého rozlišení. Nelze se proto vyjádřit, kterého ze dvou Petrů se týkají. Sedláček (1917, 94) výše zmíněný údaj nechal v potaz a o dvou Petrech neuvažoval.

Shrňme si nyní ve stručnosti nejdůležitější zprávy, které o Petrovi (Petrech?) ze Zvířetic máme k dispozici. Roku 1410 byl vysvěcen na akolytu a účastní se se svým otcem důležitých jednání. Názory Jana Husa mu musely být velmi blízké, byl svědkem jeho obhajoby v Praze (viz výše) a jeho bratr Zdislav patřil k Husovým žákům. Je tedy možné, že Jana Husa i dobře osobně znal. Petr protestoval společně s mnoha dalšími českými a moravskými pány proti jeho upálení (na známém stížném listu je uveden se svým otcem, bratry a např. i se Zdeňkem z Rožmitálu; AČ 3, 187–188). Podobně jako jiní čeští husitští šlechtici však patrně nesouhlasil s radikalizací husitství a roku 1419 se svými bratry opověděl pražanům (AČ 4, 375; mimo mnohých jiných tak učinil i Zdeněk z Rožmitálu). Bez nároku na úplnost uvedme jeho účast na dalších významných jednáních. Roku 1423 je jmenován mezi přítomnými na svatohavelském sněmu a přistupuje s bratry na příměří s pražany (AČ 3, 240, 496; Pekař 1992, 142), roku

1433 na svatomartinském sněmu (AČ 3, 415–416),²⁶ roku 1435 na směnu v Praze, kde byl zvolen Zikmund za pána království českého (FRB V, 618),²⁷ v roce 1436 Bartošek z Drahonice uvádí Petra ze Zvířetic mezi několika nejvýznamnějšími šlechtici, kteří byli přítomni příjezdu císaře Zikmunda do Prahy (FRB V, 619; Palacký 1931, 578).

Patrně po svém otci (či dědu?) Vilémovi získává Petr ze Zvířetic důležité postavení na zemském soudu. V roce 1436 je jmenován *domino Petro de Zwierzeticz residente in Tchorzowicz*²⁸ mezi dvanácti „barony“, kteří zasedali na zemském soudě společně s císařem Zikmundem (FRB V, 620; Palacký 1931, 591).²⁹ Husitskými válkami ochromený zemský soud začal opět jednat a jméno Petra ze Zvířetic v roce 1437 velmi často čteme mezi přítomnými i těmi, kteří tzv. vynášejí panský potaz (Rynešová 1929, 214; AČ 2, 380–390).

Petr ze Zvířetic patřil k nejvýznamnějším stoupencům umírněného husity Hynceho Ptáčka z Pirkštejna, zvaného též „východočeský král“, politického předchůdce budoucího krále Jiřího z Poděbrad (k Hynceho osobě a významu Šandera 2011). Z toho důvodu se účastnil v letech 1437–1444 mnoha jednání Hynceho strany a byl u nejdůležitějších událostí, které určovaly osudy země. V roce 1437 byl Petr ze Zvířetic v čele poselstva do Basileje (Charvát 1941, 98). Jeho jméno čteme mezi několika jmény nejvýznamnějších osob, které neuznaly v prosinci roku 1437 volbu Albrechta Habsburského na českého krále (Charvát 1941, 101) a účastnily se sněmu namířeného proti němu v Mělníce roku 1438 (Charvát 1941, 102–103) a jednání s polskými posly v Kutné Hoře (Šandera 2011, 52, 53). V září 1438 byl jedním z velitelů v neslavné bitvě u Želenic (Charvát 1941, 105–106), z níž se mu patrně podařilo uniknout, jelikož mezi zajatými není jmenován. Roku 1439 jednal o polské kandidatuře na český trůn, společně s Alešem Holickým ze Šternberka a Hyncem Ptáčkem pobýval v Polsku (Charvát 1941, 105; k Hynceho roli v otázce polské kandidatury Šandera 2011, 47–69) a jeho jméno je uvedeno mezi čtyřmi představiteli Ptáčkovy strany, kteří uzavírají příměří s Albrechtovými stoupenci – hrabětem Celským, Menhartem z Hradce, Hanušem z Kolovrat a dalšími (AČ 3, 521; Šandera 2011, 65). V listopadu 1439 *Petr z Vartymberga seděním na Zvěřeticích* společně s Alešem Holickým, Hyncem Ptáčkem a Jiřím z Poděbrad oznamují svému politickému soupeři, Oldřichovi z Rožmberka, že zemřel král Albrecht (Rynešová 1932, 45–46). Výsledkem následného jednání roku 1440 na Staroměstské radnici v Praze byl List mierny, který Šandera (2011, 71) označuje za velký úspěch Ptáčkovy strany. Jméno Petra ze Zvířetic opět čteme na seznamu zúčastněných (AČ 1, 245). Stejný rok přistupuje k landfrýdu boleslavského kraje, kde je zvolen do jeho osmičlenné rady (AČ 1, 249–251) a účastní se volby nového krále v Praze (AČ 1, 263). Série neúspěšných jednání té doby o ustanovení krále se účastnil aktivně, což například dokládá jeho list zaslaný roku 1442 Oldřichovi z Rožmberka, aby se nevyhýbal svolávaným sněmům (AČ 1, 273–274; Rynešová 1932, 211).

Po Hynceho smrti roku 1444 byl neméně významným stoupencem strany poděbradské a opět se účastnil mnoha jednání (AČ 1, 291–294; Rynešová 1937, 126). Jeho význam pro současníky dokazuje i zmínka o jeho úmrtí v Bydžově roku 1446 zachycená ve Starých letopisech (Charvát 1941, 132). Až z pozdějších zpráv se dozvídáme o Petrově ženě Elišce a jeho synech Havlovi a Haškovi (viz kapitola 3.3 Písemné prameny).

Vilém ze Zvířetic tedy představoval jakousi hlavu svého rodu a tuto roli po něm přejímá jeho syn (a vnuk?) Petr. Vilém patrně i díky svému pravidelnému působení na zemském soudě nabytí vážnosti, která se projevila zastáváním důležitých funkcí a účastí na významných jednáních. I v případě Petra platí Sedláčkovu tvrzení, že byl znám z mnoha tehdejších jednání. Toto tvrzení je sice pravdivé, rozhodně však plně nevystihuje Petrův význam v tehdejších dějích. Jak ukazuje výše uvedený stručný výčet, lze ho počítat mezi nejvýznamnější představitelé vítězného umírněného kališnického křídla druhé čtvrtiny 15. století, které určilo budoucí vývoj v království.

Je pravděpodobné, že Vilém či Petr cítili potřebu vybudovat si vlastní reprezentativní rezidenci. Jejich společenské postavení existenci takovéto rezidence jistě vyžadovalo. Vzhledem k tomu, že rodový hrad Zvířetice byl za jejich života patrně společným majetkem (a možná i sídlem) více členů jejich rozvětveného příbuzenstva, nemohl tuto roli patrně uspokojivě naplňovat.

S Vilémem či Petrem ze Zvířetic by snad bylo možné spojit přestavbu tvrze v Tchořovicích v poměrně rozsáhlý a kvalitní kamenný objekt, který se ve značné míře dochoval v dnešní chátrající čtyřkřídlé barokní sýpce. Tvrz na pravidelném čtyřúhelném staveništi o rozměrech přibližně 30 x 35 m (tedy zhruba 1000 m²) byla tvořena velkým obdélným palácem (27 x 8 m), mohutnou vstupní čtverhrannou věží (9 x 7 m), částečně vystupující z obrysu stavby, a dalšími budovami kolem uzavřeného nádvoří. Vstupní věž dochovaná do výšky dvou pater měla vrchní patra přizpůsobena obýváním. M. Rykl srovnává tchořovickou tvrz s dalšími objekty, kde výrazně akcentuje částečně obytná vstupní věž – jedná se o tvrze Němčice u Klatov, Měcholupy, Luby u Klatov a blízké Lnáře (Rykl 1993; Kolektiv 2005, 840–842). Všechny uvedené tvrze (až na tu poslední) jsou však mnohem skromnějších rozměrů, což odpovídá ekonomické a společenské situaci jejich stavebníků (Kolektiv 2000, 431–432, 455–456, 500–501). Nad ostatní vyniká právě tvrz ve Lnářích, ze které se dochovala jen západní, vstupní část. Celkový rozsah dispozice tak není znám (věž přibližně 10 x 10 m; rozměry celé dochované dispozice 20+ x 35 m). V 1. pol. 15. století Lnáře patřily Konrádovi a poté Vilémovi ze Lnář, kteří se účastnili zasedání zemského soudu i dalších významných jednání té doby. Po Vilémově smrti přechází držba na Petra mladšího Zmrzlíka ze Svojšína, který zde i sídlil (Sedláček 1997a, 251–252; Kolektiv 2000, 419–420).

Další interpretační možností, kterou považujeme za nutnou diskutovat, je eventualita, že pozůstatky nedokončené stavby na vrchu Hůrka jsou skromné zbytky zamýšleného nového a reprezentativního sídla pánů ze Zvířetic. Ti byli na počátku 15. století podle všeho staviteli reprezentativní tvrze v Tchořovicích, která je přímo v roce 1433 a 1439 jmenována jako rezidence Petra (staršího) ze Zvířetic. Toto nové sídlo na Hůrce však mohlo být zamýšleno jako mnohem monumentálnější. Připomeňme zde, že tvrz v Tchořovicích zaujímá rozlohu zhruba 1000 m², zatímco pozůstatky stavby na Hůrce mají rozměry 58 x 33 metrů a zaujímají přibližně 1800 m², tedy téměř dvakrát rozsáhlejší plochu než Tchořovice. Stavební záměr by však podle všeho nebyl doveden ke zdárnému konci. Mohly tomu zabránit válečné události, nejistá politická situace té doby či opětovný přesun zájmu rodu na Boleslavsko.

Stálé opevnění vojenské posádky z husitských válek

Na základě historických zpráv lze označit okolí Příbrami za jakousi frontovou oblast mezi katolickými a kališnickými pány. Vranovice s okolím mohly být již na počátku husitských válek v držení pánů ze Zvířetic, které lze po celou dobu válek počítat ke kališníkům, byť nikoli radikálním (připomeňme opovědní list pražanům). K radikálnější straně patřil Petr starší Zmrzlík ze Svojšína a jeho synové, vlastníci blízkých panství Orlík (od roku 1407), Kasejovice (před 1412), Březnice (od 1415), Tochovice (po roce 1420 po zničení ostrovského kláštera, 1436 zápis) a Lnáře (po roce 1433; Sedláček 1997a, 60–61, 66, 222, 260). K husitskému táboru patřilo i arcibiskupské město Příbram (Sedláček 1995, 123–124; Smolová a kol. 2016, 63–66, 69–70).

Oproti tomu Zdeněk z Rožmitálu stál na straně katolické šlechty. Společně s bratry držel rožmitálské panství a v průběhu husitských válek patrně opanovali i jeho arcibiskupskou část.³⁰ Zdeňkovi z Rožmitálu v roce 1424 zapsal Oldřich z Rožmberka, další významný katolický pán, do zástavy své hrady Strašice a Zbiroh ležící na druhé straně Brd (Sedláček 1997a,

194–195; k osobě Zdeňka blíže Kotlářová 2008, 19–22). Oldřich si od tohoto aktu zřejmě sliboval lepší ochranu svých majetků. Sám musel vynakládat nemalé úsilí při obraně svých jihočeských držav a patrně vyhodnotil jako mnohem efektivnější, když své vzdálenější podbrdské državy svěří do správy jinému katolickému pánu, který byl v oblasti více zainteresovaný. Dalšími významnými katolickými pány a vlastníky statků na Podbrdsku byli Hanuš a Bedřich, bratři z Kolovrat, držitelé hradů Žebrák a Točník (Sedláček 1995, 155–157).

Z kroniky Bartoška z Drahonic máme dochovány jedinečné zprávy o válečných událostech na Příbramsku na počátku dvacátých let. Hlavními protagonisty v nich jsou katolík Hanuš z Kolovrat a obyvatelé kališnické Příbrami. Hanuš 18. března 1421 Příbram dobyl a odvezl odtud množství zásob. To se opakovalo příštího roku 7. dubna. Bez uvedení roku a data dobýval Hanuš Příbram ještě potřetí a počtvrté (FRB V, 625; Hlaváček 1981, 285; Sedláček 1995, 123–124). 8. září 1422 (či 1424) Hanuš drtivě porazil příbramské v poli v bitvě u Hluboše. Příbramským zde neúspěšně pomáhali i bojovníci některého z bratří Zmrzlíků ze Svojšína (FRB V, 592, 626; Hlaváček 1981, 233, 285; Sedláček 1995, 123–124).

Podobně přepadl a vojensky získal Hanuš z Kolovrat i hrad Křivoklát (10. srpna 1422). Později toho roku ho musel dobývat znovu a poté společně s Alešem Holickým ze Šternberka přepadli a vypálili město Rakovník (FRB V, 625–626; Hlaváček 1981, 285; Sedláček 1996, 23). Snad toho samého roku měl Hanuš z Kolovrat společně s Vilémem Švihovským z Rýzmburka dobýt a vypálit městečko Březnici, které patřilo Zmrzlíkům ze Svojšína (FRB V, 626; Hlaváček 1981, 285; Sedláček 1997a, 222).

Ještě před těmito událostmi došlo podle barokní tradice v únoru roku 1421 ke zničení proboštství ostrovského kláštera Baštiny (západně od Rožmitálu), které měli mít na svědomí pražané táhnoucí od Prahy k Rokycanům (Smolová 2007, 26). V roce 1421, 1422 a poté 1425 měl být husity vypleněn klášter Ostrov (též známý jako Svatá Dobrotivá; u Zaječova na druhé straně Brd; Krofta 2022, 220–221).

Páni ze Zvířetic, Zmrzlíci ze Svojšína, páni z Rožmitálu a páni z Kolovrat byli nejenom sousedy, ale jejich osudy se v dynamickém období 1. poloviny 15. století mnohokrát protnuly v rámci regionálních i celozemských událostí, a zachycujeme je jako členy různých, navzájem soupeřících stran.

Opevnění na Hůrce tedy mohlo vzniknout v reakci na první bouřlivé roky husitských válek. Lokalita mohla sloužit jako stálý opevněný tábor vojenské posádky, která mohla v případě potřeby včas zasáhnout do bojů. Případně samotná její existence mohla odrazovat menší vojenské oddíly od drancování okolního majetku. Důvod pro takovou stavbu měl Zdeněk z Rožmitálu, který tímto mohl mít zajištěné své rožmitálské panství proti husitské Příbrami. Stejně tak mohli mít tuto potřebu páni ze Zvířetic, aby ochránili své zdejší majetky – ať už proti okolním katolickým pánům, či husitským radikálům.³¹

Zejména v poslední době se opevněním tohoto dynamického období věnuje zasloužená pozornost. Některá opevnění mohla být provizorní, jiná byla neprávem takto posuzována, jelikož nebyla pro svůj brzký zánik nikdy dokončena. U části z nich ale nebyla v minulosti jejich sofistikovanost rozpoznána a dostatečně doceněna. Jistě v tom hrálo roli použití zdánlivě primitivních dřevohliněných a kamenných konstrukcí bez maltového pojiva. Tyto konstrukce však ve změněném způsobu vedení boje, tj. za hojného použití palných zbraní, mohly být velice progresivní. Na studium takovýchto opevnění se v poslední době zaměřuje autorský kolektiv kolem M. Sýkory, jehož výzkum přináší značné množství zásadních informací (Sýkora – Veselý 2014; Lehký – Sýkora 2015; Sýkora 2016a; Sýkora 2016b; Lehký – Sýkora 2016; Sýkora 2019).

U opevnění na Hůrce by tak bylo možné uvažovat i o zařazení do velmi pestré skupiny staveb vznikajících jako reakce na dynamické válečné události. Je zajímavé, že z této doby by mohly pocházet i další lokality z okolí, pro které je společným znakem jejich zjevná nedokončenost a absence zmínek v písemných pramenech. Jedná se o lokalitu označovanou jako Hengst (západně od Rožmitálu; Durdík 2000, 159; Krofta 2022, 226) a opevnění na vrchu Ostrý mezi Jincemi a Hořovicemi (Kolektiv 2000, 555; Krofta 2022, 219–220). Tyto lokality však vzhledem ke své poloze na vysokých, špatně přístupných vrších musely mít poněkud odlišnou funkci.

Závěr

Článek předkládá výsledky nedestruktivního archeologického výzkumu a analýzy písemných pramenů a přináší nový pohled na lokalitu, která dosud stála stranou moderního odborného zhodnocení. Souhrn dosavadního bádání ukazuje, že kromě A. Sedláčka, který zpracoval historické údaje a přinesl základní popis, se lokalitou nikdo z odborníků podrobněji nezabýval. Částečnou revizí písemných pramenů a jejich zasazením do širších historických souvislostí se podařilo získat zásadní data, která pomohla se závěrečnou interpretací.

Výsledkem nedestruktivního archeologického výzkumu je mimo jiné první podrobnější popis lokality a její půdorysný plán. Bylo využito vizuálního průzkumu antropogenních tvarů reliéfu a kombinace geodetického zaměření pomocí GPS a dat leteckého laserového skenování. Důležité informace o podpovrchové situaci přinesl geofyzikální výzkum, který využil kombinace tří metod (magnetometrie, geoelektrické odporové měření a radar). V omezené míře – s ohledem na charakter lokality – byla využita metoda povrchového sběru. Na základě kombinace těchto metod jsme mohli konstatovat, že se jedná o silně archeologizovanou lokalitu s velkou výpovědní hodnotou. Jednalo se o poměrně rozsáhlou stavbu na pravidelném půdoryse, která nikdy nebyla dokončena a zanikla mohutným požárem.

Vyhodnoceny byly jak veškeré známé a nečetné movité nálezy pocházející z muzejních sbírek, tak i nálezy nové, které byly získány během nedestruktivního archeologického výzkumu. Jejich spektrum – až na nepříliš jistý fragment možná pocházející z palné zbraně – se nikterak nevymyká z kontextu běžných souborů ze středověkých vrchnostenských sídel. Rozbor keramických fragmentů umožnil jejich datování do 2. pol. 14. stol. až do 1. pol. 15. stol., spíše však do 2. poloviny tohoto intervalu.

Studiu byl podroben také sídelní kontext. Zaměřili jsme se zejména na stručné vyhodnocení poznatků o tvrzišti v blízké vsi Vranovice, na nástin struktury osídlení a majetkové držby v blízkém okolí a na zběžný popis poznatků o průběhu komunikací a dochovaných pozůstatcích po těžbě nerostných surovin.

Na základě vyhodnocení jednak historických souvislostí, jednak dat nedestruktivního archeologického výzkumu i krajinného a sídelního kontextu se nepřikláníme k dosavadní interpretaci lokality. Starší bádání v opevnění na vrchu Hůrce spatřovalo pozůstatky drobného vrchnostenského sídla (tvrze), které vystavěli příslušníci rodu nižší šlechty píšící se po sousedních Vranovicích. Zjevná nedokončenost stavby, plošný rozsah, poloha patrně mimo blízkou návaznost na hospodářské zázemí a datace stavby však naznačují jiné interpretační souvislosti. V první řadě by bylo vhodnější lokalitu posuzovat spíše v kategorii hradů (k terminologické nevyhraněnosti a chybějící definici i se související literaturou srov. Novák 2016).

Provedený výzkum se stal podkladem pro diskuzi čtyř možných interpretací lokality: 1) sídlo, které vzniklo ve 13. století v souvislosti se stabilizací osídlení a/nebo v souvislosti s těžebními aktivitami v okolí; 2) sídlo (tvrz) drobné šlechty – pánů z Vranovic – vzniklé ve 14. století; 3) nedokončená novostavba rezidence (hradu) významného panského rodu – pánů

ze Zvířetic – z 1 pol. 15. stol.; 4) specializovaný objekt úzce související s vojenskými aktivitami během husitských válek, tj. místo stálé vojenské posádky.

První možnost při srovnání se získanými daty zavrhuje. Druhou, odpovídající závěrům dosavadního bádání, nepovažujeme ve světle nových poznatků za pravděpodobnou. Poslední dvě – v obou případech neobvyklé – považujeme bez získání nových dat za podobně relevantní. Vyloučit samozřejmě nelze ani následnost, kdy zamýšlené reprezentativní sídlo bylo utilitárně proměněno ve vojenský objekt.

Poděkování

Příspěvek vznikl za podpory MŠMT ČR udělené UP v Olomouci (IGA_FF_2022_021), Společnost v historickém vývoji od pravěku po moderní věk VIII.

Studie využila databázi *Czech Medieval Sources online*, kterou poskytuje výzkumná infrastruktura LINDAT/CLARIAH-CZ (<https://lindat.cz>) podporovaná MŠMT ČR (projekt č. LM2018101).

Za konzultaci a překlad latinského originálu textu z desk zemských pŕuhoných děkujeme Mgr. Janu Boukalovi a Mgr. Janu Škvrňákovi. Za poskytnutí nálezů uložených v Hornickém muzeu v Příbrami ke studiu děkujeme Mgr. Rastislavu Korenému, Ph.D., za nálezy uložené v Podbrdském muzeu v Rožmitále pod Třemšínem Mgr. Rudolfu Šimkovi. Za diskuzi ohledně datování keramického souboru děkujeme Mgr. Jiřimu Ornovi a Mgr. Luboši Hoblovi, Ph.D. Za pomoc s tvorbou plánu z dat DMR děkujeme p. Čápovi z Londýna.

Poznámky

- ¹⁾ Dle geologické mapy 1:50 000 dostupné na: <https://mapy.geology.cz/geocr50/>.
- ²⁾ Zaniklá ves s tvrzí stávající patrně někde v okolí dnešního Truskovského rybníka, asi 4,5 km východně od Vranovic. A. Sedláček místní šlechtu píšící se z Truskova také počítá k rozrodu Buziců erbu sviní hlavy (Sedláček 1995, 134).
- ³⁾ Společně s Oldřichem jsou jmenováni Zdeněk z Rožmitála (*Sdenconem de Rozental*), Boreš z Třebeska (*Borssonem de Trepska*), Bohuslav z Truskova (*Bohuslaum de Truscow*), Smil z Vysoké (*Smilonem de Wyssokeho*), Jinřich z Koupě se syny, vlatník půdy v Korytech (*Heinricum de Kupie cum filiis dominium bonorum in Korit*), Oldřich ze Strýčkov (*Vlricum de Strzeczkouic*), Držek a Ješek z Modřejovic (*Drzskam de Morzeyowicz et Jesonem ibidem*) a další (LC I/2, 94–95). V následujícím dochovaném záznamu týkajícím se kostela v Třebesku z roku 1402 se však mezi prezentujícími šlechtici nikdo z Vranovic nepřipomíná (LC VI, 83).
- ⁴⁾ V Encyklopedii tvrzí (Kolektiv 2005, 981) je uveden rozsah zmínek o Jaroslavovi do let 1378–1448 s dodatkem, zda se nemohlo jednat o dvě stejnojmenné osoby. Zřejmě se jedná o překlep v datu. K heslu je jako zdroj uveden pouze 11. díl Sedláčkových Hradů.
- ⁵⁾ *Vlricus de Vgezdecz* – patrně totožný s Oldřichem Slepцем z Miličina (srov. LC VII, 114; Sedláček 1997a, 262).
- ⁶⁾ Roku 1515 se připomíná jako držitel tvrze v Tochovicích Oldřich Vranovský z Valdeka (Sedláček 1997a, 66). V roce 1520 tvrz dobyli Pražané (Charvát 1941, 369).
- ⁷⁾ Tchořovice je tvrz a ves v bývalém Prácheňském kraji mezi Nepomukem a Blatnou, asi 20 kilometrů jižně od Vranovic.
- ⁸⁾ Kocelovice jsou ves s kostelem v bývalém Prácheňském kraji v severním sousedství Tchořovic, asi 18 kilometrů jižně od Vranovic.
- ⁹⁾ Jen na okraj uveďme, že páni ze Zvířetic měli nějaký vztah k podbrdským rodům již dříve. Havel a Oldřich ze Zvířetic totiž přechodně převedli hrad Zvířetice na Václava Zajíce z Valdeka – to se připomíná k roku 1375 (Sedláček 1997b, 104).

- ¹⁰⁾ Beneš z Tchořovic ještě roku 1400 má patronát nad sousedními Kocelovicemi a následně roku 1412 a poté 1415 přivěsil svou pečeť (na pečetě je vlčí hlava v klenotu) na listiny Hrocha z Maršovic, který jimi potvrzoval svobody a úlevy městečku Kaplice (CIM IV/1, 309–310, 313–314; Beneš – Beránek 1974, 104, č. 369; Sedláček 1997a, 254; Růžek 2002, 420). Hroch z Maršovic před tím, než se ujal správy pořešinského panství, působil také na Prácheňsku, kde se vyskytuje ve spojitosti s hradem Třemšínem (Krofta – Čibera 2016, 194). O provázanosti jeho osoby s pány z Tchořovic svědčí i záznam z roku 1408, ve kterém se Hroch zavázal odvádět plat ze vsi Smoleč, který věnoval ostrovskému klášteru Jan Kyka z Tchořovic (Sedláček 1997a, 201).
- ¹¹⁾ Vilém snad byl synem Havla (Havlíka či Haška) ze Zvířetic. Ten získal do zástavy roku 1402 hrad Bezděz s panstvím za 1000 kop od markraběte Prokopa, který byl zde nedlouho poté zajat králem Zikmundem. Sedláček dále tvrdí, že Havel měl Bezděz i poté v držení a tím ho udržel v Prokopově moci, resp. v moci strany krále Václava. Domnívá se, že zemřel roku 1405 a zanechal pouze dceru (Sedláček 1997b, 13). Na jiném místě (1997b, 105) však píše, že synem Havla měl být Vilém. Sedláček (1997b, 105) předpokládal, že Havel se od svých příbuzných (měl ještě bratry Jana a Viléma) majetkově oddělil.
- ¹²⁾ Petr ze Zvířetic, seděním na Tchořovicích je zde zmíněn společně s Petrem mladším ze Zvířetic, seděním na Vranovicích. Jde o prodej tvrze Kocelovice Janem Mládencem z Miličína a jeho syny Petrovi mladšímu Zmrzlíkovi ze Svojšína (AČ 3, 507). S tímto Petrem Zmrzlíkem měla posléze spor Eliška z Veselá a Vartemberka o vlastnictví Tchořovic. Petr Zmrzlík byl zámožný vlastník sousedního Inářského (a dalších) panství (srov. Sedláček 1997a, 252, 254).
- ¹³⁾ Páni z Běšin vlastnili v té době blízkou tvrz Bělčice (Sedláček 1997a, 257).
- ¹⁴⁾ Všechny mapy, na které je v této kapitole odkazováno, jsou dostupné na serveru: <http://oldmaps.geolab.cz/index.pl?lang=cs> a na serveru: <https://archivnimapy.cuzk.cz/uazk/pohledy/archiv.html>.
- ¹⁵⁾ Dostupné na serveru: <https://geoportál.gov.cz/web/guest/map>.
- ¹⁶⁾ Model byl poskytnut Českým úřadem zeměměřickým a katastrálním.
- ¹⁷⁾ Rozměry podkov byly získány systémem měřitelných hodnot podle R. Krajíce (2003, 101).
- ¹⁸⁾ Naopak U. Imhof (2004; 2010) řadí podkovy s hmatcem až do novověku. Konkrétněji jejich nástup shledává v 1. pol. 17. stol. (Imhof 2004, 23). Jeho práce se nám však zdají poněkud pozitivistické s patrnou tendencí k evolucionistickému výkladu a k jasné následnosti používání jednotlivých typů.
- ¹⁹⁾ Do prostoru příkopu dále zasahují parcely č. 2181, 2182, 468/9, 2184, 2185, 479 a 2183.
- ²⁰⁾ Dle geologické mapy 1:50 000 dostupné na: <https://mapy.geology.cz/geocr50/>.
- ²¹⁾ https://archivnimapy.cuzk.cz/uazk/vyc/vyc_tool/vyc_wms_01.html?mapfile=8798-1A_06&image_dir=8798=1-&acc=8798-1&maxextent=0,-7545,9399,0, cit. 13. 1. 2021.
- ²²⁾ Roku 1347 daruje svou polovinu rožmitálského panství Sezema z Rožmitálu pražskému arcibiskupství. Druhou polovinu držel Sezimův bratr, Oldřich z Rožmitálu. V roce 1349 vzniká smlouva, v níž jsou majetky arcibiskupské části vyjmenovány. Co náleželo k polovině Oldřichově, se dozvídáme náhodně a neúplně z jiných pramenů. Na počátku husitských válek Zdeňk z Rožmitálu, vlastník buzické poloviny rožmitálského panství, opanoval i polovinu arcibiskupskou. Toto faktické sjednocení rožmitálského panství bylo definitivně stvrzeno roku 1513 Zdeňkovi Lvovi z Rožmitálu (Sedláček 1997a, 194–195).
- ²³⁾ Dnes je ves spojena s Dolním Lázem do jedné obce s názvem Láz.
- ²⁴⁾ I ve svém pozdějším díle sám Sedláček (1917, 90) pochybuje a přiklání se spíše k tomu, že Vilém byl pouze jeden.
- ²⁵⁾ Odkazy na prameny obsahující pečeť lze najít v kartotéce A. Sedláčka (dostupné na <http://augustsedlacek.cz/>). Jejich ověření však bylo nad možnosti této studie. Za upozornění, že odkazy na zmiňované pečeti může obsahovat Sedláčkova kartotéka, děkujeme PhDr. Robertu Šimůnkovi, Ph.D., DSc.
- ²⁶⁾ Mezi účastníky jmenován jako *Petrus de Zwiřetic*, mezi přítomnými zaznamenáváme mimo jiné i Petrovy katolické sousedy z Podbrdská, Hanuše z Kolovrat a Jaroslava z Rožmitálu, bratra Zdeňka a Jana z Rožmitálu.
- ²⁷⁾ Petr ze Zvířetic je v zápise v Kronice Bartoška z Drahonice uveden na předním místě hned za hlavními protagonisty, Menhartem II. z Hradce, Hyncem Ptáčkem z Pirkštejna a Alešem Holickým ze Šternberka; až

za ním jsou uvedeni Heral z Kunštátu, Hanuš z Kolovrat a další („...*dominus Menhardus de Nova domo, dominus Hyncze dictus Ptaczek de Piergstain alias de Polna, dominus Aless de Sternberg dictus Holiczky, dominus Petrus de Zwierzeticz, dominus Herart de Cunstat, dominus Hanussius de Colowrat, ...*“).

- ²⁸⁾ A. Sedláček (1995, 184) z toho mylně odvodil, že Petr vlastnil Hořovice („Roku 1437 připomíná se Petr ze Zvířetic jako pán na Hořovicích, ale ještě téhož roku opanoval je Zdeněk z Rožmitálu...“). Jednoznačně zde Sedláček zaměnil Tchořovice za Hořovice.
- ²⁹⁾ F. Palacký Petra ze Zvířetic uvádí jako zástupce kališnické strany. Jeho souseda Zdeňka z Rožmitálu jako zástupce katolické strany na zemském soudě.
- ³⁰⁾ Zápis na arcibiskupskou část rožmitálského panství ale roku 1436 obdrželi bratří Zmrzlíkové ze Svojšína (AČ 2, 187). Fakticky však tento majetek asi nikdy nedrželi.
- ³¹⁾ Na okraj uvedme, že snad roku 1424 měl být údajně Žižkovými stoupenci dobýván rodový hrad Zvířetice (Anděl a kol. 1984, 537).

Literatura a prameny

Nepublikované prameny

- AMČR: Záznam C-9105277A [cit. 2021-07-18]. Archeologická mapa České republiky. Dostupné z: <https://digiarchiv.aiscr.cz/id/C-9105277A>.
- AMČR: Záznam C-9105278A [cit. 2021-07-18]. Archeologická mapa České republiky. Dostupné z: <https://digiarchiv.aiscr.cz/id/C-9105278A>.
- Brázdil, K. a kol. 2012: Technická zpráva k digitálnímu modelu reliéfu 5. generace. ČÚZK. Praha. Dostupné na: https://geoportal.cuzk.cz/Dokumenty/TECHNICKA_ZPRAVA_DMR_5G.pdf
- Čížek, J. 1969a: Dokument C-PY-001145540. [amatérský spolupracovník]. Dostupné z: <https://digiarchiv.aiscr.cz/id/C-PY-001145540>.
- Čížek, J. 1969b: Dokument C-PY-001145539. [amatérský spolupracovník]. Dostupné z: <https://digiarchiv.aiscr.cz/id/C-PY-001145539>.
- Krasanovská, H. 2013: Výroba a distribuce keramiky ve městech 13.–15. století. Plzeň: Západočeská univerzita v Plzni. Nepubl. diplomová práce.
- Kuba, A. 2016: Podkovy z hradu Rokštejna. Morfologická analýza podkov 10. – 15. stol. ve vztahu k druhu koně. Brno: Masarykova univerzita. Nepubl. Bakalářská práce.
- Nováček, K. 1992: Středověké osídlení Příbramska a jeho vztah k surovinovým zdrojům. Praha: Univerzita Karlova. Nepubl. diplomová práce.
- Sýkora, M. – Veselý, H. 2014: Povrchové archeologické průzkumy vybraných českých hradů z doby husitských válek. Třebenice – Most.

Publikované prameny

- AČ 1: Archiv český čili staré písemné památky české i moravské, sebrané z archivů domácích i cizích. Díl I. Ed. F. Palacký. Praha 1840.
- AČ 2: Archiv český čili staré písemné památky české i moravské, sebrané z archivů domácích i cizích. Díl II. Ed. F. Palacký. Praha 1842.
- AČ 3: Archiv český čili staré písemné památky české i moravské, sebrané z archivů domácích i cizích. Díl III. Ed. F. Palacký. Praha 1844.
- AČ 4: Archiv český čili staré písemné památky české i moravské, sebrané z archivů domácích i cizích. Díl IV. Ed. F. Palacký. Praha 1846.

- AČ 6: Archiv český čili staré písemné památky české i moravské, sebrané z archivů domácích i cizích. Díl VI. Ed. F. Palacký. Praha 1872.
- AČ 35: Archiv český čili staré písemné památky české i moravské, sebrané z archivů domácích i cizích. Díl XXXV. Druhá kniha provolací desk dvorských z let 1395–1410. Ed. G. Friedrich. Praha 1935.
- CIM IV/1: Codex iuris municipalis regni Bohemiae. Tomus IV.1. Privilegia non regalium civitatum provincialium annorum 1232–1452 – Sbírnka pramenů práva městského Království českého. Díl IV.1. Privilegia nekrálovských měst českých z let 1232–1452. Ed. A. Haas. Praha 1954.
- DD VII: Desky dvorské království českého. Díl VII. První kniha půhonná z let 1383–1407 Ed. G. Friedrich. Praha 1929.
- FRB V: Fontes rerum Bohemicarum. Tomus V – Prameny dějin českých. Díl V. Edd. J. Emler – J. Gebauer – J. Goll. Praha 1893.
- LC I/2: Libri confirmationum ad beneficia ecclesiastica pragensem per archidioecesim. Libri primi pars altera ab anno 1363 usque ad annum 1369. Ed. J. Emler. Pragae 1874.
- LC VI: Libri confirmationum ad beneficia ecclesiastica pragensem per archidioecesim. Liber sextus ab anno 1399 usque ad annum 1410. Ed. J. Emler. Pragae 1883.
- LC VII: Libri confirmationum ad beneficia ecclesiastica pragensem per archidioecesim. Liber septimus ab anno 1410 usque ad annum 1419. Ed. J. Emler. Pragae 1886.
- RT I: Reliquiae tabularum terrae regni Bohemiae anno 1541 igne consumptarum. Tomus I – Pozůstatky desk zemských království českého roku 1541 pohořalých. Díl I. Ed. J. Emler. Pragae 1870.
- RTV: Reliquiae tabularum terrae citationum vetustissimae – Nejstarší zbytky desk zemských pohonných. Edd. F. Dvorský – J. Emler. Praha 1868.
- Beneš, F. – Beránek, K. (eds.) 1974: Soupis česky psaných listin a listů do roku 1526. Praha.
- Hlaváček, I. (ed.) 1981: Ze zpráv a kronik doby husitské. Praha.
- Charvát, J. (ed.) 1941: Staří letopisové čeští od roku 1378 do roku 1527 čili pokračování v kronikách Přibíka Pulkavy a Beneše z Hořovic z rukopisů starých vydané. Praha.
- Linka, J. (ed.) 2013: Václava Hájka z Libočan Kronika česká. Praha.
- Rynešová, B. (ed.) 1929: Listář a listinář Oldřicha z Rožmberka 1418–1462. Svazek I 1418–1437. Praha.
- Rynešová, B. (ed.) 1932: Listář a listinář Oldřicha z Rožmberka 1418–1462. Svazek II 1438–1444. Praha.
- Rynešová, B. (ed.) 1937: Listář a listinář Oldřicha z Rožmberka 1418–1462. Svazek III 1445–1448. Praha.

Literatura

- Anděl, R. a kol. 1984: Hrady, zámky a tvrze v Čechách, na Moravě a ve Slezsku III. Severní Čechy. Praha.
- Anderle, J. 1996: Tvrze kozelského polesí. Zapomenuté hrady, tvrze a místa 11. Plzeň.
- Anderle, J. – Švábek, V. 1997: Strašické hrady. Zapomenuté hrady, tvrze a místa 16. Plzeň.
- Baxa, P. 1981: Podkúvanie na Slovensku v 11.–13. storočí, Slovenská archeologia 29/2, 425–443.
- Bezděka, J. V. 1980: Ke středověké těžbě zlata na Příbramsku, Rozpravy Národního technického muzea v Praze 78, Studie z dějin hornictví 12, 122–126.
- Bezděka, J. V. 1981: Keltská kultovní místa na Příbramsku a jejich vztah k dolování, Studie z dějin hornictví 11, 14–18.
- Čáka, J. 1999: Toulání po Brdech. Praha.
- Čapek, L. – Netolický, P. – Plzák, J. – Vladař, J. 2014: Nové poznatky o stavební podobě tvrze v Řesanicích, okr. Plzeň-jih, Archaeologia historica 39, 473–501.
- Demek, J. – Mackovčín, P. a kol. 2006: Hory a nížiny. Zeměpisný lexikon ČR. Brno.

- Derner, K. 2018: Středověké hornictví a hutnictví na Přísečnicku ve středním Krušnohoří. Veröffentlichungen des Landesamtes für Archäologie Sachsen 68. ArchaeoMontan 5. Dresden.
- Dohnal, M. – Korený, R. 2003: Archeologický výzkum v prostoru bývalého hradního příkopu v Rožmitále pod Třemšínem v roce 2001, Podbrdsko 10, 9–33.
- Durdík, T. 2000: Ilustrovaná encyklopedie českých hradů. 2. vydání. Praha.
- Drnovský, P. 2018: Hmotná kultura šlechtických sídel severovýchodních Čech: každodennost ve středověku pohledem archeologie. Červený Kostelec.
- Drnovský, P. – Guricová, L. 2016: Podkovy z tzv. staré sbírky Muzea východních Čech v Hradci Králové. Poznámky k typologii středověkých a novověkých nálezů, Živá archeologie – rekonstrukce a experiment v archeologii 18, 53–61.
- Gojda, M. a kol. 2010: Studie k dálkovému průzkumu v archeologii. Plzeň.
- Hauptman, I. – Kukul, Z. – Pošmourný, K. a kol. 2009: Půda v České republice. Praha.
- Heber, F. A. 2012: České hrady, zámky a tvrze. Střední Čechy. Praha.
- Hejhal, P. 2012: Počátky středověké kolonizace české části Českomoravské vrchoviny. Dissertationes archaeologicae Brunenses/Pragensesque 14. Brno.
- Hložek, J. – Baierl, P. – Kasl, F. – Menšík, P. – Procházka, M. 2013: Liškův hrad, okr. Plzeň-jih. Nové geodetické zaměření lokality a její hodnocení v kontextu soudobé hradní produkce, Archaeologia historica 38/2, 399–414.
- Hylmarová, L. – Klír, T. – Černá, E. 2013: Železné předměty ze zaniklého Spindelbachu v Krušných horách: k výpovědi detektorového průzkumu, Archaeologia historica 38/2, 569–609.
- Hrubý, P. – Derner, K. – Skořepová, M. 2019: Středověké hornické komunity v období Přemyslovců, Český časopis historický 117/4, 873–905.
- Imhof, U. 2004: Die Chronologie der Hufeisen aus Schweizer Fundstellen, Schweizer Archiv für Tierheilkunde 146/1, 17–25.
- Imhof, U. 2010: Die Geschichte des Hufbeschlags, Schweizer Archiv für Tierheilkunde 152/1, 21–29.
- Jansová, L. 1968: Mšecké Žehrovice und die Frage der Viereckschanzen in Böhmen, Archeologické rozhledy 20, 470–489.
- Javorčíková, K. 2014: Nové poznatky k čtyřúhelníkovému ohrazení v Bělčicích u Blatné, Archeologické výzkumy v jižních Čechách 27, 193–206.
- John, J. 2019: Die Viereckschanzen in Böhmen: ein Überblick. In: Husty, L. – Schmotz, K. (eds.), Vorträge des 37. Niederbayerischen Archäologentages. Rahden/Westf., 395–410.
- Kolektiv 1930: Františka Augusta Slavíka Rožmitál pod Třemšínem a jeho okolí. 2. rozšířené vydání. Rožmitál pod Třemšínem.
- Kolektiv 2000: Encyklopedie českých tvrzí. II. díl. K–R. Praha.
- Kolektiv 2005: Encyklopedie českých tvrzí. III. díl. S–Ž. Praha.
- Korený, R. – Krušinová, L. – Křivánek, R. – Šimek, R. – Šimková, J. – Škácha, P. 2017: Viereckschanze a sídliště u Starosedlského Hrádku, okr. Příbram. Výsledky průzkumu z let 2008–2012 a 2015, Archeologické výzkumy v jižních Čechách 30, 291–314.
- Kotlářová, S. 2008: Páni z Rožmitálu. Edice Šlechta zemí České koruny, 6. svazek. České Budějovice.
- Krajíc, R. 2003: Sezimovo Ústí. Archeologie středověkého poddanského města 3. Kovárna v Sezimově Ústí a analýza výrobků ze železa. Díl 1. Praha – Sezimovo Ústí – Tábor.
- Kratochvíl, J. 1957–1964: Topografická mineralogie Čech. 1–7. 2. vydání. Praha.
- Krofta, T. 2022: Doklady lidských aktivit v pohoří Brdy do konce středověku, Archeologie ve středních Čechách 26/1, 215–255.

- Krofta, T. – Čibera, J. 2016: Hrad Třemšín. Dosavadní stav poznání a výsledky nového povrchového průzkumu, *Castellologica bohemica* 13, 187–206.
- Krofta, T. – Šnobl, J. 2015: Nedestruktivní výzkum vrchu Třemšín v jižních Brdech, *Archeologie ve středních Čechách* 19, 769–808.
- Kuna, M. a kol. 2004: *Nedestruktivní archeologie*. Praha.
- Lehký, I. – Sýkora, M. 2015. *Oltářík: hrad Jakoubka z Vřesovic*. Most.
- Lehký, I. – Sýkora, M. 2016: *Kalich a Panna: hrady Jana Žižky*. Most.
- Litochleb, J. – Černý, P. – Sejkora, J. – Litochlebová, E. 2005: Nerostné suroviny. In: Cílek, V. a kol., *Střední Brdy. Příbram*, 45–58.
- Ložek, V. – Cílek, V. 2005: Pokryvné útvary a půdy. In: Cílek, V. a kol., *Střední Brdy. Příbram*, 70–74.
- Martini, S. 2010: Mittelalterliche und neuzeitliche Hufeisen im Rheinischen Landesmuseum Trier, *Funde und Ausgrabungen im Bezirk Trier* 42, 70–90.
- Matoušek, V. 1969: Okolí Rožmitála. I. část, *Vlastivědný sborník Podbrdsko* 3, 219–225.
- Mikyška, R. a kol. 1968: *Geobotanická mapa ČSSR. 1. České země*. Praha.
- Nekuda, V. 1985: *Mstěnice: zaniklá ves u Hrotovic. 1. Hrádek – tvrz – dvůr – předsunutá opevnění*. Brno.
- Neuhäuslová, Z. a kol. 1998: *Mapa potenciální přirozené vegetace České republiky*. Praha.
- Nováček, K. 1994: K počátkům Březnice, *Podbrdsko* 1, 17–37.
- Nováček, K. 2000: Středověký dům v Plzni. Archeologický výzkum parcely v Sedláčkově ul. 1 (čp. 187), *Sborník Západočeského muzea v Plzni, Historie* 15, 5–66.
- Nováček, K. – Krofta, T. 2018: Brdy jako historická kulturní krajina a její archeologický potenciál. In: Topinka, J. (ed.), *Brdy. Krajina, historie, lidé*, 23–40.
- Novák, D. 2016: České „tvrze“: kritická analýza současného stavu poznání, *Castellologica bohemica* 16, 123–152.
- Novák, D. 2019: Funkční klasifikace a vývoj vrchnostenských sídel ve středověkých a raně novověkých Čechách, *Památky archeologické* 110, 307–382.
- Novák, D. – Vařeka, P. 2012: Tvrze na Rokycansku, *Archaeologia historica* 37/2, 445–459.
- Novák, D. – Vařeka, P. 2013: Tvrze na Berounsku, *Archaeologia historica* 38/2, 491–506.
- Novobilský, M. 1999: Neznámé podbrdské hrady Strašná skála a Liškův hrad. *Zapomenuté hrady, tvrze a místa* 20. Plzeň.
- Orna, J. a kol. 2011: *Keramická produkce města Plzně v období 14. a 15. století*. Plzeň.
- Palacký, F. 1931: *Dějiny národu českého v Čechách a na Moravě dle původních pramenů. Díl třetí. Od roku 1403 až do roku 1439*. Praha.
- Pekař, J. 1992: *Žižka a jeho doba. Díl čtvrtý. Fotoreprint 1. vydání*. Praha.
- Plaček, M. 2008: Ke vztahu sídel nižší šlechty a jejich hospodářského zázemí, *Archaeologia historica* 33, 209–220.
- Profous, A. 1949: *Místní jména v Čechách: jejich vznik, původní význam a změny. Díl 2, CH–L*. Praha.
- Profous, A. 1954: *Místní jména v Čechách: jejich vznik, původní význam a změny. Díl 1, A–H*. Praha.
- Profous, A. – Svoboda, J. 1957. *Místní jména v Čechách: jejich vznik, původní význam a změny. Díl 4, S–Ž*. Praha.
- Quitt, E. 1971: *Klimatické oblasti Československa. Studia geographica* 16. Brno.
- Roubík, F. 1959: *Soupis a mapa zaniklých osad v Čechách*. Praha.

- Rožmberský, P. 1990: Tvrziště u Hořehled, Sborník Západočeského muzea v Plzni – Historie 5, 101–106.
- Růžek, V. 2001a: Augusta Sedláčka Atlasy erbů a pečeti české a moravské středověké šlechty. Svazek 1. Praha.
- Růžek, V. 2001b: Augusta Sedláčka Atlasy erbů a pečeti české a moravské středověké šlechty. Svazek 2. Praha.
- Růžek, V. 2002: Augusta Sedláčka Atlasy erbů a pečeti české a moravské středověké šlechty. Svazek 3. Praha.
- Růžek, V. 2003a: Augusta Sedláčka Atlasy erbů a pečeti české a moravské středověké šlechty. Svazek 4. Praha.
- Růžek, V. 2003b: Augusta Sedláčka Atlasy erbů a pečeti české a moravské středověké šlechty. Svazek 5. Praha.
- Rykl, M. 1993: Tchořovice – povrchový průzkum tvrze, Zprávy památkové péče 53/10, 400–406.
- Sedláček, A. 1917: Úvahy o osobách v stížných listech l. 1415 psaných, Český časopis historický 23, 85–109, 310–352.
- Sedláček, A. 1925: Českomoravská heraldika. Část zvláštní. Praha.
- Sedláček, A. 1995: Hrady, zámky a tvrze království Českého. Díl šestý. Podbrdsko. 3. nezměněné vydání. Praha.
- Sedláček, A. 1996: Hrady, zámky a tvrze království Českého. Díl osmý. Rakovnicko a Slánsko. 3. nezměněné vydání. Praha.
- Sedláček, A. 1997a: Hrady, zámky a tvrze království Českého. Díl jedenáctý. Prachensko. 3. nezměněné vydání. Praha.
- Sedláček, A. 1997b: Hrady, zámky a tvrze království Českého. Díl desátý. Boleslavsko. 3. nezměněné vydání. Praha.
- Sedláček, A. 1998: Místopisný slovník historický království českého. 2. vydání. Fotoreprint původního vydání z roku 1909. Praha.
- Schaller J. 1786: Topographie des Königreiches Böhmen. Dritter Theil. Prachiner Kreis. Prag.
- Smolová, V. 2007: Benediktinské proboštství na Teslíně, Podbrdsko 14, 7–32.
- Smolová, V. a kol. 2016: Příbram. Historie – kultura – lidé. Praha.
- Sommer, J. G. 1840: Das Königreich Böhmen: Statistisch-topographisch dargestellt. Achter Band. Prachiner Kreis. Prag.
- Sýkora, M. 2016a: Kalich, Panna a Litýš – tři hrady doby husitské na Třebošínsku, Castellologica bohemia 13, 11–58.
- Sýkora, M. 2016b: Stavební podoba a historie hradu Nový Žeberk (okr. Chomutov), Castellologica bohemia 16, 57–96.
- Sýkora, M. 2019: Hrad Paradis. In: Dejmal, M. – Jan, L. – Procházka, R. (eds.): Na hradech a tvrzích: Miroslavu Plačkovi k 75. narozeninám jeho přátelé a žáci. Praha, 139–150.
- Šaurová, D. 1979: Středověké podkovy ze zaniklé středověké osady Konůvky, Archaeologia historica 4, 295–301.
- Šandera, M. 2011: Hynce Ptáček z Pirkštejna. Opomíjený vítěz husitské revoluce. Praha.
- Tomášek, M. 1995: Atlas půd České republiky. Praha.
- Tomek, V. V. 1893: Dějepis města Prahy. Díl III. 2. vydání. Praha.
- Tříška, K. a kol. 1986: Hrady, zámky a tvrze v Čechách, na Moravě a ve Slezsku V. Jižní Čechy. Praha.

Vařeka, P. 1998: Proměny keramické produkce vrcholného až pozdního středověku v Čechách, *Archeologické rozhledy* 50, 123–137.

Vránová, V. – Vrána, J. 2012: Nálezy podkov z hradu Tepence, *Archaeologia historica* 37/2, 733–746.

Waldhauser, J. 1987: Čtyřúhelníkové valy u Třebeska na Příbramsku. Příspěvek k hypotéze J. V. Bezděky o vztahu keltských kultovních míst k dolování, *Vlastivědný sborník Podbrdská* 38–39, 279–312.

Hůrky Castle near the Village of Vranovice (Příbram Region, Central Bohemia). The Temporary State of Knowledge and Results of Non-destructive Archaeological Survey

The text above summarizes the results of non-destructive archaeological research and the analysis of written sources. The article provides a new perspective on this little-known fortified site. The ruins of the Hůrky castle are located on Hůrka hill near the village of Vranovice, located in the foothills of the Brdy Forest on the borders of West, South and Central Bohemia. The site and surrounding landscape have mountainous conditions.

The methods used include surface survey, remote sensing, collection of artefacts, and geophysical survey (magnetometric, electrical resistance, ground-penetrating radar). The basic results include the first geodetic plan of the site and a detailed scientific description. There are no stone ruins above the surface. The castle is preserved only in the relief and below the surface. The area was fortified by a ditch, which forms a regular rectangular shape with sides 58 and 33 m long (i.e. roughly 1,800 square meters). The fortified area is quite flat, with one exception – the relicts of a basement building. The ditches were not completed, and they cover only one half of the site. Geophysical survey confirmed that the ditch was never built around the second half of the site. This and other signs indicate that the whole castle was never completed.

According to a chronological analysis of potsherds, the castle was occupied in the second half of the 14th century or the first half of the 15th century, but the latter period is more likely. The site was destroyed by fire, which is evidenced by many finds of burnt daub and some heat-deformed potsherds.

The castle itself was never directly mentioned in written sources. Only one non-direct reference to the castle is known. This relates to a “property” called ‘w *Huorkách*’ and is dated to 1436. We assume that this reference could be related to the castle and/or deserted manor farm (and/or village) nearby as well. On the other hand, we presume that the site was built on the Vranovice domain. The Vranovice domain contained the village of Vranovice with fortified manor and manor farm and several other villages. We know who the owners of this domain were – the *House of Vranovice* – from the period between 1318 and 1418. This was a family of lesser nobility and were of regional importance. Their followers were a family of high nobility – lords of the *House of Zvířetice*. This family – especially Vilém and his son Petr – were among the most prominent people in the Bohemian Kingdom. Vilém and Petr of the *House of Zvířetice* were participating in most of the important political negotiations in the period before, during and after the Hussite Wars. They were members of the conservative Utraquist party. We have several references in written sources about the military actions between the Catholic and Utraquist party here in this region at the beginning of the Hussite Wars.

We have also studied the landscape and settlement context of the site. The place for the castle was chosen on a location with a good defensive, symbolic and social function. The economic function was of lesser importance. The medieval road between two economic centres of the past – the towns of Příbram and Rožmitál – ran close to the castle. The castle and the road were in visual contact with one another. There were some remains of gold mining in the surrounding landscape, which are dated to the 12th and 13th century.

We worked with four different options concerning the purpose of the castle. 1) protection of the mining area and establishment of a settlement from the 13th century; 2) residence of the *House of Vranovice* from the 14th century; 3) residence of the lords of the *House of Zvířetice* from the 15th century; 4) fortified military camp from the 15th century – i.e. from the period of the Hussite Wars. We have ruled out the first option due to different dating between mining activity and potsherds from the castle. The second option has only a small degree of probability, as such a large castle was beyond the economic potential of the *House of Vranovice*. The last two options have the same probability, and both correspond to our data. Nevertheless, both options are highly extraordinary in the context of Bohemian fortified areas.

Autoři

Mgr. Tomáš Krofta

Katedra historie Filozofické fakulty Univerzity Palackého v Olomouci,
Na Hradě 5, 771 80 Olomouc

✉ krofta@arup.cas.cz

<https://orcid.org/0000-0002-9806-5069>

RNDr. Roman Křivánek, Ph.D.

Archeologický ústav AV ČR, Praha, v. v. i., Letenská 4, 118 01 Praha 1

✉ krivanek@arup.cas.cz

<https://orcid.org/0000-0003-1878-7748>



Tento článek lze používat pouze v souladu s licenčními podmínkami Creative Commons BY-NC-ND 4.0 International (<https://creativecommons.org/licenses/by-nc-nd/4.0/legalcode>).

This article may be used only in accordance with the license terms of Creative Commons BY-NC-ND 4.0 International (<https://creativecommons.org/licenses/by-nc-nd/4.0/legalcode>).