

Nad otázkou lokalizace hradu v Lomnici nad Lužnicí (okr. Jindřichův Hradec)

Daniel Kovář

On the issue of localizing the castle in Lomnice nad Lužnicí (District of Jindřichův Hradec)

Abstract: *The paper provides a new hypothesis on the localization of the deserted castle in the town of Lomnice, which was a prominent settlement of the Vítkovci noble family in the 13th and 14th centuries. The seizure of the castle by the Hussites in 1420-1435 and unsuccessful attempts at its capture led Oldřich of Rožmberk to abandon the castle. The Gothic chapel founded in 1359 remained intact. However, urban and archeological findings do not point to the fact that it was a physical part of the deserted castle. We suggest searching for its core roughly 110 to 180 meters farther north on the site of a distinct cluster of houses, which can be considered to be the ground-plan trace of a medieval settlement.*

Key words: *castles – castle chapel – localization – urbanism – Lomnice nad Lužnicí – South Bohemia*

Úvod

Město Lomnice nad Lužnicí (okr. Jindřichův Hradec) leží v ploché pánevní krajině severního Třeboňska, jejíž tvářnost výrazně poznamenalo pozdně středověké a raně novověké rybníkářství. Součástí městského organismu býval ve 13. až 15. století hrad, opuštěný na konci husitských válek, jehož fyzickou podstatu po zániku pohltila mladší domovní zástavba. O lokalizaci hradu panuje v literatuře v zásadě shoda, i když vzbuzuje rozpaky vzhledem k absenci příslušných archeologických nálezů i stop v urbanistickém uspořádání městského jádra. Předkládaný článek přináší novou hypotézu o umístění zaniklého opevněného sídla, založenou na kritice písemných pramenů, studiu kartografických podkladů i terénním průzkumu.

Shrnutí historie hradu

Nejobsáhlejší sumu údajů o zaniklém hradě v Lomnici nad Lužnicí shromáždil August Sedláček (1884, 169–176), z něhož ve třicátých letech vycházel místní historiograf František Kuna (1937, 9–26). Další práce soupisového charakteru přinášejí některé dílčí poznatky a bude na ně odkázáno v patřičném kontextu.

Lokace městečka s hradem spadá do doby kolem poloviny 13. století, kdy se Lomnice stala sídlem a důležitým tržním centrem jedné z předních větví rodu Vítkovců. Roku 1265 se ojedinele připomíná Oldřich z Lomnice a po něm Ojíš, který ve svém predikátu střídal Klokoty, Sviny, Třeboň a od roku 1281 pravidelněji právě Lomnici (Kovář 2007, 6–7). V první třetině 14. století byl držitelem Smil z Lomnice, poté (nejpozději v roce 1341) získal toto zboží Smilův příbuzný Vilém z Landštejna. Tomu zároveň patřila Třeboň, Nová Bystřice a Landštejn, což z něj činilo jednoho z nejvlivnějších šlechticů jižních Čech. Dědicem lomnického majetku se po Vilémově smrti (1356) stal jeho stejnojmenný syn, vyšehradský probošt a zakladatel hradní kaple v Lomnici. Ještě v roce založení kaple (1359) však Vilém z Landštejna zemřel a na základě předchozích smluv přešla Lomnice do rukou jiného Vítkovce, Ješka z Kosovy Hory. Mezi lety 1373–1378 se novým držitelem stal Jindřich ze Stráže a dále Kunrát Krajíř z Krajku, od něhož v prosinci 1381 získal lomnické zboží výměnou král Václav IV. Následujícího roku povýšil Lomnici na město a povolil jej opevnit zděnými hradbami a věžemi, ale tento záměr zůstal pravděpodobně nerealizován. Správou zdejšího hradu byl pověřován královský purkrabí (Pangerl 1872, 182–183 a 188). Roku 1409 se podařilo včas odhalit připravované zrádné vydání hradu Aleši Bítovskému z Lichtenburka (Kalný 1993, 52).

Závěrečnou, velmi bouřlivou kapitolu v dějinách lomnického hradu napsaly husitské války. Zikmund Lucemburský v době své pražské korunovace v červenci 1420 udělil Lomnici do zástavy Janovi z Hradce, ale došlo k tomu už za válečných okolností. Na konci roku 1420 obsadil hrad Jan Žižka z Trocnova a velitelem posádky ustanovil Jana Roháče z Dubé. Lomnici pak v roce 1421 neúspěšně obléhaly katolické oddíly pod velením Lipolta Krajíře z Krajku (Reitinger 2018, 218–219), doloženy jsou i pokusy získat hrad zradou. V moci husitů zůstala Lomnice patnáct let, v roce 1435 byla po devět měsíců obléhána na náklady Oldřicha z Rožmberka a města Budějovic, ale hrad se vzdal teprve na podzim téhož roku, v důsledku oslabení tábořské strany po porážce radikálních oddílů u Křeče (Rynešová 1929, 190–191; Šmahel 2020, 574–576, 580, 601, 606, 614; Tecl 1987, 158, 161–166, 174–180). Držbu lomnického zboží potom různými prostředky proti jiným uchazečům obhájil Oldřich z Rožmberka, i když poněkud komplikovaným a ne zcela jasným způsobem. Nechal potom zdejší hrad deaktivovat a zčásti zřejmě zbavit obranných hodnot. Již v roce 1459 je uváděn jako „tvrz zbořená“ a roku 1541 „zámek zbořený“.

Prameny 14. až 16. století lomnické opevněné sídlo opakovaně výslovně označují konkrétním výrazem: z doby fungování pochází řada zmínek, kde je použit termín hrad (*castrum*) a výjimečně zámek (1420 *sloss*). Po opuštění, v době postupného fyzického zániku, se hovoří častěji o tvrzi (1435, 1441, 1453, 1459). Odráží se v tom vývoj jazyka, ale ještě více tento posun vyjadřuje ztrátu reálného významu objektu (Kovář 2018, 71).

Dosavadní lokalizace hradu a její problémy

Klíčovým, ale současně jediným důkazem, o nějž se dosavadní lokalizace zaniklého hradu v Lomnici nad Lužnicí opírala, je existence hradní kaple Božího Těla (dnes sv. Václava), která se prakticky intaktně zachovala a dodnes stojí jako solitér v ploše jižní třetiny Václavského náměstí (obr. 1–3). Této části Lomnice se již v 18. století říkalo Staré město, Staroměstský Platz (Kuna 1937, 207).

Skutečnost, že písemné prameny předhusitské doby výslovně hovoří o „kapli v hradu Lomnici“, logicky obracela pozornost badatelů – počínaje Augustem Sedláčkem – přednostně do těchto míst a (přínejmenším podvědomě) bránila pokusům o nalezení jiné vhodné polohy zaniklého hradu v rámci městského organismu (Sedláček 1884, 170; Kuna 1937, 13, 21; Durdík 1999, 346–347; Kuča 1998, 627–629; Razím 2020, 480; Lavička 2013, 230; Záruba 2015, 238).



Obr. 1. Lomnice nad Lužnicí – jižní část Václavského náměstí s kaplí sv. Václava. Pohled od severovýchodu (foto autor, únor 2022). – **Fig. 1.** Lomnice nad Lužnicí – southern area of Wenceslaus Square with Chapel of St. Wenceslaus. View from the northeast (author's photo, February 2022).

Z pokusů o přesnější popsání situace a rozsahu bývalého sídla je ovšem znát určitá bezradnost, která vyplývá ze skutečnosti, že v okolí kaple není v parcelaci městské domovní zástavby patrná žádná půdorysná stopa. Z většiny analogických lokalit přitom víme, že mohutný objekt hradu se i po svém zániku zřetelným způsobem propíše do urbanismu místa. V Lomnici by tedy muselo dojít k nezvykle pronikavým změnám a druhotnému vytyčení půdorysu celé jihovýchodní části intravilánu, čímž by se kontury hradu zcela převrstvily (Durdík 1999, 346; Kuča 1998, 629). Otázkou by byl důvod takového organizačně náročného a z pragmatického hlediska ne až tak potřebného zásahu.

Kromě toho, že v půdorysu zástavby v okolí kaple neshledáváme žádný otisk zaniklého hradu, máme odtud k dispozici také negativní archeologická zjištění. Nejzávažnější jsou z června a července 2000, kdy byl sledován výkop pro elektrický kabel, který se táhl jihovýchodně od kostelíka sv. Václava a zasahoval i do míst napojení presbytáře a sakristie. Pod vrstvou recentní navážky o mocnosti 20–80 cm se zde nacházelo podloží. Novodobá navážka byla zachycena také ve výkopech před domy podél jižní a východní strany náměstí, tedy v místech, kde bychom konstrukce zaniklého hradu předpokládali. Archeologický materiál prakticky chyběl, s výjimkou souboru keramických zlomků 16.–18. století z prostoru před domem čp. 17 (Chvojka 2000; Chvojka 2003). Výsledky nepřinesl ani vizuální průzkum z června 2003 (Durdík 2006).

Naznačené skutečnosti nás opravňují k pochybnostem o dosavadní lokalizaci lomnického hradu ke kostelíku sv. Václava, respektive středověké kapli Božího Těla. Při bližším zkoumání



Obr. 2. Lomnice nad Lužnicí – bývalá hradní kaple sv. Václava. Pohled od jihovýchodu (foto autor, únor 2022). –
Fig. 2. Former Castle Chapel of St. Wenceslaus. View from the southeast (author's photo, February 2022).



Obr. 3. Lomnice nad Lužnicí – bývalá hradní kaple sv. Václava. Pohled od východu (foto autor, únor 2022). –
Fig. 3. Former Castle Chapel of St. Wenceslaus. View from the east (author's photo, February 2022).

se tato možnost jeví jako čím dál méně pravděpodobná. Než se pokusíme nalézt jinou vhodnou polohu zaniklého sídla, je nezbytné si rekapitulovat poznatky o zmíněné svatyni, které vyplývají z písemných pramenů předhusitské doby.

Hradní kaple Božího Těla, svatých apoštolů Petra a Pavla a Všech svatých

Kaple, v pramenech i v literatuře označovaná často i jako kostelík, byla zejména v poslední době opakovaně publikována v odborné literatuře se zaměřením na její dějiny a především architektonickou podstatu (Mareš – Sedláček 1900, 32–33; Líbal 2001, 242; Lavička 2013, 230–231; Záruba 2015, 238–243). Proto na tomto místě zdůrazníme hlavně fakta, která jsou relevantní z hlediska jejich vazeb k zaniklému hradu. Účelem této kapitoly je zejména prověřit možnost, zda kaple mohla stát mimo areál hradního jádra.

K založení kaple došlo roku 1359 z iniciativy tehdejšího držitele Lomnice Viléma z Landštejna, jenž zastával významný církevní úřad vyšehradského probošta. Fundaci stvrdila listina ze 16. května 1359, v níž se dočteme, že Vilém nařídil postavit na pozemcích lomnického hradu novou kapli ke cti Kristova Těla, svatých apoštolů Petra a Pavla a Všech svatých „*cum ad divini nominis cultum capellam in castro Lompnicz de novo construere disponamus ... in honorem SS. Corporis D. N. J. Christi et bb. Petri et Pauli App. omniumque Sanctorum dictam capellam in fundo castris nostri Lompnicz contruentes*“ (LE I, 4–5). Při kapli bylo zřízeno kaplanské místo, o jehož obsazení, respektive o výměnách duchovních jsou dochovány zprávy z let 1370, 1373, 1378, 1380, 1389 a 1413 (shrnutí viz např. Záruba 2015, 238–242).

Vybavení kaple liturgickými předměty a relikviemi je doloženo soudním zápisem z července 1378, kdy se rektor kaple Mikuláš zodpovídal před pražskou konsistoří z nařčení, že některé předměty neoprávněně prodal Jindřichovi ze Stráže. Mělo jít o dva ornáty, dvě dalmatiky, kalich, stříbrnou monstranci, misál, žaltář a skříňku, v níž byl uložen stříbrný relikviář ve tvaru ruky, sošky či obrázky (*ymago*) sv. Václava a sv. Jana Křtitele s ostatky světců, stříbrný relikviář s jednou kostí, stříbrný relikviář na způsob ciboria a zlomek dřeva Kristova kříže ve skle. Přestože záznam z výslechu svědků přináší jednak zajímavé detaily o manipulaci s cennostmi a relikviemi, jednak několik přímých zmínek o kapli a hradě, vzájemný vztah těchto staveb z textu jasný není (AJ I, 319, 320 a 290–291; Köpl 1901, 151–152).

Spojení kaple s hradem se v písemnostech opakuje v ustálené formě: 1359 „*capellam in castro Lompnicz ... capellam in fundo castris nostri Lompnicz*“ (LE I, 4–5), 1370 „*ad capellam Corporis Christi in castro in Lompnicz*“ (LC II, 25), 1373 „*ad capellam in castro Lompnicz*“ (LC II, 87), 1378 „*capelle in Lompnicz castro*“ (Köpl 1901, 151; AJ I, 290), 1380 „*ad capellam in castro Lompnicz*“ (LC III-IV, 122), 1389 „*capella in castro Lompnicz ... ad capellanium in castro Lompnicz*“ (LC III-IV, 206), 1413 „*ad capellanium in castro Lompnicz*“ (LC VII, 93–94). Povšimněme si důležité okolnosti, že všechny tyto písemné záznamy mají prakticky totožné znění a především shodnou úřední provenienci – pocházejí z kanceláře pražského arcibiskupství, v pěti případech dokonce z jednoho typu pramene, z konfirmačních knih. Písaři konzistoře, sídlící v pražské kanceláři, přirozeně neznali místní poměry v Lomnici, měli odstup a vycházeli ze zprostředkovaných informací. Mohli proto použít zkreslenou či lépe řečeno zjednodušenou formulaci, aniž by to muselo mít vliv na význam a právní dopad zápisu. V kancelářské praxi se potom v jakékoli další záležitosti, která se týkala téže lokality, mohlo přihlížet k předcházejícím úředním záznamům, z nichž písař mechanicky převzal označení příslušného místa. Zdánlivě tedy máme k dispozici téměř desítku přímých dokladů, že kaple stála „*in castro Lompnicz*“, ale ve skutečnosti to mohla být vlastně jediná, kancelářsky multiplikovaná nepřesnost. Zejména za doby královské držby Lomnice a z odtahité pražské perspektivy šlo o snadno přehlédnutelnou nuanci. Navíc se z pohledu církevní

správy nemuselo jednat o nepřesnost, neboť kaple mohla být vnímána jako „hradní“ ve statutárním smyslu – příslušela ke hradu osobností zakladatele, ačkoli by se fyzicky nacházela vně opevněného sídla.

Zdůrazněme zde ještě formulaci užitou v nejzávažnějším dokumentu z hlediska dějin kaple, jímž je záznam v erekční knize. Svatyně podle něho byla založena „*in fundo castris*“, tedy na pozemcích hradu, nikoli nutně uvnitř.

Jako nejbližší analogii k této situaci lze uvést Trhové Sviny, kde nedostatečné množství pramenů a jejich kolísavá terminologie neumožňují stanovit, zda existovaly souběžně dvě kaple (na hradě a před hradem), nebo jedna jediná (Kovář 2007, 9–11). Autoři nejnovější odborné monografie o trhovosvinenském kostele připouštějí volnější nakládání pražských pisarů se slovním popisem lokalizace kaple, a to právě ve vztahu ke hradnímu areálu (Lavička – Šimůnek 2011, 134–136). Přestože to v našem kontextu není zcela relevantní, lze upozornit na výměnu z února 1373, kdy si kaplan lomnického hradu Vilém a kněz Mikšík právě z kaple sv. Jana Evangelisty v Trhových Svinech se souhlasem obou příslušných patronů vyměnili svá beneficia (LC II, 87).

Vodítkem mohou být rovněž některé stavební charakteristiky kaple. Literatura považuje objekt v celém půdorysném rozsahu – tedy čtvercovou hlavní loď i presbytář s trojbokým závěrem – za produkt nejstarší stavební fáze ze třetí čtvrtiny 14. století, respektive po písemně doloženém datu 1359 (Lavička 2013, 230; Líbal 2001, 242). Jisté pochybnosti vyjádřil František Záruba, který dokonce připustil možnost pozdně gotického původu celého kostelíka z doby obnoveného nadání kolem roku 1494, takže by vůbec nemusel být totožný se středověkou hradní kaplí (Záruba 2015, 188, 242 a 243). Pracujme však nadále s převažující představou, že jde o původní svatyni z lucemburské doby.

Kaple sv. Václava má parametry kostelíka, její vnější rozměry činí zhruba 22 x 12,5 metrů (+ opěráky výrazně přesahující obrys). Hlavní loď je téměř dokonale čtvercová, celkový půdorys nevykazuje žádné náznaky asymetrie či deformace ani případné nepravidelnosti v tloušťce zdiva nebo rozložení okenních otvorů, které by mohly signalizovat vazbu na okolní zaniklé budovy. Trojice masivních opěráků v nárožích a zejména uprostřed západního průčelí, jsou-li skutečně původní, měly eliminovat statické obtíže a bývají interpretovány jako doklad o neuskutečněném záměru zaklenout loď na střední pilíř; opěráky by zachycovaly boční síly vznikající tlakem klenby (Lavička 2013, 230; Líbal 2001, 242). Znamená to ovšem, že kaple byla stavěna jako samostatně stojící, bez provázání s dalšími objekty. Zohledníme-li navíc komunikační potřeby a alespoň minimální pohledový účinek architektury zvnějšku (aby kaple nebyla uvnitř hradu zcela „utopená“), musel by v hradním areálu – přibližně sto let po jeho vzniku – být k dispozici volný prostor o rozměrech přinejmenším 30 x 20 metrů. Nádvoří podobné velikosti si jistě lze představit, ale vložení nové kaple by bylo prakticky zablokováno. Otázkou by pak byl smysl a logika takového řešení, přinášejícího více nevýhod než výhod: očekávali bychom spíše přímé napojení na starší hradní zástavbu, což by odstranilo komunikační i statické obtíže. Soliterně stojící kaple uvnitř hradního jádra by ostatně nebyla obvyklým prvkem; obecně tvoří liturgické prostory spíše organickou součást palácového komplexu, bývají umístěny ve vyšším podlaží, mívají soukromý charakter a skromnější rozměry. Parametrům běžné kaple šlechtického hradu 14. století by odpovídal jen samotný presbytář kostelíka sv. Václava (Záruba 2015, 243).

Důležitou roli hraje také osobnost zakladatele a jeho specifické společenské postavení. Vilém mladší z Landštejna byl vysokým církevním hodnostářem a z tohoto titulu mohl mít zájem na tom, aby jím založená svatyně měla více veřejný než soukromý charakter. Existence trvalého kaplanského místa i značné rozměry hlavní lodi (více než 10 x 10 metrů) napovídají,

že liturgický prostor byl určen většímu počtu věřících. Podle zakladatelovy vůle se zde mimo jiné měly sloužit výroční mše za zemřelé, jejichž duchovní význam a platnost se zvyšuje s množstvím účastníků bohoslužby. Pro samotnou posádku hradu by kaple byla naddimenzovaná, a nepochybně se tedy počítalo s pravidelným docházením obyvatel z okolí. I proto by její umístění mimo vlastní hrad bylo vhodnější z hlediska provozního a bezpečnostního.

Analogií pro situování „hradní“ kaple vně opevněného areálu mnoho nenajdeme, ale existují. V jižních Čechách kromě opakovaně zmiňovaných Trhových Svinů můžeme upozornit ještě na kapli hradu Rábí, byť jde o příklad mnohem mladší, pocházející až z roku 1498. Rovněž rábská svatyně má dimenze kostelíka a byla předsunuta před hradní bránu i s ohledem na větší návštěvnost věřících, neboť měla fakticky plnit funkci liturgického prostoru pro podhradí (Varhaník 2016, 182).

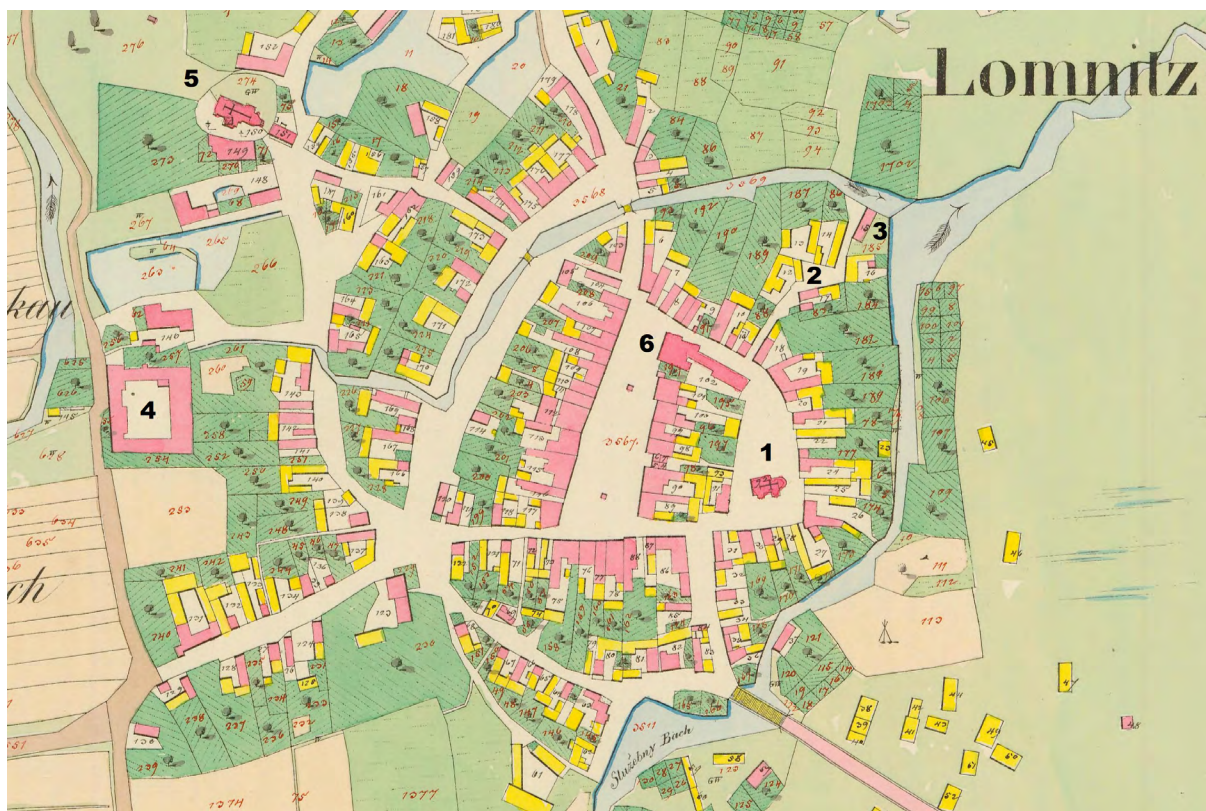
Podpůrným argumentem pro tvrzení, že lomnická hradní kaple nestála přímo v areálu vnitřního hradu, může konečně být i fakt jejího zachování. Pokud by naopak byla organickou součástí hradního jádra, pravděpodobněji by zanikla spolu s ním. Její stavební oddělení a zároveň uplatnění liturgického prostoru v rámci městské komunity přispěly k tomu, že zůstala stát a byla i nadále využívána. Opět si vypomůžeme odkazem na Trhové Sviny, kde „hradní kaple“ přečkala fyzický zánik hradu a byla zničena teprve požárem v roce 1828. Rovněž kaple v Rábí plnila svou funkci i poté, co se sousední hrad začal měnit v ruinu.

Revize lokalizace

Naznačená argumentační konstrukce je vedena snahou oprostít se od předpokladu, že je nutné lokalizaci hradu bezprostředně spojovat s fyzicky existující kaplí. Otevře nám to možnosti ke hledání jiné vhodné polohy, byť ani nadále nebudeme pouštět ze zřetele alespoň vzájemnou blízkost sakrálního objektu a zaniklého sídla.

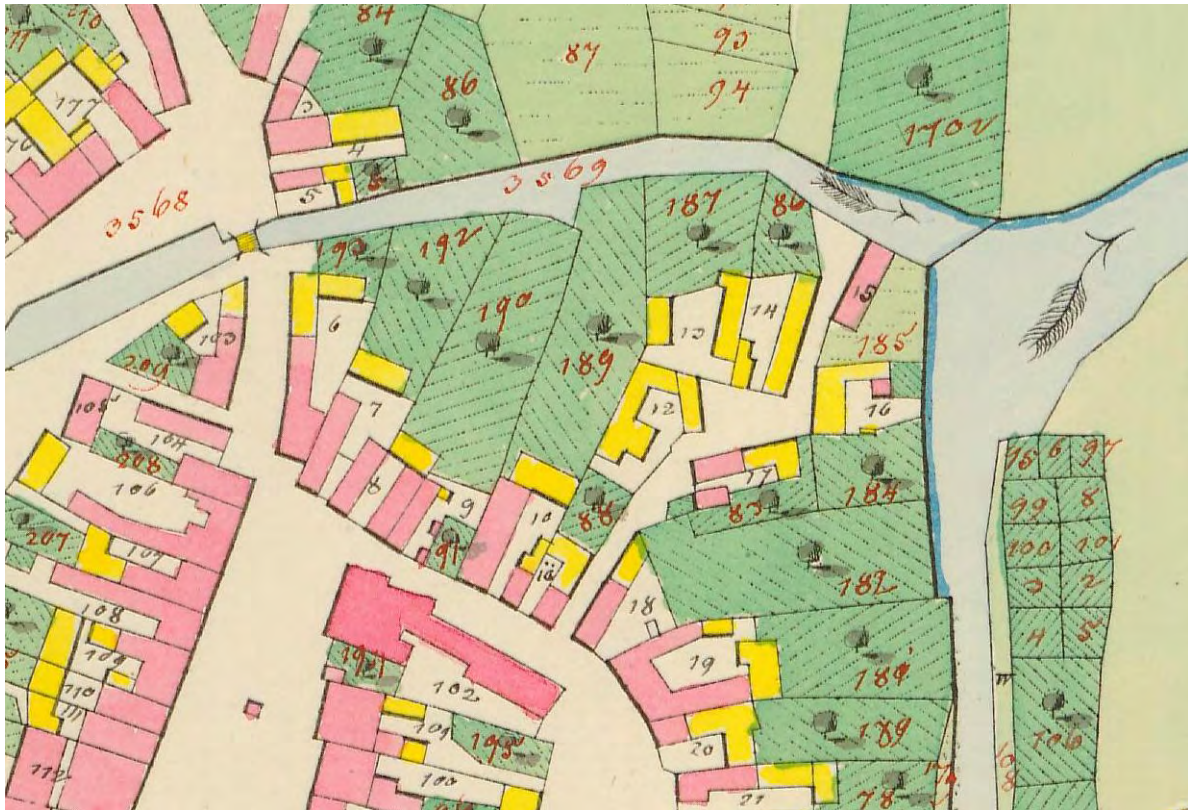
Zaměříme se nejprve na pomístní jména, tedy jestli jsou známa nějaká, která by polohu bývalého hradu jakýmkoli způsobem indikovala. August Sedláček s odvoláním na rukopis někdejšího obecního úředníka Wagnera připomíná označení „Hrádek“ a přímo cituje Wagnerovo tvrzení, že „ještě podnes místo, na kterém ten stál, na hradě se jmenuje, kde až posavad rozličné starobylosti u příležitosti nějakého kopání se nacházejí“ (Sedláček 1884, 170). To je zdánlivě důležité svědectví, které Sedláček rozšířil pověstí o podzemní chodbě, ale ve skutečnosti jeho výpovědní hodnota není vysoká, neboť neupřesňuje místo, k němuž se pomístní název vztahoval.

Nejstarší písemný pramen pro poznání lomnické topografie představují urbáře 15. a zejména 16. století, z nichž se ovšem nepodařilo získat žádnou indicii směřující k lokalizaci hradu, přestože ten musel v té době být stále výrazným prvkem městského urbanismu. Vzhledem k nedostatku jiných zdrojů poukážeme alespoň na jeden záznam z urbáře z let 1445–1446, kde v rámci lomnického zboží („*retenta bonorum lomnicz*“) figurují dva hospodáři, Purkrábek na půl lánu a Ressler na jedné a půl čtvrti lánu. Tato dvě jména se objevují teprve po ovládnutí Lomnice Rožmberkem, zatímco v předchozích urbářích z let 1424 a 1433 zcela chybějí. Čistě spekulativně nadhodíme domněnku, zda jméno Purkrábek nemohlo vzniknout v souvislosti s usazením poddaného v prostoru opuštěného hradu (Nový 1993; Nový 1994; Státní oblastní archiv v Třeboni, Velkostatek Třeboň, sign. i A 6 G beta 11, Úroční rejstřík statků Blato, Lomnice a Příběnice 1445–1446, fol. [1r, 3v a 6r]). Urbáře datované přibližně do let 1520 a 1557 přinášejí záznamy o jaterních pozemcích „*okolo příkopa*“, které měli v pronájmu lomničtí měšťané (Státní oblastní archiv v Třeboni, Velkostatek Třeboň, kniha č. 72, sign. I A 6 G beta No 3a/2, Urbář třeboňského panství cca 1520, fol. 49r; Státní oblastní archiv



Obr. 4. Císařský otisk mapy stabilního katastru z roku 1828 ukazuje historickou zástavbu Lomnice nad Lužnicí. Urbanistický vývoj města, včetně jeho raných fází, nebyl dosud uspokojivě vysvětlen. Číslicemi jsou označeny: 1. Kaple sv. Václava (ve středověku Božího Těla), 2. Předpokládané jádro hradu, 3. Zaniklý objekt pivovarské lednice u původního soutoku, 4. Panský pivovar v Zámecké ulici, 5. Farní kostel sv. Jana Křtitele situovaný možná v místech předlokační osady, 6. Radnice s protáhlým zadním křídlem bývalého obecního pivovaru (mapový podklad: Archiválie Ústředního archivu zeměměřičtví a katastru). – **Fig. 4.** The imperial copy of the stable cadaster map from 1828 shows the historical construction of Lomnice nad Lužnicí. The urban development of the town, including its early phases, has yet to be sufficiently explained. Numbers mark the following: 1. Chapel of St. Wenceslaus (Corpus Christi Chapel in the Middle Ages), 2. Presumed castle core, 3. Deserted site of a brewer's icehouse near the original confluence, 4. Manor brewery in Zámecká Street, 5. Parish church of St. John the Baptist possibly situated on the site of the pre-location settlement, 6. Town hall with extended rear wing of the former village brewery (map material: Archival documents from the Central Archive of Surveying and Cadastre).

v Třeboni, Velkostatek Třeboň, kniha č. 73, sign. I A 6 G beta No 3b, Urbář třeboňského panství cca 1557, fol. 45r, 51r a 67v). Lákavou možností spojit tento pomístní název eventuálně s vnější fortifikací hradu je však s největší pravděpodobností třeba odmítnout. Jako „příkop“ se nejspíše označoval Služebný potok, vymezující jihovýchodní a východní stranu městského jádra, anebo některá z napájecích stok v předměstském terénu. Josefský katastr z roku 1785 a ještě mapa stabilního katastru zachycuje název „Za Příkopem“, vztahující se k pozemkům po stranách třeboňské silnice jihovýchodně od centra Lomnice, které při pohledu z města ležely za Služebným potokem (Kuna 1937, 216). Na tuto skutečnost správně poukázal Vladislav Razím v souvislosti s nedoloženým městským opevněním (Razím 2020, 480–481). Zavádějící je rovněž údaj z citovaného urbáře, podle nějž přicházel vrchnosti plat „z Blata a z Hradiště při Vánocích“ (Státní oblastní archiv v Třeboni, Velkostatek Třeboň, kniha č. 73, sign. I A 6 G beta No 3b, Urbář třeboňského panství cca 1557, fol. 68v). Jde patrně o písarskou nepřesnost, jelikož na mnoha jiných místech urbář zmiňuje tento název ve tvaru „Zahradiště“; byl tedy



Obr. 5. Výřez z císařského otisku mapy stabilního katastru. Nad soutokem je patrný areál předpokládaného hradního jádra s druhotnou, zde převážně dřevěnou zástavbou. Přímo u soutoku stojí zděný objekt pivovarské lednice. Parcely označené čísly 182 a 189 mohou indikovat zaniklý příkop (mapový podklad: Archiválie Ústředního archivu zeměměřictví a katastru). – **Fig. 5.** Cropped image from the Imperial copy of the stable cadaster map. Over the confluence, the area of the assumed castle core is evident with a secondary (here primarily wooden) built-up area. The walled site of the brewer's icehouse stands directly by the confluence. Plots numbered 182 and 189 may indicate a deserted trench (map material: Archival documents from the Central Archive of Surveying and Cadastre).

odvozen od slova zahrada, nikoli hrad, a navíc podle výměry a výše platů se jednalo o poměrně rozlehlé orné a luční pozemky.

Z úvah o lokalizaci zaniklého hradu můžeme vyloučit i další místa s nápadnými názvy. Po západním okraji Lomnice probíhá v severojižním směru Zámecká ulice, jejíž jméno však nespojuje se zámek ve smyslu panského sídla, nýbrž s mohutnou budovou bývalého panského pivovaru, založeného v raném novověku, pro kterou se kvůli jejím rozměrům a příslušnosti k panství ujalo lidové označení „zámek“ (čp. 225). Poloha hradu v tomto místě by nedávala dobrý smysl: není organicky napojena na sevřené městské jádro a nevýhoda izolovaného umístění by zde nebyla vyvážena jinou strategickou předností, například výrazným terénním útvarem. Spíše za kuriozitu pak lze považovat název restaurace Na Hradě (Budějovická ulice čp. 51), pojmenované tak zcela nově a náhodně až v devadesátých letech 20. století.

Jen trochu pozornější pohled na mapu stabilního katastru nebo jiný mapový podklad tohoto typu nám přitom nabídne vcelku jednoduché, logické řešení, které však dosud zůstávalo spíše skryté, jestliže jsme se soustředili na bezprostřední okolí kaple sv. Václava. Hrad s největší pravděpodobností stával ve vzdálenosti 110 až 180 metrů severně od této kaple, v prostoru určeném parcelami dnešních domů čp. 11, 12, 13, 14, 15 a 241, které tvoří jižní úsek Sádecké ulice. V půdorysu zde vyvstává zřetelná urbanistická struktura, dobře odpovídající

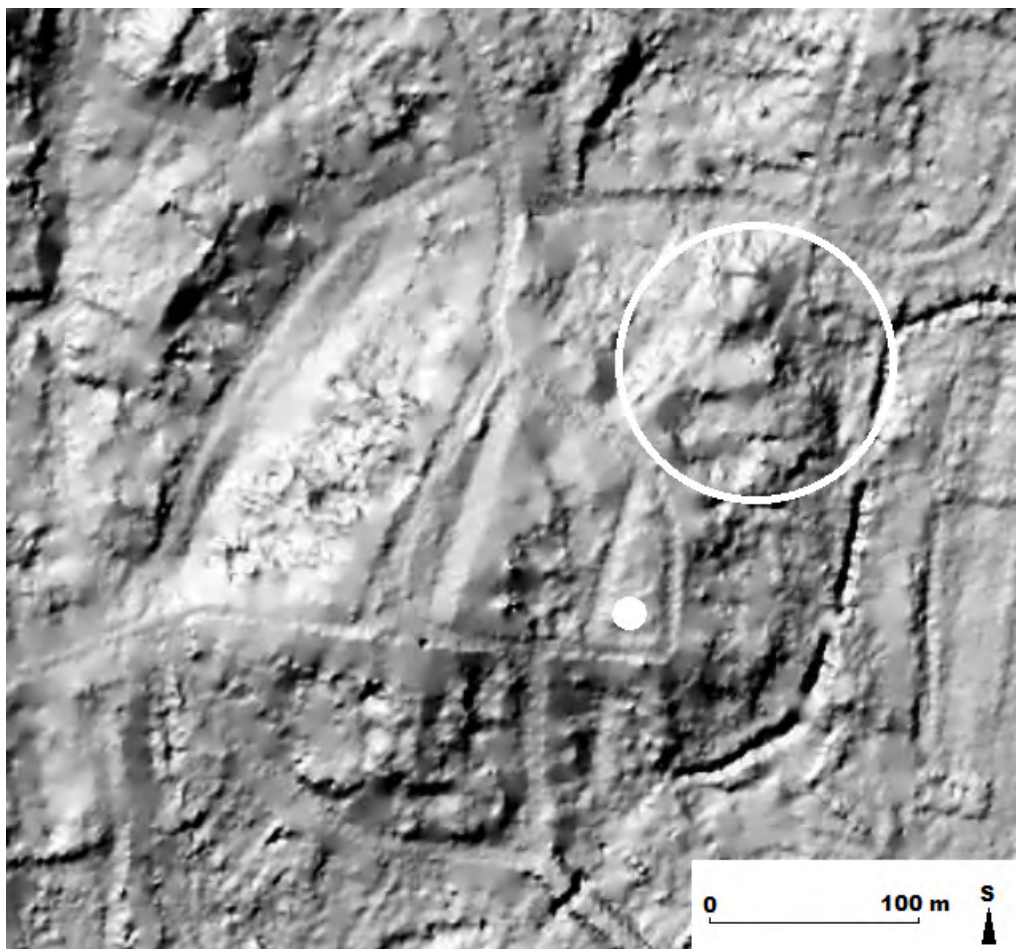


Obr. 6. Výřez z mapy pozemkového katastru zachycuje proměny zástavby ve druhé polovině 19. století (mapový podklad: Archiválie Ústředního archivu zeměměřictví a katastru). – **Fig. 6.** The cropped image from the property cadaster map captures transformations of the built-up area in the second half of the 19th century (map material: Archival documents from the Central Archive of Surveying and Cadastre).

stopě zaniklého hradu, jakou známe i z jiných míst – zmíněné domy tvoří menší shluk, oddělený od pravidelné řadové zástavby města (obr. 4–6).

Umístění hradu v tomto místě vychází i ze širší logiky lomnického urbanismu. Lomnice byla založena v jen nepatrně zvlněném terénu, v němž nejdůležitější obrannou kvalitu představovaly vodní toky. Z tohoto hlediska se nejlépe chráněná poloha uvnitř městského jádra nacházela právě v severovýchodním rohu intravilánu, na nízkém plochém terénním výběžku, vymezeném soutokem dvou potoků: na východní straně to byl Služebný potok, který v současné době jako zregulovaný a posunutý přibližně o 25 metrů k východu tvoří boční rameno Miletínského potoka, na severu potom dnes již neexistující bezejmenný potok (strouha), jehož trasu zachovává nynější Sluneční ulice. Přibližně v místech dnešního domu čp. 95 se oba toky stýkaly.

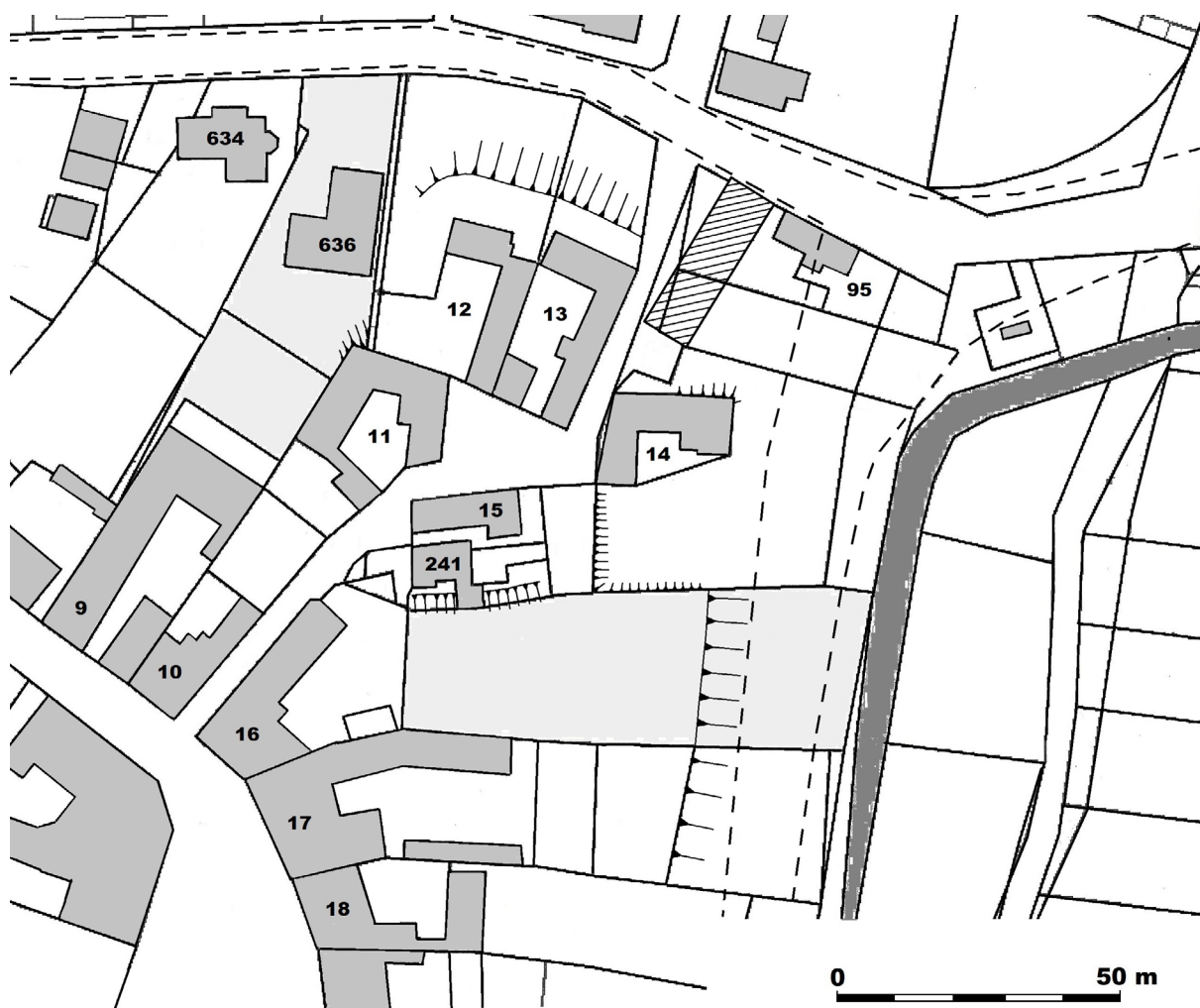
Souběžným založením hradu a městečka lze zároveň vysvětlit určitou asymetrii v celkovém urbanistickém uspořádání domovní zástavby. Snaha o vyměření pravidelného ortogonálního půdorysu se zde střetla s nutností přizpůsobit ho jednak přirozeným vodním tokům, jednak opevněnému sídlu. Nedosaženým ideálem mohlo být obrovské čtvercové náměstí o rozměrech zhruba 160 x 160 metrů; této délky nakonec dosahují pouze jižní a západní strana, které navíc vzájemně svírají ostrý úhel, neboť západní domovní blok bylo nutno natočit ve směru potoka. Jihovýchodní roh původního velkého náměstí je jako jediný pravoúhlý, ale hned nato se domovní fronta východní a severní strany obloukovitě až esovitě stáčí, aby se nakonec



Obr. 7. Lomnice nad Lužnicí – vizualizace dat leteckého laserového skenování městského jádra. Bílý bod vyznačuje polohu kaple sv. Václava, kružnicí je označen vyvýšený terénní útvar v místech předpokládaného hradu (mapový podklad: Archiválie Ústředního archivu zeměměřictví a katastru). – **Fig. 7.** Visualization of aerial laser scanning of the town's core. The white point designates the position of the Chapel of St. Wenceslaus; the circle marks the elevated terrain formation on the site of the presumed castle (map material: Archival documents from the Central Archive of Surveying and Cadastre).

v mírně ostrém úhlu napojila na západní stranu. Právě tato plynulá křivka severovýchodní strany náměstí s největší pravděpodobností reagovala na existenci hradního okrsku, jemuž se musela vyhnout a jímž byla jakoby „stlačena“ směrem k jihu. V opačném případě, pokud by hrad v severovýchodní části intravilánu nestál, by se zástavba měšťanských domů rozvinula až k soutoku, půdorys městečka by získal větší symetrii, a náměstí tak mohlo být v severním směru delší a celkově pravidelnější. Vynechání poměrně rozsáhlého prostoru v nejlépe chráněné poloze bychom jinak obtížně zdůvodňovali, z hlediska městské lokace by šlo vyloženě o plýtvání místem (podmáčení půdy těsně nad soutokem není pravděpodobné, terén je zde vůči potokům dostatečně převýšen).

Výše podaná teorie pracuje mimo jiné s představou původního velkého náměstí, zaujímajícího plochu obou dnešních náměstí (5. května i Václavského) a mezilehlého domovního bloku s radnicí, který by byl vložen teprve druhotně v průběhu středověku. Za současného stavu vědomostí jde samozřejmě o pouhou hypotézu. Lze ji však podpořit například situací Třeboňské ulice, jež vyúsťuje přímo proti střednímu bloku, a vytváří tak na hlavní příjezdové



Obr. 8. Lomnice nad Lužnicí – schematický plán prostoru, v němž je předpokládán zaniklý hrad. V levém dolním rohu výřezu je část zástavby Václavského náměstí. Světlý odstín šedé označuje protáhlé parcely, indikující snad průběh příkopů vůči městu. Středně tmavou výplň má současná zástavba. Šrafované je vyznačen tvar zaniklé zděné budovy zachycené v mapě stabilního katastru, kterou lze považovat za bývalou lednici obecního pivovaru. Nejtmavším odstínem je vyplněno nynější koryto Miletínského (Služebného) potoka. Rekonstruovaný průběh původních neregulovaných toků podle stavu ze stabilního katastru znázorňují přerušované čáry (kresba autor). – **Fig. 8.** Schematic plan of the space in which the deserted castle is presumed to have been. Part of the construction of the St. Wenceslaus Square is located in the lower left corner of the cropped image. The light-grey shade denotes the elongated plots perhaps indicating the course of trenches in contrast with the town. The present built-up area is marked in medium-dark fill. The shaded area denotes the shape of the deserted walled building depicted in the stable cadaster map, which can be assumed to be the former village brewery's icehouse. The darkest shade is used to designate the present basin of the Miletínský (Služebný) stream. The reconstructed course of the original unregulated streams according to the situation from the stable cadaster is marked by dashed lines (author's drawing).

komunikaci neprakticky pravouhlý zlom; v případě jediného náměstí by naopak ústila do prostřed jeho jižní strany. Analogii snad nacházíme u Trhových Svinů, dalšího městského založení Vítkovce Ojíře, kde rovněž existuje možnost dodatečného zastavění části náměstí (Kovář 2007, 15). Důvodem druhotného vzniku zástavby by jistě byla jednak poptávka po stavebních místech pro nové měšťanské domy, jednak předimenzovaná plocha hlavního veřejného prostoru.



Obr. 9. Lomnice nad Lužnicí – průhled Sádeckou ulicí od jihozápadu na zástavbu v prostoru předpokládaného zaniklého hradu. Vlevo dům čp. 11, vpravo čp. 15 a 241 (foto autor, únor 2022). – **Fig. 9.** Perspective through Sádecká Street from the southwest to the built-up area on the site of the assumed deserted castle. At left house no. 11, at right no. 15 and 241 (author's photo, February 2022).

Jižní úsek Sádecké ulice nemá přímý směr, je třikrát zalomen a domy okolo něj jsou rozmístěny nepřilíš pravidelně. Přibližně uprostřed areálu mezi sebou vytvářejí rozšířené lichoběžné prostranství o délce 26 metrů a šířce 9–20 metrů (obr. 10–11). Takový vnitřně nepravidelný, ale navenek poměrně kompaktní útvar může být odrazem jakési starší půdorysné struktury, která vznikla domků předcházela a která ovlivnila formování nové, „parazitní“ zástavby. Touto strukturou mohly být konstrukce zanikajícího hradu, jehož dispozici by – čistě spekulativně – tvořila obvodová zástavba s lichoběžným prostorem nádvoří. Jestliže se v roce 1459 hovoří o „pusté tvrzi“ a 1541 o „pustém zámku“, není nereálná představa, že druhotné využívání hradního areálu započalo už ve starším období tohoto časového intervalu, a v 16. století tak mohly být domky vestavěny ještě do výrazných zřícenin. Příklad takového prorůstání dodnes poskytuje například známý hrad Myšenec u Protivína.

Vůči městské zástavbě byl středověký hrad s největší pravděpodobností vymezen příkopem, který na obou svých koncích ústil do dvou potoků, a mohl tak být trvale napuštěn vodou. Režim přirozených toků by navíc zajišťoval průběžnou cirkulaci a občerstvování vody v příkopu. Také po této vnější fortifikaci nacházíme možné stopy v katastrální mapě: není vyloučeno, že průběh jižní části zaniklého obvodového příkopu fixuje současná protáhlá parcela č. 182/1, dosahující šířky 20–25 metrů a svým užším východním koncem napojená na koryto původního Služebného potoka. Současný vyvýšený terén mohl vzniknout závážkami, dosud je však patrný asi metrový výškový rozdíl mezi parcelami domů čp. 15 a 241 a plochou zmíněné parcely. V její východní třetině se potom nachází terénní zlom a krátký svah, odpovídající starému břehu potoka (obr. 13). Západní úsek příkopu lze analogicky hledat v poněkud zdeformovaném tvaru parcely č. 189/2 s novostavbou domu čp. 636. Také zde je patrné převýšení parcely domu čp. 11 nad sousedním pozemkem. Severní okraj hradního jádra by případně



Obr. 10. Lomnice nad Lužnicí – rozšířená část Sádecké ulice od západu. Vlevo čp. 11, za ním čp. 13, v pozadí čp. 14, zcela vpravo nároží domu čp. 15 (foto autor, únor 2022). – **Fig. 10.** The extended part of Sádecká Street from the west. At left no. 11, behind it no. 13, in the background no. 14, corner of house no. 15 at far right (author's photo, February 2022).



Obr. 11. Lomnice nad Lužnicí – rozšířená část Sádecké ulice od východu. V pozadí dům čp. 11, vpravo od něj čp. 12 a 13 (foto autor, únor 2022). – **Fig. 11.** The extended part of Sádecká Street from the east. In the background house no. 11, at its right no. 12 and 13.



Obr. 12. Lomnice nad Lužnicí – pohled Sádeckou ulicí od severu do prostoru předpokládaného hradu. Vpravo stodoly čp. 13 a 12, před nimi v zahradě terénní hrana. V místech při levém okraji snímku stávala lednice obecního pivovaru (foto autor, únor 2022). – **Fig. 12.** View of Sádecká Street from the north into the site of the assumed castle. Barns no. 13 and 12 at right; in front of them is a terrain ledge in the garden. The icehouse of the village brewery stood on the site on the left edge of the image (author's photo, February 2022).

mohla indikovat terénní hrana táhnoucí se s nevelkým odstupem za stodolami usedlostí čp. 12 a 13; zde ovšem předpokládáme rovněž druhotné úpravy související se zajištěním příjezdu k vratům stodol (obr. 12).

Staveništěm hradu se tedy mohla stát široká plochá vyvýšenina vybíhající k soutoku. Plocha nebyla ohrožována povodněmi, zároveň však ležela dostatečně nízko, aby umožňovala prokopání vodních příkopů. Nepříliš zřetelně je terénní útvar vidět na vizualizaci dat letectvého laserového skenování, kde však situaci zkresluje mladší zástavba a druhotné deformace (obr. 7). Několik set let využívání areálu k jiným účelům setřelo většinu viditelných povrchových stop středověkého stavu. Snadno si lze představit, že zejména příkopy ležící v těsné blízkosti fungující městské komunity byly příhodným místem pro vyvážení stavebního a jiného odpadu. Celková situace proto není příliš výrazná, ale stále zůstává čitelnou a nadějnou pro případný archeologický výzkum.

Písemné prameny dovolují sledovat proces vzniku novověké domovní zástavby v tomto prostoru jen v hrubých rysech a s časovým odstupem po zániku hradu. Nelze vyloučit, že držitele prvních chalup v těchto místech zachycují už třeboňské urbáře ze 16. století; roku 1585 jsou například uvedena jména Hlučeje a Ratajů, která pozdější prameny vztahují právě k zástavbě Sádecké ulice (Kuna 1937, 164–165, 184). Část zdejších domů pravděpodobně vyhořela a zpustla začátkem třicetileté války a během 17. a 18. století byla postupně obnovována, leckde asi i opakovaně. Zástavba měla charakter drobných chalupnických usedlostí, k nimž patřila zahrada nebo malé zemědělské zázemí o výměře nanejvýš jedné čtvrtiny lánu. V bezprostředním sousedství chalup byla zřízena lednice obecního pivovaru, jež se stala významným



Obr. 13. Lomnice nad Lužnicí – celkový pohled na areál předpokládaného zaniklého hradu od jihovýchodu, z břehu Miletínského (Služebného) potoka. V ploše zahrady mezi stromy je patrná hrana původního potočního koryta (foto autor, únor 2022). – **Fig. 13.** Overall view of the area of the assumed deserted castle from the south-east, from the bank of the Miletínský (Služebný) stream. On the surface of the garden between the trees, the ledge of the original stream basin is evident (author's photo, February 2022).

bodem z hlediska orientace. Krátká ulička, která sem směřovala z náměstí (dnes jižní část Sádecké), se označovala jako „*ulice k obecní lednici*“ a od roku 1726 se při určování polohy domů v kupních smlouvách pravidelně objevuje výraz „*blíž obecní lednice*“, „*proti obecní lednici*“ a podobně (např. Státní okresní archiv Jindřichův Hradec, Archiv města Lomnice nad Lužnicí, kniha č. 16, sign. II 1 C 5, Kniha smluv IV, fol. 17r, 20, 57r, 80r, 89, 135r, 177r a 326v). Dnes již zaniklou pivovarskou lednici je pravděpodobné možné ztotožnit se zděným objektem obdélného půdorysu, který je zachycen na mapě stabilního katastru a byl vklíněn do prostoru mezi nynější domy čp. 13, 14 a 95 v severovýchodní části předpokládaného hradního areálu. Lze spekulovat, že výběr místa pro skladování ledu mohl být motivován jednak blízkostí rozšířeného zamrzacího úseku potoka, jednak existencí staršího sklepa anebo prohlubně (příkopu?), do kterého mohla být lednice vložena s ušetřením stavebních nákladů. Podobně došlo například k využití hradního příkopu pro umístění pivovarského sklepa v Týně nad Vltavou (srovnej Kovář 2011, 310). A jistě bychom našli řadu dalších analogií.

Způsob parcelace tohoto prostoru, kterou lze sledovat už od doby vzniku stabilního katastru, umožňuje alespoň velmi rámcově uvažovat o rozsahu zaniklého opevněného sídla. Pokud budeme odvozovat velikost hradního areálu z tvaru parcel, indikujících původní obvodový příkop, dostaneme lehce lichoběžný tvar o délce 75–80 metrů ve východo-západním směru a 65–90 metrů ve směru severo-jihním (obr. 8). Jsou to maximální parametry, od nichž by bylo nejspíše třeba odečíst šířku svahů k potokům podél severního a východního obvodu. Pokud bychom ale vzali jako východisko vnější obrys shluku druhotné zástavby, získáme představu nepravidelného (zhruba oválného) tvaru s rozměry přibližně 80 x 70 metrů (obr. 14).



Obr. 14. Lomnice nad Lužnicí – celkový letecký pohled od východu. V levé části záběru kaple sv. Václava, stojící soliterně v ploše Václavského náměstí. V pravé dolní části šipkami označen předpokládaný areál zaniklého hradu (foto autor, srpen 2022). – **Fig. 14.** Overall view from the east. In the left part of the image is the Chapel of St. Wenceslaus, which stands alone on the area of Wenceslaus Square. The presumed area of the deserted castle is marked with arrows at the lower right (author's photo, August 2022).

Jakkoli jde zatím jen o hypotetické úvahy, lze upozornit, že zejména posledně uvedené hodnoty jsou přibližně srovnatelné s velikostí dalších hradů, u jejichž počátků figuruje Ojř z Lomnice a jeho nejbližší příbuzní: Nové Hradky, Trhové Sviny, Třeboň.

Hrad v Lomnici nad Lužnicí, ať už přijmeme předložený návrh na lokalizaci, nebo setrváme u tradičního spojení s kaplí sv. Václava, patřil k těm opevněným sídlům středověké šlechty, pro která je charakteristické bezprostřední napojení na organismus poddanského města. Z blízkých jihočeských analogií lze jmenovat kromě výše uvedené trojice „ojřovských“ sídel například také Benešov nad Černou, Bavorov, Jindřichův Hradec, Novou Bystřici či Soběslav. Hrad a město se nepochybně navzájem ovlivňovaly v mnoha sférách, a to v době své existence i po zániku původních funkcí (ostatně i samotný proces zanikání probíhal odlišně u hradů uvnitř městské zástavby než ve volné krajině). Jednou z otázek, která se přímo nabízí, je například propojení hradu s městským opevněním, a to nejen po stránce stavební, nýbrž i funkční a organizační. Lomnice nad Lužnicí představuje v tomto směru specifický případ: zároveň s povýšením na město 1. února 1382 Václav IV. udělil Lomnickým také právo opevnit se „*zdmí, věžemi, přiekopy a jinými ohradami*“ (CIM IV/1, 174–175, č. 121). Městské jádro má sice sevřený tvar, který by umožňoval efektivní vybudování obvodové fortifikace, ale vše nasvědčuje tomu, že opevnění realizováno nebylo, alespoň ne v nějaké kvalitativně vyšší formě (Razím 2020, 481). V souvislosti s pokusy o dobytí Lomnice v letech 1409, 1421 a 1435 se vždy hovoří pouze o samotném hradu, zdolávání případných městských hradeb není nikde zmiňováno; roku 1421 hejtman Krajíř obléhání hradu ukončil vypálením města, což vzbuzuje spíše představu neopevněné obce.

Závěr

Příklad Lomnice nad Lužnicí ukazuje, jak zažitá interpretace písemného pramene dokáže houževnatě ovlivňovat názor na lokalizaci hradu, a to přestože koliduje s urbanistickými a archeologickými poznatky. Teprve zbavíme-li se této premisy, můžeme nalézt nové řešení, které se nakonec ukáže poměrně jednoduché a které nám objasní i některé navazující historické a prostorové souvislosti.

Prítomný článek předkládá hypotézu, podle níž byl lomnický hrad umístěn v nejvýhodnější poloze v rámci městského jádra v dnešní Sádecké ulici a zanechal zde (ne)přehlédnutelnou půdorysnou stopu. Prozatím není toto tvrzení bezpečně podloženo žádnými dokumentovanými archeologickými situacemi ani nejsou evidovány nálezy předmětů, které by mohly souviset se sociálním prostředím a hmotnou kulturou hradu. Je to způsobeno částečně i tím, že při hledání zaniklého sídla se pozornost doposud zaměřovala na bezprostřední okolí kaple sv. Václava.

Literatura a prameny

Nepublikované prameny

Státní oblastní archiv v Třeboni, Velkostatek Třeboň, kniha č. 72, sign. I A 6 G beta No 3a/2, Urbář třeboňského panství cca 1520, fol. 49r.

Státní oblastní archiv v Třeboni, Velkostatek Třeboň, kniha č. 73, sign. I A 6 G beta No 3b, Urbář třeboňského panství cca 1557, fol. 45r, 51r, 67v a 68v.

Státní okresní archiv Jindřichův Hradec, Archiv města Lomnice nad Lužnicí, kniha č. 16, sign. II 1 C 5, Kniha smluv IV, fol. 17r, 20, 57r, 80r, 89, 135r, 177r a 326v.

Publikované prameny

AJ I: Acta judiciaria consistorii pragensis – Soudní akta konsistoře pražské. Část I (1373–1379). Ed. F. Tadra. Praha 1893.

CIM IV/1: Codex iuris municipalis regni Bohemiae. Tomus IV.1. Privilegia non regalium civitatum provincialium annorum 1232–1452 – Sběrka pramenů práva městského Království českého. Díl IV.1. Privilegia nekrálovských měst českých z let 1232–1452. Ed. A. Haas. Praha 1954.

LC II: Liber secundus confirmationum ad beneficia ecclesiastica pragensem per archidioecesim nunc prima vice typis editus, inchoans ab anno 1369 usque 1373. Ed. F. A. Tingl. Praha 1868.

LC III-IV: Libri confirmationum ad beneficia ecclesiastica pragensem per archidioecesim. Liber tertius et quartus ab anno 1373 usque ad annum 1390. Ed. J. Emler. Pragae 1879.

LC VII: Libri confirmationum ad beneficia ecclesiastica pragensem per archidioecesim. Liber septimus ab anno 1410 usque ad annum 1419. Ed. J. Emler. Pragae 1886.

LE I: Libri erectionum archidioecesis pragensis saeculo XIV. et XV. Liber I. (1358–1376). Ed. K. Borový. Praha 1873.

Kalný, A. (ed.) 1993: Popravčí kniha pánů z Rožmberka. Třeboň.

Köpl, K. (ed.) 1901: Urkundenbuch der Stadt Budweis in Böhmen. Praha.

Pangerl, M. (ed.) 1872: Urkundenbuch des ehemaligen Cistercienserstiftes Goldenkron in Böhmen. Vídeň.

Rynešová, B. (ed.) 1929: Listář a listinář Oldřicha z Rožmberka 1418–1462. Svazek I 1418–1437. Praha.

Literatura

- Durdík, T. 1999: Ilustrovaná encyklopedie českých hradů. Praha.
- Durdík, T. 2006: Lomnice nad Lužnicí, okr. Jindřichův Hradec. Výzkumy v Čechách 2003. Praha, s. 154, č. 731.
- Chvojka, O. 2000: Zpráva o archeologické akci – Lomnice nad Lužnicí, uložena v Jihočeském muzeu v Českých Budějovicích.
- Chvojka, O. 2003: Lomnice nad Lužnicí, okr. Jindřichův Hradec. Výzkumy v Čechách 2000. Praha, 127, č. 266.
- Kovář, D. 2007: Zaniklý hrad v Trhových Svinech. In: Jihočeský sborník historický 76, 5–29.
- Kovář, D. 2011: Tvrze, hrady a zámky Českobudějovicka. České Budějovice.
- Kovář, D. 2018: Munitio sive fortalitium. Označování panských sídel na dominiu pánů z Rožmberka v písemných pramenech. Diskusní příspěvek, Castellologica bohemia 18, 67–76.
- Kuča, K. 1998: Města a městečka v Čechách, na Moravě a ve Slezsku, III. díl. Praha.
- Kuna, F. 1937: Dějiny města Lomnice nad Lužnicí a okolí. Lomnice nad Lužnicí.
- Lavička, R. 2013: Pozdně gotické kostely na rožmberském panství. České Budějovice.
- Lavička, R. – Šimůnek, R. 2011: Městský farní kostel ve středověkých Čechách. Trhové Sviny 1280–1520. České Budějovice.
- Líbal, D. 2001: Katalog gotické architektury v České republice do husitských válek. Praha.
- Mareš, F. – Sedláček, J. 1900: Soupis památek historických a uměleckých v politickém okrese Třeboňském. Praha.
- Nový, R. 1993: Prameny k dějinám Táborska 1424–1425, III. díl. In: Táborský archiv 5, 33–62.
- Nový, R. 1994: Prameny k dějinám Táborska 1432–1433, IV. díl. In: Táborský archiv 6, 151–192.
- Razím, V. 2020: Středověká opevnění českých měst. 2. díl, 1. svazek, Katalog Čechy B–O. Praha.
- Reitinger, L. 2018: Lipolt Krajíř z Krajku ve víru husitských válek, Studia mediaevalia bohemia 10, 199–240.
- Sedláček, A. 1884: Hrady, zámky a tvrze království Českého, III. díl – Budějovsko. Praha.
- Šmahel, F. 2020: Návraty k pramenům. Studie k počátkům husitského Tábora. Praha.
- Tecl, R. 1987: Tábor a bitva u Křeče v roce 1435. In: Husitský Tábor 9, 153–190.
- Varhaník, J. 2016: Rub a líc reprezentace Švihovských z Rýzmburka na přelomu gotiky a renesance, Archaeologia historica 41, 181–193.
- Záruba, F. 2015: Hradní kaple, II. Doba lucemburská. Praha.

On the issue of localizing the castle in Lomnice nad Lužnicí (District of Jindřichův Hradec)

Lomnice nad Lužnicí is an urban location from the period around the mid-13th century, a part of which included a relatively extensive castle serving as the seat of one branch of the prominent Vítkovci noble family. The castle was wholly deserted, and its remains have yet to be successfully identified. In addition, the localization traditionally cited in literature raises doubts. The paper presented here provides a new hypothesis on the placement of this deserted settlement.

The name Lomnice appears as a nobiliary particle from 1265 to the first third of the 14th century. Before 1341, the manor was acquired by the lords of Landštejn, and Vilém of Landštejn founded a chapel (1359) in the area of the castle. In 1381, Lomnice became royal property. In 1420, the castle

was occupied by the Hussites, and Catholic forces subsequently attempted repeatedly to capture it (1421, 1435). After the defeat of the radical Hussites, Oldřich of Rožmberk defended his right to its possession and left the castle there deactivated. The fortified settlement undoubtedly served as a source of material and was absorbed by the residential construction of the town.

The Gothic Chapel of St. Wenceslaus stands in the eastern part of the town's core and is identical to the original Corpus Christi Chapel founded in 1359 "in castro Lompnicz" or "in fundo castri Lompnicz". Therefore, it has been assumed until now to be a direct remnant of the castle core. However, the urban planning of the surrounding built-up area does not attest to such a localization, and archeological findings in excavations in the adjacent area are negative. The architecture of the chapel shows no indications of former construction links to other buildings. On the contrary: it is likely to have been a freely-standing building since the beginning, even supported by diagonal buttresses. We suggest explaining this seeming contradiction via the provenance of written references that came from the Office of the Archbishop in Prague, which lacked direct contact with reality; the chapel "in castro" may have been a castle chapel in the legal context and physically stood on the property belonging to the castle or in the outer bailey.

At the northern tip of the town's core, 110-180 meters away from the chapel, there is a cluster of houses with a distinct ground-plan, the existence of which is evidenced by sources from the 17th century (today's Sádecká Street no. 11, 12, 13, 14, 15 and 241). Thanks to its typical characteristics, this town-planning structure can be considered to be a ground-plan impression of the deserted medieval castle. The shape of some of the plots perhaps indicates the course of filled-in trenches. However, it is not possible via visible survey to identify clear relicts of the castle on this site.

Autor

PhDr. Daniel Kovář

Státní okresní archiv České Budějovice
Rudolfovská 40, 370 01 České Budějovice

✉ daniel.kovar@ceskearchivy.cz



Tento článek lze používat pouze v souladu s licenčními podmínkami Creative Commons BY-NC-ND 4.0 International (<https://creativecommons.org/licenses/by-nc-nd/4.0/legalcode>).

This article may be used only in accordance with the license terms of Creative Commons BY-NC-ND 4.0 International (<https://creativecommons.org/licenses/by-nc-nd/4.0/legalcode>).