

ZÁPADOČESKÁ UNIVERZITA V PLZNI
FAKULTA EKONOMICKÁ

Bakalářská práce

**Geografické aspekty volební podpory ANO 2011 v
českých parlamentních volbách 2021**

**Geographical aspects of electoral support for ANO
2011 in the 2021 Czech legislative election**

Richard Faist

Plzeň 2022

Čestné prohlášení

Prohlašuji, že jsem bakalářskou práci na téma

„Geografické aspekty volební podpory ANO 2011 v českých parlamentních volbách 2021“

vypracoval samostatně pod odborným dohledem vedoucího bakalářské práce za použití pramenů uvedených v příložené bibliografii.

Plzeň dne 1.12. 2022

v. r. Richard Faist

Poděkování

Rád bych poděkoval Mgr. Martinu Lepičovi za vstřícnost, trpělivost a ochotu při vedení mé bakalářské práce

Obsah

Úvod	8
1. Teoretická část	11
1.1. Politická a volební geografie.....	11
1.1.1. Volby	11
1.1.2 Politická geografie	12
1.1.2. Volební geografie	13
1.1.3. Kompozitní a kontextuální přístupy ve volební geografii	14
1.2. Teorie konfliktních linií	15
1.3. Volby v České republice	18
1.3.1. Volby do PSP.....	19
1.3.2. Populismus v českých volbách	20
1.1.3. Ano 2021 a Andrej Babiš.....	23
1.1.4. Sekundární výzkumy českých voleb.....	25
2. Metody výzkumu a data	27
3. Analytická část	29
3.1. Vybrané volební výsledky ANO 2011	30
3.2. Volební výsledek ve Středočeském kraji v roce 2021	33
3.2.1. Volební výsledky ANO 2011 v okresech a obcích tohoto kraje.....	37
3.3 Vyhodnocení územní volební podpory ANO 2011 ve Středočeském kraji.....	57
3.3.1.Příčiny volebního výsledku ANO 2011 dle sekundárních zdrojů - povolebních analýz	61
Závěr	64

Seznam použité literatury.....	66
Seznam tabulek.....	72
Seznam obrázků	73
Seznam použitých zkratk.....	74
Abstrakt	
Abstract	

Úvod

Tato bakalářská práce se zabývá geografickými aspekty volební podpory ANO 2011 v českých parlamentních volbách v roce 2021. V tomto případě jde o volby do dolní komory parlamentu, tedy Poslanecké sněmovny. Důvodem pro volbu ANO 2011 bylo, že se jednalo o stranu, která vyhrála volby v roce 2017, ale tento úspěch nedokázala zopakovat, čili lze předpokládat, že došlo ke změně volební podpory, chování voličů vůči této straně apod. Dalším důvodem je vzestup populismu v českém politickém systému, kdy právě ANO 2011 je často uváděno jako příklad takzvané populistické strany. Jde tedy o hnutí přímo spoj s tímto poměrně novým trendem.

Na volby lze pohlížet jako na klíčový nástroj demokratických systémů, jejichž prostřednictvím mají občané možnost vyjádřit svoje preference a ovlivnit fungování státu v nadcházejících letech. Tímto se volby stávají předmětem zájmu nejen voličů a politiků, ale také dalších zájmových skupin jako odborné veřejnosti, akademiků, politologů, geografů, úředníků, nezletilých občanů, zahraničních partnerů apod. Jsou to právě volby, které pak často rozhodují o dalším rozvoji státu, regionu či obce. V dnešním moderním demokratickém světě jde o velmi významnou událost. Zároveň jsou však volby rizikové v tom, že se k moci mohou dostat politici, kteří nechtějí usilovat o blahobyt společnosti, ale pouze o svůj osobní prospěch. Výzkum voleb a volebního chování se tak zároveň stává prostředkem, jak identifikovat trendy, které voliče vedou k volbě takových politiků.

Velmi často je pak na základě predikcí a výsledků voleb diskutována právě volební podpora jednotlivých politických stran. Účelem těchto diskuzí bývá snaha o nalezení různých vzorců volební podpory, ať už u různých skupin voličů, celého elektorátu, či právě na určitém geograficky vymezeném území. V této práci je problematika výsledků voleb vztažena k problematice volební geografie.

Hlavním cílem práce je zmapování a vyhodnocení uzemní volební podpory ANO 2011 ve volbách do Poslanecké sněmovny Parlamentu v roce 2021 ve Středočeském kraji. Bližší zaměření na tento kraj bylo zvoleno zejména s ohledem na fakt, že jde o kraj s největší rozlohou a počtem obyvatel v České republice.

Dílčím cílem práce je představit pojem populismus a jeho přítomnost v české politice, dále je dílčím cílem identifikovat příčiny úspěchu ANO 2011 na české politické scéně (z pohledu sekundárních zdrojů).

Za účelem splnění cíle práce je její struktura rozdělena do kapitol v podobě teoretické části, popisu metod výzkumu a dat, či analytické části. Teoretická část práce popisuje základní pojmy související s volební geografii, teorií konfliktních linií, ale také se věnuje představení souvislostí voleb v České republice, zejména s ohledem na kampaň a výsledky voleb do parlamentu v roce 2021.

Metody výzkumu a data popisují metodický postup zpracování práce. K těmto metodám patří deskripce zdrojů, analýza volebních výsledků, či využití Pearsonova korelačního koeficientu. V neposlední řadě je využita syntéza veškerých poznatků, aby mohlo dojít k naplnění cílů práce, zodpovězení výzkumných otázek, potvrzení či vyvrácení hypotéz.

K výzkumným otázkám v rámci práce patří:

- VO₁: Lze ANO 2011 pokládat za populistické?
- VO₂: Došlo ve Středočeském kraji ke zvýšení, či snížení volební podpory ANO 2011?
- VO₃: Je podpora ANO 2011 ve Středočeském kraji větší v okresech přímo sousedících s Prahou, či v jiných okresech?
- VO₄: Měnila se podpora ANO 2011 mezi volbami v letech 2017 a 2021?
- VO₅: Který ze zkoumaných indikátorů nejvíce ovlivňuje volební podporu ANO 2011?

Výzkumné otázky byly voleny na základě faktu, že ANO 2021 byla v předchozím volebním období nejsilnější parlamentní stranou podílející se na vládě, a proto je logické analyzovat zda strana dokázala udržet voličskou podporu z předešlých voleb. VO₃ byla zvolena na základě toho, že v předešlých volbách zaznamenalo ANO 2011 nejhorší výsledek právě v Praze(ČSÚ,2022).

K hypotézám práce se řadí:

- H₁: Mezi volebním výsledkem ANO 2011 a průměrným věkem obyvatel v obcích Středočeského kraje existuje silná závislost.
- H₂: Mezi volebním výsledkem ANO 2011 a počtem obyvatel v obcích existuje negativní korelace.
- H₃: Mezi volebním výsledkem a úrovní dosaženého vzdělání obyvatelstva obcí existují různé míry korelace, přičemž volební výsledek ANO 2021 dosahuje pozitivních korelací spíše u nižších úrovní dosaženého vzdělání.

Analytická část práce se věnuje výsledkům ANO 2021 na úrovni celorepublikové a regionální (tj. případ Středočeského kraje). To zároveň znamená, že první analytické části se soustředí na celorepublikový výsledek hnutí a druhá část pouze na Středočeský kraj. Dochází zde ke komparaci výsledků s předcházejícími volbami, ale také k představení proměnných faktorů ve Středočeském kraji. Dále je využit Pearsonův korelační koeficient pro analýzu volebních výsledků, konkrétně hledání asociací mezi proměnnými pro snahu o vysvětlení faktorů ovlivňujících volební podporu ANO

Prostřednictvím rozboru volebních výsledků ANO 2011 ve Středočeském kraji by se mělo podařit identifikovat charakteristiky voličů této strany. Rozbor volebních výsledků je proveden jak na úrovni celého kraje, tak i jednotlivých okresů či obcí v tomto kraji.

1. Teoretická část

Teoretická část práce se věnuje popisu politické a volební geografie jako dílčí oblasti geografie, dále je zde představena teorie konfliktních linií či problematika voleb v České republice.

1.1. Politická a volební geografie

V souvislosti s politickou a volební geografii je nejprve nutné představit pojem volby a souvislosti voleb.

Jednou z klíčových aktivit, která zprostředkovává existenci zastupitelských demokracií, je účast voličů ve volbách. Výsledky voleb sice nelze považovat za úplný obraz názorů celé společnosti, protože se jich neúčastní všichni voliči, ale jsou nenahraditelným nástrojem legitimizace politické moci ve státě. Otázka volebního chování a rozhodování se tak stává předmětem zájmu a ústředním tématem politologie (Garaj, Bardovič, Mihálik, 2021).

Volby pak lze chápat zejména následujícím způsobem: „*Volby představují jeden ze způsobů výběru osob, jež na základě volbami získaného mandátu rozhodují o dalším vývoji teritoria, na kterém se hlasování konalo (ať již se jedná o obec, region, stát atd.)*“ (Chytilík et al., 2009, s. 13).“

1.1.1. Volby

Volby jsou základní mechanismus pro obsazování orgánů zastupitelské demokracie, kdy zákonem daná skupina osob prostřednictvím hlasování provádí výběr svých zástupců do zastupitelských orgánů, které jsou institucionálním základem veřejné moci (Ministerstvo vnitra České republiky, 2021).

Je zřejmé, že konečné rozhodnutí voličů o volbě určité politické strany může mít celou řadu různých příčin a důvodů, z nichž některé souvisejí se sociodemografickými charakteristikami voličů, ale volba může být ovlivněna i dalšími a obtížně zjištěnými důvody. Například sympatiemi k lídru volební strany, snahou o podporu lokálního kandidáta, či podporou určitých hodnot, které zastává daná politická strana apod. Z tohoto důvodu se různé vědní obory zabývají zkoumáním těchto faktorů. Jedním z těchto oborů je právě i politická a volební geografie (Mikešová, 2019).

Platí tedy, že: „*Rozhodnutí, jak volit v parlamentních volbách, je rozhodnutí komplexní a je formováno více hledisky (Mikešová, 2019).*“

Ke klíčovým faktorům ovlivňujícím volební chování patří zejména individuální charakteristiky jednotlivce, charakteristiky jeho okolí a prostředí, ve kterém žije, a také široká řada interakčních mechanismů mezi jednotlivcem a prostředím. Veškeré individuální, kontextové a interakční vlivy je nutné chápat v časové perspektivě, i když mohou vykazovat různou dynamiku proměnlivosti (Bernard, Kostecký, Šimon, 2014).

1.1.2 Politická geografie

Geografii lze chápat jako vědu, která se soustředí na diferenciaci krajinné sféry v prostoru a čase. Avšak nikoliv pouze ve smyslu uspořádání rozličných jevů, či zaznamenání jejich přesunů v předem vymezeném časovém úseku, ale zejména jde o odhalení vzájemných vazeb a podmíněností, nalezení důvodů, proč jsou uspořádány tak, jak jsou (Fňukal, 2013, s. 7).

Politická geografie je dílčí geografickou disciplínou, která se soustředí na různé politické jevy a procesy. Na jedné straně je dáno geografické prostředí, na druhé potom politická organizace prostoru. Politická geografie se pak zaměřuje na odhalování a objasňování toho, jaké mezi nimi existují vazby, jak prostředí ovlivňuje prostorovou dimenzi politiky, jak politika ovlivňuje prostředí. Ve zjednodušeném pohledu je předmětem zájmu politické geografie výzkum veškerých jevů, jejichž existence či rozmístění je závislé na politických poměrech států či oblastí, dále výzkum veškerých jevů, jejichž existenci či rozmístění závisí na existenci národů. Jednou z oblastí zaměření politické geografie je pak právě volební geografie (Fňukal, 2013, s. 7).

Zkoumání regionální diferenciací volebního chování patří mezi typické součásti politické geografie (Mikešová, 2019).

Z hlediska historického vývoje lze konstatovat, že je politická geografie poměrně mladou vědeckou disciplínou, kdy se etablovala až v 18. století prostřednictvím konceptu geografického determinismu. Tento v kontextu politického vývoje státu představoval objektivní popis státních útvarů tehdejší doby. Řada autorů zde právě začíná zkoumat politickou moc na daném území i v souvislosti s vazbami na

prostorovou strukturu. Jednotlivé koncepce a pohledy autorů se postupně vyvíjejí, až právě vzniká samostatná vědní disciplína politické geografie, a to na přelomu devatenáctého a dvacátého století. K zakladatelům patří Friedrich Ratzel či Halford Mackinder. Friedrich Ratzel formuluje základní koncepty politické geografie a provádí jejich systematizaci, zejména ve svých dílech *Antropogeographie* (1882, 1891) a *Politische Geographie* (1897), kde integruje prvky geografického determinismu se sociálním darwinismem, čímž vzniká základní koncepce *Lebensraum* (Lněnička, 2011).

Odborná studie autora Kevický (2021) zkoumala vývoj politické geografie v České republice a na Slovensku, kdy zjistila, že převážná část odborných studií se zaměřuje na identifikaci faktorů, které ovlivňují výsledky voleb. Druhým nejčastějším tématem je studium konkrétních voleb. Jen menší pozornost je věnována tématům volební účasti a geografickému rozložení voličů (Kevický, 2021).

Dále je zřejmé, že v českých zemích je vývoj politické geografie o poznání mladší než v zahraničí. Až do dvacátých let minulého století nebyla politická geografie předmětem zájmu českých geografů. Před druhou světovou válkou se pak politickou geografii zabývá pouze několik odborníků, kdy lze zmínit zejména J. Korčáka a jeho publikaci *Geopolitické základy z Československa*, která se stala základem pro studium vztahů v období světové války (Lněnička, 2011).

1.1.2. Volební geografie

Volební geografii lze chápat jako součást politické vědy, která klade důraz na objasnění politických procesů souvisejících s prostorem, geografickou distribucí hlasů ve volbách a politickou podporou (Pink, 2005).

První odborné studie v oblasti volební geografie se objevují na počátku 20. století, ale obor se plně začíná etablovat až po roce 1960 (Fňukal, 2013, s. 75).

Podrobnější definice chápe volební geografii následujícím způsobem: „*Volební geografie zkoumá nejčastěji územní diferenciaci volebního chování a jeho souvislost s ostatními geografickými jevy, např. vzdělaností, religiozitou, jazykem, příjmy apod. Zkoumá zpravidla větší území, nejčastěji v měřítku celého státu. Zaměřuje se na volby parlamentní a prezidentské, dále na referenda a plebiscity* (Fňukal, 2013, s. 74).“

Volební geografie se zabývá prostorovými hledisky výsledků voleb, kdy soustředí pozornost na prostorové rozdíly v rámci volebních výsledků, ale také identifikuje faktory, které k těmto rozdílům vedou. V řadě případů je zkoumáno volební chování voličů, které je analyzováno nikoliv primárním sběrem dat, ale právě analýzou volebních výsledků. Geografické rozdíly ve volebních výsledcích pak mohou být vysvětlené jako reflexe nehomogenosti obyvatel v geografickém prostoru, ale také například mohou být způsobené jinými faktory jako odlišnou strukturou populace, ekonomickými, sociálními či historickými faktory (Kostecký et al., 2014, s. 13-14).

Primárním cílem volební geografie je identifikovat, jaké faktory podmiňují volební rozhodování a jakou roli v tomto rozhodování hraje prostorový kontext. Z teoretického hlediska je možné rozebrat celou řadu potenciálních vlivů na volební chování, ale z praktického hlediska je složité všechny vhodně analyticky oddělit od sebe a operacionalizovat do jazyka výzkumu (Bernard, Kostecký, Šimon, 2014).

Je zřejmé, že volební procesy v současnosti neexistují v prázdnu, ale jsou geografické, tedy jsou ze svojí podstaty spjaté s místy, kde se odehrávají. Geografický aspekt tak může být výrazným prvkem, který volební podporu ovlivňuje (Lysek, Pánek, Lebeda, 2021).

1.1.3. Kompozitní a kontextuální přístupy ve volební geografii

Ve volební geografii se lze setkat s dvěma základními přístupy, kdy se jedná o kompozitní a kontextuální přístup. Kompozitní přístupy (tzv. tradiční přístupy) předpokládají, že jsou územní rozdíly ve volebních výsledcích deklarací rozvrstvení obyvatelstva dle jasně měřitelných kritérií (Pink, 2005).

Kontextuální přístup se zakládá na předpokladu, že odlišnosti ve struktuře obyvatelstva přispívají k rozdílům ve volebním chování v různých regionech, ale samy o sobě neposkytují vysvětlení volebního chování, tedy regionální rozdíly mají i řadu dalších příčin, které vycházejí právě z kontextu, tj. například ekonomického, sociálního, kulturního, historického. Kontext každého člověka se vytváří různorodým prostředím, a nikoliv vždy lze taková území vymezit teritoriálně. Podporovatelé kontextového přístupu kladou důraz zejména na vliv tzv. sousedského efektu, kde lidí žijící a spolu komunikující se vzájemně ovlivňují (Mikešová, 2019).

Geografické vlivy na hlasování

Geografickými vlivy na hlasování se rozumí tendence volit osoby populární či osobně známé, aniž by docházelo ke zvažování jejich konkrétního politického postoje. Mezi typické příklady těchto vlivů se řadí (Fňukal, 2013):

- Efekt kandidáta – místní kandidát ve svém bydlišti či rodišti obvykle obdrží více hlasů.
- Efekt sousedství – voliči mohou vykazovat tendenci k upřednostnění politických preferencí svého okolí, protože jim připadají „normální“.
- Efekt kampaně – voliči preferují strany s výraznou volební kampaní, zejména v případě, kdy je oslovení adresně (například formou osobního setkání s kandidáty apod.)
- Hlasování o sporném bodu – jedna klíčová otázka přehluší další programové body, takže voliči se rozhodují pouze na jejím základě, i když nemusí být relevantní (například poplatky u lékařů při krajských volbách).

Vlivy vymezení volebních obvodů a způsobu přepočtu hlasů

Výsledky voleb s ohledem na počet získaných mandátů jsou ovlivněny i vymezením volebních obvodů a způsobem přepočtu hlasů, takže jejich změnou lze zlepšovat volební výsledky politických stran, aniž by docházelo k získání nových voličů, tj. tzv. geografie zastoupení (Fňukal, 2013).

1.2. Teorie konfliktních linií

Teorie konfliktních linií je postavena na tzv. cleavages, na jejichž základě vznikají politické strany, které vždy reprezentují určitou názorovou skupinu a proti druhé, či všem ostatním skupinám se názorově vyhraňují. Tímto dochází ke vzniku dvou typů stran, jenž zastávají opačná stanoviska k danému tématu. Tato teorie je postavena na předpokladu, že volič není přirozeně předurčen k volbě určité strany, ale volí tu stranu, která je nejbližší jeho vlastní pozici. Takováto pozice se sice může v čase měnit, ale ve většině případů je ukotvena hluboce a dotýká se velké části občanů ve společnosti (Institut politického marketingu, 2015).

Pro teorii konfliktních linií je klíčový rozpor. Tento vzniká mezi sociální strukturou, která je reprezentována občanskou společností a strukturou politickou, která je zastoupena vládou a státní institucí. Jde v podstatě o střet odlišných zájmových skupin, kdy se každá snaží maximalizovat svůj zisk, podíl na moci a rozhodovacím procesu. Každý rozpor rozděluje společnost na dva protipóly, i když platí, že cleavages může rozdělit společnost na dvě velmi obecné skupiny a nemusí jít o celou společnost, či je možné, že se skupiny ještě mohou štěpit (Svoboda, 2019).

Teorie konfliktních linií vychází z přítomnosti konfliktů ve společnosti a později vedla k vzniku teorie politických stran. Na Lipseta a Rokkana také v dalších letech navázala celá řada dalších politologů, kteří původní čtveřici konfliktních linií rozšířili o koncepty tzv. Postrokkanovských konfliktních linií, dále docházelo k rozvoji nových konfliktních linií napříč společností (Svoboda, 2019).

Teorie konfliktních linií definovaná jejími tvůrci politology Steinem Rokkanem a Martinem Lipsetem definovala tradiční konfliktní linie ve společnosti jako zaměstnavatelé x zaměstnanci, město x venkov, církve x stát, centrum x periferie (Rokkan, Lipset, 1967, cit. v Institutu politického marketingu, 2015).

Teorie konfliktních linií vychází z předpokladu, že prakticky ve všech ekonomicky vyspělých zemích volí nižší příjmové skupiny převážně levicové strany, zatímco vyšší příjmové skupiny volí převážně pravicové strany. Tímto vzniká třídní konflikt, který je realitou právě v řadě vyspělých zemí. Volby se tak stávají určitým demokratickým třídním institucionalizovaným politickým konfliktem. Tato teorie pak rozpracovala konflikt i do dalších oblastí, kdy identifikovala další konfliktní linie. Od roku 1967, kdy byla tato teorie poprvé formulována, samozřejmě došlo k celé řadě geopolitických změn, ke vzniku nových stran, nových politických směrů apod. Staré konfliktní linie však stále přetrvávají, a to zejména třídní a náboženské. Lipsetův a Rokkanův model konfliktních linií je tedy stále životaschopný (Lipset, 2001).

V současnosti však existuje široká řada štěpících linií, které respektují specifika rozdílných zemí, a kdy zároveň nelze skoro nikdy nalézt politickou stranu působící pouze na základě jedné konfliktní linie. Ve většině případů se strana soustředí na jednu primární konfliktní linii a několik sekundárních. V případě, kdy se vyskytne téma, které společnost dělí napříč stávajícími konfliktními liniemi, čímž se vytváří tak dvakrát více

názorových skupin, tak se tato štěpící linie nazývá cross-cutting cleavage (Institut politického marketingu, 2015).

V dnešní době je koncept konfliktních linií jeden z nejvyužívanějších pro zachycení a vysvětlení podoby stranických systémů, strukturace politické obce či tvorbu dlouhodobých vazeb mezi stranami a jejich voliči. To je dáno i tím, že ve zjednodušeném pohledu každý politický střet se strukturální podstatou produkuje konfliktní linii (Hloušek, 2002).

Konfliktní linie mají svoji funkcionální a teritoriální dimenzi a lze je chápat jako fundamentální opozice uvnitř populace na určitém území. Zdrojem jejich vytváření je velká různorodost vztahů ve struktuře společnosti, ale pouze několik málo takových konfliktních linií se pak reflektuje do konfliktních linií polarizujících stranický a politický systém (Koubek, 2008).

Zkoumání konfliktních linií a důsledků jejich existence pro charakter stranických systémů patří k tradičním metodám výzkumu politických systémů. Jeho cílem je tedy identifikovat uvnitř daného politického společenství základní konfliktní linie, kolem kterých se tvoří prostor pro potenciální konflikt zájmů a postojů. Koncept je založen na předpokladu, že pokud je daná konfliktní linie pevnou součástí struktury společnosti, tak se postupem času projeví i v politickém životě, a to formou vzniku politické strany, která bude hájit postoje daného segmentu politické obce (Hloušek, 2000).

V postkomunistické Evropě prodělaly stranické systémy jiný vývoj než ve většině zemí západní Evropy. Z tohoto důvodu je zde při implementaci teorie konfliktních linií nutné přistupovat obezřetně, protože autoři koncepce Rokkan a Lipset zdůrazňují v rámci svojí teorie právě vývojové hledisko. Komunistický režim však tento politický vývoj neumožnil a nelze očekávat, že budou konfliktní linie pevně zakotvené ve struktuře společnosti. To se potvrzuje i hodnotou volatility v postkomunistických zemích, která většinou řádově přesahuje hodnoty běžné pro země západní Evropy. Vysoká volatilita je navíc doprovázena častými změnami „sestav“ relevantních subjektů. Autoři Cabada, Hloušek, Jurek (2014, s. 104) v tomto případě doporučují soustředit se spíše na nabídkovou stranu mechanismu zastupitelské demokracie, tedy na politické stranictví – není nutné primárně identifikovat tzv. full cleavages, ale soustředit pozornost na politické konfliktní linie, resp. issue divides, které mají potenciál stabilizovat se jako politické konfliktní linie. Tento přístup zprostředkovává možnost získání poměrně

plastického obrazu stranické soutěže a vytváří možnost komparace konfliktních linií v rámci sledovaných stranických systémů a zamyšlení se nad tím, jestli existují určité jednotné tendence či dokonce určitý univerzální postkomunistický model stranické soutěže. Dále má identifikace politických konfliktních linií i výraznou vypovídací hodnotu z pohledu posouzení otázky polarizace stranického systému (Cabada, Hloušek, Jurek, 2014).

1.3. Volby v České republice

Výstupem vývoje moderního volebního práva v předcházejících desetiletích jsou typické znaky, které se reflektují ve všeobecně uznávaných principech volebního práva. Jedná se o podmínky uznání a realizace volebního práva, které zaručují svobodný projev vůle. Moderní demokratické a vyspělé státy je mají zpravidla zakotvené přímo v ústavních pravidlech, a tedy týkají se i České republiky. Jedná se o všeobecnost (volební právo mají všichni, ale s ohledem na podmínky stanovené zákonem, tj. například věkové omezení), rovnost (jeden volič má jeden hlas), přímost (volič hlasuje osobně a zastoupení není možné), tajnost (volba je tajná), princip zastupitelské demokracie (lid je zdrojem veškeré státní moci, vykonává ji prostřednictvím orgánů moci zákonodárné, výkonné a soudní). S tímto souvisí i založení politického systému na svobodném a dobrovolném vzniku a volné soutěži politických stran, které respektují základní demokratické principy a odmítají násilí jako prostředek pro prosazení svých zájmů. Dále jde o dodržení práva občanů na podílení se na správě věcí veřejných přímo či svobodnou volbu svých zástupců. Volby se také musí konat ve lhůtách nepřesahujících pravidelná volební období stanovená zákonem a občané mají za rovných podmínek přístup k voleným a jiným veřejným funkcím (Ministerstvo vnitra České republiky, 2021).

Z hlediska druhů voleb lze v České republice identifikovat volby dle orgánu, který je jejich prostřednictvím obsazován. Voliči zde volí prezidenta republiky, poslance Poslanecké sněmovny Parlamentu České republiky, senátory Senátu Parlamentu České republiky, členy Evropského parlamentu za Českou republiku, členy zastupitelstev krajů, členy zastupitelstev obcí. Volit lze ve volbách tzv. řádných (po řádném uplynutí volebního období) nebo ve volbách mimořádných (kdy se volby na základě zákonných důvodů uskutečňují mimo řádný termín) (Ministerstvo vnitra České republiky, 2021).

V České republice a v její volební praxi se lze setkat s dvěma hlavními systémy. Jedná se o většinový systém, jenž je využíván v rámci senátních a prezidentských voleb, ale také systém poměrného zastoupení, který se využívá u ostatních druhů voleb. V rámci systému poměrného zastoupení se lze setkat například s volební klauzulí, přednostními hlasy, různými metodami přepočtu hlasů na mandáty. Největší transformaci lze zaznamenat u voleb do PSP, kde se měnila v průběhu let jak metoda přepočtu hlasů na mandáty, tak i vstupní klauzule, počet přednostních hlasů, kterými volič disponuje, či hranice pro posun kandidáta pro přednostní udělení mandátu (Český statistický úřad, 2022).

Volby jsou pevnou součástí českých politických procesů, jak dokládá následující citace: „*Politický vývoj po roce 1990, resp. po roce 1993, kdy vznikla samostatná Česká republika, se mj. nesl ve znamení zvyšování počtu institucí přímo volených občany – k dolní parlamentní komoře a obecním zastupitelstvům nejprve přibyl od roku 1996 v dvouletých cyklech po třetinách volený Senát, od roku 2000 krajská zastupitelstva, od roku 2004 česká reprezentace v Evropském parlamentu a od roku 2013 přímo volený prezident. Z České republiky se tak stala země volbám zaslíbená, země neustálých voleb (Balík et al., 2019, s. 166).*“

1.3.1. Volby do PSP

Jak vyplývá z Ústavy České republiky, tak „*Volby do Poslanecké sněmovny se konají tajným hlasováním na základě všeobecného, rovného a přímého volebního práva, podle zásad poměrného zastoupení (Česká republika, 1993).*“

Volby do PSP ČR se konají ve volebních krajích, konají se na území České republiky i v zahraničí (výsledky ze zahraničí jsou podřazeny pod volební kraj určený losem Státní volební komisí) a funkční období poslanců je stanoveno na 4 roky (Ministerstvo vnitra České republiky, 2021).

Dále je stanoveno, že: „*Parlamentních voleb se může účastnit každý občan České republiky starší 18 let, který je způsobilý k právním úkonům a jehož svoboda není omezena z důvodu ochrany zdraví. Volby vyhláší prezident republiky a konají se vždy ve dvou dnech (pátek a sobota) (Poslanecká sněmovna Parlamentu České republiky, 2021).*“

Průběh voleb lze rozdělit do následujících částí: příprava voleb, samotná volba, zjištění výsledků, ověření výsledků. Každá z těchto částí má svá specifika a charakteristiky a velmi často je upravena i zákony (Poslanecká sněmovna Parlamentu České republiky, 2021).

Volební kampaň a její legislativní regulace má vést k tvorbě rovných podmínek pro všechny kandidáty, zvláště pro ty, kteří nevykonávají veřejný úřad, a tedy mohou být při svojí propagaci přirozeně znevýhodněni. Dalším důvodem regulace volební kampaně je snaha o omezení využití nekalých prostředků v podobě zveřejňování nepravdivých informací, proti kterým se nelze bránit běžnými prostředky (v důsledku omezeného času) (Poslanecká sněmovna Parlamentu České republiky, 2021).

V rámci voleb do PSP vytváří každé volební uskupení v každém kraji jinou kandidátní listinu. Množství mandátů přidělovaných jednotlivým krajům určuje počet odevzdaných hlasů v daném kraji v komparaci s ostatními. Počet mandátů pro jednotlivé kraje se pak může mezi jednotlivými termíny voleb odlišovat. Od roku 2013 platí, že se nejvíce mandátů přiděluje Středočeskému kraji. Nejmenší počet mandátů pak kraji Karlovarskému (Český statistický úřad, 2022).

Už na počátku transformace politického režimu v roce 1989 se začínají objevovat první politické formace, které se však charakterizují jako apolitické. Jde zejména o Občanské fórum a Verejnosť proti násiliu. Následně v českých zemích získávají stále větší význam proreformní síly, které se orientují na hospodářský liberalismus (Kostecký et al., 2014).

1.3.2. Populismus v českých volbách

Česká republika bývala jednou z mála střeoevropských a východoevropských zemí se stabilním stranickým systémem a bez významné populistické radikálně pravicové strany. Stranický systém byl dlouhodobě ovládán tzv. pravicovou ODS a levicovou ČSSD. Od roku 2010 však došlo k výrazné změně (Lysek, Pánek, Lebeda, 2021).

Na základě zmíněného vývoje v dlouhodobém horizontu byl český stranický systém chápán jako nejstabilnější a nejkonsolidovanější stranický systém ze všech zemí střední a východní Evropy. K jeho charakteristickým rysům patřila relativně silná stabilita zastoupených aktérů, poměrně výrazná uzavřenost, nízká úroveň volatility, vysoká míra nacionalizace a selhání většiny nových politických stran. Od roku 2010 však došlo

k několika událostem, které lze označit jako „volební zemětřesení“, které vyvrcholilo v roce 2017 výraznou transformací podpory jednotlivých politických stran a nárůstem počtu parlamentních stran ze sedmi na devět. V souvislosti s touto změnou se právě začíná diskutovat i téma populismu v České republice a jeho vzestup (Maškarinec, 2020).

V České republice lze vysledovat trend růstu moci tzv. populistických stran, který odpovídá celoevropské situaci: *„V západní Evropě se populismus začal stávat stabilně přítomným rysem politiky v průběhu devadesátých let. Stala se v té době ale elita zkorumpovanější? Spíše narostlo vnímání korupce ze strany veřejnosti, často posílené proměnou médií, která se začala více zabývat korupčními případy vrcholných politiků (Naxera, 2021).“*

Úspěch Donalda Trumpa, Matea Salviniho, Jaira Bolsonara, Viktora Orbána či Brexit ukazují, že radikální strany a politici jsou na vzestupu, zatímco tradiční politika je na ústupu. Politický systém střední a východní Evropy se sice od západních systémů liší, ale v některých z těchto zemí lze vysledovat velmi podobné vzorce (Lysek, Pánek, Lebeda, 2021).

I přesto, že se v dnešní odborné politologické diskuzi objevuje několik různých přístupů k populismu, tak lze napříč jednotlivými pohledy identifikovat určité konsenzuální jádro. Toto tkví v tom, že populismus vytváří zdání o rozdělení společnosti na dvě homogenní a striktně nepřátelské skupiny (tj. právě lid a zkorumpovaná politická elita). Populistický politik je pak ochráncem lidu proti elitě. Jen málo populistických lídrů je však skutečným „mužem z lidu“. Naopak, velmi často jde o osoby s elitním postavením, ať už ekonomickým či politickým (Naxera, 2021).

Populismus je také definován jako ideologie, která prosazuje suverénní vládu lidu jako homogenního tělesa (Abts, Rummens, 2007).

Populismus lze chápat jako ideologii, která lidskou společnost rozděluje na dvě skupiny, tj. lid stavící se proti zkorumpované vládnoucí elitě, kdy populismus požaduje, aby byla politika podřízena vůli veřejnosti. Usilováno je o homogenní strukturu. Druhou skupinou je právě vládnoucí mocenská struktura, která je zkorumpována (jde o střet mezi čistými lidmi a zkorumpovanou elitou). Velmi často je populismus kombinován s jinými ideologiemi (Nourbakhsh et al., 2020).

Dle populistů je klíčovou a esenciální vlastností veškeré politické elity zkorumpovanost, neschopnost a neefektivita, která se projevuje zradou zájmů celku za účelem získání vlastního prospěchu. Tradiční strany jsou prezentované jako skupina zkorumpovaných politiků, která nebere v potaz obecnou vůli, na rozdíl od populistického vůdce (Naxera, 2021).

Zároveň však v souvislosti s populismem platí následující: *„Populismus je jedním z nejvíce nadužívaných a často i zneužívaných pojmů současné debaty nejen odborné, ale též veřejné. Řada politiků často označuje rozhodnutí svých oponentů za „populistické“, ať řeč o snížení daní, zvýšení důchodů, šíření strachu z jinakosti nebo apel na ochranu „národních tradic“. Tento proces vede k vyprazdňování pojmu a nálepka „populismu“, ostatně stejně jako nálepka „korupce“, se dá využít téměř libovolně k delegitimizaci protivníka (Naxera, 2021).“*

V řadě případů je téma korupce jako zásadní faktor ovlivňující politický, ekonomický a společenský vývoj jediným tématem politického střetu, a tedy redukuje politický střet na vzájemné výpady mezi vládou a opozicí, které sebe označují za bojovníky proti korupci a druhou stranu za zkorumpovanou. V České republice se o nástupu nových uskupení vykazujících anti establishmentový apel a protikorupční rétoriku hovoří zejména v rámci změn stranického systému po volbách v roce 2010 (Věci veřejné), dále 2013 (ANO a Úsvit), či 2017 (SPD, Piráti) (Naxera, 2022).

Empirická studie Naxery (2022) zjistila, že *„To, jak se proměnily zmínky o korupci v programech českých relevantních stran za bezmála třicet let sněmovních voleb, lze shrnout ve vztahu k populismu následujícím způsobem: Míra populistických protikorupčních výroků napříč sledovaným obdobím v programech stran sice narostla, ovšem pouze vzhledem k úspěchu stran běžně označovaných za populistické; v případě mainstreamových stran se populistické protikorupční výroky objevují příležitostně napříč celým sledovaným obdobím, aniž by v letech 2010, 2013 a 2017 došlo k jejich nárůstu (Naxera, 2022).“*

Vzestup populistických politických stran je jednou z hlavních výzev, kterým čelí evropské země v současnosti. Rostoucí euroskeptické a nativistické postoje (tj. kombinující nacionalismus a xenofobii) i ve střední Evropě vedou k proměnám regionálních aliancí zejména v závislosti na vývoji nelegální migrace. Je to zřejmé i v zemích Visegradské čtyřky (Polska, České republiky, Slovenska a Maďarska). Tato

skupina vznikla na počátku devadesátých let minulého století za účelem odpoutání se od dědictví komunismu a přiblížení se západní liberální demokracii, ale v posledních letech se stává základnou pro odpor vůči Evropské unii a prosazování nativismu a neliberální demokracie. Právě země ve střední Evropě dokázal tento přístup propojit, integrovat a sblížit země a pohánět populistické politiky k získání politické moci prostřednictvím protiimigračních apod. postojů (Nourbakhsh et al., 2020).

Rok 2013 lze chápat jako průlomový, ve kterém se česká politická sféra začala velmi výrazně proměňovat. Určitá animozita mezi skupinami tzv. prohavlů a proklaušovců sice existovala již v devadesátých letech, ale nebyla natolik silná, aby téměř zabránila vzniku dalších skupin. Společnost se nevnímala jako rozdělená na dva tábory. Právě rok 2013 přinesl zlom v tomto vnímání. Z hlediska konfliktních linií se v tomto období nejčastěji zmiňují – linie podpory režimu, linie zahraniční politiky, linie post materialismu (Svoboda, 2019).

1.1.3. Ano 2021 a Andrej Babiš

ANO 2011 je česká politická strana, která vznikla v roce 2012 a již v roce 2013 se stala členem vládní koalice. Velmi často je ANO 2011 nazýváno i jako politické hnutí, kdy je toto označení zároveň součástí jeho loga, veřejně jej využívají členové či interní dokumenty. Hnutí ANO 2011 vzniklo na základě Akce nespokojených občanů 2011 (ANO 2011), které Andrej Babiš založil na podzim 2011. Transformace akce na politickou stranu proběhla v roce 2012 a předsedou byl zvolen Andrej Babiš. V senátních volbách 2012 kandidovalo šest kandidátů tohoto politického uskupení, ale žádný z nich neuspěl. Hlavním cílem ANO 2011 se pak stal úspěch v parlamentních volbách v roce 2013. Před těmito volbami navázalo ANO 2011 spolupráci s několika výraznými osobnostmi společenského a politického života v České republice, což bylo doplněno i intenzivní kontaktní kampaní. V těchto volbách se umístilo ANO 2011 na druhém místě (se ziskem 18,65 % hlasů) za vítěznou ČSSD (se ziskem 20,45 % hlasů). Andrej Babiš se stal ministrem financí a z celkového počtu 17 ministerstev obsadilo ANO 2011 celkem 6 ministerstev (Sůsa, Volf, 2021).

Již od počátku svojí existence si ANO 2011 vytvářelo image protestního a protistranického hnutí, které nemá jednoznačnou ideologii, ale je založeno zejména na odbornosti svých lídrů. Tento přístup umožnil flexibilní změny svých priorit a potenciálních segmentů voličů, na které se ANO 2011 zaměřovalo (Lysek, Pánek, Lebeda, 2021).

Právě díky této image a přístupu k politice a řešení společenských otázek můžeme ANO 2011 zařadit ke specifickému proudu populismu a to tkz. Technokratickému populismu. Zásadní prvek technokratického populismu jsou spojení domnělé odbornosti s populistickým politickým přístupem (Havlík, 2018).

Stanovy ANO 2011 z roku 2018 definují čtyři základní hodnoty: svobodu, solidaritu a zodpovědnost ke spoluobčanům, zdravý rozum a snahu hledat řešení, rodinu a soulad mezi generacemi (Sůsa, Volf, 2021).

Vznik a vzestup ANO 2011 je často dáván do kontextu s pojmem tzv. oligarchizace české politiky, což je dáno osobou zakladatele tohoto hnutí. Jedná se o miliardáře a podnikatele Andreje Babiše, který díky tomuto hnutí a jeho politickému úspěchu dokázal soustředit do svých rukou velkou míru moci, což je právě základem oligarchizace (v nejširším významu jde o vládu soustředěnou do rukou malé skupiny lidí). Další charakteristikou oligarchizace je pak finanční závislost na jednom lídrovi či jeho okolí, která mu umožňuje získat vrcholné vládní pozice, což opět platí právě i v případě ANO 2011 a Andreje Babiše (Balík et al., 2019).

ANO 2011 je často označována za catch-all politickou stranu, která využívá konfliktních linií ve společnosti, ale tím způsobem, že se nepřiklání na jednu či druhou stranu rozporu, ale snaží se strategicky nevyomezovat, aby došlo k oslovení, co největšího počtu voličů. To je právě znakem populismu, protože neutrálním postojem v řadě otázek získává prostor pro manévrování a ohýbání názorů dle potřeb voličů (Svoboda, 2019).

Trend podobných stran jako ANO 2011 se začal objevovat v Evropě již v devadesátých letech minulého století. Příkladem může být italská politická strana Forza Italia, kterou vedl Silvio Berlusconi. Tento italský miliardář byl ústřední postavou strany a jejím prostřednictvím se mu také podařilo získat politickou moc. Fungování celé politické strany bylo často přirovnáváno právě k podnikatelskému subjektu, v jehož čele stojí

vlastník (lídr), který o všem rozhoduje. Objevuje se tak trend politických podnikatelů, kteří vlastní média a úzce spolupracují s úzkou skupinou určitých lidí (ať už dalších politiků, veřejně známých osob, majitelů médií, investorů apod.) Mezi těmito pak rozděluje lídr strany určitou moc výměnou za loajalitu (Hopkin, Paloucci, 1999).

1.1.4. Sekundární výzkumy českých voleb

Studie teritorializace českých politických stran autora Maškarince (2019) v letech 2010 až 2017 s využitím prostorových analytických technik zjistila, že navzdory většímu úspěchu nových populistických stran, který významně změnil parlamentní síly, mělo „nové“ geografické uspořádání stranické podpory ke skutečné transformaci daleko. Z historického hlediska se velká část pravicových a středopравicových stran opírala o vyšší podporu v oblastech s vysokým rozvojovým potenciálem a s nimi spojenými rozvojovými osami, zatímco zavedené levicové strany nacházely podporu v oblastech s nízkým rozvojovým potenciálem. V letech 2010 a 2013 byly volby výjimkou z tohoto vzorce, avšak ve volbách v roce 2017 byla tato odchylka přerušena, protože se geografická podpora některých nových populistických stran (těch, kterým se podařilo uspět v roce 2013) přesunula převážně do málo rozvinutých oblastí. Vzhledem k tomu, že je programatika většiny nových populistických stran poměrně nejasná (zvláště s ohledem na ideologické dělení na levici a pravici), tak lze jen složitě hovořit o třídním přeskupování, ale spíše o prostorové restratifikaci tuzemské politiky. Tradičně levicoví a pravicoví voliči sice do značné míry opustili „své“ tradiční strany, ale na druhou stranu jejich hlasování většinou nebylo v rozporu s českým prostorovým dělením na levicové a pravicové regiony (Maškarinec, 2019).

Odborná studie autory Kouby (2007) zjistila, že v České republice sice existuje regionální variace ve výši volební podpory politických stran, ale tato nerovnoměrnost není významně podmíněna makro regionálními specifiky (Kouba, 2007).

Autorka Mikešová (2019) ve svojí empirické studii například zjistila, že historická sociodemografická struktura obyvatel regionu Oslavany a Rychvald (integrována s unikátní politickou kulturou a hluboce zakořeněnými hodnotovými orientacemi) ovlivňuje volební preference i v současnosti. K dalším podstatným faktorům, které ovlivňují účast ve volbách a volební výsledek patří kromě socioekonomické struktury

obyvatel regionu i vliv rodiny, rodinná historie, tradice, zkušenosti formované historickým vývojem regionu (Mikešová, 2019).

Koncept konfliktních linií v českém sociopolitickém a sociokulturním diskurzu zkoumal například autor Svoboda (2019), a to zejména s ohledem na změny nálad v české společnosti a na události, které vedou k aktuálnímu stavu, kdy proti sobě často stojí dva heterogenní tábory. V rámci voleb se to například prokázalo u přímé volby prezidenta České republiky v roce 2013, kdy proti sobě stojí dva odlišné tábory podporující své kandidáty ve druhém kole prezidentské volby. Tímto byla potvrzena existence konfliktních linií na české politické scéně (Svoboda, 2019).

2. Metody výzkumu a data

Předmětem analýzy jsou volební výsledky ANO 2011 ve Středočeském kraji, ale také další volební výsledky, ať už ANO 2011 či dalších politických stran ve volbách do PSP (zejména v roce 2021 a 2017). K základním metodám v rámci zpracování práce patří deskripce odborných zdrojů, analýza volebních výsledků, využití Pearsonova korelačního koeficientu a syntéza veškerých poznatků.

Analýza volebních výsledků je provedena s využitím dat České statistického úřadu či empirických a odborných studií. Zdrojem dat o volebních výsledcích jsou informace Českého statistického úřadu, protože v České republice nese zodpovědnost za zpracování výsledků voleb dle zákona, včetně právě výpočtu výsledku voleb, průběžné a trvalé prezentace výsledků (Český statistický úřad, 2022). Tato data jsou tedy nejspolehlivějšího charakteru.

V případě volebních výsledků a komparace volebních výsledků je vždy pracováno s politickými subjekty, kterým se podařilo překročit 5% hranici z celkového počtu platných hlasů, tedy podařilo se jim získat minimálně jeden mandát poslance.

Pro identifikaci vzájemných závislostí mezi volebními výsledky a různými vybranými proměnnými je využito Pearsonova korelačního koeficientu. V oblasti volební geografie patří Pearsonův korelační koeficient mezi nejčastěji využívané pro rozbor souvislostí volebních výsledků s dalšími faktory. Koeficient měří lineární závislost mezi dvěma veličinami. Koeficient nabývá hodnot od 1 do -1, kdy krajní hodnoty znamenají dokonalou souvislost (1,-1), nulová hodnota pak nesouvislost zkoumaných jevů (Pospíchal, 2017).

Pro Korelační analýzu byla shromážděna demografická data ze všech 1144 obcí Středočeského kraje. Byla vytvořena tabulka v programu MS Excel a hodnoty byly podrobeny dalšímu zkoumání, včetně výpočtu míry korelace s volebním výsledkem.

Závislost je zkoumána mezi volebními výsledky ANO 2011 a těmito proměnnými:

- Počet obyvatel v obci
- Volební účast v obci
- Průměrný věk obyvatelstva v obci

- Nezaměstnanost v obci (%)
- Podíl obyvatel s dosaženým základním vzděláním v obci
- Podíl obyvatel s dosaženým středoškolským vzděláním s vyučením (bez maturity) v obci
- Podíl obyvatel s dosaženým středoškolským vzděláním (s maturitou) v obci
- Podíl obyvatel s dosaženým vysokoškolským vzděláním v obci
- Podíl ekonomických subjektů v obci k počtu obyvatel v obci (pouze subjekty vykazující aktivitu)
- Podíl ekonomických subjektů v obci k počtu obyvatel v obci – Fyzické osoby (pouze subjekty vykazující aktivitu)

Zdrojem dat pro korelační analýzu byl opět Český statistický úřad. A to konkrétně data ze Sčítání lidu, domů a bytů 2021. Široké spektrum demografických údajů bylo zvoleno pro přesnější přiblížení důvodů volebního výsledku.

Pro analýzu volebních výsledků je využito i jejich kartografického zobrazení. Kartografické zobrazení volebních výsledků je logickou součástí každého odborného textu, který se věnuje volební geografii a prostorovému rozložení volební podpory politických stran (Pospíchal, 2017).

Využití map při analýze volebních výsledků je dlouhodobě velmi oblíbeným způsobem pro zhodnocení volební podpory, které využívají nejen kartografové, ale také novináři, analytici, politologové a další zájmové skupiny (Lysek, Pánek, Lebeda, 2021).

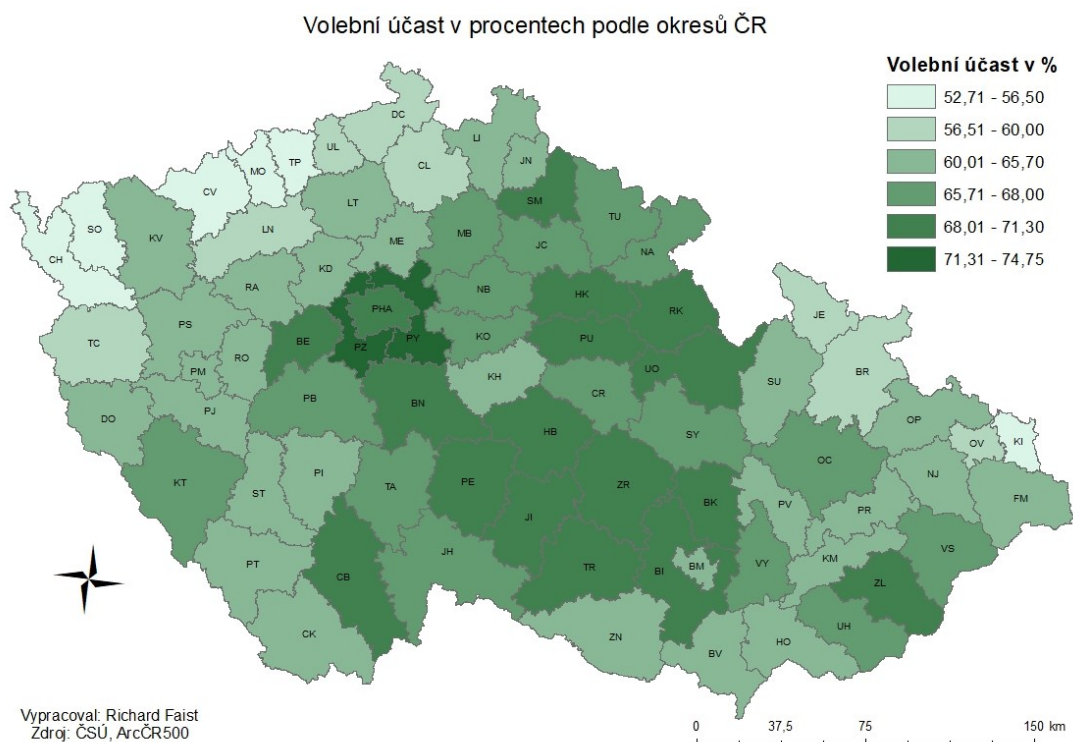
Mapové podklady pocházejí buď ze sekundárních zdrojů nebo došlo k jejich vytvoření ve specializovaném softwarovém programu ArcMap 10.4.1. To zejména pro rozbor volebních výsledků ANO 2011 na úrovni okresů a obcí Středočeského kraje. Souborové geodatabáze byla stažena na webu arcdata.cz.

Syntéza veškerých poznatků pak shrnuje nejpodstatnější informace, aby mohlo dojít ke splnění hlavních a dílčích cílů, ale také k zodpovězení výzkumných otázek a potvrzení či vyvrácení hypotéz.

3. Analytická část

Analytická část práce představuje vybrané volební výsledky, zejména s důrazem na volební výsledek ANO 2011 ve Středočeském kraji. Následně rozebírá příčiny volebního výsledku dle sekundárních zdrojů. Představené jsou i proměnné faktory ve Středočeském kraji, u kterých je následně prozkoumána jejich závislost na výsledku ANO 2011, tedy formou analýzy pomocí Pearsonovo korelačním koeficientem.

Následující mapový podklad přináší informace o volební účasti v procentech dle okresů v České republice ve volbách do PSP v roce 2021. Z tohoto vyplývá několik různých trendů. Například je zřejmé, že více než 70% volební účasti bylo dosaženo pouze v několika málo regionech. Nejnižší volební účasti bylo dosaženo v periferních regionech České republiky, zejména v Plzeňském, Karlovarském, Ústeckém či Moravskoslezském kraji. Z těchto údajů se potvrzuje, že volební účast ve volbách do PSP nebývá na příliš vysoké úrovni, tedy nepřekračuje 71,31 %. Takové vysoké účasti bylo dosaženo pouze ve dvou okresech - Praha-západ a Praha-východ, tedy v okresech Středočeského kraje.



Obrázek 1 Volební účast v procentech podle okresů ČR

3.1. Vybrané volební výsledky ANO 2011

Ve druhé polovině volebního období 2013 až 2017 začíná být zřejmé, že ANO 2011 získává stále větší podporu obyvatelstva na rozdíl od tzv. tradičních stran, jejichž podpora byla stabilní či mírně klesající. V roce 2017 se podpora ANO 2011 pohybovala v rozmezí 31 % až 34 %, a to za velmi specifické situace, kdy se jednalo o vládní stranu (tedy standardní politickou sílu), ale zároveň ANO 2011 vystupovalo jako anti establishmentová strana vykreslující tradiční stranické politiky jako neefektivní a občanům vzdálené. Zároveň se ANO 2011 prezentovalo jako jediný subjekt pracující pro občany. Tato strategie vedla k jasnému vítězství ANO 2011 ve volbách do PSP v roce 2017. To celkově odpovídá trendu růstu podpory tzv. anti establishmentových stran v České republice (tj. ANO 2011, SPD a KSČM), kterým se podařilo získat přes 48 % hlasů. K tomuto je také možné doplnit i 11 % pro Pirátskou stranu, která má také podobné postoje (i když konstruktivního charakteru) (Balík et al., 2019, s. 203-205).

Volební program ANO 2011 pro volby PSP v roce 2021 nesl název: Až do roztrhání těla! Ten jediný program, který potřebujete, jako vždycky. V jednotlivých programových bodech se ANO 2011 vymezuje vůči svojí konkurenci, kdy popisuje, že bude zastávat jiný přístup než například TOP09 (v případě schválení eura), jiný přístup než PirStan (v rámci přístupu k Evropské unii) apod. Dále pak vyjmenovává jednotlivé priority jako je podpora ekonomického růstu, výstavba silniční infrastruktury, ochrana přírody, rozvoj průmyslu, rozvoj zdravotnictví. Nechybí ani zdůraznění dosavadních úspěchů ANO 2011 v politice a zdůraznění osobnosti Andreje Babiše jako celorepublikového lídra (ANO 2011, 2021b).

Následující tabulka shrnuje konečné výsledky do PSP 2021, a to přehledem relativních i absolutních výsledků stran, kterým se podařilo překonat 5% hranici nutnou pro vstup do PSP. Vítězem voleb se stala koalice SPOLU se ziskem 27,79 % hlasů (tj. 1 493 905). Na druhém místě skončilo ANO 2011, a to s výsledkem 1 458 140 hlasů, tedy 27,12 % voličů. Koalice Piráti a Starostové (PirStan) obdržela 839 776 hlasů, tj. 15,62 %. Strana SPD potom 513 910 hlasů, tedy 9,56 %. Nutno podotknout, že ANO 2021 i přes nižší volební výsledek získalo nejvyšší počet poslaneckých mandátů(72). Vyšší počet

mandátů je dán nízkým rozdílem v počtu hlasů mezi ANO 2021 a vítězným uskupením SPOLU a následným přepočtem hlasů na mandáty specifickou D'Hondtovou metodou.

Tabulka 1 Výsledky voleb do PSP 2021 (strany s více než 5% výsledkem)

Výsledky voleb do PSP 2021 v ČR		
	Celkem	v %
SPOLU	1 493 905	27,79
ANO 2011	1 458 140	27,12
Piráti a Starostové	839 776	15,62
SPD	513 910	9,56

Zdroj: Český statistický úřad, 2021, vlastní zpracování

V následující tabulce se nachází komparace výsledku ANO 2011 v roce 2021 s výsledkem v roce 2017 ve volbách do PSP ČR. Jedná se o celorepublikové výsledky, z kterých je zřejmé, že ANO 2011 přišlo o část volební podpory, protože v roce 2017 dosáhlo lepšího výsledku než v předcházejících volbách. Z absolutního hlediska došlo ke ztrátě 41 973 hlasů, což znamenalo relativní ztrátu 2,52 %.

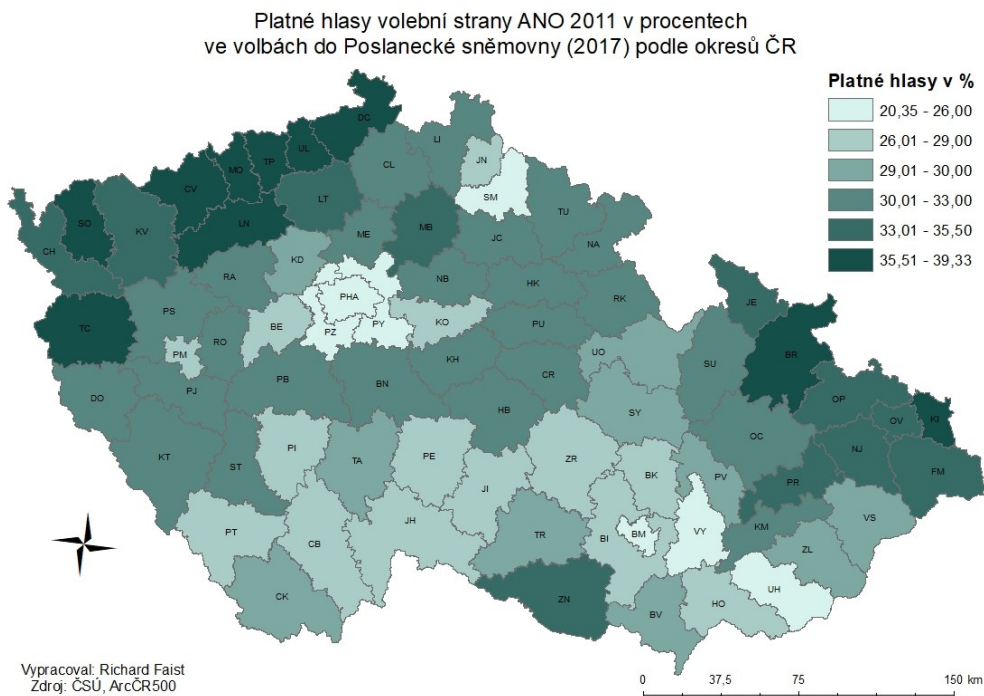
Tabulka 2 Komparace ANO2011 s výsledkem ve volbách do PSP 2017

Výsledky voleb ANO2011 v 2021 a 2017		
	Celkem	v %
2021	1 458 140	27,12
2017	1 500 113	29,64
Rozdíl	-41 973	-2,52

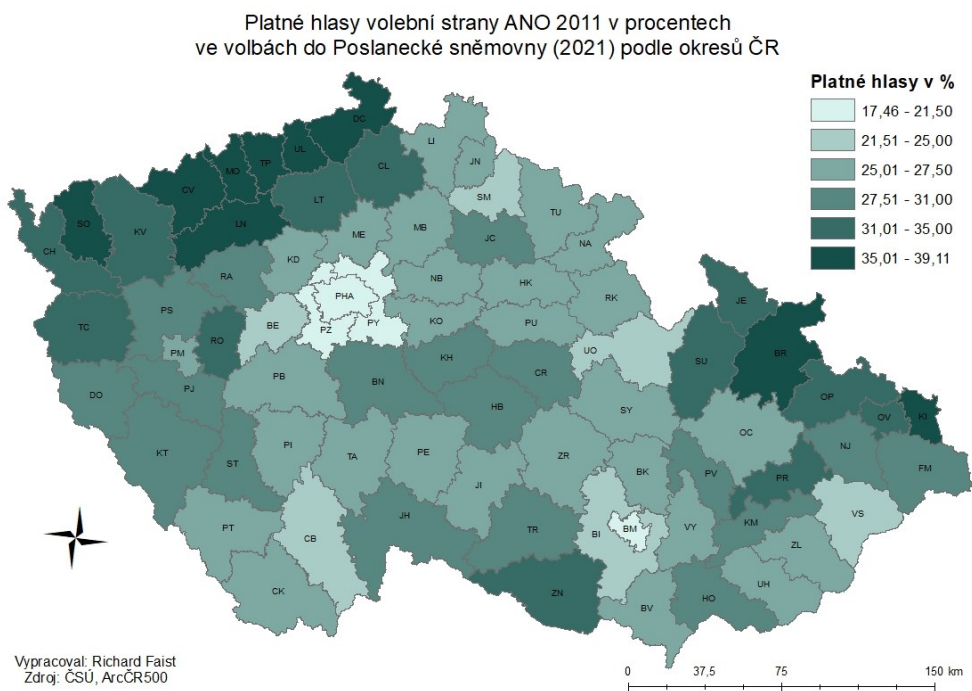
Zdroj: Český statistický úřad, 2021 a 2017, vlastní zpracování

Následující mapové podklady nabízí přehled o platných hlasech volební strany ANO 2011 v procentech, a to jak ve volbách v roce 2017, tak i ve volbách v roce 2021 v rámci okresního přehledu. Jak z těchto podkladů vyplývá, tak došlo pouze k lokálním změnám v podpoře tohoto hnutí. Nadprůměrného výsledku dosáhlo ANO 2011 v okresech Ústeckého kraje, dále v Tachově, Bruntálu, Znojmě či Karviné. Tuto podporu si dokázalo udržet v obou sledovaných volbách (tj. v roce 2017 a 2021). To stejné lze konstatovat i u okresů s nejnižší mírou podpory, tedy v Praze, v Praze-východ a v Praze-západ, v Brně-město, kde byl evidován nejhorší výsledek hnutí ANO 2011.

V roce 2017 byl tento negativní výsledek ještě v okresech Vyškov, Uherské Hradiště a Semily, avšak v roce 2021 už zde byla podpora hnutí ANO 2011 na lepší úrovni (i když se zlepšila jen mírně, tak kritická hranice 21,50 % platných hlasů byla překonána).



Obrázek 2 Platné hlasy volební strany ANO 2011 - volby 2017



Obrázek 3 Platné hlasy volební strany ANO 2011 - volby 2021

Komparace obdržených platných hlasů tedy nepoukazuje na výrazné proměny chování voličů hnutí ANO 2011 z hlediska geografického. Docházelo pouze k mírným rozdílům mezi jednotlivými volbami. Vysokou podporu si ANO 2011 dokázalo udržet, a také dokázalo reagovat na nízkou podporu v některých okresech. Na druhou stranu nedošlo k získání nadprůměrné voličské podpory (tj. nad 35,01 % v dalších nových okresech).

3.2. Volební výsledek ve Středočeském kraji v roce 2021

Středočeský kraj se nachází uprostřed Čech a svojí velikostí, počtem obcí či obyvatel patří k největším krajům v České republice. Jeho rozloha k 31. 12. 2020 byla na úrovni 10 928 kilometrů čtverečních, což tvořilo 14 % z celkového území České republiky. Velikost Středočeského kraje je přibližně dvakrát větší než průměrná rozloha ostatních krajů. Kraj je rozdělen na 12 okresů s 10 okresními městy. Z hlediska rozlohy je největší okres Příbram (zaujímá 14,3 % rozlohy kraje). Nejmenší je okres Praha-západ s 5,3 % rozlohy kraje (Krajská správa ČSÚ pro Středočeský kraj, 2022).

V roce 2020 se na území Středočeského kraje nacházelo 1 144 obcí. Největší počet z nich byl v okresech Mladá Boleslav a Příbram (po 120 obcích) a nejmenší počet pak v okrese Mělník (tj. 69 obcí). Pro Středočeský kraj je charakteristické vysoké zastoupení obcí s počtem obyvatel do dvou tisíc osob (tj. 1 021 obcí), kde žije 40,1 % obyvatel kraje. Statut města má 84 obcí, kdy jsou Kladno a Mladá Boleslav statutárními městy. K pěti největším městům v kraji patří Kladno, Mladá Boleslav, Příbram a Kutná Hora (Krajská správa ČSÚ pro Středočeský kraj, 2022).

K 31. 12. 2020 žilo ve Středočeském kraji 1 397 997 obyvatel, čímž se jednalo o nejlidnatější region České republiky. Z okresního hlediska žilo nejvíce osob v okrese Praha-východ (tj. 188 939 obyvatel), přes 100 tisíc osob žilo v okrese Kladno, Praha-západ, Mladá Boleslav, Příbram, Mělník, Kolín. Nejméně obyvatel žilo v okrese Rakovník (tj. 55 737 obyvatel) (Krajská správa ČSÚ pro Středočeský kraj, 2022).

Ekonomická aktivita a zaměstnanost obyvatel, výše průměrných mezd a příjmy domácností se ve Středočeském kraji z dlouhodobého hlediska zvyšují a jsou druhé nejvyšší v rámci České republiky (hned po Praze). Dále lze vysledovat trend, kdy klesá zaměstnanost v primárním sektoru (zemědělství, lesnictví, rybářství), a také v sekundárním sektoru (průmyslu a stavebnictví). Z dlouhodobého hlediska se pak zvyšuje zaměstnanost právě v sektoru služeb, kde pracuje více než šest z deseti

zaměstnaných (tj. nad celorepublikovým průměrem) (Krajská správa ČSÚ pro Středočeský kraj, 2022).

Nezaměstnanost je ve Středočeském kraji dlouhodobě na nižší úrovni oproti celorepublikovému průměru, ale vyskytují se rozdíly v rámci kraje, které jsou ovlivněné zejména blízkostí jednotlivých regionů k Praze (Krajská správa ČSÚ pro Středočeský kraj, 2022).

V roce 2020 dosáhl hrubý domácí produkt na obyvatele ve Středočeském kraji 89,4 % průměrné úrovně hrubého domácího produktu na obyvatele České republiky, tj. čtvrté místo v mezikrajské komparaci. Tento výsledek je pozitivně ovlivněn přítomností automobilového průmyslu v regionu a také blízkostí Prahy (Krajská správa ČSÚ pro Středočeský kraj, 2022).

Ve Středočeském kraji dosáhla volební účast 67,95 % v rámci voleb do PSP v roce 2021. Celkem zde bylo registrováno 1 046 147 voličů, a tedy k volbám dorazilo 710 905 z nich. Platných hlasů bylo odevzdáno 706 634 (při celkovém počtu odevzdaných obálek 710 578). Při komparaci s volbami v roce 2017 je zřejmé, že se volební účast zvýšila, a to o 4,51 %. Nejvyšší volební účast byla v roce 2021 zaznamenána v okrese Praha-západ (tj. 74,75 %), dále v okrese Praha-východ (tj. 73,72 %). Naopak, nejmenší volební účast byla evidována v okrese Kladno (tj. 62,99 %) a Mělník (tj. 63,89 %).

Lídrem kandidátky ANO 2011 ve Středočeském kraji pro volby do PSP v roce 2021 byl Karel Havlíček. Dvojkou kandidátky byl Julius Špičák, následovala Jaroslava Pokorná Jermanová, Stanislav Berkovec, František Petrtyl, Romana Fischerová, Helena Válková atd. (ANO 2011, 2021).

Karel Havlíček vystudoval stavební fakultu ČVUT, dále PIBS při Manchester Metropolitan University, a také získal doktorský titul na podnikohospodářské fakultě VŠE v Praze, kde se na fakultě financí a účetnictví habilitoval na docenta. Před vstupem do politického života byl předsedou představenstva Asociace malých a středních podniků a živnostníků ČR, spoluvlastníkem investorské skupiny SINDAT či také vysokoškolským profesorem. V roce 2014 se stal členem Rady vlády pro výzkum, vývoj a inovace, kdy v roce 2018 vytvořil vládní inovační strategii Czech Republic: The

Country For The Future. V dubnu 2019 se stal ministrem průmyslu a obchodu. Od ledna 2020 také ministrem dopravy (Ministerstvo průmyslu a obchodu, 2020).

Vizitky dalších kandidátů na předních místech kandidátky ANO 2011 ve Středočeském kraji mají následující podobu (ANO 2011, 2021):

- Julius Špičák, lékař, 69 let, poslanec PSP – založil a vede kliniku hepatogastroenterologie. V rámci poslanecké agendy se zabývá zdravotnictvím a výzkumem.
- Jaroslava Pokorná Jermanová, ekonomika, 51 let, krajská zastupitelka, bývalá hejtmanka Středočeského kraje.
- Stanislav Berkovec, novinář, výtvarník, 65 let, poslanec PSP – bývalý komunální politik, který také od devadesátých let úspěšně působil v celoplošných rozhlasových a televizních stanicích.
- František Petrtýl, poslanec PSP, 62 let – podnikatel v oblasti stavebnictví a spolujitel fotbalového týmu FK Mladá Boleslav. V poslanecké agendě řeší problematiku dopravy.
- Romana Fischerová, místostarostka města Lysá nad Labem, manažerka, 52 let.
- Helena Válková, profesorka trestního práva, poslankyně PSP, 70 let – zakladatelka právnického nakladatelství C. H. Beck v Praze, spoluzakladatelka Probační a mediační služby ČR, specializovaného soudnictví ve věcech mládeže, odbornice na ústavní právo.

Volební výsledky parlamentních stran ve Středočeském kraji a jeho okresech shrnuje následující tabulka. Stejně jako v České republice, tak i zde lze vysledovat velmi těsný souboj mezi ANO 2011 a koalicí SPOLU. Poměrně výraznou podporu zde měl i PirStan, který však v žádném z okresů volby nevyhrál. Subjekt SPD pak nepřekročil 10% hranici v žádném z okresů, což odpovídá i celostátnímu výsledku této politické strany.

Politické uskupení ANO 2011 zvítězilo v okrese Benešov, Kladno, Kolín, Kutná Hora, Mladá Boleslav, Rakovník, tedy v šesti z celkem dvanácti okresů Středočeského kraje. Takováto regionální podpora však neodpovídá celkovým výsledkům, protože ve Středočeském kraji vyhrála volby koalice SPOLU se ziskem 28,74 %, kdy ANO 2011 mělo 24,92 % voličů. Důvodem je skutečnost, že se SPOLU dařilo vyhrát v nejlidnatějších okresech Středočeského kraje jako Praha-západ, Příbram, Mělník. Dále pak nelze opomenout, že jsou výsledky velmi vyrovnané (mezi prvním a druhým místem jsou těsnější rozdíly).

Tabulka 3 Volební výsledky parlamentních stran 2021

	ANO 2011		PirStan		SPOLU		SPD	
	Celkem	v %	Celkem	v %	Celkem	v %	Celkem	v %
Benešov	15 088	28,34	9 308	17,48	14 219	26,7	3 868	7,26
Beroun	11 814	23,81	8 829	17,79	14 994	30,22	3 535	7,12
Kladno	21 684	27,19	13 574	17,02	20 664	25,91	7 644	9,58
Kolín	13 828	26,55	12 982	24,92	11 010	21,14	4 570	8,77
Kutná hora	11 645	29,96	7 575	19,49	8 180	21,04	3 362	8,65
Mělník	14 098	26,58	9 123	17,2	14 580	27,49	4 799	9,05
Mladá Boleslav	16 860	26,77	11 118	17,65	16 131	25,61	5 939	9,43
Nymburk	13 392	25,81	10 490	20,22	13 688	26,38	4 262	8,21
Praha-východ	18 670	19,38	20 448	21,23	36 608	38,01	5 697	5,91
Praha-západ	14 069	17,72	18 919	23,83	30 582	38,52	4 077	5,13
Příbram	16 435	26,72	10 591	17,22	16 474	26,78	4 723	7,68
Rakovník	8 517	30,35	4 575	16,3	5 961	21,24	2 629	9,37
Celkem	176 100	24,92	137 532	19,46	203 091	28,74	55 105	7,79

Zdroj: Český statistický úřad, 2021, vlastní zpracování

Z hlediska počtu mandátů ve Středočeském kraji získala nejvíce koalice SPOLU, tj. 10 mandátů. ANO 2011 pak 8 mandátů. PirStan 6 mandátů a SPD celkem 2 mandáty.

Lídr kandidátky ANO 2011 ve Středočeském kraji Karel Havlíček tento výsledek okomentoval v pozitivním smyslu, kdy říká, že „zisk osmi poslaneckých mandátů jsem ani nečekal, počítal jsem, že to bude trošku horší. Myslím, že docílit čísla, kterého jsme dosáhli, bylo maximum možného. Kdyby mi někdo řekl před volbami, že získáme tolik

mandátů, úplně bych tomu nevěřil (Holakovský, 2021). “ K výsledkům ostatních stran ve Středočeském kraji pak Karel Havlíček dodává: „já vnímal jako největšího soupeře STAN s Vítem Rakušanem – a nakonec nás přeskočilo SPOLU (Holakovský, 2021). “

3.2.1. Volební výsledky ANO 2011 v okresech a obcích tohoto kraje

V následující tabulce je provedena komparace výsledků ANO 2011 ve volbách do PSP v roce 2021 s výsledky ANO 2011 ve volbách do PSP v roce 2017. Z celkových výsledků se pak potvrzuje i celorepublikový trend, kdy ANO 2011 ve Středočeském kraji ztratilo část volební podpory mezi roky 2021 a 2017. Z absolutního hlediska se jednalo o 12 471 hlasů, což činilo 3,74 % z relativního hlediska. Ke ztrátě části voličů došlo ve všech okresech, kromě okresu Kladno a Rakovník (z hlediska absolutního, nikoliv relativního, kdy se počet voličů mírně zvýšil, ale relativní výsledek byl nižší).

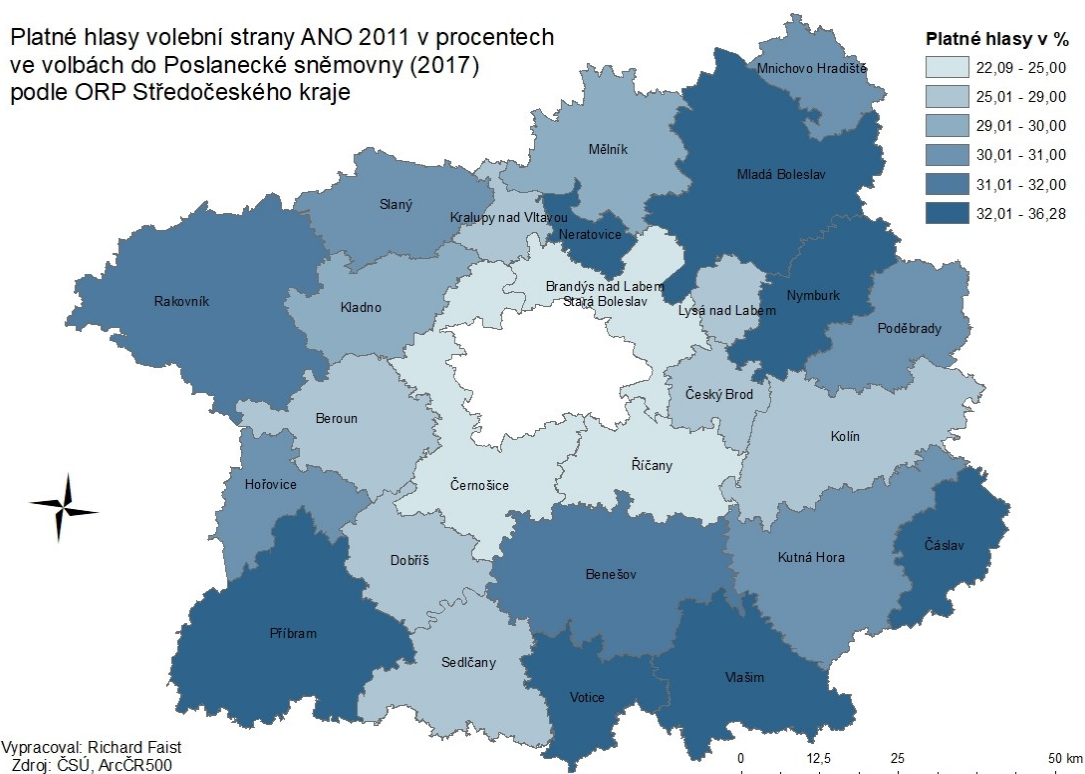
Tabulka 4 Komparace výsledků ANO 2011 v jednotlivých okresech Středočeského kraje

Komparace 2021/2017	2021		2017		Rozdíl (2021/2017)	
	Celkem	v %	Celkem	v %	Celkem	v %
Benešov	15 088	28,34	16 251	32,25	-1 163	-3,91
Beroun	11 814	23,81	12 652	28,36	-838	-4,55
Kladno	21 684	27,19	22 277	29,99	-593	-2,8
Kolín	13 828	26,55	13 707	28,43	121	-1,88
Kutná hora	11 645	29,96	11 689	31,74	-44	-1,78
Mělník	14 098	26,58	14 820	30,2	-722	-3,62
Mladá Boleslav	16 860	26,77	19 991	34,13	-3 131	-7,36
Nymburk	13 392	25,81	14 730	31,22	-1 338	-5,41
Praha-východ	18 670	19,38	20 818	24,34	-2 148	-4,96
Praha-západ	14 069	17,72	15 662	22,09	-1 593	-4,37
Příbram	16 435	26,72	17 588	30,22	-1 153	-3,5
Rakovník	8 517	30,35	8 386	31,65	131	-1,3
Celkem	176 100	24,92	188 571	28,66	-12 471	-3,74

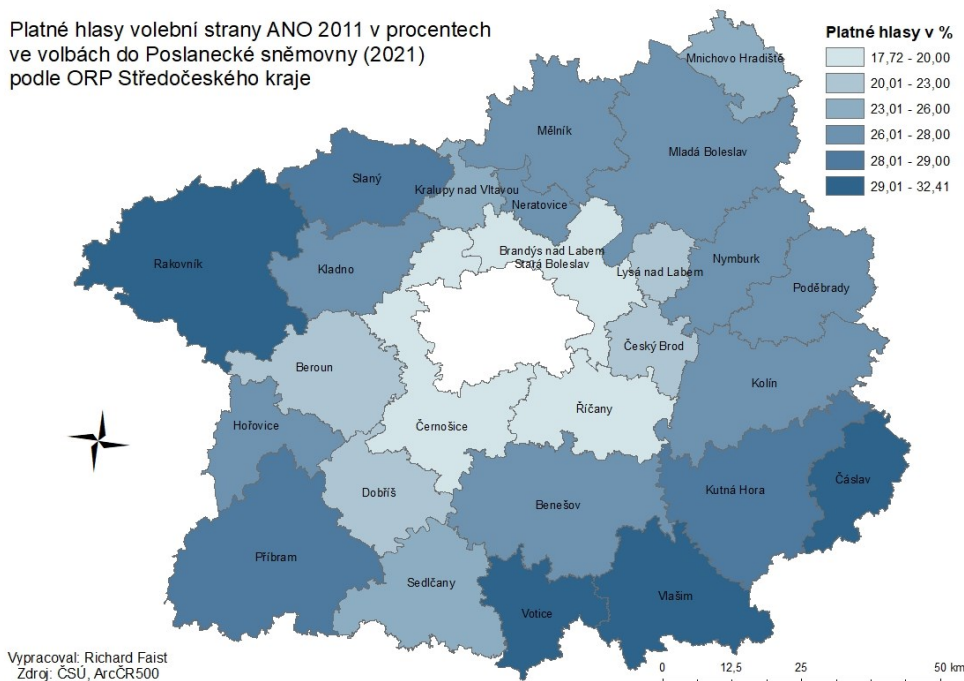
Zdroj: Český statistický úřad, 2021, 2017, vlastní zpracování

Následující mapové podklady se orientují na představení volebního zisku (ve formě platných hlasů) u volební strany ANO 2011 v procentech, a to ve volbách do Poslanecké sněmovny dle obcí s rozšířenou působností Středočeského kraje, tedy jde o

podrobnější rozčlenění než při využití okresů. Z těchto výsledků vyplývá, že existují výraznější rozdíly mezi jednotlivými obcemi s rozšířenou působností z hlediska volební podpory ANO 2011. Objevují se zde obce, kde ANO 2011 získalo přes 32,01 % hlasů, ale také obce s nízkou mírou podpory (tj. do 25,00 % hlasů). Největší podpory dosáhlo ANO 2011 v roce 2017 v Mladé Boleslavi, v Nymburce, Neratovicích, v Příbrami, ve Voticích, Vlašimi a Čáslavi. Ve většině případů jde o okresy, které hraničí s dalšími kraji (kromě Neratovic). Naopak, v blízkosti Prahy dosahuje volební podpora ANO 2011 nejhorších hodnot v obcích Brandýs nad Labem-Stará Boleslav, Říčany, Černošice. Tato situace je stejná pro volební výsledek z roku 2017 a 2021, tedy dlouhodobě zde má ANO 2011 nízkou volební podporu. Nejvyšší míru volební podpory si ANO 2011 nedokázalo udržet v Mladé Boleslavi, Nymburce, v Příbrami a v Neratovicích, kde sice panovala stále vyšší míra volební podpory, ale nikoliv nejvyšší. V tomto ohledu tak zůstala vysoká volební podpora hnutí ANO 2011 ve Voticích, Vlašimi a Čáslavi, a také nově v Rakovníku. Při komparaci relativních výsledků voleb je však zřejmá ztráta volební podpory (viz předcházející části práce).



Obrázek 4 Platné hlasy ANO 2011 - Středočeský kraj, 2017

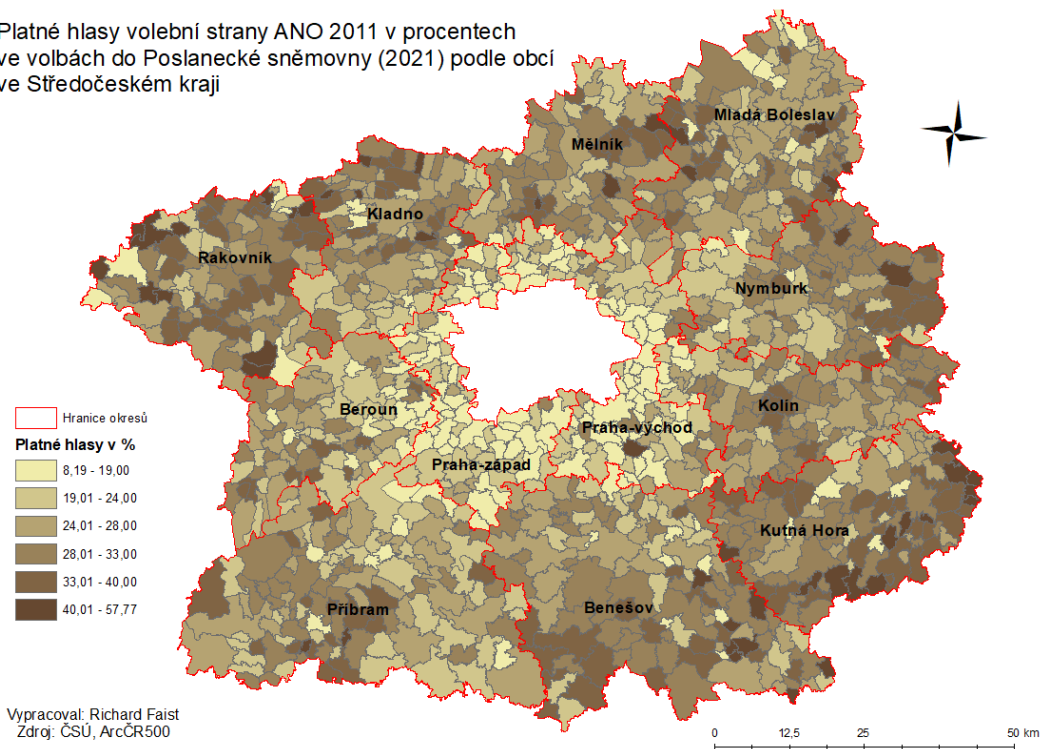


Obrázek 5 Platné hlasy ANO 2011 - Středočeský kraj, 2021

Tímto se potvrzuje celorepublikový trend v podobě zhoršení volebních výsledků ANO 2011, kdy ANO 2011 nedokázalo navázat na svoje zisky z roku 2017 a ztratilo část volební podpory. Tato ztráta sice nebyla příliš vysoká, ale vedla k tomu, že došlo k prohře celého hnutí ve volbách.

Další mapový podklad poskytuje informace o platných hlasech volební strany ANO 2011 v procentech ve volbách do Poslanecké sněmovny (2021) dle obcí ve Středočeském kraji. Při podrobnějším rozboru volebních výsledků ANO 2011 na úrovni obcí lze vysledovat, že se volební výsledek pohybuje v rozmezí od 8,19 % hlasů do 57,77 % hlasů, čili jde o velmi výrazné rozdíly v rámci obcí Středočeského kraje. Rozdíly lze vysledovat i v obcích na úrovni jednotlivých okresů, a tedy nelze například konstatovat, že by některý z okresů byl jednoznačně podporující či nepodporující ANO 2011. I v okresech Praha-východ a Praha-západ se objevují obce, kde je volební podpora ANO 2011 velmi vysoká, i když jde o okresy s velmi nízkou volební podporou. Dále lze konstatovat, že nadstandardního výsledku (tj. 40,01 % až 57,77 %) dosáhlo ANO 2011 pouze v několika málo obcích, ale počet obcí s nízkým výsledkem (8,19 % až 19,00 %) převažuje, což se také mohlo v konečném důsledku projevit na horším výsledku ANO 2011 v tomto kraji.

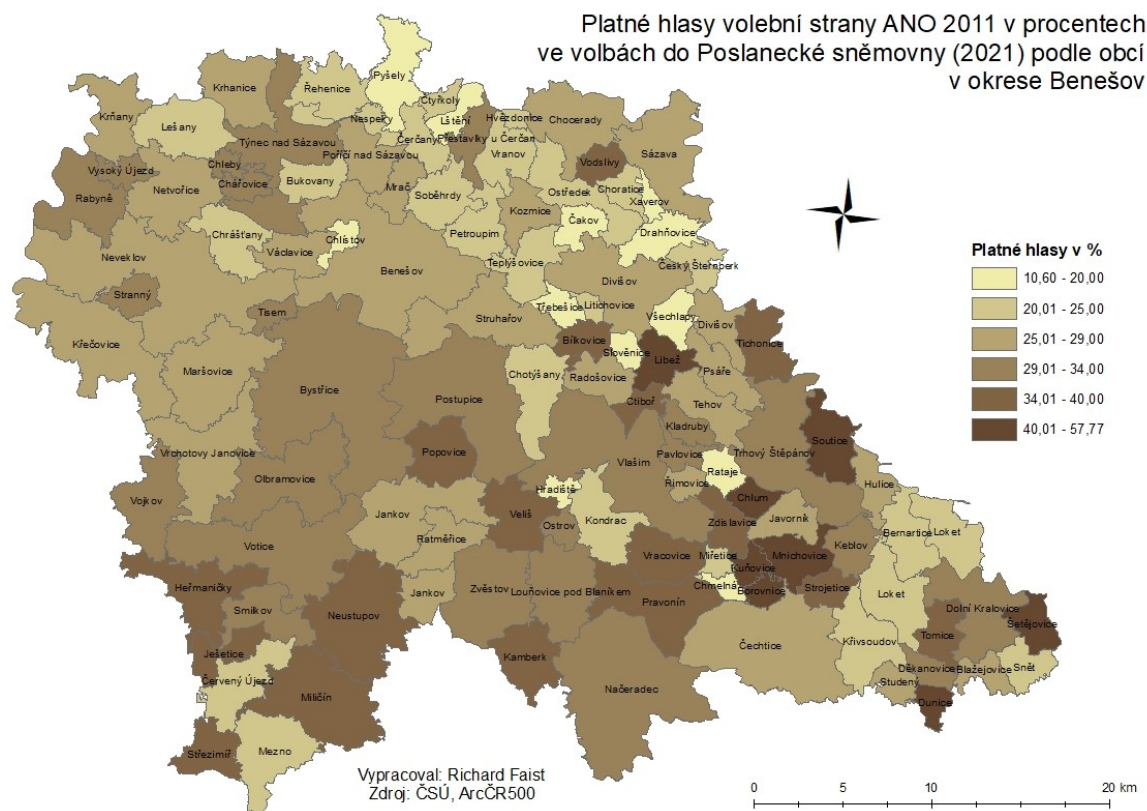
Platné hlasy volební strany ANO 2011 v procentech
ve volbách do Poslanecké sněmovny (2021) podle obcí
ve Středočeském kraji



Obrázek 6 Platné hlasy ANO 2011 dle obcí - Středočeský kraj, volby 2021

V okrese Benešov žije 99,3 tis. obyvatel, což je 7,2 % z celkového počtu obyvatel Středočeského kraje. Důležitým odvětvím je v okrese průmysl, stavebnictví, velkoobchod a maloobchod. Ke konci roku 2021 zde bylo registrováno 26 690 ekonomických subjektů. Dlouhodobě se jedná o okres, který se vyznačuje nízkou mírou nezaměstnanosti, což je dáno kvalitním rozvojem průmyslových zón, či kvalitní dopravní dostupností do Prahy (Krajská správa ČSÚ pro Středočeský kraj, 2022).

V okrese Benešov se voleb účastnilo 68,40 % voličů, kdy zde zvítězilo ANO 2011 s výsledkem 28,34 %, následované SPOLU se ziskem 26,70 % odevzdaných hlasů. Třetí PirStan získal 17,48 % hlasů. Hnutí ANO 2011 zde oproti předcházejícím volbám zaznamenalo ztrátu 3,91 % voličů, což bylo 1 163 hlasů oproti předcházejícím volbám do PSP. Při pohledu na mapový podklad platných hlasů pro ANO 2011 v okrese Benešov je zřejmé, že zde není jednoznačná volební podpora pro hnutí, protože se pohybuje v rozmezí 10,60 % až 57,77 %, a tedy jde o výrazný interval. Nejlepšího výsledku dosáhlo ANO 2011 v obcích Libež, Soutice, Chlum, Mnichovice, Kuňovice, Borovnice, Šetějovice, Dunice. Nejhuře si pak hnutí ANO vedlo v obcích Lštěň, Chlístov, Třebešice, Čakov, Xaverov, Drahňovice, Slověnice, Všechlapy, Rataje, Hradiště, Chmelná.



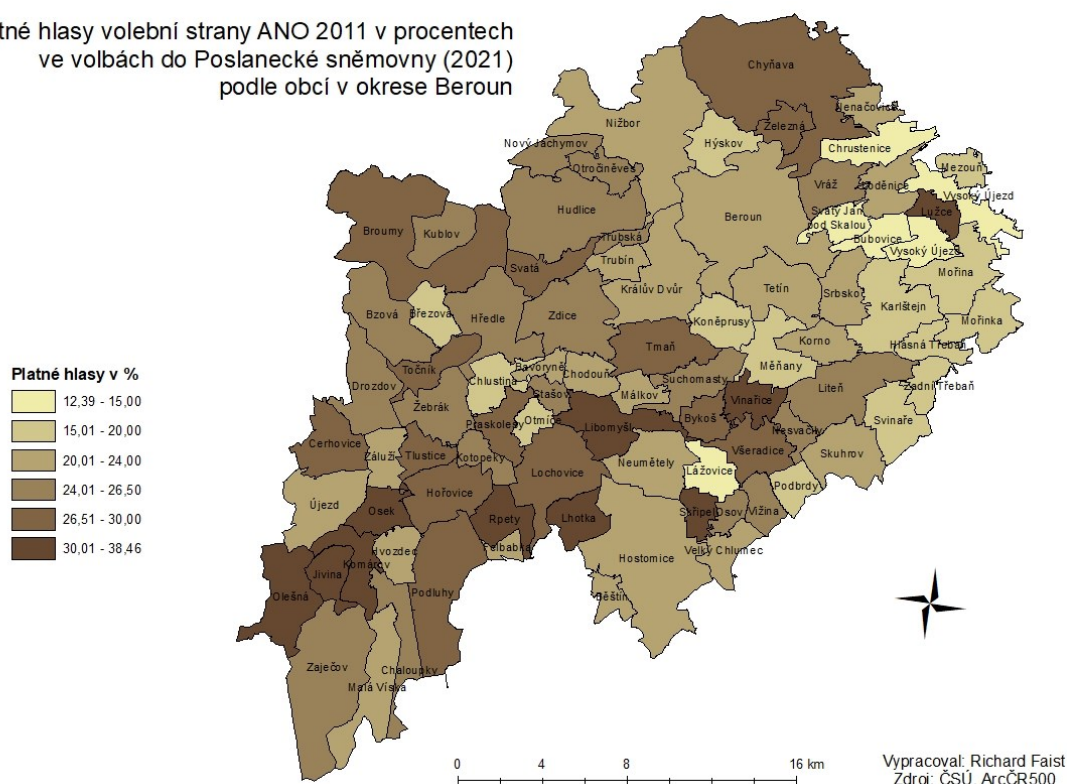
Obrázek 7 Platné hlasy ANO 2011 - Benešov

Okres Beroun patří rozlohou k nejmenším okresům Středočeského kraje, a také počet obyvatel (tj. 96,6 tis.) jej řadí k nejmenším v tomto kraji. Počet obyvatel tvoří 7 % z celkového počtu obyvatel kraje. V okrese Beroun bylo ke konci roku 2021 zapsáno celkem 24 928 ekonomických subjektů (tj. 7,0 %) a stěžejním odvětvím zde byl velkoobchod a maloobchod. Podíl nezaměstnaných v okrese patří mezi největší v rámci celého kraje (Krajská správa ČSÚ pro Středočeský kraj, 2022).

V okrese Beroun dosáhla volební účast 68,91 %. Vítězem voleb se stala koalice SPOLU s výsledkem 30,22 %. Hnutí ANO 2011 se umístilo na druhém místě se ziskem (23,81 % hlasů). Třetí místo obsadila koalice PirStan (tj. 17,79 % hlasů). Oproti roku 2017 zde ANO 2011 zaznamenalo horší výsledek, kdy ztratilo 838 hlasů, což činí – 4,55 % volební podpory.

Z následujícího mapového podkladu vyplývá, že se v jednotlivých obcích okresu Beroun pohybuje volební podpora ANO 2011 v rozmezí od 12,39 % do 38,46 %, a tedy nejedná se o příliš velké rozmezí, což odpovídá i celkovému výsledku ANO 2011 v tomto okrese. Nejvyšší volební podpory dosáhlo ANO 2011 v obci Lužce, Vinařice, Skřípel, Libomyšl, Lhotka, Rpety, Osek, Komárov, Jivina a Olešná. Nejmenší volební podpora ANO 2011 byla zaznamenána v Chrutenici, Svatém Janu pod Skalou, Bubovicích, Vysokém Újezdě, či Lážovicích.

Platné hlasy volební strany ANO 2011 v procentech
ve volbách do Poslanecké sněmovny (2021)
podle obcí v okrese Beroun

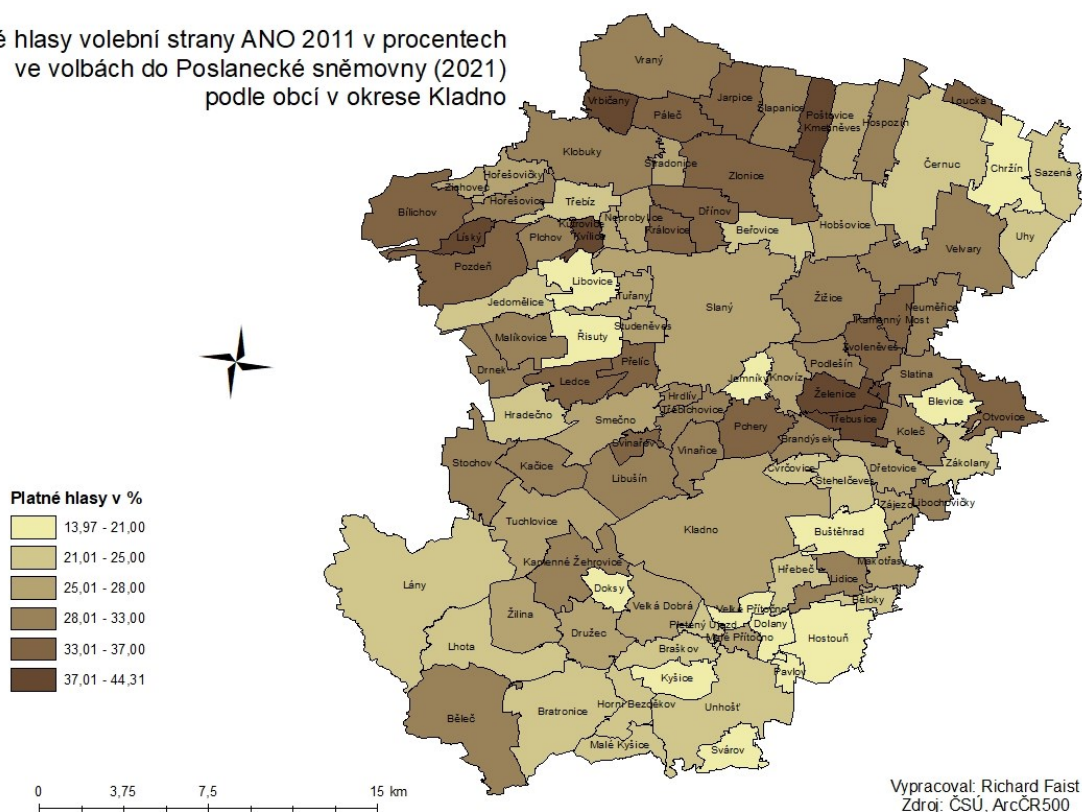


Obrázek 8 Platné hlasy ANO 2011 - Beroun

Okres Kladno sice patří z hlediska rozlohy mezi nejmenší, ale přítomnost největšího města Středočeského kraje Kladna z něj činí druhý největší okres dle počtu obyvatel (tj. 164,5 tis., tedy 11,9 % z celkového počtu obyvatel kraje). Ekonomický rozvoj okresu je momentálně negativně ovlivňován útlumem těžby černého uhlí, omezením hutnictví či výroby oceli. Ke konci roku 2021 zde bylo zapsáno 37 462 ekonomických subjektů, a to nejvíce v odvětví velkoobchod a maloobchod. Míra nezaměstnanosti zde zpravidla dosahuje nejvyšších hodnot (Krajská správa ČSÚ pro Středočeský kraj, 2022).

Ve volbách do PSP v roce 2021 zde dosáhla volební účast 62,99 % a volební vítězství zaznamenalo ANO 2011 se ziskem 27,19 % odevzdaných hlasů. Koalice SPOLU se umístila na druhém místě se ziskem 25,91 % hlasů. PirStan získal 17,02 % odevzdaných hlasů. Oproti roku 2017 zde ANO 2011 ztratilo volební podporu, a to 593 hlasů, tj. -2,8 % voličů. Z mapového podkladu lze vyvodit, že v jednotlivých obcích okresu získalo ANO 2011 podporu od 13,97 % do 44,31 % voličů. Nejlepšího výsledku dosáhlo ANO 2011 v obci Vrbičany, Poštovice, Líský, Želenice, Třebusice. Větší počet obcí lze identifikovat u nejmenší volební podpory, kdy jde například o Libovice, Řísuty, Buštěhrad, Doksy, Kyšice, Blevice.

Platné hlasy volební strany ANO 2011 v procentech ve volbách do Poslanecké sněmovny (2021) podle obcí v okrese Kladno



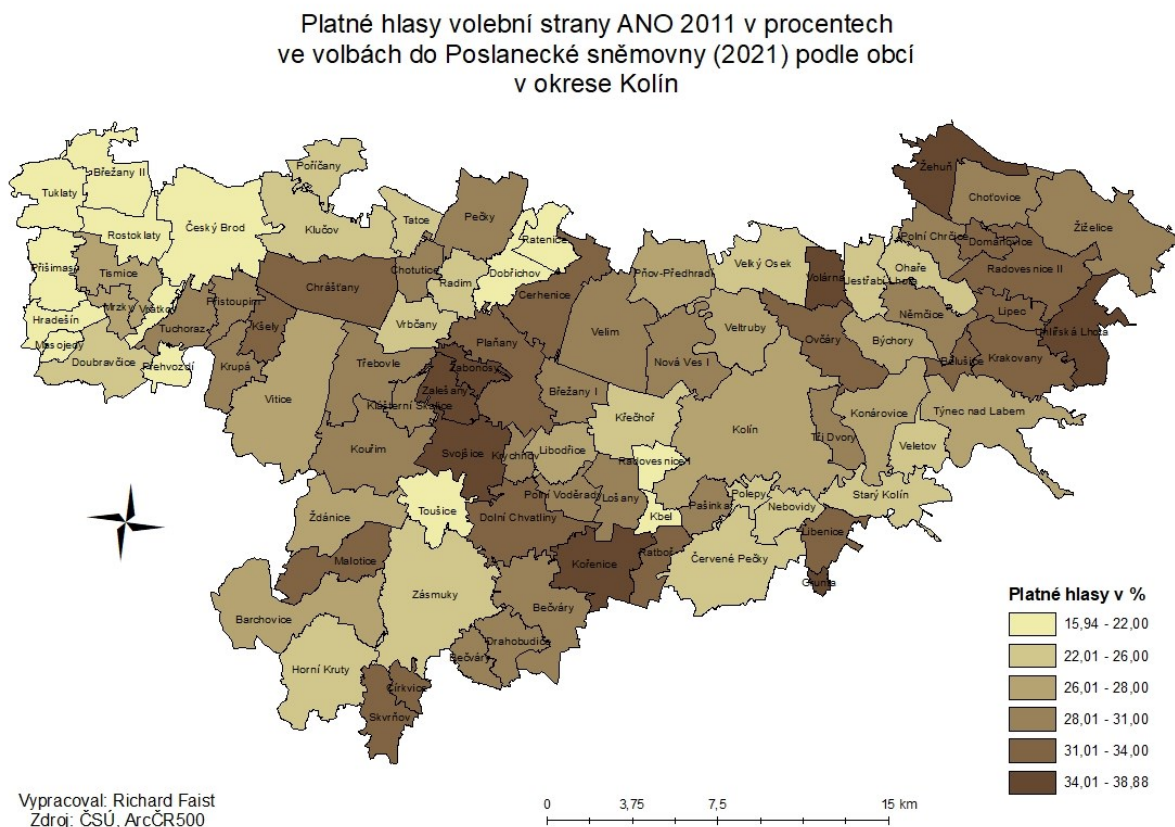
Obrázek 9 Platné hlasy ANO 2011 - Kladno

Okres Kolín eviduje 103,9 tis. obyvatel, což činí 7,5 % z celkového počtu obyvatel Středočeského kraje. Ekonomické zaměření okresu je průmyslově-zemědělské a bylo zde ke konci roku 2021 evidováno 24 296 ekonomických subjektů. V největší míře v oblasti velkoobchodu a maloobchodu. Míra nezaměstnanosti zde dosahuje

průměrných hodnot v rámci Středočeského kraje (Krajská správa ČSÚ pro Středočeský kraj, 2022).

V okrese Kolín dosáhla volební účast 66,37 % a zvítězilo zde ANO 2011 s výsledkem 26,55 % hlasů. Na druhém místě se umístila koalice PirStan, a to s výsledkem 24,92 %. Až třetí pak skončila koalice SPOLU s 21,14 % hlasy. Oproti volbám v roce 2017 zde ANO 2011 ztratilo 1,88 % hlasů, ale z absolutního hlediska si polepšilo o 121 hlasů (voličů).

V okrese Kolín se volební podpora ANO 2011 pohybovala v rozmezí od 15,94 % do 38,88 %, jak vyplývá z následujícího mapového podkladu. Z vizualizace je zřejmé, že v severozápadní části okresu u hranice s Prahou-východ je volební podpora velmi slabá (jde například o obce jako Tuklaty, Hradešín, Masojedy), ale v řadě obcí je podpora na velmi vysoké úrovni, jako například ve Svojcích, Uhlářské Lhotě, v Kořenici atd.



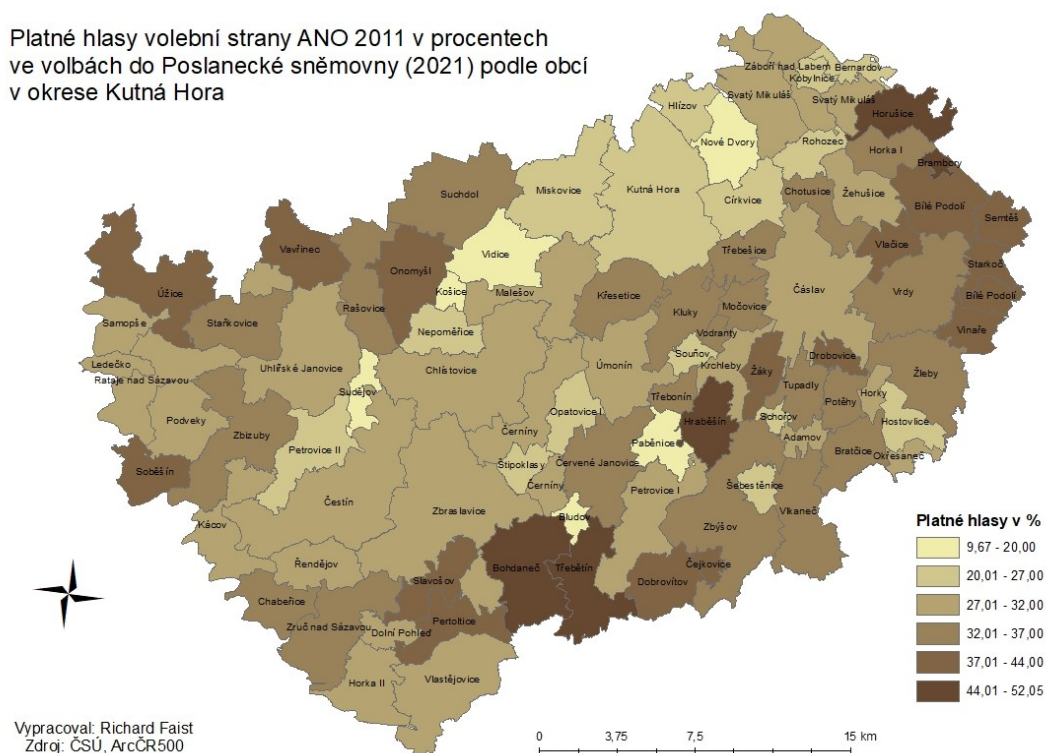
Obrázek 10 Platné hlasy ANO 2011 - Kolín

V okrese Kutná Hora žije 75,7 tis. obyvatel (tj. 5,5 % z celkového počtu obyvatel kraje). Tento počet je druhý nejnižší mezi okresy v tomto kraji. Ke konci roku 2021 zde bylo registrováno 17 027 ekonomických subjektů, a to zejména v oblasti velkoobchodu a maloobchodu. Míra nezaměstnanosti zde dosahuje průměrných hodnot v rámci Středočeského kraje (Krajská správa ČSÚ pro Středočeský kraj, 2022).

Okres Kutná Hora vykazoval volební účast 65,24 % a vítězem voleb se zde stalo ANO 2011 se ziskem 29,96 % hlasů. Druhá koalice SPOLU získala 21,04 % voličů a třetí PirStan 19,49 % hlasů. Při pohledu na výsledky z roku 2017 je zřejmé, že ANO 2011 utrpělo spíše mírnější absolutní a relativní ztrátu voličské podpory, kdy se jednalo o -1,78 % a -44 hlasů.

Z následujícího mapového podkladu vyplývá, že se volební výsledky v jednotlivých obcích pohybují od 9,67 % hlasů do 52,05 % hlasů, ale nejlepšího výsledku (nad 44,01 % hlasů) se ANO podařilo dosáhnout v pěti obcích, tj. Horušice, Hraběšín, Bohdaneč, Třebětín, Brambory. Nejmenší podpora byla zaznamenána v Sudějově, Košicích, Vidicích, Nových Dvorech.

Platné hlasy volební strany ANO 2011 v procentech ve volbách do Poslanecké sněmovny (2021) podle obcí v okrese Kutná Hora



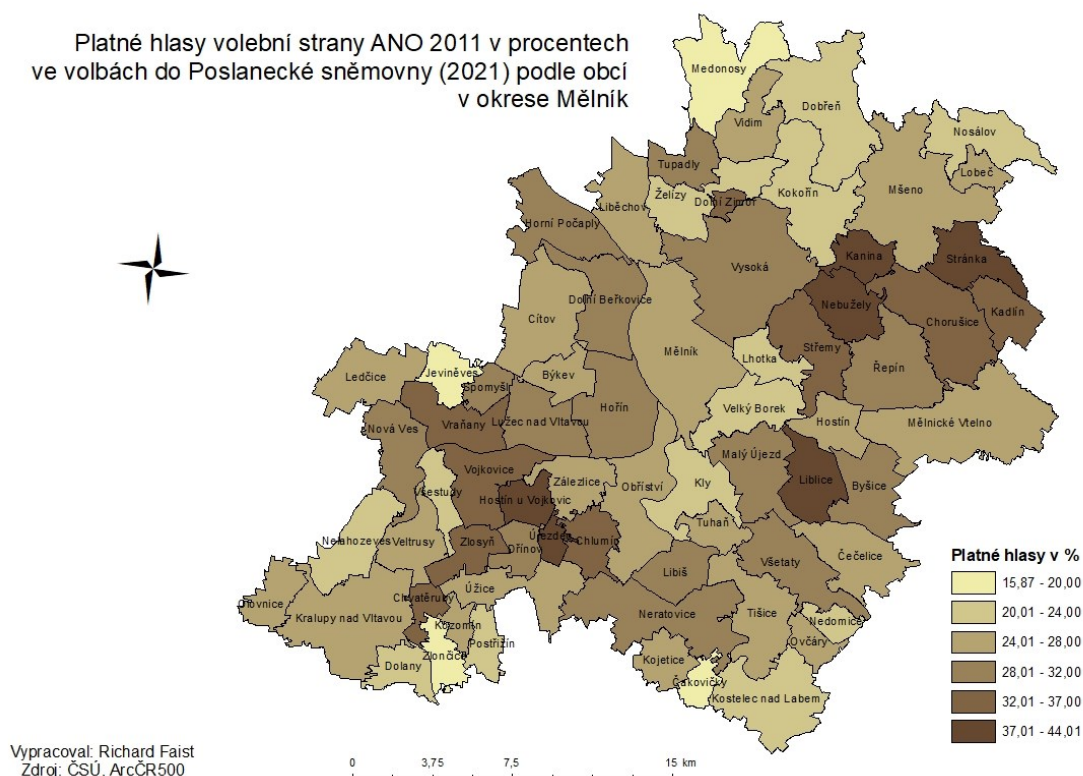
Obrázek 11 Platné hlasy ANO 2011 - Kutná Hora

Počet obyvatel okresu Mělník zaujímá 109,4 tis. osob, což je 7,9 % obyvatel kraje. Ke konci roku 2021 zde bylo zapsáno 26 307 ekonomických subjektů a ve většině případů se jednalo o subjekty z odvětví velkoobchodu a maloobchodu. Velký význam zde má také zemědělství, chemický průmysl, energetika a potravinářství. Podíl nezaměstnaných osob zde dosahuje největších hodnot z celého kraje (Krajská správa ČSÚ pro Středočeský kraj, 2022).

V okrese Mělník dosáhla volební účast 63,89 %. Podařilo se zde zvítězit koalici SPOLU se ziskem 27,49 % hlasů. Hnutí ANO 2011 se umístilo na druhém místě s 26,58 % hlasů. Koalice PirStan obsadila třetí místo s výsledkem 17,20 % hlasů. Z komparace výsledků s předcházejícími volbami je zřejmé, že zde ANO 2011 ztratilo 3,62 % voličů, a tedy 722 voličů.

Následující mapový podklad vizualizuje platné hlasy pro ANO 2011 v obcích okresu Mělník identifikuje, že zde se volební podpora pohybovala od 15,87 % do 44,01 %. Nejnižší podpora byla zaznamenána například v obcích Medonosy, Jeviněves, Zlončice, Čakovičky. Největší podpory se ANO 2011 dočkalo například v obcích Nebužely, Liblice, Hostín u Vojkovic, Újezdec, Stránka, Kanina atd.

Platné hlasy volební strany ANO 2011 v procentech
ve volbách do Poslanecké sněmovny (2021) podle obcí
v okrese Mělník



Obrázek 12 Platné hlasy ANO 2011 - Mělník

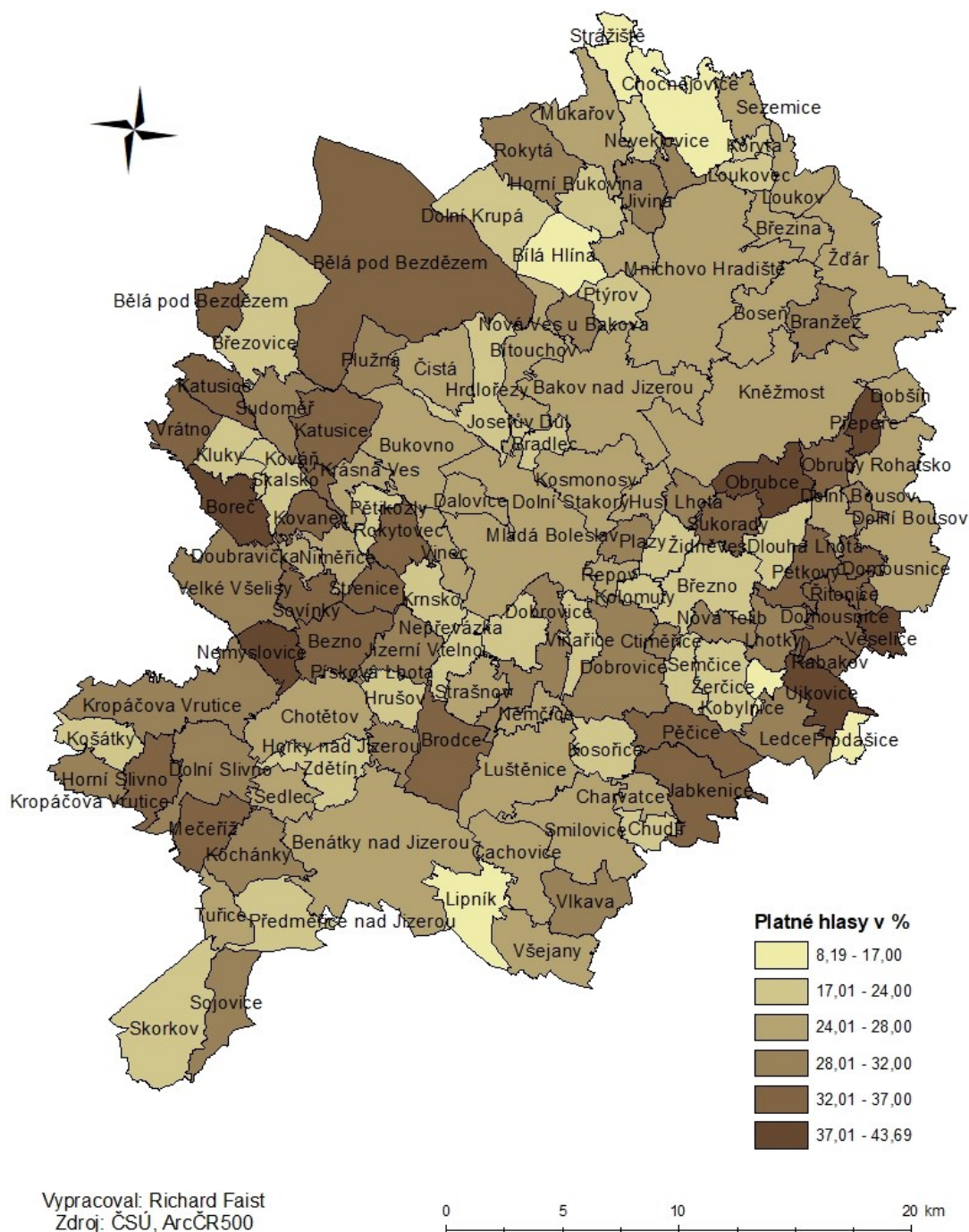
Okres Mladá Boleslav je z hlediska počtu obyvatel čtvrtý největší, kdy zde žije 9,2 % z celkového počtu obyvatel, tedy 127,6 tis. osob. Ekonomická situace okresu je výrazně integrována s automobilovým průmyslem a firmou Škoda Auto. Dále se zde lze setkat se zemědělskými organizacemi. Ke konci roku 2020 zde bylo registrováno 28 667 ekonomických subjektů a to nejvíce v oblasti velkoobchodu a maloobchodu. Nezaměstnanost v okrese patří dlouhodobě mezi nejnižší (Krajská správa ČSÚ pro Středočeský kraj, 2022).

V okrese Mladá Boleslav dosáhla volební účast 67,51 % a volby zde vyhrálo ANO 2011, které získalo 26,77 % hlasů. Na druhém místě se umístila koalice SPOLU se ziskem 25,61 % voličů. Třetí byla koalice PirStan se ziskem 17,65 % hlasů. V okrese Mladá Boleslav utrpělo ANO 2011 největší ztrátu voličů ze všech okresů Středočeského kraje v komparaci s volbami v roce 2017. ANO 2011 zde ztratilo 3 131 hlasů, což znamenalo - 7,36 % hlasů.

Z mapového podkladu vyplývá, že se volební podpora ANO 2011 pohybovala v rozmezí 8,19 % až 43,69 % v rámci jednotlivých obcí okresu Mladá Boleslav.

Nejlepšího výsledku bylo dosaženo například v obci Boreč, Nemyslovice, Obrubce. Nejhorší výsledek pak byl zaznamenán například v obci Strážiště, Chocnějovice, Prodašice, Lipník.

Platné hlasy volební strany ANO 2011 v procentech
ve volbách do Poslanecké sněmovny (2021) podle obcí
v okrese Mladá Boleslav



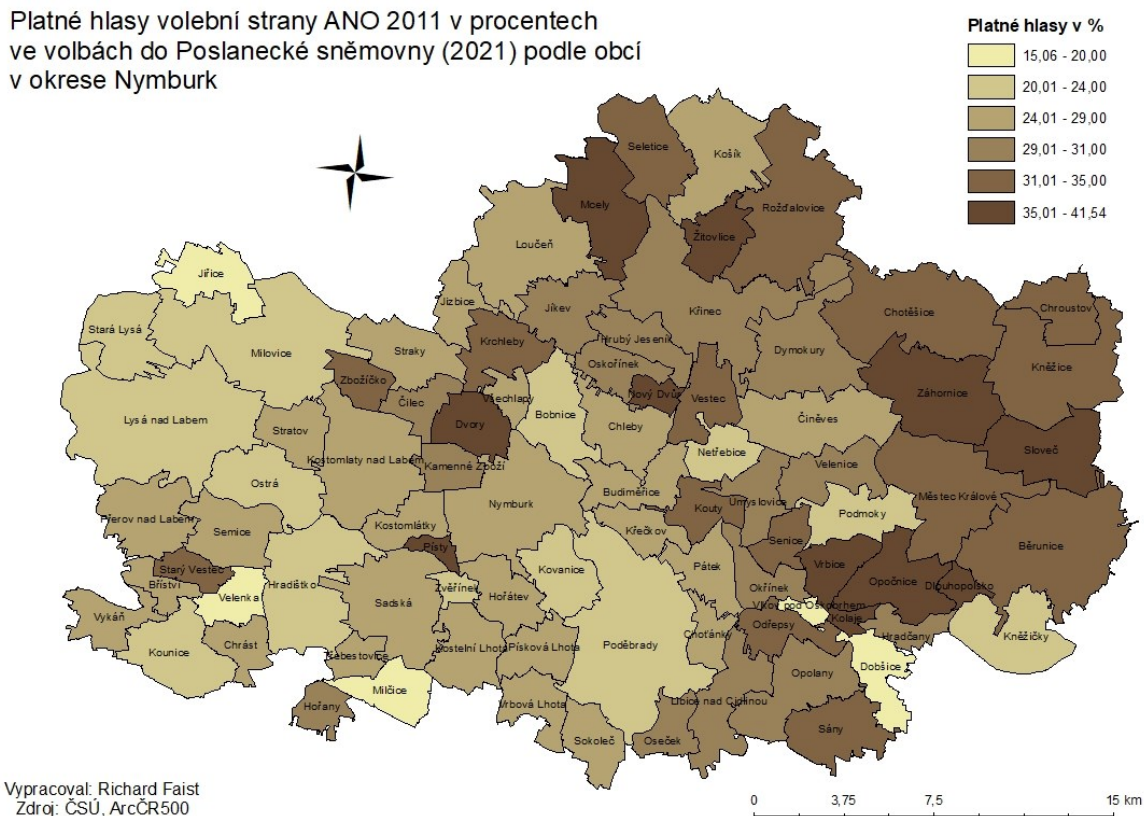
Obrázek 13 Platné hlasy ANO 2011 - Mladá Boleslav

V okrese Nymburk žije 101,1 tis. obyvatel z celkového počtu obyvatel kraje, tedy 7,3 % obyvatel. Tímto se okres řadí k podprůměrným okresům z tohoto hlediska. Ke konci roku 2021 zde bylo zaregistrováno 25 240 ekonomických subjektů a to nejvíce v odvětví velkoobchodu a maloobchodu. Nezaměstnanost zde zpravidla dosahuje vyšších hodnot oproti jiným okresům v kraji (Krajská správa ČSÚ pro Středočeský kraj, 2022).

V okrese Nymburk dosáhla volební účast 67,42 %. Volby zde vyhrála koalice SPOLU, která získala 26,38 % hlasů. Na druhém místě bylo ANO 2011, kterému se podařilo získat 25,81 % hlasů. Třetí skončila koalice PirStan s 20,22 % hlasů. Z komparace tohoto výsledku s výsledky z roku 2017 je zřejmé, že ANO 2011 ztratilo 5,41 % z dřívější volební podpory, což je 1 338 voličů.

V následujícím mapovém podkladu se nachází informace o platných hlasech pro ANO 2011 v obcích okresu Nymburk. Volební podpora se pohybovala od 15,06 % do 41,54 %. Nejmenší podpora byla zaznamenána pouze ve čtyřech obcích, tj. Velenka, Dobšice, Vlkov pod Oškobrhem, Jiřice. Největší podporu mělo ANO 2011 ve větším počtu obcí, kdy šlo například o Vrbice, Opočnice, Nový Dvůr, Dvory apod. Lze vysledovat, že ve východní části mělo ANO 2011 výraznější podporu než v západních okresech (kromě několika málo výjimek). Podpora se tedy snižuje s blízkostí k okresu Praha-východ.

Platné hlasy volební strany ANO 2011 v procentech
ve volbách do Poslanecké sněmovny (2021) podle obcí
v okrese Nymburk



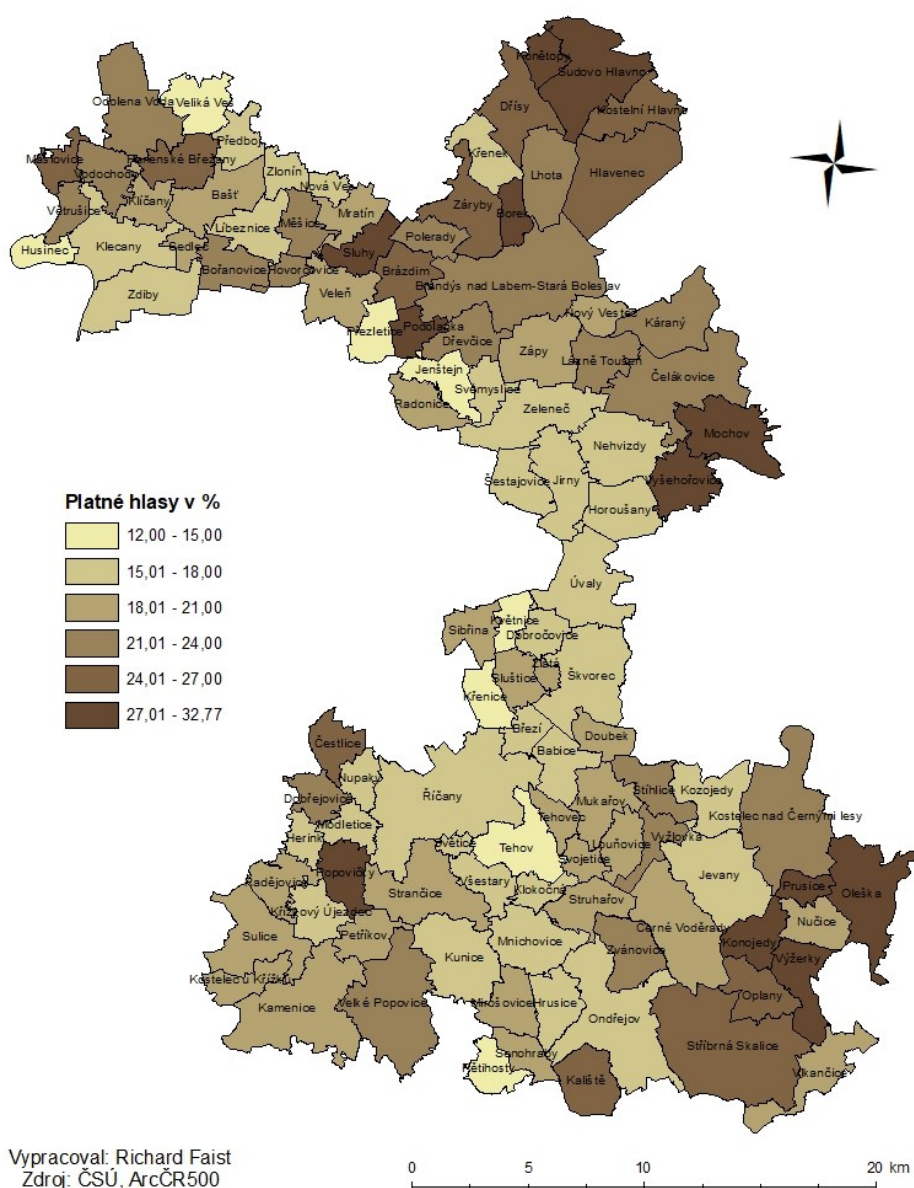
Obrázek 14 Platné hlasy ANO 2011 - Nymburk

Okres Praha-východ dosahuje počtu obyvatel 188,4 tis., což je 13,6 % obyvatel z celého kraje. U tohoto okresu je velmi specifická jeho netradiční geografická podoba. Z jižního cípu okresu na severní je vzdálenost 80 kilometrů, ale na nejužším místě okresu v katastru obce Úvaly je jeho šířka pouze 3 kilometry. V okrese bylo na konci roku 2021 zapsáno 56 260 ekonomických subjektů, zejména pak v oblasti velkoobchodu a maloobchodu. Oproti dalším okresům je specifikem vysoká míra přítomnosti podniků v odvětví profesní, vědecké a technické činnosti (to je společné s okresem Praha-západ). Míra nezaměstnanosti zde dosahuje nejnižších hodnot v rámci kraje (Krajská správa ČSÚ pro Středočeský kraj, 2022).

V okrese Praha-východ překonala volební účast 73% hranici, tj. 73,72 % voličů. Velmi výrazně zde volby vyhrála koalice SPOLU, které se podařilo získat 38,01 % hlasů. Na druhém místě se umístila koalice PirStan (21,23 %), až třetí potom bylo ANO 2011 se ziskem 19,38 %. Hnutí ANO 2011 se zde nepodařilo zopakovat výsledek z roku 2017, a tedy přišlo o 2 148 voličů, což je ztráta 4,96 % hlasů.

Z následujícího mapového podkladu vyplývá, že se zisk ANO 2011 v jednotlivých obcích okresu pohyboval od 12,00 % do 32,77 %. Nejlepších výsledků ANO 2011 dosahovalo zejména v obcích, které přímo nesousedí s Prahou. Jako je Mochov, Vyšehořovice, Sudovo Hlavno apod. Naopak, nejhorších výsledků ve většině případu dosáhlo ANO 2011 právě v obcích, které s Prahou sousedí jako je Husinec, Křenice, Květnice.

Platné hlasy volební strany ANO 2011 v procentech
ve volbách do Poslanecké sněmovny (2021) podle obcí
v okrese Praha-východ



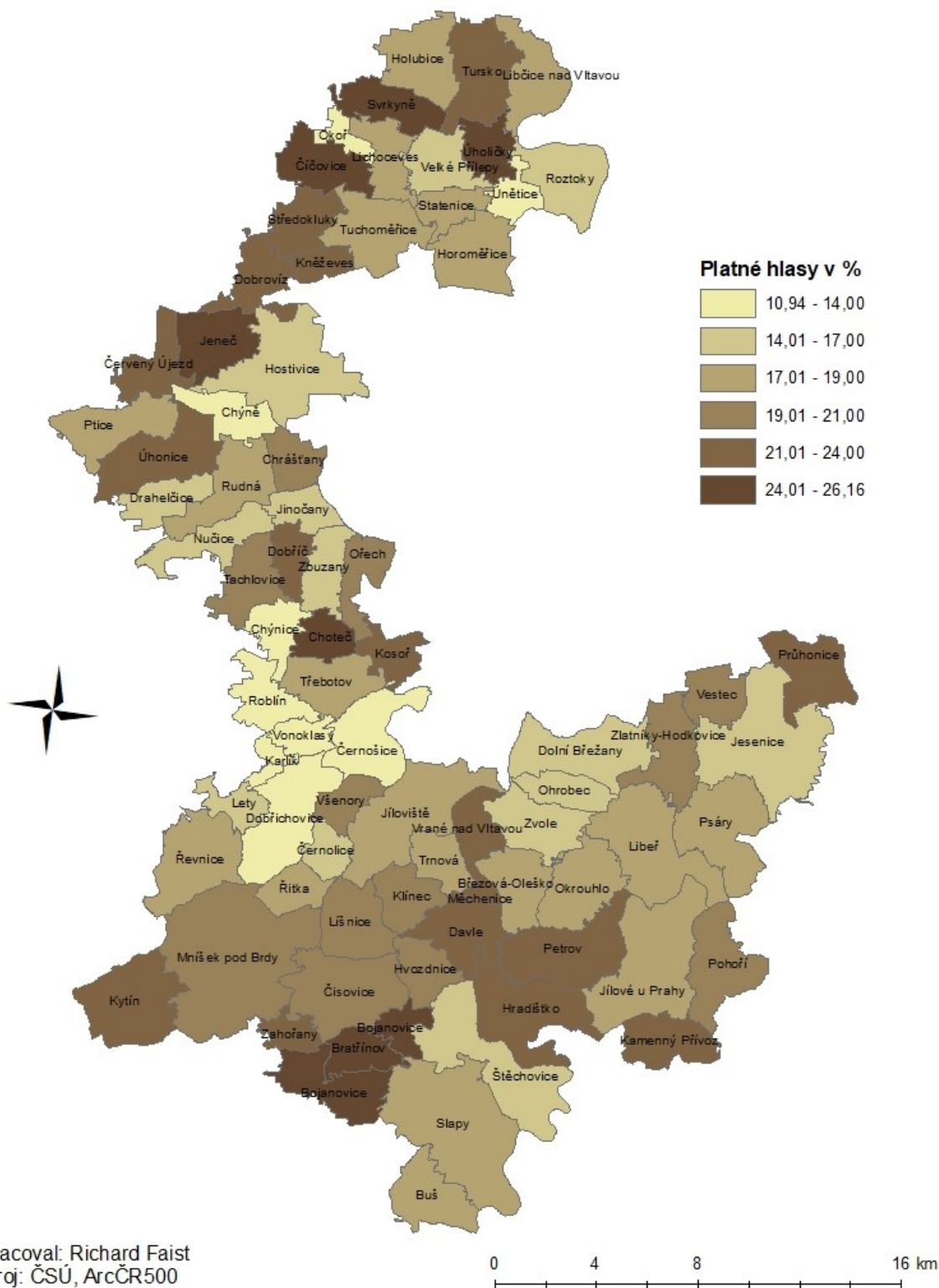
Obrázek 15 Platné hlasy ANO 2011 - Praha-východ

Okres Praha-západ má třetí nejvyšší počet obyvatel v rámci celého kraje, kdy se jedná o 151,1 tis. obyvatel, tedy 10,9 % z celkového počtu obyvatel kraje. Ke konci roku 2021 bylo v okrese zapsáno 47 206 subjektů, a to největším podílem z odvětví velkoobchodu a maloobchodu. Míra nezaměstnanosti zde patří mezi nejnižší v rámci kraje (Krajská správa ČSÚ pro Středočeský kraj, 2022).

Volební účast v okrese Praha-západ byla největší ze všech okresů Středočeského kraje, kdy dosáhla 74,75 %. Výrazně zde uspěla koalice SPOLU s 38,52 % hlasy. Na druhém místě se umístila koalice PirStan s 23,83 % hlasy. ANO 2011 bylo až na třetím místě, a to s 17,72 % hlasů. Oproti volbám v roce 2017 ztratilo ANO 2011 celkem 4,37 % hlasů, a tedy 1 593 voličů.

Mapový podklad o volebním zisku ANO 2011 poukazuje na to, že zde hnutí zaznamenalo velmi špatné výsledky v rozmezí od 10,94 % do 26,16 %. Nejlepších výsledků dosáhlo ANO 2011 v obci Svrkyně, Číčovice, Jeneč, Choteč atd. Jedná se zejména o obce, které nesousedí s Prahou. V obci Průhonice, kde žije lídr hnutí Andrej Babiš, získalo ANO 2011 celkem 21,75 % hlasů, ale jednoznačně zde zvítězila koalice SPOLU se ziskem 41,16 % hlasů. Nejhorší výsledky pak ANO 2011 zaznamenalo v obcích Únětice, Černošice, Vonoklasy, Roblín atd.

Platné hlasy volební strany ANO 2011 v procentech
ve volbách do Poslanecké sněmovny (2021) podle obcí
v okrese Praha-západ



Vypracoval: Richard Faist
Zdroj: ČSÚ, ArcČR500

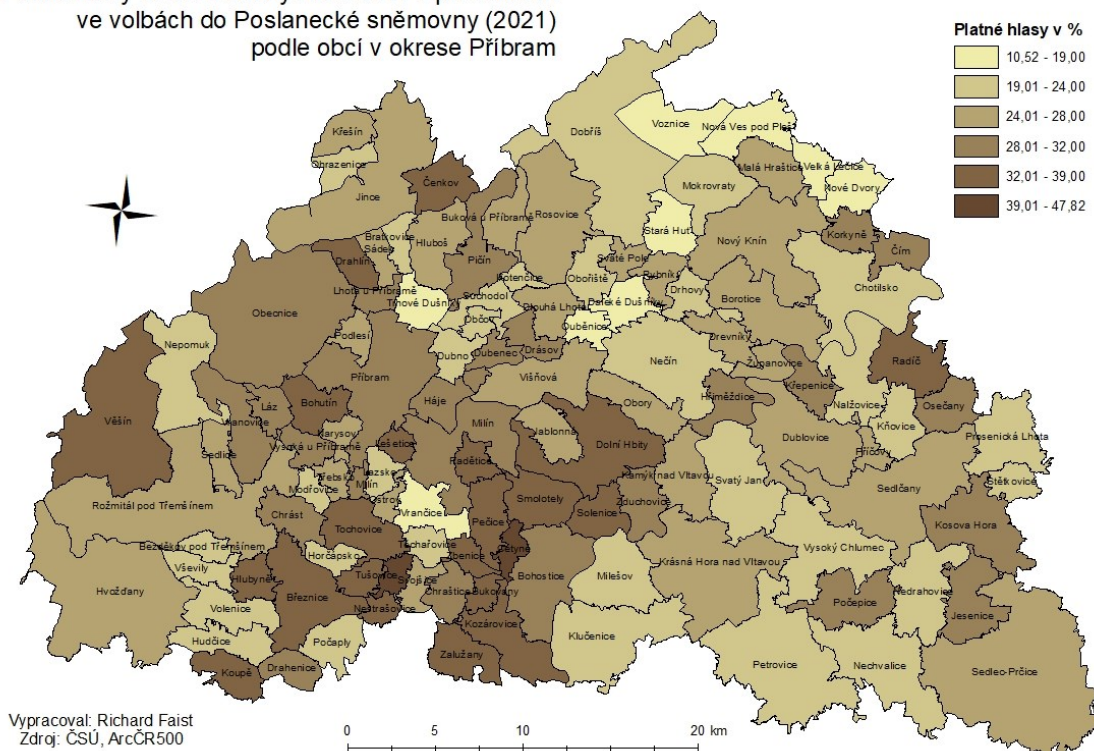
Obrázek 16 Platné hlasy ANO 2011 - Praha-západ

V okrese Příbram žije 114,4 tis. obyvatel (tj. 8,2 % z celkového počtu obyvatel kraje). Tímto je okres 5. největším v kraji. Region má bohatou hornickou historii, avšak postupně dochází k útlumu těžby. Ke konci roku 2021 zde bylo zaregistrováno 31 574 ekonomických subjektů, kdy největší podíl spadal do odvětví velkoobchodu a maloobchodu. Podíl nezaměstnaných zde dosahuje průměrných hodnot (Krajská správa ČSÚ pro Středočeský kraj, 2022).

Volební účast v Příbrami byla na úrovni 67,02 %. Volby zde vyhrála koalice SPOLU se ziskem 26,78 %, ale s rozdílem pouze 39 hlasů oproti ANO 2011, které získalo 26,72 % hlasů. U koalice PirStan byl zaznamenán výsledek 17,22 % hlasů, tedy třetí místo v rámci okresu. V komparaci s volbami v roce 2017 ztratilo ANO 2011 celkem 1 153 voličů, což se projevilo relativní ztrátou ve výši 3,5 % hlasů.

Následující mapový podklad pak poukazuje na množství platných hlasů pro ANO 2011 v jednotlivých obcích okresu Příbram. Volební zisk ANO 2011 se zde pohyboval v rozmezí 10,52 % až 47,82 %. Maximálních hodnot však bylo zaznamenáno pouze v ojedinělých případech. Ve větší míře však převažují obce, kde byla dosažena spodní hranice preferencí. Jako například Voznice, Nové Dvory apod.

Platné hlasy volební strany ANO 2011 v procentech
ve volbách do Poslanecké sněmovny (2021)
podle obcí v okrese Příbram



Obrázek 17 Platné hlasy ANO 2011 - Příbram

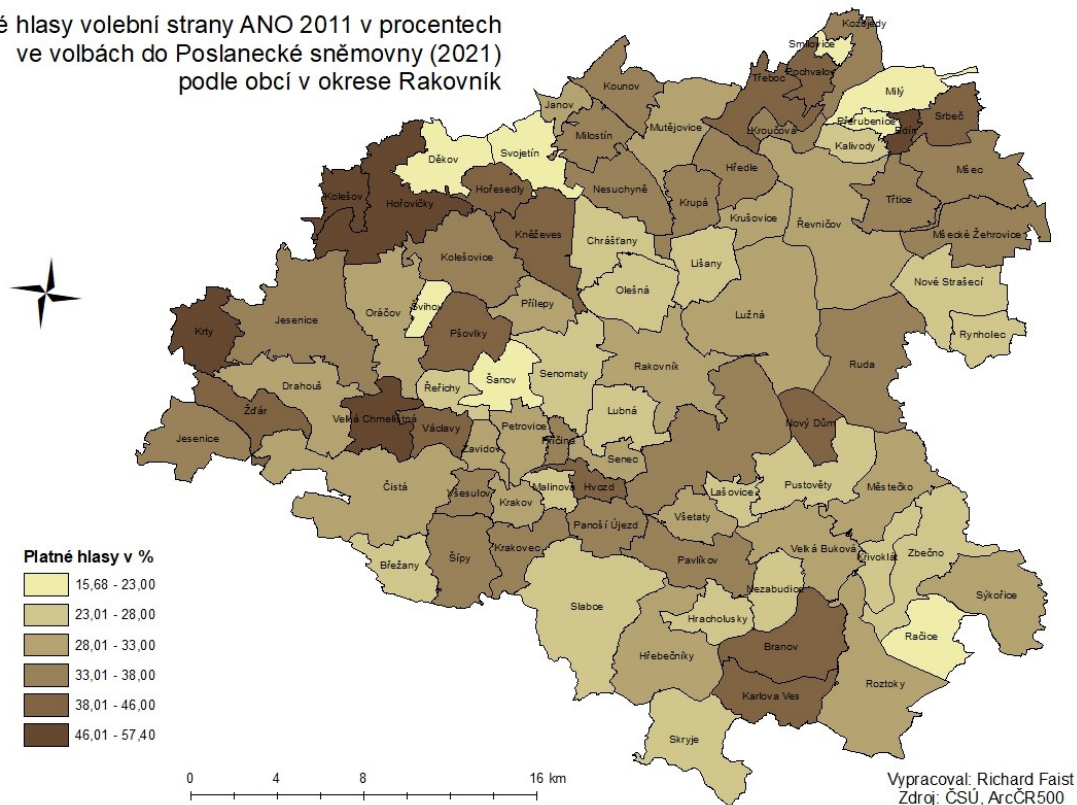
Okres Rakovník je s počtem obyvatelů 54,9 tis. nejmenším okresem ve Středočeském kraji (žije zde 4,0 % obyvatel). Převažuje chemický a keramický průmysl, případně zemědělství (pěstování chmele a brambor). V registru ekonomických subjektů bylo evidováno 12 430 subjektů ke konci roku 2021, kdy největší podíl působil v odvětví velkoobchodu a maloobchodu. Míra nezaměstnanosti v tomto okrese dosahuje průměrných hodnot v rámci kraje (Krajská správa ČSÚ pro Středočeský kraj, 2022).

V okrese Rakovník dosáhla volební účast 64,32 %. ANO 2011 se zde podařilo zvítězit se ziskem 30,35 % hlasů. Na druhém místě se umístila koalice SPOLU se ziskem 21,24 % hlasů. Na třetím potom uskupení PirStan, které obdrželo 16,30 % hlasů. Z hlediska komparace s volebním výsledkem z roku 2017 lze konstatovat, že došlo jen k mírnější ztrátě voličů u ANO 2011, a to 131 hlasů, tedy 1,30 %.

Z následujícího mapového podkladu vyplývá, že se volební zisk ANO 2011 v obcích okresu Rakovník pohyboval od 15,68 % do 57,40 %. Nejlepších výsledků bylo dosaženo například v obcích Krty, Kolečov, Hořovičky. Naopak, nejhůře si vedlo ANO 2011 například v obcích Děkov, Svojetín, či Milý. Z geografického hlediska je

zajímavostí, že spolu obce s nejnižším i nejvyšším ziskem hlasů přímo sousedí (Děkov a Hořovičky, Milý a Přerubence s obcí Bdín).

Platné hlasy volební strany ANO 2011 v procentech
ve volbách do Poslanecké sněmovny (2021)
podle obcí v okrese Rakovník



Obrázek 18 Platné hlasy ANO 2011 - Rakovník

3.3 Vyhodnocení územní volební podpory ANO 2011 ve Středočeském kraji

Z následující tabulky lze vyčíst výsledky korelační analýzy mezi volebním výsledkem ANO 2011 v obcích Středočeského kraje a následujícími indikátory: Počet obyvatel v obci, Volební účast v obci, Průměrný věk obyvatelstva v obci, Nezaměstnanost v obci (%), Podíl obyvatel s dosaženým základním vzděláním v obci, Podíl obyvatel s dosaženým středoškolským vzděláním s vyučením (bez maturity) v obci, Podíl obyvatel s dosaženým středoškolským vzděláním (s maturitou) v obci, Podíl obyvatel s dosaženým vysokoškolským vzděláním v obci, Podíl ekonomických subjektů v obci k počtu obyvatel v obci (pouze subjekty vykazující aktivitu), Podíl ekonomických subjektů v obci k počtu obyvatel v obci – Fyzické osoby (pouze subjekty vykazující aktivitu).

Z tabulky je zřejmé, že nejnižší závislost k volebnímu výsledku vykazují indikátory nezaměstnanost (0,167) a počet obyvatel (-0,1007). Zkoumané závislosti jsou na nízké úrovni, protože se blíží k hodnotě 0. Pokud se korelace = 0 není mezi zkoumanými indikátory a volebním výsledkem žádná závislost. Pokud se korelace = 1, -1 je mezi zkoumanými indikátory úplná pozitivní, resp. negativní závislost. V tomto případě to znamená, že čím více se výsledek korelace blíží 1, tím větší je souvislost mezi vysokým volebním výsledkem v obcích Středočeského kraje a zkoumaným indikátorem. Naopak čím více se výsledek korelace blíží -1 tím větší jsou souvislosti mezi nízkým počtem hlasů pro ANO 2011 v obcích a vyšší koncentrací zkoumaného indikátoru v obcích.

Nejvyšší míru negativní korelace nalezneme u indikátoru: Podíl obyvatel s dosaženým vysokoškolským vzděláním v obcích, konkrétně -0,5694. Mírnější negativní závislost byla zjištěna u Podílu obyvatel s dosaženým středoškolským vzděláním (s maturitou) v obcích. Naopak je zajímavé, že nejvyšší míru korelace vykazuje Podíl obyvatel s dosaženým středoškolským vzděláním s vyučením (bez maturity) v obcích. Lze tedy konstatovat, že dosažená úroveň vzdělání obyvatel ve Středočeském kraji souvisela s pozitivními, či negativními volebními preferencemi ve prospěch ANO 2011.

Průměrný věk obyvatelstva obcí je další indikátor u kterého lze sledovat pozitivní korelaci s volebními výsledky, naopak negativní spojitost vykazuje podíl ekonomicky aktivních subjektů v obcích, přičemž pokud budou se zaměříme pouze na fyzické osoby je korelace s výsledky mírně nižší.

Tabulka 5 Výsledky korelace volebního výsledku ANO 2011 s demografickými ukazateli

	ANO 2011
Počet obyvatel	-0,1007
Volební účast	-0,3195
Průměrný věk	0,4442
Nezaměstnanost	0,167
Vzdělání - základní vč. neukončeného	0,3691
Vzdělání - střední vč. vyučení (bez maturity)	0,5504
Vzdělání - úplné střední (s maturitou), vč. nástavbového a pomaturitního pomaturitního	-0,2327
Vzdělání - vysokoškolské	-0,5694
Ekonomické subjekty	-0,4362
Ekonomické subjekty - Fyzické osoby	-0,37744

Zdroj: Český statistický úřad, 2021, 2017, vlastní zpracování

V rámci vyhodnocení lze zodpovědět stanovené výzkumné otázky, a to následujícím způsobem:

- VO₁: Lze ANO 2011 pokládat za populistické?

ANO 2011 nesplňuje charakteristiky obecně známých populistických stran, které jsou spíše pravicově zaměřené, nutno konstatovat, že lze vysledovat některé z charakteristik tzv. Technokratických populistických stran splňuje. Na politickou scénu vstoupilo ANO 2011 jako strana, která chce zamezit zkorumpované vládnoucí elitě v dalším rozkrádání země, okrádání lidu (občanů). Tímto se prezentují právě populistické strany. Příklad ANO 2011 potvrzuje, že je klíčovou a esenciální vlastností veškeré politické elity zkorumpovanost, neschopnost a neefektivita, která se projevuje zradou zájmů celku za účelem získání vlastního prospěchu, resp. je jejich působení v politice založeno na tomto předpokladu (jde o hlavní motto jejich činnosti).

- VO₂: Došlo ve Středočeském kraji ke zvýšení, či snížení volební podpory ANO 2011?

Ve Středočeském kraji došlo ke snížení volební podpory oproti roku 2017. ANO 2011 se nepodařilo navázat na volební výsledky z roku 2017 prakticky v žádném z okresů Středočeského kraje či v rámci celého kraje.

- VO₃: Je podpora ANO 2011 ve Středočeském kraji větší v okresech přímo sousedících s Prahou, či v jiných okresech?

Podpora ANO 2011 je ve většině případů nižší v okresech, které sousedí s Prahou, ale také například v okresech, které sousedí s okresem Praha-východ, či Praha-západ. Právě v obcích těchto dvou okresů je podpora ANO 2011 na velmi nízké úrovni. Koalice SPOLU zde dosáhla výrazných úspěchů, což je pro ANO 2011 problematické i z toho pohledu, že jde o nejlidnatější okresy ve Středočeském kraji.

- VO₄: Měnila se podpora ANO 2011 mezi volbami v letech 2017 a 2021?

Volební podpora ANO 2011 se mezi volbami v letech 2017 a 2021 proměnila v rámci Středočeského kraje i v rámci celé České republiky. ANO 2011 se nepodařilo navázat

na pozitivní výsledek z roku 2017. V řadě případů došlo k mírné ztrátě voličů, ale koalici SPOLU tento stav stačil k vítězství ve volbách, či v rámci některých okresů Středočeského kraje.

- VO₅: Který ze zkoumaných indikátorů nejvíce ovlivňuje volební podporu ANO 2011?

Ze zkoumaných indikátorů byly zjištěny nejvyšší korelace u Podílu obyvatel s dosaženým vysokoškolským vzděláním v obcích a Podíl obyvatel s dosaženým středoškolským vzděláním s vyučením (bez maturity) v obcích. První zmíněný indikátor volební výsledek ovlivňuje nejvíce negativně, druhý naopak nejvíce pozitivně.

Dále je možné vyhodnotit stanovené hypotézy v rámci této práce:

- H₁: Mezi volebním výsledkem ANO 2011 a průměrným věkem obyvatel v obcích Středočeského kraje existuje silná závislost.

Z korelace mezi průměrným věkem obyvatel v obcích a volebním výsledkem vyšla hodnota 0,4442. Nelze tedy nazvat tuto korelaci jako silnou.

- H₂: Mezi volebním výsledkem ANO 2011 a počtem obyvatel v obcích existuje negativní korelace.

Mezi počtem obyvatel v obcích existuje negativní korelace(-0,1007). Jedná se, ale o velmi nízkou hodnotu této negativní korelace. Nelze ji označit za významnou.

- H₃: Mezi volebním výsledkem a úrovní dosaženého vzdělání obyvatelstva obcí existují různé míry korelace, přičemž volební výsledek ANO 2021 dosahuje pozitivních korelací spíše u nižších úrovní dosaženého vzdělání.

Ano tato hypotéza se plně potvrdila. Míry dosaženého vzdělání u obyvatelstva obcí zastupují nejsilnější pozitivní i negativní korelaci. Konkrétně se nejvyšší negativní korelace objevuje u Podílu obyvatel s dosaženým vysokoškolským vzděláním v obcích a nejvyšší pozitivní Podíl obyvatel s dosaženým středoškolským vzděláním s vyučením (bez maturity) v obcích.

3.3.1.Příčiny volebního výsledku ANO 2011 dle sekundárních zdrojů - povolebních analýz

Ze studie PAQ Research (2021) vyplývá, že téměř každá druhá osoba v důchodovém věku volila ANO 2011. ANO 2011 mělo poměrně dobrou podporu i mezi lidmi ve věku 35 až 54 let bez maturity (tj. cca 24 %) a u nízkopříjmových pracujících a nezaměstnaných (tj. cca 26 %). Volební účast těchto nízkopříjmových osob a méně vzdělaných voličů byla mnohem nižší než u vyšších tříd. Pokud by byla volební účast nízkopříjmových voličů na úrovni vysokopříjmových voličů, tak by volební výsledek vypadal velmi odlišně. ANO 2011 mělo minimální podporu mezi mladými lidmi, a také mezi vysokoškolsky vzdělanými (tj. 13 % až 16 %), kteří byli mobilizovanější než před 4 lety. Výsledek ANO 2011 byl také výrazně ovlivněn jeho schopností přebrat ve finální fázi kampani až 200 tisíc voličů stranám ČSSD, KSČM, SPD a Přísaha. Mobilizace tak z části proběhla na úkor ztrát potenciálních partnerů, kterým se nepodařilo dostat do PSP (PAQ Research, 2021).

Koalice SPOLU dokázala vyhrát volby z toho důvodu, že ANO 2011 výrazně porazila mezi lidmi do 54 let a také získala nezanedbatelnou podporu mezi seniory (18 %). Po věku je druhým nejsilnějším determinantem volebních preferencí úroveň dosaženého vzdělání. U lidí bez maturity bylo možné vysledovat výraznou podporu ANO 2011 a SPD, ale u vysokoškolsky vzdělaných lidí byla zase vyšší podpora SPOLU a PirStan. Z hlediska pohlaví voličů se podpora ANO 2011 výrazně nelišila (pouze ve věkové skupině 35 až 54 let volilo ANO 2011 o 4 % více žen než mužů)(PAQ Research, 2021).

V řadě komentářů se před volbami objevoval názor, že jsou volby referendem o budoucnosti Andreje Babiše. Kritika činnosti premiéra byla také silným tématem předvolební kampaně. Výzkumná agentura STEM po volbách zkoumala, jestli byla tato otázka i volební motivací. Volební motivací byla otázka pro 78 % voličů ANO 2011, také pro 68 % voličů SPOLU či 74 % voličů PirStan (STEM, 2021).

Z analýzy výzkumné agentury STEM dále vyplývá, že *„Letošní volby do Poslanecké sněmovny byly spíše výrazem pozitivní snahy o změnu ve společnosti než výrazem nespokojenosti a obav. O výsledku, jak se očekávalo, se rozhodlo až v posledních dnech před volbami. V koncovce kampaně se rozdělovaly hlasy především ve prospěch koalice SPOLU (STEM, 2021).“*

Během posledního týdne se o volební účasti rozhodlo 20 % voličů, což je významný podíl k tomu, aby v koncovce kampaně změnil obraz preferencí z předcházejících měsíců. Celkem 29 % voličů se také v posledním předvolebním týdnu definitivně rozhodlo, komu dát hlas. Z dalších výstupů pak vyplývá, že pro voliče ANO 2011 bylo významným motivem účasti ve volbách snažení o podporu politiky této strany a její program (tj. u 39 % voličů ANO 2011). Snaha o podporu konkrétního politika zde také byla velmi znatelná, a to u 14 % voličů, což je nejvíce ze všech ostatních stran. U ANO 2011 se také potvrdil trend, že hlavní příliv hlasů se zde stabilizoval několik měsíců před volbami, kdy mělo hnutí jistou podporu 63 % konečných voličů. Dále bylo ANO 2011 výrazně závislé na podpoře svých voličů (tj. z 81 %). Částečně získalo voliče ČSSD a KSČM. Odchod voličů pak směřoval ke stranám jako SPD, Přísaha, TSS. Větší podíl voličů ANO z roku 2017 se navíc voleb v roce 2021 vůbec neúčastnil. Specifický je i trend kroužkování u voličů ANO 2011, kdy bylo zjištěno, že voliči kroužkovali nejméně často z voličů všech ostatních stran – tj. v 18 % případů. Například u SPOLU se jednalo o 42 % (STEM, 2021).

Studie PAQ Research (2021) o volebních výsledcích voleb do PSP 2021 se zaměřila i na zhodnocení změn ve volebním chování. Mezi zářím 2020 a dubnem 2021 ztratilo ANO 2011 výraznější část voličů. Zhruba 120 tisíc z nich se raději přiklonilo k volbě PirStan, dalších 130 tisíc tvrdilo, že neví, jestli se voleb zúčastní, případně se voleb nechtělo zúčastnit. Agresivní kampaní a utlumením pandemie koronaviru se podařilo ANO 2011 mobilizovat 270 tisíc voličů v době od dubna 2021 do říjnových voleb. Jednalo se o voliče z řad těch, kteří nevěděli, jestli se voleb zúčastní či se nechtěli voleb účastnit. Podobná část této skupiny potenciálních voličů ANO 2011 však znejistěla. Voliči, které ANO 2011 zklamalo tak, že přešli k PirStan, se během kampaně vrátili z poloviny. Druhá polovina odešla k jiným stranám (PAQ Research, 2021).

Spoluautor tohoto výzkumu sociolog Daniel Prokop potvrzuje, že výrazným tématem voleb byla kritika vlády a osoby Andreje Babiše. Když se pak v posledních týdnech začalo ukazovat, že ANO 2011 nemusí volby vyhrát, tak to mobilizovalo výraznější část voličů (Černá, Vojkovský, 2021).

Z těchto informací vyplývá, že došlo ke změnám voličského chování, které bylo způsobeno jak pandemií koronaviru, tak i formou kampaně, kterou ANO 2011 zvolilo. Podpora ANO 2011 je však ovlivněna i věkem voličů, vzděláním voličů či dlouhodobou preferencí určité politické strany. Vliv věku a vzdělání voličů na volební výsledek potvrzuje i v práci provedená korelační analýza.

Závěr

Tato práce se zabývala problematikou volební geografie na příkladu volebních výsledků parlamentních voleb v roce 2021 a politického uskupení ANO 2011 v regionu Středočeského kraje. ANO 2011 patří mezi politické strany, díky kterým lze hovořit o výrazné proměně české politické scény v uplynulých letech. Tato strana dokázala oslovit různé skupiny voličů a dosáhnout volebního úspěchu na úkor tzv. tradičních stran. Zároveň se s jejím příchodem na českou politickou scénu velmi výrazně začala diskutovat problematika populismu.

Hlavním cílem práce bylo zmapování a vyhodnocení uzemní volební podpory ANO 2011 ve volbách do Poslanecké sněmovny Parlamentu v roce 2021 ve Středočeském kraji. Středočeský kraj patří dlouhodobě ke krajům, ve kterých je rozdělováno nejvíce poslaneckých mandátů, a také patří k největším v České republice z hlediska počtu obyvatel.

Prostřednictvím tohoto zmapování a vyhodnocení bylo zjištěno, že ANO 2011 ztratilo podporu prakticky v celém Středočeském kraji oproti roku 2017 a lze vysledovat různé příčiny tohoto stavu. Významná souvislost s volebními výsledky byla identifikována zejména u věku obyvatel a jejich vzdělání.

K dalším důvodům menšího úspěchu ANO 2011 patří například řízení země při pandemii koronaviru, či agresivní volební kampaň.

Dílčím cílem práce bylo představit pojem populismu a jeho přítomnosti v české politice, dále bylo dílčím cílem identifikovat příčiny úspěchu ANO 2011 na české politické scéně (z pohledu sekundárních zdrojů). Jak bylo zjištěno, tak pojem populismus má různé výklady, a také někdy bývá zneužíván v politickém boji (dochází k osočení z populismu, aniž by se o populismus jednalo). Lze však najít shodu v tom, že je populismus v Evropě i v České republice na vzestupu. V České republice jsou za populistické pokládány právě i parlamentní strany jako ANO 2011 a SPD.

ANO 2011 se v minulosti podařilo uspět právě tím, že se vymezila proti vládnoucí elitě a nabízela občanům (lidu) alternativu. To je základním znakem populismu. Tato strategie spojená s bohatstvím (zdroji) Andreje Babiše umožnila oslovit velké spektrum voličů. V roce 2021 však došlo k prvnímu poklesu podpory ve volbách do PSP od vstupu strany na Českou politickou scénu. Příčiny poklesu preferencí jsou identifikované v předcházejícím textu.

Výstupy z práce poskytují pohled na volební podporu ANO 2011 a umožňují charakterizovat klíčové faktory, které tuto podporu ovlivňují, jaké faktory podmiňují volební rozhodování a jakou roli v tomto rozhodování hraje prostorový kontext ve Středočeském kraji.

Seznam použité literatury

Abts, K., & Rummens, S. (2007). Populism versus Democracy. *Political Studies*, 55(2), 405–424.

ANO 2011. (2021). Kandidáti – Středočeský kraj. <https://www.anobudeliip.cz/cs/stredocesky-kraj/kandidati/>

ANO 2011. (2021b). Až do roztrhání těla. Ten jediný program, který potřebujete. Jako vždycky. <https://www.anobudeliip.cz/file/edee/2021/ano-volebni-program.pdf>

Balík, S., Hloušek, V., Holzer, J., Kopeček, L., Pšejka, P.; Roberts, A. (2019). Od Palackého k Babišovi. Česká politika 19. až 21. století. Dokořán, Masarykova univerzita 2019.

Bernard, J., Kostelecký, T. & Šimon, T. (2014). Existují prostorové kontextové vlivy na volební chování i v relativně nacionalizovaném stranickém systému? Příklad Česka. *Geografie*, 119, No. 3, pp. 240-258.

Cabada, L., Hloušek, V., & Jurek, P. (2014). *Ztraceny v tranzici?: minulost a přítomnost politického stranictví ve střední a východní Evropě* (Vol. 53). Masarykova univerzita.

Česká republika. (1993). Ústavní zákon č. 1/1993 Sb. <https://www.zakonyprolidi.cz/cs/1993-1>

Český statistický úřad. (2022). ČSÚ a zpracování výsledků voleb. <https://www.czso.cz/documents/10180/186800674/22016022.pdf/88d9762a-bd90-4cd3-9315-eea8a072fd61?version=1.1>

Český statistický úřad. (2021). Volby do Poslanecké sněmovny Parlamentu České republiky konané ve dnech 8.10. – 9.10.2021. <https://volby.cz/pls/ps2021/ps?xjazyk=CZ>

Český statistický úřad. (2017). Volby do Poslanecké sněmovny Parlamentu České republiky konané ve dnech 20.10. – 21.10.2017. <https://volby.cz/pls/ps2017/ps?xjazyk=CZ>

Černá, E. & Vojkovský, T. (2021). Průzkum: mladé ženy nejčastěji volily PirStan, 370 tisíc voličů ale uteklo ke koalici SPOLU. https://www.irozhlas.cz/zivotni-styl/spolecnost/snemovni-volby-2021-volebni-chovani-paq-research_2111010732_ern

Fňukal, M. (2013). Politická geografie. Univerzita Palackého v Olomouci.

Garaj, M., Bardovič, J., & Mihálik, J. (2021). VPLYV SOCIOLOGICKO DEMOGRAFICKÝCH CHARAKTERISTÍK OBCE NA VOLEBNÉ SPRÁVANIE A PODPORU M. KOTLEBU KOTLEBU1. *Politické Vedy*, (1), 153-180.

Chytilík, R., Šedo, J., Lebeda T. & Čaloud, D. (2009). *Volební systémy*. Portál.

Hloušek, V. (2002). Koncept konfliktních linií v západní politické vědě a jeho proměny. *Politologický časopis*, 9(4), 398-414.

HLOUŠEK, Vít. Konfliktní linie v „postkomunistických“ systémech politických stran. *Politologický časopis*, 2000, 7.4: 373-395.

Holakovský, M. (2021). Ztrátu mandátu považuje za úspěch. Čekal jsem horší výsledek, řekl Havlíček. <https://pibramsky.denik.cz/z-regionu/volby-havlicek-ano-mandat-poslanec-20211009.html>

Hopkin, J. Paloucci, C. (1999). The business firm model of party organisation: Cases from Spain and Italy. *European Journal of Political Research*. Vol. 35, no. 3, pp. 307–339

Institut politického marketingu. 2015. *Slovník politického marketingu: Konfliktní linie (Cleavage)*. Dostupné na <https://politickymarketing.com/glossary/konfliktni-linie-cleavage>

Kevický, D. (2021). Themes, approaches, and methods in the geographical analysis of Czech and Slovak parliamentary elections: a systematic review. *AUC GEOGRAPHICA*, 56(2), 248-261.

Kouba, K. (2007). Prostorová analýza českého stranického systému. Institutionalizace a prostorové režimy/Spatial Analysis of the Czech Party System. Institutionalisation and Spatial Regimes. *Sociologický časopis/Czech Sociological Review*, 1017-1037.

Koubek, M. (2008). Rekonstrukce konceptu konfliktních linií ve vztahové perspektivě. *Politologický časopis-Czech Journal of Political Science*, 15(3), 219-241.

Kostecký, T., Mikešová, R., Poláková, M., Čermák, D., Bernard, J., & Šimon, M. (2014). Koho volí Vaši sousedé? Prostorové vzorce volebního chování na území Česka

od roku 1920 do roku 2006, jejich změny a možné příčiny. Praha, Česko: Sociologické nakladatelství (SLON)

Krajská správa ČSÚ pro Středočeský kraj. (2022). Středočeský kraj. <https://www.czso.cz/csu/xs/>

Lipset, S. M. (2001). *Party systems and voter alignments revisited* (p. 317). L. Karvonen, & S. Kuhnle (Eds.). London: Routledge.

Lněnička, L. (2011). Vybrané texty z politické geografie. *Elportál*.

Lysek, J., Pánek, J. & T. Lebeda (2021) Who are the voters and where are they? Using spatial statistics to analyse voting patterns in the parliamentary elections of the Czech Republic, *Journal of Maps*, 17:1, 33-38

Maškarinec, P. (2020). ANALÝZA PROSTOROVÉ PODPORY A STRANICKÉHO NAHRAZENÍ NA PŘÍKLADU Hnutí STAROSTOVÉ A NEZÁVISLÍ (STAN): VSTUP NOVÉHO SUBJEKTU DO STRANICKÉHO SYSTÉMU ČESKÉ REPUBLIKY. *Politické Vedy*, (1), 8-31.

Maškarinec, P. (2019). The rise of new populist political parties in Czech parliamentary elections between 2010 and 2017: the geography of party replacement, *Eurasian Geography and Economics*, 60:5, 511-547.

Ministerstvo průmyslu a obchodu. (2020). Životopis ministra průmyslu, obchodu a dopravy. <https://www.mpo.cz/cz/rozcestnik/ministerstvo/ministr/zivotopis-ministra-prumyslu--obchodu-a-dopravy--245816/>

Mikešová, R. (2019). Vliv lokálního prostředí na volební chování v Česku. *Geografie* 124 (4), 411–432.

Ministerstvo vnitra České republiky. (2021). Volby ČR. <https://www.mvcr.cz/volby/clanek/volby-v-cr.aspx>

Naxera, V. (2022). Směrem k principům populistické komunikace? téma korupce ve volebních programech českých politických stran *. *Sociologický Casopis*, 58(2), 181–204.

Naxera, V. (2021). Všetci kradnů! Triumf populismu jako boje proti zkorumpovaným elitám. <https://denikreferendum.cz/clanek/33005-vsetci-kradnu-triumf-populismu-jako-boje-proti-zkorumpovanym-elitam>

Nourbakhsh, S. N., Ahmadi, S. A., Yazdanpanah Dero, Q., & Faraji Rad, A. (2020). History and Political Geography of Central Europe: Explaining the Rise of Euroscepticism and Nativism in Visegrád 4 Countries. *World Sociopolitical Studies*, 4(4), 773–808.

Sůsa, R. & Volf, T. (2021). ANO 2011. Vznik a vývoj politické strany Andreje Babiše. <https://www.novinky.cz/volby/clanek/ano-2011-vznik-a-vyvoj-politicke-strany-andreje-babise-40364176>

STEM. (2021). Stručná analýza letošního volebního chování. <https://www.stem.cz/strucna-analyza-letosniho-volebniho-chovani/>

Svoboda, D. (2019). Vysvětlení rozdělení společnosti v Česku po roce 2013–postrokanovské konfliktní linie?. *Annales Scientia Politica*, 8(2), 28–46.

PAQ Research. (2021). Analýza volebního chování ve sněmovních volbách 2021. https://www.paqresearch.cz/post/analyza_volby_2021

Pink, M. (2005). „Současné přístupy k volební geografii.“ Víceúrovňové vládnutí: teorie, přístupy, modely. Eds. Petr, Fiala a Maxmilián, Strmiska. Brno: Centrum pro studium demokracie a kultury.

Poslanecká sněmovna Parlamentu České republiky. (2021). Organizace a průběh voleb do PS. <https://www.psp.cz/sqw/hp.sqw?k=300>

Pospíchal, M. (2017). Polska A, B i C? volební geografie vybraných polských vojvodství. *Stredoevropske Politicke Studie*, 19(3), 264-318.

Havlík, V. (2018). Political Illiberalism and Technocratic Populism in Central Europe: The Case of ANO in the Czech Republic. In *Russian and Eastern European Studies Colloquium*, Northwestern University. 2018.

Seznam tabulek

Tabulka 1 Výsledky voleb do PSP 2021 (strany s více než 5% výsledkem).....	31
Tabulka 2 Komparace ANO2011 s výsledkem ve volbách do PSP 2017.....	31
Tabulka3 Volební výsledky parlamentních stran 2021	36
Tabulka 4 Komparace výsledků ANO 2011 v jednotlivých okresech Středočeského kraje.....	37
Tabulka 5 Výsledky korelace volebního výsledku ANO 2011 s demografickými ukazateli	37

Seznam obrázků

Obrázek 1 Vítězné strany ve volbách do PSP, zdroj: Český statistický úřad, 2022	Chyba! Záložka není definována.
Obrázek 2 Pravděpodobnost získání mandátu ve volbách do PSP (v %), zdroj: Český statistický úřad, 2022	Chyba! Záložka není definována.
Obrázek 3 Volební účast podle druhu voleb a průměrná volební účast (v %), zdroj: Český statistický úřad, 2022	Chyba! Záložka není definována.
Obrázek 4 Volební účast v procentech podle okresů ČR	29
Obrázek 5 Platné hlasy volební strany ANO 2011 - volby 2017.....	32
Obrázek 6 Platné hlasy volební strany ANO 2011 - volby 2021.....	32
Obrázek 7 Okresy Středočeského kraje, zdroj: Krajská správa ČSÚ pro Středočeský kraj, 2022	Chyba! Záložka není definována.
Obrázek 8 Platné hlasy ANO 2011 - Středočeský kraj, 2017.....	38
Obrázek 9 Platné hlasy ANO 2011 - Středočeský kraj, 2021.....	39
Obrázek 10 Platné hlasy ANO 2011 dle obcí - Středočeský kraj, volby 2021	40
Obrázek 11 Platné hlasy ANO 2011 - Benešov.....	41
Obrázek 12 Platné hlasy ANO 2011 - Beroun.....	42
Obrázek 13 Platné hlasy ANO 2011 - Kladno.....	43
Obrázek 14 Platné hlasy ANO 2011 - Kolín	44
Obrázek 15 Platné hlasy ANO 2011 - Kutná Hora.....	45
Obrázek 16 Platné hlasy ANO 2011 - Mělník.....	47
Obrázek 17 Platné hlasy ANO 2011 - Mladá Boleslav	48
Obrázek 18 Platné hlasy ANO 2011 - Nymburk	50
Obrázek 19 Platné hlasy ANO 2011 - Praha-východ	51

Obrázek 20 Platné hlasy ANO 2011 - Praha-západ	53
Obrázek 21 Platné hlasy ANO 2011 - Příbram	55
Obrázek 22 Platné hlasy ANO 2011 - Rakovník	56

Seznam použitých zkratk

ANO	Politické hnutí navazující na občanské sdružení Akce nespokojených občanů
ČSSD	Česká strana sociálně demokratická
ČSÚ	Český statistický úřad
KDU-ČSL	Křesťanská a demokratická unie – Československá strana lidová
KSČM	Komunistická strana Čech a Moravy
ODS	Občanská demokratická strana
Piráti	Česká pirátská strana
PS	Poslanecká sněmovna
SPD	Svoboda a přímá demokracie – Tomio Okamura
STAN	Starostové a nezávislí

Abstrakt

Faist, R. (2022). *Geografické aspekty volební podpory ANO 2011 v českých parlamentních volbách 2021* (Bakalářská práce), Západočeská univerzita v Plzni, Fakulta ekonomická, Česko.

Klíčová slova: volební geografie, teorie konfliktních linií, Pearsonův korelační koeficient, ANO 2021, aspekty volební podpory

Tato bakalářská práce se zabývá rozložením geografické podpory ANO 2011 v českých parlamentních volbách. První část práce vysvětluje teoretickou rovinu práce. Zkoumána je volební podpora na celorepublikové úrovni a poté podrobněji na úrovni Středočeského kraje. Za použití Pearsonova korelačního koeficientu byl zkoumán vztah mezi volebním výsledkem a deseti různými indikátory. V závěru práce byly zhodnoceny příčiny volebního výsledku.

Abstract

Faist, R. (2022). *Geographical aspects of electoral support for ANO 2011 in the 2021 Czech legislative election* (Bachelor Thesis). University of West Bohemia, Faculty of Economics, Czech Republic.

Key words: electoral geography, theory of conflict lines, Pearson's correlation coefficient, ANO 2021, aspects of electoral support

This bachelor's thesis deals with the geographical distribution of ANO 2011 support in the Czech parliamentary elections. The first part of the work explains the theoretical level of the work. Electoral support is examined at the national level and then in more detail at the level of the Central Bohemian Region. Using Pearson's correlation coefficient, the relationship between the election result and ten different indicators was investigated. At the end of the work, the causes of the election result were evaluated.