

Západočeská univerzita v Plzni

Fakulta filozofická

Diplomová práce

**Památková péče v západních Čechách v období 1945 -
1958 na příkladu konkrétních objektů: Kozel,
Manětín, Hradiště, Zelená Hora**

Jana Neubauerová

Plzeň 2023

Západočeská univerzita v Plzni
Fakulta filozofická

Katedra filozofie

Studijní program: Humanitní studia

Studijní obor: Evropská kulturní studia

Diplomová práce

Památková péče v západních Čechách v období 1945 - 1958
na příkladu konkrétních objektů: Kozel, Manětín, Hradiště,
Zelená Hora

Jana Neubauerová

Vedoucí práce:

PhDr. Radka Křížková Červená

Katedra filozofie

Fakulta filozofická Západočeské univerzity v Plzni

Plzeň 2023

Čestné prohlášení:

Prohlašuji, že jsem práci zpracovala samostatně a použila jen uvedených pramenů a literatury.

Plzeň, duben 2023



Poděkování:

Na tomto místě bych ráda poděkovala PhDr. Radce Křížkové Červené za odborné vedení mé práce a cenné připomínky. Dále bych chtěla poděkovat Mgr. Rostislavu Pěchovi za jazykovou korekturu textu a poskytnuté rady při zpracování této práce.

OBSAH

ÚVOD.....	7
1 PAMÁTKOVÁ PÉČE V ČSR OD KONCE 2. SVĚTOVÉ VÁLKY DO ROKU 1948.....	9
1.1 Památková péče v období od znárodnění v roce 1945 po ustanovení Národní kulturní komise.....	9
1.2 Vypořádávání se se soukromým vlastnictvím a prezentace objektů v souladu se socialistickou kulturou	12
1.3 Třídění mobiliáře na památkových objektech	12
1.4 Správa na převzatých objektech a kategorie využití objektů	13
2 PAMÁTKOVÁ PÉČE V ČSR OD ROKU 1949 DO ROKU 1958.....	14
2.1 Reorganizace památkové péče.....	14
2.2 Dělení památkových objektů do kategorií.....	16
3 PAMÁTKOVÁ PÉČE OD ROKU 1945 DO ROKU 1958 NA ZÁMECKÉM OBJEKTU MANĚTÍN.....	17
3.1 Historický kontext	17
3.2 Období znárodnění a odvoz mobiliáře ze zámku Manětín	18
3.3 Stavební úpravy zámku, hospodářských budov a postupná devastace zámeckého parku.....	20
3.3.1 Bytové jednotky pro zaměstnance.....	20
3.3.2 Kanceláře zaměstnanců ředitelství státních statků a sklad látek	21
3.3.3 Zámecký park	23
3.3.4 Přístavba stáje u okrouhlé věže	24
3.4 Osud třinácti vzácných pláten s malbami služebnictva	25
4 PAMÁTKOVÁ PÉČE OD ROKU 1945 DO ROKU 1958 NA ZÁMECKÉM OBJEKTU KOZEL.....	28
4.1 Historický kontext	28
4.2 Období znárodnění a svozy mobiliářů z ostatních objektů.....	30
4.3 Mobiliář, první návštěvníci a instalace	31
4.4 Propagace zámku	33
4.5 Využití jízdárny	34
4.6 Pátrání po stavebních plánech	36
4.7 Zaměstnanci zámku	36
4.8 Zámecký park jako honební plocha.....	37

5	PAMÁTKOVÁ PÉČE OD ROKU 1945 DO ROKU 1958 NA ZÁMECKÉM OBJEKTU ZELENÁ HORA	38
5.1	Historický kontext	39
5.2	Období od skončení druhé světové války do znárodnění v roce 1948	40
5.3	Mobiliář a původní uspořádání zámeckých pokojů.....	41
5.4	Vytrídění mobiliáře a příchod vojenské správy.....	42
5.5	Pobyt vojenských jednotek na Zelené Hoře	44
5.6	Likvidace užitkového mobiliáře v letech 1952 – 1958.....	45
6	PAMÁTKOVÁ PÉČE OD ROKU 1945 DO ROKU 1958 NA ZÁMECKÉM OBJEKTU HRADIŠTĚ	47
6.1	Historický kontext	47
6.2	Správa objektu od znárodnění do roku 1951	50
6.3	Havarijní stav skleníku	52
6.4	Využití objektu zemědělským školstvím v letech 1951 - 1958.....	53
	ZÁVĚR	55
	SEZNAM POUŽITÝCH ZKRATEK.....	60
	SEZNAM POUŽITÉ LITERATURY A PRAMENŮ	61
	PRIMÁRNÍ PRAMENY	61
	SEKUNDÁRNÍ LITERATURA.....	62
	PERIODIKA	63
	ELEKTRONICKÉ ZDROJE.....	64
	FILMOVÉ ZDROJE A DOKUMENTY.....	64
	SEZNAM OBRAZOVÉ DOKUMENTACE	65
	OBRAZOVÁ PŘÍLOHA	66
	RESUMÉ	71
	ABSTRACT.....	73

ÚVOD

Historické a kulturní památky, o něž se snažíme pečovat a zachovat je budoucím generacím, prošly během své existence obdobími, kdy k nim státní orgány z hlediska památkové ochrany přistupovaly různými způsoby. Některé necitlivé zásahy, provedené v řádu několika desítek let, přivodily nenávratná poškození jejich historického stavu. V mnoha případech usiluje památková péče na jednotlivých objektech o přiblížení se k tomu původnímu dodnes. Cílem této diplomové práce, kterou jsem nazvala „Památková péče v západních Čechách v období 1945 - 1958 na příkladu konkrétních objektů: Kozel, Manětín, Hradiště, Zelená Hora“, je na několika významných stavbách západočeského kraje ukázat, jak péče o zámky po polovině čtyřicátých a v padesátých letech dvacátého století prakticky vypadala. Reprezentující objekty byly zvoleny vzhledem k jejich významnosti v regionu, a dále s ohledem na způsob jejich využití po druhé světové válce, kdy se každý z nich dostal do rukou jiné státní instituce: Manětín - Československé státní statky a lesy, Kozel - Národní kulturní komise, Zelená Hora - Československá armáda, a Hradiště - Československé zemědělské školství.

V jednotlivých případových studiích si v práci kladu za cíl poukázat na významný rozdíl v památkové péči mezi zámky Manětín, Zelená Hora a Hradiště, které byly postupně předělány pro nový účel využití, a zámek Kozel, který se stal kulturně vzdělávací ukázkou pro širokou veřejnost a propagačním prostorem tehdejšího politického smýšlení. Důležité je také časové vymezení, a to konkrétně od roku 1945, kdy došlo po druhé světové válce k novému uspořádání majetkových poměrů a zestátnění dříve soukromého vlastnictví, což se dotklo bez výjimky všech zámeckých objektů. Horní hranice, stanovená rokem 1958, je pak významným mezníkem s ohledem na vydání nového památkového zákona, který mimo jiné teoreticky definoval památku, hodnou státní ochrany.

Cílem není obsáhnout veškerou památkovou péči, stavební úpravy a hospodaření na objektech v každém roce stanoveného období, to by vzhledem k rozsahu práce a množství archivních dokumentů ani nebylo možné. Jsou však vybrána a dopodrobna vylíčena důležitá rozhodnutí památkových orgánů a nových vlastníků objektů, a s tím související okolnosti učiněných zásahů, týkajících se přesunu mobiliáře a stavebních úprav pro nové potřeby, které vyvstaly ze zásadní změny v užívání. Jednotlivé případy pak utvářejí komplexnější obraz smýšlení o péči o vzácné nemovité památky včetně jejich vnitřního zařízení. Poukazují i na činnost konkrétních osob, které jednaly ve prospěch, či neprospěch uchování kulturního dědictví v podmínkách druhé poloviny čtyřicátých a padesátých let dvacátého století.

Stěžejním pro tento druh práce - historický výzkum - je shromáždění dat z archivních materiálů a jejich následná interpretace. Jádrem přípravné části byla spolupráce s Národním archivem České Republiky, konkrétně studium fondů č. 864 - Státní památková správa a č. 864 - Státní památková správa - dodatky, dále se Spisovým archivem Národního památkového ústavu - Územního odborného pracoviště v Plzni, Státním oblastním archivem v Plzni, a příslušnými okresními archivy. Pro teoretickou část diplomové práce byl jedním z významných archivních materiálů časopis „Zprávy památkové péče“, jehož články nesou otisk dobového myšlenkového formování a bylo nutné se s tímto vypořádat. Celá práce klade důraz na primární archivní prameny, které dále kombinuje s dostupnou sekundární literaturou (staršího data, ale i nové publikace), i se zdroji elektronickými (např. oficiálními stránkami Národního památkového ústavu, Památkového katalogu apod.).

Samotná práce je členěna do šesti kapitol, z nichž první dvě jsou teoretické. Úvodní kapitola popisuje památkovou péči v Československé republice od konce druhé světové války do roku 1948. V tomto období dochází k přechodu velkého množství historicky vzácných objektů ze soukromých do státních rukou, k ustavení a následné činnosti Národní kulturní komise, která měla zajistit odbornou péči o nejvzácnější zestátněné památky. Na objektech, které nebyly spravovány přímo tímto orgánem, je zavedena národní správa, probíhá třídění mobiliáře a jeho přesuny z původních objektů na jiné. Ve druhé kapitole je popsáno období památkové péče v Československé republice od roku 1949 do roku 1958. Od roku 1949 přechází kompetence památkové péče o kulturní památky na krajské národní výbory, Národní kulturní komise později zaniká. Objekty jsou do roku 1950 předány novým vlastníkům, kteří ne zřídka fakticky obhospodařovali nemovitosti již v předchozích letech. Proces transformace památkové péče vrcholí v roce 1958 vydáním nového památkového zákona. Další čtyři kapitoly představují výzkumnou část a jsou věnovány jednotlivým objektům. V úvodu každé z nich je uveden historický kontext, který má za cíl v krátkosti představit historii vybraného objektu s důrazem na popis objektu a majetkové poměry (poslední vlastníci) před druhou světovou válkou, dále s vylíčením, jak bylo s objektem nakládáno v období znárodnění (třídění mobiliáře, odvoz, případně ponechání na místě a následná instalace). Další podkapitoly jsou již různé a to v závislosti na dalším osudu památky, dohledaných archivních záznamech o jednotlivých konaných krocích a správě na objektu.

1 PAMÁTKOVÁ PÉČE V ČSR OD KONCE 2. SVĚTOVÉ VÁLKY DO ROKU 1948

Památková péče od roku 1945 je charakteristická převzetím velkého množství objektů soukromého vlastnictví do státních rukou, definováním kompetencí jednotlivých orgánů tehdejší památkové správy, vyjasňováním praktické správy na objektech, třídění mobiliářů a jejich přemísťování, jasným vymezením proti aristokracii a přizpůsobováním a následné prezentaci vybraných objektů pro účely šíření socialistické kultury.

1.1 Památková péče v období od znárodnění v roce 1945 po ustanovení Národní kulturní komise

Státní památková péče byla v průběhu druhé světové války postavena pod dozor úřadu německého státního sekretáře, přednostou památkového úřadu v Praze se stal v roce 1940 Václav Wagner. V následujícím roce došlo na žádost říšského protektora ke sloučení pražského památkového úřadu s brněnským. Za války byla zřízena funkce dopisovatelů památkových úřadů, v jejich řadách stanuli převážně důstojníci zrušené Československé armády nebo úředníci Ministerstva zahraničních věcí a Ministerstva národní obrany. Hlavní činností dopisovatelů bylo pořizování a doplňování soupisové evidence, již dříve vedené na památkových úřadech. Po válce byly v podstatě všechny dříve zavedené změny zrušeny, byla ukončena činnost dopisovatelů a organizace ochrany památek se vrátila ke stavu před válkou, náležela V. odboru ministerstva přejmenovaného na Ministerstvo školství a osvěty. Ve své práci pokračovaly památkové úřady i specializované ústavy, do funkce přednosty Státního památkového úřadu v Praze byl opět dosazen Václav Wagner.¹

V roce 1945 se památková péče ocitla ve zcela nové politické i hospodářské situaci.² Po osvobození v květnu 1945, zejména na základě konfiskačních dekretů prezidenta republiky č. 12 a č. 108/1945 Sb.,³ později ještě pozemkové reformy (č. 142/1947 Sb.) i jiných důvodů (např. vyvlastnění majetku rodu Schwarzenbergů zákonem č. 143/1947 Sb.)⁴, přešla do vlastnictví Československé republiky velká řada

¹ UHLÍKOVÁ, K. *Národní kulturní komise 1947-1951*. s. 19.

² Tamtéž., s. 19.

³ HOBZEK, J., BLAŽÍČEK, J. O., HILMERA J. *Státní hradby a zámky v úkolech památkové péče*. s. 67.

⁴ UHLÍKOVÁ, K. *Národní kulturní komise 1947-1951*. s. 39.

hodnotných budov (zejména hradů a zámků) a jejich mobiliáře.⁵ Již zmiňovaný Václav Wagner očekával, že objekty převezme Státní památkový úřad (dále jen SPÚ), jímž budou dále spravovány, po zvážení bude pro každý z nich zvolen účel využití a většina bude pronajata různým subjektům. Wagner také požadoval za účasti SPÚ vypracování směrnic pro ochranu movitých i nemovitých památek a upozorňoval na špatný stav zestátněných objektů.⁶ Situace se však vyvinula jinak. Na základě již uvedeného konfiskačního dekretu z roku 1945 přešlo do vlastnictví československého státu po druhé světové válce celkem 469 hradů a zámků i se svým vnitřním vybavením a všechen majetek přešel do správy Národního pozemkového fondu (dále jen NPF) při Ministerstvu zemědělství, který byl tímto dekretem zřízen. Důvodem přiřazení všech objektů pod Ministerstvo zemědělství, místo Ministerstva školství a osvěty, jehož orgánem byl SPÚ, byl fakt, že dekrety prezidenta byl konfiskován zemědělský majetek, konkrétně zemědělská a lesní půda včetně k ní příslušejících zařízení a budov. Prakticky veškeré objekty s touto půdou souvisely. Úkolem NPF bylo hospodařit se zkonfiskovaným státním majetkem do doby odevzdání novým uživatelům. Přímá správa konkrétních objektů náležela národním správcům. Při NPF byl zřízen památkový referát, aby spravoval památkově cenné objekty. Jím byly vydány směrnice, které nařizovaly národnímu správci neprodleně vyhotovit soupis inventáře a přenést hodnotný inventář do uzamykatelných místností. Směrnice rovněž zakazovaly vstup do objektů komukoliv bez povolení NPF. O konečném přidělování objektů ve správě NPF rozhodovalo Ministerstvo zemědělství na základě žádostí různých institucí a spolků, vyjma soukromých - tyto žádosti přijímány nebyly. Vhodnost žadatele posuzovala Památková komise (zřízená při NPF), jejímž nejvlivnějším mužem byl Zdeněk Wirth, jakožto zástupce Ministerstva školství a osvěty. Komise zahájila svoji činnost v srpnu roku 1945 a byla složena ze zástupců Ministerstva zemědělství, Ministerstva školství a osvěty, Státního archivu zemědělského, NPF, Státních lesů a statků a Státního plánovacího úřadu. Na počátku roku 1946 komise vybrala 48 nejvýznamnějších hradních a zámeckých objektů, které měly být ponechány ve správě státu pro ryze kulturní využití. Hrady a zámky nazvané jako objekty I. kategorie byly vyhlášeny výnosem Ministerstva zemědělství ze dne 15. ledna 1946. Po dobu svého působení v období let 1945 – 1947 komise obhlédla celkem 185 zámeckých objektů. U těch, kde

⁵ HOBZEK, J., BLAŽÍČEK, J. O., HILMERA J. *Státní hrady a zámky v úkolech památkové péče*. s. 67.

⁶ UHLÍKOVÁ, K. *Spor o konfiskáty*. s. 218-219.

mělo dojít k urychlenému předání novému majiteli, prováděli členové komise třídění nejcennějšího mobiliáře, což byla také jedna z hlavních činností již brzy ustanovené Národní kulturní komise.⁷

Celkově se dá k prvním poválečným letům říci, že řada objektů byla převzata NPF pozdě. Na mnoha místech se nepodařilo stanovit národního správce včas a tak došlo k rozkrádání vzácného majetku a celkovému znehodnocování objektů z důvodu nízkého stupně ochrany. Lišil se i přístup určených národních správců v ochraně svěřeného majetku. Z těchto důvodů je i památková péče o každý jednotlivý objekt ve jmenovaném období specifická.⁸

Aby byla systematictěji zajištěna péče o nejvýznamnější zestátněné památky, byl zákonem ze dne 16. května 1946, č. 137/1946 Sb. ustanoven pojem státního kulturního majetku a zřízeny Národní kulturní komise (dále jen NKK) pro správu státního kulturního majetku, a to konkrétně na dvou místech: v Praze a Bratislavě.⁹ Podle zákona plnila NKK tyto hlavní úkoly: zjišťovala státní kulturní majetek a přebírala jej do své správy; organizovala jeho odbornou správu a udržovala jej v řádném stavu; pečovala o jeho vhodné využití a případně zabavovala některé movité věci po udělení souhlasu ministrů školství a financí. Dobové prameny uvádí, že z důvodu omezených finančních možností státu mohlo být takto vybráno pouze asi 10% zkonfiskovaného majetku, a to z nejvyšší kategorie. Od 1. května 1947 nad vybranými objekty převzala NKK všechna práva a povinnosti vyplývající ze správy majetku.¹⁰

Kompetence státních památkových úřadů změněny nebyly, hned po válce byly opět rozděleny na dva samostatné: SPÚ v Praze a SPÚ v Brně. Těmto orgánům veřejné správy bylo nadřizeno Ministerstvo školství a osvěty. Pravomoci SPÚ vznikem NKK (rovněž podřízeným ministerstvu školství a osvěty) teoreticky nebyly rovněž dotčeny, NKK postupně přebírala do správy nejvýznamnější hrady a zámky (jako státní kulturní majetek) a její hlavní snahou měla být odborná péče o tyto objekty a stanovení jejich kulturního využití.¹¹ Praxe však byla problematická, jelikož Wagner popisuje, že organizace památkové péče se tímto rozdělila na dvě oddělené větve. Na schůzích NKK

⁷ UHLÍKOVÁ, K. *Národní kulturní komise 1947-1951*. s. 23-25.

⁸ Tamtéž, s. 25.

⁹ *Památková péče 1945-1970*. s. 48.

¹⁰ *Národní kulturní komise*. s. 148.

¹¹ HOBZEK, J. *Vývoj památkové péče v českých zemích: stručný nástin*. s. 22.

podle organizačního statutu neměli zástupci SPÚ zasedat, neúčastnili se často ani přebírání objektů a třídění jejich mobiliářů.¹²

1.2 Vypořádávání se se soukromým vlastnictvím a prezentace objektů v souladu se socialistickou kulturou

V roce 1948 nabírá smýšlení o památkové péči prezentované v dobových periodicích jednotný diskurs, ovlivněný politickým směřováním a úkoly stanoveného programu tehdejšího politického zřízení. Cílevědomou a trvalou snahou je zdůraznit úspěšné vypořádání se se soukromým vlastnictvím.¹³ Zcela jasný postoj panuje ke šlechtě a aristokratickým sídlům. Její životní styl, neslučitelný s životem běžného lidu, obchodní plundrování, či různorodost nabytého majetku tak podle tehdejších písemných zdrojů spravedlivě poukazují na to, že v době uskutečňování národních i sociálních svobod pro tuto vrstvu v řádu nového života není místo. Při převzetí hradů a zámků do státní správy skončila jejich původní funkce, coby sídel bývalých majitelů a není žádoucí zpřístupnit tyto prostory lidem ve stavu, jak je původní majitelé opustili. Soudobé články také hovoří o tom, že prezentace původního uspořádání interiéru by veřejnosti dokládala život této privilegované vrstvy v období jejího úpadku. Podle nového záměru by se zámky měly stát místem poučení, estetického zážitku či třibení vkusu. Zámky musí nutně sloužit dnešku i socialistické kultuře. Toho lze dosáhnout, pokud se vždy nejprve vyjde z historie vlastního objektu, a dále dojde k jejímu náležitému vědeckému zpracování a ke zhodnocení, jaký obsah by se měl v podobě výkladu a instalace dostat k samotnému návštěvníkovi. Cílem bylo vytrždit cenný mobiliář od bezvýznamného (k tomu byly nutné i časté přesuny a stěhování) za účelem vytvoření reprezentativních místností v souladu se socialistickou kulturou, vybranými historickými událostmi či osobnostmi.¹⁴

1.3 Třídění mobiliáře na památkových objektech

Třídění předmětů na objektech předcházela dohoda o vzájemné spolupráci mezi NKK a NPF. Mobiliář ve správě fondu měl být zástupci NKK vytržěn a cenné

¹² UHLÍKOVÁ, K. *Spor o konfiskáty*. s. 219.

¹³ BURIAN, M. *K problematice státní památkové péče*. s. 113.

¹⁴ NOVOTNÝ, V. *Kulturní využití státních hradů a zámků*. s. 279-282.

předměty předány do její správy, využity pro účely instalací na zámcích, případně předány státním muzeím, galeriím, archivům či knihovnám. Vlastní třídění prováděly tzv. třídící komise, přičemž se mohlo stát, že komise vybíraly mobiliář přímo na zakázku. Na připomínku zástupců lokálních institucí, že by většina vybavení místního hradu či zámku měla zůstat v regionu, místo odvozu do vzdálených sběrů, se jim dostávalo odpovědi, že mobiliář nemusí úzce souviset s krajem, jelikož jeho původní majitel svozil a skoupil předměty z mnoha zemí.¹⁵ U objektů předávaných do správy NKK byl rovněž sestaven soupis movitých věcí, ale komise převzala všechn mobiliář a vytrídění a předání NPF mělo být provedeno až před samotnou instalací nebo před přesunem části vybavení na jiný objekt.¹⁶

1.4 Správa na převzatých objektech a kategorie využití objektů

V momentě převzetí hradu či zámku do svojí správy NKK upravila i personální poměry a to tak, že ve velké většině případů přejala do svých služeb stávající personál, případně počet zaměstnanců upravila dle potřeb objektu. Současně uspořádala také finanční hospodaření objektů. Jejich správu (vyjma technické údržby) NKK do poloviny roku 1948 vykonávala sama, vydávala pro správce objektů speciální směrnice. Tento způsob se stal neudržitelným, z důvodu různé úrovně schopností a zkušeností kastelánů. Proto byla vytvořena síť oblastních inspektorů, kteří se stali spojovacím článkem mezi kastelány a kanceláří komise.¹⁷ Záhy po převzetí hradu či zámku se NKK snažila o jeho urychlené zpřístupnění. Pod tlakem veřejnosti, která považovala objekty na nevyužité, ustavovala alespoň tzv. zatímní instalace. Jednalo se často o zpřístupnění několika za sebou jdoucích místností. Konečnou instalaci vnitřních prostor plánovala komise až po ukončení třídících prací movitých památek. V prvních letech fungování NKK byl vypracován plán využití objektů, zpočátku jen v hrubých obrysech. Zdeněk Wirth naznačil čtyři hlavní a tři doplňková využití. Větší část spravovaných objektů měla sloužit jako tzv. muzea bytové kultury, další ze zámků měly zastávat úlohu speciálních muzeí (např. lovecké, lesnické atd.). Třetí skupinu vymezil jako objekty, kde nesměl být žádný takový účel uplatněn, jelikož vyžadovaly úctu k sobě samým. Do poslední

¹⁵ UHLÍKOVÁ, K. *Národní kulturní komise 1947-1951*. s. 34-38.

¹⁶ Tamtéž., s. 39.

¹⁷ Tamtéž., s. 46.

skupiny patřily objekty, které byly zachovány bez sebemenšího dotčení. Kromě čtyř kategorií hlavního účelu použití Z. Wirth definoval ještě několik dalších, doplňkových, mezi nimi např. propůjčení místností místnímu muzeu, galerii, za účelem instalace sbírek, také státním archivům.¹⁸

2 PAMÁTKOVÁ PÉČE V ČSR OD ROKU 1949 DO ROKU 1958

Od roku 1949 se památková péče pod vlivem praktických zkušeností posledních několika let reorganizuje, památkovými orgány se stávají krajské národní výbory. Dochází ke slučování památkových úřadů a vzniku Státní památkové správy. Transformace vrcholí vznikem nového památkového zákona v roce 1958. Památková péče na objektech je dále organizována v několika kategoriích, podle významu objektu.

2.1 Reorganizace památkové péče

Zákonem č. 280/1948 Sb., o krajském zřízení, s účinností od 1. ledna 1949 byly zřízeny krajské národní výbory, jejichž referáty pro školství, osvětu a tělesnou výchovu převzaly péči o kulturní památky. SPÚ v Brně byl znovu sloučen se SPÚ v Praze a to od 1. prosince 1950.¹⁹ K zásadnímu kroku došlo vydáním vládního nařízení č. 112/1951 Sb., o reorganizaci státní památkové péče, které s účinností od 1. ledna 1952 jasně a opětovně určilo, že památkovými orgány jsou krajské národní výbory a ústředním úřadem Ministerstvo školství, věd a umění. NKK se změnila v poradní sbory a Státní památkový úřad v Praze s oddělením v Brně na Státní památkový ústav. Jeho hlavní činností byla odborná pomoc ve státní památkové péči, při záchraně památek, jejich propagaci, vědeckém hodnocení památek a rozvoji konzervačních metod. NKK přestala zastávat funkci správce státního kulturního majetku a celá agenda přešla přímo pod ministerstvo. Navíc se jako poradní sbor po roce 1951 nikdy nesešla.²⁰

Ani takto nově organizovaná památková péče však na náročné úkoly nestačila. Příčinou byl nejen nedostatek kvalifikovaných sil, ale i kompetenční nejasnosti.²¹ V březnu roku 1953 byla provedena další reorganizace a došlo ke vzniku Státní

¹⁸ UHLÍKOVÁ, K. *Národní kulturní komise 1947-1951*. s. 48-49.

¹⁹ *Památková péče 1945-1970*. s. 49.

²⁰ HOBZEK, J. *Vývoj památkové péče v českých zemích: stručný nástin*. s. 23.

²¹ KAHUDA, F. *Dvacet let československé státní památkové péče*. s. 129.

památkové péče. Tento zvláštní orgán byl vytvořen při Ministerstvu školství a osvěty, a v květnu téhož roku přejmenován na Státní památkovou správu v Praze. Tato instituce zahrnuje jednak bývalé oddělení pro ochranu památek při ministerstvu školství, celou kancelář NKK v Praze (již od 1. ledna 1952 včleněnou do ministerstva školství), dále SPÚ v Praze s pobočkou v Brně a také Státní fotoměřický ústav v Praze.^{22 23} Vrcholným orgánem Státní památkové péče a ochrany přírody zůstalo Ministerstvo školství a osvěty, od září 1953 do roku 1956 Ministerstvo kultury, od roku 1956 Ministerstvo školství a kultury, v rámci něhož vzniklo malé oddělení pro památkovou péči a ochranu přírody.²⁴

I v činnosti instituce Státní památkové správy docházelo k negativním jevům, mimo jiné k neschopnosti zcela obsáhnout potřeby péče o památky v detailnějším měřítku. Proto v roce 1958 došlo k dalším změnám v důsledku schválení dlouho očekávaného zákona č. 22/1958 Sb., o kulturních památkách. Obdobný zákon byl vydán i pro území Slovenska pod č. 7/1958 Sb. SNR. Těmito zákony byla dána politická, právní i organizační směrnice k tomu, aby se národní výbory v plné šíři ujaly přímého řízení úseku památkové péče.²⁵ Nově byl založen Státní ústav památkové péče a ochrany přírody. Přestože byl zákon č. 22/1958 Sb., o kulturních památkách ve své podstatě dovršením decentralizace, nebyla v něm přímo formulována Krajská pracoviště památkové péče. Vzhledem k tomu, že vznik krajských památkových středisek nebyl v zákoně jednoznačně specifikován, vznikla některá hned, jiná později, někde byla samostatná, jinde přidružená např. k muzeu, některá byla malá, další zase personálně nadpočetná.²⁶

Dle zákona č. 22/1958 Sb., o kulturních památkách je památka definována jako: „kulturní statek, který je dokladem historického vývoje společnosti, jejího umění, techniky, vědy a jiných oborů lidské práce a života, nebo jest jí dochované historické prostředí sídlištních celků a architektonických souborů, nebo věc, která má vztah k význačným osobám a událostem dějin a kultury.“²⁷

²² *Památková péče 1945-1970*. s. 50.

²³ Státní fotoměřický ústav v Praze založen pro účely dokumentace památek již r. 1919. Byl podřízen ministerstvu školství a národní osvěty, působil jako samostatný ústav až do roku 1953. (HOBZEK, J. *Vývoj památkové péče v českých zemích: stručný nástin*. s. 19.)

²⁴ *Památková péče 1945-1970*. s. 50.

²⁵ KAHUDA, F. *Dvacet let československé státní památkové péče*. s. 129.

²⁶ PETRŮ, J. *Prolegomena k novodobým dějinám památkové péče*. s. 5.

2.2 Dělení památkových objektů do kategorií

Památková péče byla organizována ve čtyřech hlavních skupinách. První, už dříve zmíněnou, tvořily objekty I. kategorie, jež byly do konce roku 1951 spravovány NKK. Do této kategorie spadaly nejvýznamnější hrady a zámky, jejich počet se postupně měnil²⁸ (v roce 1947 čítala kategorie 48 objektů²⁹, na konci roku 1951 NKK spravovala celkem již 95 zámeckých či hradních objektů³⁰, počet objektů spravovaných Ministerstvem školství, věd a umění dostoupil v roce 1952 počtu 110³¹, v roce 1953 již celkem 131 objektů³²). Druhou skupinu reprezentovaly objekty II. kategorie, zámky zasluhující, aby byly nákladem státu opraveny a předány novým vlastníkům či uživatelům do další odpovědné péče.³³ (v roce 1952 byl tento počet objektů v kategorii na čísle 175).³⁴ Třetí skupinu představovaly městské památkové rezervace, čtvrtou rezervace lidové architektury.³⁵ Uváděný počet objektů I. kategorie z roku 1953 je jen malým zlomkem z celkového počtu zestátněných objektů, velká většina z nich, ne tak významných po stránce architektonické, byla využita pro účely praktické.³⁶ Na zámcích nižší kulturní hodnoty našly své místo např. školy různého druhu, úřady, výzkumné ústavy, archivy, depozitáře muzeí, knihoven, ale i dětské domovy, domovy odpočinku, ozdravovny, nemocnice a další. Poměrně velký počet zámků posloužil také účelům bytovým.³⁷

Ve středu pozornosti však stály objekty I. kategorie, které mohly dokladovat architektonický vývoj a slohové proměny, zároveň byly svědky národních dějin.³⁸ Vytvořily skupinu objektů, jež byly vyloučeny pro svoji nesporně mimořádnou hodnotu z normálního praktického využití a uchovávány za jediným účelem: být zdrojem poznání minulých epoch. Nejdůležitějším úkolem bylo vytvoření názorných instalací,

²⁷ PETRŮ, J. *Prolegomena k novodobým dějinám památkové péče*. s. 6.

²⁸ HOBZEK, J. *Státní památková péče v roce 1952*. s. 2.

²⁹ UHLÍKOVÁ, K. *Národní kulturní komise 1947-1951*. s. 45.

³⁰ Tamtéž, s. 48.

³¹ HOBZEK, J. *Státní památková péče v roce 1952*. s. 4.

³² VINTER, V. *Státní památková péče v roce 1953*. s. 6.

³³ HOBZEK, J. *Státní památková péče v roce 1952*. s. 2.

³⁴ Tamtéž, s. 6.

³⁵ Tamtéž, s. 2.

³⁶ NOVOTNÝ, V. *Kulturní využití státních hradů a zámků*. s. 278.

³⁷ HOBZEK, J., BLAŽÍČEK, J. O., HILMERA J. *Státní hrady a zámky v úkolech památkové péče*. s. 67.

³⁸ Tamtéž, s. 68.

kteře měly plnit co nejúčelněji kulturně výchovný cíl. Průvodcovský výklad se stal prostředníkem mezi objektem, jeho instalací a návštěvníkem.³⁹

3 PAMÁTKOVÁ PÉČE OD ROKU 1945 DO ROKU 1958 NA ZÁMECKÉM OBJEKTU MANĚTÍN

Barokní perla západních Čech, zámek Manětín, byl po konfiskaci majetku rodu Seilern-Aspang v rámci konfiskačních dekretů prezidenta republiky předán z rukou státu do vlastnictví Československým státním lesům. Původní mobiliář objektu byl odvezen, během druhé poloviny čtyřicátých a v padesátých letech proběhla řada stavebních úprav a změn souvisejících s novým využitím nemovitosti.

3.1 Historický kontext

Historie objektu se začíná psát v první polovině dvanáctého století, kdy na místě budoucího manětínského zámku vznikla komenda, středověké sídlo řádu johanitů. Poté se majitelé často střídali, a po bouřlivých peripetiích třicetileté války se zámek dostal do rukou Lažanských z Bukové (od roku 1622), kteří drželi Manětín více než tři sta let, tedy až do období znárodnování, do roku 1945.⁴⁰ Manětínský zámek prošel během staletí několika přestavbami, od středověké, renesanční, až k barokní podobě. Ta poslední, která určila současný charakter zámku, vznikla z nešťastné události, kdy velkou část města postihl v roce 1712 požár, rozsahem takový, že zachvátil celý střed města, místní kostel, školu, přes polovinu měšťanských domů, i zámek. Vykoupením spálenišť několika měšťanských domů vznikl prostor na rozšíření zámku a rodem Lažanských, konkrétně za Václava Josefa Lažanského a jeho ženy Marie Gabriely, byla zahájena radikální přestavba.⁴¹ O barokní podobu zámku, ale také kostela a celkovou urbanistickou koncepci náměstí se zasloužil architekt Tomáš Hafenecker (1669 – 1730), který vypracoval projekt mezi lety 1712 – 1715 a stavbu vedl téměř do konce, až do roku 1730, kdy zemřel. V tomto období vznikla dnes typická dlouhá podélná patrová budova půdorysu písmene „L“ s přilehlým hospodářským dvorem. Charakter náměstí se

³⁹ HOBZEK, J., BLAŽÍČEK, J. O., HILMERA J. *Státní hrady a zámky v úkolech památkové péče*. s. 73.

⁴⁰ MATUŠKOVÁ, M. *Manětín*. s. 5

⁴¹ Tamtéž, s. 9

také barokní přestavbou změnil, původní svah byl vyrovnán trojicí teras, ozdobených kašnami, barokními sochami, sousošími a vázami.⁴²

K zámeckému areálu náleží také zahrada, doložená již z roku 1604, jež byla zřízena nejspíše v souvislosti s renesanční přestavbou. Po velkém požáru roku 1712 byly nejprve opravovány budovy, hned poté přišla na řadu zahrada, ve které byla uplatněna charakteristická kompozice vrcholného baroka s výraznou střední osou, od vstupního oblouku až ke středu pivovaru. Dvě příčné osy byly tvořeny brankou do zahrady od kočárovny a bazénem v květné zahradě, a také kočárovnou a oranžerií, postavenou nejspíše v roce 1734.⁴³ Údržba zahrady ve velkolepém barokním stylu byla nákladná a rovněž se po polovině 18. století stávala nemoderní, volně rostlé stromy začaly postupně ovládat prostor.⁴⁴ Na začátku 19. století byl proto v místě jižně od Manětínského potoka upraven park v anglickém přírodně-krajinářském stylu a byl zde vybudován rybníček s vlastním náhonem, dále poustevna a altán.⁴⁵

Posledními majiteli z rodu Lažanských byli na manětínském panství Jan Karel Lažanský (1857 – 1932) a jeho manželka Ida, z orlické větve Schwarzenbergů. Dcera Terezie (1890 – 1979), provdaná Seilern-Aspang, byla po smrti otce ustanovena jako doživotní užívatelka velkostatku Manětín – Rabštejn. V roce 1946 byla však donucena k odchodu do Rakouska poté, co byl všechn majetek rodu Seilern-Aspang na základě dekretů prezidenta republiky zestátněn.⁴⁶

3.2 Období znárodnění a odvoz mobiliáře ze zámku Manětín

Aristokratická sídla představovala již od středověku centrum rodové identity, nacházela zde zázemí celá široká rodina, obklopena artefakty spojenými s jejich dlouhou historií. Takto po generace získávané předměty byly vnímány jako symbol kolektivní paměti a představovaly základ mobiliáře hradů a zámků. V případě vymření rodu docházelo k přirozenému zániku těchto celků. Jsou však i jiné příčiny, které způsobují nenahraditelné ztráty a rozpad po generace uchovávaných sbírek. Dochází k nim zásahem v podobě pozemkových reforem a konfiskačních dekretů, jejichž

⁴² MATUŠKOVÁ, M. *Manětín*. s. 11

⁴³ Tamtéž, s. 17, 19

⁴⁴ FÁK, J. *Městské památkové zóny Manětín a Rabštejn*. s. 64

⁴⁵ MATUŠKOVÁ, M. *Manětín*. 17, 19

⁴⁶ Tamtéž, s. 7

následkem je vzácný mobiliář vystaven fluktuaci a znehodnocení, stejně tak jako objekty samotné.⁴⁷

Ani již zmíněné poslední majitelce Terezii Seilern-Aspang (rozené Lažanské) se nevyhnulo plnění vydaného dekretu prezidenta republiky č. 12/1945 Sb., jímž přešel zámecký objekt v Manětíně, obsahující velké množství původního uměleckého mobiliáře, do rukou státu.⁴⁸ Zámek byl po roce 1945 jako konfiskát přidělen Státním statkům a lesům a stal se sídlem ředitelství lesního závodu.⁴⁹ Ač byl zámek barokní perlou, nebyl zařazen Národní kulturní komisí do seznamu devadesáti pěti objektů I. kategorie (zahrnujících nejvýznamnější hrady a zámky), jež spadaly přímo pod správu komise. Vlivem tohoto rozhodnutí byl zámek odsouzen k postupné eliminaci mobiliáře a jeho velká část byla postupně odvezena.⁵⁰ Místní národní výbor v Kralovicích, s podporou Národního výboru v Manětíně, adresoval v listopadu roku 1947 Kulturní komisi národního pozemkového fondu v Praze dopis, ve věci upuštění od zamýšleného přemístění památek a starožitností, s odůvodněním, že předměty mají převážně vztah k místnímu kraji, a jejich řádné opatrování a uložení je na současném místě zajištěno. Uvedl, že sbírky ve zdejších zámku jsou výsledkem práce obyvatel zdejšího kraje, proto je v zájmu spravedlnosti, aby zůstaly zdejším občanům zachovány. Jednalo se nejen o umělecký nábytek, obrazy a ostatní starožitnosti, ale také o knihovnu a zvláště pak archiv k ní přidružený, které měly úzký vztah k životu a kultuře místního kraje. Vhodným umístěním chtěl místní národní výbor zpřístupnit mobiliář nejen místním, ale také turistům, kteří přicházeli do kraje za poznáním.⁵¹

Z počátku roku 1947 pochází také korespondence mezi Státním památkovým úřadem v Praze a Ředitelstvím statků a lesů, které požádalo, zda by na objekt nebyli vysláni odborníci, kteří by zámecký mobiliář roztřídili a ocenili. Uvádí se v ní, že bez provedení ocenění není odevzdání zámeckého mobiliáře a likvidace zámecké národní správy možná, jelikož se v zámku nachází movitý majetek cenný, historicky cenný, starožitný i obyčejný. Tato žádost je opakovaná. Výsledkem bylo nakonec sdělení, že do bilance není nutné zahrnovat zámecký mobiliář, stačí připojit jeho soupis (bez

⁴⁷ BUŠTA, J., CÍSAŘOVÁ J., et al. *Osudy konfiskátů*. s. 71

⁴⁸ Tamtéž, s. 71

⁴⁹ MATUŠKOVÁ, M. *Manětín*. s. 11

⁵⁰ BUŠTA, J., CÍSAŘOVÁ J., et al. *Osudy konfiskátů*. s. 71

⁵¹ Národní archiv České republiky. *Manětín*. inv. č. 229 (1929 – 1957), číslo kar. 330.

ocenění), a následně přistoupit k provedení likvidace. Ocenění bylo ponecháno do rukou úředníků Národního pozemkového fondu.⁵²

Naléhavé žádosti Národních výborů v Manětíně a Kralovicích nebyly vyslyšeny. Po vytrídění, které proběhlo 3. - 7. října 1949 (některý mobiliář byl odvezen již dříve) za účasti Zdeňka Wirtha, byla část předmětů svezena do sběrný na zámek Krásný dvůr. Další cennosti se ocitly v Národní galerii, Vojenském historickém muzeu, na zámku Jemniště⁵³. Během dalších let byl mobiliář dále rozdělován a předměty umístěny v Ústavu dějin umění, Národním muzeu (hudebním a numismatickém oddělení), Státní sbírce mapové, Státní hvězdárně, Historickém ústavu či Státním historickém muzeu.⁵⁴ Zámecká knihovna, čítající více jak pět tisíc svazků, byla nejprve převezena do Křimic, dále na zámek Kozel a v roce 1953 na zámek Kynžvart.⁵⁵

Ze září roku 1950 pochází doklad Státního památkového úřadu o přidělení zámecké budovy v Manětíně spolu s nemovitostmi v katastrálním území Manětín (stavební parcely: domek zahradníka, zámek s příslušenstvím, a pozemkové parcely: zahrada a jiné) do vlastnictví Československým státním lesům (dále také ČSSL) za předem stanovených podmínek. Budova i park měly být udržovány v dobrém stavu pod dohledem Státního památkového úřadu v Praze. Veškeré vnitřní i vnější adaptace v budovách i přidělených pozemcích mohly být prováděny jen se svolením SPÚ.⁵⁶

3.3 Stavební úpravy zámku, hospodářských budov a postupná devastace zámeckého parku

Pro potřeby lesnického závodu byly postupně upravovány vnitřní interiéry zámku pro kancelářské a bytové účely, některé místnosti byly pronajaty, přilehlé hospodářské budovy sloužily jako sklady, k úpravám došlo i v zámeckém parku.

3.3.1 Bytové jednotky pro zaměstnance

Pod správou Státních statků a lesů se původní prostory zámku proměnily z části v kancelářské prostory, bylo zde vybudováno rovněž několik bytových jednotek pro

⁵² Národní archiv České Republiky. *Manětín*. inv. č. 229 (1929 – 1957), číslo kar. 330.

⁵³ BUŠTA, J., CÍSAŘOVÁ J., et al. *Osudy konfiskátů*. s. 71

⁵⁴ Národní archiv České Republiky. *Manětín*. inv. č. 229 (1929 – 1957), číslo kar. 330.

⁵⁵ MATUŠKOVÁ, M. *Manětín*. s. 17

⁵⁶ Národní archiv České Republiky. *Manětín*. inv. č. 229 (1929 – 1957), číslo kar. 330.

zaměstnance.⁵⁷ V září roku 1950 požádaly Československé státní lesy SPÚ mimo jiné o úpravu vybouráním dvou oken, které by sloužily pro osvětlení a větrání předsíně a sociálního zařízení u vytvořených bytových jednotek. Dále navrhly výstavbu schodiště uvnitř budovy mezi přízemím a prvním patrem. Zmínily také nutnost opravy střešní krytiny, s doporučením nahradit tu stávající, z přírodní Rabštejnské břidly, krytinou osinkocementovou, jelikož původní nebyla dle sdělení vůbec k dostání. Odpověď SPÚ byla jednoznačně zamítavá vůči plánovaným změnám: „Navržené nové schodiště by zrušilo vstupní prostor v přízemí a zcela znehodnotilo síň před balkonem v prvním patře, navíc je schodiště řešeno utilitárně bez ohledu na architekturu a památkový význam budovy.“ Doporučil k zřízení nového schodiště využít jednoho z vřetenových schodišť úpravou. Památkový úřad neschválil ani probourání nových oken a tím porušení průčelí zámku. U bytu číslo dva přece jen umožnil udělat ústupek, v podobě jednoho okna, ale za dodržení šířky meziokenních pilířů, velikosti, tvaru a způsobu oken okolních. K posouzení si však vyžádal pohled na průčelí. Nesouhlasil ani s postupným nahrazením původní krytiny.⁵⁸

Okresní národní výbor – technický referát v Plasích odeslal dne 30. 11. 1951 zprávu ohledně stavebních změn v tom znění, že po provedené prohlídce na místě nemůže v žádném případě souhlasit s používáním nynějších vřetenových schodišť a je nutné postavit náležité schodiště, aby do nově zařízených bytových jednotek byl řádný a bezpečný přístup. Jestliže SPÚ předtím souhlasil s adaptací východní části zámku pro bytové užívání, je nyní potřeba zajistit i patřičný vchod. Vysvětlil a ujistil, že venkovský ráz budovy z pohledu z náměstí, ani ze dvora tímto nově zřízeným schodištěm nebude porušen. Dal na vědomí, že čeká na rozhodnutí, avšak práce již provádí.⁵⁹

3.3.2 Kanceláře zaměstnanců ředitelství státních statků a sklad látek

Od roku 1952 odesílá konzervátor pro státní památkovou péči, Jindřich Nacházel, pravidelné zprávy o stavu zámeckého objektu, parku i okolí. V listopadu roku 1952 upozornil na stav freskových maleb v hlavních místnostech zámku (zámecký sál, knihovna), které jsou užívány jako kanceláře. Žádá o prošetření, zda toto využití

⁵⁷ MATUŠKOVÁ, M. *Manětín*. s. 11

⁵⁸ Národní archiv České Republiky. *Manětín*. inv. č. 229 (1929 – 1957), číslo kar. 330.

malbám neškodí a doporučil osobní prohlídku na místě. V květnu dalšího roku (1953) vyrozuměl Jindřich Nacházel SPÚ o tom, že se ředitelství Státních statků (ČSSS) ze zámku vystěhovalo, a celý prostor zůstal k dispozici Československým státním lesům (ČSSL). ČSSL hlavní sál využívá méně často, více salónek bývalé zámecké knihovny. Malba již tolik netrpí kouřem, naopak obě uvedené místnosti byly vyčištěny a zacházení s nimi je šetrné. Konzervátor státní památkové péče se však důvěrně od ředitele ČSSL dozvěděl, že hlavní sál má být v brzké době využit pro sklad látek.⁶⁰ Ještě téhož měsíce se v některých zámeckých místnostech objevily regály. Jindřich Nacházel informoval o tom, že jsou připraveny k instalaci i do velkého sálu, kde se nacházejí vzácné malby, a navíc zde v jejich sestavení překáží i barokní kachlová kamna. Prosil ve svém dopise SPÚ, aby nedal souhlas k umístění regálů v místnostech s malovaným stropem a stěnami, i když regály mají být postaveny několik centimetrů od zdi, aby ji neničily.⁶¹

Státní památkový úřad zaslal Krajské správě lesů své vyjádření ve věci zbudování skladu látek v pěti místnostech, včetně velkého sálu. Připomněl, že zámek v Manětíně, vystavěný v nynější podobě (z roku 1712) je velmi cennou umělecko-historickou stavební památkou. Prostory zdobené malbami (hlavní schodiště, sál, knihovnu), je třeba chránit před jakýmkoliv poškozením, proto považuje jejich využití jako skladiště za naprosto nepřipustné a tyto místnosti doporučuje vyhradit pro účely kulturní. Ve svém vyjádření zdůraznil, že zámky byly odňaty šlechtě proto, aby sloužily lidu, nikoliv proto, aby z nich byla pouhá skladiště. Tato odpověď však přišla pozdě, jelikož přidělení místností pro Velkoobchod oděvním zbožím, n. p., krajský závod Plzeň, Pařížská 5, bylo provedeno výměrem krajské dislokační komise ze dne 4. května 1953. Správa lesního hospodářství Manětín upozornila, že objekt je pod ochranou SPÚ, zaslala žádost o vyjádření k tomuto případu, nesouhlasné stanovisko ale neobdržela včas.⁶²

Státní památkový úřad v této situaci upravil své stanovisko tak, že v místnostech, kde byly regály již umístěny, nesmí být v žádném případě připevněny ke stropu, podlaze či stěnám, a takovéto využití by mělo být pouze přechodné.⁶³ Velkoobchod Oděvním zbožím obdržel od referátu pro školství a osvětu 19. srpna 1953

⁵⁹ Národní archiv České Republiky. *Manětín*. inv. č. 229 (1929 – 1957), číslo kar. 330.

⁶⁰ Tamtéž.

⁶¹ Tamtéž.

⁶² Tamtéž.

⁶³ Tamtéž.

upozornění, že se dne 15. července 1953 pracovníci referátu osobně přesvědčili, že vestavěné regály do umělecko-historických místností nesplňují dané podmínky. Naopak nevyhnutelně, i při vší opatrnosti zaměstnanců, dojde k poškození vzácných maleb při manipulaci se zbožím, a proto je požadováno ujednání nápravy. Rada Místního národního výboru v Manětíně neshledala, že by k poškození mohlo dojít a tak referát pro školství a osvětu užívání povolil, zhodnotil však toto využití za naprosto nestandardní a dočasné.⁶⁴

3.3.3 Zámecký park

Podrobná zpráva konzervátora státní ochrany přírody Ing. Vladimíra Zahna z července 1960 podává svědectví o nedostatečné ochraně a postupné devastaci zámeckého parku v předcházejících letech. Vybudování parku v dnešní podobě (tedy v době po konfiskaci) je datováno do roku 1810. Na výstavbě se podílela významně již i osvícená hraběnka Marie Gabriela Lažanská, z jejíž doby pocházela nejspíše umělecky kovaná železná vrata vedoucí z nádvoří zámku do parku. Tato vrata byla velmi nešetrným způsobem odstraněna, jelikož se stala překážkou v průjezdu nákladních aut a zůstala pohozena stranou. Ráz vchodu do parku se změnil i úpravou nádvoří pro účely Lesnického závodu, socha amora, stávající na nádvoří uprostřed trávníku se záhony, byla přemístěna do parku. Zřejmě bez vědomí orgánů státní ochrany přírody byla porušena celistvost parku, a jeho nejhezčí a nejtišší část předána do užívání hospodářskému družstvu. Pivovar zde ležící byl přestavěn na sýpky výkupního skladu, získaná část parku byla ohrazena dřevěným plotem a odstraněna kovaná vrata, vedoucí do aleje ke koupališti. Parkem byla proražena směrem k pivovaru tvrdá cesta a vykácen pruh stromů kolem pivovaru.⁶⁵

Nepříznivou okolností byla postupná přeměna zámku na provozní a obytnou budovu. Tím došlo k přebudování květinové zahrady na zeleninovou, byly postaveny málo vzhledné kůlny a umístěna na zcela nevhodném místě při vchodu do parku popelna. V dokumentu konzervátor uvádí, že přibližně do roku 1952 byl během suchého léta v parku pasen dobytek. Přívody vody do dvou rybníčků byly poškozeny a nedošlo k jejich opravě. Menší poškození areálu způsobili i manětínští občané, kteří se

⁶⁴Spisový archiv NPÚ ÚOP Plzeň. *Manětín, zámek č. p. I.* ÚSKP r. č. 36011/4-1392.

nezdráhali obohatit své vlastní zahrady o květinovou výzdobu zámeckého parku. K němu dříve přiléhalo zahradnictví, které dodávalo květiny a zeleninu do zámku, jestliže zde šlechta trvale přebývala. Zahradníci byli zaměstnanci zámku a udržovali i park. Zpráva uvádí, že v současné době není prostor soustavně udržován, jelikož Lesní závod Manětín nedisponuje žádným zahradníkem, kterého by zaměstnával, ani finančními prostředky, které by mohl do pravidelné péče o park investovat. Údržba se provádí pouze příležitostně formou úklidů a za pomoci brigádníků. Na celkově zanedbaný stav bylo upozorňováno mnohokrát nejen ústně, ale také v tisku.⁶⁶

3.3.4 Přístavba stáje u okrouhlé věže

Správa lesního hospodářství zažádala v květnu 1953 v rámci rozrůstajícího se využití zámeckého areálu a okolních hospodářských budov o povolení k zbudování nástavby stáje čp. 1. a vyzvala k urychlenému posouzení z hlediska ochrany památek.⁶⁷ Jako důvod bezodkladného vyřízení žádosti uvedla potřebu uskladnění již letošní senoseče do nově zhotovených prostor. SPÚ vydal Lesostavbám, n. p. okamžité vyjádření dle stanoviska ochrany památek, ve kterém je uvedeno: „V jihozápadním nároží hospodářských budov se do výšky tyčí okrouhlá věž krytá kuželovitou střechou z břidlové krytiny, která je vzácným pozůstatkem středověkého opevnění komendy. Jedná se nejen o cennou umělecko-historickou a stavební památku, ale i o významný doklad středověké opevňovací techniky. Pokud by došlo v okolí k navýšení hospodářských budov, ztratila by význačná památka charakter věže a byla by i pohledově znehodnocena. V zájmu ochrany památek nelze souhlasit s nástavbou okolních budov.“ Zpráva SPÚ byla rovněž dána na vědomí Místnímu národnímu výboru v Manětíně a Krajskému národnímu výboru v Plzni.⁶⁸

Ze zápisu jednání vyhotoveného dne 22. června 1953, kterého se zúčastnil architekt za SPÚ, ředitel Krajské správy lesů Plzeň, dva zaměstnanci Správy lesního hospodářství a stavitel Lesostaveb, n. p. vyplynulo, že plánovaná nástavba bude moci být provedena za dodržení podmínek daných SPÚ, uvedených v podepsaném zápise všech zúčastněných stran. SPÚ zdůraznil zejména zachování dominanty okrouhlé věže

⁶⁵ Spisový archiv NPÚ ÚOP Plzeň. *Manětín, zámek č. p. 1.* ÚSKP r. č. 36011/4-1392.

⁶⁶ Tamtéž.

⁶⁷ Tamtéž.

v komplexu stájových budov. Základní požadavek, aby nová nástavba výškou své římsy nedosahovala výšky římsy věže, byl po zhlédnutí na místě a vyšetření všech okolností, včetně zvážení jiného řešení, zhodnocen jako neudržitelný. Z hlediska památkové péče nabídl SPÚ následující vyřešení: „Římsa nástavby stájí po obou stranách nároží věže nebude přesahovat výši nad praží oken v patře této věže. Sklony střech nové přístavby budou obdobné jako u stávajícího objektu, břidlová krytina z Rabštejnské břidly bude nahrazena eternitovou krytinou šedou a podle možností zbarvenou na odstín původní. Stará krytina v části nástavby bude opatrně sejmuta a využita pro budoucí opravy stávající věže, eventuálně jinde. Připojení hřebene nástavby a střešních ploch k věži bude obdobné, jako je současné navázání. Pro zachování dominanty věže bude nástavba z východního křídla obvedena stanoveným způsobem kolem věže až na severní křídlo stájí, kde v druhé etapě bude provedena stejným postupem dostavba.“ Zúčastnění se domluvili na předložení tužkového náčrtu fasády projektované nástavby s přilehlou památkově chráněnou věží, poté k provedení vlastního projektu.⁶⁹

Provedení nástavby je v zápise odůvodněno tím, že získáním skladovacích prostor přímo v objektu bude ušetřeno za převážení krmiva skladovaného v jiných prostorách. Konkrétní výpočet hovoří o částce 32 660 Kčs ročně za převoz uskladněné píce z hospodářství Lipí (pět kilometrů vzdáleného) do hospodářství Manětín. Při současném převážení docházelo podle záznamů i ke ztrátám na jakosti rostlinného krmiva.⁷⁰

3.4 Osud třinácti vzácných pláten s malbami služebnictva

V letech 1716 – 1717 vznikl výjimečný soubor třinácti pláten, zobrazujících služebnictvo a úřednictvo manětínské šlechty v jejich životní velikosti. Vyobrazení byli konkrétní lidé a jsou známy jejich příběhy, ve většině případů i jména. Autorství je připisáno Václavu Dvořákovi, malíři, o kterém se v archiváliích nedochovalo více informací. Tento malíř však s úspěchem zachytil podobu všech osob, plnicích na šlechtickém sídle své úkoly. Díky tomu byl vytvořen jedinečný záznam a reprezentativní obraz feudálního dvora ve střední Evropě na začátku 18. století, včetně funkcí, které zde byly zastoupeny, stejně tak jako výčet služebnictva, který o panstvo pečoval: zaměstnanci kuchyně, prادلenami, stolníky počínaje a výběřčími feudálních

⁶⁸ Národní archiv České Republiky. *Manětín*. inv. č. 229 (1929 – 1957), číslo kar. 330.

⁶⁹ Tamtéž.

dávek konče. Zachycený oděv pradlen je považován za nejstarší známou podobu kroje nošeného na Plzeňsku. Tato plátina byla z manětínského zámku po znárodnění rovněž přemístěna a uložena na zámku Krásný Dvůr u Podbořan.⁷¹

Vlastivědné muzeum Kralovice – Mariánský Týnec od roku 1954 vyjednávalo se Státní památkovou správou o zapůjčení 13 obrazů služebnictva M. Gabriely Lažanské do výstavních sbírek muzea v Mariánském Týnci. Činností místního vlastivědného kroužku se podařilo získat k obrazům zajímavé podrobnosti a vzhledem k přímému vztahu obrazů k historii místního kraje, mělo muzeum snahu docílit alespoň dočasněho umístění. Muzeum nabídlo velké množství příhodných prostor (sálů) pro instalaci uvedených děl a rovněž zaručilo bezpečnost a ochranu vzácného mobiliáře. Vyjádření Státní památkové správy (dále také SPS), ze dne 2. dubna 1955 bylo však zamítavé, jelikož správa prohlásila soubor manětínských obrazů za natolik ojedinělý, že by neměl být zapůjčován. S instalací je počítáno na jiném tomu vhodnějším místě a navíc obrazy jsou nyní v procesu restaurování. Pro účely muzea v Mariánském Týnci nabídla SPS možné pořízení zvětšených fotografických snímků, které již z části opatřilo její dokumentační oddělení. Obrazy by bylo možné instalovat na zámku v Manětíně, ale to jen v případě, že by byl převzat do hradů a zámků I. kategorie, nestane-li se tak, vhodným místem pro cenné obrazy by se mohl stát podle jednoho z návrhů zámek v Karlově Koruně v Chlumci nad Cidlinou.⁷²

Začátkem roku 1956 zažádala Rada místního národního výboru v Manětíně o vrácení všech zmiňovaných obrazů, které byly bez jeho vědomí odvezeny. Urgencí žádosti byl pověřen Jindřich Nacházel. Směrem k SPS vyjadřuje v dopise ze 13. dubna 1956 mimo jiné domněnku, že památková správa nechce obrazy vrátit na původní místo, aby mohly být instalovány, a raději jsou ponechány skladem ve sběrně v Krásném Dvoře. V listu uvádí, že nejen Praha, ale i venkovská města mají nárok na kulturní život a kulturní hodnoty, zvláště pokud se jedná o hodnoty místní. Jindřich Nacházel informuje SPS, že v případě zamítnutí výzvy na vrácení obrazů, pojedje delegace k Ústřednímu výboru KSČ a prezidentu republiky se žádostí o poskytnutí pomoci v této akci. Ze dne 18. května je do rukou Jindřicha Nacházela adresována odpověď SPS s vyjádřením, že nemá zásadních námitek proti umístění obrazů

⁷⁰ Národní archiv České Republiky. *Manětín*. inv. č. 229 (1929 – 1957), číslo kar. 330.

⁷¹ MATUŠKOVÁ, M. *Manětín*. s. 13-14

⁷² Národní archiv České Republiky. *Manětín*. inv. č. 229 (1929 – 1957), číslo kar. 330.

v Manětíně, kdyby jí byl předložen lokální program pro využití zámecké budovy a instalační plán, ze kterého by jasně vyplynulo, jaké místo bude obrazům vyhrazeno.⁷³ Místní národní výbor v Manětíně dopisuje SPS opět dne 9. června 1956, že již dlouhý čas je žádáno o navrácení obrazů a stále není znám konečný výsledek. K obrazům uvádí, že instalace v zámku by splnila i další účel, nejen, že by se navrátily zpět hodnoty, které Manětínu náleží a byly neprávem odvezeny, ale zachovaly by se tím i památkově chráněné objekty v zámku, tj. velký sál s malbami na stropě a stěnách, a knihovna s malbou na stropě.⁷⁴ J. Nacházal během roku 1956 pohrozil i svojí rezignací na funkci konzervátora a mezi důvody tohoto rozhodnutí, uvedl i neochotu SPS k navrácení obrazů zpět na zámek Manětín.⁷⁵

Až v lednu roku 1957 oznámil konzervátor státní památkové péče Jindřich Nacházal odboru kultury rady KNV, že konečně po dlouhém jednání vrátila SPS devět ze třinácti obrazů zpět na zámek Manětín. Konkrétně se jedná o obrazy vyobrazující tyto postavy: portrét dámy v zelené sukni, vrchní šat ze stříbrného brokátu; podobizna pána v rokokovém fraku, s hůlkou v ruce; podobizna abbého, s kloboukem v ruce; podobizna muže v černém šatě, s knihou a hodinkami na stole; dva hajduci u nosítek; podobizna tří panských úředníků u stolu; tři komorníci při servírování; podobizna čtyř osob při přípravě jídla v kuchyni a v poslední řadě podobizna dvou pradelen. Obrazy byly do té doby uloženy na zámku Krásný Dvůr u Podbořan a dne 17. 12. 1956 byly přivezeny zpět do Manětína. Jindřich Nacházal ve svém hlášení upozorňuje, že obrazy byly přivezeny bez rámců, ačkoliv památková správa vykazuje v předávacím listu rámy. Obrazy byly prozatím umístěny v zámeckém sále (ve kterém se provizorně nachází Vlastivědné muzeum Manětínska) a budou zde zavěšeny, jakmile zámek obdrží i zbývající malby a vyřeší se jejich rámování. Jindřich Nacházal sdělil SPS, že ve chvíli, kdy bude na zámek vráceno všech třináct maleb, zůstane zámecký sál pouze obrazovou galerií a Vlastivědné muzeum bude přemístěno do jiných místností. V roce 1959 je ještě stále žádáno Jindřichem Nacházalem o chybějící obrazy.⁷⁶

⁷³ Národní archiv České republiky. *Manětín*. inv. č. 229 (1929 – 1957), číslo kar. 330.

⁷⁴ Národní archiv České republiky. *Manětín*. inv. č. 201, číslo kar. 140.

⁷⁵ Tamtéž.

⁷⁶ Spisový archiv NPÚ ÚOP Plzeň. *Kozel, zámek*. ÚSKP r. č. 30548/4-489.

4 PAMÁTKOVÁ PÉČE OD ROKU 1945 DO ROKU 1958 NA ZÁMECKÉM OBJEKTU KOZEL

Lovecký zámek, vyznačující se svojí stylovou čistotou, vlastnil až do roku 1945 rod Waldstein-Wartenberků. V roce 1947 přešel do správy Národní kulturní komise jako jeden ze 47 objektů I. kategorie a stal se také jednou ze sběrů mobiliárních fondů. Od roku 1948 byl zámek z části zpřístupněn široké veřejnosti a v následujících letech bylo usilovně pracováno na dokončení finální instalace všech reprezentativních prostor.

4.1 Historický kontext

Lovecký zámek klasicistního stylu dal v letech 1784 - 1789 vybudovat nejvyšší lovčí království českého, Jan Vojtěch Černín z Chudenic, podle návrhu stavitele Václava Haberditze.⁷⁷ Architektonická ojedinělost stavby spočívala v tom, že objekt vznikl v době, kdy šlechta v českých zemích již nezakládala nové zámky a spokojila se s přestavbami starších, tento zámek byl proto významnou výjimkou.⁷⁸ Pražský architekt Haberditz navrhnul hlavní budovu jak přízemní čtyřkřídlovou stavbu kolem obdélníkového dvora, do jižního křídla soustředil hraběcí a společenské místnosti, do východního a západního hostinské pokoje, severní křídlo zaujímal provozní prostory a stáj.⁷⁹ V devadesátých letech 18. století hrabě Černín nechal zámek rozšířit o další čtyři budovy - kapli sv. Kříže, jízďárnu, lokajnu a konírnu. Poslední tři zmíněné stavby reflektovaly zastávaný úřad Jana Vojtěcha, tedy funkci nejvyššího lovčího, a vytvořený komplex splnil účel reprezentování této vysoké pozice. Návrhy pro všechny budovy vytvořil další pražský architekt italského původu, Ignác Jan Nepomuk Palliardi.⁸⁰ Objekt je vysoce cenný vzácně čistou a působivou klasicistní architekturou, nedotčenou pozdějšími přestavbami.⁸¹

Zámek Kozel neměl sloužit jako stabilně obývané sídlo, ale především jako sídlo lovecké, pro ubytování hostů v průběhu honů, které se konaly v okolních lesích. Ty dříve sloužily jako obora, ale byla v nich vybudována síť hvězdicově uspořádaných cest, které byly upraveny přímo pro potřeby honů.⁸² Hrabě Jan Vojtěch se na toto

⁷⁷ KUČA, K. *Průvodce po památkách: ve správě Národního památkového ústavu*. s. 140

⁷⁸ KNOFLÍČEK, Z. *Státní zámek Kozel*.

⁷⁹ KUČA, K. *Průvodce po památkách: ve správě Národního památkového ústavu*. s. 140

⁸⁰ NPÚ. *Kozel - Historie*. [on line].

⁸¹ KNOFLÍČEK, Z. *Státní zámek Kozel*.

⁸² NPÚ. *Kozel - Historie*. [on line].

sezónní lovecké místo uchyloval ze svého domovského zámku ve Štáhlavech, a to až do roku 1816, kdy zemřel. Ačkoliv byl dvakrát ženatý, nezanechal po sobě žádné potomky a tak štáhlavsko-nebílovské panství odkázal svému prasynovci Kristiánu Valdštejn-Vartenberkovi.⁸³ Rod Waldstein-Wartenberků držel tento majetek až do konfiskace na základě dekretu č. 108/1945 prezidenta republiky.⁸⁴

Zámecká park se začal vyvíjet od začátku 19. století z dřívějšího lesa, bažantnice a obory obklopujících objekt. V okolí zámeckých budov byly realizovány sadovnické úpravy, postaven skleníky, k bočním křídům zámku přiléhaly obdélníkové partery, luční partie jižně od zámku rámovala přístupová cesta vedoucí od hráze Lopatského rybníka. Podél cesty se nacházely porosty dřevin, které zabíhaly do louky. Významnou etapu v historii zámeckého parku zahájil v roce 1871 hrabě Arnošt Karel z Valdštejna - Vartenberka, když do svých služeb přijal Františka Xavera France, zahradníka se zkušenostmi z několika zámků v Čechách a ve Vídni (Schönbrunn). Ten v letech 1875 - 1876 přeměnil zámecký areál na rozsáhlý romantický krajinářský park, celkovou atmosféru dotvořil četnými stavbičkami březových můstků a altánků. Kostru zámeckého parku reprezentovaly domácí dřeviny (duby, lípy, olše, javory, buky, smrky). Při krajinářských úpravách byly do parku vneseny i nepůvodní exotické druhy dřevin a tvarové kultivary.⁸⁵ Největší hodnotou parku se stalo její dendrologické bohatství, ale také výšková členitost a využití terénu ve smyslu jeho citlivé modelace, jíž vznikly například četné průhledy parkem do okolní krajiny.⁸⁶ Na přelomu 19. a 20. století nebyly v parku realizovány výraznější úpravy, podstatnou změnu park prodělal až po roce 1945, kdy přešel do vlastnictví státu a byl odtržen od lesních porostů, které přešly do majetku státního podniku.⁸⁷ Archivní materiály dokládají, že park se po znárodnění stal postupně centrem příměstské rekreační oblasti, byly mu stanoveny hranice a byl oddělen od okolní krajiny.⁸⁸

⁸³ NPÚ. *Kozel - Historie*. [on line].

⁸⁴ NPÚ. *Kozel – Zámek Kozel*. [on line].

⁸⁵ NPÚ. *Památkový katalog – Park*. [on line].

⁸⁶ KNOFLÍČEK, Z. *Státní zámek Kozel*.

⁸⁷ NPÚ. *Památkový katalog – Park*. [on line].

⁸⁸ Spisový archiv NPÚ ÚOP Plzeň. *Kozel, zámek*. ÚSKP r. č. 30548/4-489.

4.2 Období znárodnění a svozy mobiliářů z ostatních objektů

Po vydání konfiskačních dekretů prezidentem republiky byl správcem objektu Národní pozemkový fond a to do doby, než došlo dohodou mezi NPF a NKK ze dne 22. dubna 1947 k předání zámku do správy NKK. Dnem 1. května 1947 převzala NKK do své správy a kulturního využití mimo Kozlu dalších 46 zámeckých objektů I. kategorie, předchozího dne, 30. dubna 1947 byly tyto zámky vyňaty ze správy NPF.⁸⁹ Fakticky byl zámek Kozel se všemi k němu příslušejícími nemovitostmi, tedy i s parkem okolo objektu převzat teprve 4. listopadu 1948.⁹⁰ Zámek se v prvních letech po znárodnění stal jednou ze 35 sběren tzv. svozů mobiliárních fondů, které NKK přesunula z celkem asi 2 500 hradů a zámků (tyto historické objekty po zestátnění začaly sloužit k jiným než kulturním účelům). Na zámku Kozel bylo evidováno celkem 74 takovýchto svozů.⁹¹ Neinstalované prostory objektu tak poskytly zázemí pro mobiliář např. ze zámků Zeibiše, Chlumu, Dolního a Horního Krušce, Merklína, Tachova, Kouta, Halže, Horažďovic, Hradiště (dále převezen do Horšovského Týna v roce 1954), Chudenic, Křimic, Osvračína a dalších.⁹² Ve zprávě shrnující soupis svozů je uvedeno, že uskladněný mobiliář z jednotlivých objektů je ve velké části neucelený, bez vyhraněnějšího charakteru, vcelku nevýznamný i hodnotou jednotlivých prací. Pouze ojediněle se vyskytují významnější kusy nebo charakterističtější cykly. Celky narostlými, souborově uzavřenými, zachovávajícími vysokou historickou hodnotu jsou svozy ze zámků Chudenice, Křimice a Koutu. Za například nejvzácnější chudenický mobiliář je považován soubor porcelánu, který je vědomě vybudovanou sbírkou, v níž jsou zastoupeny téměř všechny vývojové fáze míšeňské a vídeňské porcelánky. Tato sbírka společně s kozelským a křimickým porcelánem byla doporučena jako vhodná k instalaci právě na Kozlu, z důvodů především těch, že prostory na objektu pro ni vytvářejí nejen adekvátní prostředí historické, nýbrž i svými intimními rozměry a svou světlostí též vhodné prostředí instalační. Tuto sbírku bylo doporučeno instalovat do již připraveného nábytku, který dosud nebyl využit, např. velké skříně se zasklenými dvířky, v nichž jsou mělké poličky či do dosud nevystavených vitrín.⁹³

⁸⁹ Národní archiv České Republiky. *Kozel*. inv. č. 229 (1947 – 1952), číslo kar. 262.

⁹⁰ Tamtéž.

⁹¹ NPÚ. *Kozel – Zámek Kozel*. [on line].

⁹² Národní archiv České Republiky. *Kozel*. inv. č. 121, číslo kar.77.

⁹³ Národní archiv České Republiky. *Kozel*. inv. č. 229 (1953 – 1958), číslo kar. 263.

Na zámek bylo kromě svozů přivezeno mnoho mobiliáře např. ze zámků Březnice, Červený Hrádek, Skalka, Horní Vidim k dalšímu doplnění instalace.⁹⁴ Neuvýznamnou část tvořily svozy knihoven, kdy bylo na Kozlu podle zprávy z roku 1954 uskladněno celkem 38.903 svazků ze sedmnácti různých objektů.⁹⁵ Vlastní knihovna zámku nebyla nijak rozsáhlá a to zejména z toho důvodu, že hlavní knihovny Černínů a Valdštejnů se nacházely jinde, mimo lovecké sídlo. Z historického pohledu je zajímavá sbírka knih hrabat ze Stadionu (původně založená v Německu a převezená do Čech na chodský zámek Trhanov), majetek rodu po vymření v mužské linii získala hrabata ze Schönbornu, která knihovnu přestěhovala a instalovala na zámku Kout na Šumavě. Ten se stal po roce 1945 jedním z těch, jejichž mobiliář byl v rámci svozů převezen na Kozel. Základní knihovna původních rodů byla tedy postupně obohacena, doplněna o knihovny západočeských objektů, které po znárodnění získaly jiný účel. Vznikla tak rozsáhlejší, ale uměle sestavená sbírka.⁹⁶

4.3 Mobiliář, první návštěvníci a instalace

Z roku 1946 pochází inventář sepsaný Okresním národním výborem, dřívější nebyl nalezen. Za zmínku stojí odvezení veškerých koberců v roce 1947 NPF.⁹⁷ Při příležitostné prohlídce byl zámek v březnu 1949 shledán jako čistý, ale neupravený. Státním památkovým úřadem bylo doporučeno odstranění nevhodných kusů nábytku z prohlídky a zavěšení chybějících obrazů (snesených do jedné místnosti při soupisu), také zmínil nutnost vybavení interiérů koberci a jejich celkovou důkladnější úpravu.⁹⁸ V tuto dobu prostory zámku již více než rok sloužily široké veřejnosti, což potvrzuje zápis sepsaný při příležitosti odevzdání a převzetí objektu v roce 1947. Vstupné do zámku bylo vybíráno až po udělení souhlasu NKK v Praze a za období od 4. ledna 1948 do 21. října 1948 jeho celková výše dosáhla 8 628 Kčs. Před rokem 1948 nebyl dle archivních záznamů vstup do zámku veřejnosti povolen.⁹⁹ Návštěvníci zámku od roku 1948 mohli zhlédnout původní vnitřní úpravu zámku, z toho sedm nejhonosnějších malovaných pokojů v jižním křídle a kapli, mnoho místností vypravených stylově.

⁹⁴ Národní archiv České Republiky. *Kozel*. inv. č. 229 (1953 – 1958), číslo kar. 263.

⁹⁵ Tamtéž.

⁹⁶ *Tisky 16. století v západočeských zámeckých knihovnách*. s. 14-15

⁹⁷ Národní archiv České Republiky. *Kozel*. inv. č. 121, číslo kar.77.

⁹⁸ Národní archiv České Republiky. *Kozel*. inv. č. 229 (1947 – 1952), číslo kar. 262.

⁹⁹ Národní archiv České Republiky. *Kozel*. inv. č. 121, číslo kar.77.

Neobyčejně významná byla série kamen v zámku i ostatních budovách, která podle stylu vznikala v období asi třiceti let a prošla vývojem od pozdního baroka ke klasicismu. Vnitřní zařízení obsahovalo velký počet originálů, vedle již zmíněných kamen také spoustu nábytku, keramiky, malovaných truhel, železná kamna rytá i litou kašnu ve stájích. Pozoruhodně početná část mobiliáře pochází z období empíru.¹⁰⁰

V lednu roku 1954 byl na zámku proveden výběr mobiliáře ve svozech, uskladněných na Kozlu, za účelem postoupení s instalačními pracemi. Státní památková správa zaslala správě zámku opis instalačního programu, aby mohly být provedeny úkoly přímo na objektu. Interiéry zámku vybavené do roku 1953 byly velmi kvalitní ukázkou dobového zařízení. Řada pokojů s vzácnou malířskou výzdobou však zůstala nevyužita, bylo potřeba zapojit do prohlídky i svozy a instalaci rozšířit. Nerozhodnuto zůstalo o prostoru jízdárny a vzhledem k tomu, že prozatím nebylo počítáno s jejím uvolněním, do instalačního programu nebyl prostor zahrnut. Státní památková správa doporučila nejprve vyprázdnit místnosti s malbami naplněnými svozy. Navrhla prohlídkovou trasu, úpravu pokojů s důrazem na skladbu nábytku a celkovou barevnost, přestavbu propagačních prostor s prodejem pohlednic, brožur a vstupenek. Instalační program detailně popisuje využití každé z místností na rozšířené prohlídkové trase, např. „Prohlídka pokračuje do malého pokoje za ložnicí, který je dnes naplněn svozy. Odtud se lomí v pravém úhlu do malého salonku, dnes velmi chudě zařízeného nesourodým nábytkem. O náplni obou těchto místností bude rozhodnuto po obdržení starého inventáře. Nebude-li v něm označena funkce obou místností, stane se první malý prostor vedle ložnice toaletním pokojem, druhý bude zařízen jako malá pracovna. V obou místnostech by bylo potřeba polepit stěny tapetami s dobovým vzorem, které buď by byly získány z jiných objektů, nebo v příznivém případě, budou-li prostředky, tapetami novými podle starých vzorů zhotovenými. Celá prohlídka bude ukončena návštěvou divadla, kastelán již postavil kulisy (les), doporučuje se však pozadí domalovat, jakmile bude k dispozici potřebná finanční částka. V každém případě je nutné zavést elektrické osvětlení, protože scéna vypadá neefektivně. Ze zámku Jemniště bude dopraven kostým myslivce a komorné (jelikož dobové kostýmy pravděpodobně nebudou, je nutno spokojit se s oděvy z první poloviny 19. století).“ Pro potřeby instalace bylo nutné co nejdříve protřídit a odvézt svozy, jinak práce nemohly začít.

¹⁰⁰ Národní archiv České Republiky. *Kozel*. inv. č. 121, číslo kar.77.

Koberce a psací stoly (umístěné v paláci Kinských v Praze na polském velvyslanectví) měly být dopraveny na objekt, aby zútulnily připravované prostory.¹⁰¹ Červené plyšové běhouny v počtu čtyř kusů dorazily na podzim roku 1954 na zámek Kozel poté, co byly příkazem přemístěny z ústředí SPS (původ koberců Orlík nad Vltavou).¹⁰² V listopadu roku 1956 se příprava instalace nacházela již ve své poslední fázi, dokončovaly se pokoje v pravém křídle a také instalace knihovny a zařízení vstupní síně.¹⁰³ Z 30. června 1958 pochází doklad o tom, že SPS dokončila instalační úpravu vnitřků na zámku Kozel v počtu dvaceti tří místností, které byly zpřístupněny veřejnosti.¹⁰⁴

4.4 Propagace zámku

Po svěřeni objektu do správy NKK jsou vykonávány na zámku pravidelné inspekce. Ty se mimo celkovou péči o objekt zaměřují také na adekvátní označení a propagaci zámku. Úřední připomínka z května roku 1949 hovoří o nutnosti umístění orientační tabule na kraji silnice, z níž odbočuje cesta k zámku Kozlu.¹⁰⁵ Úkolem správy zámku bylo také projednat s Okresní správou státních silnic umístění orientačních tabulí s označením: STÁTNÍ ZÁMEK KOZEL, na křižovatkách silnic ve Štáhlavech.¹⁰⁶ Státní památková správa v roce 1953 řešila výrobu propagační tabule (skříňky) v železniční stanici Štáhlavy a dále vyznačení cesty od nádraží k zámku směrovkami.¹⁰⁷ V roce 1953 byla také započata spolupráce mezi kanceláří NKK (SPÚ) a archivářem dr. Sedlákem za účelem vydání průvodcovské publikace o státním zámku Kozel u Štáhlav. Na základě dodaných archivních zpráv vypracovala kancelář hlavní umělecko-historický text k propagovanému objektu.¹⁰⁸

O místě hojně vyhledávaném návštěvníky, svědčí záznam z roku 1959, který rekapituluje čísla návštěvnosti od roku 1949, a znázorňuje stále vzrůstající tendenci. Za rok 1949 na zámek zavítalo 1 944 návštěvníků, dále 2 333, 2 608, 2 860, 3 904, 6 047, 6 176, 7 806, 9 062 (rok 1957) a v roce 1958 již přesáhl počet návštěvníků deseti tisíc, přesným číslem 12 136. Zpráva hovoří o zámku Kozel jako o jediném výletním místě

¹⁰¹ Národní archiv České Republiky. *Kozel*. inv. č. 229 (1953 – 1958), číslo kar. 263.

¹⁰² Tamtéž.

¹⁰³ Tamtéž.

¹⁰⁴ Spisový archiv NPÚ ÚOP Plzeň. *Kozel, zámek*. ÚSKP r. č. 30548/4-489.

¹⁰⁵ Národní archiv České Republiky. *Kozel*. inv. č. 121, číslo kar. 77.

¹⁰⁶ Tamtéž.

¹⁰⁷ Národní archiv České Republiky. *Kozel*. inv. č. 229 (1953 – 1958), číslo kar. 263.

¹⁰⁸ Tamtéž.

v širokém okolí pro nedělní výlety pracujících obyvatel Plzně (podobně jako je např. Hluboká místem pro obyvatele Českých Budějovic).¹⁰⁹

4.5 Využití jízdárny

Dlouhé spory se vedly o využití prostoru jízdárny. Při inspekční cestě NKK na podzim roku 1952 bylo zjištěno, že jízdárna byla obsazena svozem nábytku Velkoobchodu potřebami pro domácnost n. p., Kalikova 1, Plzeň. Povolení vydal Krajský národní výbor na přechodnou dobu. V místnosti bylo složeno sto kusů nových gaučů i s polštáři. Je s podivem, že k takovému využití došlo, protože stálá vlhkost mohla poškodit dřevo a polštáře mohly být znehodnoceny drobnými hlodavci. Kastelán za takové uložení odmítl nést jakoukoliv zodpovědnost. Nebyla sepsána ani nájemní smlouva. Národní kulturní komise se vyjádřila ve smyslu, že by toto řešení nikdy nepodpořila, protože provoz aut na cestách parku způsobuje jejich postupné ničení.¹¹⁰

V roce 1954 přidělila Krajská dislokační komise v Plzni jízdárnu velkoobchodu zbožím široké spotřeby pro jeho účely a bylo zažádáno o sepsání nájemní smlouvy. Krajský národní výbor však s tímto určením nesouhlasil a dožádal si výměr, který by mohl napadnout. Mezi důvody nesouhlasu uvádí zejména vlastní potřebu prostoru pro účely umístění některých svozů. Plzeňskému velkoobchodu byl adresován dopis, ve kterém mu bylo sděleno, že i přes přidělení těchto prostor nájemní smlouva nemůže být uzavřena, jelikož SPS potřebuje jízdárnu nutně pro vlastní sklady. Dále příjezd k tomuto místu je možný pouze parkovými cestami a časté jízdy velkých vozů za každého počasí ničí. Státní památková správa uvedla, že pokud Krajská dislokační komise neustoupí od svého rozhodnutí, bude nutné uzavřít zvláštní nájemní smlouvu, která by zahrnovala i údržbu příjezdových cest (na náklady velkoobchodu). Z archivních materiálů je patrné, že i přes zákaz a bez konečného dořešení, byla vyslána auta se zbožím, správce zámku však odmítl přístup povolit. Plzeňský velkoobchod na používání prostor za účelem skladování nábytku trval. Státní památková správa na svoji obranu v této kauze uváděla, že nedostala žádný výměr, ani neměla možnost se dislokačního řízení zúčastnit a tudíž se nemohla chystanému plánu bránit. Výměr (datován dne 20. 7. 1954) byl Krajským národním výborem (průmyslovým odborem) v Plzni SPS

¹⁰⁹ Spisový archiv NPÚ ÚOP Plzeň. *Kozel, zámek*. ÚSKP r. č. 30548/4-489.

¹¹⁰ Národní archiv České Republiky. *Kozel*. inv. č. 229 (1947 – 1952), číslo kar. 262.

dodatečně odeslán dne 30. 9. 1954, a v jeho přesném znění stálo: „Okresní národní výbor – odbor pro průmysl a místní hospodářství v Plzni na základě rozhodnutí Krajské dislokační komise v Plzni přiděluje Plzeňskému velkoobchodu zbožím široké spotřeby v Plzni, pro vaše účely objekt jízdárny zámku Kozel ve Štáhlavicích. Nájemníkem objektu stáváte se dnem přidělení, pokud je prázdný, jinak dnem skutečného uvolnění. S majitelem předmětné budovy uzavřete nájemní smlouvu.“ Po doručení výměru SPS následuje hojná korespondence mezi SPS a ONV, přičemž žádná ze stran nehodlá ustoupit. Státní památková správa opakuje, že závadnost výměru spatřuje v tom, že byl vydán, a řízení jeho vydání provedeno bez vyrozumění a účasti správce nemovitosti Ministerstva kultury Státní památkové správy. Vedoucí odboru ONV trvá na svém, že výměr není možné napadat, a zaměstnanec Kozlu není oprávněn nerespektovat nařízení vydané lidovým orgánem a mařit rozhodnutí. Státní památková správa provedla při služební cestě v říjnu 1954 prohlídku jízdárny se zřetelem k potřebě prostor na uskladnění svozů a shledala místnost vlhkou a špatně větratelnou, pro uskladnění mobiliáře či jiného nábytku nevhodnou. Zažádala o přezkoumání výměru a možnost stát se účastníkem řízení, jinak by se Ministerstvo kultury - Státní památková správa musela obrátit na vládní dislokační komisi.¹¹¹

Mezitím odbor kultury Krajského národního výboru v Plzni zažádal dne 29. dubna 1955 o přidělení prostor jízdárny pro kulturní účely - pořádání koncertů, případně divadelních představení. Na akce pro návštěvníky počítal rovněž s plochou nádvoří státního zámku. Státní památková správa kulturní využití obou navrhovaných prostor posvětila, upozornila pouze na možná nebezpečí, např. poškození velkého květinového parteru návštěvníky, a uvedla příklady jiných objektů, kde kulturní prospěch nevyvážil škody, které byly naproti tomu na státním kulturním majetku napáchány (např. státní zámek Sychrov). Souhlas s využitím byl potvrzen, velkoobchod zbožím široké spotřeby se nenastěhoval. Tím však využití prostoru nebylo trvale vyřešeno, jelikož archivní záznamy z konce roku 1956 dokladují zájem Sokolu Štáhlavy - oddíl házené o propůjčení prostor k tělocvičným účelům (tréninky v období zimních měsíců). Požadavku bylo SPS vyhověno za splnění podmínek nestěhování uskladněných věcí v jízdárně, uhrazení případných škod způsobených provozem, udržováním čistoty v okolí jízdárny, zaplacením řádného poplatku za pronájem a s připomenutím, že toto užívání může být bez náhrady odejmuto, pokud bude potřeba

¹¹¹ Národní archiv České Republiky. *Kozel*. inv. č. 229 (1953 – 1958), číslo kar. 263.

využít místo jiným způsobem. V roce 1957 je zahájeno jednání ve věci adaptace jízdárny za účelem krytých tenisových kurtů, jelikož Krajský výbor československého svazu tělovýchovy Plzeň, sekce tenisová, by rád vybudoval zimní tenisové dvorce. Z hlediska umělecko-historického nebyly vzneseny žádné námítky.^{112 113}

4.6 Pátrání po stavebních plánech

V zápise z přípravného jednání pro odevzdání zámeckého objektu Kozel do správy NKK je zmíněno, že stavební plány objektu se nacházejí na zámku v Doksech a je potřeba je dožádat.¹¹⁴ Zámek Doksy na dotaz ze dne 5. dubna 1948 sdělil pražské technické kanceláři, že stavební plány se nacházejí u Ředitelství státních lesů v Doksech, proto dne 17. dubna 1948 byl národnímu podniku adresován dopis s žádostí o vydání plánů. Dne 29. dubna téhož roku se NKK dostalo odpovědi, že pro absolutní nedostatek zaměstnanců nemůže ředitelství přání obratem vyhovět, učiní tak až po doplnění chybějícího personálu.¹¹⁵ Déle než po roce, dne 12. září 1949 urguje NKK vyřízení dopisu ze dne 17. dubna 1948, kterým bylo Ředitelství státních lesů vyzváno k zaslání plánů zámku Kozel. Objekt plány naléhavě vyžaduje, je potřeba po nich pátrat a podat zprávu i negativní, aby bylo možné případně vyřídit nové zaměření, které je ale finančně dost nákladné. Zásady úspornosti nutí k nalezení původních nákresů.¹¹⁶ Dne 22. září 1949 Československé státní lesy, n. p. v Doksech zaslaly NKK technické kanceláři v Praze veškeré plány zámku Kozel, které se nacházely v jejich archivu po bývalém majiteli.¹¹⁷

4.7 Zaměstnanci zámku

Při projednávání záležitostí ohledně předání zámku NKK byli podstatným bodem také zámeční zaměstnanci. Bylo navrženo a schváleno převzetí kastelána

¹¹² Národní archiv České Republiky. *Kozel*. inv. č. 229 (1953 – 1958), číslo kar. 263.

¹¹³ Zpráva o využití zámku Kozel z roku 1959 uvádí, že jízdárna je prozatím neobsazena, zkusmé použití za skladiště muselo být už několikrát likvidováno pro vlhkost i těžkou přístupnost, jelikož sem nevede žádná komunikace pro nákladní dopravu, parkové cesty nemají tvrdý spodek. Je navrženo odvlhčení a oprava jízdárny, poté instalování plastik, které dodá Národní galerie. (Spisový archiv NPÚ ÚOP Plzeň. *Kozel, zámek*. ÚSKP r. č. 30548/4-489.)

¹¹⁴ Národní archiv České Republiky. *Kozel*. inv. č. 229 (1947 – 1952), číslo kar. 262.

¹¹⁵ Tamtéž.

¹¹⁶ Tamtéž.

¹¹⁷ Tamtéž.

Františka Soboty a zahradníka Vladimíra Horáka do stálého zaměstnaneckého poměru, zaměstnán byl i strojník Josef Šimek, jako smluvní dozorce elektrárny a udržovatel technických zařízení objektu. Za hodinovou mzdu byla zaměstnána dosavadní uklízečka Anna Hauerová. Všechny ostatní práce byly zajištěny sezónními dělníky. Jmenovaní zaměstnanci vstoupili do pracovního poměru dne 1. května 1947, z nich zahradník a strojník prozatím do konce roku 1948. Zaměstnanci nadále měli možnost obývat pokoje v zámeckém areálu určené pro bydlení za smluvně stanovené nájemné.¹¹⁸ Bývalým zaměstnancům a jejich rodinným příslušníkům bylo komisí nabídnuto bezplatné doživotní užívání a to nad rámec zákonné povinnosti.¹¹⁹ Na začátku roku 1948 bylo vykonáno služební řízení na zámku Kozel za účelem upravení mzdových a pracovních podmínek zaměstnanců, přičemž je zmíněna také Jitka Sobotová a Marie Wabneggerová (dělnice zaměstnaná za hodinovou mzdu v zámecké zahradě). Dokladována je i mzda Františka Havlíčka ve funkci ponocného.¹²⁰ Zaměstnanci zámku, František Sobota (kastelán - klíčník) a Vladimír Horák (zahradník) byli povinni předkládat plány a rozpočty oprav na objektu, jeho přilehlých budovách a parku a rovněž vést přesnou finanční evidenci (účetní závěrky), která podléhala kontrole NKK. Komise pravidelně vykonávala inspekce a účetní dohlídky, vydávala doporučení a schvalovala předem veškeré objednané práce.¹²¹

Podle dokladů v roce 1952 došlo k dobrovolnému přerušení pracovního poměru kastelána Františka Soboty, a dnem 30. dubna byl tento zaměstnanec zproštěn závazku služby. Na jeho místo byl od 1. května 1952 dosazen Václav Vokáč. Pozice zahradníka se nezměnila, dál ji zastával Vladimír Horák.¹²²

4.8 Zámecký park jako honební plocha

Československé státní lesy upozornily na závadné chování zahradníka Vladimíra Horáka v souvislosti s žádostí o přičlenění přilehlých pozemků státního zámku Kozel ke státní honitbě polesí Kozel, jelikož tyto pozemky po odstranění plotu stávají se normální honební plochou. Polesí bylo nedávno upozorněno, že zaměstnanec zámku p. Horák

¹¹⁸ Národní archiv České Republiky. *Kozel*. inv. č. 121, číslo kar.77.

¹¹⁹ Národní archiv České Republiky. *Kozel*. inv. č. 229 (1947 – 1952), číslo kar. 262.

¹²⁰ Tamtéž.

¹²¹ Tamtéž.

¹²² Tamtéž.

chodí po těchto pozemcích vyzbrojen malorážkou (kulovničkou) a měl již několik výstupů s Lidovou loveckou společností ze Štáhlav. Chování pana Horáka, stejně tak jako držení této zbraně odporuje zákonným ustanovením a proto je požadováno, aby byl zaměstnanec na nevhodné chování upozorněn dříve, než bude věc řešena podáním trestního oznámení. Národní kulturní komise odpověděla ředitelství Československých státních lesů, že zámecký park byl dříve oplocen, ale vzhledem k tomu, že již asi deset let před převzetím NKK nebyl opravován, skončil ve stavu úplného rozebrání. Nyní je již zahájeno jednání o novém oplocení, ale pro nedostatek materiálu na plot v celkové délce cca dva kilometry jej nebylo možno dosud zhotovit. Z tohoto pohledu se i stížnost na pana Horáka jeví trochu v jiném světle, neboť jen chrání pozemky zámku. V lednu roku 1950 bylo NKK potvrzeno, že pozemek zůstává parkem, i když není ohraničen, jelikož samotný výklad slova park nezahrnuje v sobě nutnost „hrazení“. Pozemky jsou zámeckým parkem a nedílnou součástí zámeckého objektu podle paragrafu 3 zák. č. 225 Sb., o myslivosti, ze dne 18. prosince 1947, vypočtené jako nehonební. Ředitelství ČSSL dne 25. března 1950 sdělilo, že netrvá na své žádosti o přičlenění parku zámku Kozel k vlastní státní honitbě Kozel, respektuje zákonné vymezení. Zároveň požádalo o dodržování paragrafu 2 o myslivosti s tím, že trvá na tom, aby na těchto pozemcích nebyla provozována myslivost, tj. aby nebyla chytána a střílena zvěř na nich se nacházející.¹²³

5 PAMÁTKOVÁ PÉČE OD ROKU 1945 DO ROKU 1958 NA ZÁMECKÉM OBJEKTU ZELENÁ HORA

Památkový objekt Zelená Hora, který se dostal do podvědomí lidí zejména díky filmovému zpracování Černých baronů, získali do svého vlastnictví v roce 1931 manželé Plavcovi. Po druhé světové válce se začaly vést o objekt spory, které byly vyřešeny až v roce 1948, kdy na základě pozemkové reformy připadl velkostatek státu. Zámek byl nakonec přidělen Ministerstvu národní obrany a následuje dlouhodobý pobyt vojenských jednotek. Původní mobiliář objektu byl kompletně odvezen a prostory přizpůsobeny potřebám československé armády.

¹²³ Národní archiv České Republiky. *Kozel*. inv. č. 229 (1947 – 1952), číslo kar. 262.

5.1 Historický kontext

Původně pozdně gotický hrad, založený rodem Švamberků po husitských válkách, který prošel v 16. století za Šternberků rozsáhlou renesanční přestavbou do podoby zámku a v poslední třetině 17. století také raně barokními úpravami, je považován za jeden z nejvýznamnějších objektů Plzeňska a výraznou dominantu Nepomucka. Součástí areálu je neobvykle velký, původem také gotický hradní kostel a barokní hospodářský dvůr.¹²⁴ Mimo rod Šternberků, který držel ve své správě hrad jen s krátkými přestávkami přes dvě stě let, byli pány sídla také po nějaký čas Martinicové či Colloredo - Mansfeldové, od kterých se dostala Zelená Hora sňatkem do rukou rodu Auerspergů. Kněžna Vilemína Auerspergová (rozená Colloredo - Mansfeldová) si objekt zvolila za své letní sídlo a její zásluhou získal zámek do roku 1888 současnou podobu. Vilemína Zelenou Horu odkázala svému synovi, Engelbertu Ferdinandovi Auerspergovi a pod jeho vedením prošel zámek v roce 1911 ne příliš citlivou přestavbou. Po vzniku Československa v roce 1918 byly šlechtě odebrány její tituly i privilegia a navíc pozemková reforma z roku 1921 značně zmenšila rozlohu zelenohorského panství.¹²⁵

Celkový vývoj lokality je komplikovaný a v porovnání s ostatními hrady poměrně nestandardní. Hrad se skládá z opevněného předhradí, přístupného branou chráněnou okrouhlou baštou, a horního hradu, který zahrnuje dnešní trojdílnou zámeckou budovu s arkádovým nádvořím a čtyřhrannou věží. Na předhradí stojí hradní kostel Nanebevzetí Panny Marie. Nejlépe dochováno je vnější opevnění předhradí. Na vysokém zalesněném vrchu, chráněném ze tří stran, se rozkládá nynější komplex předhradí a zámku (bývalého hradu). Hrad zaujímal celý protáhlý, asi dvě stě metrů dlouhý vrchol. Dispozice hradu byla dvoudílná, menší nejvyšší východní část byla využita pro jádro hradu, dnes překryté konstrukcemi trojkřídlé renesančně - barokní zámecké budovy. Před jižním, nejdelším průčelím této budovy je situován druhotně navršený prostor, využitý později pro zahradu. Na vstupní západní průčelí zámku navazuje zhruba dvojnásobně velký prostor bývalého předhradí, oddělený od jádra dnes zcela zasypaným příkopem. Přístupová cesta prochází středem. Ze severu ji lemují podlouhlá velká budova konírny, která je zřejmě pozdně gotického původu, a z jihu již zmíněný kostel Nanebevzetí Panny Marie. Mezi nimi byla v západním průčelí umístěna

¹²⁴ NPÚ. *Památkový katalog – Zámek Zelená Hora*. [on line].

dnes téměř zaniklá brána. Pod přístupovou komunikací stojí panská sýpka. Níže se rozkládá poplužní dům s pivovarem, zvaný Šternberk. Levou stranu předhradí tvoří hospodářské budovy (kolna, konírna a mezi nimi branka na parkán). Budovy zámku obklopuje park, který se směrem k obci Klášter prodlužuje až k úpatí kopce.¹²⁶

Události dvacátého století nebyly pro významný objekt a jeho ochranu příznivé, i když to zpočátku tak nevypadalo. Je pravděpodobné, že i s ohledem na výsledek pozemkové reformy souhlasil nakonec rod Auerspergů od roku 1930 s částečným zpřístupněním areálu veřejnosti a tak se Zelená Hora zařadila mezi objekty, jako např. Hluboká, Rožmberk, Třeboň nebo Pernštejn, které nabídly své objekty za účelem turistického ruchu. Spekulace připouštějí, že ztráta soukromí mohla být jedním z důvodů, proč se nakonec Engelbert Ferdinand Auersperg rozhodl celé panství prodat a dne 24. října 1931 uzavřel kupní smlouvu s manželi Plavcovými, kteří objekt i s přílehlými nemovitostmi získali za 8 500 000 Kč.¹²⁷ O těch se v historických pramenech nehovoří jako o příliš dobrých hospodářích, některé části velkostatku odprodali, jiné dali do nájmu, a v roce 1935 ukončili provoz místního pivovaru. Roku 1939, nedlouho před začátkem druhé světové války, prodali celý velkostatek se zámkem Karlu Blažkovi, plzeňskému průmyslníkovi a majiteli firmy Fexim Benzin. Ten však hospodařil na objektu pouze do 15. září 1939, neboť z důvodu nezaplacení převodních poplatků nebyla kupní smlouva přijata za platnou a nedošlo k zapsání změny vlastníka v majetkových knihách. V září 1939 je na zámek uvalena vnucená správa dle vládního nařízení č. 87/1939 a v průběhu války se na Zelené Hoře usazuje německá armáda.¹²⁸

5.2 Období od skončení druhé světové války do znárodnění v roce 1948

Několik let trvající spory se začaly vést hned v roce 1945 po skončení války o to, co se bude se zelenohorským statkem dít. Místní národní výbor vznesl např. požadavek na parcelaci pozemků, obec projevila zájem o les na Čábuzí a zámecký park. O majetek se opět přihlásili manželé Karel a Marie Plavcovi i přesto, že za prodej objektu dostali od manželů Karla a Anežky Blažkových řádně zapláceno a získané

¹²⁵ MOTEJZÍK, P. *Zámek Zelená Hora – Historie zámku*. [on line].

¹²⁶ NPÚ. *Památkový katalog – Zámek Zelená Hora*. [on line].

¹²⁷ ULRYCHOVÁ, M., MOUČEK, R. "Osmičkové" roky na Nepomucku. s. 91

¹²⁸ Tamtéž, s. 92

finanční prostředky využili při koupi jiné nemovitosti v Praze. Dokladovány jsou protesty občanů obce Klášter, aby majetek nebyl manželům Plavcovým přiznán zpět, v roce 1946 jsou vedena jednání s p. Blažkem a také se Státními lesy a statky, ve věci převzetí pozemků areálu Zelené Hory. Situace se vyřešila až v roce 1948, kdy byl rozhodnutím ministerstva zemědělství ze dne 14. května 1948 na základě zákona č. 142/1947 Sb. o revizi pozemkové reformy, velkostatek Zelená Hora o rozloze 1618 hektarů zabrán státem. Důvodem k zabránění dle zákona podle paragrafu 6 bylo to, že majitel na statku k 1. 1. 1946 osobně nehospořoval, což v tomto případě bylo naplněno. V pozdějších archivních dokumentech se jako majitelé, kterým byl majetek znárodněn, uvádějí manželé Plavcovi.¹²⁹

5.3 Mobiliář a původní uspořádání zámeckých pokojů

Vzhledem k poválečným událostem a následně změně užívání objektu, které znamenalo odvoz mobiliáře, si lze jen těžko představit, jak původní zařízení zámeckých pokojů vypadalo. V roce 1931 však významný historik Alexander Berndorf přepracoval při příležitosti otevření zámku veřejnosti několik let starou brožuru v turistického průvodce, a díky jeho úsilí se zachoval podrobný popis celé tehdejší návštěvní trasy i mobiliáře. Zájemci o památku mohli zhlédnout nejen zámecký kostel a síň, kde byl nalezen Rukopis zelenohorský, ale také reprezentační prostory zámku, např. „šternberský pokoj“ s kazetovým stropem, „císařský pokoj“ se safiánovými koženými tapetami, rokokovým nábytkem, benátskými zrcadly a míšeňským porcelánem, „malý empírový salónek“, „šternberský sál“ s raně barokní nástropní freskou, „červený salon“ s obrazy italských mistrů s empírovým nábytkem a benátským lustrem, a mnohé další. Druhé poschodí sloužilo jako „etnografické muzeum“ se spoustou vzácných cizích a orientálních předmětů přivezených z dalekých cest (turecké šavle, indiánské oštěpy, černošské sekerky, sloní kly, hlavy gazel apod.). Přístupné bylo i třetí patro, zejména kaple sv. Antonína Paduánského. Schodiště zámku byla mocně vyzdobena trofejemi, zbraněmi i obrazy.¹³⁰ Díky Berndorfově publikaci známe i rozložení místností v zámku. V přízemí např. byly tři sály, devět pokojů, čtyři kuchyně, čtyři spíže, čtyři předsíně, dvě komory a tři skladiště. Místností napočítal historik Berndorf celkem 114. Zámek

¹²⁹ ULRYCHOVÁ, M., MOUČEK, R. "Osmičkové" roky na Nepomucku. s. 93-95

¹³⁰ Tamtéž, s. 91-92

byl na svou dobu zařízen i moderními vymoženostmi, jako byl vodovod zavedený do všech pater objektu či elektrické osvětlení ve všech místnostech.¹³¹

5.4 Vytrídění mobiliáře a příchod vojenské správy

Ministerstvo zemědělství pověřilo v červnu roku 1949 NKK, aby převzala do bezplatného uschování vnitřní zařízení zámku Zelená Hora, zámecký mobiliář vytrídila a ocenila a uvolnila objekt vojenské správě s tím, že užitkové věci mohou být ponechány jejím potřebám. Podle původní dohody měl být mobiliář odvezen na zámek Kozel ve Štřáhlavicích, Ministerstvo zemědělství však NKK dne 25. srpna 1949 sdělilo, že obdrželo ze Zelené Hory oznámení, že prostory zámku Kozel jsou již přeplněny a proto bude nutné odvézt věci na zámek v Kladrubech. Dotazuje se NKK, o které Kladruby se jedná, ve kterém okrese leží a je-li to zámek či hrad. Dále Zelená Hora prostřednictvím pana rady Bedřicha Hirsche informovala, že byly vybrány předměty pro NKK a přechodně uskladněny v kostele. Ministerstvo zemědělství podotklo, že do Kladrub budou převezeny jak předměty kulturní a historické hodnoty, pro další využití Národní kulturní komisí, tak i všechno zbývající zařízení, které nebude vojenská správa potřebovat, a to s odůvodněním, že současný vlastník Ministerstvo zemědělství - náhradový fond dosud neví, zda nebude uznáno navrácení tohoto zařízení původním vlastníkům.¹³² Dne 17. září 1949 se na Zelené Hoře scházejí zástupci náhradového fondu, vojenské správy, správy zámku Zelená Hora a NKK - za ni již známý Alexander Berndorf (nynější člen NKK), ve funkci aktuárského ředitele. Z listiny se dovídáme, že vzhledem k plánovanému předání objektu vojenské správě, která na něm podle protokolu ze dne 26. ledna 1949 fakticky již z části užívá vnitřní zařízení a spravuje jej, bylo nutné vnitřní zařízení zámku přestěhovat do Kladrub, okres Stříbro. Kompletním soupisem mobiliáře před jeho odvozem byl pověřen Alexander Berndorf. Vznikají tři seznamy - v seznamu číslo římská I. je uvedeno zařízení, které bylo ponecháno vojenské správě do užívání (žádný majetek charakteru historického a kulturně významného zde není - již předchozí vytrídění NKK), v seznamu číslo II. sepsáno zařízení, které bylo převezeno do Kladrub a je nyní v uschování NKK, třetí seznam obsahuje předměty, které nebyly nalezeny.¹³³ Seznamy psané na stroji jsou doplněny

¹³¹ ULRYCHOVÁ, M., MOUČEK, R. "Osmičkové" roky na Nepomucku . s. 98

¹³² Národní archiv České Republiky. *Zelená Hora*. inv. č. 201, číslo kar. 150.

¹³³ Tamtéž.

Berndorfem občasnými ručně psanými poznámkami o tom, kde se příslušný kus nachází a v jakém je stavu.¹³⁴ Zápis z poloviny září ještě zmiňuje dva elektrické lustry ponechané ve vojenské správě s tou podmínkou, že jí nebudou náhradovým fondem odprodány. Vojenská správa budov převzala od NF do své úschovy také stavební plány zámku Zelená Hora, situační plány vodovodu, elektrického osvětlení a skladiště proti kostelu.¹³⁵

Díky podrobné zprávě Alexandra Berndorfa ze dne 20. září 1949 si lze představit, jakým způsobem přesun zařízení ze zámku probíhal. Vyklizení i převážení mobiliáře se dělo co možná nejrychleji, jinak by si vyžádalo mnohem delší dobu. Rychlé tempo bylo umožněno účastí vojska při nakládání mobiliáře na Zelené Hoře i při jeho skládání v Kladrubech. Na Zelené Hoře bylo přiděleno až osmnáct vojáků k práci. Předměty, přicházející v úvahu pro potřeby NKK, byly v Kladrubech uloženy v prvním poschodí předního zámeckého traktu, v místnosti světlé a suché. Do této místnosti byly rovněž uloženy i některé jiné předměty, nevybrané NKK, a to z důvodu nedostatku místa. Při přenášení předmětů ve večerních i nočních hodinách do místnosti k tomu určené, se vlivem neosvětleného schodiště stalo, že zejména jeden obraz zelenohorského kostela byl na svém řezaném rámu dosti poškozen.¹³⁶ Ostatní zámecké mobiliáře, neurčené pro NKK, byly umístěny v přízemních místnostech zadního traktu, některé těžké a málo cenné byly uloženy na chodbu u těchto pokojů. Knihovna ze Zelené Hory byla uložena na kladrubském zámku v jeho středním hlavním traktu ke knihovně místní, ale odděleně, jelikož bylo potřeba ji ještě vytřídit. Archiv byl uložen na přízemní chodbě zámku v Horšově Týně. Berndorf poznamenal, že při vyklizení tak rozsáhlého zámku, čítajícího přes sto místností, bylo ideálně zapotřebí nejméně dvou úředníků NKK. Národní pozemkový fond se stěhování účastnil se třemi úředníky, a přítomnost dvou pracovníků NKK by byla vhodná, aby jeden mohl být stále na místě při balení věcí a při přípravách k převozu a druhý by byl na cestě s naloženým mobiliářem. Přítomný zástupce NKK, který byl na cestě s převáženými věcmi, se musel v dobré víře spolehnout na úředníky NPF, že ti do velkých beden s dřevitou vlnou skutečně uložili vše, co zapsali do dodacích listů. Problém nastal s obrazy nekulturní hodnoty, zejména s rytinami, rámy a parožími. Některé z rytin byly úmyslně vytrženy z rámu, na nichž bylo inventární číslo, a nebylo pak možné podle jejich výjevů tato čísla

¹³⁴ ULRYCHOVÁ, M., MOUČEK, R. "Osmičkové" roky na Nepomucku. s. 99

¹³⁵ Národní archiv České Republiky. *Zelená Hora*. inv. č. 201, číslo kar. 150.

zjistit a bylo nutné převést je srolované a poškozené za předpokladu, že počet souhlasí s vytrženými rámy, mnohdy poškozenými a s rozbitými skly, i s jejich inventárním číslem. U předmětů v seznamu uvedených bez čísla, nebylo skutečné inventární číslo možno zjistit, a pokud by se zjišťovalo, práce by trvaly do nekonečna, je proto možné, že mezi čísla a předměty došlo k přesunům a změnám. Podrobné zjišťování inventárních čísel bylo nemožné, a to i proto, že u některých předmětů bylo označení strženo nebo poškozeno a stalo se nečitelným. Paroží, které mělo podle původního záměru zůstat na Zelené Hoře vojenské správě, bylo nakonec na poslední chvíli snášeno na stěhovací vůz. Závěrem Alexander Berndorf uvádí, že nicméně předmětům, přicházejícím do úvahy pro účely NKK, byla věnována největší pozornost a péče.¹³⁷

Ze dne 22. července 1950 je datován dopis Ministerstva zemědělství Ministerstvu národní obrany o přidělení zámecké budovy v Zelené Hoře (původní majitel Karel Plavec) skládající se z těchto nemovitostí: zámek čp. 1, stáje čp. 71, zámecký kostel, dům čp. 72 a dvě zahrady, do vlastnictví (měrným zařízením podle protokolu ze dne 26. dubna 1950) s výhradami a za stanovených podmínek. Budovy i park budou udržovány v dobrém stavu, veškeré vnitřní i vnější adaptace budou prováděny jen po předchozím souhlasu SPÚ v Praze, park nebude přeměněn na užitkovou zahradu. Nacházející se inventář zde bude řádně evidován, uložen v suchých větratelných místnostech, inventář historicky a umělecky cenný nesmí být používán k běžnému provozu a NKK má právo revize, zda jsou podmínky dodržovány. Úhrada za tento přidělený objekt bude stanovena dodatečně.¹³⁸

Zámek zařazený do objektů II. kategorie byl zřejmě z důvodu užití pro vojenské účely financován z úvěrů jiného odvětví státní správy, než z úvěrů určených na opravy objektů druhé kategorie (pod MŠVU). Zámek tímto nepozbyl charakteru určené kategorie.¹³⁹

5.5 Pobyt vojenských jednotek na Zelené Hoře

Některé prameny uvádějí, že před přidělením objektu vojenské správě se údajně jednalo o tom, jak zámek nejlépe využít a kromě varianty kasáren bylo navrženo zřízení

¹³⁶ Národní archiv České Republiky. *Zelená Hora*. inv. č. 201, číslo kar. 150.

¹³⁷ Tamtéž.

¹³⁸ Národní archiv České Republiky. *Zelená Hora*. inv. č. 229 (1924 – 1958), číslo kar. 611.

rekreačního zařízení (pokud ano, tak neúspěšně). V polovině května 1951 byly nově zřízeny pracovní jednotky nazývajících se technickými prapory. První dva byly vytvořeny 15. května, oba provizorně ubytovány a poté přesunuty na nová místa. První technický prapor byl přemístěn dne 20. října na Zelenou Horu. K prosinci 1951 sloužilo u zelenohorského technického praporu 884 mužů. V říjnu roku 1957 došlo k reorganizaci prvního technického praporu na osmý technický pluk. Poměrně věrohodně vystihuje poměry i zázemí v období šedesátých let na Zelené Hoře autor knihy Černí baroni Miloslav Švandrlík.¹⁴⁰

Posádková správa vyjednávala se Státní památkovou péčí při Ministerstvu školství, věd a umění nutné úpravy zajišťující provoz, a to včetně stavebních. Například v zápisu ze dne 11. prosince 1952 je k řešení rozšíření stávajících toalet jihovýchodním směrem do prostoru kulatého schodiště z počátku dvacátého století - to bylo zástupcem MŠVU odsouhlaseno jako nutná stavební úprava z hygienického hlediska. Dále požadavek odstranění dvou slohových kamen, prvních empírových s plastickými ozdobami - nebylo námitek, pokud vojenská správa vlastním nákladem tato kamna odborně rozebere a též vlastním nákladem převezme na zámek Blatná. Druhá rokoková kamna bílá - vojenská správa se rovněž postará o odborné rozebrání a budou použita na jiném objektu k instalaci. Proti zamřížování oken v kostele, vzhledem k jeho novému využití (sloužil nejvíce jako skladiště), rovněž nebyly vzneseny protesty.¹⁴¹

5.6 Likvidace užitkového mobiliáře v letech 1952 – 1958

V průběhu let 1952 až 1958 dochází k několikerému třídění mobiliáře a jeho postupné likvidaci. Původní vnitřní zařízení ze Zámku Zelená Hora se v roce 1950 nachází ve vlastnictví československého státu, Ministerstva zemědělství – náhradového fondu, část tohoto zařízení převzala do užívání vojenská správa a část převzala do bezplatného užívání NKK protokolem ze dne 17. září 1949. Ministerstvo požádalo, aby NKK provedla ocenění převzatých věcí odborným znalcem, aby mohlo dojít k průčtování náhradovému fondu. V červenci 1952 oznamuje MŠVU Ministerstvu zemědělství, že převzaté věci kulturní hodnoty je možno prohlásit za státní kulturní majetek, ale ostatní spravovat nebude, navrhuje proto likvidaci a odevzdání výtěžku na

¹³⁹ Národní archiv České Republiky. *Zelená Hora*. inv. č. 229 (1924 – 1958), číslo kar. 611.

¹⁴⁰ ULRÝCHOVÁ, M., MOUČEK, R. "Osmičkové" roky na Nepomucku. s. 97

účet Ministerstva zemědělství. V úvahu přichází užitkový inventář převezený do Kladrub, i ten, který zůstal na Zelené Hoře v propůjčení vojenské správy. Ministerstvo zemědělství vyjádřilo 27. ledna 1953 souhlas s likvidací užitkového inventáře, požádalo o vyřídění věcí kulturní hodnoty a zaslání seznamu užitkových věcí Obchodu klenoty a k provedení úplné likvidace, zmiňuje i dva elektrické lustry, zapůjčené vojsku. Následně dochází k třídění a sepisování seznamů.

Od roku 1953 se stává řídicím orgánem Státní památková správa a Okresnímu národnímu výboru v Blovicích je v lednu 1954 adresován dopis, ve kterém je mu sděleno, že Ministerstvo kultury – státní památková správa jakožto právní nástupce bývalé NKK v Praze žádá, aby byla jmenována národním správcem vnitřního zařízení zámku Zelená Hora, totéž urguje v květnu. Okresní národní výbor Blovice zavedl výměrem ze dne 9. července 1954 národní správu na vnitřní zařízení zelenohorského zámku a jmenoval SPS národním správcem. Současně udělil souhlas k likvidaci ostatního vnitřního zařízení uloženého jednak v Kladrubech a také na Zelené Hoře. Státní památková správa ustanovila 14. srpna 1954 svým zmocněncem pro výkon národní správy oblastního správce Stanislava Dubce, bytem v Horšově Týně, a jmenovaný v lednu 1955 složil za tímto účelem slib u ONV Blovice.¹⁴² O průběhu a dlouhém trvání znovu třídění mobiliáře a postupném odprodeji vypovídají další archivní dokumenty. Zmocněnec národní správy p. Dubec informuje v roce 1957 SPS o tom, že likvidaci nemůže provádět tak rychle, jak si památková správa přeje. Splnění úkolu vyžaduje mnoho času a cest. Stanislav Dubec jako další důvod uvádí, že jakožto správce objektu v Horšově Týně musí v první řadě vykonávat povinnosti s tímto úřadem spojené, likvidaci zařízení zámku Zelená Hora provádí nejvíce ve svém volném čase. Doporučuje pověřit tímto úkolem jiného odborníka, pokud mají práce postupovat rychleji.

Prodej užitkových věcí také nebyl jednoduchou záležitostí, podniky Antikva ani Bazar neměly o odprodej zájem, pořádána byla veřejná dražba. V závěrečném vyúčtování, které je SPS adresováno na počátku roku 1958 se o průběhu likvidace podrobně hovoří. Na vyříděný inventář, uložený v devíti místnostech kladrubského zámku, sepsaný správcem zámku v počtu asi 268 položek, vyhlásila národní správa na

¹⁴¹ Národní archiv České Republiky. *Zelená Hora*. inv. č. 229 (1924 – 1958), číslo kar. 611.

¹⁴² Tamtéž.

den 20. září 1956 veřejnou dražbu. K té se přistoupilo poté, kdy ze strany již jmenovaných obchodů nebyl zájem, a tedy tento způsob zůstal jako jediný možný pro likvidaci věci. Účast obecnostva kromě místních zaměstnanců Státních statků a lesů nebyla žádná. Prodejem bylo v tento den utrženo 985,50 Kčs. Velká část inventáře zůstala nerozprodána a byla nabídnuta národní škole v Kladrubech pro upotřebení jako materiál pro místní praktickou školní dílnu. Škola inventář přijala a ze svých finančních prostředků mohla vynaložit částku 88,80 Kčs k úhradě. V dražbě se neprodalo ani všechno paroží, a tak zbývající odkoupil v únoru roku 1957 závod STYL továrna na knoflíky v Praze. Celkový příjem za paroží činil po odečtení výloh za dopravu 1 360 Kčs. Celkový příjem z likvidace, po odečtení cestovného během posledních dvou let činil 2 167,30 Kčs.¹⁴³

Výměrem ONV Blovice ze dne 15. března 1958 byla zrušena národní správa. Vzhledem k této okolnosti zažádal Stanislav Dubec o zproštění funkce zmocněnce národní správy s tím, že odevzdáním peněz z prodeje užitkového zařízení zámku Zelená Hora hlavní bod úspěšně splnil. Za uplynulou dobu funkce zažádal o finanční odměnu ve výši 500 Kčs.¹⁴⁴

6 PAMÁTKOVÁ PÉČE OD ROKU 1945 DO ROKU 1958 NA ZÁMECKÉM OBJEKTU HRADIŠTĚ

Zámecký areál Hradiště s působivou kaplí sv. Ondřeje, také majetek hrabat Pálffyových z Erdödu, který v roce 1919 koupí získal hronovský textilní továrník Adolf Klikar, byl po druhé světové válce rodině Klikarů odebrán a péči převzal národní správce. Hradišťský objekt byl nakonec v roce 1952 přidělen zemědělskému školství, interiéry byly k tomuto účelu upraveny, okolní pozemky a dvůr byly využity pro praktickou výuku jako školní statek.

6.1 Historický kontext

Bývalá gotická tvrz, nacházející se na jihovýchodním okraji města Blovice patřila podle první písemné zmínky z roku 1545 rodu Hradišťských z Hořovic.¹⁴⁵

¹⁴³ Národní archiv České Republiky. *Zelená Hora*. inv. č. 229 (1924 – 1958), číslo kar. 611.

¹⁴⁴ Tamtéž.

¹⁴⁵ MUZEUM JIŽNÍHO PLZEŇSKA V BLOVICÍCH. *Zámek Hradiště*. [on line].

Přestavba, realizovaná na konci 16. století, dala vzniknout dvoukřídlému renesančnímu zámku, což je patrné z pozůstatků v rozsáhlé části východního křídla v suterénu a přízemí.¹⁴⁶ Následujících několik desetiletí vlastnili hradištský zámek Karlové ze Svárova, kteří přikoupili okolní pozemky a panství výrazně rozšířili.¹⁴⁷ Dalšími majiteli se postupně stali Maxmilián Rudolf hrabě z Gutštejna a Jan Josef svobodný pán z Újezda a na Březnici, čímž došlo ke spojení panství hradištského a březnického.¹⁴⁸ Za Jana Josefa se zámek proměnil v trojkřídlou trojpodlažní barokní budovu.¹⁴⁹ Druhá rozsáhlá barokní přestavba proběhla po r. 1726, kdy majetek přešel do rukou hraběte Viléma Albrechta Krakovského z Kolovrat, později jeho nejstaršího syna Prokopa. V tomto období bylo vystavěno i slavnostní dvouramenné schodiště do zámeckého parku. V letech 1845 - 1846, za vlády Jana Nepomuka Karla Krakovského z Kolovrat, zvaného Hanuš, prošel zámecký areál nákladnou přestavbou ve stylu klasicismu, nejspíše podle projektu významného architekta Johanna Philipa Joendla. V roce 1872 získávají velkostatek hrabata Pálffyovéz Erdödu, a volí si Hradiště za své hlavní letní sídlo.¹⁵⁰ Tito majitelé zahajují již v roce 1873 romantickou přestavbu v novogotickém stylu a zámek získává podobu, kterou si zachoval do současnosti. O proměnu hlavní zámecké budovy se zasloužil plzeňský stavitel Martin Stelzer, stavební práce byly dokončeny již v květnu 1874 a zcela překryly dřívější klasicistní úpravy. Na západní straně zámeckého areálu vzniklo nové křídlo a tak byla uzavřena nynější čtyřkřídlá dispozice.¹⁵¹

Jeden z pramenů uvádí, že hrabě Jan Pálffy z Erdödu prodal v předtuše zlých časů, ještě před pádem Rakouska – Uherska, v roce 1918, celý hradištský velkostatek se zámekem za deset milionů korun firmě Adolf Klikar a spol.¹⁵² Spíše se však hovoří o roce 1919, kdy hronovský textilní továrník celé panství koupí získal. Jeho rodině sloužil zámek k obytným účelům a sídlily zde též úřadovny velkostatku. Nový majitel provedl úpravy interiéru, zrušil například hraběcí koupelnu v severním křídle a zřídil si

¹⁴⁶ HANZLÍKOVÁ, H., BOUDA, J. *Zámek Hradiště v Blovicích s důrazem na jeho osudy v průběhu 19. a 20. století*. s. 71

¹⁴⁷ FAKTOR, F., *Popis okresu Blovickeho*. s. 43-45.

¹⁴⁸ MUZEUM JIŽNÍHO PLZEŇSKA V BLOVICÍCH. *Zámek Hradiště*. [on line].

¹⁴⁹ FAKTOR, F., *Popis okresu Blovickeho*. s. 46.

¹⁵⁰ MUZEUM JIŽNÍHO PLZEŇSKA V BLOVICÍCH. *Zámek Hradiště*. [on line].

¹⁵¹ HANZLÍKOVÁ, H., BOUDA, J. *Zámek Hradiště v Blovicích s důrazem na jeho osudy v průběhu 19. a 20. století*. s. 72.

¹⁵² ROŽMBERSKÝ, P. *Zámek Hradiště*. s. 54.

v zámku (v přízemí jižního křídla) moderní byt se zařízením s kubistickými prvky.¹⁵³ Po první pozemkové reformě v roce 1925 zbyl Adolfu Klikarovi jen hradištský dvůr, park a zámek s tím, že slouží bytovým a administrativním účelům.¹⁵⁴ Po druhé světové válce byly zámek, dvůr a zbylé pozemky rodině Klikarů odebrány a byl zde dosazen národní správce.¹⁵⁵

Významnou součástí areálu je zámecký park, dříve zahrada. Z doby gotické podoby hradištského panství se o zahradě ještě nehovoří, i když je pravděpodobné, že pro potřeby majitelů existovala, společně s ovocným sadem. Základní rámec zámeckého areálu se začíná krystalizovat v průběhu 17. století, ale prozatím není zmíněna okrasná zahrada. Bezprostřední okolí zámku sloužilo dlouhou dobu především hospodářským účelům.¹⁵⁶ Zcela jistě lze o okrasné zahradě hovořit při barokních přestavbách zámku, výsadba parku získává pevný geometrický tvar. V tzv. ananasovém skleníku jsou pěstovány exotické rostliny v počtu asi 255 kusů, mezi nimi například kávovník, ananasovník či aloe. Přesnější zobrazení z roku 1838 ukazuje propojení zámku a zahrady již zmíněným dvouramenným schodištěm, zahrada je členěná, a oddělená od části užitkové.¹⁵⁷ Nejspíše podle návrhu Johanna Philipa Joendla proběhla v letech 1845 až 1846 klasicistní úprava parku, která spočívala zejména ve vyrovnání terénu, vznikly nové cesty i záhony.¹⁵⁸ V roce 1846 byl zbourán původní skleník a postaven nový. Za hrabat Pálffyových byl park v letech 1873 - 1874 upraven v pseudogotickém stylu. Zásluhou zámeckého zahradníka Josefa Steinwendera z Retzhofu u Štýrského Hradce byla parku vtištěna podoba, která je do velké míry zachována dodnes. V té době byl vyhlouben rybník s romantickými ostrůvky, vybudována kašna s vodotryskem, obklopená kobercovým záhonem, postavena voliéra, a v roce 1883 vznikla i umělá jeskyně.¹⁵⁹ Posledním významným zámeckým zahradníkem byl František Nejdler, který setrval na hradištském panství až do roku 1919.¹⁶⁰ Z archivních materiálů lze vyčíst, že v roce 1927 se v parku mimo okrasných keřů nalézalo velké množství stromů, mnohé

¹⁵³ HANZLÍKOVÁ, H., BOUDA, J. *Zámek Hradiště v Blovicích s důrazem na jeho osudy v průběhu 19. a 20. století*. s. 73.

¹⁵⁴ ROŽMBERSKÝ, P. *Zámek Hradiště*. s. 54.

¹⁵⁵ Tamtéž, s. 55.

¹⁵⁶ HANZLÍKOVÁ, H., BOUDA, J. *Vývoj zámeckého parku v Hradišti u Blovic*. s. 65.

¹⁵⁷ Tamtéž, s. 67.

¹⁵⁸ MUZEUM JIŽNÍHO PLZEŇSKA V BLOVICÍCH. *Zámecký park - historie*. [on line].

¹⁵⁹ HANZLÍKOVÁ, H., BOUDA, J. *Vývoj zámeckého parku v Hradišti u Blovic*. s. 68.

¹⁶⁰ Tamtéž, s. 71.

unikátní svým stářím, které byly však posledním majitelem Adolfem Klikarem nešetrně pokáceny.¹⁶¹

K objektu přiléhá zámecká kaple zasvěcená sv. Ondřeji, o níž první zmínka pochází z roku 1678. Svoji současnou podobu získala přestavbou z roku 1858 za hraběte Hanuše Krakovského z Kolovrat. Kaple měla původně novogotický oltář a byla doplněna dalším jednotným vybavením. Součástí kaple byly také vzácné barokní varhany. Kaple byla využívána k bohoslužbám až do padesátých let dvacátého století, poté byla veřejnosti uzavřena a všechno původní vybavení postupně demontováno a předáno do správy nejrůznějších úřadů.¹⁶²

6.2 Správa objektu od znárodnění do roku 1951

Na velkostatek Hradiště, stejně jako i na další majetky, začleněné do společnosti Adolf Klikar, s.r.o. byla v roce 1945 uvalena národní správa a velkostatek i se zámkem byl zestátněn.¹⁶³ Na archivních dokumentech je minimálně do roku 1948 při vyřizování úředních záležitostí využíváno razítka: Správa velkostatku Hradiště u Blovic, Adolf Klikar, spol. s r. o., Národní správa velkostatku. V únoru 1947 je adresován Státnímu památkovému úřadu v Praze dopis zmocněnce SPÚ v Plzni Jana Hejtmánka o tom, že se prostřednictvím důvěrného zdroje dozvěděl, že národní správce zámku společně s jedním četníkem, jedním učitelem a farářem z Blovic vykonali soupis památek na objektu dosud patřícímu Adolfu Klikarovi. Hejtmánek informoval o této aktivitě ONV v Plzni a pobočku NPF při ministerstvu zemědělství v Plzni. Ti odpověděli, že nařídili národnímu správci A. Nejedlému, aby soupis za pomoci zmíněných osob provedl. Jan Hejtmánek se v dopise odvolává na původní pozemkové reformy z roku 1925, a upozorňuje, že konfiskován byl velkostatek, nikoliv zámek a park jako takové, a objekty proto musí být udržovány v dobrém stavu. Dále vyjadřuje rozhořčení nad tím, že zástupce SPÚ nebyl vůbec pozván ke spolupráci, což by bylo krajně žádoucí, jelikož z přítomných nikdo nebyl znalcem památek. Rozhodnutí vykonat soupis v tomto složení osob bylo odůvodněno NPF tím, že šlo pouze o sepsání seznamu, pokud by mělo jít o přesun mobiliáře, pracovník SPÚ by byl přizván. Jan Hejtmánek ve svém dopise důrazně požádal, aby při příští podobné akci nebyl SPÚ přehlížen a vymínuje si, aby mu

¹⁶¹ ROŽMBERSKÝ, P. *Zámek Hradiště*. s. 54.

¹⁶² MUZEUM JIŽNÍHO PLZEŇSKA V BLOVICÍCH. *Kaple sv. Ondřeje*. [on line].

¹⁶³ ROŽMBERSKÝ, P. *Zámek Hradiště*. s. 55.

byl vykonaný soupis ze zámku i zámecké kaple dodatečně předán. Zmocněnec SPÚ upozorňuje na chátrající park, skleník v havarijním stavu, v kapli na porušený skleněný lustr a chybějící část relikviáře. Správa velkostatku Hradiště adresovala v dubnu 1947 dopis SPÚ ve kterém oznámila, že seznam provedla dne 27. ledna komise, sestavená národní správou podle směrnic vydaných zemským národním výborem.¹⁶⁴

V červnu roku 1948 správa velkostatku Hradiště žádá SPÚ (považuje to za svoji povinnost) o zaslání odborníka, který by mohl dát posudek ke stavu zámecké kaple a navrhnout plán oprav. Státní památkový úřad se na konci listopadu téhož roku dotazuje, zda byl již objekt opraven.¹⁶⁵

V roce 1950, v souvislosti s požadovanou opravou skleníku, se v dokumentech na krátký čas objevují správcem objektu Československé státní statky, n. p., Statek Mirošov.¹⁶⁶ To je způsobeno tím, že celý velkostatek byl nakonec rozhodnutím ministerstva zemědělství z 10. září 1948 podle zák. č. 142/1947 Sb., o revizi první pozemkové reformy, převzat k 1. lednu 1949 státem a byla zlikvidována jeho národní správa. Část pozemků získal po žních téhož roku právě zmíněný Statek Mirošov.¹⁶⁷

Předmětem jednání zapsaného v úředním zápise dne 10. 10. 1951, kterého se zúčastnil zástupce MŠVU - NKK, národní správy a ONV Blovice, bylo vyřídění věci kulturní hodnoty a vnitřního zařízení zámku Hradiště (bývalého vlastníka Adolfa Klikara a spol.) svěřeného ONV Blovice podle revize nové pozemkové reformy. Bylo vybráno několik položek, které připadly v úvahu jako státní kulturní majetek, např. jedny sloupkové hodiny empírové, jedna pohovka zlacené dřevu, dvě křesla, dvě židle, stolek, tři talíře bílá kamenina, dva skleněné pultlity z bílého skla a několik dalších. Tyto položky byly oceněny.¹⁶⁸ Vyklízení zámeckého mobiliáře probíhalo v několika vlnách již od roku 1948, jako první byly odvezeny umělecky nejcennější předměty, v roce 1951 probíhaly v tomto ohledu spíše dokončovací práce a zdroje uvádějí, že mimo několika historicky cenných výjimek (např. dřevěného krucifixu s klekátkem, benátské jídelny či několika originálních obrazů) se již na objektu nenacházel další

¹⁶⁴ Národní archiv České Republiky. *Hradiště*. inv. č. 229 (1925 – 1953), číslo kar. 186.

¹⁶⁵ Tamtéž.

¹⁶⁶ Tamtéž.

¹⁶⁷ BOUDA, J., ČERVENKA, M., ČERVENKA, V., a kol., *Zámek a panství Hradiště*. s. 160.

¹⁶⁸ Národní archiv České Republiky. *Hradiště*. inv. č. 201, číslo kar. 135.

historicky ani umělecky cenný mobiliář. O některé vybavení projevila zájem zemědělská škola.¹⁶⁹

6.3 Havarijní stav skleníku

Velmi špatný stav skleníku je zaznamenáván v archivních materiálech již v době před znárodněním Hradiště. Na počátku roku 1942 uvažoval tehdejší majitel o přestavbě části empírového skleníku na byt a kancelář, avšak v polovině téhož roku bylo zažádáno o povolení opravy skleníku rozebráním a opětovným sestavením, s odůvodněním, že hrozí zřícení. V roce 1946 upozornila národní správa SPÚ na špatný stav skleníku¹⁷⁰, zmínka se objevuje i v dopise Jana Hejtmánka, zmocněnce SPÚ v Plzni, z roku 1947. V roce 1946 je snaha řešit nevyhovující stav generální opravou a SPÚ k ní vydala přesné instrukce a postup prací. V rámci nich mělo být odvodněno základní zdivo, odstraněny shnilé cihly a nahrazeny novými, snesen krov a nahrazen novým s tím, že větší část původních skleněných tabulí bude vrácena. Rekonstruovány měly být též okapní roury, ošetřena vnější omítka a vnější vyspravena.¹⁷¹ Z důvodu vysokých finančních nákladů bylo nakonec od opravy upuštěno.¹⁷² V květnu roku 1950 se snaží o řešení havarijní situace Československé státní statky Mirošov, když žádají SPÚ o zásah. Píší, že skleník je chráněn památkovým úřadem, je však obava, že se stavba zřítí a sklo v hodnotě dvacet tisíc korun českých tak bude zničeno, mimo to je zde velké nebezpečí úrazu pro zaměstnance v zahradnictví. Navrhuje stavbu rozebrat, sklo sundat a snížit na jeden metr od terénu, čímž by se dal získat nově využitelný skleník. Pro účely řešení situace byla pořízena také fotodokumentace aktuálního bezúspěšného stavu.¹⁷³ Dne 12. června byl udělen souhlas SPÚ se zbořením skleníku a ten byl demolován. Na jeho místě vznikly garáže pro zemědělskou techniku.¹⁷⁴

¹⁶⁹ BOUDA, J., ČERVENKA, M., ČERVENKA, V., a kol., *Zámek a panství Hradiště*. s. 161.

¹⁷⁰ HANZLÍKOVÁ, H., BOUDA, J. *Vývoj zámeckého parku v Hradišti u Blovic*. s. 73.

¹⁷¹ Národní archiv České Republiky. *Hradiště*. inv. č. 229 (1925 – 1953), číslo kar. 186.

¹⁷² HANZLÍKOVÁ, H., BOUDA, J. *Vývoj zámeckého parku v Hradišti u Blovic*. s. 73.

¹⁷³ Národní archiv České Republiky. *Hradiště*. inv. č. 229 (1925 – 1953), číslo kar. 186.

¹⁷⁴ HANZLÍKOVÁ, H., BOUDA, J. *Vývoj zámeckého parku v Hradišti u Blovic*. s. 73.

6.4 Využití objektu zemědělským školstvím v letech 1951 - 1958

Z pracovní porady zemědělských pracovníků KNV, která se konala dne 11. února 1952, vzešel úkol předat zámecký objekt v Hradišti u Blovic KNV v Plzni pro školení funkcionářů JZD. Ministerstvo zemědělství požádalo o vyjádření, komu má být objekt přidělen, aby mohlo vydat oficiální rozhodnutí o přidělu. Zámecký objekt se v té době skládal z těchto nemovitostí: zámek č. p. 1, dům č. p. 5, skleník, pastvina, 2 zahrady a park, vše v celkové výměře třech hektarů. Ministerstvo upozornilo, že zámecký objekt je chráněn památkovým úřadem a bude proto nutné spravovat jak uvedené budovy, tak udržovat park. Bylo zažádáno o zprávu.¹⁷⁵

Ta byla vypracována v červenci roku 1952 a podává informace o dalším využití objektu. Mezi léty 1950 až 1951 byla budova zámku upravována Ministerstvem zemědělství jako akce zařazená do plánu investic. Ještě v roce 1952 se v objektu prováděly adaptační práce zednické, malířské a natěračské. Dokument uvádí, že „Původně měl být objekt zařízen pro školu JZD, ale podle posledního jednání má být v zámku umístěno středisko pracujícího dorostu, které pro své účely převezme i sousední státní statek. V současnosti slouží celý objekt školství s internáty.“ K současnému stavu areálu se zpráva vyjadřuje tak, že během jednoletého provozu se na budově neprojeví žádné větší závady, prostředí zámeckého parku působí rekreačně. V hlavní zámecké budově došlo pro potřebu využití ke školním účelům k mnoha úpravám, v přízemí byly dosud ponechány soukromé byty¹⁷⁶ (byt ředitele učiliště¹⁷⁷), dále je zde skladiště, kuchyň pro učiliště se spíží a jídelnou, kaplička se sakristií. V prvním patře se nacházejí učebny, kanceláře, studovna a noclehárny s umývárny a toaletami. V suterénu jsou sklepy na uhlí, poživatiny a studna pro domovní vodovod. Topení je lokální, osvětlení dvojitými vysokými okny, umělé osvětlení je elektrické.¹⁷⁸

Budova zámku, využívaná zemědělským školstvím již od roku 1951, přešla do správy této instituce oficiálním výměrem ze dne 18. 6. 1952. K němu přibyl dne 12. dubna 1953 další, kterým ministerstvo zemědělství uvedlo v soulad se skutečným stavem svůj původní, z předchozího roku. Ministerstvo přidělilo druhým výměrem

¹⁷⁵ Spisový archiv NPÚ ÚOP Plzeň. *Hradiště, zámek č. p. 1*. ÚSKP r. č. 45300/4-249.

¹⁷⁶ Tamtéž.

¹⁷⁷ HANZLÍKOVÁ, H., BOUDA, J. *Zámek Hradiště v Blovicích s důrazem na jeho osudy v průběhu 19. a 20. století*. s. 73.

¹⁷⁸ Spisový archiv NPÚ ÚOP Plzeň. *Hradiště, zámek č. p. 1*. ÚSKP r. č. 45300/4-249.

zemědělskému školství další nemovitosti, konkrétně dvě zahrady, pastvu a potok (louku).¹⁷⁹

Od roku 1953 je v objektu zřízen školní statek. V roce 1958 zažádal ONV v Blovicích odbor pro výstavbu rady ONV o povolení stavby kůlen, které hodlá školní statek zemědělského školství postavit na místě stávajícího kuželníku. Ke stavbě byl předložen projekt. Odbor pro výstavbu projekt (stavbu kůlen, chlívků a drůbežníků v nádvoří zámku) povolil, stanovil však pravidla, která nesmějí být při výstavbě porušena. „Nebude překročena nynější hranice kuželníku, a tedy nepadne ani jeden strom k zámku, nebudou odstraněny stromy uvnitř zamýšleného prostoru, nebudou otevírána okna z chlívků do zámeckého nádvoří, zeď do nádvoří bude osázena rychle rostoucími zahradními keři, zeď bude omítnuta přirozenou vápennou omítkou a stavba bude pod stálým dohledem okresního konzervátora ochrany památek, který ohlídá splnění všech daných podmínek.“¹⁸⁰

V následujících letech pokračují úpravy zámeckého areálu pro účely zemědělského učiliště. Bylo například navrženo přestropení kaple a zřízení dvou učeben, což SPÚ nedoporučil z důvodu vysoce cenného uměleckého řešení prostoru, nicméně o její přestavbu bylo usilováno i nadále.^{181 182}

¹⁷⁹ Národní archiv České Republiky. *Hradiště*. inv. č. 229 (1925 – 1953), číslo kar. 186.

¹⁸⁰ Spisový archiv NPÚ ÚOP Plzeň. *Hradiště, zámek č. p. 1*. ÚSKP r. č. 45300/4-249.

¹⁸¹ ROŽMBERSKÝ, P. *Zámek Hradiště*. s. 55.

¹⁸² Kaple sloužila již od roku 1952 různým účelům, zejména jako sklad a pro garážování menšího strojního vybavení školy. (HANZLÍKOVÁ, H., BOUDA, J. *Zámek Hradiště v Blovicích s důrazem na jeho osudy v průběhu 19. a 20. století*. s. 73.)

ZÁVĚR

Památková péče v Československu se po druhé světové válce v roce 1945 ocitla ve zcela nové hospodářské i politické situaci. Na základě konfiskačních dekretů prezidenta republiky č. 12 a č. 108/1945 Sb., o konfiskaci nepřátelského majetku a Fondech národní obnovy, a zák. č. 142/1947 Sb., o revisi první pozemkové reformy, ale také např. zák. č. 143/1947 Sb., o převodu vlastnictví majetku hlubocké větve Schwarzenbergů na zemi Českou, přešla do vlastnictví Československého státu řada hodnotných budov (hradů a zámků) včetně jejich mobiliářů. Celkový počet 469 objektů i s vnitřním vybavením přešel do správy Národního pozemkového fondu při Ministerstvu zemědělství, jelikož dekrety prezidenta republiky byl konfiskován majetek zemědělský, a zařízení a budovy k němu přináležející. Hlavním úkolem NPF bylo hospodařit s majetkem do té doby, než bude odevzdán novým vlastníkům. Přímá správa konkrétních objektů náležela prozatím národním správcům. Směrnicemi NPF byl upraven proces sepisování inventárních seznamů veškerého mobiliáře na objektech a péče zejména o hodnotný kulturní majetek. Památková komise, zřízená při NPF, na počátku roku 1946 vybrala 48 nejvýznamnějších hradních a zámeckých objektů (postupně se jejich počet navýšil na číslo 95), které měly být ponechány ve správě státu pro ryze kulturní využití. Zákonem č. 137/1946 Sb., o Národních kulturních komisích pro správu státního kulturního majetku, byly zřízeny Národní kulturní komise (v Praze a Bratislavě), které převzaly za tyto nejvýznamnější objekty (I. kategorie) veškerou odpovědnost a péči. Hlavním orgánem státní památkové péče, který zodpovídal za udržení dobrého stavu objektů, byl již od roku 1918 Státní památkový úřad, jehož kompetence se po válce sice nezměnily, avšak tento orgán spadající pod Ministerstvo školství a osvěty, se dostal po roce 1945 do střetu s NPF a později s NKK kvůli způsobu převzetí a následnému hospodaření na zkonfiskovaných objektech.

Na zestátněných hradech a zámcích byl tříděn mobiliář prostřednictvím ustanovených třídících komisí, v rámci svozů přesouván na jiné objekty, některé vybavení bylo vybíráno i přímo na zakázku. Námitky lokálních institucí, že by většina vybavení místního objektu měla zůstat v regionu místo odvozu do vzdálených sběren, vzhledem k jeho sepejetí s místním krajem, nebyly brány většinou v potaz s odůvodněním, že původní majitelé mobiliář shromáždili z mnoha míst a zemí, a proto zdaleka ne všechen souvisí s lokální historií. Části mobiliářů z mnoha významných, ale menších objektů, byly postupně instalovány na objektech nejvyššího kulturního významu.

Od roku 1949 se památková péče pod vlivem praktických zkušeností posledních několika let reorganizuje a památkovými orgány se stávají krajské národní výbory na základě zákona č. 280/1948 Sb., o krajském zřízení, jejichž referáty pro školství, osvětu a tělesnou výchovu převzaly péči o kulturní památky. K zásadnímu kroku došlo vydáním vládního nařízení č. 112/1951 Sb., o reorganizaci státní památkové péče, které s účinností od 1. ledna 1952 jasně a opětovně určilo, že památkovými orgány jsou krajské národní výbory a ústředním úřadem Ministerstvo školství, věd a umění. NKK se změnila v poradní sbory a Státní památkový úřad na Státní památkový ústav. Jeho hlavní činností byla nadále odborná pomoc ve státní památkové péči, při záchraně památek, jejich propagaci, vědeckém hodnocení památek a rozvoji konzervačních metod. NKK se po roce 1951 již nesešla. Pro potřeby péče o kulturní majetek v detailnějším měřítku byl schválen dlouho očekávaný zákon č. 22/1958 Sb., o kulturních památkách.

Zámecký objekt Manětín, jehož poslední majitelkou byla Terezie Seilern-Aspang (rozená Lažanská), byl po roce 1945 jako konfiskát přidělen Státním statkům a lesům a stal se sídlem ředitelství lesního závodu. Ač byl zámek barokní perlou, nebyl zařazen Národní kulturní komisí do seznamu devadesáti pěti objektů I. kategorie, jež spadaly přímo pod správu komise. Vlivem tohoto rozhodnutí byl zámek odsouzen k postupné eliminaci mobiliáře a jeho velká část byla postupně odvezena. K potřebě lesnického závodu byly postupně upravovány vnitřní interiéry zámku pro kancelářské a bytové účely, některé místnosti byly pronajaty, a to zcela nevhodně, např. pro uskladnění látek Velkoobchodu oděvním zbožím, n. p. Během užívání byla budova zámku postupně přeměněna na provozní a obytnou, velmi utrpěl i zámecký park, o čemž svědčí podrobná zpráva z roku 1960. Umělecky kovaná železná vrata, vedoucí z nádvoří zámku do parku, byla velmi nešetrným způsobem odstraněna, jelikož se stala překážkou v průjezdu nákladních aut a zůstala nakonec bez povšimnutí pohozena stranou. Historické prameny hovoří rovněž o proražení tvrdé cesty parkem, vykácení stromů, pasení dobytka v parkové části, a přestavbě blízkého pivovaru na sýpky výkupního skladu. V okolí zámku vznikaly menší funkční budovy, kůlny, popelna, vše pro účely lesního hospodářství. Dlouze se jednalo také o přístavbu stáje u historicky cenné dominantní okrouhlé věže, která měla zajistit zvětšení skladovacích prostor a tím ušetřit finance za dovoz krmiva uskladněného z několika kilometrů vzdáleného místa. Z archivní korespondence je patrné, že SPÚ se snažil v rámci možností navrhnout co nejšetrnější řešení, musel však činit velkou řadu ústupků a většina nevhodných úprav byla lesnickým závodem prosazena.

Zámecký areál Kozel, který vlastnil až do roku 1945 rod Waldstein-Wartenberků je ukázkou zcela odlišného přístupu státních orgánů z hlediska památkové ochrany, a to z důvodu převzetí objektu Národní kulturní komisí ke dni 1. května 1947 do své správy a kulturního využití, jakožto památky I. kategorie. Zámek se v prvních letech po znárodnění stal jednou ze 35 sběren pro tzv. svozy mobiliárních fondů, kterých bylo evidováno ve zdejší objektu celkem 74. Pro účely připravované instalace byl další vzácný mobiliář přivezen z mnoha jiných zámků. Již od roku 1948 mohli návštěvníci areálu zhlédnout původní vnitřní úpravu zámku, z toho sedm nejhonosnějších malovaných pokojů v jižním křídle a kapli. To však byla pouze malá část toho, co mělo být v následujících letech veřejnosti prezentováno. V roce 1954 byl na zámku proveden výběr mobiliáře ve svozech, uskladněných na Kozlu, za účelem postoupení s instalačními pracemi. Příprava přímo na objektu se řídila instalačním plánem vydaným Státní památkovou správou. V rámci něj byla navržena prohlídková trasa, úprava jednotlivých pokojů s důrazem na skladbu nábytku a celkovou barevnost, či přestavba propagačních prostor s prodejem pohlednic, brožur a vstupenek. Kompletní úpravy byly dokončeny v roce 1958, kdy byly prostory v počtu dvaceti tří výstavních místností zpřístupněny lidem. Objekt byl také náležitě prezentován (např. vydáním průvodcovské publikace, informováním v tisku, zveřejněna byla čísla návštěvnosti), a adekvátně označen, jednak na orientačních tabulích u silnice, na místí vlakové zastávce, směrovkami po cestě k zámku i tabulemi u objektu samotného.

Zámecký velkostatek Zelená Hora vlastnili do roku 1939 manželé Plavcovi. Ti objekt prodali Karlu Blažkovi, nicméně z důvodu nezaplacení převodních poplatků nebyla kupní smlouva přijata za platnou a nedošlo k zapsání změny vlastníka v majetkových knihách. Proto se často jako o posledních majitelích před znárodněním v dokumentech hovoří právě o manželích Plavcových. Po roce 1945 se vedly spory o to, co se bude dále s objektem dít. V rukou státu jej čekal obvyklý osud mnoha těchto památek, došlo k postupnému odvozu veškerého původního mobiliáře. O přesunech hovoří podrobná archivní zpráva, díky které je možné si dobře představit, jak třídění a svozy vypadaly. Popisuje, že předměty, přicházející v úvahu pro potřeby NKK, byly v Kladrubech (jeden ze zámků určených pro svozy) uloženy v prvním poschodí předního zámeckého traktu, v místnosti světlé a suché. Při přenášení předmětů ve večerních i nočních hodinách do místnosti k tomu určené, se vlivem neosvětleného schodiště stalo, že zejména jeden obraz zelenohorského kostela byl na svém řezaném rámu dosti poškozen. Ostatní zámecké mobiliáře, neurčené pro NKK, byly umístěny v přízemních místnostech zadního traktu, některé těžké a málo cenné součásti byly

uloženy na chodbu u těchto pokojů. Předmětům, přicházejícím do úvahy pro účely NKK, však byla věnována největší pozornost a péče. Za to, že dnes víme, jak vzácné reprezentační prostory i historický mobiliář před nenávratným poškozením objektu vypadaly, vděčíme historikovi Alexanderu Berndorfovi, který v roce 1931 přepracoval starší brožuru na turistického průvodce, kde vše podrobně popsal. Po příchodu vojenských jednotek na Zelenou Horu byly úpravy vykonávány tak, aby vyhovovaly potřebám československé armády. Státní památková správa nezabránila ani stavebním úpravám (často povoleny z hygienického hlediska), ani např. využití kostela jako skladovacích prostor.

Zámecký areál Hradiště s působivou kaplí sv. Ondřeje, byl posledním majitelům, rodině Klikarů po druhé světové válce odebrán a péči převzal národní správce. Hradišťský objekt byl nakonec v roce 1952 přidělen zemědělskému školství, původní mobiliář ze zámku přemístěn a interiéry přizpůsobeny požadavkům školy. Zpráva uvádí, že v hlavní zámecké budově došlo pro potřebu využití ke školním účelům k mnoha úpravám: v přízemí byly ponechány soukromé byty (jeden z nich byl určen řediteli učiliště), dále se zde nacházelo skladiště, kuchyň pro učiliště se spíží a jídelnou, kaplička se sakristií. V prvním patře byly umístěny učebny, kanceláře, studovna a noclehárny s umývárny a toaletami. V suterénu byly sklepy na uhlí, poživatiny a studna pro domovní vodovod. Od roku 1953 je v objektu navíc zřízen školní statek. Stavba kůlen, chlívků a drůbežníků v nádvoří zámku byla povolena, došlo jen ke stanovení několika pravidel, která nesměla být při výstavbě porušena. Mezi nimi například ta, že nebudou otevírána okna z chlívků do zámeckého nádvoří a zeď do nádvoří bude osázena rychle rostoucími zahradními keři. Zemědělské učiliště se několikrát pokusilo prosadit dokonce i úpravu zámecké kaple pro zbudování dvou učeben. To realizováno nebylo, nicméně kaple sloužila většinu času jako sklad a pro garážování menšího strojního vybavení školy.

Jednotlivými případovými studii se tato diplomová práce pokusila názorně demonstrovat rozdílný přístup památkové péče v období mezi léty 1945 - 1958 na západočeských objektech: Manětín, Kozel, Zelená Hora a Hradiště. Na základě prostudovaných archivních materiálů byl u jednotlivých památkových objektů prakticky předveden přístup památkové péče, který se evidentně podřídil potřebám nového využití původních zámeckých areálů. Pouze zámeckého objektu Kozel se nedotkly zásadní devastující zásahy v podobě likvidace původního mobiliáře a četných stavebních úprav prováděných v zájmu vlastních státních institucí. Cíl práce byl naplněn.

Během realizace výzkumné části, při komunikaci s archivy došlo k zúžení spolupráce na Národní archiv ČR a Spisový archiv NPÚ ÚOP v Plzni, jelikož pracovník Státního oblastního archivu v Plzni se vyjádřil ve smyslu, že jejich fondy upotřebitelný materiál přímo pro památkovou péči neobsahují a odkázal na Národní archiv v Praze. Při prověřování dokumentů v okresních archivech bylo zjištěno, že materiály se v nich nacházející mají duplicitní charakter. Nejvýznamnějším primárním zdrojem se tak stalo studium fondů č. 864 - Státní památková správa a č. 864 - Státní památková správa - dodatky, čítajících několik set dokumentů k vybraným objektům.

SEZNAM POUŽITÝCH ZKRATEK

ČSSS	Československé státní statky
ČSSL	Československé státní lesy
JZD	Jednotné zemědělské družstvo
KNV	Krajský národní výbor
NKK	Národní kulturní komise
NPF	Národní pozemkový fond
MZ	Ministerstvo zemědělství
MŠVU	Ministerstvo školství, věd a umění
ONV	Okresní národní výbor
SPP	Státní památková péče (záhy přejmenovaná na SPS)
SPS	Státní památková správa
SPÚ	Státní památkový úřad, od r. 1952 Státní památkový ústav

SEZNAM POUŽITÉ LITERATURY A PRAMENŮ

PRIMÁRNÍ PRAMENY

Národní archiv České Republiky. Fond č. 864 – Státní památková správa. *Manětín*. inv. č. 229 (1929 – 1957), číslo kar. 330.

Národní archiv České Republiky. Fond č. 864 – Státní památková správa - dodatky. *Manětín*. inv. č. 201, číslo kar. 140.

Národní archiv České Republiky. Fond č. 864 - Státní památková správa. *Kozel*. inv. č. 229 (1947 – 1952), číslo kar. 262.

Národní archiv České Republiky. Fond č. 864 - Státní památková správa. *Kozel*. inv. č. 229 (1953 – 1958), číslo kar. 263.

Národní archiv České Republiky. Fond č. 864 - Státní památková správa – dodatky. *Kozel*. inv. č. 121, číslo kar. 77.

Národní archiv České Republiky. Fond č. 864 – Státní památková správa. *Zelená Hora*. inv. č. 229 (1924 – 1958), číslo kar. 611.

Národní archiv České Republiky. Fond č. 864 – Státní památková správa - dodatky. *Zelená Hora*. inv. č. 201, číslo kar. 150.

Národní archiv České Republiky. Fond č. 864 – Státní památková správa. *Hradiště*. inv. č. 229 (1925 – 1953), číslo kar. 186.

Národní archiv České Republiky. Fond č. 864 – Státní památková správa - dodatky. *Hradiště*. inv. č. 201, číslo kar. 135.

Spisový archiv NPÚ ÚOP Plzeň. *Manětín, zámek č. p. 1*. ÚSKP r. č. 36011/4-1392.

Spisový archiv NPÚ ÚOP Plzeň. *Kozel, zámek*. ÚSKP r. č. 30548/4-489.

Spisový archiv NPÚ ÚOP Plzeň. *Hradiště, zámek č. p. 1*. ÚSKP r. č. 45300/4-249.

SEKUNDÁRNÍ LITERATURA

BOUDA, J., ČERVENKA, M., ČERVENKA, V., a kol., *Zámek a panství Hradiště*. Blovice: Muzeum jižního Plzeňska v Blovicích, 2023. ISBN 978-80-87495-23-0.

BUŠTA, J., CÍSAŘOVÁ J., et al. *Osudy konfiskátů: výzkum provenience a problematika přesunů kulturního majetku v Československu na základě prezidentských dekretů*. Praha: Artefactum, 2020. ISBN 978-80-88283-31-7.

FÁK, J. *Městské památkové zóny Manětín a Rabštejn: sborník příspěvků ze semináře konaného v Manětíně 15. – 17. května 1996*. Mariánská Týnice: Muzeum a galerie severního Plzeňska, 1997.

FAKTOR, F., *Popis okresu Blovického*. Brno: GARN, 2014.

HOBZEK, J. *Vývoj památkové péče v českých zemích: stručný nástin*. Praha: Státní ústav památkové péče a ochrany přírody, 1987.

KNOFLÍČEK, Z. *Státní zámek Kozel*. Plzeň: Krajské středisko státní památkové péče a ochrany přírody, 1984.

KUČA, K. *Průvodce po památkách: ve správě Národního památkového ústavu*. 2. vydání. Praha: Národní památkový ústav, 2018. ISBN 978-80-7480-104-4.

MATUŠKOVÁ, M. *Manětín*. Plzeň: Národní památkový ústav, 2006. ISBN 80-85035-29-4.

Památková péče 1945-1970: sborník statí o úkolech a výsledcích státní památkové péče v letech 1945-1970 v oblasti dnešní České socialistické republiky a příspěvky zahraničních představitelů památkové péče. Praha: Státní ústav památkové péče a ochrany přírody, 1973.

ROŽMBERSKÝ, P. *Zámek Hradiště*. Plzeň, 2004. ISBN 80-86596-42-7.

Tisky 16. století v západočeských zámeckých knihovnách: výstava. České Budějovice: Národní památkový ústav, 2014. ISBN 978-80-87890-01-1.

UHLÍKOVÁ, K. *Národní kulturní komise 1947-1951*. Praha: Artefactum, 2004. ISBN 80-903230-8-1.

ULRYCHOVÁ, M., MOUČEK, R. *"Osmičkové" roky na Nepomucku*. Nepomuk: Pod Zelenou Horou, 2018. ISBN 978-80-270-5991-1.

PERIODIKA

BURIAN, M. *K problematice státní památkové péče*. In: Zprávy památkové péče. 1956, roč. 16, č. 3, s. 113-115. ISSN 1803-7216.

HANZLÍKOVÁ, H., BOUDA, J. *Zámek Hradiště v Blovicích s důrazem na jeho osudy v průběhu 19. a 20. století*. In: Periodikum SVORNÍK. 2015, roč. 13/2015, s. 71-76. ISSN 1802-8128.

HANZLÍKOVÁ, H., BOUDA, J. *Vývoj zámeckého parku v Hradišti u Blovic*. In: Jižní Plzeňsko XI: Historickovlastivědný sborník Muzea jižního Plzeňska v Blovicích. 2013, roč. 2013, č. 11, s. 65-76.

HOBZEK, J. *Státní památková péče v roce 1952*. In: Zprávy památkové péče. 1953, roč. 13, č. 1, s. 1-13. ISSN 1803-7216.

HOBZEK, J., BLAŽÍČEK, J. O., HILMERA J. *Státní hrady a zámky v úkolech památkové péče*. In: Zprávy památkové péče. 1960, roč. 20, s. 67-74. ISSN 1803-7216.

KAHUDA, F. *Dvacet let československé státní památkové péče*. In: Zprávy památkové péče. 1965, roč. 25, č. 5, s. 129-131. ISSN 1803-7216.

Národní kulturní komise. In: Zprávy památkové péče. 1948, roč. 8, s. 146-148. ISSN 1803-7216.

NOVOTNÝ, V. *Kulturní využití státních hradů a zámků*. In: Umění. 1960, roč. 8, č. 3, s. 278-282. ISSN 1804-6509.

PETRŮ, J. *Prolegomena k novodobým dějinám památkové péče*. In: Bulletin SPPPP, 1998, č. 1. s 1-19.

UHLÍKOVÁ, K. *Spor o konfiskáty*. In: Zprávy památkové péče. 2016, roč. 76, č. 2., s. 214-220. ISSN 1210-5538.

VINTER, V. *Státní památková péče v roce 1953*. In: Zprávy památkové péče. 1954, roč. 14, č. 1, s. 4-10. ISSN 1803-7216.

ELEKTRONICKÉ ZDROJE

MOTEJZÍK, P. *Zámek Zelená Hora – Historie zámku*. [on line]. [cit. 2023-03-02]. Dostupné z: <https://www.zelenahora.cz/cs/historie/historie-zamku>

MUZEUM JIŽNÍHO PLZEŇSKA V BLOVICÍCH. *Kaple sv. Ondřeje*. [on line]. 2023. [cit. 2023-03-20]. Dostupné z: <https://www.muzeum-blovice.cz/navstivte-nas/kaple-sv-ondreje/>

MUZEUM JIŽNÍHO PLZEŇSKA V BLOVICÍCH. *Zámecký park - historie*. [on line]. 2023. [cit. 2023-03-20]. Dostupné z: <https://www.muzeum-blovice.cz/navstivte-nas/zamecky-park/historie/>

MUZEUM JIŽNÍHO PLZEŇSKA V BLOVICÍCH. *Zámek Hradiště*. [on line]. 2023. [cit. 2023-03-20]. Dostupné z: <https://www.muzeum-blovice.cz/navstivte-nas/zamek-hradiste/>

NPÚ. *Kozel - Historie*. [on line] 2022. [cit. 2023-02-16]. Dostupné z: <https://www.zamek-kozel.cz/cs/o-zamku/historie>

NPÚ. *Kozel – Zámek Kozel*. [on line] 2022. [cit. 2023-02-16]. Dostupné z: <https://www.zamek-kozel.cz/cs/o-zamku>

NPÚ. *Památkový katalog – Park*. [on line]. [cit. 2023-02-17]. Dostupné z: <https://pamatkovykatalog.cz/park-14265996>

NPÚ. *Památkový katalog – Zámek Zelená Hora*. [on line]. [cit. 2023-03-02]. Dostupné z: <https://pamatkovykatalog.cz/zamek-zelena-hora-19074284>

FILMOVÉ ZDROJE A DOKUMENTY

Černí baroni. [film]. Režie: Zdeněk Sirový. Československo, 1992.

ČESKÁ TELEVIZE. iVysílání. *Skryté skvosty – Manětín*. [on line]. [cit. 2023-01-22]. Dostupné z: <https://www.ceskatelevize.cz/porady/13826669737-skryte-skvosty/421235100031007/>

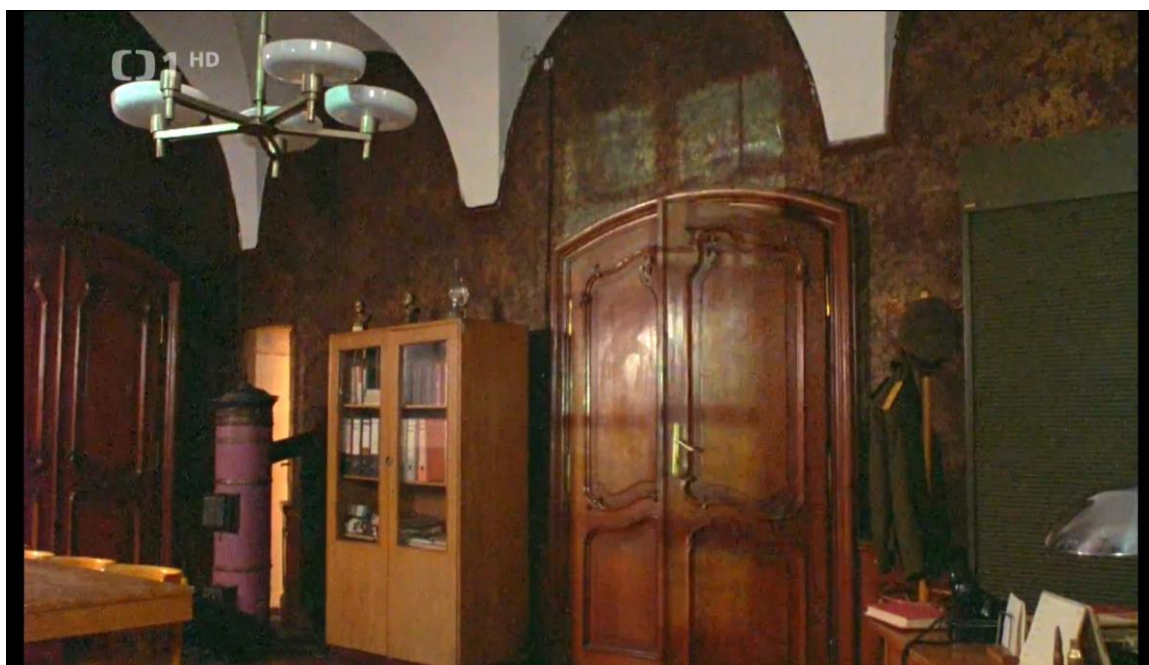
SEZNAM OBRAZOVÉ DOKUMENTACE

1. Zámek Zelená Hora – císařský salón r. 1935
2. Zámek Zelená Hora – císařský salón jako kancelář velitele vojenského útvaru ve filmu Černí baroni
3. Zámek Zelená Hora – císařský salón jako kancelář velitele vojenského útvaru ve filmu Černí baroni
4. Zámek Manětín – interiér zámeckého pokoje před rokem 1945
5. Zámek Manětín – hlavní budova zámku po roce 1948
6. Zámek Manětín – přilehlé hospodářské prostory po roce 1948
7. Zámek Manětín – přilehlé hospodářské prostory po roce 1948
8. Zámek Hradiště – empírový skleník v dezolátním stavu před demolicí v roce 1950

OBRAZOVÁ PŘÍLOHA



Obr. č. 1 - Zámek Zelená Hora – císařský salón r. 1935.
 ULRYSCHOVÁ, M., MOUČEK, R. "Osmičkové" roky na Nepomucku. s. 92.



Obr. č. 2 – Zámek Zelená Hora – císařský salón jako kancelář velitele vojenského útvaru ve filmu Černí baroni.
 Černí baroni. [film]. Režie: Zdeněk Sirový. 1992.



Obr. č. 3 – Zámek Zelená Hora – císařský salón jako kancelář velitele vojenského útvaru ve filmu Černí baroni.
Černí baroni. [film]. Režie: Zdeněk Sirový. 1992.



Obr. č. 4 – Zámek Manětín – interiér zámeckého pokoje před rokem 1945.
 ČESKÁ TELEVIZE. iVysílání. *Skryté skvosty – Manětín*. [on line].



Obr. č. 5 – Zámek Manětín – hlavní budova zámku po roce 1948.
 ČESKÁ TELEVIZE. iVysílání. *Skryté skvosty – Manětín*. [on line].



Obr. č. 6 – Zámek Manětín – přílehlé hospodářské prostory po roce 1948.
ČESKÁ TELEVIZE. iVysílání. *Skryté skvosty – Manětín*. [on line].



Obr. č. 7 – Zámek Manětín – přílehlé hospodářské prostory po roce 1948.
ČESKÁ TELEVIZE. iVysílání. *Skryté skvosty – Manětín*. [on line].



Obr. č. 8 – Zámek Hradiště – empírový skleník v dezolátním stavu před demolicí v roce 1950. Národní archiv České Republiky. *Hradiště*. inv. č. 229 (1925 – 1953), číslo kar. 186.

RESUMÉ

Památková péče v Československu se po druhé světové válce v roce 1945 ocitla ve zcela nové hospodářské i politické situaci. Na základě konfiskačních dekretů prezidenta republiky č. 12 a č. 108/1945 Sb. a zák. č. 142/1947 Sb. přešla do vlastnictví Československého státu řada hodnotných budov (hradů a zámků) včetně jejich mobiliářů. Celkový počet 469 objektů i s vnitřním vybavením přešel do správy Národního pozemkového fondu. Hlavním úkolem NPF bylo hospodařit s majetkem do té doby, než bude odevzdán novým vlastníkům. Přímá správa konkrétních objektů náležela prozatím národním správcům. Zákonem č. 137/1946 Sb. byly zřízeny Národní kulturní komise (v Praze a Bratislavě), které převzaly péči o objekty vybrané do skupiny I. kategorie. Tuto skupinu tvořilo prvotně 48 nejvýznamnějších a nejvzácnějších kulturních památek hodných nejvyšší ochrany státu. Na zestátněných hradech a zámcích byl tříděn mobiliář prostřednictvím ustanovených třídících komisí a v rámci svozů přesouván na jiné objekty. Od roku 1949 se památková péče pod vlivem praktických zkušeností posledních několika let reorganizovala a památkovými orgány se stávají krajské národní výbory na základě zákona č. 280/1948 Sb. Pro potřeby péče o kulturní majetek v detailnějším měřítku byl schválen dlouho očekávaný zákon č. 22/1958 Sb., o kulturních památkách.

Zámecký objekt Manětín byl po roce 1945 jako konfiskát přidělen Státním statkům a lesům a stal se sídlem ředitelství lesního závodu. Mobiliář zámku byl postupně z velké části odvezen a pro potřebu nového využívání byly upravovány vnitřní interiéry zámku pro kancelářské a bytové účely. Nešetrné zásahy utrpěl také park a celé okolí objektu.

Zámecký areál Kozel je ukázkou zcela odlišného přístupu státních orgánů z hlediska památkové ochrany, a to z důvodu převzetí objektu Národní kulturní komisí ke dni 1. května 1947 do své správy a kulturního využití, jakožto památky I. kategorie. Zámek se v prvních letech po znárodnění stal jednou ze 35 sběren pro tzv. „svozy mobiliárních fondů“. Pro účely připravované instalace byl další vzácný mobiliář přivezen z mnoha jiných zámků. Od roku 1948 mohli interiéry zámku shlédnout první návštěvníci v ustavené prozatímní expozici sedmi pokojů a kaple. Dle podkladů instalačního plánu byly kompletní úpravy dokončeny v roce 1958, a návštěvníci dostali možnost obdivovat celkem dvacet tři výstavních místností. Objekt byl náležitě prezentován.

Po roce 1945 se vedly dlouhé spory o to, co se bude dít s objektem zámku na Zelené Hoře. V rukou státu jej nakonec čekal obvyklý osud mnoha těchto památek, došlo k postupnému odvozu veškerého původního mobiliáře. Po příchodu vojenských jednotek na Zelenou Horu byly úpravy vykonávány tak, aby vyhovovaly potřebám československé armády. Četné stavební zásahy zcela změnily charakter zámku, přilehlých budov i venkovního prostoru.

Zámecký areál Hradiště byl v roce 1952 přidělen zemědělskému školství, původní mobiliář ze zámku přemístěn a interiéry přizpůsobeny požadavkům školy. Vnitřní prostory zámku se proměnily v soukromé byty, učebny, studovny, noclehárny a umývárny s toaletami. Přilehlý hradištský dvůr byl využit jako školní statek.

Jednotlivými případovými studii se tato diplomová práce pokusila názorně demonstrovat rozdílný přístup památkové péče v období mezi léty 1945 - 1958 na západočeských objektech: Manětín, Kozel, Zelená Hora a Hradiště. Pouze zámeckého objektu Kozel se nedotkly zásadní devastující zásahy v podobě likvidace původního mobiliáře a četných stavebních úprav prováděných v zájmu vlastních státních institucí.

ABSTRACT

Monument care in Czechoslovakia found itself in a completely new economic and political situation after the Second World War in 1945. Based on confiscation decrees of the President of the Republic No. 12 and No. 108/1945 Coll. and Act No. 142/1947 Coll. a number of valuable buildings (castles and chateaux) including their furnishings passed into the ownership of the Czechoslovak state. The total number of 469 buildings, including their internal equipment, was transferred to the administration of the National Land Fund. The main task of the NPF was to manage the property until it was handed over to new owners. For the time being, direct administration of specific objects belonged to national administrators. Act No. 137/1946 Coll. National Cultural Commissions were established (in Prague and Bratislava), which took care of objects selected for the I. category group. This group initially consisted of 48 of the most important and rare cultural monuments worthy of the highest state protection. In the nationalized castles and chateaux, the furniture was sorted through the established sorting commissions and moved to other buildings as part of the collections. Since 1949, heritage care has been reorganized under the influence of the practical experience of the last few years, and regional national committees have become the heritage authorities on the basis of Act No. 280/1948 Coll. For the needs of cultural property care on a more detailed scale, the long-awaited Act No. 22/1958 Coll., on cultural monuments, was approved.

After 1945, the Manětín castle building was assigned to the State Estates and Forests as a confiscation and became the headquarters of the forestry plant's headquarters. The castle's furniture was gradually taken away for the most part, and the interior of the castle was modified for office and residential purposes for the need of new use. The park and the entire surroundings of the building also suffered unsparing interventions.

The Kozel castle complex is an example of a completely different approach of state authorities in terms of monument protection, due to the fact that the National Cultural Commission took over the building on May 1, 1947 for its administration and cultural use, as a Category I. monument. In the first years after nationalization, the castle became one of 35 collection points for the so-called "collections of movable funds. For the purposes of the upcoming installation, other rare furniture was brought

from many other castles. Since 1948, the first visitors could see the interiors of the castle in a temporary exhibition of seven rooms and a chapel. According to the installation plan, the complete modifications were completed in 1958, and visitors were given the opportunity to admire a total of twenty-three exhibition rooms. The object was properly presented.

After 1945, there were long disputes about what would happen to the building of the castle on Zelená Hora. In the hands of the state, it finally suffered the usual fate of many of these monuments, with the gradual removal of all the original furniture. After the arrival of military units in Zelena Hora, modifications were made to meet the needs of the Czechoslovak army. Numerous construction interventions have completely changed the character of the castle, adjacent buildings and outdoor space.

The castle grounds of Hradiště were allocated to agricultural education in 1952, the original furniture from the castle was relocated and the interiors adapted to the school's requirements. The interior of the castle was transformed into private apartments, classrooms, study rooms, dormitories and washrooms with toilets. The adjacent castle yard was used as a school farm.

Through individual case studies, this diploma thesis attempted to illustrate the different approach of monument care in the period between 1945 - 1958 on West Bohemian objects: Manětín, Kozel, Zelená Hora and Hradiště. Only the Kozel castle building was not affected by major devastating interventions in the form of the disposal of the original furniture and numerous building modifications carried out in the interest of the owning state institutions.