

Západočeská univerzita v Plzni

Fakulta filozofická

Diplomová práce

2023

Zdeněk Svoboda

Západočeská univerzita v Plzni

Fakulta filozofická

Diplomová práce

**Vesnická usedlost Ježovy č. p. 36 – historie a
současnost kulturní památky**

Zdeněk Svoboda

Plzeň 2023

Západočeská univerzita v Plzni

Fakulta filozofická

Katedra filozofie

Studijní program Humanitní studia

Studijní obor Humanitní studia

Diplomová práce

**Vesnická usedlost Ježovy č. p. 36 – historie a
současnost kulturní památky**

Zdeněk Svoboda

Vedoucí práce:

Mgr. Zdeňka Míchalová, PhD.

Katedra filozofie

Fakulta filozofická Západočeské univerzity v Plzni

Plzeň 2023

Prohlašuji, že jsem práci zpracoval(a) samostatně a použil(a) jen uvedených pramenů a literatury.

Plzeň, duben 2023

.....

OBSAH

1	ÚVOD	1
2	LIDOVÁ ARCHITEKTURA	3
2.1	Znaky lidové architektury	3
2.2	Typy a oblasti lidového domu v České republice.....	4
2.3	Lidové stavby na Plzeňsku.....	5
2.4	Lidové stavby severního Klatovska.....	7
2.5	Mizející dědictví.....	8
3	PAMÁTKOVÁ PÉČE V ČESKÉ REPUBLICE.....	9
3.1	Zákon č. 20/1987 Sb. o státní památkové péči	9
3.2	Proces prohlášení ježovské usedlosti za kulturní památku	11
4	ROZHODNUTÍ O PAMÁTKOVÉ OCHRANĚ	13
4.1	Význam rozhodnutí o památkové ochraně	18
5	HISTORIE VESNICKÉ USEDLOSTI	19
5.1	Prameny o stáří usedlosti	19
5.2	Digitalizované archiválie	21
5.2.1	Archiválie do roku 1771	21
5.2.2	Archiválie po roce 1771	23
6	NOVODOBÉ OPRAVY USEDLOSTI.....	27
6.1	Opravy chalupy.....	28
6.1.1	Obnova roubení	28
6.1.1.1	Příprava stavby	29

6.1.1.2	Příprava projektu a žádosti o povolení úřadů.....	30
6.1.1.3	Průběh opravy	31
6.1.1.4	Zhodnocení opravy.....	33
6.1.2	Obnova kožichu.....	35
6.1.2.1	Příprava akce	35
6.1.2.2	Příprava projektu a podání žádostí na úřady	37
6.1.2.3	Průběh opravy	38
6.1.2.4	Zhodnocení opravy.....	39
6.2	Opravy špýcharu	41
6.2.1	Příprava projektu a žádosti o povolení úřadů.....	41
6.2.1.1	Oprava roubení.....	43
6.2.1.2	Oprava krovu a střešní konstrukce.....	45
6.2.1.3	Obnova kožichu a zděného pilíře brány.....	46
6.3	Porovnání oprav chalupy a špýcharu	47
6.4	Finanční podpora.....	48
7	ZÁVĚR	50
8	SEZNAM POUŽITÉ LITERATURY	53
9	RESUMÉ	57
10	PŘÍLOHY.....	58

1 ÚVOD

V roce 2006 jsme se se ženou rozhodli, že si koupíme nemovitost pro rekreaci. Naším snem byla nějaká starší, ne příliš velká stavba historického rázu. Vysněným ideálem byla roubená chalupa. Během našeho několikaletého hledání nemovitosti se začal formovat můj vztah k architektuře staveb. Začal jsem si více všímat detailů budov, hodnotil jsem z laického hlediska způsob provedených rekonstrukcí, všímal jsem si i prostředí, v němž se stavby nacházely.

Po několikaletém marném hledání jsme se rozhodli, že si prohlédneme poslední objekt a smíříme se s tím, že chalupu mít nebudeme. Tím objektem byl dům č. p. 36 v Ježovech na Klatovsku. K domu patřily i hospodářské budovy. Při prohlídce jsme zjistili, že jsou roubené. Také dům byl roubený, roubení ale bylo schováno pod hliněnou omítkou. V kuchyni se dochovala stará pec na chleba. Ve stodole stál velký žebříňák, všude bylo plno historického náradí a věcí. Připadali jsme si jako na návštěvě ve skanzenu. Nemohli jsme uvěřit, že je možné ještě takové stavení objevit. Přestože jsme věděli, že stav roubení není v nejlepším stavu, od koupě nás to neodradilo. Dům měl totiž to, s čím jsme se u jiných nemovitostí během našeho hledání nesetkali – měl ducha a kouzlo dávných časů. V roce 2010 jsme se tak stali majiteli celé této usedlosti.

Moje diplomová práce si klade za cíl představit historii a současnost vesnické usedlosti č. p. 36 v Ježovech, která byla v roce 2011 prohlášena za kulturní památku. Předložený text může posloužit všem majitelům historicky hodnotných nemovitostí, kteří zvažují spolupráci s orgány a organizacemi památkové péče České republiky, v jejich rozhodnutí. Zmapován je celý proces, jak probíhá prohlášení objektu za kulturní památku i jakým způsobem probíhá pozdější spolupráce mezi vlastníkem a orgány památkové péče při opravách. Práce propojuje oblasti historie a památkové péče, které se po koupi usedlosti staly mým osobním zájmem.

Úvodní kapitola je věnována lidové architektuře České republiky. Představuje základní znaky, které jsou typické pro lidové stavby. Na základě výskytu těchto znaků byla lidová architektura rozčleněna do geografických celků v rámci celé České republiky. V práci představuji charakteristiku staveb Plzeňska a podrobněji severního Klatovska, ve kterém se nachází obec Ježovy.

Další část práce se zabývá koncepcí památkové péče v České republice a představuje stěžejní dokument, jímž je zákon č. 20/1987 Sb. o státní památkové péči ve

znění pozdějších předpisů. Kapitola rozebírá podrobněji některé pasáže zákona. Na zákon o státní památkové péči navazuje popis procesu, jakým došlo k prohlášení ježovské usedlosti za kulturní památku. Čtenář tak získá názorný příklad, jak probíhá celý postup podle díkce zmíněného zákona a jaké zákonné podmínky musí být dodrženy.

Na základě vydaného rozhodnutí o památkové ochraně následně představím jednotlivé stavby usedlosti a celý areál. Zhodnotím i význam rozhodnutí pro další nakládání s památkou.

Historii ježovské usedlosti č. p. 36 popisují v páté kapitole, v níž jsem se pokusil studiem archivních materiálů zjistit rok, kdy byla vybudována. Na portálu *Porta fontium* je uloženo velké množství digitalizovaných materiálů vztahujících se k Ježovům, v nichž bylo možné po uspořádání zjištěných informací sestavit a zmapovat jak historii usedlosti, tak i osudy lidí, kteří v ní žili.

Nejobsáhlejší část své práce jsem věnoval současnosti a opravám, které byly na budovách usedlosti provedeny. Veškeré opravy se řídily zákonem 20/1987 Sb., čtenář proto získá představu, jak vypadá obnova památky pod dohledem památkové péče. Z dochované archivní dokumentace byl sestaven celý průběh oprav od jejich návrhu, projednání způsobu opravy, vyřízení povolení až po samotnou opravu. Průběh jednotlivých oprav je dopodrobna vylíčen, popisuje i mé osobní zkušenosti s použitými stavebními materiály. V závěru kapitoly jsem zhodnotil moje osobní dojmy z výsledku obnovy obou budov podle odvedené práce různými firmami. Hodnotím i spolupráci s orgány památkové péče, bez jejichž výrazné podpory by opravy nemohly být v takové míře realizovány.

2 LIDOVÁ ARCHITEKTURA

Po zakoupení nemovitosti jsem se začal více zajímat o literaturu o lidové architektuře, abych se dozvěděl více o charakteru budov usedlosti a také abych věděl, jak se mám o stavby starat a jakým způsobem se provádí nutné opravy. Vyhledával jsem spíše literaturu o lidové architektuře našeho regionu.

Pokud bych měl charakterizovat, co to je lidová architektura, řekl bych, že to jsou stavby, které byly stavěny z materiálů z místních zdrojů a byly uzpůsobené prostředí, v němž vznikaly. Stavby byly budovány většinou svépomocí, odrážely se v nich tak místní zkušenosti, zvyky a tradice. Díky tomu vznikala architektura charakteristická pro jednotlivé oblasti.

2.1 Znaky lidové architektury

Literatury o lidové architektuře lze nalézt velké množství, většinou se věnuje přímo určité oblasti České republiky nebo určitému typu staveb. Za základní literaturu považuji z mého hlediska skripta k předmětu Lidová architektura z Fakulty ČVUT od Ing. arch. Jiřího Škabrady.¹ Ve skriptech popisuje základní znaky tradičního vesnického domu v Čechách a pro srovnání uvádí příklady ze současné architektury, většinou ty méně povedené. Ve skriptech uvádí deset základních pravidel pro lidové stavby:

1. **obdélný půdorys** – poměr stran 2:1 a více, týkalo se i hospodářských budov.
2. **trojdílné vnitřní členění půdorysu obytných i hospodářských budov**
3. **umístění domu na parcele** – obytná část směřovala k veřejnému prostranství, hospodářské budovy byly směrem k polnostem v zadní části dvora.
4. **sedlová střecha** – převládající tvar střechy se sklonem kolem 45°.
5. **vstup do domu** – vždy ve střední části půdorysu v podélné nebo boční straně domu.
6. **usazení domu v terénu** – vždy tak, aby komunikace mezi interiérem a dvorem byla co nejpohodlnější. Výjimkou byly stavby ve svažitém terénu.
7. **nasazení střechy** – trojúhelníková základna střechy byla totožná s úrovní stropu spodního podlaží.
8. **zápraží** – od vstupu do domu se chodilo do chléva. Převážně u roubených domů se nasazovala střecha na spodní stavbu asymetricky. Přesah pak kryl tuto

¹ ŠKABRADA, Jiří. *Lidová architektura*. Praha: Vydavatelství ČVUT, 1996. ISBN 80-01-01435-5.

komunikaci podél vstupní stěny domu. Vzniklo takzvané zápraží, které poskytovalo krytí před nepohodou a poskytovalo místo pro odpočinek. U zděných staveb již byla asymetrická střecha problematická, rušila požadovanou koncepci symetrického průčelí.

9. **umístění komína** – komín byl umístěn buď v hřebeni, nebo vycházel ze střechy až za hřebenem vůči vstupní straně domu.

10. **dvoutraktové řešení** – především u bohatších usedlostí. Některé nebo všechny tři prostory jádra domu měly vedle sebe ještě druhou místnost, která byla menší a doplňovala funkci místnosti v hlavním traktu.

2.2 Typy a oblasti lidového domu v České republice

Problematikou typologie lidového domu se zabývali různí badatelé od konce 19. století. Vznikala různá rozdělení do forem a regionů. Podrobněji mapuje tento vývoj Josef Vařeka ve své studii Typy a oblasti lidového domu v Českých zemích, uveřejněné v národopisném časopise Český lid číslo 3, ročník 66 z roku 1979.² Autor ve své studii uvádí, že se lidové domy dříve klasifikovaly pouze podle zvlášť nápadných znaků, nebyla ale stanovena žádná závazná kritéria společná pro všechny typy domů. Tato kritéria se pokusil ve své studii blíže specifikovat.

Josef Vařeka stanovil šest hlavních kritérií, která vytvářela typ domu a která vycházela z historického vývoje, geografického rozšíření a sociální funkce:

1. stavební materiál zdiva, střešní krytiny a konstrukce zdiva

2. půdorys

3. topeniště a jeho umístění v domě

4. krov a tvar střechy

5. orientace domu k veřejnému prostranství

6. forma dvora

Tato základní kritéria doplňovaly ještě druhotné domové znaky, které vytvářely dobové lokální formy a se základními kritérii úzce souvisely. K těmto druhotným znakům zařadil autor úpravu vstupu do domu, úpravu a výzdobu štítu, pavlač, podstávku, podsíň, terminologii názvů částí domu, úpravu stěn a jejich výzdobu.

² VAŘEKA, Josef. Typy a oblasti lidového domu v českých zemích. *Český lid*. 1979, **66**(3), 149-155.

Na základě zhodnocení těchto primárních i sekundárních kritérií pak rozčlenil Josef Vařeka lidové domy na území České republiky do deseti hlavních geografických celků, které jsou dány: „1. Středočeskou pahorkatinou a povodím Berounky, 2. jihočeskou oblastí, 3. oblastí jihozápadních, 4. severozápadních, 5. severních a 6. severovýchodních Čech, 7. oblastí východních Čech a západní Moravy, 8. Pomoravím a dolním Podyjím (tj. střední, jihovýchodní a jižní Morava), 9. severní Moravou a Opavským Slezskem (včetně Kravařska) a 10. oblastí moravsko-slezských Karpat.“³

2.3 Lidové stavby na Plzeňsku

Mě z tohoto rozdělení lidových domů zajímala především architektura Plzeňska. Plzeňský kraj je velké území, podle rozlohy je třetím největším krajem České republiky. Proto není divu, že se zde nachází různé typy lidové architektury. Podle Etnografického atlasu VII⁴ zpracovaného Etnologickým ústavem Akademie věd České republiky v roce 2015 rozlišil kolektiv autorů na území Plzeňského kraje čtyři regionální typy domů (viz příloha 1) – dům severozápadních Čech na severu, dům Středočeské pahorkatiny a povodí Berounky ve střední a východní části kraje, dům jihozápadních Čech v oblasti Chodska a jihočeský dům v jihovýchodní části kraje. V rámci těchto regionálních typů existuje ještě podrobnější členění podle provedení konstrukčních prvků. Spoluautorem atlasu byl také Josef Vařeka. Pro charakteristiku typů domů byly použity zkrácené verze z jeho studie v časopisu Český lid, proto se při popisu jednotlivých typů domů vrátím k jeho původní práci.

Dům severozápadních Čech se v 18. a 19. století vyhranil do několika variant, z nichž se na Plzeňsku můžeme setkat pouze se dvěma z nich:

a) Krušnohorský dům „byl původně roubený, od 18. stol. budovaný z kamene, často s hrázděným patrem, chlévního typu, s černou kuchyní (chlebová pec vystupuje ze zadní domové stěny), dvůr není obvykle vytvořen.“⁵ Obytná část domu a hospodářské budovy byly umístěny pod jednou společnou vysokou sedlovou střechou. Pocházím ze severního Plzeňska, proto vím, že takové stavby je možné vidět např. v Úterý, Manětíně nebo Rabštejně nad Střelou.

³ VAŘEKA, Josef. Typy a oblasti lidového domu v českých zemích. *Český lid*. 1979, 66(3), s. 151.

⁴ BAHENSKÝ, František; DOHNAL, Martin; VAŘEKA, Josef; WOITSCH, Jiří. *Etnografický atlas Čech, Moravy a Slezska VII. Lidové stavitelství*. Praha: Etnografický ústav AV ČR, 2015. 106 s. ISBN 978-80-87112-99-1.

⁵ VAŘEKA, Josef. Typy a oblasti lidového domu v českých zemích. *Český lid*. 1979, 66(3), s. 152.

b) Chebský dům byl také původně roubený. Roubený věnec býval základem patrové hrázděné stěny. Hrázděná konstrukce průčelí a štítu byla bohatě zdobena nabarvenými trámy, které vytvářely různé obrazce. Dům byl chlívniho typu a měl sedlovou střechu. Zdivo se začalo objevovat od 2. poloviny 19. století. Příkladem takového domu je na Plzeňsku venkovská usedlost č. 1 v Popovicích.

Domy Středočeské pahorkatiny a povodí Berounky nalezneme především na Rokycansku. Jedná se o přízemní domy komorového typu. Roubené domy měly předsazený bedněný štít a sedlovou střechu někdy opatřenou kabřincem, zděné stavby byly kryty polovalbovou střechou. Typickým znakem domů povodí Berounky byla sdružená okna.

Jihočeský dům byl přízemní roubený dům komorového typu s černou kuchyní. Štít domu byl dřevěný nebo s lomenicí skládanou rovnoběžně se sedlovou střechou, byl předsazený, ve vrcholu doškové střechy byl často kabřinec. Od poloviny 18. století byl dům většinou stavěn z kamene a později z cihel.⁶

U domu jihozápadních Čech rozlišuje Josef Vařeka také dvě dobové varianty:

- a) Chodský dům – roubený se zhlavím na nárožích, špýcharového typu, střecha bývala valbová nebo polovalbová. U chodského domu se často vyskytovala orientace světnice do dvora, do návsi tak směřoval špýchar. Stavba tedy byla otočena o 180°.
- b) Šumavský dům – od chodského domu se odlišoval tím, že byl roubený z kuláčů. Měl polovalbovou střechu krytou šindelem, štít domu byl nápadně předsazený a měl zapuštěnou pavlač.⁷ Dům býval většinou bez dvora, hospodářské budovy byly s obytnou částí pod jednou střechou.

Autoři Etnografického atlasu se na jedné z map pokusili dokumentovat složení staveb v 1. polovině 19. století podle materiálu, ze kterého byly postaveny. Vycházeli přitom z dat uvedených ve Stablním katastru. Povinné císařské otisky map Stablního katastru v měřítku 1:2880 vznikaly v Čechách v letech 1826-1843, na Moravě a Slezsku v letech 1824-1836.⁸ Na mapách byly rozděleny budovy podle požární bezpečnosti na spalné a nespalné. Jako spalné byly označeny všechny budovy ze dřeva. Pro sčítací komisaře bylo ale někdy těžké rozlišit roubenku v kožichu od zděné budovy, a proto byly některé stavby chybně označené. Také naše usedlost je na mapě Stablního katastru

⁶ VAŘEKA, Josef. Typy a oblasti lidového domu v českých zemích. *Český lid*. 1979, **66**(3), s. 151.

⁷ Tamtéž, s. 152.

⁸ Informace o Stablním katastru. *Oldmaps.geolab* [online]. © Laboratoř geoinformatiky Univerzita J.E. Purkyně, 2001-2022 [cit. 07. 03. 2023]. Dostupné z: <http://oldmaps.geolab.cz/stkatr/zoom/zoom_html/>.

označená jako nespálná. I přesto, že je zde určité procento chybného označení, je z mapy patrné, že skoro $\frac{3}{4}$ všech staveb bylo v 1. polovině 19. století dřevěných.

Od 2. poloviny 19. století začal převažovat dům stavěný z kamene, cihel či vepřovic. Začala se také měnit střešní krytina – došky a šindele nahrazovala stále častěji tvrdá keramická taška. S tím souvisela i výměna krovu, který po změně krytiny musel nést větší zatížení. Nejčastěji se používal hambálkový krov.

Jak vypadal roubený stavební fond i hrázděné stavby na Plzeňsku nejlépe prezentuje publikace *Roubený dům na Plzeňsku* autorů Karla Fouda, Tomáše Karla a Stanislava Plešmída.⁹ Tito pracovníci NPÚ v Plzni uspořádali snímky roubených staveb na okrese Plzeň-sever, Plzeň-jih a Rokycany pořízených za dobu existence plzeňského územního odborného pracoviště NPÚ. Prezentovány jsou nejen obytné domy, ale také sýpky, chlévy, stodoly. Autoři se zaměřili i na konstrukční detaily provedení oken a dveří. Publikace vznikla jako katalog stejnojmenné výstavy uspořádané v prostorách NPÚ v Plzni v roce 2021.

2.4 Lidové stavby severního Klatovska

Ježovy se nachází v severní části okresu Klatovy blízko hranice jižního Plzeňska. V této oblasti se zachovaly některé archaické stavební prvky, které jsou charakteristické jen pro tuto oblast Čech – krov s hřebenovou vaznicí a roubená valená klenba dřevěných špýcharů. Oba tyto prvky byly identifikovány i v budovách naší nemovitosti.

Krov s hřebenovou vaznicí se někdy nazývá „na kobylu“ nebo „na vosla“. Jedná se o konstrukci, která se dochovala z raného středověku. Sloupy měly nahoře vidlici, v níž byla umístěna hřebenová vaznice. Přes ni byly zavěšeny páry krokví z nehraněné kulatiny. Tyto tzv. lemězy se umísťovaly slabším koncem dolů. Tento druh krovu se vyskytoval nejčastěji na stodolách.

Roubená valená klenba u špýcharů sloužila jako ochrana proti požárům. Stěny špýcharu i klenba byly omazány hliněnou lepenicí. Teprve nad klenbou s lepenicí byl umístěn krov. Pokud došlo k požáru doškové krytiny, mohla být stržena a špýchar byl díky lepenici uchráněn před požárem.

⁹ FOUDEK, Karel; TOMÁŠ, Karel; PLEŠMÍD, Stanislav. *Roubený dům na Plzeňsku*. Plzeň: Národní památkový ústav, územní odborné pracoviště v Plzni, 2021. ISBN 978-80-85035-57-5.

Deset kilometrů od Ježov leží vesnička Lučice, část městyse Chudenice. Zde se nachází nejstarší roubený vesnický dům v Čechách z poloviny 16. století, který je součástí venkovské usedlosti U Žížků č. p. 2. Dendrochronologickým rozbořem bylo zjištěno, že stromy pro výrobu trámů obvodových stěn byly pokáceny roku 1556. Byla to jedna z prvních staveb, u níž byl dendrochronologický rozbor proveden.

V devadesátých letech 20. století uspořádalo Vlastivědné muzeum Dr. Hostaše v Klatovech výstavu Lidová architektura na Klatovsku. K této výstavě vyšel sborník příspěvků stejného jména.¹⁰ Mimo jiné obsahoval příspěvek Ing. Jiřího Škabradý, který v letech 1977-1985 prováděl pro Státní ústav pro rekonstrukci památkových měst a objektů (SURPMO) dokumentaci nejvíce hodnotných vesnických staveb na Klatovsku. Dochovala se tak dokumentace k devadesáti objektům, které dnes již většinou neexistují, protože se jednalo o stavby, kterým přímo hrozil zánik. Byly to nejčastěji hospodářské budovy, sýpky a stodoly.

V roce 2011 vyšla neprodejná publikace Lidová architektura na území MAS Pošumaví.¹¹ MAS Pošumaví působí na prostoru, ve kterém leží město Klatovy a 97 měst a obcí těchto mikroregionů: Kdyňsko, Běleč se sídlem ve Švihově, Měčínsko, Plánicko, Střední Pošumaví se sídlem v Hartmanicích a Prácheňsko se sídlem v Horažďovicích.¹² Kniha obsahuje mapku MAS Pošumaví s barevně rozlišenými mikroregiony a označením míst, jejichž lidová architektura je v knize popsána. Čtenář díky knize získá přesnější informace o vzhledu a provedení staveb na velmi malém území, kterým mikroregiony jsou. Obec Ježovy náleží do mikroregionu Běleč.

2.5 Mizející dědictví

Stavby lidové architektury z našeho venkova rychle mizí. Obytná stavení ztratila svůj ráz díky moderním úpravám. Původní omítky nahradily moderní, trvanlivé, při tom ale zmizely z fasád ozdobné prvky. Dnes tvoří fasády jen hladké plochy s otvory pro okna a dveře. Nejvíce poznamenala vzhled domů výměna oken. Dřevěná dělená okna nahradila okna plastová, velkoformátová, nedělená, nebo rozdělená jen slabou plastovou mřížkou. Také původní hospodářské budovy postupně dožívají. Jejich oprava

¹⁰ VAŘEKA, Josef; ŠKABRADA, Jiří; BENEDIKT, Jan. *Lidová architektura na Klatovsku (Sborník příspěvků vydaných u příležitosti stejnojmenné výstavy)*. Klatovy: Okresní muzeum a galerie v Klatovech, 1990. ISBN 80-900253-1-5.

¹¹ BROKEŠ, Vladimír; FOUČEK, Karel; KODÝDEK, Libor; PETRUS, Václav; SLÁMA, Jan et al. *Lidová architektura na území MAS Pošumaví*. Švihov: Místní akční skupina Pošumaví, 2011. ISBN 978-80-254-9126-3.

¹² Tamtéž, s. 3.

je nákladná, a proto je snazší je strhnout a nahradit trvalejší zděnou stavbou. Jen těžko nalezneme stavbu lidové architektury bez novodobých stavebních úprav. Pokud ano, většinou se jedná o kulturní památku nebo o objekt k rekreaci, jehož majitel se snaží zachovat jeho původní ráz.

Velice záslužnou práci dělá v tomto ohledu Vlastivědné muzeum Dr. Hostaše v Klatovech. V roce 1990 získalo barokní panskou sýpku v Chanovicích. V okolí sýpky se později podařilo získat pozemky, na nichž mohl být konečně realizovaný letitý záměr muzea prezentovat lidovou architekturu Klatovska. Postupně tak začala vznikat Expozice lidové architektury, která dnes slouží jako záchranný projekt pro ohrožené objekty lidového stavitelství jihozápadních Čech. Do tohoto skanzenu jsou přenášeny stavby, jimž hrozí zánik. Chanovický skanzen je v současnosti jediné zařízení svého druhu v západních a jižních Čechách.

Skanzeny se stanou posledním místem, kde bude ještě možné spatřit lidovou architekturu v její původní podobě. Přesun staveb vyžaduje i jejich důkladnou dokumentaci. Díky tomu se nám zachová doklad o konstrukci staveb, o používaných materiálech a postupech, na které se postupně zapomnělo, protože se již mnoho let nepoužívají.

3 PAMÁTKOVÁ PÉČE V ČESKÉ REPUBLICE

Aby si i následující generace mohly udělat obrázek o životě našich předků, jsou některé nemovité i movité památky chráněny jak památka. Ochrana kulturních památek je v České republice v kompetenci státu. Péče státu o kulturní památky zahrnuje veškeré činnosti, jejichž cílem je zachování kulturního dědictví. Ochrana památek se v ČR řídí zákonem č. 20/1987 Sb., je to zákon o státní památkové péči ve znění pozdějších předpisů.

3.1 Zákon č. 20/1987 Sb. o státní památkové péči

První část zákona č. 20/1987 obsahuje základní ustanovení, kde je popsán proces, jakým způsobem probíhá prohlášení za kulturní památku, jak se rozdělují kulturní památky podle významu a území a jakým způsobem jsou památky evidovány. Nemovité a movité věci nebo jejich soubory prohlašuje za kulturní památku Ministerstvo kultury České republiky na základě vyjádření krajského úřadu a obce s rozšířenou působností. Ministerstvo, obecní a krajské úřady mají dle zákona

rozhodovací pravomoci. Samotnou evidenci, dokumentaci a výzkum památek včetně poradenství vlastníkům památek a orgánům s rozhodovací pravomocí zajišťuje Národní památkový ústav. Ochrana kulturních památek tak probíhá v České republice na dvou úrovních, výkonné a odborné.

V další části zákon popisuje samotnou péči o kulturní památku – ochranu památky, povinnosti majitele, postup při obnově a požadavky na obnovu památek. Majitel památky je informován o oznamovací povinnosti, kdy musí neprodleně hlásit ohrožení, poškození památky či změnu jejího užívání příslušné obci s rozšířenou působností. Stejná povinnost platí i pro zamýšlenou opravu památky nebo jejího prostředí, pro kterou si musí majitel vyžádat závazné stanovisko.

Závazné stanovisko je základním dokumentem pro plánované opravy kulturní památky. Jsou na něm závislá rozhodnutí ostatních správních orgánů. Na vydání závazného stanoviska spolupracují obě organizace památkové péče – obec s rozšířenou působností a příslušné územní pracoviště NPÚ. Formulář žádosti o vydání závazného stanoviska pro obnovu je možné nalézt na stránkách příslušné obce s rozšířenou působností. Žádost obsahuje kromě identifikačních údajů o žadateli, vlastníkovi a památce část pro popis současného stavu památky s uvedením závad a část pro specifikaci prací a předpokládaný rozsah obnovy. V závěru jsou dotazy na předpokládané náklady obnovy, předpokládaný termín provedení obnovy a především dotaz, jaký bude přínos obnovy pro další využití kulturní památky. Nezbytnou součástí žádosti jsou přílohy. Přikládá se aktuální výpis z katastru nemovitostí, dvě kopie projektové dokumentace a barevná fotodokumentace stavu kulturní památky před opravou.

V § 16 druhé části zákona je majitel kulturní památky informován o možnosti získání příspěvku na zachování a obnovu kulturní památky. Dotace je možné čerpat z různých programů a od různých institucí. Odlišují se podmínkami pro zařazení do programu, výší poskytované dotace, termínem a místem podání a podklady, které je třeba k žádosti o zařazení do programu připojit. Dotační programy se každý rok mění, proto je nutné s předstihem sledovat termín jejich vyhlášení a jejich podmínky.

Ministerstvo kultury vyhláší každý rok Havarijní program, který slouží pro záchranu a zajištění nejnaléhavějších oprav nemovitých kulturních památek, zejména odstranění havarijního stavu střech a nosných konstrukcí staveb a jejich statické zajištění. Dalším dotačním programem MKČR je program Podpory obnovy kulturních

památek prostřednictvím obcí s rozšířenou působností. Dotace lze získat i z nabídek dotačních titulů nabízených krajskými městy. Majitelé nemovitostí, jejichž dům leží v památkové zóně, mohou čerpat dotaci z programu péče o vesnické památkové rezervace, vesnické památkové zóny a krajinné památkové zóny.

Třetí část zákona je věnována archeologickým výzkumům a nálezům. Čtvrtá část představuje orgány a organizace zajišťující státní památkovou péči. Poslední pátá část zákona popisuje opatření při porušení povinností, pojednává o sankcích a jejich výši.

3.2 Proces prohlášení ježovské usedlosti za kulturní památku

Nemovitost v Ježovech se stala naším vlastnictvím. Budovy byly nabitě historií, zachované a bez výrazných moderních úprav. Se ženou jsme se rozhodli, že je v takovém stavu chceme stavby zachovat i do budoucna. Čekala nás ale výměna trámu v průčelí domu, postupně se objevovaly závady, které bylo třeba odstranit. Téměř všechny opravy znamenaly návrat ke starým technologiím, které, jak jsme časem poznali, dnes většina řemeslníků neumí. O radu a kontakty na řemeslníky jsme chtěli požádat na památkovém ústavu. Nakonec jsme začali přemýšlet o možnosti, zda necháme prohlásit usedlost za památku. Slyšeli jsme hodně o sporech mezi památkáři s majiteli památkově chráněných objektů, i známí nás od toho rozhodnutí zrazovali. Pokud jsme ale chtěli zachovat podobu budov ve stávajícím stavu, neočekávali jsme s památkáři nějaké výrazné konflikty.

Začal jsem zjišťovat, jak je vůbec možné prohlásit objekt za kulturní památku. Na stránkách Ministerstva kultury ČR jsem našel formulář Prohlášení věci nebo stavby za kulturní památku. Z formuláře jsem se dozvěděl, že podnět k prohlášení může podat každá fyzická nebo právnická osoba na Ministerstvo kultury, které pak návrh vyhodnotí. Ve formuláři byly uvedeny podmínky a požadavky, které musel návrh splňovat. Sami jsme na podání návrhu neměli odvahy, rozhodli jsme se proto oslovit odborníky.

V roce 2010 jsme se spojili s panem Stanislavem Plešmídem z územního pracoviště Národního památkového ústavu v Plzni. Domluvili jsme si schůzku přímo v Ježovech, aby si celý objekt prohlédl. Chtěli jsme znát jeho názor, jestli má usedlost skutečně historickou hodnotu, aby se stala kulturní památkou. Na základě jeho odborného stanoviska jsme se chtěli rozhodnout, jestli podáme návrh na prohlášení za kulturní památku.

Pan Plešmíd si prohlédl všechny budovy i areál usedlosti doslova od sklepa až po střechy. Na základě prohlídky nám pak sdělil, že by si památkovou ochranu zasloužily nejen všechny objekty, ale celý areál usedlosti včetně sousední zahrady. Pro jistotu jsme s panem Plešmídem prodiskutovali otázky, které nás zajímaly, kdybychom se stali vlastníky kulturní památky. Nejvíce nás zajímalo, jakým způsobem by probíhaly opravy a spolupráce s NPÚ. Protože jsme z naší strany neviděli žádný zásadní rozpor, domluvili jsme se s panem Plešmídem, že Národní památkový ústav zpracuje na naši žádost návrh na prohlášení usedlosti č. p. 36 v Ježovech za nemovitou kulturní památku.

V lednu 2011 jsme z územního odborného pracoviště NPÚ v Plzni obdrželi zprávu, že Územní komise pro posuzování návrhů na prohlášení podpořila naši žádost prohlásit usedlost za nemovitou kulturní památku. Ve zprávě nás požádali o písemné sdělení, zda skutečně souhlasíme s prohlášením objektu za kulturní památku. V lednu 2011 jsme byli vyrozuměni také z Krajského úřadu Plzeňského kraje, že Odbor kultury, památkové péče a cestovního ruchu doporučil naši nemovitost prohlásit za kulturní památku. Koncept návrhu z NPÚ, náš souhlas a doporučení KPP byl doručen v březnu 2011 na Ministerstvo kultury ČR.

V červenci 2011 jsme obdrželi z Ministerstva kultury vyrozumění, že bylo zahájeno řízení ve věci prohlášení areálu usedlosti č. p. 36 v obci Ježovy za kulturní památku. Jako poslední se k návrhu vyjádřil v listopadu 2011 Odbor školství, kultury a cestovního ruchu Městského úřadu v Klatovech, který patrně NPÚ o návrhu zapomněl informovat. Také MÚ v Klatovech s návrhem souhlasil. V listopadu zkompletovalo Ministerstvo kultury všechny podklady pro zahájení správního řízení. K podkladům jsme se mohli vyjádřit ve lhůtě 15 dnů od doručení výzvy.

V prosinci 2011 prohlásilo Ministerstvo kultury ČR celý areál naší usedlosti č. p. 36 za kulturní památku. Vyrozumění o zápisu areálu do Ústředního seznamu kulturních památek České republiky jsme obdrželi v únoru roku 2012. Tím byl celý proces prohlášení za památku uzavřen. Od návštěvy pana Plešmída do zápisu do Ústředního seznamu kulturních památek trval celkem 18 měsíců.

V období, kdy probíhalo řízení o prohlášení za památku, jsem musel začít plánovat první nutné opravy. I když ještě nebylo známo, jak řízení dopadne, musely všechny přípravy pro opravy probíhat podle zákona 20/1987 Sb., jako kdyby se už jednalo o památku. Musel jsem se seznámit postupně s předpisy a povinnostmi vlastníka kulturní památky. Většinu informací jsem našel na internetových stránkách Národního

památkového ústavu a Ministerstva kultury ČR v sekci Kulturní dědictví.¹³ Ministerstvo kultury vydalo v roce 2001 účelovou publikaci Příručka vlastníka kulturní památky¹⁴ se všemi základními důležitými informacemi.

4 ROZHODNUTÍ O PAMÁTKOVÉ OCHRANĚ

Za kulturní památku byl prohlášen celý areál usedlosti č. p. 36 i s pozemky, tedy i se stavební parcelou a zahradou. Soubor je tvořen obytným stavením, špýcharem, stodolou, chlévem, chlívci s dřevníkem, ohradní zdí s bránou a brankou a pozemkem usedlosti i zahrady. Součástí rozhodnutí byla i kopie katastrální mapy se zakresleným umístěním jednotlivých budov (viz příloha 2).

Na základě podkladů, které ministerstvo obdrželo, dospělo k názoru, že *„Soubor nemovitostí č. p. 36 v obci Ježovy je velmi hodnotným příkladem venkovské usedlosti s hospodářským zázemím, s historií sahající minimálně na počátek 19. století. Celý soubor staveb charakterizuje vysoký stupeň autenticity a kompaktnosti. Objekty se zachovaly ve své hmotě a dispozici, vyznačují se velkým množstvím hodnotných (zejména roubených) konstrukcí a celou řadou architektonických prvků a detailů (klenky, trámové stropy, dřevěné podlahy, niky, pec, atd...). Celá usedlost disponuje mimořádným vypovídajícím potenciálem, neboť nebyla zasažena nevhodnými úpravami ani novodobými přístavbami. Zachováno zůstalo původní půdorysné rozvržení jednotlivých staveb v rámci dvora, které dokládá jednotlivé stavební etapy od počátku 19. století až do první třetiny 20. století. Jako celek tak areál dokumentuje proměny lidové stavební produkce na Klatovsku.¹⁵ Venkovská usedlost tak splnila podmínky, aby byla prohlášena za kulturní památku. Rozhodnutí obsahovalo přesný popis budov a areálu v době prohlášení za památku.*

1) Obytné stavení

Obytné stavení je přízemní, orientované na obdélném půdorysu ve směru východ-západ, příčnou osou je vestavěné do mírného svahu. Je sroubené z hraněných trámů na kamenné podezdívce. Roubené stěny jsou omítané hliněnou omítkou opatřenou nátěrem. Střecha stavení je sedlová, pokrytá převážně keramickými

¹³ Ministerstvo kultury České republiky [online]. © MKČR [cit. 18. 4. 2023]. Dostupné z: <<https://www.mkcrcz/kulturni-dedictvi-cs-1121>>.

¹⁴ KAIGL, Jan; PECHOVÁ, Kateřina; ZÍDEK, Martin. *Příručka vlastníka kulturní památky*. Praha: Ministerstvo kultury České republiky, 2001. ISBN 80-86310-19-1.

¹⁵ Rozhodnutí o prohlášení věci za kulturní památku ze dne 14. 11. 2011, č.j. MK 64825/2011 OPP, uloženo v archivu autora a ve spisovně NPU ÚOP v Plzni, s. 5.

drážkovými pálenými taškami. Při okapové straně je z obou stran střechy pás starších ručně vyráběných bobrovek. Ve východní třetině střechy vystupuje z hřebene hranolový komín vyzděný z režného cihelného zdiva. V západní třetině domu vystupuje z jižního pultu štíhlejší komín z režného cihelného zdiva.¹⁶

Východní průčelí domu zcela překrývá stodola. Severní podélné průčelí je hladce omítané, o pěti osách a se zápražím zvýšeným vlivem terénu. V levé krajní ose při stodole je vstup s jednokřídlými prkennými dveřmi. Ve druhé ose již na zápraží je obdélný vstup s jednokřídlými dřevěnými rámovými dveřmi. Ve zbylých třech osách jsou obdélná dřevěná dvojitá dvoukřídlá okna s poutcem a ventilačkou členěnou do třech tabulek a s panty na horní straně rámu okna. Západní štítové průčelí je hladce omítané, na kamenné omítané podezdívce a o dvou okenních osách. Okna jsou obdélná dřevěná dvojitá dvoukřídlá v líci stěny. Nad úroveň omítky je nízké navýšení na způsob polopatra obedněné svisle kladenými prkny se spárami krytými lištami. Štít je trojúhelný s přesahem střechy, oddělený okapnicí tvořenou prknem, obedněný svisle kladenými prkny se spárami krytými lištami. Ve štítu jsou dvě okenní osy, okénka jsou velmi malá, čtvercová, jednokřídlá, jednoduše zasklená. Jižní podélné průčelí ve východní polovině je vyzděné z lomového kamene s podílem cihel a se zbytky jádra omítky, západní polovina je roubená s fragmenty hliněné omítky. Ve zdivu je jedna okenní osa.¹⁷

Vstupem ze zápraží se vchází do plochostropé síně. Vlevo za vstupem se nachází schodiště na půdu. V čele síně je obdélný vstup do plochostropé kuchyně. Ve východní stěně kuchyně je pec, jejíž těleso vyzděné z cihel je umístěno v místnosti přiléhající ke stodole. Vpravo vstupní síň jsou za sebou dvě obytné světnice. Sklípek je přístupný prkenným poklopem v zápraží.¹⁸

2) Špýchar

V čele dvora naproti obytnému stavení stojí roubený omítaný špýchar s roubenou klenbou. Špýchar má mírně obdélný půdorys orientovaný podélnou osou zhruba ve směru východ-západ. Střecha je sedlová, pokrytá bobrovkami. Omítky jsou hliněné na kolíčkovou armaturu, opatřené v líci nátěrem. Trámy roubení jsou hraněné, nárožní vazby mírně rybinové.¹⁹

¹⁶ Rozhodnutí o prohlášení věci za kulturní památku ze dne 14. 11. 2011, č.j. MK 64825/2011 OPP, uloženo v archivu autora a ve spisovně NPÚ ÚOP v Plzni, s. 2.

¹⁷ Tamtéž, s. 2.

¹⁸ Tamtéž, s. 2.

¹⁹ Tamtéž, s. 2.

Jižní podélné průčelí do dvora o jedné ose má celistvou hladkou omítku se soklíkem vyznačeným tmavým nátěrem. Ve středové ose se nachází obdélný vstup s masivními jednokřídlými dřevěnými svlakovými dveřmi. Západní průčelí je překryto pravděpodobně heraklitovou deskou, na ni navazuje svisle kladené bednění štítu, ve středu s jedním obdélným větracím otvorem. Přesah střechy je v čele krytý dřevěnou lištou. Severní podélné průčelí má v patních partiích zhruba do třetiny výšky průčelí opadanou hliněnou omítku. V horní části má hliněná omítko poškozenou lícni vrstvu. V dolních nárožích se kříží zhlaví prahových trámů. Nad prahovým podélným trámem vystupují dvě rovná zhlaví podlahových trámů. Ve středové ose se nalézá malý obdélný otvor, nad ním po jeho stranách vystupují dvě rovná zhlaví stropnic. Okap je tvořený přesahem krokví. Východní štítové průčelí má pouze fragmenty hliněné omítky, která je navíc poškozená v líci. V severní části průčelí přiléhá přístavek dřevníku s chlívci. V obnaženém roubeném štítu je vidět lichoběžníková čela trámů roubené klenby a omazávku na rubové straně klenby. Přesah střechy je v čele krytý dřevěnou lištou.²⁰

Interiér špýcharu je neomítaný, neobílený, spáry jsou vyplněny mechem a lícni omazávkou, která je lokálně vydrolená. Podlaha v přízemí je prkenná. Strop je prostý trámový, s prkennou podlahou komory pod klenbou. Vlevo za vstupem ze dvora je přímé dřevěné schodiště bez podstupic, vedoucí do horní komory.²¹

3) Stodola

Stodola je poměrně masivní roubená stavba, z východu kolmo přiléhající k obytnému stavení. Půdorys je obdélný, orientovaný podélnou osou zhruba ve směru sever-jih. Střecha stodoly je sedlová. Západní pult do dvora pokrývají bobrovky, východní pult do sousední zahrady kryjí desky z vlnitého eternitu. Trámy roubení jsou polohraněné či nehraněné, nárožní vazby jsou tvořené přeplátováním s přesahem zhlaví. V podélné ose ze severu navazuje stavení chléva. Mezi zděným chlívem a roubenou stodolou je úzký krytý průchod směrem do vedlejší zahrady, na které se nachází roubená studna s rumpálem, která sloužila zároveň oběma sousedícím usedlostem.²²

Krov stodoly patří k tradičnímu starému pošumavskému typu zvanému „na kobylu“, či „na vosla“. Na vazných sloupech jsou středové sloupky, které nesou vrcholovou vaznici (hraněnou, ale na jižní straně z důvodu délky přecházející v kruhový

²⁰ Rozhodnutí o prohlášení věci za kulturní památku ze dne 14. 11. 2011, č.j. MK 64825/2011 OPP, uloženo v archivu autora a ve spisovně NPU ÚOP v Plzni, s. 2.

²¹ Tamtéž, s. 2.

²² Tamtéž, s. 3.

průřez); pod úrovní vrcholové vaznice je souběžně s ní do sloupků zapuštěná podélná paralelní vaznice. Ztužení v podélném směru zajišťují ještě šikmé vzpěry plátované do sloupku, zapuštěné do podélné paralelní vaznice a plátované do vrcholové vaznice. Ztužení v příčném směru zajišťují oboustranně šikmé vzpěry přeplátované přes vazný trám a do svislého sloupku. Zhruba v polovině výšky jsou vazby příčně ztužené trátkem plátovaným na koncích do šikmých vzpěr a středového sloupku (v jižní vazbě toto ztužení chybí). Přes vrcholovou vaznici jsou opřeny krokve. Dřevo je ručně sekané, profily jsou nedůsledně hraněné, spoje jistí dřevěné kolíky.²³

4) Chlív

Chlív je zděné omítané přízemní stavení s polopatrem seníku, nad mírně obdélným půdorysem, přiléhajícím ze severu k roubené stodole. Zdivo chlíva je z lomového kamene, možná s malou příměsí cihel, hladce omítané. Střecha chlíva je sedlová, pokrytá betonovými drážkovými taškami. Průčelí do dvora je hladké, se soklíkem vyznačeným v nátěru fasády, o dvou osách. V pravé ose se nalézá obdélný vstup s tesařským ostěním, dveře jsou jednokřídlé prkenné za lícem zdiva. Na levé stojce ostění je umístěna tyčová točnice laťkových vrátek před vstupními dveřmi. V levé ose se nachází na výšku obdélné okénko s výplní za lícem zdiva.²⁴

Interiér chlíva je nečleněný, neobílený. Otvory v mírně rozšířených špaletách jsou ukončeny mírným segmentem oblouku. Strop tvoří obílené povaly uložené na nosníku z kolejnice. Při východní stěně je umístěn žlab s dřevěnou trámovou obrubou. Dlažbu je zhotovena z nepravidelných plochých kamenů. Podkroví stodoly a chlíva není odděleno. Krov chlíva je vaznicový, opatřený stojatou stolicí.²⁵

5) Chlívce s dřevníkem

Na špýchar navazuje z východu částečně zděné, užší obdélné podélné stavení, které je podélnou osou orientované zhruba ve směru východ-západ. Pultová střecha je klopená ven ze dvora, zalomená dvěma řadami tašek do dvora. Krytinu tvoří bobrovky. Jižní podélné průčelí do dvora je v levé části otevřené a mohlo sloužit jako dřevník. Pravá část průčelí je vyzděna z cihel s hladkou omítkou a s obedněným polopatrem. V přízemí byl pravděpodobně chlívce a v polopatře holubníky. Omítka chlívce je hladká, soklík je vyznačen nátěrem. Průčelí má čtyři osy. Krajní osy mají po jednom na

²³ Rozhodnutí o prohlášení věci za kulturní památku ze dne 14. 11. 2011, č.j. MK 64825/2011 OPP, uloženo v archivu autora a ve spisovně NPU ÚOP v Plzni, s. 3.

²⁴ Tamtéž, s. 3.

²⁵ Tamtéž, s. 3.

výšku obdélném okénku s jednokřídlou dřevěnou výplní v líci. Mezi okénky jsou dva obdélné vstupy, vlevo laťkové jednokřídlé dveře v líci s venkovními závěsy, vpravo jednokřídlé prkenné dveře v líci s venkovními závěsy. Polopatro je obedněno svisle kladenými prkny. Nad dveřmi ve druhé ose od západu jsou jednokřídlá laťková dvířka. Vpravo od dvířek se nachází několik obdélných otvorů holubníku. Východní průčelí je vyzděné z cihel, bez omítky, štít je obedněný svisle kladenými prkny a s přesahem střechy v čele krytým dřevěnou lištou. V severním průčelí nejsou žádné otvory, tvoří jej neomítaná zeď z lomového kamene s malou příměsí cihel. Může se jednat o zbytek staré ohradní zdi.²⁶

6) Ohradní zeď s bránou a brankou

Ohradní zeď se zachovala na západní straně zahrady, směrem k silnici a zřejmě v obvodové zdi chlívců s dřevníkem. Vjezd do dvora ústí ze západu prostou pilířovou bránou. Do zahrady se chodí brankou vloženou mezi severozápadní nároží chalupy a jižní pilíř vjezdové brány. Bránu tvoří dva hranolové zděné omítané pilíře. Levý pilíř je přistavěn k jihozápadnímu nároží špýcharu, pravý pilíř stojí v závěru ohradní zdi zahrady. Vrata jsou novodobá, dvoukřídlá. Pilíře kryjí v koruně bobrovky, levý ve spádu pultové stříšky, pravý ve spádu sedlové stříšky. Branka propojuje dvůr se zahradou, při severozápadním nároží obytného stavení je přizděn hranolový omítaný pilířek. Laťková jednokřídlá vrátka jsou zavěšena na pilíři brány. Ohradní zeď vymezuje ze západu zahradu. Zdivo je neomítané, tvořené velkými kameny a doplněné drobnějším lomovým kamenem s malým podílem úlomků cihel. Koruna zdi je kryta velkými plochými kameny. Velmi podobného charakteru je zeď tvořící severní stěnu chlívců s dřevníkem. Může se jednat o starou ohradní zeď dvora, které bylo využito při výstavbě mladšího hospodářského stavení.²⁷

Součástí rozhodnutí bylo rovněž slohové a časové určení objektu. V něm se uvádí, že mapa stabilního katastru z roku 1837 zachytila usedlost č. p. 36 téměř ve shodném půdorysném složení, jako je tomu dnes, všechny objekty ale byly označeny jako nespalné. S největší pravděpodobností se jednalo o omyl. Roubené objekty byly omazané celistvou hliněnou omítkou a mohly se měřičům jevit jako zděné. Jiné hlínou omazané roubené objekty byly běžně označovány jako spalné. Možnost, že by po roce 1837 nespalnou (zděnou) usedlost nahradila dnešní roubená lze téměř s určitostí vyloučit. Další nesrovnalost představuje stavení špýcharu naproti obytnému stavení, to

²⁶ Rozhodnutí o prohlášení věci za kulturní památku ze dne 14. 11. 2011, č.j. MK 64825/2011 OPP, uloženo v archivu autora a ve spisovně NPU ÚOP v Plzni, s. 3.

²⁷ Tamtéž, s. 4.

je na mapách stabilního katastru zaneseno na větším půdorysu, než je tomu dnes. Stávající roubený špýchar s roubenou klenbou nenese stopy přístavby a chlívice, které k němu přiléhají, vznikly až někdy v první třetině 20. století. Usedlost podle dochovaných konstrukčních prvků a stavebních detailů vznikla někdy na přelomu 18. a 19. století, s výraznými stavebními úpravami (zejména obytné stavení) ve druhé polovině 19. století, úpravami v první třetině 20. století (některá okna, dveře, krytina chléva, přístavek chlívců s dřevníkem...) a ve druhé polovině 20. století (krytina, některá okna).²⁸

Velmi zajímavou a cennou je stavba stodoly, jejíž značně archaické konstrukční řešení typologicky přesahuje předpokládané stáří celé usedlosti. Srubové stěny, které sestávají z mírně přisekané kulatiny či kuláčů s přesahy zhlaví v nárožích a konstrukce krovu „na kobylu“ („na vosla“) představují velmi staré konstrukční řešení. Jedná se ovšem o hospodářské (a tedy podřadné) stavení, proto nelze vyloučit možnost přežívání mimořádně archaických konstrukčních zvyklostí. Velmi žádoucí je provedení dendrochronologického rozboru dřeva užitého v krovu a stěnách stodoly, které bude sloužit k poznání tohoto vzácně dochovaného konstrukčního systému v rámci celého regionu.²⁹

4.1 Význam rozhodnutí o památkové ochraně

Rozhodnutí ministerstva kultury o památkové ochraně usedlosti č. p. 36 v Ježovech se pro mě stalo zásadním dokumentem. Popisuje exteriér budov v době prohlášení za památku. Informuje ale také o dožilých omítkách na některých stavbách, mapuje přibližně stavební vývoj usedlosti a určuje pravděpodobnou dobu jejího vzniku.

Na zachování vnější podoby budov musím dbát v budoucnu při všech opravách, ty posuzují památkáři nejpřísněji. Na opravy v interiéru už tak velké nároky nekladou. Pro každou plánovanou opravu musím žádat o vydání závazného stanoviska na odboru školství, kultury a cestovního ruchu na Městském úřadu v Klatovech. Žádost vždy obsahuje popis původního stavu, který mohu citovat právě z rozhodnutí. Následuje popis způsobu provedení opravy, u rozsáhlejších oprav je předkládána i projektová dokumentace. Žádost posuzuje Městský úřad v Klatovech spolu s příslušným garantem území z územního pracoviště NPÚ v Plzni. Všechny zamýšlené změny vzhledu jsou tedy oznámeny a zkonzultovány před zahájením prací. Teprve po vydání závazného

²⁸ Rozhodnutí o prohlášení věci za kulturní památku ze dne 14. 11. 2011, č.j. MK 64825/2011 OPP, uloženo v archivu autora a ve spisovně NPÚ ÚOP v Plzni, s. 4.

²⁹ Tamtéž, s. 4.

stanoviska se předkládá dokumentace na stavební úřad. Při realizaci opravy platí zásada, že musí být zachováno, pokud možno, co nejvíce materiálu z původní hmoty. Během realizace opravy probíhají i kontrolní dny, kdy spolu přijedou společně pracovníci městského úřadu i památkář z NPÚ a o provedené kontrole sepíší protokol.

Rozhodnutí obsahuje také doporučení, aby se provedl dendrochronologický rozbor pro zjištění přesného stáří usedlosti. Rozbor jsem nechal udělat, jeho výsledky ale nebyly jednoznačné, proto jsem se rozhodl zjistit stáří usedlosti i za pomoci jiných zdrojů.

5 HISTORIE VESNICKÉ USEDLOSTI

U roubených staveb je někdy možné objevit na trámu vytesaný letopočet z doby vzniku stavby. Nic takového jsem u naší usedlosti neobjevil. Trámy, především od krovů, byly plné značek, ty ale většinou určovaly pořadí trámu v konstrukci. V rozhodnutí o prohlášení za památku bylo stáří jen odhadnuto a doporučovalo provést dendrochronologický rozbor.

5.1 Prameny o stáří usedlosti

O stáří usedlosti jsem měl na počátku informace ze tří zdrojů. Pokud je seřadím podle relevance, byla to digitalizovaná kronika obce Ježovy, rozhodnutí o prohlášení nemovitosti za kulturní památku, a nakonec dendrochronologický rozbor konstrukčních prvků usedlosti provedený ve firmě DendroLab v Brně.

Údaje z kroniky považuji za pramen typu bájí. I tak ale mohou být důležitým zdrojem s jistým historickým základem. Kronika je datována do let 1925-1979. Když jsem se pokoušel ověřit si některé údaje z kroniky u současných starousedlíků, neměli už o nich ani ponětí. Takovým příkladem může být název naší chalupy č. p. 36 „U Sládečků“. Toto pojmenování už dnes nikdo nezná, chalupě se nyní říká „U Stuchlů“ podle poslední majitelky.

V kronice je uvedena legenda, která se vztahuje k č. p. 36 a jejímu názvu „U Sládečků“. Ve vsi, patrně v č. p. 3 podle jeho rozlehlých sklepů, býval pivovar. „*Tento pivovar, spíše pivovárek, musel mít nutně svého sládka, spíše sládečka. Ten bydlel na kopci v čísle 36 proti této jím postavené kapličky. Protože to byl sládeček, říkalo se v čísle 36 „U Sládečků“.* Ještě dnešní starší generace to velmi dobře pamatuje. Tento

sládeček, řečeno dnešním jazykem, utrpěl při výkonu zaměstnání vážný úraz, snad opařením, což je pravděpodobné. Sám doběhl domů a v modlitbách za zmírnění bolesti a uzdravení přislíbil, „v případě kladného vyřízení prosby“, jako dík Bohu, postavit kapličku ke cti a chvále asi konkrétně některému svatému patronu. Uzdravil se a kapličku skutečně postavil. Neví se už, komu byla zasvěcena.“³⁰ Tento zápis v kronice pochází z roku 1971, kdy bylo rozhodnuto, že staticky silně narušená kaplička bude stržena. V kronice je i fotografie kapličky před její demolicí. Kaplička byla stržena pomocí traktoru místního JZD v roce 1973.

Druhý zdroj je výsledkem průzkumu budov panem Stanislavem Plešmídem z Národního památkového ústavu v Plzni, který v návrhu prohlášení nemovitosti za nemovitou kulturní památku datoval nejstarší budovy na přelom 18. a 19. století.

Za nejpřesnější určení doby vzniku budov považuji dendrochronologický rozbor, který jsme nechali vypracovat v roce 2015. Bylo odebráno celkem 13 vzorků z roubených konstrukcí obytného domu, stodoly a špýcharu.

Při rozboru bylo zjištěno, že odebrané vzorky pochází z několika dřevin. Převládá smrk, bylo zjištěno i použití borovice a jedle. Všechny vzorky měly zcela vytvořené letokruhy, to znamená, že byly káceny v době vegetačního klidu. A jaký byl výsledek rozboru? *„Roubení obytné části domu bylo zhotoveno z jedlí a smrků pokácených v l. 1728-1730 a 1786-1787. Sýpka byla zhotovena z jedlí a smrků pokácených v letech 1729-1730 a 1788-1793. Datované trámy roubení stodoly byly zhotoveny ze smrků pokácených v letech 1729-1730 a 1797 až 1798.“³¹* V poznámce je pak vysvětlení dvou výrazně odlišných datací. Rozdíl může být způsoben druhotným použitím prvků pocházejících ze starší stavby, nebo dokladem pozdějších oprav. U obytného stavení se autor zprávy přiklání spíše k použití trámů kácených na přelomu 20. a 30. let 18. století ve stavbě postavené v 90. letech 18. století.

Dendrochronologický rozbor považuji za nejpřesnější údaje o stáří budov. Zajímalo mě, jestli je možné tyto údaje nějakým způsobem ověřit, pokusit se zjistit informace o dalších stavebních úpravách budov a také něco o lidech a historii samotné usedlosti. Jedinou možností bylo pokusit se sledovat osudy obyvatel usedlosti v dochovaných dokumentech a pokusit se je porovnat s výchozími prameny.

³⁰ *Pamětní kniha obce Ježov, 1914-1979* [online], s. 140. [Cit. 24. 12. 2022]. Dostupné z: <https://www.portafontium.eu/iipimage/30460171/soap-kt_00787_obec-jezovy-1925-1979_1400>.

³¹ KYNCL, T. *Dendrochronologické datování dřevěných konstrukčních prvků domu čp. 36 v Ježovech (okr. Klatovy)*. Výzkumná zpráva č. 075-15, s. 3.

5.2 Digitalizované archiválie

Digitalizované matriky a jiné dokumenty pro západní Čechy se nachází na portále *Porta fontium*. Zde je možné zadat do vyhledávání místo Ježovy a získat seznam všech digitalizovaných dokumentů. Portál se tak pro mě stal čtvrtým zdrojem informací k usedlosti.

Ježovy mají velké štěstí, že se k nim dochovalo mnoho materiálu, a to až do 17. století. Nejstarším dokumentem je matrika narozených a oddaných z let 1651-1665 z farního kostela ve Vřeskovících, pod něž Ježovy spadaly. Cenným zdrojem informací byly soupisy poddaných a pozemkové knihy velkostatku Merklín vedené od roku 1709 do roku 1814. Zbytek informací bylo možné dohledat v dalších matrikách a později i dokumentech ze sčítání lidu.

Pro mapování historie bylo nezbytné orientovat se i v důležitých historických milnících, které se týkaly obyvatel i budov. Prvním takovým milníkem byl rok 1770, kdy Marie Terezie uzákonila číslování budov. Než se tento zákon dostal do všech vesnic a matrik, trvalo to déle než rok. Po roce 1771 byly již v matrikách osudy budov jasně spojeny s konkrétními osobami, které v nich žily. Z toho vyplývalo, že o osudu stavby kolem roku 1730 se toho asi moc nedovím, pro léta 1796-1798 bych se ale mohl dostat ke konkrétním osudům obyvatel č. p. 36.

Práci s matrikami jsem zahájil rokem 1771. Zjištění, kdo v chalupě v této době žil, mi umožní pokračovat hlouběji do historie a sledovat osudy obyvatel, kam až to bude možné. Následně budu pokračovat od roku 1771 do současnosti.

5.2.1 Archiválie do roku 1771

Nejprve jsem začal hledat v Soupisu poddaných z roku 1770. Některé vsi už měly uvedená čísla popisná, Ježovy ale ne. O rok později v roce 1771 už byl v Ježovech u čísla 36 uveden Jakub Koláček se svojí ženou Marií Annou a dětmi Evou, Jakubem a Annou.³² U všech osob byl uveden věk, to usnadnilo identifikaci osob ve starších dokumentech.

³² *Mannschafts Register. Bey der Hoch Reichs Gräflichen Excellenz (tit: ple:) Petter Morzinischen Herrschaft Ptenin und Geschow. Pro Ao: 1771* [online], s. 17. [Cit. 25. 12. 2022]. Dostupné z: <https://www.portafontium.eu/iipimage/30086013/soap-pn_20081-vs-merklin_k0257_0170>.

Dceři Evě bylo v roce 1771 osm let, svatba Jakuba Koláčka s Marií Annou musela být někdy kolem roku 1760. Skutečně, ve vřeskovické matrice oddaných z let 1744-1786 se u data 26. listopadu 1760 objevil zápis o sňatku „*pocivého mládence Jakuba Koláčka, vlastního syna Pavla Koláčka ze vsi Biřkova, sedláka, se svou nevěstou, ctihodnou vdovou Marií Annou po zesnulém Matěji Průchovi ze vsi Ježovy*.“³³ (viz příloha 3). Jakub se do Ježov přizemil, to znamená, že Marie Anna obývala chalupu se svým prvním manželem Matějem Průchou.

V Soupisu poddaných pro rok 1760 se pod chalupníky z Ježov s pořadovým číslem 10 nachází záznam o vdově po Matěji Průchovi Marii Anně a jejich dětech. Nejstarším dítětem byl desetiletý Josef. U záznamu je připsán Jakub Koláček 33 let a manželka Marie Anna 31 let, který odkazuje na skutečnost, že se Marie Anna znovu provdala.³⁴ Průchů bylo v Ježovech několik. Podle jmen dětí bylo možné sledovat osudy této rodiny zpět do historie jak v matrikách, tak i soupisech poddaných.

Pokud bylo nejstaršímu Josefovi deset let, musel se sňatek jeho rodičů uskutečnit někdy kolem roku 1750. Ve vřeskovické matrice oddaných z let 1744-1786 je u data 20. května 1749 zápis o sňatku pocivého mládence Matěje, vlastního syna Matěje Průchy s pocivou dcerou Marií Annou, pozůstalou dcerou po nebožtíkovi Janovi Trnkovi z Nezdic (viz příloha 4).³⁵

V Soupisu poddaných z roku 1748 se nachází v Ježovech jako chalupník pouze jeden Matěj Průcha (Brucha) (65 let) se ženou Annou (41 let) a dětmi Karlem (23 let), Matějem (21 let), Janem (20 let) a Marií Annou (15 let).³⁶ Pokusil jsem se prozkoumat další záznamy o této rodině, jestli nenaleznu nějakou souvislost s prvním datováním stavby do let 1729-1730.

Matěj Průcha je se svou ženou Annou poprvé zmiňován v Ježovech v roce 1722 dle soupisu poddaných pro tento rok.³⁷ V soupisu z roku 1731 je Matěj Průcha uváděn

³³ *Vřeskovice 06. Matrika oddaných od r. 1744-1786*, [online], s. 40. [Cit. 25. 12. 2022]. Dostupné z: <https://www.portafontium.eu/iipimage/30070314/vreskovice-06_0400-o>.

³⁴ *Mannschaft oder Waysen Stellungen Register. Bey der Hoch Reichs Gräfln Excellenz (P: t:) Ferdinand Frantz Morzinischen Herrschaft Geschow und Ptenin. Pro Anno 1760*. [online], s. 18. [Cit. 26. 12. 2022]. Dostupné z: <https://www.portafontium.eu/iipimage/30086002/soap-pn_20081-vs-merklin_k0246_0180>.

³⁵ *Vřeskovice 06. Matrika oddaných od r. 1744-1786*, [online], s. 16. [Cit. 26. 12. 2022]. Dostupné z: <https://www.portafontium.eu/iipimage/30070314/vreskovice-06_0160-o>.

³⁶ *Weyßen Stellungen Register Bey Der Hoch Reichs Gräfln: Excell. Ferdinandt Frantz Mortzinischen Herrschaft Geschow- Undt Ptenin Pro Anno 1748*. [online], s. 15. [Cit. 26. 12. 2022]. Dostupné z: <https://www.portafontium.eu/iipimage/30085990/soap-pn_20081-vs-merklin_k0234_0150>.

³⁷ *Weyßen Stellungen Register Bey Sr Hochgräfl: Excellenz (titl) Sigismund Valentin Hrzanischen Herrschaft Jeschow und Ptenin Sambt darzu incorporierten Dorfschaften pro A 1722*. [online], s. 9. [Cit. 26. 12. 2022]. Dostupné z: <https://www.portafontium.eu/iipimage/30085966/soap-pn_20081-vs-merklin_k0210_0090>.

stále ještě jako pouhý obyvatel vsi Ježovy. Soupis z roku 1732 chybí. V roce 1733 je Matěj Průcha poprvé uváděn mezi chalupníky.³⁸ Z toho vyplývá, že dřevo na stavbu mohlo skutečně pocházet z let 1729-1730.

Podle pozemkové knihy pro Ježovy z let 1721-1733 koupil dne 1.10.1729 Matěj Brůcha zvaný Babka od hraběnky Klaudie Kristiny Hrzánové z Harasova, paní na Ježovech a Pteníně, po smrti Tomáše Šindeláře jeho grunt v Ježovech za cenu 25 zlatých (viz příloha 5).³⁹ V další pozemkové knize je k datu 24.3.1733⁴⁰ uveden Matěj Brůcha jako chalupník. Za tímto zápisem pak následují další vlastnické převody chalupy, už i s uvedeným číslem popisným 36. Chalupa samotná byla postavena patrně roku 1732, za ověřený záznam o její existenci lze považovat rok 1733.

Jak v soupisech, tak i v matrikách u narození dětí Matěje Průchy se uvádí, že byl sládek. Jeho alias Babka měl takovou váhu, že se objevil i v matričních zápisech a zpočátku mi zkomplikoval sledování jeho rodu. Příjmení kolísá v zápisech narození Matějovo dětí mezi jmény Babka a Brůcha, dvakrát je zřetelně přepisováno. Vše se vysvětlilo až zmínkou o jeho aliasu v gruntovní knize. Pozdější matriky již u potomků používaly pouze jméno Průcha.

Podarilo se mi tedy dohledat nejstarší záznam dokládající existenci chalupy č. p. 36 a pravděpodobný rok, v němž byla vystavěna. Od vzniku chalupy do roku 1771 byli majiteli chalupy Matěj Průcha, jeho žena Marie Anna a poté její nový manžel Jakub Koláček. Nyní budu sledovat historii nemovitosti do současnosti.

5.2.2 Archiválie po roce 1771

V roce 1771 tedy bydlel v č. p. 36 Jakub Koláček se svojí ženou Marií Annou a dětmi Evou, Jakubem a Annou. Jakub je v archivních dokumentech uváděn jako chalupník a vyloženě jako sládeček. Zde by mohl být základ vzniku označení chalupy „U Sládečků“, jak je uvedeno v ježovské kronice. Zápis má tedy skutečně reálný podklad, i když vypadá jako báje.

³⁸ *Weyßen Stellungs Register Bey Sr. Hoch Grüfl. Excell Frauen Frauen Claudia Christina deß Heyl Röm Reichs Verwittibten Grafın Hrzanın Von Harras Gebornen Grafın De Souches frauen der Herrschaft Geschow und Ptenin Pro Anno 1733.* [online], s. 4. [Cit. 26. 12. 2022]. Dostupné z: <https://www.portafontium.eu/iipimage/30085975/soap-pn_20081-vs-merklin_k0219_0040>.

³⁹ *Pozemková kniha Ježovy, Kámen, Křenice, Trnčí 1721-1733.* [online], s. 59. [Cit. 28. 12. 2022]. Dostupné z: <https://www.portafontium.eu/iipimage/30086631/soap-pn_20081-vs-merklin_k5281_0570>.

⁴⁰ *Pozemková kniha Ježovy, Trnčí (1734-) 1792-1851.* [online], s. 222. [Cit. 28. 12. 2022]. Dostupné z: <https://www.portafontium.eu/iipimage/30086582/soap-pn_20081-vs-merklin_k5301_2220>.

Dne 18. listopadu 1788⁴¹ se provdala nejstarší dcera Eva Koláčková za Ondřeje Palečka, sedláka z Chlumské. Oba pak bydleli v č. p. 36 spolu s Koláčkovými, kteří jim dne 18. června 1789⁴² chalupu přepsali do jejich společného vlastnictví. Ačkoli pro to nemám pádný důkaz, předpokládám, že k poslední rozsáhlé stavební úpravě usedlosti došlo právě za Ondřeje a Evy Palečkových v období mezi lety 1789-1813. Odpovídalo by tomu jak dendrochronologické datování, tak i další zápis v pozemkové knize, kdy jsou chalupa a hospodářství oceněny na částku 700 zlatých.

Do současné doby se dochovala chalupa jako částečně podsklepená, kvůli terénu opatřená na severním průčelí zvýšeným zápražím. Kvůli těmto prvkům a s ohledem na dendrochronologický rozbor předpokládám, že původní stavba byla rozebrána a byly vystavěny nové objekty, v nichž byly použity trámy z předchozí stavby. Nejprve byla postavena chalupa, po ní následovala stodola. Pak následovala stavba chléva pro ustájení dobytka. Ta jediná byla skutečně zděná. Jako poslední byl postaven špýchar pro uschování úrody.

Ondřej a Eva Palečkovi jsou v č. p. 36 naposledy uváděni roku 1813. Další soupisy poddaných chybí, v následujícím z roku 1816 už figuruje na chalupě jejich syn Václav se svojí ženou, s níž se oženil 24. května 1813.

K této přestavbě chalupy se váže několik dalších důležitých milníků. V roce 1751 vydala Marie Terezie ohňový patent, který mimo jiné nařizoval, že do roka po vydání patentu má mít každá chalupa zděný komín. Do budoucna mají být všechna stavení zděná, na nich pak má být mazanice na střevíc tlustá. Roku 1787 vydal Josef II. nový protipožární patent, podle kterého bylo pod pokutou zakázáno stavět celodřevěné domy. Stavby musely být až pod střechu z kamení nebo vepřovic. V roce 1816⁴³ byl vyhlášen nový dekret, který obnovil zákaz stavět domy ze dřeva, ze dřeva nesměly být stavěny ani hospodářské budovy a ploty. Proto nepředpokládám, že by přestavba roubených budov byla provedena za majitelů chalupy Václava a Marie Palečkových po roce 1813, muselo to být dříve. I tak je zřejmé, že při stavbě nových budov byly porušeny tehdejší zákony. Patrně v té době byly stavby opatřeny „kožichem“, tedy silnou vrstvou mazaniny, aby vypadaly jako nespalné. Na mapě stabilního katastru z roku 1837 (viz příloha 6) je usedlost zachycena ve stejném půdorysném zaměření jako

⁴¹ Švihov 07. Červené Poříčí, Ježovy. *Matrika narozených, oddaných a zemřelých od r. 1784-1868*, [online], s. 129. [Cit. 02. 01. 2023]. Dostupné z:

<https://www.portafontium.eu/iipimage/30069376/svihov-07_1290-o>.

⁴² *Pozemková kniha Ježovy, Trnčí (1734-) 1792-1851*. [online], s. 224-225. [Cit. 02. 01. 2023]. Dostupné z: <https://www.portafontium.eu/iipimage/30086582/soap-pn_20081-vs-merklin_k5301_2240>.

⁴³ FROLEC, Václav a VAŘEKA, Josef. *Lidová architektura*. Praha: SNTL, 1983, s. 174.

je tomu dnes, všechny objekty jsou označeny ale jako nespalné. Je to ale omyl. Jiné roubené objekty omazané hlínou byly běžně označeny jako spalné. Nepalnou stavbou byl v té době pouze chlív.

Ondřej Paleček, v té době již vdovec, nechal přepsat „*gruntovní chalupu rustikální Brůchovskou*“⁴⁴ svému synovi Václavovi Palečkovi a jeho ženě Marii do společného vlastnictví dne 18. května 1821.⁴⁵ K chalupnické živnosti náleželo 6 jiter a 279 sáhů orné půdy, 1197 sáhů lučin a 50 sáhů zahrady. Cena byla stanovena na 700 zlatých. Jelikož ale manželé mezitím pořídili Ondřeji Palečkovi domek č.p. 133 ve Švihově ve stejné hodnotě, museli Ondřejovi po nějakou dobu odvádět pouze část úrody a platit za užívání zahrady.

Dne 20. července 1847⁴⁶ se oženil nejstarší syn Palečkových Jan s Markétou Turečkovou z Třebýcinky. V pozemkové knize se nachází nástupní kontrakt na chalupu ze dne 1. října 1847⁴⁷ na Jana a jeho ženu za 500 zlatých. Chalupa jim byla zapsána 24. května 1850.⁴⁸

K další změně vlastnického práva došlo 28. července 1880⁴⁹, kdy Jan a Markéta Palečkovi zapsali chalupu se zahradou svému druhorozenému synovi Martinovi. Martin pak nechal zapsat 14. srpna 1880⁵⁰ neoddělitelnou polovinu živnosti na svoji ženu Marii. Na chalupě žili společně s Martinovými nezletilými sourozenci, od roku 1890 potom už jen s jejich dcerou Marií. Sčítací arch ze sčítání lidu z roku 1921 je posledním digitalizovaným archivním záznamem. Další záznamy čekají v archivech na uplynutí ochranné lhůty, aby mohly být zveřejněny. Pokud se lhůty nezmění, dojde ke zveřejnění dalších matrik až v roce 2050.

Poslední střípky z historie lze vyčíst už jen z obecní kroniky. Podle ní zemřel Martin Paleček po krátké nemoci 23. listopadu 1926. Nepředpokládám, že by Palečkovi

⁴⁴ *Pozemková kniha Ježovy, Trnčí (1734-) 1792-1851*, [online], s. 225. [Cit. 03. 01. 2023]. Dostupné z: <https://www.portafontium.eu/iipimage/30086582/soap-pn_20081-vs-merklin_k5301_2250>.

⁴⁵ Tamtéž, s. 226. [Cit. 03. 01. 2023]. Dostupné z:

<https://www.portafontium.eu/iipimage/30086582/soap-pn_20081-vs-merklin_k5301_2260>.

⁴⁶ *Švihov 15. Třebýcinka. Matrika narozených, oddaných a zemřelých od r. 1784-1896*, [online], s. 100. [Cit. 04. 01. 2023]. Dostupné z: <https://www.portafontium.eu/iipimage/30069384/svihov-15_1000-o>.

⁴⁷ *Pozemková kniha Ježovy, Trnčí (1845-) 1846-1882*, [online], s. 16. [Cit. 04. 01. 2023]. Dostupné z: <https://www.portafontium.eu/iipimage/30086583/soap-pn_20081-vs-merklin_k5306_0160>.

⁴⁸ *Pozemková kniha Ježovy, Trnčí (1734-) 1792-1851*, [online], s. 226. [Cit. 04. 01. 2023]. Dostupné z: <https://www.portafontium.eu/iipimage/30086582/soap-pn_20081-vs-merklin_k5301_2260>.

⁴⁹ *Pozemková kniha Ježovy, Trnčí (1845-) 1846-1882*, [online], s. 77. [Cit. 04. 01. 2023]. Dostupné z: <https://www.portafontium.eu/iipimage/30086583/soap-pn_20081-vs-merklin_k5306_0770>.

⁵⁰ *Pozemková kniha Ježovy, Trnčí (1845-) 1846-1882*, [online], s. 78. [Cit. 04. 01. 2023]. Dostupné z: <https://www.portafontium.eu/iipimage/30086583/soap-pn_20081-vs-merklin_k5306_0780>.

na sklonku svého života prováděli nějaké významnější stavební zásahy. Podařilo se mi objevit fotografii, na níž je v pozadí zachycena chalupa č. p. 36 (viz obrázek 1). Fotografie bohužel není datována, podle dochovaných stavebních prvků lze ale usuzovat, že pochází z období kolem roku 1900. Z fotografie lze vyčíst, že průčelí chalupy bylo osazeno dvoukřídlými okny členěnými do šesti tabulek, střecha byla kryta došky.

V zápise v kronice obce z roku 1931 se lze dočíst, že chalupu č. p. 36 koupil v posledních letech Josef Babka⁵¹ s rodinou. Tento nový obyvatel vsi se neuvedl zrovna nejlépe. V kronice se o něm dochoval nelichotivý zápis v souvislosti s kapličkou. Jelikož byla kaplička vystavěna číslem popisným 36, patrně se nový majitel domníval, že může s kapličkou volně nakládat. V kapličce se nacházela socha Ježíše vyřezávaná ze dřeva, vysoká asi 140 cm. Josef Babka tuto sochu údajně prodal jistému sběrateli. Měl za ni obdržet dva tisíce korun, nakonec prý dostal jen polovinu. Po čase byla do kapličky dána nová socha téže velikosti, ale ne tak hodnotná. *„Tímto způsobem byla původní socha jmenovaným neprávem zašantročena.“*⁵² O tomto činu se v kronice opakuje zápis také v roce 1971, jsou zde uvedeny i další podrobnosti. *„Vřeskovický děkan odmítl takto svatokrádežně vyměněnou sochu vysvětit. Ježovští tedy dali tomuto vykulenému a vousatému svatému jméno „Lecián“. To byl totiž popravený loupežník a vrah.“*⁵³ Po demolici kapličky v roce 1973 byla socha zhodnocena odborníky jako velmi stará, historicky cenná, představující sv. Jana Křtitele. Byla uložena v nové kapli na návsi.

Po Josefu Babkovi obýval chalupu jeho syn Karel se svojí ženou. V kronice je Karel Babka několikrát zmiňován jako tesař, když vypomáhal při opravě obecní kaple nebo při stavbě nových bytovek. O jeho profesi svědčí i dochovaný ponk ve špýcharu s vypálenými iniciálami K. B. a s vročením 1929 nebo velké množství dochovaného nářadí a hotových výrobků a polotovarů od dřeváků po různé druhy hospodářských dřevěných nádob. Ve špýcharu měl svoji truhlářskou dílnu.

Z profese Karla Babky usuzuji, že až za něj proběhly poslední rozsáhlé stavební úpravy na usedlosti. V první řadě došlo k rekonstrukci krovů chalupy a chléva. Původně byly střechy kryty došky, jak dokazuje i fotografie chalupy. Nyní jsou na chalupě

⁵¹ *Pamětní kniha obce Ježov, 1914-1979* [online], s. 60. [Cit. 05. 01. 2023]. Dostupné z: <https://www.portafontium.eu/iipimage/30460171/soap-kt_00787_obec-jezovy-1925-1979_0600>.

⁵² Tamtéž, s. 60. [Cit. 05. 01. 2023].

⁵³ Tamtéž, s. 141. [Cit. 05. 01. 2023]. Dostupné z: <https://www.portafontium.eu/iipimage/30460171/soap-kt_00787_obec-jezovy-1925-1979_1410>.

pálené keramické tašky a na chlěvě betonové tašky. Změna krytiny vyžadovala hustější osazení krokví v krovu vzhledem k hmotnosti krytiny. Pouze na stodole zůstal původní krov po doškové krytině, takže je možné hustotu krovů porovnat. Také ze stodoly byly došky odstraněny, byly ale pouze shozeny na podlahu stodoly, kde jsou dodnes. Střecha stodoly pak byla zakryta tabulemi vlnitého eternitu, který se začal v Československu vyrábět v roce 1921. Tím, že nedošlo k úpravě krovu stodoly, vlastně vděčíme za dochování nejvzácnější hodnoty celé usedlosti. Konstrukce krovu stodoly je provedena „na kobyly“. To dnes představuje poměrně vzácné, tradiční a typologicky velmi staré konstrukční řešení.⁵⁴

Karel Babka byl schopen si krovy s pomocníky vyrobit sám, v jeho dílně se dochovala tesařská šňůra s rudníkem⁵⁵ a také sekyry pro opracování klád – teslice i širočiny i velký, přes metr dlouhý hoblík zvaný macek.

Dalšími stavebními úpravami byla výměna oken chalupy. Původní dvoukřídlá okna s šesti tabulkami byla nahrazena špaletovými okny dělenými do tvaru písmena „T“ s horním výklopným křídlem. Tato okna se začínají na stavbách objevovat také až na konci 19. století. Když jsme chalupu zakoupili, nacházela se tato okna ve směru do dvora. V průčelí byla osazena novější dvoudílná dvojité okna z druhé poloviny 20. století. Také vstupní dveře do chalupy pocházely z novější doby.

Poslední velkou úpravou byla přístavba chlívku vyzděného z cihel a stavba dřevníku na zahradě. Tím byly stavební úpravy celé usedlosti dokončeny.

Poslední majitelkou byla paní Stuchlová. Kvůli věku a úrazu již nemohla žít v chalupě sama. Od příbuzných paní Stuchlové pak v roce 2010 chalupu zakoupila naše rodina Svobodových.

6 NOVODOBÉ OPRAVY USEDLOSTI

Po zakoupení nemovitosti jsme věděli, že nás v budoucnosti čekají opravy, nijak jsme s nimi ale nespíchali, protože jejich stav nebyl akutní. Chalupa se zdála být v zachovalém stavu. Koupili jsme ji od příbuzných poslední majitelky, kteří byli

⁵⁴ Národní památkový ústav. Ústřední seznam kulturních památek. Památkový katalog. *Vesnická usedlost*. [online] [cit. 06. 1. 2023]. Dostupné z: <<https://www.pamatkovykatalog.cz/venkovska-usedlost-18697511>>.

⁵⁵ Nádoba s rozmočenou rudkou pro obarvení tesařské šňůry. Ve dvou lidech se šňůra obarvila, ve dvou se se pak naplnila nad kládu a brnknutím se na kládu vyznačila linka, podle které se tesalo.

vysokého věku a neměli už sílu jezdit chalupu každý rok bílit. Proto se chalupa zdála být relativně v pořádku a udržovaná.

6.1 Opravy chalupy

Jen co jsme se trochu zabydleli, začaly se objevovat první problémy. V rohu v jedné z místností praskla hliněná omítka a začala se vydrolovat. Když se mi podařilo narušený kus omítky vyndat, zjistil jsem, že se za ní skrývá trám napadený mravencem dřevokazem. Odstranil jsem omítku kolem napadených míst, abych mohl mravence zlikvidovat, ale čekalo mě nemilé překvapení. Mravenec stihl zničit kompletně dřevěnou konstrukci v rohu, chyběly části čtyř trámů. Navíc hnízdo mravence bylo ukryto hluboko v trámu stěny, nebylo proto možné jej zlikvidovat (viz obrázek 2).

Když už se odstranila část omítky kvůli problému s mravencem, rozhodl jsem se zkontrolovat také stav roubení kolem zkušebního vrtu ve štítové stěně domu. Po odkrytí části vnější omítky se na mě začaly sypat kousky ztrouchnivělých trámů. Venkovní omítka ve štítové stěně byla novodobá, nebyla z hliněné mazaniny. Bylo jasné, že opravu roubení chalupy už nemůžeme odkládat, aby se celá stavba nezřítla.

6.1.1 Obnova roubení

O konstrukci roubených staveb jsem toho moc nevěděl, začal jsem tedy shánět literaturu o opravách roubených budov. Za nejlepší knihu pro opravy lidové architektury v té době jsem považoval dílo *Lidová stavení. Opravy a úpravy*⁵⁶ od autora Václava Hájka. V knize jsou popsány všechny konstrukce staveb od podlah po střechu, jsou představeny i materiály, z nichž byly konstrukce vyráběny. Opravu takového rozsahu nelze dělat svépomocí, proto jsem zjišťoval také informace o stavebních firmách v okolí, které by byly schopny roubení opravit. Bohužel firmy se daly spočítat sotva na prstech jedné ruky. Starosti s mravenci nastaly až po návštěvě pana Plešmída, proto jsem se obrátil s prosbou o radu na NPÚ v Plzni. Zde jsem se dozvěděl, že oprava musí probíhat podle ustanovení zákona 20/1987 Sb. o státní památkové péči, i kdyby ve výsledném rozhodnutí usedlost za památku prohlášena nebyla. Musel jsem se tedy seznámit i s platnou legislativou a nastudovat materiály NPÚ, v nichž radí majitelům památek, jak postupovat při opravách.

⁵⁶ HÁJEK, Václav a kolektiv. *Lidová stavení. Opravy a úpravy*. Praha: Grada Publishing, 2001. ISBN 80-247-9054-8.

6.1.1.1 Příprava stavby

Postupně jsem začal dělat přípravné práce pro plánovanou opravu. Bylo jasné, že pro výměnu roubení bude nutné odstranit omítky z obou poškozených stěn. Začal jsem omítkami v interiéru. Byla to moje první praktická zkušenost s konstrukčním materiálem předků. Omítka se skládala ze dvou vrstev. Svrchní vrstvu tvořila pouze čistá jemná hlína o síle okolo jednoho centimetru. Pod ní byla vrstva hliněné mazaniny složená z hlíny, plev a slaměné řezanky o různé síle podle profilu roubení, minimálně ale pět centimetrů silná. Tato vrstva byla uchycena na trámy pomocí dřevěných kolíčků. Nikdy bych nevěřil, jak pevná tato konstrukce může být. Odstranit tuto vrstvu ze stěn zabralo spoustu času a úsilí. Tato omítka má ale obrovskou výhodu – nejen, že funguje jako izolační vrstva, po snesení a zpracování s vodou je možné ji beze zbytku znovu použít. Je dokonalým příkladem recyklace materiálu. Snesenou omítku jsem si uschoval, aby mohla být po opravě navrácena zpátky na stěny. Po odstranění vnitřních omítek z poškozených stěn se už naštěstí žádné další defekty roubení neobjevily.

Zbývaly vnější omítky, které chránily roubení před špatným počasím, proto jsem jejich odstranění odkládal. Začal jsem stěnou do dvora, která je přeci jenom více chráněna dlouhým převisem střechy. Zde jsem zjistil novodobé omítky pouze v úrovni dvou spodních trámů, bohužel ale po celé délce stěny. Novodobou omítku jsem kompletně odstranil až do úrovně původní hliněné. Části spodního trámu chyběly, místa po chybějících partiích trámu byla vyzděna z cihel (viz obrázek 3).

Nejhorší stav roubení jsem zjistil na štítové stěně. Zde byla použita v celé ploše cementová omítka. Aby na roubení lépe držela, byly místo dřevěných kolíčků do trámů nabitý hřebíky a na ně byl natažen vázací drát a rákos. Po odstranění omítky se mi naskytl smutný pohled. Co nezničil hmyz a čas, zničilo nevhodné použití moderních materiálů na původní konstrukci. Dřevo nemohlo pod cementovou omítkou dýchat, a to přispělo k jeho hnilobě a rychlé zkáze. Ze spodního prahového trámu se zachoval pouze přesah zhlaví na rohu, jinak pod omítkou zbyl z trámu jenom prach. Další trámy do poloviny výšky oken byly silně poškozeny hnilobou. Rohové spojení štítové stěny a stěny do dvora bylo rovněž ve špatném stavu, v tomto místě byl přizděný pilířek branky do zahrady (viz obrázek 4). Stav stěny se pro mě stal velkým ponaučením do budoucna. Vždy bude lepší držet se technologických postupů a materiálů předků, protože jsou prověřeny staletími. Každá novodobá náhražka může způsobit více škody než užitku.

Sejmutím omítek byly přípravné práce dokončeny. Spodní trámy již skoro neexistovaly. Na roubení byl patrný pokles budovy v rohu spojujícím stěnu do dvora a štítovou stěnu. Zbylou konstrukci jsem podepřel v místech chybějících trámů cihlami, abych zabránil jejímu dalšímu propadání.

6.1.1.2 Příprava projektu a žádosti o povolení úřadů

Sešel jsem se s panem Plešmídem na jeho pracovišti v NPÚ v Plzni, abych ho informoval o stavu obytné budovy a projednal s ním možnosti opravy. Chtěl jsem během opravy rovněž vyměnit novodobá okna ve štítové stěně za repliky oken, která jsou směrem do dvora, aby se sjednotil ráz chalupy. S tím pan Plešmíd souhlasil. Zbývalo vybrat firmu, která opravu zrealizuje. NPÚ měl zkušenosti s firmou MONTECHO, s. r. o., která už v minulosti údajně několik roubených staveb opravovala, a proto mi ji doporučil.

Se zástupcem firmy MONTECHO, s. r. o., jsem se spojil a po prohlídce objektu jsme se domluvili, že mi vypracují cenovou nabídku. Abych měl nějaké srovnání, oslovil jsem ještě firmu GASYS, s. r. o., která se také prezentovala, že opravuje roubené stavby. S touto firmou NPÚ žádné zkušenosti neměl. Více firem, které by opravovaly roubené stavby, jsem bohužel v našem okolí nenašel. Po porovnání cenových nabídek jsem se rozhodl pro firmu MONTECHO. Důležitým faktorem bylo také doporučení pana Plešmída. Předpokládal jsem, že firma bude mít zkušenosti s legislativou a postupy při opravě památek.

V říjnu 2011 jsem obdržel zpracovanou projektovou dokumentaci pro plánovanou opravu. Dokumentace obsahovala kromě výkresů i technickou zprávu, v níž byl uveden postup prací. Zcela poškozené trámy budou nahrazeny novými o stejném průřezu, u částečně poškozených trámů budou defektní části vyříznuty a nahrazeny dřevěnými protézami. Při nahrazování trámů se bude část konstrukce nadzvedat. Během opravy se nahradí dvě okna ve štítové stěně replikou zhotovenou podle ostatních oken domu.

Projekt nebyl ve všech údajích pravdivý. Poškozené trámy měly být nahrazeny řezivem o stejném průřezu. Už při přípravě projektu bylo jasné, že pro opravu budou použity trámy řezané na katru, který ale nebyl schopný uříznout trám vyšší než 42 centimetrů. Proto byly ve výkresové dokumentaci jiné rozměry roubení, než jaké byly ve skutečnosti. Opravené stěny měly být po vyschnutí (tedy zhruba za 4 roky) opatřeny

opět hliněnými omítkami z obou stran, proto jsem rozdílné rozměry trámů nepovažoval za problém.

Průběh opravy jsem měl zkontrolován s plzeňským územním pracovištěm NPÚ, k dispozici byl zpracovaný projekt, mohl jsem tedy požádat o vydání závazného stanoviska pro obnovu kulturní památky na Odboru školství, kultury a cestovního ruchu Městského úřadu v Klatovech. Dne 8. 11. 2011 jsem obdržel závazné stanovisko s vyjádřením, že všechny náležitosti potřebné k vydání tohoto závazného stanoviska byly v pořádku a stavební úpravy se dle předložené dokumentace považují za přípustné. Měl jsem v ruce rozhodující dokument pro podání žádostí na dalších úřadech.

Při větších opravách se vyžaduje souhlas Odboru životního prostředí s navrženou likvidací odpadů vzniklých při opravě. Teprve po předložení tohoto souhlasu a závazného stanoviska spolu s projektovou dokumentací bylo možné požádat o souhlas s provedením stavby. Souhlas jsem obdržel v prosinci 2011.

6.1.1.3 Průběh opravy

Po vyřízení všech nutných úředních povolení k opravě bylo možné zahájit opravu prostřednictvím vybrané firmy. Aby se zdokumentovaly požadavky a očekávání zhotovitele stavby a objednatele, sepsala se smlouva o dílo. Součástí smlouvy byl i položkový rozpočet, který zahrnoval soupis všech plánovaných prací a předpokládaného materiálu. Smlouvu o dílo jsme podepsali v lednu 2012, v tomto měsíci jsme předali i staveniště k provedení opravy.

Oprava byla zahájena v lednu 2012. Na stavbu byl nejprve navezen materiál. Jednalo se o smrkové trámy nařezané na katru. Dřevo bylo ošetřeno proti dřevokaznému hmyzu. Mezitím nás firma seznámila s tím, že stavbu bude třeba vyklidit a podepřít, aby nedošlo k jejímu zřícení. Kvůli tomu musela být v místnosti, jejíž roubení bylo v plánu vyměnit, rozebrána stará dřevěná podlaha. Podlahu jsem rozebíral sám. Bohužel prkna byla natolik poškozena červotočem, že se místy rozpadala, a tak bylo jasné, že budeme muset pořídit po opravě podlahu novou. Po odstranění podlahy byla stavba připravena pro nástup firmy.

Když jsme přijeli za týden na kontrolu, čekal nás šok, jen co jsme chalupu uviděli, tedy spíš jen to, co z ní zbylo. Dvě stěny místností chyběly, místo nich byly vidět jen stojiny, které podpíraly zbytek chalupy (viz obrázek 5 a 6). Poškozené trámy už byly odstraněny. Z částečně poškozených trámů zbyly po úpravě jen krátké, a tedy

nepoužitelné kousky. Při podpírání budovy byla zbylá část konstrukce chalupy vyrovnána. Během této akce byl celý roh štítové stěny a stěny do dvora zdvižen o 26 centimetrů. Zachované trámy byly různě staženy, aby se konstrukce roubení nerozpadla.

Vyměnit se musely nakonec všechny spodní trámy roubené konstrukce kolem chalupy. Po odstranění trámů se vystavěly nové základy pro roubení. Kde to bylo možné, vybudoval se základ z kamenů. Ve štítové stěně byla postavena nejvyšší podezdívka, celá z kamene. Po vyžrání a vyschnutí podezdívek byla instalována izolační vrstva, na kterou byly umístěny první opracované trámy (viz obrázek 7 a 8).

Trámy byly nařezány na základní rozměry, jejich úprava spočívala jen v osekání hran a vytvoření zářezů pro napojení. Pro napojování trámů se používalo plombování, v rozích byly trámy spojeny na rybinu (viz obrázky 9 až 11). Spoj na rybinu patří mezi nejdůmyslnější druh rohové vazby. Trámy jsou na konci v místě spojení šikmo seříznuty, z čela mají lichoběžníkový profil a z boku tvar připomínající rybí ocas⁵⁷ (viz obrázek 12). Při výstavbě nového roubení byly kladeny trámy přímo na sebe bez jakékoli mezivrstvy. Otvory pro okna byly vyříznuty na míru pilou. Ve spojích trámů nebyl nikde použitý kovový spojovací materiál.

Nové roubení zhotovila firma během měsíce. Po odstranění stojin bylo třeba zkontrolovat, co vše se při manipulaci s konstrukcí poškodilo. Omítky na stěně do zahrady rozpraskaly a musely se sejmut. To samé se stalo i s omítkami na povalovém stropu. Dřevěné konstrukce jedné místnosti byly tedy kompletně odhalené. Na stropě jsem zjistil, že je nutné vyměnit asi jeden čtverečný metr povalů u komína, které byly poškozeny hnilobou, protože zde v minulosti zatékalo. Jinak byly ostatní konstrukce v pořádku.

Poučen ze stavu štítové stěny, řešil jsem, čím se omítnou povaly na stropě. Zjišťoval jsem, jestli se dá zakoupit hliněná omítka. Nejprve jsem to zkusil ve velkém hypermarketu, kde „*mají vše pro vaši stavbu*“. Dívali se tu na mě jako na blázna a nebyli mi schopni ani poradit, jestli je vůbec možné hliněné omítky někde koupit. Až na internetu jsem zjistil, že hliněné omítky u nás vyrábí tři firmy, všechny sídlící na Moravě. Vybral jsem si hliněné omítky od firmy PICAS. Nabízely hrubou hliněnou omítku s řezankou a jemnou omítku bez řezanky. Po osobní zkušenosti se složením

⁵⁷ PEŠTA, Jan. *Rekonstrukce roubených staveb*. Praha: Grada Publishing, 2013. ISBN 978-80-247-8417-5, s. 127.

omítky chalupy byly obě naprosto ideální. K omítkám bylo možné zakoupit i rákos, který se používal jako podklad pro nahazování stropů.

Materiál na opravy jsem zajistil, nainstaloval jsem rákos na strop, o omítnutí jsem požádal firmu MONTECHO. Po čase se v omítce objevily praskliny a omítka začala padat. Při reklamaci díla jsem se dozvěděl, že hliněná omítka špatně držela, proto k hlíně přidali šamotovou maltu, kterou našli v pytlích ve stodole. Ta byla připravena na stavbu pece. Se dřevem to firma uměla, s nahazením stropu mě ale zklamala. Omítku ze stropu jsem oklepal a strop jsem si nakonec nahodil sám.

Musela se vyřešit také nová podlaha. Původní prkna byla poškozená a nepoužitelná. Jinou podlahu než dřevěnou, jsme nechtěli. Provedení jsem konzultoval s firmou MONTECHO. Byli schopni ji položit, ale pouze z podlahových prken dostupných na trhu. Původní prkna měla šířku 20 cm a více, to ale nabízená prkna zdaleka nemají. Dohodli jsme se, že podlahu vyrobí z nejširších prken, jaká seženou. I pokládka podlahy má svá pravidla. Prkna jsou sražená těsně k sobě, u stěn ale musí zůstat dostatečně velká dilatační mezera, protože prkna natáhnou vlhkost a zvětší svůj objem. Protože byla místnost dlouho bez oken, nabrala prkna tolik vlhkosti, že dilatační spára nestačila a podlaha se vyboulila. Bylo nutné ji u stěn znovu oříznout.

Firma MONTECHO nám pomáhala s opravami interiéru, protože jsme stále čekali na dodání replik oken. Těch jsme se dočkali až v říjnu 2012 (viz obrázek 13). Okna byla dojitá, dovnitř a ven otvíraná, nahoře s poutcem a ventilačkou. Okraje mezi rámy oken a roubením bylo nutné vyzdít. To už jsme si ale museli zajistit sami. Dodáním oken spolupráce s firmou skončila.

6.1.1.4 Zhodnocení opravy

Výměna roubení chalupy byla moje první zkušenost s opravou kulturní památky. Ze strany NPÚ a ORP proběhly za celou dobu pouze dvě kontroly, obě bez připomínek. Očekával jsem větší tlak od obou institucí k detailům prováděných prací, to se nestalo. Veškeré dotazy a připomínky byly vyřešeny během schvalování žádosti o závazné stanovisko. Dohled a připomínky k opravám patrně závisí na významu památky a přístupu příslušného pracovníka NPÚ.

Co se týká mých dojmů z opravy, byly smíšené. Očekával jsem od firmy doporučené přímo NPÚ větší profesionalitu. Práci se dřevem a konstrukcí chalupy hodnotím jako profesionální. Použité smrkové řezivo řezané na katru také nevidím jako

problém, když mělo být znovu omítnuto, přestože se to v minulosti takto nedělalo. Cena za práci se dřevem proto nebyla až tak vysoká. Ostatní práce se mi zdály přinejmenším odbyté. Podezdívka štítové stěny byla vyžděna křivě, kameny zůstaly zapatlané spojovací hmotou. Stropy nahodili jiným materiálem, než bylo domluveno. Prostě bylo potřeba při ostatních činnostech práci firmy více kontrolovat. Největší problém nastal s dodáním repliky oken. Termíny dodání se stále oddalovaly, až jsem skoro zmeškal termín vyúčtování pro naši první dotaci.

Při podání žádosti o závazné stanovisko na Městském úřadě v Klatovech jsem se dozvěděl o možnosti čerpat na opravu kulturní památky dotace. Více informací o dotacích jsem si musel zjistit sám, zkušenosti s nimi jsem získával postupně při realizaci dalších oprav nemovitosti.

Moji první zkušenost s dotacemi jsem získal díky dotačnímu programu Zachování a obnova kulturní památky v rámci Plzeňského kraje. Termín pro podání žádosti o zařazení do programu byl do 15. 3. 2012. Protože obnova už byla zahájena a měl jsem většinu požadovaných podkladů k žádosti, do programu jsem se přihlásil.

Veškerá komunikace probíhala elektronicky. Nejprve bylo nutné zaregistrovat se k přístupu do aplikací Plzeňského kraje. Tak jsem získal přístup k aplikaci eDotace, kde jsem si vybral příslušný dotační titul a pak jsem postupoval podle pokynů příslušného programu.

K žádosti o poskytnutí dotace bylo potřeba odeslat přílohy, které jsem měl k dispozici díky přípravě projektu. Opět byl požadován výpis z katastru nemovitostí, smlouva o dílo, položkový rozpočet, vydané závazné stanovisko na provedení prací, projektová dokumentace, fotodokumentace stavu památky a výpis z účtu žadatele. Po nahrání podkladů do aplikace zbývalo už jen čekat, jestli bude žádost schválena. Výše dotace v roce 2012 mohla činit až 60 % z uznatelných nákladů.

Naše žádost byla schválena, na opravu měla být poskytnuta účelová dotace ve výši 100.000 Kč. K poskytnutí dotace jsme obdrželi smlouvu i se všemi podmínkami, které jsme museli splnit, aby byla dotace skutečně vyplacena. Nejdůležitější podmínkou bylo předložení faktur za provedené práce do 31. 12. 2012 a provedené práce měly být kontrolovány zástupci z Plzeňského kraje a NPÚ. Okna byla dodána na poslední chvíli, a tak jsem stačil doručit vyúčtování celé akce obnovy včas.

Položkový rozpočet byl před zahájením prací spočítán na 350.000 Kč. I když se nakonec vyměnilo více trámů, než se předpokládalo, byla konečná cena za opravu fakturována skutečně ve výši 350.000 Kč. Poskytnutá dotace činila 100.000 Kč, její výše byla tedy 28 %. Byla to příjemná částka, která pomohla uhradit nákup materiálu a provedení ostatních oprav souvisejících s opravou roubení.

6.1.2 Obnova kožichu

Po výměně roubení a následné opravě uvnitř chalupy jsme se rozhodli, že opravené stěny v interiéru nahazovat nebudeme. Do vzhledu interiéru památkáři nezasahovali a nám bylo líto schovat opět roubení pod omítku. Dřevo jsme ošetřili a spáry mezi trámy jsme vyplnili ovčím rounem a překryli mazaninou. Tu jsme po vyschnutí obílili vápnem. Uvažovali jsme, jestli nenecháme odhalenou i část roubení zvenku, to jsme ale časem zamítli.

Je to takový trend mezi majiteli roubenek, že nechávají roubení odhalené. Na první pohled je ale možné zjistit, jestli bylo původně v kožichu nebo ne. Prozradí to otvory po kolíčcích, na nichž omítko držela. K našemu rozhodnutí obnovit kožich pomohlo počasí. Při opravě roubení nebyla vkládána žádná izolační vrstva mezi trámy. Místy byly spáry tak úzké, že se nám je nepodařilo utěsnit. Za silného větru pak skrz spáry do chalupy foukalo. Trpěla i štítová stěna chalupy. Po dlouhotrvajících deštích bylo dřevo nasáklé vodou. Protože bylo smrkové, asi by dlouho nevydrželo.

6.1.2.1 Příprava akce

Znovu jsem si napůjčoval literaturu o opravách památek, abych zjistil více informací, jak se dělá kožich na roubení. Dočetl jsem se spíše jen teorie, jak musí být dodrženy poměry písku a ostřiva, aby omítko příliš nepraskala, důležitý je i poměr vody. Uschovaná snesená omítko zase nesmí obsahovat žádné zbytky vápenné omítky. V žádné literatuře jsem přesnou recepturu na kožich nenašel.

Dříve se hlína na kožich získávala z hliníků či hlinišť, obsahovala větší podíl jílu. Dnes prodávané hliněné omítky jsou určeny pouze pro aplikaci v interiéru. Pokusy o jejich nasazení ve venkovním prostředí nebyly úspěšné, omítky rychle degradovaly.

Právě na hliněných omítkách je vidět, jak obtížný je návrat k původním zapomenutým technologiím. Hliněné omítky se přestaly používat, odhadl bych, na konci 19. století. Byly nahrazeny novými materiály – vápennou či cementovou maltou. Dnes probíhají pokusy o návrat k hlíně jako k ekologickému materiálu, ale stylem pokus-omyl. Pro suché prostory už je složení hliněné omítky zvládnuté, pro vlhké a venkovní prostory ještě ne.

Já jsem měl zatím zkušenosti s hliněnými omítkami pouze v interiéru. Můžu říct, že práce s nimi je perfektní. Pro silnější vrstvy je třeba přidat více řezanky, aby se zabránilo praskání, jinak jde ale o krásně tvárný materiál. Pokud se náhodou při práci dostane omítka do oka, nepálí. Přebytečný opadaný a smetený materiál je možné znovu navlhčit a opět použít, takže odpad je minimální. A především, než omítka zaschne, krásně voní. Po zaschnutí je její pevnost stejná jako u vápenné omítky. Případná poškození se snadno opraví trochou hlíny a hladítkem. Hliněné omítky bych doporučil i do nových staveb. Věřím tomu, že poskytují lepší mikroklima než moderní omítky. Absorbují zvýšenou vlhkost a pak ji postupně vrací zpět. Staré domy mají vždy v interiéru nějaký odér. Když přijedeme po dlouhé době na chalupu, není nutné začít intenzivně větrat, protože by byla cítit zatuchlina. Vzduch je vždy příjemný. Navštívili jsme například národní kulturní památku statek U Matoušů v Plzni-Bolevci, kde byly při opravách také použity hliněné omítky. I zde byl vzduch v interiérech bez nepříjemných vůní.

Jiná byla moje zkušenost s hlínou po výměně poškozených povalů stropu. Doplnoval jsem mazaninu zhruba na plochu jednoho čtverečního metru. K opravě jsem použil uschovanou omítku ze stěn, kterou jsem postupně rozmočil. Jenom její rozmíchání byla hrozná práce, hlína byla těžká, lepivá. Na opravované místo jsem nanesl celou zhruba sedmicentimetrovou vrstvu najednou. Mazanina pak dlouho vysychala a po vyschnutí hodně popraskala. Praskliny bylo potřeba po zaschnutí zamazat jemnější hlínou bez slámy. Předci určitě pracovali s mazaninou jinak.

Dostavil jsem se opět na územní pracoviště NPÚ v Plzni s prosbou o radu, jestli nevědí o nějaké firmě, která už obnovu kožichu dělala. Garantka našeho území mě ujistila, že na obnově kožichu trvá, neznala ale nikoho, kdo by to uměl. Nakonec mi poradila, abych si kožich zkusil udělat sám. To mě docela překvapilo. Věděl jsem už, že to není tak jednoduché. Lopotit se s něčím, co mi první děšť ze stěn smyje, jsem

skutečně nechtěl. Navíc po zkušenosti s opravou povalu mi bylo jasné, že bych potřeboval výkonnou míchačku, která bude schopná těžkou hlinu rozmíchat.

Doma jsem zkusil vyhledávat firmy na internetu. Klasické stavební firmy jsem po několika telefonátech přestal poptávat. Buď mi sdělily přímo, že s hliněnou omítkou nemají zkušenosti, nebo by to i zkusily, ale s moderním postupem, tedy aplikací na rabicové pletivo atd. Zase jsem hledal jehlu v kupce sena.

Náhodně jsem objevil portál *PROPAMÁTKY*.⁵⁸ Zde mohou nalézt všichni, kdo opravují památky, organizace a firmy i jednotlivci, kteří nabízejí své služby a mají už s obnovou památek zkušenosti. Pro vyhledávání jsou k dispozici různé filtry. Je to katalog firem s popisem jejich činnosti, kontaktem či odkazem na jejich webové stránky. Tady jsem narazil na firmu s příhodným názvem Kulturní obnova památek, s. r. o., ze Světlé na Moravě. Podle informací se firma zabývala obnovou objektů lidového stavitelství za použití tradičních postupů a materiálů. Zejména se specializovala na roubené stavby a na stavby v kožichu.

Firmu jsem oslovil, i když byla z velké dálky. Vyžádali si fotodokumentaci stavu vnějších omítek s výměrou ploch. Po konzultacích jsme se domluvili, že by byli ochotni opravu provést. Poslali mi podklady pro přípravu závazného stanoviska a předběžný odhad, kolik bude obnova kožichu stát.

6.1.2.2 Příprava projektu a podání žádostí na úřady

S firmou Kulturní obnova památek, s. r. o. jsem se domluvil v lednu 2015. Sice jsme měli čekat zhruba čtyři roky, než opravené roubení vyschne, ale vzhledem ke stavu štítové stěny při deštích bychom asi mohli čekat věčně.

Pro úřady jsem potřeboval zhotovit projekt k obnově kožichu. Na Odboru školství, kultury a cestovního ruchu v Klatovech jsme se domluvili, že postačí upravená dokumentace z výměny roubení, protože se jedná o stejné pohledy a plochy.

V únoru 2015 jsem mohl podat žádost o vydání závazného stanoviska u příslušného odboru a požádat o souhlas s provedením ohlášeného stavebního záměru na stavebním úřadě v Klatovech. Souhlasná stanoviska jsme obdrželi v březnu 2015. Ve vydaném závazném stanovisku bylo upozornění, že po vyzrání kožichu bude obnovena

⁵⁸ *Propamátky* [online]. © Institut pro památky a kulturu, o.p.s., 2011-2023 [cit. 31.03.2023]. Dostupné z: <<https://www.propamatky.info/cs/katalog-sluzeb/>>.

vápenná lička s pigmentem, aby odstín odpovídal původnímu barevnému odstínu od žluté do okrové. Barevný odstín jsem řešil v předstihu s NPÚ. Odeslal jsem jim fotografie s odstíny původních nátěrů, aby vybrali předběžný odstín ještě před samotnou realizací (viz obrázek 14). Vybrali pastelový okrový odstín. Finální odstín měl být odsouhlasen po aplikaci zkušebního vzorku na dokončené dílo.

Při podání žádosti o závazné stanovisko jsem byl informován, že pokud stihnu všechny podklady k obnově kožichu vyřídit včas, mohu do konce dubna podat žádost o zařazení do programu Podpora obnovy kulturních památek prostřednictvím ORP a požádat o dotaci na obnovu. S vyplněním žádosti mi byly úřednice ochotny poradit.

V dubnu jsem měl vyřízeny všechny úřady, s firmou byla podepsána smlouva o dílo, podaná byla i žádost o dotaci. Mohl jsem začít s přípravnými pracemi na chalupě. S firmou jsem byl domluvený, že můžu do roubení naklepat dřevěné kolíčky. Kolíčky jsem si vyrobil z tvrdého dřeva, dlátem jsem udělal do trámů záseky a do nich jsem kolíčky naklepal.

Omítku, která byla snesena ze stěn, jsem připravil na dvě hromady podle hrubosti a vyčistit ji od zbytků nečistot a zbytků nátěrů. Ve stodole byla uskladněna stará sláma, která mohla být v případě potřeby nařezána a přidána do nové mazaniny.

6.1.2.3 Průběh opravy

V květnu 2015 jsem předal firmě staveniště. Navezli si vše potřebné, hlavně velkou míchačku, která byla schopna umíchat těžkou hlínu.

Práce začaly přípravou snesené omítky. Ta byla umístěna ve slabší vrstvě na velkou plachtu a postupně zkrápěná, aby se přiměřeně navlhčila a rozpadla. To trvalo několik dní, než bylo možné se směsí hlíny a slámy pracovat. K takto připravené směsi se přidávala uležená kravská mrva pro fermentaci. Hnůj v omítce působí jako prostředek proti tvorbě plísní, které by se mohly objevit, protože omítka po nanesení dlouho vysychá. Přesné složení a poměry mazaniny mi nechtěl vedoucí firmy prozradit, bylo to jejich know-how. Jinak s postupem nanášení omítky žádné tajnosti nedělal.

Nanášení kožichu bylo zahájeno v červnu 2015. První silná nanášená vrstva obsahovala velké množství nařezané slámy (viz obrázek 15). Sláma ve vytvrzené omítce působí jako izolační materiál. Její hlavní význam ale spočívá v tom, že je nosnou armaturou hlíny a později vyrovnává pohyby dřeva pod omítkou, protože roubení stále pracuje. Pokud by bylo v této vrstvě slámy málo, omítka by silně popraskala a opadala.

Tato vrstva se přiměřenou silou utáhla k roubení a pak už se jen čekalo, než dostatečně vyschne.

U kožichu platí pravidlo, že kopíruje roubenou konstrukci. První vrstva vytváří jeho základní podobu. Povrch není ideálně rovný a také rohy jsou mírně zaoblené (viz obrázek 16). Podle těchto znaků je možné identifikovat kožich na stavení již z dálky.

Při vysychání první vrstvy, které trvalo přes měsíc, vznikaly v kožichu trhliny. Jejich výskyt je normální, závisí jak na kvalitě složení a zpracování mazaniny, tak i na počasí. Za příliš teplých dnů bylo potřeba mazaninu zvlhčovat nebo zastínit před přímým sluncem. Větší spáry se průběžně zamazávaly.

Po vyschnutí a kontrole přilnutí první vrstvy ke konstrukci se nanasla druhá finální vrstva mazaniny, tentokrát již bez obsahu slámy. Bylo důležité, aby k první vrstvě důkladně přilnula. Tato vrstva už byla slabá, zahladila trhlinky vzniklé při vysychání první vrstvy. Když finální vrstva zavadla, nanasla se na ní vápenný nátěr, takzvaná „lička“. Líčení bylo z kvalitního uleženého hašeného vápna, které si firma sama vyrábí. Důležitá byla hustota ličky. Musela být hodně řídká, aby se do kožichu vpila. Po třech nátěrech se nechala lička zaschnout a karbonizovat spolu s hlínou kožichu. Tím, že bylo vápno hodně naředěno, nebyla jeho kryvost příliš velká. Před předáním díla byla nátěrem udělána ještě tmavá podrovnávka (viz obrázek 17). Nátěr byl vytvořen z vápenného nátěru, v němž byly rozmíchány saze. Saze jsou mastné, po zaschnutí nátěru odpuzují vodu. Saze se používaly i v minulosti jako přirozený pigment.

V průběhu prací proběhly tři kontroly, kdy na stavenišťe dorazily společně pracovnice z NPÚ v Plzni a z Odboru školství, kultury a cestovního ruchu v Klatovech. Především od pracovnice NPÚ jsem čekal větší zájem a dotazy na vedoucího firmy k technologii prováděné opravy, který byl z jejího přístupu také docela zklamaný. Nemyslím si, že takovou opravu vidí příliš často. Obě pracovnice sepsaly protokol, že práce probíhají v dobré kvalitě a zase rychle odjely.

6.1.2.4 Zhodnocení opravy

Firmu jsem si vybral sám, měl jsem o ní informace pouze z internetu. S její prací jsem byl ale spokojen. Celou obnovu kožichu se snažili dělat tak, jako se to dělalo dříve, směs na kožich se nepokoušeli vylepšovat nějakými novodobými příměsemi.

Při předání díla mě vedoucí firmy informoval, že bude nutné chalupu ještě několikrát obílit, především na štítové stěně, aby se vytvořila dostatečně silná vrstva nátěru, která bude kožich chránit. Popsal mi také, jak se omítka v kožichu chová. Hlína přirozeně sprašuje. Na fasádě se budou vytvářet úzké podlouhlé puchýře či boule, které budou praskat. Jednoduše se přetřou při dalším bílení. Je to přirozený proces a jeden z atributů, podle kterého se pozná kožich. Rychlost sprašování je závislá na kvalitě kožichu. Shodou okolností jsem v roce 2015 navštívil skanzen v Kouřimi, kde byly obnoveny objekty v roce 2012.⁵⁹ Po třech letech od obnovy byla na jednom stavení hliněná omítka samá boule, jako kdyby byla stará snad dvacet let, tak rychle u ní docházelo ke sprašování. U našeho kožichu sprašování tak rychlý průběh nemá.

Přesto se ale problémy časem objevily, a to na štítové stěně. Obytné stavení nemá předsazený štít. Pokud přijde od západu déšť, dopadá na celou plochu stěny. Nestačil jsem po každém vydatném dešti obnovovat vápenný nátěr. Hlavně při dlouhotrvajících deštích docházelo i k degradaci samotného kožichu (viz obrázek 18). Firma nakonec problém vyřešila tím, že byla na kožich nanesena slabá vrstva vápenné omítky. Ta už byla proti dešti odolnější.

Kvůli častému bílení a problémům se štítovou stěnou nebyly ještě vyzkoušeny vzorky pro výběr finálního pigmentu. Z NPÚ to nikdo neurgoval ani při pozdějších opravách. Podle mého názoru je praktičtější nátěr pouze vápnem, když se opakuje minimálně ob rok. Muselo by být přesně zvaženo množství vápna, pigmentu a vody k naředění, aby byla po každém nátěru výsledná barva stále stejná.

Celkově jsem byl s firmou a jejím přístupem spokojený, proto jsem se s majitelem domluvil, že bychom v příštích letech pokračovali opravou špýcharu.

Ze závěrečného vyúčtování dotace jsem získal opět přehled o nákladech provedené akce. Položkový rozpočet obnovy kožichu byl spočítaný na 256.000 Kč. Cenu firma dodržela. Oprava štítové stěny byla realizována až v následujícím roce, proto nebyla do vyúčtování akce zahrnuta. Díky informaci o možnosti dotace a pomoci se žádostí jsme od Ministerstva kultury získali účelový finanční příspěvek ve výši 231.000 Kč. V roce 2015 bylo možné získat příspěvek až do výše 90 % z prokazatelně vynaložených nákladů na obnovu a my jsme jej obdrželi v plné výši. Dotace nám umožnila pokračovat v dalších nezbytných opravách.

⁵⁹ Informace o skanzenu v Kouřimi jsou na stránkách *Muzeum lidových staveb v Kouřimi* [online]. © Regionální muzeum v Kolíně [cit. 01. 04. 2023]. Dostupné z: <<http://www.skanzenkourim.cz/>>.

6.2 Opravy špýcharu

Další budovou, kde nebylo možné s opravami dlouho otálet, byl špýchar. Věděl jsem předem, že stav roubení ve štítové stěně pod heraklitem bude špatný. Pro přípravu projektu bylo nezbytné zjistit jeho skutečný stav.

Heraklitové desky jsem odstranil. Byly upevněny na prknech přes roubení, které už z poloviny neexistovalo (viz obrázek 19). Interiér špýcharu nemá v interiéru omítku, je pouze vyspárován. Zde bylo dřevo roubení zdánlivě v pořádku, ale pouze v síle několika málo centimetrů. Počítalo se i s výměnou prken ve štítu, protože už byla dožilá. Odstranil jsem jedno prkno uprostřed. Ani pod prkny nebylo roubení v dobrém stavu, zdálo se, že bude nutné vyměnit kompletně celou stěnu. Stav špýcharu jsem nafotil a fotografie odeslal firmě Kulturní obnova památek, s. r. o., pro přípravu projektové dokumentace. Do realizace opravy jsem pak roubení provizorně zakryl plachtou, aby ho deště ještě více neponičily.

Potom už zbývalo špýchar jen vystěhovat. Dochovalo se původní historické vybavení, podle kterého si bylo možné udělat představu, jak špýchar fungoval. V patře špýcharu se dochovaly ohrádky ze dřeva, ve kterých bylo kdysi uskladněno vymlácené obilí. Toto zařízení se vystěhovalo až v průběhu prací spolu se schodištěm do patra. Jednotlivé díly ohrádek byly očíslovány, aby je bylo možné vrátit po opravě na původní místo. V dolní části špýcharu byla podél celé stěny velká moučnice. I přes její velké rozměry a hmotnost se jí podařilo nakonec ze špýcharu vynést. Vystěhován byl i ponk s vypálenými iniciálami původního majitele a nářadí jeho truhlářské dílny, kterou si ve špýcharu založil. Z dochovaného vybavení by jednou mohlo být malé muzeum.

S ohledem na stav interiéru jsem si nedovedl představit, že by jedna stěna byla zase z trámů zhotovených na katru. Firma mi slíbila, že nové roubení zhotoví tak, jak se to dělalo dříve, tedy z ručně tesaných trámů. I když bude cena za dílo vyšší, chtěl jsem, aby se opravou vrátil špýcharu původní vzhled. A také mě lákalo vidět naživo, jak se roubení připravovalo v minulosti.

6.2.1 Příprava projektu a žádosti o povolení úřadů

Projektovou dokumentaci vypracovala firma na základě zaslaných podkladů a měření, které provedla v průběhu obnovy kožichu chalupy. Obdržel jsem ji v únoru

2016. Dokumentace byla důkladně zpracovaná. V úvodu obsahovala obecně závazné požadavky na obnovu, které budou při realizaci respektovány:

- *„Nové dřevěné prvky budou provedeny jako kopie se stejnou profilací jako původní prvky a budou ručně otesány širočinou při tzv. vysoké práci⁶⁰, jak je tomu u původních prvků špýcharu.*
- *Úpravy nejbližšího okolí budou provedeny v souladu s charakterem objektu.*
- *V roubených konstrukcích špýcharu, v krovu a ve střešním plášti budou vyměněny jen celkově poškozené a nezachránitelné prvky. Při dílčím poškození dřevěných prvků bude provedeno jejich protézování (bude-li to ze statických důvodů možné). Bude dodržen profil a způsob opracování dřevěných prvků. Cílem bude zachovat co nejvíce historické substance, která tvoří památkové hodnoty objektu, a zajistit další existenci špýcharu.*
- *Povrch roubené konstrukce špýcharu bude opatřen přibližně rok po obnově dřevěných konstrukcí hliněným kožichem a opatřen vápenným nátěrem“.*⁶¹

Myslím si, že tato pravidla přesně splňují požadavky na obnovu kulturních památek. Až v projektové dokumentaci jsem zjistil, že vedoucí firmy pan Jiří Pokorný, který řídil obnovu kožichu chalupy, je uveden jako historik venkovských staveb. Na internetu jsem pak narazil na Společnost pro obnovu vesnice a malého města (SOVAMM). Pan Pokorný je členem dozorčí rady této společnosti, na internetových stránkách bylo uvedeno, že působí jako etnolog v Muzeu regionu Boskovicka. Dlouhodobě se zabývá výzkumem a záchranou tradičního domu v etnografickém regionu Malé Hané s přesahem do okolních regionů.⁶² Povolnější osobu jsem si asi pro opravy nemohl přát.

Podle projektu byly práce na špýcharu rozděleny na tři etapy vzhledem k jejich náročnosti a možnosti provedení:

- I. Obnovu roubení špýcharu.
- II. Obnovu částí krovu a střešní konstrukce špýcharu.
- III. Obnovu kožichu na roubení včetně bednění štítu.

⁶⁰ Vysoká práce znamená, že dřevo bude tesař opracovávat ve výši pasu. Opakem je nízká práce, kdy se dřevo opracovává na zemi.

⁶¹ POKORNÝ, Jiří. *Obnova špýcharu Ježovy u Klatov č. p. 36*. Projekt památkové regenerace, únor 2016, v archivu autora, s. 2.

⁶² Info stránky o Jiřím Pokorném. Společnost pro obnovu vesnice a malého města. *Jiří Pokorný* [online]. © [cit. 01. 04. 2023]. Dostupné z: <<https://sovamm.wordpress.com/who-is-who/jiri-pokorny/>>.

Žádost o vydání závazného stanoviska jsem podal v únoru 2016. Žádal jsem o stanovisko pro všechny tři etapy najednou. Vzhledem k důkladně zpracované projektové dokumentaci bylo stanovisko vydáno bez jakýchkoli připomínek. V dubnu jsem ohlásil stavební záměr na Odboru výstavby a územního plánování v Klatovech, kde byl také bez problémů odsouhlasen.

6.2.1.1 Oprava roubení

Práce na opravě roubení byly zahájeny v listopadu 2016 po podpisu smlouvy o dílo. Nejprve bylo nutné rozebrat zděný pilíř brány, aby se zpřístupnil roh s napojením trámů štítové stěny a stěny ve dvoře. Při rozebírání bylo v plánu pokusit se podříznout a uvolnit celou hlavici pilíře a zachovat ji v celku pro pozdější navrácení, při manipulaci se ale hlavice rozpadla.

Následovaly terénní úpravy. Některé trámy roubení byly zasypány pod úroveň terénu. Bylo nutné je odhalit, zjistit jejich stav a stav podezdívek pod nimi. Po opravě už měly zůstat nad terénem.

Dalším krokem bylo odstranění dožilého bednění na štítu. Teprve nyní byl vidět celkový špatný stav roubení. Dřevo bylo původní, podle záseků pro kolíčky byla stěna opatřena kožichem v celé ploše. Ze zkušeností s kožichem z chalupy bylo jasné, že i kožich této stěny musel srážkami hodně trpět. Buď se použila jiná nevhodná náhrada do omítky za hlínu, nebo bylo dřevo napadeno hnilobou kvůli vlhkosti, v každém případě byl stávající stav dřeva havarijní. Při opravě se plánovalo, že pro výrobu nového roubení bude použita kulatina ze zimní těžby dřeva. Firma nyní mohla zjistit, ze kterých dřevin byly zhotoveny původní trámy v roubení a zajistit novou kulatinu.

I když je špýchar svými rozměry malá budova, byla plánovaná oprava roubení náročná. Při heverování se muselo sledovat, jak se konstrukce chová, jakým směrem působí tahové a tlakové síly, kde bylo potřeba trámy zpevnit a podobně. Byla to práce pro odborníky. Proto si pan Pokorný přizval na pomoc pana Davida Stejskala. Bližší informace o panu Stejskalovi jsem zjistil až později. Pan David Stejskal je tesař, nositel tradice lidových řemesel za rok 2012 v oboru zpracování dřeva – tradiční tesařské technologie. Spolupracoval mimo jiné při opravách konstrukce podlah a stropů na Karlštejně, na stavbě přístupového mostu na hrad Krakovec.⁶³ V roce 2020 byl hlavním

⁶³ Info stránky o tesaři Davidu Stejskalovi. Pro Památky. [online]. [cit. 01. 04. 2023]. Dostupné z: <<https://www.propamatky.info/cs/katalog-sluzeb/pardubicky-kraj/remesla-a-odborne-firmy/david-stejskal-tesar/861/>>.

autorem výstavy „Pod ochranou svatého Josefa. Příběh tesařského řemesla v českých zemích“, která byla k vidění v Panské sýpce v areálu Dřevěného městečka Valašského muzea v přírodě v Rožnově pod Radhoštěm.⁶⁴ Odborník s takovými referencemi přijel opravovat malý špýchar v Ježovech.

Nejprve bylo nutné vyměnit spodní trámy, aby se zpevnila konstrukce špýcharu. Jako první se vyměnil prahový trám stěny do dvora. Původní trám byl zasypán terénem a zničen vlhkostí (viz obrázek 20). Usazen byl původně pouze na vrstvě volně ložených kamenů. Nový trám byl otesán sekerami, poté byly zhotoveny kapsy pro trámy vstupních dveří. Následně se trám usadil do konstrukce (viz obrázek 21).

Další byl na řadě spodní trám štítové stěny. Výměnu ztěžovala prkna podlahy, která jsou na tomto trámu umístěna. Konstrukce podlahy je taková, že prkna jsou umístěna na bačkorách, konce prken pak leží přes oba protilehlé trámy. Konce překrývá další trám stěny. Stejně je řešena i konstrukce podlahy v patře. Konstrukčně je špýchar nedobytnou pevností. Vchod chrání masivní svlakové dveře, spodem se nemůže nikdo podhrabat kvůli konstrukci podlahy a střechu chrání roubená klenba.

Když byl základ roubení hotový a špýchar zpevněný, byla nadzdvížena podlaha patra i se zbytkem konstrukce ve štítové stěně (viz obrázek 22). Tím se usnadnila manipulace s poškozeným roubením zbytku štítové stěny. Výměna trámů probíhala pomalu. U každého vyjmutého trámu se změřil jeho původní profil. Z navezené kulatiny ze zimní těžby se vybrala taková, ze které bylo možné zhotovit kopii poškozeného trámu. Při výběru kulatiny se kontrolovaly také letokruhy a vzhled, jak strom rostl. To má rozhodující vliv na opracování a následné chování opracovaného trámu v konstrukci a tvorbu trhlin ve dřevě při vysychání. Když se vybrala vhodná kulatina, pomocí obarveného provázku se na ni nanesly rozměry původního trámu. Kulatina byla následně opracována šířčinou (viz obrázek 23). Veškeré zářezy a ukončení trámů byly zhotoveny truhlářskou pilou.

Důkazem, že výměně roubení byla věnována náležitá péče, byl objev pana Pokorného. Zjistil, že mezi trámy v rybinových spojích v rozích byla vložena vrstva mechu. S tím se prý ještě nikde neseťkal. Podobná vrstva potom byla vkládána i do

⁶⁴ Syrová – Anýžová, Zuzana. Zkuste sami rozlišit. *Společnost pro obnovu vesnice a malého města*. [online]. [cit. 01. 04. 2023]. Dostupné z: <<https://sovamm.wordpress.com/2020/08/29/zkuste-sami-rozlisit/>>.

spojů opraveného roubení (viz obrázky 24 a 25). Oprava tedy věrně kopírovala původní stav a provedení.

Obnova roubení byla dokončena v lednu 2017, firma se snažila o co nejvěrnější kopii původního stavu a provedení. Pouze v jednom místě byla zjištěna závada, která musela být opravena pomocí kovové trémové kleštiny. Za pilířem brány se z jednoho původního trámu roubení stěny do dvora dochovala pouze krátká část rybiny. Bohužel se jednalo o vazný trám, na kterém spočívalo patro špýcharu. Výměna tohoto trámu byla podle sdělení firmy riziková, mohlo dojít k destrukci roubení, a z finančního hlediska ji označili za „*neekonomickou*“. Navrhli proto zajištění konstrukce kovovou trémovou kleštinou jako nejrozumnější řešení. I tak si myslím, že oprava roubení byla provedena tím nejlepším možným způsobem.

6.2.1.2 Oprava krovu a střešní konstrukce

V dubnu 2017 začala druhá etapa obnovy špýcharu podpisem smlouvy o dílo na opravu krovu a střešní konstrukce. Před zahájením prací jsem z bezpečnostních důvodů podal žádost na ČEZ, aby zaizolovali elektrické vedení, které vede nad špýcharem. V červnu jsme předali staveniště a v červenci byly zahájeny práce.

Ve štítové stěně vyměnila firma ještě dva trámy roubení v patře. Zbytek roubení byl také poškozený, ale ne tak výrazně jako ve spodní části. Dochovalo se ještě v dostatečné hmotě. Firma trémovou očistila a zakonzervovala kožichem. Splnila tak jeden ze svého závazného požadavku na obnovu, a to zachovat co nejvíce historické substance. Před odstraněním podpěr konstrukce špýcharu již teplé počasí umožnilo vyzdít z kamenů nové podloží pod spodní prahové trámy. Špýchar tak získal nový pevný základ. Po usazení špýcharu bylo nutně ještě doladit zavírání svlakových dveří. Při manipulaci s dveřmi objevil pan Pokorný na zámku vyražený rok 1895.

Po zaschnutí vrstvy kožichu na zbytku původního roubení ve štítu byla nainstalována nosná konstrukce bednění. Na ni firma upevnila hoblovaná smrková prkna pomocí hřebíků. Šířka instalovaných prken byla různá, všechna ale byla širší než 15 centimetrů. Prkna se nechají přirozeně zestařit, po dvou až třech letech se ošetří lněnou fermeží.

V říjnu 2017 firma sejmula ze střechy střešní krytinu. Nyní jsem si mohl konečně prohlédnout jedinečnou konstrukci špýcharu a jeho střechy. Střecha špýcharu je tvořena roubenou klenbou, na níž jsou upevněny krokve s latěmi. Klenba špýcharu

mezi krokvelemi je pokryta vrstvou kožichu, která by ji ochránila v případě požáru původní doškové střechy. Při požáru se došky strhávaly ze střeš pomocí tyčí s háky, roubená klenba pod kožichem by se nestačila vznítit. Po sejmutí novodobých bobrovek mohla firma zkontrolovat stav klenby z vnějšku a opravit defekty na kožichu (viz obrázek 26). Následovala výměna dožilých závětrných latí střechy. U bobrovek snesených ze střechy byl zkontrolován jejich stav. Špatné byly vyřazeny a nahrazeny jinými bobrovkami stejného formátu. Náhradní bobrovky byly také v minulosti použity na střeše a měly proto příslušnou patinu. Po dokončení dřevěných konstrukcí krovu byly bobrovky znovu osazeny na latě v korunkové vazbě a do malty. Maltu pro tašky si firma míchala sama, nejednalo se o kupovanou hotovou směs.

Poslední prací, kterou firma v rámci této etapy provedla, bylo dozdění ohradní zdi mezi dřevníkem a špýcharem. Materiálem pro stavbu byl místní lomový kámen lepený na jílovitou hlínu.

6.2.1.3 Obnova kožichu a zděného pilíře brány

Poslední etapou opravy byla obnova kožichu špýcharu a zděného pilíře brány. Práce byly zahájeny v červnu 2018. Postup přípravy mazaniny a technologie jejího nanášení na stěny byla stejná jako u kožichu chalupy. K uchycení opět posloužily nabitě dřevěné kolíčky.

Po dokončení kožichu byl znovu vystavěn pilíř brány ve své původní hmotě a velikosti. Základ pilíře byl zhotovený z kamenů, zbytek pak vyzděný z pálených cihel. Nejvíce práce dalo zhotovení hlavice sloupu. Původní hlavice byla před demontáží nařezána a změřena, proto bylo možné zhotovit její přesnou kopii. V horní části pod taškami pilíře byl profil. Ten vytvořil pan Pokorný přesahem cihel a konečnou podobu docílil při nahození pilíře vápennou maltou pomocí prkna, na který překreslil a pak vyřízl tvar původního profilu. Na stříšku pilíře byla opět osazena zpatinovaná bobrovka.

V září již byl kožich dostatečně proschlý. Po zkušenostech z chalupy byla na štítovou stěnu špýcharu nanášena tenká vrstva vápenné malty, aby chránila kožich před deštěm. Poté byla omítka opatřena několika vrstvami vápenného nátěru. Jako u chalupy byl vytvořen nátěrem soklík z vápenného nátěru se sazemi. S výsledkem tři roky trvající obnovy jsem byl nadmíru spokojený (viz obrázek 27).

6.3 Porovnání oprav chalupy a špýcharu

Porovnat mohu pouze rozdíl v přístupu firem MONTECHO, s. r. o., a Kulturní obnovy památek, s. r. o., k výměně roubení. V případě chalupy a MONTECHA jsem mohl sledovat běžnou rutinní práci s řezivem připraveným na katru a moderním nářadím, mezi nímž nechyběla motorová pila. Protože se plánovalo pozdější omítnutí stěn roubení z obou stran hliněnou omítkou, nebyl to problém a nikdo by v budoucnu nepoznal, jak bylo roubení připraveno. Proto se ani neřešilo, jestli jsou poškozené trámy nahrazeny za trámy o stejném průřezu.

Tím, že jsme si později nechali nové roubení v interiéru odhalené, mohu porovnat rozdíl oproti ručně opracovaným trámům. Na první pohled je vidět dlouhé hladké plochy po opracování hoblíkem a přesný profil trámu. Chybí jakékoli stopy po opracování sekou. I tak má ale dřevo své kouzlo díky svojí kresbě. Někdy se pohledová část trámu dodatečně přitesává sekou, aby se napodobilo ruční otesání, jedná se ale o kýč, protože záseky mají jiný charakter než na skutečně tesaném trámě.

Podle mého názoru je možné provádět výměnu roubení takovým způsobem skutečně pouze tam, kde nebude v budoucnu vidět v rámci úspory finančních prostředků. Jinak si ale památky zaslouží jiný přístup, i kdyby to byla ta nejpodřadnější hospodářská budova.

Práce firmy Kulturní obnova památek, s. r. o., byla úplně o něčem jiném. Spolu s panem Davidem Stejskalem tvořili tým, na kterém jsem viděl, že dřevu rozumí a ovládají staré postupy. Bylo zajímavé sledovat je při práci, pro mě to byl opravdu zážitek. Jen mě mrzí, že při kontrolních dnech neprojeví o jejich práci větší zájem také památkáři. Asi vidí takové realizace oprav běžně.

Obnovu kožich provedla firma podle mě také perfektně, ale s provedením u štítových stěn její sebevědomí patrně trochu utrpělo. Byli překvapeni, jak rychle kožich při deštích degraduje. Nepomohly ani opakované vápenné nátěry. Ty se prováděly vodnatějším roztokem vápna. Když byl roztok příliš hustý, vápno se po zaschnutí loupalo. Během roku jsem nátěr štítových stěn několikrát opakoval až do podzimu. Podzimní deště a zimní plískanice ale vždy kožich do jara narušily. Proto firma přišla s návrhem nanést na kožich štítových stěn tenkou vrstvu vápenné omítky a tu pak bílit. Přijeli i dvakrát vrstvu omítky opravit. Roubení během roku pracuje. Jejich vápenná omítka byla tvrdá, při pohybech roubení praskala a postupně odpadávala. Nakonec jsem

si maltu rozdělával sám v poměru doporučeném firmou a opadanou omítku jsem každý rok opravoval vždy před zimou.

V roce 2021 už mi došla trpělivost. Stále jsem zjišťoval, jak degradaci kožichu zpomalit. Až v knize *Rekonstrukce roubených staveb*⁶⁵ od autora Jiřího Pešty jsem snad našel řešení. Kožich na štítových stěnách se skutečně chránil vápennou omítkou, bylo ale nutné zajistit její soudržnost s kožichem. K tomu se používaly vrypy nebo keramické střepy, někdy se do kožichu dělaly důlky. Vrstva omítky tedy musela být větší. Já jsem si bohužel pomohl moderním materiálem. Z kožichu jsem odstranil kompletně starou vápennou omítku. Povrch kožichu už nebyl hladký, proto jsem ho nemusel nijak upravovat. Kožich jsem navlhčil a tzv. „špricnul“ slabou vrstvou vápenné omítky. Do této vrstvy jsem nalepil a zapracoval jutovou bandáž od firmy Picas. Je to moderní, ale přírodní materiál. Bandáž měla povrch zpevnit a vyrovnávat pohyby roubení. Přes bandáž jsem nanesl druhou slabou vrstvou vápenné omítky, kterou jsem pak několikrát obítil vápenným nátěrem. Letos na jaře jsem poprvé nemusel omítky opravovat.

Závěrem ale mohu říct, že jsem rád, že jsem firmu *Kulturní obnova památek, s. r. o.*, objevil a že se uvolili jezdit z Moravy až ke Klatovům opravovat naši usedlost. Každému majiteli památky bych ji k opravám doporučil, protože svoji práci dělají s citem a respektem k opravované památce.

Pro každého, kdo plánuje rozsáhlejší opravy ve spolupráci s firmami, bych měl ještě jednu radu. Doporučuji na základě zkušeností pro opravy využít co nejméně firem, především pro externí partie budov. Každá firma má svůj osobitý rukopis a jiný přístup k prováděným opravám. Výsledná podoba opravy jednotlivých budov se pak může výrazně lišit. I já jsem při dalších opravách narazil na případ spíše lidového tvůrce než na osobu respektující dílo předků a jím provedená oprava měla zcela odlišný rukopis.

6.4 Finanční podpora

Zodpovědně mohu prohlásit, že bez finanční podpory pro opravy památek bychom byli s opravami stále na začátku, protože bychom je neufinancovali. Informace o dotacích jsem se dozvídal postupně, musím ale poděkovat Odboru školství, kultury a

⁶⁵ PEŠTA, Jan. *Rekonstrukce roubených staveb*. Praha: Grada Publishing, 2013. ISBN 978-80-247-8417-5.

cestovního ruchu v Klatovech za jejich pomoc a podporu při přípravě podkladů pro dotace.

Opravy chalupy, na které jsme čerpali dotace, byly ve výši 606.000 Kč, z dotací jsme získali zpět 331.000 Kč. Také na špýchar jsme čerpali dotace, na všechny tři etapy. Celková suma opravy špýcharu byla neskutečných 820.000 Kč, díky dotacím se nám vrátilo 470.000 Kč. Kdybychom měli platit celou opravu špýcharu ze svého, asi bychom ji odkládali dodnes a špýchar by už možná nestál.

Dotace ale nejsou přidělovány jen tak. Každý, kdo o ně chce požádat, se musí seznámit s podmínkami příslušného dotačního programu, ohlídat si termíny, do kterého musí odevzdat všechny požadované podklady, vyplnit a odeslat žádost. Pak už jen čeká, jestli bude jeho žádost kladně vyřízena a jak vysoký příspěvek získá. Dalším úskalím je vyplacení dotace. K výplatě dochází až po ukončení akce obnovy a odeslání všech faktur za provedené práce spolu s fotodokumentací provedených prací ke kontrole. Pokud poskytovatel dotace nezjistí žádné nedostatky, odešle přidělenou výši dotace na účet žadatele. To ale znamená, že opravu uhradí majitel ze svého a až později obdrží peníze z dotace. Je také možné žádat o dotaci na opravu i z více programů současně.

Kolem žádosti o dotaci je spousta papírování, jakýkoli příspěvek zpět ale za to úsilí stojí. Slýchal jsem, že památkáři do všech oprav mluví, na nic ale nepřispějí. Byla to lež. Je pravda, že v některých letech je podpora nižší nebo i žádná, jako například v roce 2022, přesto ale stát majitele památek v jejich snaze o záchranu historického dědictví podporuje. Už jenom kvůli této podpoře doporučuji spolupráci s orgány památkové péče.

7 ZÁVĚR

Vesnická usedlost č. p. 36 v Ježovech je typickou lidovou stavbou severního Klatovska. V hospodářských budovách se zachovaly archaické stavební prvky, které jsou charakteristické jen pro tuto oblast Čech – krov s hřebenovou vaznicí ve stodole a roubená valená klenba ve špýcharu. Tyto konstrukce a zachovalost budov jako celku napomohly k prohlášení celého areálu za kulturní památku.

Doporučení Národního památkového ústavu, pořídit dendrochronologický rozbor ze staveb ježovské usedlosti č. p. 36, se ukázalo být výbornou radou. Rozbor mi posloužil jako skvělé vodítko pro vymezení období, k němuž jsem vyhledával dochované historické materiály a prováděl výzkum o historii usedlosti.

Samotná práce s digitalizovanými materiály byla zajímavá. Nakonec jsem prošel téměř vše, co bylo k dispozici, abych nepřehlédl nějaký důležitý údaj. Tento přístup mi pomohl vyřešit nesrovnalosti v matrikách, kdy se najednou místo příjmení Brůha či Průcha objevilo příjmení Babka. Jak se vysvětlilo v pozemkové knize, jednalo se o alias, který měl takovou váhu, že se dostal až do matričních zápisů.

Když jsem se zorientoval ve struktuře materiálů a jejich uspořádání, nebyl problém potřebné údaje vyhledávat. Obtíže mi působila spíše četba zápisů. Číst kurent jsem se naučil již dříve při sestavování rodokmenu. Krátké zápisy v matrikách mi nedělaly problém, horší už to bylo z rozsáhlejšími zápisy v pozemkových knihách. Tady už se nejednalo o krasopisné písmo, a pokud bylo v němčině, nepodařilo se mi vždy vše přečíst, i když je moje němčina na dobré úrovni. V každém případě nejpodstatnější údaje jsem přečetl a mohl jsem si ze střípků sestavit celou historii usedlosti a seznámit se i s osudy jejích majitelů od vzniku usedlosti do současnosti.

Zjistil jsem, že první stavba usedlosti je zmiňována poprvé v roce 1733, kdy ji postavil Matěj Průcha. Svoji základní půdorysnou podobu získala stavba v letech 1789-1813 za Ondřeje Palečka, kdy původní stavba zanikla a její konstrukční prvky byly použity ve všech nově vystavěných roubených stavbách. Poslední větší rekonstrukce, která se týkala krovů, střešní krytiny a výměny oken byla provedena v první polovině 20. století za Karla Babky. Stavby se tak vyhnuly nevhodným novodobým zásahům a dochovaly se ve své celistvosti do současnosti.

Historie nemovitosti nebyla nijak bouřlivá, ke změně rodin majitelů docházelo do 20. století díky sňatkům. K výrazným rekonstrukcím staveb došlo podle mého

zjištění na přelomu 18. a 19. století a poté kolem 30. let 20. století. K posledním velkým opravám došlo až za našeho vlastnictví nemovitosti.

Opravy provedené za našeho vlastnictví mohu s klidem prohlásit za rozsáhlé. Tím, že se stal celý areál nemovitosti kulturní památkou, měly opravy respektovat ustanovení a pravidla pro opravy památek podle památkového zákona a doporučení památkářů. Jak vypadalo stavení při koupi v dobrém stavu a udržované, tak jsme museli po krátké době začít řešit téměř havarijní stavy budov. Realizace obnovy jsme svěřili firmám, protože svépomocí je nebylo možné provést kvůli odbornosti a jejich obtížnosti.

Představit průběh oprav jsem mohl na základě dokumentace a fotografií, které mám stále uložené. Příprava různých žádostí a vyhodnocení mě naučila archivovat si veškeré dokumenty k opravám, protože jsem se k nim musel často vracet. Tak mám pro každou opravu nadepsaný pořadač s kompletní dokumentací. Obdobné je to i s fotografiemi, protože se vyžadují snímky objektu před opravou a po opravě. Snímky z realizace opravy si pořizuji sám pro sebe, protože mě postupy zajímají. Proto jsem mohl tak podrobně popsat průběh opravy chalupy a špýcharu.

Opravy a jejich postupy pro mě byly nové, nikdy jsem je neviděl. Při opravách jsem se snažil být co nejvíce, abych se něco dozvěděl a přiučil. Pokud mohu provedené opravy zhodnotit, určitě jsou některé věci, které se daly udělat jinak a lépe, celkově si ale myslím, že plně respektovaly požadavky památkářů.

Ze spolupráce s orgány památkové péče mám smíšené pocity. Asi to souvisí s tím, že probíhá na dvou úrovních. Odborné složce, tedy územnímu pracovišti NPÚ v Plzni, vděčíme za to, že se usedlost stala kulturní památkou. Jinak ji ale příliš nezajímáme. Občas při prohlížení památkového katalogu zjistím, že je v podkladech nová fotografie naší usedlosti, aniž bychom věděli, kdy a kým byla pořízena. Při kontrolních dnech jsem si připadal jako položka na seznamu, kterou vyřídí krátkou návštěvou, aby mohli jet rychle dál. Naše původní obavy, jak nám budou památkáři do všeho mluvit a všechno kontrolovat, se naštěstí nenaplnila.

Zato spolupráci s výkonnou složkou si mohu jen vynachválit. Vždy byli ochotni poradit, pro další opravy nám byli schopni doporučit firmy, s nimiž už měli dobré zkušenosti a pokud nevěděli, snažili se informace zjistit. Radili mi s vypisováním formulářů a žádostí, upozornili mě na existenci dotací, které mohou pomoci financovat opravy. Jenom díky podpoře Odboru školství, kultury a cestovního ruchu v Klatovech

jsme získali takovou finanční dotaci, která nám pomohla zachránit havarijní stav dvou objektů.

Bez spolupráce s orgány památkové péče bychom sami těžko zvládli tyto náročné opravy. Proto našeho rozhodnutí, prohlásit usedlost za kulturní památku, v žádném případě nelituji.

8 SEZNAM POUŽITÉ LITERATURY

Monografie a sborníky

BAHENSKÝ, František; DOHNAL, Martin; VAŘEKA, Josef; WOITSCH, Jiří. *Etnografický atlas Čech, Moravy a Slezska VII. Lidové stavitelství*. Praha: Etnografický ústav AV ČR, 2015. 106 s. ISBN 978-80-87112-99-1.

BROKEŠ, Vladimír; FOUĐ, Karel; KODÝDEK, Libor; PETRUS, Václav; SLÁMA, Jan et al. *Lidová architektura na území MAS Pošumaví. Švihov: Místní akční skupina Pošumaví*, 2011. ISBN 978-80-254-9126-3.

FOUĐ, Karel; TOMÁŠ, Karel; PLEŠMÍD, Stanislav. *Roubený dům na Plzeňsku*. Plzeň: Národní památkový ústav, územní odborné pracoviště v Plzni, 2021. ISBN 978-80-85035-57-5.

FROLEC, Václav a VAŘEKA, Josef. *Lidová architektura*. Praha: SNTL, 1983.

HÁJEK, Václav a kolektiv. *Lidová stavení. Opravy a úpravy*. Praha: Grada Publishing, 2001. ISBN 80-247-9054-8.

KAIGL, Jan; PECHOVÁ, Kateřina; ZÍDEK, Martin. *Příručka vlastníka kulturní památky*. Praha: Ministerstvo kultury České republiky, 2001. ISBN 80-86310-19-1.

PEŠTA, Jan. *Rekonstrukce roubených staveb*. Praha: Grada Publishing, 2013. ISBN 978-80-247-8417-5.

ŠKABRADA, Jiří. *Lidová architektura*. Praha: Vydavatelství ČVUT, 1996. ISBN 80-01-01435-5.

VAŘEKA, Josef; ŠKABRADA, Jiří; BENEDIKT, Jan. *Lidová architektura na Klatovsku (Sborník příspěvků vydaných u příležitosti stejnojmenné výstavy)*. Klatovy: Okresní muzeum a galerie v Klatovech, 1990. ISBN 80-900253-1-5.

Odborné články v periodickém tisku

VAŘEKA, Josef. Typy a oblasti lidového domu v českých zemích. *Český lid*. 1979, **66**(3), 149-155.

Archivní zdroje

KYNCL, T. *Dendrochronologické datování dřevěných konstrukčních prvků domu čp. 36 v Ježovech (okr. Klatovy)*. Výzkumná zpráva č. 075-15. Brno: DendroLab Brno, 2015, 10 s.

Mannschaft oder Waysen Stellungen Register. Bey der Hoch Reichs Gräflen Excellenz (P: t:) Ferdinand Frantz Morzinischen Herrschaft Geschow und Ptenin. Pro Anno 1760, [online], Mnichov-Plzeň: PORTA FONTIUM, [Cit. 26. 12. 2022]. Dostupné z: <https://www.portafontium.eu/iipimage/30086002/soap-pn_20081-vs-merklin_k0246>.

Mannschafts Register. Bey der Hoch Reichs Gräflichen Excellenz (tit: ple:) Petter Morzinischen Herrschaft Ptenin und Geschow. Pro Ao: 1771, [online], Mnichov-Plzeň: PORTA FONTIUM, [Cit. 25. 12. 2022]. Dostupné z: <https://www.portafontium.eu/iipimage/30086013/soap-pn_20081-vs-merklin_k0257>.

Oldmaps.geolab [online]. © Laboratoř geoinformatiky Univerzita J.E. Purkyně, 2001-2022 [cit. 07. 03. 2023]. Dostupné z: <http://oldmaps.geolab.cz/stkatr/zoom/zoom_htm/>.

Pamětní kniha obce Ježov, 1914-1979, [online], Mnichov-Plzeň: PORTA FONTIUM, [Cit. 24. 12. 2022]. Dostupné z: <https://www.portafontium.eu/iipimage/30460171/soap-kt_00787_obec-jezovy-1925-1979>.

POKORNÝ, Jiří. *Obnova špýcharu Ježovy u Klatov č. p. 36*. Projekt památkové regenerace, únor 2016, v archivu autora.

Pozemková kniha Ježovy, Kámen, Křenice, Trnčí 1721-1733, [online], Mnichov-Plzeň: PORTA FONTIUM, [Cit. 02. 01. 2023]. Dostupné z: <https://www.portafontium.eu/iipimage/30086631/soap-pn_20081-vs-merklin_k5281>.

Pozemková kniha Ježovy, Trnčí (1734-) 1792-1851, [online], Mnichov-Plzeň: PORTA FONTIUM, [Cit. 02. 01. 2023]. Dostupné z: <https://www.portafontium.eu/iipimage/30086582/soap-pn_20081-vs-merklin_k5301>.

Pozemková kniha Ježovy, Trnčí (1845-) 1846-1882, [online], Mnichov-Plzeň: PORTA FONTIUM, [Cit. 04. 01. 2023]. Dostupné z: <<https://www.portafontium.eu/amtsbuch/soap-pn/vs-merklin/k5306>>.

Rozhodnutí o prohlášení věci za kulturní památku ze dne 14. 11. 2011, č.j. MK 64825/2011 OPP, uloženo v archivu autora a ve spisovně NPÚ ÚOP v Plzni.

Švihov 07. Červené Poříčí, Ježovy. Matrika narozených, oddaných a zemřelých od r. 1784-1868, [online], Mnichov-Plzeň: PORTA FONTIUM, [Cit. 02. 01. 2023].

Dostupné z: <<https://www.portafontium.eu/iipimage/30069376/svihov-07>>.

Švihov 15. Třebýcinka. Matrika narozených, oddaných a zemřelých od r. 1784-1896, [online], Mnichov-Plzeň: PORTA FONTIUM, [Cit. 04. 01. 2023]. Dostupné z:

<<https://www.portafontium.eu/register/soap-pn/svihov-15>>.

Vřeskovice 06. Matrika oddaných od r. 1744-1786, [online], Mnichov-Plzeň: PORTA FONTIUM, [Cit. 25. 12. 2022]. Dostupné z:

<<https://www.portafontium.eu/iipimage/30070314/vreskovice-06>>.

Weißen Stellungen Register Bey Sr Hochgräfl: Excellenz (titl) Sigismund Valentin Hrzanischen Herrschaft Jeschow und Ptenin Sambt darzu incorporierten Dorfschaften pro A 1722, [online], Mnichov-Plzeň: PORTA FONTIUM, [Cit. 26. 12. 2022].

Dostupné z: <https://www.portafontium.eu/iipimage/30085966/soap-pn_20081-vs-merklin_k0210>.

Weißen Stellungen Register Bey Sr. Hoch Gräfl. Excell Frauen Frauen Claudia Christina deß Heyl Röm Reichs Verwittibten Grafyn Hrzanin Von Harras Gebornen Grafyn De Souches frauen der Herrschaft Geschow und Ptenin Pro Anno 1733,

[online], Mnichov-Plzeň: PORTA FONTIUM, [Cit. 26. 12. 2022]. Dostupné z:

<https://www.portafontium.eu/iipimage/30085975/soap-pn_20081-vs-merklin_k0219>.

Weißen Stellungen Register Bey Der Hoch Reichs Gräflen: Excell. Ferdinandt Frantz Mortzinischen Herrschaft Geschow-Undt Ptenin Pro Anno 1748, [online], Mnichov-

Plzeň: PORTA FONTIUM, [Cit. 26. 12. 2022]. Dostupné z:

<https://www.portafontium.eu/iipimage/30085990/soap-pn_20081-vs-merklin_k0234>.

Elektronické zdroje

Národní památkový ústav. Ústřední seznam kulturních památek. Památkový katalog. *Vesnická usedlost*. [online] [cit. 06. 1. 2023]. Dostupné z:

<<https://www.pamatkovykatalog.cz/venkovska-usedlost-18697511>>.

Ministerstvo kultury České republiky [online]. © MKČR [cit. 18. 4. 2023]. Dostupné z: <<https://www.mkcr.cz/kulturni-dedictvi-cs-1121>>.

Muzeum lidových staveb v Kouřimi [online]. © Regionální muzeum v Kolíně [cit. 01. 04. 2023]. Dostupné z: <<http://www.skanzenkourim.cz/>>.

Propamátky [online]. © Institut pro památky a kulturu, o.p.s., 2011-2023 [cit. 31. 03. 2023]. Dostupné z: <<https://www.propamatky.info/cs/katalog-sluzeb/>>.

Propamátky. [online]. [cit. 01. 04. 2023]. Dostupné z: <<https://www.propamatky.info/cs/katalog-sluzeb/pardubicky-kraj/remesla-a-odborne-firmy/david-stejskal-tesar/861/>>.

Společnost pro obnovu vesnice a malého města. *Jiří Pokorný* [online]. © [cit. 01. 04. 2023]. Dostupné z: <<https://sovamm.wordpress.com/who-is-who/jiri-pokorny/>>.

Syrová – Anýžová, Zuzana. Zkuste sami rozlišit. *Společnost pro obnovu vesnice a malého města*. [online]. [cit. 01. 04. 2023]. Dostupné z: <<https://sovamm.wordpress.com/2020/08/29/zkuste-sami-rozlisit/>>.

9 RESUMÉ

The aim of this work is to present the history and present of the village homestead No. 36 in Ježovy, which was declared a cultural monument in 2011. The work combines the fields of history and conservation, which became my personal interest after the purchase of the homestead.

The introductory chapter is devoted to folk architecture in the Czech Republic. It introduces the basic features that are typical of folk buildings. The thesis presents the characteristics of the buildings of the Pilsen region and in more detail the northern Klatovy region, in which the village of Ježovy is located.

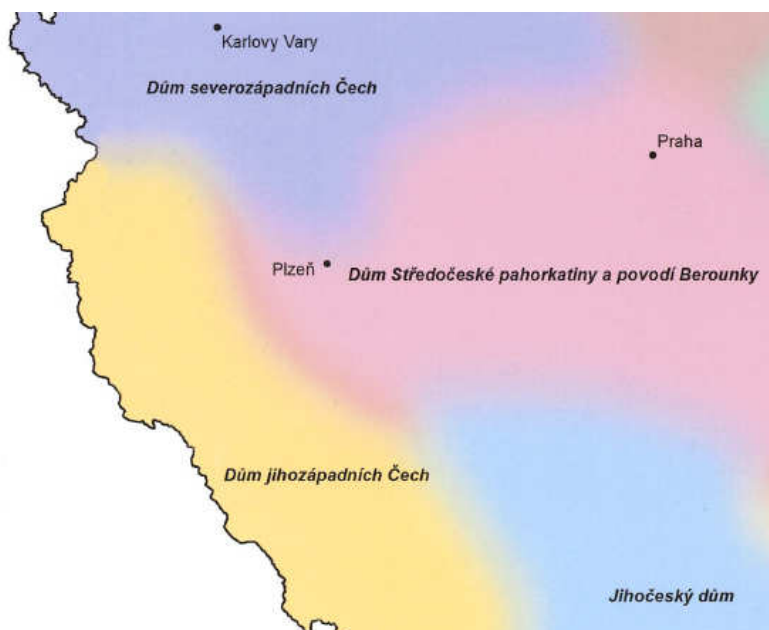
The second chapter deals with monument care in the Czech Republic and presents Act No. 20/1987 Coll. on State Monument Care, as amended, which regulates monument care in the Czech Republic. This Act is followed by a description of the process by which the Ježovy homestead was declared a cultural monument.

The individual objects of the homestead and the whole area are presented on the basis of the issued decision on monument protection. The significance of the decision for the further management of the monument is also evaluated.

The history of the homestead No. 36 is described in Chapter 5, in which I try to find out the year of its foundation by studying archival materials. I worked mainly with digitised archival sources, which I used to map both the history of the homestead and the fate of the people who lived there.

The most extensive part of my work was devoted to the present and the repairs that were carried out on the buildings of the homestead in cooperation with the conservation authorities. From the surviving archival documentation, the entire course of the repairs was compiled, from their design, negotiating the method of repair, dealing with permits, to the repair itself. The progress of each repair is described in detail, including personal experiences with the building materials used. At the end of the chapter I evaluate my personal impressions of the outcome of the restoration of both buildings. I also evaluate the cooperation with the conservation authorities, without whose significant support the repairs could not have been carried out on such a large scale.

10 PŘÍLOHY



Příloha 1: Typy lidového domu na Plzeňsku. Výřez z mapy č.9.

Zdroj: BAHENSKÝ, František a DOHNAL, Martin a VAŘEKA, Josef a WOITSCH, Jiří. *Etnografický atlas Čech, Moravy a Slezska VII. Lidové stavitelství*. Praha: Etnografický ústav AV ČR, 2015. 106 s. ISBN 978-80-87112-99-1.



Příloha 2: Rozmístění budov z Rozhodnutí Ministerstva vnitra ČR.

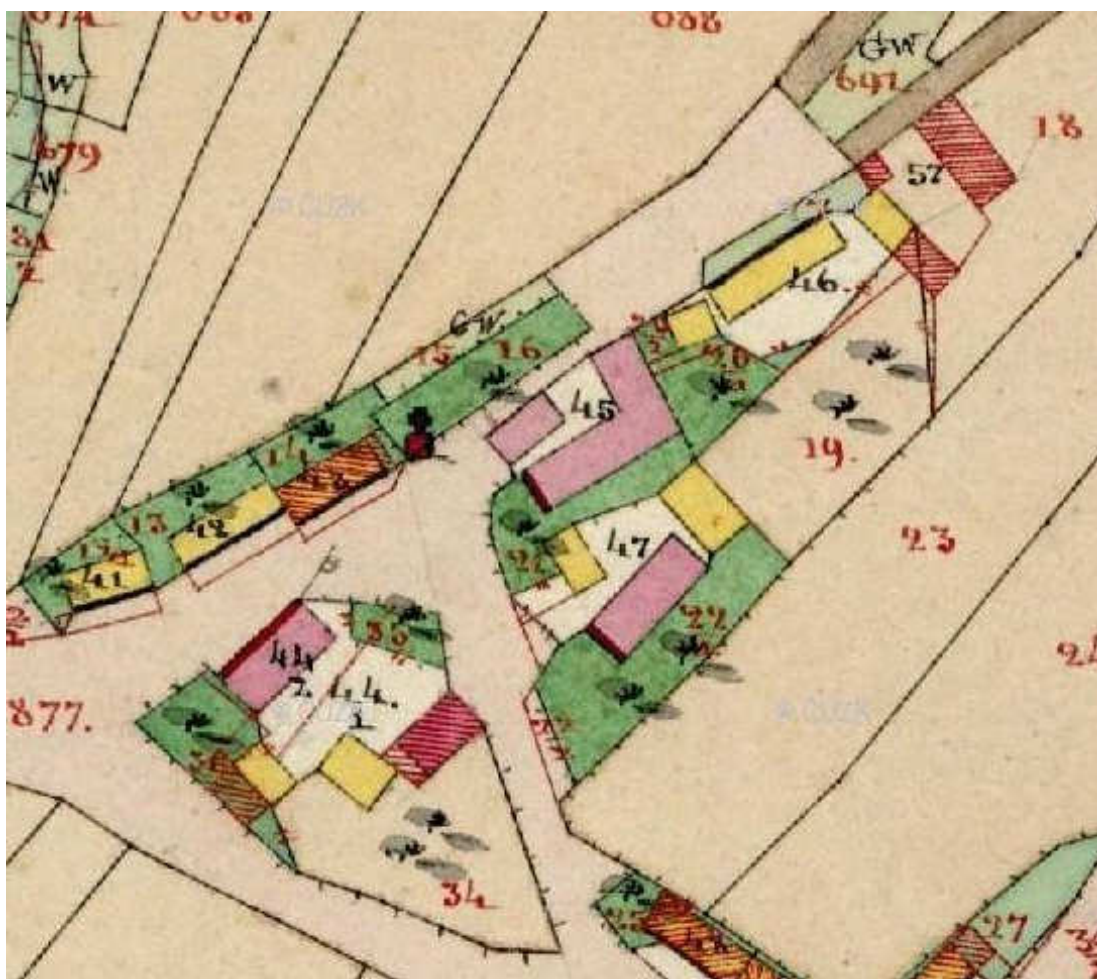
Legenda: 1) obytné stavení, 2) špýchar, 3) stodola, 4) chlév, 5) chlívec s dřevníkem, 6) ohradní zeď s bránou a brankou.

Zdroj: Rozhodnutí o prohlášení věci za kulturní památku ze dne 14. 11. 2011, č.j. MK 64825/2011 OPP, uloženo v archivu autora a ve spisovně NPÚ ÚOP v Plzni.

Zápis v čestné knize v Trutněvské tabuli
 z dne 1. října 1729. Eu 1. strany 1. strany
 v obci Ježovce. kde Matěj Brůcha
 koupil od hraběnky Klaudivy Kristiny
 Hrzánové z Harasova, paní na Ježovech a
 Pteníně, po smrti Tomáše Šindeláře, jeho
 grunt v Ježovech za cenu 25 zlatých.
 49. 10. 1729. Eu 1. strany 1. strany
 Matěj Brůcha
 Klaudiva Kristina Hrzánová
 Tomáš Šindelář

Příloha 5: Zápis v češtině psaný kurentem ze dne 1.10.1729, kdy koupil Matěj Brůcha zvaný Babka od hraběnky Klaudivy Kristiny Hrzánové z Harasova, paní na Ježovech a Pteníně, po smrti Tomáše Šindeláře, jeho grunt v Ježovech za cenu 25 zlatých.

Zdroj: Pozemková kniha Ježovy, Kámen, Křenice, Trnčí 1721-1733. [online], s. 59. Dostupné z: <https://www.portafontium.eu/iipimage/30086631/soap-pn_20081-vs-merklin_k5281_0570>.



Příloha 6: Výřez z originální mapy stabilního katastru z roku 1837 zachycující usedlost č.p. 36 (parcely 45). Růžovou barvou byly označeny nespalné budovy. Proti parcele 45 je vidět umístění kapličky.

Zdroj:

<https://ags.cuzk.cz/archiv/openmap.html?typ=omc&idrastru=B2_a_4C_2571_4>.

(upraveno autorem)

OBRAZOVÉ PŘÍLOHY:

Obrázek 1: Stará fotografie z Ježov neznámého data. V pozadí uprostřed usedlost č. p. 36.

Zdroj: archiv autora.



Obrázek 2: Stav rohu poškozeného mravencem dřevokazem po očištění.

Zdroj: archiv autora.



Obrázek 3: Stav roubení stěny do dvora po sejmutí novodobých omítek.

Zdroj: archiv autora.



Obrázek 4: Stav roubení štítové stěny po sejmutí novodobé omítky.
Zdroj: archiv autora.



Obrázek 5: Stav roubení stěny do dvora po odstranění poškozeného roubení.
Zdroj: archiv autora.



Obrázek 6: Stav roubení štítové stěny po odstranění poškozeného roubení.
Zdroj: archiv autora.



Obrázek 7: Montáž prvních trámů stěny do dvora.
Zdroj: archiv autora.



Obrázek 8: Montáž prvního trámu štítové stěny na nově vyzděnou podezdívku.
Zdroj: archiv autora.



Obrázek 9: Napojení trámů stěny do dvora.
Zdroj: archiv autora.



Obrázek 10: Stěna do dvora po výměně roubení.

Zdroj: archiv autora.



Obrázek 11: Štítová stěna do dvora po výměně roubení.

Zdroj: archiv autora.



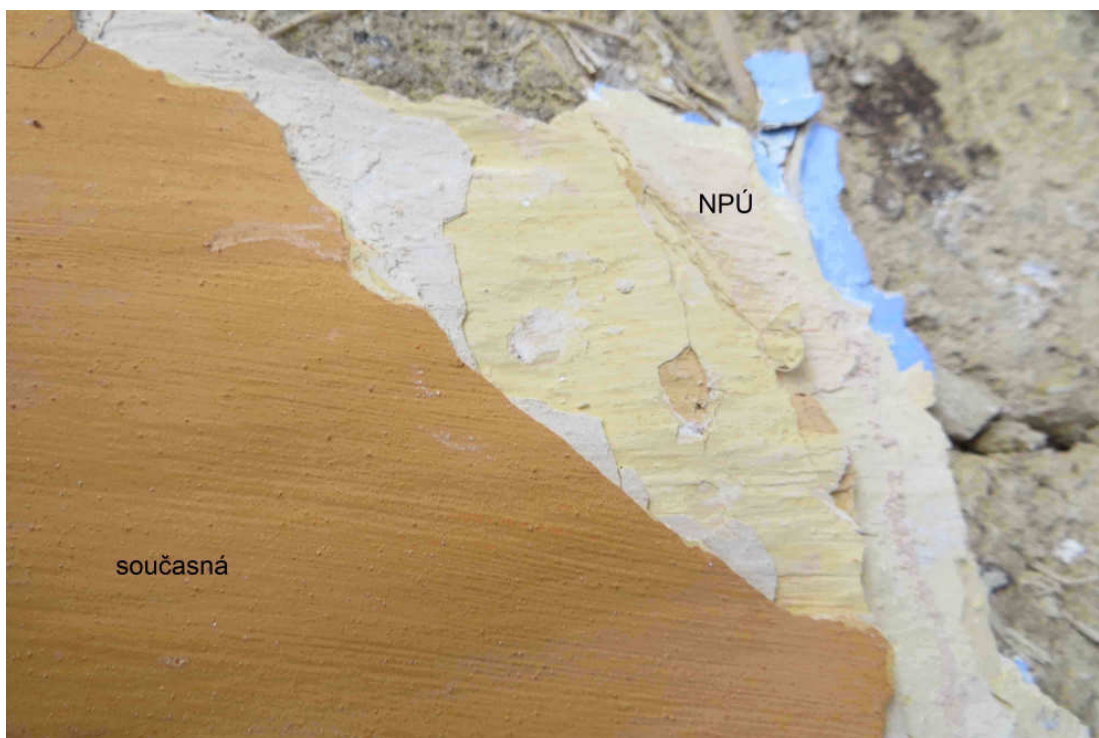
Obrázek 12: Detail spoje na rybinu.

Zdroj: archiv autora.



Obrázek 13: Štítová stěna s replikou původních oken.

Zdroj: archiv autora.



Obrázek 14: Historické barevné složení omítek z chalupy pro výběr nového odstínu.
Zdroj: archiv autora.



Obrázek 15: Detail první vrstvy kožichu aplikované na roubení s kolíčky.
Zdroj: archiv autora.



Obrázek 16: Detail povrchu a provedení rohu kožichu.

Zdroj: archiv autora.



Obrázek 17: Stěna do dvora po obnově kožichu s nátěry vápennou ličkou.

Zdroj: archiv autora.



Obrázek 18: Kožich na štítové stěně poškozený deštěm.

Zdroj: archiv autora.



Obrázek 19: Stěna špýcharu po odstranění heraklitových desek.

Zdroj: archiv autora.



Obrázek 20: Stav prahového trámu špýcharu před opravou.
Zdroj: archiv autora.



Obrázek 21: Stav prahového trámu špýcharu po výměně.
Zdroj: archiv autora.



Obrázek 22: Podepřené patro štítové stěny.
Zdroj: archiv autora.



Obrázek 23: Pan Jiří Pokorný
s panem Davidem Stejskalem
při práci. Fotografováno s jejich
svolením.
Zdroj: archiv autora.



Obrázek 24: Původní vrstva mechu ve spojích trámů.
Zdroj: archiv autora.



Obrázek 25: Obdobná vrstva mechu v nově opravených spojích.
Zdroj: archiv autora.



Obrázek 26: Detail konstrukce střechy špýcharu po odstranění střešní krytiny.

Zdroj: archiv autora.



Obrázek 27: Špýchar po dokončené obnově v roce 2018.

Zdroj: archiv autora.