

**Západočeská univerzita v Plzni**

**Fakulta filozofická**

**Bakalářská práce**

**Péče o kulturní památky,**

**Katedrála sv. Bartoloměje v Plzni**

**Nikola Ederová**

Plzeň 2023

**Západočeská univerzita v Plzni**

**Fakulta filozofická**

Katedra filozofie

**Studijní program: Humanitní studia**

**Bakalářská práce**

**Péče o kulturní památky,**

**Katedrála sv. Bartoloměje v Plzni**

**Nikola Ederová**

*Vedoucí práce:*

PhDr. Radka Křížková Červená

Katedra filozofie

Fakulta filozofická, Západočeská univerzita v Plzni

*Odborná konzultantka:*

Mgr. Alena Aubrechtová

Územní odborné pracoviště v Plzni, Národní památkový ústav

Plzeň 2023

*Prohlášení:*

Prohlašuji, že jsem předloženou bakalářskou práci vypracovala samostatně s použitím zdrojů, informací a literárních pramenů, které uvádím v příloženém seznamu literatury.

V Plzni dne 30. dubna 2023

.....  
*Nikola Ederová*

*Poděkování:*

Chtěla bych poděkovat PhDr. Radce Křížkové Červené za odborné vedení bakalářské práce a cenné rady, které mi pomohly tuto práci zkompletovat. Zároveň děkuji odborné konzultantce Mgr. Aleně Aubrechtové za poskytnuté informace ze systému památkové péče. Děkuji dalším pracovníkům Územně odborného pracoviště NPÚ v Plzni za nahlédnutí do archivních dokumentací a odborné rady. V poslední řadě děkuji Bc. Markétě Baštové a Mgr. Michaelovi Baštovi za zrealizovaný rozhovor.

# Obsah

Úvod.....	6
1 Památková péče a její vývoj na území České republiky od 19. století.....	7
2 Státní památková péče v České republice od roku 1987.....	9
2.1 Funkce státní památkové péče.....	9
2.2 Orgány a organizace státní památkové péče.....	10
3 Kulturní památky.....	13
3.1 Prohlašování kulturních památek.....	14
3.2 Financování kulturních památek.....	15
3.3 Obnova kulturních památek.....	17
4 Katedrála sv. Bartoloměje v Plzni.....	20
4.1 Architektonický popis exteriéru.....	20
4.2 Vybavení a popis interiéru.....	22
4.3 Vznik katedrály a její stručný vývoj do 19. století.....	23
4.4 Obnovy katedrály Josefem Mockerem (1835-1899) a Kamilem Hilbertem (1869–1933)...	24
4.5 Katedrála v průběhu 20. století.....	25
5 Případová studie Katedrály sv. Bartoloměje v Plzni.....	27
5.1 Organizační struktura při obnovách katedrály v 21. století.....	27
5.2 Správní řízení ve věci obnovy Katedrály sv. Bartoloměje v Plzni.....	30
5.3 Vybrané úpravy katedrály na počátku 21. století.....	31
5.4 Revitalizace katedrály v letech 2018-2021.....	35
5.5 Kulturní zpřístupnění katedrály.....	40
Závěr.....	42
Seznam použitých zkratk.....	44
Seznam použité literatury a pramenů.....	45
Resumé.....	50
Seznam příloh.....	51
Přílohy.....	52

# Úvod

Tématem bakalářské práce je památková péče a případová studie Katedrály sv. Bartoloměje v Plzni. Cílem je aplikovat poznatky ze systému památkové péče na vybraný případ a ukázat, jak je o ni pečováno z pohledu lidí zastupujících organizace a orgány současné památkové péče v České republice. Pomocí metody pozorování je nahlédnuto na hlavní aktéry v péči o katedrálu a do správního řízení při obnově kulturní památky.

Odborná práce je členěna do 5 kapitol a dvou částí. Teoretická část obsahuje ucelený pohled na památkovou péči a Katedrálu sv. Bartoloměje v Plzni. Studie vycházejí především z platné a účinné legislativy, odborné publikace od Ing. Arch. Jana Soukupa a další literatury.

Cílem praktické části je zjistit, zda je péče o katedrálu v souladu s koncepcí památkové péče. Tím se docílí pomocí rozvržení organizační struktury při obnově Katedrály sv. Bartoloměje v Plzni, stanoví se postupy jednotlivých institucí a nahlédne se do provedených obnov katedrály v 21. století. Nejdůležitější obnovou v 21. století byla velká revitalizace katedrály, jejímž cílem bylo dosáhnout kulturního zpřístupnění pro širší společnost lidí. Na celém projektu lze vysvětlit součinnost orgánů a organizací památkové péče.

Bakalářská práce se vyznačuje jako případová studie a vybranou metodou je pozorování provedené formou interview (rozhovor) se subjekty pečujícími o katedrálu.

I přesto, že primární zákonná úprava státní památkové péče je vcelku zastaralá, tak je stále účinná. Tuto problematiku můžeme najít v zákoně č. 20/1987 Sb., o státní památkové péči, ve znění pozdějších předpisů. Podobné je to i s literaturou o Katedrále sv. Bartoloměje. Její vůbec první jednotná monografie se nachází v díle vydané roku 2012.

Pro dané téma byly nezbytné opakované návštěvy archivů, ve kterých jsou uloženy záznamy o stanoviscích při péči o Plzeňskou katedrálu v období 21. století.

# 1 Památková péče a její vývoj na území České republiky od 19. století

Kapitola přiblíží vývoj památkové péče na českém území z pohledu historiků umění v průběhu 19.-20. století.

Památky jako takové existovaly v každém období vývoje společnosti, ale památková péče jako systém vznikla až ke konci 19. století. Cílem bylo uchovat památky ve veřejném zájmu a v co nejlepším stavu, aby se nepoškodila jejich původní hodnota.<sup>1</sup>

Prvním průkopníkem v památkové péči je **Alois Riegl** (1858–1905)<sup>2</sup>, který reaguje na pojetí kulturních památek v tom smyslu, jak by na ně mělo být nahlíženo. Jeho cílem byla reorganizace památkové péče pro Rakousko-Uhersko. Úkolem byl pověřen Ústřední komisí pro umělecké a historické památky. Alois Riegl definuje kulturní památky jako díla lidské ruky, které se zachovávají pro další generace. Důležitou částí jeho díla je rozdělení kulturních památek na záměrné a nezáměrné. Přičemž záměrné kulturní památky jsou uchovávány pro jejich umělecké hodnoty, zatímco nezáměrné kulturní památky představují historické hodnoty. Uměleckou hodnotou se obecně rozumí dílo, které je viditelné a lze ho nahmatat. Za historickou hodnotu se považuje každé dílo, které si prošlo vývojem.<sup>3</sup> Shrnutí je takové, že každá kulturní památka za sebou zanechává vlastní historii a odraz umění, čímž se vytvářejí propojené hodnoty, které jsou cenné pro její zachování.

Na Aloise Riegla navazuje **Max Dvořák** (1874–1921)<sup>4</sup>, který zkoumal památkovou péči v kontextu s místem kulturní památky. Ve svém díle píše, že kulturní památky neexistují izolovaně a při jejich obnovách se musí vždy brát ohled na umístění památky. Cílem památkové péče je zachovat kulturní památky s jejich hodnotami a zamezit nebezpečí „*spočívající v nevědomosti a v indolenci, hrabivosti a podvodech, špatně pochopených pokrokových idejích a požadavcích současnosti, nevhodných okrašlovacích a novotářských touhách, v umělecké nedovzdělanosti nebo namyšlenosti.*“<sup>5</sup> Max Dvořák zařazoval do ochrany památkové péče všechna umělecká díla. Dle jeho slov by se památková ochrana

---

<sup>1</sup> NOVÁK, Z. *Péče o kulturní památky v moderní historii českého státu*. Praha: Oeconomica, 2011, s. 22.

<sup>2</sup> Historik umění, památkář, jeden ze zakladatelů Vídeňské školy dějin umění, profesor Vídeňské univerzity (RIEGL, A. *Moderní památková péče*, s. 101-102).

<sup>3</sup> RIEGL, A. *Moderní památková péče*. Praha: Národní památkový ústav, ústřední pracoviště, 2003, s. 9-11.

<sup>4</sup> Historik umění a čelný představitel I. Vídeňské školy dějin umění (PEČÍRKA, J. *Dr. Max Dvořák*, s. 3-7).

<sup>5</sup> DVOŘÁK, M. *Katechismus památkové péče*. Praha: Národní památkový ústav, 2004, s. 17.

neměla vztahovat pouze na slavná díla, nebo se vyčleňovat jen na jeden sloh umění. Naopak, v památkové péči spatřoval rozmanitost.<sup>6</sup>

Proti Rieglovým teoriím vystupoval **Dobroslav Líbal** (1911–2002)<sup>7</sup>, který se pokusil o srovnání památkové péče v pojetí Aloise Riegla a Maxe Dvořáka. Nejvýraznější kritikou je neschopnost se přizpůsobit dobovým posunům. Dle Dobroslava Líbala je zapotřebí přistupovat k historické architektuře s větší autenticitou a respektovat stáří stavebního materiálu. Max Dvořák takové stanovisko ve své praxi aplikoval, a proto se dle Dobroslava Líbala jeví úspěšnější jeho teorie.<sup>8</sup>

Mezi další významné průkopníky patří **Miloš Stehlík** (1923–2020)<sup>9</sup>, jenž spatřuje důležitost památkové péče v tom, aby bylo o památky pečováno s tzv. „památkářským sluchem“, neboť každá kulturní památka vyžaduje rozdílnou péči. Památková péče je dle něho interakce mezi investorem, objednavatelem či vlastníkem památky, uměleckým historikem a restaurátorem – konzervátorem. Od poloviny 20. století bylo hlavním úkolem památkové péče zachránit památky, které byly poškozeny při 2. světové válce.<sup>10</sup>

Miloš Stehlík vytyčil přání dalšího vývoje památkové péče, na kterém lze zpozorovat jeden z problémů památkové péče: *„aby...již nebylo nutné úřední strohé nařizování, zakazování a korigování podmiňující ochranu a záchranu nenahraditelných památkových hodnot; aby se úsilí o jejich zachování stalo samozřejmostí ve vědomí, a především svědomí naší společnosti.“*<sup>11</sup> Problémem je omezování vlastnického práva. Vlastník kulturní památky se nemůže rozhodovat svobodně, ale je vázán povinnostmi, které plynou ze zákona a správního řádu. Mezi další problémy památkové péče v dnešní době se řadí *„nejasnost cílů systému státní památkové péče, nejasnost rozsahu památkového fondu, nejasnost dělby pravomocí mezi orgány a organizaci památkové péče a nedostatečná motivace obnovy a zejména údržby památek.“*<sup>12</sup> Zmíněné problémy s jejich řešením jsou blíže vysvětleny v dalších kapitolách.

---

<sup>6</sup> DVOŘÁK, M. *Katechismus památkové péče*, s. 29-31.

<sup>7</sup> Doc. JUDr. PhDr. Dobroslav Líbal, DrSc., historik umění (architektury a urbanismu), obdivoval rekonstrukční a puristickou památkovou péči v 19. století (ŠTULC, J. *Za Dobroslavem Libalem*, s. 48).

<sup>8</sup> LÍBAL, D. *Josef Mocker, architekt – restaurátor*. In: *Zprávy památkové péče*. Praha: Státní ústav památkové péče, 2001, roč. 61 (2), s. 23.

<sup>9</sup> Prof. PhDr. Miloš Stehlík, historik umění se zaměřením na barokní sochařství na Moravě, pracovník státní památkové péče a vysokoškolský pedagog (STEHLÍK, M. *Kam kráčíš památková péče?*, s. 164-168).

<sup>10</sup> STEHLÍK, M. *Kam kráčíš, památková péče?*. Brno: B&P Publishing, 2018, s. 34-38.

<sup>11</sup> Tamtéž, s.168.

<sup>12</sup> NOVÁK, Z. *Péče o kulturní památky v moderní historii českého státu*, s. 37-38.



## 2 Státní památková péče v České republice od roku 1987

Kapitola se věnuje funkci státní památkové péče a podrobně charakterizuje její orgány a organizace u nás.

Druhá polovina 20. století přinesla změnu a dochází k zakotvení státní památkové péče v České republice. Opора pro státní památkovou péči se nachází v zákoně č. 20/1987 Sb., o státní památkové péči, ve znění pozdějších předpisů.

### 2.1 Funkce státní památkové péče

Funkcí státu v oblasti památkové péče je poskytnutí ochrany všem věcem, které jsou prohlášeny za kulturní památku. Důvod k jejich ochraně spočívá v tom, že všechny kulturní památky představují kulturní dědictví, dokazují svědectví předchozího vývoje dějin a mají značný podíl na bohatství České republiky. Jednotlivé orgány, odborné organizace a další subjekty, figurující ve státní památkové péči, provádí činnosti, opatření a rozhodnutí, které vedou k zabezpečení a ochraně kulturních památek.<sup>13</sup>

Předním cílem státní památkové péče je zachování kulturních památek v kulturním dědictví České republiky, které by se dalo rozdělit do pěti skupin:

- kulturní památky a národní kulturní památky;
- předměty uchovávané v muzeích a galeriích;
- archiválie;
- knižní fondy;
- tradiční lidové umění a lidové obyčeje.<sup>14</sup>

Hlavní rozdíl mezi kulturními památkami a ostatními statky spočívá v jejich uchování. Kulturní památky jsou uchovávány *in situ*, zatímco ostatní památky se uchovávají *in fondo*. To znamená, že kromě kulturních památek jsou ostatní složky kulturního dědictví zachovávány pro sebe samotné, aby sloužily i dalším generacím. V praxi se využívají pouze pro informativní účely (výstavy, studia, výuka apod.).<sup>15</sup>

---

<sup>13</sup> §1, odst. 1 zákona č. 20/1987 Sb., o státní památkové péči, ve znění pozdějších předpisů.

<sup>14</sup> NOVÁK, Z. *Péče o kulturní památky v moderní historii českého státu*, s. 21-22.

<sup>15</sup> Tamtéž.

## 2.2 Orgány a organizace státní památkové péče

Systém památkové péče v České republice je institucionálně rozdělen na výkonnou (rozhodovací) a odbornou (poradní) funkci. Výkonnými orgány státní památkové péče jsou Ministerstvo kultury, krajské úřady a obecní úřady obcí s rozšířenou působností. Ministerstvu kultury je podřízena odborná organizace státní památkové péče – Národní památkový ústav. Orgány státní památkové péče spolu s orgány státní správy (např. Správa pražského hradu), odbornými organizacemi státní památkové péče a dalšími orgány a ústavy dohlížejí na to, zda je výkon státní památkové péče v souladu s její koncepcí.<sup>16</sup>

### Ministerstvo kultury

Ústředním orgánem státní památkové péče je Ministerstvo kultury. Činností Ministerstva kultury je zpracovávání koncepcí při vývoji státní památkové péče. Orgán sestavuje programy péče o kulturní památky a navrhuje plány při jejich obnově. Dohlíží na správné využívání kulturních památek a národních kulturních památek, zda jsou v souladu se zájmy kulturní politiky v České republice. V oblasti vzdělávání o státní památkové péči Ministerstvo kultury spolupracuje s Ministerstvem školství, mládeže a tělovýchovy a vysokými školami. Mezi další činnosti se řadí zabezpečení spolupráce na mezinárodní úrovni a vydávání statutů odborné organizace státní památkové péče.<sup>17</sup>

V rámci památkové péče má Ministerstvo kultury zřízené další orgány. Specializovaným kontrolním orgánem Ministerstva kultury je Památková inspekce. Primární činností Památkové inspekce je vykonávat dozor nad dodržováním památkového zákona č. 20/1987 Sb., o státní památkové péči, ve znění pozdějších předpisů. Vykonáváním dozoru se rozumí provádět činnosti, které vedou k ochraně a řádné obnově kulturních památek. Památková inspekce je zmocněna činit kontroly v oboru památkové péče na krajských úřadech, Magistrátu hlavního města Prahy a úřadech obcí s rozšířenou působností. Při zjištění chyb může Památková inspekce navrhnout úpravy a požadovat jejich nápravu.<sup>18</sup>

Ministerstvem kultury jsou zřízeny odborné poradní orgány, jimiž jsou následující poradní komise: Ústřední komise Ministerstva kultury pro Program regenerace městských památkových rezervací a městských památkových zón; Komise pro Program záchrany architektonického dědictví České republiky; Komise pro Havarijní program a Program péče

---

<sup>16</sup> § 25 zákona č. 20/1987 Sb., o státní památkové péči, ve znění pozdějších předpisů.

<sup>17</sup> § 26 zákona č. 20/1987 Sb., o státní památkové péči, ve znění pozdějších předpisů.

<sup>18</sup> *Činnost památkové inspekce*. [online]. Praha: MK ČR, 2022. [cit.13.03.2023]. Dostupné z: <https://www.mkcr.cz/cinnost-pamatkove-inspekce-cs-247>.

o vesnické památkové rezervace a zóny a krajinné památkové zóny; Pracovní tým pro Program restaurování movitých kulturních památek; Komise pro program Podpora obnovy kulturních památek prostřednictvím obcí s rozšířenou působností; Komise pro hodnocení návrhů na prohlášení věcí za kulturní památku a žádostí o zrušení prohlášení věcí za kulturní památku; Komise Ministerstva kultury pro restaurování; Komise Ministerstva kultury pro Program podpory pro památky světového dědictví; Komise programu Kulturní aktivity v památkové péči.<sup>19</sup>

### **Krajské úřady**

Odbory památkové péče krajských úřadů jsou zřizovány Ministerstvem kultury jako státní příspěvkové organizace. Náplní krajského úřadu je péče o národní kulturní památky, pokud nespádají pod Ministerstvo kultury nebo vládu České republiky. Výkonný orgán státní památkové péče zabezpečuje nálezy cenných předmětů, části staveb nebo archeologické nálezy při řízení. Krajský úřad vydává závazná stanoviska a dodává další potřebné podklady v řízení. Při výkonu státní památkové péče dohlíží na průběh obnov národních kulturních památek.<sup>20</sup>

### **Obecní úřad obce s rozšířenou působností**

Činností výkonného orgánu státní památkové péče je zabezpečení kulturních památek a nemovitostí, které se nacházejí v památkové rezervaci, v památkové zóně nebo v ochranném pásmu. Obecní úřady obce s rozšířenou působností jsou zmocněny vydávat závazná stanoviska a další dokumentace související se státní památkovou péčí. Dále spravuje označení nemovitých kulturních památek, vykonává státní správu v oblasti státní památkové péče a kontroluje správný postup při obnovách kulturních památek.<sup>21</sup>

---

<sup>19</sup> *Odborné poradní orgány*. [online]. Praha: MK ČR, 2022. [cit.14.03.2023]. Dostupné z: <https://www.mkcr.cz/odborne-poradni-organy-komise-odboru-pamatkove-pece-ministerstva-kultury-cs-246>.

<sup>20</sup> § 28 zákona č. 20/1987 Sb., o státní památkové péči, ve znění pozdějších předpisů.

<sup>21</sup> § 29 zákona č. 20/1987 Sb., o státní památkové péči, ve znění pozdějších předpisů.

## **Národní památkový ústav**

Název orgánu byl od roku 1960 několikrát měněn a Národní památkový ústav (dále jen NPÚ) vznikl až k 1. lednu 2003. NPÚ je zřízen Ministerstvem kultury jako odborný orgán státní památkové péče. NPÚ se dále strukturuje na odbornou složku památkové péče a na péči o zpřístupněné kulturní památky. Územní správy mají v gesci památkové objekty ve vlastnictví České republiky, kde má právo hospodaření NPÚ. Správy se zaměřují na všechny hrady, zámky a návštěvní provoz. Schéma organizace NPÚ se nachází v příloze č. 15. Činností NPÚ je poskytování informací všem aktérům, kteří vystupují v památkové péči, ale také veřejnosti. Informace jsou poskytovány formou periodických i neperiodických publikací (např. katalogy, metodiky, odborné a populárně naučné knihy). Dále NPÚ pořádá přednášky a semináře, přičemž náplní jsou aktuální témata památkové péče a jejím vývoji.<sup>22</sup>

V organizační struktuře stojí v čele generální ředitelka Ing. Arch. Naděžda Goryczková (ke dni 21. března 2023). Jejími činnostmi jsou řízení a jmenování náměstků, ředitelů ÚOP a ředitelů ÚPS. Konkrétně řídí oddělení interního auditu, referát bezpečnostního ředitele NPÚ a odbor komunikace a prezentace.<sup>23</sup>

## **Správa Pražského hradu**

Odbor památkové péče na Pražském hradě vykonává státní správu vztahující se na areál národní kulturní památky Pražský hrad. Současně s Odborem památkové péče vzniklo Oddělení specializované památkové péče.<sup>24</sup>

Ředitelem Odboru památkové péče v Kanceláři prezidenta republiky je PhDr. Petr Kroupa (ke dni 21. března 2023).<sup>25</sup>

---

<sup>22</sup> *Instituce*. [online]. Praha: NPÚ, 2022. [cit.14.03.2023]. Dostupné z: <https://www.npu.cz/cs/o-nas/instituce>.

<sup>23</sup> Ing. Arch. Naděžda Goryczková se specializuje na průzkum a obnovu památek moderní architektury. Převážně se zaměřuje na kulturní dědictví 20. století (In: [www.npu.cz/cs/o-nas/instituce/vedeni/medailonek-generalni-reditelky](https://www.npu.cz/cs/o-nas/instituce/vedeni/medailonek-generalni-reditelky)).

<sup>24</sup> *Organizační struktura*. [online]. Praha: Pražský hrad, 2023. [cit.19.03.2023]. Dostupné z: <https://www.hrad.cz/cs/prezident-cr/kancelar-prezidenta-republiky/organizacni-struktura>.

<sup>25</sup> PhDr. Petr Kroupa se specializuje na historii architektury, dějiny a teorii památkové péče. (In: [https://aleph.nkp.cz/F/?func=direct&doc\\_number=000000856&local\\_base=SCK](https://aleph.nkp.cz/F/?func=direct&doc_number=000000856&local_base=SCK)).

### 3 Kulturní památky

Kapitola obsahuje charakteristiku kulturní památky a její druhy. Dále se v kapitole nachází vybrané činnosti v památkové péči: prohlašování, financování a obnova kulturních památek.

Kulturní památky jsou věci, což dle Občanského zákoníku znamená „*vše, co je rozdílné od osoby a slouží potřebě lidí.*“<sup>26</sup> Zároveň se jedná o věc, která má kulturní charakter ve smyslu „*souboru hodnot vytvořených tělesnou i duševní činností lidí.*“<sup>27</sup> Každá věc musí naplňovat alespoň jeden z dále zmíněných znaků, aby mohla být prohlášena za kulturní památku, nebo za soubor kulturních památek. Kulturní památky znamenají doklad historického vývoje a životního způsobu lidí v daném období. Hodnoty kulturních památek mohou být revoluční, umělecké, vědecké, nebo technické. Dále existují památky, které mají vztah k historickým událostem nebo osobnostem.<sup>28</sup>

Všechny kulturní památky se evidují v Ústředním seznamu kulturních památek (dále jen ÚSKP) vedený NPÚ.<sup>29</sup> ÚSKP rozděluje typy kulturních památek a jejich početnost na území České republiky (viz příloha č. 10). ÚSKP v obecné rovině eviduje šest druhů kulturních památek:

- kulturní památky (movité a nemovité);
- národní kulturní památky (movité i nemovité);<sup>30</sup>
- památkové rezervace;<sup>31</sup>
- památkové zóny;<sup>32</sup>
- ochranná pásma;<sup>33</sup>

---

<sup>26</sup> § 489, odst. 1 zákona č. 89/2012 Sb. *občanský zákoník* (nový), ve znění pozdějších předpisů.

<sup>27</sup> ZÍDEK, M. a KLUSOŇ, J. *Zákon o státní památkové péči a jeho prováděcí předpisy s komentářem*. 1. vyd. Praha: ABF – nakladatelství ARCH, 2005, s. 13.

<sup>28</sup> § 2, odst. 1 a), b) zákona č. 20/1987 Sb., *o státní památkové péči*, ve znění pozdějších předpisů.

<sup>29</sup> § 7, odst. 1 zákona č. 20/1987 Sb., *o státní památkové péči*, ve znění pozdějších předpisů.

<sup>30</sup> Zvláštním druhem kulturních památek jsou národní kulturní památky, které se považují za nejvýznamnější část kulturního dědictví (§ 4, odst. 1 zákona *o státní památkové péči*, ve znění pozdějších předpisů).

<sup>31</sup> Tento typ kulturních památek se označuje za území, na kterém se nachází soubor nemovitých kulturních památek. Dle ÚSKP se rozlišují archeologické rezervace, městské rezervace a vesnické rezervace (§ 5, odst. 1 zákona č. 20/1987 Sb., *o státní památkové péči*, ve znění pozdějších předpisů).

<sup>32</sup> Památková zóna představuje každé území sídelního útvaru nebo jeho části s nižší koncentrací kulturních památek. Do památkových zón spadají i historická prostředí nebo části krajinných celků obsahující dochované významné prvky, které jsou důvodem pro jejich ochranu. ÚSKP vyčleňuje krajinné zóny, městské zóny a vesnické zóny (§ 6, odst. 1 zákona č. 20/1987 Sb., *o státní památkové péči*, ve znění pozdějších předpisů).

<sup>33</sup> Jedná se o chráněná území, na kterých mohou být zakázány činnosti vedoucí k poškození kulturních památek (§ 17, odst. 1 zákona č. 20/1987 Sb., *o státní památkové péči*, ve znění pozdějších předpisů).

- památky zapsané ve světovém dědictví UNESCO.<sup>34</sup>

### 3.1 Prohlašování kulturních památek

Jednou z činností v památkové péči je prohlašování věci, nebo území za kulturní památku, národní kulturní památku, památkovou rezervaci, památkovou zónu, ochranné pásmo a archeologické nálezy. Poté, co vznikne kulturní památka, se zapíše do ÚSKP.

V případě kulturní památky probíhá prohlášení věci Ministerstvem kultury. Na začátku má Ministerstvo kultury povinnost vyrozumět vlastníka o podání návrhu na prohlášení jeho věci nebo stavby za kulturní památku nebo o tom, že hodlá jeho věc nebo stavbu prohlásit za kulturní památku z vlastního podnětu. Vlastník s tímto musí být obeznámen a má možnost se k tomu vyjádřit. Následně se zahájí správní řízení, které je zahajováno buď na návrh vlastníka, nebo z podnětu Ministerstva kultury.<sup>35</sup> Od té doby je vlastník povinen „*chránit věc před poškozením, zničením nebo odcizením a oznámit ministerstvu kultury každou zamýšlenou i skutečněnou změnu jejího vlastnictví, správy nebo užívání.*“<sup>36</sup> Vlastník věci nesmí narušit hodnoty, díky kterým by mohla být věc prohlášena za kulturní památku. Další povinností vlastníka je ochrana věci před těmi, kteří by ji mohli poškodit. Vztahuje se to i na události, které by mohly způsobit škodu na věci (*vis maior*).<sup>37</sup>

Nejvýznamnější kulturní památky se prohlašují za národní kulturní památky vládou České republiky. Památkové rezervace se prohlašují na základě nařízení, které je vydáno vládou České republiky. Prohlášení památkových zón provádí Ministerstvo kultury za spolupráce krajského úřadu daného území tím, že se vydá opatření obecné povahy.<sup>38</sup> Ochranná pásma jsou zřizována v případě přímého ohrožení, nebo ohrožení prostředí kulturních památek. Obecní úřad s rozšířenou působností vydá po souhlasu odborné organizace státní památkové péče územní rozhodnutí o ochranném pásmu a následně si vyžádá závazné stanovisko. Pokud se jedná o ochranu nemovité kulturní památky, památkové rezervace nebo památkové zóny a jejich prostředí, tak vydá obecní úřad s rozšířenou působností územní rozhodnutí na návrh krajského úřadu po souhlasu odborné organizace státní památkové péče bez povinnosti si vyžádat závazné stanovisko (výjimky

<sup>34</sup> V České republice se nachází takové druhy památek, které jsou uznávané na mezinárodní úrovni. Seznam památek je vytvářen Organizací spojených národů pro výchovu, vědu a kulturu na základě Úmluvy o ochraně světového kulturního a přírodního dědictví (Sdělení č. 159/1991 Sb., o *sjednání Úmluvy o ochraně světového kulturního a přírodního dědictví*, ve znění pozdějších předpisů).

<sup>35</sup> § 3, odst. 2 zákona č. 20/1987 Sb., o *státní památkové péči*, ve znění pozdějších předpisů.

<sup>36</sup> § 3, odst. 3 zákona č. 20/1987 Sb., o *státní památkové péči*, ve znění pozdějších předpisů.

<sup>37</sup> ZÍDEK, M. a KLUSOŇ, J. *Zákon o státní památkové péči a jeho prováděcí předpisy s komentářem*, s. 15-16.

<sup>38</sup> § 6, odst. 1 zákona č. 20/1987 Sb., o *státní památkové péči*, ve znění pozdějších předpisů.

stanovuje zákon).<sup>39</sup> Výjimkou jsou archeologické nálezy, které se prohlašují za kulturní památky na návrh Akademie věd České republiky.<sup>40</sup>

### 3.2 Financování kulturních památek

Financování péče o kulturní památky lze rozdělit do pěti skupin:

1. vlastní zdroje majitelů památek;
2. dotace Ministerstva kultury;
3. krajské a obecní dotace;
4. soukromé nadace;
5. fondy Evropské unie.<sup>41</sup>

#### Vlastní zdroje majitelů památek

Podle zákona o státní památkové péči je vlastník kulturní památky „*povinen na vlastní náklad pečovat o její zachování, udržovat ji v dobrém stavu a chránit ji před ohrožením, poškozením, znehodnocením nebo odcizením.*“<sup>42</sup> Ostatní organizace a občané, kteří nejsou vlastníci kulturních památek, „*jsou povinni si počínat tak, aby nezpůsobili nepříznivé změny stavu kulturních památek nebo jejich prostředí a neohrožovali zachování a vhodné společenské uplatnění kulturních památek.*“<sup>43</sup> Vlastníci jsou omezováni v ohledu obnovy kulturních památek a řídí se vydanými stanovisky (viz kapitola č. 3.3 Obnova kulturních památek). Naopak stát nabízí vlastníkům kulturních památek odborné poradenství a finanční výpomoc.<sup>44</sup> Do nástrojů státní finanční pomoci spadají například daňové úlevy. Vlastníci kulturních památek jsou osvobozeni od placení daně z nemovitosti u budov, které jsou na základě smlouvy označené za přístupné objekty z výchovně vzdělávacího důvodu. Smlouva se uzavírá mezi Ministerstvem kultury a vlastníkem kulturní památky.<sup>45</sup>

#### Dotace Ministerstva kultury

V České republice poskytuje stát finanční pomoc vlastníkům kulturních památek prostřednictvím dotačních programů Ministerstva kultury. Tento nástroj je účinný od roku

---

<sup>39</sup> § 17, odst. 1 zákona č. 20/1987 Sb., o státní památkové péči, ve znění pozdějších předpisů.

<sup>40</sup> § 3, odst. 1 zákona č. 20/1987 Sb., o státní památkové péči, ve znění pozdějších předpisů.

<sup>41</sup> HORÁČEK, M. *Úvod do památkové péče*. Olomouc: Univerzita Palackého v Olomouci, 2015, s. 72.

<sup>42</sup> § 9, odst. 1 zákona č. 20/1987 Sb., o státní památkové péči, ve znění pozdějších předpisů.

<sup>43</sup> § 9, odst. 3 zákona č. 20/1987 Sb., o státní památkové péči, ve znění pozdějších předpisů.

<sup>44</sup> HORÁČEK, M. *Úvod do památkové péče*, s. 71.

<sup>45</sup> § 9, odst. 1, písm. d), bod 2 zákona č. 338/1992 Sb., o dani z nemovitých věcí, ve znění pozdějších předpisů.

1992 a řídí se § 16 zákona č. 20/1987 Sb., o státní památkové péči, ve znění pozdějších předpisů.

Ministerstvo kultury nabízí v památkové péči celkem šest specializovaných dotačních programů: Havarijní program,<sup>46</sup> Program záchrany architektonického dědictví,<sup>47</sup> Program regenerace městských památkových rezervací a městských památkových zón,<sup>48</sup> Program péče o vesnické památkové rezervace a vesnické památkové zóny a krajinné památkové zóny,<sup>49</sup> Program restaurování movitých kulturních památek,<sup>50</sup> program Podpora obnovy kulturních památek prostřednictvím obcí s rozšířenou působností.<sup>51</sup> Ministerstvo kultury dále nabízí program na podporu památek světového dědictví, program na kulturní aktivity v památkové péči a program pro záchranné archeologické výzkumy. Vynaložené finanční prostředky v programech Ministerstva kultury za rok 2022 jsou dohledatelné v příloze č. 11.

### **Krajské a obecní dotace**

Vzhledem ke studované problematice a omezenému rozsahu práce jsou vybrány ekonomické nástroje poskytnuté Krajským úřadem Plzeňského kraje za rok 2022. Dotace v programech má na starosti Rada Plzeňského kraje, která za minulý rok vyhlásila dva programy: Zachování a obnova kulturních památek Plzeňského kraje,<sup>52</sup> Obnova historického stavebního fondu v památkových rezervacích a zónách a staveb drobné architektury; kopie sochařských děl

---

<sup>46</sup> Program lze využít v případě naléhavé opravy nemovitých kulturních památek, soustředí se především na financování střech a nosných konstrukcí kulturních památek které jsou v havarijním stavu (In: <https://www.mkcr.cz/dotacni-programy-ministerstva-kultury-a-jejich-vyhodnoceni-cs-267>).

<sup>47</sup> Příspěvky z daného programu jsou poskytovány nejcenějším objektům v České republice, kterými jsou hrady, kláštery, kostely, zámky a historické zahrady (In: <https://www.mkcr.cz/dotacni-programy-ministerstva-kultury-a-jejich-vyhodnoceni-cs-267>).

<sup>48</sup> Zaměřuje se na obnovu kulturních památek, které jsou v nejcenějších částech historických měst a zároveň jsou prohlášeny za památkové rezervace a památkové zóny. Město musí mít zpracováno vlastní program na regeneraci kulturních památek a finančně se podílet na jejich obnově (In: <https://www.mkcr.cz/dotacni-programy-ministerstva-kultury-a-jejich-vyhodnoceni-cs-267>).

<sup>49</sup> Pokud se kulturní památky nacházejí ve vesnických památkových rezervacích, či ve vesnických a krajinných památkových zónách, můžou být financovány z tohoto programu (In: <https://www.mkcr.cz/dotacni-programy-ministerstva-kultury-a-jejich-vyhodnoceni-cs-267>).

<sup>50</sup> Program se vztahuje na obnovu movitých kulturních památek, konkrétně na díla výtvarných umění nebo na uměleckořemeslné práce (In: <https://www.mkcr.cz/dotacni-programy-ministerstva-kultury-a-jejich-vyhodnoceni-cs-267>).

<sup>51</sup> Novější program vznikl v roce 2008 a soustřeďuje se na obnovu památkového fondu. Finance jsou vynaloženy na obnovu nemovitých kulturních památek, které nejsou součástí památkových rezervací a zón, neoznačují se za národní kulturní památku a vlastníkem není Česká republika (In: <https://www.mkcr.cz/dotacni-programy-ministerstva-kultury-a-jejich-vyhodnoceni-cs-267>).

<sup>52</sup> Program se zaměřuje na stavební a restaurátorské práce u nemovitých kulturních památkách a nemovitých národních kulturních památkách. Dále na restaurování ohrožených nemovitých kulturních památek uměleckořemeslných a výtvarných děl v exteriéru. V poslední řadě jsou poskytnuty dotace na restaurování varhan v nemovitých kulturních památkách (In: <https://www.plzensky-kraj.cz/dotacni-programy-v-oblasti-pamatkove-pece-pro-rok-7>).



v exteriéru; podpora tvorby plánů ochrany na území Plzeňského kraje.<sup>53</sup> Součet schválených dotací za rok 2022 v rámci obou programů se nachází v příloze č. 12.

### **Fondy Evropské unie**

Cílem tohoto nástroje je vytvoření evropské politiky hospodářské a sociální soudržnosti. Evropské fondy v České republice nabízí pro programové období 2021-2027 celkem dvanáct programů. Pro památkovou péči (příp. kulturní dědictví) je nejdůležitějším programem Integrovaný regionální operační program (dále jen IROP), který přispívá k zachování kulturních památek a regionálnímu rozvoji. IROP je řízen Ministerstvem pro místní rozvoj a jeho alokace na dané období činí cca 125,2 mld. Kč. Řídící orgán programu má na starosti vyhlášení výzev k předkládání projektu, vydává rozhodnutí o stanovení dotace a následně je i proplácí.<sup>54</sup>

### **3.3 Obnova kulturních památek**

Obnovy kulturních památek jsou důležité pro jejich zachování. Všechny kulturní památky by měly být pomocí odborných metod zachovány v nejlepším stavu, aby sloužily dalším generacím.<sup>55</sup> Jakékoliv změny kulturních památek by měly brát ohled na původní strukturu, dispozici a výzdobu. Přednost by měly mít úpravy týkající se obnovy původního stavu. Pokud je vydáno závazné stanovisko na nové úpravy kulturních památek, tak by měl být dodržen hlavní charakter kulturní památky. Nesmí dojít k jejímu rozpadu, či zchátrání, protože by to představovalo ztrátu.<sup>56</sup>

Koncepce dnešní památkové péče může působit jako omezující vůči vlastníkovu kulturní památky. Dle platného práva vlastník kulturní památky nesmí zahájit jakékoliv úpravy bez závazného stanoviska.

---

<sup>53</sup> Dotace v daném programu se vztahují na stavební a uměleckořemeslné práce drobné architektury, které nejsou prohlášené za kulturní památku a nenacházejí se na územní památkové rezervace nebo zóny. Dotaci je možné poskytnout také na zhotovení a instalaci kopie sochařského díla nebo souborů děl v exteriéru, které není možné uchovat na stejném místě (In: <https://www.plzensky-kraj.cz/dotacni-programy-v-oblasti-pamatkove-pece-pro-rok-7>).

<sup>54</sup> *Programy*. [online]. Praha: MM ČR, 2023. [cit.29.03.2023]. Dostupné z: <https://dotaceeu.cz/cs/evropske-fondy-v-cr/kohezni-politika-po-roce-2020/programy>.

<sup>55</sup> HORÁČEK, M. *Úvod do památkové péče*, s. 11.

<sup>56</sup> PICKARD, R. *Guidance on the development of legislation and administration systems in the field of cultural heritage*. Strasbourg Cedex: Council of Europe, 2011, s. 37-38.

## Postup při obnovách kulturních památek v krocích

1. Vlastník kulturní památky (stát, kraj, obec, církev, fyzická osoba, právnická osoba) podá žádost o vydání závazného stanoviska na obnovu kulturních památek výkonnému orgánu státní památkové péče (obecní úřad obce s rozšířenou působností, nebo krajský úřad v případě národních kulturních památek).
2. Jestliže je nutné provést územní změny, tak o tom rozhoduje stavební úřad v souladu se závazným stanoviskem výkonného orgánu státní památkové péče.
3. Obecní úřad obce s rozšířenou působností, nebo krajský úřad vydá závazné stanovisko po předchozím písemném vyjádření odborného orgánu státní památkové péče (Národní památkový ústav).
4. Odborný orgán státní památkové péče má ze zákona 20 dnů na písemné vyjádření a v mimořádných případech to lze prodloužit.
5. Vlastník kulturní památky a projektant mohou využít bezplatných odborných rad Národního památkového ústavu a projednat s ním dokumentaci formou konzultace.
6. Pokud si odborný orgán státní památkové péče vyžádá vyhotovení dokumentace obnovy kulturní památky, tak je vlastník povinen ji odevzdat.<sup>57</sup>

## Druhy obnov

Pokud se vlastník kulturní památky rozhodne pro její obnovu, tak chce provést „*údržbu, opravu, rekonstrukci, restaurování nebo jinou úpravu kulturní památky nebo jejího prostředí*“.<sup>58</sup> Při údržbě se odstraňují následky poškození věci, které nastaly v důsledku jejího užívání. Lze konstatovat, že se jedná o prevenci proti poškození (např. provedení nového nátěru u fasády objektu). Opravou se rozumí odstranění následků při poškození věci nebo účinků jejího opotřebení (např. doplnění části podlah a dlažeb). Rekonstrukcí se myslí technologické a konstrukční zásahy do věci, díky kterým vznikne změna technických parametrů nebo změnu hlavní funkce a účelu věci (např. nahrazení částí konstrukcí za nové, nebo navrácení kulturní památky ke staršímu stavu). Restaurování znamená soubor výtvarných, uměleckořemeslných a technických prací respektujících technickou a výtvarnou strukturu originálu (např. obnova sochy). Jiná úprava zahrnuje modernizaci budovy

---

<sup>57</sup> ZÍDEK, M. a KLUSOŇ, J. *Zákon o státní památkové péči a jeho prováděcí předpisy s komentářem*, s. 42-53.

<sup>58</sup> § 14, odst. 1 zákona č. 20/1987 Sb., o státní památkové péči, ve znění pozdějších předpisů.

se zachováním funkce, nástavbu a přístavbu (např. změna ve vytápění objektu).<sup>59</sup> Konkrétnější příklady obnov s její organizační strukturou a celým postupem nabízí kapitola č. 5.

---

<sup>59</sup> *Poradenství při obnově památek*. [online]. Plzeň: ÚOP, (nedatováno). [cit.19.03.2023]. Dostupné z: <https://www.npu.cz/cs/uop-plzen/sluzby/poradenstvi-pri-obnove-pamatek>.

## 4 Katedrála sv. Bartoloměje v Plzni

Tato kapitola podrobněji popisuje národní kulturní památku Katedrálu sv. Bartoloměje, její exteriér, interiér. Dále se zde nachází ucelený rámec na vývoj katedrály od jejího vzniku až po 20. století.

Katedrála sv. Bartoloměje je zapsaná v Ústředním seznamu kulturních památek pod číslem 31318/4-176. Do roku 1995 byla katedrála kulturní památkou, za kterou byla prohlášena Ministerstvem kultury.<sup>60</sup> Dne 16. srpna 1995 vydala vláda rozhodnutí č. 262/1995 o tom, že prohlašuje katedrálu za národní kulturní památku pod rejstříkovým číslem 199.

### 4.1 Architektonický popis exteriéru

Katedrála v Plzni je situována na náměstí Republiky (centrum města Plzeň). Stavba je půdorysně řešena jako jiné katedrály, ale i zde můžeme spatřovat jisté odchylky od normálu. Neobvyklým prvkem je délka halového trojlodí (37,5 m), ke kterému je připojen presbytář (18,6 m).<sup>61</sup> Mimořádnost spočívá v poměru velikosti trojlodí a presbytáře.<sup>62</sup> Východní strana presbytáře má dvě klenební pole, která jsou polygonálně uzavřená pěti stranami dvanáctiúhelníku. Hlavní vstup katedrály se nachází v západním průčelí. Další vstupy se rozmísťují na jižní a severní straně, jež jsou opatřeny předsíněmi. Jižní strana katedrály má v sobě zabudovanou Šternberskou kapli a na sever od ní lze spatřit sakristii s depozitářem.<sup>63</sup>

Fasáda kostela je tvořena z pískovcových kvádrů. Hlavní průčelí je dvouvěžové a prvotním záměrem bylo vytvořit pilíře, které by vedly až k římsé věži. Dnešní katedrála má pilíře vedoucí k římsé jen u severní strany věže, protože jižní věž nebyla nikdy dokončena. Pilíře na této straně jsou zakončeny těsně pod římsou a podpírají střechu. Naopak pilíře na severní straně podpírají zdi. Pod římsou jižní věže se nachází patrová římsa, která se shoduje s římsou na severní části věže. Pilíře jsou jednou odstupňovány ve výšce 16 metrů. Okna umístěná v přízemí jsou lomená, zatímco okna ve vyšších patrech mají obdélníkový

---

<sup>60</sup> Dle § 1, písm. d), bod 2. nařízení vlády č. 262/1995 Sb. *o prohlášení a zrušení prohlášení některých kulturních památek za národní kulturní památky*, ve znění od 1. ledna 2021 prohlásilo ministerstvo kultury Kostel sv. Bartoloměje v Plzni za národní kulturní památku.

<sup>61</sup> MUK, J. a ZAHRADNÍK, P. *Chrám sv. Bartoloměje v Plzni ve středověku a jeho novodobé úpravy*. In: Státní ústav památkové péče. *Zprávy památkové péče*. Praha: Státní nakladatelství, 1994, roč. 54(10), s. 341.

<sup>62</sup> U typických katedrál je loď přibližně 1,5x větší než presbytář. Katedrála v Plzni má trojlodí 2,2x delší než presbytář (MUK, J. a ZAHRADNÍK P. *Chrám sv. Bartoloměje v Plzni ve středověku a jeho novodobé úpravy*, s. 341).

<sup>63</sup> SOUKUP, J. *Katedrála sv. Bartoloměje v Plzni*. Plzeň: Agentura David a Jakub s. r.o., 2012, s. 36.

tvár. Lomení oken se nachází i na úrovni zvonové stolice, kde jsou nad nimi umístěny ciferníky hodin.<sup>64</sup>

Na věži katedrály je ukončení římsy, na které bylo dodatečně instalováno zábradlí. Úprava věže se prováděla na začátku 21. století a detailnější postup obnovy je shrnut v poslední kapitole. Nejvyšší patro katedrály má hrotitá okna, která pocházejí z 19. století. Celé patro pokrývá jehlanová střecha s výškou 38 metrů a na vrcholku je vztyčena makovice s křížem.<sup>65</sup> Nutností je zmínit, že se jedná o nejvyšší kostelní věž v České republice.<sup>66</sup>

Na západním průčelí je portál osazený zaskleným tympanonem, přičemž na vrcholu archivoly se nachází křížová kytka a zbytek prostoru je vyplněn kraby. Do ostění portálu byly později vloženy sochy Panny Marie a sv. Jana. Společně se sochou Krista tak doplňují skupinu Ukřižování. Nad portálem lze spatřit niku sv. Bartoloměje, jenž je patronem katedrály. Severní a jižní průčelí jsou postavena velmi podobně. Odchytky se nacházejí v rozložení pilířů a soustavě oken.<sup>67</sup>

Ze stran vybočují jižní a severní portály, které jsou stylizované velmi podobně. Jen jižní portál je z pohledu umělecké stránky bohatší. Lomené ostění portálu se skládá z prutů, které opticky vystupují ze soklíků. Na ostění navazuje pravoúhlé olemování, u něhož je použita metoda krabování a na vrcholku je křížová kytka. Archivolta je vyobrazena stejným způsobem. Portály byly zakryty vstupními předsíňkami. Jižní předsíň má pětiboký půdorys a skládá se ze dvou portálů, které jsou hrotité s profilovaným ostěním složené z oblounů a výžlabků. Severní předsíň je obdélníkového půdorysu a její dva vstupy mají profilované ostění s profily.<sup>68</sup>

Zdivo u presbytáře lemuje sokl, nad kterým se nachází bankálová římsa. Kromě třídlínného osového okna jsou zde dvoudílná okna. Opěrné pilíře jsou natřikrát odstupňované, které jsou ozdobené štíty se znaky německých rytířů. Severní strana presbytáře se prolíná se sakristií a depozitářem v patře. Mezi presbytářem a lodí je vloženo šnekové schodiště vedoucí do krovu. Vstup do presbytáře se skládá z novogotického portiku. Jižní stranu presbytáře obléhá Šternberská kaple, která je uzavřena polygonálně. Zdivo je pokryto

---

<sup>64</sup> SOUKUP, J. *Katedrála sv. Bartoloměje v Plzni*, s. 36.

<sup>65</sup> Tamtéž.

<sup>66</sup> HAUNER, M. *Město Plzeň*. Praha: Karel Hauner, 1995, s. 36.

<sup>67</sup> SOUKUP, J. *Katedrála sv. Bartoloměje v Plzni*, s. 36.

<sup>68</sup> Tamtéž.

panelováním, které ústí až k opěrným pilířům. Bankálová římsa nese trojúhelníkové štíty, ke kterým jsou připojeny fiály. Střecha Šternberské kaple je valbová, krytá břidlicí.<sup>69</sup>

## 4.2 Vybavení a popis interiéru

V Katedrále sv. Bartoloměje v Plzni se uchovává celkem 56 uměleckých děl (viz příloha č. 13). Kapitola blíže představuje presbytář, Šternberskou kapli, věž a krov katedrály.

V čele presbytáře stojí bývalý hlavní oltář. Nejvýznamnějším dílem oltáře a celého kostela je socha Plzeňské madony.<sup>70</sup> Na oltáři se nacházejí sochy sv. Bartoloměje, sv. Jana, sv. Lukáše, sv. Matouše, sv. Marka, Panny Marie, sv. Jana Křtitele, sv. Víta, sv. Jana, sv. Petra z Alkantary, sv. Ludmily, sv. Anežky Římské a sv. Rocha. Katedrála obsahuje celkem jedenáct oltářů. Ve vítězném oblouku<sup>71</sup> je ze stropu spuštěn Ježíš Kristus, který je zesponu obklopen matkou Panny Marie, Janem a sv. Máří Magdalenou. Levá část lodě od presbytáře je vymezena pro sakristii a depozitář.<sup>72</sup>

Při jižní straně presbytáře je pohřební Šternberská kaple. Zdobným prvkem je zde síťová klenba s visutým svorníkem a na její spodní části je osmicípá hvězda. V jihovýchodní části visí znak rodu Šternberků. V čele kaple se postaven Český oltář znázorňující Madonu s Ježíškem a vepředu stojí sochy sv. Ludmily a sv. Václava, který je navrhnout Janem Kastnerem. V levé části od vnitřního vstupu do kaple je položena cínová rakev s pozůstatky Bohunky Šternberkové z Lobkovic.<sup>73</sup>

Po levé části při hlavním vstupu do katedrály je zřízen vstup na věž katedrály. Schodiště je šnekové, které vede až do úrovně kůru katedrály. V této úrovni je zřízeno mezipatro, na kterém se nachází pokladna věže a dveře, za nimiž je místo určené varhanám. Z této části lze pokračovat výše po schodišti, které je přilehlé ke zdem a na každém rohu se nachází mezipodesta. Na stejné úrovni půdy katedrály se prostory spojují a schodiště je příkřejší. Cesta vede dále do prvního patra zvonové stolice, po které následuje druhé patro

<sup>69</sup> SOUKUP, J. *Katedrála sv. Bartoloměje v Plzni*, s. 36.

<sup>70</sup> Plzeňská madona byla vyrobena přibližně v r. 1384 Petrem Parlěrem. Svým vyobrazením spadá do tzv. krásného slohu. Socha madony je považována za významné dílo, dokládá to i četnost replik, které se začaly rozmnožovat v 15. století. Při revitalizaci katedrály v letech 2018-2021 byla socha vystavena v Západočeské galerii v Plzni a probíhala zde výstava s názvem „Nad slunce krásnější“ (JINDRA, P. a OTTOVÁ, M. *Nad Slunce krásnější*, s. 6).

<sup>71</sup> Vítězný oblouk je dosahuje větší výšky než klenba presbytáře. Je to způsobeno změnou, která byla součástí výstavby halového trojlodí (AUBRECHTOVÁ, A. *Exkurze katedrály sv. Bartoloměje*).

<sup>72</sup> *Katedrála sv. Bartoloměje a Plzeňská věž*. [online]. Plzeň: Diecéze plzeňská, 2023. [cit.29.01.2023]. Dostupné z: <https://www.bip.cz/cs/katedrala-sv-bartolomeje>.

<sup>73</sup> LÁBEK, L. *Šternberská kaple v Plzni*. Plzeň: vlastním nákladem Ladislav Lábek, 1924, s. 25-33.

zvonové stolice. Zbývající dvě schodišťová ramena vedou do bývalých prostor věžných a na jižní stěně je vstup na pavlač věže katedrály, který nabízí pohled na Plzeň (viz příloha č. 1).<sup>74</sup>

Přibližně ve druhé polovině věže je umístěn vstup do krovu katedrály. V konstrukci krovu presbytáře se nachází tři úrovně hambalků s probíhající vaznicí a sloupky. V diagonálním směru je krov doplněn o vzpěry a ondřejské kříže. Všechny dřevěné prvky jsou vyrobeny z borovice, jedle, nebo smrku. Byl zde provedený dendrochronologický průzkum podkorních letokruhů<sup>75</sup>, který určil realizaci krovu v letech 1525-1527.<sup>76</sup>

### 4.3 Vznik katedrály a její stručný vývoj do 19. století

Stavba kostela byla zahájena ve 13. století.<sup>77</sup> Jeho patronem byl Jindřich Korutanský. Později král udělil patronátní právo Řádu německých rytířů, který si právo vymohl až v roce 1342.<sup>78</sup> V první polovině 14. století byla postavena nejstarší část kostela – presbytář (datováno do roku 1350), který byl stylizován do lucemburské gotiky. Po dokončení presbytáře následovala stavba trojlodí. Výstavba stávajícího halového trojlodí je kladena do 2. poloviny 14. století. Obnova kostela zahrnovala výstavbu dvouvěžové průčelí, změnu půdorysu a stavbu sakristie. Na přelomu 14.-15. století došlo k realizaci krovu, který později shořel při požáru roku 1525.<sup>79</sup>

Na začátku 15. století začaly husitské války a obnova kostela byla na nějakou dobu pozastavena. Větší obnova kostela pokračovala až ve 2. polovině 15. století. Nově byla přistavěna Šternberská kaple (sloužila k pohřebním účelům rodu Šternberků) a jižní předsín. V 70. letech stejného století bylo zahájeno zaklenutí kostela a výstavba věže.<sup>80</sup> Kostel pokrývala stanová střecha se sanktusovou věžičkou a kostel působil jako dvouvěžový.<sup>81</sup>

V roce 1525 byl kostel zasažen požárem. Obnova kostela byla zahájena hned a trvala tři roky. Při obnově byly do kostela zavedeny nové krovy a k věži se připojila pavlážka.

<sup>74</sup> SOUKUP, J. *Katedrála sv. Bartoloměje v Plzni*, s. 56.

<sup>75</sup> Umožňuje určit stáří dřeva v době, kdy byl strom pokácen. Vzorky se odebírají v místech, kde je největší pravděpodobnost dochování podkrovních letopočtů (AUBRECHTOVÁ, A. *Exkurze katedrály sv. Bartoloměje*).

<sup>76</sup> SOUKUP, J. *Katedrála sv. Bartoloměje v Plzni*, s. 56.

<sup>77</sup> Existují jisté domněnky, že první písemné zmínky o kostelu přicházejí v roce 1307 obsažené v závěti Wolframa Zwinilingera. O kostelu se nezmiňuje jako o stavbě, ale jako o místě, kde se skládali mše (SOUKUP, J. *Katedrála sv. Bartoloměje*, s. 56).

<sup>78</sup> Nejdříve byl král vyhnán a Řád německých rytířů se podvolil ve svém právu. Poté nastal spor o faru s Kostelem Všech svatých, který přetrvával až do roku 1342 (SOUKUP, J. *Katedrála sv. Bartoloměje*, s. 56).

<sup>79</sup> ANDERLE, J. a ŠKABRADA, J. *K otázce původu konstrukce hlavního krovu lodi kostela sv. Bartoloměje v Plzni*. In: Dějiny staveb 2008. Plzeň: Statutární město Plzeň, 2009, s. 224-226.

<sup>80</sup> Prvoplánově měly být postaveny dvě věže-dodnes můžeme spatřit na kostele přípravu na druhou věž, ale nakonec se stavba neuskutečnila (AUBRECHTOVÁ, A. *Exkurze katedrály sv. Bartoloměje*).

<sup>81</sup> SOUKUP, J. *Katedrála sv. Bartoloměje*, s. 57.

Ve druhé čtvrtině 16. století byla přistavěna severní předsíň. Rokem 1546 skončilo patronátní právo Řádu německých rytířů a kostel si přebírá město Plzeň.

Renesanční sloh přispěl ke vzniku štítů na delších stranách kostela. V barokní době došlo k obnově sanktusové věžičky. V roce 1835 došlo k druhému požáru, který vznikl zásahem blesku do pozdně gotické střechy. Při obnově byla střecha nahrazena její kopií. Rok 1870 s sebou přinesl zřícení štítu na Šternberské kapli. Celkovou úpravu převzal Josef Mocker. V roce 1907 jeho práce přebírá Kamil Hilbert a společně docílili regotizace katedrály.<sup>82</sup> V přílohách č. 6, č. 7 se nachází historické srovnání katedrály.

#### **4.4 Obnovy katedrály Josefem Mockerem (1835-1899) a Kamilem Hilbertem (1869-1933)**

Architekti Kamil Hilbert<sup>83</sup> a Josef Mocker<sup>84</sup> se ve druhé polovině 19. století věnují obnovám Katedrály sv. Bartoloměje v Plzni. V letech 1879-1883 na opravách kostela začíná pracovat Josef Mocker a následně jeho práci přebírá Kamil Hilbert. Architekti se shodovali, ale každý vycházel z jiných přístupů k obnově středověké stavby. Hilbertova snaha byla zachovat co nejvíce původních prvků.<sup>85</sup> Dále se různili ve výběru předloh, nebo v tom, že Kamil Hilbert upřednostňoval pozdní gotiku, která je známá svou blízkostí k secesi.<sup>86</sup> Rekonstrukce zahrnuje technické zabezpečení katedrály, navrhnutí nové kružby oken, výmalbu, stavbu mříží a opravu Šternberské kaple.<sup>87</sup>

Josef Mocker v roce 1880 přichází ke katedrále a zahajuje stavbu. Při obnově je vyměněna klenba presbytáře a vytvořený nový hlavní oltář dle jeho návrhu. Dále byly na střechu vloženy vikýře v gotickém stylu. Díky dobrému stavu klenby proběhlo vše bez komplikací a kostel byl vysvěcen 2. prosince 1883.<sup>88</sup>

V roce 1904 dochází na katedrále sv. Bartoloměje k zvětrání pískovce průčelí a podala se žádost na obnovu katedrály, přičemž se zažádalo i o odstranění cementového povrchu

---

<sup>82</sup> SOUKUP, J. *Katedrála sv. Bartoloměje*, s. 57.

<sup>83</sup> Kamil Hilbert působil jako architekt, projektant a pracovník památkové péče. Architektonické pojetí Kamila Hilberta se vyznačuje jednotou obnovy, která je viditelná při výmalbách katedrály. Při svých obnovách vkládá do popředí podstatu památky a nepříliš mění její vzhled (FANTOVÁ, E. *Vliv osobnosti a díla Kamila Hilberta na památkovou péči*, s. 72).

<sup>84</sup> Josef Mocker působil jako architekt, konzervátor Ústřední památkové komise ve Vídni, návrhář církevního mobiliáře a autor odborných pojednání. V roce 1872 nastoupil do vedení obnovené katedrální huti sv. Víta v Praze (MOCKER, J. *Stavitel katedrály*, s. 1).

<sup>85</sup> MOCKER, J. *Stavitel katedrály*. Praha: Správa Pražského hradu, 1999, s. 68.

<sup>86</sup> Tamtéž, s. 70.

<sup>87</sup> FANTOVÁ, E. *Vliv osobnosti a díla Kamila Hilberta na památkovou péči*. In: Umění, časopis Ústavu dějin umění Akademie věd České republiky. Praha: ČSAV, 1979, roč. 27(1), s. 67-76, s. 72.

<sup>88</sup> MUK, J. a ZAHRADNÍK, P. *Chrám sv. Bartoloměje v Plzni ve středověku a jeho novodobé úpravy*, s. 346.



z roku 1866. Kamil Hilbert souhlasil s opravou v roce 1907, ale kladl si jednu podmínku, že se neprovede regotizace západního portálu. Další podmínky stanovuje komise pro historické a umělecké památky: „zachování západního portálu a šetření jeho patiny a starobylého rázu včetně dveří. Okno nad kruchtou doporučila doplnit kružbou. Jižní portál, přetátý předsíní, měl být prozkoumán a v případě zachování skryté horní části mělo být umožněno scelení portálu buď ubouráním předsínky(!), nebo zvýšením její klenby.“<sup>89</sup> Podobné podmínky jsou vzneseny i pro obnovu severního portálu. Rekonstrukce se týká Šternberské kaple, u které se také provede šetření při zachování patiny.<sup>90</sup>

V roce 1911 dojde k předložení návrhu vypracovaný Kamilem Hilbertem a po třech letech stavba započne. Před samotnou obnovou dochází k měření spárořezů, díky čemu se zjistí, jestli je potřeba nějaké kameny vyměnit, nebo obnovit pomocí fluatování. Dále navrhl úpravu zvýšení klenby, aby mohl nahlédnout do horní části portálu a případně odstranit nedostatky. Kvůli nedostatku financí byla stavba v roce 1917 zastavena.<sup>91</sup> Kamil Hilbert dospívá k neočekávaným závěrům. Vzhledem k tomu, že se opěrně pilíře ve Šternberské kapli nachází ve špatném stavu (pískovec, který byl použit na opěrné pilíře, se rozpadal), tak se rozhodl pro vytvoření kopie. V listopadu roku 1918 se začalo s vysprávkou dlažby a výmalbou v interiéru. Při pracích na dlažbě se zjistila skutečnost, že původní kostel byl menších rozměrů, protože se nacházel o metr níž. Kamil Hilbert konstatoval: kostel „měl býti ještě asi o 15 až 20 metrů delší, prostřední pak lod' (i kůr) asi o 10 až 15 vyšší. Ale na to už nestačily prostředky města Plzně.“<sup>92</sup> Oprava kaple s obnovenou klenbou byla dokončena dne 31. srpna 1924 a zároveň se provedlo vysvěcení kostela.<sup>93</sup>

#### 4.5 Katedrála v průběhu 20. století

Po smrti Kamila Hilberta započala stavba střechy kostela. Na celý proces zastřešování kostela dohlížel Viktor Klein.<sup>94</sup>

Ve 20. století se dostávala větší pozornost zvonům katedrály. Kvůli nedostatku kovů v období 2. světové války nastala rekvizice zvonů, ke které došlo v roce 1942. Z kostela byly odňaty skoro všechny zvony, kromě jednoho – Prokop.<sup>95</sup> Proti tomuto kroku protestoval

---

<sup>89</sup> MUK, J. a ZAHRADNÍK, P. *Chrám sv. Bartoloměje v Plzni ve středověku a jeho novodobé úpravy*, s. 347.

<sup>90</sup> Tamtéž.

<sup>91</sup> Tamtéž.

<sup>92</sup> MUK, J. a ZAHRADNÍK, P. *Chrám sv. Bartoloměje v Plzni ve středověku a jeho novodobé úpravy*, s. 349.

<sup>93</sup> Tamtéž.

<sup>94</sup> DOMANICKÝ, P. *Urbanistický a architektonický vývoj města*, s. 608. In: *Dějiny města Plzně 3*. Plzeň: Statutární město Plzeň, 2018.

<sup>95</sup> DOMANICKÝ, P. *Urbanistický a architektonický vývoj města*, s. 608.

bývalý arciděkan Antonín Havelka, který pobýval až do konce 2. světové války v internaci. Po skončení války Antonín Havelka pokračoval v obnovách kostela, a především se věnoval obnově zvonům. Na celé práce vynaložil téměř všechn svůj majetek.<sup>96</sup>

Žádost na další obnovu byla podána až v roce 1959. Ve směrnicích památkové péče jsou zaznamenány nepříznivé puristické úpravy a nekorespondující vzhled zapříčiněn obnaženým zdivem, spárováním a novogotickým inventářem. Purismus v architektuře znamená snahu o slohovou čistotu. V praxi to vypadalo tak, že se prováděly rekonstrukce (dob. restaurace), aby byly kulturní památky navráceny do původní podoby. V roce 1967 se přišlo na to, že opadavá omítka a klenba v lodi jihovýchodního nároží je narušena. Státní ústav pro rekonstrukci památkových měst a objektů vyhodnotil situaci jako nikoliv havarijní stav, a proto byla projekce zabývající se odstraněním poruch věže zahájena až v roce 1987 (viz příloha č. 8).<sup>97</sup>

V roce 1993 se zřídilo Plzeňské biskupství a kostel se stal z podnětu Jana Pavla II. katedrálou.<sup>98</sup>

---

<sup>96</sup> KRČMÁŘ, L. *Náboženský vývoj*, s. 320. In: Dějiny města Plzně 3. Plzeň: Statutární město Plzeň, 2018.

<sup>97</sup> MUK, J. a ZAHRADNÍK, P. *Chrám sv. Bartoloměje v Plzni ve středověku a jeho novodobé úpravy*, s. 349.

<sup>98</sup> *Katedrála sv. Bartoloměje a Plzeňská věž*. [online]. Plzeň: Diecéze plzeňská, 2023. [cit.29.01.2023]. Dostupné z: <https://www.bip.cz/cs/katedrala-sv-bartolomeje>.

## 5 Případová studie Katedrály sv. Bartoloměje v Plzni

Kapitola se věnuje vybraným institucím a konkrétním subjektům, které mají na starost péči o Katedrálu sv. Bartoloměje v Plzni. V podstatě se v této kapitole nachází shrnutí celé práce a vyhodnocení případu. V rámci případové studie byl proveden rozhovor s Bc. Markétou Baštovou, která je správkyní věže Katedrály sv. Bartoloměje v Plzni. Dále byl proveden rozhovor s Mgr. Michaelem Baštou, který je referentem na odboru památkové péče Krajského úřadu Plzeňského kraje. Výzkumné šetření se provedlo i na Územně odborném pracovišti v Plzni. Zde byla práce odborně konzultována s Mgr. Alenou Aubrechtovou. Z dokumentů Územně odborného pracoviště v Plzni byly dále využity prameny z oddělení dokumentačních fondů a knihovny.

### 5.1 Organizační struktura při obnovách katedrály v 21. století

Při bádání se zjistilo, že hlavními aktéry v péči o Katedrálu sv. Bartoloměje v Plzni jsou:

- vlastník;
- správce;
- výkonné orgány;
- odborný orgán;
- architekti, projektanti;
- zhotovitel;
- stavitel;
- dodavatel.

#### **Vlastník: Římskokatolická farnost Plzeň u katedrály sv. Bartoloměje**

Vlastníkem katedrály v Plzni je Římskokatolická farnost. Vlastník kulturní památky má povinnost hradit drobné opravy ze svých zdrojů. V případě větších obnov má vlastník možnost využít dotací z programů, které nabízejí výkonné orgány v památkové péči. Programy, které vlastník katedrály v rámci obnov využil, jsou spravované krajskými úřady, ministerstvem kultury, nebo ministerstvem pro místní rozvoj.

Z teoretické části dále vyplývá, že Římskokatolická farnost je povinna oznamovat informace o případném ohrožení katedrály. Zároveň musí dodržovat striktní postupy při obnovách národní kulturní památky.

### **Správce: Biskupství plzeňské (Diecéze plzeňská)**

Katedrála v Plzni je ve vlastnictví farnosti sv. Bartoloměje v Plzni. V případě náročnějších obnov (například při velké revitalizaci katedrály v letech 2018-2021) vypomáhá farnosti Diecéze plzeňská, přičemž nejvýše postavenými jsou biskup s generálním vikářem. V řízení vystupuje ještě správkyň věže.

Markéta Baštová je správkyň věže od roku 2021 a vystupuje v přípravné části správního řízení. Před tím, než dojde k vydání závazného stanoviska, tak tomu ještě předchází vytvoření záměru. Dále osloví odborníky, kteří provedou stavebně – technický průzkum např. pomocí vlhkoměru, nabídnou systém opravy a správkyň to zpracuje do zprávy. Poté se to musí konzultovat s vedením a informovat vlastníka katedrály, tedy farnost. Na farnosti se v další fázi podává žádost o možnou opravu, nebo o možnou údržbu.<sup>99</sup>

Paní správkyň má dále na starost provoz pokladen, provádí revize dílčích úkonů, doprovází návštěvníky při prohlídkách. Co se týče bezpečnosti, tak má na starost především revize od elektroinstalací až po jiné opravy. Dalšími úkony, které má na starost nejen správkyň, ale zároveň i biskup s vikářem jsou například pořádání koncertů, či výstav.<sup>100</sup>

### **Výkonný orgán: Úřad městského obvodu pro Plzeň 3 (stavební úřad)**

Probíhá zde jistá součinnost s Krajským úřadem Plzeňského kraje. Krajský úřad vydává rozhodnutí na většinu restaurátorských prací. V případě, že opravy podléhají stavebnímu povolení, tak vydává povolení Úřad městského obvodu Plzeň 3 – Stavební úřad. Krajský úřad je v tomto případě dotčeným orgánem a vydává pouze závazná stanoviska. Při zakončení stavby krajský úřad dále vydává stanoviska ke kolaudaci, ve které se popisují všechna rozhodnutí, která se během jedné stavby vydávala.<sup>101</sup>

---

<sup>99</sup> BAŠTOVÁ, M. Rozhovor se správkyň katedrály sv. Bartoloměje z Plzeňské diecéze [02.02.2023].

<sup>100</sup> Tamtéž.

<sup>101</sup> BAŠTA, M. Rozhovor s referentem odboru památkové péče z Krajského úřadu Plzeňského kraje [16.03.2023].

### **Výkonný orgán: Krajský úřad Plzeňského kraje, odbor památkové péče**

Výkonným orgánem v péči o katedrálu je Krajský úřad Plzeňského kraje. Zastupující osobou, která má na starost péči o katedrálu, je Mgr. Michael Bašta. Jednou z činností odboru památkové péče je sepisování stanovisek k územně plánovacím dokumentacím. Dále má pan Bašta na starost prohlašování kulturních památek v kraji. Když přijde návrh na prohlášení věci nebo stavby za kulturní památku, tak k tomu píše vyjádření, které dále putuje na Ministerstvo kultury. Dále mají na krajském úřadě na starosti obnovy v nabízených programech, které se začínají vyhlašovat každý leden a celé řízení se zakončuje až v prosinci. Je zde přibližně pouze dvoutýdenní rezerva, než se začnou vyhlašovat dotace na další rok. Mezi další činnost spadá terénní průzkum památek. Při zdlouhavějších obnovách probíhají kontrolní dny a projednává se, zda jsou jednotlivé kroky v souladu se schváleným ustanovením.<sup>102</sup>

### **Výkonný orgán: Magistrát města Plzně, odbor památkové péče**

Magistrát města Plzně je výkonným orgánem státní památkové péče ve správním obvodu obce s rozšířenou působností. Kromě toho, že rozhoduje krajský úřad z hlediska své kompetence nad národní kulturní památkou, tak do toho vstupuje Magistrát města Plzně v oblasti rozhodování památkových zón. Magistrát vystupuje u věcí, které nejsou pevně spojeny se stavbou (např. mobiliář). Během velké revitalizace byl Magistrát města Plzně zastupován Mgr. Petrem Marovičem.<sup>103</sup>

### **Odborný orgán: Územní odborné pracoviště, Národní památkový ústav**

Za odborný orgán v péči o katedrálu vystupuje Národní památkový ústav. Tento orgán má další organizační strukturu a v každém kraji ho zastupuje místní správa. V Plzeňském kraji to je Územní odborné pracoviště v Plzni. ÚOP a Krajský úřad Plzeňského kraje spolu úzce spolupracují. V rámci obnov má NPÚ poradní funkci a veškeré kroky se musí nejdříve plně prodiskutovat. V případě nejasností je povinností výkonného orgánu to ihned oznámit, aby nedošlo k chybným rozhodnutím.

### **Architekti, projektanti**

Římskokatolická farnost má navázanou spolupráci s Atelierem Soukup Opl Švehla. Ve stanoviscích bylo vlastníkem několikrát uvedeno, že se zastupujícím Ing. arch. Janem

---

<sup>102</sup> BAŠTA, M. Rozhovor s referentem odboru památkové péče z Krajského úřadu Plzeňského kraje [16.03.2023].

<sup>103</sup> Tamtéž.

Soukupem<sup>104</sup> má výborné zkušenosti a jejich spolupráce funguje. Ing. arch. Jan Soukup se věnoval revitalizaci katedrály, dále také navrhoval projekty pro instalaci mříží na věži, či umístění vitrín vedle hlavního vstupu do katedrály. Na obnovách katedrály v 21. století se dále podíleli Ing. arch. Jan Trčka a Ing. Antonín Švehla (viz kapitola 5.3 Vybrané obnovy katedrály na počátku 21. století a 5.4 Revitalizace katedrály v letech 2018-2021).

### **Dodavatel**

Dodavatelé se řídí zákonem o veřejných zakázkách. Důležité je zmínit, že v případě financování obnovy veřejnými zdroji je nutné zahájit výběrové řízení na určení dodavatele pro poskytnutí dodávky, služby nebo stavební práce. V případě výběru dodavatele dochází k dohodnutí ceny. Zde hodně památkářů spatřuje velký problém.

Většina dodavatelů má své subdodavatele a problém je v určení ceny. Dodavatel usiluje o nejnižší cenu, ale neuvědomuje si, že tím strádá kvalita památky. Katedrála sv. Bartoloměje je národní kulturní památkou a nachází se zde mnoho cenných prvků, o které by mělo být dbáno ve vysoké kvalitě nejen z důvodu zachování. Je proto velmi složité vysoutěžit zakázku na opravu v přiměřené ceně i kvalitě, aby to bylo výhodné pro všechny strany.<sup>105</sup>

## **5.2 Správní řízení ve věci obnovy Katedrály sv. Bartoloměje v Plzni**

Římskokatolická farnost podává žádost na obnovu národní kulturní památky (viz příloha č. 20), ve které vyplní potřebné náležitosti. Žádost následně putuje na krajský úřad, na kterém je uvedeno jednací číslo. Mgr. Michael Bašta následně zahájí řízení, které spočívá ve vyrozumění vlastníka o tom, že žádost je v pořádku.

V rámci správního řízení krajský úřad požádá NPÚ o písemné vyjádření k úpravám. Jakmile dostanou vyjádření od NPÚ, tak pan Bašta může přistoupit k zahájení řízení. V odborném vyjádření NPÚ se můžou objevovat podmínky pro realizaci obnovy. Podmínky se stanovují k navrženému postupu opravy či obnovy, pokud je z pohledu památkové péče nutné k navrženému pracovnímu postupu něco doplnit.

---

<sup>104</sup> Ing. Arch. Jan Soukup dokončil v roce 2012 dílo Katedrála sv. Bartoloměje v Plzni. Od této doby nevyšla relevantnější publikace, která by uceleně hovořila o katedrále v Plzni. Ovšem od dokončení revitalizace v roce 2021 se začíná uvažovat o vydání novějšího díla (In: BAŠTA, M. Rozhovor).

<sup>105</sup> BAŠTA, M. Rozhovor s referentem odboru památkové péče z Krajského úřadu Plzeňského kraje [16.03.2023].

NPÚ má standardní lhůtu na vyjádření 30 dní. Všechny vyjádření ohledně katedrály byly vydány v řádné lhůtě. Je to dané do značné míry tím, že všichni památkáři se scházeli na kontrolních dnech a záměry restaurování byly průběžně konzultovány. Lhůty pro památkový ústav bývají stanoveny na 20 kalendářních dnů, aby se celý proces stihl do 30 dnů. V momentě, že se jedná o komplikovanější záležitost, tak je možné tuto lhůtu prodloužit až o 60 dní od momentu podání žádosti do vydání rozhodnutí. Celkově jsou lhůty zaznamenány v památkovém zákoně a vychází se také ze správního řádu.

### **5.3 Vybrané úpravy katedrály na počátku 21. století**

Kapitola zahrnuje tři vybrané úpravy, které byly provedeny na katedrále v 21. století. V teoretické části je zmíněno, že obnovy kulturních památek zahrnují údržbu, opravu, rekonstrukci, restaurování a jiné úpravy. Tato část práce se věnuje jiným úpravám, protože na začátku 21. století nedošlo k větším obnovám. Velká revitalizace se začala realizovat až v roce 2018 (viz další kapitola).

Na jednotlivých případech se provede analýza postupu a zjistí se, zda se provádí v souladu se zákonem a teoriemi památkové péče. Tato část práce obsahuje informace, které jsou archivované v Národním památkovém ústavu, Územně odborném pracovišti v Plzni.

#### **Instalace zábradlí na věži**

**Typ obnovy:** Jiná úprava

**Rok obnovy:** 2001

**Pramen:** Územně odborné pracoviště Národního památkového ústavu v Plzni<sup>106</sup>

Dne 12. dubna 2001 Biskupství plzeňské požádalo o úpravu zábradlí věže, protože během jednoho týdne došlo k sebevraždě dvou lidí. Žádost byla podána na Krajský úřad Plzeňského kraje, který ji dále předal na SÚPP (Státní ústav památkové péče) v Praze (nynější NPÚ). Biskupství plzeňské zároveň uvedlo, že vzhledem ke kladné zkušenosti s projektantem, chce i nadále spolupracovat s Ing. arch. Janem Soukupem.

Na první pokus úprava bohužel nevyšla, žádost byla zamítnuta a výkresy s dokumentací se musely přepracovat. Celý proces trval do 2. července 2001, kdy došlo k vydání závazného stanoviska Krajským úřadem Plzeňského kraje, odborem kultury,

---

<sup>106</sup> Územně odborné pracoviště Národního památkového ústavu v Plzni. Sb. R2813. Zn. KPC51/01. Kart. 176 (Katedrála sv. Bartoloměje), Spisy 1997-2003. Úprava zábradlí ochozu věže ze 2.7.2001.

památkové péče a cestovního ruchu jako příslušného správního orgánu státní památkové péče. Úprava zábradlí se mohla zahájit za splnění podmínek, které byly v žádosti uvedeny:

1. Nerezová síť bude vytvarovaná do profilu dle výkresu (viz příloha č. 2).
2. Konstrukce zábradlí musí být provedena v tmavém nerez.
3. Míry pletiva musejí splňovat rozměry 250x125 mm.
4. Síť zábradlí bude zakotvena ke stavbě v minimální možné míře, tj. 2x v nárožích a vždy uprostřed každé strany ochozu.
5. Kotvení musí být provedeno tak, že navrtaný otvor kotevního šroubu bude v místě spáry mezi kamennými prvky.
6. Úpravy musí být provedeny tak, aby nebyly narušeny původní historické materiály.

Všechny podmínky byly splněny a úprava byla provedena v souladu se všemi pamětními hodnotami kulturních památek současné koncepce památkové péče. Úprava byla financována Římskokatolickou farností, protože se jedná o drobnou úpravu a vlastník má v tomto případě ze zákona povinnost hradit všechny náklady.

## **Bohoslužebné prostory**

**Typ obnovy:** Jiná úprava

**Rok obnovy:** 2003

**Pramen:** Územně odborné pracoviště Národního památkového ústavu v Plzni<sup>107</sup>

Dne 2. července 2003 se zahájil projekt úpravy bohoslužebného prostoru (I. etapa dlažby a elektrické rozvody). Žádost na obnovu podala Římskokatolická farnost (katedrály sv. Bartoloměje), která putovala Krajskému úřadu Plzeňského kraje. Krajský úřad požádal o odborné vyjádření NPÚ, ve kterých byly uvedeny následující podmínky:

1. Obnova musí být v souladu s projektovou dokumentací projektanta Karla Soukupa.
2. Nutnost zvýšení podlahy presbytáře s polokruhovým předstoupením do prostoru trojlodi. Úprava byla provedena z monolitického betonu způsobem oddělení od separační vrstvy, aby nedošlo k narušení. Podlaha nové úrovně se vytvořila pomocí

---

<sup>107</sup> Územně odborné pracoviště Národního památkového ústavu v Plzni. Sb. R2813. Zn. KPC/874/2003. Kart. 176 (Katedrála sv. Bartoloměje), Spisy 1997-2003. Úprava bohoslužebného prostoru ze 7.10.2003.



kamenných desek, aby byla vidět hranice mezi novými úpravami a původní konstrukcí.

3. Musí být odstraněny lavice, které budou později navraceny na původní místo a obloženy kamennými deskami.
4. Nutnost expertizy statika na návrh nového tělesa. Jednalo se o podzemní oblast a v takových případech je názor od odborníka nutný, aby se předešlo případným chybám.
5. Přístup a dveře do Šternberské kaple musí být zachovány. Výškový rozdíl mezi sakristií a novou úrovní presbytáře vyřešila instalace lávky. Od presbytáře až ke dveřím sakristie byla podlaha jednoúrovňová a v sakristii dvouúrovňová. Zmiňovaná lávka byla stejně jako lavice separována od podlahy a nesmí být postavena tak, aby změnila rozměry kamenného portálu.
6. Nová elektroinstalace nesměla zasahovat do původního stavebního materiálu, protože by mohly být poškozeny do této doby skryté vrstvy cenných omítek a maleb. Tomu všemu bylo možné předejít odborným průzkumem restaurátorů ve spolupráci s odborníky územního odborného pracoviště NPÚ v Plzni.
7. Dodržení § 22 a § 23 památkového zákona (archeologické nálezy a výzkum).
8. Zpracování expertního klimatologického posudku, neboť nové vytápění uložené v presbytáři může ovlivnit klimatické poměry prostoru celé katedrály.
9. Na nová tělesa pro osvětlení presbytáře bude vydáno samostatné závazné stanovisko.
10. K instalace nového mobiliáře budou zapotřebí samostatná závazná stanoviska.
11. V průběhu stavebních prací musí být svolávány pravidelné kontroly v zastoupení pracovníka NPÚ, ústředního pracoviště v Praze a také zástupce odboru v Plzni.
12. V případě kolaudace dokončené stavby bude na místo zavolán zástupce odboru v Plzni a ústředního pracoviště v Praze.

Dne 4. srpna 2003 ve věci úpravy bohoslužebného prostoru (I. etapa dlažby a elektrické rozvody) Římskokatolická farnost doložila všechny potřebné dokumentace, oznámila výběr dodavatele Atelieru Soukup, s. r. o. a splnila podmínky pro zahájení obnovy.

Dne 23. září 2003 bylo svoláno místní šetření a zároveň proběhlo předání záznamu z jednání na NPÚ v Praze. Celkově NPÚ vnímalo těleso jako dobrou variantu, i přesto, že

těleso převyšuje původní úroveň o 30 cm. Dále se vyjadřují, že díky úpravě vynikne oltář a celkově to přispěje k lepší reprezentativnosti katedrály.

Krajský úřad Plzeňského kraje vycházel z rozhodnutí Národního památkového ústavu v Praze, poté také z místního šetření a vydal stanovisko na úpravu bohoslužebných prostor.

Jelikož se jednalo o stavební úpravy, tak zde zasahoval navíc Úřad městského obvodu pro Plzeň 3 (stavební úřad), který postupoval dle závazného stanoviska Krajského úřadu Plzeňského kraje a na základě ohlášení vydal rozhodnutí k povolení.

### **Navrácení zvonů na věž katedrály**

**Typ obnovy:** Jiná úprava

**Rok obnovy:** 2014

**Pramen:** Územně odborné pracoviště Národního památkového ústavu v Plzni<sup>108</sup>

Dne 11. dubna 2014 byla doručena žádost na obnovu katedrály ve věci navrácení zvonů na věž patřící ke Katedrále sv. Bartoloměje v Plzni. Žádost splňovala veškeré požadavky a krajský úřad jako výkonný orgán mohl zahájit správní řízení.

Žádost byla podána Národnímu památkovému ústavu. Krajský úřad Plzeňského kraje obdržel vyjádření k obnově dne 15. května 2014. NPÚ se k dané věci vyjadřuje kladně. Zmiňuje, že zvonová stolice nebyla obnovena od 30. let 20. století, takže oprava byla žádoucí. Samotná obnova by měla být rozvržena do dvou částí. První část se má zabývat opravami zvonové stolice, dopravou a osazením zvonů. Druhá etapa prací má směřovat ke změně trasy na vyhlídku věže. Jelikož mají být zvony umístěny na cestu dosavadní vyhlídkové trasy, tak se má schodiště posunout k západní stěně věže. Návrh na rozložení zvonů má návaznost na koncepci zvonů po 2. sv. válce.

Dne 19. května 2014 bylo vydáno závazné stanovisko Krajského úřadu Plzeňského kraje. Bylo rozhodnuto, že se zvony navrátí na věž Katedrály sv. Bartoloměje v Plzni a provedou se stavební úpravy. Na projektové dokumentaci se podíleli Ing. arch. Jan Soukup, Ing. Antonín Švehla a Michal Soukup. Úpravu zvonové stolice měl na starosti Ing. Jindřich Rineš.

---

<sup>108</sup> Územně odborné pracoviště Národního památkového ústavu v Plzni. Sb. R2813. Zn. KPC/984/14. Kart. 176 (Katedrála sv. Bartoloměje). Úprava bohoslužebného prostoru ze dne 19.5.2014.

## 5.4 Revitalizace katedrály v letech 2018-2021

**Vlastník:** Římskokatolická farnost

**Výkonné orgány:** KÚPK, MMP, ÚMOP

**Odborný orgán:** ÚOP, NPÚ

**Projektant:** Atelier Soukup Opl Švehla, s.r.o.

**Architekti:** Ing. arch. Jan Soukup, Ing. arch. Jan Trčka, Ing. Antonín Švehla

**Stavitel:** Stavitelství Šmíd s.r.o.

**Zhotovitel:** Agentura Jan Zrzavý, spol. s.r.o.

**Restaurátorské práce:** David Blahout, Ph.D.

**Celkové náklady:** 101.911.850 Kč

Velká revitalizace katedrály se provedla v letech 2018-2021 (projekt byl zahájen již v roce 2016, ale samotná obnova trvala od roku 2018). Celkově se snažilo docílit lepšího zpřístupnění národní kulturní památky pro návštěvníky. Nutností byla oprava interiéru, který neprošel téměř 100 let zásadní obnovou. Ve většině případů šlo o restaurátorské práce, ale byly zde i stavební práce. Konkrétnější popis rekonstrukce zahrnoval: *“Stavební úpravy a rozsáhlé restaurátorské práce na zdech, malbách, objektech i mobiliáři. V exteriéru pak dojde k restaurování sochy sv. Bartoloměje na průčelí vně katedrály. Pro zvýšení komfortu návštěvníků bude vybudováno sociální zázemí, bude předěláno osvětlení katedrály, zrestaurovány lavice. Dojde ke zpřístupnění podkrovních prostorů katedrály, ve kterých bude zároveň vybudována nová expozice.”*<sup>109</sup>

Projekt byl spolufinancován Evropskou unií z Evropského fondu pro regionální rozvoj a řídicím orgánem je Ministerstvo pro místní rozvoj ČR (dále jen MMR ČR).<sup>110</sup> Projekt se celým názvem jmenuje Integrovaný regionální operační projekt (dále jen IROP) na revitalizaci Katedrály sv. Bartoloměje v Plzni.<sup>111</sup> Na projekt byly dále využity veřejné

---

<sup>109</sup> Revitalizace Katedrály sv. Bartoloměje v Plzni. [online]. Plzeň: Diecéze plzeňská, 2023. [cit.29.02.2023]. Dostupné z: <https://www.bip.cz/cs/revitalizace-katedraly-sv-bartolomeje-v-plzni>.

<sup>110</sup> Integrovaný regionální operační program. [online]. Praha: MM ČR, 2023. [cit.28.02.2023]. Dostupné z: <https://www.dotaceeu.cz/cs/fondy-eu/kohezni-politika-eu/operacni-programy/integrovaný-regionální-operacni-program>.

<sup>111</sup> Pro programované období 2014–2020 bylo vymezeno České republice celkem 10 programů. Jedním z nich je Integrovaný regionální operační program (dále jen IROP), který byl využit při revitalizaci Katedrály sv. Bartoloměje v Plzni v období 2018–2021 (In: <https://www.npu.cz/cs/o-nas/organizacni->

zdroje ČR a Národní soukromá sbírka. Svými zdroji přispěli například Plzeňský kraj, město Plzeň a Plzeňský prazdroj. Podíl všech zdrojů, kteří přispěli na rekonstrukci se nachází v příloze č. 14.

V průběhu revitalizace katedrály se konaly kontrolní dny, ve kterých se scházeli zástupci orgánů v památkové péči. Krajský úřad Plzeňského kraje byl zastupován Mgr. Michaelem Baštou, Magistrát města Plzně byl zastupován Mgr. Petr Marovič a Národní památkový ústav byl v zastoupení Mgr. Ludmily Drncové z Územního odborného pracoviště v Plzni v případě restaurování. Pokud se jednalo o stavební úkony, tak za NPÚ jednal Ing. Pavel Domanický.

Během obnov došlo například k restaurování Plzeňské madony, rekonstrukci krovu (viz přílohy č. 4, č. 5 o srovnání stavu před a po rekonstrukci)<sup>112</sup>, opravě trhlin kleneb, úpravě Hubaldova kříže a mnoho dalších. V následující části je blíže představeno restaurování Plzeňské madony, protože se jedná o nejvýznamnější dílo umístěné v Katedrále sv. Bartoloměje v Plzni. Posléze je věnována pozornost i dalším obnovám.

## Plzeňská madona

**Typ obnovy:** Restaurování

**Rok obnovy:** 2020

**Pramen:** Územně odborné pracoviště Národního památkového ústavu v Plzni<sup>113</sup>

Plzeňská madona spadá do významných děl, jedná se o nejlépe dochovanou památku z tzv. krásného slohu (měkký styl, mezinárodní gotika). Socha je provedena z jednoduchého barevného provedení (zlatobílá). Fotografická dokumentace Plzeňské madony se nachází v příloze č. 9.

Jedná se o dílo výtvarného umění a její restaurování měla na starosti Agentura Jan Zrzavý Praha. Vybraný restaurátor provedl nejdříve restaurátorský průzkum, následně vyhotovil restaurátorský záměr a poté začalo samotné restaurování.

---

[schema/povinne-zverejnovane-informace/dotace-z-evropskych-zdroju/20173-integrovaný-regionální-operacní-program-írop\).](#)

<sup>112</sup> Rekonstrukce krovu přispěla k využití prostor a od roku 2021 je možné navštívit expozici, ve které je k nalezení historie katedrály, její věže a zvonů (AUBRECHTOVÁ, A. *Exkurze katedrály sv. Bartoloměje*).

<sup>113</sup> Územně odborné pracoviště Národního památkového ústavu v Plzni. Sb. R2813. Zn. PK-KPP/94/21. Kart. 176 (Katedrála sv. Bartoloměje), Spisy 2018-2021. Sp. z. 820.4 Restaurování movitých a nemovitých KP. Restaurování kamenné polychromované sochy Panny Marie ze dne 5.2.2021.

### ***Restaurování:***

Dne 26. února 2020 vydal Krajský úřad Plzeňského kraje rozhodnutí ve věci restaurátorského zajištění, demontáže a transferu národní kulturní památky sochy Plzeňské madony. Jak je již zvykem, tak pro restaurování, či jakoukoliv jinou obnovu je nutné stanovení podmínek:

1. Doložit dokumentaci sochy a jejích dílčích částí (koruna, svatozář). Jednotlivé části mají být odděleny a uchovány v ochranném obalu do doby dokončení restaurování.
2. Ustálení polychromie v místech obličejů Madony a Ježíška bude provedeno až po splnění zkoušek přijatelnosti.
3. Realizace restaurátorského průzkumu původních částí madony a jejích dalších částí.
4. Nutnost zhotovení záměru Plzeňské madony, který zahrnoval technický i technologický postup a návrh výtvarného námětu.
5. Prachové depozity by měly být očištěny jemným štětcem.

Národní památkový ústav posoudil restaurátorský záměr a doporučil zahájit restaurování až za splnění podmínek uvedených výše. Dále doporučil, že při restaurování by měly být přítomny dohlížející osoby (komise) a v případě nejasností by se měly obrátit na zástupce památkové péče.

### ***Restaurátorský průzkum:***

Madona se nacházela v nice hlavního oltáře. Při prohlídce bylo zjištěno, že stav památky je o mnohem horší, než se počítalo. Socha byla zašpiněna prachem a nacházely se zde puchýřovité výstupky, které by mohly způsobit rozpadnutí madony. Dále se zjistilo, že Ježíškovi chyběly prsty na nohou a nad levým kotníkem je deformace.

### ***Restaurátorský záměr:***

Návrh k restaurování je vytvořen na základě jednotlivých kroků, jak se bude postupovat:

1. První etapou je montáž lešení, které je instalováno do úrovně navazující na plinthus sochy.
2. V druhé etapě proběhne prekonsolidace polychromie u Panny Marie a těla Ježíška, díky které se docílí k ucelení barev u soch.
3. U třetí etapy se odstraní prachové depozity neboli také, že pomocí štětečku bude odstraněn prach na postižených místech.

4. Při čtvrté etapě dojde k demontáži jednotlivých částí sochy.
5. V páté etapě se staticky zajistí památka a definují se zasažená místa sochařskou modelací. Poté se zajistí pomocí můstků.
6. Šestá etapa zahrnuje vytvoření obalu, který bude sochu chránit při jejím přemístění.
7. V sedmé etapě se vystaví konstrukce věže, jež bude sloužit pro umístění zvedacího zařízení.
8. Následně se v osmé etapě vyjme socha z architektury oltáře a přesune se na základní část lešení.
9. Při deváté etapě se socha vloží do transportního obalu, který bude nejdříve vložen pod sochu a odspodu postupně navlečen na celé dílo. V případě mezer bude volný prostor vyplněn připravenou směsí na udržení díla v adekvátním stavu.
10. V desáté etapě proběhne transport na restaurátorské pracoviště, tedy do Šternberské kaple pomocí přemísťovací plošiny.
11. Poslední etapou je montáž kulturní movité památky na původní místo, do stejné polohy.

### **Statické zajištění trhlin v klenbách**

**Typ obnovy:** Oprava

**Rok obnovy:** 2020

**Pramen:** Územně odborné pracoviště Národního památkového ústavu v Plzni<sup>114</sup>

V březnu roku 2020 Římskokatolická Farnost podala žádost na statické zajištění trhlin v klenbách severní lodi. Jednalo se o drobné závady a oprava měla přispět k vizuální komplexnosti na severní lodi. Oprava obsahovala změnu klenebního travé a Národní památkový ústav navíc doporučil rozšíření i na klenební žebro. Jakákoliv nová informace, která by nastala v průběhu oprav, se musí vždy neprodleně ohlásit pracovníkům státní památkové péči. Do té doby by měly být stavby na katedrále zastaveny. Ke stanovisku se stanovily podmínky:

---

<sup>114</sup> Územně odborné pracoviště Národního památkového ústavu v Plzni. Sb. R2813. Zn. PK-KPP/1032/20. Kart. 176 (Katedrála sv. Bartoloměje), Spisy 2018-2021. Sp. z. 820.1 Odborná vyjádření ve správním řízení – KP, NKP. Umístění dvou informačních vitrín ze 27.2.2020.

1. Dodat dokumentaci opravovaných částí: půdorys klenby, klenební pole severovýchodní části, klenební žebra a klenební pole severozápadní části.
2. Vyčistit rub klenby profouknutím tlakovým vzduchem a následným odstraněním částí.
3. Do spodní části by se měly vložit provizorní vycpávky. Do hlubších trhlin vložit drátové kotvy se zajištěním malty.

Žádost byla vyhodnocena dne 24. března Krajským úřadem Plzeňského kraje tak, že oprava je v souladu se zájmem ochrany kulturně historických hodnot.

Celé žádosti předcházelo zpracování statického posudku, které bylo vyžádáno od Úřadu městského obvodu Plzeň 3, odboru výstavby v únoru r. 2020. Dle posudku statika se na severní části objevují trhliny mezi stěnou a klenbami. Zde je velikost trhlin od 1 mm až po 1 cm, značně menší než na straně jižní. Trhliny na této části jsou staré. Na severovýchodní části se trhliny objevily v klenebních polích a mezi klenbami a kamennými žebry klenby. Jeden článek klenby je dokonce odtržený a vykazuje deformaci. Trhliny na severozápadní straně se nacházejí ve stejných místech jako u severovýchodní strany. Našly se poruchy článků klenebních žeber, dále byly také porušeny cihly klenby. Poruchy se dle svědectví pana architekta Trčky objevily už v 19. století, kdy probíhala oprava kleneb a výměna kamenných článků.

### **Umístění vitrín ke vstupu do katedrály**

**Typ obnovy:** Jiná úprava

**Rok obnovy:** 2021

**Pramen:** Územně odborné pracoviště Národního památkového ústavu v Plzni<sup>115</sup>

Dne 1. června 2021 Krajský úřad vydal přípustné rozhodnutí ve věci umístění dvou informačních vitrín z dubového dřeva při hlavním vstupu do katedrály. Vitrína se zasklením v rozměrech 750 x 1805 mm se měla položit nalevo od vstupu do věže, druhá informační vitrína (také se zasklením) s rozměry 800 x 1085 se měla položit na pravou stranu na katedrály

---

<sup>115</sup> Územně odborné pracoviště Národního památkového ústavu v Plzni. Sb. R2813. Zn. PK-KPP/1578/21. Kart. 176 (Katedrála sv. Bartoloměje), Spisy 2018-2021. Sp. z. 820.1 Odborná vyjádření ve správním řízení – KP, NKP. Umístění dvou informačních vitrín ze dne 14.5.2021.

od hlavního vstupu. Návrh společně s výkresy vitrín vypracoval Atelier Soukup Opl Švehla s.r.o.

NPÚ se k návrhu na umístění dvou skříněk ke katedrále vyjádřil, že záměr na provedení je opodstatněný. Podmínkou bylo, aby byly vhodně zvoleny rozměry a umístění vitrín, aby tím nebyla narušena katedrála ve významu národní kulturní památky. Vitrína na levé straně měla být osazena dřevěnou římsou, která by navazovala na kamennou římsu umístěnou nad vstupem do věže a čelní stěnu by bylo možné otevřít. Druhá vitrína měla sloužit pro pořádání bohoslužeb, a kromě rozměrů se mělo jednat o totožnou kopii první vitríny.

V současné době se na katedrále nacházejí vitríny, ovšem menších rozměrů, než bylo původně plánováno. Inspirace přišla od jiných vitrín, které se nacházely na podobných kulturních památkách, jako je Katedrála v Plzni. Dle slov Národního památkového ústavu by vitríny v prvoplánových rozměrech připomínaly spíše výkladní skříně.

### **Další úpravy během revitalizace**

Z pohledu umění je důležitým dílem i Hubaldův kříž. Restaurátorem byl David Blahout, Ph.D. (stejně jako u restaurování Plzeňské madony). Během revitalizace došlo k přesunu kříže z exteriéru do Šternberské kaple. Bylo to z důvodu toho, že v exteriéru nebyl kříž nijak výrazně zabezpečen a mohlo dojít ke krádeži. Dále kvůli tomu, že v období léta byla socha vystavena vysokým teplotám, což má za následek rozsychání dřevěných prvků. Socha Ježíše byla zrestaurována a nyní se Hubaldův kříž se sochou nachází přímo nad cínovou rakví Bohunky z Lobkowicz. V roce 2019 došlo k restaurování cínové rakve nacházející se též ve Šternberské kapli.

## **5.5 Kulturní zpřístupnění katedrál**

Předním cílem IROPu bylo kulturní zpřístupnění pro širší společnost lidí. V návaznosti na předchozí kapitolu jsou zmíněny různé kulturní události, které přispívají ke kulturnímu zpřístupnění Katedrál sv. Bartoloměje v Plzni.

Nedávná rekonstrukce přinesla katedrále přízeň u publika, které to oceňuje. Všimají si toho, že se katedrála rozzářila a celá revitalizace prosvětlnila celý interiér. Jsou až překvapeni, kolik barev se našlo po rekonstrukci. Mělo to obrovský význam. Díky rekonstrukci vznikla nová prohlídková mapa, kterou lze projít až do podkroví.



Odraz kultury na katedrále lze zpozorovat při mnohých akcích. Katedrála v Plzni se označuje za živou památku, a kromě pořádání světských událostí (svatby, pohřby), nebo církevních událostí (např. mše) se zde konají i další neduchovní akce. Příkladem může být pořádání výstav, varhanních koncertů, exkurzí, různých přednášek, prohlídek pro školy apod. Podstatné je zmínit, že katedrála byla zřízena pro všechny lidi, různým věkovým kategoriím a tuto hodnotu si zachovala až do dnešního dne. Při návštěvě Plzně je Katedrála sv. Bartoloměje jedním z hlavních turistických cílů. V roce 2022 katedrálu navštívilo přes 100 tisíc lidí.<sup>116</sup>

Katedrála sv. Bartoloměje je doménou města Plzně, umístěná na náměstí Republiky v centru. Pravidelně se zde pořádají Farmářské trhy, Vánoční trhy (viz příloha č. 3), Havelské trhy, Velikonoční trhy a jiné. V roce 2021 byly prostory katedrály využity pro konaný Festival barev a světél “BLIK BLIK”. Jedná se o oblast, díky které se dosáhne většímu propojení mezi lidmi a jejich tradicemi.

---

<sup>116</sup> BAŠTOVÁ, M. Rozhovor se správkyní katedrály sv. Bartoloměje z Plzeňské diecéze [02.02.2023].

## Závěr

System památkové péče České republiky je důležitý pro záchranu kulturních památek. Všechny kulturní památky představují kulturní dědictví celé země a kdyby o ně společnost přišla, tak by z kulturního hlediska velmi strádala. Jednotlivé orgány a organizace státní památkové péče by se měli snažit o zachování našeho bohatství a postupovat v souladu s koncepcí současné památkové péče.

Cílem bakalářské práce bylo zkoumat památkovou péči a zjistit, kdo všechno se podílí na péči o Katedrálu sv. Bartoloměje, jaké činnosti vykonává pro její zachování, a zda systém památkové péče je v souladu s praxí.

První část práce obsahuje teoretické poznatky, které se týkají systému státní památkové péče účinného od roku 1989 a kulturních památek u nás. Teoretická část se zabývala organizační strukturou ve státní památkové péči. Bylo zjištěno, že organizace je rozdělena do dvou složek a mezi hlavní činitele spadá Ministerstvo kultury, krajské a obecní úřady a Národní památkový ústav. Všechny tyto instituce usilují o záchranu kulturních památek, která se projevuje při jejich obnovách. Byl popsán postup při obnově kulturních památek a všechny druhy obnov (údržba, oprava, rekonstrukce, restaurování a jiné úpravy). Třetí kapitola zachycuje katedrálu sv. Bartoloměje a její stručný vývoj od úplného vzniku až po 20. století.

Druhá část využívá získané teoretické poznatky a aplikuje je na příkladu vývoje památkové péče Katedrály sv. Bartoloměje v Plzni. Na celém procesu obnov katedrály se podílí vlastník (Římskokatolická farnost), který si formou žádosti vyžádá závazné stanovisko od výkonného orgánu (Krajský úřad Plzeňského kraje). Žádost dále podléhá odbornému orgánu (Národní památkový ústav, Územní odborné pracoviště v Plzni), který vydá doporučení. Výkonný orgán musí čekat na vyjádření a až poté smí vydat závazné stanovisko.

Zjistilo se, že u Katedrály sv. Bartoloměje v Plzni nedochází k žádnému selhání ze strany krajského úřadu, ani z žádné jiné strany (vlastník, dodavatel prací, NPÚ...) a systém památkové péče funguje. Je to díky tomu, že vždy existují schválené projekty pro stavební povolení a provedení stavby. Dále díky tomu, že je pevně vymezena organizace a každý ví, čemu se má věnovat.

Vývoj v myšlení památkové péče vysvětlil problematiku památkové péče a představil jisté obtíže typické pro danou dobu. V průběhu práce se zjistilo, že v dnešní moderní době je

problém ve veřejných zakázkách a ve špatné dohodě mezi vlastníkem kulturní památky a dodavatelem. Zákon o veřejných zakázkách má v určitých místech mezery v tom smyslu, že může strádat kvalita kulturních památek při stanovení příliš nízké ceny. Katedrála sv. Bartoloměje je nenahraditelným kulturním prvkem nejen pro město Plzeň, ale i pro celou kulturu České republiky. Z toho důvodu musí být katedrále i nadále poskytována péče, která směřuje k jejímu zachování.

## Seznam použitých zkratek

ČR	Česká republika
IROP	Integrovaný regionální operační program
KÚPK	Krajský úřad Plzeňského kraje
MK ČR	Ministerstvo kultury České republiky
MM ČR	Ministerstvo pro místní rozvoj České republiky
MM	Magistrát města Plzně
NK ČR	Národní knihovna České republiky
NPÚ	Národní památkový ústav
UNESCO	Organizace spojených národů pro vzdělání, vědu a kulturu
ÚMOP	Úřad městského obvodu Plzeň
ÚSKP	Ústřední seznam kulturních památek
ÚOP	Územní odborné pracoviště

## Seznam použité literatury a pramenů

### I. Literatura

ANDERLE, J. a ŠKABRADA, J. K otázce původu konstrukce hlavního krovu lodi kostela sv. Bartoloměje v Plzni. In: ANDERLE, J. a kol. *Dějiny staveb 2008*. Plzeň: 2009. ISBN 978-80-87170-06-9.

DOMANICKÝ, P. Urbanistický a architektonický vývoj města. In: *Dějiny města Plzně 3*. Plzeň: Statutární město Plzeň, 2018. ISBN 978-80-87911-07-5.

DVOŘÁK, M. *Katechismus památkové péče*. Praha: Národní památkový ústav, 2004. ISBN 80-86234-55.

HAUNER, M. *Město Plzeň*. Praha: Kincl & Hauner, 1995. ISBN 80-900104-3-1.

HOBZEK, J. *Vývoj památkové péče v českých zemích*. Praha: Státní ústav péče a ochrany přírody oborové informační středisko VTEI, 1987. ISBN 59-148-87.

HORÁČEK, M. *Úvod do památkové péče*. Olomouc: Univerzita Palackého v Olomouci, 2015. ISBN 978-80-244-4621-9.

JINDRA, P. a OTTOVÁ, M. *Nad slunce krásnější, Plzeňská madona a krásný sloh*. Plzeň: Západočeská galerie v Plzni, 2020. ISBN 978-80-88027-41-6.

KAIGL, J. *Příručka vlastníka kulturní památky*. Praha: Ministerstvo kultury České republiky, 2004.

KRČMÁŘ, L. Náboženský vývoj. In: SKÁLA, A. *Dějiny města Plzně 3*. Plzeň: Statutární město Plzeň, 2018. ISBN 978-80-87911-07-5.

LÁBEK, L. *Šternberská kaple v Plzni*. Plzeň: vlastním nákladem Ladislav Lábek, 1924.

MOCKER, J. *Stavitel katedrály*. Praha: Správa Pražského hradu, 1999. ISBN 80-86161-14-5.

NOVÁK, Z. Péče o kulturní památky v moderní historii českého státu. In: PATOČKA, J. *Hmotná kultura v ekonomické teorii a praxi managementu*. Praha: Oeconomica, 2011. ISBN 978-80-245-1839-8.

PEČÍRKA, J. *Dr. Max Dvořák*. Roudnice nad Labem: Galerie výtvarného umění, 1966.

PICKARD, R. *Guidance on the development of legislation and administration systems in the field of cultural heritage*. Strasbourg Cedex: Council of Europe, 2011. ISBN 978-92-871-7269-3.

RIEGL, A. *Moderní památková péče*. Praha: Národní památkový ústav, 2003. ISBN 80-86-234-34-7.

SOUKUP, J. *Katedrála svatého Bartoloměje v Plzni*. Plzeň: Agentura David a Jakub s. r.o., 2012. ISBN 978-80-260-3592-3.

STEHLÍK, M. *Kam kráčíš, památková péče?*. Brno: B&P Publishing, 2018. ISBN 978-80-7485-158-2.

## **II. Archivní prameny**

Územně odborné pracoviště Národního památkového ústavu v Plzni. Sb. R2813. Zn. KPC51/01. Kart. 176 (Katedrála sv. Bartoloměje), Spisy 1997-2003. Úprava zábradlí ochozu věže ze 2.7.2001.

Územně odborné pracoviště Národního památkového ústavu v Plzni. Sb. R2813. Zn. KPC/874/2003. Kart. 176 (Katedrála sv. Bartoloměje), Spisy 1997-2003. Úprava bohoslužebného prostoru ze 7.10.2003.

Územně odborné pracoviště Národního památkového ústavu v Plzni. Sb. R2813. Zn. KPC/984/14. Kart. 176 (Katedrála sv. Bartoloměje). Úprava bohoslužebného prostoru ze dne 19.5.2014.

Územně odborné pracoviště Národního památkového ústavu v Plzni. Sb. R2813. Zn. PK-KPP/94/21. Kart. 176 (Katedrála sv. Bartoloměje), Spisy 2018-2021. Sp. z. 820.4 Restaurování movitých a nemovitých KP. Restaurování kamenné polychromované sochy Panny Marie ze 5.2.2021.

Územně odborné pracoviště Národního památkového ústavu v Plzni. Sb. R2813. Zn. PK-KPP/1032/20. Kart. 176 (Katedrála sv. Bartoloměje), Spisy 2018-2021. Sp. z. 820.1 Odborná vyjádření ve správním řízení – KP, NKP. Umístění dvou informačních vitrín ze 27.2.2020.

Územně odborné pracoviště Národního památkového ústavu v Plzni. Sb. R2813. Zn. PK-KPP/1578/21. Kart. 176 (Katedrála sv. Bartoloměje), Spisy 2018-2021. Sp. z. 820.1 Odborná

vyjádření ve správním řízení – KP, NKP. Umístění dvou informačních vitrín ze dne 14.5.2021.

### III. Elektronické zdroje

*Činnost památkové inspekce.* [online]. Praha: MK ČR, 2022. [cit.13.03.2023]. Dostupné z: <https://www.mkcr.cz/cinnost-pamatkove-inspekce-cs-247>.

*Dotační programy Ministerstva kultury a jejich vyhodnocení.* [online]. Praha: MK ČR, 2022. [cit.28.03.2023]. Dostupné z: <https://www.mkcr.cz/dotacni-programy-ministerstva-kultury-a-jejich-vyhodnoceni-cs-267>.

*Dotační programy v oblasti památkové péče pro rok 2022.* [online]. Plzeň: KÚPK, (nedatováno). [cit.29.03.2023]. Dostupné z: <https://www.plzensky-kraj.cz/dotacni-programy-v-oblasti-pamatkove-pece-pro-rok-7>.

*Generální ředitelka.* [online]. Praha: NPÚ, 2022. [cit.14.03.2023]. Dostupné z: [www.npu.cz/cs/o-nas/institute/vedeni/medailonek-generalni-reditelky](http://www.npu.cz/cs/o-nas/institute/vedeni/medailonek-generalni-reditelky).

*Institute.* [online]. Praha: NPÚ, 2022. [cit.14.03.2023]. Dostupné z: <https://www.npu.cz/cs/o-nas/institute>.

*Integrovaný regionální operační program.* [online]. Praha: MM ČR, 2023. [cit.28.02.2023]. Dostupné z: <https://www.dotaceeu.cz/cs/fondy-eu/kohezni-politika-eu/operacni-programy/integrovaný-regionální-operacni-program>.

*Integrovaný regionální operační program.* [online]. Praha: NPÚ, 2022. [cit.28.02.2023]. Dostupné z: <https://www.npu.cz/cs/o-nas/organizacni-schema/povinne-zverejnovane-informace/dotace-z-evropskych-zdroju/20173-integrovaný-regionální-operacni-program-irop>.

*Odborné poradní orgány.* [online]. Praha: MK ČR, 2022. [cit.14.03.2023]. Dostupné z: <https://www.mkcr.cz/odborne-poradni-organy-komise-odboru-pamatkove-pece-ministerstva-kultury-cs-246>.

*Organizační struktura.* [online]. Praha: Pražský hrad, 2023. [cit.19.03.2023]. Dostupné z: <https://www.hrad.cz/cs/prezident-cr/kancelar-prezidenta-republiky/organizacni-struktura>.

*Petr Kroupa.* [online]. Praha: NK ČR, 2020. [cit.21.03.2023] Dostupné z: [https://aleph.nkp.cz/F/?func=direct&doc\\_number=000000856&local\\_base=SCK](https://aleph.nkp.cz/F/?func=direct&doc_number=000000856&local_base=SCK).

*Poradenství při obnově památek.* [online]. Plzeň: ÚOP, (nedatováno). [cit.19.03.2023]. Dostupné z: <https://www.npu.cz/cs/uop-plzen/sluzby/poradenstvi-pri-obnove-pamatek>.

*Revitalizace katedrály sv. Bartoloměje.* [online]. Praha: MM ČR, 2023. [cit.26.03.2023]. Dostupné z: <https://irop.mmr.cz/cs/projekty/06-3-dobra-sprava-uzemi-a-zefektivneni-verejnych-i/revitalizace-katedraly-sv-bartolomeje-v%C2%A0plzni>.

*Revitalizace katedrály sv. Bartoloměje v Plzni* [online]. Plzeň: Diecéze Plzeňská, 2023. [cit.26.03.2023]. Dostupné z: <https://www.bip.cz/cs/revitalizace-katedraly-sv-bartolomeje-v-plzni>.

#### **IV. Periodika**

FANTOVÁ, E. Vliv osobnosti a díla Kamila Hilberta na památkovou péči. In: Ústav dějin umění. *Umění*. Praha: ČSAV, 1979, roč. 27(1), s. 67–76. ISSN 0049-5123.

LEHNER, F. J. Dostavění arciděkanského chrámu v Plzni. In: LEHNER, F. J. *Method*. Praha: F. J. Lehner, 1880, 6(9), s. 105.

LÍBAL, D. Josef Mocker, architekt – restaurátor. In: Státní ústav památkové péče. *Zprávy památkové péče*. Praha: Státní nakladatelství, 2001, roč. 61(2), s. 23. ISSN 1210-5538.

MUK, J. a ZAHRADNÍK, P. Chrám sv. Bartoloměje v Plzni ve středověku a jeho novodobé úpravy. In: Státní ústav památkové péče. *Zprávy památkové péče*. Praha: Státní nakladatelství, 1994, roč. 54(10), s. 341-349. ISSN 1210-5538.

ŠTULC, J. Za Dobroslavem Líbalem. In: Státní ústav památkové péče. *Zprávy památkové péče*. Praha: Státní nakladatelství, 2002, roč. 62(2), s. 48. ISSN 1210-5538.

#### **V. Právní předpisy**

Sdělení č. 159/1991 Sb., *o sjednání Úmluvy o ochraně světového kulturního a přírodního dědictví*, ve znění pozdějších předpisů.

Zákon č. 89/2012 Sb., *občanský zákoník*, ve znění pozdějších předpisů.

Zákon č. 338/1992 Sb., *o dani z nemovitých věcí*, ve znění pozdějších předpisů.

Zákon č. 20/1987 Sb., *o státní památkové péči*, ve znění pozdějších předpisů.

Zákon č. 500/2004 Sb., *správní řád*, ve znění pozdějších předpisů.



## **VI. Ústní sdělení**

BAŠTA, M. Rozhovor s referentem odboru památkové péče z Krajského úřadu Plzeňského kraje [16.03.2023].

BAŠTOVÁ, M. Rozhovor se správkyní katedrály sv. Bartoloměje z Plzeňské diecéze [02.02.2023].

AUBRECHTOVÁ, A. Exkurze krovu katedrály s památkářkou z Územně odborného pracoviště v Plzni, Národního památkového ústavu [23.03.2023].

## **Resumé**

The bachelor thesis deals with the Cathedral of St. Bartholomew in Pilsen as an object of heritage care in practice. First, the thesis deals with the system of monument conservation and then the theoretical knowledge is applied to the Cathedral of St. Bartholomew in Pilsen. The method used in the bachelor's thesis is observation, interview and data acquisition from archives.

The thesis is divided into two parts. In the theoretical part the development of monument care, the system of monument care and the building of St. Bartholomew's Cathedral in Pilsen are described first. The practical part deals with the care of the cathedral in practice. The organisational structure and the administrative procedure for the restoration of the cathedral are highlighted. The end of the thesis describes in detail selected renovations of the cathedral that took place in the 21st century.

## Seznam příloh

<b>Příloha č. 1:</b> Obrázek jižního pohledu na Plzeň z věže katedrály. ....	52
<b>Příloha č. 2:</b> Obrázek projektové dokumentace jižního pohled na věž při instalaci mříží..	53
<b>Příloha č. 3:</b> Obrázek katedrály sv. Bartoloměje při vánočních trzích.....	54
<b>Příloha č. 4:</b> Obrázek krovu katedrály sv. Bartoloměje po rekonstrukci. ....	55
<b>Příloha č. 5:</b> Obrázek krovu katedrály sv. Bartoloměje před rekonstrukci ve 20. století....	55
<b>Příloha č. 6:</b> Obrázek katedrály sv. Bartoloměje před regotizací v 19. století. ....	56
<b>Příloha č. 7:</b> Obrázek katedrály sv. Bartoloměje ve 21. století. ....	56
<b>Příloha č. 8:</b> Obrázek opravy věže v 90. letech 20. století. ....	57
<b>Příloha č. 9:</b> Obrázek sochy Plzeňské madony. ....	58
<b>Příloha č. 10:</b> Tabulka typů kulturních památek a jejich početnosti na území ČR. ....	59
<b>Příloha č. 11:</b> Tabulka vynaložených finančních prostředků v programech MK v r. 2022. 60	
<b>Příloha č. 12:</b> Tabulka vynaložených finančních prostředků v programech KÚPK za r. 2022. ....	61
<b>Příloha č. 13:</b> Tabulka uměleckých děl v interiéru katedrály sv. Bartoloměje.....	62
<b>Příloha č. 14:</b> Graf podílu financí při revitalizaci katedrály v letech 2018-2021.....	63
<b>Příloha č. 15:</b> Schéma organizace NPÚ. ....	64
<b>Příloha č. 16:</b> Rozhovor s Bc. Markétou Baštovou uskutečněný 2. února 2023.....	65
<b>Příloha č. 17:</b> Rozhovor s Mgr. Michaelem Baštou uskutečněný 16. března 2023. ....	67
<b>Příloha č. 18:</b> Dokumentační fondy NPÚ: Objednávka rozmnoženiny díla k užití ve studentské práci, Číslo 9/2023 ze dne 14. března 2023.....	69
<b>Příloha č. 19:</b> Biskupství plzeňské: Povolení fotografování v katedrále sv. Bartoloměje v Plzni. Č.j. 3543/2022 ze dne 2. ledna 2023. ....	69
<b>Příloha č. 20:</b> Vzor žádosti o vydání závazného stanoviska pro obnovu národní kulturní památky KÚPK, z r. 2014, účinné ke dni 22. dubna 2023. ....	69

# Přílohy

## I. Obrazová dokumentace

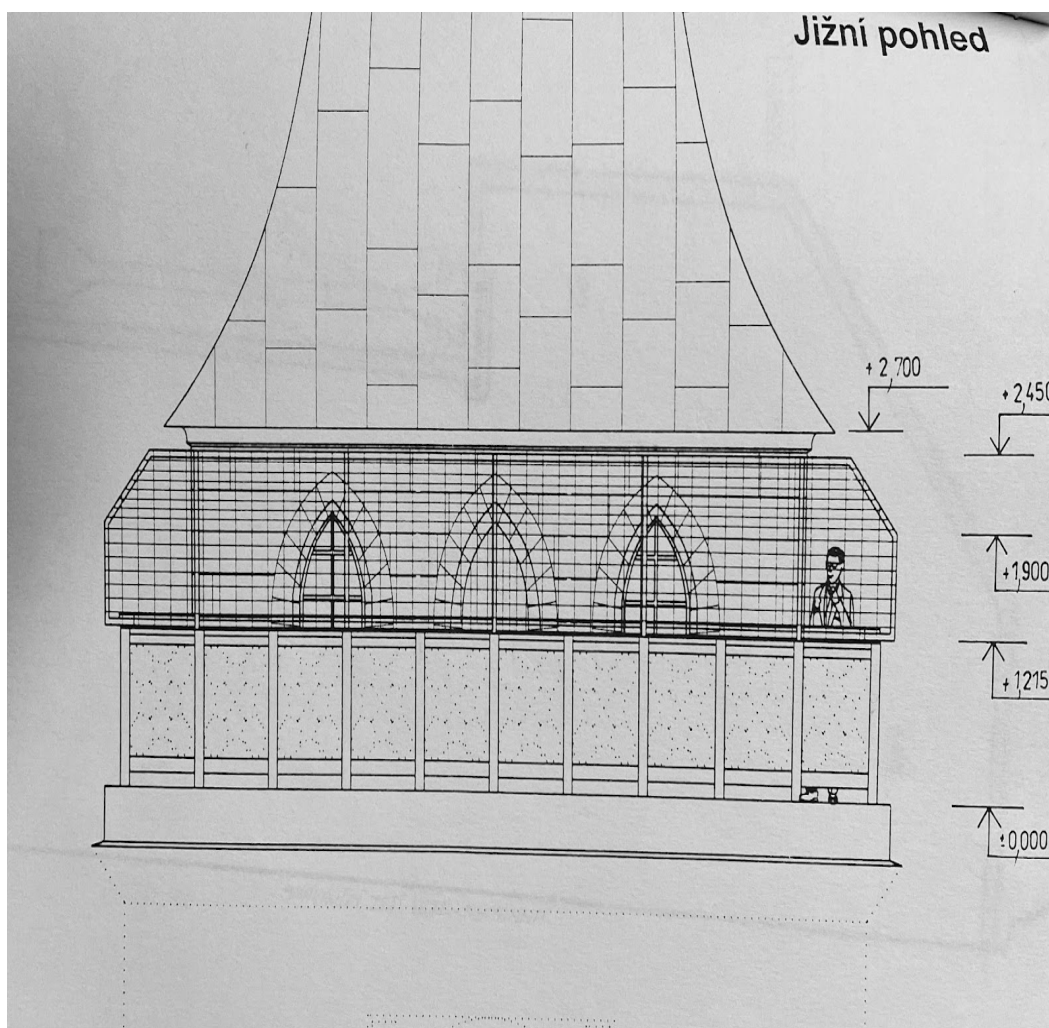
Příloha č. 1: Obrázek jižního pohledu na Plzeň z věže katedrály.<sup>117</sup>



---

<sup>117</sup> Foto autorky (ze dne 16. února 2023).

**Příloha č. 2:** Obrázek projektové dokumentace jižního pohled na věž při instalaci mříží.<sup>118</sup>



<sup>118</sup> Územně odborné pracoviště, Národního památkového ústavu v Plzni. Sb. R2813. Zn. KPC51/01. Kart. 176 (Katedrála sv. Bartoloměje), Spisy 1997-2003. Úprava zábradlí ochozu věže ze 2.7.2001.

**Příloha č. 3:** Obrázek katedrály sv. Bartoloměje při vánočních trzích.<sup>119</sup>



---

<sup>119</sup> Foto autorky (ze dne 20. prosince 2022).

**Příloha č. 4:** Obrázek krovu katedrály sv. Bartoloměje před rekonstrukcí ve 20. století.<sup>120</sup>



**Příloha č. 5:** Obrázek krovu katedrály sv. Bartoloměje po rekonstrukci.<sup>121</sup>



<sup>120</sup> Územní odborné pracoviště v Plzni, archivní fotografické dílo (z r. 1993).

<sup>121</sup> Foto autorky (ze dne 23. března 2023).

**Příloha č. 6:** Obrázek katedrály sv. Bartoloměje před regotizací v 19. století.<sup>122</sup>



*V. Schell, Plzeňské náměstí, kolem r. 1810*

**Příloha č. 7:** Obrázek katedrály sv. Bartoloměje ve 21. století.<sup>123</sup>



<sup>122</sup> Územní odborné pracoviště v Plzni, archivní fotografické dílo (z r. 1993).

<sup>123</sup> Foto autorky (ze dne 23. března 2023).



**Příloha č. 8:** Obrázek opravy věže v 80. letech 20. století.<sup>124</sup>



---

<sup>124</sup> Územní odborné pracoviště v Plzni, archivní fotografické dílo (z r. 1989).

**Příloha č. 9:** Obrázek sochy Plzeňské madony.<sup>125</sup>



---

<sup>125</sup> Územně odborné pracoviště Národního památkového ústavu v Plzni. Sb. R2813. Zn. PK-KPP/94/21. Kart. 176 (Katedrála sv. Bartoloměje), Spisy 2018-2021. Sp. z. 820.4 Restaurování movitých a nemovitých KP. Restaurování kamenné polychromované sochy Panny Marie ze dne 5.2.2021.

## II. Tabulky

**Příloha č. 10:** Tabulka typů kulturních památek a jejich početnosti na území ČR.<sup>126</sup>

Druh kulturní památky na území České republiky	Počet
Nemovité kulturní památky	38 912
Národní kulturní památky	370
Archeologické památkové rezervace	9
Městské památkové rezervace	39
Vesnické památkové rezervace	61
Krajinné památkové zóny	27
Městské památkové zóny	258
Vesnické památkové zóny	216
Ochranná pásma	452
Památky světového dědictví UNESCO	16

<sup>126</sup> NPÚ, ÚSKP. Data jsou dostupná z: <https://www.pamatkovykatolog.cz/uskp> (k 15. únoru 2023).

**Příloha č. 11:** Tabulka vynaložených finančních prostředků v programech MK v r. 2022.<sup>127</sup>

<b>Název programu Ministerstva kultury</b>	<b>Finanční prostředky v Kč</b>
Havarijní program	88 203 118
Program záchrany architektonického dědictví	234 027 038
Program regenerace městských památkových rezervací a městských památkových zón	113 713 890
Program péče o vesnické památkové rezervace, vesnické památkové zóny a krajinné památkové zóny	38 229 316
Program restaurování movitých kulturních památek	33 000
Program podpory obnovy kulturních památek prostřednictvím obcí s rozšířenou působností	118 524 000
<b>Celkem</b>	<b>592 730 362</b>

<sup>127</sup> MK ČR. Data jsou dostupná z: <https://www.mkcr.cz/dotacni-programy-ministerstva-kultury-a-jejich-vyhodnoceni-cs-267> (k 18. březnu 2023).

**Příloha č. 12:** Tabulka vynaložených finančních prostředků v programech KÚPK za r. 2022.<sup>128</sup>

<b>Název programu Krajského úřadu Plzeňského kraje za rok 2022</b>	<b>Finanční prostředky v Kč</b>
Zachování a obnova kulturních památek Plzeňského kraje	22 000 000
Obnova historického stavebního fondu v památkových rezervacích a zónách a staveb drobné architektury; kopie sochařských děl v exteriéru; podpora tvorby plánů ochrany na území Plzeňského kraje	4 000 000
<b>Celkem</b>	<b>26 000 000</b>

<sup>128</sup> MK ČR. Data jsou dostupná z: <https://www.plzensky-kraj.cz/dotacni-programy-v-oblasti-pamatkove-pece-pro-rok-7> (k 24. březnu 2023).

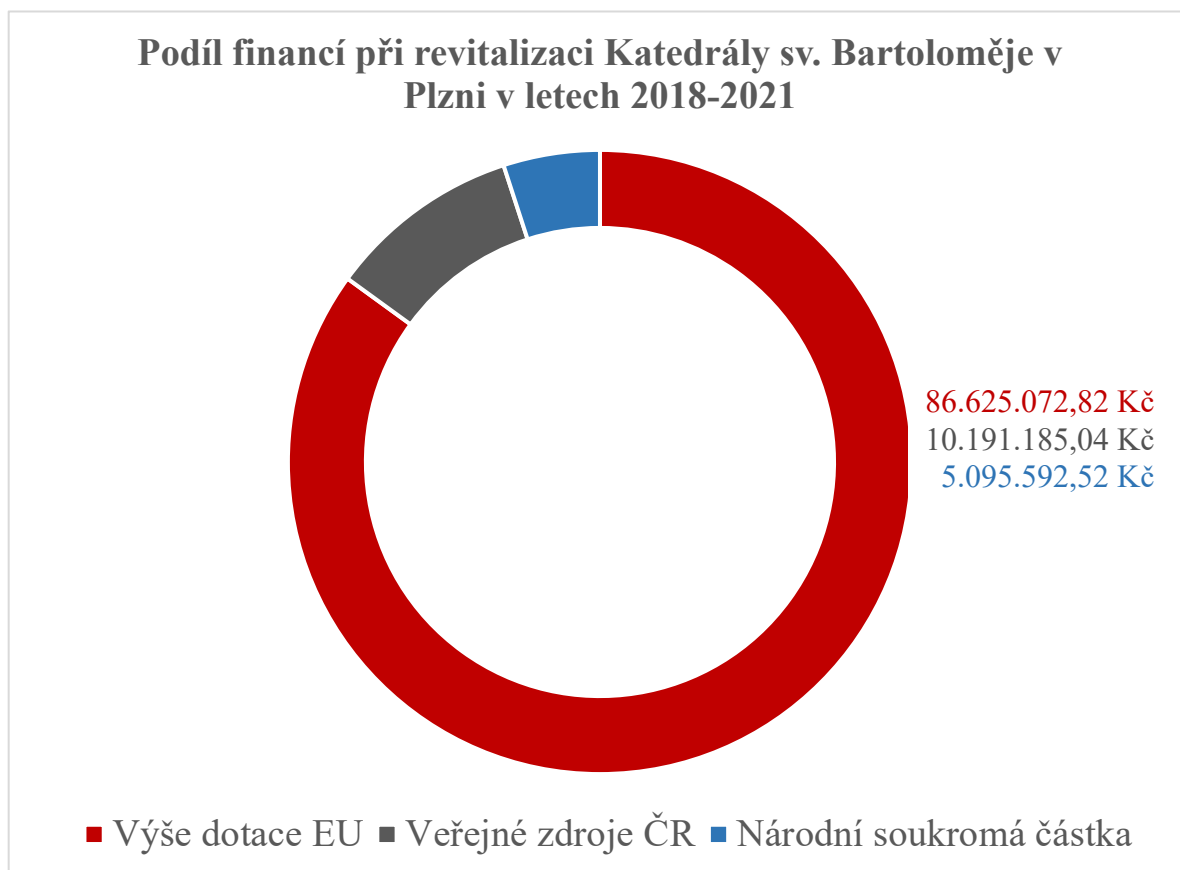
**Příloha č. 13:** Tabulka uměleckých děl v interiéru katedrály sv. Bartoloměje.<sup>129</sup>

1. Hlavní oltář	2. Obraz sv. Anny
3. Nový hlavní oltář	4. Obraz sv. Maří Magdaleny
5. Demlovský oltář	6. Obraz sv. Josefa
7. Oltář sv. Prokopa	8. Obraz sv. Jana Nepomuckého
9. Oltář sv. Jana Nepomuckého	10. Obraz Panny Marie Karlovské
11. Oltář Božího hrobu	12. Obraz Ukřižovaného Ježíše
13. Oltář Panny Marie Lurdské	14. Nástěnné malby sv. Bartoloměje a Panny Marie
15. Oltář sv. Petra a Pavla	16. Nástěnná malba sv. Václava
17. Oltář sv. Václava	18. Sedes
19. Oltář sv. Josefa	20. Ukřižování
21. Český oltář	22. Ambon
23. Náhrobník Doroty Kossekové z Lybušina	24. Křtitelnice
25. Náhrobník Jana Antonína ze Steinepergu	26. Kazatelna
27. Nejstarší náhrobek	28. Epitaf Matěj Bakaláře ze Sonnenberka
29. Náhrobní kámen Šimona Plachého z Třebnice	30. 3 zpovědnice
31. Náhrobník Jana Slumara	32. Pamětní deska Norberta Kubáta
33. Náhrobník Anny Pechovské	34. Znak Bohunky z Lobkowicz
35. Anonymní náhrobek ze 14. století	36. Znak Ladislava ze Šternberka
37. Náhrobník Anny Kašpárkové z Palatinu	38. Cínová rakev Bohunky z Lobkowicz
39. Socha sv. Máří Magdaleny	40. Znak velmistra řádu německých rytířů
41. Socha sv. Václava	42. Znak českého krále
43. Socha sv. Judy Tadeáše	44. Hubaldův kříž
45. Socha Panny Marie Bolestné	46. Olivetská hora
47. Socha sv. Antonína Peduánského	48. Znak rodu Šternberků
49. Socha Terezie od Ježíška	50. Nárožní fiála s portrétním reliéfem
51. Obraz sv. Vojtěcha	52. Hlavní portál se sochami skupiny Ukřižování a sv. Bartoloměje

<sup>129</sup> SOUKUP, J. Katedrála svatého Bartoloměje v Plzni, s. 154-155 (k r. 2012).

### III. Graf

**Příloha č. 14:** Graf podílu financí při revitalizaci katedrály v letech 2018-2021.<sup>130</sup>



<sup>130</sup> MMV ČR. Data jsou dostupná z: <https://irop.mmr.cz/cs/projekty/06-3-dobra-sprava-uzemi-a-zefektivneni-verejnych-i/revitalizace-katedraly-sv-bartolomeje-v%C2%A0plzni> (k 5. dubnu 2023).

#### IV. Schéma

**Příloha č. 15:** Schéma organizace NPÚ.<sup>131</sup>



<sup>131</sup> NPÚ. Dostupné z: <https://www.npu.cz/cs/generalni-reditelstvi-npu/organizacni-struktura-gnr> (k 24. březnu 2023).



## V. Rozhovory

**Příloha č. 16:** Rozhovor s Bc. Markétou Baštovou uskutečněný 2. února 2023.<sup>132</sup>

**T: Jak dlouho jste ve funkci správkyň věže katedrály?**

D: Již je to třetím rokem. Správkyň věže jsem se stala v roce 2021.

**T: Co vše máte na starost?**

D: Mám na starost provoz pokladen, revize a veškeré dění na katedrále. Dále provádím návštěvníky po katedrále formou exkurzí, či prohlídek. Má náplň práce je velmi různorodá.

**T: V jakém vztahu jsou organizace Diecéze plzeňská a Římskokatolická farnost?**

D: Vlastníkem Katedrály sv. Bartoloměje v Plzni je Římskokatolická farnost. Zatímco Diecéze plzeňská je nájemníkem. Veškeré návrhy se musí diskutovat s farností, případně i veřejností. Katedrála sv. Bartoloměje je rozdělena na dvě části. Věž katedrály máme ve správě my a s tím spojené veškeré opravy. Ale většinou se to řeší komplexně.

**T: Jak jsou rozděleny činnosti v péči o katedrálu v Diecézi plzeňské?**

D: Farnost obývá Mons. Tomáš Holub, jenž byl jmenován do funkce v roce 2016. Jeho nejbližším spolupracovníkem je generální vikář, kterým je P. Mgr. Petr Hruška Ph.D. Veškeré změny ohledně péče o katedrálu spolu musí nejdříve prodiskutovat a až poté mohou například zahájit řízení obnovy, či nějakých drobných změn. Generální vikář řeší z technické stránky věci většinu věcí spojené s katedrálou. Jeho činnostmi jsou například vyřizování žádostí, pořádání kulturních akcí apod.

**T: Jakých ekonomických nástrojů se využívá při obnově katedrály?**

D: Nejdříve se využívají vlastní prostředky. V případě dlouhodobějších oprav využíváme krajské dotace, evropské dotace. Jinak se snažíme brát, odkud se dá. Jedná se o obrovský objekt a biskupství s farností nespravuje pouze katedrálu, ale i spousta dalších objektů, na kterých je nutné čerpat peníze. Nyní se má opravovat střecha a je to otázka v řádech milionů. Velmi těžko se hledají peníze navíc.

---

<sup>132</sup> Rozhovor byl veden polostrukturovaně a přepis z nahrávky je sumarizovaný.

**T: Jakou obnovu katedrály chcete na nejbližší dobu navrhnout?**

D: Ráda bych navrhla obnovu vnitřní části věže, která nebyla od 90. let 20. století opravována. Konkrétně opravu omítky a zábradlí. Dále bych chtěla navrhnout modernější informační systém. Návštěvníci by se mohli podívat, na jakém místě se nacházejí při příležitosti různých prohlídek, či exkurzí. Digitalizace systému by mohla přispět k lepší orientaci v katedrále.

**T: Jaké kroky podnikáte při obnově katedrály?**

D: Nejdříve si vytvořím stavební záměr. Máme na biskupství stavební oddělení, s kterým komunikuji, když potřebuji. Oslovím si odborníky, kteří mi provedou stavebně-historický průzkum, nabídnou mi systém opravy. Dále to zpracuji do zprávy, zkonzultuji to s vedením a musím informovat vlastníka. Až poté se podává žádost o možnou opravu.

**T: Provádí se kontroly, na kterých se dohlíží na správné dodržování postupu?**

D: Ano, například v případě poskytnutých dotací. Při poskytnutí městských dotací si to kontroluje město. V případě větších dotací, jako například IROP, na to chodí kontroly. Jedná se o komisi, která je sestavována přímo pro evropský dotační program. Nedávno se prováděl audit, kde se kontrolovalo, co vše se provedlo, a zda se to správně zaúčtovalo. Na vše musí existovat papír, který prokazuje správně zvolené prostředky při péči o katedrálu.

**T: V čem je katedrála v Plzni výjimečná?**

D: Katedrála je specifická svým umístěním. Dále svým stavebně-historickým vývojem. Poté také tím, že v katedrále jsou umístěné významné prvky, na kterých lze stále bádát a zkoumat. Na svůj objev teprve čeká, protože pod původní podlahou jsou kryty a tento prostor byl zkoumán naposledy na začátku 20. století. Od té doby zde nikdo nebyl.

*T = tazatel, D = dotazovaný*

**Příloha č. 17:** Rozhovor s Mgr. Michaellem Baštou uskutečněný 16. března 2023.<sup>133</sup>

**T: Jak jste se dostal k oboru památkové péče?**

D: Vystudoval jsem Humanitní studia, po studiích jsem nastoupil do ÚOP, NPÚ, kde jsem strávil více než 15 let. Po dlouhých zkušenostech jsem se rozhodl pro změnu a nastoupil na odbor památkové péče Krajského úřadu v Plzni. Chtěl jsem působit v oblasti, ve které se o památkách rozhoduje. K práci jsem se dostal přes psaní diplomové práce, která pojednává o obnově kostelů v česko-německém pohraničí na území Domažlic. V rámci badatelského dotazu mi bylo nabídnuto pracovat pro NPÚ. Nabídku jsem přijal a skrz výběrové řízení mě přijali.

**T: Jaké další kulturní památky v Plzeňském kraji máte na starost?**

D: Mám na starost celkem 6 kulturních památek v Plzeňském kraji: Katedrálu sv. Bartoloměje v Plzni, Plzeňskou madonu, zámek v Horšovském Týně, zámek Týnec u Klatov, Mariánskou Týnici a Vchynicko-tetovský plavební kanál na Šumavě.

**T: Kolik závazných stanovisek je během roku vydáno na katedrálu? Kolik jich je vydáno celkově?**

D: Během roku vydá krajský úřad přibližně 30–60 rozhodnutí ve věci Katedrály sv. Bartoloměje v Plzni. Záleží hodně na tom, zda na kulturní památce neprobíhá větší obnova – to znamená i více stanovisek. Například za rok 2022 bylo vydáno krajským úřadem celkem 84 stanovisek (počet se vztahuje na všechny spravující kulturní památky).

**T: Probíhají kontroly, které dohlíží na dodržování zákona o státní památkové péči?**

D: Výkon činnosti odboru památkové péče na Krajském úřadě podléhá kontrole, a to jednou za tři roky. Dozor nad odborem má Památková inspekce Ministerstva kultury. Kontrola probíhá tak, že vedoucí oddělení odboru památkové péče připraví veškeré dokumenty, které byly vydané během tří let. Památková inspekce si projde vybrané dokumenty a případně se i doptává.

**T: Jste spokojen se systémem památkové péče, nebo byste provedl nějaké změny?**

D: Žádný systém není úplně dokonalý a nějaké věci neúplně dobře fungují, ale jinak, že bych měl něco k systému jako takovému, tak to ne. Zákon o státní památkové péči je dobrý, byť je

---

<sup>133</sup> Rozhovor byl veden polostrukturovaně a přepis z nahrávky je sumarizovaný.

několikrát novelizovaný a je z toho roku 1987. Byl jsem konfrontovaný s návrhy nového památkového zákona a musím říct, že mi přijde lepší držet se toho co je, a to dodržovat to než přicházet s nějakým úplně novým návrhem. Poté co jsem se s ním fakt seznámil do detailů, což vlastně každý, kdo dělá na správním orgánu památkové péče, tak musím říct, že ten stávající za mě osobně je dostačující, ale je nutný ho naplňovat tak, jak je koncipovaný.

**T: Jaká poslední úprava na Katedrále sv. Bartoloměje byla krajem schválena?**

D: Dne 9. února došlo k vydání stanoviska na obnovu katedrály ve věci osazení tří podstavců na nádoby se svčecnými oleji. Do současné chvíle chybělo v presbytáři nějaké důstojné místo, kam by se dali ukládat svčecné oleje. Hledalo se vhodné místo a byla vytipovaná nika sedile. Když stojíte v kostele pod vítězným obloukem a díváte se do presbytáře, tak po pravý straně je ve stěně novogotická sedile, která se nabízela pro to, aby tam došlo k prosazení těchto dřevěných podstavců. Dá se to kdykoliv bez problematicky odstranit, aniž by se cokoliv zničilo. Toto výtvarné zpodobnění navazuje na nově vytvářený mobiliář pro katedrálu.

**T: Jsou na neblížší dobu naplánovány nějaké větší obnovy katedrály? Jaké?**

Budoucí plány v péči o katedrálu se týkají obnov exteriéru. Vnější plášť nebyl obnoven přes 30 let. Projekt na obnovu je již zpracován a schválen stavebním úřadem. Rekonstrukce se týká zabezpečovacích oprav pískovcového zdiva, opravy krovu a dalších. Celková obnova by měla trvat pět let, přičemž je to rozděleno na tři hlavní etapy. Začínat by se mělo střechou kostela, kde dojde k úpravě břidlic. Dále by se měla vyměnit břidlicová krytina na věži. Inspirací pro obnovu bude rekonstrukce střechy u Katedrály sv. Víta v Praze. Když se zde rekonstruovala střecha, tak bylo zapotřebí přizpůsobit lešení, které postupně obíhalo celou spravovanou část. Pro budoucí zachování katedrály by bylo vhodné pokračovat v obnovách kontinuálně, nikoliv jednou za několik let. Tento krok by prospěl nejen katedrále, ale také kulturnímu zpřístupnění. Lidé by jistě chtěli vidět průběh obnov, protože se jedná o nevšední záležitost.

*T = tazatel, D = dotazovaný*

## VI. Formuláře

**Příloha č. 18:** Dokumentační fondy NPÚ: Objednávka rozmnoženiny díla k užití ve studentské práci, Číslo 9/2023 ze dne 14. března 2023.

**Příloha č. 19:** Biskupství plzeňské: Povolení fotografování v katedrále sv. Bartoloměje v Plzni. Č.j. 3543/2022 ze dne 2. ledna 2023.

**Příloha č. 20:** Vzor žádosti o vydání závazného stanoviska pro obnovu národní kulturní památky KÚPK, z r. 2014, účinné ke dni 22. dubna 2023.

<b>Stručné označení zamýšlené obnovy (věc):</b>	
Závazné stanovisko <b>bude – nebude*</b> podmiňujícím úkonem pro správní řízení stavebního úřadu. <i>*(nehodící se škrtněte)</i>	
<b>Žadatel (výhradně vlastník):</b> Jméno / název:  Byt / sídlo:  Datum narození / IČO: Telefon / e-mail: Doručovací adresa:  Zástupce (jméno, příjmení, dat. nar., bydliště / název, sídlo, IČO):	
<b>Další vlastníci kulturní památky (při větším počtu spoluvlastníků uveďte ostatní na příloze):</b>	
Jméno / název:  Byt / sídlo:  Datum narození / IČO: Telefon / e-mail:  Doručovací adresa:  Zástupce:	Jméno / název:  Byt / sídlo:  Datum narození / IČO: Telefon / e-mail:  Doručovací adresa:  Zástupce:
<b>Investor obnovy NKP (uveďte jen v případě, že jím není žadatel):</b> Jméno / název:  Byt / sídlo:  Datum narození / IČO: Telefon / e-mail:	

<b>Uživatel NKP:</b>			
<b>Název NKP:</b>			<b>Rej.č. ÚSKP ČR:</b>
<b>Katastrální území:</b>		<b>Stavební parc. č.:</b>	
		<b>Pozemková parc. č.:</b>	
<b>Obec:</b>	<b>Ulice:</b>		<b>Číslo pop. /ev.:</b>
<b>Popis současného stavu NKP s uvedením závad:</b>			
<b>Specifikace prací a předpokládaný rozsah obnovy (opravy, údržby, rekonstrukce, jiné úpravy) NKP:</b>			
<b>Předpokládané celkové náklady:</b>		<b>Předpokládaný termín provedení obnovy:</b>	
<b>Pověřený projektant nebo zpracovatel podkladů (jméno / název, IČO)</b>			
Adresa/sídlo:		Tel./e-mail:	
<b>Předpokládaný přínos obnovy pro další využití kulturní památky:</b>			
<b>Kontaktní osoba (tel./e-mail):</b>			
<p><b>Žádám tímto o vydání závazného stanoviska k výše specifikované obnově.</b></p> <p><b>Datum:</b> .....</p> <p><b>Jméno a příjmení žadatele / zástupce (hůlkovým písmem):</b> .....</p> <p><b>Podpis a razítko žadatele / zástupce:</b> .....</p>			