

Západočeská univerzita v Plzni
Fakulta filozofická
Bakalářská práce

Karnyx v evropském kontextu
Anna Kocánková

Plzeň 2022

Západočeská univerzita v Plzni
Fakulta filozofická
Katedra archeologie
Studijní program archeologie
Studijní obor archeologie
Bakalářská práce

Karnyx v evropském kontextu
Anna Kocánková

Vedoucí práce:

Mgr. Luboš Chroustovský, Ph.D.

Katedra archeologie

Fakulta filozofická Západočeské univerzity v Plzni

Plzeň 2022

Prohlašuji, že jsem práci zpracovala samostatně a použila jen uvedených pramenů a literatury.

Plzeň, srpen 2022

.....

Poděkování

Ráda bych poděkovala vedoucímu mé bakalářské práce Mgr. Luboši Chroustovskému, Ph.D. za vedení práce, konzultace i rady. Dále celé “česko-slovenské didgeridoo scéně” za sdílení empirických znalostí, Ondřeji Glogarovi za konzultaci a možnost sama si na repliku karnyku zahrát. Nakonec bych ráda poděkovala svému příteli a rodině za pomoc a morální podporu.

Anna Kocánková

Obsah

1. ÚVOD	7
1.1 Metodika a cíle práce.....	7
2. USAZENÍ V ČASE.....	9
2.1 DOBA LATÉNSKÁ.....	9
1.1 DOBA ŘÍMSKÁ	10
3. PÍSEMNÉ PRAMENY	12
2 ARCHEOLOGICKÉ NÁLEZY KARNYKŮ	13
3.1 Interpretovatelné nálezy karnyků.....	14
3.1.1 Tattershall Ferry (Velká Británie).....	14
3.1.2 Deskford (Skotsko)	16
3.1.3 Mandeuere (Francie).....	18
3.1.4 Tintignac (Francie).....	22
3.1.5 La Téne (Švýcarsko)	30
3.1.6 Sanzeno (Itálie)	31
3.1.7 Abentheuer (Německo)	31
3.1.8 Kappel (Německo).....	33
3.1.9 Leisach (Rakousko).....	34
3.2 Možné pozůstatky karnyků	36
3.2.1 Manching (Německo)	36
3.2.2 Staré Hradisko (Česká republika).....	37
3.3 Chybně interpretované nálezy.....	37
3.3.1 Kančí standardy.....	38
3.3.2 Castiglione delle Stivere (Itálie).....	38

4. DALŠÍ TRUBKY DOBY LATÉNSKÉ	39
4.1 Typ Loughnashade	39
4.2 Typ Bad Dürkheim	41
4.3 Hliněný typ Numantia	42
5. IKONOGRAFIE LATÉN	42
5.1 Reliéf na kotli z Gundestrupu (Dánsko).....	43
5.2 Mince	44
5.2.1 Britanie	44
5.2.2 Galie	46
5.3 Drobné bronzové předměty	50
5.3.1 Figurka muže z Kondorosu (Maďarsko)	50
5.3.2 Přívěsek z Bouy (Francie)	51
5.3.3 Figurka muže ze Stradonic (Česká republika)	51
6. IKONOGRAFIE ŘÍM	51
7. ZÁVĚR	53
OBRAZOVÁ PŘÍLOHA	54
RESUMÉ	86
SEZNAM LITERATURY	87

1. ÚVOD

Ve své bakalářské práci se budu zabývat archeologickými a historickými doklady artefaktu karnyx v evropském kontextu. Téma jsem si vybrala kvůli své vášni pro dechový nástroj didgeridoo, který využívá podobný princip hry, jakým bylo a je možné hrát na karnyx. V základu by bylo dobré říct, co karnyx přesně je, jak vypadá a kdo a kdy ho využíval. Karnyx je laténský hudební či signalizační nástroj, využívaný hlavně v 2.-1. století před naším letopočtem. V ikonografii hlavně Antického Říma však přežívá ještě století let poté. Jedná se o dlouhou bronzovou trubici, kónicky se rozšiřující směrem od náustku k rezonátoru. Trubice na svém konci prudce zahýbá téměř o 90° a mění se v podobu zvířecí hlavy, nejčastěji divokého kance (Obrázek 1). Hráč nástroj buď držel sám šikmě vzhůru či mu asistovala druhá osoba, která podpírala rezonátor dlouhým bidlem vysoko nad hlavou. Nástroj je znám především ve vojenském kontextu jako válečná trouba, která podkreslovala zvuk válečné vřavy.

Samotný způsob hry je připodobňován k trubce či právě zmíněnému didgeridoo. Bezesporu se dá karnyx zařadit mezi nátrubkové nástroje. Ty, v minulosti označovány jako žestě, jsou nyní kategorizovány na základě způsobu tvorby zvuku. Karnyx mezi ostatní zapadá jak materiálem, tak způsobem tvorby zvuku. Zvuk u nátrubkových nástrojů vzniká pomocí vibrací rtů hráče v náustku, následně je vibrace zesílena rozechvěním sloupce vzduchy uvnitř těla nástroje a následný drncivý či bzučivý zvuk vychází z rezonátoru.

1.1 Metodika a cíle práce

Pramennou základnou práce jsou písemné a ikonografické zdroje od antických civilizací i laténské kultury a s důrazem na nálezy artefaktů samých. K tomuto účelu byla použita primárně zahraniční literatura z celé řady zemí. Zde nashromážděné informace jsou přehledem dostupných současných informací o pravděpodobných a možných archeologických dokladech laténských trubek se zoomorfním rezonátorem.

Cílem práce je rámcové vymezení artefaktu v čase a prostoru a zachytit jeho možnou tvarovou variabilitu. K tomuto účelu bude vytvořena databáze s vhodně zvolenými deskriptory, aby výsledky odpovídaly na otázky o rozšíření nástroje a podobách jeho rezonátoru. Výsledky jsou prezentovány pomocí map a graficky znázorněných informací.

Je potřeba konstatovat, že vzhledem k rozsahu práce, bylo nutné některá témata upřednostnit nad jinými, která jsou nezbytná zmínit pro pochopení problematiky studia karnyků, ale není možné se jim věnovat podrobněji. Velmi podstatné, ale zároveň velmi rozsáhlé je téma Římského impéria; jejich kontaktu s Laténskou kulturou, jejich vlastní inventář nátrubkových hudebních nástrojů a výtvarné umění, zachycující římský pohled na karnyky v laténské kultuře. Práce má však za cíl shrnout fakta o karnykách a jejich zobrazení napříč různými kontexty v Evropě, proto není úplně možné věnovat se jiným tématům dopodrobna a jsou níže shrnuty velmi obecně.

2. USAZENÍ V ČASE

2.1 DOBA LATÉNSKÁ

Následující odstavce podávají stručný přehled o vývoji a chronologii doby laténské a římské na našem území.

Všeobecně používaný termín doba laténská poprvé použil ve své práci v roce 1872 švédský archeolog H. Hildebrand. Rozdělil dobu železnou na dva úseky starší a mladší. Starší dobu železnou nazval podle eponymní lokality Hallstatt v Rakousku (doba halštatská), spojovanou se solnými doly a pohřebištěm s bohatě vybavenými hroby. Dobu laténskou, mladší období, pojmenoval podle významného archeologického naleziště La Tène na břehu švýcarského jezera Neuchâtel (Filip 1956, 36). Především v historiografii se ještě používá pro dobu laténskou termín protohistorie, který je spojován s prvními útržkovitými a později i se zevrubnými písemnými prameny z antického prostředí. Historik Hérodotos z Halikarnássu poprvé zmiňuje Kelty patrně na území střední Evropy již v 5. stol. př. Kr. (Venclová 2008, 9). Naproti tomu jsou Caesarovy *Zápisky o válce galské* významným zdrojem informací o životě keltské a germánské společnosti v 1. století př. Kr.

Větší zájem o dobu železnou na našem území byl vyvolán dvěma nálezy celoevropského významu na konci 19. století. Prvním z nich byl nález bronzového depotu v roce 1882, tzv. duchcovský poklad. Depot tvořil bronzový kotel uložený v termálním prameni v Lahošti u Duchcova, ve kterém bylo několik tisíc bronzových artefaktů (Berger 1882; Smolík 1882). Druhý významný objev byl spojen se záchranným archeologickým výzkumem plochého kostrového pohřebiště, v pískovně u Jenišova Újezdu (okr. Teplice). Podařilo se zde zdokumentovat nejméně 120 hrobů, uspořádané v řadách a skupinách (Venclová 2008, 12, 17). Kromě rovinných sídlišť, pohřebišť, militarií atd. mají šperky doby laténské největší chronologický význam, zejména bronzové a železné spony, méně však

skleněné (Čižmář 1975; Holodňák – Waldhauser 1984; Venclová 2008, 106-109; Čižmářová 2021). V neposlední řadě byla významným společným prvkem napříč Evropou opevněná, zpravidla výšinná sídliště, tzv. oppida. Oppida mohla plnit funkci politických, obchodních, obranných výrobních i náboženských center (srov. Salač 2011).

Za centrum šíření laténské kultury považujeme dnešní území severního Švýcarska, jihozápadního Německa, severovýchodní Francie a Čech (Bouzek 2008, 36). Expanze pak probíhala směrem na západ po Iberický poloostrov a na východ až po Karpaty. Laténská kultura nejseverněji zasahovala do Irska, Velké Británie, severní Francie až po Slezsko a Malopolsko. Jižní hranici tvořilo Středozemní moře (Venclová 2008, 148; Buchvaldek – Lippert – Košnar 2007, Karte 26a). V archeologických pramenech se projevuje laténská kultura v Evropě jako poměrně homogenní celek s regionálními odlišnostmi skupin na úrovni sídelních struktur, ekonomie a rituálů (Venclová 2002, 154; 2008, 9).

Periodizace doby laténské je založena především na relativní chronologii. Relativní chronologie pro naše území a střední Evropu vychází z Reineckových stupňů LT B, C a D, které byly postupně rozděleny ještě kratší úseky LT B1 – B2, LT C1 – C2 a LT D1 – D2. Doba laténská na našem území, resp. i střední Evropa, je vymezena lety 480–25 př. Kr. (LT A-LT D2b). Pomocí přírodovědných metod bylo získáno velké množství dat pro vytvoření absolutní chronologie v době laténské. Získané výsledky však byly zatíženy velkou chybovostí, které způsobily nepřesnosti ve využití radiokarbonové metody (Venclová 2008, 21).

Pro Čechy v horizontu LT B1 – C1 byla ještě vypracována na základě bronzových a železných artefaktů z hrobů, zejména šperků, citlivější fáze B1a, B1b, B1c, B2a, B2b, C1a a C1b (Obrázek 2; Čižmář 1975, Holodňák – Waldhauser 1984).

1.1 DOBA ŘÍMSKÁ

Všeobecně se termínem doba římská ve střední Evropě označují první čtyři století nového letopočtu, jež jsou dějinně propojená s kulturními a sociálně-

ekonomickými vlivy římského impéria. Na území České republiky došlo k nahrazení nebo k splynutí původního obyvatelstva z doby laténské germánskými kmeny v průběhu stupně LT D2 (srov. Salač 2006, 231).

První archeologické výzkumy v průběhu 19. století jsou na našem území prováděny především německy mluvícími badateli. Prvním, kdo se systematicky věnoval germánskému osídlení a římským importům na našem území, byl J. W. Ocel. První systematický archeologický výzkum, který však nebyl zatím zcela publikován, započal v roce 1921 a probíhal s přestávkami až do 60. let 20. století v Třebusicích u Kladna. Výzkum zde odhalil jedno z největších pohřebišť z doby římské na našem území. Téměř v celém průběhu 20. století nebylo tomuto období, z jistých důvodů, z řad archeologie věnován takový prostor, jaký by si toto téma zaslouhovalo (Salač 2008, 12-16). Teprve od 90. let 20. století dochází k oživení zájmu o období, které je spojeno i s podrobnějšími historickými prameny, které se dotýkají přímo našeho území.

Významným historickým pramenem jsou nadále *Zápisky* G. I. Caesara, kde se snažil odlišit Galy od Germánů. Caesar je tak považován za tvůrce pojmu Germáni. Území České republiky, resp. střední Evropy, je několikrát osídlováno v průběhu času především germánskými kmeny. Pro naše území jsou písemné prameny spojovány s historickými úseky budování Marobudovy říše (9/6/1 př. Kr. až 19 po Kr.) a tzv. markomanskými válkami (166 až 180 po Kr.). Celkově jsou písemné prameny od antických autorů podstatným zdrojem informací o podobě germánské společnosti, zejména o jejich mocenských, majetkových poměrech, hospodářství a jejich vzhledu (Salač 2008, 30, 121-126). Z archeologických pramenů jsou nejpřínosnějším zdrojem informací pohřebišť, resp. hroby a jejich výbava. Žárový pohřební ritus byl dominantní po celou dobu římskou, ale i kostrový ritus nebyl výjimkou. Ve starší fázi se objevoval jen vzácně (Salač 2008, 90-93). Pohřebišť v době římské čítají od několika málo, vyšších desítek (např. Tišice, Motyková–Šneidrová 1963) nebo stovek hrobů (např. Třebusice, Droberjar 2021).

Dobu římská se dělí na území Čech tradičně na starší a mladší období, přibližně od roku 50/30 př. Kr. až do roku 375 po Kr. Podrobnější periodizací byla doba římská rozdělena na několik stupňů podle H. J. Eggerse – ŘA, ŘB1-3, ŘC1-3 (Obrázek 2; Salač 2008, 37-40, 135-137).

3. PÍSEMNÉ PRAMENY

Název nástroje je znám z antických spisů. Hesychius přirovnává galatské slovo pro válečnou trubku k řeckému salpinxu: "Karnyx: Galatové tak nazývají salpinx" (Hesychius, Kappa 841). Eustatius -1110-1198 n. l. - zase na základě starověkých prací popsal šest druhů trumpetových nástrojů: První je salpinx spojovaný s bohyní Athénou; druhý jménem cnúe od egyptského boha Osirise, používaný při obětování; Třetí nepříliš velká, prý litá, trubka s rezonátorem ve tvaru zvířecí hlavy. Kelty nazývaná karnyx; čtvrtá s názvem boins má zvon ve tvaru býčí hlavy a při hře je skloněn dolů; pátým nástrojem je meda, s rákosovým náustkem a nevýrazným zvonem; šestá je tirrena původem od Tyrrhénů, podobná trubce frygické, která má velmi vysoký zvuk (Eustachius, Komentáře k Homérovi, 18. 219; Gleirscher 2014, 117; Genzor 2021, 167-168, 175; Hunter 2016, 161; Bochnak – Frankowski 2010, 181; Maniquet a kol. 2011, 70).

Lingvisticky slovo karnyx – Κάpvυξ pochází z indoevropského výrazu odkazujícího na roh: ker(n), z čehož vychází cornū, kápvoς nebo cern. Existují odvozená etnonyma: Carnutes of Cenabum, Alpine Carni nebo Carnonacae of Sutherland (Genzor 2021, 168; Hunter 2016, 161; Bochnak – Frankowski 2010, 181; Maniquet a kol. 2011, 70). Soudobý popis karnyků přináší antičtí historici. V díle Histories II datované do 171-168 př. n. l. popisuje Fabius Pictor karnyky v kontextu bitvy u Talamone v roce 225 př. n. l. takto: "Bylo mezi nimi tolik nesčetných rohů a trubek, které troubily současně ze všech částí jejich armády, a jejich zvuk a křik válečníků byli tak hlasité a pronikavé, že se zdálo, že nevychází z lidských úst a trubek, ale z celé krajiny." (Polybius, 29).

O něco mladší zápis o karnykách vyznívá podobně:

„Jejich trubky jsou opět zvláštního barbarského druhu; foukají do nich a vydávají drsný zvuk, který navozuje válečnou atmosféru.“ (Diodorus Siculus, 60-30 př. n. l.).

Jako jeden z propagandistických symbolů porážky původních kmenů si karnyky zvolil Caesar (viz. níže) a i se o “tubae” = trubkách a jejich využívání nepřátelskými kmeny k předávání signálů (Galská válka, VII, 81, 3; VIII, 20, 2; Hunter 2016, 161; Bochnak – Frankowski 2010, 181; Maniquet a kol. 2011, 70; Genzor 2021, 175).

2 ARCHEOLOGICKÉ NÁLEZY KARNYKŮ

Celý nástroj v kuse se zatím nepodařilo najít, existuje však řada záměrně poškozených či rozebraných a votivně uložených částí karnyků (Genzor 2021, 169, 179; Hunter 2016, 1, 125; Swan 2010, 82). Jeden z nejstarších a bezesporu nejznámější nález je rezonátor v podobě kančí hlavy z Desfordu, votivně uložený v bažině. Další ze starších nálezů je rezonátor z Mathay Mandeure, Francie (Hunter 2016, 151; Roncador – Bellintani 2012, 7). Nejprůlomovější soubor pro další bádání pochází z galské svatyně v Tintignacu (Naves, Corrèze, Francie), kde bylo na jednom místě uloženo více než pět set částí poškozených bronzových artefaktů, mezi nimiž bylo identifikováno sedm jedinečných exemplářů karnyků (Hunter 2016, 135-151; Maniquet 2008, 303-304). Nejen, že jeden z nástrojů bylo možno seskládat téměř kompletně a tím akusticky spočítat nejpravděpodobnější reálnou délku (Hunter 2016, 142-143; Gilbert a kol 2012), ale soubor pomohl s interpretací doposud přehlížených nálezů částí karnyků např. Sanzeno, La Tène atd. (Genzor 2021, 174-175; Hunter 2016; Roncador – Bellintani 2012, 7; Roncador – Melini 2010, 159).

3.1 Interpretovatelné nálezy karnyků

Karnyky se skládaly více méně z 28 samostatně vyrobených částí, spojených podle konstrukce buď nýty, pájením nebo kombinací obojího. Jedná se o rezonátor ve tvaru zvířecí hlavy s různými prvky. U znázornění kance jde o listové uši, čenich, oční důlky, zuby, kančí kly a znázornění dlouhých štětín na hřbetu, dále označovány jako hřeben. Rezonátor s těmito prvky se napojoval na téměř v pravém úhlu zahnutou část trubice s výrazným zúžením průměru směrem dolů. Na tu jsou připojeny další části válcových či kónických trubic, které jsou zakončeny náustkem, do kterého hráč fouká. Vše je vzduchotěsně spojeno, nejčastějšími spoji je kombinace připájení trubek, přes které je natepaná pásek plechu tzv. spojovací límec. Přes ten bývá navlečen prsteneček z litého bronzu, který je cínem utěsněn a celý spoj bezpečně fixuje na místě. Jsou známy i varianty límců jen bez prstenců. Všechny různé konstrukční typy a formy podoby jednotlivých částí nástroje jsou popsány u lokalit, včetně špatně a chybně interpretovaných nálezů a sporného materiálu, za který lze karnyk zaměnit (Obrázek 1).

3.1.1 Tattershall Ferry (Velká Británie)

První z identifikovaných karnyxů je nález již z konce 18. století. Byl objeven při bagrování a kanalizování řeky Witham v Lincolnshire kolem roku 1768 jak uvádí George Pearson [1796, 398]. Dnes existuje pouze ve formě dobového nákresu a popisů (Obrázek 3; Bochnak –Frankowski 2010, 182; Gleirscher 2014, 113; Hunter, 2016; 133; Genzor 2021, 171). Z dochované kresebné dokumentace se jednalo o pozůstatky dvou trubic, spodní mírně kónické a horní válcovité. Trubice jsou nakreslené rozděleny, ač podle popisů byly nalezeny spojené. Na vrchní válcovou trubici je připojen zvon zakřivený do úhlu cca 110°, který na sobě má zdobenou plastickou lištu, která měla i praktický upevňovací. Náustek chybí, ale konec spodní kónické trubice pravděpodobně nesl pozůstatky po části k jeho napojení.

Spoje mají podobu válcové objímky s vyvýšeným středovým prolisem. Podle analogií z Tintignacu by se mohlo jednat o tepanou objímku a litý límeec, ale z kresby nelze získat tak podrobné informace o výrobních technologiích. Podle popisu měla prostřední objímka na své horní části drážku a pokud nešlo o pouhé poškození, mohla prý sloužit k upevnění polohy, což by znamenalo teleskopický mechanismus pro změnu ladění nástroje. Existují moderní analogie teleskopických didgeridoo, jedná se ovšem o velmi náročnou a propracovanou technologii, na kterou by v té době nebyly technologické prostředky. Je rozdíl v mechanismu na posouvání trubic usazených do sebe a mechanismu, který bude akustiky fungovat i po změně poloh trubic. Použitý plech měl šířku okolo 1,2 mm a spoje uvnitř nesly stopy po litém cínu. Zadní strana zvonu byla poškozena, podél ní byl však zajisté připevněn hřeben, který se zachoval pouze v dolní části zvonu. Hřeben byl žebrovaný a na svém dolním konci zakončen zoomorfní plastikou, interpretovanou jako kachna. Datovaný je na základě relativní chronologie artefaktů z nálezového kontextu. Ty naznačují pozdní dataci, cca 50 př. n. l. - 50 n. l. (Hunter, 2016; 133).

Kromě tohoto zvláštního předmětu zde byly nalezeny i další soudobé artefakty, jejichž charakter a množství naznačují, že zde nebyly náhodou ztraceny, ale opakovaně votivně ukládány. Jedná se hlavně o přehlídkové a zdobené zbraně a štíty. Další důkazy o původu artefaktů přinesly výsledky dalších výzkumů, při kterých byla na břehu řeky poblíž původních nálezů objevena dřevěná konstrukce ústící do řeky. Dendrochronologické datování klade tuto hráz či molo do roku 457 př. n. l., s pravidelnou obnovou každých 16-18 let až do konce 4. století př. n. l. V blízkosti dřevostavby byla nalezena další řada zbraní a zdobených nástrojů, lidské kosti včetně kusu lebky a jantarové korálky (Hunter, 2016; 133).

Důvod, proč dnes existuje pouze v nákresu je prostý. Artefakt byl zničen v rámci destruktivních analýz doktora George Pearsona. Pro lepší výsledky vizuální prospekce původní barvy a struktury kovu byl artefakt obroušen, provrtán dlátem, zlomen a nakonec byl nástroj roztaven a slit do ingotů. Svědectvím je dobový popis „...aby bylo možné z těchto pozorování

přesně usuzovat, měly by být pozorované kovy v původním stavu skupenství. Proto jsem roztavil staré nástroje a odlil je do stejné ingotové formy... Každý z těchto ingotů byl rozbit správně mířeným úderem kladiva... Zkouška vrtákem i kladivem ukázala, že lituus je z těchto starých kovů nejtvrdší.“ (Pearson 1796, 405). Výsledné ingoty byly rozlámány, prozkoumány a zkoušeny na tvrdost. Kov byl zformován do desky a zkoušen, analyzovány byly jeho zvukové vlastnosti, měrná hmotnost, bod tání a složení. (Hunter, 2016; 132).

3.1.2 Deskford (Skotsko)

Nejznámějším karnykem je nález ze Skotské lokality Deskford. Jedná se též o archivní nález z roku 1818, který byl učiněn náhodně při těžbě rašeliny. Krátce poté vznikla první dokumentace, provedená v hyperrealistické malbě (Obrázek 4; Hunter, 2016; Hunter 2007, 75; Roncador - Melini 2010, 161; Gilbert 2012, 23; Bochnak - Frankowski 2010, 182; Hunter 2001, 78; Genzor 2021, 171). Vykopávky z konce minulého století vedené F. Hunterem ze Skotského národního muzea, kde je v současné době karnyx uložen, umožnily interpretaci kontextu jako votivní depozit v podmáčeném prostředí s doloženou tradicí ukládání předmětů až do místního neolitu (Hunter, 2016 9-10; Hunter 2007, 75; Roncador - Melini 2010, 161; Gleirscher 2014, 113). Nález byl proslaven právě díky Fraseru Hunterovi a jeho spolupráci nejen s hráčem na trubku Johnem Kennym, z čehož vznikla replika celého nástroje a mnoho nahrávek a koncertů po světě (Genzor 2021, 172; Hunter 2016 317-319; Campbell - Kenny 2012; Gilbert a kol. 2012; Maniquet a kol. 2011, 110).

Nalezen byl rezonátor karnyku představující stylizovanou hlavu divokého prasete. Uměleckým a technologickým zpracováním se však liší od všech ostatních nálezů. Skládá se ze šesti komponent, některých z bronzu a některých z mosazi, spojené nýty a s řadou technických mechanismů (Hunter 2016, 11; Roncador - Melini 2010, 161).

Jedná se o horní díl hlavy, složený ze zdobně tepaného pásu z bronzu (Obrázek 6), připojený vnitřním nýťovaným páskem k mosazné části hlavy (Obrázek 5). Vnitřní mosazná hlavice má podobu na jedné části prostorem pro čenich a pokračuje skořepinou horní čelisti přecházející do kulovité hlavice. Skládá se z jednoho zahnutého plechu o délce 150 mm a šířce 260 mm v zadní části, zahnutého tak, aby se vešel dovnitř ozdobného pásu, který sahá až k jeho zadní straně a mírně ji přesahuje o 10-20 mm (Hunter 2016, 16). Brýlovitý pás je dlouhý 425 mm a široký 69-117 mm s tepanou výzdobou, ornamentálně znázorňující záhyby kůže kolem očí. V místě očí jsou vyříznuty otvory pro zornice tak, aby mohly pojmout vložku, pravděpodobně smaltované oko, které bylo připájeno. Odpovídaly by tomu analogie zdobení nárameníků z této oblasti (Hunter 2016, 12). Na tuto část zespodu přiléhal plát "horního patra", který v minulosti byl pravděpodobně stejně dlouhý jako horní čelist a celý se stáčel směrem nahoru ke konci tlamy, kde byl pravděpodobně zakončen právě jakým si čenichem, který však není doložený (Hunter 2016, 11, 16-17; Bochnak – Frankowski 2010).

Spodní čelist byla samostatná a v původním mechanismu pohyblivá, stejně jako jazyk z organického materiálu, doloženým jen původní dokumentací (Obrázek 7; Hunter 2016, 19; F. Hunter 2001, 78-85; Bochnak – Frankowski 2010, 182; Genzor 2021, 171). Jedná se o trojúhelníkovitý plát se zaobleným hrotem v přední části a trojím podélným žebrováním, čímž věrohodně ztvárňuje stavbu kančí čelisti. V zadní části je opatřen dvěma nožičkami na rozích, které sloužily jako protiváha při pohybu (Hunter 2016, 19). Plát čelisti svým zakřivením v zadní části odpovídá tomu, že zapadal do další samostatně nalezené části tzv. podpěry čelisti. Čelistní podpěra vyčnívá z dolního předního okraje hlavy, kde je uchycena čtyřmi nýty. Poskytovala závěsné body pro patro a dolní čelist a omezovala, jak moc se mohla dolní čelist pohybovat (Hunter 2016, 16, 19). Poslední částí je zadní disk. Ten je vyroben z jednoho plechu ze slitiny mědi. Jedná se o nízko kopuli vysokou 34 mm s přírubou širokou asi 8 mm, která nese čtyři otvory pro nýty rozmístěné po obvodu v úhlu asi

90°, který byl záměrně poškozen před jeho uložením. Kotouč má vejčitý tvar, maximální vnitřní rozměry 142 mm x 135 mm; včetně příruby 155 mm x 152 mm. To zhruba odpovídá tvaru hlavice. Průměr trubky, která z něj vycházela, nelze kvůli deformaci otvoru přesně určit, ale pohybuje se kolem 50-52 mm. Mírně zkosené okraje otvoru naznačují, že původně tvořily límec nebo přírubu trubky. Tloušťka kovu se pohybuje mezi 0,5 mm až 0,25 mm (Obrázek 8; Hunter 2016, 16, 19-20).

3.1.3 Mandeure (Francie)

Další objev byl učiněn na konci 19. století, při výzkumu laténsko-římského (gallo-římské) chrámu. Podrobnosti o této lokalitě však byly představeny širší vědecké veřejnosti až na počátku 21. století a až nálezy z Tintignacu v r. 2004 umožnily další posun v bádání. Nalezeny byly fragmenty nejméně čtyř karnyků s rezonátory kančích hlav (Hunter 2016, 152; Bochnak – Frankowski 2010, 182). Jedná se o tři části rezonátorů, 5 listových uší. Dalšími fragmenty spojitelné s karnykem jsou tři fragmenty prolamovaného hřebene, dále dva fragmenty spojovacího kroužku ze zvonu a malý kousek trubky se spojkou. V ohybu řeky Daubs stojí laténsko-římský chrámový komplex zasvěcený Marsu a Beloně na místě s rozsáhlými doklady z laténské obdoby (Hunter 2016, 152, 155; Genzor 2021, 171; Gilbert 2012, 23; Barral a kol. 2007, 386). Tyto doklady doby železné jsou známy jen částečně, ale jedná se o pozůstatky svatyně, pohřebiště na jihu a sídliště severně na obou stranách řeky. Chrám v místě nálezu přímo navazoval na původní laténskou tradici a v římském stylu byl přestavěn na počátku 1. století n. l. a celý ho překryl (Hunter 2016, 152). Kromě karnyků se zde našlo dalších několik set předmětů, pravděpodobně patřící do jednoho uzavřeného depozitu, přes 500 skleněných náramků a korálek (La Tene C2-D1), četné exempláře broží, zbraní, opaskových kování a dokonce fragmenty tzv. kančí standardy. Nejpravděpodobněji se jednalo o podobné votivní uložení v prostoru laténské svatyně, jako tomu bylo v Tintignacu (Hunter 2016, 153). Na dochovaných předmětech je jasné, že byly před uložením záměrně rozebrány či rozbity, hlavně karnyky a kančí

standardy. Dochované části karnykových rezonátoru prozrazují, že se jednalo o kance, podle zachovaných klů na rozevřených čelistech, jednoho ztvárnění čenichu a fragmentech hřebene. Všechny tyto části jsou jasně analogicky spojeny se ztvárněním divokého kance, ať na ostatních nálezech karnyků nebo na zmiňovaných kančích standardách (Hunter 2016 270-271, 153-155; Genzor 2021, 171).

3.1.3.1 Rezonátory

Kusy rezonátorů vykazují stylovou podobnost, každá je však z jiného nástroje (Obrázek 9; Hunter 2016, 157; Genzor 2021, 172; Hunter 2007, 78-79; Barral a kol. 2007, 386). První a největší část představuje téměř celou levou polovinu hlavy kance s výraznými kly a vztyčeným čenichem. V tlamě jsou ztvárněny zuby po celé délce a kly jsou zdůrazněny samostatně. Na čelistech jsou plastickými liniemi naturalisticky ztvárněny napjaté svaly, které se táhnou jako obočí až nad oční důlky (Hunter 2016, 159). Oční důlek je výrazně vykrojený a byl do něj vložen neznámý materiál jako zornička, který byl upevněn cínovým pájením. V místě napojení na zvon jsou patrné stopy pájky, a to jak na vnitřní i vnější straně (Hunter 2016, 158; Barral a kol. 2007, 386). Celkové rozměry jsou 198 mm na délku a 195 mm na výšku; oko 31 mm x 22 mm ("zornice" 11 mm x 12 mm); otvor pro ucho 22 mm x 13 mm (Hunter 2016, 159).

Druhý fragment je z levé poloviny rezonátoru a je o dost neúplnější. Dochované rozměry jsou 110 x 56 mm. Přesto se na něm nachází oko se stopami po pájce, část horní čelisti s tepaným zdobením a částečně náběh na kel. Mírně sinusoidní linie podél vnitřku tlamy znázorňuje devět zubů, vymezených jednoduchou vroubkovanou linií (Hunter 2016, 159; Barral a kol. 2007, 386).

Třetí úlomek rezonátoru nese tři tepané linie a pásek zubů. Jedná se pravděpodobně o spodní čelist z pravé strany hlavy. Zuby jsou téměř rovnoběžné se zadním okrajem, což svědčí o široce rozevřené čelisti. Zuby jsou zepředu otisknuty ozubeným razidlem, který nebyl použit na ostatních fragmentech. Na rozdíl od fragmentu 1 zde není žádný vnitřní pájecí pásek,

což naznačuje, že zvonek a hlavice byly k sobě připevněny drážkou s límcem připájeným přes spoj (Hunter 2016, 159; Barral a kol. 2007, 386).

3.1.3.2 Čenich

Jedná se o kruhový bronzový plech s průměrem cca 37 mm, který byl opatřen tepanou výzdobou (Obrázek 10). Motiv nozder má podobu zrcadlově spirálovitě stočených kapek s ostrými nízkými hřebínky kolem nozder a na vnějším okraji. Je příliš malý, než aby byl umístěný na nejzachovalejším rezonátoru, fragment tři však pravděpodobně odpovídá proporcemi zubů tomu, že byl menší a čenichový plát mohl pocházet z něho. Jedná se však o čisté spekulace (Hunter 2016, 159-160; Barral a kol. 2007, 386).

3.1.3.3 Uši

Bylo nalezeno celkem pět uší s typickým listovým tvarem a středovým kanálkem, tvarem kopírující zakřivení listu (Obrázek 11). Jako první rozeberu dvě, které se dají identifikovat jako pár z jednoho artefaktu (Hunter 2016, 161; Barral a kol. 2007, 386; Hunter 2007, 79). Ucho situované doleva, má na spodní části listu stopy po opravách, konkrétně stopy pájky a dva otvory pro nýtky. To zpevňovalo spoj ucha a připojovací trubice. Na distálním konci trubce se ale žádné stopy po pájení nezachovaly. Druhé pravé ucho trubicí pro upevnění postrádá, ta byla odlomená již při uložení. Spodní část listu je pokryta pájkou a zakončena rovným okrajem. Pájkou byl, stejně jako levý list, uchycen k trubičce, spojení však nevydrželo. Mohlo se jednat o dodatečné upevnění (Hunter 2016, 161).

Další ucho je silně poškozeno. Chybí špička a spodní část listu spolu s upevňovací trubicí. Jeho povrch je silně zkorodovaný v porovnání s ostatními a objevují se dohady, že mohl být před uložení ovlivněn žářem (Hunter 2016, 161).

Čtvrtý listový plát je tvořen třemi fragmenty pravého ucha. Lící strana je spíše plochá a mírně zahnutá směrem dopředu. Je nejmenší ze

všech zde nalezených. Jeho upevňovací trubice je v neobvyklém uhlu a její základna nese stopy pájky (Hunter 2016, 161).

Posledním uchem je kompletní list směřovaný vpravo. Na spodní části upevňovací trubice jsou patrné stopy po pájení a to hned dvě různé, jedny překrývající druhé. To naznačuje dvě fáze pájení, dřívější pravidelnou stříbrošedou vrstvu a nad ní ležící nerovnoměrnější vrstvu zbarvenou odlišně (Hunter 2016, 161).

3.1.3.4 Hřeben

Dochovaly se tři fragmenty prolamovaného hřebene. Žádný se nespojuje, ale dva největší fragmenty mají podobné motivy a pravděpodobně pocházejí ze stejného hřebene; nejmenší fragment by tomu neodporoval, i když to nelze prokázat. Prolamované zdobení vykazuje stylově podobné ornamenty, jaké nese destička čenichu. Svou strukturou by drobné fragmenty též odpovídaly interpretaci jako kančí hřeben. Podle dochovaných fragmentů měl hřeben výšku cca 92 mm. Tloušťka plátu je 0,5-0,7 mm a celková doložitelná délka je 135 mm (Obrázek 12; Hunter 2016, 161-162; Barral a kol. 2007, 386).

3.1.3.5 Trubice

Zaznamenan je jeden krátký fragment trubky o celkové délce 78 mm s vnitřním průměrem cca 26 mm. Její konce jsou zlomeny. Je na něm připojena spojovací límec s mírně zvýšenými okrajovými lištami. Dochovaná délka je 31 mm a vnitřní průměr 28 mm (Obrázek 13; Hunter 2016, 262; Barral a kol. 2007, 386).

3.1.3.6 Spojovací prstence

Dvě záhadná půlměsícovitá kování se středovou šterbinou, zdobenou řadou příčných linií, možná pocházejí z kování určeného k umístění horního konce hřebene na zvonu. Pokud by pocházely z jednoho prstence karnyku, což není jisté, naznačuje mírné zakřivení široký zvon (Hunter 2016, 162).

3.1.4 Tintignac (Francie)

Průlomový a zároveň nejpočetnější byl nález u vesničky Tintignac nedaleko města Naves ve francouzském departmentu Correze (Maniquet 2005; Maniquet 2008; Gilbert 2012, 23; Roncador 2010, 164). Depot byl nalezen na ploše laténské svatyně vymezené čtvercovou palisádou, po staletí udržovanou. Na její tradici pak navazuje laténsko-římská svatyně, zasvěcená bohu Martovi, nacházející se v její těsné blízkosti. Lokalita se nachází na okraji území kultury Lemovic, rozprostírajícím se po severozápadu Francouzského středohoří (Massif Central) a svatyně pravděpodobně příslušela této kultuře (Maniquet 2005, 17-18). Na čtvercové ploše o rozloze cca 24 m² obehnané palisádou se nacházela malá okrouhlá dřevěná budova a několik odpadních děr. Jedna z nich, objevená v roce 2004, obsahovala téměř 500 úlomků železných a bronzových artefaktů. Interpretovatelné artefakty se dají rozdělit do několika kategorií; na útočné zbraně, obranné vybavení, koňské postroje, bronzové nádoby, větší sošky zvířat možná sloužící jako standardy a karnyky (Hunter 2016; 136-137; Maniquet 2005, 20-21; Gilbert 2012, 23). Nevelká jáma obsahovala hned sedm velkých rezonátorů ve tvaru zvířecích hlav s rozevřenou tlamou a další komponenty, více či méně přiřaditelné k jednotlivým karnykům. Rezonátory se dají rozdělit do tří skupin.

3.1.4.1 Rezonátor ve tvaru kančí hlavy z tepaného plechu

Jedná se o čtyři rezonátory ve tvaru kančích hlav a části k němu dosud připevněné. V jedné skupině jsou tyto rezonátory hlavně kvůli výrobnímu postupu. Všechny základy hlav jsou složené ze dvou zrcadlově profilovaných plechů, které byly odlity a následným tepáním dotvořeny. Ze dvou půlválcových plechů jsou i části zahnutého zvonu a trubic. Analogie takových rezonátorů se objevuje i na dalších lokalitách (např. Mandeure),

protože však jde o největší depot tohoto typu, je označován za typ Tintignac (Hunter 2016; 142; Gilbert 2012, 23, Maniquet 2005, 21).

První a nejzachovanější část je dlouhá cca 0,74 m (Obrázek 14). Jedná se o horní část nástroje, rezonátor ve tvaru kančí hlavy s doširoka otevřenou tlamou, zvon a část trubice dohromady spojené límci s litými prstenci. Spojovací límce s prstenci jsou na obou stranách zvonu, obě jsou shodně zdobně profilované (Hunter 2016; 142). Třetí límce s kroužkem je poškozený a je připojen ke spodní části trubice. Tento třetí prstenec je odlišný, jednoduchý. Stejným typem spoje s jednoduchým prstencem je spojena další sada trubek, nalezená v depotu. Předpokládá se, že se jedná o části stejného nástroje a jejich celková délka byla přes 1,60 m. Rezonátor je dlouhá 0,27 m a skládá se ze dvou zrcadlově profilovaných bronzových plechů svařených podélně k sobě. Zvířecí hlava je velmi propracovaná s reliéfními detaily napjatých svalů na čelistech a očními důlky, které byly původně vyplněny dnes neznámým materiálem. Dále je opatřen detaily horních i dolních klů, jednoduše vytvořené zaříznutím a ohnutím plechu. Po celé délce otevřené tlamy jsou také naznačeny detailem zubů. Na distální části horní čelisti je přivařený malý kulatý bronzový plech, se dvěma vytlačenými důlky, evokující čenich zvířete. Nad očními důlky v horní části hlavy jsou dva kruhové otvory, původně pro uši, které byli odstraněny ještě před uložením. Mezi ušima, na horní části hlavy, byl připevněn plát kopírující pomyslnou páteř, který se táhnul i podél celého zvonu. Jedná se o prolamování zdobený bronzový plát, tzv. hřeben, který byl vložen do podélných spojů v rezonátoru a zvonu nástroje. Konec tohoto hřebene je poškozen a zohýbán. Uvnitř spodku trubice byl zapasován zbytek trubice s menším průměrem. Na rentgenu se však ukázalo, že se jedná o náustek shodný s nalezeným samostatně v jámě (Obrázek 15). Byl do trubky záměrně vložen a zapadován tak, že se jej nepodařilo vyjmout (Hunter 2016; 142-144; Maniquet 2005, 21-22; Maniquet 2008, 304-305; Maniquet a kol. 2011).

Druhý exemplář karnyku je velmi podobný předchozímu. Jeho celková délka dosahuje 0,7 m a skládá se z rezonátoru, zvonu a části trubice

(Obrázek 16). Trubice jsou, stejně jako u předešlého, tvořeny dvěma půlválci. Všechny části mezi sebou byly spojeny límci s kroužky, jeden mezi rezonátorem a zvonem, druhý pak mezi zvonem a trubicí. Spodní část nenese násilné poškození a musela být záměrně demontována. Rezonátor je velmi podobný ostatním z této kategorie, divoký kanec s doširoka rozevřenou tlamou. Tento má pouze o něco výraznější kly než předešlý a je na horní distální části tlamy poškozený. Uvnitř tlamy byla, v původním uložení depotu, zapasována čepel meče. Jestli došlo k poškození čenichu již před uložení nebo až během něj, není jisté (Hunter 2016; 145; Maniquet 2005, 22; Maniquet 2008, 305).

Třetí tepaný rezonátor ve tvaru zvířecí hlavy, svařený podélně ze dvou zrcadlových skořepin, byl nalezen samostatně bez jakékoli trubice či spojovacího límce (Obrázek 17). Na krku zvířete jsou otvory po nýtovaných spojích. Dírky nejsou nijak poškozeny a tudíž i u tohoto exempláře muselo dojít k preciznímu rozmontování před jeho uložení. Kly jsou dělané jinou technikou než u předešlých dvou, zde jsou ze samostatných tepaných kusů a k tlamě jsou přivařeny. Otvory pro připevnění uší jsou zde také, ovšem levý je z vnitřku hlavy utěsněn přivařenou bronzovou destičkou. Ta byla pravděpodobně připevněna již za fungování nástroje jako zpevňující prvek při opravě (Hunter 2016; 146; Maniquet 2008, 305).

Čtvrtý tepaný kančí rezonátor byl nejvíce poškozen, ale morfologicky se podobá ostatním třem (Obrázek 18). Obě jeho čelisti a zadní část hlavy jsou silně poškozeny, zcela chybí konce tlamy s kly. Je ovšem nadále spojen se zvonem a jeho celková délka je 0,44 m včetně 0,18 m dlouhé trubice. Konec trubice zvonu byl od zbytku násilně oddělen. Zachoval se však bronzový plátový spoj mezi hlavou a zvonem. Výjimečnost tohoto rezonátoru je ve stále připojeném uchu k hlavě a uhlíku zasazeném v levém očním důlku. Ucho má podobu trubičky pronikající do hlavy a rozevírající se do podoby dlouhého, širokého listu se středovým žlábkem. Ač e konec listu zlomený, přesto je ucho 300 mm dlouhé a 165 mm široké. Existence takto neúměrně velkých uší v poměru k hlavě byla do tohoto objevu netušená a umožnila reinterpetaci několika listových plátů např.

nález z lokality La Téne (Hunter 2007; Maniquet 2008, 305-306). Konstrukce a velikost uší není zdobná, ale spíše funkčně akustická, protože přenášená vibrace trubičkou se žlábkem měla vliv na vydávaný zvuk, jak prokázalo akustické měření na rekonstrukcích (Hunter 2016; 146; Gilbert 2012, 26; Maniquet 2008, 305-306).

3.1.4.2 Rezonátor ve tvaru hadí hlavy

Jeden z rezonátorů je zcela odlišný a unikátní. Jde o karnyk s hadí hlavou s výraznými spoji a částí zvonu, který na konci nese stopy po násilném odstranění od zbytku nástroje (Obrázek 19). Od ostatních se liší nejen zpodobněním hada, ale i způsobem výroby. Jedná se o 0,57 m dlouhou část, z nýtovaného plechu, s některými odlitými částmi (Maniquet 2008, 306; Hunter 2016, 148). Hlavice je dvoudílná, ale na rozdíl od kančích hlav zmíněných výše, je rozdělena na horní a dolní část. plechy jsou k sobě nýtované a spoje jsou pak překryty pásky. Ty mají nejen estetický, ale i zpevňující efekt. Pásky, táhnoucí se z obou stran hlavy od koutků úst ke zvonu a dva standartně umístěné límce se středovým žebrem, kolem dokola rezonátoru a spoje mezi rezonátorem a zvonem. Kolem úst je plechová, pravidelně rýhovaná lišta znázorňující zuby. Oči jsou vyvedeny jen v mírném reliéfu, bez možných intruzí. Dalším zdobným prvkem jsou dvě trojúhelníkové destičky, upevněné třemi nýtky, které se nacházejí na hlavě a pod krkem. Úplně chybí hřeben a zásuvné otvory pro uši, nachází se zde však dvě zakřivené řady devíti otvorů pro nýty. Plechový pásek, pro který byly nýtky určeny, sloužil jako jakási ozdobná čelenka, která mohla nést nějaký zdobný prvek. Podle Huntera se mohlo jednat o uši, jako u jiných karnyků, podle Manigueta však mohlo jít o plech nesoucí beraní či jiné rohy, podle ikonografických pramenů zobrazující tehdejší mytologii (Hunter 2016, 148; Maniquet 2008, 306).

3.1.4.3 Rezonátor ve tvaru kančí hlavy z litého bronzu

V některé starší literatuře nejsou tyto nálezy řazeny mezi karnyky, ale byly považovány za součásti kančích standard. Nelze však přehlížet fakt, že takové sochy mají zpravidla zavřená ústa a též, že dochované límcové

zakončení odpovídá spíše napojení na zvon karnyku než napojení na trup zvířete. Dalšími argumenty, proč nepovažovat čistě lité hlavy za rezonátory bylo to, že litý rezonátor karnyku, umístěný na jeho špici, by byl příliš těžký pro přenos i manipulaci. To však bylo vyvráceno už hmotností artefaktů, která je 480g. Z toho bylo odhadnuto, že by celo litý karnyx cca vážil pouhých 2,5 kg, čemuž odpovídá i váha repliky karnyku z Deskfordu (Hunter 2016, 148-149; Maniquet 2008, 306).

Obě hlavy jsou téměř totožné, přesto má jedná o něco delší tlamu a byly vyráběny individuálně formou ztraceného vosku. Větší z nich je 240 mm dlouhá a 90 mm vysoká (Obrázek 20), menší hlavice je cca 215 mm dlouhá (Obrázek 21). Na obou je nějaké poškození, první chybí konec spodní čelisti, na druhé je odlomen konec horní čelisti a týl hlavy (Hunter 2016, 148-149; Maniquet 2008, 306).

Zpracování je velmi realistické, zvířecí tlama je doširoka otevřená s robustními kly a menší řezáky dole a menšími kly nahoře. Jsou zde naznačeny záhyby kůže kolem klů a před čenichem, ale plasticky značená muskulatura tepaných karnyků chybí, stejně jako zuby podél celé čelisti (Hunter 2016, 149). Oči jsou zde velmi propracované, jedno pořád obsahuje intruzi zornice tvořenou černým materiálem (lignit nebo podobný druh uhelné horniny), který zapadá do vyříznuté kostěné destičky, tvořící zbytek výplně očního důlku (Hunter 2016, 149; Maniquet 2008, 306). Nad očima je nachází sada otvorů pro nýtky, které držely uši. Na více poškozeném exempláři se připojení ucha dochovalo. Je sice neúplné, připojená část je velká pouze 70 x 50 mm, přesto vypovídá o několika faktech. Ucha těchto rezonátorů byla menší a více realisticky pojatá, u základny se se trubička rozevírala do kruhu, který byl přinýtován k hlavě a zcela chyběl otvor do vnitřku hlavy, pro případný lepší přenos zvuku (Hunter 2016, 149; Maniquet 2008, 306). V horní části hlavy, mezi místy pro uši, byl připevněn jakýsi zásuvný mechanismus z litého bronzu, pravděpodobně k upevnění hřebene. Na konci větší hlavy byl připevněn spojovací límec, pro upevnění rezonátoru ke zvonu. Límec je zdoben reliéfním středovým žebrem. Chybějící kusy se v jámě nenašly, ale byly

nalezeny dva fragmenty litých trubic v mírně kónickém tvaru, dlouhé 285 a 200 mm. Na obou trubicích je velmi podobný styl spojovacích límců s vyčnělým žebrem, které pravděpodobně patří k některé z litých hlavíc (Hunter 2016, 149; Maniquet 2008, 307).

3.1.4.4 Uši

V jámě byly objeveny další čtyři listové pláty odpovídající svou stavbou listu, který připevněn k jednomu z tepaných rezonátorů. Navíc se jedno z volných uší nacházelo pod nejzachovalejším rezonátorem a u některých autorů bývá prezentován, jako kdyby se též našel připojen k hlavě, i když to tak není (Hunter 2016, 149; Maniquet 2008, 307; Hunter 2007, 75).

Všechny nemají stejné rozměry a liší se i ve stavu dochování, jinak jsou však stylově homogenní. První z fragmentů měří 160 × 130 mm a dochoval se pouze distální konec. Druhé listovité ucho se středovým kanálem, jak bylo zmíněno, se nacházelo pod jedním rezonátorem, ale není jisté, zda fungovaly společně. Jeho proximální část opět chybí a jeho rozměry jsou poměrně "malé", délka činí 210 mm a šířka 90 mm. Další fragmenty představuje třetí kompletní ucho. Jeho proximální, trubicovitě stočená část a spodek listového plechu se nacházela na východě a plochá část se středovou rýhou na západě jámy. Jeho celková délka je 360 mm a šířka 160 mm. Poslední a nejpůsobivější ucho z hlediska velikosti má odlomenou pouze trubičku, která původně pronikla karnykem. Tento plát má délku 410 mm a šířku 200 mm (Maniquet a kol. 2011 77-78; Maniquet 2008, 307-308; Maniquet 2005, 21-22; Hunter 2016, 149; Hunter 2007, 75; Bochnak – Frankowski 2010, 182-183).

3.1.4.5 Hřebeny

Karnyky s kančí hlavou mají hřbet z prolamovaného bronzového plechu. Tyto prvky jsou velmi křehké a nejčastěji byly nalezeny ve formě fragmentů rozptýlených v jámě. Kromě jednoho, který byl stále spojen s jedním z karnyků, bylo nalezeno šest podobných kusů hřebene (Obrázek 22; Maniquet 2008, 307-308).

Největší fragment má podobu 330 mm dlouhého a 85 mm širokého plechu se zahnutými okraji, z nichž jeden je zdobně olemován. Tvarem odpovídá tomu, že přiléhal k zakřivené části zvonu a horní části první rovné trubice. Další část, 150 mm dlouhá a 55 mm široká, má trojúhelníkový tvar a na jednom okraji má také zdobný lem. Z naleziště byly vyjmuty další dva podobně perforované úlomky plechu. Tyto fragmenty hřebenů, všechny podobné, patří ke karnykům s kančími hlavami a všechny jsou jemně kovotepecky opracované. Karnyx s hadí hlavou jako by je postrádal. Bronzové odlévané hlavy jsou naopak v horní části opatřeny posuvníkem pro umístění hřbetu. Buď měly oba typy karnyků shodné hřebeny nebo ty z litých bronzových nástrojů nebyly v jámě uloženy. (Maniquet a kol. 2011 83; Maniquet 2008, 307-308)“

3.1.4.6 Čenichy

U rezonátorů zpodobňující kance se objevuje samostatný díl, připájený na horním distálním konci tlamy zvířete. Jedná se o malou, téměř pravidelně kruhovou destičku, opatřenou prolamovaným či tepaným znázorněním nozder. V jámě se kromě těch, které jsou připojeny k rezonátorům, našel jeden samostatně. Tento kus o průměru 50 mm je přivařen kolmo k jinému plechu, který sloužil jako výztuha uvnitř rezonátoru. Je opatřen dvěma vmáčklými důlky a profilován tak, aby co nejvíce napodoboval kančí čenich. Mohl patřit rezonátoru s uchem, který jediný čenich postrádal (Hunter 2016, 149; Maniquet 2008, 310).

3.1.4.7 Trubice

V depotu se nalézaly jak trubky, vyrobené z tepaného plechu, tak lité trubicové části. Kromě těch spojených s rezonátory, bylo objeveno devět samostatných částí trubic, z nichž dvě byly odlité z bronzu (Hunter 2016, 149; Maniquet 2008, 310).

Nejdelší z nich s průměrem od 50 do 80 mm je dlouhá 390 mm. Jedná se o zahnutou část trubky, která je přímo spojena se zvonem. Tenký hřbetní plech s jemnou tepanou výzdobou je stále po celé délce, i když velmi olámaný. Další část trubky měří téměř 600 mm. Tato zkrácená

kuželovitá trubka z tepaného bronzového plechu je ovinuta kovaným límcem, který fixuje litý zdobný kroužek. Kroužek je podobný kroužku další trubice, dlouhé 350 mm. Nejmenší části jsou úlomek trubky 375 mm dlouhý, který si zachovává dva límce, ale nemá žádné lité bronzové kroužky. Poslední tepaný kus je rozdrčený menší úlomek trubky, nalezený úplně na dně (Maniquet 2008, 310-311).

Dvě trubky mají tu zvláštnost, že byly odlity. Jsou dlouhé 285 mm a 200 mm, mají mírně zkosený kuželovitý tvar a průměr 35 až 40 mm. První z nich má stále dva spojovací kroužky, druhá pouze jeden. Vzhledem k podobnosti těchto kroužků je velmi pravděpodobné, že tyto dva kusy trubic původně patřily k témuž nástroji, který byl pečlivě rozebrán (Maniquet 2008, 311).

3.1.4.8 Spojovací límce

Z naleziště Tintignac pochází sedm kroužků nebo zlomků kroužků ze slitiny mědi, pravděpodobně karnykových trubičkových spojovacích kroužků, roztroušených po celé jámě. Jejich průměr se pohybuje mezi 60 a 75 mm a výška kolem 20 až 30 mm (Maniquet 2008, 311).

3.1.4.9 Náustky

V jámě byl nalezen rovný náustek hudebního nástroje. Před uložením byl demontován a vzhledem ke kontextu uložení, patřil ke karnyku. Je 115 mm dlouhý s průměrem 25 až 35 mm a je vyroben z lité slitiny mědi. Na opačné straně náustku je mírné zkosení, které naznačuje jeho původní zasunutí do jiné trubice. Rentgenové snímky nejkompletnějšího karnyxu odhalily uprostřed pravé strany trubice další náustek, který byl a stále je zaklíněn do trubice. Tento druhý náustek se zdá být totožný s prvním náustkem. Vzhledem k velikosti nástroje se pro jeho použití mohl zdát vhodnější zahnutý náustek, nálezy tomu však neodpovídají. Tento objev umožňuje potvrdit, že karnyky byly skutečně vybaveny rovnými náustky. Jediným dalším nálezem náustku je Sanzeno, který to potvrzuje. Nepřesnost je částečně způsobena tím, že spodní konec karnyku se objevuje pouze na

vyobrazeních a o scéně na Gundestrupském kotli lze diskutovat (Hunter 2016, 149; Maniquet 2008, 310).

3.1.5 La Téne (Švýcarsko)

Slavná lokalita byla objevena v roce 1857, kdy se zde byly nalezeny první artefakty. Díky výjimečnosti nálezů podle ní byla v roce 1874 pojmenováno období mladší doba železná. V roce 1913 zde byla objevena dvě bronzová listová ucha jako součást série obětních předmětů nalezených v bývalém rameni řeky Thielle. S karnykem je bylo možné spojit, až po objevení depotu v Tintignacu (Genzor 2021, 173; Hunter 2007, 75; Hunter 2016, 176; Bellintani a kol. 2014, 162; Barral a kol. 2007, 384).

První z listových plátů svou stavbou i rozměry je připomíná nálezy v Tintignacu (Obrázek 24). Ucho je vyrobeno z jednoho bronzového plechu a má tvar listu docílený horní konvexní hranou se sinusoidně konkávně obráceným hrotem a spodní hranou s dvojitým konvexním zakřivením. Je opatřeno středovým žlabem kopírujícím tvar zakřivení a navazuje na trubičku pro připojení k hlavě, která na svém distálním konci nese stopy po pájení cínem. Je dlouhé téměř 450 mm plus 30 mm trubička. Z toho lze extrapolovat šířku 195 mm (Hunter 2016, 176; Hunter 2007, 75). Fragment karnyxu je však nejlépe vidět spolu s velkolepější škálou materiálu z lokality a je zde přijata datace cca 250-200 př. n. l. (Hunter 2016, 178).

Druhé ucho na lokalitě je menší a má velmi odlišnou podobu. Je dlouhé cca 200 mm a kolmě postavené vůči trubičce. Konec trubky je mírně rozšířený, aby ji udržel v hlavici, se stopami pájení na vnějším povrchu. Okraje ucha mají vpředu i vzadu jemnou vyrýsovanou linii. Svým tvarem připomíná jelení ucho, nic podobného zatím v kontextu karnyxů není známo a je pravděpodobnější, že pochází ze sošky, standarty nebo přílby (Hunter 2016, 176-177).

3.1.6 Sanzeno (Itálie)

Lokalita Sanzeno leží v severozápadní části Alp, kde kulturní základ vychází z místní doby bronzové, tzv. kultury Fritzens-Sanzeno. Geograficky je tato kultura rozšířená na území v dobových písemných pramenech přiřazované etniku zvanému Réti (Hunter 2016, 178; Roncador – Bellintani 2012, 3; Roncador 2010, 158). Sanzeno bylo v době železné obchodním centrem již v 5. st. př. n. l. a bylo v přímém kontaktu s řadou dalších kulturních skupin. Pro tuto práci je nejdůležitější kontakt s laténskou kulturou severně od oblasti Fritzens-Sanzeno, nejvýraznější v období 2.-1. st. př. n. l. tzv. období „Římsko-Gallské“ expanze (Roncador – Bellintani 2012, 3; Roncador 2010, 158).

Nalezen byl „bronzový plech ve tvaru kopinatého listu s velkým prázdným žebrem na rubu (Obrázek 27) a bronzové trubky patřící do stejného nálezového celku. Konkrétně byly získány čtyři fragmenty trubice, různě neúplné, respektive různě dlouhé: 404 mm; 411 mm; 238 mm; 324 mm. Dále 97 mm dlouhý náustek a ucho, široké asi 200 mm.“ (Obrázek 28; Roncador 2010, 165-166). Nález je již staršího data, přesto byly fragmenty identifikovány za části karnyku až po objevu depotu v Tintignacu (Roncador – Bellintani a kol. 2012, 7; Roncador – Melini 2010, 159; Roncador 2010, 164-165). Po analýzách trubic, konkrétně spojů mezi bronzovými válci, se ukázalo, že se jedná o dva odlišné typy zpracování. Jeden technicky shodný s nálezy z Tintignacu, druhý, nový a označený za typ Sanzeno (Obrázek 25-26; Roncador – Bellintani a kol. 2012, 7-9; Roncador 2010, 175). Kromě těchto velmi zajímavých konstrukčních prvků je též nutné zmínit náustek, který je jako jediná část litý a ve kterém byly nalezeny vsazené zbytky tepané trubice. Kromě jednoho exempláře z Tintignacu neexistují další doklady „hratelného otvoru“ nástroje (Roncador – Bellintani a kol. 2012, 9; Genzor 2021, 172-173).

3.1.7 Abentheuer (Německo)

Nález z Německé lokality byl již v minulosti připodobňovaný k listům z La Téne, ještě před jejich určením. Jedná se o dva listové pláty podle analogií

určitě patřící ke karnykům (Obrázek 29; Genzor 2021, 173; Hunter 2016, 170; Hunter 2007, 75; Bellintani a kol. 2014, 162; Barral a kol. 2007, 384). Byli získány odkupem, na přelomu konci 19. století a později odevzdány do Berlínského muzea, sběrateli starožitností. Dlouho bylo uváděno, že se jedná o nálezy z hrobové výbavy, novější revize oblasti původu však odhalila existenci galsko-římského chrámu se starší laténskou dřevěnou fází. Jedná se o jedinou lokalitu chrámového charakteru doby železné v oblasti. Vzhledem k charakteru nálezů je pravděpodobnější, že pochází spíše ze svatyňového komplexu, i když s jistotou se jejich kontext už doložit nedá. Listové uši se našly dvě, levé a pravé v různém stádiu poškození (Hunter 2016, 170-171). Podle rozborů se jedná o dva různé typy zpracování a pokud jde o pár z jednoho karnyku, jedná se o tak druhotnou opravu. Předpokládá se však, že jde o dochované části dvou různých artefaktů (Hunter 2016, 172). Takto velká ucha jsou známa od konce 3. století př. n. l. do konce 1. století př. n. l. a neexistuje žádný reálný způsob, jak toto rozmezí zúžit. Fáze svatyně z doby železné je datována do pozdního 1. století př. n. l., což je mezní datum uložení (Hunter 2016, 172).

Levé ucho se zachovalo téměř neporušené. Chybí pouze část trubicového upevnění. Povrch je hladký a dobře opracovaný a celé je vytvořeno z jednoho kusu plechu. Jeho horní okraj je konvexní s dlouhým rovným průřezem, dolní sinusoidní. Středový půlkruhový kanál kopíruje zakřivení ucha a směrem nahoru se zužuje; probíhá po celé dochované délce a pokračuje u základny jako upevňovací válec. Ten je nyní poškozený, ale původně byl pravděpodobně kruhového průřezu, cca 20 mm. Na trubičce nejsou žádné stopy po pájce. Tloušťka ucha je asi 0,4-0,6 mm; upevňovací trubička je spíše silnější, 1,2-1,4 mm (Hunter 2016, 171; Hunter 2007, 79).

Z pravého listového ucha se dochovala pouze spodní část dlouhá cca 200 mm a široká 128 mm. Tam, kde se zachovaly okraje, mají na přední i zadní straně 1,2 mm od okraje vroubkovanou okrajovou linii, výraznější zezadu. Pravděpodobně se jedná o vytyčovací linii vzniklou při

výrobě. Obě ucha byla podél kanálu postdepozicičně rozštěpena, což naznačuje, že se jedná o slabé místo (Hunter 2016, 171).

Dochovaly dva nespojitelné fragmenty trubky, které pravděpodobně představují části jednoho segmentu trubky, který se mírně zužuje, s objímkovým spojem nasazeným na užší část. Spojovací prsteneček se bohužel ztratil a je znám jen z publikace Alfreda Haffnera z roku 1976, kde tyto nálezy zběžně popsal (Hunter 2016, 171). Trubka je vytvořena z plechového plátu, tepáním ohnutého do mírně kónického tvaru trubky. Na dolním konci je průměr 20-22,5 mm; na horním konci 23,5-26 mm. Celková zachovalá délka je v současnosti 212 mm, Haffner zaznamenal délku 225 mm. Z Haffnerova vyobrazení a popisu dále vyplývá, že spoj na dolním konci tvořila plechová objímka o průměru asi 18-20 mm a šířce 40 mm s prstencem uprostřed (Hunter 2016, 172). Velmi špatné konzervační a restaurátorské zásahy dnes znemožňují na fragmentech trubice provést jakékoli pozorování a analýzu (Hunter 2016, 171).

3.1.8 Kappel (Německo)

Z depotu, pohřbeného v rašeliništi, pochází část zahnuté trubky, pravděpodobně patřící k tělu karnyku (Obrázek 30). V depotu, nalezeném při těžbě v letech 1921-1931 jižně od jezera Federsee na okraji rašeliniště spojeného s tímto jezerem, se dochovalo 127 různorodých předmětů (Hunter 2016, 166; Bochnak - Frankowski 2010, 182; Genzor 2021, 173; Bellintani a kol. 2014, 162; Barral a kol. 2007, 386). V nálezu převládaly nástroje železářské výroby, kování vozidel, hodovní náčiní a několik pozdně republikánských importovaných bronzových nádob (Hunter 2016, 165). Většina předmětů v nálezu (30 ze slitiny mědi, 96 ze železa, jeden z parohu) je rozbitá, rozebraná nebo jinak neúplná, pouze dvanáct je v celku. Zvon karnyku byl poškozen zcela záměrně (Hunter 2016, 166). Popis nástroj byl v úplnosti publikoval Franz Fischer (1959; Hunter 2016, 168).

Zvon ze slitiny mědi se skládá ze dvou polovin, které byly nalezeny odděleně (Hunter 2016, 168). To naznačuje, že byl před uložením rozebrán

a potvrzuje to i poškození spoje. Povrch byl velmi dobře opracován, bez viditelných stop po nástrojích. Levá polovina se zachovala v lepším stavu, druhá má horší patinu a praskliny a příruba je místy odštípnutá. Spojení obou polovin na konkávní hraně bylo zničeno tak, aby se nástroj stal nepoužitelným, a to vyříznutím proužku širokého 8-14 mm z hrany pravé poloviny (Hunter 2016, 168). Vyříznuta byla pouze oblast mezi upevněním rezonátoru a zvonu, což naznačuje, že byly v době vyříznutí ještě spojeny. Jeho svislá výška je 312 mm. Trubice zvonu je z počátku rovná, v poslední třetině se ohýbá pod úhlem cca 70° a rozšiřuje se z průměru 32 mm na 83 mm. Obě poloviny mají na vnějším oblouku vyvýšený lem, který vystupuje o 5-5,5 mm u základny a 8-8,3 mm v horní části, kde přechází do čtvercového zakončení. Spodní konec lemu je mírně skloněný, přičemž příruby jsou vypilovány, aby se snížila jejich tloušťka. Do této příruby byl téměř jistě vložený hřeben; stopy po pájení se zachovaly po celé délce z obou stran (Hunter 2016, 168). Dalším prvkem na zvonu jsou dva obvodové pásy, které jsou zbytky po pájení v místech, kde ke zvonu byly připevněny límce či prstence pro zajištění těsnění. Stopy na spodním konci, 188 mm od základny, jsou široké 3,5 mm. V horní části, 20 mm od horního konce, jsou široké 5 mm a jsou vymezeny lehce rytými vodítky (Hunter 2016, 169).

3.1.9 Leisach (Rakousko)

Lokalita se nachází na malém, přírodně opevněném kopci s výhodnou strategickou polohou v Drávském údolí v jihozápadní části Lienzu. Archeologicky nebyla místu věnována přílišná pozornost až do roku 2014, kdy zde byl proveden průzkum za pomoci detektoru kovů. Díky tomu bylo vyneseno na světlo množství středověkých, římských předmětů a předmětů z pozdní doby železné a doby římské. Význam předmětů z Burgstallu v Leisachu spočívá v tom, že se jedná o votivní dary ze svatyně z pozdní doby železné a doby římské. Podle situace v terénu se jedná o tzv. Brandopferplatz, sahajícího až do doby kolem roku 500 př. n. l. a pokračujícího změnou své struktury v době římské (Vendries2021, 242;

Hunter 2016, 185; Gleirscher 2014, 113; Genzor 2021, 173). Součástí votivních depotů byli čtyři bronzové fragmenty, které lze interpretovat jako části karnyků (Obrázek 31). Všechny byly záměrně deformovány. Popisovány jsou čtyři bronzové fragmenty, pravděpodobně z karnyku. Trubice se spojovacím kroužkem, fragmentární pár uší a nepopsaný téměř plochý zlomek plechu. Neidentifikovatelný zlomek plechu nemá žádné rozlišovací znaky, které by jej identifikovaly jako součást karnyxu, a není proto níže rozebrán (Hunter 2016, 185; Gleirscher 2014, 114-115). Datace je velmi ošemetná, jediný Gleirscher (2014) se vyslovil pro dataci 2.-1. století př. n. l., která je pravděpodobná, ale není podložena přímými důkazy. Jiný relativní odhad neexistuje (Hunter 2016, 186; Gleirscher 2014, 115).

Trubicová část se skládá ze dvou bronzových trubek, které jsou spojeny kuželovým límcem s litým prstencem. Díl trubice je dobře zachovaný, tvořený plechem, stočeným do válce o délce 175 mm s průměrem 22 mm. Na jeho obou koncích jsou patrné stopy po pájce, které ho upevňovali k sousedním segmentům. Spojovací límec, který je na trubici upevněn, je 30 mm široký s průměrem 26 mm, a je na něm umístěn prstenec s průměrem 35 mm a šířkou 5 mm. Tento nález lze stylově přirovnávat k nálezu ze Sanzena (Hunter 2016, 185; Gleirscher 2014, 114-115; Roncador – Mellini 2010, 160-161).

Pláty interpretované jsou pouze malé fragmenty levého a pravého ucha. Jejich tvar je v půdorysu sinusoidní a v profilu diskovitý, s pevnou vzpěrou trojúhelníkového průřezu probíhající po celé jejich délce. U lépe zachovaného pravého ucha přesahuje středové trojúhelníkovité žebro tenký plech a tvoří tak fixační mechanismus pro uchycení k hlavě. Doposud tyto uši nemají paralelu, avšak vzhledem k ostatnímu materiálu a jejich stavbě se zdá být interpretace jako uši karnyku pravděpodobná. Pravé je zachováno v délce 79 mm a levé v 41 mm (Hunter 2016, 186; Gleirscher 2014, 114-115).

3.2 Možné pozůstatky karnyků

Vedle fragmentů, které ke karnyku můžeme přiřknout s určitou jistotou, existují i nálezy u kterých je interpretace obtížná. Je to způsobeno hlavně stavem zachování či výskyt sporných částí, které jsou více bronzovým šrotem než nositeli informací.

3.2.1 Manching (Německo)

Neobvyklý nález byl učiněný při výkopech v roce 1957 pod úrovní oppida v Manchingu. Jedná se o kusy dvou bronzových zdobených plechových předmětů ve tvaru listů a poloviny kruhového plíšku, které byly uloženy v dřevěné schránce s železnými kroužky (snad určené pro víko). Kromě absence středového žlábků a naopak přítomnost ojedinělého zdobení odpovídají tyto listy tvarem uchům karnyků z jiných lokalit (Obrázek 32; Hunter 2016, 169; Hunter 2009, 80-81; Gleirscher 2014, 117). Tuto interpretaci podporuje i přítomnost kruhového prořezávaného plechu, který představuje čenichovou destičku z karnyku nebo kančí standardu (Hunter 2016, 168). Jednalo se o údajný žárový pohřeb, tuto interpretaci kontextu však nesdílí Hunter, který o tom píše: „Vzhledem k tomu, že fragmenty byly uloženy uprostřed schránky a doprovázela je pouze hrst spálených kostí a dřevěného uhlí, domnívám se, že se nejedná o kremační pohřeb v pravém slova smyslu, ale spíše o cenný předmět uložený spolu s dalšími obětními dary ve schránce.“ (Hunter 2007, 81) Tento nález je celkově velmi zajímavý, jednalo by se o jediný zdobený exemplář karnykových uší, a i datací se liší od ostatních. Jeho stáří by mělo spadat do La B2 tedy kolem let 320-250 př. n. l. a tím by měl být starší než ostatní. Bez ohledu na zvláštnosti je interpretace jako karnyx nebo kančí standarda docela věrohodná (Hunter 2016, 189; Hunter 2007, 80-81).

Zachovalejší je levé ucho, i když mu chybí většina okrajů. Místo, kde se okraj ucha zachoval, nes lemovou lištu s jiným typem zdobení vytepávaným tečkováním a proděravěním. Z druhého, pravého ucha, se zachovaly pouze dva fragmenty. Obě jsou zdobeny vroubkovanou výzdobou, vyvedenou po obou stranách středové linie, která je jen lehce

naznačená. Levé ucho má rozměry 96 mm na délku a 65 mm na šířku. Tloušťka plechu je 0,30-0,35 mm. Přední strana je hladší než zadní a místy vykazuje mírné škrábance po leštění (Hunter 2016, 189). Třetí bronzový plech je fragment původně kruhovitěho plechu, zlomeného v polovině. Na lomu jsou patrné dva kruhové otvory a po obvodu má linku vytepávaných teček, srovnatelnou s tečkami na lemu pravého ucha (Hunter 2016, 189).

3.2.2 Staré Hradisko (Česká republika)

Z lokality Staré Hradisko na Moravě jsou zaznamenány dva větší a dva, snad příbuzné, fragmenty prolamovaného bronzového plechu, který by též mohl pocházet k hřebenu karnyku nebo kančí standardy (Obrázek 33). Nálezové okolnosti nejsou známy (Hunter 2016, 194). Větší fragment má na výšku 114 mm a jeho šířka je 72 mm, menší fragment je dlouhý 70 mm na výšku a na 70 mm šířku. Tloušťka plechu není uvedena. Nálezy, na základě více než 600 broží a římských importů, jsou datovány do období LT C2-D1/začátku D2, cca 150-50 př. n. l. Umělecké provedení naznačuje, že všechny čtyři fragmenty pochází z jednoho artefaktu, určit z jakého je však složitější. Okování zdobně prolamovaným plechem se mohlo vyskytovat i na dřevěných předmětech jako jsou vozy, nábytek a nádoby. F. Hunter (2016, 194) uvádí ústní sdělení od J. V. S. Megawa, které poukazuje na správnost interpretace o součásti výzdoby zvířete, ač ne přímo karnyku. Uvádí informace o tom, že je z lokality známo také malé bronzové ucho. Nejedná se však o typické listové ucho, ale je oválného tvaru s žebrováním a má krátkou trubkovitou základnu s ven vytočeným lemem. Jeho délka je jen cca 70 mm, což je vhodné pro kančí standard nebo sošku, ale nepravděpodobné pro karnyx (Čižmář 2002, 66; Hunter 2016, 194-195).

3.3 Chybně interpretované nálezy

Chybně interpretovaných nálezů je více a jejich původ je rozmanitý. Může se buď jednat o římské dechové nástroje velmi podobné karnykům jako tuba nebo lituus např. nález z Malborka (Bochnack a Frankowsky, 2010)

nebo o fragmenty z laténských soch zvířat či standard. V laténské kultuře se objevují i další nátrubkové nástroje, které jsou popsány níže. Zde proberu nálezy, které nejsou schopny plnit funkci hudebního nástroje.

3.3.1 Kančí standardy

Jako první stojí za zmínku kančí standardy, vzhledem k tomu, že s karnyky s kančí podobou vykazují řadu společných prvků. Jedná se o podobně umělecky zpracované podoby kančích hlav. Oba typy artefaktů jsou vyrobeny z bronzového plechu, oba mají stejný typ výzdoby viz. nálezy z Mandeure jsou oba pravděpodobně vyrobeny ve stejné dílně (Obrázek 1; Hunter 2016; 270-271; Hunter 2007, 75). Jsou však detaily, co naznačují, zda se jedná o karnyx nebo vojenský znak. U znaků je krédo rovné, snad s mírným zakřivením směrem k ramenům nebo bokům. U karnyxu je křeta většinou rovná, ale v místě, kde je trubka zasunuta v zadní části hlavy, se prudce ohýbá dopředu (Hunter 2007, 75-78). Dalším důležitým rozdílem je, že ústa zvířete standardy jsou zavřená, kdežto karnyky mají z podstaty ústa otevřená. Uši jsou dalším rozdílem, u karnyků, kde hrají i svou akustickou roli, ze které můžou vycházet jejich velké rozměry, u standard jsou doložena malá, realisticky ztvárněná ouška. Celkově jsou pak proporce kance u znaku menší. Kromě příkladu z Mandeure jsou známy dvě standardy ze Soulac-sur-Mer a další z Neuvy-en-Sullias (Hunter 2016; 270-271 ; Hunter 2007, 75-78).

3.3.2 Castiglione delle Stivere (Itálie)

Příkladem chybně interpretované sochy s jiným motivem, než kanec je nález z hrobu v Castiglione delle Stivere. V minulosti byly některé fragmenty z nálezů chybně označovány za zbytky karnyku s rezonátorem ve tvaru hlavy brodivého ptáka (Obrázek 34). Jednalo se však pravděpodobně o skulpturu zvířete a Megaw (1991), který navrhl interpretaci karnyku, ignoroval jak další nálezy z hrobu jako tepaná křídla, potvrzující spíše sochu, tak akusticky technologické vlastnosti nálezů jako vzduchotěsnost spojů bronzu. Artefakt v podobě vodního ptáka, ač by bylo

lákavé jej uznat za karnyx, nebyl vyroben tak, aby byl schopný udržet a vést vibraci (Hunter 2016, 196; Hunter 2001, 87-89; Genzor 2021, 171; Kruta 2013).

4. DALŠÍ TRUBKY DOBY LATÉNSKÉ

V období pozdní doby železné se v kontextech Laténského světa objevují vedle karnyxů i další nátrubkové aerofony. Ať vyrobené též se slitiny kovů, pálené hlíny, přírodních materiálů nebo kombinované. Téměř žádný nástroj z organických materiálů se nedochoval kvůli degradaci, až na dřevěné nástroje z podmáčených kontextů z Irska a okování náustku a opačného konce zvířecího rohu z Netherhamptonu a Stenstuganu (Hunter 2016, 235). Obecně jsou však přímé archeologické i ikonografické doklady hudebních nástrojů dosti skromné, a kromě hrubého tvarového rozlišení se nedají pořádně kategorizovat (Genzor 2021 171; Hunter 2016, 323-235).

4.1 Typ Loughnashade

Neobvyklý nález byl učiněn v Irsku hned vedle laténské pevnosti Emain Macha, na dně jezera Loughnashade. Dodnes se dochovala pouze jedna ze čtyř zde nalezených trubek, zbylé se záhadně ztratily hned po jejich objevení v roce 1794. Dochovaný nástroj se skládá ze dvou čtvrt kruhových trubek, jedna kónická a druhá válcovitá (Obrázek 35) Downey 1993, 82-86; Bochnak - Frankowski 2010, 181-182; Genzor 2021, 171; O'Dwyer, S. 1998, 44). První část je válcová a má průměr 2,6 cm, druhá část se rozšiřuje na zvon o průměru 8 cm. Obě trubky jsou spojeny vsunutím konců do dutého dvoukónického nástavce z tepaného bronzového plechu. Konec zvonu nástroje je zakončen diskem s bohatě zdobeným tepaným motivem, typickým pro laténskou kulturu. Je zde využito jak tepání, pájená i nýtování pro spoje všech čtyř součástek dohromady. Měří 186 cm podél konkávního švu a 111 cm od špičky ke špičce. Jak bylo řečeno, trubky se zde našly původně čtyři a všechny části se našly rozložené. Nelze proto s určitostí říci, zda dodnes dochované části

exempláře patřily původně k sobě či šlo o nejzachovalejší kusy ze všech zde nalezených částí. Dodnes se vedou debaty, zda měl nástroj podobu písmene C nebo písmene S. Podle experimentu s replikou je na všechny strany efektnější a lépe manipulovatelná varianta tvaru S (Downey 1993, 82-86; Bochnak - Frankowski 2010, 181-182; Genzor 2021, 171; O'Dwyer, S. 1998, 44). Tento typ trubek je sice pojmenován typ Loughnashade, nejedná se však o jedinou lokalitu v Irsku, kdy byl takovýto předmět objeven, jde však o nejlépe zachovalý a v popisech nejpočetnější nález.

Části podobných trubek, avšak vyrobených ze dřeva, se našly u městečka Killeshandra a vesničky Clogher. Každý byl vyroben jinou technikou. Ten z Killeshandra byl vyroben z jednoho kusu dřeva provrtáním. Dosahoval délky 75 cm, u náustku o průměru 2,5 cm a na druhém konci o průměru 5 cm. Celý byl ohnut do tvaru písmene C. Pro efektivnější vydlabání byl podél konkávní křivky vytvořen obdélníkový otvor, nelze však dokázat, zda byl poté utěsněn, a proto je funkce jako hudebního nástroje dosti nejasná a sporná. Druhý z lokality Clogher je však vyroben ze čtyř částí, podélně rozříznutého a vydlabaného dřeva. Sestavený nástroj byl dlouhý cca 260 cm a jednotlivé části byly spojeny střídavým zasouváním konce jedné části do druhé. Spoje byly utěsněny přišpendlením proužků zdobené mědi nebo bronzem, ačkoli se nezachovaly ani proužky, ani informace o typu použitého ornamentu. Dnes o nich však neexistuje víc než jen popis, protože oba dva objevy byli učiněny již v 19. Století (Downey 1993, 82-86; Bochnak - Frankowski 2010, 181-182; Genzor 2021, 171).

Další trubky tohoto typu, vyrobeny klasicky z bronzu, se našly ve velmi podobných kontextech jako nález z Loughnashade. První takový artefakt byl objeven pod bažinou, která byla dříve jezerem v Ardrinu. Další dva prý byly objeveny v Bushmills a spolu s "něčím, co se zdá být hlavicí staré irské mosazné trubky" nalezené poblíž Loughbricklandu byly nenávratně ztraceny, bez jakékoli podrobné písemné či jiné dokumentace. Posledním nálezem je trubka v pokladu z jezera Llyn Cerrig Bach. Zdá se, že všechny známé okolnosti nálezů mají velmi podobný rituální podtón:

Záměrně precizně rozmontované trubky, uloženy pod vodu, spolu s dalšími artefakty a lidskými ostatky (Downey, P. 1993, 85-86). Všechny tyto nálezy pochází z Britských ostrovů a sdílí nálezové okolnosti se zde objevenými karnyky (Deskford a Tattershall Ferry), mají tak vedle karnyků neméně důležitou roli, což ukazují i vyobrazení na mincích. Na těch lze vidět jak variantu ve tvaru C (Obrázek), tak S(Obrázek). To vypovídá o pestré tvarové rozmanitosti od půlkruhových konstrukcí až po rovnou kónickou tubici, zahnutou až u jejího ústí jako je karnyx či další typ, známý z kontinentální Evropy (Hunter 2016, 323-235, Hunter 2009, 242; Downey 1993, 82-86; Bochnak - Frankowski 2010, 181-182; Genzor 2021, 171).

4.2 Typ Bad Dürkheim

Tento typ, jak bylo nastíněno výše, silně připomíná karnyx. Liší se v propracovanosti a zdobení, tento typ tubic postrádá zakončení rezonátoru zvířecí hlavou. Nálezy několika mincí a plastiky muže ze stradonického oppida nám dávají vhled, že vedle karnyků se zvířecí hlavou a trubek ve tvaru písmene C či S existují další varianty, které spolu kombinují některé prvky (Hunter 2016, 323-235). Figurka ze Stradonic (viz. níže) v ruce drží roh se silně zahnutým koncem a kruhovým diskovitým ústím. Tvarem nástroj připomíná karnyx, rezonátor má však spíše diskovitou podobu typu Loughnashade. Na mincích je pak též zobrazován hráč na dlouhou rovnou trubku s kratším zahnutým rezonátor, ukončeným plochým ústím (Hunter 2016, 323-235; Hunter 2009, 242). Přímý nález takového laténského trouby pochází z Německé lokality Bad Dürkheim, kde se podařilo nalézt fragmenty zahnuté části zvonu nástroje, bez jakékoli stopy po prvku, který měl být připojen k jejímu distálnímu konci (Obrázek 36). Předpokládá se proto, že šlo o typ zcela bez plochého ústí. Zcela jistě se tak nejedná o pozůstatky karnyku a ke zvonu nebylo připojeno nic. Jedná se tak o rezonátor pocházející z raně laténské trubky bez zdobného zakončení (Hunter 2016, 236; Hunter 2009, 242).

4.3 Hliněný typ Numantia

V keltiberském kulturním prostředí z města Numantia je známa řada fragmentů trubek ovšem keramických, s ultrakruhovitým vzhledem, který je způsoben spirálovitě na sebe navazující trubkou s modelovaným nátrubkem na jednom konci a rezonátorem na druhém. Tato sbírka artefaktů, čítající přibližně sedmdesát kusů, zahrnuje fragmentární příklady od náustků, trubic a rezonátorů, až po téměř kompletní nástroje. Celkově mohou představovat minimálně 43 kompletních trubek, datovaných do 2. století př. n. l. do počátku 1. století n. l. (Genzor 2021, 173-174; Hunter 2016, 326-327; Roncador 2018, 82). K nálezům trubek docházelo při různých výzkumech na počátku 20. století a jejich nálezový kontext bohužel není znám důsledkem nesystematických metod doby objevení. Hliněné trubky jsou technologicky velmi propracované a objevují se mezi nimi různé konstrukce náustků, přičemž některé jsou velmi podobné náustkům moderních žesťových nástrojů s vnitřní modulací. Nástroje mají bohatou výzdobu, některé příklady trubek jsou zdobeny geometrickými malovanými vzory a hliněnými zvířecími figurkami např. koňská hlava umístěná na spojnici mezi trubkou a rezonátorem nástroje (Obrázek 37). Další důležitý výzdobný prvek je zobrazen nejméně na dvou trubkách, na těchto nástrojích má zvonek, vyrobený z hlíny, podobu vlčí hlavy s otevřenými čelistmi (Obrázek 37). Keltibery lze považovat za jedny z nejlepších výrobců keramiky v laténském světě a to především díky jejich úzkému spojení a kontaktům se středomořskými iberskými kulturami. Proto pravděpodobně vytvořili vlastní hliněnou verzi kovového karnyku (Genzor 2021, 173-174; Hunter 2016, 326-327; Roncador 2018, 82).

5. IKONOGRAFIE LATÉN

Význam karnyků pro laténské kultury, jak bylo nastíněno, nebyl pouze psychologickou zbraní v boji. Umělecká ztvárnění karnyku na různých předmětech nám dotváří přesnou podobu a význam, který měl karnyx pro laténskou kulturu. S obrazy karnyku se můžeme setkat nejčastěji na

mincích, ale také se vyskytují jako bronzové figurky či v jednom z tepaných motivů kotle z Gundestrupu (Genzor 2021, 179; Hunter 2016, 211; Roncador 2010, 164-165). Četné uložení záměrně fragmentovaných karnyků v rituálních kontextech spolu s interpretacemi symboliky předmětů zobrazující karnyk dokazují vedle válečného i rituální význam (Swan 2010 89; Hunter 2009, 244-246).

5.1 Reliéf na kotli z Gundestrupu (Dánsko)

Snad nejznámější výtvarné zpracování hráčů na karnyky pochází z kotlíku z Gunderstrupu (Obrázek 38; Genzor 2021, 171; Vendries 2021, 243; Hunter 2016, 213; Roncador 2010, 165; Roncador - Melini 2010, 158-159; Maniquet 2005, 21). Jedná se o nádobu složenou z polokulovité základny s 13 plaketami zdobenými tepáním, připevněnými tak, aby tvořily dvojitou stěnu, kterou drží železný okraj. Vyroben je ze stříbra a byl potažen zlatou vrstvičkou. Byl votivně uložen na skandinávských rašeliništích v severním Jukutsku nedaleko Gundestrupu. Ač o tomto nálezu toho bylo napsáno hodně, nedá se doložit jeho přesná datace ani kultura, které ho vytvořila. Nejpravděpodobněji stylově spadá do thrácko-latenského prostředí v době 2.-1. století před naším letopočtem (Hunter 2016, 213; Gilbert 2012, 24; Roncador 2010, 165).

Motiv, který je důležitý pro tuto práci, zobrazuje výjev jakéhosi rituálu či válečné přehlídky. Zástup jezdců a válečníků v prestižních helmách zakončují tři hráči na karnyky. Procesí jde k obrovi, který jednoho z nich namáčí do velké nádoby. Je to jediné originální zobrazení hry na tento nástroj, přesto existují různé názory na způsob držení hlavy vůči nástroji. Další překvapivější zobrazení karnyku na kotli se nachází z vnitřní strany jedné z plátů, který byl pravděpodobně předlohou pro hlavní motiv (Obrázek 38; Hunter 2016, 213; Bochnak - Frankowski 2010, 182; Roncador – Melini 2010, 158-159). Tradičně všichni z tohoto vyobrazení vychází při rekonstrukcích, a proto jsou všechny existující repliky zakončeny pravouhlým zahnutím ústícím v náustek. Někteří žádné zakřivení v náustku nevidí (Bochnak - Frankowski 2010, 182) a Hunter

dokonce tvrdí, že nástroj je zobrazen zahnutý kolem hlavy hráče a s otvorem z boku do kterého fouká (Hunter 2016, 213). Vyobrazení obecně jsou však natolik stylizovaná, že z nich nejde vycházet jako věrohodných podkladů pro technické plány rekonstrukce artefaktu (Bochnak – Frankowski 2010, 182-183). Interpretace této scény je stále sporná. Někteří badatelé spekulují, že jde o náboženský obřad spojený s kultem války, při němž došlo k lidské oběti. Jiní badatelé, kteří naopak v irských a velšských epických cyklech (např. Táin Bó Cuailnge) rozpoznávají příběhy spojené s mytologií protohistorických “Keltů” a v takové scéně rozpoznávají zobrazení zraněných nebo umírajících vojáků ponořených do kouzelného kotle, kteří ožili a vrátili se do boje (Roncador – Melini 2010, 158-159).

5.2 Mince

Mince kultur mladší doby železné zobrazující karnyx, lze rozdělit podle kulturního prostředí na nálezy z britských ostrovů (Britanie) a kontinentální severozápadní Evropy (Galie). Rozdíly v zasazení zobrazení karnyku do celého motivu na minci jsou značné i na regionální úrovni jednotlivých území, natož mezi kontinentem a britskými ostrovy (Swan 2018, 91-92; Hunter 2009, 231). Těž absence karnyků na mincích v některých oblastech může přinést zajímavé informace. Na území s potvrzeným užíváním karnyků, například může být absence tohoto motivu na mincích chápána jako tabu zobrazování tak mocného nástroje (Swan 2018, 91). Přestože mince v laténských kulturách nemají tak propagandistický mocenský význam, jde politický vliv na motivy mincí rozpoznat i mezi mincemi s karnyky (Swan 2018 89-90; Hunter 2016, 202, 204-205; Hunter 2009, 245).

5.2.1 Britanie

Na britských ostrovech je ražba mincí s motivem karnyků jen lokálním fenoménem a soustřeďuje se jižně od Hadriánova valu a pod vlivem Říma

na jihovýchodu. Existuje šest emisí, na nichž je zobrazen karnyx, po dvou emisních sériích od Tasciovana, Dubnovellauna a Eppilla v rozmezí jen 40-50 let od roku 25 př. n. l. do roku 20 n. l. (Swan 2010, 90; Hunter 2016, 202; Hunter 2009, 231). Bez výjimky jsou karnyx na těchto zobrazeních nesený jezdcem na koni. U pěti je jasné, že se jedná o válečníka na koni a s karnyem v ruce, na šesté je na koni nahá žena s karnyem (Swan 2010, 89; Hunter 2016, 203; Hunter 2009, 231).

Tasciovanus – Zlaté statery

Jako první příklad z Británie jsou dvě emise ze série Tasciovanových mincí, obě datované do cca 20 př. n. l. - 10 n. l., vyvedené ve zlatě a rozšířené hlavně kolem Kentu, Essexu a Hertfordshire (Obrázek 39). Na reversu je jezdec na koni cválající vpravo, který v pravé ruce zvedá karnyx. Často bývá jezdec zobrazen s přilbou nebo zbrojí, z čehož se usuzuje vojenský motiv. U druhé je revers se stejným motivem jako výše, ale s dodatečným nápisem SEGO (Hunter, 2009, 232-233).

Epillus – Stater

Karnyx také zobrazují dvě z Epillových kentských emisí z let cca 1-20 n. l. vyskytující se v Kentu a Hampshire (Obrázek 40). Na reversu první je opět válečník na koni cválající vpravo. Jezdec má přilbu a přes rameno opřený karnyx, který přidržuje pravou rukou na jeho konci. Druhé znázornění je ze stříbrných mincí pouze z Kentu, zobrazující jezdce na koni, s karnyem držným téměř svisle v pravé ruce (Hunter, 2009, 236).

Dubnovellaunus

Jediné odlišné zobrazení nese bronzová mince britského krále Dubnovellauna, kralujícího v Kentu (a možná i v Essexu) ke konci prvního století před Kristem (obr. 41; Swan 2010, 89; Hunter 2009, 235). Datována je do cca 25-1 př. n. l. a její distribuce se soustřeďovala na okolí Kentu. Na líci je zobrazena nahá žena na koni jedoucí směrem vpravo. V pravé ruce drží šikmo postavený karnyx. Kůň stojí se zdviženou pravou přední nohou jako by byl na přehlídce. To je na britských keltských mincích velmi

neobvyklá póza. Koně jsou obvykle zobrazováni v aktivnějším pohybu, nejčastěji cválají nebo se někdy vzpínají (Hunter 2009, 235). Existují analogie k vyobrazení s koňmi s výrazně zdviženou přední nohou, ale toto je jediný případ s jezdcem. Význam karnyku je ve své domácké kultuře očividně vnímán nejen ve válečném, ale i rituálním kontextu (Swan 2010, 89; Hunter 2009, 235).

Druhá emise je také z bronzu. Je rozšířená v Kentu a Hertfordshire a datovaná je do cca 20 př. n. l. - 10 n. l. Na jejím rubu je zobrazen jezdec, který v pravé ruce drží pravděpodobně karnyx. Při podrobnější analýze originálu v Britském národním muzeu, předpokládá F. Hunter za možné s konstatováním, že dlouhý nástroj, co jezdec drží je též opatřen, na první pohled nejasnými spoji trubic jako je tomu na jiných emisích a na vršku pravděpodobnými stopami po horní a dolní čelisti (Hunter, 2009, 235).

5.2.2 Galie

Mezi kontinentálními emisemi se také najdou ty s vyobrazením karnyku. Jsou geograficky i chronologicky rozšířenější než britské. Nejstarší je z konce 3. století př. n. l., ale většina pochází z konce 2. až konce 1. století př. n. l. a jejich rozšíření je ve střední Francii s koncentrací ve středozápadní části a v Armorice (Hunter 2016, 206-207; Hunter 2009, 236; Swan 2010, 88). Narozdíl od britských jsou hůře zařaditelné, ale jejich karnykové scény jsou různorodější, s mnohem menším válečným důrazem. Pouze dvě z nich jsou jasně spojeny s válkou, jedna ve smyslu vítězství, některé scény jsou nejasné a některé potvrzují náboženské využití karnyků (Hunter 2019, 376; Hunter 2016, 209; Hunter 236; Swan 2010, 88).

5.2.2.1 Zlatý stater a stříbrná mince

Zlatý stater a stříbrná mince, které se liší averzem, ale na reverzu mají stejný motiv s karnykem (Obrázek 42). Pravděpodobně ražená kulturou Lemovic v rozmezí cca 150-50 př. n. l. Na reverzu je vyobrazen kůň cválající doleva, za kterým je vertikálně držený karnyx. Nástroj drží

postava zobrazená na okraji mince, pod koněm. Toto vyobrazení je obtížné datovat nebo s jistotou určit její rozšíření i původ. Je také neobvyklá tím, že má zlatý a stříbrný typ, které sdílejí společný revers a ač je řazena ke kultuře Lemovic, existuje totiž doklad spojený s lokalitou Tintignac, nelze to říci s jistotou. Někteří autoři je radši nechávají bez kulturního zařazení (Hunter 2009, 237).

5.2.2.2 Potin z Gué de Sciaux

Málo známá a velmi lokální série mincí zvaných potin, pochází z chrámové lokality Gue-de-Sciaux z konce laténu (Antigny, Vienne). Pod galorománskými stavbami se nacházejí doklady pozdní svatyně. Tři potinové emise z této lokality mají podobný líc, na kterém je hlava s něčím, co vypadá jako měkký klobouk. Na jednom z typů reverse je detailní vyobrazení karnyku, obráceného doleva, s menším neidentifikovaným předmětem ve tvaru písmene S vlevo (Obrázek 42). Ten vychází jakoby z úst karnyku a dal by si interpretovat i jako naznačení zvuku. Absolutní datování není možné, ale jako vhodné se jeví datum počátku a poloviny 1. století př. n. l. (Hunter 2009, 237)

5.2.2.3 Armorský čtvrt stater

Emise, od které existuje pouze jeden kus se zobrazením karnyku, je silně inspirovaná motivy řeckých mincí. Datovaná je do cca 250-200 př. n. l. Na líci mince je Appolónova hlava, na rubu pak výjev vozataje s karnykem v ruce (Obrázek 44; Hunter 2016, 209; Hunter 2009, 238). V sérii mincí z Armoriky se motiv vozataje držícího důležité či mocné předměty: torques, meče, lodě a právě karnyk. Exemplář je však opotřebován a vzhledem k tomu, že je jediný, jsou interpretace zobrazeného předmětu jako karnyk sporné (Swan 2018 89; Hunter 2009, 236). Přesto tato mince prošla nedávnou revizí známých dat ke karnyku, kde ve své publikaci Hunter odmítl řadu nálezů doposud identifikované za karnyk či jeho zobrazení (Hunter 2016, 209). Argumentem je, že artefakt z mince se nezdá být ničím jiným, co by se dalo za karnyk zaměnit a je tak proto obecně přijímán (Swan 2018 89; Hunter 2009, 238). Detaily ruky vozataje a drženého

nástroje jsou velmi nejasné, je však jasné, že věc je štíhle protažena nahoru, kde se stáčí do hlavy s uchem (?) a doširoka rozevřenými čelistmi (Hunter 2016, 209; Hunter 2009, 238-9).

5.2.2.4 Východo – Armorská stříbrná mince

Několik stříbrných jednotek ze severní Francie, datovaných do cca 75-25 př. n.l., patří do série s hlavou vycházející předlohou Pallas Athény na aversu (Obrázek 45). Na druhé straně je kůň, který má na nad hřbetem a pod nohama snad karnykové hlavy. Identifikace karnyxů není jednoznačná, ale celkově je přijatelná (Hunter 2016, 209; Hunter 2009, 237). Rozšíření prokázaných exemplářů naznačuje původ ve východní Armorice, v departementu Sarthe (Hunter 2009, 238).

5.2.2.5 Stříbrná mince – Dubnoreix

Dalším motiv zobrazuje muže, nejpravděpodobněji válečníka, který je vybaven dlouhým mečem po pravém boku. V pravé ruce drží kančí standardu (?) a karnyx v druhé pak useknutou lidskou hlavu (Obrázek 46). Vedle postavi je nápis „Dubnoreix“, což byla udajná postava eduánského náčelníka, který se postavil proti Caesarovi. Datována je do cca 60-54 př. n. l. Tato mince ztělesňuje obraz Galie a spojuje v sobě mnoho dobových ikon. Je jasně spojena s galskou válkou a lze ji vnímat jako ikonu odporu (Hunter 2016, 210; Hunter 2009, 239).

5.2.2.6 Stříbrná mince – Belenoc

Tato stříbrná mince s nápisem BELENOC byla dlouho zdrojem diskusí o čtení nápisu a ikonografii. Vyobrazení je složité, fascinující a zjevně neválečné (Obrázek 47). Na jejím aversu je zobrazena vlevo obrácená hlava s diadémem odvozená od vyobrazení Apollóna s karnykem. Oblast původu a kmenová příslušnost mince jsou nejasné. Distribuce je řídká a rozptýlená. Možný je původ ve středozápadní Francii, přičemž kulturně by mohla patřit kmenu Pictonů. Následné nálezy šesti kusů ze

svatyně Gue-de-Sciaux by to podporovaly. Datována je do cca 60-30 př. n. l. (Hunter 2016, 212; Hunter 2009, 239-240)

5.2.2.7 Bronzová mince – Magurix

K zajímavé sérii bronzových emisí ze střední Loiry, z období cca 50-1 př. n. l., patří jedna na averzu s lidským obličejem a nápisem MAGVRIX. Na reverzu je „Vítězství“- ženská postava obrácené doleva, opírající se o oválný štít v levé ruce a v pravici vertikálně držený karnyx, který je obrácen proti ní (Obrázek 48). Jedná se o vzácný typ, ale design reverzu jej spojuje s dalšími z oblasti střední Loiry, přičemž všechny vykazují silný římský vliv; prototypy denárů některých z nich naznačují dataci po galské válce. Interpretace zobrazení je nejasná, může být spojitelná s ženou s karnykem na koni a též se jí dá přiřknout božský původ nebo znázornění Galie. Nic z toho však nelze z jistoty potvrdit (Hunter 2016, 211; Hunter 2009, 240).

5.2.2.8 Jiné trubky na mincích

Dále stojí za zmínku tři emise, které byly zmíněny výše. Motiv je podobný těm, které zobrazují mince s karnyky. Na těchto emisích se však nejedná o zobrazení karnyku, ale jiného typu nátrubkového nástroje, které jsou popsány výše.

Bronzová mince z belgické Galie z konce prvního st. př. n. l. zobrazuje jezdce na koni, který v levé ruce drží zakřivený předmět, který se nad jeho hlavou prohýbá do tvaru písmene C a je zakončen otevřeným kruhovým ústím (obr 49a). Další je zlatý půlčtvrťový stater, též z Belgické Galie, na které je jezdec, který hraje na dlouhou trubku (obr 49b). Trubka je rozdělena na tři části, má krátkou rovnou část náustku, dlouhou rovnou hlavní část a kratší zahnutý zvonek, který se otáčí přes 90° je zakončena širokým plochým ústím. Mince je datována pravděpodobně do 3. století př. n. l. Poslední je Keltiberská bronzová mince z Louitiskosu (obr 49c). Emise, na níž je zobrazen jezdec s přilbou jedoucí vpravo, který nese zahnutý nebo esovitý roh s plochým ústím, který mu spočívá na pravém rameni. Tento typ je datován do 2. století př. n. l. Příklady ukazují dvě varianty

troub, jednu se sinusoidním esovitým prohnutím, druhou s jednoduchým prohnutím, přičemž hlavice končí přibližně kolmo na trubku (Genzor 2021, 181; Hunter 2016, 323-235, Hunter 2009, 242).

5.3 Drobné bronzové předměty

Kromě vyobrazení na mincích a kotli z Gundestrupu jsou známy jen dva další potvrzené předměty kultur doby železné znázorňující karnyk. Jedná se o bronzový přívěšek z Bouy a plastiku muže hrajícího na trubku se zvířecí hlavou z Kondorosu (Genzor 2021, 179; Hunter 2016, 211; Roncador 2010, 164-165). Mužská plastika je důležitá pro možnost interpretovat i figurku ze Stradonic, jako muže s nátrubkovým hudebním nástrojem. V tomto případě se však s největší pravděpodobností nejedná o karnyk viz. níže (Hunter 2016, 211, 324).

5.3.1 Figurka muže z Kondorosu (Maďarsko)

Jedná se o malou bronzovou plastiku nahého muže, který levou rukou drží svůj falus, zatímco hraje na do výše zdvižený karnyk, který drží v pravé ruce v blízkosti náustku. Datace je odhadována na přelom 2. - 1. stol. př. n. l. (Obrázek 50; Hunter 2016, 211). O tom, zda se jedná o karnyk, v tomto případě nejsou spory. Artefakt je zde znázorněn spíše schematicky, jde však o postupně se rozšiřující tenký válec, který se na konci stáčí o 90° a je zakončen zoomorfní hlavou, pravděpodobně hada, s rozevřenými čelistmi a detaily očí. Tento nález pochází ze soukromé sbírky, jde však o prověřený zdroj, i když někteří autoři jsou díky tomu k nálezu skeptičtí. Ithyfalický charakter figurálních plastik není v této době příliš rozšířený, jedinou známou paralelou je nález lidské figurky ze Stradonic (Roncador 2010, 165; Hunter 2016, 211, 324).

5.3.2 Přívěsek z Bouy (Francie)

Přívěsek má podobu kroužku, ze kterého vyrůstá tělo nástroje těsně před posledním spojem mezi tělem a rezonátorem v podobě kančí hlavy (Obrázek 51). Pochází z pohřebiště období latén C-D, kde byl votivně uložen. Spolu s ním v jámě uložené spony celý kontext datují na přelom 2. - 1. století př. n. l. Kromě informací, které nález poskytuje o vzhledu karnyku, je jeho hlavní zajímavostí jeho symbolický význam. Přívěsek byl pravděpodobně amuletem, což naznačuje, že karnyky byly vnímány jako mocné, ochranné nebo ikonické předměty (Roncador 2010, 165; Hunter 2016, 212; Bochnak – Frankowski 2010, 182).

5.3.3 Figurka muže ze Stradonic (Česká republika)

Plastika ze stradonického oppida v jedné ruce drží roh se silně zahnutým koncem a kruhovým diskovitým ústím, druhou rukou stejně jako plastika z Kondorosu svírá svůj falus (Obrázek 52). Na hudební nástroj, který drží, však nehraje. Zde znázorněná trumpetka či roh připomíná stavbou těla nástroje karnyx, rezonátor však má podobu, jakou známe z trouby typu Loughnashade (Hunter 2016, 324). Další možná analogie je zlatý půlčtvrťový statér, na kterém je zobrazen hráč na trubku, rozdělenou spoji do tří segmentů na krátkou rovnou část náustku, dlouhou rovnou hlavní část a kratší zahnutý rezonátor ukončen širokým plochým ústím (Hunter 2016, 323-235, Hunter 2009, 242).

6. IKONOGRRAFIE ŘÍM

V Antickém světě je velké množství vyobrazení karnyků, většinou jde však o stále se opakující motiv, který je i svou stavbou totožný s ostatními. Nejopakovanější odůvodnění je, že se zobrazení karnyku stalo pouze symbolickým a několik originálních zobrazení bylo mnohokrát kopírováno, až se jeho způsob zobrazení stal standardizovaným. Zobrazení karnyků spolu s dalšími artefakty laténské kultury, bývá v Římském světě spojováno s vítězstvím nad těmito primitivními národy. Jsou zobrazovány

odosobně, jako válečná kořist či symboly poražených. Nejlepším příkladem je vyobrazení válečných trofejí, výzbroje poražených kmenů, včetně řady karnyků, přítomných na vítězném oblouku Orange (Obrázek 53). Tato památka byla postavena na počátku 1. století n. l. (Roncador – Melini 2010, 158; Hunter, 2019, 423-551; Hunter 2016; 236-267; Genzor 2021, 183; Bochnak - Frankowski 2010, 183; Roncador - Bellintani 2012, 5) Další, velmi známé vyobrazení karnyxů, se nachází také na Trajánově sloupu a objevují se i v motivech válečné vřavy v Římě. Zajímavý reliéf je žena představující truchlící vdovu či symbolicky celou „barbarskou Galii“, která zkroušeně sedí nad výzbrojí laténské kultury včetně karnyku (Obrázek 54). Spojení karnyků s meči, oválnými štíty a sekyrami, spolu s popisy antických historiků, nám dává jasný obraz o tom, že byl karnyk starověkými Římany vnímán jako součást válečné výstroje. Karnyky musely být natolik rozšířené v laténském světě, aby je jiná kultura přejala, jako jasný symbol k etnické příslušnosti. Kompletní seznam vyobrazení nedávno sestavil F. Hunter (2019) a z antického světa pocházejí stovky vyobrazení jak v reliéfech na budovách a náhrobcích tak na mincích, zbrojích, sochách atd. (Roncador 2010, 164; Roncador – Melini 2010, 158; Hunter 2016, 236-242; Genzor 2021, 183; Bochnak - Frankowski 2010, 183-185).

Vyobrazení na římských mincích se symbolicky příliš neliší od jejich jiných zobrazení. Nejtypičtěji bývá zobrazen jako symbol poražených kmenů. Pro jasnou představu uvedu zobrazení podobné tomu z oblouku v Orange, které jasně ukazuje, v jakém spojení byly laténské artefakty zobrazeny. Na mincích je znázorněna vystavená výzbroj spolu s karnykem a na zemi pod ní sedí nahá svázaná postava s dlouhými vlasy a vousy. Dalším, čistě symbolickým výjevem, je dvojjazyčná emise Usekerte/Osicerda, na které je zobrazen slon, který šlape na karnyk (Obrázek 55). Na této emisi je nápis Ceasar a je jasným odkazem na galskou válku (Swan, 2016: 86-88; Genzor 2021, 183; Gilbert 2012, 24; Hunter 2016, 231-235; F. Hunter 2001, 90; Bochnak - Frankowski 2010, 183-185). Římských emisí s karnyky existuje velká škála i různé umělecké zpracování motivů. F. Hunter je též zpracoval ve své souhrnné monografii.

O tomto velkém souboru by se toho dalo napsat hodně, cílem této práce však není zkoumání politických a římsko-laténských vztahů, ale pouze shrnutí identifikovaného materiálů spojeného s karnyky a nastínění jeho symbolu a významu (Hunter 2019; Genzor 2021).

7. ZÁVĚR

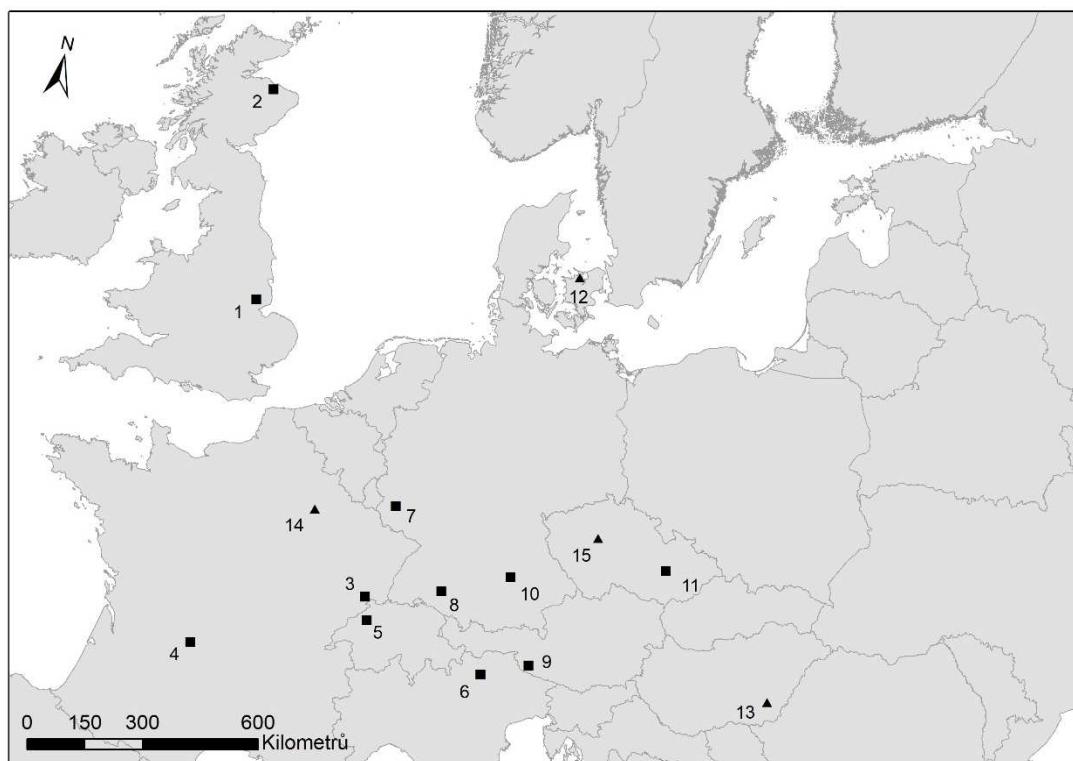
Závěrem práce lze konstatovat, že karnyx existoval v době zhruba od 3. století př. n. l. až téměř do 3. století n. l. a hrál důležitou roli ve válčnictví ale i náboženských obřadech v laténské kultuře. Podle existujících dat je možné říci, že jeho rozšíření bylo přesahující území vzniku keltské kultury, kam je někdy striktně umisťován jeho výskyt. Patřil do skupiny prestižně vnímaných artefaktů, které byli až elitní záležitostí, a to i jen jako symbol. V některých oblastech naopak absence ikonografických pramenů může znamenat tabu zobrazování „mocných“ artefaktů. Pravděpodobně byl přejet v různých dalších kulturních prostředích, jako např. v keltiberské oblasti. Jeho technologické zpracování bylo velmi pokročilé a kombinovalo v sobě řadu postupů ve zpracování jednotlivých částí i jejich spojů. Kombinace materiálů měla v mladších exemplářích nejen technologickou, ale i uměleckou funkci, díky rozdílnosti barvy bronzu a mosazi. Pro antickou civilizaci byl karnyx symbolem poražených nepřátel, což jen dokazuje důležitost karnyků v jejich domácím prostředí. Nelze ho proto považovat, za čistě signalizační nástroj či psychologickou zbraň, jak je v literatuře často označován. Jeho funkce ve válce je nesporná, lepší interpretací je však vyvolání bojovnosti či výry v přivolání boha války a vítězství než čistě strategické zastrašování nepřátel, i když plnil i tuto funkci.

OBĚZOVÁ PŘÍLOHA

Výsledky sběru dat:

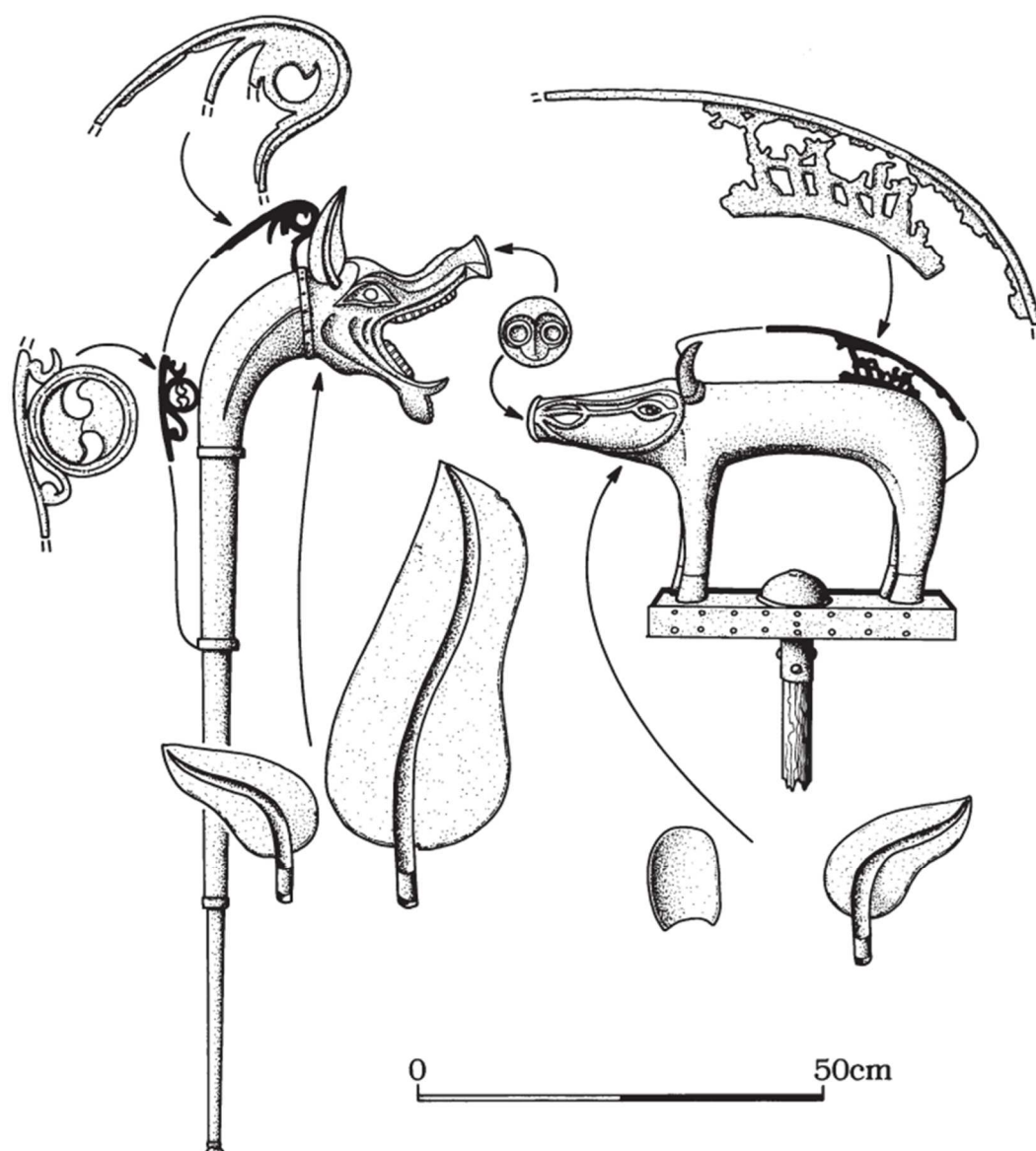
Lokalita	Stát	Lokalita_Kontext	Datace
<u>Deskford</u>	Velká Británie	votivní <u>depov</u> v rašeliništi	první polovina 2. n. l.
<u>Mandeure</u>	Francie	votivní <u>depot</u> ve svatyni	2. st. př. n. l.
<u>Tintignac</u>	Francie	votivní <u>depot</u> ve svatyni	3./2. st. př. n. l.
<u>Tintignac</u>	Francie	votivní <u>depot</u> ve svatyni	3./2. st. př. n. l.
<u>Tintignac</u>	Francie	votivní <u>depot</u> ve svatyni	3./2. st. př. n. l.
<u>Manching</u>	Německo	votivní uložení ve schránce na oppidu/ žárový pohřeb	3.-poloviny př. n. l.
<u>Tattershall Ferry</u>	Velká Británie	votivní <u>depot</u> v korytu řeky	50 př. n. l. /50 n. l.
<u>La Tène</u>	Švýcarsko	votivní <u>depot</u> v korytu řeky	250-200 př. n. l.
<u>Sanzeno</u>	Itálie	votivní <u>depot</u> ve svatyni	2.-1. st. př. n. l.
<u>Abentheuer</u>	Německo	votivní <u>depot</u> ve svatyni	pozdní 1. století př. n. l.
<u>Kappel</u>	Německo	votivní <u>depov</u> v rašeliništi	150-80 př. n. l.
<u>Leisach</u>	Rakousko	votivní <u>depot</u> ve svatyni	2.-1. století př. n. l.
<u>Staré Hradisko</u>	Česká republika	oppidum	150-50 př. n. l.

Tabulka 1 - Prezentované soubory fragmentů karnyků a jejich datace.

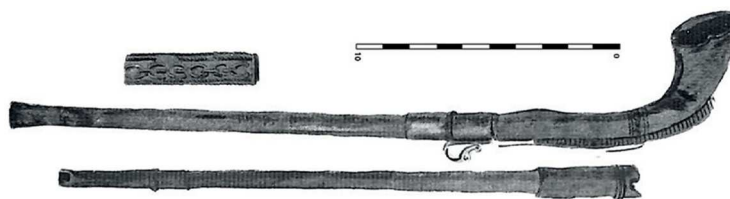


Mapa 1 - Prezentované soubory fragmentů karnyků (čtvereček) a ikonografické zobrazení karnyků (trojúhelník) z lokalit:

1. Tattershall Ferry, hrabství Lincolnshire, Velká Británie;
2. Deskford, Banffshire, hrabství Moray, Velká Británie;
3. Mandeure, department Doubs, Franche-Comte, Francie;
4. Tintignac, depot z Correze, department Nová Akvitánie, Francie;
5. La Tène, kanton Neuchâtel, Švýcarsko;
6. Sanzeno, provincie Trento, Itálie;
7. Abentheuer, spolková země Porýní-Falc, Německo;
8. Kappel, spolková země Bádensko-Württembersko, Německo;
9. Leisach, spolková země Tyrolsko, Rakousko;
10. Manching, spolková země Bavorsko, Německo;
11. Staré Hradisko, Olomoucký kraj, Česká republika;
12. Gundestrup, region Sjælland, Dánsko;
13. Kondoros, župa Békés, Maďarsko;
14. Bouy, departement Marne, Francie;
15. Stradonice, Středočeský kraj, Česká republika.



Obrázek 1 - Části karnyku a standardy. Zdroj: Hunter, F. 2007: Une oreille de carnyx découverte à La Tène. In: Kaeser M. C. (ed.), Le site de La Tène: bilan des connaissances – état de la question: Actes de la Table ronde internationale de Neuchatel. Hauterives: Archéologie neuchateloise, 78



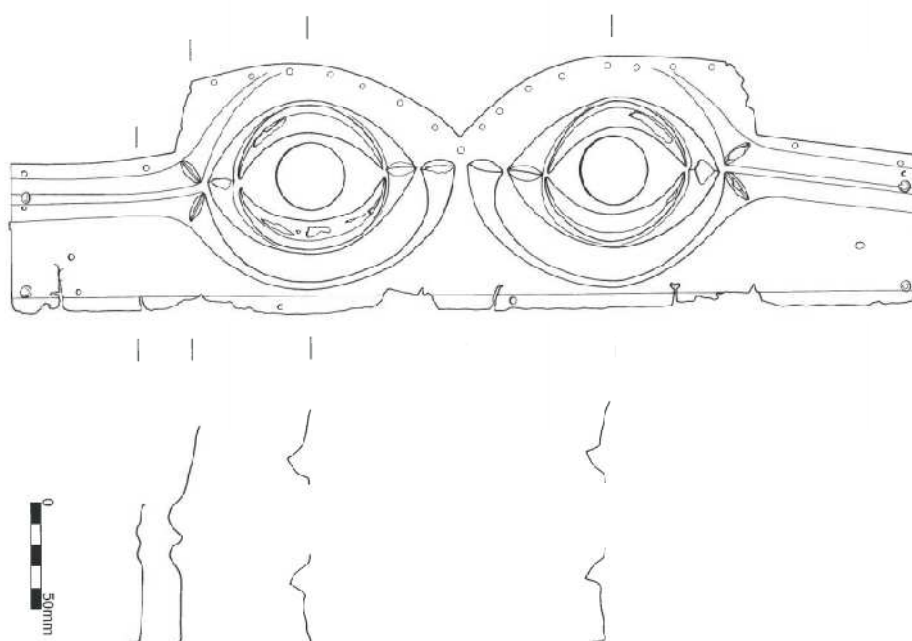
Obrázek 3 - Tattershall Ferry. Zdroj: Genzor, G. S. 2021: La voz a través del cuerno. El paradigma documental del carnyx, *Zephyrus* 87, 167-193.



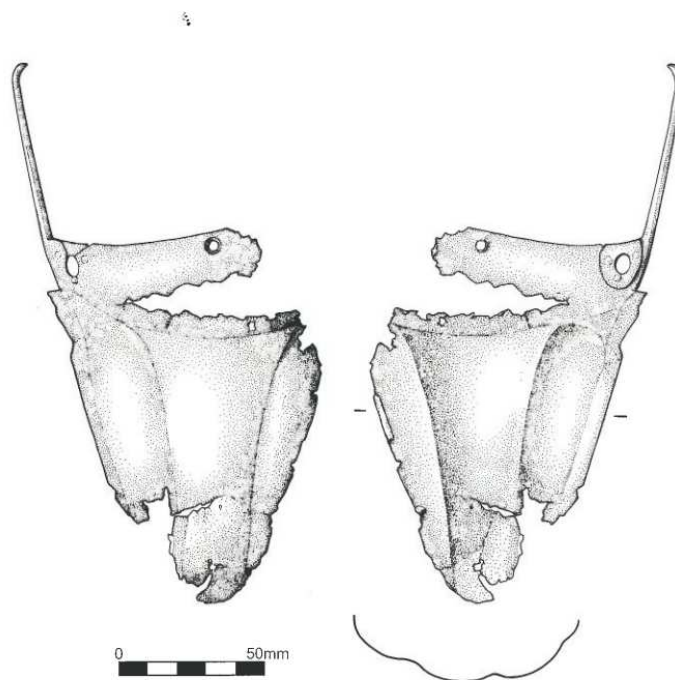
Obrázek 4 - Detailní malba všech fragmentů. Zdroj: *Online* <https://www.nms.ac.uk/explore-our-collections/stories/scottish-history-and-archaeology/deskford-carnyx/> > [Cit. 15.7.2022]



Obrázek 5 - Hlava s tepaným pásem. Zdroj: Hunter, F. 2016: The Carnyx in Iron Age Europe: The Deskford Carnyx in Its European Context. Volume 1. Germany: Romisch-Germanisches Zentralmuseum. 17.



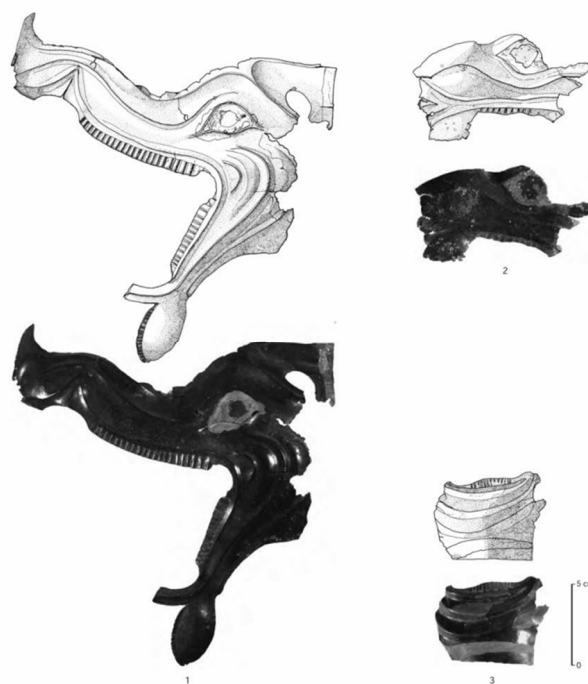
Obrázek 6 - Brýlovitý tepaný pás. Zdroj: Hunter, F. 2016: The Carnyx in Iron Age Europe: The Deskford Carnyx in Its European Context. Volume 1. Germany: Romisch-Germanisches Zentralmuseum. 18.



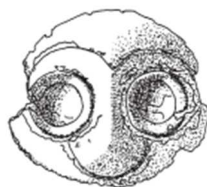
Obrázek 7 - Spodní pohyblivá čelist. Zdroj: Hunter, F. 2016: The Carnyx in Iron Age Europe: The Deskford Carnyx in Its European Context. Volume 1. Germany: Romisch-Germanisches Zentralmuseum. 20.



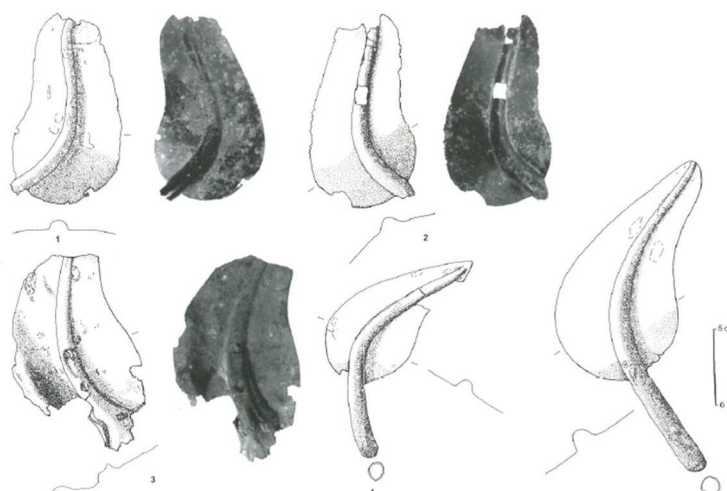
Obrázek 8 - Spodní pohyblivá čelist. Zdroj: Hunter, F. 2016: The Carnyx in Iron Age Europe: The Deskford Carnyx in Its European Context. Volume 1. Germany: Romisch-Germanisches Zentralmuseum. 25.



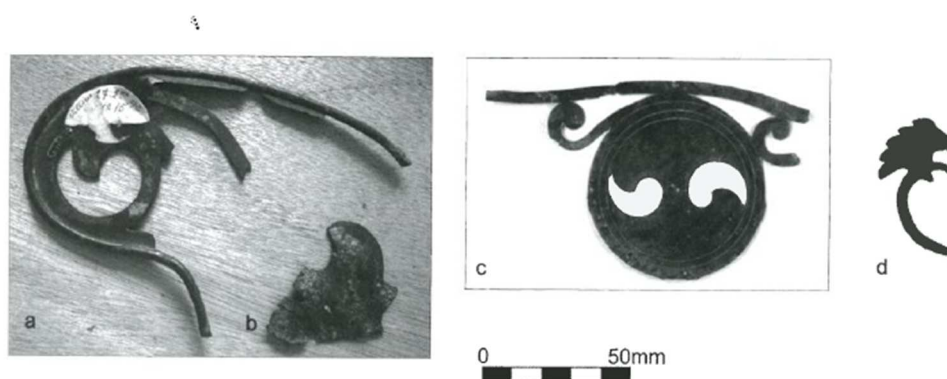
Obrázek 9 - Rezonátory z Mandeure. Zdroj: Roncador, R. – Melini, R. 2010: Il karnyx di Sanzeno (Val di Non, Trentino): ritrovamento, indagini e ricostruzione. In: Carrese, M. M.– Li Castro, E. –Martinelli, M. (eds.), La musica in Etruria, Atti del convegno internazionale di Tarquinia, 175.



Obrázek 10 - Čenicový plát z Mandeure. Zdroj: Barral, P - Bataille, G. - Bride, A.-S. - Guillaumet, J.-P. - Jaccotey, L. - Jeunot, L. - Pichot, V. - Schönfelder, M. 2007: Le site gaulois: Epomanduodurum, une ville chez les Séquanes : bilan de quatre années de recherche à Mandeure et Mathay (Doubs). Gallia 64. 371-390.



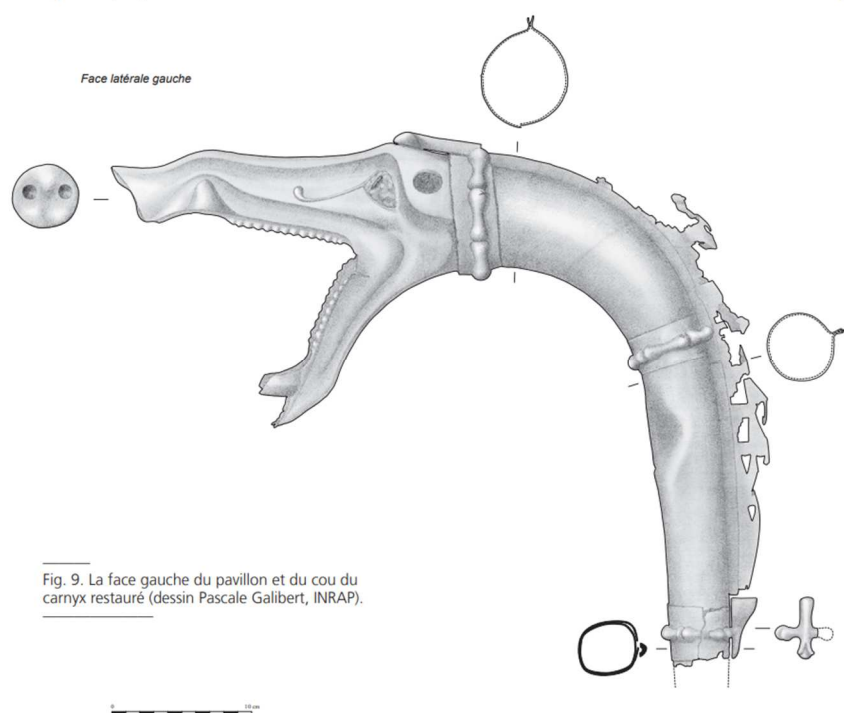
Obrázek 11 - Uši z Mandeure. Zdroj: **Roncador, R. – Melini, R.** 2010: Il karnyx di Sanzeno (Val di Non, Trentino): ritrovamento, indagini e ricostruzione. In: Carrese, M. M.– Li Castro, E. –Martinelli, M. (eds.), La musica in Etruria, Atti del convegno internazionale di Tarquinia, 155-176.



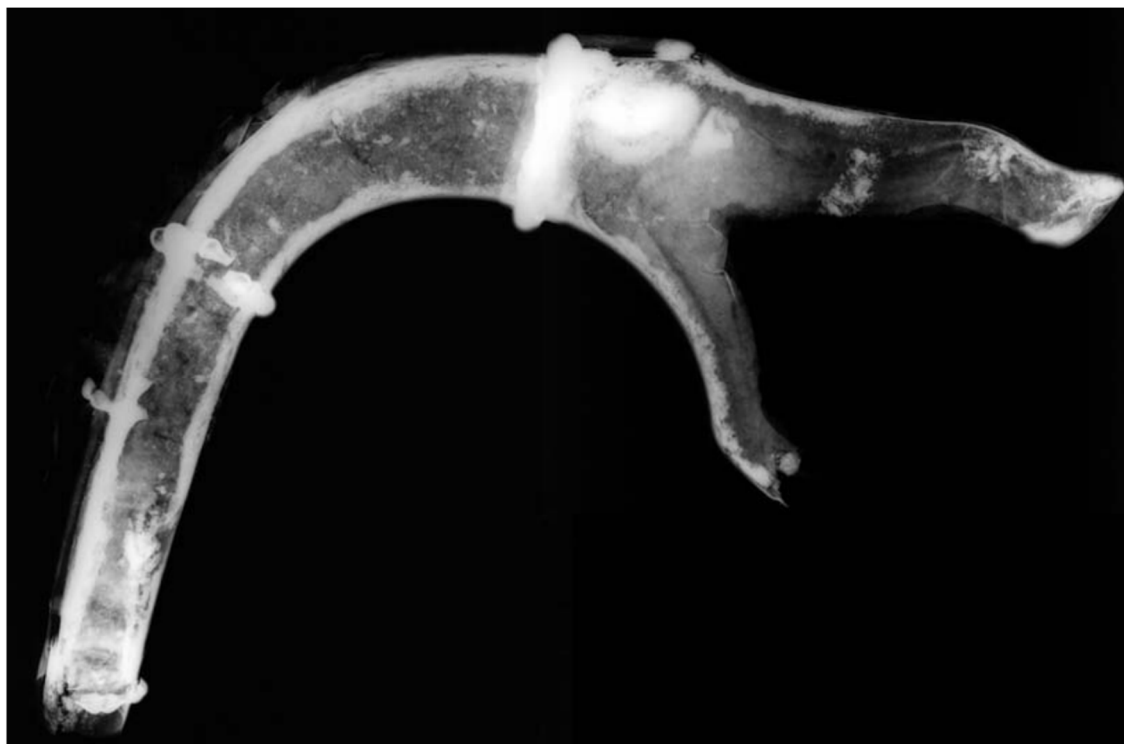
Obrázek 12 - fragmenty hřebene z Mandeure. Zdroj: Hunter, F. 2016: The Carnyx in Iron Age Europe: The Deskford Carnyx in Its European Context. Volume 1. Germany: Romisch-Germanisches Zentralmuseum.



Obrázek 13 - trubice z Mandeure. Zdroj: Hunter, F. 2016: The Carnyx in Iron Age Europe: The Deskford Carnyx in Its European Context. Volume 1. Germany: Romisch-Germanisches Zentralmuseum.



Obrázek 14 - Rezonátor z Tintignacu, tepaný kanec 1. Zdroj: Maniquet, Ch. Lejars, T. Armbruster, B. a kol. 2011: Le carynx et le casque-oiseau celtiques de Tintignac (Naves-Corrèze). Description et étude technologique. Aquitania 27, 63-150.



Obrázek 15 - Tintignac, rentgen rezonátoru 1. Zdroj: Maniquet, Ch. Lejars, T. Armbruster, B. a kol. 2011: Le carnyx et le casque-oiseau celtiques de Tintignac (Naves-Corrèze). Description et étude technologique. Aquitania 27, 63-150.



Obrázek 16 - Rezonátor z Tintignacu, tepaný kanec 2. Zdroj: Genzor, G. S. 2021: La voz a través del cuerno. El paradigma documental del carnyx, Zephyrus 87, 176.



Obrázek 17 - Rezonátor z Tintignacu, tepaný kanec 3. Zdroj: Genzor, G. S. 2021: La voz a través del cuerno. El paradigma documental del carnyx, Zephyrus 87, 176.



Obrázek 18 - Rezonátor z Tintignacu, tepaný kanec 2. Zdroj: Genzor, G. S. 2021: La voz a través del cuerno. El paradigma documental del carnyx, Zephyrus 87, 176.



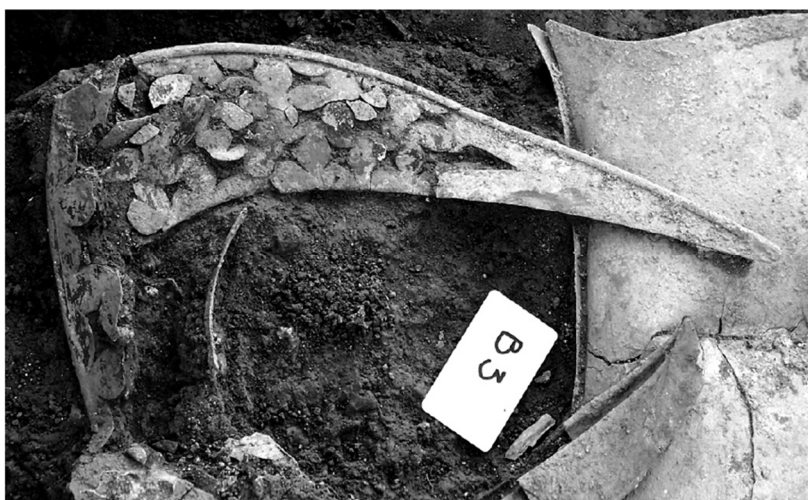
Obrázek 19 - Rezonátor z Tintignacu, had. Zdroj: Genzor, G. S. 2021: La voz a través del cuerno. El paradigma documental del carnyx, Zephyrus 87, 176.



Obrázek 20 - Rezonátor z Tintignacu, litý kanec 1. Zdroj: Hunter, F. 2016: The Carnyx in Iron Age Europe: The Deskford Carnyx in Its European Context. Volume 1. Germany: Romisch-Germanisches Zentralmuseum.



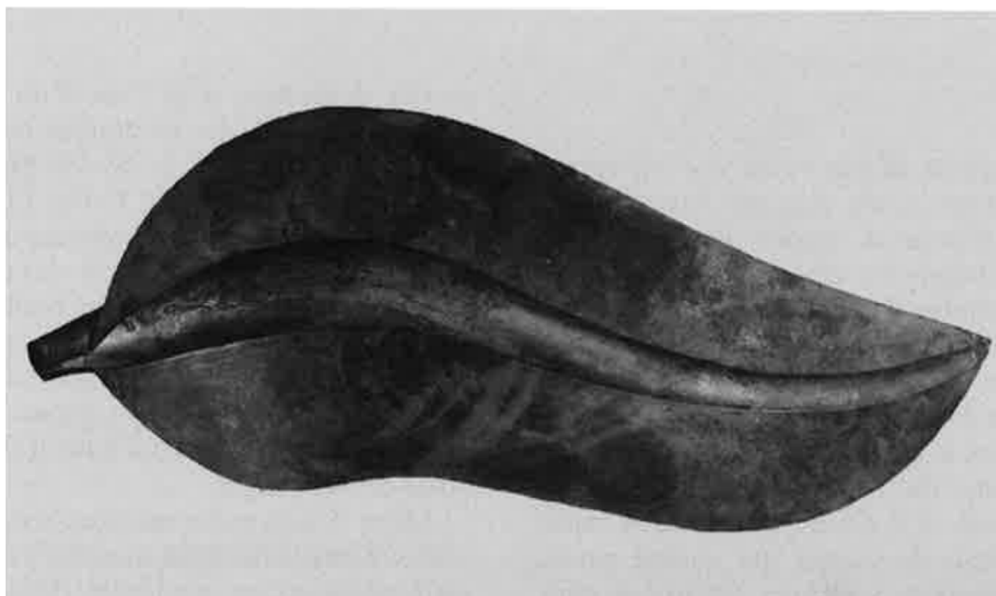
Obrázek 21 - Rezonátor z Tintignacu, litý kanec 2. Zdroj: Genzor, G. S. 2021: La voz a través del cuerno. El paradigma documental del carnyx, Zephyrus 87, 176.



Obrázek 22 - Fragment hřebene z Tintignacu. Zdroj: Hunter, F. 2016: The Carnyx in Iron Age Europe: The Deskford Carnyx in Its European Context. Volume 1. Germany: Romisch-GermanischesZentralmuseum



Obrázek 23 - Samostatný čenich z Tintignacu. Zdroj: Hunter, F. 2016: The Carnyx in Iron Age Europe: The Deskford Carnyx in Its European Context. Volume 1. Germany: Romisch-Germanisches Zentralmuseum.



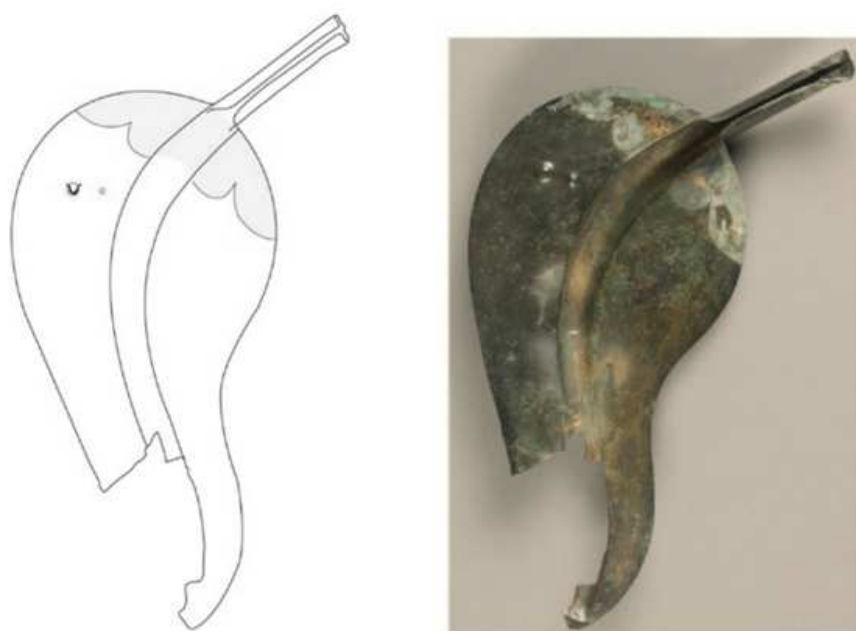
Obrázek 24 - Ucho z La Tène. Hunter, F. 2007: Une oreille de carnyx découverte á La Tène. In: Kaeser M. C. (ed.), Le site de La Tène: bilan des connaissances – état de la question: Actes de la Table ronde internationale de Neuchatel. Hauterives: Archéologie neuchateloise, 75-85.



Obrázek 25 - Fragmenty typu Saznezo z lokality Sanzeno. Zdroj: Roncador, R. – Bellintani P. 2012: Karnykes a Sanzeno : dalla ri-scoperta alla ricostruzione sperimentale. In: Silvestri, E. – Ervas, A. – Piccardo, P. – Mille, B. (eds.), Les Celtes et le Nord de l'Italie (Premier et Second Âges du fer), Actes du XXXVIe colloque international de l'AFEAF: Vérone, 1-12.



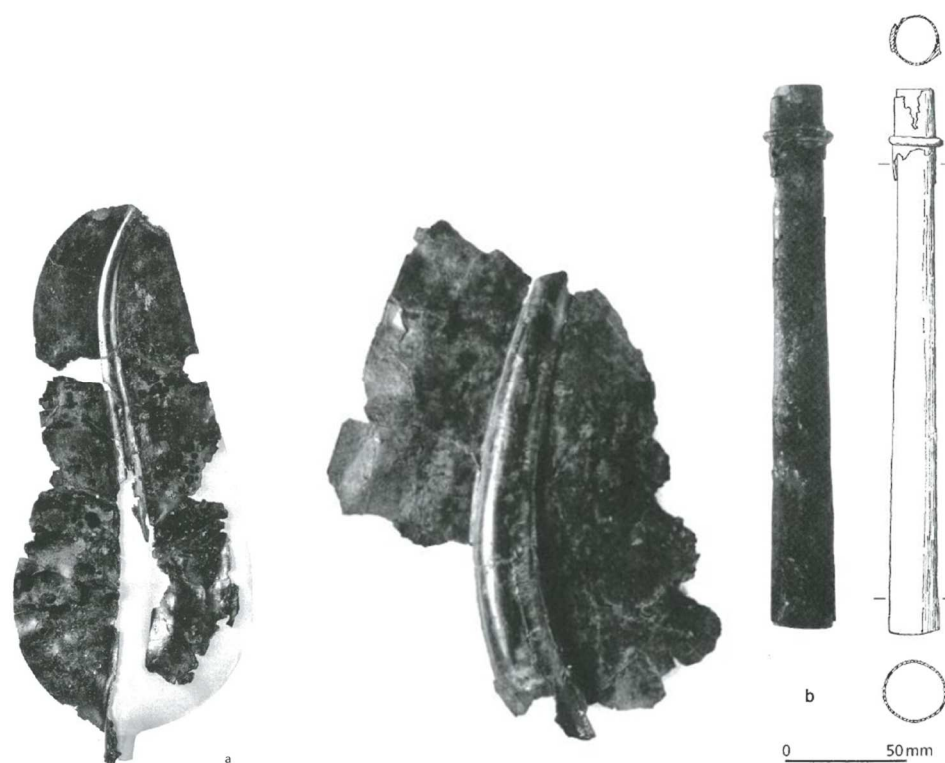
Obrázek 26 - Fragmenty typu Tintignac z lokality Sanzeno. Zdroj: Roncador. R, – Bellintani P. 2012: Karykes a Sanzeno : dalla ri-scoperta alla ricostruzione sperimentale. In: Silvestri, E. – Ervas, A. – Piccardo, P. – Mille, B. (eds.), Les Celtes et le Nord de l'Italie (Premier et Second Âges du fer), Actes du XXXVle colloque international de l'AFEAF: Vérone, 1-12.



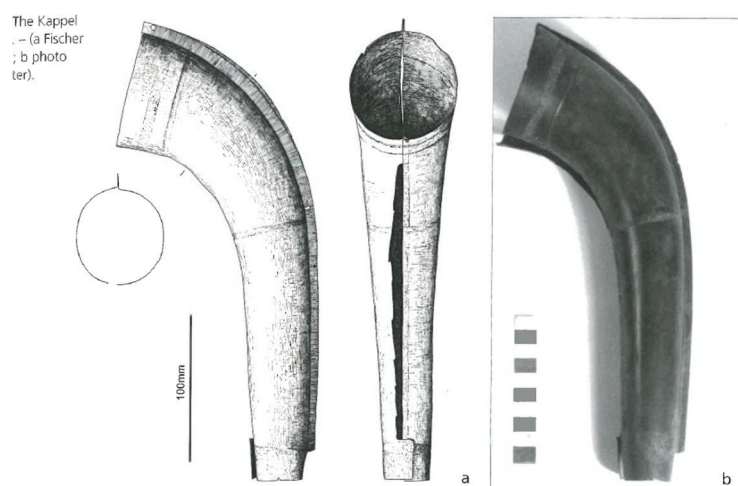
Obrázek 27 - Ucho z lokality Sanzeno. Zdroj: Roncador. R, – Bellintani P. 2012: Karykes a Sanzeno : dalla ri-scoperta alla ricostruzione sperimentale. In: Silvestri, E. – Ervas, A. – Piccardo, P. – Mille, B. (eds.), Les Celtes et le Nord de l'Italie (Premier et Second Âges du fer), Actes du XXXVle colloque international de l'AFEAF: Vérone, 1-12.



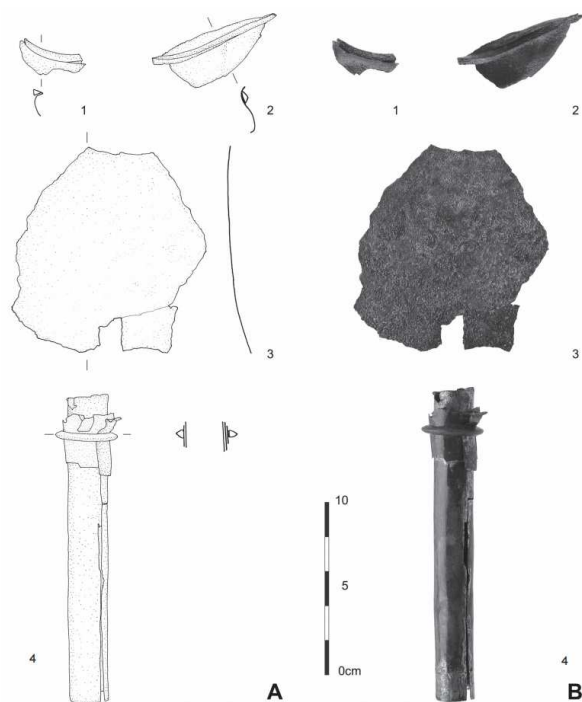
Obrázek 28 - Náustek z lokality Sanzeno. Zdroj: Roncador. R, – Bellintani P. 2012: Karykes a Sanzeno : dalla ri-scoperta alla ricostruzione sperimentale. In: Silvestri, E. – Ervas, A. – Piccardo, P. – Mille, B. (eds.), *Les Celtes et le Nord de l'Italie (Premier et Second Âges du fer)*, Actes du XXXVle colloque international de l'AFEAF: Vérone, 1-12.



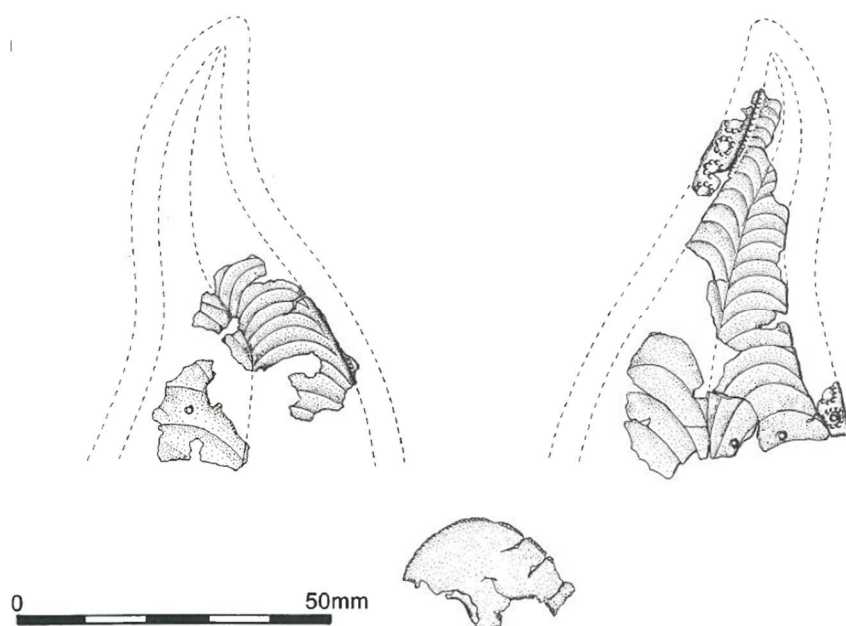
Obrázek 29 - Pár uší a trubice z Abentheuer. Zdroj: Hunter, F. 2016: The Carnyx in Iron Age Europe: The Deskford Carnyx in Its European Context. Volume 1. Germany: Romisch-Germanisches Zentralmuseum.



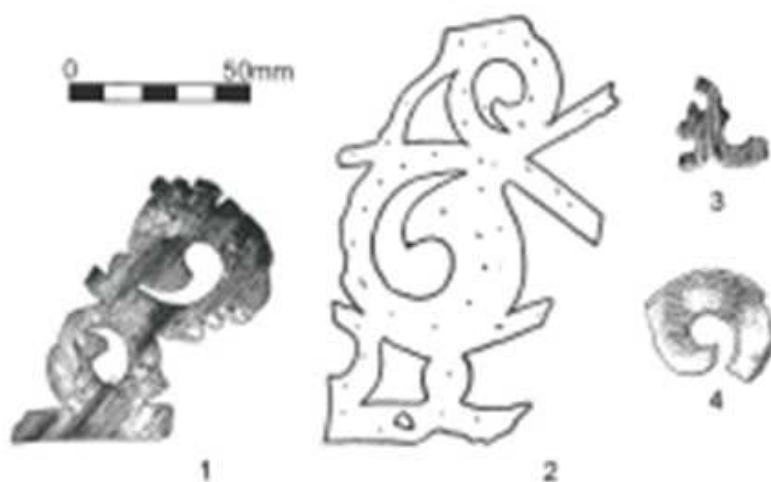
Obrázek 30 - Trubice z Kappel. Zdroj: Hunter, F. 2016: The Carnyx in Iron Age Europe: The Deskford Carnyx in Its European Context. Volume 1. Germany: Romisch-Germanisches Zentralmuseum.



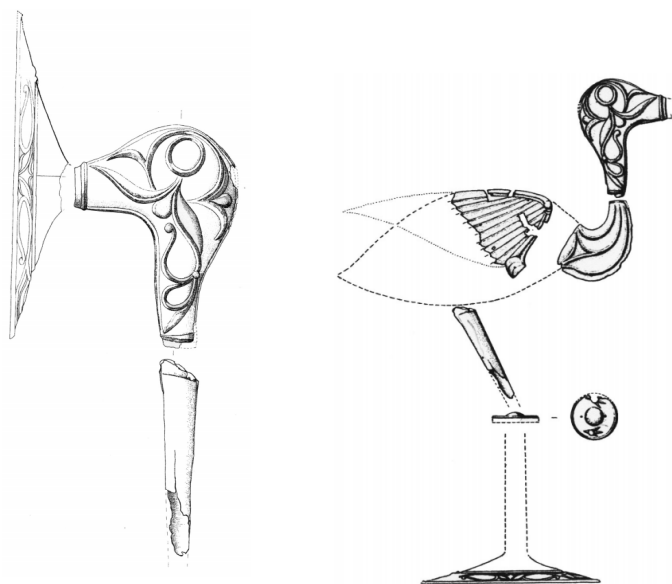
Obrázek 31 - Fragmentsy z lokality Leisach. Zdroj: Gleirscher, P. 2014: An Fragments of a carnyx from Leisach (Austra). In: Gosden, Ch. – Crawford, S. – Ulmschneider, K. (eds.), *An offprint from celtic art in Europe: Making connections*. Oxford: Oxbow books, 113-118.



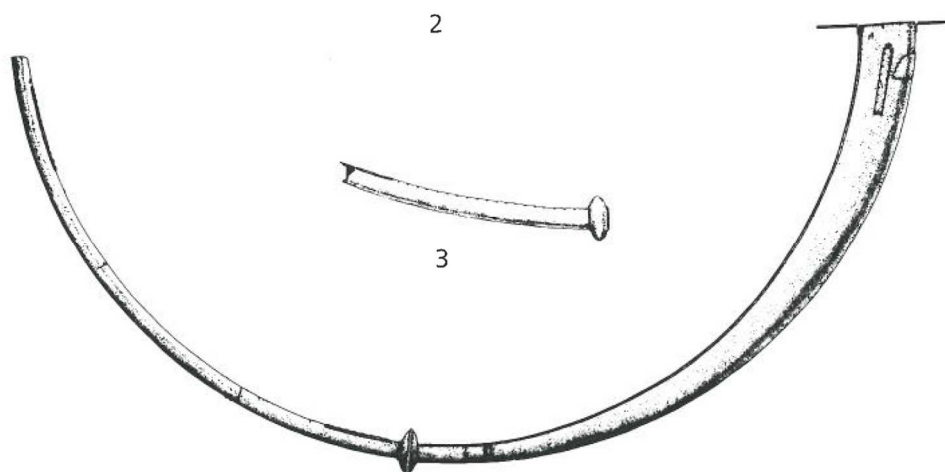
Obrázek 32 - Fragментy uší z lokality Manching. Zdroj: Hunter, F. 2016: The Carnyx in Iron Age Europe: The Deskford Carnyx in Its European Context. Volume 1. Germany: Romisch-Germanisches Zentralmuseum.



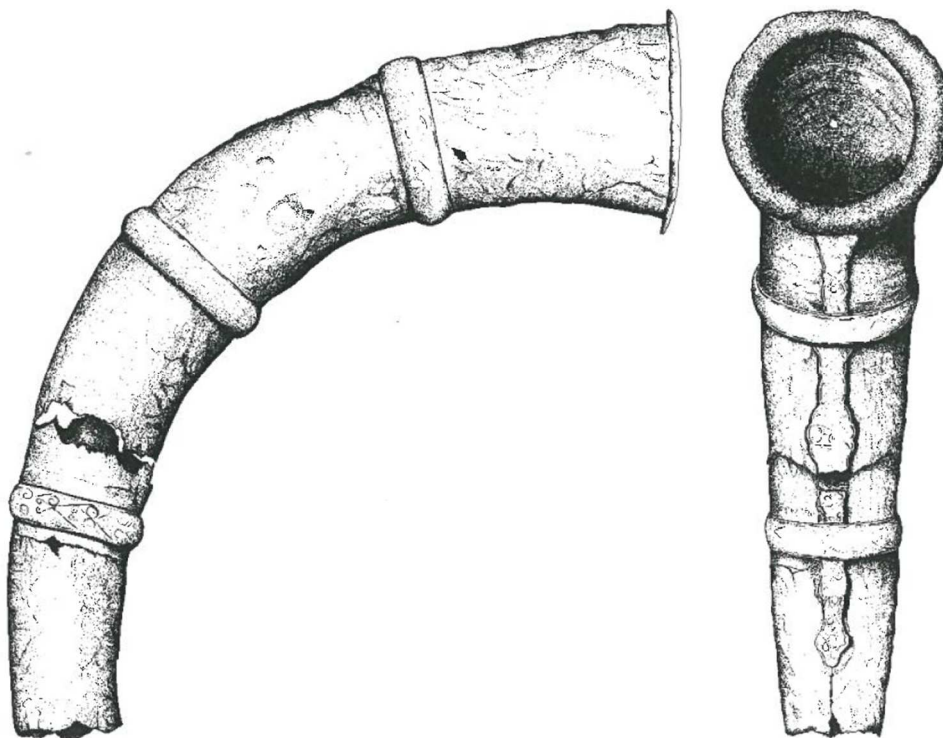
Obrázek 33 - Fragментy hřebenu z lokality Staré Hradisko. Zdroj: Hunter, F. 2016: The Carnyx in Iron Age Europe: The Deskford Carnyx in Its European Context. Volume 1. Germany: Romisch-Germanisches Zentralmuseum.



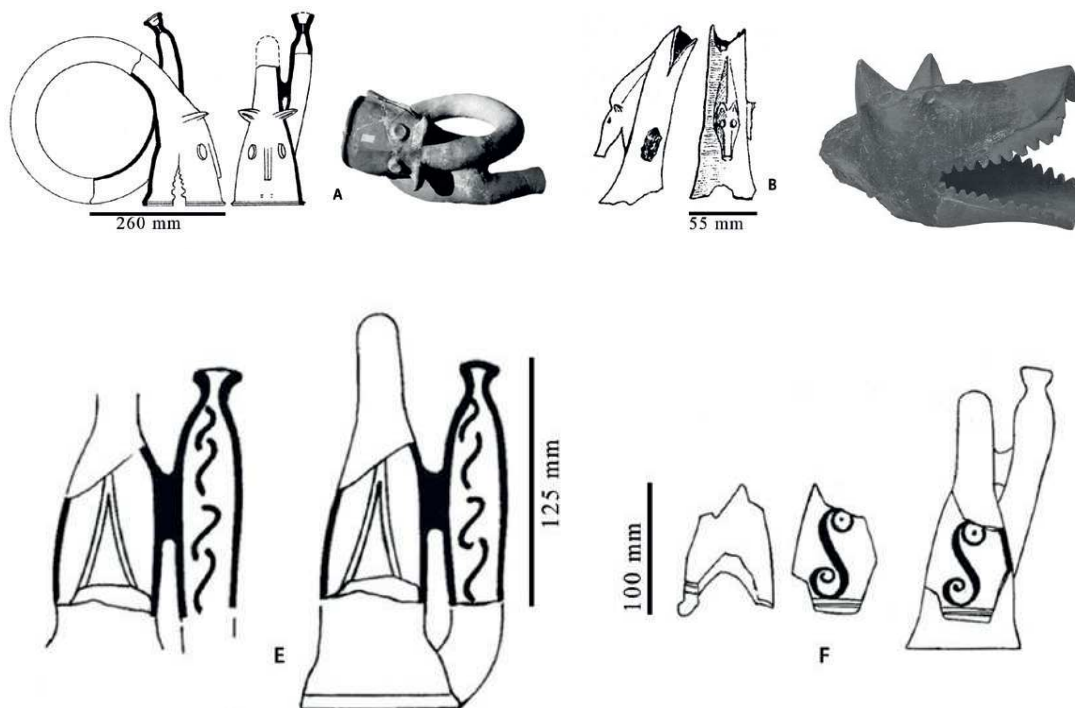
Obrázek 34 - Údajná a věrohodnější rekonstrukce nálezu z Castiglione delle Stiviere. Zdroj: Kruta, V. 2013: Les bronzes de Castiglione delle Stiviere: carynx ou effigie d'un échassier?, *Édutes Celtiques* 31, 41-59.



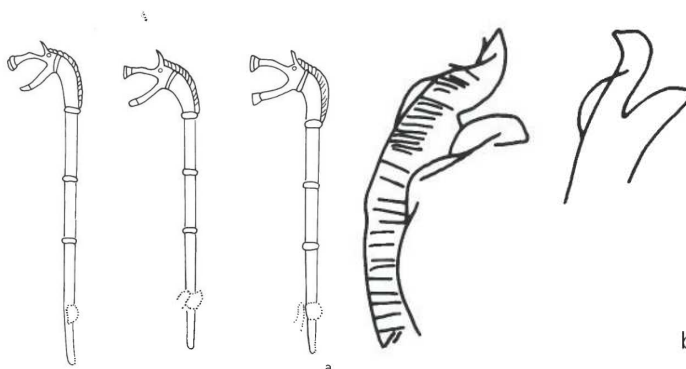
Obrázek 35 - Typ Loughnashade a fragment z Liyn Cerring Bach. Zdroj: Hunter, F. 2016: The Carnyx in Iron Age Europe: The Deskford Carnyx in Its European Context. Volume 1. Germany: Romisch-Germanisches Zentralmuseum. 323.



Obrázek 36 - Nález z Bad Dürkheim. Zdroj: Hunter, F. 2016: The Carnyx in Iron Age Europe: The Deskford Carnyx in Its European Context. Volume 1. Germany: Romisch-Germanisches Zentralmuseum.



Obrázek 37 - Příklady nálezů z Numatie. Genzor, G. S. 2021: La voz a través del cuerno. El paradigma documental del carnyx, Zephyrus 87, 167-193.



Obrázek 38 - Reliéf na kotli z Gundestrupu a rytina v jeho vnitřku. Hunter, F. 2019: The Carnyx in Iron Age Europe: The Deskford Carnyx in Its European Context. Volume 1. Germany: Romisch-Germanisches Zentralmuseum. 562.



Obrázek 39 - Tasciovanus - Zlaté statery. Hunter, F. 2019: The Carnyx in Iron Age Europe: The Deskford Carnyx in Its European Context. Volume 1. Germany: Romisch-Germanisches Zentralmuseum., 368-37.



Obrázek 40 - Eppillus - Stater. Hunter, F. 2019: The Carnyx in Iron Age Europe: The Deskford Carnyx in Its European Context. Volume 1. Germany: Romisch-Germanisches Zentralmuseum. 375-376



Obrázek 41 - Dubnovellaunus. Hunter, F. 2019: The Carnyx in Iron Age Europe: The Deskford Carnyx in Its European Context. Volume 1. Germany: Romisch-Germanisches Zentralmuseum. 372-374.



Obrázek 42 - Zlatý stater a stříbrná mince. Hunter, F. 2019: The Carnyx in Iron Age Europe: The Deskford Carnyx in Its European Context. Volume 1. Germany: Romisch-Germanisches Zentralmuseum.



Obrázek 43 - Potin z Gué de Sciaux. Hunter, F. 2019: The Carnyx in Iron Age Europe: The Deskford Carnyx in Its European Context. Volume 1. Germany: Romisch-Germanisches Zentralmuseum.



Obrázek 44 - Armorský čtvrt stater. Zdroj: Hunter F. 2009: The carnix and other trumpets on Celtic coins. In: Van Heesch, J. – Heeren, I. (eds.), Coinage in the iron age: Essays in honour of Simone Scheers. London: SPRING, 231-248.



Obrázek 45 - Východo-Armorská stříbrná mince. Zdroj: Hunter F. 2009: The carnix and other trumpets on Celtic coins. In: Van Heesch, J. – Heeren, I. (eds.), Coinage in the iron age: Essays in honour of Simone Scheers. London: SPRING, 231-248.



Obrázek 46 - Stříbrná mince – Dubnoreix. Zdroj: Hunter F. 2009: The carnix and other trumpets on Celtic coins. In: Van Heesch, J. – Heeren, I. (eds.), Coinage in the iron age: Essays in honour of Simone Scheers. London: SPRING, 231-248.



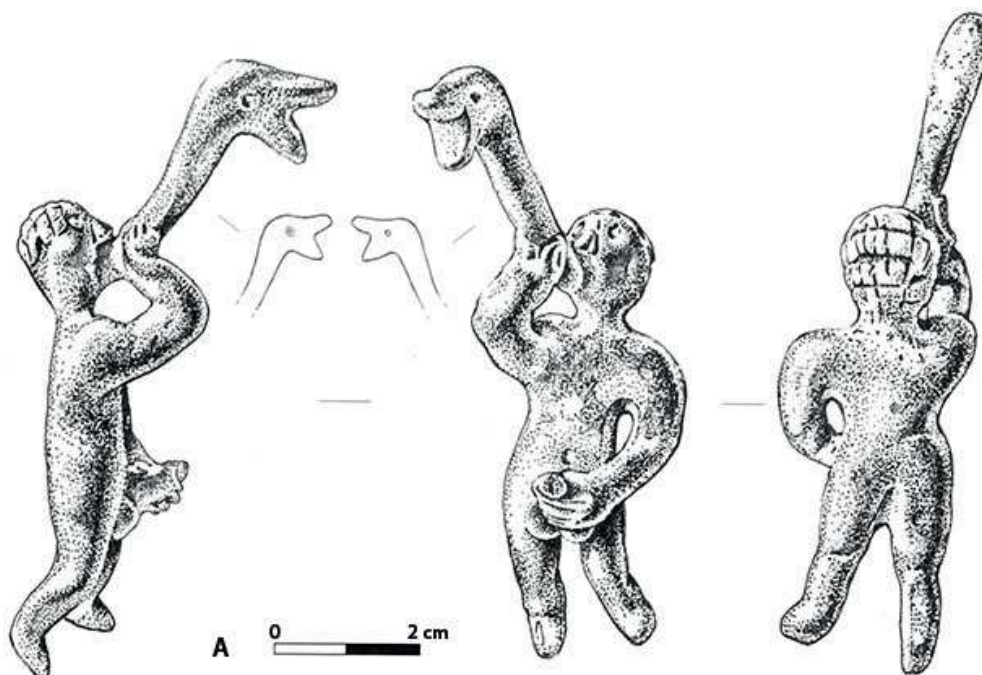
Obrázek 47 - Stříbrná mince – Belenoc. Zdroj: Hunter F. 2009: The carnyx and other trumpets on Celtic coins. In: Van Heesch, J. – Heeren, I. (eds.), *Coinage in the iron age: Essays in honour of Simone Scheers*. London: SPRING, 231-248.



Obrázek 48 - Bronzová mince – Magurix. Zdroj: Hunter F. 2009: The carnyx and other trumpets on Celtic coins. In: Van Heesch, J. – Heeren, I. (eds.), *Coinage in the iron age: Essays in honour of Simone Scheers*. London: SPRING, 231-248.



Obrázek 49 a, b, c – Mince s jinými nástroji než karnyk. Hunter, F. 2016: *The Carnyx in Iron Age Europe: The Deskford Carnyx in Its European Context*. Volume 1. Germany: Romisch-Germanisches Zentralmuseum. 325.



Obrázek 50 - Figurka muže z Kondorosu. zdroj: Genzor, G. S. 2021: La voz a través del cuerno. El paradigma documental del carnyx, Zephyrus 87, 183.



Obrázek 51 - Přívěsek z Bouy. Zdroj: Genzor, G. S. 2021: La voz a través del cuerno. El paradigma documental del carnyx, Zephyrus 87, 183.



Obrázek 52 - Figurka muže ze Stradonic. Zdroj: Genzor, G. S. 2021: La voz a través del cuerno. El paradigma documental del carnyx, Zephyrus 183.



Obrázek 53 - Vyobrazení válečných trofejí, výbroje poražených kmenů, včetně řady karnyků, přítomných na vítězném oblouku Orange. Zdroj: *Online* <https://www.nms.ac.uk/explore-our-collections/stories/scottish-history-and-archaeology/deskford-carnyx/> [Cit. 15.7.2022]



Obrázek 54 - Žena, představující truchlící vdovu či symbolicky celou „barbarskou Galii“. Zdroj: *Online* <https://www.nms.ac.uk/explore-our-collections/stories/scottish-history-and-archaeology/deskford-carnyx/> [Cit. 15.7.2022]



Obrázek 55 - Emise Usekerte/Osicerda, na které je zobrazen slon, který šlape na karnyx. Genzor, G. S. 2021: La voz a través del cuerno. El paradigma documental del carnyx, *Zephyrus* 87, 18.

RESUMÉ

The aim of the work is to consider the role of a wind instrument called Carnyx in La Tène and Roman culture. Carnyx is a musical or signal instrument made of bronze. On the ground of research of the archeological, historical and iconographic sources, the occurrence of this instrument is defined in time, geography and culture. Carnyx was used in period from c. 3 BC to c. AD 300 and played an important role in warfare and religious ceremonies in La Tène culture. It belonged among the prestigious artefacts which were almost elite even as a symbol. It was probably adopted and modified in other different cultures e.g. in Celtiberian region. Its technological processing was highly advanced and it combined many procedures processing its individual parts and their joints. The combination of materials used on late specimens had not only technological but also artistic purpose because of the different colors of bronze and brass. Carnyx was a symbol of defeated enemies in ancient civilization. That proves an importance of carnyxes in their home environment.

SEZNAM LITERATURY

Barral, P - Bataille, G. - Bride, A.-S. - Guillaumet, J.-P. - Jaccottey, L. - Jeunot, L. - Pichot, V. - Schönfelder, M. 2007: Le site gaulois: Epomanduodurum, une ville chez les Séquanes : bilan de quatre années de recherche à Mandeure et Mathay (Doubs). Gallia 64. 371-390.

Bellintani, P. - Roncador, R – Silvestri, E. – Ervas, A. – Piccardo, P. – Mille, B. 2014: Il progetto di ricerca sperimentale “Karnyx dil Sanzeno”. In: Nicolis, F. – Oberosler, R. (eds.), Archeologia delle Alpi, 159-165.

Berger, Š. 1882: Bronzy duchcovské, Památky archeologické 12, 71-80, 109-115.

Bochnak, T. – Frankowski, P. 2010: Brązowy aerofon z Malborka: carnyx, lituus czy olifant? In: Urbaniak, A. – Prochowicz, R. (eds.), Terra Barbarica: monumenta archaeologica barbarica: series gemina 2, 179-196.

Bouzek, J. 2009: Keltové v českých zemích v evropském kontextu. Praha.

Buchvaldek, M. – Lippert, A. – Košnar, L. (eds.) 2007: Atlas pravěké Evropy. Praehistorica. Acta instituti praehistorici Universitatis Carolinae Pragensis 27. Praha.

Caesar, G. I.: Zápisky o válce galské (Commentarii de bello Gallico). Praha 2009. Překl. Kalivoda, J.

Campbell, M. - Kenny, J. 2012: Acoustical and musical properties of the Deskford: carnyx reconstruction. Nantes; HAL Id: hal-00811340, version 1.

Černý, M. K. 2006: Hudba antických kultur. Praha: Academia.

Čižmář, M. 1975: Relativní chronologie keltských pohřebišť na Moravě, Památky archeologické 66/2, 417-437.

Čižmář, M. 2002: Keltské oppidum Staré Hradisko. Archeologické památky střední Moravy 4. Olomouc.

Čižmářová, H. 2021: Současný stav poznání skleněného šperku doby laténské na Moravě, *Archeologické rozhledy* 73, 228-258.

De Angeli, S. – Both, A. A. – Hagel, S. – Holmes, P. – Jiménez-Pasalodos, R. – Lund. C. S. 2018: Music and Sounds in Ancient Europe: Contributions from the European Music Archeology Project. In: Hunter, F. (ed.), *The carnyx. The Animal-Headed Horn of the Iron Age*. Lazio: EMAP, 78-81.

Downey, P. 1993: Lip-Blown Instruments of Ireland Before the Norman Invasion, *Historic Brass Society Journal* 5, 75-91.

Droberjar, E. 2021: Třebusice 1921–2021. Sto let od zahájení výzkumů na pohřebišti z doby římské, *Archeologie ve středních Čechách* 25, 145-157.

Eibner A. 2013: Zu den Schalltrichtern eisenzeitlicher Blechblasinstrumente. Vom Horn zur Karnyx. In: von Joachim Hengstl, H. – Mattern, T. – Rollinger, R. – Ruffing, K. – Witthuhn, O. (eds.). *Philippika 57: Calamus*. Wiesbaden: Harrassowitz Verlag, 157–176.

Eibner, A. – Eibner, C. 2020: Musikinstrumente und Musikausübung in der Eisenzeit Mitteleuropas – anhand von Bildquellen und Originalfunden, *Slovenská archeológia, Suppl. 1*, 113-125.

Filip, J. 1956: *Keltové ve střední Evropě*. Praha.

Fischer, F. 1959: Der spätlaténezeitliche Depot-Fund von Kappel (Kreis Saugau). *Urkunden zur Vor- und Frühgeschichte aus Südwürttemberg-Hohezollern* 1. Stuttgart.

Genzor, G. S. 2021: La voz a través del cuerno. El paradigma documental del carnyx, *Zephyrus* 87, 167-193.

Gilbert, J. – Brasseur, E. – Dalmont, J. P. – Maniquet, C. 2012: Acoustical evaluation of the Carnyx of Tintignac, *Acoustics*. Nantes; HAL Id: hal-00810581, version 1.

Gleirscher, P. 2014: An Fragments of a carnyx from Leisach (Austra). In: Gosden, Ch. – Crawford, S. – Ulmschneider, K. (eds.), *An offprint from celtic art in Europe: Making connections*. Oxford: Oxbow books, 113-118.

Haffner, A. 1976: *Die westliche Hunsrück-Eifel-Kultur*. Römisch-Germanische Forschungen 36. Berlín.

Holodňák, P. – Waldhauser, J. 1984: Předduchcovský horizont (fáze LTB1a) v Čechách, *Archeologické rozhledy* 36, 31-48.

Hunter, F. 2016: *The Carnyx in Iron Age Europe: The Deskford Carnyx in Its European Context. Volume 1*. Germany: Romisch-Germanisches Zentralmuseum.

Hunter, F. 2019: *The Carnyx in Iron Age Europe: The Deskford Carnyx in Its European Context. Volume 2*. Germany: Romisch-Germanisches Zentralmuseum.

Hunter F. 2009: The carnyx and other trumpets on Celtic coins. In: Van Heesch, J. – Heeren, I. (eds.), *Coinage in the iron age: Essays in honour of Simone Scheers*. London: SPRING, 231-248.

Hunter, F. 2007: Une oreille de carnyx découverte á La Tène. In: Kaeser M. C. (ed.), *Le site de La Tène: bilan des connaissances – état de la question: Actes de la Table ronde internationale de Neuchatel*. Hauterives: Archéologie neuchateloise, 75-85.

Hunter, F. 2001: The Carnyx in Iron Age Europe, *The Antiquaries Journal* 81, 77-108.

Chappell, W. 2009: The history of music (art and science): From the Earliest Records to the fall of the Roman Empire. New York: Cambridge University Press, 258-285.

Jiménez-Pasalodos, R. – Holmes, P. 2018: The Aulos and the Trumpet: Music, Gender and Elites in Iberian Culture (4th to 1st Century BCE). In: Garcia-Ventura, A. –Tavolieri, C. – Verderame, L. (eds.), The Study of Musical Performance in Antiquity: Archaeology and Written Sources. Newcastle upon Tyne: Cambridge Scholars Publishing, 173-192.

Kruta, V. 2013: Les bronzes de Castiglione delle Stiviere : carnyx ou effigie d'un échassier?, *Édutes Celtiques* 31, 41-59.

Maniquet, Ch. – Lejars, T. – Armbruster, B. a kol. 2011: Le carnyx et le casque-oiseau celtiques de Tintignac (Naves-Corrèze). Description et étude technologique, *Aquitania* 27, 63-150.

Maniquet, Ch. 2008: Le dépôt cultuel du sanctuaire gaulois de Tintignac à Naves (Corrèze), *Gallia* 65, 273-326.

Maniquet, Ch. 2005: Découverte d'un formidable dépôt gaulois: Les carnyx de Tintignac, *Archéologia* 219, 16-23.

Motyková- Šneidrová, K. 1963: Žárové pohřebiště ze starší doby římské v Tišicích ve středních Čechách, *Památky archeologické* 54, 343–437

Megaw, J. V. S 1991: Music archaeology and the ancient Celts. In: Moscati, S. (ed.), 643-648.

O'Dwyer, S. 1998: The Loughnashade trumpet-curved trumpet or carnyx?, *Archaeology Ireland*, 12/2. 44.

Piggott, S. 1959: The carnyx in Early Iron Age Britain, *The Antiquaries Journal* 39, 19–32.

Pomberger, B. M. 2016: The Development of Musical Instruments and Sound Objects from the Late Bronze Age to the La Tene Period in the Area between the River Salzach and the Danube Bend. In: GEDIGI, B. – GROSSMAN, A. – PIOTROWSKIEG, W. (eds.), *Europa w okresie od VIII wieku przed narodzeniem Chrystusa do wieku naszej ery*, 45-76.

Roncador, R. – Bellintani P. 2012: Karnykes a Sanzeno : dalla ri-scoperta alla ricostruzione sperimentale. In: Silvestri, E. – Ervas, A. – Piccardo, P. – Mille, B. (eds.), *Les Celtes et le Nord de l'Italie (Premier et Second Âges du fer)*, Actes du XXXVIe colloque international de l'AFEAF: Vérone, 1-12.

Roncador, R. 2010: Celti e Reti tra V e I sec. a.C.: contesto culturale e progetto di ricerca "Karnyx di Sanzeno". In: Roncador R. – Nicolis, F. (eds.), *Antichi popoli delle Alpi: Sviluppi culturali durante l'età del Ferro nei territori alpini centro-oriental*. Sanzeno: Museo Retico, 157-181.

Roncador, R. – Melini, R. 2010: Il karnyx di Sanzeno (Val di Non, Trentino): ritrovamento, indagini e ricostruzione. In: Carrese, M. M.– Li Castro, E. – Martinelli, M. (eds.), *La musica in Etruria, Atti del convegno internazionale di Tarquinia*, 155-176.

Roncador, R. 2009: La „riscoperta” del carnyx di Sanzeno (Val di Non, Trentino, Italia). Storia degli studi ed inquadramento culturale. In: Grunwald, S. –Koch, J. K. –Mölders, D. – Sommer, U. – Wolfram, S. (eds.), *Artefact. Festschrift für Sabine Rieckhoff zum 65. Geburtstag: Universitätsforschungen zur prähistorischen Archäologie 172/2*, 547–555.

Salač, V. 2011: Oppida a urbanizační procesy ve střední Evropě, *Archeologické rozhledy* 63, 23-64.

Salač, V. 2006: Kdy začíná doba římská? In: Droberjar, E. – Lutovský, M., *Archeologie barbarů 2005*, 229-235.

Salač, V. (ed.) 2008: Archeologie pravěkých Čech 8. Doba římská a stěhování národů. Praha.

Smolík, J. 1882: Bronzy duchcovské II, Památky archeologické 12, 115–122.

Swan, D. 2018: The Carnyx on celtic and roman republican coinage, The Antiquaries Journal 98. London, 81-94.

Venclová, N. 2002: Druidové, archeologie a historie, Památky archeologické 93/2, 153-172.