

**Západočeská univerzita v Plzni Fakulta filozofická**

**Diplomová práce**

**Osídlení v severovýchodní části Fergánské doliny**

**Kanatbek Taichikov**

**Plzeň 2023**

**Západočeská univerzita v Plzni**

**Fakulta filozofická**

**Katedra archeologie**

**Studijní program archeologie**

**Studijní obor archeologie**

**Diplomová práce**

**Osídlení v severovýchodní části Fergánského doliny**

**Kanatbek Taichikov**

Vedoucí práce:

doc. PhDr. Pavel Vařeka, Ph.D. Katedra archeologie

Fakulta filozofická Západočeské univerzity v Plzni Konzultant:

Emil Sultanov

**Plzeň 2023**

Prohlašuji, že jsem práci zpracoval samostatně a použil jen uvedených pramenů a literatury.

*Plzeň, květen 2023* .....

#### Poděkování:

Vyjadřuji své hluboké poděkování za pomoc při zpracování diplomové práce své vedoucí doc. PhDr. Pavlu Vařekovi Ph.D. Také bych chtěl poděkovat všem svým přátelům a rodině, kteří mi pomáhali. Jsem vděčný Zhanybekovu Bekbolotovi, který mi 3 měsíce pomáhal s archeologickým průzkumem. V poslední řadě velice děkuji mému konzultantovi Emilu Sultanovi za jeho rady k mé diplomové práci.

# Obsah

Úvod .....	7
<b>1 Geografická charakteristika regionu .....</b>	<b>10</b>
<b>1.1 Ferganské údolí .....</b>	<b>10</b>
<b>1.2 Oblast Džalal-Abad.....</b>	<b>13</b>
<b>1.3 Okres Nooken .....</b>	<b>13</b>
<b>2 Stručná historie východní Fergany v pravěku, starověku a středověku.....</b>	<b>15</b>
<b>3 Historie výzkumu archeologických památek východní části Fergany. ....</b>	<b>26</b>
<b>3.1 Východní Fergana .....</b>	<b>26</b>
<b>3.2 Periodizace vývoje kultury jihu Kyrgyzstánu v pravěku, starověku a středověku. ....</b>	<b>33</b>
<b>3.3 Historie a archeologie okresu Nooken.....</b>	<b>38</b>
<b>4 Archeologický nedestruktivní výzkum.....</b>	<b>40</b>
<b>4.1 Popis archeologických památek v okolí jižního okresu Nooken.....</b>	<b>40</b>
<b>Nooken 1.1.....</b>	<b>40</b>
<b>Nooken 1.2.....</b>	<b>41</b>
<b>Nooken 1.3.....</b>	<b>42</b>
<b>Nooken 1.4.....</b>	<b>42</b>
<b>Nooken 1.5.....</b>	<b>43</b>
<b>Nooken 2.....</b>	<b>44</b>
<b>Nooken 3.....</b>	<b>44</b>
<b>Nooken 4.....</b>	<b>45</b>
<b>Nooken 5.1.....</b>	<b>46</b>
<b>Nooken 5.2.....</b>	<b>47</b>
<b>Nooken 5.3.....</b>	<b>47</b>
<b>Nooken 5.4.....</b>	<b>48</b>
<b>Nooken 5.5.....</b>	<b>49</b>
<b>Nooken 5.6.....</b>	<b>49</b>
<b>Nooken 5.7.....</b>	<b>50</b>
<b>Nooken 6.....</b>	<b>50</b>
<b>Nooken 7.....</b>	<b>51</b>
<b>Nooken 8.1.....</b>	<b>52</b>
<b>Nooken 8.2.....</b>	<b>52</b>

<b>Nooken 9</b> .....	53
<b>5 Rozbor nálezů</b> .....	54
<b>6 Osídlení davanského období</b> .....	57
<b>7 Osídlení z Kušánského období</b> .....	59
<b>8 Středověké osídlení</b> .....	61
<b>9 Starověké a středověké zavlažování ve Ferganě</b> .....	62
<b>9.1 Starověké zavlažování v okrese Nooken. Kanál Kyla v obci Mombekov</b> .....	63
<b>Zavěr</b> .....	66
<b>SEZNAM POUŽITÉ LITERATURY</b> .....	67
<b>RESUMÉ</b> .....	73
<b>PŘÍLOHY</b> .....	73

## Úvod

Na území Kyrgyzstánu se nachází mnoho archeologických památek sídlištního i pohřebního typu pocházejících ze širokého chronologického rámce od doby kamenné. Jejich výzkum je v současnosti prioritou v rámci studia dějin Kyrgyzstánu. Ještě v 50.-60. letech 20. století bylo památek mnohem více, velké množství však bylo zcela zničeno nebo narušeno v důsledku politiky sovětské vlády, která prováděla rozsáhlý program rozvoje hospodářství (Muminov 2015, 41-44). Například krajina byla přetvářena pro pěstování zemědělských plodin a rozsáhlá území byla přeměněna na polnosti a pastviny. Charakter krajiny proměnilo také budování vodních elektráren a vodních nádrží (například Kirovskoje, Toktogulskoje, Orto-Tokojskoje, Papanskoje atd.). Je třeba také poznamenat, že některé z památek jsou zničeny v důsledku přírodních katastrof.

Bohužel, i přes řadu existujících regulačních právních aktů dochází i v současnosti k narušení a ničení památek. Například v rámci těžby nerostných surovin často dochází k ničení památek spojených s tzv. skalním uměním. Velké škody působí i nelegální hledači, kteří cíleně ničí památky pomocí detektorů kovů, aby získali kovové artefakty za účelem dalšího prodeje. V důsledku jejich činnosti bylo mnoho cenných artefaktů odvezeno do zahraničí a prodáno do soukromých rukou. V posledních letech (od roku 2015) se také zintenzivnil převod z rezervy státního fondu pozemků na individuální bytovou výstavbu. Do roku 2015 byla většina pozemků poskytnuta obyvatelstvu bez předběžného zohlednění přítomnosti památek historického a kulturního dědictví.

Příčinou výše uvedeného narušování a ničení památek je nedostatečné poznání a evidence archeologických lokalit v Kyrgyzstánu. Památky nebyly identifikovány a nejsou zahrnuty ve státních rejstřících chráněných památek historického a kulturního dědictví.

V zájmu zachování památek historického a kulturního dědictví na území Kyrgyzstánu by měla být provedena systematická práce na sestavení registru dříve známých i nově identifikovaných památek. Sestavení registrační karty, pasportu (evidenčních čísel) a jejich předání příslušným orgánům. Bohužel pro tyto práce nebyla dříve přijata jednotná metodika, památky objevené archeology nejsou vždy evidovány, což je velkým opomenutím kompetentních orgánů. Nejsou vytvořeny ani regionální útvary veřejné správy k jejich ochraně. Stávající odbor správy historického a kulturního dědictví Ministerstva kultury, informací a sportu Kyrgyzské republiky obsahuje pouze 4 útvary pro celý Kyrgyzstán. Omezený počet archeologů v zemi (8 osob) si také neporadí se studiem a záchranou velkého množství archeologických památek.

Tato práce je malým příspěvkem k archeologii Kyrgyzstánu založeném na terénním výzkumu památek historického a kulturního dědictví okresu Nooken v oblasti Džalal-Abad, který nebyl dosud předmětem systematického archeologického zájmu. Práce se zaměřuje na studium pravěkého a středověkého osídlení v severovýchodní části Ferganské doliny, která představuje kontaktní zónu oblastí s příznivými podmínkami pro zemědělství, kde předpokládáme dlouhodobou kontinuitu usedlého zemědělského obyvatelstva, stejně tak jako tradici pastevectví kočovnických komunit v podhorské a horské krajině Tian-šanu. Cílem práce je charakterizovat vývoj a podobu osídlení v 7. století př. n. l. – 15. století n. l. na základě vyhodnocení dosavadních poznatků o archeologických památkách a nově realizovaného nedestruktivního terénního archeologického výzkumu.

Předmětem analýzy formálních vlastností budou jak dosud známé, tak i nově v rámci této práce objevené archeologické lokality. Jejich prostorové vlastnosti budou analyzovány v prostředí GIS. Pro rekonstrukci starší podoby krajiny před rozsáhlými změnami v 60. – 70. letech 20. století využívána satelitní snímky CORONA (NASA). Archeologické lokality identifikované v terénu byly zaměřeny pomocí stanice GPS, byla provedena deskripce reliéfně patrných stop (sídlištní pahorky, hradiště, mohyly), byl zhotoven fotogrammetrický plán



s využitím snímkování z dronu a realizován syntetický povrchový sběr artefaktů za účelem získání datovacího materiálu. Ve vybraných případech lokalit situovaných na zemědělsky kultivovaných plochách se uskutečnil analytický povrchový sběr ve čtvercové síti. Zároveň proběhlo studium starších nálezů ze sledované oblasti, které jsou uloženy ve sbírkách dvou regionálně příslušných muzeí (Historický a archeologický muzejní komplex Sulajman-Too, Muzeum regionální historie Džalal-Abad). Autor také provedl šetření mezi místními obyvateli o archeologických situacích a nálezech na sledovaném území prostřednictvím nestrukturovaných rozhovorů (např. při výkopových nebo zemědělských pracích). Movité archeologické nálezy jsou analyzovány s využitím jednotného deskriptivního systému a databáze vytvořeného expedicí Katedry archeologie FF ZČU v Plzni při zpracování nálezového fondu Historicko-archeologického muzejního komplexu Sulajman-Too v Oši.

Cílem analýzy formálních a prostorových vlastností archeologických pramenů ze sledovaného transektu je: 1) identifikace a klasifikace sídelních, příp. pohřebních komponent a jejich prostorových vztahů (samostatná pozornost bude věnována jejich vazbě na zavlažovací kanál), 2) datování komponent na základě nálezů z povrchových sběrů, 3) rekonstrukce sídelní sítě v jednotlivých obdobích, 4) charakteristika vývoje osídlení od doby železné do středověku s důrazem na vymezení rozhraní zemědělského osídlení a trvale neosídlené, zemědělsky nevyužívané krajiny podhorských stepí. Výsledky budou zasazeny do kontextu archeologického a historického poznání osídlení Střední Asie.

# 1 Geografická charakteristika regionu

Studované lokality se nacházejí v rovinné části a podhůří na území okresu Nooken. Nookenský okres je správní území Džalal-Abádské oblasti Kyrgyzské republiky, které zaujímá severovýchodní okraj Ferganské doliny.

## 1.1 Ferganské údolí

Jedná se o největší mezihorskou kotlinu na území Střední Asie. Údolí Fergana zaujímá centrální pozici mezi ostatní regiony Střední Asie (zeměpisné souřadnice N40°10' E69°19', N40°09' E71°43', N40°53' E73°03', N41°29' E71°40'). Rozlohou odpovídá Ferganské údolí Turecku, Kavkazu, Balkánskému poloostrovu v Evropě, Itálii nebo severnímu Španělsku.

Ferganské údolí zaujímá nepravidelný elipsoidní tvar protáhlý od východu k západu, jeho délka dosahuje 300 kilometrů a šířka kolem 150 km. Centrální část zasahuje do Uzbekistánu regiony (Fergana, Namangan a Andijan), Kyrgyzstánu (regiony Oš, Batken, Džalal-Abad) a Tádžikistánu (region Sogt).

Jedná se o hlubokou mezihorskou pánev mezi pohořím Ťian-šan a Pamír-Alaj. Na severu jej odděluje hřeben Čatkal, který směrem na západ přechází v hřeben Kuraminský s nejvyšší nadmořskou výškou 3000 – 4000 m. Z východu je údolí odděleno pohořím Fergana s nadmořskou 3500 – 4500 m, na jihu pohořím Alaj, které dále pokračuje pohořím Turkestán s nadmořskou výškou 5000 – 7000 m.n.m. Východně od Andijanu, ve směru od severovýchodu k jihozápadu, leží nízký hřeben pohoří Ala-Myšyk, rozdělující údolí Fergana na dvě velmi odlišné části – východní a západní. (Kuzněcov 1961, 7)

Na hranicích kotliny se rozlišují čtyři geomorfologické zóny: centrální, adyrská<sup>1</sup>, podhorská s předními pásmy a Vysokohorská zóna. Centrální zóna je

---

<sup>1</sup> Adyr jsou kopcovité vyvýšeniny v podhůří, stejně jako jednotlivé kopce a hřebeny v nížinách. Jsou tvořeny hlinitopísčnými sedimenty - produkty destrukce pohoří. Převýšení planin je až 400

nízko položená rovina v šíři protáhlá. Nachází se zde hlavní oblasti zemědělsky obdělávané půdy. V době SSSR v 60. letech zahájily kolchozy Fergany obrovskou iniciativu na využití krajiny k intenzivní zemědělské činnosti a ke kultivaci pozemků ve střední části Ferganského údolí.

Mezi centrální rovinatou částí v podhůří se nachází nízký pás hřbetů, označovaných adyry, které se vyskytují zejména ve východní části údolí. Adyr představuje oblast suchých stepí, které mají polopouštní charakter a vyznačují se velmi členitým reliéfem s množstvím hlubokých soutěsek. Adyr dosahuje výšky 200 – 700 m n. m. a tvoří kopcovitou oblast tvořenou průrvami a roklemi.

V horském pásmu jsou rozšířeny lesy a dnes se zde také na velkých plochách pěstuje ovoce. Většina vysokohorského území je pokryta sněhem, zároveň se zde vyskytuje početné množství ledovců, jenž jsou důležitou životodárnou zásobárnou sladké vody pro zdejší řeky. Klima Ferganského údolí je kontinentální, stejně jako na celém území Střední Asie. Místně je ovlivňuje vzdálenost velkých vodních ploch, délka slunečního svitu, dostupnost území pro proudění studených front ze severu a vlhkých ze západu.

Horské hřebeny do jisté míry chrání údolí před invazí studených mas ze severu a teplých z jihu, což má za následek stabilnější počasí, než v jiných místech střední Asie. V zimě naopak způsobují ochlazení údolí, především jeho střední části a to díky odtoku studeného vzduchu z okolních hřebenů do nižších částí údolí.

Vlhkem nasycené vzduchové masy proudí do Ferganského pohoří, kde se postupně ochlazují, to se projevuje vyšším počtem srážek (sněhem, deštěm) ve východní, přesněji v severovýchodní části údolí, oproti západní části údolí. Díky těmto vlivům patří klimaticky údolí Fergana do přechodné oblasti od mírného do subtropického pásma s výraznými rysy kontinentálního klimatu.

Údolí Fergana se díky své jižní poloze vyznačuje teplým klimatem. Umístění údolí ve středu rozlehlého kontinentu spolu obrovskou vzdáleností od

---

m vzhledem k přilehlým rovinám. Jejich krajinu představují polopouště a pouště s efemérní vegetací, silně rozčleněné stržemi. Pro Střední Asii jsou charakteristické adyry.

oceánů ovlivňuje suché klima, zmírněné horskými pásmy obklopujícími údolí. Ze severu je údolí chráněno vysokými a širokými horskými pásmy, které slouží jako velká bariéra vůči pronikání studených mas. Přítomnost velkých území v podhůří a dostatek vody pro zavlažování vytvářejí velmi příznivé podmínky pro rozvoj zemědělství. Silně členitý terén v podhorském pásmu oplývající údolními způsobuje širokou škálu reliéfu, mikroklimatu a různých půdních rozdílů. Díky těmto vlivům je zde nestálý směr větrů, teplot, srážek, vlhkosti vzduchu, půd a dalších různých přírodních faktorů (Zdněprovský 1962, 8).

Průměrné měsíční teploty se v červenci pohybují kolem +23 °C zejména na východě, na západě však stoupají až do +28 °C. V centrální části údolí dosahují maximální teploty +43 °C. Průměrné lednové teploty na západě jsou -0,9 °C, na východě -2,5 °C. Zimy se vyznačují nestabilním počasím, minimální teploty mohou klesnout až k -25 °C, zároveň zde může být v zimě teplejší počasí. Sněhová pokrývka trvá krátce. V březnu nastupuje jaro a rozkvétají ovocné stromy, ovšem krátkodobé mrazy mohou zásadně postihnout úrodu. Roční úhrn srážek se pohybuje kolem 150 mm, v podhůří kolem 250 – 300 mm. Suché jsou zejména západní části Ferganského údolí, které mají polopouštní a pouštní charakter. V oblastech Namangan a Džalal-Abad jarní mrazíky končí o něco dříve, ovšem úrodu ohrožují krupobití. Ferganské údolí se vyznačuje poněkud větší oblačností a srážkami než jiné oblasti Střední Asie, což umožňuje příhodnější životní podmínky a díky tomu je zde nejvyšší hustota obyvatel ve Střední Asii (Kuzněcov 1961, 9-21).

## 1.2 Oblast Džalal-Abad

Zaujímá severovýchodní část hornatého okraje Fergany, Ketmen-Tobo, údolí Čatkat sousedící s hřebeny Pskem, Talas, Suu-Samyr a Fergana. Jejich hřbety tvoří přirozenou hranici mezi Kyrgyzstánem a Uzbekistánem. Území tvoří úzký pás předhůří a svahů, dále hřebeny obklopující Fergana – Čatkal, Atojnak, Fergana a rozlehlá mezihorská údolí Ketmen-Tobo a Čatkal.

Hlavními morfologickými prvky na území regionu, stejně jako v celém Tian-Šanu, jsou systémy hřebenů a mezihorských údolí, které je od sebe oddělují nebo propojují úzkými soutěskami. Jejich kombinace v rámci regionu utváří následující charakteristiku: při okraji Ferganského údolí se táhne pás nízkého předhůří, někdy plochého, někdy kopcovitého (adyr), za ním se rozkládá pásmo vyšších předhůří, přecházející ve svahy Čatkal, Atojnak a Ferganské hřebeny, hraničící s Ferganou ze severu. A dále v severní části regionu se nachází rozsáhlá mezihorská sníženina Ketmen-Tobo a v severozápadní části údolí Čatkal. (Barataliev 2004, 464).

## 1.3 Okres Nooken

Nooken je správním územím regionu Džalal-Abad. Zaujímá severní okraj údolí Fergana tvořený jižními svahy hřebenů Alaštoo a Babaš-Ata. Sousedí na západě a severozápadě s regionem Aksy, na severu s Toktogulem, na východě s regiony Bazar-Korgon, na jihu s regiony Andižan a Namangan v Uzbekistánu. Okres se rozkládá na ploše 2,5 tisíce km<sup>2</sup>. Počet obyvatel činí 125,8 tisíc (rok 2015).

V regionu Nooken náleží asi 88 % území do horských pásem a pouze 12 % tvoří údolní reliéf. Všechny studované lokality se nacházejí v údolním typu reliéfu v jižní části regionu. Hodnoty absolutních výšek se pohybují od 1500 do 4400 m nad mořem. V údolní části dosahují výšky kopců 600-800 m n. m. Oblast zaujímá plochu 2336 km<sup>2</sup>.

Rovinatá část se nachází v nadmořské výšce 600-800 m n. m. a náleží do údolí řek Majлуу-Suu a Naryn. Rovina se zvedá k severovýchodu do podhorské části (800-1200 m n. m.) a pokračuje až k hřebenu Babašata (max. 4485 m n. m.). Dále do regionu spadají horská pásma Ontomo, Alaštoo a Angirek-Too. Horská území se vyznačují vysokou členitostí reliéfu, od západu na východ se nacházejí údolí Šynsaj, Kuduksaj, Karamiste, Majлуу-Suu, Bakaterek, Žorgolot, Kolmon, Šarkyratma, Koštal, Žylgyndy, Žolborsmazar, Ujaluuterek, Alaš, Šyngyrama, Gazalymazar, Alčalymajdan, Šajdansaj a další. Klima regionu je podobné mírnému kontinentálnímu, v horských částech se projevuje i subtropické. V zimě je jih ovlivňován cyklóny.

Zimy v této oblasti jsou mírné a vlhké, zatímco léta jsou horká a suchá. Vlastnosti přírodních podmínek jsou z velké části dány jeho sousedící polohou s Ferganou. Hlavním z těchto rysů je, že region Nooken se vyznačuje teplým klimatem, což je také důvodem zvláštnosti vegetačního krytu. Hradba vysokých hor ze severu, východu a jihu chrání jihozápadní Kyrgyzstán před přímým působením studeného vzduchu. Díky tomu vznikají speciální teplotní podmínky, které se nikde jinde na území Kyrgyzstánu nevyskytují (Barataliev 2004, 484).

Průměrná teplota v lednu je  $-1,4^{\circ}\text{C}$ , nejnižší naměřená byla  $-16^{\circ}\text{C}$ , v červenci se teploty pohybují  $+27,5^{\circ}\text{C}$  -  $+28^{\circ}\text{C}$ , nejvyšší  $+41^{\circ}\text{C}$ . Roční srážky jsou 450 mm, v horské části - až 1000 mm; většina srážek spadá v zimě. Výška sněhové pokrývky je kolem 10-30 cm v údolích a 200 cm na horách (Barataliev 2004, 484).

Řeky regionu Nooken hrály důležitou roli v hospodářském rozvoji nižších částí podhorské nížiny, kde nebylo možné rozvíjet zemědělství bez zavlažování. Poměrně málo jsou zastoupeny řeky sedimentárního napájení, které jsou dočasného charakteru a vodní tok se objevuje jen v období dešťů. Mnohem větší význam mají řeky pramenící v horských masivech na severu, které poskytují vodu po celý rok. Největšími řekami jsou Alaš-Saj, Majлуу-Suu, Šarkyratma (Barataliev 2004, 484).

V regionu Nooken je výrazná vertikální zonalita půdy a vegetačního krytu. Půdně-vegetativní pás regionu lze rozdělit do 4 částí:

Nejnižše položené pláně, které se nacházejí v nadmořské výšce 721-1000 m, jsou pokryté úrodnou šedou plně vyvinutou půdou. V nadmořské výšce 1000-1100 m se nachází pás kopců s šedou půdou. Pro nadmořské výšky 1100-1300 m jsou charakteristické suché stepi s efemérní vegetací, stepi a řídké lesy s pestrá vegetací, které rostou na tmavě šedých a hnědých půdách. Nad výškou v rozmezí 1300-2800 m n. m. jsou v údolích půdy tmavě hnědého horského typu a v dolních částí hřebenů rostou divoké ořešákové lesy (ořech, jabloň, třešeň a další dřeviny) a v horní části rybíz, jalovec a pestré travnaté louky (Barataliev 2004, 485).

## **2 Stručná historie východní Fergany v pravěku, starověku a středověku.**

V minulosti byl jih dnešního Kyrgyzstánu součástí Fergany, největší historické a kulturní jednotky střední Asie. Fergana a horská údolí současné jižní části Kyrgyzstánu prošly stejnými etapami historie a vývoje, vstupovaly do stejných států starověku a středověku. Počátky lidské kultury jsou v této oblasti řazen do doby před asi 500 tisíci lety (Islamov - Krakmal 1995, 165). Památky doby kamenné se nacházejí téměř ve všech krajích naší republiky. Nejstarší památkou na území Kyrgyzstánu je jeskyně Sel-Unkur (asi před 500-400 tisíci lety; jihovýchodní Fergana). Existují ale i jiné názory antropologů. Při zkoumání zubů nalezených v jeskynní dutině se domnívají, že před více než 1 milionem let žili lidé v jeskyni Sel-Unkur, antropologicky související s východní větví *Homo erectus* (Zubov 2009, 135-143). Sel-Unkur je jednou z nejstarších památek Střední Asie.

Lze tvrdit, že jižní část Kyrgyzstánu je jednou z mála oblastí prvotního osídlení území Střední Asie lidmi. Horská údolí byla využívána člověkem v Mousterianu během středního paleolitu (před 100-40 tisíci lety). V údolí Ohna, na východním okraji města Oš a na dalších místech, byly nalezeny nástroje

pocházející z této doby. Unikátní je paleolitická dílna Kapchygai, kde se těžil a zpracovával pazourek (Yunusaliev 1970, 16-18).

Z období mezolitu 7. - 4. tisíciletí př. n. l. pocházejí nálezy z jeskyň Obišir I-V na jihu východní Fergany a z jeskyně Taš-Kumyr na severu východní Fergana (Šnejder 2017, 204-244).

Doba vzniku zemědělství ve Ferganě není ještě přesně určena. V pozdní době bronzové, na konci 2. tisíciletí př. n. l., již máme bohaté doklady zemědělských sídlišť čustské kultury (Zadněprovskij 1962, 11-49). Jsou známy v Uzgenském, Karasujském a Nookatském okrese.

Více než polovina z 80 dnes známých Čustských osad ve Ferganě se nachází na území jižního Kyrgyzstánu (Matbabaev 2008, 17). Čustská kultura zahrnuje období od 4. tisíciletí do 8.-7. století před naším letopočtem. Toto období je charakteristické rozvojem zemědělství, chovu dobytka, ale i hutnictvím bronzu a mědi a rozšířením zvyku zdobit nádoby barevnými malbami. Byla to doba značného společenského rozvoje. Obyvatelstvo čustské kultury bylo úzce spjato se zemědělskými komunitami oázy Taškent, dále se starověkým Sogdem, Baktrií, Parthií a s obyvatelstvem východního Turkestánu, v jejichž kultuře bylo mnoho společného. Uvažuje se o tom, že etnicky patřilo obyvatelstvo k íránsky mluvícím kmenům, nejspíše k východoíránským. Cenné archeologické prameny pro poznání náplně této kultury, hospodářství a života jejích nositelů byly získány zejména na sídlišti v Oši, která se vyznačuje nezvyklou terasovitou dispozicí ve svažitém terénu, zahloubenými stavbami se sloupovou konstrukcí a velkým množstvím malované keramiky (Zadněprovskij 1996, 15-33).

Čustská kultura byla v 7. století před naším letopočtem nahrazena kulturou starší doby železné. Historická situace v tomto období byla poznamenána expanzí nomádů. V důsledku nepřetržitého boje o pastviny získává celá organizace kočovné společnosti vojenský charakter a postupně se rozvíjí sociální stratifikace. V rané době železné se poprvé v naší oblasti objevuje svědectví písemných pramenů. Proto se 1. tisíciletí před naším letopočtem považuje za začátek historické epochy v životě Centrální Asie, včetně horské stepní zóny.



Achaimenovská říše, která vznikla na území moderního Íránu, zahájila rozsáhlou expanzi. Na počátku 6. století př. n. l. si Achaimenovští vládcové podřídili řadu jižních oblastí střední Asie. Hranice ovládaného území na severu procházela podél řeky Syrdarja. Ferghana si však zachovala nezávislost (Litvinskij 1976, 51). Osídlené oblasti Střední Asie (Baktrje, Parfje, Margiana, Sogdiana, Chórezm) se v 6.-4. století př. n. l. staly závislými na achaimenovském Íránu, což zde zanechalo otisk na rozvoji kultury. Fergana si však uchovala své tradice a politickou nezávislost. Achaimenovská říše se zhroutila pod údery armády Alexandra Velikého, jehož jednotky se v roce 329 př. n. l. dostaly až k řece Syrdarji, ale dále nepostoupily (Gorbunova 1976, 29).

Fergana si zachovala svou nezávislost v této době i v následujících obdobích, kdy v jižních částech Střední Asie vzniklo v roce 250 př. n. l. řecko-baktrijské království a na přelomu našeho letopočtu mocná Kušánská říše (Gorbunova 1975, 50-54). Důležitou roli v dějinách Fergany sehrály bezesporu sousední kočovné kmeny Saků, které žily i v horských údolích Jižního Kyrgyzstánu. To lze soudit z pohřebních mohyl zkoumaných v údolí Alaj a v Koš-Egeru u Uzgenu a z nálezů kotlů Sakum v Dongustoo (Bernštam 1952, 186-189). První informace o nomádkém obyvatelstvu Střední Asie jsou obsaženy ve starověkých perských klínopisných textech vytesaných na skále Behistun, na reliéfech hrobky Nakš-e Rostam poblíž Persepolis (Čotonov 1996, 32). Tyto zdroje svědčí o tom, že asijské nomády byli označováni obecným termínem „Saki“. Mezi nimi existuje několik kmenových skupin podřízených Achaimenovcům: Saki-haomavarga (vaření haoma - opojný nápoj), Saki-tigrahauda (s ostrými čepicemi), Saki-paradaraya (kteří jsou za řekou).

Spisy řecko-římských autorů (Hérodotos, Xenofón, Ktésias, Arrian, Plinius Starší, Ptolemaios, Strabón aj.) obsahují také informace týkající se kočovného obyvatelstva Střední Asie (Čotonov 1996, 33). Nejčastěji je označují "Skytové", někdy, upřesňující, "asijské Skytové". Ale v těchto pramenech jsou další jména, která se v achaimenovských klínopisných textech nevyskytují: Massagetové, Savromatové (Sarmatové), Argipeové, Arimaspiánové, Assiové, Pasianové,

Sakaraukové a další. Neexistuje jednotný názor na lokalizaci v perských a antických zdrojích určitých kmenových skupin na rozsáhlém území jejich rozšíření. Byli to Sakové, kteří zastavili vojska Achaimenovců a Alexandra Velikého na Syrdarji. Vztahy Fergany s nimi mohly být buď nepřátelské, nebo mírové. Ale je zřejmé, že Fergana si zachovala nezávislost a spoléhala pouze na sílu Saků. Zvláštní postavení Fergany se jasně odráží v její původní kultuře po celou dobu starověku (7.-6. století př. n. l. - 5.-6. století n. l.).

V 7. - 6. před naším letopočtem byly bronzové nástroje nahrazovány železnými, objevuje se keramika vyráběná na hrnčířském kruhu, mění se malovaný dekor keramiky a celá hmotná kultura. Dochází k dalšímu rozvoji zemědělství založeného na umělém zavlažování a zahušťuje se sídelní síť. Památky kultury nazvané podle eponymní lokality Ejlatan (7. až 4. století př. n. l.) se nacházejí na celém území východní Fergany, včetně oázy Oš a Uzgen. Pohřebiště z tohoto období byla nalezena v různých regionech. Byly zkoumány v oáze Oš a v údolí řeky Kodžo-Bakjrgansaj (Baruzdin - Brykina 1962, 4). Poprvé se začalo pohřbívat pod mohylami a hroby obsahují bohatý inventář. Ve sledovaném období došlo zřejmě k formování starověkého státního útvaru na území Fergany.

Období kultury šorabašat ve 4. - 1. století před naším letopočtem odpovídá době existence státu Davan ve Ferganě, o kterém jsou zajímavé informace obsaženy v čínských kronikách (Bičurin 1950, 187). Osídlené oblasti Střední Asie (Baktrje, Parfje, Margiana, Sogdiana, Chórezm) se v 6. - 4. století př. n. l. staly závislými na achaimenovském Íránu, což zde zanechalo otisk na rozvoji homogenní kultury. Fergana nebyla součástí tohoto okruhu a zachovala si své tradice a politickou nezávislost.

Čínské zdroje uvádějí silný nezávislý stát Davan (podle perských zdrojů - Parkana) v údolí Fergana ve 2. - 1. století př. n. l., který se vší pravděpodobností vznikl mnohem dříve, snad v polovině 1. tisíciletí př. n. l. Svědčí o tom archeologické památky typu šorabašat ze 4. - 1. století před naším letopočtem (Zadněprovskij 1962, 116). Čínské prameny popisují historii a kulturu Davanů ve 2. - 1. století před naším letopočtem (Bičurin 1950, 187). Davan je popisován jako

hustě osídlená země s velkým počtem měst a velkých sídel (více než 70), se silnou armádou. Hlavním městem bylo Erši. Podle čínského vyslanec Zhang Qiana, který pro Čínany jako první objevil království Davan „*Lidé Davanů vedou usedlý život, zabývají se zemědělstvím, sejí rýži a pšenici. Mají hroznové víno. Mnoho koní. Tito koně mají krvavý pot a pocházejí z plemene nebeských koní. Jsou tam města a domy. V Davanu je až 70 velkých a malých měst: počet obyvatel dosahuje několika set tisíc. Zbraně se skládají z luků se šípy a kopí. Zruční jsou v jezdecké střelbě*“ - popisoval Zhang Qian (přeloženo podle Bičurin 1950, 187).

Davanský stát měl jasnou politickou strukturu. V čele státu stál panovník z místní dynastie. Davan byl nezávislý a prosperující stát, který měl úzké vztahy s nomádky kmeny Usunů. Davan je popisován jako země rozvinutého zemědělství. Byly zde velké vinice. Obyvatelstvo vyrábělo víno, na polích selo pšenici. Proslavila se svými nádhernými davanskými koňmi. Jejich obrazy na skalách se dochovaly na několika místech na jihu Kyrgyzstánu v podobě skalních maleb (Aravan, skalní malby Abšyrsaj, skalní malby Surettaš, skalní malby Nookat; Lunin 1958, 154).

Snaha získat vliv na hedvábné stezce, která procházela Davanem, vedla v letech 104 - 99 př. n. l. k útoku na Davan armádou dynastie Chan. Chanská říše byla v té době silným centralizovaným státem, který vedl nepřetržité dobyvačné války a chanská Čína se snažila oslabit a dobýt Davanský stát. Obecně se uznává, že v Číně byla existence západního území známa až po cestě Zhang Qiana ve 2. století před naším letopočtem. Existují však důkazy, že kulturní vazby mezi Střední Asií a Čínou existovaly již dříve. Davana musela snášet těžkou dlouhodobou válku s říší Chan. V roce 104 př.n.l. byla do Davanu vyslána čínská armáda sestávající z 60 tisíc jezdců. Čínská armáda, která nedosáhla úspěchu, se však vrátila zpět. Pak došlo k druhému tažení v roce 99 př. n. l. ještě početnějším vojskem. Davaniané pod vedením svého vládce Mugua statečně bojovali proti útočníkům. Utrpěli ovšem těžké ztráty a sám Mugua byl zabit (Čotonov 1996, 46). Davanský stát byl dočasně podřízen říši Chan, ale brzy znovu získal nezávislost. Podle Zhang Qian byl počet obyvatel Davanu 300 000 lidí (Bičurin 1950, 187).

Vznik starověké Davany lze zařadit do poloviny 1. tisíciletí před naším letopočtem. Hlavním městem bylo město Erši, ztotožňované s osadou Marchamat poblíž Aravanu. Letním sídlem vládce bylo město Guišan, odpovídající zřejmě pevnosti Kasan (Kasansaj Uzbekistán), třetí město Ju snad lze ztotožnit s lokalitou Šorobašat. Památky této kultury odpovídající době existence Davanské říše, z nichž většina je soustředěna v oáze Uzgen a údolí Oš-Karasuu (Zadněprovskij 1962, 116-154). Doba rozkvětu státu Davan odpovídá 1. - 4. století našeho letopočtu s obdobím kultury marchamatské. V tomto období dochází k širokému rozvoji urbanizace a výraznému rozvoji zemědělství na území Fergany. Kontinuální vývoj kultury zemědělců v průběhu tisíce let od poloviny 1. tisíciletí př. n. l. do poloviny 1. tisíciletí našeho letopočtu může indikovat kontinuitu složení obyvatelstva, které zřejmě náleželo východoiránským národům.

Sledované období je v materiální kultuře charakteristické rozšířením specifického červeného engobovaného keramického zboží vyrobeného na hrnčírském kruhu. Část je zdobena rytýmornamentem charakteristickým pouze pro Ferganu. Pohřební rituály starověkých zemědělců byly zkoumány na pohřebišti Temir-Korug (3 km od vesnice Džany-Nookat; Zadněprovskij 1979, 89-90). Bylo prozkoumáno 87 hrobů, v některých případech překrytých jalovcovými kládami. Zesnulého doprovázely nádoby s jídlem, domácími potřebami a šperky, stejně jako těla berana a ptáka. Na pohřebišti bylo nalezeno více než 200 nádob včetně typických nádob s červenou engobou a rytým dekorem.

Kultura Fergany se během své historie vyznačovala originalitou a nezávislým vývojem. Nebyl však izolovaný a byl přirozeně ovlivněn sousedními kulturami. Zvláště důležitou roli v tom má hedvábná stezka, která procházela Ferganou a spojovala země Východu a Západu. Ferganská obchodní stezka je jednou z nejstarších. Současně se zemědělci žili na okrajích Fergany kočovné a polokočovné kmeny, mezi nimi i Yuedži. Rozmanitost pohřebišť nomádských komunit odráží rozmanitost jejich etnického složení. V této době se již objevují populace s mongoloidními vlastnostmi.

V polovině 1. tisíciletí našeho letopočtu nastal úpadek. V tomto období se území Fergany stalo součástí rozsáhlého, ale dlouho netrvajících státu Heftalitů. Jeho zhroutení se časově shodovalo se vznikem turkického kaganátu na Altaji v 50. letech 6. století a invazí velké masy kočovných turkických nomádů do Střední Asie (Čotonov 1996, 49). Na přelomu 6.-7. století se kaganát rozdělil na západní a východní. Další historický vývoj ve Ferghaně probíhal v obtížné situaci bojů mezi Západním turkickým kaganátem, Araby a Čínou. Na počátku 7. století si Turci podmanili severní Ferganu a jejich vládce se usadil ve městě Gesaj (Kasan).

Začala turkizace obyvatelstva regionu. To potvrzují nálezy starověkého turkického (runového) písma, kamenných ženských stél Gulchin, Taldyk, jakož i pohřbu Turků v Alaji a Papanu (Lunin 1958, 154). Došlo k výrazné změně složení obyvatelstva a ve Ferganě začaly převládat turkicky mluvící národy. Raně středověká kultura Kyrgyzstánu vznikla na základě původní kultury raných nomádů a staletých tradic zemědělských komunit Fergany. Nositeli nových kulturních tradic, kteří sehráli důležitou roli při formování kultury regionu, byly příchozí kočovné kmeny Turků.

Po dlouhou dobu usilovali o ovládnutí Fergany Arabové. První tažení proběhlo v roce 715 pod velením Kuteiba ibn Muslima (Bernštam 1951, 25). V letech 812-17 Arabové konečně dobyli Kasan, hlavní město Fergany a začala islamizace místního obyvatelstva. Staré náboženské tradice však přetrvávaly dlouho, zvláště mezi obyvatelstvem horských krajů. Na pohřebišti Uč-At nacházejícím se na vrchu jižně od obce Eski-Nookat se i nadále pohřbívalo v katakombních hrobech s bohatou výbavou (Zadněprovskij 1975, 53-56). Podle raných samanidských mincí je pohřebiště datováno do konce 8. - začátku 9. století.

V podmínkách bratrovražedného boje v 9. století se k moci dostala dynastie Samanidů, jejíž zakladatelé byli z vesnice Saman poblíž města Balch (Bernštam 1951, 27-29). Samanidská Říše existoval v letech 819-999 na území Střední Asie a jihozápadních oblastech k němu přiléhajících. Zahrnovalo také území moderního jižního Kyrgyzstánu, zejména oblast Džalal-Abadu. Hlavním městem bylo město Buchara (Uzbekistán). Hlavou státu byl emír a v čele místních vlád stáli

chakimové,<sup>2</sup> kteří byli jmenováni z řad hlavních feudálních pánů a vojevůdců. Jeden z bratrů Ahmad vládl ve Ferganě. Jeho hlavním městem bylo město Akhsikent. Měštům vládl rais.<sup>3</sup> Hlavní vojenskou silou byli turkičtí vojenští ghúlové<sup>4</sup>. Doba rozkvětu státu Samanidů se datuje do 1. poloviny 10. století. Ve střední Asii se rozvíjejí města, řemesla, obchod, vědy a umění. Oš, Uzgend, Khožent, Kuva a další se staly velkými urbánními centry v údolí Fergana.

Na konci 10. století, s využitím oslabení Samanidského státu, dobyli země až k řece Amudarija Karachanidové, kteří v té době vytvořili silný státní útvar v centrálním Ťian-šanu a Sedmiříčí, a země nacházející se jižně od řeky Amudarja dobyli Ghaznevidové<sup>5</sup> (Čotonov 1996, 82). Ekonomika a kultura Fergany, která se vyvinula v 10. století, se jen málo lišila od doby Karachanidů v následujících stoletích. Stát Karachanidů vznikl ve 2. polovině 10. století (Čotonov 1996, 77).

Období 9. - 12. století je charakterizováno dalším rozkvětem hospodářství, měst a kultury. Dodnes se dochovala architektura sakrálních muslimských staveb, která dosáhla svého vrcholu za Karachanidů. Velkolepý uzgentský architektonický komplex a mauzoleum Šach-Fazil jsou dokladem rozkvětu této kultury v 11. - 12. století (Gorjačeva 1974, 525-566). Hlavním městem Fergany v rámci karachanidského státu byl Uzgen.

Po roce 1212 dobyl jižní část Fergany Chórezm Šach Mohammed a v severní části se usadil jeho protivník, vládce Naimanů, princ Kučluk. Na počátku 13. století se Fergana stala součástí státu Karachitajů<sup>6</sup> (Chitanů) tungusko-mongolských nomádů (Čotonov 1996, 97). Karachitajský gurchan držel svou pokladnu v Uzgenu. V roce 1210 už v Uzgenu vládnul uzurpátor Kučluk. Jemu se však stejně jako Karachitaji ve Ferganě nedaří prosadit a v roce 1211 tam vládli relativně nezávislí emírové, kteří byli více podřízeni Chórezm šahu

---

<sup>2</sup> Hakim - arabské slovo, které doslova znamená „ten, kdo soudí mezi lidmi“, tedy soudce.

<sup>3</sup> Rais - vůdce, náčelník.

<sup>4</sup> Ghúl - bojovníci přímo podřízeni a ve službách chalífů a později dalších vládců v zemích Východu.

<sup>5</sup> Ghaznavidové - turkická dynastie emírů a sultánů města Ghazni (dnešní jižní Afghánistán), která vládla v letech 961-1186.

<sup>6</sup> Stát Karachitaj - středověký feudální stát, který existoval ve střední a střední Asii v letech 1140-1212.

Muhammadovi než vládcům Sedmiříčí. Svědčí o tom i události z roku 1214, kdy byla na příkaz Mohameda zničena severní Fergana, aby ji nezískal Kučluk. Tyto události znamenají počátek hospodářské a politické krize Fergany, která tam pokračovala po mnoho staletí, zejména od dobytí Mongoly (Bernštam 1951, 38).

Vládce měst Kasan a Achsyket, Ismail, když se přiblížily jednotky Džebe Noyona, velitele Čingischána, vyšel vstříc starším města a vyjádřil svou poslušnost dobyvateli (Bernštam 1951, 39). Za tyto zásluhy byl Ismail obdařen důvěrou a stal se průvodcem a dobytá města, vyčerpaná před tím karachitajskými nájezdy a zničením dočasného Kučluku, byla ušetřena. Čingischán zajistil toto mírové vítězství vysláním zvláštního oddílu po dobytí Samarkandu v roce 1219. Ne všechna města se však Čingischánovi tak pokorně vzdala. Chudžand, který byl vstupní branou do Fergany, kladl tvrdý odpor. Jeho náčelník Timur-melik se vzdal města, opevnil se nedaleko něj na ostrově v Syrdarje a pokračoval v odporu. Hrdinský boj Timura Melika Ferganu nezachránil a po porážce jednotek bránících Chudžand se sám s obtížemi probil přes Syrdarju do Chórezmu, kde až do konce svých dnů sdílel osud dalšího uchazeče o moc, Sultán Džalal ad-Din. Fergana byla obsazena po pádu Chudžandu mongolským oddílem vedeným Čagatajem a Ogedejem. Stala se součástí Čagataj ulus mongolské říše. Čagataj ulus zahrnoval území Maverannahr, Sedmiříčí a Kašgar (Čotonov 1996, 151). Čagatajdové si zvolili za své centrum Uzgen, kde se nacházela jejich pokladnice a následně i centrum politické moci, ale pouze ve ferganském měřítku. Stát Čagataj se ve 40. roce 14. století rozpadl na řadu menších panství. Jako dědictví od Čagatajdů se stala Fergana součástí Moghulistanu. Později byla Fergana součástí majetku Timura (1336 - 1405) a dynastie Timuridů (Bernštam 1951, 40).

Timur v letech 1370-71 organizuje tažení do Mogolistanu a přes Ferganu dosáhl Kočkor (Tian-šan). V roce 1375, po úspěšném tažení do Sedmiříčí, se Timur vrátil do Uzgenu. Fergana, zahrnutá ve státě Timurid, zůstala v moci Timuridů až do konce této dynastie. Za Temuru byla Fergana rozdělena na malé státečky, které mezi sebou válčily. Za těchto podmínek, kdy se Fergana stala nástupní prostor na počátku Timurových tažení a následně bratrovražedných

válek, se ekonomika a kultura nemohly příliš rozvíjet. Nějakou dobu zde vládl známý sultán Záhír ud-Dín Muhammad Bábur (1483-1530). Zdědil trůn Fergany ve věku asi 12 let. V roce 1504 byl Bábur vyhnán ze Střední Asie Muhammad Šejbání Chánem (stát Šejbani), ve stejném roce dobyl Kábul a v roce 1526 založil v Indii dynastii Velkých Mogulů. Jméno Babur je spojeno se stavbou malé budovy na hoře Suleiman ve městě Oš (mauzoleum ze 16.-17. století na hoře Sulejman) (Zadněprovskij 1987, 49).

V předvečer pádu moci Timuridů v Maverannahru byla Fergana postupně ovládnuta moghulistanskými vládci, kteří vstoupili do boje s novým uchazečem o moc v Maverannahru a vlastně v celé střední Asii, Muhammadem Šejbání Chánem. Již v roce 1503 porazil Muhammad Šejbání Chán mongolskou armádu Bábur u Achsyketu. V roce 1508 byla celá Fergana pod nadvládou Šejbanidů. Mogulští sultáni se několikrát pokusili napadnout Ferganu, ale jejich kampaně byly neúspěšné a byli nuceni se vrátit do Moghulistanu. Jak jsme viděli, k posílení státu Šejbání Chán ve Ferganě došlo v neustálém boji s Moghulistanem a potomky Čagatajdů. (Bernštam 1951, 41).

Slavný Bábur, který byl po jedenácti letech beky prohlášen za „panovníka Fergany“, patřil k potomkům Timura, feudálních vládců měst a oblastí Fergany. V pamětech „Babur-name“, které napsal v 16. století (Babur 2011), je popis úrodných přírodních a geografických podmínek a všech velkých měst Fergany. Zaznamenává největší města Andižan, Oš, Marginan, Isfara, Uzgen a Chudžand. Na severu Fergany Babur označuje Achsyket, který byl po Andižanu větší než ostatní města Fergany. Zaznamenán je také Kasan, jehož ruiny se nacházejí pod budovami stejnojmenné moderní vesnice. I za Baburových předků byla Fergana rozdělena na menší díly. Část Fergany patřila Omaru Šejchu Mirzovi (Baburovu otci) s hlavním městem Andižan, zatímco Achsy a Chudžand byly občas nezávislými majetky. Život Baburova otce byly typicky pro danou dobu. Sám Babur o něm píše, že „*kvůli svému sklonu zmocňovat se majetku často vyměnil mír za bitvu a přátelství za nepřátelství*“. Centrem Fergany se stává Andižan, jehož



obyvatelé jsou Turci. *"Ve městě a na bazaru není nikdo, kdo by neznal turečtinu,"* říká Babur (Babur 2011, 18).

V tomto období nepochybně posílila role islámu. Význam mnoha náboženských muslimských center roste například v oblasti Džalal-Abad. Nedaleko vesnice Safit Bulan je mauzoleum Šach-Fazila (Gorjačeva 1974, 525-566). Je pozoruhodné svými různými ornamenty, které zdobí vnitřek mauzolea. V bohatosti ornamentálních motivů, čítající přes 70 kompozic, je podobnost s jemným rytím na kovu, známým z památek 14. století. Pravděpodobně se stavba mauzolea na hoře Tacht Suleiman ve městě Oš a mnoha dalších datuje do 14.–15. století.

Role středověké islámské kultury přetrvávala za Chagataje, za Timura i Šeibáni Chána. Ferganská města, stejně jako celý region, ztratila svůj význam jako hospodářské centrum v období mongolského dobývání a později. V popisu Babura vystupují města a okresy jako dodavatelé surovin, cenného kamene, dřeva, tyrkysu a železa. Ale snad hlavním předmětem exportu byly zemědělské produkty, především sady a vinice. Babur začíná svou knihu náznakem: *"Fergana je malý kraj, je tam hodně chleba a ovoce"* (Babur 2011, 12). "Provincializace" Fergany po jejím rozkvětu v 9.-12. století se jasně odráží v archeologických památkách. Objevuje se hodně domácí, neglazované keramiky a kvalita glazované keramiky se zhoršuje. Mnohá města zanikla nebo upadala, případně se přesunula na jiná místa. Původní města se nezřídka proměnila ve vesnice (Bernštam 1951, 42).

Fergana se stávala provincií Střední Asie, protože ztratila svůj politický význam a její hospodářství již nemohlo konkurovat např. dílnám Maverannahru. K úpadku země přispěla i její roztržitost a absence centralizované moci.

Období 17. - 18. století je pro jižní část Kyrgyzstánu charakteristické pokračujícími spory Moghulů a pokusy Džungarského chanátu dobýt toto území. V druhé polovině 17. století feudálové Džungarové (Kalmakové) dobyli Východní Turkestán, podmanili si část Kazachů, částečně dobyli a částečně zatlačili kyrgyzské kmeny od Sedmiříčí až po Ferganu (Čotonov 1996, 205). Pokusy

džungarských vládců zmocnit se Fergany byly neúspěšné. Jednotným Uzbekům a Kyrgyzům se podařilo džungarské jednotky odrazit.

### **3 Historie výzkumu archeologických památek východní části Fergany.**

Východní část údolí Fergana územně zahrnuje oblasti Oš, Batken a Džalal-Abad v Kyrgyzstánu. Historie východní Fergany je v mnoha ohledech přímo spojena s celým Ferganským údolím. Při úvahách o archeologických nalezištích východní Fergany je nutné vzít v potaz tento historický kontext jejich studia a interpretace.

#### **3.1 Východní Fergana**

Zvláštní zásluhu na archeologickém výzkumu v Kyrgyzstánu ve 20.-30. letech minulého století má M. Masson, jeden ze zakladatelů sovětské archeologie a numismatiky ve Střední Asii. Studoval města a osady Jižního Kyrgyzstánu sahající až do raného středověku (Masson 1930a, 38-48; 1930b, 35-37). V roce 1927 provedl archeologické odkryvy v Uzgenu, hlavním městě středověké Fergany (Masson - Gorjačeva 1985, 34-35). Byla studována topografie města, vypracován jeho schematický plán, byly shromážděny numismatické a archeologické nálezy. M. Masson v řadě článků nastiňuje historii studia některých středověkých památek Kyrgyzstánu, zejména raně a vrcholně středověkých měst.

V. Gorjačeva zpracovala historii středověkého osídlení a měst Sedmiříčí, stejně jako se věnovala komplexům islámské architektury na jihu Kyrgyzstánu. (Gorjačeva 1983; 2002, 63-71; Gorjačeva - Nastič 1983, 142-193; Gorjačeva - Nastič 1984, 61-72).

Na počátku 30. let 20. století prozkoumala archeologická expedice Fergana vedená B. Latyninem několik lokalit spojených s usedlým zemědělským obyvatelstvem Jižního Kyrgyzstánu (Latynin 1955; 1961, 109-170). B. Latynin vytvořil periodizaci starověké historie Ferganského údolí a věnoval se otázkám rozvoje zemědělství založeného na zavlažování.

Problematice historie archeologického bádání v Jižním Kyrgyzstánu se poprvé souhrnně věnoval A. Bernštam v roce 1948 (Bernštam 1948, 175-176). A. Bernštam rozděluje dějiny archeologických výzkumů v Kyrgyzstánu do čtyř období, a to období před Říjnovou revolucí na dvě etapy a porevoluční období na další dvě etapy. Archeologické objevy ve Střední Asii a Kyrgyzstánu před Říjnovou revolucí prováděli amatéři, nikoli profesionální archeologové. Archeologický výzkum ve Střední Asii se po Říjnové revoluci vyznačuje přechodem od amatérského k profesionálnímu vědeckému výzkumu.

Jeho díla práce zahrnují řadu archeologických výzkumů v Kyrgyzstánu. Poskytl také první archeologické informace o oáze Oš a městě Oš ve 40. letech 20. století (Bernštam 1943, 29-40). Zvláště důležité jsou materiály z první A. Bernštamovy návštěvy Jižní Kyrgyzstánu na podzim roku 1941 během druhé světové války (Bernštam 1945, 59-70). Podal typologii památek osídlených osad v údolí Fergana a rozdělil je podle druhů památek a chronologie.

1) muslimské hradiště, jako je Mady-Kurgan.

2) hradiště s citadelou a jednoduchým, nerozvinutým šachristánem, jako je Čač-Tepe.

3) hradiště s dlouhou centrální volnou plochou a dlouhou řadou budov jako je Kašgar-Tepe.

4) hradiště smíšeného typu (Kurgašin-Tepe).

Dále rozlišují dva typy sídlištních pahorků - tepe:

1) tepe hradního typu s plošinou, jehož klasickým příkladem je tepe Šaltaksky;

2) kuželovité a kulovité tepe - samostatné domy (například tepe na 4. km u Pamírské dálnice, na 12. km silnice Oš-Karasuu Biryu-Tepe, Aktepe a další). V této skupině lze rozlišit tepe stojící přímo na úrovni původního terénu a tepe stojící na umělé plošině (Bernštam 1943, 30).

Archeologická expedice Ťan-šan - Alaj, organizovaná v roce 1944 Kyrgyzskou Akademií věd společně s Akademií věd SSSR v čele s A. Bernštammem, studovala povodí Ketmen-Tobo a také úpatí hřebenů Čatkal a Fergana v Jižním Kyrgyzstánu (Vinnik 1967).

Během expedice (1944-1948) byla objeveny jeskynní lokality (Ochna, Chaidarkan, Arslanbob atd.), pohřební mohyly připisované Sakům, Usunům a Turkickým kmenům. Byly také zkoumány osady ze starověku a středověku. Velká pozornost byla věnována zkoumání architektonických památek – karavanseráj Taš-Rabat, mauzoleum Šah-Fazil a komplex budov ve městě Uzgen. Výsledky práce byly publikovány v mnoha dílech Bernštama (1945a; 1945b; 1947a; 1947b; 1947c; 1948; 1949a; 1949b; 1949c; 1950a; 1951b; 1952a).

A. Bernštam navštívil Pamír v roce 1946 a provedl zde první archeologické objevy, které pokračovaly v letech 1947-1948, 1952 a 1956. Archeologické výzkumy objevily památky prvních nomádů v Pamíru. Na základě těchto objevů bylo možné zodpovědět řadu otázek spojených s počátečním osídlení Pamíru a hranicích mezi kočovnými a usedlými národy (Bernštam 1952b, 50-68; 1955; 1956, Gorbunova 1995, 9). Zachytil také hlavní etapy kulturního rozvoje severního a Jižního Kyrgyzstánu, které dodnes neztratily svůj význam.

Navzdory rozsáhlému archeologickému výzkumu v zemi, zůstává mnoho problémů. S cílem zodpovědět další otázky historie Jižního Kyrgyzstánu a původu kyrgyzského národu se Ústřední výbor Komunistické strany Kyrgyzstánu, Rada ministrů KSSR a Prezídium Akademie věd SSSR rozhodly zorganizovat komplexní archeologickou a etnografickou expedici. V roce 1953 čtyři skupiny archeologů, antropologů, etnografů-lingvistů a folkloristů zahájily Kyrgyzskou archeologickou a etnografickou expedici (KAEE). Jedním z jejích hlavních úkolů bylo studium etnogeneze a kultury kyrgyzského národa.

Tříletá expedice na jih Kyrgyzstánu přinesl řadu důležitých objevů. A. Okladnikov objevil četné lokality z doby kamenné a několik nalezišť z doby bronzové (Okladnikov 1954a; 1954b). Pod vedením A. Kibirova byly prozkoumány těžko dostupné oblasti údolí Čatkal, kde byla identifikována archeologická skupina Čatkal (Kibirov 1955a; 1955b; 1957; 1959).

N. Zabelina, T. Oboldueva a Ju. Zadněprovskij se zabývali průzkumem památek kočovného a usedlého zemědělského obyvatelstva Jižního Kyrgyzstánu. V oázách Uzgen a Kara-Daryja byla objevena největší starověká městská centra ve východní Ferganě - Šorobašat, Dun-Bulak a další (Zadněprovskij 1956; 1957; 1959). Materiály expedic z těchto let spolu s dřívějšími zjištěními A. Bernštama svědčí o vysoké úrovni rozvoje městských a zemědělských kultur pod vlivem Sogdianů (Kyzlasov 1954; 1957; Kožemjako 1956; 1959).

Príspevek Ju. Zadněprovského ke studiu starověkého a středověkého osídlení na jihu Kyrgyzstánu a zejména v údolí Fergana je obrovský. Ve své disertační práci (1954) rozvinul periodizaci starověké Fergany na základě nových nálezů a rozdělil ji do tří kulturních stupňů: Ejlatan (7.-6. - 5. století př. n. l.), Marchamat (3.-2. století př. n. l. - 3 století n. l.) a Kasan (3.-7. století př. n. l.).

V roce 1954, s objevem osady Šorobašat v uzgenském okrese, přibylo další nové období Šorobašat. Charakteristická pro toto období je keramika malovaná červenou engobou (Zadněprovskij 1956; 1960). Dále upřesnil chronologii památek prvních zemědělců v regionu: Čust (15.-14. – 8. století př. n. l.); Ejlatan (7.- 4. století př. n. l.); Šorobašat (4.-1. století před naším letopočtem; Marchamat (1.-4. století n. l.); Gajrat-Tepe (raný středověk, 5.-6. století n. l.).

Ju. Zadněprovskij rozvinul periodizaci starověku a středověku Jižního Kyrgyzstánu na základě archeologických materiálů v řadě svých prací (1954, 1962, 1996, 1997). V jedné ze svých nejnovějších prací (1996) shrnuje poznání vývoje od paleolitu až do 14.-16. století (1996). Analyzoval také historické prameny a shrnul historiografii studia starověkých památek východní Fergany (Zadněprovskij 1986, 75-82; 1983, 51-57).

Klasifikace mohyl s katakombami Ju. Zadněprovského nalézající se na jihu Kyrgyzstánu vyvolala reakci B. Litvinského (Litvinskij 1972, 63-64). Tato otázka je stále otevřená a je předmětem vášnivých diskuzí.

Mezi Ju. Zadněprovským a N. Gorbunovou probíhaly intenzivní diskuse o vývoji starověkých kultur Fergany. V tomto ohledu považuje Gorbunova toto období (od 2. století př. n. l. do 7. století n. l.) za období jediné kultury Kugaj-Karabulak v údolí Fergana.

N. Gorbunova (1983, 23-46) rozděluje vnitřní periodizaci do 3 skupin:

první - raná fáze (2. století př. n. l. – 1. století n. l.).

druhá - střední fáze (1.-4. století n. l.).

třetí - pozdní stadium (4.-7. století n. l.)

Osada Kugaj (Latynin 1961, 133) se nachází na území dnešního Uzbekistánu, 23 km západně od jednoho z našich objektů osady Kalinin v okrese Nooken. Vzhledem k tomu, že jsou si keramické artefakty podobné, je teoreticky možné přidat je přiřadit kultuře Kugaj-Karabulak.

Podle N. Gorbunové: *„Komplex Šorobašat je pro tuto oblast specifický. Samostatné nálezy malované keramiky typu Šorobašat se občas najdou i mimo tento region, jsou však vzácné a podle mého názoru svědčí spíše o obchodních vztazích, nikoli o jejím rozšíření do celého údolí Fergana. Komplex Šorobašat proto podle mého názoru nelze považovat za etapu ve vývoji ferganské kultury jako celku, jak se domnívá Ju. Zadněprovskij“* (Gorbunova 1970, 79).

Ju. Zadněprovskij konstatuje: *„Dostupné archeologické materiály nám umožňují mluvit o přímém nahrazení komplexu Ejlatan komplexem Šorobašat. Svědčí o tom nálezy světlého ejlatanského podstavce v komplexu Šorobašat a dalších osadách. Zároveň se nikdy nenachází na památkách nadcházejícího marchamatského období. Nasvědčuje tomu i podobnost štukem malovaného nádobí a rozmístění podobné malované keramiky v obou areálech. Rozdíly mezi*

*komplexy Ejlatan a Šorobašat jsou však značné, což znemožňuje prokázat jednoduchou kontinuitu vývoje. Nejvýraznějším ukazatelem je rozdíl mezi světle zbarveným a červeným angobovaným podstavným talířem. Odlišný je i sortiment jídel. Na tomto základě můžeme hovořit o prudké změně kultury* “(Zadněprovskij 1985, 306).

N. Gorbunova ve své práci o památkách doby železné vyčlenila dvě kultury Ejlatan-Aktam (6. století př. n. l.-2. století n. l.) a Kugaj-Karabulak (2.-6. století n. l.) a také nastínila jejich další fáze vývoje. Opakovaně zpřesňovala chronologickou stupnici, kterou vytvořila, a proto věnovala velkou pozornost studiu kategorie nálezů jako jsou prstenů, hroty šípů, zrcadel atd. vztahujících se k tomuto období (Gorbunova 1977, 52-56; 1981, 40-41; 1983, 23-46; 1984, 99-107).

Závěrečná monografie N. Gorbunovy o výzkumu údolí Fergana od 6. století př. n. l. do 6. století našeho letopočtu, *«The Culture of Ancient Ferghana»*, byla vydána v roce 1986 ve Velké Británii. Tato práce úspěšně kombinuje širokou škálu materiálů, historických výkladů a publikací dokumentů. K otázkám nastoleným v monografii N. Gorbunova vycházela především ze své archeologické terénní práce.

V roce 1954 objevil archeolog Ju. Baruzdin, který pracoval v oblastním muzeu místní tradice Oš a později vědecký pracovník Ústavu historie Akademie věd Kyrgyzské SSR, pohřebiště Kara-Bulak, které se nachází 2 kilometry jižně od vesnice Kara-Bulak v oblasti Batken. Během šesti let archeologických výzkumů bylo objeveno 136 mohyl s 900 hroby. Výjimečné je dochování artefaktů z organických látek (dřevo, kůže, látka; Baruzdin, 1956; 1957; 1961; 1962).

G. Brykina také významně přispěla ke studiu zemědělských osad na jihu Kyrgyzstánu. Archeologické vykopávky v Majda-Tepe, nacházející se v okrese Aravan, odkryly sídliště ze 4.-5. století našeho letopočtu, včetně obytných a hospodářských staveb.

Hlavními lokalitami zkoumanými G. Brykinovou byla sídliště z poloviny 1. tisíciletí a 11.-12. století, pohřebiště v Kajragaču, mohyly v soutěsce Taš-Ravat

a osada Kara-Bulak. Získaný materiál přispěl k poznání kultury a hospodářství jihozápadního předhůří Ferganského údolí (Brykina 1962; 1966; 1970; 1974; 1979; 1982).

V roce 1958 začalo systematické studium historických památek v povodí Ketmen-Tobo, včetně záplavové zóny nádrže Toktogul. I. Kodžomberdiev je prvním profesionálním archeologem kyrgyzského původu, který na základě archeologických dat z Ketmen-Tobo rozdělil historický vývoj do pěti etap: 1. doba kamenná, 2. doba bronzová, 3. doba Saků, 4. období Hun-Usunů, 5. Turecké období (Kodžomberdiev 1977, 9-24).

Ju. Zadněprovskij uváděl, že zaměstnanci Regionálního muzea historie a vlastivědy Oš Y. Baruzdin, A. Poško a zejména E. Družinina významně přispěli k historii výzkumu. Za 20 let své činnosti identifikovali mnoho neznámých starověkých památek a provedli sběr, evidenci a zajistili ochranu archeologických nálezů z města Oš a oblasti Oš. Právě E. Družinina v roce 1976 objevila sídliště v Oši na úpatí Sulajman-Too (Zadněprovskij 1983, 51-57).

Významný je příspěvek Ju. Zadněprovského a E. Družininy ke studiu ošského osídlení doby bronzové a oslav 3000. výročí města Oš (Zadněprovskij 1982a, b; 1997). Oslavu 3000. výročí města Oš lze považovat za určitou etapu ve studiu historie a kultury Kyrgyzstánu a zejména národů východní Fergany. V souvislosti s těmito událostmi bylo provedeno několik archeologických výzkumů.

Archeologické odkryvy prováděli přední specialisté z Kyrgyzstánu, Uzbekistánu a Ruska pod vedením M. Massona a také za účasti Ju. Zadněprovského, K. Abdullajeva a dalších. Materiály z archeologických odkryvů byly publikovány v tematických publikacích: „Studie starověkého a středověkého Kyrgyzstánu“ (1998), „Novinky o starověkém a středověkém Kyrgyzstánu“ (1999), „Oš a Fergana v historické perspektivě“ (2000), „Oš a Fergana: archeologie, nový čas, kulturní geneze, etnogeneze“ (2000), „Oš a starožitnosti Jižního Kyrgyzstánu“ (2001).



V údolí Alaj byl pod dohledem E. Sultanovy v roce 2018 proveden velký archeologický výzkum podél trasy budovaného plynovodu Turkmenistán-Tadžikistán-Kyrgyzstán-Čína. Bylo prozkoumáno mnoho pohřbů od doby bronzové až po mongolské období, které někdy poskytly jedinečné nálezy (Sultanov 2019).

Přehled historie archeologických výzkumů v Kyrgyzstánu byl publikován v roce 1961 (Šerstobitov - Orozaliev - Vinnik 1961). Několik podobných článků publikoval D. Vinnik a také P. Kožemjako (Vinnik 1967, 79-92; Kožemjako 1962; 1968; 1970. Litvinskij 1972). A. Abetekov napsal zvláštní článek o historii studia kulturních památek a petroglyfů kočovných národů Kyrgyzstánu. (Abetekov 1999, 113-118). K. Tašbajeva podrobněji popsala historii průzkumu slavné Sajmaluu-Taš (Tašbaeva 1999).

### **3.2 Periodizace vývoje kultury jihu Kyrgyzstánu v pravěku, starověku a středověku.**

S ohledem na dříve shromážděné údaje Ju. Zadněprovský vytvořil periodizaci vývoje kultur jižního Kyrgyzstánu od pravěku, která zahrnuje 13 období od mladšího paleolitu až po pozdního středověku (Zadněprovskij 1996, 15).

**I** - období raného paleolitu, doba prvotního objevení se člověka na území Jižního Kyrgyzstánu.

V letech 1967-1968 na území Jižního Kyrgyzstánu pracoval paleolitický oddíl kyrgyzké archeologické expedice, jehož hlavním úkolem byl průzkum různých oblastí Jižního Kyrgyzstánu s cílem vybrat nejslibnější oblasti pro budoucí terénní výzkum (Yunusaliev 1970). Bylo prozkoumáno rozsáhlé území: Čatkal, Ala-Buka, Aravan, oáza Uzgen, poblíž vesnice Papan, v zóně budoucí nádrže. Nejvýznamnější byly objevy dvou jeskynních lokalit z doby kamenné (Yunusaliev 1967, 90-96).

V jeskyni Sasyk-Unkur u vesnice Aravan, 25 km od Oše, byly v sondě v hloubce více než metr nalezeny zbytky ohnišť, úlomky kostí a kamenné nástroje. Památka je předběžně datována do doby před 40-50 tisíci lety, tedy na hranici moustérienské éry a svrchního paleolitu. Další zkoumanou jeskyní, kde byla nalezena mezolitická industrie, je Taš-Kumyr (Korobkova 1999, 24).

Pozoruhodný objev učinil při vykopávkách U. Islamov (1980-1984) v jeskyni Sel-Ungur. Na základě podobnosti kamenných industrií Sel-Ungur a nalezišť z Palestiny, Indie, Afriky autor výzkumu datuje materiály jeskynního naleziště Sel-Ungur do acheulenského období (Islamov 1984. 58; 1988; Islamov - Krakhmal, 1987; 1992).

**II** - období středního paleolitu. Kamenné výrobky z moustérienské éry byly nalezeny v sekundárním výskytu v Mirzalim-Tepe (východní okraj města Oš). V roce 1980 při práci v rámci expedice Fergana P. Pavlov položil 2 sondy v blízkosti tepe a ve velkých hloubkách našel ve sprašových ložiscích podobné kamenné artefakty (Pavlov 1983, 213-216), které svědčí o existenci osídlení v tomto místě. V rovinaté části Fergany byla poprvé objevena kulturní vrstva s nálezy z doby mousterian.

**III** - období svrchního paleolitu, které by mělo zahrnovat materiály získané U. Islamovem ve svrchních vrstvách jeskyně Sel-Ungur (Islamov 1984. 58).

**IV** - období mezolitu - neolitu (8. - 9. tisíc let př. n. l.). Lépe byla studována mezolitická naleziště: jeskyně Obišir na jihu v údolí Kajdarken a jeskyně Taš-Kumyr na severu (Islamov 1972; 1977; 1980; Islamov - Timofeev, 1977; 1986; Korobkova 1975, 8-27).

**V** - Doba bronzová (druhá polovina 2. tisíciletí př. n. l.). Doba bronzová s nálezy andronovské kultury připisované nomádským komunitám. Nálezy jednotlivých zlomků keramiky této doby byly učiněny v zásypu vykradené mohyly na pohřebišti Temir-Korug II u vesnice Džany-Naukat a na Čajan-Tepe (předměstí Oš).

**VI** - Čustské období pozdní doby bronzové (konec 2. tisíciletí - přelom 8.-7. století př. n. l.). Zemědělská kultura, jejíž památky byly intenzivně studovány již od 2. polovina 50. let 20. století (Zadněprovskij 1962; 1997a).

**VII** - Ejlatanské období starší doby železné (7. - 4. století př. n. l.).

**VIII** - období Šorobašat (4. - 1. století př. n. l.). Toto je doba vzniku a rozkvětu starověkého státu Davan. Je známo více než 50 sídlišť šorobašatské kultury, z nichž velká většina je soustředěna na území Jižního Kyrgyzstánu. Početné soubory nálezů poskytla expedice Fergana na 4 místech: Khodžambag-Tepe, Mirzalim-Tepe, Čajan-Tepe a Mady (Zadněprovskij 1996, 21; 1997b, 82-90).

**IX** - Marchamatské období (1. - 4. století n. l.) zahrnuje pohřebiště s pohřby v katakombách a hrobkách prozkoumávaná v různých oblastech Jižního Kyrgyzstánu. Na Čajan-Tepe byla v hrobech nalezena řada nádob s červenou engobou, z nichž některé pocházejí z prvních století našeho letopočtu (Zadněprovskij 1996, 28). Katakombní pohřebiště byla objevena i v údolí Papan. Cenné materiály poskytl v roce 1976 výzkum pohřebiště Kara-Bulak, kde V. Mokrynin vykopal 21 mohyl (Zadněprovskij 1996, 29). V okrese Lejlek provedla G. Brykina rozsáhlé vykopávky na pohřebišti Kajragač v údolí Hodža-Bakrygynsaj, kde bylo odkryto asi 50 mohyl (Brykina, 1982a; 1982b).

Při analýze problémů výzkumu starověkých středoasijských měst B Litvinskij konstatuje: „*Během archeologických objevů byly objeveny četné památky architektury a umění, které studovali a publikovali archeologové, architekti a kritici umění. Tato díla poskytla zásadně nový materiál pro pochopení dějin urbanismu, architektury a umění starověké Střední Asie, interakci s uměním sousedních zemí, místo a roli umění Střední Asie v umění Východu jako celku. V jedné z prací jsme se s využitím výsledků archeologického výzkumu a také s použitím srovnávacích údajů o sousedních zemích pokusili identifikovat hlavní linie vývoje starověkého středoasijského města a jeho rysy v různých fázích*“ (Litvinskij, 1973. 99-125). Současně byla navržena následující periodizace:

- 1) „Proto-města“
- 2) „Nejstarší městská sídla (konec 2. - první třetina 1. tisíciletí př. n. l.)
- 3) Vznik starověkého města Střední Asie (6.-4. století př n. l.)
- 4) Územní dualismus a počátek středoasijsko-helénistické syntézy (4.-2. století př. n. l.)
- 5) Nejvyšší vzestup starověkých středoasijských měst (1. století př. n. l. – 3.-4. století n. l.)

**X** - období podle periodizace Y. Zadněprovského charakterizované formováním feudálního společenského systému.

V 60. letech významně přispěla ke studiu osídlených zemědělských sídel v Jižním Kyrgyzstánu G. Brykina. Vykopávky ve starověké osadě Majda-Tepe odhalily zástavbu 4. - 5. století, včetně hlavní stavby a dalších obytných a hospodářských budov (Brykina 1966). Hlavním předmětem práce G. Brykiny bylo po řadu let sídliště Kara-Bulak, kde odkryla stavby poloviny 1. tisíciletí našeho letopočtu a 11. - 12. století, které poskytly bohatý materiál pro charakterizaci kultury a hospodářské činnosti obyvatelstvo jihozápadního předhůří údolí Fergana (Brykina 1964; 1982b).

**XI** - období raného středověku. Do tohoto období spadá pohřebiště Uč-At poblíž regionálního centra Eski-Naukat, ve kterém byly prozkoumány hroby s katakombovými pohřby. Uč-At je nejnovější ze známých katakomb ve Ferganě. Pochází z rané doby Samanidů (konec 8. - začátek 9. století).

Kamenné sochy 6.-8. století s antropomorfními obrazy byly nalezeny v údolí Taldyk-Suu a v oblasti vesnice Kyzyl-Džar. Dokumentují šíření raných Turků na území Jižního Kyrgyzstánu (Zadněprovskij 1996, 31).

**XII** - středověké předmongolské období.

**XIII** - období pozdního středověku.

Do pozdního středověku 13. období podle Zadněprovského náleží nálezy získané na hradišti Mady, které akademik B. Bartold ztotožnil se středověkým městem Medva. Expedice Fergana v letech 1982 a 1984 prokázala, že hradiště vzniklo v kultuře Šorobašat. Současně byly postaveny silné cihlové obranné zdi. Pak nastala dlouhá přestávka v historii Mady a život se obnovil až v postmongolském období. Kulturní vrstvy pozdního středověku leží přímo na vrstvě Šorobašat. Mocnost vrstev dosahuje 4,8 m.

V obou částech hradiště nebyly nalezeny žádné materiály charakteristické pro předmongolské období 9.-12. století. Proto se objevily pochybnosti o správnosti identifikace Mada - Medva. Je docela možné, že materiály tohoto období lze nalézt v té části osady, která se nachází pod moderní zástavbou Mady. Otázka lokalizace středověkého města Medva každopádně zůstává otevřená, dokud nebudou na území současné Mady provedeny archeologické výzkumy (Zadněprovskij 1996, 29-30).

Nálezy, zejm. keramiky, poskytují podklady k datování pozdní fáze života osídlení. Nejvýraznější jsou příklady glazované keramiky z pozdního středověku. Srovnání s nálezy v Khožent-Leninabad a především s otrarskou sbírkou umožňuje datovat glazovanou keramiku Mady od 17. do počátku 18. století. Sídlištní komplex Mady ze 17. - počátku 18. století je nejnovější v archeologii Kyrgyzstánu jako celku. Doplnuje naše znalosti o kultuře pozdně středověkého obyvatelstva regionu a umožňuje nám propojit archeologické materiály s muzejními sbírkami a etnografickými údaji (Zadněprovskij 1996, 30).

Ju. Zadněprovskij po shrnutí analýzy archeologických materiálů jihu Kyrgyzstánu, především oázy Oš, dospívá k následujícímu závěru: Uvedená periodizace pravěkých, starověkých a středověkých dějin Jižního Kyrgyzstánu v obecné rovině odráží hlavní výsledky archeologických výzkumů provedených ve sledovaném období s přihlédnutím k dříve nashromážděným datům. Nepochybně potřebuje další upřesnění a doplnění. Zároveň však může sloužit jako dobrý základ, výchozí bod pro vytvoření konzistentního obrazu o vývoji kultury

zemědělského a pasteveckého obyvatelstva Jižního Kyrgyzstánu v celém historickém období“ (Zadněprovskij 1996, 31).

### **3.3 Historie a archeologie okresu Nooken**

Žádné starověké písemné prameny nelze vztáhnout přímo k území dnešního okresu Nooken. Objevuje se však několik arabských a perských zpráv ze středověku. Nejstarší informace o středověkých městech a osadách severovýchodně od Fergany podávají arabští geografové z 10. století. (Kračkovský 1957, 194-219). Al-Istakhri ve svém díle „Kitab masalik va-l-mamalik“ („Kniha o cestách států“) popisuje majetky a města Fergany. Ibn Haukal, doplňující Al-Istakhriho, uvádí okresy severovýchodní Fergany - Miyan-i-Rudan, Biskent a Selat (Bartold 1996, 357).

Nejpodrobnější informace o osadách Jižního Kyrgyzstánu podává Al-Muqaddasi. Rozděluje Ferganu na tři oblasti, z nichž každá byla v jeho době nezávislým majetkem: Miyan-i-Rudan - rozhraní řeky Naryn a řeky Kara-Daryja (okres Nooken se nachází v tomto regionu), Nesaj - oblast jižně od Syrdarja a Vagizija - oblast severně ze Syrdarja (Bartold 1996, 357). Dalším zdrojem je práce Hudud-al-Alam (Hranice světa) od anonymního perského autora z 10. století (Bartold 1996, 562-605).

Ve 30.-50. letech 20. století prováděl A. Bernštam nejrozsáhlejší archeologický výzkum v různých oblastech údolí Fergana, včetně oblast Džalal-Abad. Ve výzkumu pokračovali další badatelé: Ju. Zadněprovskij, D. Vinnik a V. Gorjačeva. Hledání stop starověku a středověku v pánvi Ketmen-Tobo provedl I. Kodžomberdiev. Zavlažovací systémy v tomto údolí studoval O. Berenaliiev.

Archeologický výzkum v oblasti Džalal-Abad pokrýval téměř všechny okresy. Výjimkou byl okres Nooken a archeologie ani historie o tuto oblast dosud nejevila zájem.

K tématu archeologického výzkumu v oblasti Nooken uvádí A. Bernštam v populárně vědecké eseji „Starověká Fergana“ „*na sever od Massy<sup>7</sup> k řece Naryn nejsou podél hor žádné starověké a středověké osady*“ (Bernštam 1951, 31). Historická věda tak získala další „prázdná místa“. Neproběhly ani žádné archeologické průzkumy v sousedním okrese Bazar-Korgonu, a to až do roku 2015.

V roce 2015 probíhaly průzkumné práce v okrese Nooken, objektem byla trasa plánované výstavby severojižního plynovodu (1.etapa) na území Jalal-Abad o délce 83 km. V důsledku průzkumných prací byla registrovaný řada památek historického a kulturního dědictví (Sultanov 2015). Tento archeologický průzkum se však týkal pouze trasy plánovaného severojižního plynovodu a nezahrnoval další lokality. Kromě těchto nejnovějších průzkumů nebyly okrese Nooken dosud věnována žádná archeologická pozornost.

---

<sup>7</sup> Vesnice Massy je správním střediskem okrese Nooken.

## **4 Archeologický nedestruktivní výzkum**

### **4.1 Popis archeologických památek v okolí jižního okresu Nooken.**

Plocha sledovaného území činí přibližně 280 km<sup>2</sup>. Kombinací studia satelitních snímků, současných ortofotomap a terénního průzkumu bylo v jižní části okresu Nooken identifikováno 25 archeologických lokalit (obr. 2). Průzkum byl realizován od května 2021 do ledna 2022. Lokality zahrnují rovinná sídliště, sídlištní pahorky – tepe, opevněná sídla (hradiště) a mohyly. Datování lokalit se opírá o nálezy získané povrchovým sběrem. Ke zkoumaným sídelním a pohřebním komponentám zahrnujeme i lokality objevené v roce 2015 E. Sultanovem z Národní akademie věd Kyrgyzské republiky. Jedná se o hradiště Ak-Dželge, která se nachází na východě Kočkor-Ata a hradiště Apyrtam, které se nachází severně od vesnice Apyrtam a 5 malých mohyl v jeho blízkosti (obr. 5). Deskripce lokalit zahrnuje typ památky, dobu výzkumu, aplikované metody výzkumu, lokalizaci, popis lokality, zjištěné nálezy a datování.

#### **Nooken 1.1**

##### **Hradiště Kalinin I.**

Typ lokality: Hradiště (obr. 6).

Výzkum: 2021.

Metody výzkumu: Vizuální průzkum památky s jejím popisem a fotodokumentací, letecký průzkum (dron) a povrchový sběr keramiky.

Lokalizace: Hradiště Kalinin se nachází při západní části obce Kalinin u dálnice Oš-Biškek; souřadnice: N41°02'36.7979" E72°23'33.1428".

Popis: Hradiště je lichoběžníkového půdorysu, kuželovitého profilu. Svahy jsou strmé, horní část představuje malá plocha trojúhelníkového tvaru. Z východní,



jižní a západní části je pahorek zastavěn domy, ze severní strany vede dálnice. V současné době se na vrcholu nahází hřbitov. Rozměry severní strany podél linie východ-západ jsou 104 m. Východní strana podél linie sever-jih je 95 m. Jižní strana je podél linie severozápad-jihovýchod 107 m. Strana západní je podél severojižní linie je 45 m. Výška dosahuje cca 12 m. Podél objektu ze severu vede kanál Kyla. Starověká a středověká keramika byla nalezena také v prostoru 100 metrů jihovýchodně od hradiště, kde se nacházejí antropogenní reliéfní tvary. Může se jednat o pozůstatek zástavby v okolí hradiště.

Nálezy: Při průzkumu bylo nalezeno velké množství fragmentů keramiky a několik cihel (Tab 2).

Datování: 2. - 4. stol. n. l., 14. – 15. stol.

## **Nooken 1.2**

### **Kalinin II**

Typ lokality: Tepe (obr. 6).

Výzkum: 2021.

Metody výzkumu: dálkový průzkum (CORONA, dron), vizuální průzkum památky s jejím popisem a fotodokumentací, povrchový sběr nálezů.

Lokalizace: Tepe se nachází 215 metrů jihozápadně od hradiště Kalinin I, v jihozápadní části obce Kalinin; zeměpisné souřadnice: N41°02'27.1811" E72°23'25.8638".

Popis: Tepe je v půdorysu oválné, profil je kuželovitý, členěný plošinou ve spodní části. Mohlo se jednat o fortifikaci. Severovýchodní část lokality byla zničena v důsledku úprav terénu místním obyvatelstvem. Horní část objektu tvoří zaoblená plošina. Severní a severovýchodní část památky je intenzivně zastavěna domy, západní a jižní část je využívána jako zemědělská půda. Podle satelitního snímku CORONA z roku 1965 se 40 m severně od objektu nacházela stavba

oválného tvaru. V současnosti se tento objekt nepodařilo identifikovat, neboť plocha byla zastavěna soukromými domy.

Nález: Při průzkumu tepe i v jeho nejbližším okolí (zejména na orné půdě) bylo nalezeno množství zlomků keramiky. Na jihozápadní straně pole, 15 metrů od Tepe byla vytyčena plocha 10x15 m, kde byl proveden analytický sběr (keramika, struska, cihly) (Tab 2).

Datování: 2. - 4. stol. n. l., 14. – 15. stol.

### **Nooken 1.3**

#### **Polot Dobo I (zmizelá památka)**

### **Nooken 1.4**

#### **Polot Dobo II (zmizelá památka)**

Typ lokality: Tepe (obr. 7).

Výzkum: 2020.

Metody výzkumu: dálkový průzkum (CORONA, snímek z roku 1972), orální historie (rozhovory s místními lidmi, 4 muži, dva ve věku kolem 35 let, dva nad 70 let), vizuální průzkum, snímkování místa z dronu, povrchové sběry.

Lokalizace: Při analýze satelitního snímku CORONA z roku 1972 je lokalita patrná mezi obcemi Kalinin a Mojnok. Polot dobo<sup>8</sup> tvoří 2 objekty: Dobo Polot II - zeměpisné souřadnice: N41°02'09.2513" E72°24' 28,1426"; Dobo Polot I - zeměpisné souřadnice: N41°02'19.6227" E72°24'27.3701".

Popis: V současné době nelze tyto objekty identifikovat, protože na počátku sedmdesátých let byly tyto stavby srovnány se zemí. Místní legenda zaznamenaná autorem rozhovory s místními lidmi praví, že zařízení nechal postavit místní boháč Polot. Proto se objektu říkalo Polot Dobo. Místní obyvatelé potvrdili, že se skutečně jedná o dva velké kopce, kde se čas od času nachází spousta keramiky.

---

<sup>8</sup> Dobo - kopec, umělý kopec, tepe nebo ruina v kyrgyzštině.

Podle jednoho respondenta zde byly dva pahorky v roce 1970, kdy odešel na dva roky na vojenskou službu, a když se z vojenskou službu vrátil, tyto kopečky již nenašel. Místní lidé tvrdí, že pahorky byly odstraněny z důvodů zemědělského obdělávání půdy. Již se nepodařilo najít pracovníky bývalého kolchozu, kteří tato místa rozorali těžkou technikou. Podle informací respondentů byly pahorky až 10 metrů vysoké. Kolem se měly nacházet další menší pahrbky. Mohlo se jednat o pozůstatky zástavby kolem tepe.

Nález: Na místě, kde jsou na snímku CORONA patrné archeologické lokality, bylo nalezeno několik keramických střepů (Tab 2).

Datování: 2. - 4. století.

## **Nooken 1.5**

### **Kyla**

Typ lokality: Tepe (obr. 8).

Výzkum: 2021.

Metody výzkumu: dálkový průzkum (CORONA, dron), vizuální průzkum památky s jejím popisem a fotodokumentací, povrchový sběr.

Lokalizace: Objekt se nachází na jižním okraji obce Kyla; zeměpisné souřadnice: N41°02'09.9501" E72°25'44.3668".

Popis: Kruhový půdorys a polokulovitý profilu. Na severní straně jsou stopy díry (rozměr objektu 1x2m). V současné době na místě rostou sady. Průměr objektu je 25 m, výška cca 2 m.

Nález: Při prohlídce byly u paty nalezeny zlomky pálených cihel (typologicky odpovídají Karachanidskému období). Byly nalezeny také fragmenty a celé kusy zrnůtek, kousek sférokón. Podle místních obyvatel se zde pohřbívaly malé děti. Při průzkumu však nebyly žádné hroby identifikovány a období této pohřební aktivity tak není jasné (Tab 2).

Datování: 2. – 4. stol. n. l., 9. - 11. stol., 14. – 15. stol.

## **Nooken 2**

### **Hradiště Taštak**

Typ lokality: Hradiště (obr. 9).

Výzkum: 2021.

Metody výzkumu: dálkový průzkum (dron), vizuální průzkum s popisem a fotodokumentací, povrchový sběr.

Lokalizace: Hradiště se nachází v jižní části vesnice Taštak; zeměpisné souřadnice: N41°02'09.9267" E72°26'34.1582".

Popis: Jedná se o typické středověké hradiště. Je čtyřdílné; tři části jsou dnes amorfního tvaru v důsledku značného poškození vlivem antropogenních faktorů. Hlavní dochovaná část je protáhlého pětiúhelníkového tvaru. Nejdelší část je 140 m, šířka 79 m, výška vnějšího obvodu cca 3 m, vnitřní část cca 2 m.

Nálezy: Na území památky bylo sebráno velké množství zlomků keramiky, několik kusů strusky, zlomek skleněného artefaktu, jedna mince a mnoho zlomků celých pálených cihel (Tab 2).

Datování: 9. - 11. století n. l., 14. – 15. století

Poznámka: Srovnatelná lokalita pětiúhelníkového tvaru je na území Kyrgyzstánu známá v údolí Čuj v Ken-Bulunu a datuje se do 8. - 11. století (Terenožkin 2012).

## **Nooken 3**

### **Hradiště Ak-Džegde.**

Typ lokality: Hradiště (obr. 10).

Výzkum: 2015 (Sultanov 2015, 12).

Metody výzkumu: dálkový průzkum (dron), vizuální průzkum s popisem a fotodokumentací, povrchový sběr.

Lokalizace: Nachází se na jižním okraji obce Ak-Džegde;<sup>9</sup> zeměpisné souřadnice: N41°03'07.3669" E72°31'00.3511 ".

Popis: Půdorys obdélníkového tvaru se zkoseným nárožím v jihovýchodní části; rozměry stran 120x180 m, výška 2 m. Jihozápadní část tvoří citadela kuželovitého profilu a oválného tvaru. Rozměry citadely jsou 30 x 36 m, výška cca 4 m.

Datování: 3. století př. n. l. - 2. století n. l.

## **Nooken 4**

### **Bobuj**

Typ lokality: Tepe

Výzkum: 2021.

Metody výzkumu: dálkový průzkum (dron), vizuální průzkum s popisem a fotodokumentací, povrchový sběr.

Lokalizace: Pozůstatky Tepe se nacházejí na jižním okraji vesnice Bobuj; zeměpisné souřadnice: N40°59'53.0086" E72°30'01.9675".

Popis: Sídlištní pahorek je protáhlého půdorysu severojižní orientace s mírným odklonem k východu. V současnosti jsou všechny strany tepe poškozeny. Dochovaná část je dlouhá 29 m a široká 7,5 m. Ze všech stran ji obklopují výsadbou. V narušených svazích tepe jsou patrné kulturní vrstvy s nálezy keramiky. Podle místních obyvatel byla před 20-30 lety velikost objektu mnohem větší než dnes. Také zde prý žije mnoho hadů, jejichž velikost má být mimořádná. Je možné, že plazi využívají dutiny v sídlištním pahorku.

---

<sup>9</sup> Podle místních obyvatel slovo džegde znamená límec pánského oděvu - bílý límeček.

Nálezy: Sběry na povrchu tepe poskytly fragmenty keramiky a nachází se zde také množství zvířecích kostí (Tab 2).

Datování: 4. stol. před n. l. - 4. století n. l.

## **Nooken 5.1**

### **Hradiště Kyzyl-Tuu**

Typ lokality: Hradiště (obr. 11).

Výzkum: 2021.

Metody výzkumu: dálkový průzkum (dron), vizuální průzkum s popisem a fotodokumentací, povrchový sběr.

Lokalizace: Hradiště se nachází na území obce Kyzyl-Tuu; zeměpisná poloha: N41°03'57.2034", E72°36'36.4146".

Popis: Půdorys je oválný. V severovýchodní části se nachází kuželovitá vyvýšenina (citadela) a obdobný reliéfní tvar se nachází v blízkosti jihozápadní části. Mezi citadelami je čtvercová plošina. Nejvyšší část má 9 m, nejnižší dosahuje výšky 6 m. Po obvodu jsou reliéfní pozůstatky zástavby. Na jihovýchodní straně se dále nachází zástavba orientovaná od severu k jihu o délce 140 m a šířce 30 m. Při severní, jižní a západní části lokality se nachází rodinné domy a na východní straně polnosti. Asi 200 metrů jižně od hradiště se nachází střední škola a školní muzeum. Do muzea žáci předávali keramiku, kterou našli v blízkosti svých domovů nebo v okolí lokality. Muzeum uspořádali učitelé historie této školy a v jeho sbírkách se nachází starověká a středověká keramika.

Nálezy: Při sběrech na lokalitě bylo nalezeno malé množství zlomků keramiky (Tab 2).

Datování: 2. - 4. stol. n. l.

## **Nooken 5.2**

### **Dobo I (zmizelá památka)**

Typ lokality: Tepe (obr. 12).

Výzkum: 2021.

Metody výzkumu: dálkový průzkum (CORONA, dron), vizuální průzkum s popisem a fotodokumentací, povrchový sběr.

Lokalizace: Nachází se 652 m jihozápadně od osady Kyzyl-Tuu; zeměpisné souřadnice: N41°03'41.1614" E72°36'10.8454".

Popis: Při analýze satelitního snímku CORONA z roku 1965 se ve vzdálenosti 652 km jihozápadně od osady Kyzyl-Tuu nachází tvarově zaoblené tepe. Do současnosti se tato památka nedochovala. Místní lidé vypověděli, že tepe bylo v 80. letech odstraněno z důvodů zemědělské činnosti. Mělo být vysoké více než 10 metrů.

Nálezy: Přestože v současné době nejsou v této oblasti po sídlištním pahorku žádné stopy, nachází se na jeho místě zlomky keramiky. Na ploše o rozměrech 10x10 m byl proveden analytický povrchový sběr (Tab 2).

Datování: do 2. - 4. stol.

## **Nooken 5.3**

### **Sary-Mazar**

Typ lokality: Tepe.

Výzkum: 2021.

Metody výzkumu: dálkový průzkum (dron), vizuální průzkum s popisem a fotodokumentací, povrchový sběr.

Lokalizace: Mezi vesnicemi Kyzyl-Tuu a Bogot, 200 m od osady Kyzyl-Tuu; zeměpisné souřadnice: N41°04'01.8571" E72°36'24.2314".

Popis: Sídlištní pahorek nepravidelného půdorysného tvaru o ploše cca 1 hektar. V současnosti se na tepe nachází moderní hřbitov.

Nálezy: Bylo zde nalezeno velké množství keramických střepů, včetně velkých fragmentů nádob (Tab 2).

Datování: 2. - 4. stol. n. l.

## **Nooken 5.4**

### **Sarymsak-Dobo**

Typ lokality: Tepe (obr. 13).

Výzkum: 2021.

Metody výzkumu: dálkový průzkum (dron), vizuální průzkum s popisem a fotodokumentací, povrchový sběr.

Lokalizace: Nachází se mezi vesnicemi Bogot a Kyzyl-Tuu, blíže k jižnímu okraji vesnice Kyzyl-Tuu; zeměpisná poloha: N 41°03'30.5" E 072°36'22.1".

Popis: Tepe je oválného půdorysu, profil je kuželovitý. Místní obyvatelé nazývají tepe Sarymsak-Dobo a považují jej za mohylu. Rozměry objektu jsou 60x80 m, výška 9 m, ze severovýchodní části je dále malý objekt 3 m vysoký a 35 m v průměru. Podle obyvatel se místní úřady mnohokrát pokoušely kopec odstranit pomocí těžké techniky, ovšem ta se pokaždé porouchala. Místní obyvatelé protestovali proti odstranění pahorku a argumentovali tím, že pod pahorkem se nachází hroby předků. A tak na rozdíl od jiných tepe, které byly zničeny, tento sídlištní pahorek se dochoval dodnes. Respondenti také uváděli, že na jih od této lokality se nacházelo několik dalších pahorků, které byly zničeny v důsledku zemědělské činnosti.

Nálezy: Na území památky bylo sběrem získáno menší množství keramických zlomků (Tab 2).

Datování: 2. - 4. stol. n. l.



## **Nooken 5.5**

### **Dobo II**

Typ lokality: Tepe.

Výzkum: 2021.

Metody výzkumu: dálkový průzkum (dron), vizuální průzkum s popisem a fotodokumentací, povrchový sběr.

Lokalizace: 1 km jižně od lokality Sarymsak-Dobo se nachází sídlištní pahorek; zeměpisné souřadnice: N 41°02'59.8" E 072°36'34.0".

Popis: Oválný půdorys, profil kuželovitý. Rozměry objektu jsou 30x50 m a výška činí 2 m.

Nálezy: Na území památky bylo sběrem získáno malé množství keramických zlomků (Tab 2).

Datování: 2. - 4. stol. n. l.

## **Nooken 5.6**

### **Dobo III**

Typ lokality: Tepe.

Výzkum: 2021.

Metody výzkumu: dálkový průzkum (dron), vizuální průzkum s popisem a fotodokumentací, povrchový sběr.

Lokalizace: Sídlíštní pahorek se nachází 1065 m východně od lokality Dobo II; zeměpisné souřadnice: N41°02'58.4390", E72°37'22.0404".

Popis: Půdorys kruhový, profil kuželovitý. Průměr objektu je 40 m, výška cca 4 - 5 m.

Nálezky: Při povrchovém sběru bylo nalezeno malé množství zlomků keramiky (Tab 2).

Datování: 2. - 4. stol. n. l., 14. – 15. stol.

## **Nooken 5.7**

### **Dobo IV (zmizelá památka)**

Typ lokality: Tepe (obr. 14).

Výzkum: 2021.

Metody výzkumu: dálkový průzkum (CORONA, dron), vizuální průzkum s popisem a fotodokumentací, povrchový sběr.

Lokalizace: Sídlištní pahorek se nacházel ve vzdálenosti 1750 m severozápadně od lokality Dobo III; zeměpisné souřadnice: N41°03'19.7979", E72°38'31.4259".

Popis: Při analýze satelitního snímku CORONA z roku 1965 bylo 1750 m severovýchodně od lokality Dobo III identifikováno podobné tepe. Tvar byl oválný; přesné rozměry nelze z důvodu zániku památky určit. Podle satelitních snímků a místních svědectví však pahorek dosahoval značné velikosti. V 80. letech 20. století byl podle ústních svědectví pahorek zlikvidován těžkou technikou, aby bylo možné využít pole pro zemědělství. Nepodařilo se již najít svědka odstraňování této památky.

Nálezky: Na místě bývalého tepe se v současnosti nacházejí obytné domy a povrchový sběr tak nebyl možný. Místní obyvatelé ovšem tvrdili, že pravidelně nacházejí úlomky keramiky na svých parcelách.

Datování: Není stanoveno.

## **Nooken 6**

### **Hradiště Apyrtam**

Typ lokality: Hradiště.

Výzkum: 2015 (Sultanov 2015, 96).

Metody výzkumu: dálkový průzkum (dron), vizuální průzkum s popisem a fotodokumentací, povrchový sběr.

Lokalizace: Hradiště se nachází v severní části vesnice Apyrtam na vrchu nad levým břehem řeky Alašsaj; zeměpisné souřadnice: N41°06'33.0" E 072°39'18.5".

Popis: Výzkum byl proveden v roce 2015 v souvislosti s průzkumem v oblasti plánované výstavby severojižního plynovodu (1. etapa) v regionu Jalal-Abad. V okolí vesnice Apyrtam byly nalezeny pozůstatky starověkého osídlení. Hradiště se skládá z několika dílčích pahorků a celková plocha činí asi 1 hektar.

Nálezy: Nálezy keramika při sběrech.

Datování: 3. - 5. stol. n. l.

## **Nooken 7**

### **Hradiště Kara-Alma**

Typ památky: Hradiště (obr. 15).

Výzkum: 2021.

Metody výzkumu: dálkový průzkum (dron), vizuální průzkum s popisem a fotodokumentací, povrchový sběr.

Lokalizace: Hradiště se nachází na území vesnice Kara-Alma na pravém břehu řeky Šarkyratma; zeměpisné souřadnice: N41°07'10.5261" E72°34'49.3468".

Popis: Lokalita se půdorysu zřejmě řadí k sídlům městského typu davanského období. Celková rozloha je cca 6 hektarů. Jedná se o plošinu obdélníkového půdorysu s citadelou oválného půdorysu ve střední části (délka 61

m, šířka 56 m). Severní a severozápadní strana citadely je obklopena vodním příkopem. Místní lidé uváděli, že se v okolí hradiště, ale i na dalších místech často nacházejí keramické nádoby.

Nálezy: Při průzkumu lokality a jejího okolí bylo objeveno velké množství keramiky (Tab 2).

Datování: 4. - 2. stol. před n. l.

## **Nooken 8.1**

### **Bobuj Kurgan I**

Typ památky: Mohyla (obr. 16).

Výzkum: 2021.

Metody výzkumu: dálkový průzkum (dron), vizuální průzkum s popisem a fotodokumentací, povrchový sběr.

Lokalizace: Mohyla se nachází 768 metrů severozápadně od vesnice Bobuj; zeměpisné souřadnice: N41°00'41.3946", E72°29'44.2277".

Popis: Mohyla je kruhového půdorysu a polokulového profilu. Průměr je 44 m, výška 5 m. Povrch hlinitého náspu mohyly je krytý drnem; místy se nachází prohlubně, což zřejmě svědčí přítomnosti vykrádačů hrobů v minulosti.

Nálezy: Nezjištěny.

Datování: Mohylu můžeme vzhledem ke jejím rozměrům zařadit k tzv. „královským“ pohřbům. Srovnatelné památky pocházejí ze širokého chronologického rozpětí od 7. století př. n. l. do 2. století n. l.

## **Nooken 8.2**

### **Bobuj Kurgan II**

Typ památky: Mohyla (obr. 17).

Výzkum: 2021.

Metody výzkumu: Ortofotomapa.

Lokalizace: Druhá mohyla se nachází ve vzdálenosti 1220 metrů jihozápadně od první mohyly již na území Republiky Uzbekistán; souřadnice: N41°00'16.6876" E72°29'00.3786".

Popis: Mohylu nebylo možné vzhledem k umístění na území sousedního Uzbekistánu blíže zkoumat. Podle dat z ortofotomapy je průměr mohyly 45 m.

Nálezy: Nejsou.

Datování: Vzhledem k rozměrům se také může jednat o tzv. „královské“ mohyly z dlouhého období od 7. století př. n. l. do 2. století n. l.

## **Nooken 9**

### **Apyrtamské Mohyly**

Typ památky: Mohyly.

Výzkum: 2015 (Sultanov 2015, 14).

Metody výzkumu: dálkový průzkum (dron), vizuální průzkum s popisem a fotodokumentací, povrchový sběr.

Lokalizace: Pohřebiště Apyrtam se nachází na severním okraji vesnice Apyrtam na kopci na levém břehu řeky Alašsaj.

Souřadnice mohyl:

Mohyla č. 1: N41°06'14,1" E 072°39'23,4"

Mohyla č. 2: N41°06'07,3" E 072°39'24,9"

Mohyla č. 3: N41°06'04,9" E 072°39'25,3"

Mohyla č. 4: N41°05'56,2" E 072°39'25,6"

Mohyla č. 5: N41°05'51,7" E 072°39'26,0"

Popis: Na okraji obce Apyrtam bylo objeveno pohřebiště tvořené 5 mohylami s hliněnými násy o průměru 12 - 26 m a výšce 0,8 - 2,5 m.

Nálezy: Nezjištěny.

Datování: 4. - 3. stol. př. n. l.

## 5 Rozbor nálezů

Získaný nálezový soubor zahrnuje především keramické zlomky (922 ks.), dále fragmenty cihel (4 ks.), strusku (3 ks.), mince (1 ks.) a skleněné úlomky (3 ks.) (Tabulka 2). Všechny nálezy byly získány povrchovým sběrem a budou odevzdány do do místního regionálního muzea. (archeologickou supervizi prováděl E. Sultanov z Národní akademie věd Kyrgyzské republiky).

V této práci se soustředíme na rozbor zcela dominujících nálezů keramiky, která umožnila datování jednotlivých archeologických lokalit. Klasifikace a deskripce keramiky byla provedena podle jednotného systému využívaného Archeologickou expedicí Katedry archeologie FF ZČU v Plzni v jižním Kyrgyzstánu. Získané keramické soubory zahrnují hrnčířské zboží, které lze podle výrobní technologie rozdělit do tří skupin, které označujeme numerickým kódem. V jejich rámci členíme keramiku do tříd definovaných na základě vlastností jako je hrnčířská hmota, formování nádob, povrchová úprava a výpal (srov. Vařeka 1998).

1- ručně robená keramika (1000)

2 – režná keramika točená na hrnčířském kruhu (2000)

3 – keramika točená na hrnčířském kruhu opatřená glazurou (3000)

*1) Ručně robená keramika*

**1001** – ručně robená keramika, hrubě ostřená keramická hmota, převažuje silnostěnný střep, někdy se uplatňuje hlazení povrchu a engoby (červená, bílá, šedá), výpal měkký. Dekor je rytý i malovaný červenou hlinkou.

*2) rezná keramika točená na hrnčířském kruhu (2000)*

**2001** – středně hrubě ostřená keramická hmota, barva světle šedá, světle žlutá, silnostěnný střep, hladký povrch, středně tvrdý výpal.

**2002** - středně hrubě ostřená keramická hmota, barva světle šedá, světle žlutá, silnostěnný střep, hladký povrch, červená, bílá nebo šedavá engoba, středně tvrdý výpal.

**2003** – jemně plavená hlína, tenkostěnný střep, barva světle šedá, světle žlutá, tvrdý zvonivý výpal.

**2004** - jemně plavená hlína, tenkostěnný střep, povrch opatřen engobou červenou nebo oranžovo-červenou, povrch leštěný (připomíná techniku „laku“), tvrdý zvonivý výpal.

**2005** - jemně plavená hlína, tenkostěnný střep, barva barva světle šedá, světle žlutá, povrch opatřen engobou černé barvy, tvrdý zvonivý výpal (obr. 21, 32).

*3) keramika točená na hrnčířském kruhu opatřená glazurou (3000)*

**3001** - jemně plavená hlína, tenkostěnný střep, tvrdý zvonivý výpal. Glazury transparentní olovnaté a ojediněle opakní ciničito-olovnaté (majolika/fajáns)

Zjištěnou v ruce robenou keramiku (3001) lze přiřadit šorabašatské kultuře, ale tyto nádoby se mohly používat i v mladším období. Keramické třídy 2001-2005 můžeme rámcově zařadit do doby železné (šorabašatská a marchamatská kultura), ovšem tato tradice rezné na kruhu točené keramiky zřejmě pokračovala i do středověku. Hrnčina třídy 3001 je charakteristickým zástupcem tzv. islámské

keramiky rozšířené v celé oblasti Střední Asie (Giul 2017; Šiškina 1979, 1979; Watson 2004; Abdullaev 2018; Tašbaeva 2016a, 2016b; Zadněprovskij 1962; Bykina 1982)

Použití jednoduchého ručního kruhu zmiňuje A. Latynin ve své zprávě z výzkumu lokality Ejlatan již v roce 1933 (Latynin 1961, 118). Došel k závěru, že při výrobě keramiky z období od 3. stol. př. n. l. až 4. stol. n. l. se nepoužíval se nožní hrnčířský kruh, ale jednodušší zařízení, jako je tzv. ruční kolový stojan, který umožňoval volné otáčení nádoby při formování, ale ještě nevyužíval rotaci setrvačností (Latynin 1961, 141).<sup>10</sup>

Tradice bílé engoby sahají do období Ejlatan-Aktam, později, v období rozvinuté starší doby železné, se v engobě začínají používat i jiné barvy. Často se setkáváme s nádobami s červenými engobami, v ojedinělých případech s engobou s hnědá a šedá barva. A výjimečně se používala oranžově barevná výstelka (engoba), která byla v keramice řady oblastí Střední Asie ve druhé polovině minulého tisíciletí před našeho letopočtu a v 1. století našeho letopočtu značně rozšířena. Jsou známé ve starověkém Chórezm, Čaču, Sogdu, Kobadianu a v Jižním Turkmenistánu. Někdy, i když bez zvláštního důvodu, se takové keramice říká „Kušan“ (Latynin 1961, 141).

První glazury na území Střední Asie byly alkalické a od 9. do 10. století se objevovaly olovnaté glazury a ciničito-olovnaté (Sajko 1966, 4). Nalezená glazovaná keramika nese převážně malovaný dekor s vegetabilně-geometrickou výzdobou. Glazovaná keramika nalezená na hradištích Kalinin a Taštak sestává převážně z keramiky s rostlinně-geometrickými, ale také epigrafickými ornamenty. Na obrázcích 19, 21, 25 jsou patrné glazované fragmenty nádob s malbou stonků rostlin a listů, které jsou zobrazeny v samostatných liniích. Na obrázku 25 (2-3001) vidíme modrou kobaltovou malbu v bílé ciničito-olovnaté glazuře. Fragment 3-3001 zdobí rytý vegetabilní dekor v bílém nástřepí, který kryje žlutá olovnatá glazura se zeleným kapáním.

---

<sup>10</sup> Lokalita Ejlatan se nachází jihozápadně 22 km od starověké osady Kalinin I.



Mezi zlomky keramiky vyniká jeden fragment z lokality Kalinin (obr. 19: 2) podobný středověké malované keramice uzgenského typu s podglazurní hnědou malbou s kufskými nápisy a geometrizovaným ornamentem (Bernštam 1952, 258). Podobné rysy má i ornament tohoto fragmentu nádoby z osady Kalinin, zdobený hnědobílým nástřepím. Ju. Zadněprovskij konstatoval, že podobné nálezy z Uzgeny „naznačují oživení tradice zakořeněné ve starověku. Jeho výskyt nejen ve Ferganě, ale téměř současně i v jiných oblastech Střední Asie není zjevně náhodný.“ (Zadněprovskij 1960, 161).

Překvapivé je, že během průzkumu nebyla nalezena žádná keramika čustské kultury z doby bronzové.

## 6 Osídlení davanského období

V e 4. - 1. století př. n. l. je na základě čínských pramenů zmíněn na území dnešního jižního Kyrgyzstánu státní útvar Davan. Toto období jsme proto označili jako davanské, které podle archeologické periodizace zahrnuje archeologickou kulturu Šorobašatskou (4.-1. století př. n. l.; Zadněprovskij 1996, 21).

O velkém rozvoji osídlení v období od 2. století před naším letopočtem do 3. století našeho letopočtu svědčí prudký nárůst počtu osad. Podle N. Gorbunové dosáhl celkový počet sídel v prvních stoletích našeho letopočtu šesti set (Gorbunova 1977, 108). Ju. Zadněprovskij uvádí nejméně 1000 osad (Zadněprovskij 1985, 312). V současnosti je údolí Fergana na prvním místě ve Střední Asii z hlediska hustoty obyvatelstva. To je samozřejmě důkazem existence přírodních podmínek příznivých pro zemědělství a život lidí v této oblasti.

K významným změnám došlo také v rozšiřování zavlažovací sítě, vytváření velkých městských center, plošném rozmístění venkovských opevněných sídel, hradišť a panství jednotlivých patriarchálních rodin. Zemědělské památky Fergany se nacházejí ve skupinách (shlucích) několika osad v údolích řek a jejich přítoků.

Takové umístění se vyvinulo v průběhu vývoje jednotlivých lokalit s příznivými přírodními podmínkami. Celkem bylo zaznamenáno 15 takových skupin-oáz v různých regionech (Zadněprovskij 1978, 11-12). Nacházely se podél břehů hlavních vodních toků (Gavasaj, Kasansaj, Majлуу-Suu, Kogart, Jasi, Kuršab, Akbura, Aravan atd.).

Ze studií A. Bernštama a N. Gorbunové je zřejmé, že sídla tohoto období se nacházely nejen podél břehů velkých řek Fergany (Naryn, Kara-Daryja, Syrdarja), ale také na březích malých řek (Bernštam 1952, 217-221; Gorbunova 1979, 25; 27-28). Pohřebiště, izolovaná sídliště a opevněná sídla z období Davana se nacházejí v blízkosti hor a tíhnou především ke kanálům navázaných na malé horské říčky (Bernštam 1951, 13).

V oblasti Nooken nacházíme v období Davan dvě hradiště a jedno tepe (obr 19). Všechny tyto lokality se nacházejí u řeky Šakyratma. První hradiště je situováno na levém břehu řeky Šakyratma ve vesnici Kara-Alma (obr. 15). Na rozdíl od jiných osad v okrese Nookena se toto sídlo nachází v podhorské oblasti, kde je velmi málo příhodných ploch pro zemědělství. Množství keramiky může indikovat, že se jedná o místo trvalého osídlení. Při rozhovorech s místními lidmi bylo zjištěno, že čas od času na polích narazí na velké množství úlomků keramiky. Při archeologickém průzkumu jsme našli zlomky keramiky v severní části obce, která je 2 km od hradiště. Dva a půl kilometru jižně od hradiště jsme našli další koncentraci zlomků keramiky. To ukazuje na rozsáhlé osídlení na této lokalitě, kterou řadíme do davanského období. V blízkosti hradiště se zřejmě nacházela rovinná sídliště. Podle dosavadních zjištění chybí osídlení ze staršího období, ale není doložena ani kontinuita do středověku (absence středověké keramiky).

Druhé hradiště se nachází ve vesnici Ak-Džegde na levém břehu řeky Šakyratma (obr. 10). Nachází se 9 km jihozápadě od hradiště Kara-Alma. Malé množství keramiky nalezené na hradišti a na přilehlých polích při archeologickém průzkumu může naznačovat nepříliš intenzivní osídlení (vojenská posádka?). Nalezená keramika je podobná té, která byla nalezena na hradiště Kara-Alma.

Absence středověké keramiky na tomto hradiště opět svědčí o tom, že osídlení ve středověku nepokračovalo.

Třetí lokalitou je Bobuj Tepe ve stejnojmenné vesnici. Sídlištní pahorek se nachází 6 km jižně od hradiště Ak-Džegde. Stejně jako dvě výše uvedená hradiště se i toto tepe nachází v blízkosti řeky Šarkyratma. Také tento objekt lze zařadit do davanského období a svou polohou u řeky Šarkiratma se řadí do sídelního komplexu, který můžeme označit Kara-Alma. V této oblasti se také nacházejí dvě velké „královské“ pohřební mohyly (1 a 1,5 kilometru od Bobuj-Tepe; obr. 16; 17).

V popisu Zhang Qian je Davan charakterizován jako země vyznačující se vysokým rozvojem zemědělské kultury, výroby a sociálních vztahů. Fergana ve 2. století před naším letopočtem, jak dosvědčuje Zhang Qian, měla rozvinutou sociální strukturu. Obyvatelé Davanu vedli usedlý život, zabývali se zemědělstvím, seli rýži a pšenici. Spolu se zemědělstvím zaujímal v hospodářství Davanu významné místo chov dobytka pasteveckého typu. Svědčí o tom zmínka o chovu vysoce hodnotného plemene koní s různými jmény. Dobytek se choval nejen na přírodních pastvinách, známé bylo i ustájení, o čemž svědčí plodiny vojtěšky (Bičurin 1950, 187). Můžeme předpokládat, že zjištěné osídlení se svým hospodářstvím a sociálním kontextem nelišilo od situace popsané ve zprávě čínského cestovatele.

## **7 Osídlení z Kušánského období**

Období Kušan je spojeno se stejnojmenným státním útvarem, který vzniknul v severní Indii, části dnešního Pakistánu, Afgánistánu ve Střední Asie a na začátku našeho letopočtu. Podle archeologické periodizace toto období zahrnuje kulturu Marchamat (1. - 4. století n. l.). Pro období Kušan jsou typickou sídelní formou umělé pahorky s opevněnou zástavbou na vrcholu a věžovitými stavbami (tzv. kušánské „hrady“). Osídlení v tomto období zaujímá rozsáhlé oblasti

rovinaté Fergany, břehy Syrdarji a Kara-Darji, ale také břehy horských řek. Věžové stavby byly postaveny z velkých hliněných cihel nebo bloků stojící uvnitř opevněného areálu na vrcholu pahorku. Samotný věžový dům byl postaven na vysokém soklu. K tomu se často používaly staré ruiny, například zničená obydlí z doby Davana. Věžové stavby sloužily jako plnily obytné i obranné funkce. A. Bernštam zdůrazňoval, že pro Ferganu od 2. století př. n. l. do 4. století n. l. byly hlavním typem osídlení oddělené sídliště, přičemž počet sídel se zvyšoval zejména v období Kušan. Tento sídelní proces je spojován s rozpadem kmenově-společenských vztahů (Bernštam 1952, 218).

V okrese Nooken se sídla období Kušan nacházejí podél řek Alaš-Saj a Majлуу-Suu (obr 20). U řeky Alaš-Saj jsou situována 2 hradiště a několik tepe (obr. 4, 5). Hradiště Kyzyl-Tuu je největší z identifikovaných opevněných areálů u řeky Alaš-Saj (obr. 11). Výška hradiště dosahuje 9 m a fortifikační systém doplňují dvě citadely.

Obecně lze osady podél Alaš-Saj nazvat komplexem Kyzyl-Tuu. Tento komplex se skládá ze hradiště Kyzyl-Tuu a několika rovinných sídlišť o rozloze 0,2-0,5 hektaru v okolí hradiště (obr. 4). Zatímco na sídlištích podél kanálu Kyla zjišťujeme jak starověkou, tak i středověkou keramiku, a v komplexu Kyzyl-Tuu není registrována středověká keramika.

Jinou situaci zjišťujeme v lokalitách podél kanálu Kyla. Sídla se zde nacházejí v přímé linii podél kanálu, a ne v prstenci, jako v komplexu Kyzyl-Tuu (obr. 4). Hradiště Kalinin má silný obranný systém a výška citadely dosahuje 12 m. Obecně lze všechny archeologické lokality nacházející se podél kanálu Kyla nazvat komplexem Kyla. Kromě osady hradiště má tento komplex také Kalinin 2, Polot-Dobo 1, 2 a Kyla tepe. V komplexu Kyla patří všechna sídla kromě hradiště Taštak k osadám Kušánského období. Zároveň nacházíme na všech těchto lokalitách také glazovanou středověkou keramiku a tak můžeme předpokládat dlouhodobou kontinuitu osídlení, na rozdíl od komplexů Kara-Alma a Kyzyl-Tuu.

Zcela ve zkoumané oblasti postrádáme velká zaniklá města jako jsou nedaleký Marchamat (37 hektarů), Šorobašat (70 hektarů) nebo Ejlatan (20 hektarů).

## 8 Středověké osídlení

V polovině 1. tisíciletí našeho letopočtu dochází ve Střední Asii k velkým historickým změnám. Složité procesy byly doprovázeny ekonomickou a sociální restrukturalizací regionu. Znamenalo to ukončení existence mnoha velkých měst, zpuštění celých oáz a zmenšení zavlažované půdy. Právě v tomto období se život v jednom z největších měst Fergany, Marchamatu, vytrácel. Změnu vzhledu zemědělských oáz zaznamenal A. Bernštam. *„Po likvidaci života panství z doby Kušan a Davan je v zemědělských oblastech podhůří nahradily silně opevněné hrady a pevnosti, které hrají dvojí roli. Na jedné straně jsou sídlem feudálního pána a na druhé straně jako pevnost, předsunutá základna, chrání oázu před vnějšími nájezdy. V údolí, na místě hradů Kushan, se města objevila jako centra oáz. Kolem nich se rozkládají farmářské usedlosti a zámky.”* Příčinu změny typu osídlení spatřoval A. Bernštam ve změně sociálních vztahů (Bernštam 1952, 248).

Studium obytných staveb v různých oblastech Střední Asie ukázaly, že městské i venkovské domy se vyznačují kompaktním půdorysem a jasným rozlišením mezi obytnými a dalšími prostory. V domech jsou dobře rozlišeny hospodářské místnosti, veřejné a kultovní místnosti (kuchyně s varnými krby, komory, ve kterých se soustřeďuje velké množství *chumů*<sup>11</sup>, které se používají k ukládání zásob potravin a vody, a od ostatních se liší velikostí, půdorysem nebo přítomností jakýchkoli atributů kultu (Voronina, 1960; 1963, 85). Dispozice opevněného sídla na západním okraji Karabulaku (okres Lajlak, oblast Oš) je určena rozdělením stavby chodbou na dvě nestejně plochy. Chodba se táhne na

---

<sup>11</sup> Chum – velká zásobní keramická nádoba.

sever od vchodu a tvoří osu, po jejíchž stranách jsou místnosti pro různé účely (Brykina 1966, 116-122).

V okrese Nooken nacházíme jediné hradiště Taštak (obr 21), které se skládá ze tří dílů a kanál Kyla probíhá mezi 1. a 2. částí (obr. 9). Středověká města jako Ozgen, Oš, Andižan, Kuva a Achsikent nejsou ve zkoumané oblasti registrována. Všechny evidované lokality můžeme charakterizovat jako venkovská sídla.

## 9 Starověké a středověké zavlažování ve Ferganě

Údolné oblasti Kyrgyzstánu se svými úrodnými půdami a množstvím vodních zdrojů přitahovaly pozornost zemědělců již dlouho. Zde, stejně jako na jiných místech střední Asie, existovala vysoce rozvinutá usedlá zemědělská kultura. Zemědělství, které vzniklo v pozdní době bronzové, se v období starověku stalo základem hospodářství pro významnou část obyvatel Kyrgyzstánu, zejména jeho jižních oblastí (Berenaliev 1983, 50-65). Starověkému zavlažování v Kyrgyzstánu se věnoval O. Berenaliev (Berenaliev 1975, 148-158; 1983, 50-65) a B. Latynin (Latynin 1972).

Podle B. Latinina lze vývoj zavlažování v údolí Fergana členit do tří etap:

**1. etapa.** Vznik malých „oáz“ starověkého jednoduchého zavlažování v bažinatých říčních nivách, v dolních tocích malých horských řek a přerušovaných toků, které se vytrácely v rovinných údolních oblastech. Pro zemědělství byly využívány plochy, které byly přirozeně zavlažovány záplavami takových toků - pouze tím, že se využívala jejich sezónnost nebo se již regulovaly a usměrňovaly.

**2. etapa.** Malé, ale početné závlahové systémy s umělým povodím na svazích podhůří, usměrňující občasné řeky a potoky pro sezónní zavlažování výše položených stepí. Použití umělé závlahy i v tak relativně jednoduchých formách, které ještě nevyžadovaly složité zemní práce, již výrazně rozšířilo původní plochu zavlažovaných území a přidalo do bažinatých nížin pásmo podhorských, suchých stepí.

**3. etapa.** Velké vějířovité zavlažovací systémy a jednotlivé hlavní kanály čerpající vodu z plně tekoucích řek, které umožnily vybudovat nové rozsáhlé a úrodné oblasti plochých částí údolí Fergana pro trvalé zavlažování (Latynin 1972, 18).

Pro stanovení období, podmínek pro vznik a vývoj vějířových zavlažovacích systémů a velkých hlavních kanálů starověké Fergany je klíčové archeologické studium sídlištních areálů, zejm. sídlištních pahorků tepe.

Prostorová distribuce známých tepe ukazuje, že byly umístěny na nejzranitelnějším místě systému, kde mohly kontrolovat zavlažovací systém a celou rozsáhlou oblast zavlažované půdy, kterou pokrýval. Jsou umístěny přímo nad horním distribučním uzlem závlahového systému, kde vzniká velký hlavní kanál nebo desítky kanálů. Ten, kdo takovou, pravděpodobně opevněnou lokalitu ovládal, vlastnil i vodu a mohl kontrolovat celé území. Tepe můžeme vnímat jako organicky spojené se zavlažovacími systémy. Archeologické studium tepe může poskytnout odpovědi na řadu otázek souvisejících s přechodem ke složitějším a účinnějším metodám zavlažování a rozvojem vyspělého závlahového zemědělství v údolí starověké Fergany. Podle B. Latynina bylo až do 4. století našeho letopočtu jen málo velkých a složitých zavlažovacích systémů. Ve starověké Ferganě se objevují zřejmě až později, ve 3. etapě, v době rozvoje složité sociální struktury, kdy masová, snad nucená práce zemědělců umožňovala realizovat velká závlahová stavební díla (Latynin 1972, 24).

## **9.1 Starověké zavlažování v okrese Nooken. Kanál Kyla v obci Mombekov**

Všechny starověké a středověké sídlištní komponenty identifikované během průzkumu v okrese Nooken jsou situovány u vodních toků (obr. 2, 22). Je to logické, neboť všechna sídla, stará či moderní, potřebují vodní zdroj. V horkém a suchém klimatu Střední Asie není možné se věnovat zemědělství bez vody a zavlažování. Starověké a středověké osady v okrese Nooken se nacházejí hlavně podél tří řek. Jedná se o řeku Majлуу-Suu, která se nachází na západě okresu

Nooken, a řeky Šarkyratma a Alaš-Saj, které se nacházejí na východě. Kromě toho existuje několik malých sezónních vodních toků. Prameny řek se nacházejí na hřebeni Babyš-Ata v severní části regionu a všechny řeky tečou k jihu.

Jak bylo uvedeno výše, 88 % území okresu Nooken tvoří hory a pouze 12 % roviny. Tyto pláně navazují na podhůří na jihovýchodě okresu. Všechna zjištěné archeologické lokality okresu Nooken se nacházejí v kontaktní zóně mezi podhůřím a rovinou nebo na rovině, a to výjimkou jedné lokality (Kara-Alma v blízkosti řeky Šarkyratma ve vesnici Kara-Alma; obr. 2:17).

Identifikované lokality se nacházejí na současných březích řek, jiné v jejich blízkosti do vzdálenosti 1 km.<sup>12</sup> Například hradišť Kara-Alma a Ak-Džegde se nacházejí v blízkosti řeky Šarkyratma a hradiště Apyrtam se nachází v blízkosti řeky Alaš-Saj. Zbývající malá sídla se nacházela podél řek ve vzdálenosti do 1 km. Osady podél těchto dvou řek nepotřebovaly budovat velké kanály pro zásobování vodou.

Situace je poněkud odlišná v Mombekovském mikroregionu, který se nachází podél řeky Majлуу-Suu. Obecně je řeka Majлуу-Suu poněkud větší než řeky Šarkyratma a Alaš-Saj. Její délka je 84 km; pramení na hřebeni Babiš-Ata, prochází Kyrgyzstánem do Uzbekistánu a vlévá se do řeky Kara-Daryja. Starověké a středověké archeologické lokality v mikroregionu Mombekovsk se nacházejí na východním břehu řeky Majлуу-Suu. Nejvýchodnější místo starověkého osídlení Taštak se nachází 8,5 km od řeky Majлуу-Suu. Hradiště Kalinin je nejbliže k řece (3,5 km).

V současné době pouze jeden kanál Kyla (obr. 3) teče z řeky Majлуу-Suu k hradišti Taštak. Všechny starověké a středověké lokality mikroregionu Mombekov se nacházejí podél tohoto kanálu. Jestliže hradiště Kalinin podle předchozího datování náleží do 2. - 4. století, pak lze do stejného období hypoteticky zařadit i kanál Kyla. Kromě tohoto kanálu nepřicházejí ze severu do okresu Mombekov žádné další zdroje vody. Současná délka kanálu je 17 km a vychází z řeky Majлуу-

---

<sup>12</sup> Je však třeba počítat s tím, že toky řek se mohly v geologicky velmi dynamické oblasti posouvat.



Suu do města Kočkor-Ata<sup>13</sup>. Pokud zohledníme archeologicky doložené osídlení, mohla délka starověkého kanálu dosahovat 8 - 10 km. Na základě provedených studií lze předpokládat, že přibližná plocha půdy zavlažované kanálem Kyla mohla ve starověku a středověku činit asi 10-15 kilometrů čtverečních. Průměrná hloubka kanálu je 2-3 m a šířka je 4-8 m (obr. 18). Kanál Kyla je v prostorovém kontaktu s velkými (hradiště Kalinin a Taštak) i menšími archeologickými lokalitami (Dobo Polot 1,2, Kyla a řada dalších malých sídlišť). Osídlení může tak indikovat intenzivní život na uvedeném území v době fungování kanálu Kyla.

V současné době se voda z kanálu nadále využívá pro zavlažování. Kanál místní obyvatelé nazývají „Kyl-aryk“; „aryk“ v kyrgyzštině znamená umělý kanál. Tok kanálu je odlišný od přirozených vodních toků neboť ve Ferganském údolí neteče žádná řeka ani říčka směrem na východ, protože údolí se svažuje od východu k západ. Kanál Kyla však teče od západu k východu. Starší lidé ve vesnicích o kanálu Kyla uvedli, že tento kanál znají od narození a nikdo neví, kdo ho postavil. Vzniku a užívání kanálu může indikovat datování archeologicky doložených sídel na jeho březích. Například hradiště Kalinin, která se nachází na začátku kanálu, se řadí do 2. - 4. století n. l. (období Kušanské říše). Hradiště Taštak na konci kanálu pochází ze středověku. Z toho vyplývá, že kanál se prodlužoval spíše v průběhu času než zároveň.

Kanál Kyla lze považovat za jednu ze stavebních konstrukcí zavlažování starověkého údolí Fergana. Je zřejmé, že vytvořením kanálu se pláně v podhůří oblasti proměnily v osídlené oblasti. V Nookenu nejsou žádné starověké a středověké umělé kanály této délky, s výjimkou kanálu Kyla. Jiné starověké a středověké osady v okrese podél řek nevyžadovaly tak složitý a dlouhý kanál. Třetí etapa navržená B. Latynem může být doplněna o zavlažování starověkých a středověkých osad podél řeky Majлуу-Suu. A do 2. etapy můžete přidat zavlažování starověkých a středověkých sídel podél řek Šarkyratma a Alaš-Saj.

---

<sup>13</sup> Městečko Kočkor-Ata bylo založeno v roce 1952. Statut podřízeného okresního města získalo 1. června 2003.

## Zavěr

Souhrnně lze říci, že jižní část regionu Nooken se nachází v oblasti vzájemného vztahu mezi kočovným a zemědělským obyvatelstvem. V důsledku vzájemného ovlivňování dvou různých hospodářských a kulturních typů se v této oblasti, která se nachází v podhůří, vytvořila specifická kultura. Například nejstarší památky pohřebních typů (Kurgan Bobuj I , Kurgan Bobuj II) jsou typické pro kočovné obyvatelstvo, později se v prostoru objevují zemědělské osady s opevněním a opevněná hradiště. Přesto zemědělci navázali na kočovnou kulturu a vytvořili několik malých mohyl (pohřebiště Apyrtam).

V době davanské a kušánské, tj. ve 4.-2. století př. n. l. (davanské) a v 1. století př. n. l. - 4. století n. l. (kušánské), byly hlavním typem osídlení v celé Ferganě samostatné opevněné domy a osady, a to i v okrese Nooken. Tato hradiště sloužila jako administrativní a obranná centra (hradiště Kara-Alma, Ak-Džegde, Kyzyl-Tuu, Kalinin I). Víme, že kušánské typy sídel existovaly až do arabského tažení (Bernštam 1952a, 220).

Okres Nooken vzkvétala během kušánského období. Svědčí o tom dva archeologické komplexy, které se objevily v kušánské době (komplex Kyzyl-Tuu, komplex Kyla). Je také vidět, že sídla z kušánského období byla využívána i ve středověku ( hradiště Kalinin I, Kalinin II).

Z nějakého důvodu je zde však jen málo středověkých sídel. Je zde pouze jedna osada postavená v typickém středověkém stylu (osada Taštak). Příčinou může být souvislost s tehdejší geopolitickou situací.

## SEZNAM POUŽITÉ LITERATURY

- Abdullaev, B. 2018: K probleme posledovatel'nogo ili paralellnogo sushchestvovaniya kultur Fergany epochi ranneho zheleza I anticnosti – Examining consecutive or parallel existences of the cultures of Fergana in the Early Iron Age and Antiquity, Vestnik MICA I 28-Bulletin IICAS. S 5-18.
- Abdykanova, A. 2014: New Data on Mesolithic and Neolithic of Kyrgyzstan brief overview Bulletin of IICAS.
- Abetekov, A. 1999: Kyrgyzstanskaya petroglifika: nekotorye voprosy izucheniya i interpretatsii. In: Osh-3000 i kulturnoe nasledie narodov Kyrgyzstana. Vyp.2: Novoe o drevnem i srednevekovom Kyrgyzstane. Muras, Bishkek. S. 113-118.
- Abu-ya-Fadl ibn Mukhammad Dzhaial ad-Din Karshi. 1988: Mulkhakat as-Surakh (Perevod s persidskogo R.Sh. Sharafuddinovoy). Materialy po istorii Sredney i sentralnoy Azii Kh-XIX vv. Tashkent.
- Babur, Zakhiriddin. 2011: Babur-name. Izdatelstvo “Nagyl Evi”. Baku.
- Barataliev, O. 2004: Kyrgyzstandyn Geografiyasi. In: Entsiklopediyalyk Okuu Kitebi. Mamlekettik Til zhana Entsiklopediya borboru. Bishkek.
- Bartold, V. 1996: Izbrannye trudy po istorii kyrgyzov i Kyrgyzstana. [O. Karaev] Sham, Bishkek.
- Baruzdin, Yu. 1956: Kara-Bulakski mogilnik. (Raskopki 1954 g.). In: Tr. II AN KyrgSSR. Vyp.2.
- Baruzdin, Yu. 1957: Kara-Bulakski mogilnik. (Raskopki 1955 g.). In: Tr. II AN KyrgSSR. Vyp.3.
- Baruzdin, Yu. 1961: Kara-Bulakski mogilnik. Izv. AN KirgSSR. SON: T. Sh. Vyp.3.
- Baruzdin, Yu. -Brykina, G. 1962: Archeologicheskie pamyatniki Batkena i Lyaylyaka (Yugo-Zapadnaya Kirgiziya). Frunze.
- Berenaliyev, O. 1975: Sledy drevney irrigatsii Kyrgyzii. In: Stranitsy istorii i materialnoy kultury Kyrgyzstana. Ilim, Frunze. S. 148-158.
- Berenaliyev, O. 1983: Srednevekovaya irrigatsiya Talasskoy doliny. In: Kyrgyziya pri Karahanidakh. Ilim, Frunze. S. 50–64.
- Bernštam, A. 1943: Istoriko-kulturnoe proshloe severnoy Kyrgyzii na materialach Bolshogo Chuyskogo kanala. Frunze.
- Bernštam, A. 1945 a: Archeologicheskie kontury Tyan-Shanya i Alaya In: Izv KyrgFAN SSSR. Vypusk 2-3. S. 59-70.
- Bernštam, A. 1945b: Iz istorii kulturnykh svyazey Fergany i Tyan- Shanya In: Akademiku K.I. Skryabinu. Frunze. S. 94-96.
- Bernštam, A. 1947a: K istorii Fergano-Tyanshanskih kulturnykh otnosheniy. (Iz itogov archeologicheskikh rabot 1945 g.). In: Izvestiya KyrgFAN SSSR. Vyp.4-5. S. 111-120
- Bernštam, A. 1947b: Iz istorii Vostochnoy Fergany i Alaya. In: Izvestiya KyrgFAN SSSR. Vyp.6. S. 115-119.

- Bernštam, A. 1947c: Iz itogov izucheniya drevney istorii Kyrgyzstana In: Izv. KyrgFAN SSSR. Vyp.7. S. 49-54.
- Bernštam, A. 1948: Archeologicheskie issledovaniya na Pamire i na Alae. VLU. № 11.
- Bernštam, A. 1949a: Drevnyaya Fergana. In: VDI. № 1. S. 100-111.
- Bernštam, A. 1949b: Iz itogov archeologicheskikh rabot na Tyan-Shane i Pamiro-Alae. In: XIIMK. Vyp.KHXVIII. S. 54-66.
- Bernštam, A. 1949c: Osnovnye etapy istorii kultury Semirechya i Tyan-Shanya. In: SA. № XI. S. 337-384.
- Bernštam, A. 1950a: Arkhitekturnye pamyatniki Kyrgyzii. Moskva.
- Bernštam, A. 1951b: Drevnyaya Fergana. (Nauchno-populyarnyy ocherk). Izdatelstvo Akademiya Nauk UzSSR. Tashkent.
- Bernštam, A. 1952a: Istoriko-arheologicheskie ocherki Sentralnogo Tyan-Shanya i Pamiro-Alaya. MIA. № 26.
- Bernštam, A. 1952b: Naskalnye izobrazheniya Saymaly-Tash. In: SE. № 2. S. 50-68.
- Bičurin, N. 1950: Sobranie svedeniy o narodakh, obitavshikh v Sredney Azii v drevnie vremena. Izdatelstvo AN SSSR.
- Brykina, G. 1966: Raskopki na gorodische Mayda-tepe i Karabulak. In: AO. S. 185-187.
- Brykina, G. 1974: Karabulak. Nauka, Moskva.
- Brykina, G. 1979: Itogi issledovaniya usadby Kayragach v Fergane. In: USA. Vyp.4, S. 72-75.
- Brykina, G. 1982a: Mogilnik Kayragach v Yuzhnoy Kyrgyzii. In: XIA. Vyp. 170. S. 118-125.
- Brykina, G. 1982b: Yugo-zapadnaya Fergana v pervoy polovine I tysyacheletiya nashey ery. Moskva.
- Bykina, G. 1982: Yugo-zapadnaia Fergana v pervoi polovine I tysiacaletia nashei ery. Moskva: Nauka.
- Giul, E. 2017: Polivnaja keramika Uzbekistana: etapi razvitja, In: Bocharov, S. – François, V. – Sitdikov, A. (Eds.), Polivnaya keramika Sredizemnomorya i Prichernomorya VIII. – XVIII. V. Tom 2. S 779-794. Kazan – Kishinev.
- Gorbunova, N. 1970: O lokalnyh osobennostyah v kulture drevney Fergany. In: Sovetskaya archeologiya. Moskva.
- Gorbunova, N. 1975: Fergana v Kushanskoe vremya. In: Sentralnaya Aziya v kushanskuyu epohu. Moskva.
- Gorbunova, N. 1976: Fergana po svedeniyam antichnykh avtorov. In: Istoriya i kultura narodov Sredney Azii (drevnost i srednie veka). Moskva.
- Gorbunova, N. 1977: Poseleniya Fergany pervykh vekov n.e. (Nekotorye itogi issledovaniya). In: SA. № 3.
- Gorbunova, N. 1981: Drevniy ferganskiy kosmeticheskiy pribor. In: Kultura i iskusstvo Khorezma. Moskva. S. 178-183.
- Gorbunova, N. 1983: Kugaysko-karabulakskaya kultura Fergany. In: SA. № 3. S. 23-46.

- Gorbunova, N. 1984: Nekotorye osobennosti formirovaniya drevnih kultur Fergany. In: ASGE. Vyp. 25. S. 99-107.
- Gorbunova, N. –Bernštam A.N. 1995: issledovatel drevney kultury Sredney Azii. In: Iz istorii i archeologii drevnego Tyan-Shanya. Ilim, Bishkek.
- Gorjačeva, V. – Nastich, V. 1984: Epigraficheskie pamyatniki Safid-Bulana KHII–KHIV vv. Epigrafika Vostoka. Leningrad.
- Gorjačeva, V. 1983: Srednevekovye gorodskie sentry i arhitekturnye ansambli Kyrgyzii (Burana, Uzgen, Safid-Bulan): Nauchno-populyarnyy ocherk. Ilim, Frunze.
- Gorjačeva, V. 1983a: Srednevekovye gorodskie sentry i arhitekturnye ansambli Kyrgyzii: Burana. Uzgend. Safid-Bulan. Ilim, Frunze.
- Gorjačeva, V. 2002: Safid-Bulan: Istoriko-archeologicheskii i arhitekturnyy zapovednik Kyrgyzstana. Bishkek.
- Gorjačeva, V. –Nastič, V. 1983: Epigraficheskie pamyatniki Uzgena. In: Kyrgyzstan v Karakhanidakh. Nauka, Frunze.
- Islamov, U. – Krakhmal, H. 1992: Kompleksnye issledovaniya drevne-paleoliticheskoy peschernoy stoyanki Sel-Ungur. In: Rannepaleoliticheskie komplekxy Evrazii. Nauka, Novosibirsk. S. 49-59.
- Islamov, U. – Krakhmal, N. 1987: Drevnepaleoliticheske orudiya truda iz Ferganskoy doliny. OKU.
- Islamov, U. – Krakhmal, N. 1995: Paleoekologiya i sledy drevnego cheloveka v Sentralnoy Azii. Tashkent.
- Islamov, U. 1972: Mezoliticheskie pamyatniki Ferganskoy doliny. In: IMKU. Vyp.9.
- Islamov, U. 1977: Mezolit Sredney Azii. Avtoref. diss. ... d-ra ist. nauk. Novosibirsk.
- Islamov, U. 1980: Obishirskaya kultura. Tashkent.
- Islamov, U. 1984: Pervaya nizhnepaleoliticheskaya peschernaya stoyanka Ferganskoy doliny. In: ONU, № 8. S. 53-59.
- Islamov, U. 1988: Itogi i perspektivy izucheniya peschernoy stoyanki Sel-Ungur. In: Problemy vzaimodeystviya prirody i obschestva v paleolite v Sredney Azii : Tezisy konferentsii, posvyaschennoy 50-yu issledovaniy stoyanki Teshik-Tash. Tashkent.
- Islamov, U. –Timofeev, V. 1977: Stoyanki kamennogo veka yuzhnoy chasti Sentralnoy Fergany. In: IMKU. Vyp. 13. S. 5-12.
- Islamov, U. –Timofeev, V. 1986: Kultura kamennogo veka Tsentralnoy Fergany. Fan, Tashkent.
- Kibirov, A. 1955a: O nekotoryh istochnikah archeologicheskogo, obsledovaniya Suusamyra. In: Tr. II AN KirgSSR. Vyp.1. S. 125-136. 86.
- Kibirov, A. 1955b: O rabote Tyan-Shanskogo archeologicheskogo otryada Kyrgyzskoy kompleksnoy expedititsii (Predvaritelnye itogi). In: Pervaya nauchnaya sessiya AN Kirg. SSR, Frunze.
- Kibirov, A.1959: Archeologicheskie pamyatniki Chatkala In: Tr, KAEE. T.P. S. 3-62.

- Kohn-Wiener, E. 1930: Turan: Islamische Baukunst in Mittelasien Hardcover. Berlin.
- Korobkova, G. 1975: Kulty i lokalnye varianty mezolita i neolita Sredney Azii: (Po materialam kamennoy industrii). In: SA. № 3. S. 8-27.
- Korobkova, G. 1999: Mezoliticheskie okhotniki i sobirатели Ferganskoy doliny. Osh-3000. Vyp.2. Bishkek.
- Kožemyako P. 1959: Rannesrednevekovye goroda i poseleniya Chuyskoy doliny. Frunze.
- Kožemyako, P. 1956: K istoricheskoy topografii srednevekovykh poseleniy Chuyskoy doliny. In: Tr. IYALI AN Kirg.SSR. Tom. V. Frunze. S. 35-50.
- Kožemyako, P. 1970: Osnovnye dostizheniya i problemy archeologii Kyrgyzskoy SSR. In: XIA. Vyp.122. S. 16-20.
- Kožomberdiev, I. 1977: Osnovnye etapy istorii kulty Ketmen- Tyube. Ketmen-Tyube. Archeologiya - Istoriya. Frunze.
- Kuznetsov, V. 1961: “Sadovodstvo i vinogradarstvo Ferganskoy doliny”. Uzbekskaya Akademiya Selskohozyaystvennyh Nauk. Tashkent.
- Kyzlasov, L. 1954: Raskopki drevnego Balasaguna. In: VMU, Vyp.11. SON. S. 159-160.
- Kyzlasov, L. 1957: Raboty Chuyskogo otryada v 1953-54 gg. In: XIE. Vyp.KHKHVI. S. 88-96.
- Latynin, B. 1961: Nekotorye itogi Ferganskoy ekspeditsii 1934 g. In: ASGE.Vyp.3. Moskva.
- Litvinskij, B. 1972: Kurgany i kurumy Zapadnoy Fergany. Nauka, Moskva.
- Litvinskij, B. 1973: Drevniy sredneaziatskiy gorod (Mestnye traditsii i inozemnye modeli). In: Drevniy Vostok. Goroda i trgovlya (1P-1 tys. do n. e.). Erevan.
- Litvinskij, B. 1976: Problemy etnicheskoy istorii drevney i rannesrednevekovoy Fergany. In: Istoriya i kultura narodov Sredney Azii. Moskva.
- Lunin, B. 1958: Iz istorii russkogo vostokovedenie i archeologii v Turkestane. Turkestanskiy kruzhok lyubiteley archeologii. (1895-1917 gg.). Tashkent.
- Masson, M. – Goryacheva, V. 1985: Burana - Istoriya izucheniya goroda i ego arhitekturnykh pamyatnikov. Frunze.
- Masson, M. 1930 a: Archeologicheskie materialy k istorii gornogo dela v Sredney Azii, Gornye instrumenty. In: Sredneaziatskie rayony. Byulleten geologorazvedochnogo upravleniya. № 2, Tashkent.
- Masson, M. 1930 b: Iz rezultatov poezdki v dolinu Talasa dlya vyyasneniya istorii gornoy promyshlennosti. In: Sredneaziatskie rayony. Byulleten geologorazvedochnogo upravleniya № 2. Tashkent.
- Matbabaev, B. 2008: Ancient towns of Fergana Valley. Tashkent.

- Muminov, K. 2015: Protsessy osvoeniya i orosheniya zemel v Sentralnoy Fergane v 50-60 godakh XX veka. In: Nauchnye itogi goda: dostizheniya, proekty, gipotezy. S. 41-44.
- Okladnikov, A. 19546. Raboty Kyrgyzskoy kompleksnoy archeologo-etnograficheskoy expeditсии v 1953 g. Pervyy god raboty Kyrgyzskoy kompleksnoy expeditсии. In: SE. №2. Pavlov, P. 1983: Novye nahodki kamennogo veka v Yuzhnoy Kyrgyzii. In: SA. Moskva.
- Okladnikov, A. 1954a: Archeologicheskie issledovaniya v Kyrgyzii. In: Vestnik AN SSSR. № 9.
- Sajko, E. 1966: Istoriya tehnologii keramicheskogo remesla Sredney Azii VIII-XII vv. Tashkent.
- Šerstobitov, V. –Orozaliev, K. –Vinnik, D. 1961: Ocherki istorii istoricheskoy nauki v Sovetskom Kyrgyzstane (1918-1960 gg.). Kyrgyzsizdat, Frunze.
- Šiškina, G. 1979: Glazurovanaya keramika Sogda. Vtoraya polovina VIII I nachalo XIII. v. Tashkent.
- Šiškina, G. 1986: Remeslennaya produkcija srednevekovogo Sogda. Steklo. Keramika. Vtoraia polovina VIII I nachalo XIII. v. Tashkent.
- Šnajder, S. 2017: Rezultaty archeologicheskikh raskopok pamyatnika Obishir-1 v 2017 godu. In: Problemy archeologii, etnografii, antropologii Sibiri i sopredelnykh territoriy. Tom 23. Novosibirsk.
- Sultanov, E. 2019: Nauchno-issledovatel'skikh rabot na ob'ektakh istoriko-kulturnogo naslediya v zone proektiruemogo stroitelstva tranzitnogo gazoprovoda Turkmenistan- Tadžikistan-Kyrgyzstan-Kitay.
- Sultanov, E. –Soltobaev, O. –Yrysbekov, A. 2015: Otchet o razvedochnykh rabotakh na territorii Zhalal-Abadskoy oblasti. Bishkek.
- Tašbaeva, K. 2016b: Shurabashatskaia kultura yuga Kyrgyzstana (konec I tys. do n. e. – nacalo I tys. n. e.), Izvestia Nacionalnoz Akademii Nauk Kyrgyzskoy respubliki 2016-2. S 81-88.
- Tašbaeva, K. 1999: Novye issledovaniya Saymaly-Tasha. Osh-3000 i kulturnoe nasledie narodov Kyrgyzstana. Vyp.2: Bishkek. Terenožkin, A. 2012: Dnevnik archeologicheskikh razvedok 1929 g. v doline r. Chu. In: Arkhivnye materialy po archeologii Kyrgyzstana Izd. Ilim, Bishkek. S. 28-63. Čotonov, U. 1996: Istoriya Kyrgyzstana. S drevneyshih vremen do kontsa XIX veka, Bishkek.
- Tašbaeva, K. 2016a: Ejlatanskaia kultura Fergany I iuga Kyrgyzstana, Izvestia Nacionalnoi Akademii Nauk Kyrgyzskoy respubliki 2016-1. S 63-71.
- Vařeka, P. 1998: Proměny keramické produkce vrcholného a pozdního středověku v Čechách, Archeologické rozhledy 50. S 123-137.
- Vinnik, D. 1967: Pyatdesyat let Sovetskoy archeologii v Kyrgyzii. In: SA. №4.
- Voronina, V. 1960: Doislamskie kultovye sooruzheniya Sredney Azii In: SA. № 2. Moskva.

- Voronina, V. 1963: Cherty rannesrednevekovogo zhilischa Sredney Azii. In: SE, № 6. Moskva.
- Watson, O. 2004: Ceramic from Islamic Lands. London: Thames and Hudson.
- Yunusaliev, M. 1967: Izuchenie kamennogo veka v Kyrgyziiyu. In: Izvestiya AN KyrgSSR. № 4. S. 90-96.
- Yunusaliev, M. 1970: V glub tsysacheletii po dolinam Kyrgyzstana. Mektep, Frunze.
- Zadněprovskij, Yu. 1957b: Archeologicheskie raboty v Yuzhnoy Kyrgyzii. In: XIE. Vyp. XXVI. S. 75-81.
- Zadněprovskij, Yu. 1959: Archeologicheskie pamyatniki yuga Kyrgyzii v svyazi s voprosom o proishozhdenii kyrgyzskogo naroda. In: Trudy KAEE. T. Sh. S. 23-30.
- Zadněprovskij, Yu. 1959: Archeologicheskie pamyatniki yuga Kyrgyzii v svyazi s voprosom o proiskhozhdenii kyrgyzskogo naroda. In: Trudy KAEE. T. Sh. S. 23-30.
- Zadněprovskij, Yu. 1962: Drevnezemelcheskaya kultura Fergany. MIA. №118. Akademiya nauk SSSR. Moskva.
- Zadněprovskij, Yu. 1975: Raskopki katakombnogo mogilnika Uch-At v Yuzhnoy Kyrgyzii v 1973 g. In: USA. Vyp.Z. Moskva.
- Zadněprovskij, Yu. 1978: Chustskaya kultura Fergany i pamyatniki epokhi rannego zheleza Sredney Azii. ADD. Moskva.
- Zadněprovskij, Yu. 1979: Nekropol gorodischa Temir-Korug. In: USA. Vyp.4. Moskva.
- Zadněprovskij, Yu. 1983: Osnovnye etapy istorii Oshskogo oazisa. XIA. Vyp. 176.
- Zadněprovskij, Yu. 1985: Fergana. In: Drevneyshie gosudarstva Kavkaza i Sredney Azii. [Arkheologiya SSSR]. Nauka, Moskva. S.304-316.
- Zadněprovskij, Yu. 1986: Sto let archeologicheskogo izucheniya Fergany. In: IB MAIKTSA Vyp. 10. Moskva.
- Zadněprovskij, Yu. 1987: Istoriya. In: Oshskaya oblast, Enciklopediya. S - 44-72.
- Zadněprovskij, Yu. 1996: Osnovnye etapy istorii kultury Yuzhnogo Kyrgyzstana v svete novykh dannyykh. In: Drevniy i srednevekovyy Kyrgyzstan. Ilim, Bishkek. S. 15-33.
- Zadněprovskij, Yu. 1997a: Osnovnye etapy drevney istorii g. Osha i Oshskogo oazisa In: Osh-3000: Yubiley veka: Dokumenty, vystupleniya. Akyl, Bishkek. S. 32-46.
- Zadněprovskij, Yu. 1997b: Oshskoe poselenie: K istorii Fergany v epokhu pozdney bronzy. Muras, Bishkek.
- Zubov, A. 2009: Esche raz o zubah iz peschery Sel-Unkur. In: Archeologiya, etnografiya i antropologiya Evrazii. Novosibirsk. S. 157.



## RESUMÉ

The purpose of the thesis is to characterise the development and form of the settlement in the 7th century BC. - 15th century AD, based on an assessment of existing knowledge of the archaeological sites and recent undestructive field archaeological research.

The first section of my thesis provided a brief description of the location, geography and climate of the study area. In the following sections, a brief history of the Fergana Valley, as well as the history of historical and archaeological research on the valley, was explained in more detail.

The following sections present the results of undestructed field archaeological investigations carried out in Nooken district in southern Kyrgyzstan and describe the archaeological sites of the region. Settlements are identified and classified, components are dated by finds from ground collections, and the network of settlements in individual periods is reconstructed.

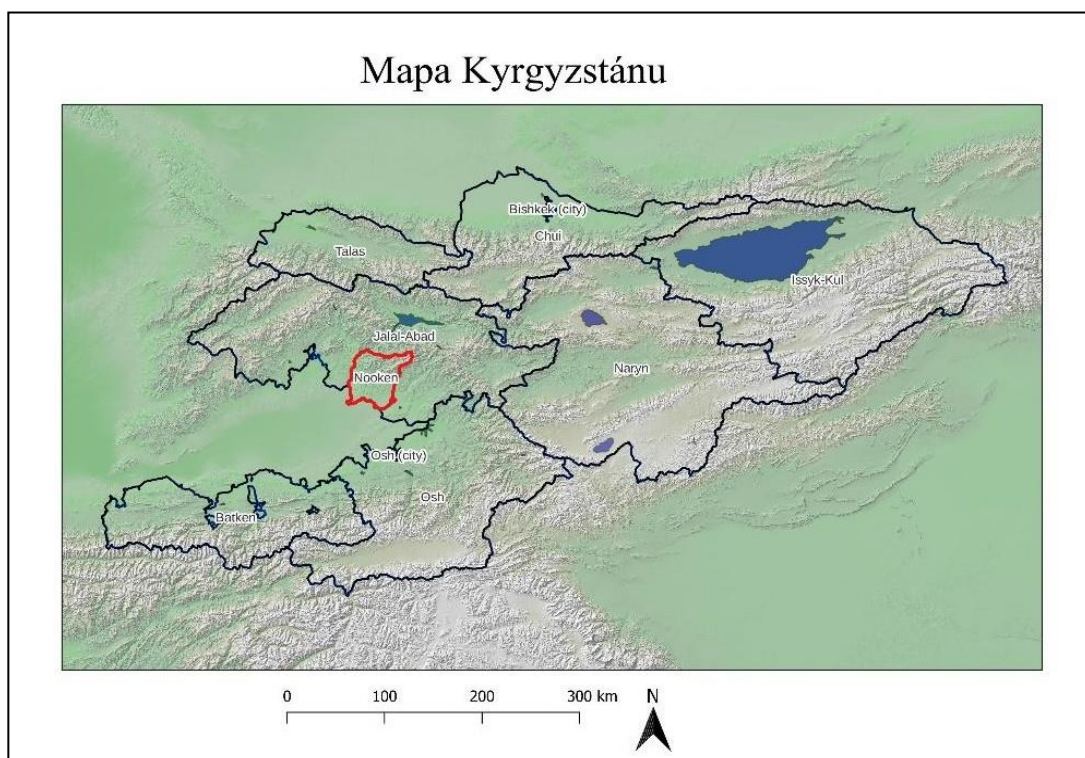
## PŘÍLOHY

**Tabulka 1.: Tabulka archeologických nalezišť v jižní části okresu Nooken.**

Ne.	Název památky	Souřadnice	Typ výzkumu	Druh
1	<b>Nooken 1.1</b> Hradiště Kalinin I	(N41°02'36.7979" E72°23'33.1428")	nedestruktivní terénní výzkum	Hradiště
2	<b>Nooken 1.2</b> Kalinin II	(N41°02'27.1811" E72°23'25.8638")	nedestruktivní terénní výzkum	Tepe
3	<b>Nooken 1.3</b> Polot Dobo I	(N41°02'09.2513" E72°24'28.1426")	nedestruktivní terénní výzkum	Tepe

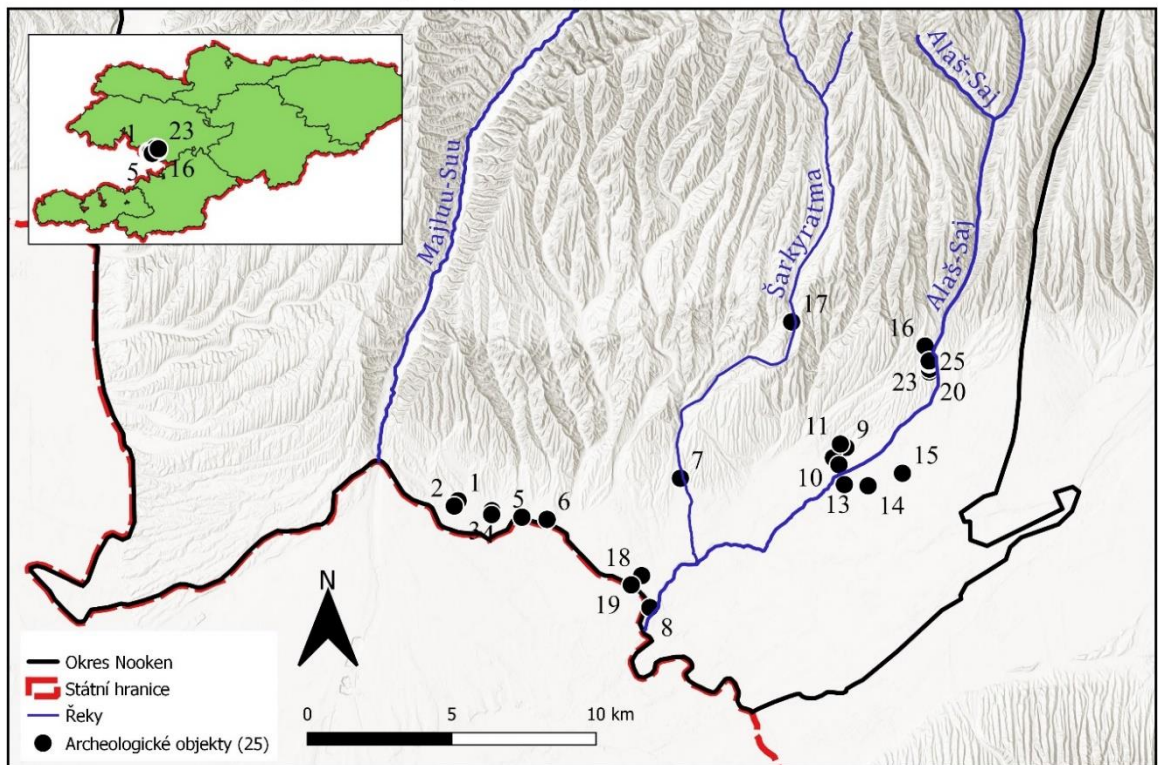
4	<b>Nooken 1.4</b> Polot Dobo II	(N41°02'19.6227" E72°24'27.3701")	nedestruktivní terénní výzkum	Tepe
5	<b>Nooken 1.5</b> Kyla	(N41°02'09.9501" E72°25'44.3668")	nedestruktivní terénní výzkum	Tepe
6	<b>Nooken 2</b> Hradiště Taštak	(N41°02'09.9267" E72°26'34.1582")	nedestruktivní terénní výzkum	Hradiště
7	<b>Nooken 3</b> Hradiště Ak- Džegde	(N41°03'07.3669" E72°31'00.3511")	nedestruktivní terénní výzkum	Hradiště
8	<b>Nooken 4</b> Bobuj	(N40°59'53.0086" E72°30'01.9675")	nedestruktivní terénní výzkum	Tepe
9	<b>Nooken 5.1</b> Hradiště Kyzyl- Tuu	(N41°03'57.2034" E72°36'36.4146")	nedestruktivní terénní výzkum	Hradiště
10	<b>Nooken 5.2</b> Dobo I (zmizelá památka)	(N41°03'41.1614" E72°36'10.8454")	nedestruktivní terénní výzkum	Tepe
11	<b>Nooken 5.3</b> Sary-Mazar	(N41°04'01.8571" E72°36'24.2314")	nedestruktivní terénní výzkum	Sídlíště
12	<b>Nooken 5.4</b> Sarymsak -Dobo	(N 41°03'30,5" E 072°36'22,1")	nedestruktivní terénní výzkum	Tepe
15	<b>Nooken5.5</b> Dobo II	(N 41°02'59.8" E 072°36'34.0")	nedestruktivní terénní výzkum	Tepe
16	<b>Nooken 5.6</b> Dobo III	(N41°02'58.4390" E72°37'22.0404")	nedestruktivní terénní výzkum	Tepe
17	<b>Nooken 5.7</b> Dobo IV (zmizelá památka)	(N41°03'19.7979" E72°38'31.4259")	nedestruktivní terénní výzkum	Tepe
16	<b>Nooken 6</b> Hradiště Apyrtam	(N41°06'33.0" E 072°39'18.5")	nedestruktivní terénní výzkum	Hradiště
17	<b>Zákoutí 7</b> Hradiště Kara-Alma	(N41°03'57.2034" E72°36'36.4146")	nedestruktivní terénní výzkum	Hradiště
18	<b>Nooken 8.1</b> Bobuj Kurgan I	(N41°00'41.3946" E72°29'44.2277").	nedestruktivní terénní výzkum	Mohyla

19	<b>Nooken 8.2</b> Bobuj Kurgan II	(N41°00'16.6876" E72°29'00.3786")	nedestruktivní terénní výzkum	Mohyla
20	<b>Nooken 9</b> Apyrtam pohřebiště	Mohyla č. 1 N 41°06'14,1" E 072°39'23,4" Mohyla č. 2 N 41°06'07,3" E 072°39'24,9" Mohyla č. 3 N 41°06'04,9" E 072°39'25,3" Mohyla č. 4 N 41°05'56,2" E 072°39'25,6" Mohyla č. 5 N 41°05'51,7" E 072°39'26,0"	nedestruktivní terénní výzkum	pohřebiště



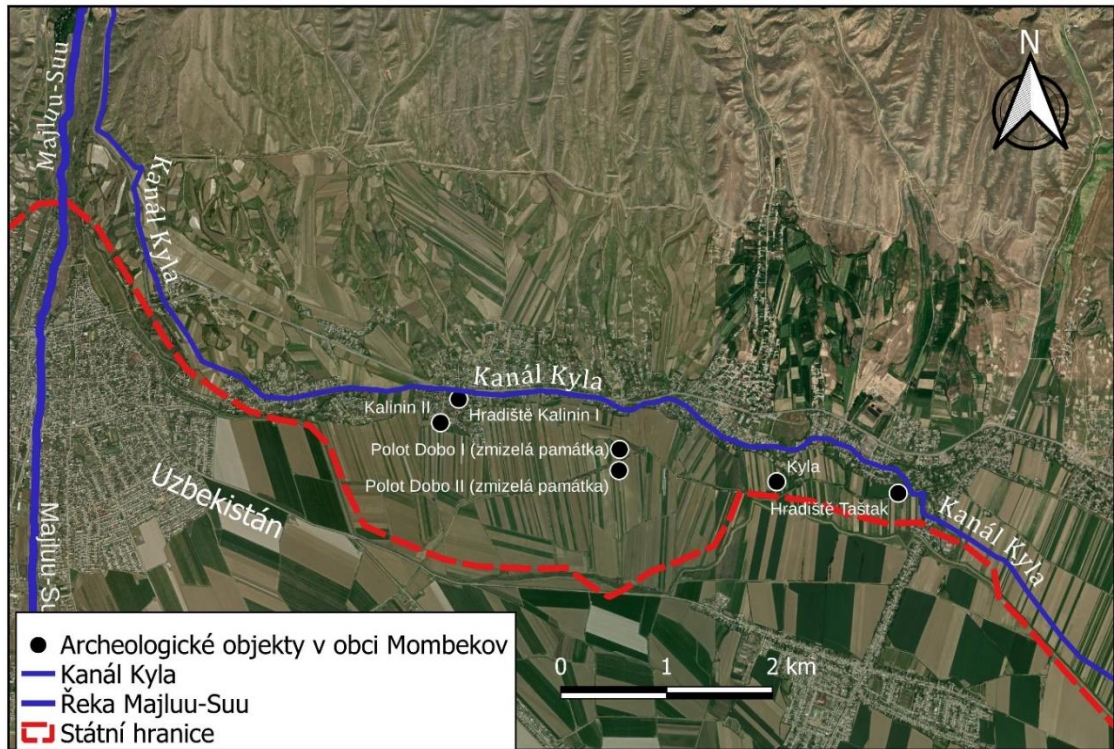
**Obrázek 1. Přehledná mapa Kyrgyzstánu a Nookenský okres**

## Archeologické objekty v okolí jižního okresu Nooken

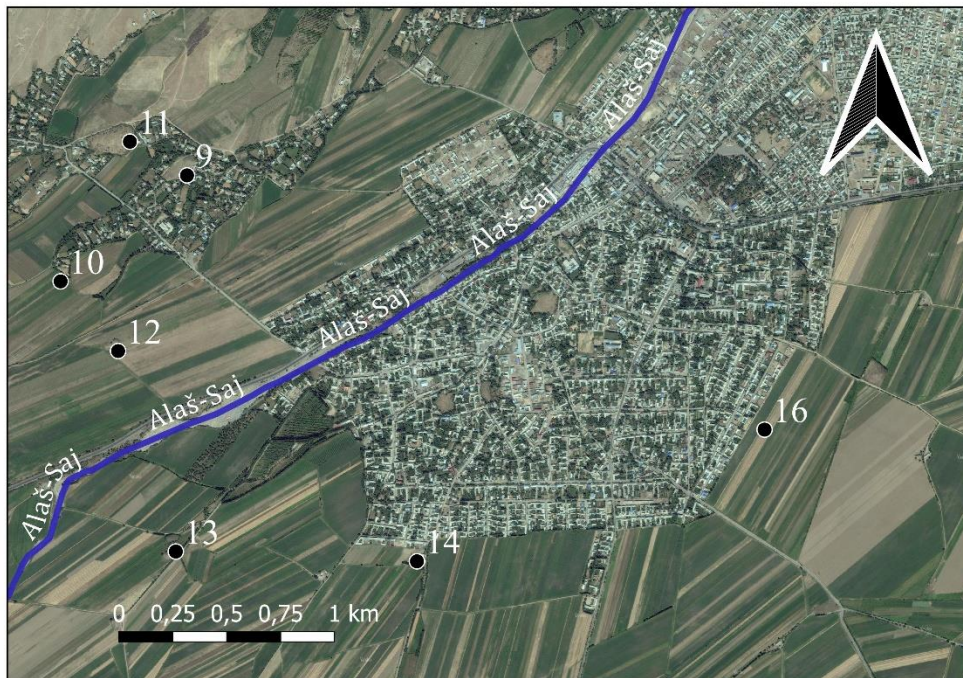


**Obrázek 2: Archeologické objekty. 1-Nooken 1.1; 2-N 1.2; 3-N 1.3; 4-N 1.4; 5-N 1.5; 6-N 2; 7-N 3; 8-N 4; 9-N 5.1; 10-N 5.2; 11-N 5.3; 12-N 5.4; 13-N 5.5; 14-N 5.6; 15-N 5.7; 16-N 6; 17-N 7; 18-N 8.1; 19-N 8.2; 20-N 9.1; 21-N 9.2; 22-N 9.3; 23-N 9.4; 25-N 9.5.**

### Archeologické objekty a kanál Kyla v obci Mombekov

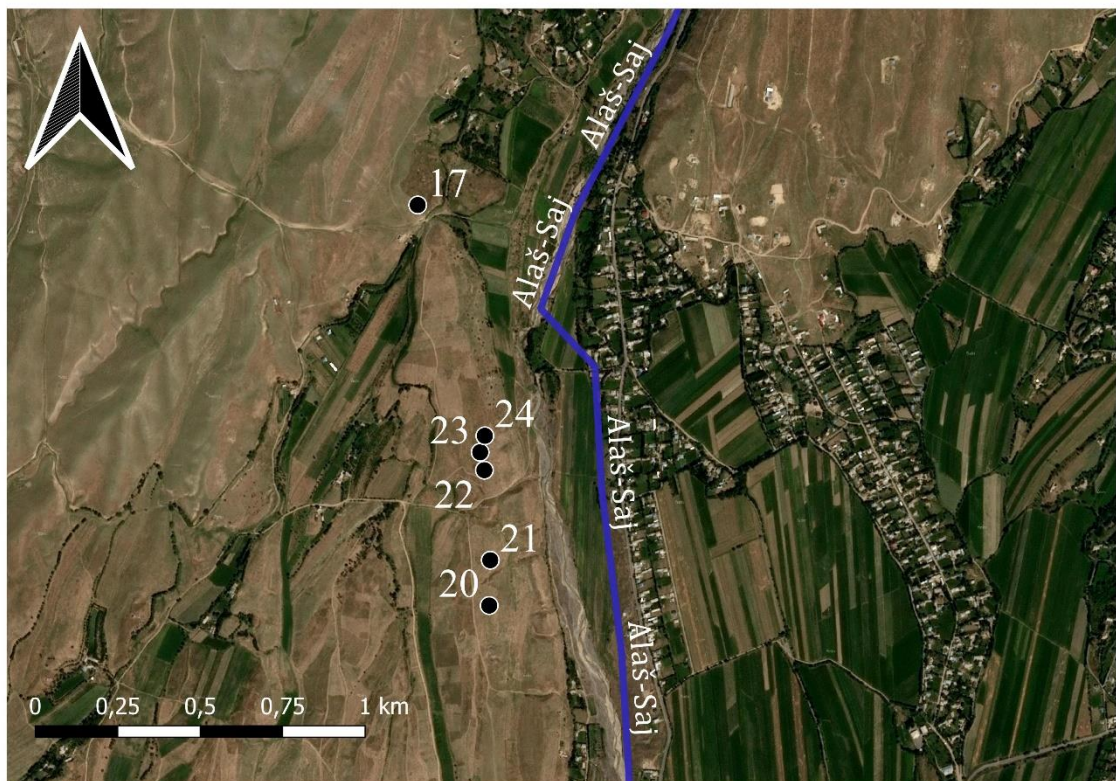


**Obrázek 3: Archeologické objekty a kanál Kyla v obci Mombekov.**



**Obrázek 4: Archeologické objekty v obci Maasy. Komplex Kyzyl Tuu. 9-Nooken 5.1 Hradiště Kyzyl-Tuu; 10-N 5.2; 11-N 5.3; 12-N 5.4; 13-N 5.5; 14-N 5.6; 15-N 5.7;**

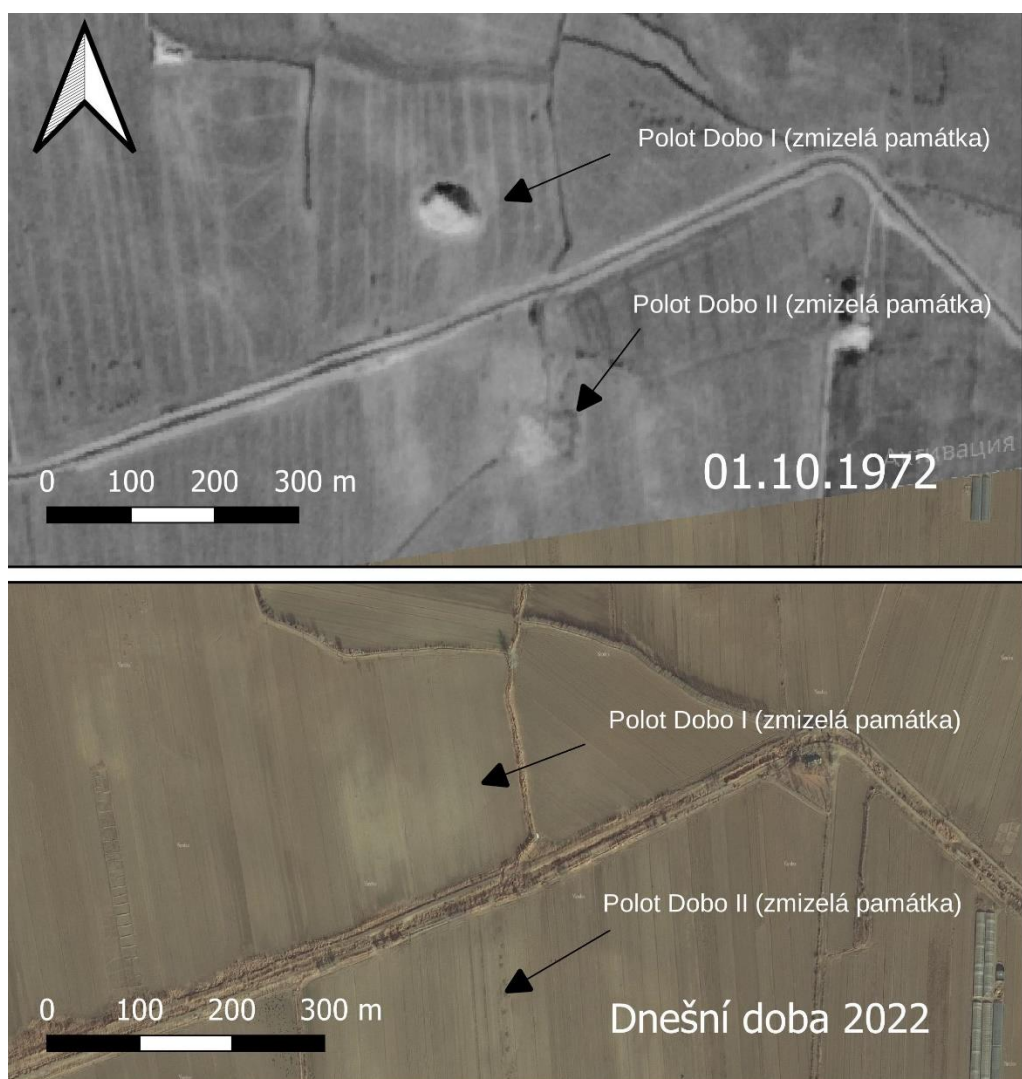
16- N 5.7



Obrázek 5: Archeologické objekty ve vesnici Apyrtam. 17-Nooken 6; 20- N 9.1; 21- N 9.2; 22-N 9.3; 23-N 9.4; 24-N 9.5



Obrázek 6: Objekt Nooken 1.1 Hradiště Kalinin , Nooken 1.2 Kalinin Tepe



**Obrázek 7: Satelitní snímek Korona z roku 1972 poskytnutý Západočeskou univerzitou. Nooken 1.3; Polot Dobo I (zmizelá památka). Nooken 1.4; Polot Dobo II (zmizelá památka).**



**Obrázek 8: Objekt Nooken 1.5 Kyla.**



**Obrázek 9: Objekt Nooken 2 Hradiště Taštak.**





**Obrázek 10: Objekt Nooken 7. Hradiště Taštak Ak-Džegde.**



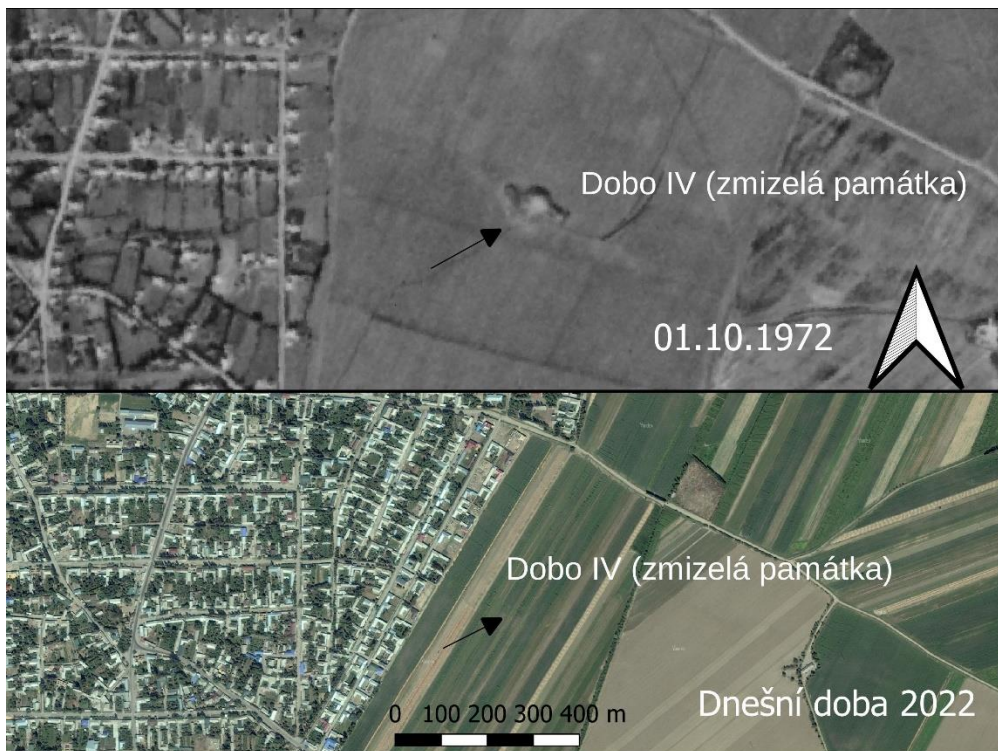
**Obrázek 11: Objekt Nooken 5. Hradiště Kyzyl-Tuu.**



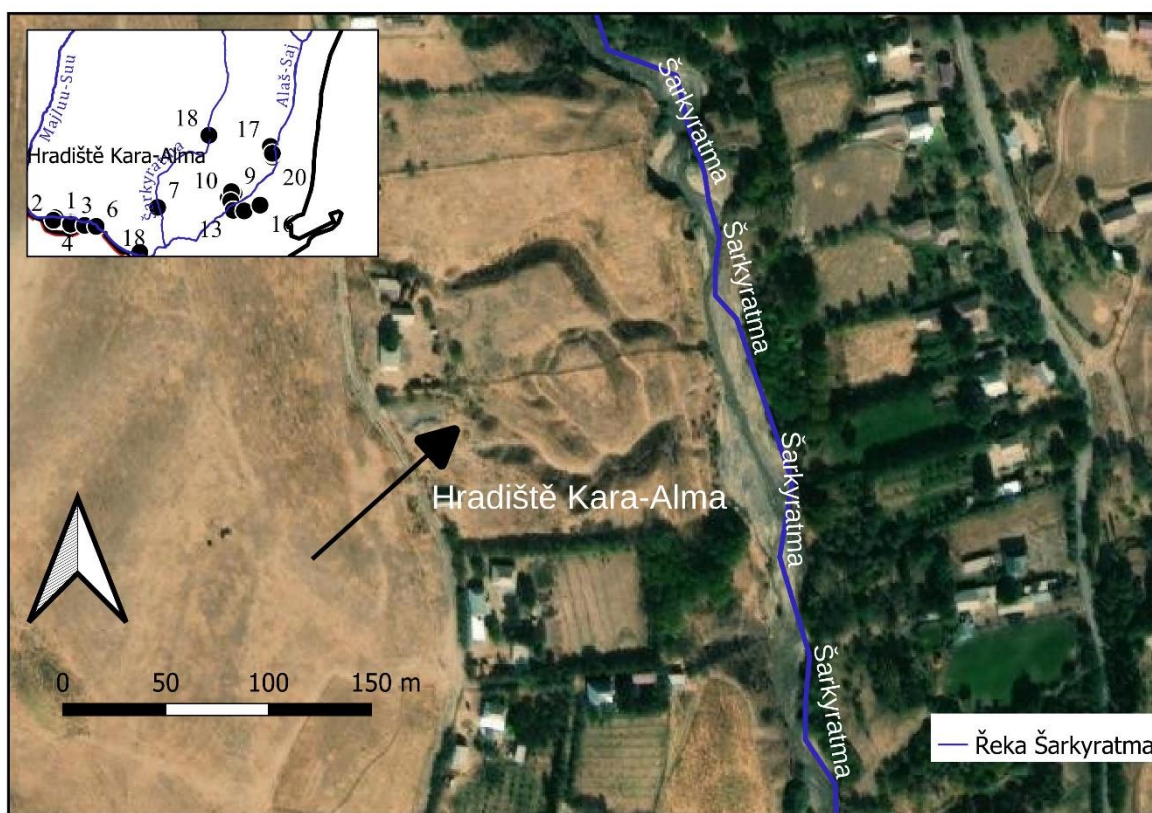
**Obrázek 12: Satelitní snímek Korona z roku 1972 poskytnutý Západočeskou univerzitou. Nooken 5.2; Sary-Dobo (zmizelá památka).**



**Obrázek 13: Nooken 5.4 Sarymsak-Dobo**



**Obrázek 14: Satelitní snímek Korona z roku 1972 poskytnutý Západočeskou univerzitou. Nooken 5.7; Dobo IV (zmlzelá památka).**



**Obrázek 15: Objekt Nooken 5. Hradiště Kara-Alma.**



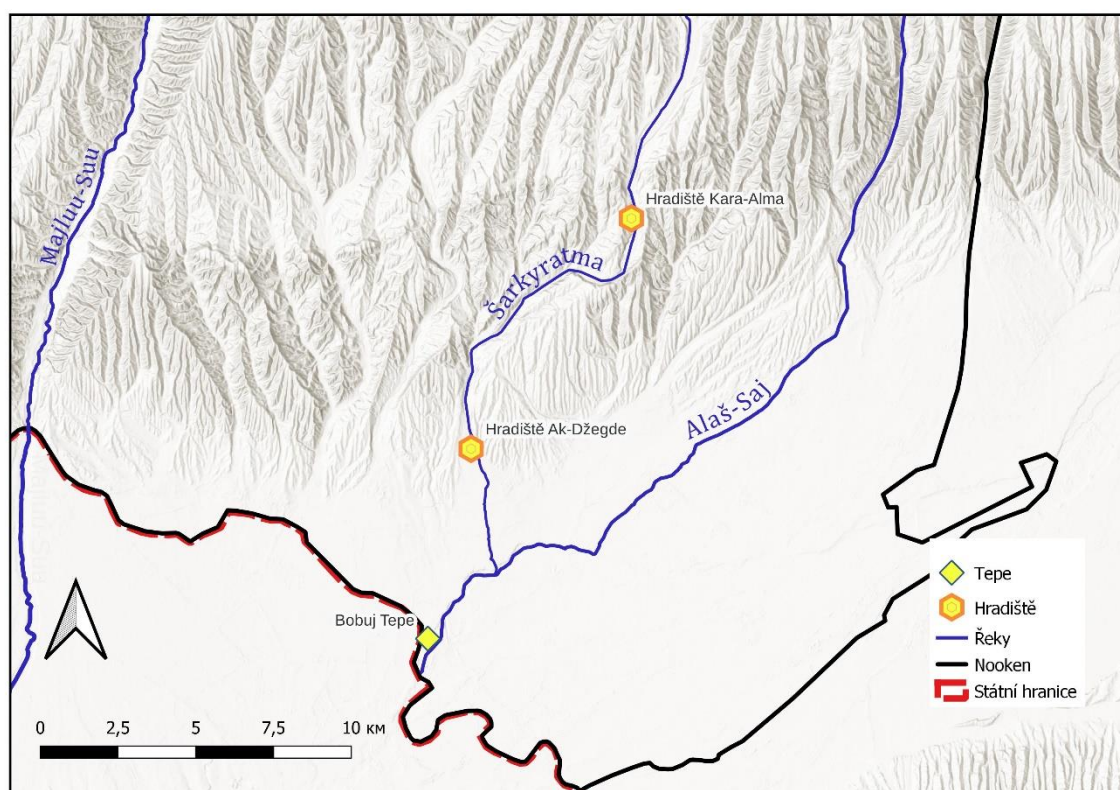
**Obrázek 16: Objekt Nooken 8.1 Bobuj Kurgan I**



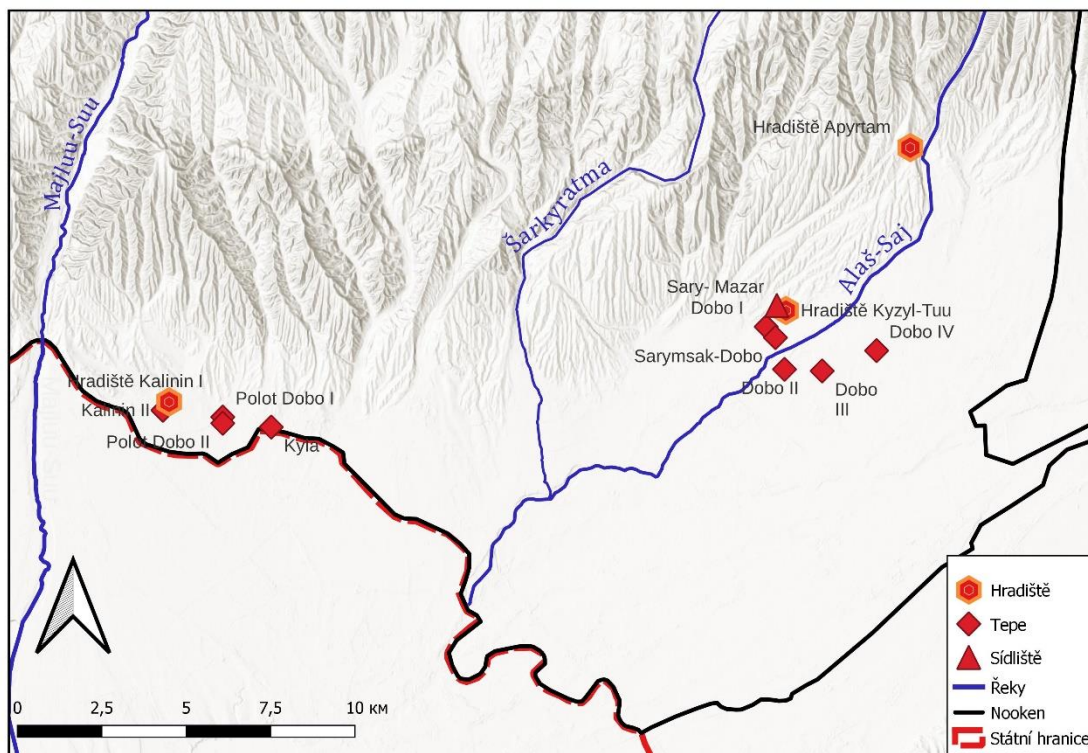
**Obrázek 17: Objekt Nooken 8.2 Bobuj Kurgan II**



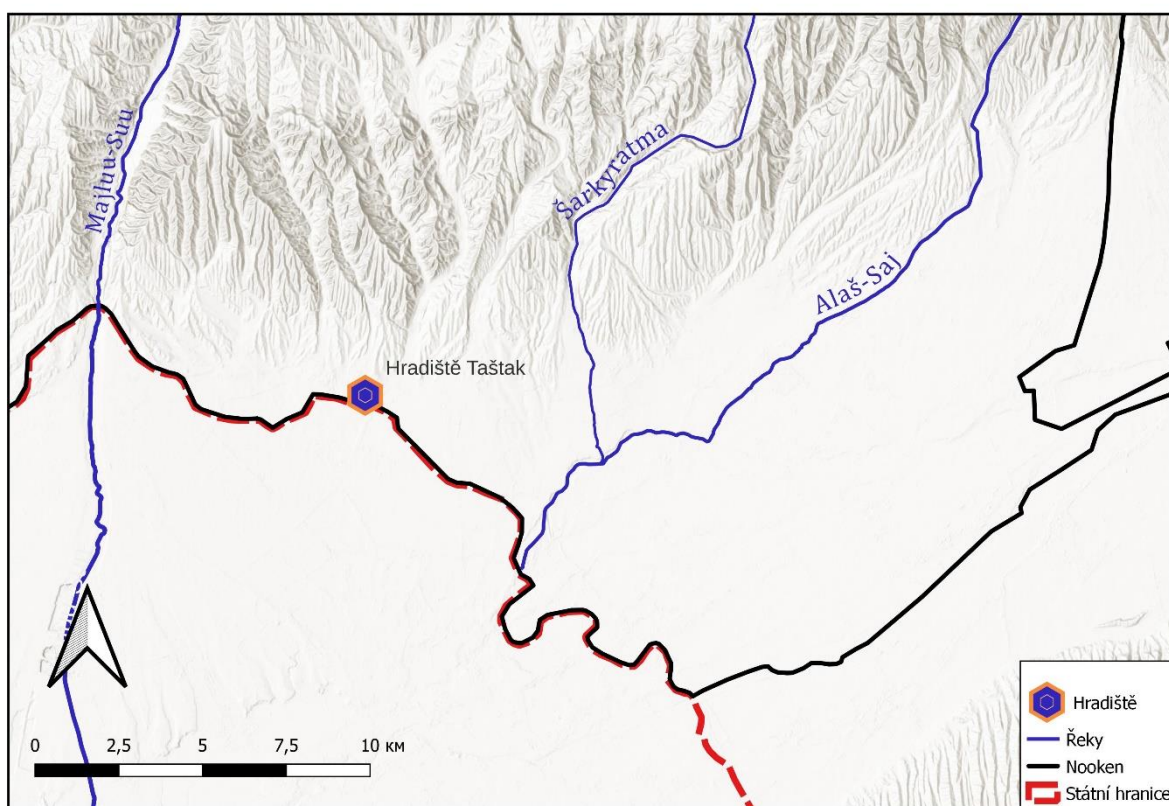
Obrázek 18: Kanál Kyla



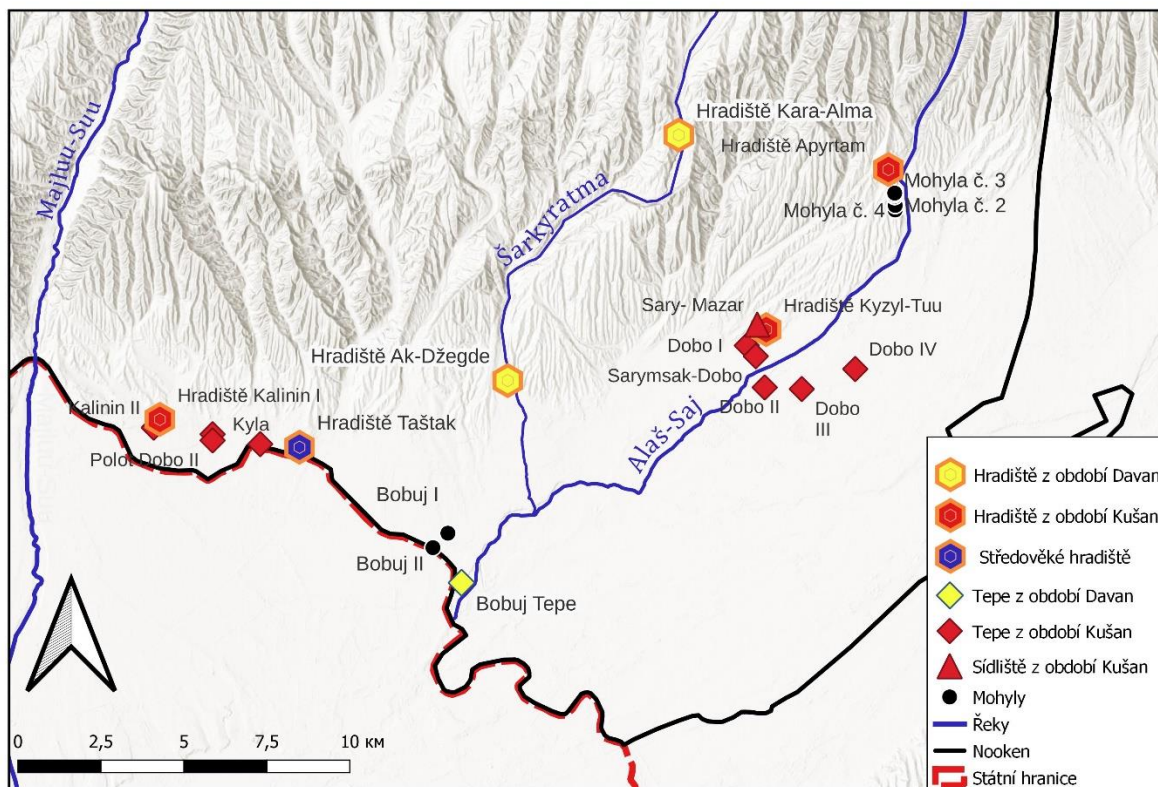
Obrázek 19: Mapa lokalit s osídlením davanského období



Obrázek 20: Mapa lokalit s osídlením kušanského období



Obrázek 21: Středověké osídlení



Obrázek 22: Graficky odlište různé typy lokalit: tepe, hradiště, mohyly

Tabulka 2: Katalog archeologických nálezů.

Lokalita	Sonda	Vrstva	Datum	Materiál	Pačet	Váha
<b>Hradiště Kalinin I</b>						
Nooken 1.1		sběry	24.10.2021	Ker 1001	2 (2)	0.030
Nooken 1.1		sběry	24.10.2021	Ker 2001	10 (10)	0.760
Nooken 1.1		sběry	24.10.2021	Ker 2003	6 (1)	0.090
Nooken 1.1		sběry	24.10.2021	Ker 2004	3 (1)	0.015
Nooken 1.1		sběry	24.10.2021	Ker 2005	1 (1)	0.005
Nooken 1.1		sběry	24.10.2021	Ker 3001	1 (1)	0.005
<b>Hradiště Kalinin II</b>						
Nooken 1.2	10x10	sběry	24.10.2021	Ker 1002	16	0.365
Nooken 1.2	10x10	sběry	24.10.2021	Ker 2001	185 (7)	7.855
Nooken 1.2	10x10	sběry	24.10.2021	Ker 2003	105 (12)	0.650
Nooken 1.2	10x10	sběry	24.10.2021	Ker 2004	8 (2)	0.060
Nooken 1.2	10x10	sběry	24.10.2021	Ker 2005	3	0.005
Nooken 1.2	10x10	sběry	24.10.2021	Ker 3001	36 (5)	0.225

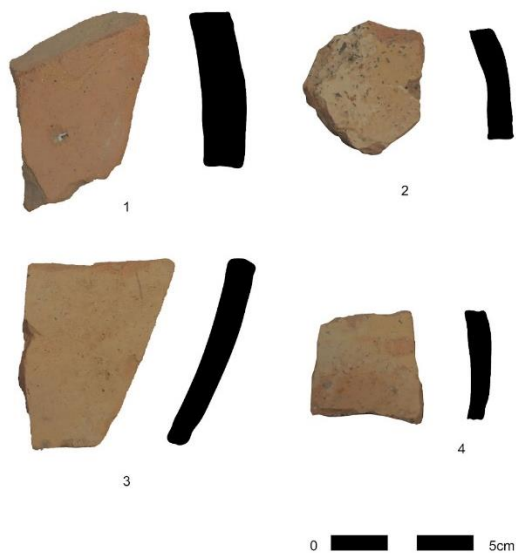
Nooken 1.2	10x10	sběry	24.10.2021	Kamen	8	0.250
Nooken 1.2	10x10	sběry	24.10.2021	Struska	2	0.330
Nooken 1.2	10x10	sběry	24.10.2021	Cihla	3	0.600
<b>Polot Dobo I (zmizelá památka)</b>						
Nooken 1.3		sběry	02.12.2021	Ker 2001	21 (2)	0.860
Nooken 1.3		sběry	02.12.2021	Ker 2002	2	0.010
Nooken 1.3		sběry	02.12.2021	Ker 2003	13	0.115
Nooken 1.3		sběry	02.12.2021	Ker 3001	1	0.005
<b>Kyla</b>						
Nooken 1.5		sběry	15.04.2021	Ker 1001	7	0.055
Nooken 1.5		sběry	15.04.2021	Ker 2001	98 (4)	2.125
Nooken 1.5		sběry	15.04.2021	Ker 2002	2	0.010
Nooken 1.5		sběry	15.04.2021	Ker 2003	66 (7)	0.570
Nooken 1.5		sběry	15.04.2021	Ker 2004	8 (2)	0.055
Nooken 1.5		sběry	15.04.2021	Ker 2005	1	0.005
Nooken 1.5		sběry	15.04.2021	Ker 3001	5	0.030
Nooken 1.5		sběry	15.04.2021	Cihla	1	0.480
<b>Hradiště Taštak</b>						
Nooken 2		sběry	05.11.2021	Ker 1001	2	0.125
Nooken 2		sběry	05.11.2021	Ker 1002	13	0.110
Nooken 2		sběry	05.11.2021	Ker 2001	160(21)	11.225
Nooken 2		sběry	05.11.2021	Ker 2003	57	0.500
Nooken 2		sběry	05.11.2021	Ker 2004	5	0.090
Nooken 2		sběry	05.11.2021	Ker 3001	48 (7)	0.485
Nooken 2		sběry	05.11.2021	Sklo	3	
Nooken 2		sběry	05.11.2021	Struska	1	0.030
<b>Hradiště Ak- Džegde</b>						
Nooken 3		sběry	20.04.2021	Ker 2001	1	0.050
Nooken 3		sběry	20.04.2021	Ker 2002	1	0.015
<b>Bobuj</b>						
Nooken 4		sběry	30.12.2021	Ker 1001	23	2.225
Nooken 4		sběry	30.12.2021	Ker 1002	4 (2)	0.130
Nooken 4		sběry	30.12.2021	Ker 2001	3	0.580
Nooken 4		sběry	30.12.2021	Ker 2002	2	0.040
Nooken 4		sběry	30.12.2021	Ker 2003	6 (1)	0.070
Nooken 4		sběry	30.12.2021	Ker 2004	4 (2)	0.070
<b>Hradiště Kyzyl-Tuu</b>						



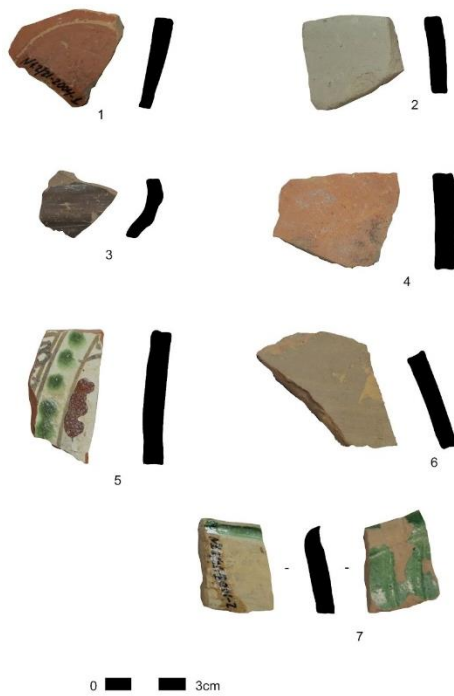
Nooken 5.1		sběry	02.12.2021	Ker 1001	6 (3)	0.275
Nooken 5.1		sběry	02.12.2021	Ker 2001	2	0.185
Nooken 5.1		sběry	02.12.2021	Ker 2003	1	0.005
<b>Dobo I (zmizelá památka)</b>						
Nooken 5.2	10x10	sběry	02.12.2021	Ker 1002	10 (2)	0.220
Nooken 5.2	10x10	sběry	02.12.2021	Ker 2001	15 (1)	0.655
Nooken 5.2	10x10	sběry	02.12.2021	Ker 2002	3	0.030
Nooken 5.2	10x10	sběry	02.12.2021	Ker 2003	11 (1)	0.090
Nooken 5.2	10x10	sběry	02.12.2021	Ker 2005	2	0.005
<b>Sary- Mazar</b>						
Nooken 5.3		sběry	02.12.2021	Ker 1001	46 (6)	4.290
Nooken 5.3		sběry	02.12.2021	Ker 1002	1	0.005
Nooken 5.3		sběry	02.12.2021	Ker 1003	1	0.010
Nooken 5.3		sběry	02.12.2021	Ker 2001	5	0.195
Nooken 5.3		sběry	02.12.2021	Ker 2003	2	0.005
Nooken 5.3		sběry	02.12.2021	Ker 2004	2 (1)	0.075
Nooken 5.3		sběry	02.12.2021	Kamen	1	0.095
<b>Sarymsak - Dobo</b>						
Nooken 5.4		sběry	02.12.2021	Ker 1002	6	0.050
Nooken 5.4		sběry	02.12.2021	Ker 2003	22	0.245
Nooken 5.4		sběry	02.12.2021	Ker 2005	1	0.010
<b>Dobo II</b>						
Nooken 5.5		sběry	02.12.2021	Ker 2001	4	0.140
Nooken 5.5		sběry	02.12.2021	Ker 2003	1	0.005
Nooken 5.5		sběry	02.12.2021	Ker 2004	2	0.030
<b>Dobo III</b>						
Nooken 5.6		sběry	02.12.2021	Ker 1001	5	0.070
Nooken 5.6		sběry	02.12.2021	Ker 1002	2 (1)	0.010
Nooken 5.6		sběry	02.12.2021	Ker 2001	8	0.205
Nooken 5.6		sběry	02.12.2021	Ker 2003	6	0.045
<b>Dobo IV</b>						
Nooken 5.7		sběry	02.12.2021	Ker 2004	1 (1)	0.010
<b>Hradiště Kara-Alma</b>						
Nooken 7		sběry	05.10.2021	Ker 2001	16 (3)	0.900



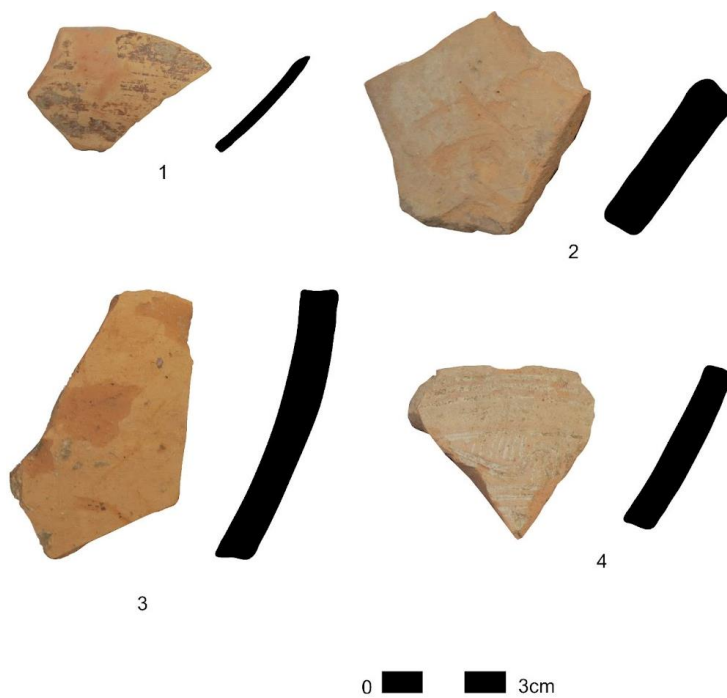
Obrázek 19: Nook 1.1; 1-2003, 2-1001, 3-2001, 4-2001, 5-2003, 6-3001, 7-2004.



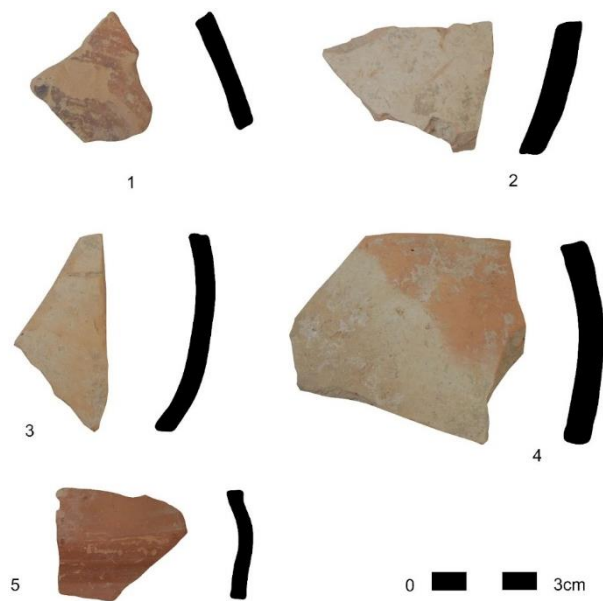
Obrázek 20: Nook 1.2; 1- 2001, 2-2001, 3-2001, 4- 1002.



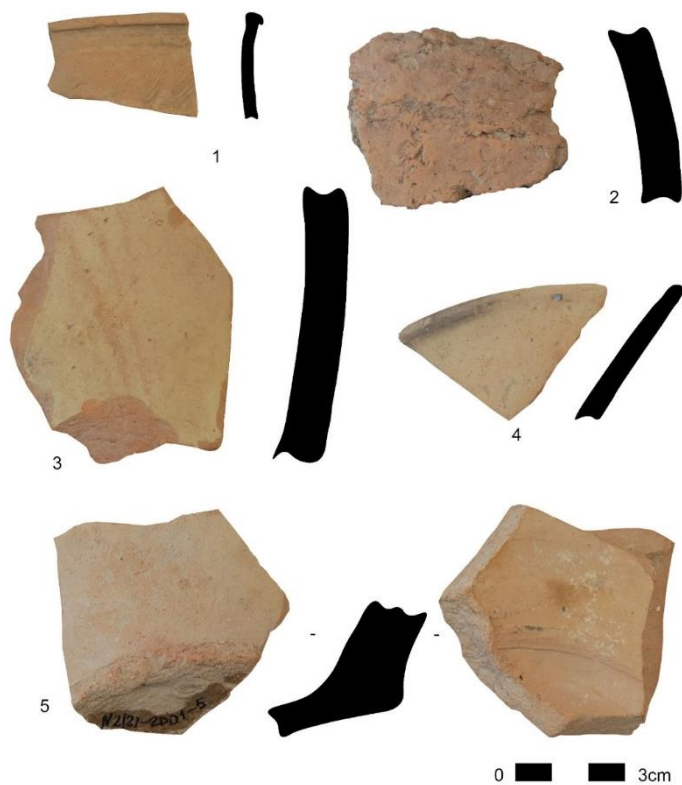
**Obrázek 21: Nooken 1.2; 1-2004, 2-2003, 3-2005, 4-2003, 5-3001, 6-2004, 7-3001.**



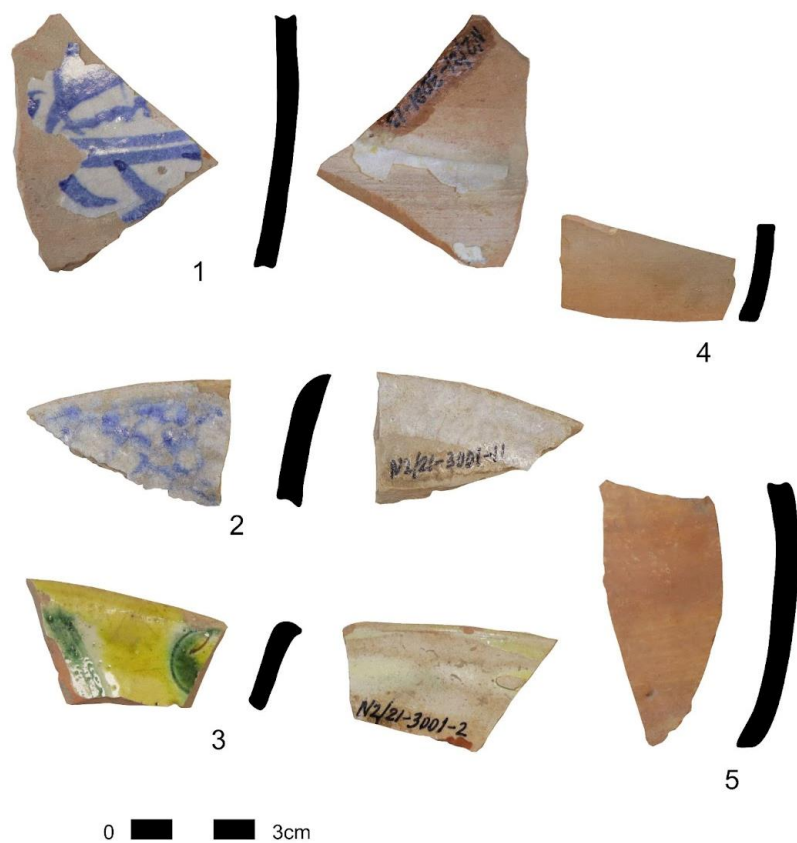
**Obrázek 22: Nooken 1.3; 1-2002, 2-2001, 2-2003, 4-2003.**



Obrázek 23: Nook 1.5; 1-2003, 2-1002, 3-2003, 4-2001, 5-2004.



Obrázek 24: Nook 2; 1-2003, 1-1001, 3-2001, 4-2003, 5-2001.



Obrázek 25; Nook 2, 1-3001, 2-3001, 3-3001, 4-2003, 5-2004.



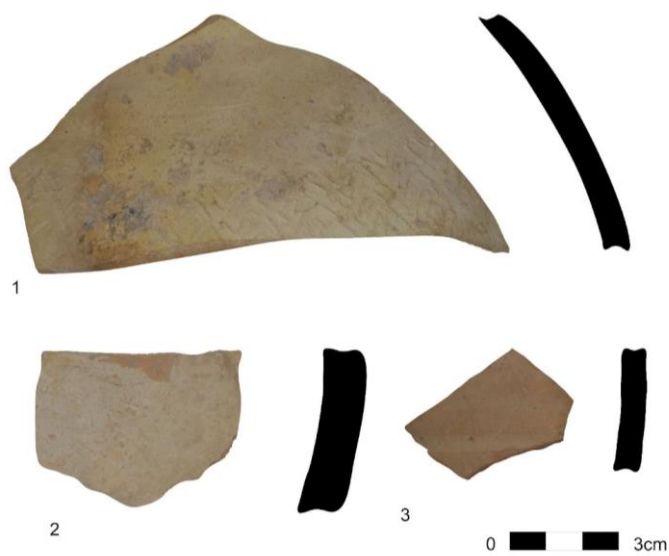
Obrázek 26: Nook 3; 1-2001, 2-2001.



Obrázek 27: Nooken 4; 1-1001, 2-1001.



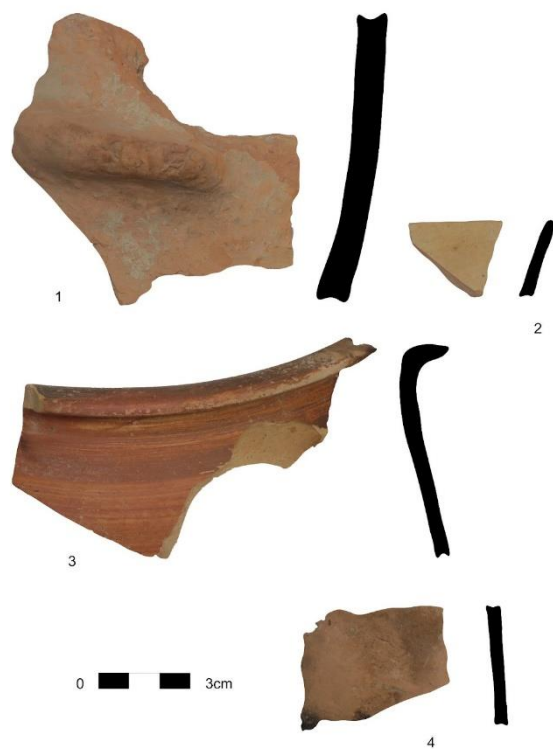
Obrázek 28: Nooken 4, 1-2004, 2-2003, 3-2002, 4-2003.



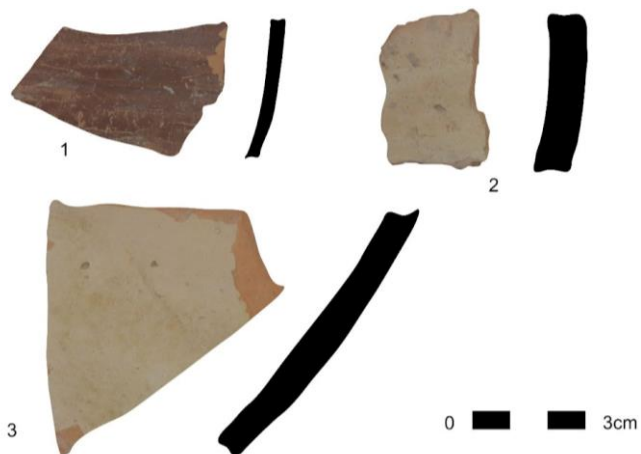
Obrázek 29: Nook 5.1; 1- 2001, 2-1001, 3-2003.



Obrázek 30: Nook 5.2; 1-2001, 2-1002, 3-2005.

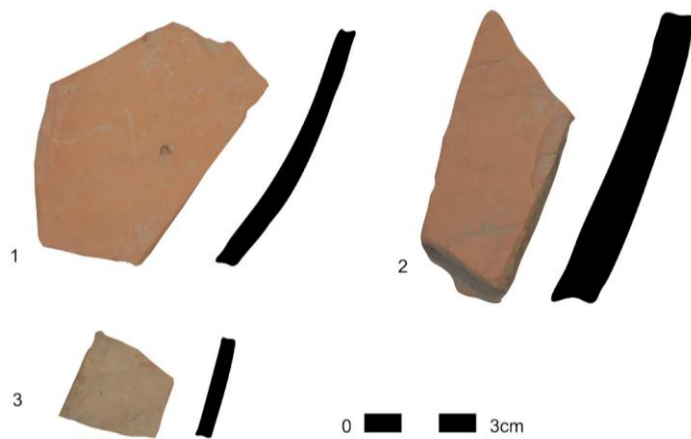


**Obrázek 31: Nooken 5.3; 1-1001, 2-2003, 3-2004, 4-1002.**



**Obrázek 32: Nooken 5.4; 1-2005, 2-1002, 3-2003.**

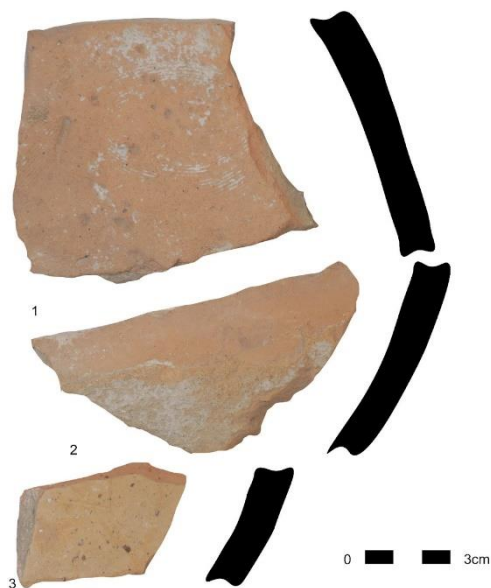




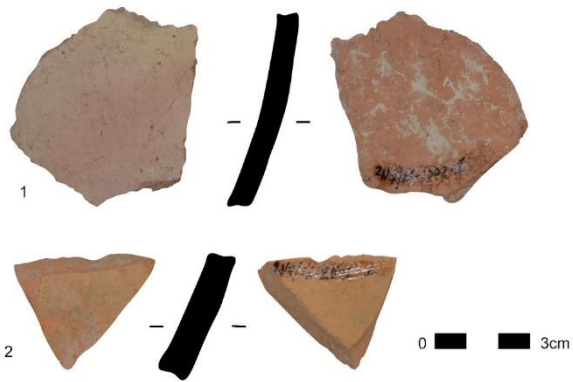
**Obrázek 33: Nook 5.5; 1-2003, 2-2001, 3-2003.**



**Obrázek 34: Nook 5.6; 1-2001, 2-1002, 3-2003, 4-1002.**



**Obrázek 35: Nook 7.1; 1-2001, 2-2001, 3-2001.**



Obrázek 36: Nook 7; 1-1002, 2-2001.

