

ZÁPADOČESKÁ UNIVERZITA V PLZNI

FAKULTA APLIKOVANÝCH VĚD

KATEDRA GEOMATIKY



BAKALÁŘSKÁ PRÁCE

PLÁNOVÁNÍ KRAJINY A POZEMKOVÉ ÚPRAVY
NA PŘÍKLADU OBCE VOCHOV

Studijní program: Stavební inženýrství

Studijní obor: Územní plánování

Plzeň, 2023

Patrik Vyleta

ZÁPADOČESKÁ UNIVERZITA V PLZNI

Fakulta aplikovaných věd
Akademický rok: 2022/2023

ZADÁNÍ BAKALÁŘSKÉ PRÁCE

(projektu, uměleckého díla, uměleckého výkonu)

Jméno a příjmení: **Patrik VYLETA**
Osobní číslo: **A17B0175P**
Studijní program: **B3607 Stavební inženýrství**
Studijní obor: **Územní plánování**
Téma práce: **Plánování krajiny a pozemkové úpravy na příkladu obce Vochov**
Zadávací katedra: **Katedra geomatiky**

Zásady pro vypracování

1. Zájmové území obce Vochov
2. Intravilán obce a druhy pozemků
3. Přehled současného stavu zkoumané problematiky
4. Stanovení metodického řešení
5. Statistické vyhodnocení dosažených výsledků
6. Interpretace výsledků
7. Diskuze
8. Závěr

Rozsah bakalářské práce: **cca 20 stran**
Rozsah grafických prací: **dle potřeby**
Forma zpracování bakalářské práce: **tištěná/elektronická**

Seznam doporučené literatury:

- Nepomucký, P. Salašová, A. Krajinné plánování. Ostrava: Vysoká škola báňská Technická univerzita Ostrava, 1996. 100 p. ISBN 80-7078-371-0
- Knotek, J. Pozemkové úpravy a ochrana přírody a krajiny v legislativních souvislostech. Správní právo. 2007. v. 4-5, no. XL, p. 217233. ISSN 0139-6005
- Sýkora, J. Územní plánování vesnic a krajiny: urbanismus 2. Praha: Vydavatelství ČVUT, 2002. 226 p. ISBN 80-01-02641-8

Vedoucí bakalářské práce: **Doc. RNDr. Jiří Ježek, Ph.D.**
Katedra geografie

Datum zadání bakalářské práce: **11. listopadu 2022**
Termín odevzdání bakalářské práce: **25. května 2023**



Doc. Ing. Miloš Železný, Ph.D.
děkan



Doc. Ing. Karel Janečka, Ph.D.
vedoucí katedry

Prohlášení

Prohlašuji, že jsem celou bakalářskou práci včetně všech jejích příloh na téma „Plánování krajiny a pozemkové úpravy na příkladu obce Vochoř“ vypracoval samostatně pod odborným vedením vedoucího práce s použitím literatury a zdrojů v práci uvedených.

V Plzni dne 17. 05. 2023

.....

Patrik Vyleta

Poděkování

Moje poděkování patří vedoucímu práce panu doc. RNDr. Jiřímu Ježkovi, Ph.D. za odbornou pomoc, za čas, který mi věnoval a za jeho věcné a odborné rady a připomínky, které mi pomohli při zpracování této práce. Dále bych chtěl poděkovat svojí rodině, a především manželce Janě Vyletové, která mi podporovala po celou dobu mého vysokoškolského studia.

ABSTRAKT

Práce je zaměřena na problematiku krajinného plánování a pozemkových úprav na příkladu vzorové obce Vochov. Téma bylo zvoleno záměrně, neboť v legislativě České republiky neexistuje přesný metodický postup, jakým způsobem krajinu jako celek hodnotit. Výsledkem této práce je návrh komplexních pozemkových úprav pro obec Vochov a tvorba metodického postupu, jak k takovému návrhu dospět, včetně vypracování případové studie pro východiska diskuze o pozemkových úpravách a krajinném plánu. Studie byla postavena na dostupných dokumentech, literatuře a zákonech České republiky, která byla doplněna o vlastní dotazníkové šetření, jehož výsledky pomohly k identifikaci hodnot a potenciálu vzorové obce.

KLÍČOVÁ SLOVA

Krajina, krajinné plánování, krajinný plán, územní plán, pozemkové úpravy a obec Vochov

ABSTRACT

The work is focused on the issue of landscape planning and land development on the example of the model village of Vochoř. The topic was chosen on purpose, because there is no precise methodical procedure in the legislation of the Czech Republic on how to evaluate the landscape as a whole. The result of this work is a proposal for complex land improvements for the village of Vochoř and the creation of a methodical procedure for arriving at such a proposal, including the development of a case study for the starting points for the discussion on land improvements and a landscape plan. The study was based on available documents, literature and laws of the Czech Republic, which were supplemented by a questionnaire survey, the results of which helped to identify the values and potential of the model municipality.

KEYWORDS

Landscape, landscape planning, landscape plan, territorial plan, land development and Vochoř municipality

OBSAH

ÚVOD	16
1 REŠERŠNÍ ČÁST	17
1.1 Krajina	17
1.1.1 Krajinné plánování	17
1.1.2 Územní plánování	18
1.1.3 Ostatní formy krajinného plánování	19
1.2 Legislativa zastoupená v České republice	24
1.2.1 Zákon č. 114/1992 Sb., o ochraně přírody a krajiny	25
1.2.2 Zákon č. 17/1992 Sb., o životním prostředí	25
1.2.3 Zákon č. 183/2006 Sb., o územním plánování a stavebním řádu (stavební zákon)	25
1.2.4 Zákon č. 139/2002 Sb., o pozemkových úpravách a pozemkových úřadech a o změně zákona č. 229/1991 Sb., o úpravě vlastnických vztahů k půdě a jinému zemědělskému majetku, ve znění pozdějších předpisů	26
1.3 Legislativa zastoupená v Evropě	26
1.4 Související legislativní pojmy	27
1.4.1 Katastrální území	27
1.4.2 Land Use	27
1.4.3 Land Cover	28
1.4.4 Bonitovaná půdně ekologická jednotka	28
1.5 Podkladová data	31
1.5.1 Národní geoportál INSPIRE	31
1.5.2 Oldmaps	31
1.5.3 Geografická databáze ArcČR 500	32
1.5.4 Ortofoto mapa	32
1.5.5 Mapy Výzkumného ústavu meliorací a ochrany půd	32
1.6 Metodika práce	33
2 ANALYTICKÁ ČÁST	34
2.1 Vymezení zájmového území	34
2.1.1 Obecná analýza a širší vztahy	34
2.1.2 Hranice katastrálního území obce	35
2.1.3 Majetkové vztahy	36
2.1.4 Územní plán obce Vochov	40
2.2 Historie a historický vývoj zájmového území	42

2.2.1	II. vojenské mapování	42
2.2.2	III. vojenské mapování	46
2.2.3	Historická ortofotomapa z 50. let	47
2.2.4	Současná ortofotomapa	48
2.3	Přírodní hodnoty obce	49
2.3.1	Land Use	49
2.3.2	Land Cover	53
2.4	Bonitovaná a půdně ekologická jednotka	54
2.4.1	Klimatický region	54
2.4.2	Hlavní půdní jednotka	55
2.4.3	Sklon a expozice	56
2.4.4	Skeletovitost a hloubka	56
2.4.5	Faktory délky a sklonu svahů	58
2.5	Významné krajinné prvky	59
2.5.1	Územní systém ekologické stability	59
2.6	Současná prostupnost a členění krajiny	61
2.6.1	Životní prostředí	61
2.6.2	Kulturní a přírodní dominanty	61
2.6.3	Prostupnost krajiny	65
2.6.4	Vodní díla a hydrologický režim	67
2.6.5	Veřejné plánování/místní šetření	71
3	SYNTETICKÁ ČÁST	74
3.1	Vlastní hodnocení	74
3.2	Problémový výkres zájmového území	75
3.2.1	Chybějící místní komunikace a síť cest	75
3.2.2	Erozní ohrožení	75
3.2.3	Trvale podmáčené území	75
4	VLASTNÍ NÁVRH	77
4.1	Změny v ÚP obce	82
5	ZÁVĚR	83

SEZNAM OBRÁZKŮ A FOTOGRAFIÍ

Obr. č. 1: Rozdělení pozemků před pozemkovou úpravou.....	21
Obr. č. 2: Krajinný ráz, funkční soulad mezi přírodními a kulturními prvky Velký a malý Roudný.....	24
Obr. č. 3: Struktura kódu BPEJ.....	28
Obr. č. 4: Poloha obce Vochov (katastrálního území) vůči hlavnímu městu Plzeňského kraje Plzni a přílehlého města Nýřany (ORP).....	35
Obr. č. 5: Ortofoto snímek doplněný o hranici katastrálního území obce Vochov.....	36
Obr. č. 6: Majetkové (vlastnické) pozemky v katastrálním území obce Vochov.....	37
Obr. č. 7: Pozemky ve vlastnictví obce Vochov rozděleny podle kódu druhu pozemku.....	38
Obr. č. 8: Pozemky ve vlastnictví ČR rozděleny podle kódu druhu pozemku.....	39
Obr. č. 9: Územní plán obce Vochov.....	40
Obr. č. 10: II. vojenské mapování obce Vochov v letech 1836 – 1852 se zobrazením hranice katastrálního území.....	41
Obr. č. 11: Mapa Horního Vochova z roku 1839 v době II. vojenského mapování.....	44
Obr. č. 12: Mapa Dolního Vochova z roku 1839 v době II. vojenského mapování.....	45
Obr. č. 13: III. vojenské mapování obce Vochov v letech 1877 – 1880 se zobrazením hranice katastrálního území.....	46
Obr. č. 14: Ortofotomapa pořizená z leteckého snímkování v letech 1952 – 1954 zachycující KÚ obce Vochov.....	47
Obr. č. 15: Ortofoto snímek z roku 2022 zachycující KÚ obce Vochov.....	48
Obr. č. 16: Zobrazení všech druhů pozemků v KÚ obce Vochov, podle druhu pozemku.....	52
Obr. č. 17: Krajinné pokrytí zobrazené v ČR podle hodnocení CORINE Land Cover s vyobrazením hranice KÚ obce Vochov.....	53
Obr. č. 18: Klimatický region v KÚ obce Vochov.....	54
Obr. č. 19: Půdní jednotky v KÚ obce Vochov.....	55
Obr. č. 20: Zobrazení sklonitosti terénu v KÚ obce Vochov.....	56
Obr. č. 21: Zobrazení skeletovité půdy v KÚ obce Vochov.....	57
Obr. č. 22: Hloubka jednotlivých druhů půdy v KÚ obce Vochov.....	58

Obr. č. 23: Faktory délky a sklonu svahů v KÚ obce Vochov.....	59
Obr. č. 24: Skladebné části ÚSES v KÚ obce Vochov	60
Obr. č. 25: Kulturní a přírodní dominanty obce Vochov	62
Obr. č. 26: Zobrazení historických a polních cest z období II. a III. VM	66
Obr. č. 27: Vodní díla a hydrologický režim v obci Vochov, včetně míst pořízení fotografií. 68	
Obr. č. 28: Problémový výkres zájmového území	76
Obr. č. 29: Návrhový výkres	78
Fotografie. č. 1: Místního fotbalového hřiště sportovního celku SK Vochov z.s.	41
Fotografie. č. 2: Plocha územní rezervy R3.2 bydlení venkovského typu	41
Fotografie. č. 3: Pomník padlým v 1. SV.....	62
Fotografie. č. 4: Pamětní deska věnována padlým ve 2. SV.....	63
Fotografie. č. 5: Pamětník mistra Jana Husa u domu č. p. 46 (budova bývalého OÚ)	63
Fotografie. č. 6: Pomník věnovaný památce Antonína Švehly	64
Fotografie. č. 7: Vodoteč Vochovského rybníka.....	64
Fotografie. č. 8: Pramen Vochovského rybníka (A)	69
Fotografie. č. 9: Pramen Bezejmenného toku (B)	69
Fotografie. č. 10: Vochovský rybník v zastavěné části obce (C).....	70
Fotografie. č. 11: Trvale zamokřená oblast (D)	70

SEZNAM TABULEK

Tab. č. 1: Stabilní/nestabilní prvky ekosystému... ..	22
Tab. č. 2: Pozemky v KÚ obce Vochoy... ..	50

SEZNAM GRAFŮ

Graf č. 1: Podíly jednotlivých druhů pozemků v KÚ obce Vochov..	49
Graf č. 2: Věkové složení respondentů, kteří vrátili vyplněný dotazník s odpověďmi.....	71

SEZNAM ZKRATEK

ÚSES	Územní systém ekologické stability
ZCHÚ	Zvláště chráněná území
PÚ	Pozemková/é úprava/y
KPÚ	Komplexní pozemková/é úprava/y
KÚ	Katastrální území
SPÚ	Státní pozemkový úřad
KES	Koeficient ekologické stability
KZ	Krajinný ráz
SPZ	Společná zemědělská politika
EU	Evropská Unie
EÚoK	Evropská úmluva o krajině
ČÚZK	Český úřad zeměměřický a katastrální
ORP	Obec s rozšířenou působností
ČR	Česká republika
BPEJ	Bonitovaná půdně ekologická jednotka
HPJ	Hlavní půdní jednotka
VÚMOP	Výzkumný ústav meliorací a ochrany půdy
ÚAP	Územně analytické podklady
VM	Vojenské mapování
ÚHDP	Úhrnné hodnoty druhů pozemků
KR	Klimatický region

ÚVOD

Práce je složena ze tří částí rešeršní, analytické a syntetické. Rešeršní část je zaměřena především na uvedení problematiky krajinného plánování a pozemkových úprav na území České republiky, včetně všech souvisejících pojmů, které jsou uvedeny v legislativních zákonech s bližším zaměřením na Evropskou úmluvu o krajině a na její samotnou strukturu krajiny: primární, sekundární a terciální.

V analytické části práce se zabývám analýzou zájmového území vzorové obce. Zde byla nutná určitá znalost místních poměrů, pro vytvoření kvalitní případové studie, která by dokázala analyzovat vzorovou krajinu pomocí územně analytických dat, která mi byla poskytnuta z Krajského úřadu Plzeňského kraje. Pro potřeby analýz současného stavu krajinného pokrytí a způsobu využívání a druhy půdy v katastrálním území obce byly využity podkladová data CORINE Land Cover a mapy Výzkumného ústavu meliorací a ochrany půdy, které byly taktéž použity pro řešení komplexních pozemkových úprav. Pro zobrazení historického vývoje obce byli použity mapové kompozice z webového portálu Oldmaps. Obec Vochoň byla vybrána záměrně v důsledku toho, že autor práce zde vyrostl a stále zde žijí jeho rodiče a lidé, které zná od svých dětských let.

Dotazníkovým šetřením v syntetické části práce proběhlo místní šetření dotázaných respondentů žijících v obci (formou veřejného plánování). Toto šetření probíhalo v době od 1.10.2022 – 1.2.2023. Občanům byl do jejich poštovních schránek vhozen vytvořený dotazník, ve kterém mohli pomocí nejrůznějších otázek reagovat na současný stav krajiny v obci. Vyplněný a okopírovaný dotazník odeslali zpět na e-mail, který byl součástí dotazníku. Výsledky tohoto šetření byly využity při návrhovém výkresu v závěrečné fázi této práce.

Práce si klade za cíl vytvořit vhodný návrh komplexních pozemkových úprav pro obec a v této souvislosti navrhnout metodický postup pro zpracování případové studii pro hodnocení krajiny a pozemkových úprav, která by mohla alespoň částečně naznačit směr jakou formou krajinu jako celek hodnotit. Námi navržená šablona by měla sloučit všechny složky pro hodnocení krajiny a vytvořit z nich komplexní hodnotící studii, která byla aplikována na území obce Vochoň.

1 REŠERŠNÍ ČÁST

1.1 Krajina

Definice krajiny jsou různé v několika společenských odvětvích (obecných, geomorfologických, ekologických a právních). Podle Zákona č. 114/1992 Sb. (1992), o ochraně přírody a krajiny se jedná o: „*Část zemského povrchu s charakteristickým reliéfem, která je tvořena souborem funkčně propojených ekosystémů s civilizačními prvky.*“ Podle autora si lze pod tímto termínem představit veškerý prostor, který nás obklopuje, ve kterém žijeme, který dýcháme a ve kterém se bez většího uvažování pohybujeme. Nejpřesnější definicí je ovšem tato: „*Krajina znamená část území, tak jak je vnímána lidmi, jejíž charakter je výsledkem činnosti a vzájemného působení přírodních a/nebo lidských faktorů.*“ (Evropská úmluva o krajině, 2000)

Strukturu krajiny nevytváří pouze přírodní prvky, ale i civilizační (resp. prvky antropogenní). Tyto prvky si můžeme představit jako dvě navzájem propojené/závislé sítě, ve kterých dochází ke konfliktům mezi nadřazeností a společenským postavením. Svým způsobem krajinná síť potažmo krajina není schopna se „bránit“ umístění antropogenního prvku, ovšem naopak to neplatí. S tím souvisí i krajinné a pozemkové plány, které musí hodnotit krajinu z různých úhlů pohledů. Musí být formovány vždy s ohledem na konkrétní území pro potřeby a problémy současných místních obyvatel.

Podle Evropské úmluvy o krajině znamená pojem plánování krajiny činnosti související s výhledem do budoucna, které mají za cíl zvýšení hodnoty, obnov anebo vytvoření specifických krajin.

1.1.1 Krajinné plánování

Krajinné plánování lze definovat jako: „*Činnost, která převážně formou preventivně vyhotovené dokumentace reaguje na působení člověka v krajině.*“ (Sklenička, 2007) Nejedná se o žádný specifický druh plánovací činnosti, ale spíše o zahrnutí všech jejích forem. Podle Lipského (1999) musejí v krajinném plánování hrát klíčovou roli faktory jako např. potenciál a kapacita krajiny, ekologická stabilita, přírodní a ekologické limity a využívání krajiny, včetně všech jejích složek (půdy, vody a biomasy).

Podle Češkové (2017) může krajinné plánování nabývat několika podob. Některé jsou zřetelně definovány zákonem a jiné jsou formulovány s ohledem na konkrétní typ území, jeho potřeby a problémy.

Z legislativního hlediska můžeme rozlišovat následující typy forem:

- *Obligatorní formy krajinného plánování*, u nichž je povinnost pořízení dána zákonem (lesní hospodářský plán, ÚSES, atd...).
- *Podmíněné obligatorní formy krajinného plánování* (územní plánování, pozemková úprava).
- *Fakultativní formy krajinného plánování* (revitalizace, krajinářské úpravy), jejich zpracování je dobrovolné, vyvolané snahou získat finanční podporu na jejich realizaci.

(Sklenička, 2007)

Podle Sobkové (2010) se krajinné plánování zaměřuje na regulaci hospodaření, na racionální formy využívání obnovitelných a neobnovitelných přírodních zdrojů a na řízení oblastního ekonomického a sociálního rozvoje při zachování všech přírodních, estetických a kulturních hodnot krajiny. Přičemž, některé hodnoty krajinného plánování jsou zaměřeny úzce rezortně, či na jednu složku krajiny (ÚSES, plány ZCHÚ). (Nepomucký & Salašová, 1996) Jiné řeší krajinu komplexněji, např.: pozemkové úpravy (dále jen „PÚ“), resp. komplexně územní plánování. (Češková, 2017)

1.1.2 Územní plánování

Zastavěné části měst a obcí se nenávratně rozšiřují a rozvíjí svůj potenciál, přičemž každé území má svoje limity a kapacitní omezení, které je nutno brát v potaz a řídit se jimi (definice procesu urbanizace). (Sýkora, 2002) Směr vývoje města či jeho oblastí/čtvrtí řídí nástroje územního plánování, aby bylo možné dosáhnout souladu s veřejnými a soukromými zájmy společnosti. Podle zákona č. 183/2006 Sb. (2006), o územním plánování a stavební řádu je cílem územního plánování: „*Vytvářet předpoklady pro výstavbu a pro udržitelný rozvoj území, spočívající ve vyváženém vztahu podmínek pro příznivé životní prostředí, pro hospodářský rozvoj a pro soudržnost společenství obyvatel území a který uspokojuje potřeby současné generace, aniž by ohrožoval podmínky života generací budoucích.*“

Územní plánování má multidisciplinární charakter, a to jej předurčuje jako určitou formu krajinného plánování s potenciálem pro komplexní řešení krajiny, přičemž hlavním rámcem je trvale udržitelný rozvoj území. (Sklenička, 2003)

Důležitým aspektem všech civilizovaných států je aktivní účast veřejnosti při realizaci plánů. Charakter územního plánu je veřejný, občané k němu mohou mít připomínky a námítky v jakékoliv fázi jeho tvorby. (Češková, 2017)

Podle zákona č. 183/2006 Sb. (2006) o územním plánování a stavebním řádu jsou základními nástroji:

- *Územní plánovací podklady*, které tvoří územně analytické podklady, které zajišťují a vyhodnocují stav a vývoj území a územní studie, které ověřují možnosti a podmínky změn v území.
- *Územně plánovací dokumentace*, rozhodující a právně závazný nástroj pro trvale udržitelný rozvoj území, který se obvykle zpracovává na třech úrovních:
 - Územní plán velkého celku
 - Územní plán obce
 - Regulační plán
- *Územní rozhodnutí*, kterým se umísťují stavby, nebo zařízení a které umožňují měnit vliv jejich užívání na území, měnit využití území a chránit důležité zájmy v území.

1.1.3 Ostatní formy krajinného plánování

1.1.3.1 Pozemková úprava

Jednou z dalších forem krajinného plánování jsou PÚ, jejichž cílem je zabezpečit využívání a ochranu krajiny prostřednictvím právních, biotechnických a organizačních opatření a které jsou rovněž prováděny z důvodu nerovnoměrného rozmístění vlastnických vztahů, nebo orientační polohy pozemků. (Jelínková, 2016)

Podle Skleničky (2003) bývá PÚ prováděna formou komplexní pozemkové úpravy, která na rozdíl od „klasické“ PÚ má větší vliv i na ostatní aspekty, které svojí změnou přináší. Tato úprava je prováděna pro celý monopol katastru nemovitostí na rozdíl od PÚ, která slouží výhradně pro pouhé dva vlastníky. (Knotek, 2007)

1.1.3.2 Komplexní pozemkové úpravy

Komplexní pozemkové úpravy (dále jen „KPÚ“) ve smyslu zákona uspořádávají pozemky, scelují je, nebo dělí. Zabezpečují využívání pozemků a srovnávají jejich hranice tak, aby se vytvořili vhodné podmínky pro racionální hospodaření. V těchto souvislostech udávají vlastnická práva a související věcná břemena.

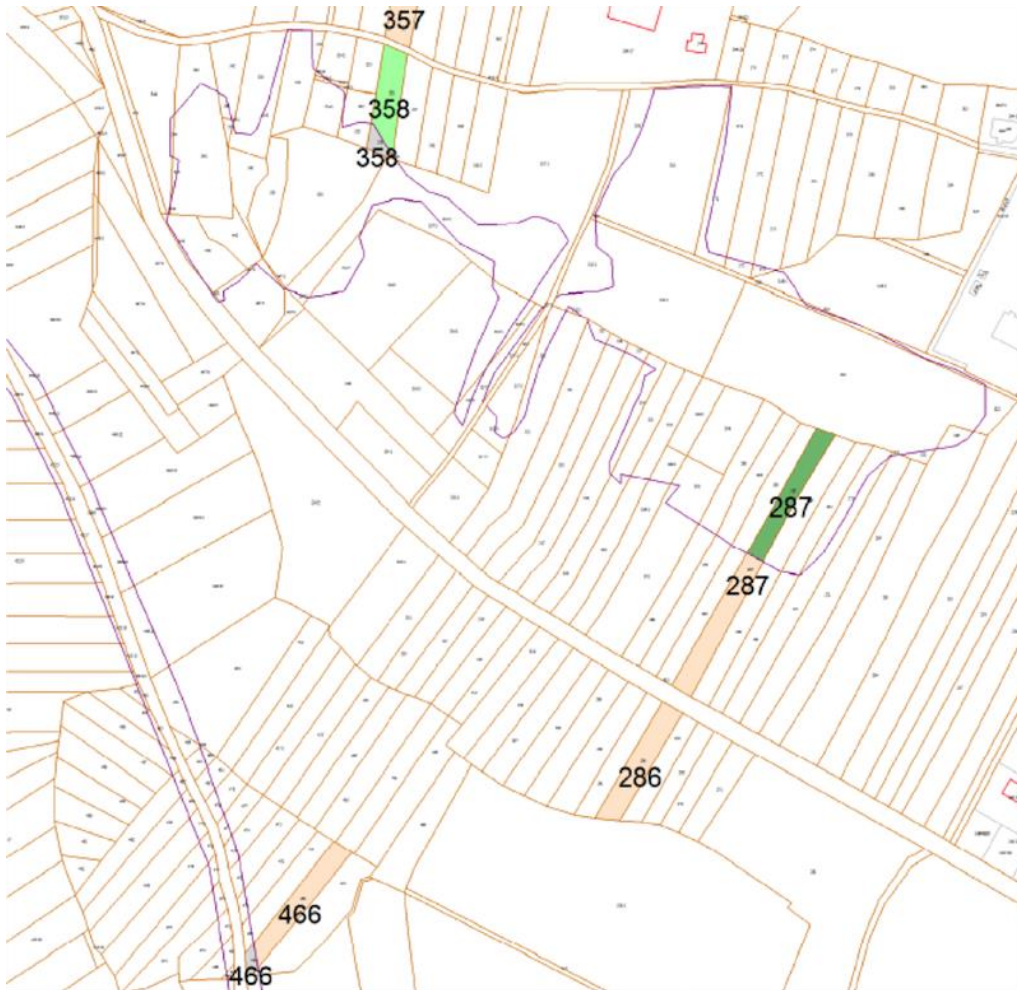
To znamená, že se pozemky stávají nepřístupné, nebo je nelze obdělávat běžnou technikou. Cílem PÚ není jen dosažení lepšího hospodaření vlastníků půdy, ale i zajištění dostatečně kvalitních podmínek pro zlepšení životního prostředí, ochranu půdního fondu a vodního hospodářství.

Podle Tomka (2018) by realizace PÚ měla úzce souviset s naplňováním programu na obnovu venkova, který by účinně motivoval obyvatele k tomu, aby prostřednictvím územních samosprávních celků, ale i za pomoci vlastních sil, se snažili o harmonický rozvoj životního prostředí, kulturních hodnot krajiny a úsporného ekologického hospodaření. S tím by měla souviset i tvorba krajinných programů na vytváření místních biocenter a biokoridorů, obnova remízků a tvorba estetické krajiny za účelem zvyšování rekreačního podvědomí.

PÚ se postupně řeší v jednotlivých katastrálních územích (dále jen „KÚ“), přičemž nadřazeným orgánem je stát, který je nejčastěji zastoupený Státním pozemkovým úřadem (dále jen „SPÚ“). Hlavními vystupujícími a účastníky v samotném procesu jsou: vlastník, zmíněný pozemkový úřad, obec, projektant a orgány státní správy, resp. organizace, které mohou být PÚ dotčeny. Klíčovou roli v celkovém procesu hraje vlastník a obec, která má dvojí roli – vlastníka a orgánu státní samosprávy. Povinností pozemkového úřadu je proces organizovat a zároveň získat důvěru vlastníků, zástupců obcí i občanů, kteří nejsou v řešeném území vlastníky. I přesto, že je v naší republice PÚ hrazena v plné výši ze státního rozpočtu, stále u vlastníků přetrvává nedůvěra a obavy o jejich pozemky. (Češková, 2017)

Jak již bylo výše uvedeno, cílem PÚ by mělo být scelování pozemků jednotlivých vlastníků do celistvých celků. Z historie ovšem víme, že vlastnictví půdy byla často rozdělena na malé pozemky, které se nacházely v různých částech katastrálního území, viz níže Obr. č. 1.

Hlavní nevýhodou je, že samotný finální stav po PÚ nemusí všem vlastníků půdy vyhovovat. Samotné pozemkové úpravy jsou schváleny v případě, že s nimi souhlasí vlastníci z více jak 60 % dotčených pozemků, a to dle samotné výměry. (Tomek, 2018)



Obr. č. 1 – Rozdělení pozemků před pozemkovou úpravou. (zdroj: <https://www.adol.cz/blog-co-prinasi-pozemkove-upravy-pro-vlastniky-pudy-investory-a-realitni-maklere/>)

1.1.3.3 Územní systém ekologické stability

Územní systém ekologické stability (dále jen „ÚSES“) zabezpečuje podmínky pro vznik ekologické stability, vymezení sítí přírodě blízkých ploch. Snaží se snižovat ohrožení biologické rozmanitosti a ekologické stability území. (Loupová, 2016)

Podle zákona č. 114/1992 Sb. (1992) je definován ÚSES jako: „*Vzájemně propojený soubor přirozených i pozměněných, avšak přírodě blízkých ekosystémů, které udržují přírodní rovnováhu.*“ Vymezení ÚSES provádí podle výše uvedeného zákona orgány územního plánování a orgány ochrany přírody ve spolupráci s orgány vodohospodářskými, státní správy lesního hospodářství a zemědělského a půdního fondu.

Podle biogeografického významu rozlišujeme ÚSES na tři úrovně lokální (místní), regionální a nadregionální, přičemž základními skladebnými částmi ÚSES jsou biocentra, biokoridory a interakční prvky.

Podle Skleničky (2003) je **biocentrum** považováno za základní prvek ÚSES, který svou velikostí a ekologickými podmínkami zprostředkovává dlouhodobou existenci různým druhům živočichům. Podle vyhlášky č. 395/1992 Sb. (1992) k zákonu č. 114/1992 Sb. České národní rady o ochraně přírody a krajiny definuje **biokoridory** jako: „*Prostředí, která neumožňují rozhodujícím částem organismů trvalou dlouhodobou existenci, avšak umožňují jejich migraci mezi biocentry a tím vytváří z oddělených biocenter ekologickou síť.*“ Úkolem **interakčního prvku** je podle Anděla a kol. (2011) zajistit příznivé podmínky působení biocenter a biokoridorů na přírodní krajinu.

1.1.3.3.1 Koeficient ekologické stability

Ekologická stabilita je podle § 4 zákona č. 17/1992 Sb. (1992) o životním prostředí definovaná jako: „*Schopnost ekosystému vyrovnávat změny způsobené vnějšími činiteli a zachovávat své přirozené vlastnosti a funkce.*“

Koeficient ekologické stability (dále jen „KES“) existuje v několika různých variantách. Rozlišujeme ekologickou významnost jednotlivých ploch podle udávaného číselného koeficientu. Další se snaží vypočítat poměr součtu tří nejkvalitnějších ploch v krajině a dvou nejméně stabilních ploch. (Jelínková, 2016)

Podle Míchala (1994) vychází KES z poměru ploch, které jsou poměrně stabilní a z ploch, které jsou nestabilní, viz níže uvedená rovnice a Tab. č. 1.

Rovnice pro výpočet koeficientu ekonomické stability podle Míchala (1994) a Jelínkové (2016)

$$KES = \frac{LP + VP + TTP + Pa + Mo + Sa + Vi + Biop + NPC + KP}{OP + AP + Ch} = \frac{\text{stabilní ekosyst.}}{\text{nestabilní ekosyst.}}$$

Stabilní prvky	Nestabilní prvky
LP – lesní půda	OP – orná půda
VP – vodní plochy a toky	AP – antropogenizované plochy (zastavěné plochy, zpevněné cesty)
TTP – trvalý travní porost	Ch – chmelnice
Pa - pastviny	
Mo - mokřady	
Sa - sady	
Vi - vinice	
Biot - biopásy	
NPC – nezpevněné polní cesty	
KP – krajinné prvky (remízky, meze, prvky ÚSES, terasy, aleje stromů, aj...)	

Tab. č. 1 – Stabilní/nestabilní prvky ekosystému. (zdroj: (Jelínková, 2016))

1.1.3.4 Lesní hospodářské plány

Podle zákona č. 289/1995 Sb. (1995) a Češkové (2017) je účelem lesních hospodářských plánů: *„Stanovit předpoklady pro zachování lesa, péči o les a obnovu lesa jako národního bohatství, tvořícího nenahraditelnou složku životního prostředí, pro plnění všech jeho funkcí a pro podporu trvale udržitelného hospodaření v něm.“* Jsou zpravidla zpracovány na 10 let a obsahují základní doporučení a ustanovení. Mezi základní doporučení patří např. maximální výše těžby a minimální podíl melioračních a zpevňujících dřevin.

Hospodářské plánování se dají charakterizovat jako soubor poznatků a rozhodnutí o opatřeních obecné povahy a o způsobu hospodaření v lesních oblastech. Jedná se o stanovení podle přírodních, technických a ekonomických podmínek a zároveň udávají soulad se společenskými podmínkami a zájmy vlastníka lesa. Les je zde chápán jako ekosystém, u kterého musíme klást důraz na ekologickou stabilitu. Lesní hospodářský plán je jednou z obligatorních forem krajinné plánování, viz výše uvedený odst. 1.1.1 Krajinné plánování. (Češková, 2017)

1.1.3.5 Krajinný ráz

V § 12 zákona č. 114/1992 Sb. (1992) je definicí krajinného rázu následující: *„Je zejména přírodní, kulturní a historická charakteristika určitého místa či oblasti, která je chráněna před činností snižující jeho estetickou a přírodní hodnotu. Zásahy do krajinného rázu, zejména umisťování a povolování staveb, mohou být prováděny pouze s ohledem na zachování významných krajinných prvků, např. zvláště chráněných území, kulturních dominant krajiny, harmonického měřítka a vztahů v krajině.“*

Krajinný ráz (dále jen „KZ“) je souhrn typických znaků určité části krajiny, u kterých je možné popsat jejich kvalitu a vzájemné vztahy. (Agentura ochrany přírody a krajiny Česká republika, 1993)

Podle Agentury ochrany a přírody krajiny České republiky (1993) mezi znaky krajinného rázu patří např. morfologie terénu, lesnatost, druhové složení lesů, aj... Znaky kulturní a historické charakteristiky tvoří sídelní struktury území a stavby ve volné krajině, jako např. hrady, zámky, kostely, kaple, boží muka a mnoho dalších. Přírodní a kulturní znaky jsou provázány obvykle s významovým obsahem. O harmonickém krajinném rázu hovoříme tehdy, pokud vnímáme v krajině prostorový a funkční soulad přírodních a kulturních prvků, viz níže Obr. č. 2.



Obr. č. 2 – Krajinový ráz, funkční soulad mezi přírodními a kulturními prvky Velký a malý Roudný. (zdroj: (Agentura ochrany přírody a krajiny Česká republika, 1993)

1.1.3.6 Společná zemědělská politika

Cílem společné zemědělské politiky (dále jen „SZP“) je podpořit konkurenceschopné, odolné a udržitelné zemědělství, které může přispět ke zmírnění dopadů klimatických změn. V připravovaném modelu jsou na úrovni Evropské Unie (dále jen „EU“) stanoveny základní parametry o zajištění spravedlivých podmínek pro zemědělce, vyšší ambice v oblasti životního prostředí a klimatu. V neposlední řadě zachování zemědělství jakožto základní složky evropské společnosti. (eAGRI)

1.2 Legislativa zastoupená v České republice

Podle § 12 zákona č. 309/1999 Sb. (1999) o Sbírce zákonů a o Sbírce mezinárodních smluv jsou v následujících kapitolách zastoupeny stěžejní zákony České republiky, které se týkají problematiky ochrany přírody a krajiny, včetně krajinného rázu. Mezi zmiňované zákony patří některé z níže uvedených:

1.2.1 Zákon č. 114/1992 Sb., o ochraně přírody a krajiny

Účelem zákona je podle § 1: „*Za účasti příslušných krajů, obcí, vlastníků a správců pozemků přispět k udržení a obnově přírodní rovnováhy v krajině, k ochraně rozmanitostí forem života, přírodních hodnot a krás, k šetrnému hospodaření s přírodními zdroji a vytvořit v souladu s právem Evropských společenství. v České republice soustavu Natura 2000. Přitom je nutno zohlednit hospodářské, sociální a kulturní potřeby obyvatel a regionální a místní poměry.*“ (Česká republika (1992) a Češková (2017))

1.2.2 Zákon č. 17/1992 Sb., o životním prostředí

Účelem zákona je podle § 1: „*Vymezení základních pojmů a stanovení základních zásad ochrany životního prostředí a povinností právnických a fyzických osob při ochraně a zlepšování stavu životního prostředí a při využívání přírodních zdrojů; vychází přitom z principů trvale udržitelného rozvoje.*“ (Zákon č. 17/1992 Sb., 1992)

1.2.3 Zákon č. 183/2006 Sb., o územním plánování a stavebním řádu (stavební zákon)

Tento zákon upravuje: „*Ve věcech územního plánování zejména cíle a úkoly územního plánování, soustavu orgánů územního plánování, nástroje územního plánování, vyhodnocování vlivů na udržitelný rozvoj území, rozhodování v území, možnosti sloučení postupů podle tohoto zákona s postupy posuzování vlivů záměrů na životní prostředí, podmínky pro výstavbu, rozvoj území a pro přípravu veřejné infrastruktury, evidenci územně plánovací činnosti a kvalifikační požadavky pro územně plánovací činnost.*“ (Zákon č. 183/2006 Sb. o územním plánování a stavebním řádu (stavební zákon), 2006)

Taktéž: „*Ve věcech stavebního řádu zejména povolování staveb a jejich změn, terénních úprav a zařízení, užívání a odstraňování staveb, dohled a zvláštní pravomoci stavebních úřadů, postavení a oprávnění autorizovaných inspektorů, soustavu stavebních úřadů, povinnosti a odpovědnost osob při přípravě a provádění staveb.*“ (Zákon č. 183/2006 Sb. o územním plánování a stavebním řádu (stavební zákon), 2006)

A: „*Dále upravuje podmínky pro projektovou činnost a provádění staveb, obecné požadavky na výstavbu, účely vyvlastnění, vstupy na pozemky a do staveb, ochranu veřejných zájmů a některé další věci související s předmětem této právní úpravy.*“ (Zákon č. 183/2006 Sb. o územním plánování a stavebním řádu (stavební zákon), 2006)

1.2.4 Zákon č. 139/2002 Sb., o pozemkových úpravách a pozemkových úřadech a o změně zákona č. 229/1991 Sb., o úpravě vlastnických vztahů k půdě a jinému zemědělskému majetku, ve znění pozdějších předpisů

Zákon upravuje: „Řízení o pozemkových úpravách a působnost Státního pozemkového úřadu při tomto řízení. Pro účel tohoto zákona je činnost Státního pozemkového úřadu rozdělena na činnost, kterou provádí ústředí Státního pozemkového úřadu (dále jen „ústředí“), a na činnost, kterou provádí pobočka krajského pozemkového úřadu (dále jen „pozemkový úřad“).“ (Česká republika, 2002)

1.3 Legislativa zastoupená v Evropě

Úmluva Rady Evropy o krajině (dále jen „Úmluva“) je výsledkem společného zájmu Evropských zemí v úsilí o udržitelný rozvoj krajiny, který je založený na vyvážených harmonických vztazích mezi sociálními potřebami společnosti, hospodářskou činností, ochranou a tvorbou životního prostředí. (Ministerstvo životního prostředí)

Úmluvu, kterou podepsaly členské státy Rady Evropy stojí:

- a) *„Že krajina hraje významnou úlohu z hlediska veřejného zájmu v oblasti kultury, ekologie, životního prostředí a v sociální oblasti a představuje zdroj příznivý pro hospodářskou činnost, a její ochrana, správa a plánování mohou přispívat k vytváření pracovních příležitostí.“*
- b) *„Vědomy si toho, že krajina přispívá k utváření místních kultur a že je základní součástí evropského přírodního a kulturního dědictví, protože přispívá k blahu lidstva a upevnění evropské identity.“*
- c) *„Uznávajíce, že krajina je všude důležitou součástí kvality života lidí: v městských oblastech a na venkově, v narušených oblastech stejně jako v oblastech vysoce kvalitních, v oblastech pozoruhodných i běžných.“*
- d) ... (Evropská úmluva o krajině, 2000)

Pro účely Úmluvy byly definovány následující pojmy:

- **krajina** – znamená část území, tak jak je vnímána lidmi, jejíž charakter je výsledkem činnosti a vzájemného působení přírodních a/nebo lidských faktorů.
- **krajinná politika** – znamená vyjádření všeobecných zásad, strategií a pokynů kompetentními veřejnými orgány, které umožňují přijetí specifických opatření pro správu a ochranu plánování krajiny.

- **cílová kvalita krajiny** – znamená vyjádření požadavků a přání lidí na charakter prostředí, v němž žijí, které je formulované pro danou krajinu kompetentními veřejnými orgány.
- **plánování krajiny** – znamená cílevědomé činnosti zaměřené na zvyšování kvality, obnovy nebo tvorby krajiny. (Evropská úmluva o krajině, 2000)

1.4 Související legislativní pojmy

V následujících kapitolách jsou uvedeny jednotlivé pojmy z legislativy České republiky, které souvisí s problematikou krajinného plánu a PÚ z hlediska právních předpisů danými ministerstvy, vládních nařízeních a nebo souvisejících zákonů, které jsou ve výše uvedených kapitolách detailně popsány.

1.4.1 Katastrální území

Podle § 2 zákona č. 256/2013 Sb. (2013) o katastru nemovitostí je katastrální území (dále jen „KÚ“) definováno jako: „*Technická jednotka, kterou tvoří místopisně uzavřený a v katastru společně evidovaný soubor nemovitostí.*“

Jedná se v podstatě o nižší jednotku, která je územně vymezena v katastru nemovitostí. KÚ kopíruje území obce, která může být rozdělena na několik katastrálních území, což se nejvíce projevuje u statutárních měst, ale i u některých obcí. V rámci KÚ jsou číslovány parcely v jedné nebo ve dvou číselných řadách. Mají svá jednoznačná pojmenování, která zpravidla vychází z názvu obce, jednotlivých částí a v mnoha případech i z obecného pojmenování, nebo přívlasků od názvů evidenčních jednotek. KÚ obcí pokrývají celé územní státní.

Podle Češkové (2017) je KÚ zároveň evidenční jednotkou pro číslování parcel a je dáno výčtem všech jeho pozemků.

1.4.2 Land Use

Terminologická komise ČÚZK definuje Land Use jako: „*Souhrn úprav, činností a vstupů, které člověk uskutečňuje v určitém typu půdního krytu.*“

Jiná definice hovoří o Land Use jako o: „*Přeměně přírodního prostředí či divočiny na prostředí vytvořené člověkem, např. pole, pastviny a sídla. Významné účinky na Land Use představuje živelný růst měst, půdní eroze, degradace půdy a přeměna v poušť.*“ (GeoBusiness, 2011)

V obecné rovině lze říci, že se jedná o dynamický pojem, který se vyvíjí v závislosti na současném i historickém čase a který hodnotí různé způsoby využívání území.

1.4.3 Land Cover

Jedná se o krajinný pokryv/půdní kryt na povrchu Země, který zahrnuje trávu, asphalt, stromy, aj... Oproti pojmu Land Use může definovat, jak lidé využívají půdu v jejich související socio-ekonomické činnosti. (GeoBusiness, 2011)

Podle Češkové (2017) je možné získat informaci o krajinném pokryvu dvěma následujícími způsoby:

- terénním průzkumem
- analýzou snímků z dálkového průzkumu

1.4.4 Bonitovaná půdně ekologická jednotka

Bonitovaná půdně ekologická jednotka (dále jen „BPEJ“) patří mezi základní informační zdroje informující o zemědělských půdách a stanovištích v České republice. (Vopravil, 2021)

BPEJ je pětimístný číselný kód, který charakterizuje zemědělskou půdu a jednotlivé číselné hodnoty vyjadřující klimatické a půdní podmínky, které mají vliv na produkční schopnost zemědělské půdy a její ekonomické vyhodnocení. (Češková, 2017)

Vopravil (2021) uvádí, že hlavním cílem BPEJ je zhodnocení a hospodářské ocenění všech agronomicky a ekonomicky rozhodujících vlastností zemědělského území, nebo pozemků včetně klimatu a půdního reliéfu. BPEJ je velmi významný systém pro celou Českou republiku v rámci celosvětového měřítka. Struktura kódu je charakterizována na Obr. č. 3.



Obr. č. 3 – Struktura kódu BPEJ. (zdroj: (Vopravil, 2021))

1.4.4.1 Klimatický region

Podle Češkové (2017) vyjadřuje první číslice ve struktuře kódu BPEJ území se shodnými klimatickými podmínkami pro vývoj a růst zemědělských plodin, přičemž vymezení klimatických regionů bylo provedeno na základě nejrůznějších kritérií, mezi které patří např.: průměrná denní a roční teplota a průměrné teploty ve vegetačním období. (Výzkumný ústav meliorací a ochrany půdy, v.v.i., 2022)

Podle Českého hydrometeorologického ústavu z let 1901-1950 bylo na základě zevšeobecnění uvedených podkladů vymezeno deset klimatických regionů s číselným kódem (0-9) zobrazující celé území České republiky do následujících klimatických regionů:

- 0-5 = klimatické regiony se suchým až mírně teplejším klimatem
- 6-9 = regiony vlhčí s chladnějšími klimatickými podmínkami

V České republice má největší zastoupení klimatický region 5 – mírně teplý, mírně vlhký pokrývající naše území z 21 %. (Češková, 2017)

1.4.4.2 Hlavní půdní jednotka

Je účelové seskupení půdních forem s podobnými ekologickými vlastnostmi, které jsou charakterizovány morfogenetickým půdním typem, subtypem, půdotvorným substrátem, zrnitostí a u některých i výraznou svažitostí, hloubkou půdního profilu a skeletovitostí. (Češková, 2017)

Klasifikační soustava bonitace představuje celkem 78 hlavních půdních jednotek (dále jen „HPJ“), které z geneticko-agronomického hlediska tvoří 13 základních skupin, jejichž převažující vlastnosti jsou shodné ne-li podobné. (Výzkumný ústav meliorací a ochrany půdy, v.v.i., 2022)

Podle Češkové (2017) je nejrozšířenějším půdním typem **kambizem**, která je zahrnuta na území České republiky přibližně z 24 %. Jedná se o půdu, která se dříve nacházela pod doubravou a bučinou. V současné době ji můžeme označit jako zemědělskou půdu, nebo podloží listnatého lesa.

1.4.4.3 Sklon a expozice

Předposlední číslo kódu BPEJ tvoří kombinace stanovištních faktorů, tj. sklonitost a expozice. Přičemž obě tyto vlastnosti spolu vzájemně souvisí. Sklonitost území ovlivňuje obhospodařování pozemků (nasazení zemědělských strojů a agrotechniky) s tím souvisí i zvýšené riziko eroze ve svažitém území. Podobně expozice pozemku ovlivňuje i vegetační podmínky vzhledem k rozdílným teplotám, osvětlení a následně i ke srážkám. Zásadní je vymezení pozemků se severní, ale i jižní expozicí. (Výzkumný ústav meliorací a ochrany půdy, v.v.i., 2022)

Ve struktuře kódu BPEJ může sklon a expozice nabývat hodnot od 0-9.

1.4.4.4 Skeletovitost a hloubka

Skelet vyjadřuje hodnocení štěrkovitosti a kamenitosti podle jejich zastoupení v obsahu ornice. V praxi rozlišujeme následující frakce skeletu:

- hrubý písek (2–4 mm)
- štěrk (4–30 mm)
- kameny (30–300 mm)
- balvany (> 300 mm)

Zastoupení skeletu v půdě velmi výrazně ovlivňuje půdní vlastnosti a charakteristiky. Objemovou hmotnost, vodní kapacitu, infiltraci a erozi půdy, tím ovlivňuje hydrologické vlastnosti půdy. (Češková, 2017)

Hloubka půdy je charakterizována silou geologické vrstvy a je dána přítomností souvislého skalního podloží, výskytem výrazně skeletovité vrstvy, nebo trvalé hladiny podzemních vod v profilu o obvyklé hloubce 150 cm. Tato hloubka je pásmem nejvýraznějšího kořenění většiny rostlin, akumulace vody, vzduchu, živin a teploty. (Češková, 2017)

V samotné struktuře kódu může skeletovitost a hloubka nabývat hodnot od 0-9.

1.5 Podkladová data

Mapové podklady, které jsou využity v analytické části práce, jsou detailně popsány v kapitolách 2.2.1 II. vojenské mapování a 2.2.2 III. vojenské mapování a jsou zobrazeny v kapitole 2.2 Historie a historický vývoj zájmového území. Jednotlivé kartografické zdroje v práci uvedené považujeme pro potřeby práce za současné mapové podklady. Pro interpretaci mapových podkladů byl použit počítačový software ArcMap od společnosti ARCDATA PRAHA, s.r.o.

1.5.1 Národní geoportál INSPIRE

Pro potřeby práce byla z mapového portálu INSPIRE využita mapová kompozice CORINE Land Cover. Jedná se o hodnocení stavu a vývoje krajinného pokryvu na území celé České republiky.

Chápání dopadů změn krajinného pokryvu je jedním ze základních předpokladů pro udržitelný rozvoj území, a to ve všech jeho dílčích oblastech. Změna krajinného pokryvu může negativně ovlivňovat integritu přírodních ekosystémů a tím ovlivnit i funkce celého území, na druhou stranu může přispět ke zkvalitnění podmínek uvážlivého plánování a tím přispět i ke zlepšení kvality lidského života. Dynamika změn krajinného pokryvu umožňuje identifikovat vazby mezi socioekonomickým a přírodním systémem v dané oblasti. (CENIA, česká informační agentura životního prostředí, 2017)

Z tohoto důvodu byla podkladová vrstva CORINE Land Cover doplněna o hranici katastrálního území a je zobrazena v kapitole 2.3.2 Land Cover.

1.5.2 Oldmaps

Mapová aplikace je zaměřena na prezentaci starých mapových děl na území Čech, Moravy a Slezska. Zobrazující mapy vojenského mapování, stabilního katastru ale i Müllerovi mapy z mapování Čech, Moravy a Slezska. Digitálním tvůrcem mapové aplikace byla laboratoř geoinformatiky Fakulty životního prostředí Univerzity J. E. Purkyně sídlící v Ústí nad Labem. Univerzita potažmo i laboratoř se věnují využívání a zobrazení starých mapových děl při studiu společnosti a nauky o přírodní krajině.

Mapové podklady z II. a III. vojenského mapování byly využity v této práci spolu s dalšími podkladovými daty.

1.5.3 Geografická databáze ArcČR 500

Vektorová digitální geografická databáze v měřítku dat 1:500 000. Obsahující data administrativního členění České republiky propojená s vybranými statistickými údaji Českého statistického úřadu ze Sčítání lidu, domů a bytů. Byla zdrojem vektorové geometrie z dat RÚIAN (Registru územní identifikace, adres a nemovitostí). (ARCDATA PRAHA s.r.o., 2016)

Databáze se skládá ze dvou následujících geodatabází:

- první obsahuje základní geografické (mapové) prvky a klady listů státních mapových děl (např. lesy, sídla a vrstevnice)
- druhá obsahuje administrativní členění České republiky (hranice státu, až po hranice základních sídelních jednotek) (ARCDATA PRAHA s.r.o., 2016)

1.5.4 Ortofoto mapa

Ortofotomapy jsou mapy složené z leteckých snímků umístěných v souřadnicovém systému a upravené do výškových poměrů daného území a rovin. (IPR Praha, 2015)

Letecké snímkování a tvorba ortofotomap je v současnosti prováděna 2x ročně (v době vegetačního a mimo vegetačního období). V obou případech odpovídá jeden pixel ve výsledné ortofotomapě 10 cm ve skutečnosti. Poté je ortofotomapa distribuována v kladu mapových listů nejčastěji v měřítku 1:1 000. Pro práce na rozsáhlejších územích a ve větších měřítkách je k dispozici odvozená ortofotomapa s pixelem o velikosti 50 cm v kladu mapy 1: 5 000, nebo jeden soubor pro celé území města s pixelem 2,5 m. (IPR Praha, 2015)

1.5.5 Mapy Výzkumného ústavu meliorací a ochrany půd

Mapová aplikace VÚMOP, která patří pod správu Geoportálu SOWAC-GIS je tematicky zaměřena na ochranu půdy, vody a krajiny na území České republiky. Je provozována Výzkumným ústavem meliorací a ochrany půdy, jehož cílem je zobrazení nejaktuálnějších vědeckých poznatků v praxi. Nabízí informace v podobě mapových projektů a speciálních aplikací, z nichž některé jsou volně přístupné k nekomerčnímu využití. (Češková, 2017)

Mapy obsahující vlastnosti o zemědělské půdě, ohrožení vodní a větrnou erozí, ochranných opatřeních a evidenci erozních událostí.

1.6 Metodika práce

Na počátku práce byly prostudovány všechny dostupné materiály a informace, které se zabírají problematikou krajinného plánování a pozemkových úprav na našem území. Prostudovány byly zejména články z odborné literatury, související odborné práce a zákony uvedené v legislativě České republiky. Po rešeršní části práce bylo zahájeno plánování dílčích úkonů pro sestavení vhodné studie práce, která by vymezila podmínky pro tvorbu krajinného plánu a pozemkových úprav. Zdrojem informací byly vědecké texty, které jsou vytvářeny odborníky z praxe.

Struktura krajinného plánu a pozemkových úprav byla rozdělena do následujících kapitol:

- vymezení zájmového území
- obecná analýza/širší vztahy
- historický vývoj
- primární struktura (přírodní složky zájmového území, klimatické a hydrologické poměry, aj...)
- sekundární (prostupnost a obytnost krajiny, kulturní a přírodní dominanty, aj...)
- terciální (potřeby a aktivity respondentů žijících v obci/dotazníkové šetření, veřejné plánování a vlastní návrhy)

Skrze zákon č. 106/1999 Sb. o svobodném přístupu k informacím bylo požádáno o spolupráci s obecním a katastrálním úřadem. Jedná se o činitele správní moci v zájmovém území, kteří poskytlí informace o vlastnictví pozemků a územní plán obce. Následoval terénní průzkum zkoumaného území, které bylo pro autora práce velice známé, neboť zde vyrůstal, tudíž mu bylo umožněno snadněji se orientovat v terénu.

Z dostupných materiálů a jednotlivých webových mapových aplikací a serverů byly použity/získány podkladové mapy, které souvisely s tématy v analytické části práce, viz výše uvedené kapitoly.

V závěru analytické části práce proběhlo místní šetření (veřejné plánování) formou dotazníkového šetření, ve kterém se dotázaní respondenti mohli vyjádřit k aktuální situaci v obci. Z 200 dotázaných obyvatel trvale žijících v obci odpovědělo 56 osob. Výsledky byly zahrnuty při tvorbě problémového výkresu a vlastního hodnocení v závěrečné části práce.

2 ANALYTICKÁ ČÁST

2.1 Vymezení zájmového území

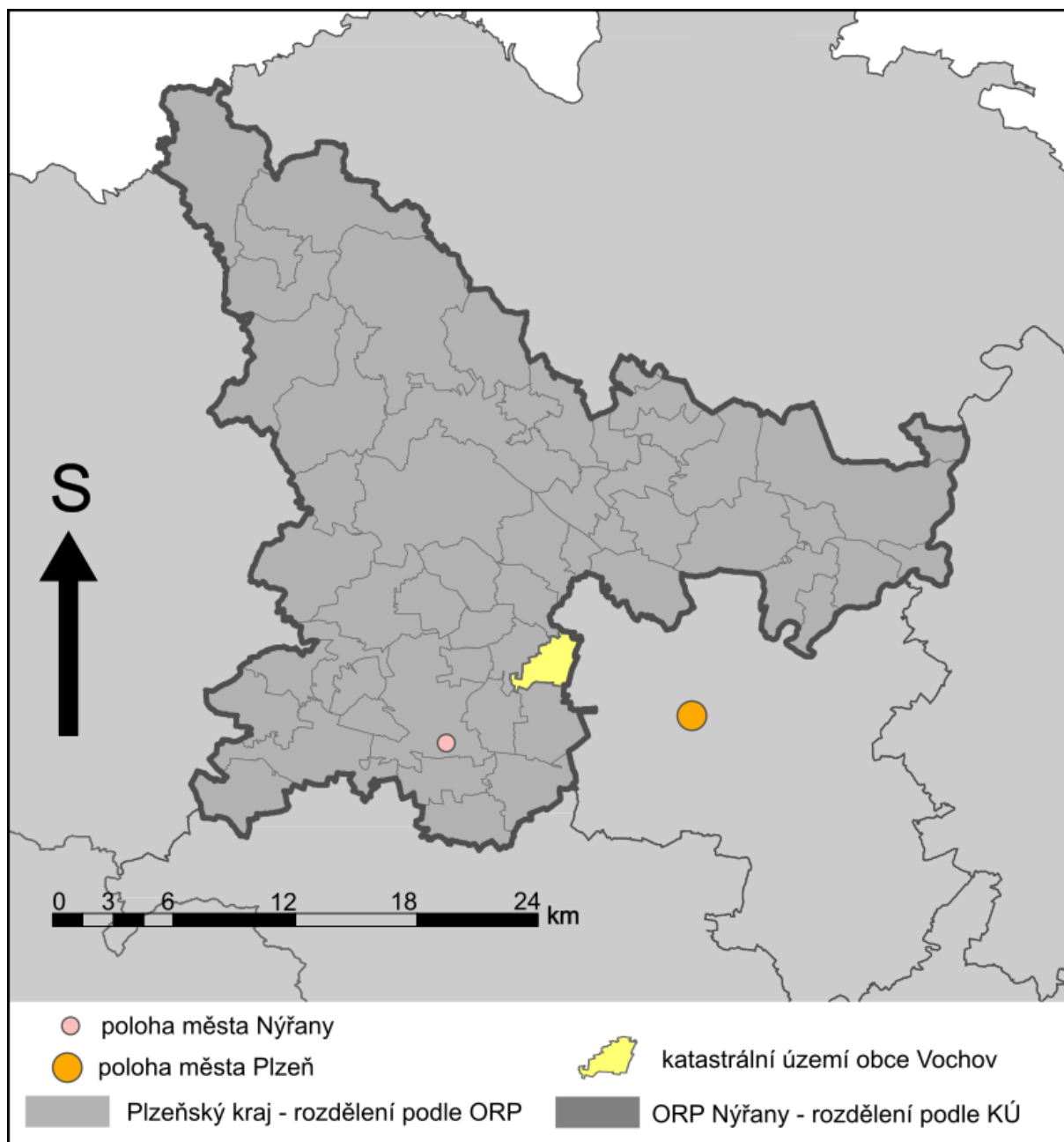
Zkoumaným zájmovým územím pro potřeby práce je obec Vochov, která se nachází v okrese Plzeň-sever v Plzeňském kraji. Po připojení sousedních Křimic k hlavnímu městu Plzeňského kraje Plzni (v roce 1967) se Vochov stal obcí, která se nachází v bezprostřední blízkosti tohoto hlavního města. Od Plzně je obec vzdálena necelých osm kilometrů ve směru na severozápad. Historická budova obce a současně i nedávný obecní úřad se nachází v nadmořské výšce 356 m. n. m. První historické zmínky o obci sahají až k obydlí Slovanů, kteří se usadili v Plzeňské kotlině v průběhu 8. století.

2.1.1 Obecná analýza a širší vztahy

Vochov leží na silnici II. č. 605 (na 8 kilometru od Plzně odbočka vlevo) která byla až do otevření dálnice D5 v roce 1997 hlavní silnicí vedoucí z Plzně na hraniční přechod Rozvadov. Po otevření dálnice se dopravní zátěž v tomto úseku výrazně odlehčila. Vochovem prochází hlavní železniční trať č. 170 směřující ve směru Cheb – Plzeň – Praha (ve staničení km 357,6 zastávka Vochov). V blízkosti obce protéká řeka Mže a v obci dnes žije přibližně 1 400 obyvatel. (DOTin s.r.o.)

V obci není vyhlášeno památkově chráněné území a ani jeho ochranné pásmo. Nelze však vyloučit možnosti archeologických nálezů. V historii zde byla nalezena tzv. **Vochovská Venuše** pocházející z doby neolitu, která je v současné době umístěna v Mariánské Týnici v místním muzeu. V obci působí nejrůznější zájmová sdružení a spolky. Působí zde místní fotbalový klub SK Vochov 1930 z.s., který je největším zájmovým spolkem v obci a který využívá hřiště na západním okraji obce. Obecní úřad je umístěn do nově zrekonstruované budovy Městské charity Plzeň, která se nalézá ve východní části obce. Obyvatelé v aktivním a produktivním věku dojíždí za prací do města Nýřany, nebo do Plzně. V obci se nacházejí restaurační zařízení a prodejna smíšeného zboží.

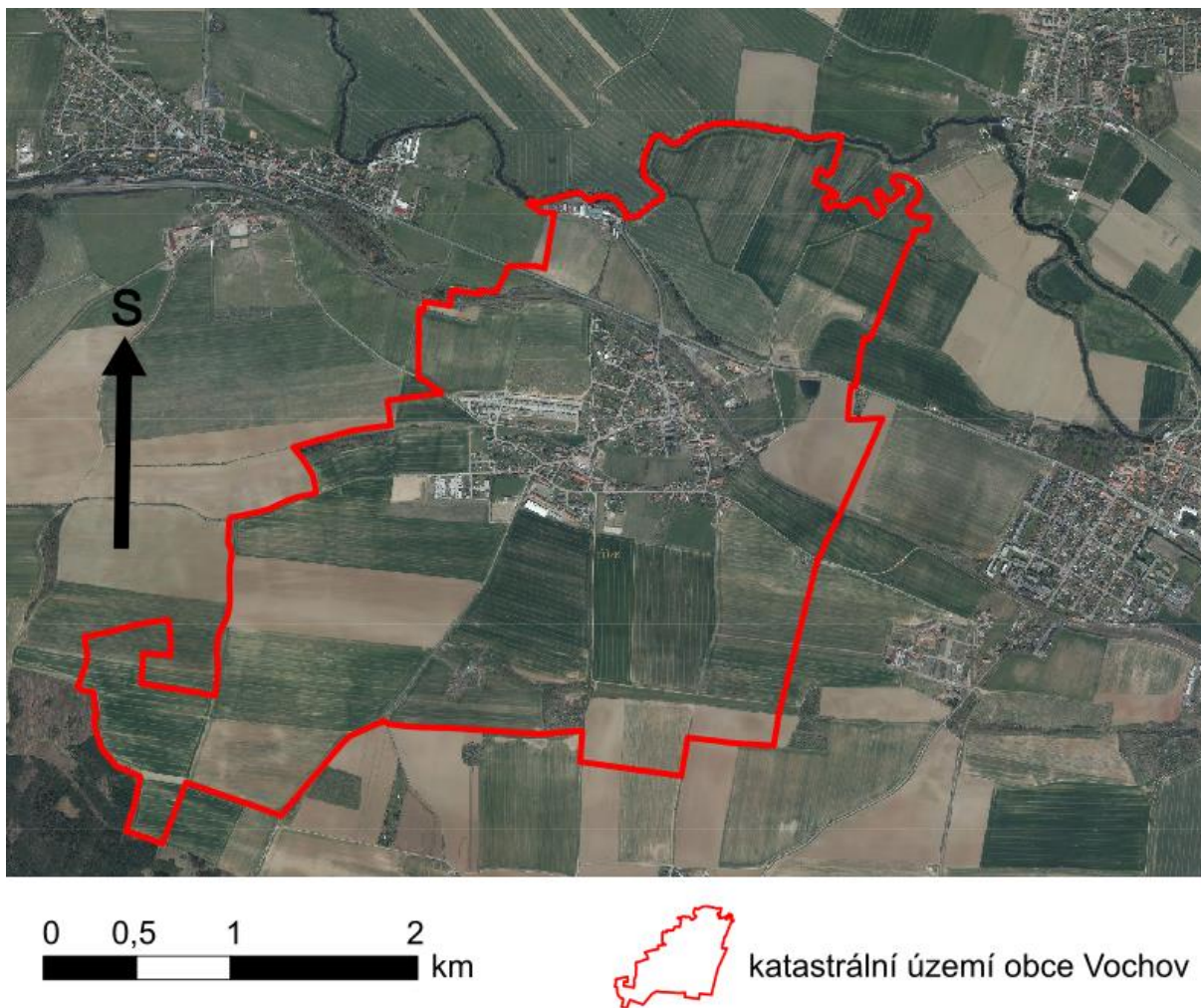
Obec Vochov sousedí s obcemi Křimice, Bdeněves, Tlučná a Vejprnice. Vochov se nachází taktéž ve správním obvodu města Nýřany, které jsou též obcí s rozšířenou působností (dále jen „ORP“), viz níže Obr. č. 4.



Obr. č. 4 – Poloha obce Vochov (katastrálního území) vůči hlavnímu městu Plzeňského kraje Plzni a přilehlého města Nýřany (ORP). (zdroj: mapový podklad ArcČR 500, vlastní úprava)

2.1.2 Hranice katastrálního území obce

Pro zobrazení katastrální hranice (katastrálního území) obce Vochov byl použit jako podkladovou mapou ortofoto snímek, viz níže Obr. č. 5, na kterém je možné vidět, že největší procentuální zastoupení v obci mají plochy orné půdy a ostatních ploch, které zaujímají více jak 86 % z celkového počtu všech ploch na území obce. Poměrně patrná je pak zastavěná část obce, která se nachází přibližně ve středu KÚ. Je dobře vidět, že v intravilánu obce se nachází vodní plocha místního Vochovského rybníka, jehož hladina je po celý rok stejná a který se nachází na okraji zastavěné části obce.

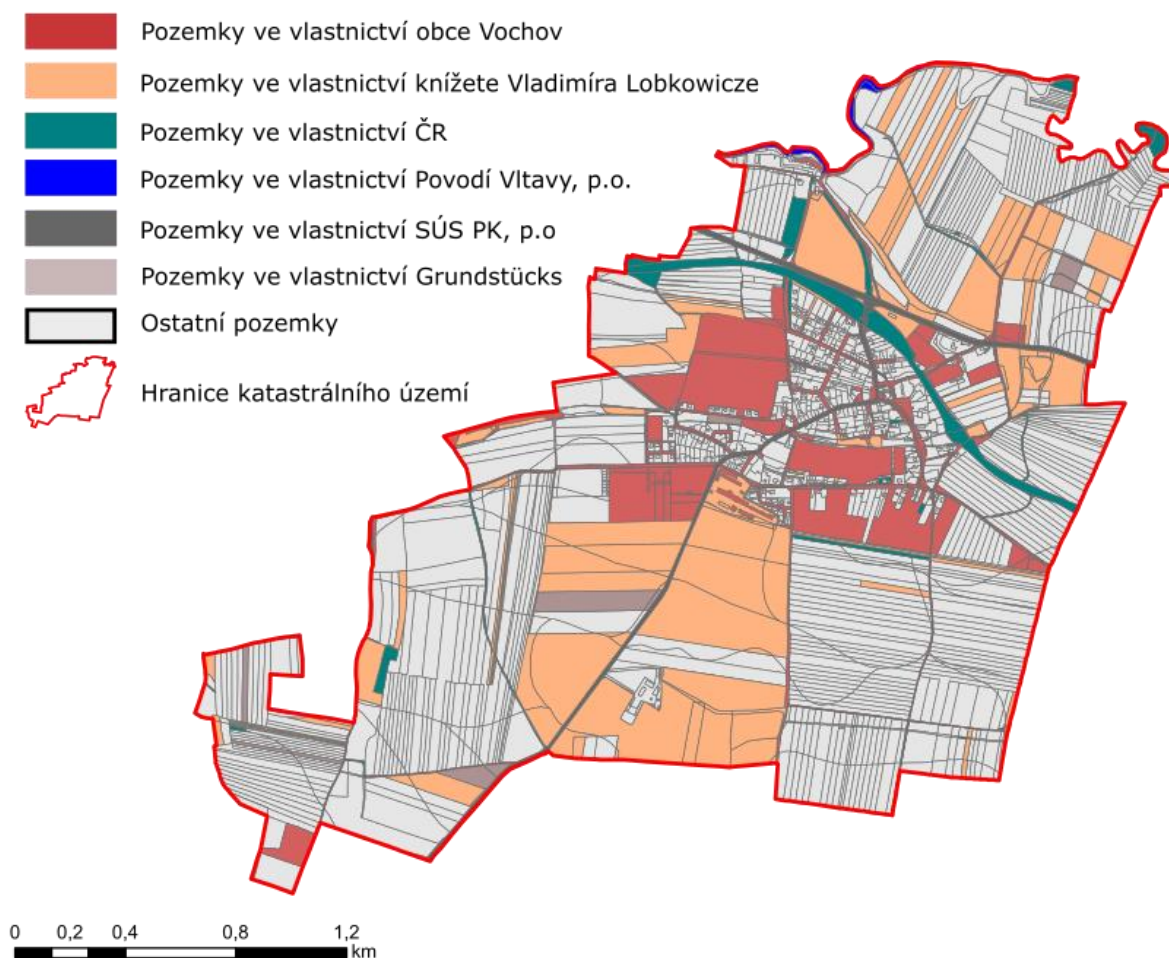


Obr. č. 5 – Ortofoto snímek doplněný o hranice katastrálního území obce Vochov. (zdroj: mapový podklad ČÚZK, hranice katastrálního území obce ArcČR 500)

2.1.3 Majetkové vztahy

Majetkové (resp. vlastnické) vztahy jednotlivých pozemků na území kterékoliv obce jsou pro tvorbu krajinných, pozemkových a územních plánů tím nejdůležitějším faktorem. Pozemky ve vlastnictví státu, nebo obce jsou nejčastěji využívány pro změny a stavební úpravy.

Pomocí procesu digitalizace katastrálního operátu (převodu jednotlivých mapových kompozic do digitální podoby), které patřilo k jednomu z nejdůležitějších úkonů resortu katastru nemovitostí byli získány podrobné informace o majetkových vztazích v obci, viz níže Obr. č. 6. Z dat katastru nemovitostí a ÚAP byli vytvořeny následující mapové kompozice majitelů pozemků a způsobu využívání jednotlivých parcel v obci.

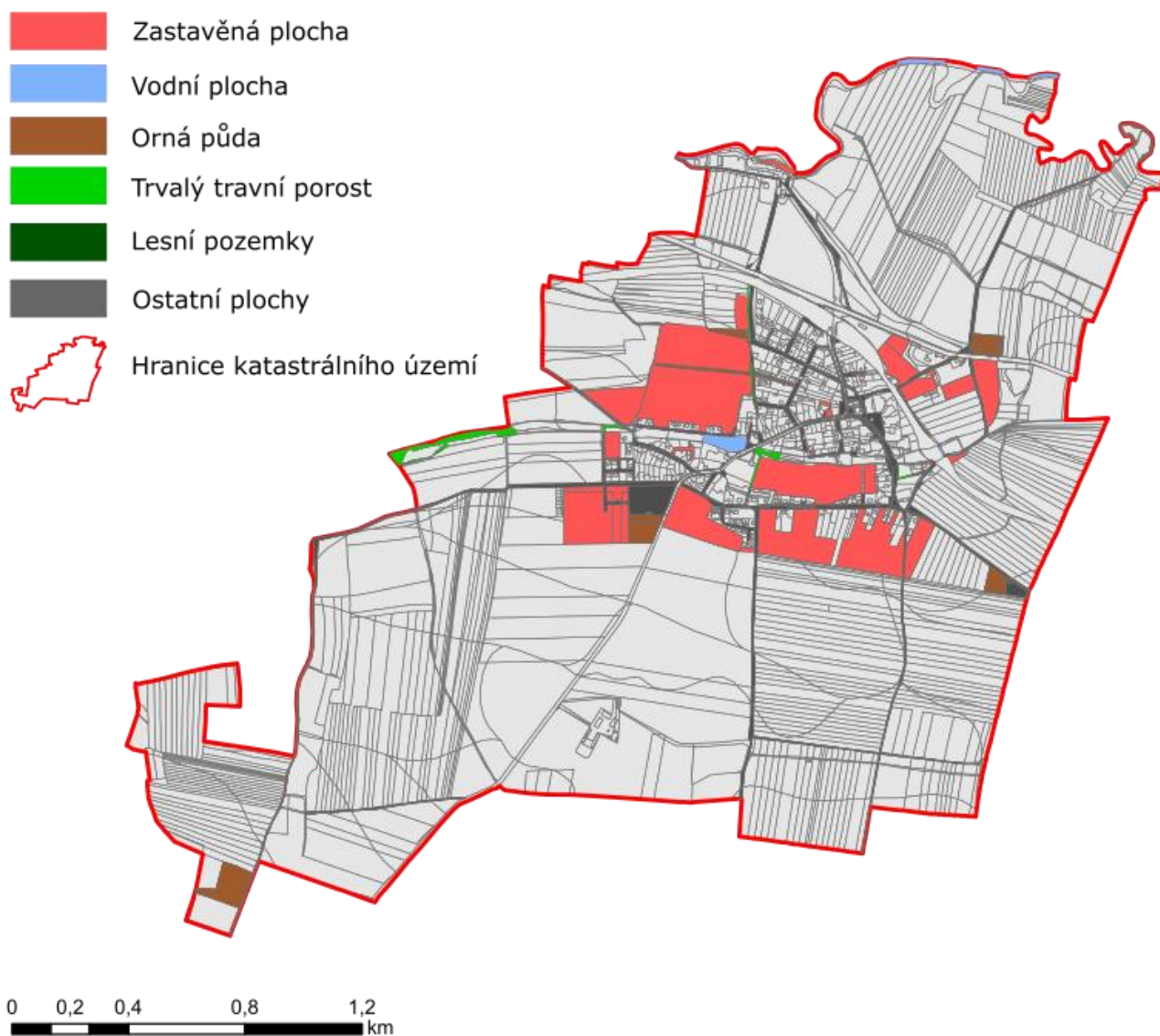


Obr. č. 6 – Majetkové (vlastnické) pozemky v katastrálním území obce Vochov. (zdroj: data ÚAP, vlastní úprava)

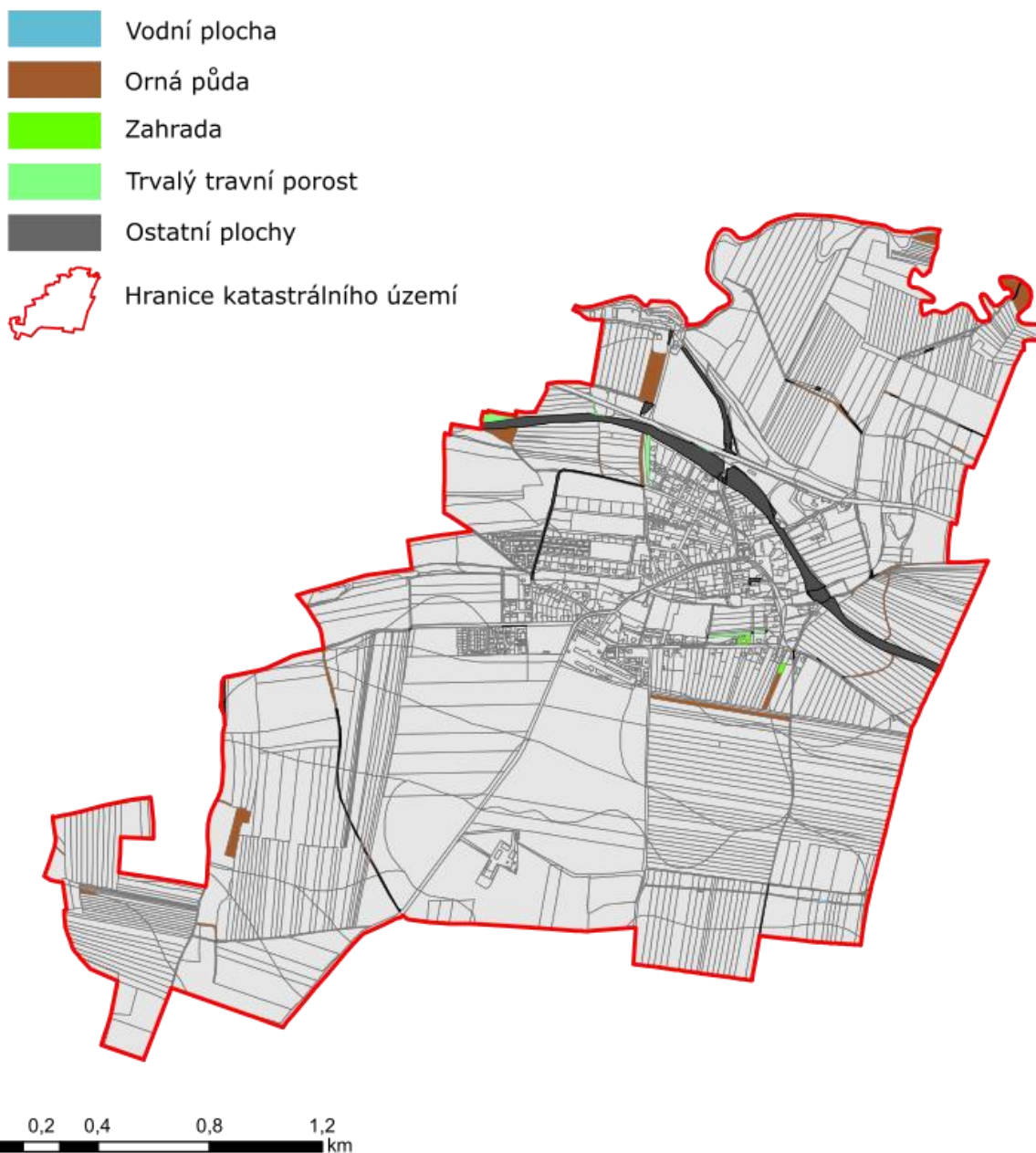
S pozemky ve vlastnictví České republiky nejčastěji hospodaří Státní pozemkový úřad (dále jen „SPÚ“). Tyto pozemky mohou být v případě potřeby využity i pro komplexní pozemkové úpravy.

V mapách, viz níže Obr. č. 7 a Obr. č. 8 jsou zobrazeny jednotlivé druhy pozemků ve vlastnictví obce Vochov a státu, které jsou ke změnám a úpravám v územních dokumentech vždy nejvhodnější. Většinu pozemků patřících obci Vochov tvoří zastavěné plochy a nádvoří, které jsou sami o sobě předurčeny k určitým změnám a popřípadě i ke stavebním úpravám. Podstatnou část obecních pozemků dále tvoří zemědělská orná půda a trvalý travní porost, který je v případě KPÚ použitelný.

V případě státu je nutno konstatovat, že největší procentuální plochu zaujímají ostatní plochy. Je to dáno především tím, že obcí prochází hlavní železniční trať č. 170, která byla popsána v kapitole 2.2 Obecná analýza/širší vztahy.



Obr. č. 7 – Pozemky ve vlastnictví obce Vochov rozděleny podle kódu druhu pozemku. (zdroj: data ÚAP, vlastní úprava)



Obr. č. 8 – Pozemky ve vlastnictví ČR rozděleny podle kódu druhu pozemku. (zdroj: data ÚAP, vlastní úprava)

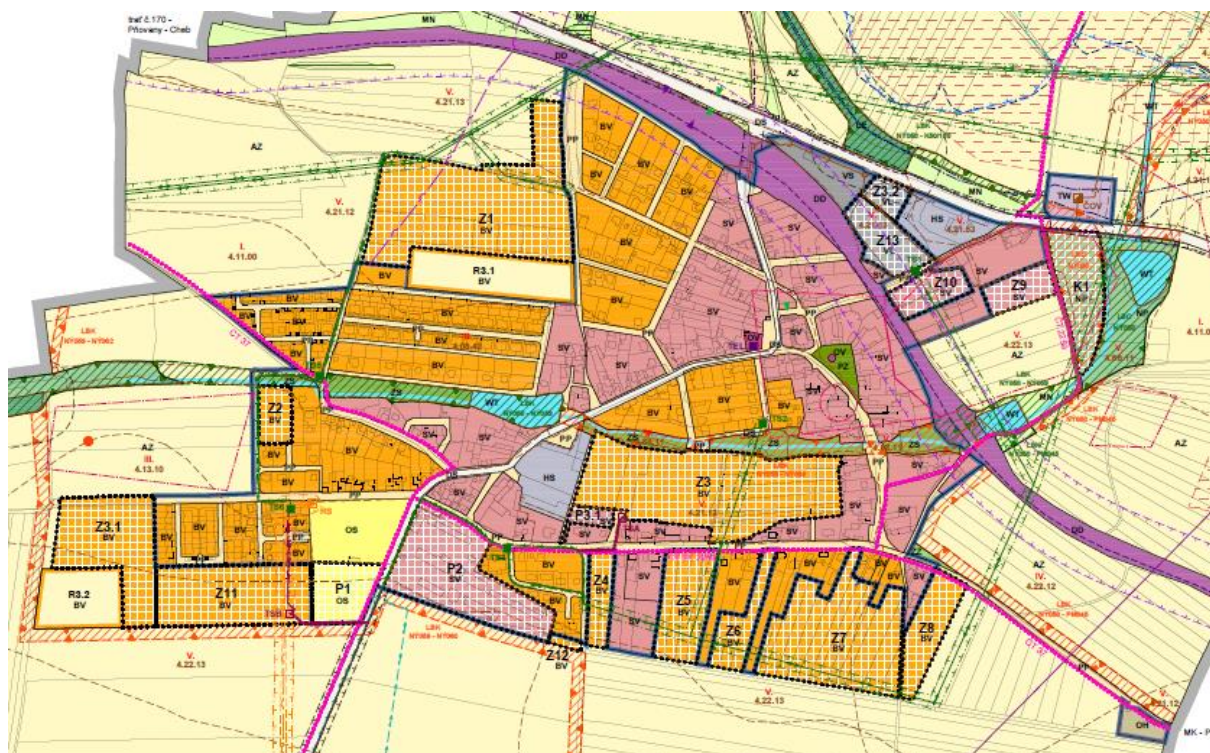
V KÚ obce Vochoň se podle výše uvedených map nachází dostatek pozemků ve vlastnictví státu či obce, které jsou ke změně právního stavu použitelné. V důsledku obecného a veřejného zájmu jsou tyto zmíněné pozemky prostorově a funkčně vhodné pro dělení, nebo scelování a pro možnosti využívání racionální hospodaření s půdou.

V těchto souvislostech se k těmto pozemkům uspořádávají vlastnická práva a související věcná břemena. U těchto pozemků se současně zajišťují podmínky pro zefektivnění stavu životního prostředí, ochranu a zúrodnění zemědělského a půdního fondu a ke zvýšení principu ekologické stability v obci a krajině.

2.1.4 Územní plán obce Vochov

V níže uvedeném Obr. č. 9 – Územního plánu obce Vochov je zachycen především střed KÚ, chcete-li zastavěná část obce Vochov, ve které jsou nejvíce zastoupeny plochy pro bydlení venkovského typu (BV) a plochy smíšeného obytného venkovského typu (SV). Dalším typem ploch jsou plochy občasnýho vybavení-sportoviště (OS) ve kterém je zahrnuta plocha místního fotbalového spolku SK Vochov 1930 z.s. a bruslařského oválu, který rovněž slouží jako jediné dětské hřiště v obci. Z kategorie zeleně jsou zde zastoupeny plochy zeleně sídelní (ZS), zahrady a sady (ZZ), které pokrývají nepatrnou část KÚ. Přibližně ve středu území se nachází vodní plocha místního Vochovského rybníka a ostatních vodních ploch (WT).

V územním plánu jsou rovněž navrženy zohledněny plochy pro bydlení venkovského typu (R3.1) jejichž umístění je vhodné, jelikož navazuje na nově vzniklou bytovou výstavbu na západním okraji zastavěné části obce. Naproti tomu plocha (R3.2) je dle mého názoru nevhodně umístěna, neboť se nachází za fotbalovým hřištěm s veřejnou ne/zpevněnou plochou (PP), která není v současné chvíli uzpůsobena pro „hladkou“ přepravu osobních automobilů, navíc zde vzniká problém s odkoupením pozemku, neboť majitelem je soukromá fyzická osoba.



Obr. č. 9 – Územní plán obce Vochov. (zdroj: ÚP obce Vochov, dostupný na adrese: <https://www.obec-vochov.cz/file.php?nid=9814&oid=9314017>)



Fotografie č. 1 – Místního fotbalové hřiště sportovního celku SK Vochov z.s. (zdroj: vlastní)



Fotografie č. 2 – Plocha územní rezervy R3.2 bydlení venkovského typu. (zdroj: vlastní)

Jako další jsou pak navrženy plochy zastavitelných ploch (Z1 – Z13), které budou doplňovat chybějící bydlení venkovského a smíšeného obytného typu podél hlavní železniční tratě č. 170 (BV) a (SV). V obci vzniknou i plochy pro výrobu lehkou (VL), které se budou nacházet podél silnice II/605. Je uvažováno, že tyto plochy budou patřit stavební firmě ROADFIN STAVBY s.r.o., které se zabývá realizací pozemních a dopravních staveb na území Plzeňského a Karlovarského kraje. Plocha (VS) pro výrobu a skladování patří v současné době SÚS PK která je správcem většiny komunikací v KÚ obce Vochov, viz výše Obr. č. 7.

Zbytek nezachycených ploch v KÚ obce je určen pro zemědělské účely (AZ) a pro lesní a přírodní bohatství (LE) a (NP), které je doplněno o plochy smíšeného nezastavěného území (MN).

2.2 Historie a historický vývoj zájmového území

V oblasti krajinného plánování a pozemkových úprav jsou historické podklady (prameny) jedním z nenahraditelných zdrojů informací o vývoji a osidlování krajiny. Tyto prameny nám umožňují zkoumat současnost na základě dat z minulosti.

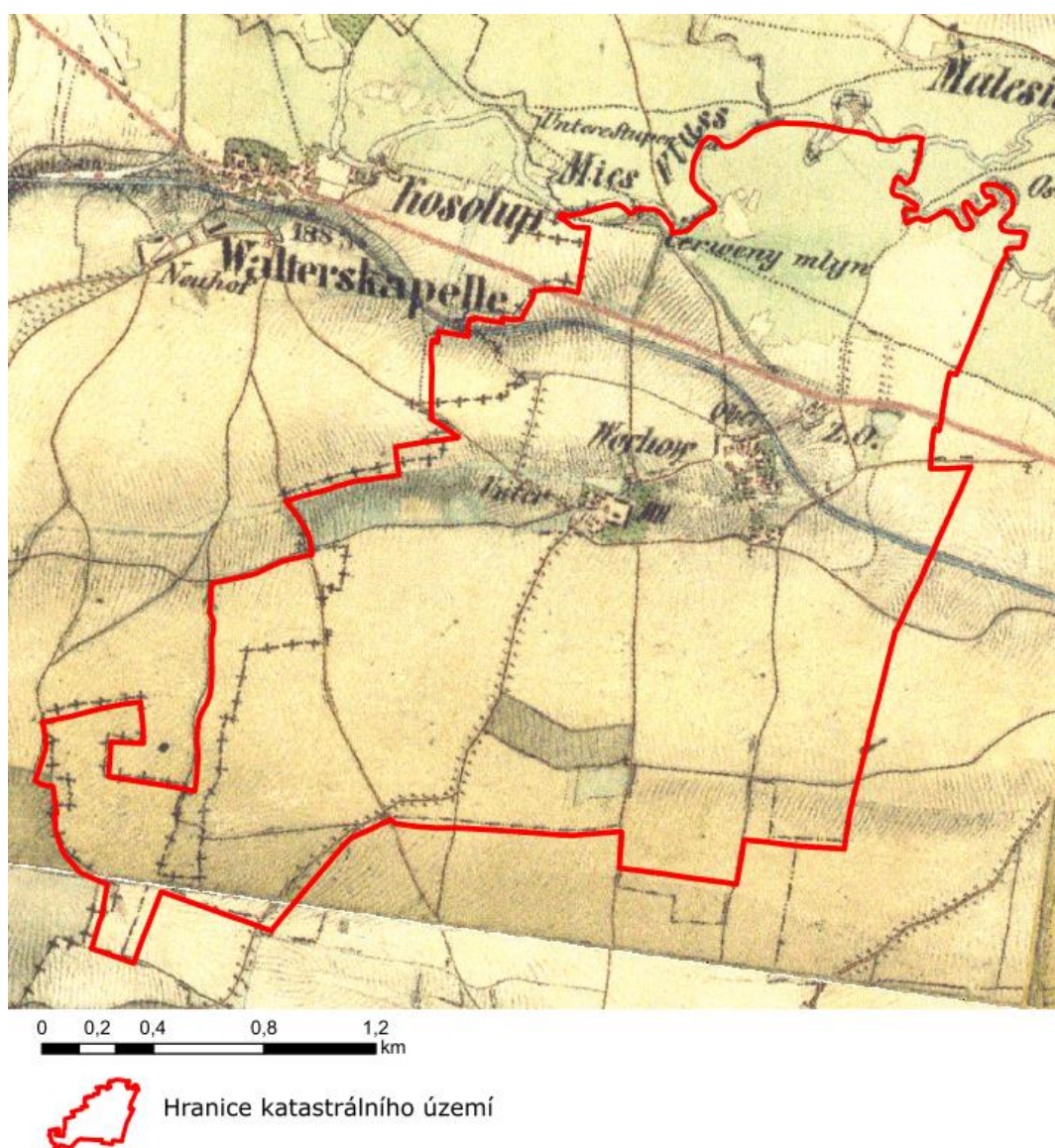
Vývoj venkova už od nepaměti souvisí s vývojem krajiny. Lze definovat pojem venkova jako prostor, který je souvisle vymezený a který zahrnuje jak krajinu, tak i venkovská osídlení.

V následujících kapitolách nám analýza historických map umožnila identifikovat jednotlivé etapy vývoje krajiny v obci Vochov, které vedli až ke zřetelným změnám v uzpůsobení osídlení v krajině. Cílem těchto kapitol je snaha o chronologický vývoj krajiny, který by byl nápomocný i v dnešní době, neboť co dříve fungovalo může fungovat i nyní...

2.2.1 II. vojenské mapování

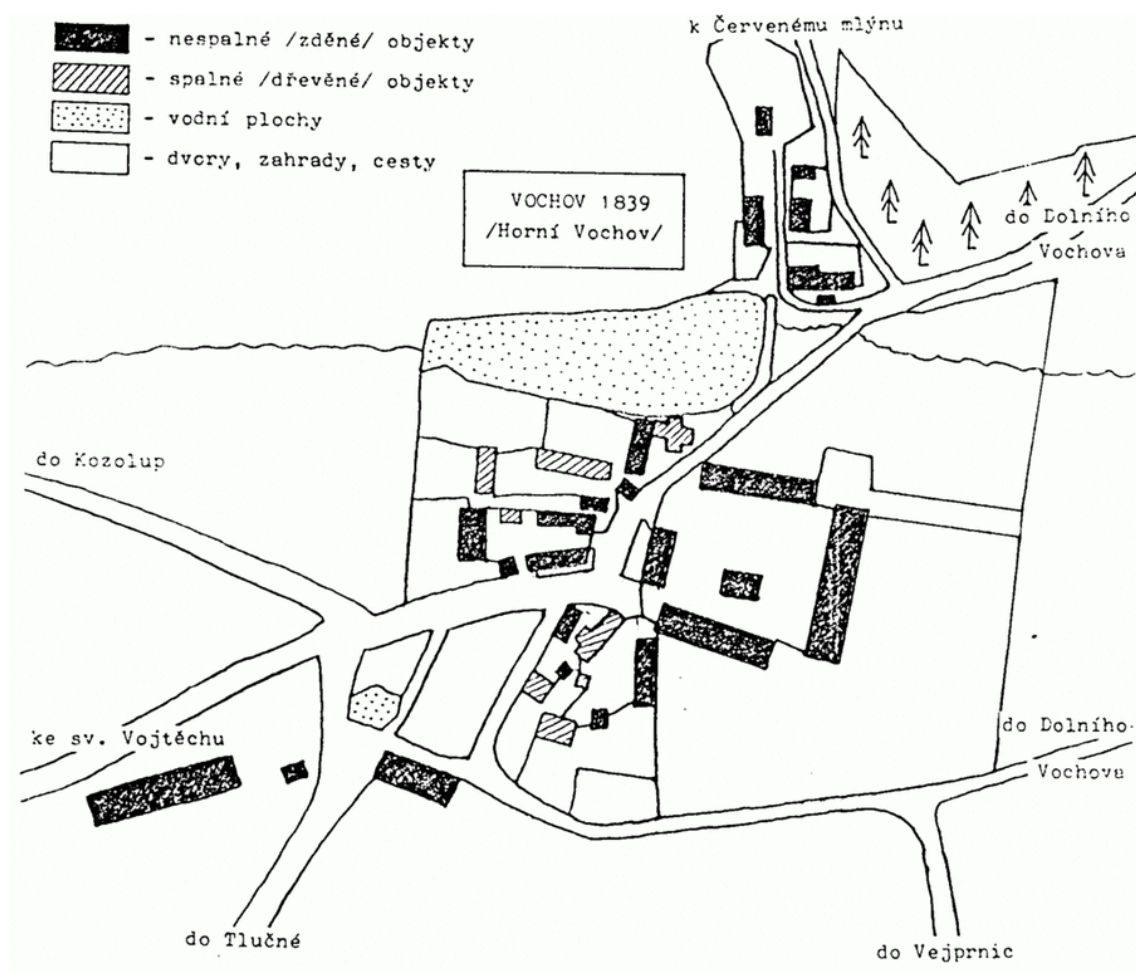
II. vojenské mapování (dále jen „II. VM“) též nazýváno jako Františkovo mapování probíhalo v letech 1836–1852 v měřítku 1: 28 800 základem tohoto mapování (průzkumu) byly Müllerovy mapy převedené do většího měřítka, výše uvedené. Důstojníci Vojenské topografické služby zmapovali zvolené místo jednoduchou metodou, kdy pozorovali oblast (terén) a předpokládali jeho vzdálenost. Toto mapování probíhalo v době průmyslové revoluce a intenzivního zemědělského pokroku. Velká pozornost proto byla zaměřena na zmapování příslušných komunikací, zemědělských pozemků zejména orné půdy a budov s potencionálním vojenským určením.

Z mapy II. VM viz níže Obr. č. 10 je patrné, že zastavěná část obce (přibližně ve středu KÚ) je totožná se současným stavem, viz výše Obr. č. 9 – Územního plánu obce Vochov. Nově vzniklé bytové zástavby venkovského typu kolem centra a na okraji obce přibyly až v pozdějších letech, resp. desetiletích. Radiální tvar obce, který vycházel z historického centra obce a u kterého byla využívána komunikační síť pomocí dílčích polních cest, která dávala příležitost k obhospodařování přilehlých zemědělských pozemků kolem centra obce. Orná půda v té době byla hlavní obživou obyvatel obce z tohoto důvodu byl přístup k těmto pozemkům velice důležitý.

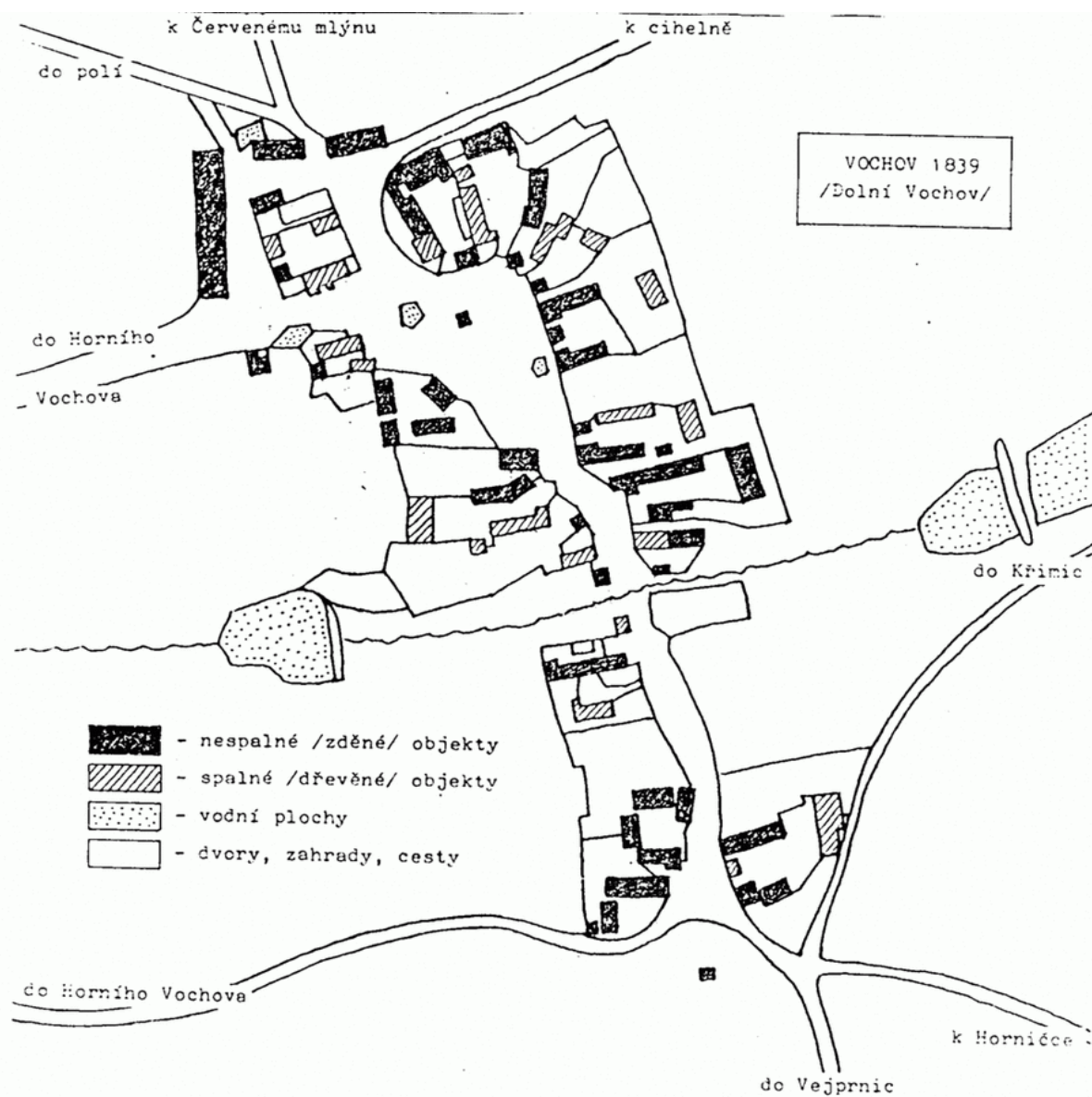


Obr. č. 10 – II. vojenské mapování obce Vochov v letech 1836–1852 se zobrazením hranice katastrálního území. (zdroj: http://oldmaps.geolab.cz/map_root.pl?lang=en&map_root=2vm, data ÚAP)

Na Obr. č. 11 a 12 je dobře vidět komunikační síť polních cest, která jednak umožňovala rychlý přístup rolníků (v dnešní době zemědělců) na svá orná pole, ale taktéž umožňovala efektivní přístup do sousedních obcí (Kozolupy, Tlučné a Vejprnic). Vše bylo důsledkem rychlého hospodářského růstu na území Evropy. Došlo ke zkvalitnění lékařské péče, novým vědeckým objevům a nevídaného nárůstu obyvatelstva. S tím souvisela i rozrůstající se bytová výstavba v obci. Architektonickým znakem v té době byl hlavní zděný (nespalný) dům a dřevěná (spalná) stodola, která umožňovala skladování vypěstovaných plodin.



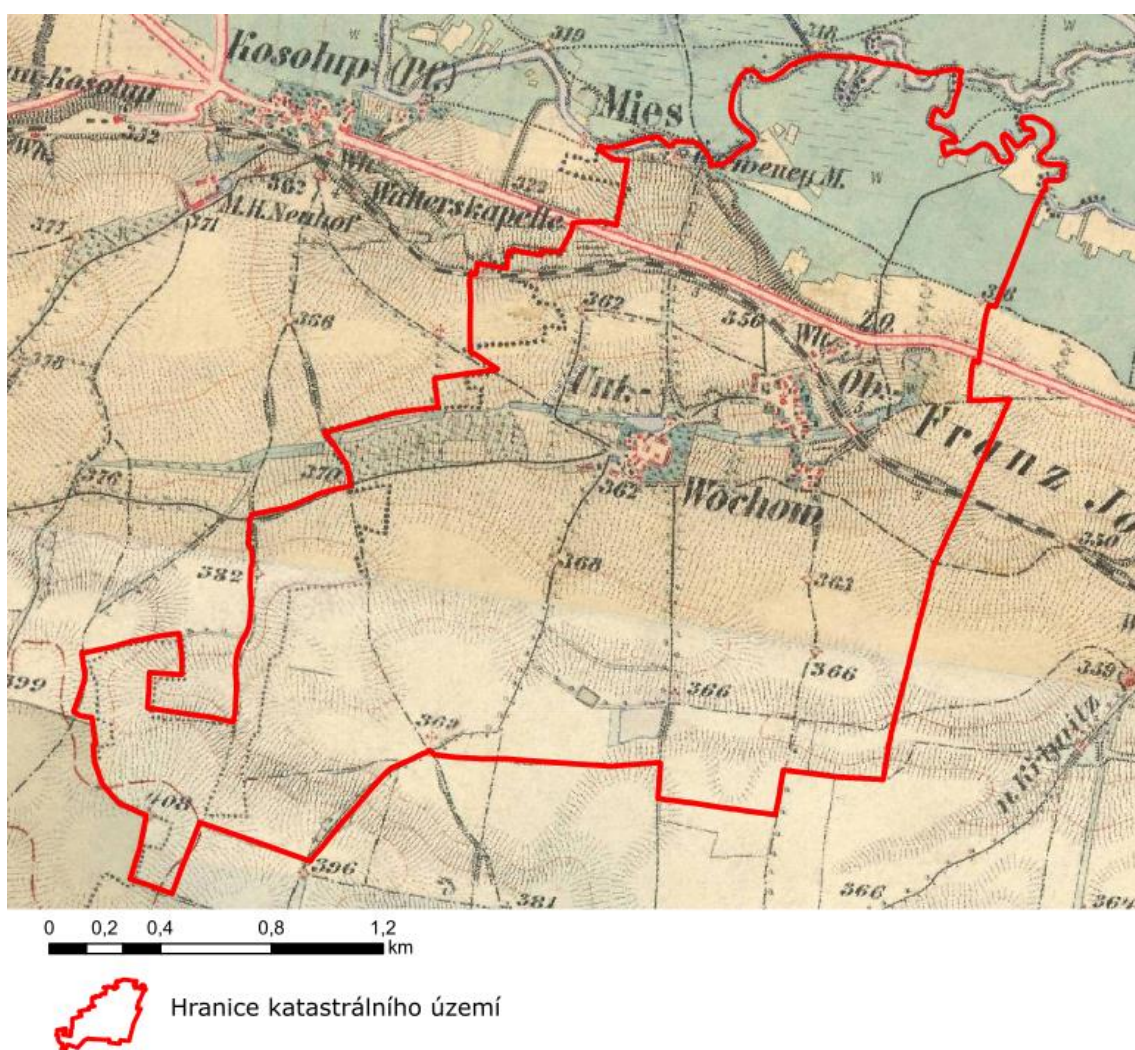
Obr. č. 11 – Mapa Horního Vochova z roku 1839 v době II. vojenského mapování. (zdroj: <https://www.obec-vochov.cz/historie-vochova>)



Obr. č. 12 – Mapa Dolního Vochova z roku 1839 v době II. vojenského mapování. (zdroj: <https://www.obec-vochov.cz/historie-vochova>)

2.2.2 III. vojenské mapování

III. vojenské mapování (dále jen „III. VM“) též nazývané jako Františko-Josefské mapování probíhalo v letech 1877–1880 (na území Čech). Mapovalo se v měřítku 1: 25 000, vzhledem k tomu, že předcházející II. VM už vojákům rakousko-uherské monarchie nestačilo bylo nutné vytvořit mapování nové, které by zohledňovalo i informace o výšce a poloze jednotlivých vrcholků. Výsledkem tohoto mapování byly mapy topografických (kolorovaných) sekcí, viz níže Obr. č. 13 – III. vojenské mapování obce Vochoň.



Obr. č. 13 – III. vojenské mapování obce Vochoň v letech 1877–1880 se zobrazením hranice katastrálního území. (zdroj: http://oldmaps.geolab.cz/map_root.pl?lang=cs&map_root=3vm, data ÚAP)

Rozdíl mezi II. a III. VM je v tom, že v mapě přibyly informace o výškové poloze (výškopisu) jednotlivých vrcholků. Výškopis byl zobrazen pomocí vrstevnic v KÚ. Je dobře rozpoznatelné, které pozemky jsou určeny pro zemědělskou činnost a které pro bytové účely, neboť mapa, jak již bylo výše uvedeno je kolorovaná, a tudíž umožňuje snadnější orientaci. Komunikační síť polních cest zůstala víceméně stejná, totéž platí i pro jednotlivé bloky orné půdy.

2.2.3 Historická ortofotomapa z 50. let

Historická ortofotomapa zachycuje letecký snímek z 50. let minulého století, který zachycuje celé území ČR, viz níže Obr. č. 14. Jedná se o první celoplošné, celostátní snímkování, které proběhlo v rámci Národní inventarizace kontaminovaných míst (NIKM). Snímek byl poskytnut Vojenským geografickým a hydrometeorologickým úřadem (VGHMÚř).



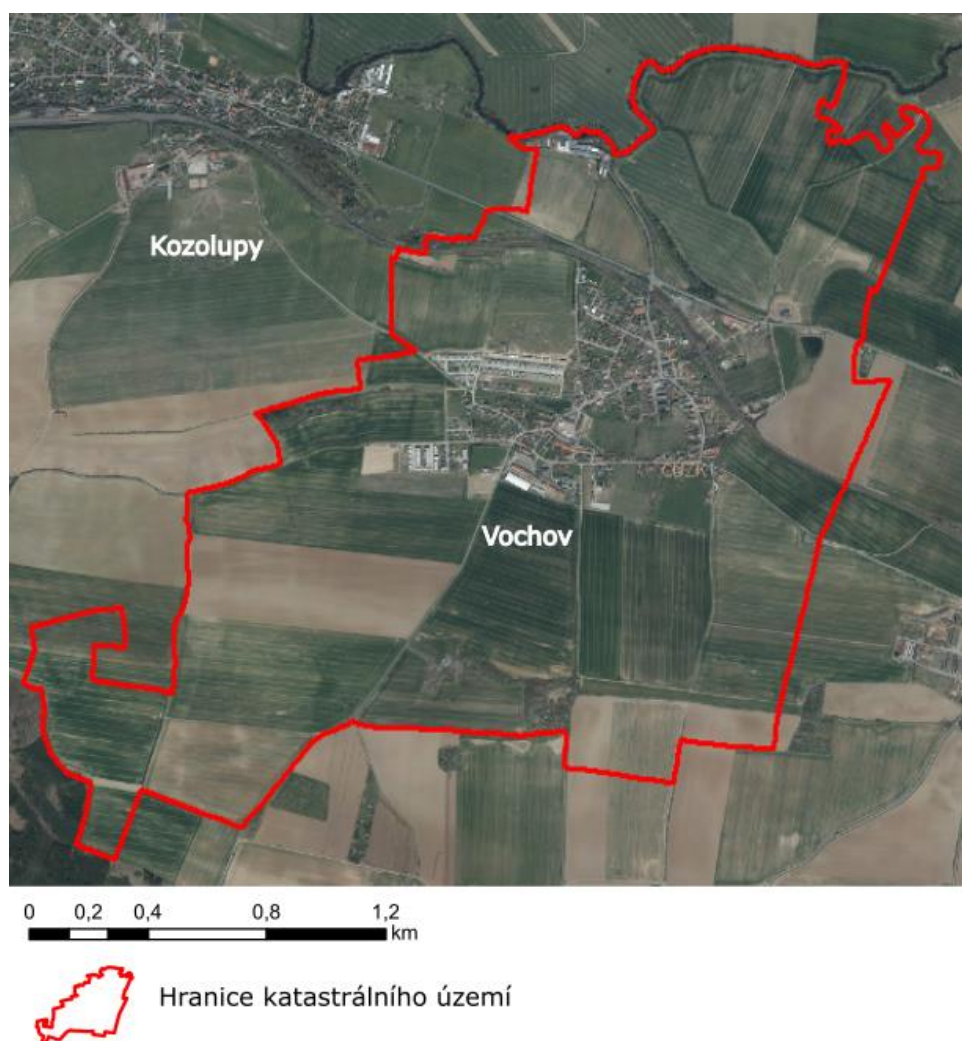
Obr. č. 14 – Ortofotomapa pořízená z leteckého snímkování v letech 1952–1954 zachycující KÚ obce Vochoň. (zdroj: <https://micka.cenia.cz/record/basic/50210752-9d9c-4f47-956b-1951c0a80137>, data ÚAP)

Letecký snímek detailně zachycuje rozdělení pozemků zemědělské půdy do krajinné mozaiky mezi jednotlivé vlastníky půdy. Je patrné, že většina původních polních cest z II. a III. VM zůstala zachovaná i přes pozemkové restituce, které v té době nastali.

U zaniklých polních cest mohlo dojít k zarůstání s okolním prostředím, nebo mohly být kolektivně sloučeny s přilehlou ornou půdou. V tomto případě by jejich obnova měla vycházet z historických map II. a III. VM. Dále je patrné, že došlo ke značnému osídlení centra a východu obce především nově vzniklou zástavbou vesnického typu. Krajinný ráz v KÚ nebyl touto urbanizací nikterak narušen. Nově vzniklé bytové zástavby zapadly v rámci venkovské typizace mezi starší zástavby obstojně a vhodným způsobem tak doplňují historické centrum obce.

2.2.4 Současná ortofotomapa

Současný ortofoto snímek Obr. č. 15 zachycuje rostoucí bytovou výstavbu v lokalitě za hřištěm a za místním Vochovským rybníkem na západním okraji KÚ. Oproti snímku z 50. let jsou na první pohled vidět změny v rozdělení (scelování) zemědělských pozemků orné půdy. Taktéž je možné vidět nově vzniklý bruslařský okruh a komunikační síť místních komunikací na západním okraji obce.



Obr. č. 15 – Ortofoto snímek z roku 2022 zachycující KÚ obce Vochov. (zdroj: [https://geoportal.cuzk.cz/\(S\(2ftrstg10s1meog210fc5v1b\)\)/Default.aspx?menu=3121&mode=TextMeta&side=wms.verejne&metadataID=CZ-CUZZK-WMS-ORTOFOTO-P&metadataXSL=metadata.sluzba, data ÚAP](https://geoportal.cuzk.cz/(S(2ftrstg10s1meog210fc5v1b))/Default.aspx?menu=3121&mode=TextMeta&side=wms.verejne&metadataID=CZ-CUZZK-WMS-ORTOFOTO-P&metadataXSL=metadata.sluzba, data ÚAP))

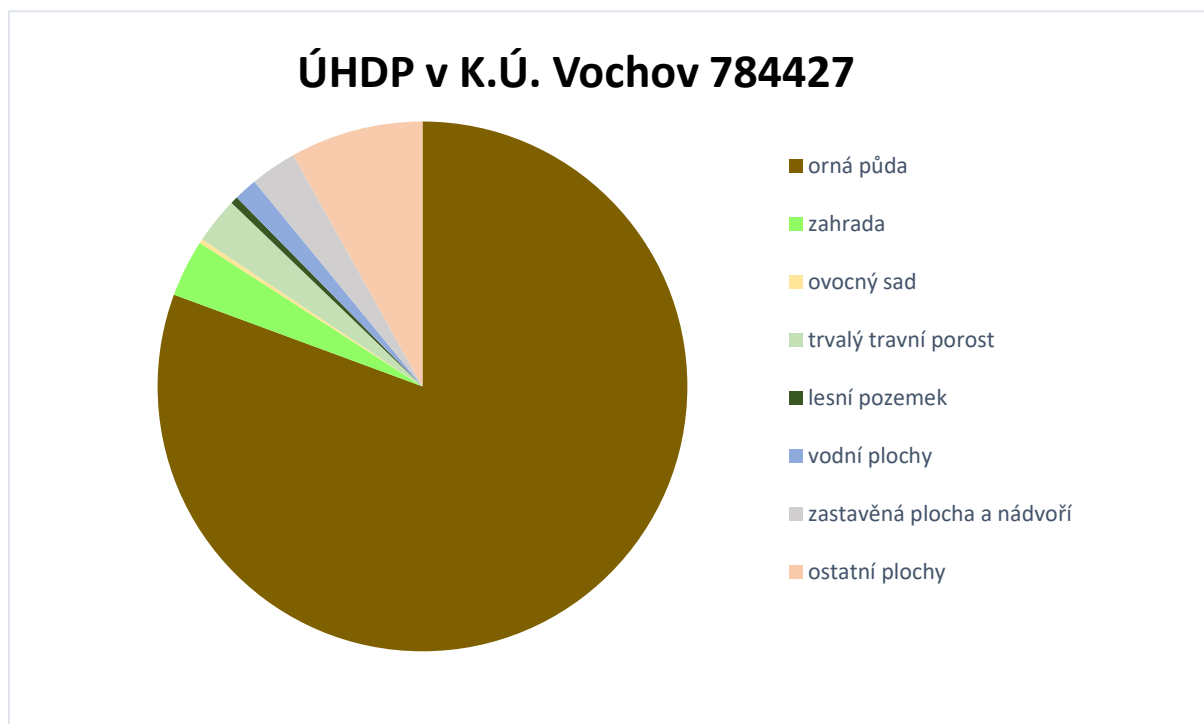
2.3 Přírodní hodnoty obce

Přírodní hodnota dané oblasti je dána dílčími přírodními charakteristikami dané oblasti, či jednoho konkrétního místa z hlediska jejich funkce, historické původnosti a kvalitativního stupně zastoupení jednotlivých ekosystémů (mírou současné vegetace, nízkým stupněm narušení krajiny, vztahem k trvale udržitelnému rozvoji aj...).

2.3.1 Land Use

Z výše uvedené definice v kapitole 1.4.2 Land Use: „se jedná o souhrn úprav a jednotlivých činností, které člověk uskutečňuje v určitém typu půdního krytu.“ V podstatě se jedná o využití a rozložení jednotlivých ploch s různým využitím v celém KÚ obce Vochov. Z Grafu č. 1, viz níže uvedený je patrné, že KÚ území je z velké části pokryto ornou půdou (81 %), která je vhodně doplněna o ostatní plochy (8 %) a zahrady (4 %) zejména v intravilánu obce. Zbylé plochy jsou tvořeny zastavěnou plochou a nádvořím (3 %) a trvalým travním porostem (3 %) s nepatrným zastoupením vodní ploch (1 %). Lesní pozemky a ovocné sady tvoří pouze ojedinelou část z celkového počtu ploch, viz níže Tab. č. 2 pozemky v KN.

Vzhledem k tomu, že se jedná o malou obec v Plzeňském kraji tvoří zastavěné plochy a nádvoří pouze malou část území. V KÚ obce se nenachází žádný větší průmyslový areál. Nachází se zde pouze zaniklé plochy pro chov hospodářských zvířat.



Graf č. 1 – Podíly jednotlivých druhů pozemků v KÚ obce Vochov. (zdroj: vlastní zpracování)

druh pozemku	m²
orná půda	4 376 437
zahrada	189 016
ovocný sad	14 120
trvalý travní porost	152 609
lesní pozemek	24 770
vodní plochy	77 254
zastavěná plocha a nádvoří	153 394
ostatní plochy	440 243

Tab. č. 2 – Pozemky v KÚ obce Vochov. (zdroj: https://www.cuzk.cz/Dokument.aspx?AKCE=META:SESTAVA:MDR002_XSLT:WEBCUZZK_ID:784427)

Dle přílohy katastrální vyhlášky č. 357/2013 Sb. s platností od 18.11.2013 a novely č. 87/2017 Sb. s účinností od 1.4.2017 jsou definice jednotlivých druhů pozemků uvedeny v následujících odstavcích níže uvedených.:

Orná půda je: „Pozemek obdělávaný za účelem produkce plodin nebo pozemek, který je k dispozici pro rostlinnou výrobu, ale je ponechán ladem, případně pozemek, který je dočasně zatravněn v rámci systému střídání plodin.“ (Vyhláška č. 357/2013 Sb., vyhláška o katastru nemovitostí (katastrální vyhláška), 2013)

Zahrada je:

- a) „Pozemek, na němž se trvale a převážně pěstuje zelenina, květiny a jiné zahradní plodiny, zpravidla pro vlastní potřebu.“
- b) „Pozemek, který je souvisle osázený ovocnými stromy nebo ovocnými keři, který zpravidla tvoří souvislý celek s obytnými a hospodářskými budovami.“
- c) „Pozemek funkčně spojený a užívaný s budovou, s charakterem okrasné zahrady, na kterém převládá travnatá plocha, zpravidla doplněná trvalými porosty většinou okrasného charakteru, ke kterým lze přiřadit i dřeviny charakteristické pro ovocné a lesní porosty.“
- d) ... (Vyhláška č. 357/2013 Sb., vyhláška o katastru nemovitostí (katastrální vyhláška), 2013) a (Vyhláška č. 87/2017 Sb., vyhláška, kterou se mění vyhláška č. 357/2013 Sb., o katastru nemovitostí (katastrální vyhláška), 2017)

Ovocný sad je: „*Pozemek souvisle osázený ovocnými stromy nebo ovocnými keři nebo pozemek tvořící s okolními pozemky takto osázený souvislý celek.*“ (Vyhláška č. 357/2013 Sb., vyhláška o katastru nemovitostí (katastrální vyhláška), 2013)

Trvalý travní porost je: „*Pozemek využívaný k pěstování trav nebo jiných bylinných píceňin, který nebyl zahrnut do systému střídání plodin a na kterém se mohou vyskytovat rozptýlené stromy a keře, případně jejich skupiny, pokud trávy a jiné bylinné píceňiny i nadále převažují.*“ (Vyhláška č. 357/2013 Sb., vyhláška o katastru nemovitostí (katastrální vyhláška), 2013)

Lesní pozemek je: „*Pozemek s lesním porostem a pozemek, u něhož byly lesní porosty odstraněny za účelem jejich obnovy, lesní průsek a nezpevněná lesní cesta, není-li širší než 4 m, a pozemek, na němž byly lesní porosty dočasně odstraněny na základě rozhodnutí orgánu státní správy lesů.*“ (Zákonč. 289/1995 Sb. o lesích a o změně některých zákonů (lesní zákon), 1995)

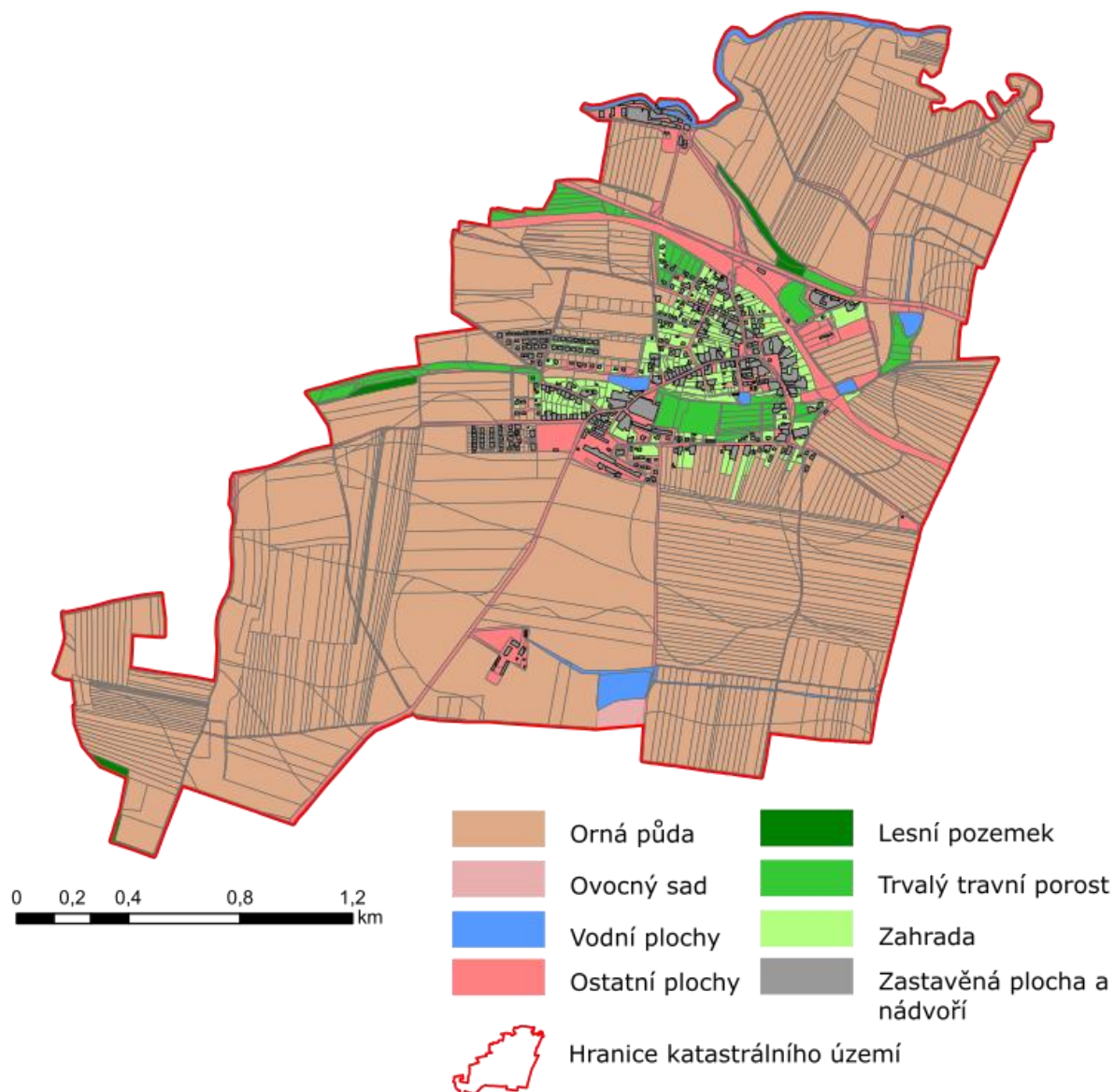
Vodní plochy jsou: „*Pozemky, na němž jsou koryta vodního toku, vodní nádrže, močály, mokřady nebo bažiny.*“ (Vyhláška č. 357/2013 Sb., vyhláška o katastru nemovitostí (katastrální vyhláška), 2013)

Zastavěná plocha a nádvoří je pozemek na němž je:

- a) „*Budova včetně nádvoří (tj. části zastavěného stavebního pozemku, obsahující dvůr, vjezd, drobné stavby, bazén, zatravněné plochy, okrasné záhony a jiné přiléhající plochy, které slouží k lepšímu užívání stavby), vyjma skleníku, který je v katastru evidován jako budova, postaveného na zemědělském nebo lesním pozemku, a vyjma budovy postavené na lesním pozemku a budovy evidované na pozemku vodní plocha.*“
- b) „*společný dvůr,*“
- c) „*zbořeniště,*“
- d) „*vodní dílo.*“ (Vyhláška č. 357/2013 Sb., vyhláška o katastru nemovitostí (katastrální vyhláška), 2013)

Ostatní plocha je: „*Pozemek neuvedený v předcházejících druzích pozemků.*“ (Vyhláška č. 357/2013 Sb., vyhláška o katastru nemovitostí (katastrální vyhláška), 2013)

Zastoupení a zobrazení jednotlivých druhů pozemků v KÚ obce Vochov je možné vidět v níže uvedeném Obr. č. 16.



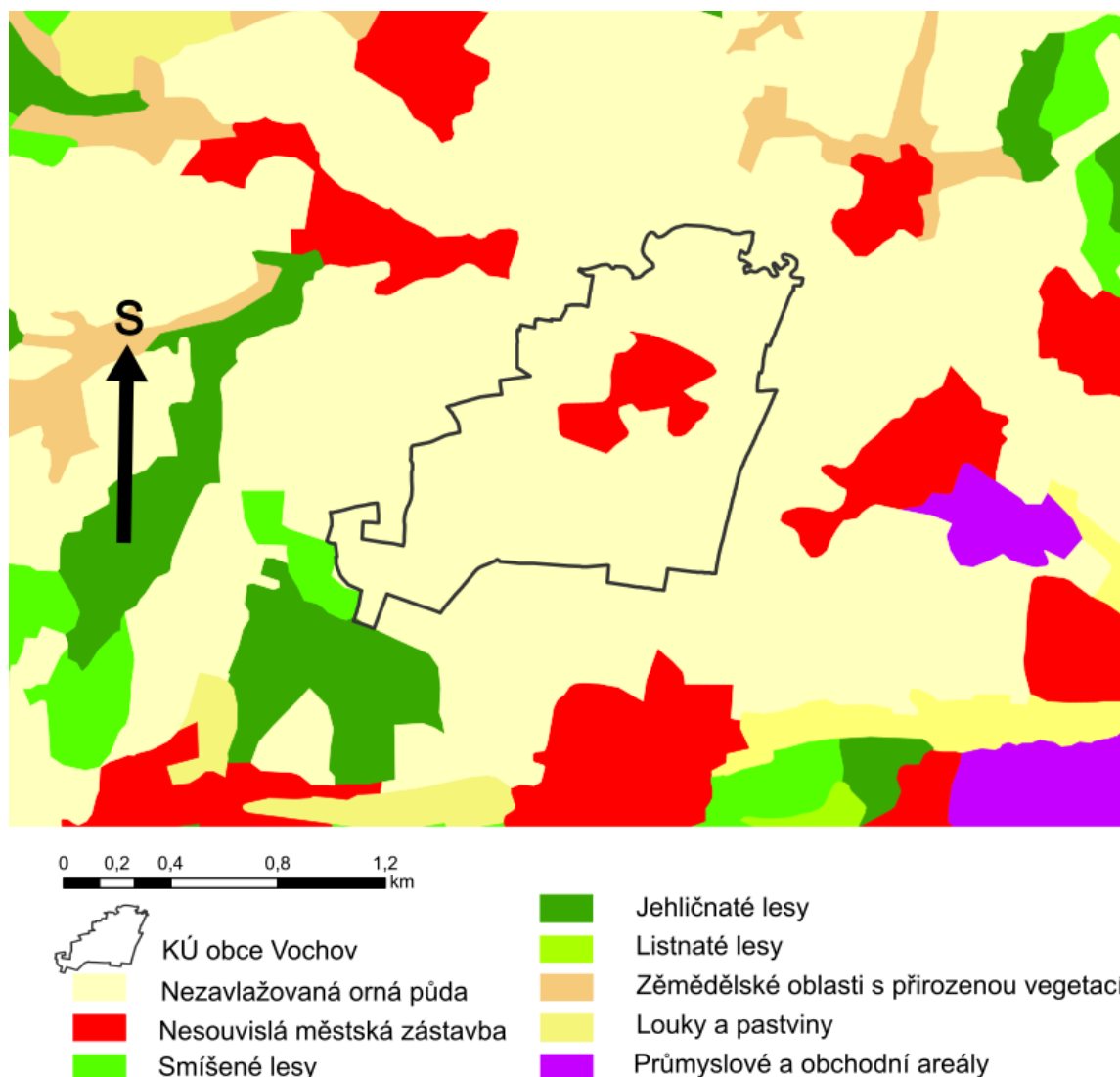
Obr. č. 16 – Zobrazení všech druhů pozemků v KÚ obce Vochov, podle druhu pozemku. (zdroj: data ÚAP, vlastní úprava)

Na severním okraji KÚ se nacházejí vodní plochy, které omývají hranice orných půd. V této části dochází ke značnému zvodnění těchto ploch, bylo by vhodné tyto pozemky převést na trvalý travní porost, případně pokusit se zde vytvořit tzv. lesní školky. Došlo by ke zvýšení míry přirozeného vsakování a zároveň by došlo ke snížení rizika vzniku vodní eroze, která sužuje severní okraj území a znepríjemňuje tím tak zúrodnění zdejších zemědělských ploch.

2.3.2 Land Cover

Největší procentuální zastoupení v území mají plochy orné půdy a nesouvislé městské zástavby, což je patrné i z výsledků Tab. č. 2 – Pozemky v KÚ obce Vochoř. Jedná se o typickou sídelní strukturu v ČR, která je charakterizována rozptýleným osídlením s velkým počtem malých sídel kolem zemědělských pozemků. (CENIA, česká informační agentura životního prostředí, 2017)

Zemědělské plochy představují nejen v KÚ, ale i celé ČR nejrozsáhlejší třídu krajinného pokryvu, viz Obr. č. 17. Je to dáno především díky příznivým přírodním podmínkám i preferencím pro využívání krajiny k zemědělským účelům.



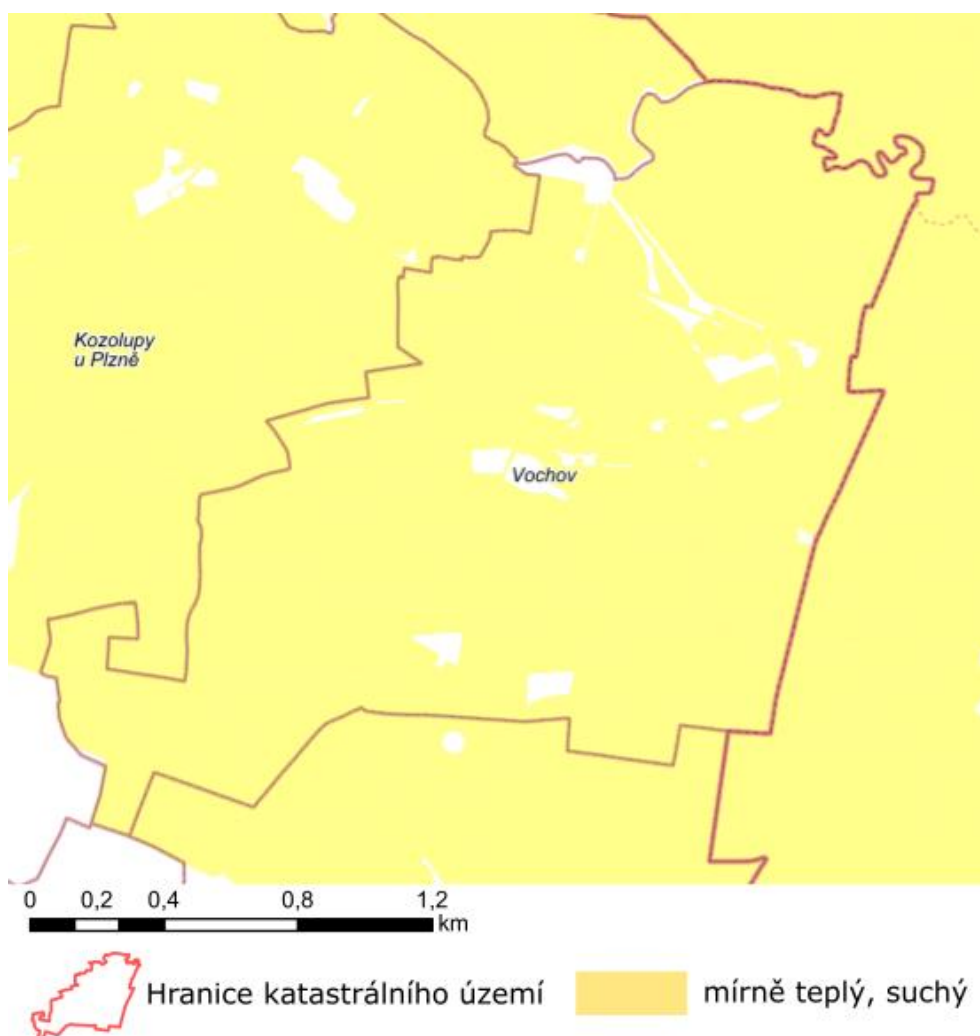
Obr. č. 17 – Krajinné pokrytí zobrazené v ČR podle hodnocení CORINE Land Cover s vyobrazením hranice KÚ obce Vochoř. (zdroj: (CENIA, česká informační agentura životního prostředí, 2017) a data ÚAP)

2.4 Bonitovaná a půdně ekologická jednotka

2.4.1 Klimatický region

Klimatický region (dále jen „KR“) charakterizuje území se shodnými klimatickými podmínkami pro růst zemědělských plodin.

Symbolem regionu zobrazující KÚ Vochov je symbol **MT 1 – mírně teplý, suchý**. Jedná se pásmo typické pro jižní a západní část Čech, které je rozprostřeno pro část Plzeňské pahorkatiny a severní a východní část České křídové tabule, viz Obr. č. 18.

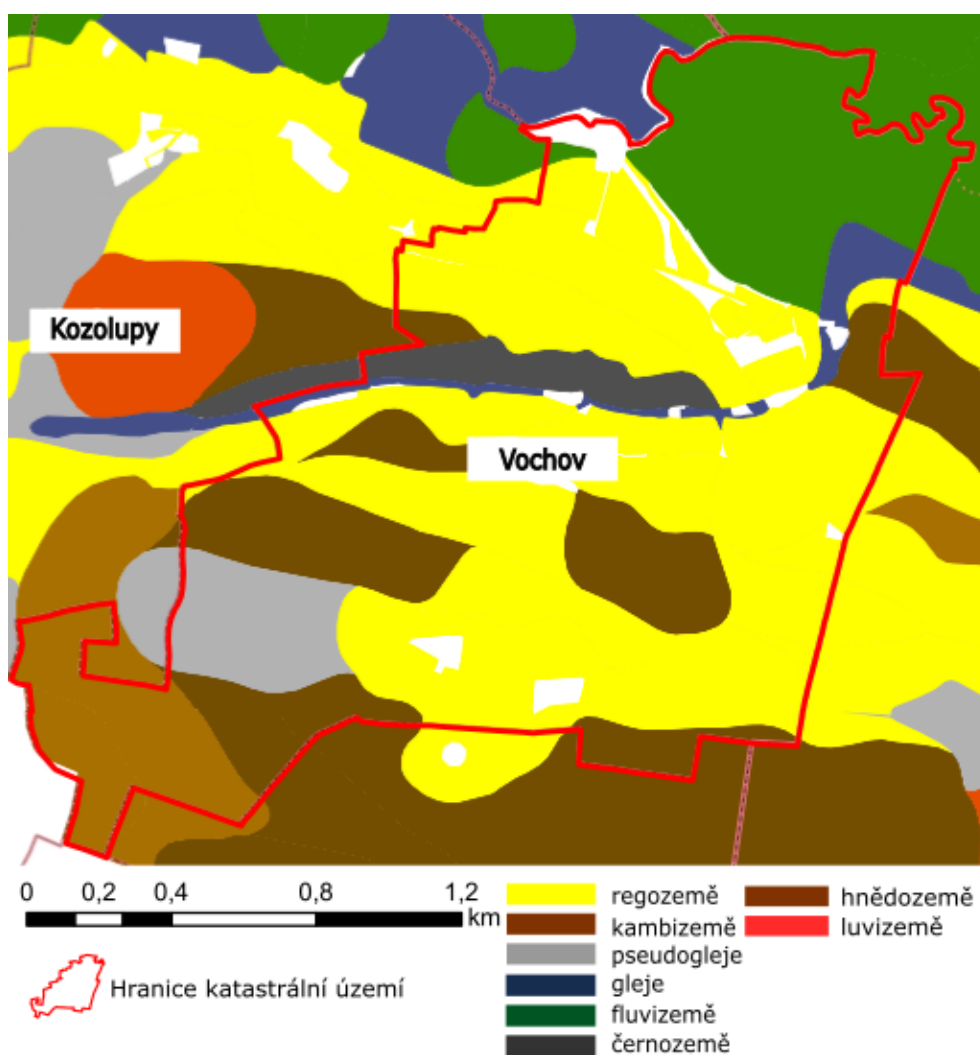


Obr. č. 18 – Klimatický region v KÚ obce Vochov. (zdroj: <https://mapy.vumop.cz/>)

2.4.2 Hlavní půdní jednotka

Podle vyhlášky č. 327/1998 Sb. (1998) se stanovují BPEJ jejich charakteristiky a vedení. Rozeznáváme celkem 2 199 druhů BPEJ, které byly rozčleněny do 13 půdních typů.

Podle Obr. č. 19 mají největší zastoupení **regozemě** s podložím méně propustným, které je závislé na srážkách během vegetačního období. Nejúrodnější půda v území je **hnědozem**, která pokrývá zejména jižní část KÚ. Především jde o plochy orné půdy, které jsou využívány pro zemědělské účely. **Fluvizemě**, které se nachází v severní části území se nejčastěji rozprostírají podél vodních toků v rovinatých nevápnitých územích. Přibližně ve středu KÚ se nacházejí **černozemě** a **gleje**, které se vyskytují převážně ve složitých reliéfech a v oblastech s teplým klimatem. Posledním typem jsou půdy **pseudogleje**, které se vyznačují periodickým převlhčením zejména v jarních obdobích, jsou typickým příkladem mírně teplého regionu a nacházejí se v jižní části KÚ.

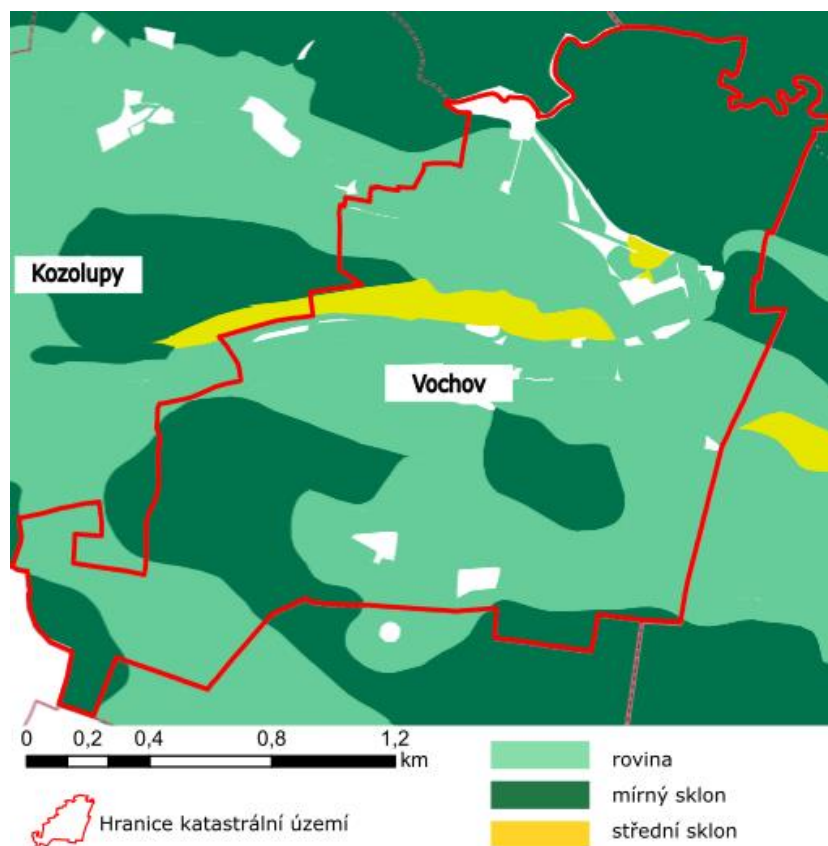


Obr. č. 19 – Půdní jednotky v KÚ obce Vochoř. (zdroj: <https://mapy.vumop.cz/>)

2.4.3 Sklon a expozice

Zájmové území obce je z jedné poloviny rovinaté a z druhé poloviny mírně svažité zejména v severní a jižní části KÚ. Ve středním sklonu se nachází nepatrná část intravilánu obce, viz níže Obr. č. 20.

V KÚ obce není expozice příliš patrná, neboť větší část území se středním sklonem je orientována na jih a menší na sever.

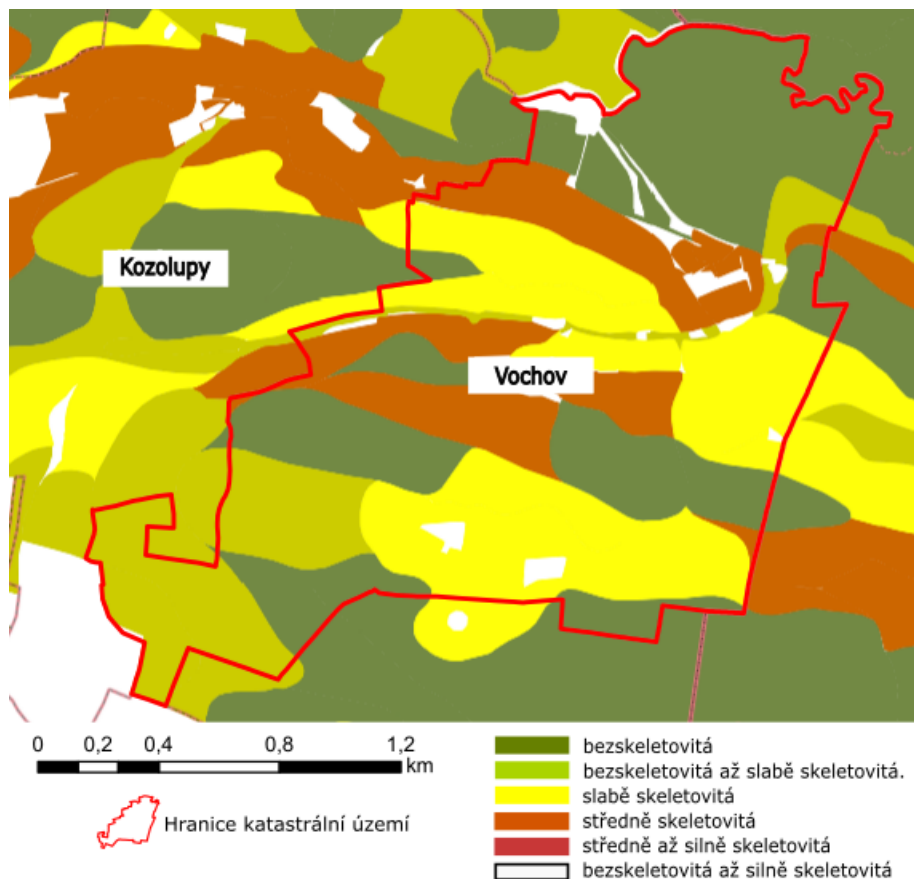


Obr. č. 20 – Zobrazení sklonitosti terénu v KÚ obce Vochov. (zdroj: <https://mapy.vumop.cz/>)

2.4.4 Skeletovitost a hloubka

Skeletovitost půd vyjadřuje hodnocení šterkovitosti a kamenitosti podle obsahu těchto složek v ornici. V praxi se rozumí šterkem všechny pevné částice zrn o velikosti 4–30 mm, kámen dělíme podle zrn od 30–300 mm a balvany >300 mm.

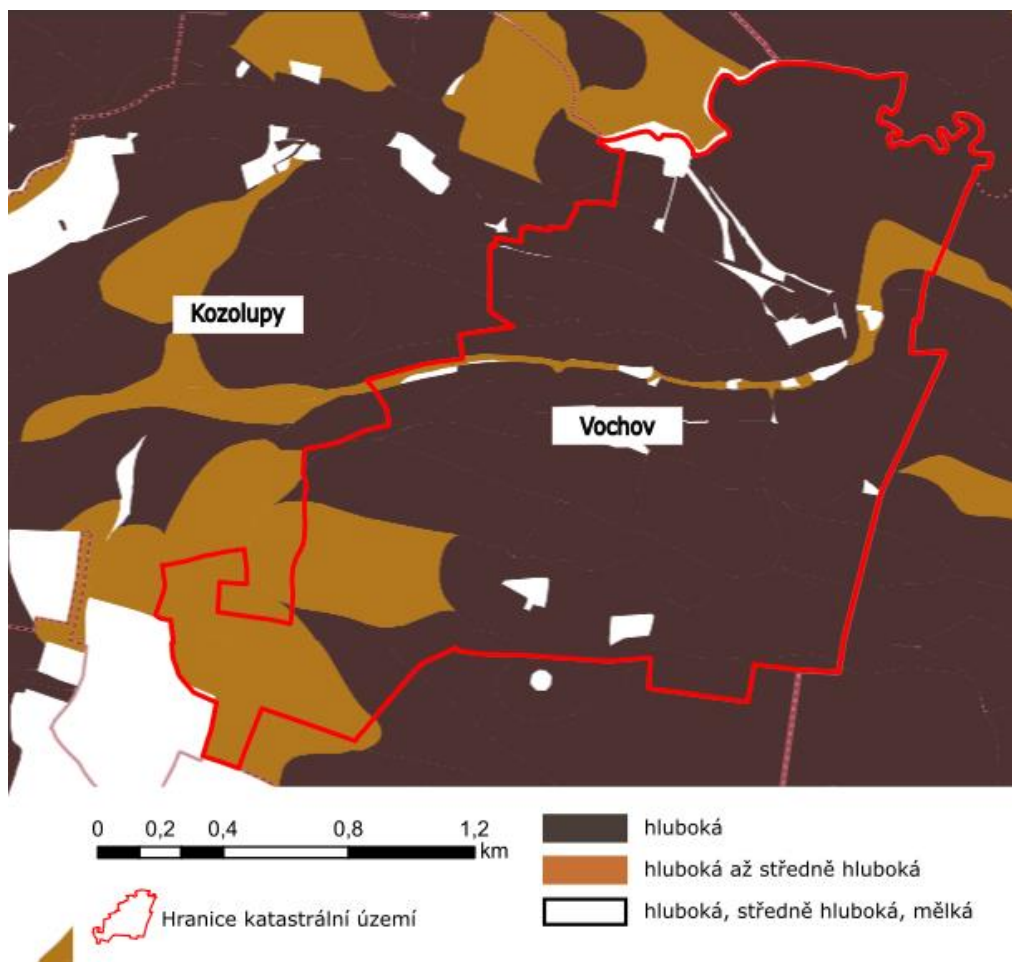
Bezskoletovitá půda tudíž odpovídá regozemi a hnědozemi. Je tvořena nepatrně malými částicemi, které dokážou udržet vodu a tím pádem je i velmi výhodná pro pěstování rostlin. (Češková, 2017) Středně skeletovitá půda jsou taktéž plochy regozemě, které se nacházejí kolem intravilánu obce, což je patrné z Obr. č. 21. Silně skeletovitá půda se v KÚ nenachází.



Obr. č. 21 – Zobrazení skeletovité půdy v KÚ obce Vochov. (zdroj: <https://mapy.vumop.cz/>)

Hloubka půdy je důležitým půdním limitem. Její mocnost může být uváděna jako pevná skála, nebo její částice, nebo jako ustálená hladina podzemních vod. Za hloubky půdy považujeme prostor pro zdárný růst rostlin. (Výzkumný ústav meliorací a ochrany půdy, v.v.i.)

Hluboká půda zaujímá $\frac{3}{4}$ KÚ obce. Jedná se o velmi kvalitní a vhodné podloží pro pěstování rostliny, neboť rostliny zde mají dostatečně velký prostor pro růst a zakořenění. Naopak u mělkých půd může při působení větru a většího množství srážek docházet k větrným a vodním erozím, které mohou negativně ovlivnit i celou úrodu. V zájmovém území se podle Obr. č. 22 tyto půdy nenacházejí.



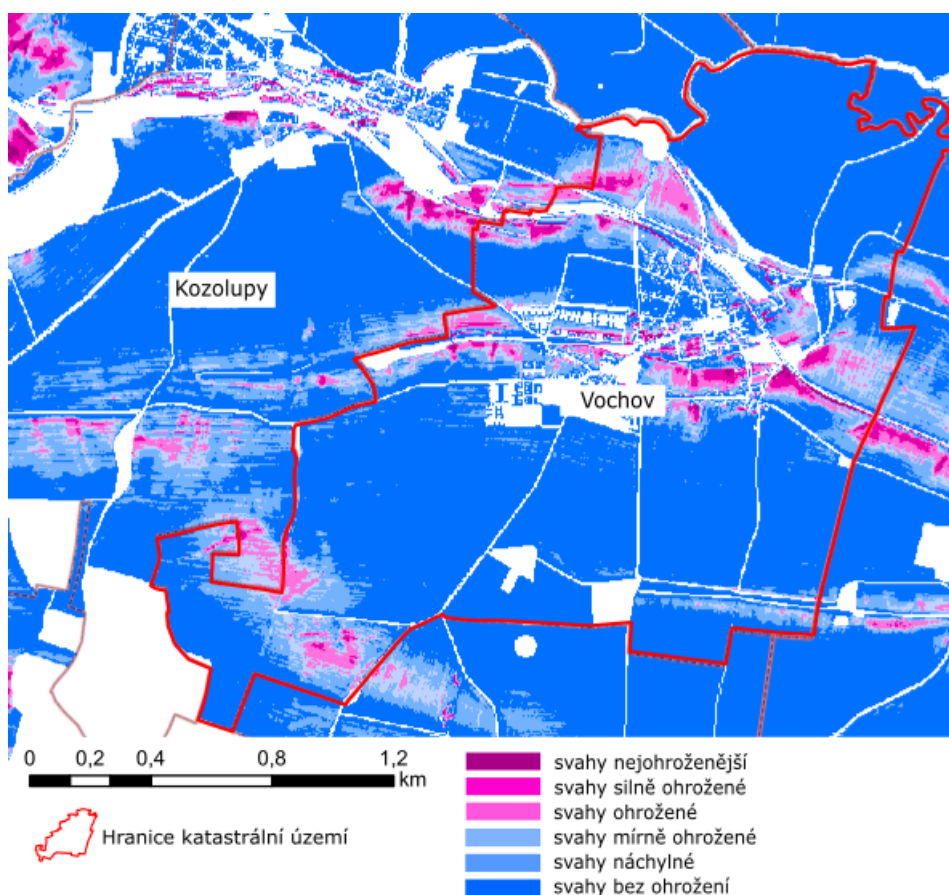
Obr. č. 22 – Hloubka jednotlivých druhů půdy v KÚ obce Vochoř. (zdroj: <https://mapy.vumop.cz/>)

2.4.5 Faktory délky a sklonu svahů

Topografický faktor (LS) neboli faktor délky (L) a sklonu svahu (S) vyjadřuje vliv morfologie terénu na vznik a vývoj erozních procesů. (Výzkumný ústav meliorací a ochrany půdy, v.v.i.)

Z níže uvedeného Obr. č. 23 je možné vyčíst pozemky, které jsou/mohou být nejnáchylnější k působením větrných a vodních erozí. Týká se to pozemků orné půdy, zahrad a trvalého travního porostu. V KÚ se nachází problémová oblast podél hlavního úseku silnice II/605.

Jedná se o oblast, která leží v severní části katastrálního území. Svahy v těchto místech jsou silně ohrožené, neboť se jedná o ornou půdu, která je umístěna v mírně svažitém terénu „pod“ hlavní silnicí. Při přívalových deštích je celá tato oblast vystavena vodě, která stýká nejen ze silnice, ale i ostatních ploch. Dalším problémovým místem jsou místní zahrádky a cesta, která leží pod kopcem přibližně ve středu katastrálního území. Voda, která steče z pole promění tuto místní „prošlapanou“ cestu v neprůchodný močál a přilehlé zahrádky v bažiny.



Obr. č. 23 – Faktory délky a sklonu svahů v KÚ obce Vochov. (zdroj: <https://mapy.vumop.cz/>)

2.5 Významné krajinné prvky

Podle zákona č. 114/1992 Sb., o ochraně přírody a krajiny považujeme za významné krajinné prvky: „Prvky ekologické, geomorfologické nebo esteticky hodnotné části krajiny, které utváří její vzhled, nebo přispívají k udržení její stability.“ (Zákon č. 114/1992 Sb. o ochraně přírody a krajiny, 1992)

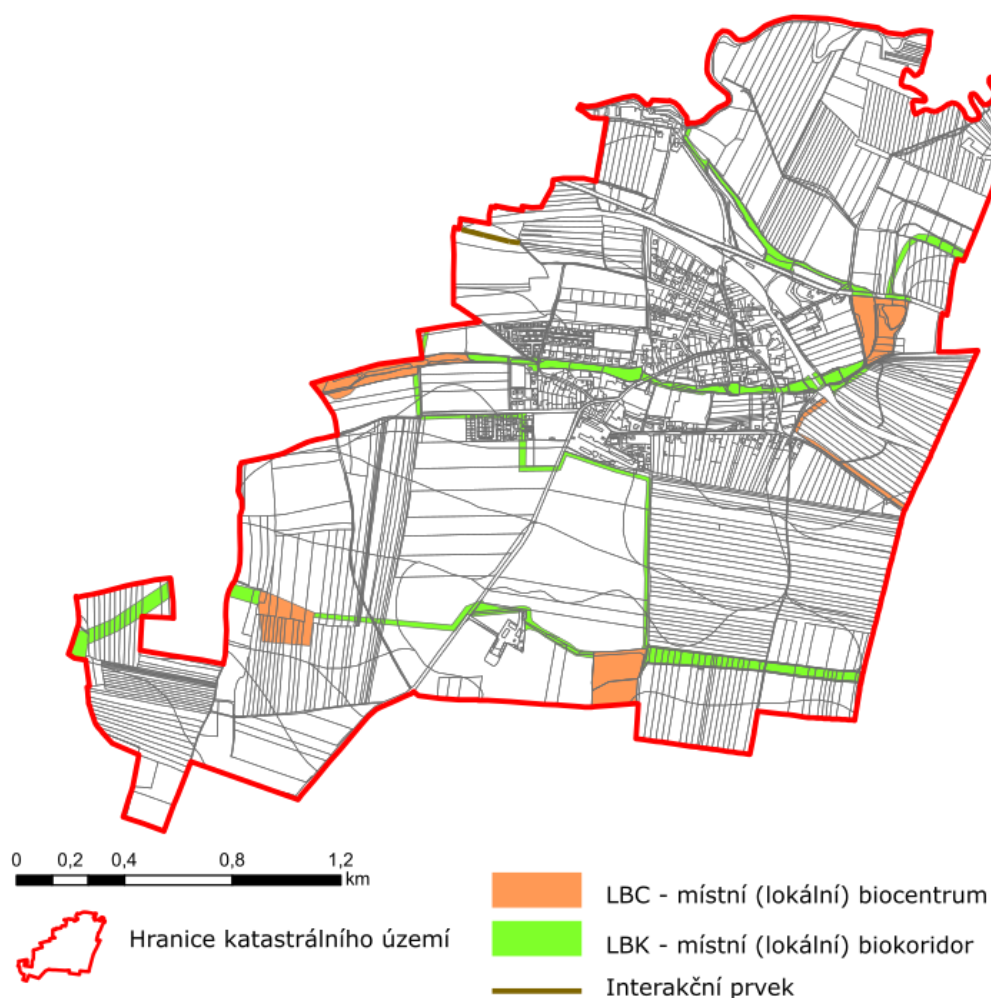
2.5.1 Územní systém ekologické stability

V KÚ obce je ÚSES tvořen lokálními (místními) biocentry a biokoridory, které ekostabilizují okolní krajinu pomocí interakčních prvků, nejčastěji liniového charakteru. V zájmové území, které je ovlivněno hospodářskou činností člověka představují prvky ÚSES existující kostru ekologické stability přírodní krajiny.

Je nutno nejvíce narušená místa v území vhodně doplnit chybějícími biokoridory a biocentry, které přispějí k propojení ekologicky cenných částí místní krajiny.

Důležitou součástí kostry ekologické stability plní stávající vodní toky a plochy. Na území katastru se nachází především řeka Mže a vodoteč Vochovského potoka. (Tauš, 2022)

V Zájmovém území se nachází nadregionální biokoridor a biocentra jejichž páteří je řeka Mže. Lokální biokoridory a biocentra probíhají podle Obr. č. 24 celým katastrálním územím a tvoří ucelený systém, který je místně narušen. Proto je potřeba tento systém posílit a respektovat ho, protože stávající skladebné části ÚSES je nutno chránit před působením nežádoucích zásahů, které by snižovaly jejich současný stupeň ekologické stability (produkce a těžba dřevní hmoty v lesích, trvalé zásahy do zemědělské půdy, aj...). (Tauš, 2022)



Obr. č. 24 – Skladebné části ÚSES v KÚ obce Vochov. (zdroj: data ÚAP, vlastní úprava)

Cílem místních biocenter by mělo být dosažení druhé skladby, která by odpovídala trvalým stanovištním podmínkám. Biokoridory procházející zastavěnou částí obce by měly sloužit k přirozené migraci organismů a živočichů mezi okolními stanovišti rozlehlých orných půd.

2.6 Současná prostupnost a členění krajiny

2.6.1 Životní prostředí

Současný stav životního prostředí je odrazem přírodních podmínek (geologických, geomorfologických a pedologických poměrů) a stavu přírodního prostředí v katastru. Území je významně ovlivněno antropologickými činiteli, především zásahy člověka. (Tauš, 2022)

Území obce je tvořeno především plochou zemědělských půd v druhu orných půd a v této formě je tato plocha také zpravidla obhospodařována. KÚ dominují rozsáhlé plochy orné půdy, které jsou doplněny plochami trvalého travního porostu, především na okraji sídelních celků, území postrádá sady a pastviny, které by doplnily v minimálním rozsahu plochy lesních pozemků. (Tauš, 2022)

V území chybí plochy s přirozenou dřevinou skladbou. Výjimku tvoří nepatrný břehový porost podél řeky Mže.

2.6.2 Kulturní a přírodní dominanty

V území obce je zachováno mnoho historických budov, chalup, stodol a poplužních dvorů pocházejících z dob 19. století. V současné době je většina těchto historických budov ve velmi zanedbaném stavu, a tudíž jsou i neobývány. Nicméně i přesto tyto budovy tvoří historický charakter obce a v budoucnu by mohly být rekonstruovány a využity ve prospěch obce v rámci venkovského rozvoje.

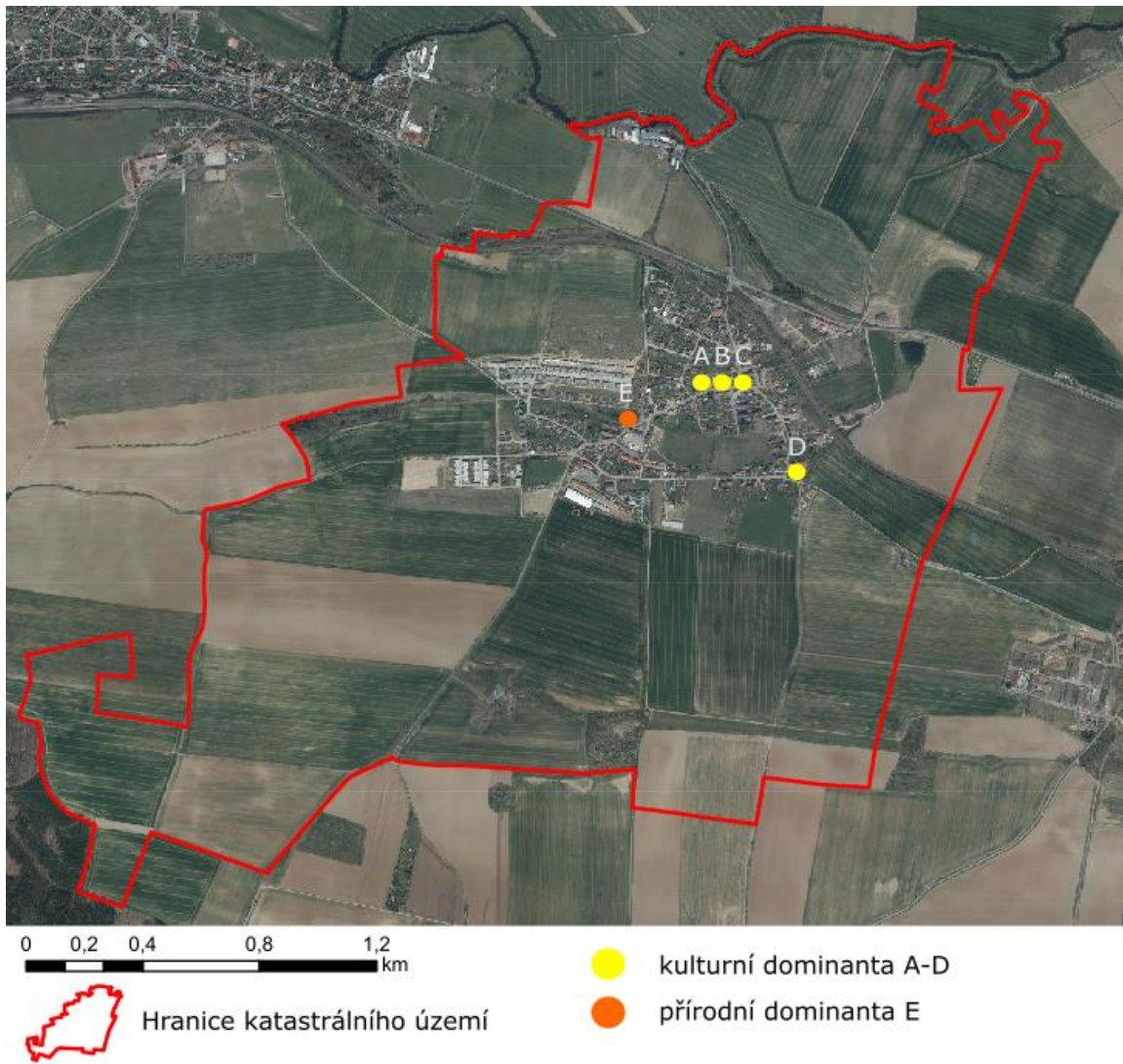
V obci se i přesto nacházejí objekty drobné lidové a sakrální architektury, viz níže uvedený Obr. č. 25 které jsou památkově chráněny. A vodoteč Vochovského rybníka, kterou považujeme za přírodní dominantu obce Vochov.

Kulturní dominanty:

- A. Pomník padlým v 1. světové válce
- B. Pamětní deska věnována padlým ve 2. světové válce
- C. Pamětník mistra Jana Husu u domu č.p. 46 (budova bývalého obecního úřadu)
- D. Pomník věnovaný Antonínu Švehlovi

Přírodní dominanty:

- E. Vodoteč Vochovského rybníka



Obr. č. 25 – Kulturní a přírodní dominanty obce Vochoveň. (zdroj: data ÚAP, vlastní úprava)



Fotografie č.3 – Pomník padlým v 1. SV. (zdroj: vlastní)



Fotografie č. 4 – Pamětní deska věnována padlým ve 2. SV. (zdroj: vlastní)



Fotografie č. 5 – Pamětník mistra Jana Husa u domu č. p. 46 (budova bývalého OÚ). (zdroj: vlastní)



Fotografie č. 6 – Pomník věnovaný památce Antonína Švehly. (zdroj: vlastní)



Fotografie č. 7 – Vodoteč Vochovského rybníka. (zdroj: vlastní)

2.6.3 Prostupnost krajiny

Hlavní územní bariérou v KÚ obce je silnice II/605 a hlavní železniční trať č. 170. Na území obce se dále nachází i několik místních a účelových komunikací (dále jen „MK a ÚK“), na které jsou napojeny i stávající lesní a polní cesty. Záměrem současného zastupitelstva obce by měla být i obnova zaniklých lesních a polních, které byly využívány v době II. VM.

2.6.3.1 Silnice II/605

Silnice II/605 jejíž správcem je Správa a údržba silnic Plzeňského kraje (dále jen „SÚS PK“) je největší územní bariérou/silniční osou protínající KÚ v její horní polovině. Jedná se o bývalou silnici I/5, kterou většina „Plzeňáků“ zná jako Stará plzeňská silnice. Tato komunikace tvoří doprovodnou komunikaci k současné dálnici D5.

V KÚ vede tato komunikace ze západu ve směru na východ (Kozolupy – Plzeň) a je na ní napojena silnice III/2033, která vede k historickému centru obce. Součástí této MK je i autobusová a železniční zastávka, která spojuje současný obecní úřad (dále jen „OÚ“) a ostatní MK a ÚK s okolními sídly rezidentů obce.

2.6.3.2 Železniční doprava

Konvenční koridor železniční dopravy hlavní tratě č. 170 (směřující z Chebu – Plzeň – Praha) je stálým a stabilizovaným dopravním spojením obyvatel obce Vochov s centrem Plzeňského kraje městem Plzní. Tento úsek tratě prošel nákladnou rekonstrukcí, při kterém došlo k vybudování hlukových zdí pro eliminování hlukové zátěže obydlených částí obce.

2.6.3.3 Cyklostezky

Na území obce se nachází i cyklotrasa č. 2259 (Vochov – Důl Hugo) vedoucí po MK a ÚK většinou po zpevněném i nezpevněném povrchu, který je vhodný pro trekingová kola. Začátek staničení se nachází v obci Vochov v km 0,0 a končí v Důl Hugo na 12,5 km.

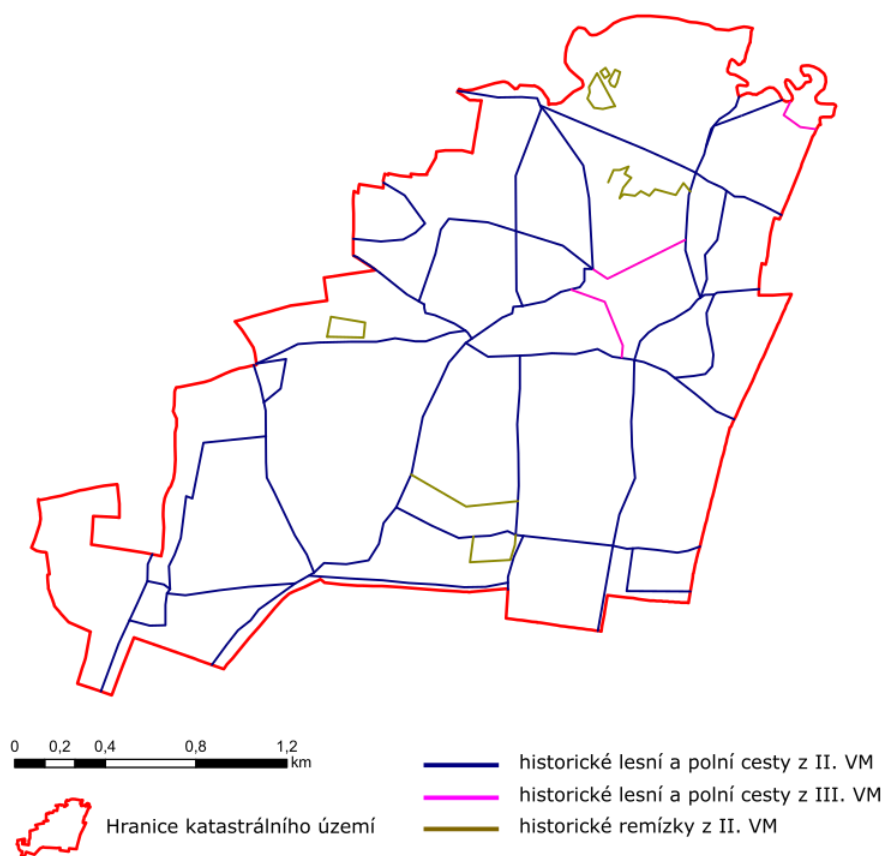
Další cyklotrasou v obci je trasa č. 37 (Štruncovy sady – Železná u Smolova), která stejně jako trasa č. 2259 vede po silnicích a zpevněných polních cestách. Začíná ve staničení km 0,0 – 95,5.

2.6.3.4 Lesní a polní cesty

Současné lesní a polní cesty jsou v současné době vzhledem k probíhající bytové výstavbě v zastavěných částech obce ve špatném stavu. Pozůstalé lesní a polní cesty jsou místy podemleté, rozorané, anebo zarostlé vlivem provozu těžkých nákladních (nejčastěji stavebních, hospodářských) vozidel.

V obci je nedostatek polních cest, které by spojovali rozsáhlé zemědělské pozemky. Tento problém by vyřešila případná PÚ, která by dokázala zpřístupnit všechny pozemky v obci. Realizace „nových“ (historicky zaniklých) polních cest, nebo přilehlých remízků by kromě spojení rezidentů s jejich pozemky a rozdělení vlastnických vztahů by plnili i protierozní funkce, neboť většina současných polních cest je z větší části pokryta smytou půdou sousedních pozemků vlivem přívalových dešťů.

2.6.3.4.1 Historické lesní a polní cesty, remízky



Obr. č. 26 – Zobrazení historických a polních cest z období II. a III. VM. (zdroj: http://oldmaps.geolab.cz/map_root.pl?lang=cs&map_root=3vm, data ÚAP, vlastní úprava)

Z výše uvedeného Obr. č. 26 je možné vidět původní historické a polní cesty z období II. a III. VM, viz výše uvedená kapitola **2.2 Historie a historický vývoj zájmového území**. Tyto vyznačené historické cesty jsou v územním plánu naplánovány k obnově. V současné době jsou tyto cesty využívány spíše „neoficiálně“ a v budoucnu by se měla část těchto původních komunikací obnovit. Tím by se přirozeným způsobem zvýšila přístupnost a atraktivnost této obce a přírodní krajiny vůbec.

Vyznačení těchto původních cest v KÚ obce Vochov probíhalo pomocí vektorizace mapových podkladů, které nemusí být zcela přesné. Je velice pravděpodobné, že některé cesty nemuseli být v mapách zaevidovány, neboť se měřilo ze „sedla koně“, tudíž přesnost nemusela být zcela dostačující. Na první pohled je vidět, že hustota a celkový počet historických cest je větší než v současnosti.

2.6.4 Vodní díla a hydrologický režim

V KÚ Vochova je vymezeno několik zátopových území podél řeky Mže. Územní plán obce respektuje plochy řízené k inundaci okolních obcí, které mají sloužit ke zvyšování retenčních vlastností území obcí. Severní okraj katastrálního území je tedy odvodňován řekou Mží, viz níže uvedený Obr. č. 27.

Do této řeky se taktéž vlévá i částečně zatrubnění Vochovský rybníka protékající středem zájmového území obce. Ostatní vodní díla, plochy a toky jsou významnou ekologickou kostrou obce přinášející přírodní ekologickou stabilitu, a to především v rámci zastavěného území obce Vochov.

Dalším vodním tokem je bezejmenný tok, který se nachází v jižní části zájmového území. Jedná se o částečně povrchový a podpovrchový tok, jehož správcem je státní podnik Povodní Vltavy s. p.

Zásobování obce pitnou vodou je vyřešeno místním vodovodem, jehož vlastníkem je společnost Vodárenská a kanalizační a.s. Vodovodní síť obce je připojena na skupinový vodovod Plzeň – Nýřany a Líně, který je napojen na ÚV Plzeň Homolka. (DOTin s.r.o.)

Někteří občané využívají i vodu z vlastních studní.

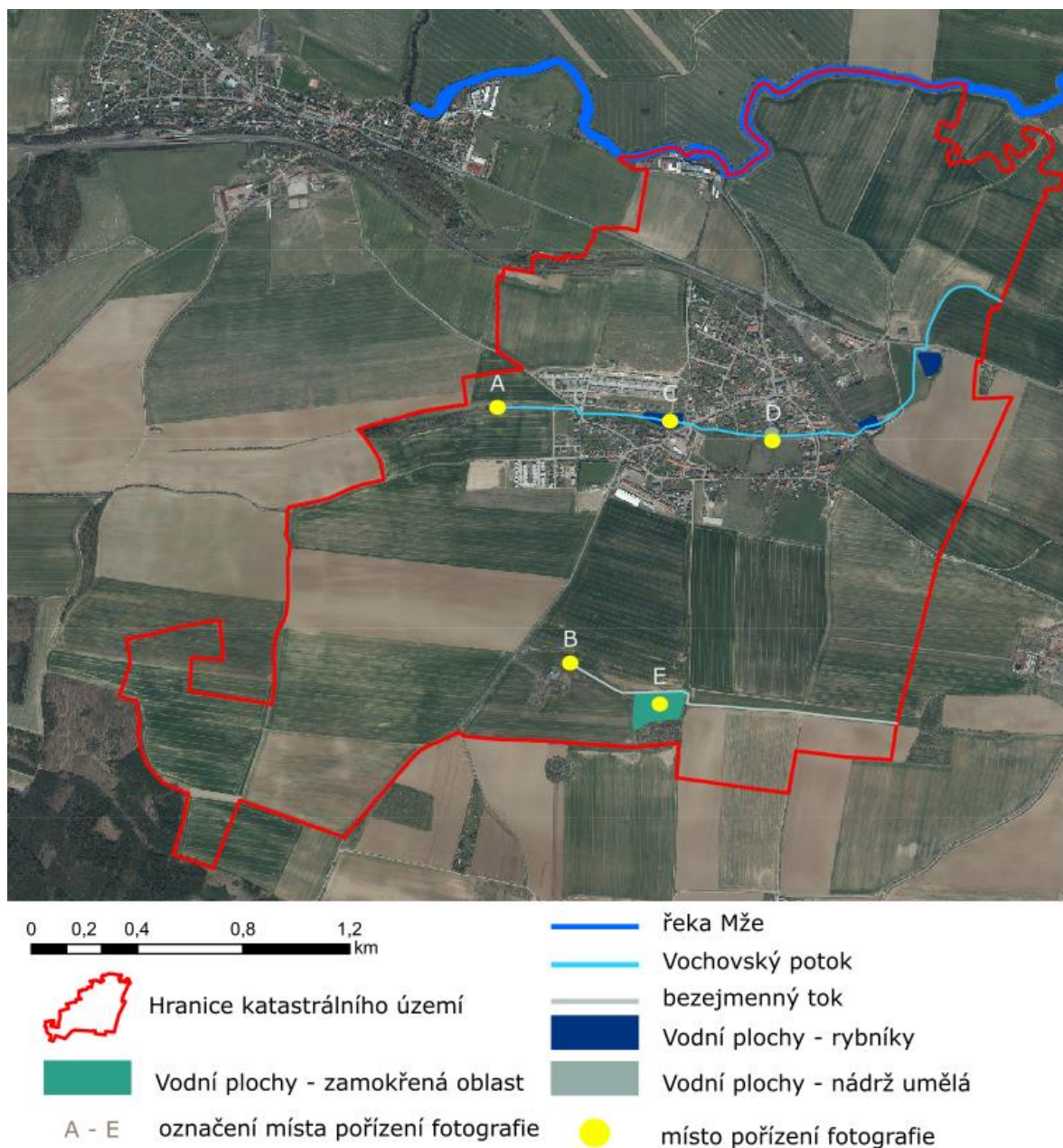
2.6.4.1 Fotodokumentace vodních režimů v obci

A – pramen Vochovského rybníka

B – pramen bezejmenného toku

C – Vochovský rybník v zastavěné části obce

D – Trvale zamokřená oblast



Obr. č. 27 – Vodní díla a hydrologický režim v obci Vochoň, včetně míst pořízení fotografií. (zdroj: data ÚAP, vlastní zpracování)



Fotografie č. 8 – Pramen Vochovského rybníka (A). (zdroj: vlastní)



Fotografie č. 9 – Pramen bezejmenného toku (B). (zdroj: vlastní)



Fotografie č. 10 – Vochovský rybník v zastavěné části obce (C). (zdroj: vlastní)



Fotografie č. 11 – Trvale zamokřená oblast (D). (zdroj: vlastní)

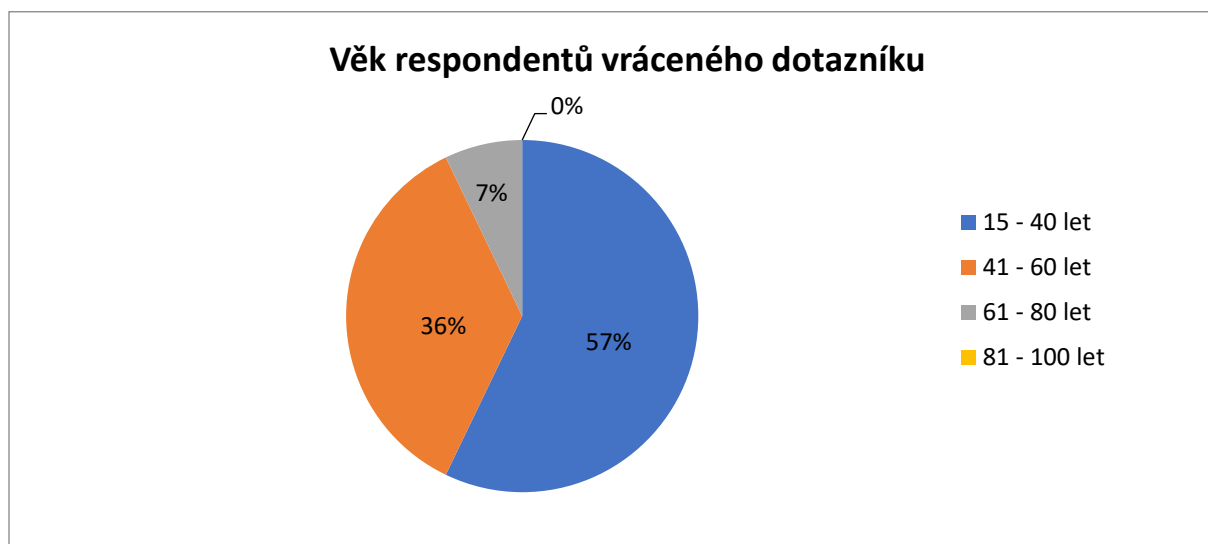
2.6.5 Veřejné plánování/místní šetření

Součástí této práce bylo i vyjádření místních občanů formou veřejného plánování. Toto plánování může probíhat i více způsoby: společným zasedání představitelů obce (zastupitelstva obce) a obyvatel obce, veřejnými průzkumy, anketou anebo dotazníkovým šetřením. V tomto případě byla využita poslední možnost **dotazníkové šetření**. Byl vypracován dotazník, který obsahoval otázky na přírodní krajinu v obci, současný stav krajiny, uzpůsobení pozemků a aktivit obyvatel v prostředí obce. Šablona dotazníku je uvedena jako součást odevzdaných elektronických příloh.

Celkem bylo rozneseno/dotázáno na 200 dotazníků. Očekával jsem návratnost maximálně 15 % kusů vyplněných dotazníků. Ovšem, byl jsem velice mile překvapen, že se vrátilo 28 % dotazníků, což považuji za úspěch. Poměr vrácených odpovědí byl ve prospěch mužů, kteří vytvořili celkem 80 % ze všech vrácených odpovědí.

Věkové složení respondentů se odvíjelo od průměrného věku místních obyvatel obce. Průměrný věk byl stanoven aritmetickým průměrem všech dotázaných občanů, kteří vrátili zpátky dotazníku, tedy 37 let.

Největší procentuální zastoupení, jak je možné vidět z Grafu č. 1 tvořili obyvatelé, kteří dosáhli věkové hranici od 15–40 let (též známí jako aktivní obyvatelstvo obce). Další věkové hranice můžete vidět na níže uvedeném grafu.



Graf č. 2 – Věkové složení respondentů, kteří vrátili vyplněný dotazník s odpověďmi. (zdroj: vlastní zpracování)

Pouze 7 % odpovědí tvořila skupina věkového průměru 61–80 let. Dalo by se říci, že se jednalo o ty, kteří by měli mít největší zájem o současný stav a vzhled obce a jejího přirozeného okolí, neboť právě tito lidé v důchodovém věku mají čas se o tyto věci zajímat. Obvykle bývají doma a mají čas na to, aby chodili na procházky do okolí obce a na rozdíl od mladších generací se dokáží všimnout věcí kolem sebe. Ale v tomto případě tvořili značnou menšinu všech vrácených odpovědí.

Naopak, aktivní část obyvatelstva 15–40 let tvořila více jako polovinu všech odpovědí 57 %, což značí, že mladí lidé mají zájem podílet se na dění v obci a není jim lhostejná současná situace. Totéž platí i pro věkovou skupinu mezi 41–60 lety, kteří tvořili menší polovinu 36 %.

Bezmála 95 % všech respondentů odpovědělo na otázku, jestli: „Trávíte svůj volný čas v přírodě v okolí obce?“, „Ano.“ Na otázku „Proč?“ byly nejčastější odpovědi: „Možnost volného pohybu krajinou, možnost sbírat různé plody a pozorovat změny v přírodě.“ Odpověď na udržované cesty a přírodní zajímavosti (přírodní a naučné stezky) nezískaly ani jeden hlas. Mohla by to být známka toho, že občané jsou velice všímaví, neboť na otázku: „Co by podle Vás mohlo cestu nebo pobyt v okolí Vaší obce udělat příjemnější?“ byla nejčastější odpověď: „Kvalitnější povrch současných cest, více nádrží na zachycení vody a větší množství odpočívák.“ Většina současných komunikací, včetně lesních a polních cest jsou v devastujícím stavu. Další odpovědi týkající se menších nádrží na zachycení dešťových vod má také své opodstatnění, neboť na většině ploch se po celý rok usazuje voda, která by mohla být využívána pro zalévání zahrad a pro další hospodářské účely.

Součástí dotazníku bylo i otázka ohledně péče a formy pomoci o krajinu na území obce. Většina respondentů na tuto otázku odpověděla: „Příležitostnými brigádami a celoroční údržbou jednoho konkrétního místa.“ Objevili se i odpovědi: „Nechci, nemám čas se zapojit do péče o okolí a krajinu kolem obce.“ Tyto odpovědi se týkaly pouze některých jedinců, nežli větších skupin. Věřím, že příležitostné brigády by výrazně přispěli k udržení ekologické stability krajiny na území obce (např. formou údržby stávající zeleně).

Dále s v dotazníku objevili i otázky u kterých mohli občané napsat svůj názor na daný problém v obci. První z těchto otázek byla: „Máte povědomí o tom, že prostor za místním fotbalovým hřištěm klubu SK VOCHOV slouží jako cyklistický ovál? A souhlasíte s názorem, že by bylo možné ho využít jinak, nežli je tomu doposud?“ Většina odpovědí byla: „Ano, ale bylo by lepší tuto plochu využít jinak...“ Objevovali se odpovědi, že by zde raději vytvořili přírodní koupaliště, větší a bezpečnější dětské hřiště anebo prostor pro venkovní posilovnu.

Na otázku zdali: „Slyšeli jste o pohybu lesní zvěře v prostorách bývalého kravína?“ Byla odpověď jednoznačná: „Ano.“ Respondenti zde navrhovali vytvořit přírodní plochy, nejlépe lesní školku, která by přirozeně přispěla k rozšíření stávajících skladebných částí ÚSES (lokálních biokoridorů).

Na otázku: „Víte o dalších obytných částech v blízkosti fotbalového hřiště, které jsou navrženy v současném územním plánu?“ Byly odpovědi takřka vyrovnané. Z těchto odpovědí je jednoznačně cítit nedostatek informací od místního OÚ, neboť představitelé obce dostatečně neinformují místní obyvatele. Jedná se dlouhodobý problém v obci, protože nezájem a neochota místních zastupitelů obce může v budoucnu zásadním způsobem negativně ovlivnit celkové prostředí obce a její okolní krajinu. Tento názor potvrzují i odpovědi na otázku: „Víte o záměrech vybudovat další obytné jednotky v okolí Vochovského rybníka?“ Ve většině případů byla odpověď „Ne nevím o tom a s tímto návrhem nesouhlasím“ Toto území by většina občanů přeměnila na místní „Náplavku“, která by sloužila pro procházky, s dostatečným počtem laviček, dětských hřišť a naučných stezek.

Poslední otázka dotazníku se týkala vlastního vyjádření na celkovou situaci v obci Vocho. Případně zdali mají komentáře, nebo připomínky, které by pomohli zlepšit kvalitu života v obci a svým způsobem by pomohli i místním zastupitelům. Většina dotázaných odpověděla na větší součinnost místního OÚ s obyvateli obce. Dále zmínili nedostatek chodníků a kvalitních místních komunikací, které by ulehčili provoz na území obce. Další poukázali na fakt, že obci se nenachází žádný lékař (praktický a ani dětský) a nedostatečný prostor místní školky a školy. Poukazovali i na fakt, že se v obci nachází i značné množství pozemků, které by se daly využít i jinak. Jedná se zejména o ruiny zemědělských objektů (kravína) a některých domů, které se nachází v historickém centru obce.

Pomocí dotazníkového šetření byl proveden průzkum potřeb a požadavků místních obyvatel. Výsledky byly zohledněny v návrhové části krajinného plánu.

3 SYNTETICKÁ ČÁST

3.1 Vlastní hodnocení

Analýza stávajících přírodních hodnot na území obce poukázala na nízký podíl lesní vegetace v rámci celého katastrálního území. Jedná se o nezanedbatelnou součást, která by přispěla ke správnému fungování krajiny a společnosti. Z dotazníkového šetření je patrné, že obyvatelé obce mají zájem o pobyt v krajině, která by poskytovala dostatečné množství ploch vhodných pro sběr nejrůznějších lesních plodů. Pozitivním aspektem do budoucna by byla výsadba, nebo rozšíření stávajících lesních celků, která by zvýšila i celkovou atraktivitu a zájem místního obyvatelstva.

Vysoký podíl orné půdy negativně ovlivňuje propustnost a prostupnost přírodní krajiny. Svým způsobem se jedná i o protiklad, neboť přirozeně přispívá i k pěstování zemědělských a jiných plodin. Občané obce by si měli uvědomit, že v obci se nachází i vysoký podíl základních skladebných částí ÚSES, na které se v současné době nebere příliš velký zřetel.

Nedostatečná hustota lesních a polních cest s jejich nevyhovujícím stavem by v budoucnu mohla vést k nepropojitelnosti severní a jižní části katastrálního území. Zastupitelé obce by mohli využít zaniklé lesní a polní cesty zobrazené z II. a III. VM pro obnovu. Tímto krokem by předcházeli negativnímu dopadu vodní eroze. Na území obce se nachází dostatečné množství dominant (zejména sakrální architektury a místní lidové tvořivosti), které stojí za to zhlédnout. Hlavní přírodní dominantou na území obce je řeka Mže a Vochovský potok. Obec disponuje dostatkem zájmových sdružení a spolků, včetně místního fotbalového hřiště se zázemím pro sportovce i návštěvníky. V prostorách bývalého OÚ se nachází několik historických pomníků, které jsou věnovány všem padlým z II. světové válce.

Vzhledem k velikosti území obce je zde dostatek vodních koryt již z dob stabilního katastru. Nebyla zde shledána žádná zásadní (stavební) úprava, která by pozitivně, nebo negativně ovlivnila zrychlený odtok vody ze zájmového území. Bezejmenný vodní tok se rozprostírá v jižní části KÚ a který umožňuje zásobovat sousední zemědělské plochy vodou. V území chybí dostatek retenčních nádrží, které by sloužili pro zachytávání přebytečné vody a jejího zpětného využití.

3.2 Problémový výkres zájmového území

V následujících kapitolách se budu snažit popsat zásadní problémy, které by místní zastupitelé měli brát v potaz. Věřím, že by tyto změny přispěly k větší obytnosti a funkčnosti místní krajiny a získali by tím i větší zájem místních občanů o dění v obci.

3.2.1 Chybějící místní komunikace a síť cest

Jedná se o zásadní problém zejména pro občany obce, kteří tuto problematiku zmínili v odpovědích dotazníkového šetření. Kromě nedostatečné hustoty místních komunikací jde v ruku v ruce i jejich špatný technický stav. Na mnoha místech dochází k degradaci obrusných vrstev, místy se tvoří výtluky a karamboly, které negativně ovlivňují plynulost na území obce.

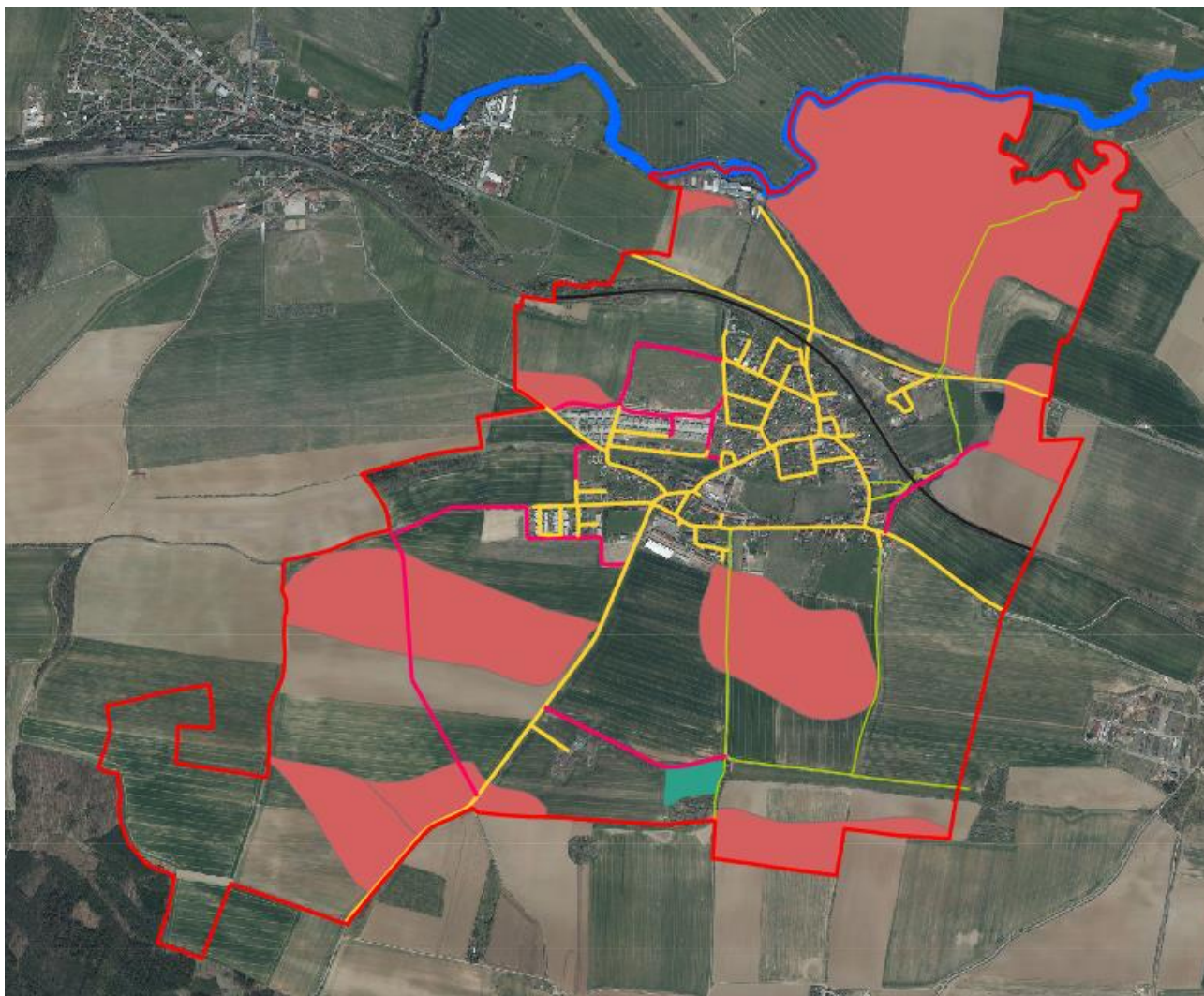
Původní historické a polní cesty by byly vhodnou alternativou pro větší propustnost krajiny a vedli by i k lepšímu propojení některých pozemků s jejich majiteli. Velké bloky orné půdy je těžké překonávat i přes zřejmý pokrok v modernizace zemědělských strojů bez polních cest a většího množství polních remízků, které by zmíněné plochy přirozeně oddělovaly.

3.2.2 Erozní ohrožení

Vzhledem k faktu, že se jedná o velmi hojnou zemědělskou oblast s velkými bloky orné půdy s otevřeným prostranstvím, objevují se na několika místech plochy ohrožené vodní/větrnou erozí, viz níže Obr. č. 28.

3.2.3 Trvale podmáčené území

Neposledním problémem v obci je trvale se vyskytující podmáčené území, které bylo již zobrazeno na Obr. č. 27 v kapitole 2.6.4.1 Fotodokumentace vodních režimů v obci. Jedná se o plochu částečně zatravněnou ležící poblíž bezejmenného vodního toku. Toto území je podmáčeno po celý rok, bylo by vhodné v tomto místě vytvořit přirozenou retenční nádrž, která by zachytila vodu.



0 0,2 0,4 0,8 1,2 km

Navrhovaný stav:

- chybějící komunikace
lesní a polní cesty
- Vodní plochy - podmáčená oblast
- Erozní plochy

Stávající stav:

- místní komunikace a silnice II a III. třídy
- železniční trať č. 170
- cyklostezky
- řeka Mže
- Hranice katastrálního území

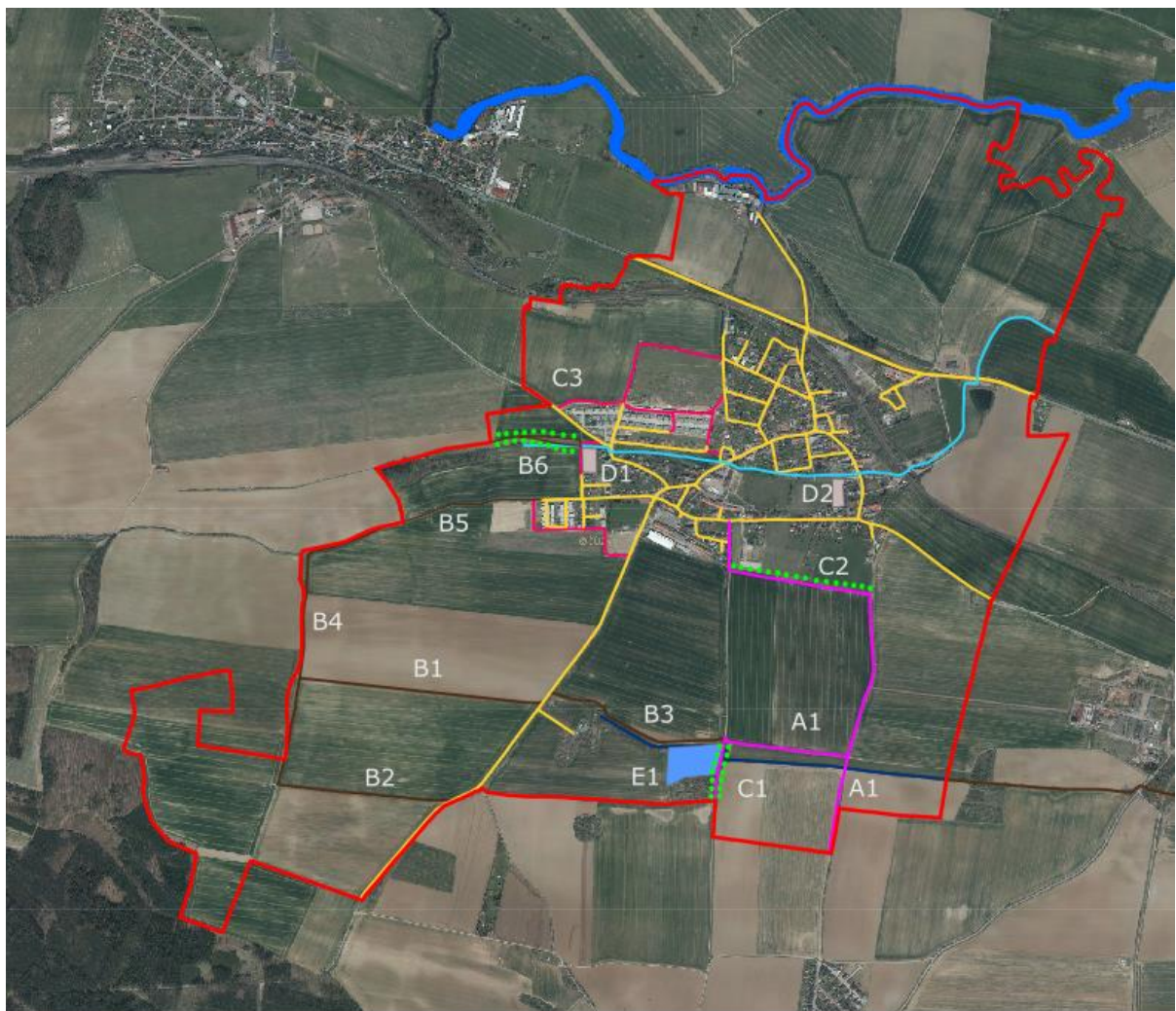
Obr. č. 28 – Problémový výkres zájmovém území. (zdroj: data ÚAP, ArcČR 500, vlastní úprava)

4 VLASTNÍ NÁVRH






V této kapitole a v Obr. č. 29 jsou zohledněny veškeré výsledky této práce, včetně většiny výsledků z veřejného plánování, které v tomto případě probíhalo formou dotazníkového šetření, který by měl být vždy nezbytným podkladem pro vyhotovení návrhu územního plánu a ostatních změn v katastrálním území.

Zohledněné návrh by měly na území obce vytvořit sjednocený a dobře fungující celek pro využívání krajiny a obytných částí obcí. Pokoušel jsem se zaměřit na omezení problematických jevů vyskytujících se v krajině a zohlednit, či obohatit kladné části katastrálního území obce.







- A Naučná polní a částečně lesní stezka, která by vyhovovala všem místním obyvatelům. Zároveň by dokázala podpořit prostupnost a ekologickou stabilitu západního území obce.
- B Regenerace zaniklých polních cest z doby II. a III. VM. Tato realizace by vedle ke spojení jednotlivých bloků orné půdy a přirozeným způsobem by zvýšila prostupnost krajiny.
- C Nově vytvořené stromořadí lemující velké bloky orné půdy. Sloužila by při migraci jednotlivých druhů živočichů.
- D Odpočinková místa a dětská hřiště, která by pozvedla atraktivitu oblasti. Pro místní občany by to znamenalo zpříjemnění pobytu a možnost a vznikl by tím i prostor, kde by si místní děti mohli hrát.
- E Retenční plocha.



Stávající stav:

-  Hranice katastrálního území
-  místní komunikace a silnice II a III. třídy
-  Vochovský potok
-  řeka Mže
-  Bezejmenný vodní tok

Navrhovaný stav:

-  chybějící komunika
-  naučná stezka (A1)
-  regenerace polních a lesních cest z II. a III. VM (B1 - B6)
-  stromořadí (C1 - C3)
-  odpočinková místa (D1 - D2)
-  retenční plocha (E1)

Obr. č. 29 – Návrhový výkres. (zdroj: data ÚAP, vlastní úprava)

Naučná polní a částečně lesní stezka

A1:

Tato naučná polní a lesní cesta je navržena po stávající polní cestě, která směřuje do katastrálního území obce Vejprnice. Její začátek je napojen na místní obecní komunikaci přibližně ve středu zastavěné části obce. V aktuálním ÚP je část této cesty lokálním biokoridorem. Hlavní náplní této stezky by mělo být seznáení občanů, turistů a kolemjdoucích s místními přírodními podmínkami (např. bezejmenným tokem, trvale zvodnělým územím a lesní vegetací).

Vytvořením této stezky by se zvýšila úroveň ekologické stability v katastrálním území a zároveň by došlo k propojení ekologicky cenných částí místní krajiny, viz kapitole 2.5.1. Územní systém ekologické stability.

Regenerace zaniklých polních cest

V době fragmentace krajiny tedy v dobách, kdy na našem území začaly vznikat dílčí zemědělské jednotky, se stala přírodní krajina více nepropustná. Z tohoto důvodu by alespoň částečná regenerace těchto historických a polních cest mohla vést k větší propustnosti krajiny, která by zvýšila i atraktivnost regionu.

B1:

Jedná se o polní cestu, která je v současném ÚP definována jako lokální biokoridor. Kromě jednotlivých druhů živočichů je v současnosti využívána i lidmi. Její regenerací by došlo k propojení většího množství zemědělských pozemků a tím by došlo i k lepšímu přístupu zemědělskou technikou.

B2:

Tato polní cesta byla zmapována již v době II. VM a v současném ÚP není naplánována její obnova. Začátek napojení by byl v jižní části zájmového území na stávající komunikaci III. třídy. Její technické podmínky ovšem nejsou dobré. V případě regenerace by mohla být v případě stavebních úprav mohla být využívána i cyklisty.

B3:

I tato polní cesta pochází z doby II. VM je napojena na stávající komunikaci a její konec by byl v místě křížení s naučnou polní a lesní cestou. Vedla by podél bezejmenného toku a nově navržené retenční nádrže. Regenerací této polní cesty by došlo k většímu zpřístupnění krajiny a došlo by k prosazení požadavku z dotazníkového šetření.

B4:

Jednalo by se účelovou komunikaci mezi jednotlivými bloky orné půdy. Směřující podél hranice katastrálního území obce v její západní části. Její regenerací by došlo ke spojení dvou polních cest. Tímto spojením by došlo k větší propustnosti krajiny. Do této chvíle nebylo možné se přes velké bloky orné půdy do této části území dostat.

B5:

Historická komunikace, které v současném ÚP má plnit funkci obslužné komunikace pro nově vzniklé hranice zastavitelných ploch. Vzhledem k těmto skutečnostem je část této cesty navržena k obnově a zbylá část je ponechána současným přírodním podmínkám.

B6:

Zaniklá historická cesta z II. VM, která sloužila ke spojení obce s lesními pozemky, které jsou z větší části vykáčeny. Její obnovou by došlo k dalšímu zpřístupnění západní části katastrálního území obec se zemědělskými pozemky a zachovalou částí lesních pozemků.

Nově vzniklé polní a lesní cesty by kromě obslužných funkcí plnili i protierozní opatření, které by zabraňovalo smývání okolních pozemků orné půdy přivalovými dešti, viz výše uvedené kapitola 2.6.3.4 Lesní a polní cesty.

Stromořadí

C1 a C2:

Nově navržené stromořadí by vhodným způsobem doplnilo naučnou stezku na dvou místech, kde je výrazně nutné doplnit zeleň, která by přispěla k udržení celkové ekologické stability v okolí.

C3:

S regenerací historické polní cesty B6 by mohlo být vytvořeno nové stromořadí lemující stezku po obou jejích okrajích.

Současný stav životního prostředí je odrazem dílčích přírodních podmínek v zájmovém území obce. Katastrální území obce je tvořeno především zemědělskou plochou, která je zobrazena ve velkých blokách orné půdy, které jsou místy doplněny trvalými travními porosty. Realizace stromořadí by pomohla k přirozené migraci živočichů mezi biocentry a zároveň by se zvýšil podíl ploch s rozdílným způsobem využití. Došlo by k vytvoření určité druhové skladby pro vhodnou reprodukci rostlin a zvěře v těchto místech.

Odpočinková místa

D1:

Toto odpočinkové místo je doplňkovým prvkem k navrženým místním (chybějícím) komunikacím v kapitole 3.2.1 Chybějící místní komunikace a síť cest. O větší množství těchto ploch byl velký zájem při dotazníkovém šetření. Hlavními prvky by měli být lavičky, stolky, nejrůznější informační tabule a v neposlední řadě i prolézačky pro děti, kterých je v obci nedostatek.

D2:

Odpočinkové místo č. 2 je situováno mimo místní komunikace poblíž občany vytvořeného parku. Tato plocha by byla vhodná pro výstavbu většího dětského hřiště, nebo prostoru pro venkovní posilování. Hřiště pro děti by bylo doplněno sadou prolézaček a skluzavek s přírodními motivy, které by doplňovali lavičky pro oddech kolemjdoucích občanů. Součástí tohoto místa by bylo i ohniště pro pořádání nejrůznějších akcí, např. Májky a pálení čarodějnic.

Nově vzniklá odpočinková místa, by dávali prostor k rekreaci místních obyvatel. Došlo by k vymezení prostoru, umožňující realizaci zálib a zájmů aktivní či pasivní formou. Těchto ploch je v obci nedostatek, což potvrzují i odpovědi respondentů žijících v obci, v kapitole 2.6.5 Veřejné plánování/místní šetření.

Retenční plocha

E1:

Umístěná retenční plocha v místě trvale zvodnělého podloží by napomáhala k produkci vody, která by byla využívána pro hospodářské a zemědělské účely. Pomohla by taktéž při revitalizaci krajiny a která je umístěna v jižní části katastrálního území obce poblíž bezejmenného toku. Toto místo je zvodnělé po celý rok a určitých měsících voda stoupne natolik, že vytvoří i vysokou hladinu vody, která omývá přilehlé pozemky orné půdy. Stavební úpravou, která by umožňovala zadržet vodu vhodným způsobem by došlo k vytvoření nového ekosystému, který by byl přívětivý nejen pro obyvatele obce ale i pro živočichy. Vhodné sadové úpravy (doplnění dřevin poblíž břehu) by zcela jistě zatraktivnili toto místo.

4.1 Změny v ÚP obce

V současném ÚP je plocha Z3 navržena pro bydlení venkovského typu. Jedná se území bývalého zemědělského družstva přibližně ve středu zájmového území rozprostírající se na polním prostranství. S ohledem na svažitelnost terénu by bylo vhodnější variantou využít zde sady, chmelnice a plochy zahrad. Zvýšila by se tím ekologická stabilita daného území a podíl zeleně v obci.

Plocha Z1 navržena pro bydlení venkovského typu, kde je počítáno se satelitní výstavbou rodinných a bytových domů není v současné době vhodnou volbou. V tomto území není dostatek obslužných komunikací pro spojení majitelů pozemků s jejich nemovitostí. Plocha se nachází v blízkosti hlavního železničního koridoru, tudíž by se dalo předpokládat výrazné omezení v podobě hluku a ochranného pásma dráhy. Z výsledků dotazníkového šetření by obyvatelé raději vybudovali lesní školku, nebo rekreační a sportovní plochy (tenisové kurty, posilovnu)

5 ZÁVĚR

Související legislativní zákony a vyhlášky, včetně všech územně plánovacích dokumentů byly popsány v úvodní části této práce. Pokud by se ve skutečnosti podařilo všechny tyto důležité dokumenty spojit v jeden celek, vznikla by tak ideální šablona pro sestavení krajinného a pozemkového plánu pro jakékoliv katastrální území v České republice. Základní skladebné části územního systému ekologické stability by vymezili lokální (místní) biocentra a biokoridory, které by sloužili k migraci živočichů. Lesní a hospodářské plány by zajišťovali dostatečnou funkčnost a stabilitu lesních ploch. Pozemkové úpravy by vhodným způsobem upravili majetkové poměry místních obyvatel zájmového území.

V samotné legislativě České republiky neexistuje přesná podoba krajinného a pozemkového plánu. Naopak na úrovni evropské se jedná o zcela zásadní dokument. V zahraničí se výrazně osvědčila forma veřejného plánování, která je nápomocna při nejrůznějších terénních průzkumech dané lokality. Věřím, že tato forma by se uplatnila i v našich podmínkách, neboť každý, kdo žije v přírodní krajině, má právo podílet se na jejím vzhledu.

Z této práce je možné vyčíst současný stav krajiny a jednotlivých majetkových vztahů v obci Vochov. Vývoj katastrálního území obce stojí na historických základech, které jsou situovány v historických mapách vojenského mapování a stabilního katastru.

Opěrným bodem této práce byly veškeré přírodní hodnoty a limity v zájmovém území obce. Krajinný pokryv a využití půdy definuje současný stav krajiny, který vidíme kolem nás. Bonitovaná a půdně ekologická jednotka udává dílčí vlastnosti půdy. Pomocí nejrůznějších analýz mapových podkladů byly zobrazeny další části, např. základní skladebné části územního systému ekologické stability, které jsou taktéž zohledněny v územním plánu obce.

Jednotlivé druhy dopravních komunikací byly definovány a identifikovány v kapitole obytnosti a prostupnosti krajiny, ve které jsou zohledněny i historické lesní a polní cesty.

Součástí této práce bylo veřejné plánování. Jednalo se o zcela zásadní část práce, jejíž výsledky přispěli k vytvoření problémového výkresu, který navrhnul možné úpravy v území.

Dle mého názoru byl cíl práce naplněn. Došlo k vytvoření případové studie pro diskuzi o pozemkových úpravách a krajinném plánu na základě dostupných zdrojů informací, včetně všech souvisejících legislativních zákonů. Věřím, že navržená studie by se dále dala rozšířit o dílčí analýzy a průzkumy, které by mohli být součástí budoucí diplomové práce.

Citovaná literatura

Agentura ochrany přírody a krajiny Česká republika. (1993). Krajinný ráz. Získáno 9. Duben 2023, z <https://nature.cz/krajiny-raz>

ARCDATA PRAHA s.r.o. (Říjen 2016). Digitální geografická databáze 1:500 000. Získáno 16. Duben 2023, z ArcČR 500, Verze 3.3: https://download.arcdata.cz/data/ArcCR_500-3.3-Popis-dat.pdf

CENIA, česká informační agentura životního prostředí. (2017). Vývoj krajinného pokryvu dle CORINE Land Cover na území ČR v letech 1990 - 2012. Praha, Česká republika.

Česká republika. (25. Březen 1992). Zákon č. 114/1992 Sb. o ochraně přírody a krajiny. Česká republika. Získáno 2. Duben 2023, z <https://www.zakonyprolidi.cz/cs/1992-114>

Česká republika. (1992). Zákon č. 17/1992 Sb. Získáno 9. Duben 2023, z <https://www.zakonyprolidi.cz/cs/1992-17>

Česká republika. (1995). Zákon č. 289/1995 Sb. o lesích a o změně některých zákonů (lesní zákon). Získáno 30. Duben 2023, z <https://www.zakonyprolidi.cz/cs/1995-289>

Česká republika. (1998). Vyhláška č. 327/1998 Sb., vyhláška Ministerstva zemědělství, kterou se stanoví charakteristika bonitovaných půdně ekologických jednotek a postup pro jejich vedení a aktualizaci. Získáno 30. Duben 2023, z <https://www.zakonyprolidi.cz/cs/1998-327>

Česká republika. (1999). Zákon č. 106/1999 Sb. o svobodném přístupu k informacím. Získáno 16. Duben 2023, z <https://www.zakonyprolidi.cz/cs/1999-106>

Česká republika. (1999). Zákon č. 309/1999 Sb. o Sbírce zákonů a o Sbírce mezinárodních smluv. Získáno 9. Duben 2023, z <https://www.zakonyprolidi.cz/cs/1999-309>

Česká republika. (2002). Zákon č. 139/2002 Sb. o pozemkových úpravách a pozemkových úřadech a o změně zákona č. 229/1991 Sb., o úpravě vlastnických vztahů k půdě a jinému zemědělskému majetku, ve znění pozdějších předpisů. Získáno 9. Duben 2023, z

<https://www.zakonyprolidi.cz/cs/2002-139>

Česká republika. (11. Květen 2006). Zákon č. 183/2006 Sb. o územním plánování a stavebním řádu (stavební zákon). Získáno 9. Duben 2023, z <https://www.zakonyprolidi.cz/cs/2006-183>

Česká republika. (18. Listopad 2013). Vyhláška č. 357/2013 Sb., vyhláška o katastru nemovitostí (katastrální vyhláška). Získáno 30. Duben 2023, z <https://www.zakonyprolidi.cz/cs/2013-357>

Česká republika. (2013). Zákon č. 256/2013 Sb. o katastru nemovitostí (katastrální zákon). Získáno 9. Duben 2023, z <https://www.zakonyprolidi.cz/cs/2013-256>

Česká republika. (1. Duben 2017). Vyhláška č. 87/2017 Sb., vyhláška, kterou se mění vyhláška č. 357/2013 Sb., o katastru nemovitostí (katastrální vyhláška). Získáno 30. Duben 2023, z <https://www.zakonyprolidi.cz/cs/2017-87>

Češková, B. (2017). Plánování krajiny jako podklad pro vypracování pozemkových úprav pro obec Líšina. Plzeň.

DOTin s.r.o. (nedatováno). Strategický rozvojový plán. Získáno 16. Duben 2023, z Obec Vochov: <https://www.obec-vochov.cz/file.php?nid=9814&oid=9312944>

eAGRI. (nedatováno). Strategický plán Společné zemědělské politiky na období 2023 - 2027. Získáno 9. Duben 2023, z <https://eagri.cz/public/web/mze/dotace/szp-pro-obdobi-2021-2027/>

Evropy, Rada. (2000). Evropská úmluva o krajině. Florencie. Získáno 2. Duben 2023

GeoBusiness. (18. Duben 2011). Terminologický oríšek: Jak správně používat výrazy "land use" a "land cover". Načteno z <https://www.geobusiness.cz/terminologicky-orisek-jak-spravne-pouzivat-vyrazy-land-use-a-land-cover/>

IPR Praha. (19. Únor 2015). Získáno 16. Duben 2023, z Ortofotomapy: <https://iprpraha.cz/stranka/2607/ortofotomapy>

Jelínková, M. (2016). Krajinné plánování v České republice. Brno.

Knotek, J. (2007). Pozemkové úpravy a ochrana přírody a krajiny v legislativních souvislostech.

- Lipský, Z. (1999). Krajinná ekologie pro studenty geografických oborů. Praha, Česká republika.
- Loupová, I. (2016). Hodnocení kolizí automobilové dopravy se zvěří - Beskydy. Ostrava, Česká republika: Vysoká škola Báňská - Technická univerzita Ostrava, Hornicko - Geologická fakulta. Získáno 9. Duben 2023
- Míchal, I. (1994). Ekologická stabilita. 2 rozš. Brno: Veronica. Získáno 9. Duben 2023
- Ministerstvo životního prostředí České republiky. (11. Červen 1992). Vyhláška ministerstva životního prostředí České republiky, kterou se provádějí některá ustanovení zákona České národní rady č. 114/1992 Sb., o ochraně přírody a krajiny.
- Ministerstvo životního prostředí. (nedatováno). Úmluva Rady Evropy o krajině. Získáno 9. Duben 2023, z https://www.mzp.cz/cz/umluva_rady_evropy_krajina
- Nepomucký, P., & Salašová, A. (1996). Krajinné plánování. Ostrava, Česká republika: Vysoká škola báňská Technická univerzita Ostrava.
- Sklenička, P. (2003). Základy krajinného plánování. Praha. Získáno 2. Duben 2023
- Sklenička, P. (2007). Získáno 2. Duben 2023, z Krajinná ekologie v systému krajinného plánování České republiky:
http://publikacie.uke.sav.sk/sites/default/files/2007_3_126_130_sklenicka.pdf
- Sobková, V. (Květen 2010). Krajinný plán jako nástroj územního plánování. Brno.
- Sýkora, J. (2002). Územní plánování vesnic a krajiny. Praha: Vydavatelství ČVUT.
- Tauš, P. (Březen 2022). Úplné znění územního plánu Vochovo po změně č. 3. Získáno 1. Květen 2023, z <https://www.obec-vochov.cz/file.php?nid=9814&oid=9314016>
- Terminologická komise ČÚZK. (nedatováno). Terminologický slovník zeměměřictví a katastru nemovitostí. Získáno 9. Duben 2023, z <http://www.slovnickuzk.eu/termin.php?&tid=7423&l=land-use>
- Tomek, P. (6. Září 2018). Co přináší pozemkové úpravy pro vlastníky půdy, investory a realitní

makléře. Získáno 9. Duben 2023, z ADOL: <https://www.adol.cz/blog-co-prinasi-pozemkove-upravy-pro-vlastniky-pudy-investory-a-realitni-maklere/>

Vopravil, J. (14. Červenec 2021). ESTAV. Získáno 10. Duben 2023, z Co to je BPEJ? Číslo prozradí kvalitu půdy. Jak jej správně přechíst?: <https://www.estav.cz/cz/9726.co-to-je-bpej-cislo-prozradi-kvalitu-pudy-jak-jej-spravne-precist>

Výzkumný ústav meliorací a ochrany půdy, v.v.i. (nedatováno). Půda v Mapách. Získáno 30. Duben 2023, z https://mapy.vumop.cz/popis/popis_mapovnik.php

Výzkumný ústav meliorací o ochrany půdy, v.v.i. (16. Duben 2022). Získáno 2023, z ekatalog BPEJ: <https://bpej.vumop.cz/>

Obsah přiloženého CD

Text Bakalářské práce

BP_Vyleta_Patrik.pdf

Přílohy v digitální podobě

Příloha č. 1 – Data ÚAP.shp

Příloha č. 2 – Šablona dotazníkového šetření.pdf

Obrazová příloha

Použité obrázky a fotografie ve formátu .jpg