

Západočeská univerzita v Plzni

Fakulta filozofická

Bakalářská práce

OSÍDLENÍ PODŘIPSKA V NEOLITU A ENEOLITU

Daniel Mátl

Plzeň 2022

Západočeská univerzita v Plzni

Fakulta filozofická

Katedra archeologie

Studijní program Archeologie

Studijní obor Archeologie

Bakalářská práce

OSÍDLENÍ PODŘIPSKA V NEOLITU A ENEOLITU

Daniel Mátl

Vedoucí práce:

PhDr. Petr Krištuf, Ph.D.

Katedra archeologie

Fakulta filozofická

Západočeská univerzita v Plzni

Plzeň 2022

Prohlašuji, že jsem tuto práci zpracoval samostatně a použil pouze uvedené prameny a literaturu.

Plzeň, duben 2022

.....

Poděkování

Tímto bych chtěl poděkovat PhDr. Petru Krištofovi, PhD. nejen za vedení této práce, za cenné rady a připomínky, za zprostředkování literatury a zdrojů, ale především za jeho trpělivost. Dále bych chtěl poděkovat také rodině, která mi byla oporou nejen v době mého studia. V neposlední řadě bych chtěl poděkovat přátelům za jejich morální podporu ve špatných chvílích.

Anotace:

Práce se zabývá osídlením okolí hory Říp v období mladší a pozdní doby kamenné. Popsána jsou v práci jednotlivá období a samotná zájmová oblast Podřipska. Je vytvořena geodatabáze lokalit s pomocí geografického informačního systému. V rámci zájmové oblasti je sledována kontinuita či diskontinuita sídelní oblasti jednotlivých kultur. Dále je charakterizován vztah pohřebních památek daných období ke krajinným dominantám, kterými jsou tok Labe, Vltavy, Ohře, jejich soutoky a hora Říp.

Klíčová slova: neolit, eneolit, Podřipsko, osídlení, pohřbívání, dominanty krajiny

Annotation:

The work deals with the settlement of the surroundings of Říp hill in the period of the younger and late Stone Age. The work describes the individual periods and the area of interest itself. A geodatabase of localities is created with the help of a geographical information system. Within the area of interest, the continuity or discontinuity of the settlement structure of individual cultures is monitored. Furthermore, the relationship of the burial monuments of the given periods to the landscape dominants, which are the Labe, Vltava, Ohře, their confluences and Říp hill, is characterized.

Key words: Neolithic, Eneolithic, Podřispko, settlement, burial, landscape dominants

1 Úvod	9
2 Cíle práce	9
3 Neolit	10
3.1 Charakteristika a počátek neolitu	10
3.2 Archeologické kultury neolitu	11
3.3 Hospodářství neolitu	12
3.4 Sídlení v neolitu	13
3.4.1 Charakter sídlišť	13
3.4.2 Sídlištní objekty	13
3.5 Pohřbívání v neolitu	15
3.5.1 Pohřební ritus kultury s lineární keramikou	15
3.5.2 Pohřební ritus kultury s vypíchanou keramikou	16
3.5.3 Pohřební ritus v závěru neolitu	18
4 Eneolit	19
4.1 Charakteristika a počátek eneolitu	19
4.2 Archeologické kultury eneolitu	20
4.3 Změny a inovace eneolitu	21
4.3.1 Inovace v hospodářství	21
4.3.2 Osvojování si technologie metalurgie mědi	22
4.3.3 Nový zemědělský systém a využití tažné síly zvířat	23
4.3.4 Keramická produkce	24
4.3.5 Společenské změny	25
4.3.6 Zbraně a otázka rituálního válečnictví	25
4.4 Sídlení v eneolitu	26
4.4.1 Charakter sídlišť	26
4.4.2 Výšinná sídliště	27
4.4.3 Sídlištní objekty	28
4.5 Eneolitická ohrazení	29
4.6 Pohřební praktiky eneolitu	33
4.6.1 Časný eneolit	34
4.6.2 Starší eneolit	35
4.6.3 Střední eneolit	37
4.6.4 Mladší eneolit	38
5 Podřipský mikroregion	40
5.1 Vymezení zájmového území	40
5.2 Základní charakteristika přírodního prostředí	42
5.2.1 Geomorfologické a geologické podmínky	42
5.2.2 Půdní pokryv	42
5.2.3 Vodní síť	43
5.3 Archeologické bádání na Podřipsku	43

6 Praktická část	46
6.1 Datový rámec	46
6.2 Osídlení Podřipska v neolitu	47
6.4 Posvátná krajina pod Řípem	52
7 Závěr	55
8 Resumé	57
9 Literatura a zdroje	58

1 Úvod

Tato práce je zaměřena na období mladší a pozdní doby kamenné v rámci námi vymezeného Podřipského mikroregionu. Příchod období neolitu na naše území nastartovalo vývoj lidské společnosti poměrně odlišným směrem, než na co byly tehdejší lovecko-sběračské společnosti zvyklé. Přineslo s sebou úplně novou formu hospodářství, která dle mého názoru vedla k vývoji lidské společnosti jak ji známe dnes. Kromě domestikace plodin a zvířat, která člověku umožnila žít subsistenční život bez nutnosti časté změny obývaného prostředí, přináší neolit nové výrobní technologie a pravděpodobně nové ideologické či symbolické systémy. S těmito změnami přicházejí ruku v ruce také určité formy obchodu či distribuce nově vznikajících artefaktů, která mohla probíhat na značné vzdálenosti. Tento vývoj lidské společnosti následně ještě podpořilo období eneolitu, které s sebou přineslo další sociálně-ekonomické změny a inovace. Mezi tyto inovace samozřejmě patří osvojení si technologie metalurgie mědi, ale také například zavedení nového zemědělského systému společně s využitím oradla a tažné síly zvířat, a v neposlední řadě dochází k produkci úplně nových typů artefaktů. Všechny tyto změny a inovace se dále odrazily v sociální struktuře tehdejších společností, kdy například začíná docházet k výraznější specializaci jednotlivých členů komunit a začíná být kladen důraz na roli muže v komunitě. Tato transformace lovecko-sběračských komunit v zemědělské komunity a všechny sociálně-ekonomické změny, které s sebou přinesla, se samozřejmě nevyhnula ani krajině pod českou mýtickou horou Říp.

2 Cíle práce

Hlavním cílem této práce je sledovat vývoj sídelní sítě Podřipského mikroregionu v období mladší a pozdní doby kamenné. V teoretické části práce se pokusím podat obecný přehled o období neolitu, eneolitu a o samotném Podřipsku. V praktické části této práce se pokusím vytvořit seznam jednotlivých

lokalit s pomocí Archeologické mapy ČR. Na základě jednotlivých archeologických akcí proběhlých na Podřipsku, vypracuji jednotný seznam lokalit s jejich umístěním v krajině. Tyto data budou využita pro vytvoření mapy sídelní sítě za pomoci geografického informačního systému. Veškerá data budou zpracována v rámci projektu “Eneolitické dlouhé mohyly v Čechách a rekonstrukce rituální krajiny pod Řípem”. Dále se pokusím nastínit vztah pohřebních památek daných období, k různým krajinným dominantám, jakými jsou například vrcholky hor či kopců, říční soutoky a další. Tyto výrazné krajinné prvky totiž, pravděpodobně hrály v životě pravěkých komunit určitou roli. Tato role se mohla dotýkat, jak využití krajinných dominant z hlediska praktické funkce (získávání specifických surovin), tak mohla nabývat také hlubokého symbolického smyslu a ovlivňovat pravěké komunity při výběru lokace pro umístění různých areálů aktivit (Chroustovský 2006).

3 Neolit

3.1 Charakteristika a počátek neolitu

Samotné slovo neolit pochází ze dvou řeckých slov, *neos* neboli nový či mladý a *lithos* neboli kámen. Neolit, nebo česky mladší doba kamenná, je obdobím, jenž přineslo obrovské a zásadní změny a inovace do fungování pravěkých, tehdy ještě lovecko-sběračských, společností. Kromě počátků zemědělství a chovu domestikované zvěře, přináší totiž také usedlý způsob života a v neposlední řadě nové výrobní technologie, jako je například výroba keramiky, textilií či výroba broušené kamenné industrie a s ní spojené nově vznikající typy artefaktů. Nebál bych se říct, že je neolit obdobím, které lze označit za kolébku lidské společnosti jak ji známe dnes.

Počátky tohoto období, a zejména domestikace obilovin, luštěnin a býložravců, je možné hledat v oblasti Levanty na Předním východě, již před

rokem 8000 př. Kr. v období takzvaného předkeramického neolitu A (Pavlů 2007, 9). Odtud se o něco později dostává neolitický způsob života dále do Evropy přes Balkánský poloostrov. Na našem území pozorujeme počátek neolitu ke konci první poloviny 6. tisíciletí př. Kr. a trvá až do počátku druhé poloviny 5. tisíciletí př. Kr.. Je spojen s příchodem typických sídelních a pohřebních areálů s charakteristickou architekturou, ekofakty, artefakty či pohřby. V této době u nás již žijí společnosti, živící se především pěstováním kulturních plodin a chovem dobytka. Tím se odlišují od původních mezolitických lovecko-sběračských komunit (Vencl 1982, 679). Nedá se ale říci, že by se k nám neolit v podobě tzv. neolitického balíčku (stálé sídlení, zemědělství, chov dobytka, výroba keramiky, broušené kamenné industrie a textilií), dostal skokově během několika let. Právě naopak, jednalo se o poměrně dlouhý a pozvolný proces. Prosazeny jsou dvě základní teorie o jeho šíření: demická a kulturní difuze. Teorie demické difuze vychází z modelu postupné migrace prvních zemědělců z Předního východu, přes Balkán, dále do Evropy. Tito zemědělci s sebou přinášeli právě onen neolitický balíček. Naopak teorie kulturní difuze počítá s šířením pouze samotných kulturních elementů neolitického balíčku, jež místní mezolitici postupně přijímali a osvojovali si je (Popelka 2017).

3.2 Archeologické kultury neolitu

Kulturní zastoupení v mladší době kamenné v Čechách je tvořeno kulturou s lineární keramikou (LnK) v období 5600 - 5000/4900 př. Kr.. Ta se během ca 100 - 200 let na přelomu 6. a 5. tisíciletí postupně přeměňuje v kulturu s vypíchanou keramikou (StK). Nakonec musím zmínit ještě kulturu s moravskou malovanou keramikou (MMK) z lengyelského kulturního okruhu, jenž na území Čech v mladším období kultury s vypíchanou keramikou také zasahuje (Pavlů 2007, 28-38).

3.3 Hospodářství neolitu

Na začátek bych chtěl definovat vztah mezi extenzivním a intenzivním zemědělstvím. V archeobotanice je intenzita kultivace definována množstvím vynaložené pracovní síly na jednotku půdy pro určitý výnos. Intenzivní zemědělské režimy počítají s relativně malou obdělávanou plochou, na kterou je vynaloženo velké množství pracovní síly v podobě například zavlažování, ručního plení popřípadě dohnojování. Oproti tomu na velkých plochách, kde je vynaloženo relativně menší množství pracovní síly, mluvíme o zemědělství extenzivním (de Vareilles et al. 2021, 2).

Co se týče samotných zemědělských režimů, pro období neolitu bylo zatím definováno několik různých modelů. Prvním z nich je model žárového cyklického zemědělství, definovaný Bohumilem Soudským (1966) na základě výzkumu sídliště v Bylanech, od kterého se dnes již upouští. Dalším je model extenzivního přílohového zemědělství s využitím oradla. Avšak využívání oradla se záprahem pro období neolitu doloženo nemáme. Jako další je model intenzivního kopaničářského zemědělství, pro které ve větší míře měly být využívány říční nivy, okopávané rycími holemi a motykami. Model, ke kterému se dnes přiklání většina archeologů, je model intenzivního zahradnického zemědělství, definovaný na základě archeobotanických analýz doložených obilí a plevelů (Bogaard 2004). V tomto modelu měly být obhospodařovány relativně malá stálá pole rozlohou nepřesahující 0,5 ha. Ta byla nejspíš oplocená a vázaná na obytnou jednotku a společně s chovem dobytka, zajišťovala obživu jedné rodině. Pole byla kultivována intenzivně, to znamená potřebu vynaložení relativně velké pracovní síly na jednotku půdy. Tudíž se počítá s setím dořádků či důlků, okopáváním, ručním plením, zaléváním a podobně (Pavlů 2007, 62-63). Lze také uvažovat o systematickém střídání pěstovaných plodin v rámci tohoto modelu. To především obilnin a luštěnin. Nejen, že se tyto druhy plodin vyskytovaly na mnoha neolitických nalezištích společně, ale jejich rotační pěstování napomáhá udržovat lepší půdní úrodnost. Střídavé pěstování obilnin a luštěnin také pomáhá snižovat riziko přenosu různých chorob či parazitů

(hád'átek), které vzrůstá při neustálém pěstování obilnin na jednom pozemku (Kočár - Dreslerová 2010, 223).

Co se týká pěstovaných plodin, na našem území byla pěstována především pšenice jednozrnka a pšenice dvouzrnka. Dále je doložen hrách setý, čočka jedlá a len. Z domestikovaných zvířat byl chován především tur domácí, dále pak koza, ovce a prase domácí. Kromě těchto hospodářských zvířat je doložen také pes. S příchodem zemědělství lov divoké zvěře neskončil, to je doloženo díky nálezům kostí lovené zvěře na sídlištích. Loveni byli například srnci, divoká prasata, pratuři, zajáci a další zvířata (Pavlů 2007, 63-64).

3.4 Sídlení v neolitu

3.4.1 Charakter sídlišť

Sídliště byla zakládána na nízkých terasách s mírně svahovitým terénem, jejichž sklon nepřesahuje 4°. Důležitým faktorem, který hrál roli při zakládání sídliště byla blízkost vodního zdroje. Jeho vzdálenost od sídliště nepřesahuje 500 m a ve většině případů byla sídliště situována do vzdálenosti 300 m od vodního zdroje, kterým byl většinou menší potok. Dalším faktorem byla přítomnost úrodných půd. Ve většině případů byly osídlovány hnědozemě, sem spadá zhruba 50% lokalit v rámci celých Čech. Méně často byly osídlovány relativně suchá území s černozeměmi - necelých 30% lokalit. Většinou se jedná o nížinná sídliště na úrovni do 350 m. n. m., avšak v pozdním stupni kultury s lineární keramikou jsou výjimečně osídlovány i vyšší polohy jako například Praha-Šárka, Tetín u Berouna nebo Hrada-Mužský u Mnichova Hradiště (Pavlů 2007, 52).

3.4.2 Sídlištní objekty

Přítomnost sídlišť nám dokládají dochované půdorysy neolitických takzvaných dlouhých domů, v podobě pravidelných kumulací kůlových jam a jamek. Tyto domy se jen zřídka vyskytují samostatně. Většinou se objevují

“osady” tvořené uskupením dvou až čtyř takových domů. U obyvatel těchto sídlišť se předpokládá jistá příbuznost mezi jednotlivými rodinami, ať už pokrevní či jen deklarovaná. Kromě těchto menších sídlišť známe i lokality s rozsáhlejší koncentrací domů, jako například Bylany (okr. Kutná Hora). Tyto větší koncentrace domů se však nemusely vyskytovat na sídlišti současně. Odhad maximálního počtu domů v jedné stavební fázi je 10 - 12 domů (Pavlů 2007, 52-54).

Neolitické dlouhé domy byly poměrně specifické konstrukce. Jejich tvar byl obdélný, dosahoval délky okolo 20 m (v některých případech 30 - 40 m) a šířky a v rozmezí 5 - 10 m. Dům byl tvořen pěti řadami sloupů, z nichž tři vnitřní řady sloužily jako nosné a vnější řady tvořili stěnu, která byla vyplétána a omazána mazanicí. Tyto stěny mohly být zasazeny do žlábků jenž lemoval celý půdorys domu a nejspíše zpevňoval jeho konstrukci. Na svislé stěny pak nasedala oddělená sedlová střecha. Vnitřní prostor domu byl většinou rozdělen na tři části (někdy pouze dvě, ojedinele jednu). Jedna část domu sloužila k vlastnímu obývání, v druhé části pak byly nejspíš provozovány výrobní aktivity. V další části domu mohl být také ustájen dobytek (Turek 2005, 167-168; Pavlů 2007, 56-59).

Okolo domů se často vyskytují jámy nepravidelných tvarů a velikostí, které bývají interpretovány jako takzvané stavební jámy nebo jako hliníky. Jejich funkce není plně objasněna, ale mohly sloužit například k těžbě materiálu pro omazání stěn domu. Kromě těchto nepravidelných jam se na sídlištech objevují také pravidelné zásobní jámy (sila), které jsou zpravidla okrouhlého půdorysu a mají kolmé stěny a ploché dno. Někdy bývají zevnitř vypálené. Mezi další zahloubené objekty, vyskytující se na neolitických sídlištech, patří pece. Ty jsou zpravidla vyhloubeny do stěny větších jam. Jejich průměr činí většinou jeden metr a jsou opatřeny nízkou kopulí. Někdy mohou mít dno vyloženo kameny. Tyto pece nesloužili k vypalování keramiky, nýbrž k přípravě chlebových placek či k pražení obilí. Keramika byla nejspíš vypalována v samostatných jamách nebo na otevřeném ohni (Pavlů 2007, 58-59).

3.5 Pohřbívání v neolitu

Pro období neolitu zatím evidujeme výrazně menší počet pohřebišť oproti sídlištím, avšak charakter pohřebního ritu se stává v jednotlivých etapách neolitu poměrně unifikovanou záležitostí. Ve nejstarším období neolitu, kdy je naše území obýváno nositeli LnK, je uplatňován kostrový pohřební ritus. Charakter pohřebního ritu se, vývojem kultury s lineární keramikou v kulturu s vypíchanou keramikou, začíná měnit. Nastává období birituálního pohřbívání s převahou kremace. V závěru neolitu a jeho přechodu v eneolit, opět začíná převažovat kostrový pohřební ritus a to jak u StK tak u MMK (Zápotocká 1998, 159-163).

3.5.1 Pohřební ritus kultury s lineární keramikou

U kultury s lineární keramikou máme v Čechách bylo odkryto ca 100 pohřbených jedinců na ca 50 katastrech. V Čechách doposud nebylo odkryto větší pohřebiště, jako známe například z Moravy (Vedrovice) či Bavorska (Essenbach). Většinou se jedná o hroby jednotlivců, v ojedinělých případech pak o dvojhroby. Zajímavý hrob byl objeven v Třebestovicích, který obsahoval ostatky 5-6 dětí (Zápotocká 1998, 159).

Jak bylo řečeno, pohřební ritus v tomto období podléhal určitým pravidlům. Pohřbívalo se tedy převážně kostrově, s ojedinělými výjimkami, kterou je například nález žárového hrobu ve Viticích na Plzeňsku z pozdního období LnK, kdy se již objevují pohřebiště StK. Další takovou výjimku tvoří žárové pohřebiště z lokality Kralice na Hané na Moravě (Pavlů 2007, 83).

V kostrových hrobech leželi nebožtíci ve skrčené poloze na boku, z toho v 59% byl nebožtík uložen na boku levém. Orientace hrobů není zcela jednotná, avšak převažuje V-Z s hlavou směřující k východu (ca 35%). Ojediněle se objevuje poledníková orientace. Co se týče vztahu pohřebišť k sídelním areálům, pohřbívalo se na oddělených větších pohřebištích, která na území Čech doložena nemáme. Dále se objevují menší skupiny hrobů na okraji sídliště či přímo na

sídlišti. V neposlední řadě evidujeme nálezy jednotlivých pohřbů, buď v hrobové jámě či v jiných sídlištních objektech jakými jsou: stavební jámy, síla apod. Známe také příklad nepietního pohřbu z Úhřetic, kde byla v síle nalezena “pohozená” kostra v poloze na břicho. Kromě pohřbů jsou na sídlištních nalezeny i samostatné kosti, někdy se stopami řezání či pálení, ty by mohly být dokladem různých rituálních praktik (Zápotočková 1998, 160; Pavlů 2007, 83).

Co se týče hrobových přídavků, lze sledovat jistou rozdílnost u pohřbů mužských a ženských. V mužských hrobech se vedle keramiky vyskytuje broušená industrie, spondylové šperky či kančí kly. Ženské hroby žádné specifické přídávky neobsahují. Většinou se v jejich hrobech vyskytnou 1-3 keramické nádoby. Stejně tak v hrobech mužských, druh ani počet keramických nádob se v mužských a ženských hrobech nijak výrazně neliší (Zápotočková 1998, 160).

3.5.2 Pohřební ritus kultury s vypíchanou keramikou

Jak bylo již řečeno, s vývojem LnK v StK, se začíná uplatňovat birituální pohřební ritus s převahou žárových hrobů. Pro období kultury s vypíchanou keramikou, oproti předchozímu období LnK, registrujeme v kontextu pohřebního ritu značný nárůst archeologických pramenů. Kromě samostatných nálezů, známe z území Čech šest pohřebišť, z nichž byla tři pohřebišť téměř kompletně odkryta a přinesla nám zásadní poznatky o podobě pohřebního ritu StK. I tak nadále setrvává značný nepoměr mezi doloženými sídelními a pohřebními areály této kultury. StK byla evidována na 640 katastrech, z toho pohřby pouze na ca 60 katastrech (Pavlů 2007, 88).

Prvním z prozkoumaných pohřebišť bylo pohřebiště v Praze-Bubenči, zkoumané ve 30. letech 20. století Libuší Horákovou-Jansovou (1934). Pohřební areál byl situován na sprašovém hřbetu mezi dvěma potoky, vzdáleném zhruba 200m od sídliště. Celkem zde bylo nalezeno 17 žárových hrobů, u kterých nelze určit demografické údaje. Hroby se jeví, na neolitické poměry, jako poměrně bohaté. Jeden hrob obsahoval průměrně 6 keramických nádob, ovšem výjimku

tvoří hrob XII, jenž obsahoval 14 keramických nádob a zlomky dalších 7 (Zápotocká 1998, 160).

Dalším z prozkoumaných pohřebišť je lokalita Miskovice, kde proběhl archeologický výzkum v závěru 70. let 20. století. Jedná se o birituální pohřebiště, na kterém bylo odkryto 69 hrobů, z nichž 47 bylo žárových, 18 kostrových a 4 neurčité. Mimo tyto odkryté hroby, bylo na povrchu ornice sesbíráno 17 zlomků broušených nástrojů, které měly pocházet z orbou zničených hrobů. Původní počet hrobů StK v Miskovicích je tedy odhadován na více než 100 pohřbů. Radiokarbonovou metodou bylo pohřebiště datováno do období 4850–4900 B.C (Zápotocká 1998, 160-161).

Třetím z prozkoumaných pohřebišť bylo odkryto v letech 1961-1970 v Plotíštích nad Labem. Zde bylo, kromě několika sídlištních objektů, odkryto 16 hrobů StK, které utvářely tři oddělené skupiny. Jednou z nich byla skupina sedmi kostrových hrobů a jednoho nejspíše kostrového hrobu v západní části pohřebiště. Další byla skupina se dvěma kostrovými a čtyřmi žárovými hroby ve východní části pohřebiště. Poslední skupinu tvořil jeden kostrový a jeden žárový hrob v severní části. V kostrových hrobech byli nebožtíci uloženi ve skrčené poloze, buďto na levém či pravém boku. Orientace kostrových hrobů je také poměrně rozvolněna, objevuje se jak V-Z, Z-V tak J-S. Žárové hroby byly uloženy buď v popelnici, nebo byl popel uložen na hromádce v hrobové jámě. Díky rozboru pohřebních přídavek bylo prokázáno, že jednotlivé skupiny hrobů patří do rozdílných chronologických fází. Počínaje starším stupněm StK, fází IIb, a konče nejspíše až fází IIa-b MMK (Zápotocká 1998, 161-162).

Kromě rozsáhlejších pohřebišť se u StK, stejně jako u LnK, objevují jednotlivé pohřby na okrajích sídlišť či přímo na sídlištních. Zároveň opět evidujeme pohřby do různých sídelních objektů, jako stavebních jam, sil, či domů. Kromě pietních pohřbů StK se opět, stejně jako u LnK, můžeme setkat s “pohozenými” kostrami či samostatnými částmi skeletu v různých sídlištních objektech (Zápotocká 1998, 163).

Co se týče hrobových přídavek, neexistují výraznější rozdíly mezi výbavou žárových a kostrových hrobů. Hroby obvykle obsahují keramiku,

kamenné nástroje a různé ozdoby či šperky. Keramických nádob bývá v hrobech podobně jako u LNK v průměru 1-2 (maximálně 6). Pohřebiště v Praze-Bubenci je proto svou bohatou hrobovou výbavou velmi výjimečné (Zápotocká 1998, 163).

3.5.3 Pohřební ritus v závěru neolitu

Období konce neolitu je na našem území reprezentováno pozdní V. fází StK. Zároveň na území Čech v této době proniká MMK ve své závěrečné IIb. fázi, což nám předznamenává vývoj eneolitu. Charakter pohřební ritu, však tímto nijak významně ovlivněn není. Stále trvá fenomén birituálního pohřbívání, avšak tentokrát o něco málo převládají pohřby kostrové. Pohřbů, obsahující keramiku V. fáze StK, bylo nalezeno cca 50, z nichž u drtivé většiny šlo o ojedinělé pohřby. Ze závěrečné fáze MMK, máme doloženo okolo 25 pohřbů. Mezi nimi se vyskytují jak pohřby v hrobové jámě, tak pohřby v sídlištních objektech či v jeskyni. Jak bylo již řečeno, v pohřebním ritu je stále uplatňována biritualita, přičemž mírně převládá inhumace. V kostrových hrobech byli nebožtíci uloženi ve skrčené poloze na boku. U MMK mírně převládá uložení na pravém boku. Orientace hrobů je značně rozvolněna, vyskytuje se jak rovnoběžková (V-Z, s odchylkami k J či S), tak poledníková (s hlavou směřující k J). U žárových hrobů, platí to co v předchozích etapách neolitu, spálené ostatky jsou buď, uloženy v popelnici, na hromádce, či rozptýleny po hrobové jamce. Pro toto závěrečné období neolitu neznáme vztahy mezi sídelními a pohřebními areály, avšak lze předpokládat, že byly uplatňovány způsoby zacházení s mrtvými, jež známe z předchozích období neolitu (pohřbívání na odděleném pohřebišti, do sídlištních jam, ojedinělé pohřby mimo sídliště) (Pavlů 2007, 97-98; Zápotocká 1998, 163-164).

4 Eneolit

4.1 Charakteristika a počátek eneolitu

Období eneolitu u nás bylo dlouhou dobu nazýváno „dobou přechodní“. Tato doba byla považována za krátké období přechodu od neolitu k době bronzové. Většina kultur, jež v období eneolitu dnes rozpoznáváme, splývaly v tzv. nordické kultuře. Jako jediné samostatně vyčleněné kultury byly uváděny: kultura se šňůrovou keramikou, kultura zvoncovitých pohárů, kultura kulovitých amfor a kultura jordansmühlská. Avšak s rozpoznáním výrazně delšího trvání období eneolitu (4500/4400-2300/2200 př. Kr.), jež bylo podloženo radiokorabonovými daty, víme že nešlo pouze o období přechodné mezi neolitem a dobou bronzovou (Neustupný 2008, 11-12).

Zpočátku byl eneolit brán jako období, kdy byly vyráběny a používány, kromě kamenných artefaktů, také artefakty kovové, respektive měděné. Ovšem toto kritérium nám pro vyčlenění eneolitických kultur nestačí, jelikož dnes víme, že například v kultuře kulovitých amfor se měď téměř nevyužívala a naopak v předchozí kultuře nálevkovitých pohárů byla měď využívána poměrně běžně. Proto je období eneolitu charakterizováno nejen rozvojem metalurgie mědi, ale také dalšími prvky přinášející sociálně-ekonomické změny do fungování pravěké společnosti (Křišťuf - Turek 2019, 27; Neustupný 2008, 11).

V průběhu druhé poloviny 5. tisíciletí př. Kr., s příchodem časného eneolitu, procházejí původně neolitické zemědělské komunity zásadními změnami jak sociálními tak ekonomickými. Kromě již zmíněné metalurgie mědi, která byla využívána především k výrobě zbraní, popřípadě šperků, přináší eneolit inovace také v zemědělství. Těmi jsou například: vynález oradla, jařma pro využití tažné síly dobytka, nárůst významu pěstování ječmene a v neposlední řadě přechod k přílohovému zemědělskému systému. Dále také vynález kola. V důsledku těchto inovací nastávají samozřejmě také společenské změny, a to

především ve smyslu výrazného prohlubování její diference (Křišťuf - Turek 2019, 15).

Se změnou a inovacemi v zemědělství eneolitických společností, se mění také sídelní struktura těchto společností. To se projevuje především zánikem „velkých“ neolitických osad a vznikem relativně „menších“ sídelních areálů. V sociální sféře se příchod eneolitu projevuje hlavně vytvořením společenského systému, ve kterém je zdůrazněné postavení muže (ten obhospodařuje pole a tím zajišťuje obživu komunitě), tj. patriarchy. V symbolické sféře lze v období eneolitu pozorovat, jak některé artefakty vytvářejí tzv. artefaktovou paměť či vědomí minulosti, což bylo nejspíše spojeno s vnímáním předků. S tímto je také zřejmě spojeno vytváření prvních mohylových pohřebišť. Kromě toho, důležitou roli v symbolice nese rituální válčivost. To se v archeologických pramenech projevuje prvními specializovanými zbraněmi a existencí ohrazených sídelních areálů (Křišťuf - Turek 2019, 27; Neustupný 2008, 11).

4.2 Archeologické kultury eneolitu

Co se týče kulturního zastoupení eneolitu, to je již vzhledem k téměř dvojnásobnému trvání tohoto období oproti předchozímu neolitu, mnohonásobně bohatší. Eneolit dnes dělíme na časný (4500/4400-3800 př. Kr.), starší (3800-3350 př. Kr.), střední (3350-2900/2800 př. Kr.) a mladší (2900/2800-2300/2200 př. Kr.). Do staršího stupně časného eneolitu řadíme již některé kulturní skupiny pozdní fáze (IIb) lengyelského kulturního okruhu, kam je řazena například skupina Střešovice či starší Jordanov. V mladším stupni časného eneolitu, kdy o období lze hovořit jako o plně rozvinutém, evidujeme mladší Jordanovskou skupinu a dále kulturu michelsberskou či schussenriedskou. V období staršího eneolitu dominuje v Čechách kultura nálevkovitých pohárů (KNP), jež se začíná objevovat již ke sklonku časného eneolitu. Kulturu nálevkovitých pohárů lze ještě rozdělit do 3 fází: nejstarší baalberská, dále síremská a nejmladší salzmündská fáze. Kromě kultury nálevkovitých pohárů do staršího eneolitu spadá také nejstarší fáze badenské kultury a to skupina Boleráz. Do středního

eneolitu pak spadají další dvě fáze kultury badenské: starší fáze Lysolaje a mladší Kamýk. Dále evidujeme ve východních Čechách v tomto období Bošáckou skupinu. Z kultury badenské se postupně vyvíjí kultura řivnáčská a její příbuzná kultura chamská. Závěrem středního eneolitu na našem území dominuje kultura kulovitých amfor (KKA). Období mladšího eneolitu je zastoupeno kulturou se šňůrovou keramikou (KŠK) a kulturou zvoncovitých pohárů (KZP) (Neustupný 2008, 12-15).

4.3 Změny a inovace eneolitu

4.3.1 Inovace v hospodářství

Jak bylo již řečeno, s eneolitem přicházejí významné změny a inovace, jež výrazně ovlivnily způsoby hospodaření tehdejších komunit. Tyto změny britský archeolog Andrew Sherratt označuje za „revoluci druhotných produktů“ (Sherratt 1981).

Tuto „revoluci“ lze spojit především se zavedením oradla a využíváním zvířecí síly k tahu. Dále s rozvojem chovu domestikovaných zvířat, a to především ve smyslu výroby druhotných mléčných produktů a získávání vlny. K tomu, aby evropští zemědělci mohli bez problémů konzumovat a trávit mléčné produkty a mléko obecně, vedl dlouhý proces. Zemědělci si totiž nejprve museli vyvinout schopnost produkovat enzym laktázy, nejen v dětství, ale i v dospělosti, k tomu aby byli schopni mléko a mléčné výrobky trávit bez obtíží. To totiž není běžné dodnes u mnoha neevropských populací. A to ať už z hlediska biologické intolerance na laktózu, či z hlediska kulturního. Před 11 000 lety v oblasti Předního východu se, se vznikem zemědělství a příchodem tzv. „neolitické revoluce“, pastevci dobytka naučili snížit podíl laktózy v mléčných výrobcích na jim přijatelnou úroveň tím, že mléko kvasili a vyráběli z něj sýry či jogurt. Avšak několik tisíc let poté, se v Evropě rozšiřuje genetická mutace, jež lidem umožnila produkovat enzym laktázy a tím jim dala možnost pít mléko, jakožto bohatý zdroj výživy, celoživotně (Curry 2013; Křišťuf - Turek 2019, 15-17).

4.3.2 Osvojování si technologie metalurgie mědi

Co se týče metalurgie mědi, kořeny jejích počátků lze opět vysledovat v oblasti Předního východu. V Evropě byla metalurgie mědi, jakožto „luxusní“ suroviny, uplatňována nejprve v hospodářsky a kulturně vyspělých oblastech na Balkáně a v Karpatské kotlině. Odtud se postupně technologie metalurgie mědi rozšířila do zbytku Evropy. Na našem území pozorujeme první doklady metalurgie mědi na lokalitě Makotřasy (okr. Kladno), v období kultury nálevkovitých pohárů, tedy staršího eneolitu (Pleslová-Štiková 1985). Jak bylo již zmíněno, měď byla v eneolitu využívána především k výrobě šperků a specializovaných zbraní. Ze šperků to jsou například různé náhrdelníky či jejich části, nášivky na oděv, ozdoby vlasů či jehlice. Ze zbraní jsou nejčastější sekeromlaty a dýky. Přestože máme doloženy také měděné sekery či šídla, většina zemědělských a dřevobráběcích nástrojů byla stále zhotovena z kamene. Právě využití mědi k výrobě zbraní a šperků v období eneolitu, odráží její vysokou symbolickou hodnotu. Osvojení technologie metalurgie mědi, jakožto vzácné a žádané suroviny, se odrazilo také v rozvoji dálkového obchodu, jehož předmětem směny se měď bezpochyby stala. Významnou roli nejspíše měď hrála také uvnitř samotných komunit. Lze se totiž domnívat, že právě rozvoj metalurgie mědi hrál jednu z hlavních rolí v počátcích sociální diferenciaci eneolitických společností (Neustupný 2008, 24-25; Křišťuf - Turek 2019, 17-19). To lze spatřit na příkladu bohatě vybaveného hrobu z Velvar (okr. Kladno). V kamenné skříňce byly nalezeny dva kostrové pohřby a třetí žárový pohřeb v popelnici. Vedle ostatků však obsahoval 4 keramické nádoby řazené do kamýcké fáze bádenské kultury (díky nim je hrob datován do období kamýcké fáze bádenské kultury) a unikátní soubor měděných ozdob a závěšků z lastur. Měděné ozdoby byly podle chemického složení z rudy východo-alpské proveniencí a lastury pocházely ze středomoří (Neustupný 2008, 94; Pleslová-Štiková 1993). Tento nálezový celek nám přináší možné důkazy, jak dálkového obchodu, jenž se pravděpodobně dotýkal i regionu Podřipska, tak určitého

symbolického smyslu a možná i sociálního významu, který s sebou nyní využívaná měď nesla. Tento hrob by mohl být dokladem existence určité „elitní“ vrstvy v rámci tehdejší eneolitické komunity.

4.3.3 Nový zemědělský systém a využití tažné síly zvířat

Další zásadní inovace proběhly v zemědělské sféře a výrazně ovlivnily směr, kterým se zemědělství bude v dalších (nejen pravěkých) obdobích ubírat. Jedním z předních faktorů bylo zavedení oradla společně s využitím tažné síly dobytka za pomoci nového artefaktu - jařma. Orba se v eneolitu stává záležitostí jedince - hlavně muže, což je velkou změnou od neolitického způsobu zemědělství, které zaměstnávalo významnou část komunity. Pole obdělávaná tímto novým způsobem, neměla sice tak velký výnos jako pole neolitická, ale to bylo vyváženo poměrně větší rozlohou. S rozsáhlejšími poli a novým způsobem obdělávání, přichází problém s úbytkem živin v půdě a zapelevelení pole při opakovaném osívání. To bylo řešeno zavedením přílohového systému zemědělství. Polnost byla rozdělena na dvě části, jedna z nich byla v dané sezóně zorána a oseta, a ta druhá (tzv. příloh) se nechala ležet ladem a regenerovat. V následujícím období se proces prohodil a příloh byl obděláván, zatímco posledně obdělávaná plocha se stala přílohem. Dalším problémem, jenž nám zde vyvstává, je sklizeň rozsáhlejších polností, která by muselo zaměstnat celou komunitu. Možným řešením tohoto problému by bylo osívání částí daného pole různými obilninami s rozdílnou dobou dozrávání. Nově bývá výrazněji prosazován ječmen spojený s výrobou piva, na úkor pšenice jednozrnky a dvouzrnky (Křišťuf - Turek 2019, 19-22; Neustupný 2008, 18-19).

S využitím tažné síly zvířat souvisí také užívání čtyřkolových vozů, které se pak objevují i v dalších obdobích pravěku. První nálezy eneolitických kol pocházejí ze švýcarských nákolních osad pfynské kultury. Datovány jsou do počátku 4. tisíciletí př. Kr. (Bakker et al. 1999). Kola byla plná, složena z dřevěných desek (dvou až tří), a bez loukotí. Z našeho území prozatím neznáme ani nálezy eneolitických kol ani jejich vyobrazení, jako tomu je například v

sousedním Polsku, kde byla nalezena keramika s rytinami čtyřkolových vozů (Křišťuf - Turek 2019, 23-24).

4.3.4 Keramická produkce

Co se týče keramické produkce eneolitu, zde došlo k významnému posunu od předchozího období neolitu. Vzniká ustálený soubor keramických tvarů různých funkcí, který se opakuje ve všech kulturách eneolitu a následné doby bronzové. Toto označil Evžen Neustupný jako eneoliticko-bronzový středoevropský keramický komplex (Neustupný 1995a). Mezi základní tvary eneolitické keramické produkce patří: velká zásobnice, hrnec či hrnec s uchy, pohár, amfora či amforka, džbán, hrnek s uchem a mísa. Co se týče dekoru, většina keramiky je nezdobena a to hlavně v obdobích časného, staršího a středního eneolitu. Pokud se objeví na keramice dekor, jedná se většinou o různé plastické lišty (např. románská lizéna), pásy či jiné plastické nálepy. Samozřejmě se v průběhu eneolitu objevují i různé specifické či obměněné keramické tvary či způsoby dekoru, jež bývají charakteristickým projevem právě konkrétních kulturních tradic. Pokud je keramika časného, staršího či středního eneolitu bohatě zdobena, nese sebou většinou nějaký významnější symbolický smysl. Tak tomu je například u keramické produkce kultury kulovitých amfor, kde se vyskytuje velmi bohatě zdobená hrobová keramika. U keramické produkce mladšího eneolitu (a zejména u hrobové keramiky) je výzdoba výrazně bohatší a častější než v obdobích předchozích kulturních skupin. Dekor je proveden rytím, otiskem šňůry či kolkováním a dalšími způsoby (Křišťuf - Turek 2019, 23; Neustupný 2008, 22-23).

Významným příspěvkem keramické produkce k dalšímu společenskému vývoji, mohly být takzvané picí soupravy, objevující se například v prostředí kultury bádenské. Tyto picí soupravy složené ze džbánů a menších čerpáků či pohárů, mohly být využívány při různých ceremoniálních příležitostech. Tyto picí ceremonie by tím pádem nabyly vysokého symbolického významu,

například ve vytváření či upevňování, ať už vnitro komunitních či mezikomunitních společenských vztahů (Křišťuf 2005; Neustupný 2008, 22-23).

4.3.5 Společenské změny

Všechny tyto hospodářsko-ekonomické změny a inovace, které s sebou eneolit přinesl, se odrazily také v sociální sféře. A to především ve smyslu prohloubení společenské diferenciaci. Jak bylo již zmíněno, v eneolitické komunitě roste význam společenské role muže. To lze spojit, kromě osvojení si technologie metalurgie mědi také například s příchodem nového zemědělského systému a způsobu orby, který staví muže do pozice toho, jenž zajišťuje komunitě přísun potravy. Zároveň to, že zemědělská činnost již nezaměstnává většinou část pravěké komunity, dává ostatním jedincům prostor a možnost věnovat se jiné aktivitě. Třeba ženy se nejspíše staraly o děti a vykonávaly činnosti spojené s chodem „domácnosti“, jako bylo vaření atd. Dalšími činnostmi odrážející diferenciaci společnosti mohly být například specializovaná řemesla, sezónní hornická či prospektorská činnost, ale také kultovní a rituální aktivity či stavba monumentů (Křišťuf - Turek 2019, 25).

4.3.6 Zbraně a otázka rituálního válečnictví

Podstatnou inovací, až fenoménem eneolitu, se stala výroba specializovaných zbraní ať už měděných či kamenných. Ty nebyly určeny k lovu, nýbrž k boji mezi lidmi, ale zároveň také sloužily jako jakýsi symbolický odznak moci daného jedince. Co se týče typů specializovaných zbraní, jde hlavně o kamenné či měděné sekeromlaty, které mohly být i zdobené. Dalšími specializovanými zbraněmi byly masivní sekery či kulovité mlaty (palcáty). V pozdějším úseku eneolitu se objevují také měděné dýky nebo lukostřelecká výbava kultury zvoncovitých pohárů. Tyto všechny nově specializované zbraně však nemusely být nutně používány k urovnání sporů mezi dvěma komunitami

násilím na jejich příslušnících. Spíše je spojujeme s jevem, jemuž se nazývá rituální válečnictví. Šlo o ceremoniální formu boje, jehož cílem nebylo zabít člena protějšího kmene či komunity, ale spíše dát najevo své schopnosti či statečnost. Při těchto rituálních bojích mohly být využívány některé symbolické zbraně, jako opukové palcáty a sekeromlaty (Neustupný 2008, 26-27; Křišťuf - Turek 2019, 25).

Právě broušené kamenné sekery a sekeromlaty z období eneolitu, mely být nalezeny v prostoru hory Říp a byly identifikovány ve sbírkách Národního muzea (Waldhauser - Novák - Slabina 2008, 309-318). To by mohlo být důkazem důkazem rituálního válečnictví, jež se mohlo odehrávat právě v prostoru této atraktivní krajinné dominanty či v jejím okolí. Zároveň by to mohlo vypovídat o jejím společenském významu a symbolickém smyslu v prostředí eneolitických komunit (Chroustovský 2006, 16). Ovšem prokázat, že se tyto artefakty skutečně našly v prostoru hory Říp, je velmi problematické, jelikož pocházejí z inventáře Václava Krolmuse, jenž zde prováděl exkavaci v 50. letech 19. století (Krolmus 1854-55, 90-92).

Analogie podobného rituálního válečnictví pozoroval a dokumentoval antropolog a právník Leopold Pospíšil na přelomu 50. a 60. let 20. století mezi komunitami Papuy Nové Guiney (Pospíšil 1963). Muži obou kmenů po sobě vzájemně stříleli z luků, tudíž nedocházelo k přímému kontaktu ani boji zblízka mezi protivníky. Zatímco muži „válčili“, ženy se pohybovaly po „bojišti“ a sbíraly mužům šípy či odtahovaly raněné mimo prostor konfliktu. Během těchto rituálních „válek“ tedy nikdo nezahynul, ale nanejvýš se zranil, což podtrhuje čistou symboliku těchto rituálů (Křišťuf - Turek 2019, 141).

4.4 Sídlení v eneolitu

4.4.1 Charakter sídlišť

Jedním z faktorů, jež zapříčinily změnu v sídelní struktuře eneolitu, bylo jistě zavedení nového zemědělského systému. Díky počátku existence přílohů a

celkově větší rozlohy polnosti, která byla nyní oddělena od sídelního areálu, eneolitické osady a usedlosti nabývají oproti předchozímu období neolitu značně dlouhodobějšího charakteru. Osady či vesnice sice nebyly nijak rozsáhlé, avšak na jednom místě mohly setrvat až několik desetiletí, případně déle. Přílohy a lesy v okolí sídelních areálů byly téměř jistě využívány k pastvě domácích zvířat, což muselo výrazně omezit přirozenou reprodukci lesa a tím pádem ještě zintenzivnit již probíhající odlesňování. (Neustupný 2008, 18).

Oproti neolitickým osadám, tvořeným několika desítkami až stovkami staveb a zahloubených objektů rozesetých relativně řídko na velké ploše, působí zbytky eneolitických osad jako výrazně menší. Zástavba těchto osad byla ale hustější a její objekty se často překrývají. To navozuje pocit důmyslnější a uzavřenější podoby eneolitických sídlišť, jež sloužila komunitě či několika různým komunitám po delší časové období. To se samozřejmě projevuje ve stratigrafii sídelních areálů, která nám často dokládá vícero stavebních fází daného sídliště, popřípadě jeho užití následnými archeologickými kulturami. Ovšem často se ve stratografiích vyskytují „hiáty“ (mezery v osídlení dané lokality) svědčící o diskontinuitě v osídlení té které lokality v určitém časovém období. Například na výšinném sídlišti řivnáčské kultury Denemark (okr. Kutná Hora), byly zjištěny minimálně dvě jeho stavební fáze. Kromě toho zde byly nalezeny fragmenty hrobové keramiky KŠK, které by mohly dokládat přítomnost (nejspíše mohylového) pohřebního areálu kultury se šňůrovou keramikou. Kromě toho zde byla zjištěna například sídelní fáze únětické kultury starší doby bronzové, kterou od posledních sídelních aktivit na této lokalitě (tedy řivnáčských), dělí sídelní hiát jednoho tisíciletí a od předpokládaných pohřebních aktivit KŠK hiát 7-8 století (Neustupný 2008, 20; Zápotocký - Zápotocká 2008, 292-299).

4.4.2 Výšinná sídliště

Určitým fenoménem v období eneolitu se stávají různě více či méně fortifikovaná sídliště, která bývají často ještě umístěna ve strategických polohách

v blízkosti vodních toků (to neznamena, že by již neexistovala neopevňená sídliště v nížinných polohách). Takovými místy mohou být ostrožny, vrcholy kopců, skalní hřebeny, vysoké říční terasy atd. Tento fenomén neprovází veškeré archeologické kultury eneolitu, ale například v prostředí řivnáčské kultury je velmi výrazný. U její příbuzné kultury chamské v západních čechách například známe pouze výšinná sídliště, avšak doposud nebyla na žádném z nich prokázána existence fortifikace, ani žádné formy jednoduchého ohrazení, jako známe například ze sousedního Bavorska (John 2010, 18; Neustupný 2008, 99).

4.4.3 Sídlíštní objekty

Počty obytných staveb nalézáných na eneolitických sídlíštích bývají maximálně v řádu desítek, přičemž stavby většinou nepochází z jedné stavební fáze osady. U některých sídlíšť, zejména právě v prostředí chamské kultury, ani nepředpokládáme přítomnost většího počtu obytných staveb, jelikož předpokládaná rozloha některých chamských sídelních lokalit je extrémně malá (nepřesahuje 100 m²- např. lokalita Prádlo či Radkovice v západních Čechách). I tak se zdá, že průměrně žily v jedné eneolitické osadě 3-4 rodiny (John 2010, 18-19; Neustupný 2008, 20; Zápotocký - Zápotocká 2008, 150-163).

Co se týče obytných staveb, v období časného eneolitu máme doloženy nadzemní domy kúlové konstrukce, relativně velkých rozměrů. Ty v jistých směrech připomínají dlouhé neolitické domy. V prostředí kultury nálevkovitých pohárů ve starším eneolitu se začínají objevovat polozemnice. Ty jsou buď obdélného, oválného či kruhového půdorysu a jejich plocha je výrazně menší než u kúlových nadzemních domů. Největší polozemnice z tohoto období byla odkryta v Praze-Dejvicích na lokalitě Baba a její rozloha zaujímala přes 80 m², což je zhruba polovina průměrné rozlohy eneolitických nadzemních kúlových domů. Ostatní odkryté polozemnice na této lokalitě zaujímaly prostor o rozměru cca 6 - 16 m². Právě polozemnice poté v období středního eneolitu převažují nad ostatními konstrukčními typy obytných staveb, nicméně jejich podoba se stále vyvíjí. V prostředí řivnáčské kultury známe polozemnice čtvercového až široce

obdélného půdorysu o výměře cca mezi 20 - 25 m². Obytnou funkci těchto zahlužených objektů nám dokládá přítomnost ohniště či jiného otopného zařízení v jejich vnitřním prostoru. Pokud tomu tak není, lze se domnívat, že zahlužený objekt sloužil k jinému než obytnému účelu, například mohl mít skladovací funkci (Neustupný 2008, 22, 105; Zápotocký - Zápotocká 2008, 134-139). Pro období mladšího eneolitu nemáme z prostředí Čech mnoho nálezů sídlištního charakteru, ale zmíním zde nálezy půdorysů kúlových domů na lokalitě Kozly-Čihadla, z nichž jeden lze snad přiřadit pozdní fázi KZP. Tento dům byl široce obdélného až loďovitého půdorysu - jeho jižní podélná stěna byla mírně prohnutá. Stavba byla dvouprostorová s polygonální zadní stěnou při své západní straně. Z její vstupní, přední stěny se kúlové jámy nedochovaly, což může odrážet užití nějaké lehčí konstrukce v této části domu (Zápotocký 2014, 682).

Kromě obytných staveb se na sídlištních objevují zásobní jámy (sila), povrchové či zahlužené pece do podloží, hliníky či jámy neurčitého účelu (Zápotocký - Zápotocká 2008, 141-142).

4.5 Eneolitická ohrazení

Ohrazení v eneolitu nabývá různých forem, může se jednat o jednoduchá či vícenásobná příkopová ohrazení, která mohou být ještě lemována žlabem, jenž bývá interpretován jako pozůstatek palisády. Tyto příkopy mohly být ještě doplněny valem či kamennou hradbou. Terénní relikty těchto fortifikačních prvků se však často nemusí vůbec dochovat. Kromě již zmíněných prvků ohrazení (či opevnění), lze ale předpokládat také například jednodušší oplocení určitých areálů aktivit, které po sobě žádné terénní relikty zanechat nemuselo. Eneolitická ohrazení bývají často spjata s výšinnými polohami, ale objevují se i v rovinném terénu. Účelem ohrazení v zemědělském pravěku nejspíše bylo vymezení kulturní krajiny, obytného či určitého rituálního areálu. Budování ohrazení s sebou, kromě praktické funkce (např. zamezení vstupu vnějších nežádoucích vlivů), nese určitý symbolický smysl. Ohrazený prostor dává jeho

obyvatelům jistý pocit bezpečí, nebo naopak samotné ohrazení/opevnění může dávat najevo vyjímečnost či posvátnost daného areálu jeho návštěvníkům (Křišťuf - Turek 2019, 143-144).

Období časného eneolitu se v Čechách dlouhou dobu zdálo být hiátem v existenci ohrazených areálů. Vůbec první doklad ohrazeného areálu se u nás stala lokalita Jenštějn, kde byl vedle patnácti zásobních jam, obsahujících keramický soubor konce jordanovské kultury, objeven i úsek příkopu. Ten byl na základě keramických fragmentů datován do stejného období jako zásobní jámy (Křišťuf - Turek 2019, 163).

První rozsáhlejší časně eneolitické ohrazení bylo objeveno leteckým dálkovým průzkumem v intravilánu obce Kly (okr. Mělník) na Podřipsku v závěru 90. let a později zkoumáno jak nedestruktivními tak destruktivními archeologickými metodami. Celé ohrazení v Klech je na základě nálezů tulipánovitého poháru v prostoru příkopu datováno do starší fáze michelsberské kultury. Jednalo se o ohrazený areál obehnaný dvěma liniemi příkopů, jež jsou několikrát přerušeny místy vstupů a doplněny palisádovým žlabem při jejich vnitřní straně. Ohrazení má tvar oblouku a konce tohoto oblouku nejspíše přiléhaly k hraně říční terasy Labe. Umístění tohoto ohrazení při břehu Labe by nemuselo být náhodné a mohlo by souviset s určitým ať už symbolickým či praktickým vztahem k tomuto vodnímu toku. Zároveň nelze opomenout polohu tohoto ohrazení vůči soutoku Labe a Vltavy, který je vzdálen zhruba 4,5 km a také vůči hoře Říp, která je z tohoto místa na dohled směrem k severozápadu, a která mohla hrát roli při výběru lokace k založení tohoto areálu. Uvnitř ohrazení nebyly zjištěny žádné jiné zahloubené objekty, avšak povrchové sběry ukázaly, že by mohlo ohrazení ležet na místě původního sídliště z období mladšího neolitu, což by dokazovalo určitou kontinuitu ve využívání starší sídelní oblasti. (Gojda et al. 2002; Křišťuf - Turek 2019, 174-193).

Druhým areálem podobného rázu je příkopové ohrazení, ležící na katastru obce Vrbno (okr. Mělník), taktéž na Podřipsku. Lokalita byla nejprve zkoumána nedestruktivními metodami na přelomu milénia. Následně byla lokalita v roce 2015 částečně odkryta. Ohrazení bylo díky nálezům keramických fragmentů na

dně příkopů přiřazena k mladší fázi jordanovské kultury, což následně potvrdilo i radiokarbonové datum. V tomto případě se jedná o areál obehnaný třemi liniemi příkopů, z nichž vnější byl však pravděpodobně vyhlouben až v období pozdní doby bronzové. Právě nálezy materiálu štítarské fáze knovízské kultury svědčí o patrnosti těchto druhů památek v terénu a jejich vnímání výrazně mladšími komunitami, chronologicky vzdálenými až tisíce let. Co se týče umístění této lokality, ta se rozprostírá na říční terase zaniklého ramene Vltavy což opět může svědčit o jistém významu přítomnosti vodního toku. Zároveň je areál umístěn poměrně nedaleko soutoku Vltavy a Labe a to necelých 2,5 km. Stejně jako v případě Kelského ohrazení je na dohled hora Říp (Křišťuf - Turek 2019, 164-174).

Další podobnou lokalitou je ohrazený areál ve Vliněvsi (okr. Mělník) na Podřipsku, zkoumaný v letech 1999-2008 (Dobeš et al. 2016). Jednalo se o polykulturní naleziště, obsahující stopy osídlení od časného eneolitu po období stěhování národů, což svědčí o významnosti této lokality v rámci Podřipska. Co se týče samotného ohrazení, tento areál byl obehnaný pouze jedním, poměrně masivním hrotitým příkopem. Ten ve zkoumaném úseku o délce cca 130m dosahoval šířky až 4 m a hloubky v rozmezí 140 až 180 cm. Identifikována zde byla dvě vstupní přerušení. V prostoru ohrazení bylo tentokrát objeveno i několik zahloubených objektů - nejspíše zásobních jam. Na základě nálezů keramiky jak v příkopu tak v zahloubených objektech se zdá patrná příslušnost tohoto areálu k mladší fázi jordanovské kultury. V příkopu byly také nalezeny lidské ostatky svědčící o pohřebním či rituálním účelu tohoto areálu. Tento ohrazený areál leží zhruba 2 km severně od soutoku Vltavy a Labe a zároveň je od samotného toku Labe vzdálen necelých 100 m. Právě umístění lokality blízko samotného toku Labe mohlo nést důležitý význam. Labe mohlo představovat další možný zdroj obživy, ale také důležitý komunikační spoj. Opět se lokalita nachází v dohledové vzdálenosti od hory Říp, což může poukazovat na určitou symbolický smysl této hory (Dobeš et al. 2016, 52; Křišťuf - Turek 2019, 217-221).

Jedno z dalších časně eneolitických ohrazení bylo taktéž objeveno pomocí leteckého dálkového průzkumu na konci 90. let a později zkoumáno. Tím je

příkopové ohrazení sestávající se z hrotitého příkopu a palisádového žlabu, rozprostírající se na katastru obce Chleby (okr. Nymburk). Tato lokalita byla zařazena do období mladší fáze jordanovské kultury, a to nejen na základě keramických fragmentů, ale také radiokarbonových dat z uhlíků a zvířecích a lidských kostí nalezených ve výplni příkopu (Křišťuf - Turek 2019, 193-214).

Z období staršího eneolitu zmíním například čtvercové ohrazení z Makotřas (okr. Kladno). To bylo přiřazeno sířemské fázi KNP. V prostoru ohrazení bylo nalezeno několik hrobů a dále pohřby jedinců v sídlištních objektech (Pleslová-Štiková 1985). Další lokalitou s dokladem ohrazení je Cimburk (okr. Kutná Hora). Zde stálo „hradiště“, jehož nejstarší fáze osídlení spadá do období baalberské fáze KNP. Na předhradí byl odkryt 30 m dlouhý úsek fortifikace složené ze dvou paralelních příkopů přerušovaných prostorem vstupní brány (Zápotocký 2000).

Pro období středního eneolitu máme doloženy mohutně fortifikované sídlištní areály ve výšinných polohách, a to v prostředí řivnáčské kultury. Řivnáčské opevněné areály jsou často situovány na nesnadno přístupných místech, jež komunitě zajišťovala přirozenou ochranu sídliště. Co se týče umělých fortifikačních prvků, opět se objevují jednoduchá či vícenásobná příkopová ohrazení, přerušovaná v místě vstupu na sídliště, dále valy, palisády či v případě lokality Denemark i kamenná hradba. Tyto fortifikační prvky byly různě kombinovány v různých stavebních fázích řivnáčských sídlišť. Doklady těchto fortifikačních prvků pochází hlavně z výzkumů lokalit Homolka u Stehelčevsi, Čertovka u Vraného nebo Denemark u Kutné Hory (Ehrich - Pleslová - Štiková 1968, 227-230; Neustupný 2008, 21, 99-102).

V prostředí chamské kultury v západních čechách, která je s kulturou řivnáčskou relativně současná, zatím prokázaná ohrazení nemáme (jako tomu je například v sousedním Bavorsku). Nicméně evidujeme několik lokalit, které nesou známky přítomnosti terénních reliktních příkopů či valů, avšak nebyl na nich doposud proveden větší archeologický výzkum. Mezi tyto lokality spadá například Řakom (okr. Klatovy) či Pernarec (okr. Plzeň-sever) (John 2010, 35-38).

Pro období mladšího eneolitu žádné ohrazení, ani jinou formu opevnění komunitních areálů nevidujeme.

V případě eneolitických ohrazení na Podřipsku, lze sledovat jejich strategicky i ekonomicky výhodné umístění v krajině a zároveň i možnou vazbu na krajinné dominanty, která by mohla svědčit symbolickému významu těchto areálů. Kromě toho lze v případě ohrazení na Podřipsku sledovat i určitou kontinuitu v jejich využívání v delším časovém úseku, což by mohlo poukazovat na vnímání těchto lokalit jako důležitých milníků v rámci tehdejší sídelní struktury.

4.6 Pohřební praktiky eneolitu

Oproti předchozímu neolitu, s sebou období eneolitu přináší určitou variabilitu v podobě pohřebních praktik. A to nejen v rámci různých kultur, ale někdy také v rámci jedné kultury. S příchodem eneolitu evidujeme na našem území jak plochá pohřebiště, svým charakterem dosti připomínající ta neolitická, tak izolované pohřby jednotlivců, ale také počátek budování předmegalitických pohřebních památek v podobě monumentálních dlouhých (v pozdějších fázích eneolitu - okrouhlých) mohyl, v nichž byli uloženi pravděpodobně pro komunitu významní jedinci. Tyto dlouhé mohyly musely být mít pro pravěké společnosti veliký symbolický smysl, neboť se v nich často vyskytují druhotně uložené pohřby z mladších období, než ve kterém byly vybudovány, což nám dokládá určitou kontinuitu v jejich využívání různými kulturami a zároveň jejich dlouhodobou patrnost v terénním reliéfu krajiny.

4.6.1 Časný eneolit

V prostředí starší jordanovské kultury je uplatňován birituální pohřební ritus, převládá však inhumace a to cca v 77% (Novotný 1950, 236-237; Křišťuf

2003). Nespálená těla jsou uložena ve skrčené poloze, většinou na pravém boku. Orientace hrobů není v tomto období nijak striktně daná (Křišťuf 2003, 13-16).

Pro období starší jordanovské kultury známe menší pohřebiště, to největší bylo objeveno Třebestovicích (okr. Nymburk). Zde bylo odkryto 8 kostrových hrobů (Čtverák - Rulf 1989). Dalším pohřebištěm, které zmíním je birituální pohřebiště z Prahy-Bubenče. Zde bylo v Rooseveltově ulici objeveno 7 hrobů a další 2 v prostoru Reiserovy pískovny. Dále bylo objeveno po dvou hrobech v Blatově (okr. Praha-východ), Praze-Ďáblicích, Praze-Kobylisích a Nebovidech (okr. Kolín) (Křišťuf - Turek 2019, 83).

Co se týče hrobových přídavek staršího horizontu jordanovské kultury, většinou se v hrobech objevuje keramika, a to hlavně džbány, mísy, popřípadě mísy na nožce. Dále pak štípaná industrie, popřípadě měděné ozdoby (šperky). Právě z pohřebiště v Třebestovicích pochází soubory měděných korálků, jazykovitých závěšků a trubiček (Křišťuf - Turek 2019, 85).

Pro mladší horizont jordanovské kultury evidujeme znatelně menší počet pohřbů, a tak lze pohřební ritus jen obtížně zobecnit. Z celkem 6 nalezených hrobů byly všechny kostrové, a s největší pravděpodobností v nich byli nebožtíci uloženi ve skrčené poloze. Nejvíce informací nám přináší hrob z Roudnice nad Labem (okr. Litoměřice) na Podřipsku. Zde byl jedinec uložen na boku ve skrčené poloze. Orientace hrobu byla SZ-JV a pohřební výbavu tvořil keramický džbánek a láhev (Schránil 1928, 57). Kromě pohřbů, uložených v hrobové jámě, se také objevují nálezy těl v různých sídlištních objektech jako jsou např. zásobní či odpadní jámy. Úbytek hrobů v mladší fázi jordanovské kultury by mohl souviset s budováním ohrazených areálů. (Křišťuf - Turek 2019, 85-86).

V případě Podřipského mikroregionu a vazby ohrazených areálů na hlavní vodní toky, lze uvažovat také o formě pohřebního ritu, která je v archeologických pramenech nezachytitelná. Příkladem by mohlo být posílání nebožtíků po proudu Labe, což by posilovalo úvahu o jeho významnosti v sídelní struktuře a symbolických systémech enolitických komunit.

V prostředí michelsberské kultury v Čechách evidujeme velmi málo pohřbů. V roce 2003 jich bylo 9 identifikováno Petrem Křišťufem (Křišťuf 2003),

avšak u některých chybí přesná datace, popřípadě není jisté zda se skutečně jedná o hroby. Jistými michelsberskými pohřby jsou: hrob z Libiše u Neratovic (okr. Mělník) na Podřipsku a hrob z Veliké Vsi (okr. Chomutov), datované michelsberskou keramikou (Křišťuf - Turek 2019, 86; Neustupný 2008, 43-44). Na základě radiokarbonového data pravděpodobně náleží michelsberské kultuře i dva předmegalitické hroby z Března u Loun (Pleinerová 1980). Všechny evidované pohřby jsou kostrového charakteru. Nebožtíci byli uloženi v hrobové jámě, ve skrčené poloze. Hroby jsou orientovány ve směru V-Z, přičemž 80% uložených jedinců hledí směrem k severu. Hroby bývají vybaveny poměrně chudě, většinou obsahují keramiku a to zejména po jednom typickém tulipánovitém poháru, jenž výrazně napomáhá celý pohřeb datovat. Jako bohatý pohřeb, lze označit hrob z Prahy-Troje, který obsahoval čtyři tulipánovité poháry a mísu. Lze se domnívat, že tak malá nálezová základna michelsberských pohřbů, by mohla být důsledkem pohřbívání v rámci ohrazených areálů (Křišťuf - Turek 2019, 87-88).

4.6.2 Starší eneolit

Období staršího eneolitu je na našem území zastoupeno kulturou nálevkovitých pohárů, u které vyčleňujeme 3 fáze. Nejstarší baalberská, dále siřemská a nejmladší salzmündská (Neustupný 2008, 62).

Pohřby v prostředí této kultury lze rozdělit do tří skupin. První z nich představují pohřby uvnitř příkopového ohrazení, kryté mohylovým náspem. Příkladem takového typu pohřbu je například hrob z Nymburka. Zde byl nalezena kamenná skříňka, obsahující kostru nejspíše staršího jedince bez výbavy. Skříňka byla kryta opukovými kameny. Na lokalitách Brandýsko a Vikletice naznačil rozbor nálezové situace přítomnost mohylového náspu. V těchto případech byl nalezen centrální pohřeb datovaný do baalberské fáze, ke kterému se připojovali další sekundární pohřby z následujících období (Šmejda 2001, Zápotocký 2002).

V létě 2021 byla odkryta dlouhá mohyla baalberské fáze nedaleko obce Dušníky (okr. Litoměřice) na Podřipsku. Mohyla byla trapézovitého tvaru, obehnána zhruba metr hlubokým příkopem. Jedná se o vcelku unikátní nález, jelikož byl na místě dochován mohylový násep v mocnosti cca 1,2 metru. V centrální části mohyly byla objevena hrobová jáma, zahloubená cca 1 m do písčitého podloží, s doklady určité dřevěné konstrukce. Hrob obsahoval ostatky nejspíše 11-letého dítěte, spolu s malým baalberským džbánkem u nohou a pazourkovou šipkou za zády jedince (Nepublikovaný výzkum, ústní sdělení - Petr Křišťuf).

Do druhé skupiny lze zařadit pohřebiště s menšími skupinami hrobů bez výraznější hierarchie. Jedno z takových pohřebišť bylo objeveno v Praze-Bubenči a obsahovalo 18 hrobů mladší salzmündské fáze. Další takovou lokalitou jsou Makotřasy (okr. Kladno) na Podřipsku, kde bylo objeveno 7 hrobů šířemské fáze. Nakonec zmíním lokalitu Velké Žernoseky (okr. Litoměřice) na Podřipsku, kde bylo odkryto 13 hrobů starší baalberské fáze, z nichž 3 byly umístěny v kamenné skřínce (Neustupný 2008, 72).

Do poslední skupiny řadíme jednotlivě nalezené hroby, které byly díky své výbavě (hlavně keramika a sekeromlaty) přiřazeny kultuře nálevkovitých pohárů (Neustupný 2008, 72).

Co se týče charakteru pohřebního ritu, ten byl v prostředí kultury nálevkovitých pohárů kostrový. Zesnulí jedinci jsou v hrobech uloženi ve skrčené poloze na boku. Ve starším období převládá rovnoběžková orientace hrobů, a v mladším naopak zas poledníková. Kromě hrobů v prosté zemi jak bylo již zmíněno, se někdy nacházejí hroby uložené v kamenné, popřípadě dřevěné skřínce či konstrukci. Co se týče hrobové výbavy, vedle keramiky (nejčastěji zastoupené džbány, poháry či amforami), se objevují také sekery, sekeromlaty, sílexové šipky, kostěná industrie či provrtané zvířecí zuby. Vzácně také měděné ozdoby (Neustupný 2008, 72-73).

4.6.3 Střední eneolit

Pro období středního eneolitu máme doloženo velmi málo pohřbů, což může být důsledkem jejich mělkého zapuštění do země a následného zničení orbou a erozními procesy. Také je ale možné, že se se zesnulými jedinci zacházelo úplně jiným způsobem.

V prostředí badenské kultury máme velmi omezený počet pramenů. Jedním ze dvou známých pohřbů je kostrový hrob z Vepřku (okr. Mělník) na Podřipsku. V hrobě byl uložen jedinec ve skrčené poloze. Hrobová jáma byla orientována JZ-SV. Mladší Kamýcká fáze badenské kultury je zastoupena hrobem z Velvar (okr. Kladno). Jednalo se o skříňkový hrob, obsahující dva kostrové pohřby a třetí žárový pohřeb uložený v amfoře. Hrob měl bohatou výbavu, kromě badenské keramiky, obsahoval také množství měděných ozdob a ozdob ze středomořských lastur (Neustupný 2008, 94; Pleslová-Štiková 1993).

U kultury řivnáčské je nálezová základna o něco početnější, avšak jak si ukážeme, pohřební ritus této kultury lze opět jen těžko zobecnit. Hroby této kultury byly nalezeny na 13 lokalitách. Jedná se jak o kostrové, tak o žárové hroby. Méně často se vyskytují hroby v sídlištních objektech (Neustupný 2008, 102).

Největší řivnáčský pohřební areál byl objeven v Praze-Běchovicích. Zde byly nalezeny 4 žárové hroby, uložené v popelnici v kameny obložené hrobové jamce (nejspíš pozůstatek skříňky). Mezi popelnicovými hroby byla minimální vzdálenost 20 m. To společně s faktem, že byly hroby uloženy dosti mělce pod povrchem, by mohlo svědčit o přítomnosti mohylového náspu, který se dále nezachoval (Vencl 1972, 494 - 502).

Dále zmíním dva skříňkové hroby. První z nich byl objeven v poloze „U Zájězda” u obce Stehelčevy a obsahoval 3 řivnáčské keramické nádoby, pazourkovou čepel, kamenný idol a spálené kosti. Druhým je skříňkový hrob Homolky u Stehelčevsi, který byl nalezen v jedné ze sídlištních jam. Uvnitř se nacházela popelnice obsahující spálené ostatky a ohořelé fragmenty kostí (Ehrich - Pleslová - Štiková 1968, 145-146).

Mimo skříňkových hrobů, které se kromě posledního zmíněného nacházeli mimo prostor sídliště, známe také popelnicové hroby, uložené v prosté zemi na sídlišti. Ty jsou doloženy na lokalitách Okrouhlík u Bylan, Čertovka u Vraného či opět Homolka u Stehelčevsi (Ehrich - Pleslová - Štiková 1968, 145-146).

V prostředí kultury chamské nebyl dodnes objeven žádný hrob, což může svědčit o jiné podobě pohřebního ritu, než která je nám známa.

U kultury kulovitých amfor známe pouze nálezy ojedinělých pohřbů. Jde o kostrové hroby, v nichž byl nebožtík uložen ve skrčené poloze. Hrobové jámy jsou obdélné beze stop dalších úprav. Orientace hrobů není striktně daná. U hrobu z Nové Vsi u Brandýsa, lze uvažovat o přítomnosti mohylového překryvu hrobu z kamenů (Neustupný 2008, 119).

Co se týče hrobových přídavek, ty tvoří keramika. Především jsou to pak zdobené dvojuché a čtyřuché amfory a mísy s oblým dnem. Výjmečně se objevují keramické bubny, hrnce či koflíky (Neustupný 2008, 119).

4.6.4 Mladší eneolit

Období mladšího eneolitu je zastoupeno kulturou se šňůrovou keramikou a kulturou zvoncovitých pohárů. V tomto období pozorujeme určitou změnu v pohřebním ritu především v jeho unifikovanosti. Zároveň se stává běžnou pohřební praktikou budování mohylových pohřebišť.

V prostředí kultury se šňůrovou keramikou se dříve uvažovalo o existenci plochých pohřebišť. Mohyly byly považovány za ojedinělé. Avšak později bylo díky vzdálenosti (10-15m) jednotlivých hrobů na pohřebišťích zjištěno, že mohylová pohřebiště byla běžnou záležitostí v tomto období. Pokud byly hroby uloženy v těsné blízkosti, byly nejspíše kryty jedním mohylovým náspem. Některá objevená mohylová pohřebiště bylo poměrně malá (pouze několik či několik desítek mohyl), ale známe i pohřebiště skládající se z několika málo set mohyl. Největším prozkoumaným mohylovým pohřebišťem u nás jsou Vikletice.

Jejich pravděpodobný původní počet hrobů je odhadován kolem 200 (všechny nejspíš během výzkumu zachyceny nebyly) (Neustupný 2008, 131).

Pohřbívalo se kostrově, a to buď na boku či na zádech s pokrčenými nohami. Určitou novinkou je rozdíl v uložení muže a ženy do hrobové jámy. Muži leží na pravém boku hlavou k západu a ženy na levém boku hlavou k východu. U obou pohlaví hledí nebožtík směrem k jihu. Zároveň se liší hrobová výbava mužů a žen. V pouze mužských hrobech se například objevují sekeromlaty, sekery, kulovité mlaty a poháry s úškem. Naopak v ženských hrobech se objevují například měděné šperky, keramické hrnce, malé amforky, hrnky s uchem či se dvěma uchy. Jako neutrální přídavky lze označit: amfory, poháry s uchem, džbánky, mísy, štípaná industrie, brousky a zvířecí kosti. Co se týče hrobových jam, ty jsou obdélníkovitého, někdy čtvercovitého půdorysu se zaoblenými rohy (Neustupný 2008, 131-142).

Pro kulturu zvoncovitých pohárů v Čechách, tvoří pohřební nálezy většinu jejího nálezového fondu. Mezi největší objevená pohřebiště u nás patří například Mochov (okr. Praha-východ) s 28 hroby, Praha- Lysolaje s 25 hroby, Lochenice (okr. Hradec Králové) s 24 hroby či Neratovice (okr. Mělník) na Podřipsku s 23 hroby a další. Ovšem, nelze je srovnat s největšími pohřebišti kultury zvoncovitých pohárů na Moravě, jako jsou Hoštice se svými 155 hroby, nebo Holásky se 71 hroby či Šlapanice s 60 hroby. Zde vyvstává otázka, zda to není způsobeno pouze stavem výzkumů pohřebišť (Neustupný 2007, 148).

U kultury zvoncovitých pohárů opět pozorujeme, podobně jako u předchozí kultury se šňůrovou keramikou, jistou diferenciaci v ukládání mužských a ženských pohřbů. Muži byli v hrobech ukládáni na levém boku s hlavou orientovanou k severu Ženy byly naopak ukládány na pravém boku s hlavou orientovanou k jihu. Nebožtíci obou pohlaví pak hledí směrem k východu. Tato pohlavní diferenciaci v ukládání nebožtíků do hrobů byla uplatňována již od dětského věku (Turek 2000, 432-435).

Rozlišení mužských a ženských pohřbů, pozorujeme také v jejich hrobové výbavě. V mužských hrobech se často vyskytuje lukostřelecká výbava v podobě kamenné nátepní destičky, šípů s pazourkovými hroty a pravděpodobně i luku.

Dále se v mužských hrobech objevují měděné dýky a kostěné závěsky ve tvaru luku či podélně rozpůlené kančí kly. Oproti tomu v bohatých ženských hrobech se mohou vyskytnout destičky na spínání vlasů ze zlatého plechu, stříbrné či měděné záušnice nebo kostěné či jantarové knoflíky s typickým V-vrtáním. Běžným keramickým tvarem vyskytujícím se v ženských hrobech jsou pak hrnce vejčitých tvarů, amfory či džbány s vysoko posazeným uchem, tzv. konvice. Kostrové hroby byly ukládány do obdélných, někdy až oválných jam. Někdy se objevuje obložení hrobové jámy kameny či dokonce stopy po dřevěné konstrukci hrobové jámy. Někdy bývají hrobové jámy situovány uprostřed kruhových příkopů, což by mohlo být nepřímým důkazem existence kruhových mohylových nájpu v minulosti (Neustupný 2008, 154-158).

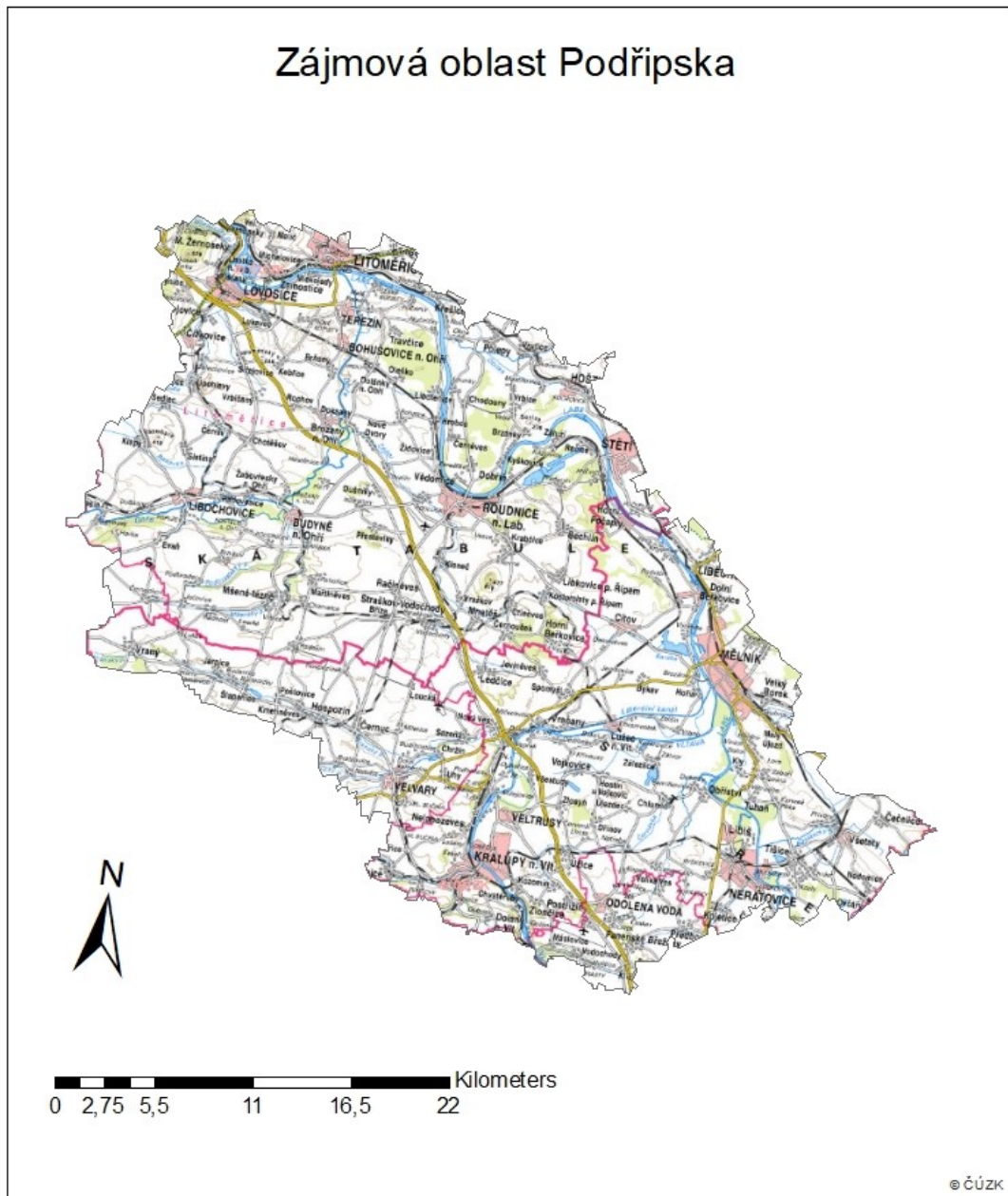
Kromě kostrových hrobů, máme doklady i hrobů žárových, uložených jak v prosté hrobové jámě tak v kamenných skříňkách. Jen někdy byly spálené ostatky ukládány do keramických nádob jako jsou amfory, hrnce, poháry či mísy (Neustupný 2008, 158).

5 Podřipský mikroregion

5.1 Vymezení zájmového území

Podřipský mikroregion není přesně definovaným územím, není vymezen žádnými pevnými hranicemi ani body. Jedná se spíše o lokálně užívané označení území v okolí hory Říp, která je jeho hlavní krajinnou dominantou. Martin Gojda a Martin Trefný (2011, 11-12) jej ve své publikaci „Archeologie krajiny pod Řípem“ definují jako území o rozloze 350 m², v jehož středu se tyčí hora Říp. Naše zájmové území se od tohoto vymezení mírně liší. Jedná se o polygon v jehož středu je situována hora Říp a jehož páteř tvoří střední tok Labe. Administrativně se naše zájmové území rozkládá v okrese Mělník, Litoměřice a z malé části v okrese Kladno. Důležité milníky našeho zájmového území tvoří soutok Vltavy a Labe na jihu a soutok Ohře a Labe na severu. Jako jistou hranici na severu území lze označit Bránu Čech (*Porta Bohemica*), kaňonovité údolí

kterým Labe protéká do Českého středohoří. Na jihu území se hranicí stává víceméně hranice okresu Mělník (viz. Obr. 1).



Obr. 1: Mapa vymezení zájmového území.

5.2 Základní charakteristika přírodního prostředí

5.2.1 Geomorfologické a geologické podmínky

Z geomorfologického hlediska je námi vymezený Podřipský mikroregion součástí Dolnooharské a Středolabské tabule. Rozprostírá se ve východní části Řípské tabule, dále v oblasti Tereziánské a Mělnické kotliny. Zájmová oblast je tvořena členitou pahorkatinou, jíž charakterizuje mírně zvlněná krajina s plochými vyvýšenými terasami a nevýraznými návršími. Jejím nejvyšším vrcholem je tedy Říp, jehož jádro je tvořeno čedičem, což ho geologicky odlišuje od zbytku okolní krajiny. Její geologický substrát tvoří turonské slínovce, písčité slínovce, prachovce a spongility překryté čtvrtohorními aluviálními a eolickými sedimenty. Oblast Podřipska je tedy příkladem erozně-akumulačního povrchu staropleistocenních teras Vltavy, Labe a Ohře. Jejich podloží je převážně šterkopísčité a část těchto teras je překryta sprašemi (Gojda - Trefný 2011, 11-12).

5.2.2 Půdní pokryv

Z hlediska půdních poměrů je Podřipský mikroregion poměrně rozmanitý. Většinu níže položených oblastí pokrývají černozemě, hnědozemě či regozemě. Ty představují kyselé a minerálně chudé půdy s nepříliš vyvinutým profilem, vznikající na sypkém podloží (např. písku). odlišoval, stejně tak je tomu z hlediska půdních poměrů. Říp je pokryt tzv. hnědým rankerem, neboli humózní hlínou, jež vzniká na příkrých svazích z rozpadlých silikátových hornin. Půdní pokryv zde byl sledován již v předindustriálním období pro stanovení jeho bonity, za účelem vyměření pozemkové daně. Například pro vesnici Vražkov, ležící necelé 3 km jihozápadně od Řípa, byla tereziánským katastrem stanovena bonita plůžiny čtvrtou z osmi kategorií výnosnosti, což znamenalo že její bonitní potenciál byl velmi dobrý (Gojda - Trefný 2011, 12; Tomášek 2003).

5.2.3 Vodní síť

Odlesňování zdejší krajiny, počínající v období zemědělského pravěku (dále se rapidně zintenzivňující v období vrcholného a pozdního středověku) a hlavně intenzivní obdělávání zemědělských ploch v poválečném období, přispělo ke značné a nevratné degradaci charakteru zdejší vodní sítě. Například došlo ke změně vodního režimu v důsledku snižování hladiny spodní vody, k zarovnávaní georeliéfu a vlastně ke kompletnímu narušení charakteru tehdejší přírodní či kulturní krajiny. Co se týče dnešního stavu vodní sítě, kromě Labe, Vltavy a Ohře, jakožto hlavních toků našeho zájmového území, zmíním například Vranský potok, jenž teče od Vraného na jihovýchod a u Velvar se vlévá do Bakovského potoka. Ten pak pokračuje dále na východ a u Vepřku se vlévá do Vltavy. Dále zmíním tok Čepel se svým pravobřežním přítokem Vražkovského potoka. Tok Čepel protéká severo-jihním směrem až k Roudnici nad Labem, kde se stáčí na severozápad a u Doksan se vlévá do Ohře. Oba dva potoky, jak Čepel tak Vražkovský potok, byly v pravěku jednou ze zájmových oblastí tehdejších komunit a staly se osou sídelních aktivit oblasti Podřipska, kterou protékají (Gojda - Trefný 2011, 13).

5.3 Archeologické bádání na Podřipsku

Oblast Podřipska přitahovala pozornost archeologů již od prvopočátků samotné vědní disciplíny. V první práci shrnující archeologické nálezy na našem území, se objevuje zmínka o obci Račiněves v souvislosti s nálezy popelnic. Tato práce byla počinem Bienera z Bienenberku, publikována byla roku 1778. Tato zmínka z 18. století je dnes spojena s bylanským pohřebištěm, v odborné literatuře známým pod názvem Straškov-Račiněves (Gojda - Trefný 2011, 14).

Dále je s Podřipskem spojováno jméno českého kněze a amatérského archeologa Václava Krolmuse (1790 -1861). Ten byl znám pro své nadšení pro archeologii. Ve své době se svým přístupem k archeologii lišil od ostatních jeho

součastníků. Namísto pouhého shromažďování archeologických nálezů, vyrážel na své badatelské pochůzky a snažil se „starožitnosti“ sám aktivně vyhledávat. Se jménem Václava Krolmuse je především spojeno bádání po místě odpočinku bájného Praotce Čecha. Toto místo se snažil nalézt na poli, východně od kostela sv. Matouše v obci Ctiněves (Sklenář - Sklenářová 2005, 321-322).

Počátek 20. století přivedl na Podřipsko pozornost také tehdejšího kustoda prehistorické sbírky Národního muzea v Praze, Josefa Ladislava Píče (1847-1911). Právě s jeho jménem jsou spojována významná naleziště, jako například již výše zmíněné bylanské pohřebiště ležící na katastru obce Račiněves (Koutecký 2000, 449-450).

Dalším významným jménem, věnující svou pozornost archeologickému bádání na Podřipsku, je amatérský archeolog, etnograf a pedagog Karel Rozum. Ten byl jedním ze zakladatelů původního Podřipského muzea v Roudnici nad Labem. Jeho počinem jsou dvě studie, jež věnoval dnes již zaniklému a nikdy neprozkoumanému výšinnému sídlišti Slavín (dříve nazývaného Šibeňák) na jižní okraji Roudnice nad Labem. Tyto studie jsou dodnes důležitým pramenem týkajícím se této lokality (Zápotocký 1989, 531).

Již ve 30. letech 20. století, během druhé světové války na Podřipsko často zavítal, zaměstnanec pražského archeologického ústavu, Alfréd Piffel. Ten zde prováděl mnoho záchranných archeologických výzkumů. Dodnes je ceněna jeho precizní dokumentační činnost, a to jak kresby různých archeologických situací, tak dílčích objektů či artefaktů (Gojda - Trefný 2011, 15; Sklenář - Sklenářová 2005, 440).

S obdobím stěhování národů, je na Podřipsku spojováno jméno posledního kurátora sbírek původního Podřipského muzea Josefa Dobra. Ten objevil několik hrobů z období stěhování národů na jihu Roudnice nad Labem, v prostoru bývalé okresní pískovny (Droberjar 2005; Gojda - Trefný 2011, 16).

Od roku 1960 působil na Roudnicku a Litoměřicku významný český archeolog Milan Zápotocký. Zúčastnil se mnoha záchranných výzkumů a také vypracoval mnohé studie, zabývající se nejrůznější problematikou daného

regionu. Chronologický záběr předmětů jeho studií sahá od neolitu až po vrcholný středověk (Gojda - Trefný 2011, 16).

Další významnou postavou pro místní region se stal Jiří Hrala (1931-2002). Ten se během posledních téměř dvaceti let svého života věnoval výzkumu žárového pohřebiště lužické kultury v Chodounech, severně od Roudnice nad Labem. Za svého času zde objevil přes sedmdesát hrobů lužické kultury, své dílo však nestihl dokončit předtím, než roku 2002 zemřel. Avšak deset let po jeho smrti, vydali Luboš Jiráň a Martin Trefný (Jiráň - Trefný 2012) publikaci, která sumarizuje výsledky výzkumu Jiřího Hraly.

Dále zmíním například výzkum opětovně zmiňovaného bylanského pohřebiště v Račiněvsi - Straškově. Tentokrát prováděn Drahomírem Kouteckým (1931-2015) v závěru 20. století (Koutecký 2000).

Mezi další badatele, jež přispěli k archeologickému poznání Podřipska, lze zařadit například Karla Žeberu, Vladimíra Salače či Karla Sklenáře (Gojda - Trefný 2011, 16).

Během porevolučního období se Podřipsko stalo předmětem zájmu, u nás v té době nově využívané metody, letecké prospekce. V souvislosti s touto metodou nelze nezmínit roli Archeologického ústavu AV ČR a Západočeské univerzity v Plzni spojené se jménem Martina Gojdy. Dále také činnost Ústavu památkové péče severozápadních Čech v Mostě a jméno Zdeňka Smrže (Gojda - Trefný 2011, 17).

Jednou z významných lokalit, objevených právě pomocí leteckého snímkování krajiny, je palisádou ohrazený pohřební areál v Černoučku (okr. Litoměřice) (Brnič - Sankot 2005).

V letech 2006 - 2010 běžel projekt „Archeologie krajiny Podřipska“ pod záštitou katedry archeologie FF ZČU. Jeho výstupem se stala publikace Martina Gojdy a Martina Trefného (2011), která podává přehled jednotlivých výzkumných aktivit, terénních akcí a výsledků, dosažených v rámci tohoto projektu.

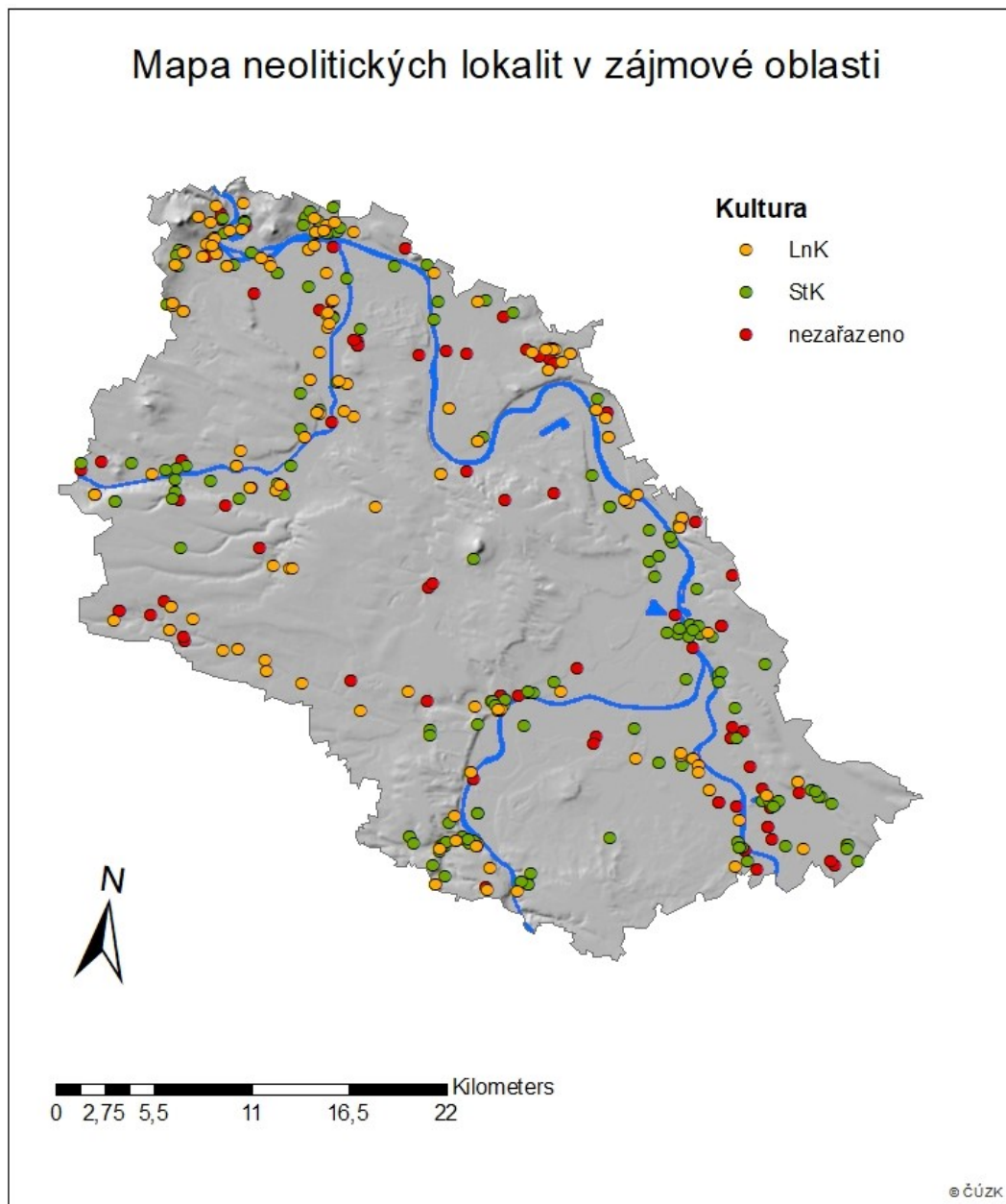
Nakonec zmíním mezioborový projekt Petra Křišťufa, Jana Turka a Michala Hejcmana - „Eneolitické dlouhé mohyly v Čechách a rekonstrukce

rituální krajiny pod Řípem”, jenž běží od ledna roku 2021. Spolupracují na něm Fakulta filozofická ZČU v Plzni, Centrum pro teoretická studia Univerzity Karlovy v Praze a Fakulta životního prostředí České zemědělské univerzity v Praze.

6 Praktická část

6.1 Datový rámec

Veškerá data, využitá v této práci, pocházejí z geodatabáze AMČR a byla mnou dále upravena a zpracována v geografickém informačním systému ArcGIS. Z databáze jednotlivých archeologických akcí příslušejícím období neolitu, které proběhly na námi vymezeném zájmovém území Podřipska, jsem se pokusil sestavit seznam jednotlivých lokalit, rozdělený podle jejich příslušnosti k dané kultuře a zároveň podle jejich hlavní komponenty, díky čemuž jsem následně mohl provádět analýzy v různých rámcích. Tuto komponentu v našem případě představovalo buďto sídliště, pohřebiště či sídliště/pohřebiště (pokud se tyto dvě komponenty nacházely na stejné lokalitě), popřípadě kategorie-ojedinělý nález. Pod poslední z kategorií spadaly jak ojedinělé nálezy tak neurčité areály, které dozajista nesou určitou stopu osídlení dané oblasti, tudíž nemohla být tato kategorie v následných analýzách vynechána. Z takto mnou upravených dat jsem sestavil mapu lokalit pro období neolitu (viz. Obr. 2) a na základě této mapy jsem prováděl další prostorové analýzy.

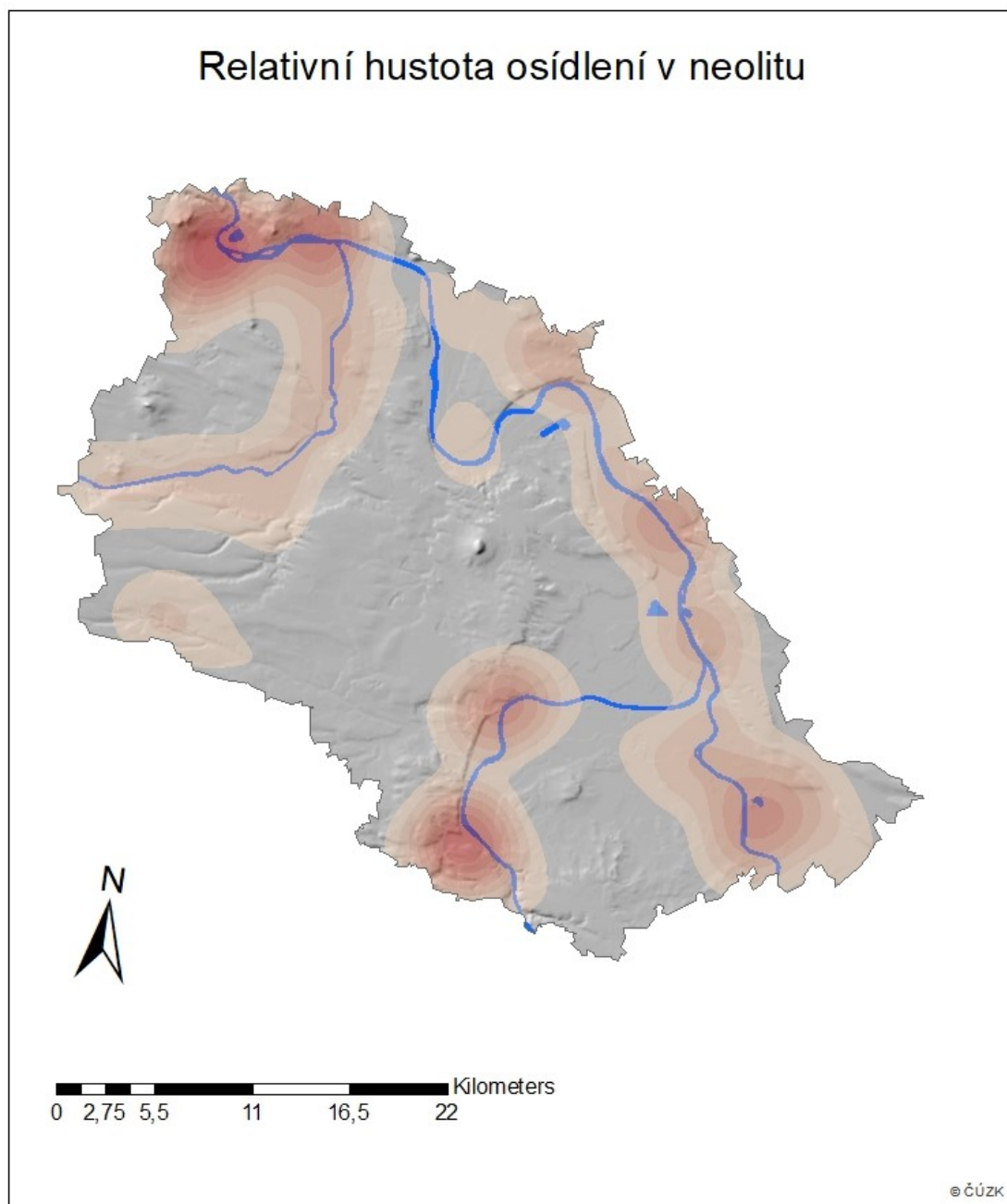


Obr. 2: Mapa neolitických lokalit, rozdělených podle kulturní příslušnosti.

6.2 Osídlení Podřipska v neolitu

Právě na základě zpracovaných a upravených dat jsem pomocí programu ArcGIS vypočítal hustotu neolitického osídlení v našem zájmovém území (viz. Obr. 3). Ta nutně nemusí reprezentovat skutečný stav původního neolitického

osídlení, jelikož je založena především na dosavadním stavu výzkumu v tomto regionu.

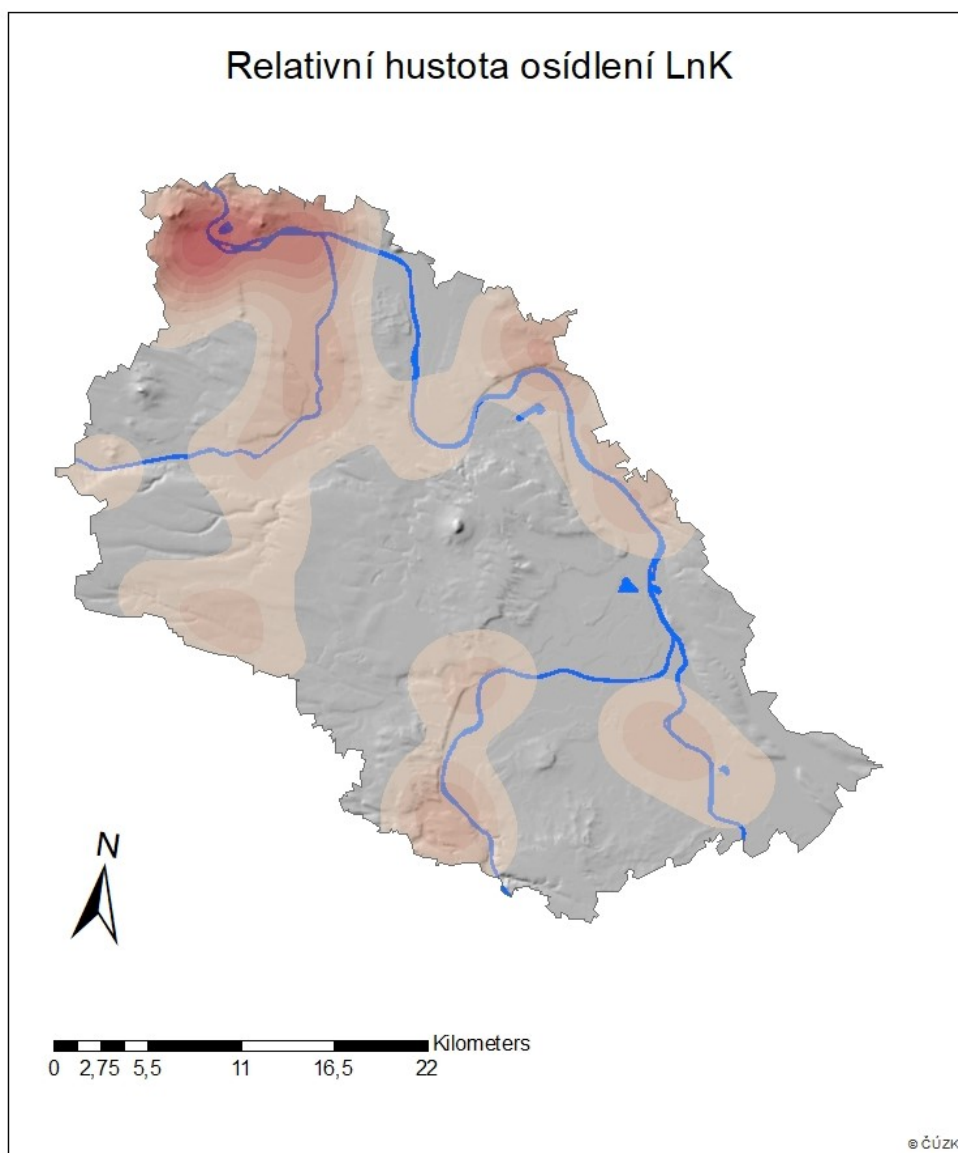


Obr. 3: Mapa relativní hustoty osídlení Podřipska v období neolitu.

I tak je ale patrné, že byla hlavní sídelní síť soustředěna v rovinatých oblastech v blízkosti toků velkých řek, kterými jsou Labe, Ohře a Vltava. Oblasti, jež jsou na mapě vyznačeny nejtmavším odstínem a reprezentují tedy centra s největší hustotou osídlení, nelze brát směrodatně. Jedná se totiž především o oblasti větších měst jako například Lovosice, Litoměřice, Mělník či Kralupy nad

Vltavou a další, kde je takto vysoká hustota osídlení zapříčiněna hlavně stavem výzkumu v těchto oblastech.

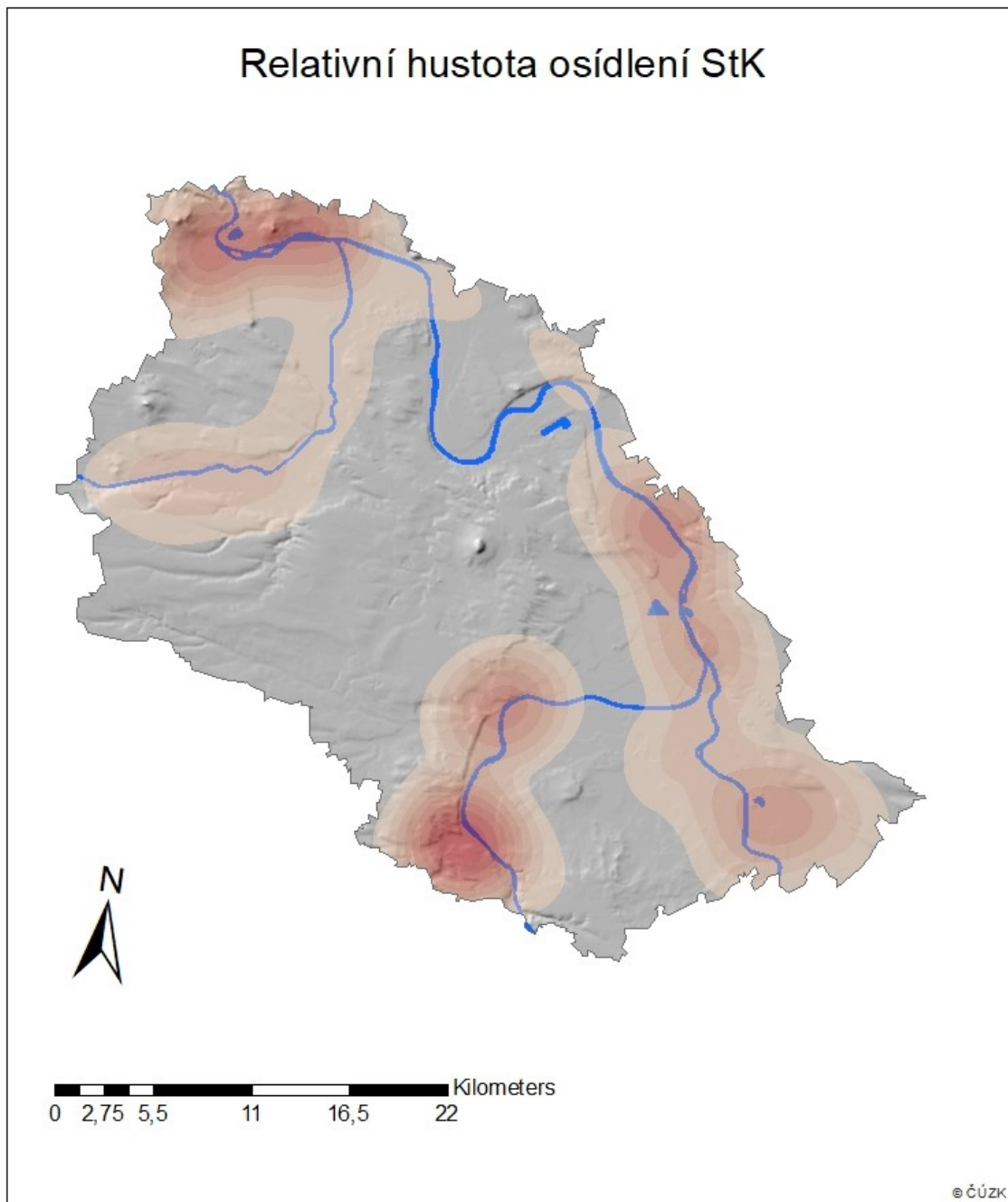
Stejným způsobem jsem dále vypočítal relativní hustotu osídlení zvláště pro LnK (viz. Obr. 4) a pro StK (viz. Obr. 5). V rámci těchto dvou kultur se hustota sídelní sítě významně neliší a je zde patrná určitá kontinuita v osídlení naší zájmové oblasti.



Obr. 4: Mapa relativní hustoty osídlení LnK

Menší výjimku zde tvoří území na jihozápadě Podřipska, jedná se především o území podél toku Vranského a Mšenského potoka. Zde je soustředěno osídlení

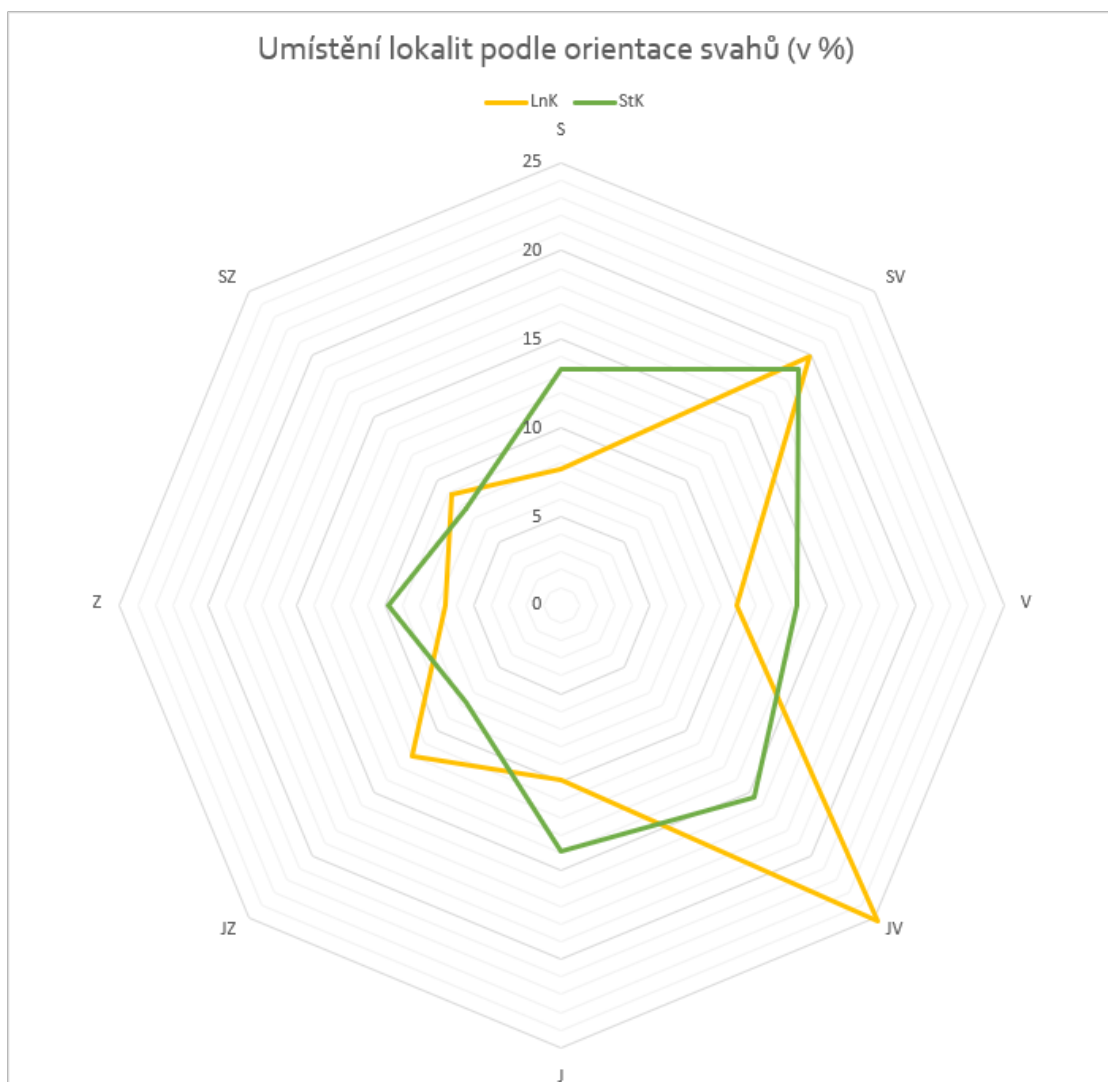
LnK, a naopak zde osídlení StK chybí, což svědčí o diskontinuitě osídlení v této části zájmového území.



Obr. 5: Mapa relativní hustoty osídlení StK

Další částí analýzy bylo rozdělení lokalit LnK a StK podle orientace svahu na kterém jsou situovány (viz. Obr. 6). V případě lokalit LnK jsou převládající orientace svahů k SV (20%; 18 lokalit) a JV (25%; 23 lokalit).

Na svahu S je situováno necelých 8% (7 lokalit); na V 10% (9 lokalit); na J 10% (9 lokalit); na JZ 12% (11 lokalit); na Z necelých 7% (6 lokalit); na SZ necelých 9% (8 lokalit). V případě StK se zdá, že určitý trend v osidlování SV (19%; 27 lokalit) a JV (15%, 22 lokalit) svahů pokračuje, ovšem rozdíly vůči ostatním orientacím zde nejsou natolik patrné jako v případě LnK. Na svahu S je situováno 13% (19 lokalit); na V 13% (19 lokalit); na J 14% (20 lokalit); na JZ necelých 8% (11 lokalit); na Z 10% (14 lokalit); na SZ opět necelých 8% (11 lokalit). Převahu osídlení SV svahů v prostředí obou dvou kultur, lze ovšem připisat faktu, že v zájmové oblasti skutečně převládá SV orientace svahů nad orientacemi ostatními (Křišťuf - Turek 2022).



Obr. 6: Graf rozmístění lokalit podle orientace svahů (v %).

6.4 Posvátná krajina pod Řípem

Prívlastek „posvátné“ nelze jednoduše definovat, avšak bývá na něj nahlíženo jako na něco, odděleného od každodenního, profánního. To je však nejspíše důsledkem vnímání moderní společnosti, která velkou část lidského cítění a prožívání „desakralizovala“. V tradičních kulturách naopak nejsou tyto dvě skutečnosti (posvátno a každodennost) ostře vymezené. Jedná se spíše o dva rozdílné způsoby vnímání určitých podnětů. Člověk může posvátné vnímat, díky jeho fyzickým projevům v okolním přirozeném světě. Díky tomu se např. různá místa v krajině, stávají něčím „jiným“, než čím ve skutečnosti jsou, ale zároveň si zachovávají svou vlastní podstatu. Vnímání posvátného by tedy v podstatě mohlo znamenat vnímání různých projevů energie. Tyto projevy energie jsou pak v lidském myšlení zpracovány pomocí pojmů, jenž jim dávají určitou formu. (Eliade 1994, 10-12; Chroustovský 2006, 6-7).

Vnímání „posvátného“ je na jednu stranu značně subjektivní záležitostí, vyjadřující vnitřní (interní) svět konkrétního jedince. Avšak převedením takovýchto vjemů na pojmy a jejich sdílením a následným přijetím ostatními členy společnosti, ve které daný jedinec funguje a existuje, se tyto vjemy dostávají do světa externího a zároveň do světa sociálního, který je světem interním a externím tvořen. Posvátno se tedy v sociálním světě projevuje prostřednictvím pojmů, které mu dávají určitou srozumitelnost či uchopitelnost. Tyto pojmy mohou být vyjádřeny ve věcném světě například různými znaky či symboly. Symbolický smysl může být vložen jakékoliv skutečnosti, ať už do části okolního světa, jež nevznikla působením člověka (pseudoartefakt), tak také do artefaktů (movitých i nemovitých) (Chroustovský 2006, 7-8; Neustupný 1995b).

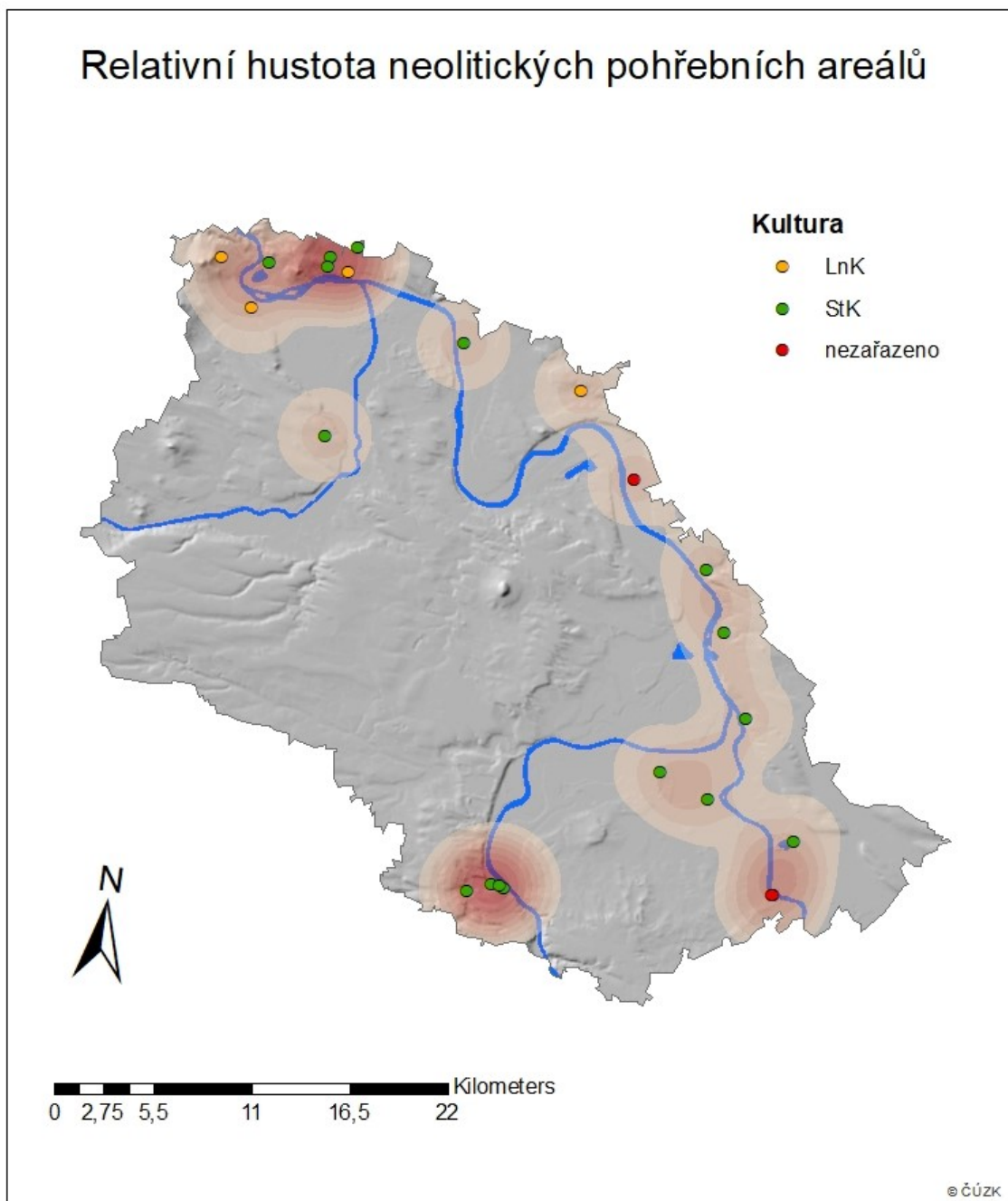
Důležitá je možnost komunikace mezi člověkem (sociálním světem) a onou sférou posvátna. Ta probíhá prostřednictvím speciálních akcí - obřadů či rituálů, které často zasahují do věcného světa a zanechávají v něm určité stopy. Ty představují artefakty či areály (např. pohřební či rituální). Tyto obřady také neprobíhají na nahodile zvolených místech, ale na místech, která jsou něčím

výjimečná či atraktivní vůči okolnímu profánnímu prostředí. Těmito místy mohou být právě krajinné dominanty jako: okolní terén převyšující polohy (hory, kopce, vrchy atd.), velké řeky, jejich soutoky nebo pouze prostor ze kterého jsou tyto krajinné dominanty pozorovatelné. V případě námi sledovaného Podřipska by se jednalo samozřejmě o horu Říp jakožto jediný výrazný vrchol této krajiny, dále o tok Labe, Vltavy, Ohře a jejich soutoky. Taková místa se pak stávají posvátným prostorem. To ale nutně nemusí indikovat absenci profánních aktivit v rámci tohoto prostoru, jelikož i každodenní aktivity mohly být ritualizovány a propojeny se sférou posvátna. (Chroustovský 2006, 9; Křišťuf - Turek 2019, 81).

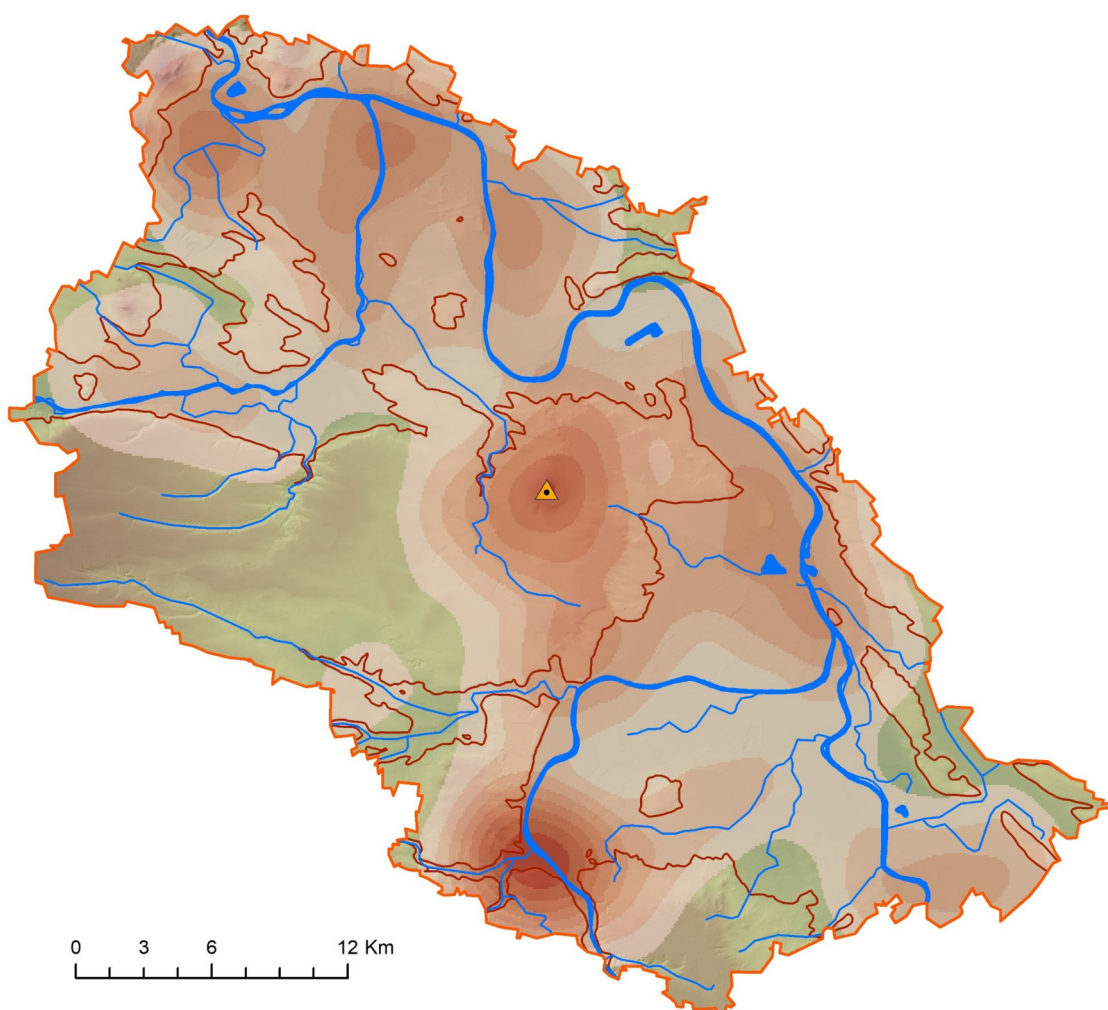
Pod slovním spojením „komunikace se sférou posvátna“ si nelze představit pouze komunikaci s entitami či bytostmi jinými než lidskými, ale také sem musíme zařadit komunikaci s předky. Předkové hrají v tradičních společnostech významnou roli v rámci posvátného světa (Chroustovský 2006, 11; Carmichael – Hubert – Reeves 1998, 5). Komunikace s předky jakožto zástupci světa mrtvých je zprostředkována skrze pohřební areály. Tyto areály tedy neslouží pouze jako místa k odkládání zesnulých členů komunity, ale slouží také jako místa k utváření či prohlubování vztahu mezi světem živých a světem mrtvých. To jim přikládá hluboký sociální význam a symbolický smysl a činí je důležitou součástí sídelních areálů pravěkých komunit (Křišťuf - Turek 2019, 82).

Pokusil jsem se zjistit vztah lokalit s doklady neolitických pohřbů ke krajinným dominantám Podřipska (viz. Obr. 7). Vzhledem k celkově nízkému počtu evidovaných lokalit jsem provedl analýzu pro celé období neolitu. Většinu souboru, ze kterého jsem v této analýze vycházel, tvoří pohřební areály StK (16 lokalit). Dále jsou to pak 4 lokality LnK a 3 lokality, jež nejsou kulturně zařazeny. Z analýzy se zdá, že byly pohřební areály neolitiků vázány především na sídliště a tudíž se také vyskytovaly v okolí hlavních toků, jimiž jsou Labe, Vltava a Ohře. Je možné, že hora Říp v tomto období ještě nehrála pro neolitické komunity tak důležitou roli jako tomu bylo například v prostředí kultury se šňůrovou keramikou (KŠK), kde je vazba pohřebních areálů na Říp zřejmá (Křišťuf - Turek 2022; viz. Obr. 8). Neznamená to ale, že nehrála roli žádnou.

Hora Říp jakožto nejvýraznější vrchol, který přirozeně poutá lidskou pozornost svou vertikální orientací nad jinak horizontálně orientovaným reliéfem krajiny, mohl být už v období neolitu určitým milníkem tohoto území. Samotný vizuální kontakt s touto krajinnou dominantou mohl pravděpodobně již v neolitu sehrát určitou roli při volbě prostoru pro založení různých areálů aktivit.



Obr. 7: Mapa relativní hustoty neolitických pohřebních areálů a samotných lokalit.



Obr. 8: Mapa relativní hustoty lokalit s doklady pohřbů a ojedinělých nálezů KŠK (Křišťuf - Turek 2022, 284).

7 Závěr

Cílem této práce bylo sledovat a porovnat sídelní strukturu Podřipského mikroregionu v období mladší a pozdní doby kamenné. Vzhledem k velkému rozsahu dat, jež by byla zapotřebí zpracovat pro sledování sídelní struktury obou dvou období, jsem se věnoval po domluvě s vedoucím práce pouze období neolitu a sledoval sídelní strukturu kultury s lineární keramikou a kultury s vypíchanou keramikou.

V teoretické části práce jsem podal přehled o období neolitu a eneolitu, Tento přehled se týkal, jak obecných aspektů a vzniku těchto období, tak dílčích témat, jakými jsou např. přehled archeologických kultur daných období, sídliště, pohřební ritus a další. Následně jsem se věnoval samotné zájmové oblasti námi vymezeného Podřipskému mikroregionu. Charakterizoval jsem jeho přírodní prostředí a podal přehled proběhlého archeologického bádání na tomto území.

Ve zbývající praktické části práce jsem s pomocí geografického informačního systému sestavil geodatabázi lokalit pro jednotlivé kultury neolitu a zároveň pro kompletní období neolitu. Na základě této geodatabáze jsem poté vypočítal relativní hustotu osídlení pro zastoupené kultury a tu také porovnal. Z výsledků byla patrná kontinuita v osídlení LnK a StK. Hlavní sídelní síť byla vázána především na hlavní vodní toky této oblasti, kterými jsou Labe, Vltava a Ohře. Jediná diskontinuita v sídelní oblasti byla patrná v jihozápadní části vymezeného území v okolí Vranského a Mšenského potoka, kde chybělo osídlení StK. To může být ovšem také způsobeno stavem výzkumu v dané oblasti. Dále jsem srovnal lokality LnK a StK podle orientace svahu na kterém jsou situovány. U LnK se zdá, že byly upřednostňovány SV (20%) a JV (25%) svahy oproti ostatním. Podobný trend vykazovaly i lokality StK, nicméně zde byly rozdíly oproti ostatním orientacím svahů nepatrné. Výsledky této analýzy jsou opět relativní, jelikož jsou založeny na dosavadním stavu bádání na Podřipsku. Nakonec jsem provedl prostorovou analýzu pouze neolitických lokalit s doklady pohřbů a srovnal ji s prostorovou analýzou lokalit s doklady pohřbů a ojedinělých nálezů kultury se šňůrovou keramikou. Výsledek ukázal, že v období neolitu byla pohřebiště vázána na blízké okolí hlavních vodních toků, a že hora Říp nejspíše nehrála tak důležitou roli v neolitickém prostředí, jako hrála v prostředí KŠK.

8 Resumé

This bachelor thesis is focused on the Neolithic and Eneolithic settlement structure within the region of Podřipsko. In the first part of the thesis there is a general overview of the Neolithic and Eneolithic periods and an overview of the area of interest.

In the practical part of the thesis a geodatabase of Neolithic sites was compiled based on data from Archeologická Mapa ČR. Relative density of Neolithic sites was calculated and it suggests that the main settlement structure was concentrated in lowland areas near the flows of large rivers. Relative density of LnK and StK sites was calculated and compared to each other. Within the region, a continuity in settlement structure of LnK and StK is evident, with the exception of south-western area of the area of interest around the Vraný brook and the Mšeno brook. In the next part of the analysis, the slope aspect of LnK and StK sites was compared. Results for LnK and StK suggest that there was a slight interest in using north-eastern and south-eastern slopes, which is in order with the geomorphology of the area of interest.

In the last part of the thesis the relation of Neolithic funerary sites to landscape dominants was described and compared to the relation of CWC funerary sites to landscape dominants. It shows that the Neolithic funerary sites were bound to the settlement structure. The Neolithic funerary sites were situated in the lowland areas near the main rivers as well which means that the Říp hill did not play such an important role as it played for the CWC sites.

9 Literatura a zdroje

BAKKER, J. A. – KRUK, J. – LANTING, A. E. – MILISAUSKAS, S. 1999: The Earliest Evidence of Wheeled Vehicles in Europe and the Near East, *Antiquity* 73, 778–790.

BOGAARD, A. 2004: *Neolithic Farming in Central Europe*. London, Routledge.

BRNIČ, Ž. – SANKOT, P. 2005: Časně laténský pohřební areál s „enclos quadrangulaire“ v Černoučku, okr. Litoměřice, *Památky archeologické* 46, 31–70.

CARMICHAEL, D. L. - HUBERT, J. - REEVES, B. 1998: Introduction. In: Carmichael, D. L. -Hubert, J. - Reeves, B. - Schanche, A.: *Sacred Sites, Sacred Places, One World Archaeology* 23, Londýn a New York, 1 - 8.

CURRY, A. 2013: *Archaeology: The Milk Revolution*, *Nature* 500, 20–22.

ČTVERÁK, V. – RULF, J. 1989: Nálezy horizontu jordanovské kultury z Třebestovic, okr. Nymburk, *Památky archeologické* 80, 5–24.

DOBEŠ, M. – STRÁNSKÁ, P. – KŘIVÁNEK, R. – LIMBURSKÝ, P. 2016: Časně eneolitické ohrazení ve Vliněvsi. Příspěvek k povaze kontaktu mezi jordanovskou a michelsberskou kulturou v Čechách, *Památky archeologické* 107, 51–115.

DROBERJAR, E. 2005: *Věk barbarů. České země a stěhování národů z pohledu archeologie*. Praha.

EHRICH, R. W. - PLESLOVÁ - ŠTIKOVÁ, E. 1968: Homolka. An Eneolithic

site in Bohemia. Praha.

ELIADE, M. 1994: Posvátné a profánní. Česká křesťanská akademie, Praha.

GOJDA, M. - TREFNÝ, M. 2011: Archeologie krajiny pod Řípem. Plzeň: Katedra archeologie, Západočeská univerzita.

GOJDA, M. – DRESLEROVÁ, D. – FOSTER, P. – KŘIVÁNEK, R. – KUNA, M. – VENCL, S. – ZÁPOTOCKÝ, M. 2002: Velké pravěké ohrazení v Klech (okr. Mělník). Využití nedestruktivních metod výzkumu k poznání nového typu areálu, Archeologické rozhledy 54, 371–430.

HORÁKOVÁ - JANSOVÁ, L. 1934: Žárové hroby s vypíchanou keramikou v Praze-Bubenči, Zprávy Státního Archeologického ústavu v Praze 1931, 4, 28-45, 68-72.

CHROUSTOVSKÝ, L. 2006: Posvátné hory českého pravěku. Diplomová práce, KAR FF ZČU, Plzeň.

JIRÁŇ, L. - TREFNÝ, M. 2012: Lužické pohřebiště v Chodounech u Roudnice nad Labem. Praha a Roudnice nad Labem.

JOHN, J. 2010: Výšinné lokality středního eneolitu v západních Čechách. Opomíjená archeologie 1. Plzeň.

KOČÁR, P. - DRESLEROVÁ, D. 2010: Archeobotanické nálezy pěstovaných rostlin v pravěku České republiky - Archaeobotanical finds of cultivated plants in the prehistory of the Czech Republic, Památky Archeologické 101, 203-242.

KOUTECKÝ, D. 2000: Bylanské pohřebiště v Račiněvsi, okr. Litoměřice, Pravěk Nová řada 10, 449-456.

KRIŠTUF, P. 2003: Pohřbívání v časném a starším eneolitu v Čechách. Rukopis bakalářské práce na KAR FF ZČU. Plzeň.

KRIŠTUF, P. 2005: Džbány českého eneolitu. In: Neustupný, E. – John, J. (eds.), Příspěvky k archeologii 2, Plzeň, 69–126.

KRIŠTUF, P. - TUREK, J. a kol. 2019: Arény předků. Plzeň, KAR ZČU.

KRIŠTUF, P. - TUREK, J. 2022: Beakers, Death and Monuments in the Ceremonial Landscape Around the Czech Mythical Mountain of Říp. In : Abegg, C. - Carloni, D. - Cousseau, F. - Derenne, E. - Ryan-Despraz, J. (eds.): The Bell Beaker Culture in All its Forms, ARCHAEOPRESS, 279-290.

KROLMUS, V. 1854–55: Kněze Krolmusa archaeologické pátrání a výtěžky v létě 1853, Památky archaeologické a místopisné 1, 90–92.

MOTYKOVÁ, K. 1998: Mohyla z pozdní doby kamenné zůstane v Nymburce zachována, Vlastivědný zpravodaj Polabí 32 , 6–26.

NEUSTUPNÝ, E. 1995a: Úvaha o specializaci v pravěku – Thoughts on specialisation in prehistory, Archeologické rozhledy 47, 641–650.

NEUSTUPNÝ, E. 1995b: The significance of facts, Journal of European Archaeology 3.1, 189 – 212.

NEUSTUPNÝ, E. 2008: Archeologie pravěkých Čech 4: Eneolit. Praha.

NOVOTNÝ, B. 1950: Jordanovská skupina a jihovýchodní vlivy v českém neolitu, Obzor Praehistorický 14/1, 163–260.

PAVLŮ, I. - ZÁPOTOCKÁ, M. 2007: Archeologie pravěkých Čech 3: Neolit. Praha.

PLEINEROVÁ, I. 1980: Kultovní objekty z pozdní doby kamenné v Březně u Loun, Památky archeologické 71, 10–60.

PLESLOVÁ-ŠTIKOVÁ, E. 1985: Makotřasy: A TRB site in Bohemia. *Fontes archaeologici pragenses* 17. Praha.

PLESLOVÁ-ŠTIKOVÁ, E. 1993: A crescent copper necklace from Velvary, Bohemia. In: Beck, C. W. – Bouzek, J., *Amber in Archaeology*, Praha, 147–152.

PLICKA, J. 1926: Několik předhistorických nálezů z brandýského okresu. *Ročenka okresní jednoty musejní v Brandýse nad Labem* 1, 14–14.

POPELKA, M. 2017: Neolitizace střední Evropy. In: *Encyclopedia of migration* [online]. Dostupné z: <https://www.encyclopediaofmigration.org/neolitizace-stredni-evropy/> [cit. 1.2. 2022].

POSPISIL, L. 1963: *The Kapauku Papuans of West New Guinea*. New York, Holt, Reinhart and Winston.

SCHRÁNIL, J. 1928: *Die Vorgeschichte Böhmens und Mährens*. Berlin und Leipzig.

SHERRATT, A. G. 1981: Plough and pastoralism: aspects of the Secondary Products Revolution. In: Hodder, I. – Isaac, G. – Hammond, N. (eds.), *Pattern of the Past: Studies in Honour of David Clark*, Cambridge, 261–305.

SKLENÁŘ, K. - SKLENÁŘOVÁ, Z. 2005: Biografický slovník českých, moravských a slezských archeologů a jejich spolupracovníků z příbuzných oborů. Praha.

SOUDSKÝ, B. 1966: Bylany. Osada nejstarších zemědělců z mladší doby kamenné, Památníky naší minulosti 4. Praha.

ŠMEJDA, L. 2001: Kostel nebo mohyla? Příspěvek ke studiu pohřebních areálů, Archeologické rozhledy 53, 499–514.

TOMÁŠEK, M. 2003: Půdy České republiky. Praha.

TUREK, J. 2000: Being a Beaker child. The position of children in Late Eneolithic society. In: Pavlů I. (ed.): In Memoriam Jan Rulf, Památky archeologické – Supplementum 13, Praha, 422–436.

TUREK, J. 2005: Praha kamenná. Neolit - mladší doba kamenná. In: Lutovský, M. - Smejtek, L. (eds.): Pravěká Praha, Praha, 157-348.

de VAREILLES, A. - PELLING, R. - WOODBRIDGE, J. - FYFE, R. 2021: Archaeology and agriculture: plants, people, and past land-use. Trends in ecology & evolution 36, 943-954.

VENCL, S. 1972: Několik eneolitických nálezů ze středních Čech, Archeologické rozhledy 24, 489–513.

VENCL, S. 1982: K otázce zániku sběračsko-loveckých kultur. Problematika vztahů mesolitu vůči neolitu a postmesolitických kořistníků vůči mladším pravěkým kulturám, Archeologické rozhledy 34, 679.

WALDHAUSER, J. - NOVÁK, L. - SLABINA, M. 2008: Archeologie hory Říp, Archeologie ve středních Čechách 12/1, 309-318.

ZÁPOTOCKÁ, M. 1998: Bestattungsritus des böhmischen Neolithikums (5500-4200 B.C.). Praha.

ZÁPOTOCKÝ, M. 1989: Pravěká výšinná sídliště a hradiště na Litoměřicku (2. část), Archeologické rozhledy 41, 506-542.

ZÁPOTOCKÝ, M. 2000: Cimburk und die Höhensiedlungen des frühen und älteren Äneolithikums in Böhmen, Památky archeologické – Supplementum 12. Praha.

ZÁPOTOCKÝ, M. 2002: K sídelním a pohřebním areálům kultury nálevkovitých pohárů v severozápadních Čechách: Vikletice, okr. Chomutov. In: Čech, P. – Smrž, Z. (eds.): Sborník Drahomíru Kouteckému, Most, 281–307.

ZÁPOTOCKÝ, M. 2014: K osídlení labské nivy v eneolitu a starší době bronzové: sídlištní areál s půdorysy kůlových domů u Kozel, okr. Mělník, Archeologické rozhledy 66, 651–694.

ZÁPOTOCKÝ, M. - ZÁPOTOCKÁ, M. 2008: Kutná Hora - Denemark. Hradiště řivnáčské kultury (ca 3000 – 2800 př.Kr.), Památky archeologické – suplementum 18, Praha.