

ZÁPADOČESKÁ UNIVERZITA V PLZNI  
FAKULTA FILOZOFICKÁ

**Bakalářská práce**

Role andělské spirituality a kultury v současné české  
společnosti

**Kateřina Erretová**

**Plzeň 2023**

**Západočeská univerzita v Plzni**

**Fakulta filozofická**

Katedra antropologie

**Studijní program Antropologie**

Studijní obor Sociální a kulturní antropologie

**Bakalářská práce**

**Role andělské spirituality a kultury v současné české společnosti**

**Kateřina Erretová**

*Vedoucí práce:*

Mgr. Jan Kapusta, Ph.D.

Katedra antropologie

Fakulta filozofická Západočeské univerzity v Plzni

Plzeň 2023

Prohlašuji, že jsem bakalářskou práci vypracovala samostatně  
s použitím uvedené literatury a zdrojů informací.

Plzeň, duben 2023

.....  
vlastnoruční podpis

## OBSAH

Úvod .....	5
1 VYMEZENÍ POJMŮ .....	7
1.1 NÁBOŽENSTVÍ .....	7
1.2 SPIRITUALITA .....	8
1.2.1 Náboženství versus spiritualita .....	8
1.3 ALTERNATIVNÍ SPIRITUALITA .....	9
1.4 ANDĚL .....	10
1.4.1 Andělé v náboženských tradicích judaismu, křesťanství a islámu .....	11
2 PROCES SEKULARIZACE V EVROPĚ .....	12
2.1 ČESKÁ REPUBLIKA A POSTSEKULARISMUS .....	12
3 NÁBOŽENSTVÍ A GENDER .....	14
3.1 RELIGIOZITA, GENDER A VĚK .....	14
3.2 RELIGIOZITA, GENDER A VZDĚLÁNÍ .....	16
3.3 FEMINIZACE RELIGIOZITY V ČR .....	17
4 HISTORICKÉ POZADÍ A ROLE ANDĚLŮ V „NEW AGE“ .....	20
4.1 METODY KOMUNIKACE S ANDĚLY .....	20
4.1.1 Modlitba .....	21
4.1.2 Meditace .....	22
4.1.3 Channeling .....	22
5 VÝZKUM ANDĚLSKÉ SPIRITUALITY – TERHI UTRIAINEN .....	23
6 VÝZKUM ANDĚLSKÉ SPIRITUALITY V ČESKÉ MODERNÍ SPOLEČNOSTI .....	25
6.1 METODOLOGIE .....	25
6.1.1 Zkoumaná populace .....	25
6.1.2 Způsob výběru .....	25
6.1.3 Řetězový výběr (Sněhová koule) .....	26
6.1.4 Metoda vytváření dat .....	26
7 VÝZKUM A STANOVENÍ HYPOTÉZ .....	27
7.1 STANOVENÉ HYPOTÉZY .....	27
8 VÝSLEDKY VÝZKUMU .....	29
8.1 PODOBA ANDĚLA .....	29
8.2 KLIENTI A GENDER .....	30
8.3 PLATBY ZA SLUŽBY .....	31
8.4 PŘEDPOKLAD VĚŘÍCÍCH V RODINĚ .....	33
8.5 DEFINICE NÁBOŽENSTVÍ .....	34
8.6 ALTERNATIVNÍ SPIRITUALITA VERSUS NÁBOŽENSTVÍ .....	36
8.7 ATEISMUS V ČESKÉ SPOLEČNOSTI .....	38
8.8 ANDĚLÉ V KAŽDODENNÍM ŽIVOTĚ .....	39
8.8.1 Problémy/ dotazy klientů .....	39
8.8.2 Každodenní život s anděly .....	40
ZÁVĚR .....	42
SEZNAM LITERATURY .....	43
SEZNAM GRAFŮ A TABULEK .....	45
RESUMÉ .....	46

## ÚVOD

Alternativní spiritualita se v posledních letech stává čím dál tím více populární. V dnešní době se stále více lidí zajímá o alternativní směry či náboženské praxe, které nejsou spojeny s tradičními církevními institucemi. Jedním z mnoha odvětví, které se řadí mezi alternativní směry je víra v anděly, která se stala populární zejména v západních zemích.

Zásadní je zde také fakt, že evropské země bývají považovány za jedny z nejsekulárnějších zemí. Česká republika není výjimkou. Avšak o sekulárnosti lze mluvit pouze v momentě, zaměříme-li se na institucionalizovaná náboženství, tj. na chování vztahující se nějakým způsobem k církvím a církevnímu učení (Hamplová 2013: 14). Nicméně společně s nástupem modernizace přichází vliv nových náboženských směrů, jako je právě alternativní spiritualita. A právě víra v něco „nadpřirozeného“ či „alternativního“ nabírá mezi českým obyvatelstvem na popularitě. Lidé se obracejí na tyto alternativní směry, neboť víra v institucionalizovaná náboženství je pro ně příliš svazující. Hlavním problémem, proč Česká republika sestává na předních příčkách nejateističtějších zemí Evropy, je především to, že na tyto alternativní směry není brán zřetel.

Tato bakalářská práce se zaměřuje na víru v anděly v České republice. Jejím cílem je odpovědět na otázku, zda a jak praktikování víry v anděly ovlivňuje životy lidí v naší zemi. Práce se zabývá historickým vývojem této víry a jejími hlavními prvky, které ji charakterizují. Víra v anděly se v dnešní době dostává do povědomí mnoha lidí. Na popularitě ji přidávají zejména samotné motivy a vyobrazení andělů, se kterými se setkáváme v mnoha odvětvích kultury. Nalezneme je ve filosofii, malířství, architektuře, hudbě, literatuře či filmu.

Sama se mezi svými vrstevníky setkávám s náklonností k něčemu vyššímu, než jsme my. Myslím si tedy, že každý z nás vykazuje určitou náboženskou náklonnost k něčemu, ať už je tím „něčím“ cokoli. Denně se setkáváme s rozhodnutími a otázkami, na které neznáme odpověď. Chybí nám někdo nebo něco, co by nám mohlo pomoci. Z hloubi duše cítíme, že bychom si přáli být naplnění, úspěšní, dobří a milovaní. Proto se často obracejíme na něco „vyššího“ než jsme my. A to něco „vyššího“ mohou být pro někoho právě andělé.

Dále se práce věnuje empirickému výzkumu, který zjišťuje, jakou roli hraje víra v anděly v životech lidí v České republice. Konkrétně u lidí, kteří věru v anděly vykonávají na profesionální úrovni. Výzkum se zaměřuje na otázky jako např.: jaká je motivace lidí k víře v anděly, jaký je jejich názor na náboženství či alternativní směry nebo na to, jaká je jejich představa anděla.

## 1 VYMEZENÍ POJMŮ

Tato kapitola se věnuje vysvětlení základních pojmů, které jsou důležité pro pochopení dané problematiky. Existují různé definice těchto pojmů. Pro svou práci jsem vybrala některé z nich.

### 1.1 NÁBOŽENSTVÍ

Dnešní svět nabízí nespočet způsobů, jak chápat termín náboženství. Nicméně jedním z klasických interpretačních rámců, vysvětlujících vztah mezi společností a náboženstvím je teorie Emile Durkheima. Podle této teorie náboženství ovlivňuje to, jakými způsoby se vytváří a udržuje integrita společnosti; jaký je vztah jedince jakožto svobodného individua a společnosti, jako sféry kolektivního tlaku na jedince. Emile Durkheim vysvětluje pojem náboženství, jako jednotný systém víry a praktik vztahujících se k posvátným věcem, tj. věcem odtažitým a zakázaným; systém víry a praktik, které sjednocují všechny své přívržence v jediném morálním společenství, kterým je církev. Tato definice se stala velmi populární zejména proto, že Durkheim nepracuje s pojmem víra. Místo toho využívá popisu praxe. Dle Durkheima to nejsou bohové kdo tvoří posvátné věci, ale společnost sama. Lze také říci, že náboženství je jev, který prostupuje celý život společnosti, což ve svém důsledku znamená, že vše co jest sociální je náboženské (Václavík 2010: 10).

Thomas F O'Dea, který navázal na Durkheimovy myšlenky přišel s teorií, založenou na základních principech strukturálního funkcionalismu. Dle jeho teorie chápe společnost jako stále pokračující rovnováhu, neboli ekvilibrium sociálních institucí, které usměrňují lidské jednání. Náboženství představuje jednu ze základních forem institucionalizovaného lidského jednání, jehož hlavním cílem je udržovat rovnováhu celého systému. Podstatným rysem náboženství je podle T.F. O'Dea zejména integrační schopnost, kterou již zmiňuje Durkheimova teorie. Pokud náboženství chápeme takto, dojdeme k závěru, že náboženství je pro fungování každé společnosti nezbytné. Vše co ho zpochybňuje narušuje systém jako takový (Václavík 2010: 11-12).

Další osobností, která se zabývala otázkou náboženství byl americký antropolog Clifford Geertz. Podle Geertze (1966) je náboženství systémem symbolů, které v lidech ustavují silné, pronikavé a dlouhotrvající nálady a motivace tím, že formulují pojmy obecného řádu

bytí a obdařují tyto pojmy takovým nádechem skutečnosti, že se tyto nálady a motivace zdají jedinečné a realistické.

## 1.2 SPIRITUALITA

Termín spiritualita na rozdíl od termínu náboženství nabírá na popularitě a velmi výrazně se rozšiřuje. Původní význam termínu spiritualita pocházel z křesťanského kontextu a označoval aktivní vztah k Bohu, zvláště v kontextu specifických řeholních řádů. Později se pojem spiritualita rozšířil mezi „laiky“ a obecně se začal chápat jako aktivní typ vztahu k Bohu. Každopádně se dá říct, že se jednalo o podmnožinu slova „náboženství“. V 19. století se postupně začíná vyvíjet idea, že „spiritualita“ je něco, co je na náboženství nezávislé a pouze se v něm projevuje (Kostičová 2020: 4).

M. Stríženec (2001) pokládá spiritualitu za jádro zdravé religiozity. Spiritualitu vysvětluje tedy jako součást religiozity. Jedná se o záležitost více individuální, která zahrnuje jedincovo prožívání a jednání.

### 1.2.1 NÁBOŽENSTVÍ VERSUS SPIRITUALITA

Společně s proměnou termínu „spiritualita“ souvisí i proměna termínu „náboženství“. Přestože od začátku byly tyto pojmy v symbióze, nyní jsou dávány do ostrých kontrastů. Tento kontrast vyvěrá především v kontextu alternativní spirituality. Na vědecké rovině se opírá mimo jiné i o sociologii náboženství, která zkoumala náboženství především optikou institucí a organizací. Proti tomuto tvrzení se vymezuje Thomas Luckmann (1967), který zdůrazňuje svůj „koncept neviditelného náboženství“, kdy se náboženství stává soukromou záležitostí jedince, tudíž nemá veřejný dopad. Nicméně i on sám nakonec stejně zdůrazňuje, že na sociální rovině je náboženství především komplexem institucí (Kostičová 2020: 3-5).

Pojem „spiritualita“ je v kontextu alternativní spirituality chápán jako individuální forma prožívání potřeb, zatímco „náboženství“ je typem systému, který se projevuje formou náboženských organizací, institucí a hierarchií. V tomto smyslu se antropologickou konstantou stává spíše pojem „spiritualita“. „Náboženství“ začíná být chápáno jako specifický způsob, jakým se se spiritualitou systémově pracuje. Podle skotského religionisty Niana Smarta je náboženství „světonázor“. Smart se nesnažil náboženství definovat. Chtěl lépe přiblížit a vysvětlit koncept „náboženství“, přičemž rozlišoval sedm základních



dimenzí. Dimenzi narativní, rituální, etickou, doktrinální, institucionální, zkušenostní a materiální. Pokud se touto optikou podíváme na pojmy „spiritualita“ a „náboženství“ v kontextu alternativní spirituality, můžeme pozorovat, že pojetí každého z pojmů je zaměřené na jiné dimenze. „Spiritualita“ představuje v zásadě zkušenostní dimenzi a všechny ostatní dimenze, především narativní a rituální slouží k navození náboženské zkušenosti. Alternativní spiritualita se distancuje od dimenze institucionální a doktrinální. Právě v dimenzi institucionální a doktrinální však spočívá emické pojetí náboženství jako hierarchizovaného systému. V tomto smyslu jsou oba pojmy kladeny přímo proti sobě jako dva konkurenční světy, které sice mohou v míru koexistovat, ale v praxi se většinou více či méně vylučují (Kostičová 2020: 5-6).

### 1.3 ALTERNATIVNÍ SPIRITUALITA

Z. Kostičová (2020) chápe alternativní spiritualitu jako fenomén či světonázor. Tedy jako jev, který se nachází kolem nás, který má určité rysy a jež lze nějakým způsobem popisovat. Takový přístup nám umožňuje především porozumět světonázorovým základům alternativní spirituality, jejím rituálům, institucím i dalším specifikům. Alternativní spiritualitu je nutno chápat také jako diskurs. Respektive soubor diskursů, které tvoří jeden velký diskursivní uzel. Jde tedy o způsob praxe, který se řídí týmiž pravidly formování.

Diskursivní přístup je jedním ze způsobů jak překonat krizi religionistiky, která se objevila na přelomu tisíciletí. Tento přístup vychází z filozofie Michaela Foucaulta, který se do religionistiky promítl v mnoha rovinách. Foucault chápe diskurs jako formu veřejné autoritativní promluvy, která má svá význačná pravidla a je propojena se specifickými institucemi. V americké religionistice je tento přístup spojen zejména s Bruceem Lincolnem, který se zaměřuje na analýzu jednotlivých náboženství jako diskursů. Na straně druhé je zde německá diskursivní religionistika v čele s Hansem Kipperbergem a Kockem von Stuckardem. Německá religionistika, která našla své pokračovatele i v severní Evropě se zaměřuje zejména na specifické prolínání akademického a náboženského diskursu. Tento přístup se tak ukazuje jako velmi vhodný pro porozumění vývoji a vzájemným vztahům mezi pojmy „náboženství“ a „spiritualita“ v západní společnosti a religionistice (Kostičová 2020: 6-7).

Koncepty „náboženství“ a „spirituality“ jak je chápe alternativní spiritualita, nejsou zaměřeny na objektivní popis, ale na odlišení od jiných diskursů, které jsou vnímány jako konkurence. Hlavním konkurentem v této souvislosti je křesťanství, zejména výrazně institucionalizované křesťanství ztělesněné římskokatolickou církví. Alternativní spiritualita se zde opět odráží od vědeckého kontextu, protože starší religionistika a sociologie náboženství často vnímaly křesťanství jako náboženství par excellence. Zejména kvůli jeho specifické institucionalizované povaze. Je důležité zdůraznit, že diskurs alternativní spirituality vychází z protikatolického diskursu protestantských skupin. Zároveň se ale také staví do opozice vůči nim samotným a má tendenci odsuzovat křesťanství (Kostičová 2020: 8).

Podle H. Knoblaucha (2003) si pod pojmem „alternativní spiritualita“ lze představit náboženské či kvazináboženské představy, postoje a činnosti, které stojí mimo oficiální věrouku historických náboženství a pro které je typická synkretičnost, zaměření na sebe sama, sebenaplnění a nízké morální požadavky. Dále zdůrazňuje, že nápadným rysem alternativní spirituality je rovněž důraz na neobyčejné zážitky.

#### 1.4 ANDĚL

Andělé, či jiné bytosti jim podobné prostupují řadou náboženství po celém světě. Původ slova anděl najdeme v řečtině (*aggellos*, „posel“ či „zvěstovatel“). Islám, křesťanství i judaismus vysvětlují anděly jako duchovní bytosti stvořené Bohem, ochránce tvorů na cestě k Bohu, či jako posly mezi lidmi a Bohem. Nicméně, každé náboženství má pro anděly svůj specifický výklad. Podle tradice se dělí na devět kúrů: anděly, archanděly, počátky (knížata), panstva, mocnosti, síly, trůny, cheruby a serafy (Malina 2009: 104).

Ve 4. století byl posel boží vyobrazován jako muž v krátkém oděvu s vousy. Přelom 4. a 5. století přináší nový typ obrazu anděla, kdy je anděl chápán jako bezpohlavní idealizovaná bytost (Malina 2009: 104).

Jak jsem již zmínila, motivy andělů najdeme v mnoha náboženstvích. Nicméně andělé jsou vázáni především ke třem hlavním náboženstvím. Těmi jsou výše uvedené: křesťanství, islám a judaismus. Pro nejlepší uchopení jejich historie a vysvětlení jich samotných bych tedy ráda rozebrala roli andělů v každém náboženství individuálně.

### 1.4.1 ANDĚLÉ V NÁBOŽENSKÝCH TRADICÍCH JUDAISMU, KŘESŤANSTVÍ A ISLÁMU

Andělé v judaismu jsou chápáni nejen jako „nadlidské bytosti“, ale také jako lidé, které Bůh sám pověřil. Takovými lidmi byli například proroci. Judaismus rozděluje anděly do čtyř základních skupin: andělé, archandělé, cherubové a serafové (Pavlincová a kol. 1994: 472).

Křesťanství navázalo na židovské tradice. Původní křesťanská církev uznávala existenci andělů, každopádně jim nepřisuzovala nijak významnou roli. Daleko vzácnější a důležitější postavení měl v křesťanství Bůh, ale na vztah s jeho prostředníky nebyl kladen takový důraz. V křesťanství je anděl bytost duchovnějši a nesmrtelná. Jsou považováni za služebníky a posly Boha, ale také ochraňují člověka a provází ho jeho životem (Pavlincová a kol. 1994: 472).

V pátém století Dionýsios Areopagita roztrídil anděly do devíti souborů, kam patřili serafini, cherubini a trůny (přímo obklopují Boha). Dále pak panstva, síly a mocnosti (ti mají na starost vládnout hvězdám a živlům). Posledními třemi jsou knížectva, která mají na starosti ochranu pozemské říše a posly božími jsou andělé a archandělé. V katolicismu jsou uctíváni především archandělé Michael, Gabriel a Rafael. Na druhé straně protestantismus zastává k představám andělů o něco opatrnější, rezervovaný přístup (Pavlincová a kol. 1994: 472).

Pro muslimy jsou andělé nezbytnou součástí jejich víry a jejich role je důkladně sepsána v Koránu a Hadítech. Bez odkazu na anděly nelze pochopit islámské koncepty stvoření, zjevení, proroctví, uctívání, duchovního života, smrti a vzkříšení. Věřit v anděly je pro muslimy základním požadavkem a pokud někdo odmítá anděly, je považován za nevěřícího. (Burge 2012: 3).

Podle Koránu jsou andělé zprostředkovateli komunikace mezi člověkem a Bohem. Jsou to nadpozemské bytosti, zpravidla neviditelné a často mají jasně dané funkce, které vykonávají. Jejich tělo tvoří světlo. Mezi anděly, kteří jsou v Koránu jmenováni patří: Mikail, který napomáhá vážít lidské skutky; Málik, který společně s dalšími anděly hlídá peklo; Azrail, anděl smrti; Isráfíl a nakonec Džíbril, který je Božím zvěstovatelem (Pavlincová a kol. 1994: 472).

## 2 PROCES SEKULARIZACE V EVROPĚ

V druhé polovině 20. století představovala sekularizace jeden z hlavních konceptů v přístupu společnosti ke vztahu k náboženství. Příčin tohoto chování bylo mnoho, ale lze je rozdělit podél obou stran železné opony. Východní, komunistická část Evropy využívala sekularizaci jako cílenou strategii politické moci. Stát měl pod drobnohledem náboženské instituce a čelní představitele jednotlivých církví. Například křesťanské církve bývaly často velmi upozadovány, kontrolovány nebo docházelo k jejich úplnému zrušení. Západní část železné opony se naopak vyznačovala heterogennějším procesem sekularizace. Dřívější religiozní identita, která byla typická, byla nahrazována identitou národní, která se postupně přeměnila k identitě evropské (k Evropské unii). Odloučení od náboženských tradic bylo vnímáno jako něco pokrokového či moderního. Dalším z projevů bylo odloučení církve od státu a kritika veřejných aspektů náboženství. Samozřejmě tyto aspekty se neobjevovaly ve všech státech Evropy zcela stejným způsobem (Havlíček, Klingorová a kol. 2020: 16).

S pádem železné opony a rozpadem komunistických diktatur přichází nové rámcové podmínky pro vývoj religiozity. 90. léta 20. století se nesla v duchu přechodného nárůstu náboženství ve společnosti (Nešpor 2018: 101-118).

Narůstající konzumerismus a individualismus s podobnými prvky jako v západní Evropě, napomohl k růstu tendencí k sekularizaci. Další zlom ve vývoji religiozity přichází v prvním desetiletí 21. století. Náklonnost evropské společnosti k sekularizaci začíná postupně upadat. Tento vývoj bývá označován jako postsekulární obrat, který je charakteristický novými formami prožívání náboženství ve společnosti (McLennan 2010: 3-20).

### 2.1 ČESKÁ REPUBLIKA A POSTSEKULARISMUS

Postsekularismus se nevrací k tradičním církvím, které byly utvořeny v minulosti, nýbrž směřuje k „novému“ formování religiozity a spirituality (Nešpor 2018: 101-118).

Náboženské prostředí se v poslední době velmi rychle proměňuje. Změny v náboženství v posledních několika desetiletích s globálními procesy jsou nejvíce viditelné ve velkých městech. Tyto procesy jsou ovlivněny globálními posuny, jako je urbanizace, sociální nerovnost, zhoršující se životní prostředí nebo stárnutí obyvatelstva. Dalším z prvků, který

napomáhá rychlým změnám je migrace, která s sebou přináší nové typy náboženství. Čímž se zvyšuje náboženská heterogenita (Havlíček, Klingorová a kol. 2020: 16-17).

Jak již bylo zmíněno, jedním z aspektů, který ovlivnil náboženskou scénu v České republice byl komunistický režim. Po roce 1989 je náboženství na vzestupu a výrazně se mění jeho podoba. Jedním z postsekulárních projevů v České republice je velký nárůst neinstitutizované spirituality. Dalším z projevů, který svědčí o nárůstu náboženství, jsou výstavby nových sakrálních objektů. Výše uvedená migrace napomohla k diverzifikaci české náboženské krajiny. Důsledkem tohoto jevu je růst menších, převážně křesťanských komunit a nových náboženských hnutí. 21. století se nese ve vzrůstu počtu registrovaných církví a náboženských společností (Havlíček, Klingorová a kol. 2020: 19-22).

D. Hamplová (2013) tvrdí, že i přes tento nárůst se Česká republika jeví jako sekulární. To ale nutně neznamená, že můžeme českou společnost považovat za ateistickou, neboť roste víra v nadpřirozeno a s tím spojený zájem o spirituální otázky (viz. kapitola 3.3).

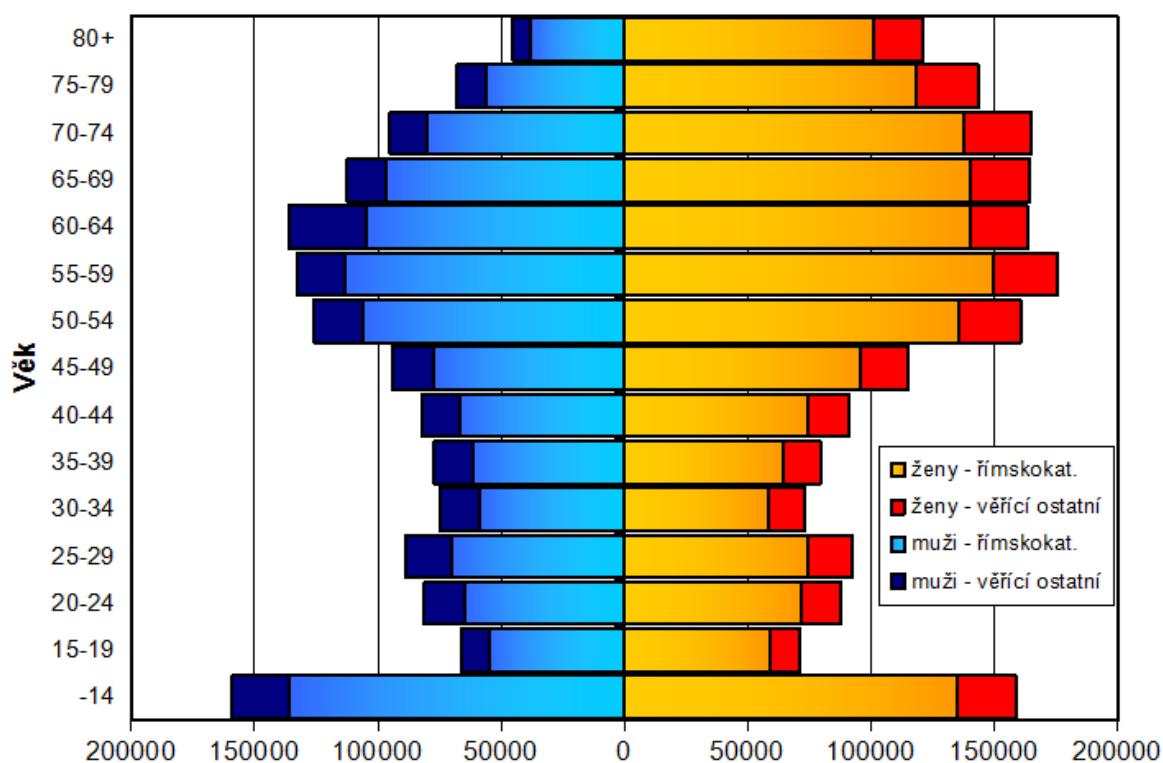
### 3 NÁBOŽENSTVÍ A GENDER

V této kapitole se budu věnovat víře v závislosti na genderu. Tato část bude vycházet z dat sčítání lidu 2001 a dat ČSÚ. Dále budu využívat výsledky šetření Dany Hamplové, která se zabývala otázkou role genderu v závislosti k náboženství.

#### 3.1 RELIGIOZITA, GENDER A VĚK

Graf 1 zobrazuje podíl mužů a žen hlásících se k náboženskému vyznání. Z grafu je naprosto zřejmé, že počet žen hlásících se k náboženskému vyznání prakticky dominuje u všech věkových kategorií. Největší rozdíly mezi počtem mužů a žen můžeme pozorovat mezi věkovou skupinou kolem 50 let.

Graf 1: Věřící celkem a věřící hlásící se k římskokatolickému vyznání podle věku a pohlaví.



Zdroj: ČSÚ 2001

Feminizaci českých církví potvrzuje i Tabulka 1. U mladších ročníků, zhruba do věku 39 let je rozdíl mezi religiozitou mužů a žen téměř zanedbatelný. Rozdíly se pohybují mezi 1-2%. Naopak značný rozdíl je pozorovatelný od vyšších věkových kategorií. Zde se rozdíly mezi muži a ženami pohybují v několika desítkách procent. Kategorií s nejdominantnější odchylkou je 70+. Tato skutečnost se váže především k míře vzdělanosti, což je naprosto zřejmé z Tabulky 2.

Tabulka 1: Skladba věřícího obyvatelstva podle náboženského vyznání a podle věku v roce 2001

Věková skupina	Věřící celkem			Muži			Ženy		
	absolutně	% podíl z		absolutně	% podíl z		absolutně	% podíl z	
		úhrnu	věk.skup.		úhrnu	věk.skup.		úhrnu	věk.skup.
0-14	318 363	9,7	19,2	159 584	11,2	18,8	158 779	8,5	19,7
15-19	137 181	4,2	20,1	66 194	4,6	19	70 987	3,8	21,2
20-29	350 113	10,6	20,5	169 823	11,9	19,5	180 290	9,7	21,6
30-39	304 568	9,3	22,1	151 753	10,6	21,6	152 815	8,2	22,7
40-49	382 525	11,6	26,1	176 242	12,4	23,9	206 283	11,1	28,2
50-59	595 127	18,1	41	258 770	18,2	36,5	336 357	18	45,2
60-69	561 486	17,1	61,9	233 317	16,4	56,8	328 169	17,6	66
70+	638 269	19,4	65,4	208 525	14,6	59,2	429 744	23,1	68,9
Nezjištěno	456	0	13,1	212	0	10,7	244	0	16,3
<b>Celkem</b>	<b>3 288 088</b>	<b>100</b>	<b>32,1</b>	<b>1 424 420</b>	<b>100</b>	<b>28,6</b>	<b>1 863 668</b>	<b>100</b>	<b>35,4</b>

Zdroj: ČSÚ 2001

## 3.2 RELIGIOZITA, GENDER A VZDĚLÁNÍ

Zatímco u kategorií nižších věkových skupin, konkrétně do 39 let dosahují rozdíly v dosažení vysokoškolského vzdělání maximálně 3 %. Skupiny od 40 let výše vykazují poměrně vyšší odchylku mezi vzděláním mužů a žen, která s věkem roste. Například v kategorii 70-74 let, počet mužů, kteří dosáhli vysokoškolského vzdělání dosahuje 12,3 %. Zatímco u žen je to pouze 2,7 %. Je tedy naprosto zřejmé, že míra religiozity je vázána na míru vzdělanosti.

Tabulka 2: Obyvatelstvo ČR, podle nejvyššího ukončeného vzdělání, věku a pohlaví

Věk		Obyvatelstvo 15-ti leté a starší celkem	Nejvyšší ukončené vzdělání						
			základní	střední	úplné střední s maturitou	vyšší odborné a nástav.	vysoko- školské	bez vzdělání	nezjištěné vzdělání
15-19	M	100,0	81,2	11,6	5,6	0,2	0,0	0,2	1,3
	Ž	100,0	82,2	7,4	8,8	0,2	0,0	0,1	1,3
20-24	M	100,0	8,6	41,8	40,4	4,1	3,2	0,5	1,4
	Ž	100,0	7,6	26,4	52,8	7,3	4,1	0,3	1,4
25-29	M	100,0	6,5	49,3	27,6	3,5	10,9	0,4	1,8
	Ž	100,0	6,4	38,3	36,3	6,1	11,0	0,3	1,5
30-34	M	100,0	6,3	47,6	28,2	2,0	13,4	0,5	2,0
	Ž	100,0	7,4	36,7	37,8	4,3	12,2	0,4	1,3
35-39	M	100,0	6,7	47,1	26,6	1,8	15,4	0,5	1,9
	Ž	100,0	10,0	34,2	36,7	4,7	12,9	0,4	1,1
40-44	M	100,0	7,1	52,7	21,1	1,7	15,3	0,5	1,7
	Ž	100,0	15,7	36,7	29,3	5,0	11,9	0,4	1,0
45-49	M	100,0	10,1	52,7	19,5	1,9	13,9	0,5	1,5
	Ž	100,0	23,2	35,1	26,5	4,8	9,0	0,5	0,9
50-54	M	100,0	9,5	53,9	20,5	2,5	12,0	0,4	1,3
	Ž	100,0	22,1	36,0	28,9	4,7	7,1	0,4	0,8
55-59	M	100,0	10,7	50,3	21,2	3,6	12,7	0,3	1,1
	Ž	100,0	30,4	30,2	25,1	4,5	8,6	0,4	0,8
60-64	M	100,0	15,7	47,6	20,1	4,1	11,2	0,3	1,0
	Ž	100,0	38,4	31,0	20,8	3,3	5,2	0,6	0,8
65-69	M	100,0	18,4	45,8	17,8	4,1	12,6	0,4	0,9
	Ž	100,0	48,8	29,2	13,9	2,5	4,0	0,7	0,9
70-74	M	100,0	21,2	44,1	16,8	4,3	12,3	0,4	1,0
	Ž	100,0	50,8	34,3	8,6	1,8	2,7	0,8	1,0
75-79	M	100,0	24,7	40,9	16,8	4,5	11,6	0,4	1,2
	Ž	100,0	56,3	29,0	8,6	1,9	1,9	0,9	1,5
80+	M	100,0	27,6	44,6	13,4	3,9	8,3	0,5	1,7
	Ž	100,0	61,6	24,9	7,0	1,7	1,2	1,1	2,4
nezjištěno	M	100,0	6,3	15,0	10,0	1,3	6,5	0,3	60,7
	Ž	100,0	13,6	12,1	12,1	2,0	6,4	0,3	53,4
Celkem	M	100,0	23,0	38,0	24,9	3,5	8,9	0,4	1,3
	Ž	100,0	29,1	31,1	26,9	4,1	7,1	0,5	1,2

Zdroj: CZSO 2001

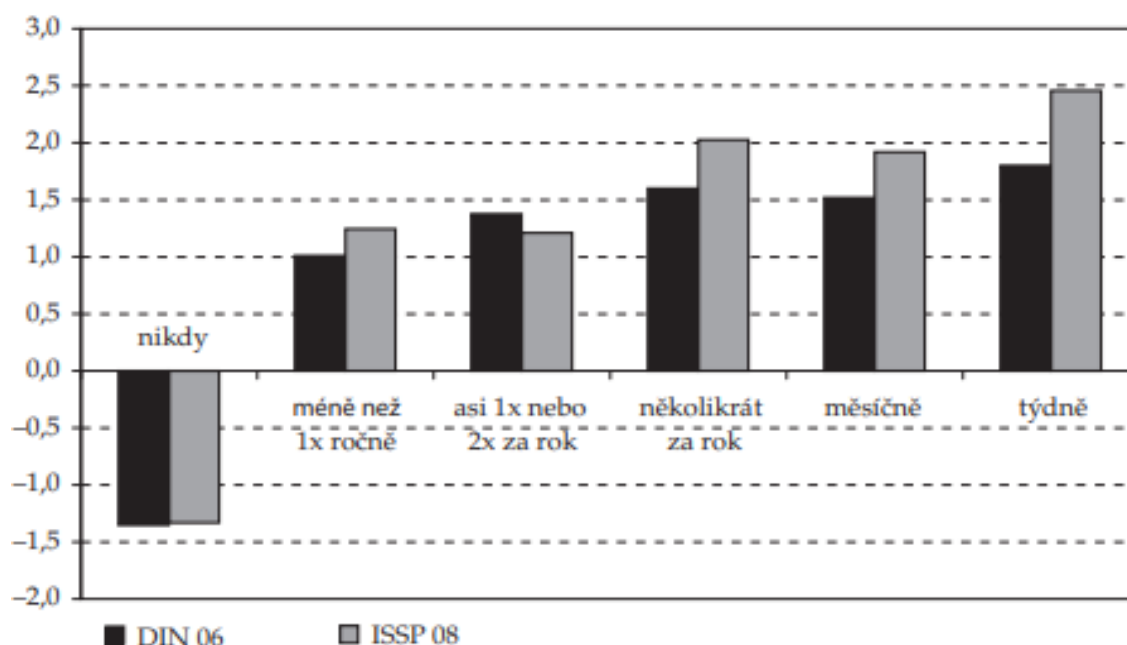


### 3.3 FEMINIZACE RELIGIOZITY V ČR

Feminizace českého náboženství je nyní již celkem zřejmá. Nicméně je zde ještě poslední argument, který tuto situaci potvrzuje a kterému bych se v této kapitole ráda věnovala. Zmiňovaným argumentem je návštěvnost bohoslužeb a víra v nadpřirozeno (horoskopy, amulety, léčitelé, nebe, peklo apod.).

Pokud nahlédneme na situaci českého náboženství optikou návštěvnosti bohoslužeb, dostaneme zcela jasnou odpověď. Graf 2 zobrazuje relativní poměr (kolikrát více žen, než mužů je zastoupeno v dané kategorii) mužů a žen při návštěvnosti bohoslužeb. Graf 2 vychází z šetření DIN 2006 a ISSP 2008. České ženy převažují ve všech kategoriích, kromě jedné. „Nechodím nikdy“ je kategorie, ve které slně dominují muži. Největší rozdíl najdeme v kategorii pravidelných návštěv bohoslužeb. Podle ISSP 2008, navštíví bohoslužby každý měsíc přibližně dvakrát více českých žen než mužů. Podobné závěry potvrzuje i výzkum DIN 2006, kdy je sice rozdíl mezi návštěvností mužů a žen nepatrně menší, nicméně stále významný. (Hamplová 2011: 305-306).

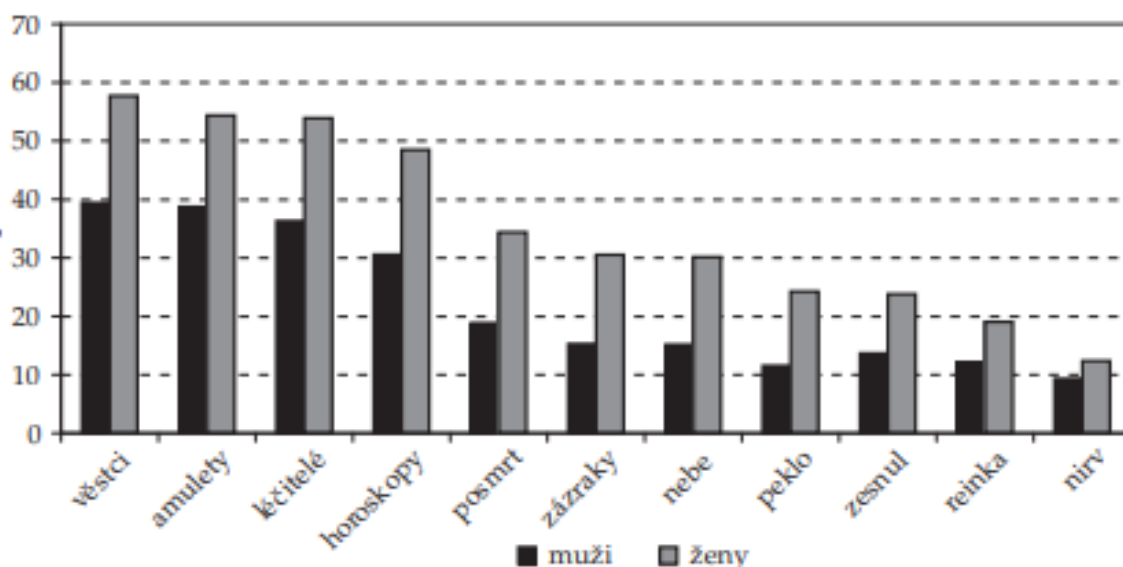
Graf 2: Návštěvnost bohoslužeb, relativní poměr mužů a žen



Zdroj: D. Hamplová 2011

Fakt, že jsou ženy religióznější než muži, platí také ve víře v nadpřirozené jevy viz. Graf 3. Z šetření prováděné ISSP 2008 je zřejmé, že téměř 60 % českých žen souhlasí s tím, že lze předvídat budoucnost. Zhruba 55 % žen věří v sílu amuletů a ve schopnosti nadpřirozených technik léčitelů. Postoj mužů je zřejmý, zastupují „racionálnější“ stranu, která jakékoli nadpřirozené fenomény odmítá. To je zcela zřejmé i z Grafu 3, kde muži, kteří souhlasili s existencí nadpřirozena dosahují zhruba o třetinu méně ve všech kategoriích (Hamplová 2011: 308-309).

Graf 3: Souhlas s religiózními výroky podle pohlaví (ISSP 2008)



Zdroj: D. Hamplová 2011

Podle D. Hamplové (2013) neexistuje jedno univerzální vysvětlení, proč jsou ženy religióznější než muži. Nabízí tedy vysvětlení toho, proč jsou ženy religióznější než muži, skrze teoretické přístupy autorů, které klasifikuje do čtyř základních skupin:

1. *Ekonomizující teorie* – vysvětluje rozdíly mezi religiozitou žen a mužů skrze význam lidského kapitálu a pracovního trhu. Vyšší religiozita žen je vysvětlována skrze nižší ekonomickou aktivitu a nerovnost v postavení na pracovním trhu.
2. *Marxistická perspektiva* – nahlíží na ženy jako na utlačovanou skupinu, která si svou bezmocnost kompenzuje příklonem k víře. Zmiňovaná bezmocnost se projevuje, jak v ekonomické, tak v politické a sociální oblasti.

3. *Socializační teorie* – vyzdvihují vliv emocionálních a expresivních prvků ve výchově dívek. Zatímco chlapci jsou vedeni racionální a instrumentální cestou.
  
4. *Fyziologické vysvětlení* – klade důraz na fyziologicky podmíněné rozdíly mezi muži a ženami v ochotě riskovat.

## 4 HISTORICKÉ POZADÍ A ROLE ANDĚLŮ V „NEW AGE“

Andělská tradice není typická pouze pro klasická náboženství. Jedním z důvodů, proč jsou andělé stále v našem povědomí je jejich přítomnost v „New Age“.

V akademickém prostředí se výraz „New Age“ začal používat během 80. let 20. století. Zejména k popisu velkého množství „holistických“ nebo „duchovních“ jevů. Kterými jsou např.: astrologie, tarot a jiné druhy věštění, channeling, magické představy, cvičení jako jóga, populární psychoterapie, poradenské ideologie a formy léčení od Reiki po homeopatii (Sutcliffe, Gilhus 2013: 3).

„New Age“ je podle T. Utriainen (2013) způsob nebo styl, jak vnímat sebe sama a svět kolem sebe trochu jinak. Je to velmi kluzká a diskutovaná kategorie. Ať už je to cokoli, ilustruje a ztělesňuje religiozitu, která je relativně otevřená, demokratická, neinstitucionální, eklektická, praktická a žitá. Dalo by se říct, že „New Age“ představuje součást dnešního „lidového náboženství“, ačkoli řada praktikujících tento pojem vůbec nepřijímá (Utriainen 2013: 243).

„New Age“ nabízí možnosti vytvářet nové formy alternativní spirituality na základě vlastních potřeb a očekávání lidí, které institucionalizovaná náboženství nemohou nabídnout. Andělská spiritualita může být studována také jako opětovné „zakouzlení světa“. Toto „očarování“ zahrnuje vážné i zábavné rituály, setkání s „něčím nečekaným“ a praktiky, které obohacují každodenní život. Setkání s „něčím nečekaným“ je často vzrušující a příjemné, ale také vyvede prožívajícího z komfortní zóny. Lidé si tedy svou spiritualitu vytvářejí na základě svých individuálních zkušeností a emocí (Mikkola 2020: 356-357).

Jedním z hlavních konceptů „New Age“ je energie. Konkrétně „andělská energie“ je velice abstraktním a zároveň konkrétním konceptem, díky kterému lze vysvětlit otázky, které se objevují v andělských léčeních (Kapusta, Kosticová 2020: 199).

### 4.1 METODY KOMUNIKACE S ANDĚLY

Dle T. Utriainen (2013) jsou andělé na jednu stranu něčím, k čemu mohou mít lidé vztah. Na straně druhé jsou něčím „jiným“ než lidé. Vztah k andělům se může odehrávat spontánně (když se andělé objevují v případě nouze a záchrany), ale v kontextu „New Age“ je přístup

k nim velmi často konstruován prostřednictvím praktik, které se každý člověk může aktivně učit a zdokonalovat. Toto rozlišení mezi spontánními zážitky a kultivovanými praktikami je samozřejmě relativní. Klíčovou otázkou je tedy jen částečně skutečnost, že andělé jsou jiné druhy entit než lidé. Přinejmenším stejnou měrou jde o skutečnost samotné praxe a způsobu, jakým se jí učíme a kultivujeme. T. Utriainen tvrdí, že anděl, jako „něco jiného“ má skutečný význam pouze v kontextu vztahových praktik. Používá přístup založený na praxi jako rámec, do kterého lze začlenit fenomenologické poznatky o jinakosti či alteritě (Utriainen 2013: 246).

V mnoha ohledech náboženská praxe jako je „konání věcí s anděly“, má mnoho podobností s jinými vztahovými praktikami, ale také se od nich liší v některých ohledech. Lidé se mohou naučit budovat a pěstovat vztahy s anděly, nicméně v určitých aspektech se vztahy s anděly liší od jiných společenských vztahů. Člověk se musí naučit, jak tyto vztahy budovat, aby si tuto odlišnost uvědomil. K tomu dnes slouží nepřehledné množství literatury a kurzů. Je důležité osvojit si citlivost pro zvláštní metody, které andělé používají k tomu, aby se s námi spojili a sdělili nám něco prostřednictvím znamení, jako jsou bílá peříčka, náhlé změny teploty na různých částech těla atd. Kromě toho se člověk může naučit určité metody aktivního kontaktu s anděly, jako je meditace (viz. výše), andělské věštecké karty nebo různé techniky andělského léčení. Tyto postupy a techniky člověka postupně seznamují s tím, jak speciálními vztahovými a komunikačními partnery andělé jsou a jak s nimi mohou být efektivně v kontaktu (Utriainen 2013: 246-247).

#### **4.1.1 MODLITBA**

Jednou z možností komunikace, kterou lidé volí, jsou modlitby k andělům. Modlitba k andělům slouží také jako „povolení pro anděly“ ke vstupu do našeho světa. Andělé totiž nemohou nijak zasáhnout do našich životů, aniž by o to byli požádáni. Bůh totiž všechny obdaroval svobodnou vůlí, do které on ani andělé nezasahují, přestože přesně vědí co potřebujeme. Proto je nutné anděly nejdříve požádat a až poté nám mohou pomoci. Modlitbu si každý člověk utváří dle svého. Nejčastěji lidé skrze modlitby žádají o vedení či ochranu (Mikkola 2020: 360).

#### 4.1.2 MEDITACE

Díky vedené meditaci se člověk dokáže uklidnit a propojit se svým andělem. Tato forma meditace většinou probíhá tak, že léčitel předčítá text a člověk se díky svým vizualizacím dostává ke svému „vyššímu já“ skrze které může s andělem komunikovat. Tyto meditace často probíhají i formou videí, která si lze pustit z pohodlí domova. Většina meditací probíhá tak, že se člověk ve svých představách dostává na krásné, klidné místo, kde se setká se svým andělem. Zde se mu svěří se svým problémem a poté se „vyléčený“ vrací zpět do „reálného života“.

#### 4.1.3 CHANNELING

Channeling nebo také automatické psaní je metoda, kdy se člověk může skrze „kanál“ napojit na nejrůznější energie (andělé, bůh) a skrze ně přijímat informace. Tyto informace jsou pak nejčastěji formou psaní, či kresby zhmotňovány na papír a předávány klientovi, či k osobnímu využití.

Paní Petra (30) v našem společném rozhovoru metodu channelingu popsala takto: *„Přijímám data neboli informace a emoce, které pak velkou rychlostí přenesu na papír. Jsou to básně, slova, která se rýmují. Často v nich jsou stará slova, přechodníky atd.“*

Paní Alena (56) v rámci rozhovoru popsala channeling následovně: *„No, co to vlastně je, to je přijímání univerzálních informací, které jsou vlastně jako něco, je to podobný jako když používáte internet, tak vy si vygooglíte, co chcete, dáte si do Googlu, co chcete a já si ve své podstatě říkám, že pošlu do universa otázku a přijde mi odpověď. Já to používám, při psaní, ale jsem schopná předávat slova i přímo... Ale tohleto sdělení je možné použít i při kreslení, já kreslím kruhy andělského štěstí, to se napojíte taky na to vyšší já, na to univerzální energii a vlastně něco tvoříte. Takže já to dělám ve více věcech, ale nejvíc v tom psaní.“*

## 5 VÝZKUM ANDĚLSKÉ SPIRITUALITY – TERHI UTRIAINEN

T. Utriainen se v jedné z kapitol své knihy *Finnsh Women Making Religion 2014* zabývá otázkou víry v anděly mezi finskými ženami. Klade si otázky, jako například: Co vede finské ženy k víře v anděly? Jak se liší individuální vnímání andělů? Kdy a za jakým účelem anděly kontaktují? Její výzkum byl založen z převážné části na rozhovorech s finskými ženami, které aktivně pracují a komunikují s anděly. Dále vychází z dotazníků, které byly rozdány v rámci propagační akce Lorny Byrneové (1953). Většina účastníků byla tvořena „laiky“, kteří se na svou „duchovní cestu“ vydali před několika lety. Zapojeni byli i poloprofesionálové andělské terapie. Velká část žen se hlásila k evangelické luteránské církvi, nicméně se nepovažovaly za její aktivní členy. Samy sebe považovaly spíše za „duchovní osoby“. Věk dotazovaných žen se pohyboval mezi 30 až 70 lety. Mezi profese, které tyto ženy vykonávají patří zdravotní sestra, zpěvačka, umělkyně, učitelka jógy atd. Dále T. Utriainen detailně rozebírá pět žen a následně vyvozuje výsledky svého šetření (Utriainen 2014: 237-242).

Závěry jejího výzkumu zní následovně. Mezi způsoby komunikace, které ženy nejčastěji volí patří: meditace, karty a speciální léčebné rituály. Mnoho žen uvedlo, že anděly přivzaly od svého života, aby jim pomohli s jejich problémy a traumaty (rozvody, deprese), aby jim ukázali cestu, jak si užívat život či být kreativní. Nejdůležitějšími anděly, které ženy zmiňují jsou archandělé (Michael, Rafael, Gabriel atd.) a andělé strážní. Hana, jedna z dotazovaných žen uvedla, že kontaktuje anděly, aby jí poskytli ochranu domova a rodiny nebo kvůli očistě domácích energií. Další z žen Arja, díky andělům získává odvahu v těžkých životních situacích a napomáhají její kreativní činnosti. Andělé také mohou pomoci ženám při hledání ztracených předmětů. Všechny tyto ženy berou anděly, jako pomocníky, kteří jim pomáhají ve zcela banálních oblastech, jako je hledání parkovacího místa. Ale jejich pomoc vyhledávají také v daleko složitějších, psychologických oblastech, jako je léčení nebo cesta k sebepoznání. Téměř ve všech rozhovorech bylo zmiňováno téma vážných krizí: rozvody, nemoci, deprese či emocionální zátěž (Utriainen 2014: 242-247).

Ve svém vlastním výzkumu se zaměřuji na podobné otázky. Zajímají mě především důvody, proč se lidé na terapeutky/anděly obracejí. Vzhledem k tomu, že tento výzkum pracuje pouze se ženami, bylo mým zájmem zjistit, zda je genderové zastoupení klientů v rovnováze nebo některé pohlaví dominuje. Dále svůj výzkum rozvíjím o otázku ekonomického a sociálního

zázemí klientů i terapeutek. Zaměřuji se konkrétně na to, zda ekonomická situace ovlivňuje to, jestli si klienti mohou tyto služby dovolit.



## **6 VÝZKUM ANDĚLSKÉ SPIRITUALITY V ČESKÉ MODERNÍ SPOLEČNOSTI**

Tato kapitola bude zaměřena na vlastní výzkum role andělské spirituality a kultury v české moderní společnosti. Samotný výzkum a kladené otázky vycházejí z teoretické části této bakalářské práce. Následující kapitoly budou věnovány detailnímu rozboru metodologie s tím spojeným výběrem informátorů a způsobu sběru dat.

### **6.1 METODOLOGIE**

Z počátku byly využity sekundární data, nicméně aby nedošlo ke zkreslení a byla zachována validita, bylo nutno dále pracovat s daty primárními (Toušek 2012: 31).

Výzkum se skládá z kvalitativních dat tzv. „dat měkkých“. Za kvalitativní data lze považovat cokoli, co může mít význam. Mezi kvalitativní data řadíme: zvuky, slova, věty, ale také fotografie (Toušek 2012:32).

#### **6.1.1 ZKOUMANÁ POPULACE**

Zkoumanou populací tohoto výzkumu jsou ženy ve věkovém rozmezí od 21 let do 56 let. Všechny tyto ženy jsou profesionálky ve svém oboru. Aktivně se věnují komunikaci s anděly, popřípadě komunikaci s Bohem. Dále praktikují kurzy, terapie, léčení a další podobné metody spojené s „duchovní cestou“.

#### **6.1.2 ZPŮSOB VÝBĚRU**

Pro výzkum jsem zvolila nepravděpodobnostní výběr. Základním prvkem nepravděpodobnostních přístupů je, že některé osoby zkoumané populace mají větší pravděpodobnost k tomu, že budou do výzkumu vybráni. Mezi hlavní způsoby výběru tohoto přístupu jsou: kvótní výběr, účelový výběr nebo řetězový výběr, který bývá často označován také jako „sněhová koule“ (Toušek 2012: 53). Pro své účely jsem zvolila právě řetězový výběr.

### **6.1.3 ŘETĚZOVÝ VÝBĚR (SNĚHOVÁ KOULE)**

Řetězový výběr je vhodný zejména v případě obtížně dostupných populací či skupin o kterých nemáme žádné, nebo minimální informace. Jedná se tedy o populace, které jsou antropology typicky vyhledávané. Metoda řetězového výběru je založena na jednoduchém principu, kdy je v počátku do výzkumu zahrnuta jedna nebo více osob ze zkoumané populace. Na tuto počáteční osobu máme prvotní kontakt a na základě doporučení, či zprostředkování kontaktu od této osoby jsou do zkoumaného vzorku vybrány další osoby. Respondenti/Informátoři jsou tedy na sebe postupně „nabalováni“- odtud pochází metafora sněhové koule. Jedním z problémů tohoto postupu může být to, že dochází k rekrutaci osob z jedné sociální sítě. S tím se automaticky pojí riziko zkreslení dat, jelikož v rámci této sociální sítě může dojít ke sdílení partikulárních významů a jednání, které nemusí být obvyklé pro zbytek této populace (Toušek 2012: 58-59).

### **6.1.4 METODA VYTVÁŘENÍ DAT**

Provedené rozhovory probíhaly na základě polostrukturované osnovy. Polostrukturovaný rozhovor je vhodný při produkci kulturních dat a jejich kvalitativní analýze, při níž dochází k interpretaci významů na základě kterých jsou formulovány koncepty a teorie. Osnova polostrukturovaného rozhovoru slouží pouze jako „vodítko“ pokud se výzkumník dostane do situace, kdy si například není jistý, zda byla všechna témata dostatečně rozebrána. Na rozdíl od strukturovaného rozhovoru nezáleží u polostrukturovaného dotazování na přesném znění otázek, ani na jejich pořadí.

## 7 VÝZKUM A STANOVENÍ HYPOTÉZ

Jak jsem již zmínila výše, výzkum byl veden polostrukturovanými rozhovory. Konkrétně se jedná o 8 rozhovorů s ženami ve věku 21-56 let. Prvotní kontakt jsem měla na dvě ženy, od kterých mi byly poskytnuty kontakty na další osoby. Celkem šest rozhovorů proběhlo v klidných částech plzeňských a pražských kaváren. Zbylé dva rozhovory byly kvůli časovému vytížení informátorek vedeny on-line formou (videohovor) skrze aplikace Face Time a Messenger. Časová náročnost rozhovorů se pohybovala od 40 minut do 90 minut.

Cílem práce je zejména přispět k lepšímu pochopení toho, zda a jak alternativní spiritualita, jako je víra v anděly ovlivňuje životy lidí v naší společnosti. V rámci výzkumu jsem se snažila zjistit zejména to, jak se liší představa anděla mezi jednotlivými informátorkami. Jak ony samé vidí situaci alternativní spirituality. Zda jsou jejich klienti genderově vyvázeni, či v jakých situacích se na ně lidé nejčastěji obracejí. K lepšímu pochopení a vysvětlení situace budou složit jednotlivé hypotézy, které jsem si v rámci svého výzkumu stanovila.

Podle J. Reichela (2009) je hypotéza domněnka, či podmíněně pravdivý výrok o vztahu mezi dvěma nebo více jevy o existenci nějakého faktu a jejích příčinách a změnách. Hypotéza musí vycházet ze znalosti daného problému. Svou formulací předjímá stav, který je možné zkoumat a empiricky ověřovat. Hypotézy jsou spojnicí mezi teorií a empirickým výzkumem. Vyvození hypotéz vyplývá z teorie, jejich následné potvrzení či vyvrácení přispívá k obohacení teorie. Důležité je, že jak potvrzení, tak i vyvrácení hypotézy je pro výzkum stejně cenné. Hypotézy jsou také skvělým nástrojem jak minimalizovat subjektivitu výzkumníka.

### 7.1 STANOVENÉ HYPOTÉZY

**H1: Představa anděla není mezi informátorkami univerzální a jednotná.**

**H2: Informátorky kontaktují se svými problémy spíše ženy než muži.**

**H3: Spousta žen má horší postavení na pracovním trhu než muži, a proto si nemohou tyto služby dovolit.**

**H4: Informátorky pocházejí z rodin, jejichž členové se hlásí k nějaké institucionalizované církvi.**

**H5: Každá z informátorek zastává vlastní definici toho, co je to náboženství.**

**H6: Alternativní spiritualita/víra v anděly nabízí více volnosti a možností než klasická náboženství.**

**H7: Tvrzení, že je současná česká společnost ateistická, je nesprávné. Neboť čím dál tím více lidí inklinuje k víře v „nadpřirozené věci“.**

## 8 VÝSLEDKY VÝZKUMU

Tato kapitola detailně pracuje a rozebírá výsledky mého výzkumu.

### 8.1 PODOBA ANDĚLA

#### **H1: Představa anděla není mezi informátorkami univerzální a jednotná.**

Tuto hypotézu jsem zformulovala z předpokladu, že vyobrazení a zjev anděla se mění v závislosti na dané podobě náboženství. Proto usuzuji, že i subjektivní vnímání jednotlivých žen bude rozmanité. Dalším důvodem, proč takto usuzuji je výzkum T. Utriainen (2014), který detailně rozebírám v samostatné kapitole. Z jejích rozhovorů je zřejmé, že andělská představa není univerzální. Některé z žen uvedly, že si představují muže s křídly, některé zase, že vidí barevné světlo.

Jedna z mých informátorek Kristýna (32) během rozhovoru uvedla: *„Moje představa o nich (andělech), já, když je nevidím zrakem, jako venkovním, ale vidím je svým jako vnitřním. Tak třeba teď je prostě vidím jako nádherný barevný prostě bytosti, který zářej různěma barvama. Nemaj vyloženě jako úplně křídla, jaký bych si jako představila, ale jsou to prostě takový bytosti složený jako z energií, který určitou mírou nás dokážou podpořit tou barvou, tou silou a ty barvy se měňej podle toho co my potřebujem.“*

Podoba anděla podle paní Aleny (56) vypadá takto: *„Já, když jsem, než jsem začala s tím, tak jsem věděla, že je anděl. No a potom když to začalo tohle, tak jsem si začala všimát třeba v kostelech nebo různě. Že jsou ty andělé ty sochy, že na mě působej jako smutně, že, že v tom je jako, že nejsou šťastný. Ale oni jsou šťastní. Oni jsou to bytosti světla, který maj podobu různou a různě se zjeví. Já je někdy vidím ale spíš je cítím jako energeticky v sobě, ale je to prostě velikánská ohromná energie. Jinak se kreslí andělé, že jo. Tak to úplně není, úplně, ale každá ta vize a každý je přijímá v jiném podání. Každý to prostě vnímá jinak, jinak se mu představují, jinak se mu zjevují a v každém okamžiku o může být jiné. Já někdy když sedím s klienty tak vidím, jak ta energie obejme toho klienta. Jednou jsme viděli s manželem, takový velikánský bílý světlo u lesa, ohromný světlo. Tam byl kočárek s rodičema a tam bylo to ohromný, světlo. Takže se to podle mě nedá specifikovat, ale jde o danou situaci“.*

Podle Paní Petry (30) je podoba anděla následující: *„Dříve jsem si myslela, že je to jako, nějaká žena. Jako, představovala jsem si sochu krásné ženy s křídly. Ted' vypadaj andělé pokřdý jinak. Někdy je to muž v bílé košili a kolem něj září světlo. Někdy je to silueta s křídla. Někdy je to jako obyčejný člověk.“*

Vize andělů podle další informátorky Štěpánky (22): *„Hele, upřímně řečeno, párkrát v těch mediacích jsem se s nima sešla, ale jakoby tím že mam svoje bloky a strachy, tak se do tý mediace tak hluboko nepoložim, abych viděla jasný věci. Takže já je mam jako takový entity, jak o mám říct, ale nemám přesnej obrázek toho, jak by měl vypadat. Jako jo sem tam nějaká barva.“*

Na základě těchto rozhovorů může být H1 verifikovaná. Každá z informátorek navrhla vlastní vnímání podoby andělů. Motiv světla a barev se opakuje, nicméně výše dotázané zmiňují i lidskou podobu. Některé si představují anděly s mužskými rysy, jiné je vidí jako ženy či genderově neutrální.

## 8.2 KLIENTI A GENDER

### **H2: Informátorky kontaktují se svými problémy spíše ženy než muži.**

Tato hypotéza vychází z předpokladu, že ženy jsou otevřenější ve vztahu k „nadpřirozeným věcem“ a jejich účast na bohoslužbách je podstatně vyšší než u mužů. Vycházím z kapitoly 3., ve které jsem se této problematice věnovala detailně. V této kapitole mimo jiné také docházím k závěrům, že 60 % českých žen souhlasí s tím, že lze předvídat budoucnost. Zhruba 55 % žen věří v sílu amuletů a ve schopnosti nadpřirozených technik léčitelů. Zatímco muži, kteří souhlasili s existencí nadpřirozena dosahují zhruba o třetinu méně ve všech kategoriích.

Paní Markéta (48) popisuje tuto situaci takto: *„Rozhodně, rozhodně ženy, obecně bych řekla, že i seberozvojový kurzy, že je to bližší ženám, že víc naslouchají ty své intuici, že to muži, že to možná je takový moc zjemnělý. Možná tomu i miň věřej. Možná že i já jsem žena tak si přitahují ženy. Já mám zkušenost se svým mužem, ten si chce všechno vyřešit sám, nechce, aby mu někdo pomáhal. Kdežto ty ženy si nechaj rády pomoct. Nejčastějš chtějí pomoct se vztahy, zdravím, láskou, děti, takový to, co člověka nejvíc pálí.“*

Názor Kristýny (32) k této problematice: „*Spíše ženy. Myslím, že my jsme otevřenější tomu na sobě pracovat, jako oni ty muži taky, ale nějak maj asi strach do těch bolestí jít. Nevím takhle to jako cítím. Ty muži podle mě to vnímaj, že maj být jako ty silný, nedotknutelný, nezranitelný a nic se mě netýká. Ty ženy jsou takový citlivý a hledáme cestu samy k sobě. Ty muži taky, ale třeba aby ten muž projevil emoce je strašně náročný. Já jsem měla na terapii dva muže a když se mi tam rozbrečeli a úplně říkali panebože co to dělám. Oni maj pocit, že nemaj takový emoce projevovat. Ale další věc taky jako jít k ženě, může pro ně být těžký otevřít se ženě.*“

Štěpánka (22) popisuje situaci mezi ženami a muži takto: „*Ženský spíš. Chlapi si hodně chtěj držet takovej ten svůj postoj, jako já jsem chlap, já neřeším žádněj problém. Nebo já nevím jak to mám říct, chlap většinou to neřeší tímhle směrem. Takže většinou jsou to ženský, protože se spíš přikloní k něčemu takovému než chlap, kterej je v roli jsem silnej a je to.*“

Je zřejmé, že ženy jsou k otázce andělské spirituality/léčení otevřenější než muži. V rozhovorech mnou provedených, pokud došlo na tuto otázku, byly odpovědi jednoznačné. Ženy chovají k jemnějším technikám léčení větší náklonnost, samotné vyhledávají pomoc a nebojí se své problémy řešit na emocionální rovině. Zatímco muži zastávají pozice opačné, kdy nejsou schopni, či nechtějí s emocemi pracovat a své „problémy“ řeší sami bez pomoci „odborných terapeutů“. Všechny výše uvedené aspekty potvrzují mnou stanovenou hypotézu H2.

### 8.3 PLATBY ZA SLUŽBY

**H3: Spousta žen má horší postavení na pracovním trhu než muži, a proto si nemohou tyto služby dovolit.**

Vzhledem k existenci *Ekonomizující teorie*, která pracuje s myšlenkou, že ženy mají menší přístup na pracovní trh a jsou méně ekonomicky aktivní (viz. kapitola 3.3). Předpokládám, že by pro ně mohl být problém za služby terapeutů zaplatit nemalé peníze.

Paní Petra (30) se k otázce finančních odměn za její služby vyjádřila takto: „*Ano, setkala jsem se s tím, že to byl problém. Vždycky to vysvětlím tak, že energie se musí vrátit. Něco dám, tak něco musím na oplátku přijmout. V mém případě jsem si vybrala finance, protože*

*je potřeboju. Tahle práce může být zpoplatněna ale, jako i jinými způsoby. Třeba klidně barterem.“*

Pohled paní Aleny (56) je následovný: *„Ehm, nesetkala. Já nevím, já to musím, nikdo mi to nikdy osobně neřek. Neslyšela jsem, že to někdo tak řeší, že to někdo tak má a já to osobně vnímám tak, že do toho dávám čas, energii a že pokud lidi chtějí abych jim předávala tu čistotu, tak nemůžu dělat nic jiného a potřeboju jen tohle. Ale jako osobně asi si to nepamatuji, možná jestli na začátku, ale já si to nepamatuju, že by mi to někdo vyčet.“*

Postoj Štěpánky (22) k tomuto problému: *„Hele, když je to někdo blízký, s kým jsem v kontaktu. Udělal něco pro mě tak ne, ale už jsem třeba psala přes kamarádku, tak ta její kamarádka měla mamku a ta chtěla napsat vzkaz. Prostě když už je to takhle vzdálený, že mi to ty lidi nemaj jak vrátit, tak si za to nechám zaplatit. Oni většinou se ty lidi i zeptaj, nebo ja na začátku řeknu, že prostě za otázku si беру tolik a tolik a prostě je to u každého individuální. Hodně to jako navnímám podle toho, když to bude někdo, komu je 15, tak je jasný že mu neřeknu chci za to tolik. Na druhou stranu, když někdo chce pět otázek, já nad tím strávím nějak čas, tak většinou řeknu, hele za otázku chci tolik, jestli mi pošleš víc je na tobě. A většinou ty lidi sami pošlou hezčí částku. Nikdy jsem se nesekala, že by s tím někdo měl problém, já to mám nastavený a já s tím v hlavě nemám žádný problém. Tak stejně to mám i já, když mi někdo řekne, že za takovou věc che zaplatit, já s tím nemám problém. Myslim si že je to o tom, jak to člověk má nastavený v hlavě.“*

Markéta (48) v našem rozhovoru uvedla: *„Ne ne, no osloví mě jen lidi, který ví že tam ten ceník je. Samozřejmě, když zároveň někdo potřebuje a vím, že třeba zrovna si to nemůže dovolit zaplatit, tak jim to napíšu zdarma. Nebo mám stálý klientky tak jim dam slevu. Zároveň je to moje práce a moje energie, takže je to tak. Takhle ta výměna energií funguje. Prostě když jdete ke koučům, nebo ke komukoli, kdo vám má pomoct. Tak dneska jsou ty služby poměrně drahý. Já dělám ještě výživový poradenství, tak to jsou konzultace s jídlem, a prostě taky za to zaplatíte. Asi je to trochu zkreslený tím, že když jdete k lékaři, tak máte pocit, že je to v uvozovkách zadarmo, ale všichni platíme zdravotní pojištění, pak doplácíte léky. Takže zadarmo to není, navíc je to z našich daní. Tak možná z tohoto pohledu, ale do čeho víc investovat než do svého zdraví. Taky si platím, když jdu na konzultaci kamkoli, tak*



*za ni zaplatím. Přijde mi to naprosto adekvátní, si za to zaplatit. Je to výměna energií, já něco poskytnu, někdo mi něco poskytne zpět a mělo by to být v rovnováze.“*

Odpovědi informátorek jsou jednotné, až na prvotní zmíněnou. Všechny ostatní se během své, častokrát letité praxe neseťkaly s tím, že by měl klient problém s uhrazením částky. Zajímavá je shoda ve vysvětlení zpoplatnění. Všechny výše uvedené zmiňují výměnu energií, kterou nelze jen dávat a je nutno za to něco dostat zpět. Vzhledem k tomu, že pouze jedna z informátorek zmínila, že se někdy s tímto problémem setkala, mohu říct, že hypotéza H3 byla falzifikována.

#### 8.4 PŘEDPOKLAD VĚŘÍCÍCH V RODINĚ

**H4: Informátorky pocházejí z rodin, jejichž členové se hlásí k nějaké institucionalizované církvi.**

Tato hypotéza vychází z předpokladu, že nejvyšší zastoupení věřících se nachází v kategoriích 50 let a výše (viz. kapitola 3.1). Předpokládám tedy, že každá z informátorek má rodinu, členy rodiny, kteří se k nějakému náboženskému vyznání hlásí, a to napomohlo k jejich alternativní cestě k andělům.

Kristýna (32), popsala tuto situaci takto: *„Nikdy jsem netíhla k nějaký jako víře, jakože věřím v něco konkrétního. Od mala jsem věřila, že je něco kolem nás. Nebyla jsem nikdy křesťan, měla jsem takovou jako svoji víru. V rodině určitě mám věřící, babička určitě, její rodiče asi teta no, asi tak.“*

Štěpánka (22), situaci s rodinnou vírou popsala takto: *„Nemám, ne, mamka je taky tady pro tohole, ale že bych třeba řekla, že moje babička je křesťanka tak to fakt nemam.“*

Odpověď Markéty (48) na otázku víry v rodině: *„Ehm, spíše ne. Maminka asi trochu jo, ale, taky spíš nějakým svým způsobem. A já jsem vlastně nikdy nebyla, naopak jsem spíš, to ve mně vyvolávalo nějaký negativní reakce. I třeba viděla jsem v tom i nějaké fanatismus u nějakých osob, ale vlastně se mi to změnilo tu spiritualitu, ale v nějakou z mého pohledu vzdálenou od toho náboženství.“*

Alena (56) odpověděla takto: „*Než jsem začala praktikovat víru v anděly to je 14 let v únoru to bude zpětně. Byla jsem sice pokřtěna, ale nábožensky nijak založená jsem nebyla a ani nejsem... Moje maminka byla křtěná, moje babička asi taky, ale to je jakoby katolictví, ale nikdy jsme nějak do kostela nechodili. Nebyli jsme k tomu vedený.*“

„*Moje rodina není náboženského původu. Obecně, ale vnímám změny a vývoj jejich vnímání světa a kolektivu a dělá mi to radost. Řekla bych, že se víc přibližují ke svému jádru. Možná díky zkušenostem a dobrým lidem který je obklopují.*“ Takto popsala situaci Zdena (55).

Z výpovědí informátorek tedy vyplývá, že určité tendence k víře se objevují, ale spíše jen symbolicky (křtění dětí). Jejich příbuzní často sami utvářejí „nějaká vlastní odvětví náboženství“ ve kterých se cítí dobře. Hypotéza H4, byla tedy vyvrácena a lze ji uzavřít předpokladem, že náboženské vyznání v rodině, kde tyto ženy vyrůstají nehrálo zásadní roli při formulaci jejich vlastní spirituální cesty.

## 8.5 DEFINICE NÁBOŽENSTVÍ

### **H5: Každá z informátorek zastává vlastní definici toho, co je to náboženství.**

K formulaci této hypotézy jsem došla na základě vymezení pojmu náboženství v první kapitole této práce. Právě zde nebylo jednoduché najít jednu univerzální definici toho, co je to náboženství. Vysvětlení tohoto pojmu/fenoménu existuje nespočet a žádné z nich není zcela úplné a dostačující.

Náboženství podle Zlaty (49): „*No tak náboženství je podle mě věda a víra zároveň. Ehm já to nemam tak že je to nějaký dogma, že je to jeden směr náboženství, ale náboženství je pro mě několik duchovních směrů spirituálních a je o úplně jedno, jestli to je křesťanství, nebo Bhútán, nebo právě věřit v anděle, nebo boha nebo vesmír, podle mě je to nějaká víra, která člověku dává naději, že jde dobře a ten život tady stojí za to, i když někdy jsou to velké výzvy a zkoušky. Náboženství je pro mě, to že ta duše tady je v těle a díky tou tělu tady může prožívat ty výzvy a každou vteřinu. Kdybychom neměli to tělo, tak ta duše nemůže naplnit to co má. Má tady naplnit nějaký částečný plán, věřím i v reinkarnaci a právě to, že to vědomí pokračuje dál, když to tělo tady necháváme a ta duše pak pokračuje dál.*“

„Náboženství pro mě je víra v Boha, ale i víra jako k životu a sama k sobě. Že jako jestli věříte tý své esenci a tý své síle. A je to pro mě v rovnováze, a i jako to praktikujete v tom životě. Klasický náboženství jako neodsuzuju, komu to pomáhá v pohodě, ale já to nemám úplně ráda, nebo spíš to ke mně neseď, protože jsou to nějaký pravidla. A já pravidla nemám ráda já mám ráda svobodu, ať si každé dělá, jak umí. Jako mám ráda kostely, ráda tam chodím, je to pro mě esence trošku tý víry, ale nemám ráda ty pravidla. Jako máte trpět za někoho to jako nesouhlasím s tím.“ toto je definice náboženství podle Zlatušky (21).

Paní Alena (56) uchopuje náboženství takto: „Náboženství podle mě je směřování lidí k nějakému systému, ale není tam příliš dovoleno, aby ten člověk vnímal své pocity a aby vnímal důvěru v sebe. Jen tam dáváno na úkaz, že Bůh, což je energie je určena jenom k někomu, jenom někdo s ním může komunikovat. Ale to tak není, a to je něco s čím já nejsem úplně v souladu. Já náboženství neodsuzuji, ale není to něco, co by bylo pro mě přijatelné a co bych následovala. Já, když jdu do kostela, tak tam chodím, když tam je otevřeno, což není. To je také co mě na náboženství velmi mrzí, neboť oni vedou lidi k tomu, aby byli v lásce a důvěře, ale kostely jsou zavřené. Takže oni předpokládají, že se krade? Že lidé nejsou dobří? A to je vlastně, to, co mně od náboženství odtahuje. Nikomu nic nechci vtlačovat, ale já vnímám víru, která nás vede ve spojení s tím naším vnitřním já s tou podstatou s tou vnitřní energií, se kterou přicházíme na tenhle svět úplně jinak. A s čím ještě s náboženstvím se rozcházím, že oni jakoby představitelé církvi používají slovo, že Bohu se musíme zpovídat, že by se mohl zlobit, že nám musí odpustit, ale ta energie se na nás nikdy nezlobí. On nám umožňuje nikdo není špatný, všichni jsou dokonalý a všichni na tomhle světě jsou si rovni a to bohužel náboženství nepředává, takže proto s ním nejsem úplně v souladu.“

„Podle mě je to víra hlavně v sebe a je to takový to přijetí tý zodpovědnosti za ten náš život. Uvědomit si, že to máme v těch svých rukou a že já úplně jako neuznává takový to obracení se na něco, když je nám nejhůř, protože my sami to jako můžem změnit. A uvědomit si že nejsme v žádný roli někoho nebo něčeho nějakýho, jako Boha kterej si s náma dělá, co chce. Takže já to vnímám, jako něco co, prostě tu víru v tu svoji sílu, v tu svoji osobnost a v tu svoji duši. Tak to asi pro mě to náboženství.“ Takto popisuje náboženství Kristýna (32).

V odpovědích informátorek opravdu dochází k velké podobnosti toho, jak subjektivně vnímají pojem náboženství. Zajímavý je opakující se motiv, kdy náboženství představuje především víru v sama sebe a své vlastní „Já“. Dále je možné z výpovědí vyčíst kritiku náboženství ve směru očekávání trestu a nesvobody, nerovnosti a přítomnost určitých pravidel. Na základě těchto tvrzení jsem dospěla k vyvození následující hypotézy H6.

## 8.6 ALTERNATIVNÍ SPIRITUALITA VERSUS NÁBOŽENSTVÍ

**H6: Alternativní spiritualita/ víra v anděly nabízí více volnosti a možností než klasická náboženství.**

Jak jsem již zmínila tuto hypotézu jsem stanovila na základně negativ zmiňovaných v předešlých výpovědích. Dále vycházím z kapitoly 1.2.1, kde se zabývám odlišností těchto pojmů.

Podle Markéty (48) „*No, on o tuhle někde řekl Ondřej Ruml a já nevím, jestli to správně zformuluju, ale řekl, že vlastně v každém tom náboženství věří každé v toho svého boha. muslimové mají svého boha, křesťané mají svého Boha a neuznávají ty ostatní. Ale kdo opravdu věří, tak mu jsou tyhle ty škatulky jedno, prostě je jeden bůh a miluje všechny bez rozdílu. Takže v tomhle smyslu je to pro mě svobodnější a ehm jakoby opravdová víra, nebo ono to není asi správná formulace, ehm taková čistší...*“

Štěpánka (22) během rozhovoru uvedla: „*Tak vzhledem k tomu, že se úplně ani nezajímám o klasický náboženství, tak ani nevím co to lidem může nabídnout. Ale já jakoy to vnímám tak, že tyhle ty andělé a tyhle ty spirituální věci jsou tady pro nás a je to, já to jako vnímám, že ty andělé jsou tu pro každého, že každé nějakýho svého má, každé se může napojit a není to ničím podmíněný. Když chceš, můžeš se s nima bavit, ale třeba já to беру jako parťáky pro každé den, neumím si představit, že bych chodila do kostela a tam se modlila. Tohle беру, že je na denní bázi, bez podmínek pro každého... Alternativní spiritualita, já třeba slovo spiritualita vnímám, jako podobný slovo k alternativa. Mám to tak jako nastavený, ale úplně nevím, asi prostě všechno tohle, ať už jsou to andělé, někdo věří ve víly, skřítky, tak pro mě je to nějaká alternativa, ať už k tomu náboženství, který je v té kultuře jako víc zmiňovaný, než jako tohle...*“

Odpověď paní Aleny (56): *„Víra v anděly, to je víra vlastně v univerzální zákony, v univerzální pravdu. Může nabídnout člověku, aby fungoval na základě sebedůvěry, intuice, aby byl tím, kdo je zodpovědný a vědomě pracuje ve svém životě na svém životě. Ale ta víra v ty anděly a bytosti světla neurčuje člověku co smí a co nesmí. Ona mu dává možnost, aby změnil nebo neměnil. Aby žil nebo nežil. Ona mu dává možnost tvorbu a důvěru v tom, že každý jeden z nás, z lidských bytostí máme možnost, štěstí v sobě a můžeme tvořit... Co mě dává víra v anděly a Boha je, že se mám odklonit od systému, který je daný, protože ten systém nám určuje, co je dobré a co je špatné a odpojuje nás od toho vnitřního vnímání a cítění... Já osobně nepracuji v systému, já pracuji s každým tak jak je určeno... Nemám žádný rituál, protože jak říkám, rituál je systém, který vás odvrací od toho abyste cítila.“*

*„... Alternativní směry jim nabízejí prostor, prostor a svobodu, nalezení vlastního osobního vztahu k nim...“* dodává paní Petra (30).

Kristýna (32) vidí tuto situaci následovně: *„Já vlastně, když to tak řeknu, uznávám jakýkoli náboženství. Protože pro mě je podstatný, aby těm lidem bylo dobře. A o je podle mě to, proč má smysl, ať už to nazvem andělský psaní, channeling, tak je pro mě podle mě skvělý v tom, že jim to dodá nadhled v té situaci, kterou momentálně prožívají. Ty bytosti vám vlastně poskytnou nějakou možnost cesty, můžou vás navést. To, jestli tím půjdeš nebo ne to už je na tobě, ale poskytnou ti nějaký vhled do toho, jak hezky se můžeš mít... Já si pod tím (alternativní spiritualita) představím, takovou tu naši spiritualitu, kterou má každá úplně jinou... Důležitější je ten respekt, že nikdo nemáme pravdu ve všem. Cítím tu alternativu, že každý máme tu jedinečnost, to je vlastně ta alternativa, jak věříme, v co věříme, co nám to dává, co nám to přináší.“*

Všechny výpovědi spojuje jasné, alternativní spiritualita nabízí více možnost víry v samu sebe. Je více zaměřená na člověka, jakožto jedinečnou individuální bytost. Slovo alternativa vyvolává pocit jedinečnosti v to, jak a v co věříme. Podle Aleny je to možnost, jak se odklonit od systému, což potvrzuje i paní Markéta, když zmiňuje větší svobodu a čistotu. Na základě rozhovorů lze tedy opravdu říct, že alternativní spiritualita nabízí lidem více volnosti a možností jak věřit.

## 8.7 ATEISMUS V ČESKÉ SPOLEČNOSTI

**H7: Tvrzení, že je současná česká společnost ateistická, je nesprávné, neboť čím dál tím více lidí inklinuje k víře v „nadpřirozené věci“.**

Tato hypotéza vychází z kapitoly 5., kde popisují situaci, která je pro Českou republiku typická. 21. století vede ke zvýšení počtu nových náboženských hnutí. Nicméně i přes tento fakt se česká společnost může jevit jako sekulární. To ovšem nemusí znamenat, že musí být ateistická, neboť roste víra v nadpřirozeno a spirituální otázky (Hamplová 2013).

Petra (30), má názor na situaci České republiky: *„Vždycky jsem si myslela, že jsou Češi ve velký většině ateisti a tím to hasne. Dnes to vidím jinak. Když srovnám Anglii, nebo Francii, kde jsem žila, teď žiju, jsme jako národ hodně duchovní, spirituální, ale neřekla bych věřící. Z mého pohledu si lidi v Česku historicky prožili velký dramata. Za minulého režimu jsme byli umlčovani a mám takovej pocit, že díky tomuhle zoufalství se v lidech v Česku otevřela jakoby sensibilská schopnost... Z mého pocitu, dnes Čechy všude vítaj a myslim, že v tom hraje roli náboženství. Ne ve smyslu víry, ale ve smyslu mentality.... Pokud mluvíme o směrech, jako je andělský psaní, Shamballa, Reiky a tak, určitě pociťuju velký a rychlý nárůst co se týče České republiky. Ve Francii se to děje taky, ale pomaleji a hodně u mladých. Je to spíš zvědavost. Starší generace ve Francii tomu nejsou vůbec otevřený...“*

Markéta (48) vidí tuto situaci následovně: *„Hmm, tak to nevím, o tom určitě jsou statistiky. Samozřejmě je to hodně individuální, jsme poměrně věřící národ, asi ne tak jako sousední Polsko, ale myslim si že jsme, poměrně... Lidi přestávají vidět funkčnost v těch klasických náboženstvích, že jsou dogmatický maj pravidla, a to opravu neodpovídá tý skutečný víře...“*

*„Řekla bych, že se lidstvo pomalu probouzí.“* Dodává Zlata (49).

Kristýna (32) českou společnost popisuje takto: *„...Já si myslim, jak já to cítim, tak je alternativní spiritualita na vzestupu, protože mi přijde, že ta doba, která je, opravdu vyžaduje abychom se věnovali sami sobě a když jdeme proti sobě, tak už to není takový to joo, ještě můžeš udělat deset kroků proti sobě, ale že už je to rychlý. Že uděláš jeden krok proti sobě a máš tady nemoc, kterou musíš řešit. Jako obecně mi přijde, že spousta lidí začíná vyhledávat tadyty směry, ale na druhou stranu se taky setkávám s tím, že nemaj někdy dobrou*

*zkušenost... myslím si že obecně Češi nejsou nevěřící, jenom každé hledá to, co mu dělá dobře... Spíš si myslím, že nevíme... spíš bych řekla, že jsou na vážkách.“*

Paní Alena (56) odpověděla: *„Já nevím, jestli jsou Češi věřící nebo nevěřící. Já se setkávám s lidmi, kteří jedou na stejné vlně, setkávám se s lidmi, který jedou i na jiné vlně a úplně s andělským sdělením nejsou v souladu. Proč lidé vlastně nevěří? Tak nevěří proto, že jim třeba vadí ten způsob nabízení víry...“*

Názory informátorek nejsou jednotné. Respektive objevují se tvrzení, která zastávají vzestup alternativní spirituality, nebo informátorky k této otázce zastávají neutrální postoj. Srovnání Petry je zajímavé, lze pozorovat kontrast v religiozitě Čechů ve srovnání s jinými zeměmi. Závěr této hypotézy bych tedy shrnula tak, že žádná z žen nezmínila úpadek české populace ve vztahu k alternativní spiritualitě. Všechny zastávají buďto pozitivní názor na vzestup či polemizují.

## 8.8 ANDĚLÉ V KAŽDODENNÍM ŽIVOTĚ

### 8.8.1 PROBLÉMY/ DOTAZY KLIENTŮ

V této kapitole na základě rozhovorů vyvozují nejčastější problémy či dotazy, se kterými se klienti na terapeutky/anděly obracejí. Na tuto otázku odpověděly informátorky následovně:

Kristýna (32): *„Tak jednoduše vztahy. Jako vztahy to je veliký téma pro všechny. Partnerský vztahy, vztahy k dětem jo to je veliká věc. Pak se samozřejmě dostaneme ke vztahu k sobě, takže řekla bych že ty vztahy. Teď když nad tím přemýšlím je to vtipný, vždycky jsou to vztahy. A poslání ještě, jaký tady maj poslání, jaká je jejich práce a tak no.“*

Markéta (48): *„Tak to jsou takový ty klasický témata. Vztahy, zdraví, ehm...to je asi nejčastější. Vztahy láska, zdraví děti. Takový to co člověka nejvíc pálí, co nejvíc řeší. Bydlení, práce, peníze, hojnost, životní poslání.“*

Alena (56): „*No klasika vztahy žejó, vztahy, to je vlastně alfa omega všeho ehm...potom jsou to vztahy rodičů a dětí, žejó a vztahy partnerské. Pak jsou tam pracovní záležitosti a pak je tam ta sebeláska no.*“

Štěpánka (22): „*Kam by měla vést moje cesta to je takový častý, ale jako obecně mně přijde, že lidi řeší nejvíc partnerský vztahy touhle cestou nebo aspoň já se stýkal s lidma, který řeší partnerský vztahy. Ted' mi psala paní a ta prostě řeší, že má přítele, ale sympatizuje s jiným chlápkem, co s tím má dělat. Takže je to takový, že jsou to věci, který třeba ženská svý kamarádce neřekne, protože se bojí že ji odsoudí tak jde sem. Ale není to pravidlem, řeší lidi různý věci, ale tohle mi přijde nejvíc.*“

Z odpovědí je zřejmé, že největším otazníkem pro klienty jsou vztahy ve všech rovinách. Dalším z důležitých aspektů je zdraví a také otázka životní cesty.

### 8.8.2 KAŽDODENNÍ ŽIVOT S ANDĚLY

S některými informátorkami jsme také v rámci rozhovoru narazily na otázku každodenního „využití“ andělské energie. Mým zájmem bylo především zjistit, proč ony samy anděly ve svém životě kontaktují. Jejich odpovědi jsou následující:

Markéta (48): „*No tak třeba se jich zeptám, kde je nějaká věc, kterou nemůžu najít a necham tu otázku ve vzduchu a pak si vzpomenu kde ta věc je. Mám svým způsobem banální historku, ale je zvláštní v tom, že já jsem jednou ztratila brýle a byly pro mě důležitý. Byla jsem v Karlových Varech a tam jsem je ztratila a bylo mi to hodně líto, hodně jsem je tam hledala... No a nenašla jsem je. Vrátili jsme se do Prahy a já pořád vysílala jako prosby, že mě to mrzí, že jsem ztratila tyhle ty sluneční brýle. A asi za ty dva dny jsem dostala tu informaci, kde jsem ty brýle nechala, já jsem je nechala v kavárně. Já jsem si to vybavila, do té kavárny jsem zavoala, tam ty brýle, drahý byly a moje sestra tam byla, takže mi je přivezla (smích). Někdo si bude asi ťukat na čelo, ale já to připisuju andělům...“*



Štěpánka (22): *„Kdykoliv potřebuju s něčím pomoci, tak vim že to tady je. Když chceš tak se s nima můžeš bavit...“*

Zlata (49): *„No já se na ně obracím jestli jdu opravdu tou dobrou cestou, jestli ta duše naplní všechno co má.“*

Kristýna (32): *„Někdy se mi stanou fakt vtipný věci. Třeba jdu a z nebe vidim, že takhle padá pírkó, a tak ho chytnu do ruky a třeba metr na to byl na zemi papírek a tam bylo napsáno anděl třeba a to jsou neuvěřitelný věci a těch mám víc. To jsou momenty, se vždycky začnu smát a nechápu že se to děje. Jako to jsou ty znamení, ty zkušenosti jsou v těch znameních... Třeba jsem měla nemocný zvířata, moje kočka fakt nejedla, nepila já nevěděla, co dělat. Držela jsem ji v náručí, jsem brečela a prosila jsem je, jestli je to možný, jestli to tak může bejt aby se rozjedla. Nevim co se stalo, ale přísaham, že najednou jsem dostala impulz, že jí mam donést kapsičku a ona začla jíst...“*

Pro tyto ženy jsou andělé skutečně životními průvodci a rádci. Jsou pro ně vždy a všude bez ohledu na situaci. Využívají je například ke hledání předmětů, či od nich dostávají znamení. Také se na ně obracejí v těžších životních situacích, jako zmiňuje Kristýna. Informátorky samy zmiňují možnost náhody či osudu, nicméně i tak si stojí za svým „andělským“ přesvědčením.

## ZÁVĚR

Cílem této práce bylo zjistit, zda a jak praktikování víry v anděly ovlivňuje životy lidí v České republice. Na základě provedeného empirického výzkumu se zdá, že víra v anděly v naší společnosti ovlivňuje životy lidí především předáváním a posilováním základních prvků alternativní spirituality. Toto posilování se projevuje například skrze vnímání podoby andělů. Jedním z doktrinárních prvků alternativní spirituality je totiž pojem „energie“. Podoba anděla není univerzální, ale potvrzuje subjektivizaci alternativní spirituality. Andělé bývají nejčastěji vnímáni tedy jako energie nebo barevná světla.

Co se týče genderu, je zcela zřejmé, že víra v anděly je téma, o které se zajímají především ženy. Jedním z aspektů feminizace andělské spirituality by mohlo být horší postavení žen na pracovním trhu. K tomuto jevu ale nedochází. Ženy, které tyto služby/pomoc chtějí, si za ni rády zaplatí.

Věřící rodina, tedy zázemí, není nutně indikátorem toho, že se někdo vydá na andělskou cestu poznání. Mohlo by se zdát, že se tohle přesvědčení vyvinulo z nějakého jiného náboženského základu v rodině, ale není tomu tak.

Andělská spiritualita je pro naši společnost atraktivní zejména proto, že nabízí možnost pomoci v každodenních problémech. Pro naši společnost zřejmě největší nejistotu a problém představují vztahy, a to napříč všemi rovinami. Andělé jsou průvodci, kteří podle praktikujících andělskou spiritualitu, lidem nabízejí pomoc jak při velmi banálních záležitostech, jako je hledání ztracených věcí, tak i při daleko vážnějších životních situacích.

**SEZNAM LITERATURY**

BURGE, Stephen. 2015. *Angels in Islam: Jalal al-Din al-Suyuti's al-Haba'ik fi akhbar al-mala'ik*. London: Routledge. ISBN 978-0367866518

GEERTZ, Clifford; BANTON, Michael. 1966. *Religion as a cultural system*. Londýn: Tavistock. ISBN 9781315017570

HAMPLOVÁ, Dana. 2011. Náboženství a pohlaví: Proč jsou ženy zbožnější než muži? *Sociologický časopis*. 47 (2): 297-323. ISSN 0038-0288

HAMPLOVÁ, Dana. 2013. *Náboženství v české společnosti na prahu 3. tisíciletí*. Praha: Karolinum. ISBN 978-80-246-2244-6.

HAVLÍČEK, Tomáš a Kamila KLINGOROVÁ. 2020. *Postsekularismus v Česku: trendy a regionální souvislosti*. Praha: P3K. ISBN 978-80-7667-016-7.

KAPUSTA, Jan; KOSTIČOVÁ, Zuzana. 2021. From the Trees to the Wood: Alternativ Spirituality as an Emergent „Official Religion“? *Journal of Religion in Europe*. 13 (3-4): 187-213. ISSN 1874-8929

KNOBLAUCH, Hubert. 2003. Europe and invisible religion. *Social compass*. 50 (3): 267-274. ISSN 0037-7686

LUCKMANN, Thomas. 1967. *The invisible religion: The problem of religion in modern society*. NY: MacMillan. ISBN 978-0025767003

MALINA, Jaroslav, et al. 2009. *Antropologický slovník*. Brno: CERM. ISBN 978-80-7204-560-0

MCLENNAN, Gregor. 2010. *The postsecular turn. Theory, culture & society*, 27 (4): 3-20.

MIKKOLA, Elisa. 2021. Angel Spirituality in the World's Happiest Country: The Attraction of Lorna Byrne among Finnish Woman. *Journal of Religion in Europe*. 13 (3-4): 351-379. ISSN 1874-8929

NEŠPOR, Zdeněk R., et al. 2018. Postsekularismus po česku? Ne/religiozita současné české společnosti mezi Východem a Západem. *Střed*, 10 (1): 101-118. ISSN 1813-9243

PAVLINCOVÁ, Helena et al. 1994 . *Slovník: Judaismus, Křesťanství, Islám*. 1.vyd.Praha: Mladá fronta. s. 472 ISBN 80-204-0440-6

REICHEL, Jiří. 2009. *Kapitoly metodologie sociálních výzkumů*. Praha: Grada Publishing as. ISBN 978-80-247-3006-6

STRÍŽENEC, Michal. 2001. *Súčasná psychológia náboženstva*. Bratislava: Iris. ISBN 80-88778-33-6

SUTCLIFFE, Steven J.; GILHUS. 2014. *Ingvild Saelid. New age spirituality: rethinking religion*. London: Routledge. ISBN 978-1-84465-714-8

TOUŠEK, Laco. 2012. Vybrané aspekty metodologie aplikované antropologie. In: HIRT, Tomáš et al., *Vybrané kapitoly z aplikované sociální antropologie*, s. 25-73. V Plzni: Západočeská univerzita. ISBN 978-80-261-0122-2.

UTRIAINEN, Terhi. 2013. Doing things with angels: agency, alterity and practices of enchantment. In: SUTCLIFFE, Steven J.; GILHUS, Ingvild Saelid, *New age spirituality: rethinking religion*, s. 242-255. London: Routledge.

UTRIAINEN, Terhi. 2014. Angels, Agency, and Emotions: Global Religion for Woman in Finland. In: UTRIAINEN, Terhi; SALMESVUORI, Päivi, *Finnish Woman Making Religion: Between Ancestors and Angels*, s. 237-254. United Kingdom: Palgrave Macmillan. ISBN 978-1-137-38347-1

VÁCLAVÍK, David. 2010. *Náboženství a moderní česká společnost*. Praha: Grada. ISBN 978-80-247-2468-3.

**SEZNAM GRAFŮ A TABULEK**

## Graf 1

ČSÚ [Český statistický úřad]. Náboženské vyznání obyvatelstva - 2001 [online]. 30.06.2003. [cit. 9.04.2023]. Dostupné z: <https://www.czso.cz/csu/czso/nabozenske-vyznani-obyvatelstva-2001-ea234o8fxs>

## Graf 2

HAMPLOVÁ, Dana. 2011. Náboženství a pohlaví: Proč jsou ženy zbožnější než muži?“ Sociologický časopis 47 (2): 297-323. ISSN 0038-0288

## Graf 3

HAMPLOVÁ, Dana. 2011. Náboženství a pohlaví: Proč jsou ženy zbožnější než muži?“ Sociologický časopis 47 (2): 297-323. ISSN 0038-0288

## Tabulka 1

ČSÚ [Český statistický úřad]. Skladba obyvatelstva podle náboženského vyznání, pohlaví a podle věku [online]. 30.06.2003. [cit. 9.04.2023]. Dostupné z: [https://www.czso.cz/csu/czso/4110-03--skladba\\_obyvatelstva\\_podle\\_nabozenskeho\\_vyznani\\_pohlavi\\_a\\_podle\\_veku](https://www.czso.cz/csu/czso/4110-03--skladba_obyvatelstva_podle_nabozenskeho_vyznani_pohlavi_a_podle_veku)

## Tabulka 2

ČSÚ [Český statistický úřad]. Úroveň vzdělání obyvatelstva podle výsledků sčítání lidu - 2001 [online]. 30.09.2003. [cit. 9.04.2023]. Dostupné z: <https://www.czso.cz/csu/czso/uroven-vzdelani-obyvatelstva-podle-vysledku-scitani-lidu-2001-4flzhbl54j>

**RESUMÉ**

The aim of this study was to find out whether and how the practice of belief in angels affects the lives of people in the Czech Republic. Based on the empirical research conducted, it seems that belief in angels in our society influences people's lives mainly by transmitting and strengthening the basic elements of alternative spirituality. This reinforcement is manifested, for example, through the perception of the image of angels. Indeed, one of the doctrinal elements of alternative spirituality is the concept of "energy". The image of the angel is not universal, but confirms the subjectivization of alternative spirituality. Angels are thus most often perceived as energy or coloured lights.

As far as gender is concerned, it is quite obvious that alternative spirituality, i.e. belief in angels, is a topic of interest mainly to women. One aspect of the feminisation of angelic spirituality could be the inferior position of women in the labour market. However, this phenomenon is not happening. Women who want these services/help are happy to pay for it.

Having a believing family, i.e. a background, is not necessarily an indicator that one will embark on the angelic path of knowledge. It would seem that this belief might have developed from some other religious basis in the family, but this is not the case.

Angelic spirituality is particularly attractive to our society because it offers the possibility of help in everyday problems. Probably the biggest insecurity and problem for our society is relationships, across the board. Angels are guides who offer people help, both in very trivial matters such as finding lost things, and in far more serious life situations.