

ZÁPADOČESKÁ UNIVERZITA V PLZNI

FAKULTA EKONOMICKÁ

Bakalářská práce

Vývoj důchodových systémů ve vybraných zemích

**Development of Pension Systems in Selected
Countries**

Josef Zach

Plzeň 2024

Čestné prohlášení

Prohlašuji, že jsem bakalářskou práci na téma

„Vývoj důchodových systémů ve vybraných zemích“

vypracoval/a samostatně pod odborným dohledem vedoucí/vedoucího bakalářské práce za použití pramenů uvedených v příložené bibliografii.

Plzeň dne 21. 4. 2024

v. r. *Josef Zach*

Zásady pro vypracování práce

1. Zpracujte teoretickou základnu k problematice penzijního systému a jeho vývoji v České republice.
2. Analyzujte rozdíly ve vývoji penzijního systému ve vybrané zemi.
3. Zhodnoťte ekonomické dopady ve vybraných systémech.
4. Shrňte řešenou problematiku a stanovte možný budoucí vývoj z pohledu udržitelnosti.

Studijní program

Podniková ekonomika a management

Poděkování

Na tomto místě bych rád vyjádřil své upřímné poděkování svému vedoucímu bakalářské práce, Ing. Mgr. Janu Pokornému, za jeho odborné vedení, cenné rady a podporu během celého procesu výzkumu a psaní této práce.

Dále bych chtěl poděkovat své rodině za neustálou podporu a motivaci, kterou mi poskytovali během mého studia. V neposlední řadě děkuji svým přátelům a spolužákům za jejich povzbuzení a pomocné rady, které byly pro mě během studia velkým přínosem.

Také bych rád poděkoval všem, kteří mi umožnili přístup k potřebným zdrojům a informacím, které byly klíčové pro úspěšné dokončení této práce.

Obsah

Úvod	6
1 Sociální politika.....	8
1.1 Principy sociální politiky.....	9
1.2 Typy sociální politiky.....	11
1.3 Funkce sociální politiky.....	12
1.4 Sociální stát.....	12
1.5 Sociální zabezpečení	16
2 Penzijní systémy	17
2.1 Typy penzijních systémů	17
2.2 Modely penzijních systémů	21
2.3 Přístupy k penzijním systémům	22
3 Důchodový systém v Rakousku	27
3.1 Historie a vývoj důchodového systému	27
3.2 Současný stav důchodových systémů	31
3.3 Ekonomické dopady důchodového systému	32
3.4 Shrnutí	33
4 Důchodový systém v České republice	35
4.1 Historie a vývoj důchodového systému	35
4.2 Struktura současného důchodového systému.....	38
4.3 Ekonomické dopady důchodového systému	42
4.4 Shrnutí	43
5 Komparace důchodových systémů v Rakousku a České republice	44
5.1 Srovnání struktur a politik důchodových systémů	45
5.2 Ekonomické a sociální dopady důchodových systémů	46

5.3 Udržitelnost a budoucí výzvy důchodových systémů	49
Závěr	51
Seznam použitých zdrojů	52
Seznam tabulek	54
Seznam obrázků	55

Abstrakt

Abstract

Úvod

Stárnutí populace, změny v pracovní síle a ekonomické fluktuace jsou klíčové faktory, které ovlivňují důchodové systémy po celém světě. Tato bakalářská práce se zaměří na zhodnocení důchodových systémů v České republice a Rakousku, dvou zemích se společnými vazbami, které se začaly měnit po rozpadu monarchie, což přispělo k rozdílnostem na politické úrovni, ale i v sociálně-ekonomickém kontextu, zvláště v rámci poválečného vývoje. Obě země zároveň v současnosti pocítují demografické výzvy.

Práce bude strukturovaná do pěti hlavních kapitol, které poskytnou komplexní přehled o sociální politice, důchodových systémech a jejich vývoji, přičemž každá kapitola se bude věnovat specifickým aspektům těchto témat. První kapitola bude definovat klíčové koncepty sociální politiky, její principy, typy a funkce a poskytuje základ pro pochopení role sociálního státu ve správě důchodových systémů. Druhá kapitola bude věnována penzijním systémům obecně a jejich typům, modelům a způsobům financování.

Třetí a čtvrtá kapitola bude zasvěcena detailní analýze důchodových systémů v Rakousku a České republice. Tyto kapitoly budou zahrnovat historii a vývoj důchodových systémů, analýzu klíčových reforem, současný stav a nedávné inovace, ale rovněž ekonomické dopady těchto systémů na společnost. Porovnání těchto dvou systémů v páté kapitole umožní identifikovat klíčové rozdíly a podobnosti v jejich strukturách a přístupech, a zároveň vyhodnotí jejich sociální a ekonomické dopady.

Závěr práce podává shrnutí klíčových poznatků, analyzuje dlouhodobou udržitelnost a nastiňuje budoucí výzvy důchodových systémů ve zkoumaných zemích. Dále poskytuje doporučení pro tvůrce politik. Tento přístup představuje klíčový prvek pro zajištění efektivity a adaptability důchodových systémů v reakci na budoucí sociální a ekonomické výzvy.

Cíl a metodika

Cílem práce je zhodnotit ekonomické dopady penzijních systémů ve vybraných zemích tedy v Rakousku a v České republice a posoudit jaké strategie zvolily pro zajištění jejich udržitelnosti a efektivity v reakci na současné a budoucí sociální a ekonomické výzvy.

Tato bakalářská práce se opírá o literární rešerši pro představení teoretických východisek. Dále je využito metody analýzy pro uvedení důchodového systému v Rakousku a České republice. Na základě toho bude dále využito metody komparativní analýzy rakouského a českého penzijního systému, dojde tak ke srovnání základních aspektů obou systémů v současném kontextu stárnutí populace. Následně budou syntetizovány výsledky práce v Závěru.

1 Sociální politika

Vzhledem k úzkému propojení sociální politiky s penzijní politikou je nezbytné v teoretické části této práce podrobněji definovat a objasnit pojem sociální politiky a další související pojmy. Sociální politika hraje v moderních společnostech klíčovou roli a je základním stavebním kamenem sociálního zabezpečení. Nicméně, definice sociální politiky je často matoucí a neurčitá, přičemž se často zaměňuje s dalšími pojmy, což vyžaduje jasnou definici a vymezení. (Krebs, 2015)

Kaczor (2015) vnímá sociální politiku především jako soubor státních nástrojů a opatření zaměřených na podporu osob v sociálně znevýhodněné situaci, jako jsou nemocní nebo starší lidé, a na podporu společensky žádoucího chování, například mateřství a rodičovství. Klíčovou rolí sociální politiky je podle něj péče o ty, kteří jsou z různých důvodů dočasně či trvale nesoběstační. Kaczor (2015) zdůrazňuje, že stát by neměl zasahovat do všech aspektů života, ale měl by se omezit pouze na ty situace, které nelze řešit vzájemnou pomocí mezi členy rodiny. Tato perspektiva reflektuje rozumný přístup k alokaci státních zdrojů a sociálních služeb s cílem minimalizovat závislost na státní pomoci tam, kde je to možné, a současně poskytovat nezbytnou podporu těm, kteří ji skutečně potřebují.

Potůček (2016) vidí dva hlavní způsoby, jak nahlížet na sociální politiku. Za první, sociální politika může být chápána jako praktická aktivita formující vztahy jedinců a sociálních podmínek jejich života. Každý jednotlivec se podílí na utváření sociální politiky svým vlastním způsobem, ovlivňující jak život nejen sebe, ale i své rodiny a společnosti. Sociální politika tedy může zahrnovat různé programy a intervence státu nebo jiných institucí, které mají za cíl řešit sociální problémy a zlepšit životní podmínky občanů. Může se jednat o poskytování sociálních dávek, zdravotní péči, vzdělávání, bydlení a další podpůrné služby.

Za druhé, sociální politika může být chápána jako vědní disciplína, která zkoumá procesy tvorby a realizace politik ovlivňujících životní podmínky jednotlivců. Tato disciplína se zabývá analýzou sociálních problémů, hodnocením existujících politik a formulováním doporučení pro jejich zlepšení. Sociální politika jako vědní obor spojuje prvky sociologie, ekonomie, politologie a dalších disciplín s cílem lépe porozumět sociálním jevům a hledat efektivní způsoby jejich řešení. (Potůček, 2016)

I přes složitost definice existuje obecně přijatelná syntéza hlavních myšlenek a přístupů. Sociální politiku lze chápat jako souhrn nástrojů a opatření státu, které mají za cíl podpořit osoby s různými sociálními hendikepy, jako je nemoc nebo stáří, dále podporovat společensky žádoucí chování, jako je například mateřství a rodičovství. Hlavním úkolem sociální politiky je poskytnout pomoc těm, kteří jsou z nějakého důvodu znevýhodněni a nesoběstační, a tudíž eliminovat případná společenská rizika. Nicméně, je důležité, aby stát zasahoval pouze tam, kde není možné řešit situace vzájemnou pomocí v rámci rodiny. Takový přístup k sociální politice pomáhá zachovat rovnováhu mezi individuální odpovědností a solidaritou ve společnosti. (Kaczor, 2015)

1.1 Principy sociální politiky

Principy sociální politiky jsou základními hodnotami a směrnicemi, které utvářejí a řídí sociální systém v moderní společnosti. Tyto principy jsou klíčové pro zajištění spravedlivého, udržitelného a funkčního uspořádání sociálního života jednotlivců i celého společenství. Mezi nejvýznamnější principy sociální politiky patří:

- princip solidarity,
- princip subsidiarity,
- princip spravedlnosti,
- princip participace. (Krebs, 2015)

Princip solidarity

„Určitá míra mezilidské solidarity je jedním z předpokladů fungování společnosti, ba je přímo předpokladem její pouhé existence.“ (Keller, 2005, s. 91)

Solidarita je důležitým principem sociální politiky, který se zakládá na vzájemné podpoře a sounáležitosti mezi členy společnosti. Tento princip zdůrazňuje důležitost solidarity mezi jednotlivci a sociálními skupinami, aby bylo možné efektivně řešit sociální nerovnosti, problémy a výzvy. Solidarita se projevuje například prostřednictvím systémů sociálního zabezpečení, veřejných služeb a dobrovolnických aktivit, které podporují jednotlivce v obtížných situacích a napomáhají k vyváženějšímu rozdělení sociálních břemen a zátěží. (Mertl a kolektiv, 2023)

Princip subsidiarity

Princip subsidiarity klade důraz na individuální odpovědnost a podporu v rámci rodiny a komunitních struktur před zásahem státu. Podle tohoto principu by měl být zásah státu v sociálních záležitostech omezen na minimum a měl by se realizovat až v případě, že individuální a komunitní zdroje a mechanismy selžou. Subsidiarita podporuje lokální iniciativy a autonomii jednotlivců a komunit při řešení jejich vlastních sociálních potřeb a problémů, což přispívá k udržitelnosti a efektivitě sociálního systému. (Krebs, 2015)

Princip spravedlnosti

“Sociální spravedlnost byla definována jako ‘angažovanost a obhajoba těch ve společnosti, kteří jsou ekonomicky, sociálně, politicky a/nebo kulturně nedostatečně zajištěni’. Tato definice zdůrazňuje význam nerovnosti jako faktoru sociální nespravedlnosti. Také naznačuje, že mezilidská komunikace je kritická pro sociální spravedlnost, jak ve formě angažovanosti (sociální interakce) s lidmi, kteří jsou nedostatečně zajištěni, tak jako obhajoba (komunikace s těmi, kteří kontrolují chybějící zdroje) pro tyto lidi.” (Crumley, 2006, s. 46)

Princip spravedlnosti hraje zásadní roli v sociální politice tím, že se zabývá otázkou rozdělování a přerozdělování sociálních statků, zdrojů a příležitostí v rámci společnosti. Je to základní princip, který stanovuje, co je považováno za sociálně spravedlivé a jak by měla být zajištěna rovnost a férovost v přístupu ke sociálním prospěchům a službám. Různé perspektivy na spravedlnost mohou zahrnovat principy rovnosti, zásluh nebo potřeb, přičemž každý z těchto přístupů má své vlastní výhody a limity. (Mertl a kolektiv, 2023)

Princip participace

Participace je posledním klíčovým principem sociální politiky, který zdůrazňuje důležitost aktivní účasti občanů na tvorbě a realizaci sociálních politik a programů. Tento princip klade důraz na transparentnost, demokracii a zapojení veřejnosti při rozhodování o sociálních otázkách a opatřeních. Participace občanů a občanských organizací při tvorbě politiky a služeb zvyšuje legitimitu a efektivitu sociálního systému a přispívá k větší spokojenosti a angažovanosti obyvatelstva.

Tyto principy sociální politiky tvoří základní hodnotový rámec, který určuje směr a cíle sociálního uspořádání a intervencí v rámci společnosti. Jejich správná aplikace a vyvážené uplatňování jsou klíčové pro dosažení spravedlnosti, solidarity, efektivity a udržitelnosti sociálního systému a pro zajištění kvalitního života pro všechny členy společnosti. (Krebs, 2015)

1.2 Typy sociální politiky

Různé země se řídí různými přístupy k sociální politice, což je vzhledem k rozmanitosti společenských, historických a ekonomických kontextů pochopitelné. Přestože je role sociální politiky v moderních, vyspělých společnostech klíčová, způsoby její implementace jsou rozdílné. Zásadním principem, který ovlivňuje uplatňování sociální politiky, je solidarita mezi občany, avšak není možné aplikovat jednotný přístup ve všech zemích. Existují rozdíly v přístupech, které jsou formovány historickými tradicemi, stavem veřejných financí či politickou reprezentací. (Kaczor, 2015)

Rozdílné typy sociální politiky se liší v míře v níž přerozdělují finanční prostředky mezi sociálně potřebné jedince. Přestože jsou tyto typy často prezentovány jako odlišné, ve skutečnosti jsou spíše kombinací prvků z různých přístupů a přibližují se k ideální podobě, která v praxi neexistuje.

Redistributivní typ sociální politiky je zaměřen na poskytování sociálních potřeb, které jsou vnímány jako základní sociální práva. V tomto modelu stát hraje dominantní roli a zajišťuje široké spektrum dávek občanům. Tento přístup může mít významné ekonomické důsledky, například snížení motivace k práci u jedinců s nižším vzděláním, kteří mohou preferovat pobírání dávek.

Naopak výkonový (korporativní) typ sociální politiky klade důraz na pracovní zásluhy a poskytuje dávky až po určité době ekonomické aktivity. Tento model více zdůrazňuje individuální odpovědnost a snaží se minimalizovat zneužívání sociálních dávek.

Reziduální typ sociální politiky se spoléhá na trh a rodinu a klade důraz na individuální odpovědnost jedinců. Stát hraje minimální roli a dávky jsou poskytovány pouze v případě, že jiné zdroje selžou. (Kaczor, 2015)

1.3 Funkce sociální politiky

Funkce sociální politiky jsou klíčové pro utváření a udržování sociálního systému v každé společnosti. Tyto funkce jsou vzájemně propojené a působí komplexně, přičemž každá z nich má svůj specifický účel a dopad na společnost jako celek.

Ochranná funkce sociální politiky je základní a historicky nejstarší funkcí, která slouží k poskytování ochrany jednotlivcům a sociálním skupinám v nepříznivých životních situacích. Přerozdělovací funkce se zaměřuje na vyrovnání rozdílů v příjmech a důchodech prostřednictvím redistribuce prostředků ve prospěch těch, kteří jsou sociálně potřební. Homogenizační funkce usiluje o poskytování stejných možností všem subjektům a snižování sociálních nerovností na základě individuálních schopností a předpokladů.

Stimulační funkce sociální politiky má za cíl podporovat hospodářský růst, podnikání a lidský potenciál ve společnosti. Preventivní funkce se pak snaží předcházet vzniku sociálních problémů a eliminovat jejich příčiny prostřednictvím dlouhodobých opatření a prevence.

Každá z těchto funkcí hraje důležitou roli v utváření sociálního prostředí a zajištění blahobytu občanů ve společnosti. Jejich účinná implementace a vzájemná harmonie jsou klíčové pro stabilitu a udržitelnost sociálního systému v každé zemi. (Potůček, 1995)

1.4 Sociální stát

Sociální stát, často označovaný také jako stát blahobytu nebo stát sociálních veřejných služeb, představuje formu státu, ve které se tržní hospodářský provoz řídí soukromými subjekty, zatímco vláda se zaměřuje na regulaci sociálních podmínek prostřednictvím sociální sítě, zdravotní péče a penzijního systému. Tato definice podle Samuelsona a Nordhause (2013) zdůrazňuje důležitost sociálních politik v rámci fungování státu.

Béland (2010) definuje sociální stát jako zastřešující pojem pro konkrétní sociální programy, což naznačuje, že sociální stát je komplexní soubor politik a opatření zaměřených na podporu občanů ve společnosti. Tato široká definice umožňuje zahrnout různé formy sociálního zabezpečení a podpory, včetně dávek sociálního pojištění, důchodů, sociální péče a dalších forem pomoci veřejných služeb.

Podle Briggse (1961) je sociální stát charakterizován třemi hlavními aspekty: zajištěním minimálního příjmu pro jednotlivce a rodiny, snižováním nejistoty před neočekávanými životními událostmi a zajištěním nejlepšího možného standardu života bez ohledu na společenské postavení. To znamená, že sociální stát má za cíl zajistit občanům bezpečnost a stabilitu prostřednictvím různých politik a opatření, která jim umožní dostatečné zabezpečení a péči v různých fázích jejich života.

Esping-Andersen (1990) poukazuje na nedostatečnou definici sociálního státu, která se omezuje pouze na poskytování základního minimum občanům, aniž by zohledňovala jeho emancipační nebo legitimizační účinky. Sociální stát může mít širší vliv na společnost tím, že podporuje sociální integraci, umožňuje občanům dosáhnout svého potenciálu a posiluje jejich pocit příslušnosti k politickému systému.

Interdisciplinární přístup k tématu sociálního státu zahrnuje otázky sociální integrace, politického konsenzu, právního státu a ekonomické efektivnosti. To naznačuje, že sociální stát je komplexní fenomén, který nelze jednoznačně definovat a hodnotit pouze z jednoho hlediska. Jeho účinnost a důsledky závisí na interakci mezi různými oblastmi společenského života a politických procesů.

1.4.1 Historie sociálního státu

Historie sociálního státu je fascinujícím příběhem, jenž sahá daleko do minulosti a odráží proměnlivé potřeby a hodnoty společnosti v průběhu času. Počátky sociálního státu lze vysledovat až do období před průmyslovou revolucí, kdy se solidarita mezi jednotlivci projevovala především v rámci rodiny a komunity. Starověk a středověk přinesly první formy sociálního zabezpečení, zejména prostřednictvím institucí jako církev a obce, které poskytovaly pomoc potřebným. (Krebs, 2010)

Průmyslová revoluce v 18. století znamenala zásadní změny v ekonomice a společnosti. S rozvojem průmyslu a urbanizací se změnila i povaha práce a vztahy mezi zaměstnavateli a zaměstnanci. To vedlo k rostoucí potřebě sociálního zabezpečení, které by ochránilo pracující před riziky spojenými s novými pracovními podmínkami.

V této době začaly vznikat první sociální politiky a programy, které reagovaly na sociální problémy vyplývající z průmyslové revoluce. Například v Anglii byly v 19. století

zavedeny Factory Acts, které zlepšily pracovní podmínky v továrnách a omezily práci dětí.

Nicméně první skutečný sociální stát v moderním pojetí se začal formovat až v 19. a 20. století, především v reakci na sociální a ekonomické otřesy spojené s první a druhou světovou válkou. Země jako Německo a Velká Británie hrály klíčovou roli v budování sociálního státu, kde byly zavedeny programy sociálního pojištění a veřejné služby, jako je zdravotnictví a důchodové systémy. (Hejduková, 2015)

V dalších desetiletích prošel sociální stát různými fázemi rozvoje, včetně období expanze v 60. a 70. letech a období stagnace a restrukturalizace v 80. letech. Růst nákladů na sociální programy, demografické změny a hospodářské krize vyvolaly diskuse o udržitelnosti sociálního státu a jeho budoucnosti.

V současnosti se sociální stát potýká s novými výzvami jako je globalizace ekonomiky, technologické změny a rostoucí ekonomické nerovnosti. Zároveň se objevují nové přístupy k sociálnímu zabezpečení a politice, které se snaží reagovat na současné potřeby a výzvy společnosti.

Celkově lze konstatovat, že sociální stát je neustále se vyvíjejícím fenoménem, který reflektuje proměny společnosti a ekonomiky. Jeho úloha a forma se mohou měnit v závislosti na konkrétních historických a socioekonomických podmínkách, ale základní princip solidarity a ochrany sociálně znevýhodněných jedinců zůstává stále relevantní. (Keller, 2006)

1.4.2 Typologie sociálního státu

Různé typologie sociálního státu nabízejí pohled na rozmanité modely sociálních politik (viz Tab. 1), které vznikaly v reakci na historické události a společenské potřeby. Jedním z přístupů k tomuto třídění je Titmova typologie, která rozlišuje tři základní modely sociálního státu: residuální, institucionálně-redistributivní a pracovně-výkonový.

Residuální model se opírá o trh a rodinu jako primární zdroje sociální péče, s institucemi státní pomoci jako posledním řešením pro ty, kteří nemohou získat pomoc jinde.

Institucionálně-redistributivní model klade důraz na poskytování univerzálních sociálních služeb, které mají za cíl snižovat sociální nerovnosti a podporovat sociální soudržnost.

Pracovně-výkonový model zase staví na odměňování jednotlivců na základě jejich zásluh a produktivity, což vede k menšímu zásahu státu a větší roli trhu a individuální odpovědnosti.

Další významnou typologií je Esping-Andersenova (1990) klasifikace, která rozlišuje mezi třemi hlavními režimy sociálního státu: konzervativním, liberálním a sociálně-demokratickým. Každý z těchto režimů má své charakteristické rysy, což se projevuje nejen v organizaci sociálních politik, ale i ve vztahu mezi trhem, státem a rodinou. Tato typologie je zobrazena v tab. 1.

Správná volba modelu sociálního státu může mít značný ekonomický dopad, což lze demonstrovat příkladem analýzy sociálních výdajů jako procenta hrubého domácího produktu (HDP) v různých zemích. Zvláště v obdobích ekonomických krizí se projevuje důležitost správného nastavení sociálních politik a jejich schopnosti přežít následky těchto krizí. (Večeřa, 1995)

Tab. 1: Typologie sociálního státu

Kritérium	Typ sociálního státu		
Titmova typologie	pracovně-výkonový	reziduální	institucionálně-redistributivní
Esping-Andersenova typologie	konzervativní	liberální	sociálně-demokratický
Role: rodiny	centrální	marginální	marginální
trhu	marginální	centrální	marginální
státu	dodatečná	marginální	centrální
Míra de-komodifikace	vysoká (pro živitele rodiny)	minimální	maximální
Hlavní forma solidarity	etastická	individuální	univerzální
Hlavní představitel solidarity	rodina	trh	stát
Odvození sociální pomoci	příspěvek	potřeba	občanství
Příklad země	Německo, Itálie	USA	Švédsko

Zdroj: Hejduková a Pokorný (2020)

1.5 Sociální zabezpečení

Sociální zabezpečení má mnoho definic jako například ta, kdy se jedná o: „...*souhrn právních norem, institutů, institucí a vztahů, jejichž účelem je předcházet možným sociálním rizikům, odstraňovat nepříznivé následky, které vzniknou jedincům vlivem sociálních událostí, a vytvářet tak příznivé podmínky pro všestranný sociální rozvoj člověka.*“ (Gregorová, 1998, s. 48). Nicméně koncept sociálního zabezpečení je historicky zakořeněným principem, který začal nabývat své dnešní podoby na přelomu 19. a 20. století. Přestože se některé jeho prvky dají vystopovat již dříve, organizované sociální pojištění, jež se stalo základem pro moderní sociální politiky, začalo nabývat na významu zejména v druhé polovině 19. století za vlády německého kancléře Bismarcka. Sociální zabezpečení se tak stalo klíčovým nástrojem sociální politiky, která má za cíl minimalizovat sociální nerovnosti a zajišťovat ochranu před nepředvídatelnými životními událostmi. Sociální zabezpečení má komplexní strukturu, skládající se ze tří hlavních pilířů: sociálního pojištění, sociální podpory a sociální pomoci.

Sociální pojištění se zaměřuje na situace, které jsou předvídatelné, jako jsou nemoci, nezaměstnanost nebo ztráta pracovní schopnosti. Tento pilíř zahrnuje různé formy pojištění jako jsou zdravotní, nemocenské a důchodové pojištění, které je financováno formou příspěvků od zaměstnanců, zaměstnavatelů a státu.

Sociální podpora se soustřeďuje na situace, kdy je dle společnosti považováno za potřebné poskytnout podporu státu, tím může být podpora rodin a dětí či sociální prevence. Financování této podpory je zajištěno ze státního rozpočtu.

Sociální pomoc pak poskytuje základní životní potřeby občanům, kteří se ocitnou v hmotné nouzi a nejsou schopni tuto situaci překonat bez státní pomoci. Stejně jako sociální podpora, tak i tato pomoc je financována ze státních prostředků.

Tento komplexní systém sociálního zabezpečení má za cíl minimalizovat sociální nerovnosti a poskytovat ochranu jednotlivcům a rodinám před nečekanými životními událostmi. Každý z těchto pilířů hraje klíčovou roli při zajištění sociální stability a solidarity ve společnosti, a to prostřednictvím poskytování potřebných služeb a dávek v obtížných situacích.

2 Penzijní systémy

Přechod k diskusi o penzijních systémech přirozeně navazuje na širší kontext sociální politiky, který byl probrán v předešlé kapitole. Zatímco sociální politiky se zabývají širokým spektrem opatření a programů zaměřených na zajištění sociální ochrany a podpory různých skupin obyvatelstva, penzijní systémy se soustředí především na poskytování finančních prostředků seniorům, postiženým a pozůstalým v období, kdy opouštějí trh práce nebo jsou v životním postavení vyžadující podporu. Tato kapitola bude zaměřena na první typ skupiny obyvatelstva seniory a bude zde tedy hovořeno o starobních důchodech.

Jako součást sociální politiky hrají penzijní systémy klíčovou roli v zajišťování minimálních životních standardů a ochraně před chudobou v důchodovém věku. Jsou to právě penze, které zabezpečují kontinuitu příjmu a umožňují seniorům a jejich rodinám žít důstojně i v období, kdy, již nejsou aktivními členy pracovního trhu.

Různé typy penzijních systémů odrážejí různé přístupy a priority v rámci sociální politiky. Zatímco některé země preferují univerzální penzijní systémy, které poskytují dávky všem občanům bez ohledu na jejich příjmovou situaci, jiné upřednostňují systémy založené na příspěvcích a individuálních úsporách.

Při posuzování efektivity sociální politiky a penzijních systémů je třeba zohlednit nejenom ekonomické faktory, jako je udržitelnost financování, ale také sociální dopady, jako je zajištění sociální spravedlnosti a rovnosti příležitostí pro všechny vrstvy společnosti.

V tomto kontextu je klíčové zkoumat, jaký vliv mají různé typy penzijních systémů na sociální soudržnost, důvěru občanů v instituce a jejich schopnost přizpůsobit se měnícím se socioekonomickým podmínkám. To lépe umožňuje porozumět roli penzijních systémů v rámci širší sociální politiky a jejich schopnost naplňovat sociální cíle a potřeby obyvatelstva. (Vostatek, 2016)

2.1 Typy penzijních systémů

V současné době existuje mnoho různých typů penzijních systémů po celém světě, které vznikly v důsledku historického vývoje sociální politiky v jednotlivých zemích. Tyto

systemy lze klasifikovat podle několika kritérií, mezi ně patří způsob jejich konstrukce, možnost dobrovolné nebo povinné účasti nebo způsob financování. (Cipra, 2012)

2.1.1 Konstrukční modely penzijních systémů

Penzijní systémy lze členit podle konstrukčních modelů mezi které patří Bismarckův model sociálního zabezpečení a Beveridgeův model sociálního zabezpečení, přičemž některé státy uplatňují hybridní typy kombinující prvky obou.

Bismarckův model byl původně zaveden jako systém invalidního důchodu zaměřený na zajištění příjmů ve stáří a udržení životní úrovně pojištěného. Pojistné bylo financováno ze státního rozpočtu a bylo odvozeno od výše zaplacených příspěvků. Nárok na starobní důchod vznikl po dosažení 70 let věku a 30 let pojištění s pravidelně odváděnými platbami. Výpočet vyplácené dávky byl přímo závislý na výši uhrazeného pojistného a průměrného výdělku za delší časový úsek s parametry pravidelně upravovanými podle změn v mzdách či inflaci. (Vostatek a kolektiv, 2015)

Na druhou stranu, **Beveridgeův model** byl zaměřen na ochranu před chudobou pomocí poskytování rovných důchodů pro všechny občany dosáhnoucí důchodového věku. Tento model byl financován z daní a poskytoval jednotné dávky, které měly zabránit chudobě u seniorů. Jeho model národního pojištění, který se v plném rozsahu uplatnil až po druhé světové válce (viz tzv. Beveridgeova zpráva z roku 1942), znamenal velmi radikální změnu v britském důchodovém systému. (Kaše, 2021)

Vzhledem k evoluci sociálních systémů nelze dnes soudobé penzijní systémy v různých státech jednoznačně klasifikovat pouze jako Bismarckův nebo Beveridgeův model. Mnoho států upravuje své systémy podle specifických potřeb, často čerpajíc z obou historických modelů, což vede k vytváření **hybridních typů**, označovaných jako dvousložkové systémy. (Kaše, 2021)

2.1.2 Povinné a dobrovolné penzijní plány

Penzijní plány se dělí na povinné (mandatorní) a dobrovolné (fakultativní). Mandatorní penzijní systémy jsou povinné pro určenou skupinu a mohou být veřejné, zaměstnanecké nebo osobní.

Naopak, dobrovolné penzijní plány jsou zcela volitelné a mohou být nabízeny v zaměstnaneckém nebo osobním sektoru. Jsou často součástí doplňkového penzijního spoření. (Cipra, 2012)

2.1.3 Penzijní plány dle financování

Dle financování je možné členit penzijní plány na dvě velké skupiny, které je ovšem možné dále modifikovat.

Průběžné penzijní plány, známé jako systém průběžného financování (PAYG), jsou založeny na mezigeneračním financování, kde finanční prostředky odváděné generacemi občanů v produktivním věku jsou přerozdělovány mezi současné penzisty. (Kaše, 2021)

Fondové penzijní plány fungují na principu hromadění finančních prostředků do individuálních účtů či fondů, které jsou investovány do různých aktiv s cílem dosáhnout růstu a zajistit dostatečné finanční zajištění v důchodu. Míra finančního zajištění v důchodu závisí na výši naspořených prostředků a úspěchu investičních strategií. (Keller, 2009)

Tab. 2 představuje některé z výhod a nevýhod obou zmiňovaných penzijních plánů dle financování. Mezi zásadní rozdíly patří jejich schopnost reagovat na ekonomické a demografické výzvy. Průběžné systémy (PAYG) jsou citlivější na ekonomické šoky, jako je nezaměstnanost nebo nízký růst mezd, protože jsou přímo závislé na běžných příjmech z daní. Nicméně, mohou nabídnout rychlejší úlevu jednotlivcům prostřednictvím státních zásahů. Na druhé straně, soukromé fondové systémy jsou stabilnější vůči okamžitým ekonomickým změnám, ale mohou být zasaženy dlouhodobými demografickými změnami, jako je stárnutí populace, což může vést k nižším výnosům pro důchodce. Tyto systémy jsou také méně náchylné k politickým změnám, což může znamenat větší předvídatelnost a stabilitu pro jejich účastníky. (Loužek, 2014)

Tab. 2: Výhody a nevýhody PAYG a soukromých fondových systémů

	Průběžné systémy	Soukromé fondové systémy
<i>Makroekonomická rizika</i>		
Šoky ve výstupu	nižší příjmy, ale účinky na jednotlivce mohou být zmírňovány	možné efekty na financování, které nemohou být zmírňovány
Nezaměstnanost	nižší příjmy, ale účinky na jednotlivce mohou být zmírňovány	žádný účinek na financování, ale postižení jednotlivci přijímají nižší budoucí výnosy
Nízký růst mezd	nižší příjmy, ale účinky na jednotlivce mohou být zmírňovány	žádný účinek na financování a běžnou úroveň příspěvků
Finanční krize (deprese, hyperinflace)	možné nižší příjmy, ale účinky na jednotlivce mohou být zmírňovány	omezená nebo dokonce zrušená akumulovaná zásoba
Nízké míry výnosu	žádné přímé účinky na financování a výnosy	žádné účinky na financování, ale nižší výnosy
<i>Demografická rizika</i>		
Vysoký poměr závislosti	zhoršující se finance	žádný přímý účinek na financování a výnosy
Menší pracovní síla	vyšší mzdy a budoucí výnosy	nižší příjmy a budoucí výnosy
<i>Politická rizika</i>		
Změna kontraktů	relativně snadná	obtížná
Citlivost na fiskální situaci	vysoká	nízká

Zdroj: Loužek (2014)

2.1.4 Základní a doplňkové penzijní plány

Základní penzijní plány poskytují minimální dávky, které mají zajistit minimální životní úroveň seniorů. Tyto dávky jsou obvykle financovány z veřejných prostředků a jsou často spojeny s průběžnými penzijními systémy.

Doplňkové penzijní plány jsou navrženy tak, aby doplnily základní penzijní dávky a umožnily jednotlivcům dosáhnout vyšší životní úrovně v důchodu. Tyto plány mohou být zaměstnanecké (poskytované zaměstnavatelem) nebo osobní (uzavřené individuálně). Mohou být financovány z různých zdrojů, včetně zaměstnaneckých příspěvků, individuálních vkladů a vládních pobídek. (Cipra, 2012)

2.1.5 Penzijní plány podle vztahu k zaměstnání

Toto členění odkazuje na výše uvedený text, vzhledem k tomu je tedy možné mít zaměstnanecké či osobní penzijní plány.

Zaměstnanecké penzijní plány jsou poskytovány zaměstnavatelem jako součást zaměstnaneckých výhod nebo jako součást dohodnutých pracovních podmínek. Zaměstnavatel obvykle přispívá do penzijního fondu, často ve prospěch zaměstnance.

Osobní penzijní plány jsou uzavřeny jednotlivcem nezávisle na zaměstnání a jsou financovány z jejich osobních příspěvků. Tyto plány umožňují větší flexibilitu a kontrolu jednotlivců nad jejich penzijními úsporami a investicemi. (Vostatek, 2016)

Tímto se kompletně pokrývá škála různých typů penzijních plánů podle způsobu financování a vztahu k zaměstnání.

2.2 Modely penzijních systémů

Různé země po celém světě mají své vlastní penzijní systémy, které jsou výsledkem historického vývoje a politických preferencí. Tyto systémy lze obecně rozdělit do čtyř hlavních kategorií: liberální, konzervativní, sociálně-demokratický a neoliberální model. Každý z těchto modelů má své vlastní charakteristiky a principy.

Liberální penzijní model klade důraz na individuální svobodu a dobrovolné soukromé zabezpečení na stáří. Účastníci mají možnost rozhodnout se, jak chtějí své peníze řešit, a mohou se spoléhat na soukromé úspory nebo rodinnou podporu. Moderní verze tohoto modelu může zahrnovat také určité formy veřejné podpory, jako jsou testované dávky. (Kaše, 2021)

Konzervativní model klade důraz na ohodnocení výkonů a důstojnosti práce. Typicky zahrnuje služební penze pro státní zaměstnance a zaměstnanecké penze, které jsou založeny na délce služby a výši příjmů. Tento model se často vyskytuje ve formě, která kombinuje prvky univerzálního pojištění a sociální solidarity. (Vostatek, 2016)

Sociálně-demokratický model klade důraz na univerzální dávky a sociální spravedlnost. Jeho cílem je zajistit vysoké důchody pro všechny občany, přičemž částky mohou být vyšší než v jiných modelech. Tento model často zahrnuje kombinaci univerzálních dávek a sociálního pojištění, které hradí zaměstnavatelé. (Kaše, 2021)

Neoliberální model klade důraz na dobrovolnost a osobní odpovědnost. Účast ve veřejném systému je často omezena na solidární dávky, zatímco jednotlivci jsou povzbuzováni k investování do soukromých penzijních fondů. Tento model je známý například v Chile, kde byl zaveden jako součást rozsáhlé penzijní reformy. (Kaše, 2021)

Každý z těchto modelů má své výhody a nevýhody a je uplatňován v různých zemích podle místních potřeb a politických preferencí. V dnešní době se mnoho zemí snaží aktualizovat své penzijní systémy, aby lépe zohledňovaly demografické a ekonomické změny. (Vostatek, 2016)

2.3 Přístupy k penzijním systémům

Existuje několik různých přístupů klasifikace penzijních systémů, z nichž každý se snaží kategorizovat a popsat strukturu a fungování těchto systémů z jiného úhlu pohledu. Mezi nejznámější a nejpoužívanější patří klasický třípilířový model, model s pěti pilíři navržený Světovou bankou a systém s třemi vrstvami podle OECD. (OECD, 2020)

2.3.1 Tři pilíře – klasický přístup

Klasický třípilířový model je jedním z nejrozšířenějších a tradičních způsobů klasifikace penzijních systémů, který poskytuje ucelený pohled na jejich strukturu a fungování. Tento model rozděluje penzijní systémy do tří hlavních pilířů, přičemž každý z nich má své specifické charakteristiky, cíle a dopady na občany a ekonomiku jako celek (viz Obr. 1).

První pilíř, nazývaný veřejný pilíř, zahrnuje státní penzijní systémy, které jsou zpravidla provozovány a financovány vládou. Tato část penzijního systému často funguje na principu povinné účasti a má za cíl poskytnout občanům minimální úroveň finančního zabezpečení v důchodovém věku. Jejím hlavním účelem je ochránit občany před chudobou a nedostatkem finančních prostředků po dosažení důchodového věku.

Druhý pilíř, známý jako zaměstnanecký pilíř, představuje soukromé zaměstnanecké penzijní plány, které jsou poskytovány zaměstnavateli a často jsou spojeny s pracovním místem. Tento pilíř může mít povinnou nebo dobrovolnou povahu a jeho hlavním cílem je zajistit zaměstnancům další vrstvu finančního zabezpečení v důchodovém věku. Zaměstnanecký pilíř poskytuje možnost akumulace finančních prostředků během

pracovního života, které slouží k doplnění státního důchodu nebo k pokrytí nákladů na život po odchodu do důchodu.

Třetí pilíř, nazývaný osobní nebo dobrovolný pilíř, se skládá ze soukromých penzijních plánů, do kterých jednotlivci přispívají dobrovolně z vlastních zdrojů. Tento pilíř poskytuje občanům možnost investovat do své budoucnosti a zabezpečit si tak vyšší standard života v důchodovém věku. Jedná se o prostředek pro individuální finanční plánování, který umožňuje občanům řídit své úspory a investice s ohledem na jejich osobní potřeby a cíle. (Potůček, 2016)

Je třeba zdůraznit, že každý z těchto pilířů má své výhody a omezení a optimální struktura penzijního systému může být závislá na specifických ekonomických, sociálních a demografických podmínkách dané země. Přestože klasický třípilířový model poskytuje užitečný rámec pro analýzu penzijních systémů, je důležité vzít v úvahu i další faktory, jako jsou aspekty dlouhodobé udržitelnosti systému, rovnost přístupu k důchodovým příjmům a ochranu proti rizikům spojeným s investicemi na finančních trzích. V současné době je diskuse o reformě penzijních systémů stále aktuální, přičemž cílem je nalézt vyvážený a efektivní přístup k zajištění důstojného života po dosažení důchodového věku pro všechny občany. (Cipra, 2012)

Obr. 1: Klasický přístup – tři pilíře důchodového systému



Zdroj: vlastní zpracování dle Cipry (2022), 2024

2.3.2 Pět pilířů – přístup Světové banky

Model s pěti pilíři navržený Světovou bankou představuje komplexní klasifikaci penzijních systémů, která rozšiřuje tradiční tří pilířový model o další dva pilíře, a to nultý a čtvrtý pilíř (viz Obr. 2). Cílem tohoto rozšíření je lépe zohlednit současné trendy a potřeby spojené s finančním zabezpečením v důchodovém věku.

V nultém pilíři jsou zařazeny systémy sociální pomoci, které mají za úkol ochránit seniory před chudobou a zajištěním minimálního životního standardu. Tento pilíř je charakterizován svou univerzálností a povinností pro všechny občany, bez ohledu na jejich příspěvky do systému. (OECD, 2020)

První pilíř zahrnuje veřejné penzijní systémy financované státem, které poskytují základní finanční zabezpečení seniorům. Zaměřuje se na odvrácení bezprostřední chudoby občanů v důchodovém věku a zajištění minimální životní úrovně.

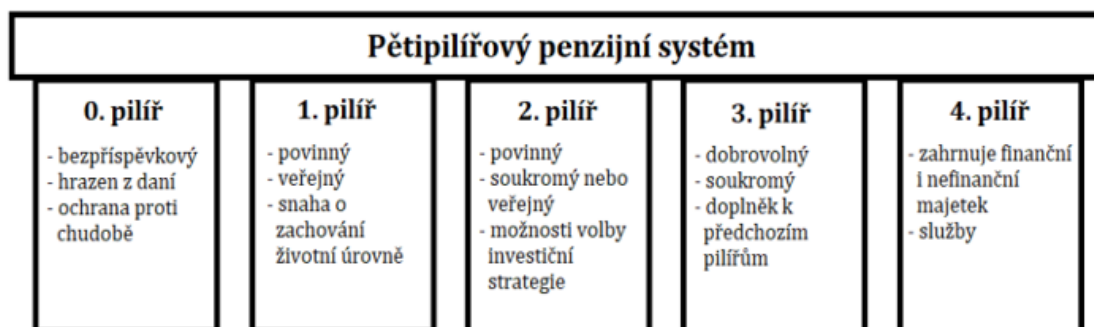
Druhý pilíř se zaměřuje na zaměstnanecké penzijní plány, často spojené s pracovním místem, které poskytují další vrstvu finančního zabezpečení. Oproti prvním pilířím mohou tyto plány nabízet vyšší příspěvky a různé možnosti investování pro účastníky.

Třetí pilíř zahrnuje soukromé dobrovolné penzijní plány, do kterých jednotlivci přispívají dobrovolně. Tento pilíř umožňuje jednotlivcům investovat do své budoucnosti a zabezpečit si vyšší standard života v důchodovém věku.

Čtvrtý pilíř představuje různé formy podpory pro seniory, jako jsou zdravotní a pečovatelské služby, ubytování, charitativní pomoc a další. Je důležitým prvkem zajišťujícím kvalitu života seniorů a pokrývá potřeby mimo čistě finanční aspekty.

Celkově model s pěti pilíři poskytuje bohatší a komplexnější pohled na problematiku penzijních systémů, který lépe reflektuje současné demografické, ekonomické a sociální výzvy spojené s finančním zabezpečením seniorů. Tento model umožňuje lépe reagovat na potřeby občanů v důchodovém věku a poskytuje rámec pro efektivní navrhování a implementaci penzijních politik. (Bezděk, 2000)

Obr. 2: Pět pilířů důchodového systému



Zdroj: vlastní zpracování dle Cipry (2022), 2024

2.3.3 Tři vrstvy – přístup OECD

Systém s třemi vrstvami podle OECD představuje další způsob klasifikace penzijních systémů, který se liší od koncepce pilířů a namísto toho pracuje s konceptem vrstev (viz Obr. 3). Tento model představuje kombinaci mandatorních a dobrovolných prvků, které se dále dělí na různé typy systémů, aby lépe reflektovaly potřeby občanů a různé kontexty jednotlivých zemí. (Cipra, 2012)

První vrstva tohoto systému se podobá prvnímu pilíři v tradičním tří pilířovém modelu a je zaměřena na odvrácení bezprostřední chudoby seniorů a zajištění minimální životní úrovně. Zahrnuje povinné veřejné penzijní systémy, které jsou financovány ze státních zdrojů a poskytují základní dávky seniorům. Mezi systémy spadající do této vrstvy patří:

- základní penzijní plán,
- směrovaný penzijní plán a
- minimální penze.

Tyto systémy jsou povinné a spravovány veřejným sektorem.

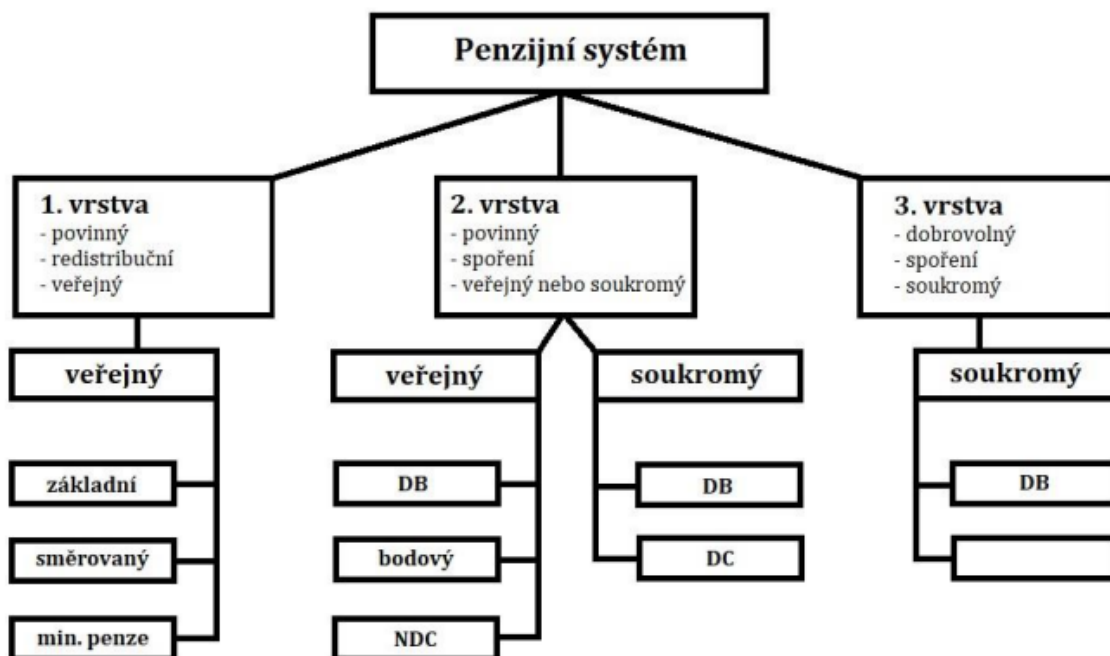
Druhá vrstva systému s třemi vrstvami je opět mandatorního charakteru a je zaměřena na zachování životní úrovně seniorů v důchodovém věku. Mezi systémy patří dávkově definované penzijní plány, příspěvkově definované penzijní plány, penzijní plán pomyslných účtů nebo bodový penzijní plán. Tyto systémy jsou povinné a poskytují další vrstvu finančního zabezpečení nad rámec první vrstvy.

Třetí vrstva systému představuje dobrovolné soukromé penzijní plány, do kterých účastníci vstupují dobrovolně. Jedná se o rozšíření a doplněk k povinným veřejným

a zaměstnaneckým penzijním plánům. Forma této vrstvy není obecně definována a může zahrnovat různé typy soukromého penzijního spoření nebo pojištění. Účastníci si mohou vybrat mezi různými produkty a poskytovateli služeb na trhu.

Celkově tento model s třemi vrstvami poskytuje flexibilní a komplexní rámec pro navrhování penzijních systémů, který lépe reflektuje různorodost potřeb a preference jednotlivých občanů. Tím umožňuje lépe přizpůsobit penzijní politiky konkrétním podmínkám jednotlivých zemí a zároveň poskytuje možnost kombinovat různé typy penzijních systémů pro dosažení optimálního zabezpečení seniorů. (OECD, 2020)

Obr. 3: Tři vrstvy důchodového systému dle OECD



Zdroj: vlastní zpracování dle Cipry (2022), 2024

3 Důchodový systém v Rakousku

Důchodové systémy tvoří základní pilíř sociálního zabezpečení v moderních státech a Rakousko není výjimkou. Tato kapitola poskytuje analýzu rakouského důchodového systému, který prošel řadou významných změn a reformem reagujících na demografické a ekonomické výzvy. Účelem kapitoly je nabídnout ucelený přehled historického vývoje, aktuální struktury a ekonomických dopadů systému, které formují životy občanů Rakouska.

Rakouský důchodový systém je charakterizován svou komplexností a více vrstevnatostí, což umožňuje občanům přizpůsobit si důchodové plány dle individuálních potřeb a finančních možností. V následujících podkapitolách jsou podrobněji zkoumány klíčové aspekty tohoto systému, včetně konstrukčních modelů, financování a právní regulace, které společně definují jeho fungování a efektivitu.

Tento úvod poskytuje základ pro hlubší pochopení historického kontextu a umožňuje lépe se orientovat v diskuzi o současných a budoucích výzvách, kterým čelí rakouský důchodový systém. (Geschichte Oesterreich, 2010)

3.1 Historie a vývoj důchodového systému

Důchodový systém v Rakousku, podobně jako v mnoha jiných zemích, prošel v průběhu desetiletí několika významnými transformacemi, které odrážely jak měnící se demografické podmínky, tak ekonomické a sociální imperativy doby. Tato sekce bude zaměřena na klíčové etapy vývoje tohoto systému od jeho založení až po současnost, přičemž zvláštní pozornost bude věnována hlavním reformám, které formovaly jeho současnou podobu. (Wissmann, Klenk & Schmid, 2010)

3.1.1 Počátky a formování systému

Začátky moderního důchodového systému v Rakousku lze vystopovat do konce 19. století, kdy v reakci na rostoucí industrializaci a urbanizaci byly zavedeny první zákony na ochranu pracujících. První zákon o důchodovém pojištění byl přijat v roce 1906 a zakládal systém, který poskytoval základní finanční zabezpečení starším a invalidním pracujícím, převážně ve formě průběžně financovaného systému. Tato raná

fáze byla významným krokem směrem k institucionalizaci sociální ochrany v rakouské společnosti.

Po první světové válce a rozpadu Rakousko-Uherska došlo k výrazným změnám v sociálním systému nově vzniklé Rakouské republiky, která se snažila reagovat na sociální a ekonomické problémy, včetně vysoké míry nezaměstnanosti a inflace. V tomto období byla přijata řada opatření k posílení sociálního zabezpečení, včetně rozšíření důchodového pojištění na širší skupinu obyvatelstva. (Stadler, 2019)

Meziválečné období bylo charakterizováno postupným rozšiřováním a zlepšováním podmínek důchodového systému. Důraz byl kladen na zajištění důstojného příjmu pro starší občany a zlepšení podmínek pro invalidní důchodce. Reformy v tomto období byly často motivovány snahou stabilizovat politickou situaci v zemi a zabránit rozšíření extrémních politických hnutí, což bylo vidět i během hospodářské krize ve 30. letech 20. století.

Druhá světová válka a následná okupace Rakouska znamenaly pro důchodový systém období nejistoty. Po válce bylo nezbytné systém rekonstruovat a adaptovat na nové sociální a ekonomické podmínky. Obnova důchodového systému v poválečném období byla klíčová pro obnovu sociální soudržnosti a ekonomické stability země. V tomto kontextu byla v roce 1955 přijata důležitá reforma, která modernizovala důchodový systém a přizpůsobila ho potřebám poválečné společnosti.

Historické pozadí důchodového systému v Rakousku ilustruje, jak se sociální politiky vyvíjely v reakci na měnící se potřeby obyvatelstva a na širší ekonomické a politické změny. Každá z těchto fází přispěla k formování důchodového systému, který je dnes považován za jeden z pilířů sociálního státu v Rakousku. (Tálos & Fink, 2010)

V průběhu 20. století prošel rakouský důchodový systém řadou významných reforem, které reagovaly na měnící se sociální, ekonomické a demografické podmínky země. Toto období bylo charakterizováno značnými politickými a hospodářskými výkyvy, které vyžadovaly flexibilní přizpůsobení systému sociálního zabezpečení. Období první republiky a meziválečné období bylo svědkem sociálních reforem inspirovaných potřebou stabilizace a modernizace státu. V roce 1927 byl přijat zákon o sociálním pojištění, který sjednotil různé formy sociální ochrany do jediného systému. Tato reforma zahrnovala důchodové, úrazové, nemocenské a nezaměstnanostní pojištění, což

představovalo významný krok k modernímu sociálnímu státu. Druhá světová válka a poválečné období byly ovlivněny nacistickou okupací a přizpůsobením německým zákonům. Po válce bylo nezbytné rekonstruovat a adaptovat sociální zákony na nové sociální a ekonomické podmínky. Reformy po válce se zaměřily na obnovu a modernizaci důchodového systému, což bylo klíčové pro obnovu sociální soudržnosti. Ekonomický růst a sociální reformy přišly po podepsání Rakouské státní smlouvy v roce 1955, která obnovila Rakousko jako nezávislý a demokratický stát. Toto období bylo charakteristické hospodářským rozvojem a rozšířením sociálních reforem. Zákon o všeobecném sociálním pojištění přijatý v roce 1955 zahrnoval komplexní důchodové, zdravotní a úrazové pojištění, což vedlo k větší dostupnosti důchodového zabezpečení pro širší skupiny obyvatelstva. (Tálos & Fink, 2010)

Reformy na konci století byly v Rakousku značně ovlivněny potřebou reagovat na demografické výzvy, jako je stárnutí populace a zvyšující se finanční tlak na důchodové systémy. V 80. letech byly provedeny reformy zaměřené na zvýšení udržitelnosti důchodového systému, jako bylo postupné zvyšování důchodového věku a úprava výpočtů důchodů. V 90. letech pak došlo k zavedení pružnějších podmínek pro předčasné odchody do důchodu a k dalším opatřením, která měla zabezpečit finanční stabilitu systému. Tyto reformy zahrnovaly také podporu soukromých penzijních plánů a dalšího kapitálového spoření, což bylo reakcí na narůstající potřebu diverzifikace zdrojů důchodového financování.

Tato podrobná analýza klíčových reformních kroků ukazuje, jak byl rakouský důchodový systém průběžně adaptován v reakci na sociální a ekonomické výzvy a jak se stát snažil reagovat na měnící se potřeby svých občanů. Díky těmto reformám se systém stal více udržitelným a schopným čelit budoucím demografickým změnám. (Stadler, 2019)

3.1.2 Reformy po roce 2000

S příchodem nového tisíciletí se rakouský důchodový systém dostal do období intenzivních reforem, které byly motivovány především demografickými změnami a nutností reagovat na nové ekonomické výzvy. Tyto reformy měly za cíl zvýšit finanční udržitelnost systému a přizpůsobit ho měnícím se potřebám stárnoucí populace.

Reforma 2003 a další legislativní změny: Významnou reformou byla ta, která proběhla v roce 2003. Tato reforma zásadně změnila parametry důchodového systému, zejména co

se týče výpočtu důchodů, což mělo zlepšit finanční udržitelnost systému. Důraz byl kladen na prodloužení pracovní aktivity a zpřísnování podmínek pro předčasné odchody do důchodu. Nové opatření zahrnovalo zrušení možnosti odchodu do předčasného důchodu na základě dlouhodobé nezaměstnanosti, což byl mechanismus zavedený již v 50. letech. Navíc byla zvýšena povinná věková hranice pro odchod do důchodu na 65 let pro muže a 60 let pro ženy s přechodným obdobím až do roku 2017. (Tálos & Fink, 2010)

Fiskální restrikce a reakce na demografické změny: S rostoucí délkou života a klesajícím počtem ekonomicky aktivních obyvatel vyvstala potřeba dalších úprav. Reformy v roce 2000 a následně v roce 2003 byly reakcí na doporučení mezinárodních institucí jako je Světová banka, IMF a OECD. Tyto instituce tlačily na zavedení vícepilířového systému financování. Rakousko postupně přistoupilo k zavádění takových prvků, které umožnily provádění fiskální restrikce, tedy došlo k úsporným opatřením u veřejných financí.

Perspektivy pro budoucnost: S ohledem na nadcházející demografické změny a ekonomické výzvy si rakouský důchodový systém udržuje svou udržitelnost prostřednictvím neustálého přizpůsobování a reforem. Tyto změny jsou klíčové pro zajištění, že systém bude schopen efektivně reagovat na potřeby stárnoucí populace a změněné ekonomické podmínky. (Stadler, 2019)

3.1.3 Současný stav a nedávné inovace

Rakouský důchodový systém, který prošel sérií reforem v prvních dvou desetiletích 21. století, se nyní nachází ve fázi, kdy klade zvýšený důraz na udržitelnost a finanční stabilitu. Tento vývoj je reakcí na proměnlivé demografické a ekonomické podmínky a přináší s sebou jak nové výzvy, tak inovativní řešení. (Stadler, 2019)

Jednou z klíčových inovací bylo zavedení nových důchodových produktů, které mají za cíl zvýšit flexibilitu možností spoření a odchodu do důchodu pro občany. V roce 2002 byl například zaveden samostatný pilíř zaměstnaneckých penzijních schémat, který vyžaduje, aby zaměstnavatelé odváděli 1,53 % z hrubé mzdy každého zaměstnance do zaměstnaneckého penzijního fondu. Tento krok umožnil větší diversifikaci penzijního spoření a poskytl zaměstnancům možnost rozhodovat o formě vyplácení nasporených prostředků při odchodu do důchodu.

Rakousko, podobně jako mnoho dalších evropských zemí, čelí výzvám spojeným se stárnutím populace. To vyžaduje nejen úpravy ve výši a podmínkách odchodu do důchodu, ale také strategie zaměřené na zvýšení ekonomické participace starších pracovníků. Zvláštní důraz byl kladen na zvýšení ekonomické participace věkové skupiny od 55 do 64 let, což mělo pomoci čelit nákladům spojeným se stárnutím populace.

S rostoucí složitostí důchodových systémů a finančních produktů vzrostla také potřeba lepší regulace a transparentnosti. Rakouský důchodový systém reagoval zavedením striktnějších regulací pro penzijní fondy a zvýšením transparentnosti ve správě důchodových prostředků. Tato opatření mají za cíl ochránit finanční zdroje občanů a zároveň posílit důvěru veřejnosti v systém. (Stadler, 2019)

Jako člen Evropské unie musí Rakousko reagovat na ekonomické směrnice a doporučení na úrovni EU, což ovlivňuje způsoby, jakými řídí své důchodové a sociální politiky. Evropská legislativa měla významný vliv na další reformy, které zahrnovaly změny ve financování a regulaci penzijních systémů.

Přestože byly provedeny mnohé inovace a úpravy, rakouský důchodový systém stále čelí mnoha výzvám. Jednou z hlavních je udržení rovnováhy mezi potřebami stávajících důchodců a schopností systému generovat dostatek prostředků pro budoucí důchodce. Dlouhodobá fiskální udržitelnost a reakce na proměnlivé ekonomické a demografické trendy zůstanou klíčovými tématy pro policy-makers. (Tálos & Fink, 2010)

3.2 Současný stav důchodových systémů

V současném období je důchodový systém v Rakousku charakterizován svou komplexní a více vrstevnatou strukturou, která reaguje na moderní socioekonomické výzvy. Základem je třípilířový model zahrnující státní průběžné financování, firemní penzijní plány a individuální penzijní spoření. První pilíř tvoří základní státní penze financované na bázi průběžného systému, kde aktuálně pracující populace přispívá na důchody současných důchodců a zajišťuje základní sociální zabezpečení prostřednictvím zákonného pojištění. Druhý pilíř zahrnuje firemní penzijní plány, povinné v určitých sektorech a dobrovolné v ostatních, financované z příspěvků zaměstnavatelů a zaměstnanců a spravované samostatnými penzijními fondy. Třetí pilíř umožňuje občanům investovat do různých finančních nástrojů s cílem zvýšit své budoucí

důchodové příjmy. Tato struktura poskytuje flexibilní přístup k penzijnímu zabezpečení a klade důraz na udržitelnost a finanční stabilitu systému. (Stadler, 2019)

Financování důchodů v Rakousku čelí komplexním výzvám kvůli demografickým změnám, což je spojováno se stárnutím populace a s tím souvisejícím poklesem porodnosti, což zvyšuje finanční tlak na průběžně financovaný systém, neboť poměr mezi pracující populací a počtem důchodců se snižuje. V reakci na tyto výzvy vláda pravidelně provádí reformy, například zvýšení věku odchodu do důchodu a změny ve výpočtech důchodových nároků tak, aby zajistila dostatečné zdroje pro financování důchodů.

Výše důchodových výplat se odvíjí od délky zaměstnání a výše odvedených příspěvků, přičemž systém je navržen tak, aby poskytoval adekvátní zabezpečení pro důchodce. Vláda rovněž implementovala opatření, jako je indexace důchodů vázaná na inflaci a růst mezd, aby se zajistilo, že důchody udrží krok s náklady na živobytí. Politické a legislativní rámce důchodového systému prochází pravidelnými aktualizacemi, které reflektují ekonomické, sociální a politické změny, zahrnující změny v regulaci penzijních fondů a zvýšení průhlednosti a dohledu nad penzijními investicemi. Tyto změny mají za cíl zvýšit důvěru veřejnosti v systém a zabezpečit jeho dlouhodobou stabilitu.

V mezinárodním kontextu, zejména v rámci Evropské unie, se rakouský důchodový systém srovnává s ostatními členskými státy z hlediska generozity, udržitelnosti a efektivity. EU má vliv na rakouské důchodové politiky prostřednictvím směrnic a doporučení, které se snaží harmonizovat sociální zabezpečení a zlepšit jeho fungování. Rakousko čerpá z mezinárodních zkušeností a nejlepších praxí v EU, aby dále optimalizovalo a reformovalo svůj důchodový systém. (OECD, 2023)

3.3 Ekonomické dopady důchodového systému

Rakouský důchodový systém má významný dopad na národní ekonomiku a osobní finance občanů, což vyžaduje pečlivou analýzu jeho ekonomických dopadů. Ty zahrnují vliv na státní rozpočet, zaměstnanost, osobní finance a rovněž diskuse o jeho dlouhodobé udržitelnosti. Důchodový systém v Rakousku představuje jednu z největších výdajových položek státního rozpočtu. S rostoucím počtem důchodců a prodlužováním průměrné délky života se zvyšují nároky na důchodové výplaty, což klade stále větší tlak na veřejné finance. V reakci na tyto výzvy implementuje rakouská vláda řadu reforem, které mají za

cíl zvýšit příspěvky do systému, optimalizovat výdaje a zvýšit udržitelnost důchodů. Tyto reformy zahrnují zvyšování věkové hranice pro odchod do důchodu, změny ve výpočtu důchodů a zavedení nových pravidel pro indexaci důchodů.

Důchodový systém má rovněž významný vliv na trh práce a osobní finance občanů. Způsob, jakým jsou nastaveny podmínky pro odchod do důchodu, ovlivňuje rozhodnutí lidí o tom, kdy přestanou pracovat, což má dopad na dostupnost pracovní síly a celkovou zaměstnanost v ekonomice. Zavedení flexibilnějších důchodových plánů a možností pro postupný odchod do důchodu může motivovat starší pracovníky, aby zůstali v pracovním procesu déle, což pomáhá zmírnit dopady stárnutí populace na pracovní trh. (OECD, 2023)

Jednou z klíčových výzev pro rakouský důchodový systém je jeho dlouhodobá udržitelnost v kontextu demografických změn. S rostoucím podílem starší populace a prodlužováním doby života se zvyšují nároky na systém, který musí financovat důchody pro větší počet lidí a po delší dobu. Tento tlak vyžaduje neustálé hodnocení a přizpůsobování systému, aby byl schopen reagovat na měnící se ekonomické a sociální podmínky. Vláda a policy-makers hledají řešení, jak zajistit finanční stabilitu systému, což zahrnuje diversifikaci zdrojů financování, zvýšení efektivity správy a inovace v penzijních produktech.

V mezinárodním srovnání se rakouský důchodový systém snaží udržet konkurenceschopnost a přitažlivost v rámci Evropské unie. Srovnání s jinými zeměmi ukazuje, jak efektivně Rakousko řeší problémy spojené s důchodovým systémem a jak se umísťuje v oblasti sociálního zabezpečení občanů. Analýzy a doporučení od mezinárodních organizací jako OECD poskytují cenné náhledy na možné směry dalšího vývoje a zlepšení systému, což je nezbytné pro jeho adaptaci na budoucí výzvy a zajištění dlouhodobé udržitelnosti. (OECD, 2023)

3.4 Shrnutí

V této kapitole byl prezentován podrobný pohled na historii, současný stav a ekonomické dopady důchodového systému v Rakousku. Bylo zkoumáno, jak se systém vyvíjel v reakci na měnící se sociální, ekonomické a demografické podmínky, a jaké reformy byly implementovány k zajištění jeho udržitelnosti a adaptability. Diskuze o třípilířovém

modelu, financování, výplatách a vlivu legislativních změn poskytl ucelený přehled o komplexnosti a dynamice rakouského důchodového systému.

Výzvy spojené se stárnutím populace, financováním důchodů a potřeba dalších reforem byly identifikovány jako klíčové aspekty, které vyžadují neustálou pozornost a inovativní přístupy. Rakouský důchodový systém, stejně jako mnohé jiné po celém světě, čelí tlaku, aby se přizpůsobil rychle se měnícím ekonomickým realitám a demografickým trendům.

Bylo zjištěno, že i přes mnohé úspěšné reformy zůstávají otázky týkající se dlouhodobé udržitelnosti a efektivity systému. Diskuze o těchto tématech není pouze akademická, ale má přímý dopad na životy občanů a zdraví rakouské ekonomiky. Pokračující analýza a porovnání s mezinárodními přístupy, jak bylo naznačeno v této kapitole, poskytují cenné náhledy pro další vývoj a zlepšení systému.

4 Důchodový systém v České republice

Důchodový systém České republiky představuje klíčový prvek sociálního zabezpečení, který má zásadní význam pro ekonomickou stabilitu a sociální pohodu občanů. Tato kapitola poskytuje ucelený pohled na historický vývoj, současnou strukturu a ekonomické dopady českého důchodového systému.

Důchodové systémy jsou nezbytné pro zajištění důstojného stárnutí obyvatelstva, přičemž musí reagovat na demografické změny a ekonomické výkyvy. V České republice, stejně jako v mnoha dalších zemích, se systém důchodového zabezpečení neustále vyvíjí, aby reflektoval měnící se potřeby a očekávání společnosti. Pochopení těchto změn a jejich důsledků je klíčové pro formulaci efektivních politik a strategií v oblasti sociálního zabezpečení. (Potůček, 2016)

4.1 Historie a vývoj důchodového systému

Historie důchodového systému v České republice je úzce spojena s politickými a ekonomickými proměnami, kterými země prošla během 20. a 21. století, a to od raných začátků v období první Československé republiky, přes dramatické změny během komunistické éry, až po transformaci po roce 1989, která přinesla množství reforem a nových výzev. Tato podkapitola je zaměřena na klíčové milníky a legislativní změny, které ovlivnily vývoj důchodového systému a formovaly jeho současnou podobu.

Vývoj důchodového systému v České republice odráží širší sociální a ekonomické trendy, včetně reakcí na demografický vývoj, měnící se pracovní trh a ekonomické krize. Detailní zkoumání těchto aspektů umožní lepší porozumění tomu, jak se český důchodový systém vyvíjel v kontextu vnitřních i vnějších tlaků, a jaké lekce může nabídnout pro další rozvoj sociálního zabezpečení. (Kaczor, 2015)

4.1.1 Založení a rané období důchodového systému

Začátky důchodového zabezpečení v Rakousko-Uhersku sahají do pozdního 19. století, kdy byly pod vlivem evropských sociálních trendů zaváděny první formy sociálního pojištění. V roce 1889 bylo v Rakousko-Uhersku zavedeno základní pojištění, které mělo za úkol chránit pracující obyvatelstvo proti ekonomickým dopadům nemoci, invalidity a staroby. Tato legislativa byla výrazně ovlivněna německým systémem sociálního

pojištění, který zavedl kancléř Otto von Bismarck, považovaný za průkopníka státně řízeného sociálního pojištění.

System poskytoval základní finanční zabezpečení a byl financován kombinací příspěvků od zaměstnavatelů a zaměstnanců. Jeho hlavním cílem bylo poskytnout ochranu pracujícím třídám, které byly zvláště zranitelné vůči ekonomickým šokům způsobeným ztrátou příjmů kvůli zdravotním problémům. (Vostatek, 2016)

Po vzniku Československa v roce 1918 došlo k nutnosti redefinovat a reorganizovat mnohé státní struktury, včetně sociálního zabezpečení. V roce 1924 byl proto přijat zákon č. 221/1924 Sb., který položil základy moderního důchodového systému založeného na mezigenerační solidaritě. Tento zákon formalizoval systém, v němž pracující populace přispívala prostřednictvím odvodů na důchody stárnoucí generace a systém byl navržen tak, aby poskytoval důchody osobám staršího věku, které již nemohly pracovat, a zajišťoval minimální životní standard.

Vliv raného 20. století, zvláště velkých ekonomických a sociálních změn včetně první světové války a následné hospodářské krize, měl zásadní význam pro další rozvoj sociálního zabezpečení. Tyto události ukázaly kritickou potřebu robustního sociálního systému, který by mohl zmírnit negativní dopady ekonomických a sociálních šoků na obyvatelstvo. Rozvoj důchodového systému v tomto období byl tudíž charakterizován snahou o vytvoření stabilního, spravedlivého a udržitelného systému, který by chránil všechny členy společnosti, zejména ty nejzranitelnější. Toto období položilo důležité základy, na kterých byly postaveny další reformy a rozšíření důchodového zabezpečení v následujících dekádách. (Potůček, 2016)

4.1.2 Vliv politických a ekonomických proměn

Období komunistické vlády (1948–1989)

Po druhé světové válce došlo v Československu k radikální politické změně s nástupem komunistického režimu v roce 1948. Toto období přineslo zásadní přeměnu důchodového systému, který byl plně začleněn do centralizovaného státního modelu. Komunistická vláda implementovala sérii reforem zaměřených na posílení státního zásahu a kontrolu nad všemi aspekty sociálního zabezpečení, včetně důchodů. Důchodový systém byl

reorganizován s cílem zabezpečit univerzální pokrytí pro všechny občany bez ohledu na předchozí příspěvky nebo pracovní historii.

Centralizace důchodového systému umožnila vládě lépe distribuovat zdroje podle socialistických principů rovnosti a spravedlnosti. Důchody byly stanoveny na relativně rovném základě a byly financovány přímo ze státního rozpočtu, což vedlo k výraznému snížení finanční náročnosti pro jednotlivce. Tento přístup měl za cíl zabezpečit základní životní úroveň pro všechny starší občany, avšak často za cenu omezené motivace k osobnímu spoření a investování do dalších penzijních plánů. (OECD, 2020)

Transformace po roce 1989

Pád komunismu v roce 1989 a následné politické změny otevřely dveře k demokratizaci a tržním reformám v České republice. Důchodový systém byl jedním z mnoha sociálních sektorů, který vyžadoval zásadní přehodnocení a adaptaci na nové ekonomické a sociální podmínky. První postkomunistické vlády se zaměřily na decentralizaci a privatizaci důchodového systému, což bylo významným odchýlením od dřívějšího modelu

Reformy zavedené v 90. letech se snažily zavést prvek kapitalizace a individualizace důchodového spoření. Byly zavedeny nové penzijní fondy a programy, které umožnily občanům volit mezi různými investičními možnostmi pro své důchody. Tyto změny byly motivovány potřebou zvýšit efektivitu systému, snížit závislost na státním rozpočtu a poskytnout občanům větší kontrolu nad jejich penzijním spořením.

Toto období transformace tak přineslo významné výzvy i příležitosti pro důchodový systém v České republice. Přejít od centralizovaného k redistributivnímu modelu vyžadoval nejen legislativní změny, ale také kulturní a sociální adaptaci na nové přístupy k sociálnímu zabezpečení. Tyto změny byly klíčové pro integraci České republiky do širšího evropského a globálního ekonomického systému a měly dalekosáhlý dopad na zabezpečení starších občanů. (Potůček, 2016)

4.1.3 Klíčové reformy a legislativní změny

Začátek 90. let 20. století představuje klíčové období pro důchodový systém v České republice, kdy došlo k zásadním reformám jako odezva na potřebu adaptace na nové tržní a demokratické podmínky po pádu komunistického režimu. Toto období bylo charakterizováno snahou o decentralizaci a demokratizaci systému, který byl do té doby

silně centralizován a dirigován státem. Jedním z prvních kroků bylo zavedení principů definovaného příspěvku, což umožnilo částečné oddělení důchodových fondů od státního rozpočtu a zvýšení autonomie jednotlivců ve správě jejich penzijních příspěvků

Reformy rovněž zahrnovaly zvýšení věku odchodu do důchodu, což mělo odrážet zvyšující se průměrnou délku života a snížit tak finanční tlak na důchodový systém. Byla zavedena nová kritéria pro výpočet důchodů, která lépe reflektovala celoživotní příjmy a pracovní úsilí, což mělo motivovat občany k delší účasti na pracovním trhu. Tyto změny představovaly zásadní posun od garantovaných důchodů k systému, který podporoval individuální spoření a investice.

Vstup České republiky do Evropské unie v roce 2004 přinesl další impulz pro reformu důchodového systému. Integrace do EU vyžadovala harmonizaci českých zákonů a pravidel s evropskými normami, zejména v oblastech regulace finančních trhů a sociálního zabezpečení. To vedlo k přijetí nových opatření pro zvýšení transparentnosti a regulace penzijních fondů, což mělo zabezpečit vyšší ochranu práv důchodců a jejich penzijních aktiv. (Kaczor, 2022)

Reformy v reakci na členství v EU rovněž zahrnovaly zavedení přeshraniční portability důchodových práv, což umožnilo občanům ČR pracovat a spořit na důchod v jiných členských státech s jistotou, že jejich důchodová práva budou zachována. Tyto změny vyžadovaly významné úpravy v národní legislativě a praxi, aby bylo zajištěno, že důchodový systém je plně kompatibilní s evropskými standardy a že může efektivně fungovat v rámci většího evropského trhu.

Tyto reformy v 90. letech a po vstupu do EU ukazují na dynamický vývoj českého důchodového systému, který musel reagovat nejen na vnitřní sociální a ekonomické výzvy, ale i na požadavky a příležitosti vyplývající z mezinárodní integrace. Tento proces transformace a adaptace důchodového systému je klíčový pro pochopení současných trendů a budoucích směrů ve vývoji sociálního zabezpečení v České republice. (Potůček, 1995)

4.2 Struktura současného důchodového systému

Důchodový systém České republiky je strukturován jako komplexní a více vrstevnatá entita, která se skládá z několika pilířů poskytujících základní i doplňkové důchodové

zabezpečení. Tyto pilíře jsou navrženy tak, aby reflektovaly rozmanité potřeby a finanční možnosti obyvatelstva, přičemž reagují na demografické změny a ekonomické výzvy současné doby. Struktura tohoto důchodového systému je výsledkem historického vývoje a postupných reforem, které odrážejí jak měnící se sociální a ekonomické podmínky, tak i vlivy a doporučení mezinárodních trendů a politik.

System důchodového zabezpečení v České republice se nazývá třípilířový, avšak v současné době je tvořen pouze dvěma pilíři. První pilíř je tak jak je obecně známý, druhý pilíř byl v roce 2016 oficiálně zrušen, ale prakticky to znamenalo pouze přesunutí jeho obsahu do pilíře třetího. Ač tedy název zůstal stejný jedná se o unikátní model systému. Tento systém zahrnuje povinný státní pilíř, který zajišťuje základní sociální bezpečnost, a sloučený doplňkový pilíř, který poskytuje možnost pro dobrovolné spoření a investice do budoucího důchodu. Každý z těchto pilířů má své specifické charakteristiky a funkce, přizpůsobené tak, aby vyhovovaly různým finančním a životním situacím obyvatelstva. (Kaczor, 2022)

4.2.1 Přehled třípilířového systému důchodového zabezpečení

Jak bylo uvedeno, v současnosti se český důchodový systém zakládá pouze na dvou pilířích. Dojde i k uvedení druhého pilíře, který již není zakomponován do tuzemského systému.

První pilíř: Státní pilíř

První pilíř důchodového systému v České republice, zvaný státní pilíř, zůstává základním a povinným komponentem systému pro všechny občany s příjmy. Jeho financování probíhá na bázi průběžného systému, což znamená, že současné důchody jsou financovány z příspěvků aktuálně pracující populace. Hlavním cílem tohoto pilíře je zajištění základní důchodové ochrany, která pokrývá starobní, invalidní důchody a pozůstalostní dávky. Výše důchodu se odvíjí od délky pojištění a vyměrovacího základu, což reflektuje dlouhodobé příjmy jedince. Státní pilíř zdůrazňuje hodnoty solidarity a důležitost veřejných autorit a institucí v penzijní politice, což je v souladu s hodnotami levicové politiky. (Vostatek, 2016)

Druhý pilíř: Firemní pilíř (zrušen, ale částečně přidružen k třetímu pilíři)

Druhý pilíř, původně založen na dobrovolné účasti a zaměřený na firemní penzijní plánování, byl zrušen kvůli politickým a ideologickým rozporům a nedostatku kompromisu. Avšak principy a funkce tohoto pilíře byly v jistém smyslu zachovány a nyní jsou integrovány do třetího pilíře, který nabízí podobné možnosti firemního penzijního spoření a financování od zaměstnavatelů. Tento aspekt třetího pilíře umožňuje zaměstnancům a zaměstnavatelům přispívat do dobrovolných penzijních schémat, což zajišťuje další finanční zabezpečení nad rámec základního státního důchodu. (Kaczor, 2022)

Třetí pilíř: Soukromý pilíř

Třetí pilíř, zcela založený na dobrovolné bázi, poskytuje občanům možnost investovat do různých penzijních produktů nabízených soukromými finančními institucemi. Tento pilíř je atraktivní pro ty, kteří chtějí aktivně ovlivnit výši svého budoucího důchodu prostřednictvím osobních investic. Investice v tomto pilíři mohou nabízet potenciálně vyšší výnosy, ale jsou spojeny s vyšším rizikem, což vyžaduje zodpovědné finanční plánování a porozumění investičním strategiím. Tento pilíř podporuje ideje o osobní finanční nezávislosti a zvýšené roli trhu v důchodovém zabezpečení, odrážející hodnoty pravé strany politického spektra.

Tato struktura a dynamika pilířů ilustrují složitost a výzvy, které provází reformy sociálního zabezpečení v České republice, a odrážejí neustálý vývoj v penzijním systému země. (Kaczor, 2015)

4.2.2 Mechanismy financování a regulace důchodového systému

Po prozkoumání struktury třípilířového systému důchodového zabezpečení je důležité pochopit, jak jsou jednotlivé pilíře financovány a jakým způsobem jsou regulovány, aby byla zajištěna jejich udržitelnost a efektivita. V České republice je každý z pilířů podpořen specifickými mechanismy financování, které reflektují jejich charakter a cíle.

Zdroje financování pro každý z pilířů

Státní pilíř je primárně financován prostřednictvím systému průběžného financování, kde současní pracující přispívají prostřednictvím sociálního pojištění na důchody současných důchodců. Tento model je známý svou závislostí na demografické struktuře populace,

a proto je ve světle stárnutí populace pod stálým tlakem. V reakci na to byly v České republice implementovány různé reformy zaměřené na zajištění dlouhodobé udržitelnosti tohoto pilíře, včetně postupného zvyšování důchodového věku.

Firemní část pilíře je financována kombinací příspěvků od zaměstnavatelů a zaměstnanců. Tento model nabízí zaměstnancům možnost budovat si své důchodové rezervy přes různé penzijní fondy, které mohou nabízet různé investiční strategie podle rizikového profilu a preferencí účastníků. Financování tohoto pilíře je dobrovolné, což umožňuje flexibilitu ve výběru úrovně spoření.

Soukromá část třetího pilíře se skládá z individuálních penzijních spoření, kde jednotlivci mohou na základě osobních rozhodnutí investovat do různých penzijních produktů nabízených soukromými finančními institucemi. Tyto produkty jsou financovány přímo účastníky a případně poskytují daňové výhody, které mají stimulovat individuální penzijní spoření. (Potůček, 2016)

Aktuální legislativní a regulační rámec

Legislativní a regulační rámec pro důchodový systém v České republice je navržen tak, aby zajistil jeho transparentnost, efektivitu a finanční stabilitu. Základní právní předpisy, které definují fungování důchodového systému, zahrnují zákon o sociálním zabezpečení a zákon o důchodovém pojištění. Tyto zákony stanoví pravidla pro výpočet důchodů, příspěvkové sazby, kvalifikační podmínky a další aspekty spojené s poskytováním důchodových dávek.

V oblasti regulace jsou klíčové instituce jako Ministerstvo práce a sociálních věcí ČR a Česká správa sociálního zabezpečení, které dohlíží na správné fungování systému, jeho financování a dodržování právních předpisů. Pro soukromé a firemní pilíře existují specifické regulační úřady, které zajišťují, že finanční instituce dodržují finanční a investiční pravidla, chrání práva účastníků a zajišťují transparentnost produktů.

Tento detailní pohled na mechanismy financování a regulace v českém důchodovém systému ukazuje, jak jsou různé pilíře podporovány a spravovány, což je klíčové pro jejich udržitelný provoz a schopnost poskytovat adekvátní důchodové zabezpečení občanům České republiky. (Vostatek, 2016)

4.3 Ekonomické dopady důchodového systému

Důchodový systém v České republice hraje klíčovou roli v ekonomické a sociální struktuře země. Jeho vliv sahá od bezprostředního dopadu na státní rozpočet po dlouhodobé socioekonomické důsledky pro celou společnost.

V České republice tvoří výdaje na důchody značnou část státního rozpočtu, což má přímé důsledky pro fiskální politiku země. S narůstající průměrnou délkou života a stárnoucí populací se výdaje na důchody stávají stále větší finanční zátěží. To klade zvýšené nároky na udržitelnost veřejných financí, vyžaduje pečlivé plánování a potenciálně i reformy důchodového systému, aby byl zachován jeho dlouhodobý fiskální základ.

Důchody mají však také významný multiplikační efekt na ekonomiku. Platby důchodů podporují spotřebu tím, že zajišťují příjem pro starší část populace, která by jinak mohla čelit finančním obtížím. Tyto výdaje stimulují poptávku po zboží a službách, což je zvláště důležité v místních ekonomikách, kde důchodci tvoří významnou část populace. Na druhou stranu, vysoké důchodové výdaje mohou omezovat možnosti vlády investovat do infrastruktury, vzdělání nebo zdravotnictví, což může mít dlouhodobé negativní důsledky pro ekonomický růst. (Kaczor, 2015)

Regulace týkající se věku odchodu do důchodu má zásadní vliv na trh práce v České republice. Zvyšování důchodového věku, které je často vnímáno jako nutné opatření v reakci na demografické stárnutí, pomáhá udržovat starší pracovníky v zaměstnání. To může zvýšit celkovou účast na trhu práce a zmírnit některé z důchodových výdajů, ale také klade vyšší nároky na pracovní místa vhodná pro starší zaměstnance a může vyvolávat otázky týkající se zdravotního stavu a pracovních schopností v pozdějším věku.

Kvalita a adekvátnost důchodového zabezpečení mají přímý dopad na životní úroveň starších občanů. V České republice se důchodový systém snaží zajistit, že důchodci mají dostatečné prostředky k pokrytí základních životních potřeb, čímž se snižuje riziko chudoby ve stáří. Výzvou zůstává udržení reálné hodnoty důchodů v reakci na inflaci a změny životních nákladů, což vyžaduje pravidelné úpravy výše důchodů.

Zajištění, že důchodový systém je nejen udržitelný, ale také dostatečně robustní, aby poskytoval adekvátní podporu bez zbytečného zatížení ekonomiky, je klíčové pro sociální a ekonomickou stabilitu České republiky. Tato rovnováha vyžaduje stálý dohled,

přizpůsobení politik a inovace, aby bylo možné čelit měnícím se ekonomickým a demografickým realitám. (Potůček, 2016)

4.4 Shrnutí

Kapitola 4 poskytuje podrobnou analýzu důchodového systému v České republice, zkoumá jeho třípilířovou strukturu a významné ekonomické dopady tohoto systému na státní rozpočet, zaměstnanost a životní úroveň obyvatel. Detailní pohled na financování a regulaci jednotlivých pilířů odhalil, jak důchodový systém reaguje na dynamické sociální a ekonomické výzvy, kterým Česká republika čelí.

Z této analýzy vyplývá, že český důchodový systém je základním stavebním kamenem sociálního zabezpečení, který však vyžaduje neustálé hodnocení a adaptace, aby mohl efektivně reagovat na stárnutí populace a další demografické změny. Reformy provedené v minulosti posílily finanční udržitelnost systému, přestože výzvy spojené s dlouhodobým financováním zůstávají stále aktuální. (Kaczor, 2015)

5 Komparace důchodových systémů v Rakousku a České republice

V páté kapitole je provedena komparativní analýza důchodových systémů v Rakousku a České republice. Tato analýza si klade za cíl odhalit klíčové podobnosti a rozdíly ve struktuře, financování, ekonomických a sociálních dopadech obou systémů. Hlavním záměrem je poskytnout hlubší porozumění mechanismům, které formují efektivitu a udržitelnost důchodových systémů v obou zemích, a identifikovat lekce, které mohou být přínosné pro budoucí reformy.

Rakousko a Česká republika, s každou svou specifickou historií, ekonomickým vývojem a sociálními politikami, jsou vhodnými příklady pro srovnání, neboť obě země čelí podobným demografickým výzvám, jako je stárnutí populace a související tlak na důchodové systémy. Přestože obě země sdílejí některé společné rysy, jako je silná tradice sociálního státu a vysoká míra veřejného zabezpečení, přistupují k řešení svých specifických problémů odlišnými způsoby. (OECD, 2020)

Tato kapitola začíná porovnáním struktur a politik důchodových systémů, což umožňuje identifikovat základní principy, na kterých jsou systémy postaveny, a hodnotit, jak tyto principy ovlivňují jejich fungování a adaptabilitu na změny v ekonomickém a demografickém prostředí. Následně jsou zkoumány ekonomické a sociální dopady důchodových systémů, aby bylo posouzeno, jak efektivně tyto systémy podporují své občany ve stáří a jaký mají dopad na celkové ekonomiky obou zemí.

Závěrem je diskutováno o udržitelnosti obou systémů v kontextu očekávaných demografických změn a ekonomických trendů. Analyzovány jsou možné budoucí výzvy a zároveň jsou předložena doporučení pro politické rozhodnutí, která by mohla oběma zemím pomoci zvládnout případné budoucí krize a zlepšit udržitelnost jejich důchodových systémů.

Tato komplexní analýza poskytuje nejen lepší porozumění současným výzvám, ale také konkrétní návrhy a doporučení, jak by Rakousko a Česká republika mohly své systémy dále rozvíjet a optimalizovat v reakci na neustále se měnící podmínky. (OECD, 2023)

5.1 Srovnání struktur a politik důchodových systémů

V této části dojde ke srovnání jednotlivých pilířů a jejich financování. Také je kladena pozornost na rozdílné přístupy obou států a na jejich efektivitu.

5.1.1 Porovnání jednotlivých pilířů a financování

Důchodové systémy Rakouska a České republiky jsou založeny na třípilířové struktuře, ale s různými specifiky v jednotlivých zemích.

Státní pilíř (první pilíř)

Státní pilíř je v Rakousku hlavním zdrojem důchodového zabezpečení, financovaným na principu průběžného financování. Značná část důchodů je garantována státem, což zajišťuje vysokou míru univerzálnosti a rovnosti. Výše důchodu se vypočítává na základě průměrného příjmu za celý pracovní život.

Podobně jako v Rakousku, i v ČR je první pilíř základem důchodového systému a je financován z odvodů současně pracující populace. (OECD, 2020)

Doplňkové pilíře (druhý a třetí pilíř)

Rakouský druhý pilíř zahrnuje firemní penzijní plány, které jsou méně rozšířené a založené spíše na dobrovolné bázi. Třetí pilíř, individuální penzijní spoření, je rovněž dobrovolný a poskytuje další možnosti pro zabezpečení ve stáří prostřednictvím soukromého sektoru.

Ve srovnání s Rakouskem má ČR odlišné řešení doplňkového pilíře, neboť druhý pilíř je oficiálně zrušený a třetí pilíř nabízí různé možnosti firemního financování a soukromého penzijního spoření, které je však také založeno na dobrovolnosti a individuálních rozhodnutích. (OECD, 2023)

5.1.2 Rozdíly v přístupech a jejich efektivita

Efektivita důchodových systémů v obou zemích je ovlivněna nejen strukturou a financováním, ale také sociálními, ekonomickými a demografickými faktory.

Regulační rámec a politiky

Důchodový systém v Rakousku je charakterizován silnou regulací a vysokou mírou státní intervence, což zajišťuje stabilní a předvídatelné důchody. Tento přístup je efektivní

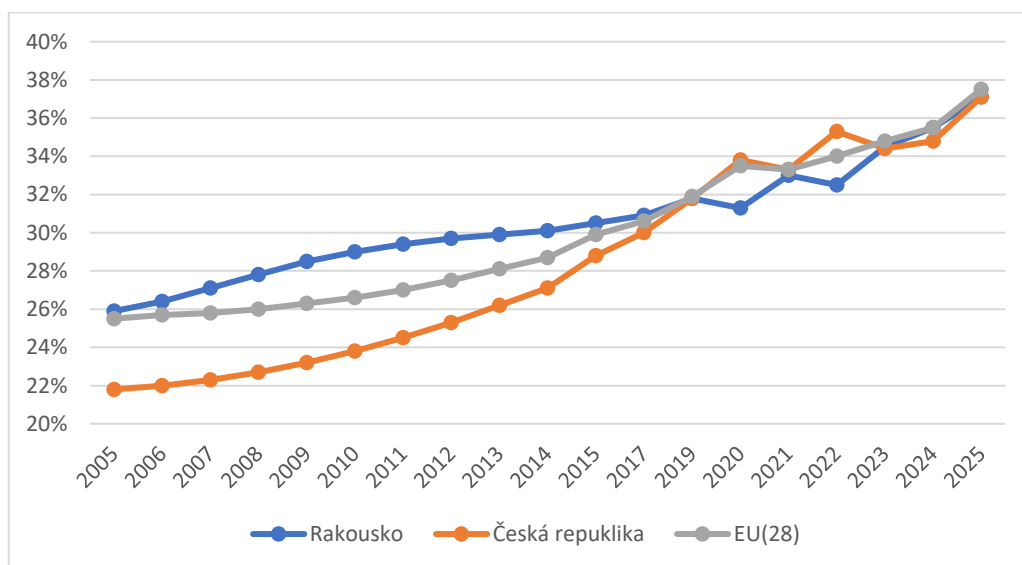
v termínech sociální ochrany, ale může být nákladný vzhledem k vysokému podílu důchodců v populaci.

Český důchodový systém klade větší důraz na individuální zodpovědnost a nabízí více flexibilních možností v rámci třetího pilíře. Tento model může být méně nákladný pro státní rozpočet, ale také méně ochranný pro jednotlivce, kteří nemohou nebo nechtějí spořit na soukromém penzijním trhu. (European Commission, 2021)

Demografické výzvy

Oba systémy čelí výzvě stárnutí populace, která vyvíjí tlak na udržitelnost financování důchodů, což dokládá i obr. 4, ve kterém je vidět, jak se v průběhu let měnilo procento populace v důchodovém věku oproti lidem ve věku produktivním. Rakousko a Česká republika musí najít rovnováhu mezi poskytováním adekvátních důchodů a zajištěním finanční udržitelnosti svých systémů v dlouhodobém horizontu. (OECD, 2020)

Obr. 4: Míra závislosti ve vybraných zemích



Zdroj: vlastní zpracování dle OECD (2023), 2024

5.2 Ekonomické a sociální dopady důchodových systémů

Porovnání dopadů na obyvatele

Důchodové systémy v Rakousku a České republice mají zásadní vliv na ekonomické a sociální podmínky jejich obyvatel. V Rakousku je důchodový systém charakterizován vysokou mírou substituce příjmu, což znamená, že důchodci si mohou udržet relativně

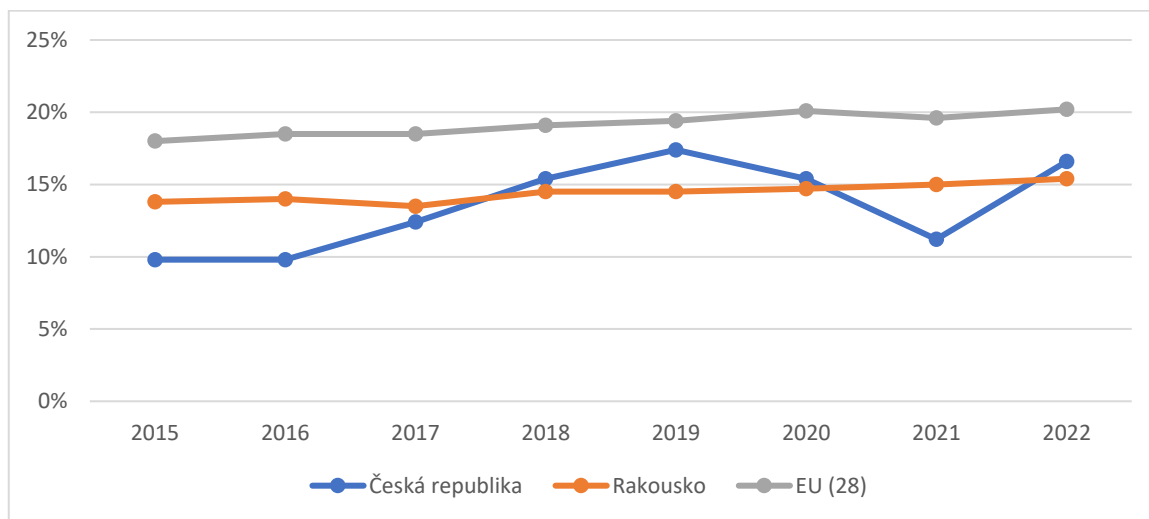
vysoký životní standard i po odchodu do důchodu. Důchody jsou často dostatečné na pokrytí většiny životních nákladů, což vede k nižší míře chudoby mezi staršími lidmi ve srovnání s jinými evropskými zeměmi.

V České republice, i přes určité úpravy a reformy, které byly provedeny za účelem zvýšení udržitelnosti důchodového systému, stále existují výzvy spojené s adekvátností důchodů. Míra substituce příjmu je nižší, což znamená, že mnoho důchodců čelí finančním obtížím a musí se spoléhat na doplňkové zdroje příjmů, aby pokryli základní životní náklady. Tato situace vede k vyššímu riziku chudoby mezi staršími občany v ČR ve srovnání s Rakouskem. (European Commission, 2021)

Význam efektivního důchodového systému

V kontextu stárnutí populace je efektivita důchodového systému klíčová nejen pro zajištění důstojného životního standardu důchodců, ale také pro udržení sociální soudržnosti a ekonomické stability, zároveň je potřeba předcházet vystavování občanů v důchodovém věku chudobě (viz Obr. 5). Efektivní důchodové systémy pomáhají redukovat sociální nerovnosti a poskytují základ pro bezpečné stárnutí občanů. Z tohoto důvodu je nezbytné neustále hodnotit a přizpůsobovat důchodové systémy tak, aby reflektovaly měnící se ekonomické a demografické podmínky. (OECD, 2023)

Obr. 5: Lidé v důchodovém věku ohrožení chudobou



Zdroj: vlastní zpracování dle Eurostat (2024), 2024

Porovnání dopadů na ekonomiky obou zemí

Důchodové systémy mají také významný dopad na ekonomiky Rakouska a České republiky, zejména v kontextu fiskální udržitelnosti a tržní práce. V Rakousku, kde je důchodový systém relativně štedrý, existuje významná fiskální zátěž spojená s financováním důchodů. Vysoké náklady na důchody vyžadují vyšší úroveň veřejných výdajů, což může omezovat prostor pro jiné typy investic, jako jsou infrastruktura nebo vzdělání. Přesto štedrost systému podporuje vyšší spotřebu mezi staršími lidmi, což může stimulovat ekonomickou aktivitu.

V České republice jsou důchodové výdaje nižší ve srovnání s Rakouskem, což má za následek nižší přímý fiskální tlak. Nicméně nižší důchody mohou vést k nižší spotřebě mezi starší populací, což může omezovat ekonomický růst. Dalším aspektem je vliv důchodového systému na trh práce. V obou zemích je trendem zvyšování důchodového věku, což má za cíl prodloužit pracovní život a zmírnit tlak na důchodové systémy, avšak tato opatření mohou také způsobit problémy jako je snížení příležitostí pro mladší generace a zvýšení míry nezaměstnanosti mezi staršími pracovníky, kteří mají obtíže najít zaměstnání. (European Commission, 2021)

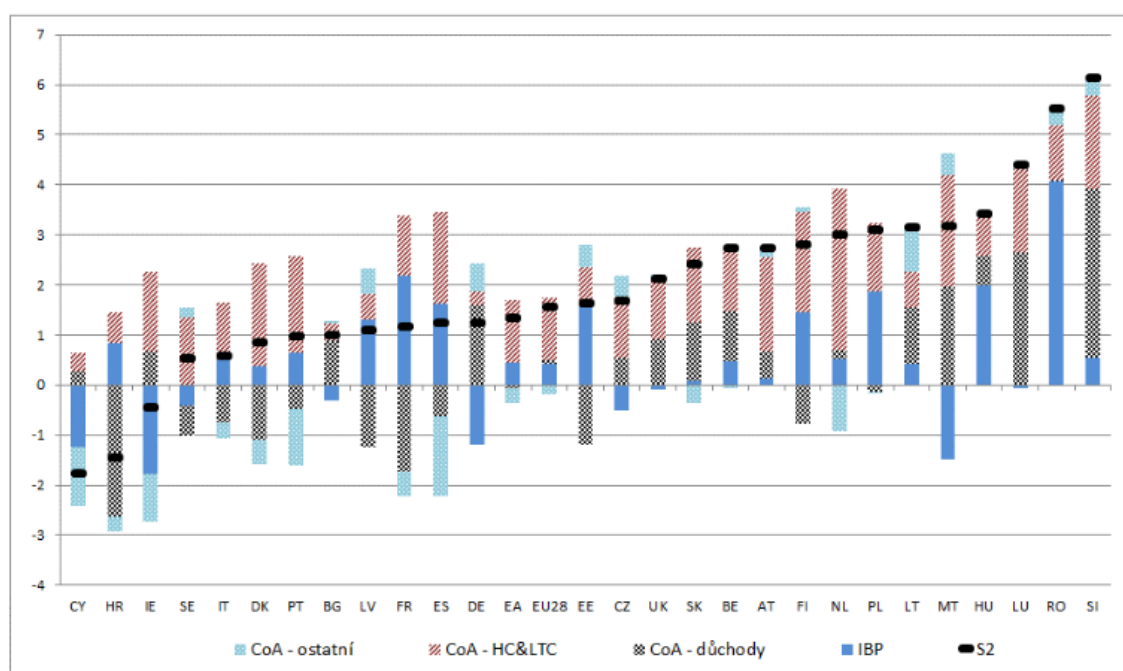
Ukazatel S2

Ukazatel S2 je klíčovým indikátorem fiskální udržitelnosti, který se používá k posouzení dlouhodobého finančního zdraví veřejných penzijních systémů. Skládá se ze dvou základních komponent: intertemporálního rozpočtového omezení (IBP) a nákladů na stárnutí (CoA). IBP odráží současnou fiskální pozici, zahrnující existující dluh a deficit, zatímco CoA zahrnuje očekávané budoucí náklady spojené se stárnutím populace, jako jsou důchody a zdravotní péče. V případě Rakouska je tento ukazatel relativně nízký, což naznačuje, že současné fiskální opatření a penzijní systém jsou relativně udržitelné s menší potřebou okamžitých úprav. To kontrastuje s Českou republikou, kde je hodnota S2 vyšší, což poukazuje na vyšší střední úroveň rizika spojenou s vyššími očekávanými náklady na stárnutí populace. (OECD, 2020)

Důležitým aspektem při interpretaci ukazatele S2 je pochopení, že nižší hodnota znamená menší fiskální úsilí potřebné k udržení dluhu na stabilní úrovni v dlouhodobém horizontu. Pro Rakousko, které má nižší hodnotu S2, to znamená, že stávající penzijní režim a veřejné finance jsou v dobře udržitelném stavu, což je výsledkem účinných reforem a ekonomické stability.

Na druhé straně, Česká republika vyžaduje větší úsilí a pravděpodobně další reformy, aby se přizpůsobila rostoucím fiskálním nárokům, které jsou důsledkem stárnutí populace a souvisejících zvýšených nákladů na penze a zdravotní péči. Tento rozdíl v hodnotách S2 mezi Českou republikou a Rakouskem poukazuje na důležitost kontinuálního monitorování a přizpůsobování veřejných financí a penzijních systémů, aby byla zachována jejich dlouhodobá udržitelnost. (OECD, 2023)

Obr. 6: Ukazatel S2 a jeho složky: původní stav rozpočtu a náklady spojené se stárnutím obyvatelstva (procentní body HDP)



Zdroj: European commission, 2021

5.3 Udržitelnost a budoucí výzvy důchodových systémů

Demografické výzvy a jejich dopad na důchodové systémy v Rakousku a České republice stojí před zásadními výzvami, které ovlivňují jejich dlouhodobou udržitelnost. Stárnutí populace je klíčovým faktorem, který zvyšuje tlak na důchodové systémy, jelikož zvyšuje poměr důchodců k pracující populaci. Tento trend vyžaduje značné finanční zdroje a způsobuje, že stávající modely financování se stávají neudržitelnými. V Rakousku je stárnoucí populace obzvláště náročná, protože země má jedno z nejvyšších průměrných stárí v Evropě. To znamená, že systém, který je hluboce závislý na průběžném financování, je zvláště zranitelný vzhledem k obrácené populační pyramidě.

Na druhé straně, Česká republika se sice potýká s podobnými demografickými problémy, ale má trochu mladší populaci, což poskytuje okno příležitostí pro implementaci reformy dříve, než demografický tlak dosáhne kritické úrovně. (European Commission, 2021)

Ekonomická udržitelnost důchodových systémů je v obou zemích neustále pod drobnohledem. V Rakousku vyžadují vysoké náklady na důchody rostoucí podíl státního rozpočtu, což může být na úkor investic do infrastruktury nebo vzdělávání. V České republice, i přes nižší bezprostřední fiskální zátěž, existují obavy ohledně dlouhodobé udržitelnosti systému, zejména s ohledem na nízké míry náhrady příjmu, které mohou vést k zvýšenému riziku chudoby mezi staršími. Obě země čelí výzvě, jak najít rovnováhu mezi poskytováním dostatečných důchodů a zajištěním finanční stability systému. Možné řešení zahrnuje zvýšení věku odchodu do důchodu, což je trend viditelný v mnoha zemích. Toto opatření může pomoci prodloužit pracovní život a snížit zátěž na důchodové systémy, ale také vyvolává otázky ohledně jeho sociální spravedlnosti, zejména pro práce fyzicky náročné nebo pro občany se zdravotními omezeními. (OECD, 2023)

Možné **scénáře a doporučení pro obě země** zdůrazňují potřebu předvídání budoucích výzev a plánování strategií, které jsou nezbytné pro zajištění udržitelnosti důchodových systémů. Vzhledem k různým ekonomickým a sociálním podmínkám v Rakousku a České republice může každá země zvážit různé přístupy. Pro Rakousko může být účinné zvýšení flexibility ve věku odchodu do důchodu a posílení soukromých a firemních důchodových plánů, které by mohly nabídnout více individualizovaných možností spoření. V České republice by mohla být kladen větší důraz na zlepšení efektivity správy důchodového systému a zvýšení transparentnosti a odpovědnosti ve správě důchodových fondů. Dále je doporučeno, aby obě země pokračovaly v dialogu s mezinárodními organizacemi, jako je OECD, aby získaly přístup k nejlepším praktikám a novým myšlenkám v oblasti důchodového zabezpečení. Tento dialog by měl zahrnovat i diskuse s občanskou společností a zainteresovanými stranami, aby bylo zajištěno, že reformy budou odpovídat potřebám a očekáváním občanů. (European Commission, 2021)

Závěr

Tato bakalářská práce se věnovala komplexní analýze a srovnání důchodových systémů v České republice a Rakousku, dvou zemích, které čelí podobným demografickým výzvám, avšak aplikují odlišné strategie v oblasti penzijního zabezpečení. Cílem bylo identifikovat, jaký vliv mají sociální, ekonomické a politické faktory na formování a reformování důchodových systémů a jak jsou tyto systémy připraveny na budoucí výzvy spojené se stárnutím populace a ekonomickými fluktuacemi.

Analýza ukázala, že obě země přijaly v průběhu let různé přístupy, které odrážejí jejich specifické sociální a ekonomické kontexty. V České republice se důchodový systém vyznačuje vyšší mírou státního zásahu a rozsáhlého redistributivního mechanismu, zatímco Rakousko implementovalo více kapitalizačních prvků a soukromého penzijního spoření. Oba přístupy mají své přednosti a slabiny, které byly v práci prozkoumány, zejména s ohledem na udržitelnost a schopnost reagovat na sociální a ekonomické změny.

Z komparativní analýzy vyplývá, že žádný systém není imunní vůči výzvám, které přináší stárnutí populace a změny na trhu práce. Oba systémy čelí potřebě dalších reforem, které by zajistily jejich dlouhodobou udržitelnost a schopnost poskytovat dostatečnou ochranu ve stáří. Zároveň je třeba klást větší důraz na flexibilitu systémů, aby mohly efektivně reagovat na individuální potřeby a měnící se ekonomické podmínky.

V závěru lze konstatovat, že důchodové systémy obou zemí budou vyžadovat neustálé hodnocení a adaptaci. Výzvy jako demografické změny, ekonomická nestabilita a technologický pokrok vyžadují inovativní přístupy k reformě, které by měly zahrnovat širší spektrum nástrojů, včetně finančních incentiů, daňových úprav a větší integrace soukromých důchodových plánů.

Doporučení pro budoucí politiku by měla zahrnovat strategie pro zvýšení účasti na soukromém penzijním spoření, zlepšení regulace finančních trhů pro penzijní fondy a posílení mezigenerační solidarity. Kromě toho je nezbytné, aby politiky byly flexibilní a schopné adaptovat se na rychlé změny v demografii a ekonomice.

Tato práce přispívá k porozumění důchodových systémů v kontextu sociální politiky a poskytuje základ pro další výzkum v této oblasti.

Seznam použitých zdrojů

- Béland, D. (2010). *Behavior Research Methods*. Thousand Oaks, CA: SAGE Publications.
- Bezděk, V. (2000). *Penzijní systémy obecně i v kontextu české ekonomiky*. Česká národní banka
- Briggs, A. (1961). The Welfare State in Historical Perspective. *European Journal of Sociology*, 2(2), 221-258. DOI: 10.1017/S0003975600000412.
- Cipra, T. (2012). *Penze kvantitativní přístup*. C.H. Beck.
- Crumley, L. P. (2006). *Social Justice in Interpersonal and Family Relationships*. New York: Routledge.
- Esping-Andersen, G. (1990). *Welfare The Three Worlds of Capitalism*. Princeton. Princeton University Press.
- European Commission. (2021). *2021 Pension Adequacy Report*. Dostupné 12. 3. 2024 z: <https://www.oecd.org/finance/private-pensions/retirementsavingsadequacy.htm>
- European Commission (2021). *Thematic factsheet on public finance sustainability*. Dostupné 8. 3. 2024 z: https://commission.europa.eu/system/files/2021-01/european-semester_thematic-factsheet_public-finance-sustainability_cs.pdf
- Eurostat. (2023). *EU median age increased by 2.3 years since 2013*. Dostupné 5. 2. 2024 z: <https://ec.europa.eu/eurostat/web/products-eurostat-news/w/ddn-20240215-1>
- Eurostat (2024). *Persons at risk of poverty or social exclusion by age and sex*. Dostupné 5. 2. 2024 z: https://doi.org/10.2908/ILC_PEPS01N
- Hejduková, P. (2015). *Veřejné finance: teorie a praxe*. C. H. Beck.
- Hejduková, P., & Pokorný, J. (2020). *Veřejný sektor: skripta*. ZČU Plzeň.
- Kaczor, P. (2015). *Sociální politika a sociální systém ČR*. Oeconomica.
- Kaczor, P. (2022). *Sociální systém ČR*. Ekopress, s. r. o.
- Keller, J. (2005). *Dějiny klasické sociologie* (2. vyd.). SLON.

- Keller, J. (2009). *Soumrak sociálního státu* (2. vyd.). SLON.
- Krebs, V. & kolektiv. (2010). *Sociální politika* (5. vyd.). Wolters Kluwer.
- Krebs, V. & kolektiv. (2015). *Sociální politika* (6. vyd.). Wolters Kluwer.
- Loužek, M. (2014). *Důchodová reforma*. Karolinum.
- Mertl, J., & kolektiv. (2023). *Sociální politika* (7. vyd.). Wolters Kluwer.
- OECD (2020). *OECD Reviews of pension system: Czech Republic*. OECD Publishing. <https://doi.org/10.1787/e6387738-en>
- OECD (2021). *Pensions at a Glance 2021*. OECD Publishing. <https://doi.org/10.1787/ca401ebd-en>
- OECD (2023). *Old-age dependency ratio*. OECD Publishing. Dostupné 23. 3 2024 z: <https://data.oecd.org/pop/old-age-dependency-ratio.htm>
- OECD (2023). *Pensions at a Glance*. OECD Publishing. <https://doi.org/10.1787/19991363>
- Potůček, M. & kolektiv. (2016). *Veřejná politika*. C. H. Beck.
- Potůček, M. (1995). *Sociální politika*. SLON.
- Samuelson, P. A., & Nordhaus, W. D. (2013). *Ekonomie* (19. vyd.). NS Svoboda.
- Stadler, S. (2019). The Austrian Pension System: History, Development and Today. In Ł. Tomczyk & A. Klimczuk (Eds.), *Between Successful and Unsuccessful Ageing: Selected Aspects and Contexts*. Uniwersytet Pedagogiczny w Krakowie.
- Tálos, E., & Fink, M. (2010). *Welfare State Retrenchment in Austria: Ignoring the Logic of Blame Avoidance?*. New York: Routledge.
- Večeřa, M. (1995). *Teorie sociálního státu*. Iuridica Brunensia.
- Vostatek, J. (2016). *Penzijní teorie a politika*. C.H. Beck.
- Vostatek, J., Dejmek, J., Kovář, M., Stellner, F., Junek, V., Hloušek, V., Rákosník, J., Weigl, J., & Kvaček, R. (2015). *Otto von Bismarck: 200 let od narození*. Institut Václava Klause.
- Wissmann, D., Klenk, J., & Schmid, J. (2010). *Österreich – Modell eines erfolgreichen Wohlfahrtsstaats?*. Universität Tübingen.

Seznam tabulek

Tab. 1: Typologie sociálního státu..... 15

Tab. 2: Výhody a nevýhody PAYG a soukromých fondových systémů 20

Seznam obrázků

Obr. 1: Klasický přístup – tři pilíře důchodového systému	23
Obr. 2: Pět pilířů důchodového systému.....	25
Obr. 3: Tři vrstvy důchodového systému dle OECD.....	26
Obr. 4: Míra závislosti ve vybraných zemích	46
Obr. 5: Lidé v důchodovém věku ohrožení chudobou.....	47
Obr. 6: Ukazatel S2 a jeho složky: původní stav rozpočtu a náklady spojené se stárnutím	49

Abstrakt

Zach, J. (2024). *Vývoj důchodových systémů ve vybraných zemích*. [Bakalářská práce, Západočeská univerzita v Plzni].

Klíčová slova: důchodové systémy, penzijní reformy, sociální politika, Česká republika, Rakousko, udržitelnost, ekonomické dopady

Tato bakalářská práce se zabývá analýzou a porovnáním důchodových systémů v České republice a Rakousku. Cílem je zhodnotit, jak obě země přistupují k reformám svých penzijních systémů a jaké strategie zvolily pro zajištění jejich udržitelnosti a efektivity v reakci na současné a budoucí sociální a ekonomické výzvy. Práce poskytuje detailní pohled na historický vývoj, současný stav a nedávné inovace v důchodových systémech obou zemí, s důrazem na jejich ekonomické a sociální dopady. Závěry práce nabízejí doporučení pro politické činitele jak lépe řešit demografické výzvy a finanční tlaky, kterým čelí důchodové systémy v obou zemích.

Abstract

Zach, J. (2024). *Development of Pension Systems in Selected Countries* [Bachelor Thesis, University of West Bohemia].

Key words: pension systems, pension reforms, social policy, Czech Republic, Austria, sustainability, economic impacts

This bachelor's thesis analyzes and compares the pension systems in the Czech Republic and Austria. The aim is to assess how both countries approach the reforms of their pension systems and the strategies they have chosen to ensure their sustainability and effectiveness in response to current and future social and economic challenges. The thesis provides a detailed view of the historical development, current state, and recent innovations in the pension systems of both countries, emphasizing their economic and social impacts. The conclusions offer recommendations for policymakers on how to better address demographic challenges and financial pressures faced by the pension systems in both countries.