

ZÁPADOČESKÁ UNIVERZITA V PLZNI

FAKULTA EKONOMICKÁ

Bakalářská práce

**Geografické faktory volební podpory koalice SPOLU ve
volbách do Poslanecké sněmovny v roce 2021**

**Geographical factors of electoral support for the
SPOLU coalition in the Chamber of Deputies elections in
2021**

Libor Kojzar

Plzeň 2024

Čestné prohlášení

Prohlašuji, že jsem bakalářskou práci na téma

„Geografické faktory volební podpory koalice SPOLU ve volbách do Poslanecké sněmovny v roce 2021“

vypracoval samostatně pod odborným dohledem vedoucího bakalářské práce za použití pramenů uvedených v příložené bibliografii.

Plzeň dne 22.4.2024

v.r. Libor Kojzar

Zásady pro vypracování práce

1. Posuďte relevantní teoretickou a metodologickou literaturu ke studiu geografických faktorů ovlivňujících volební podporu politických uskupení.
2. Stanovte cíle práce, případné výzkumné otázky a hypotézy a vhodné metody prostorové analýzy volebních výsledků a možných ovlivňujících faktorů.
3. Vyhledejte zdroje dat, data shromážděte a prostorově analyzujte výsledky voleb 2021 se zaměřením na SPOLU.
4. Nalezněte a zhodnoťte kontextuální a kompoziční faktory volební podpory SPOLU.
5. Interpretujte výsledky ve vztahu k teoretickým předpokladům a formulujte obecné implikace pro prostorovost volební podpory koalice SPOLU v Česku.

Studijní program

Ekonomická a regionální geografie

Poděkování

Rád bych vyjádřil svou upřímnou vděčnost RNDr. Davidu Vogtovi, Ph.D., za jeho cenné rady, odborné vedení a podporu v průběhu mé bakalářské práce. Jeho znalosti, trpělivost a ochota naslouchat mi byly neocenitelnou oporou během celé mé tvorby. Díky jeho podnětným připomínkám a konstruktivní kritice jsem byl schopen dosáhnout lepších výsledků a zlepšit kvalitu mé práce. Jsem mu za to velmi vděčný.

Obsah

Úvod	7
1 Cíle a hypotézy	9
2 Teoretická část	11
2.1 Volby do poslanecké sněmovny.....	11
2.2 Koalice SPOLU.....	13
2.2.1 Volební program koalice	13
2.2.2 Sestavení vlády	14
2.3 Teorie konfliktních linií	15
2.3.1 Další autoři na konci 20. století	16
2.3.2 Česko a Teorie konfliktních linií	18
2.3.3 „post-Rokkanovské“ období	19
2.4 Teorie ekonomického hlasování	21
2.4.1 Model odměny a trestu	22
2.4.2 Česko v kontextu Teorie ekonomického hlasování	22
Metodika	24
3 Praktická část.....	29
3.1 Volební výsledky koalice SPOLU ve volbách do Poslanecké sněmovny v roce 2021	29
3.1.1 Předvolební průzkumy	29
3.1.2 Rozložení vítězných politických uskupení podle okresů.....	30
3.1.3 Rozložení volební podpory koalice SPOLU ve volbách do Poslanecké sněmovny v roce 2021	31
3.2 Hustota zalidnění a její korelace s podporou koalice SPOLU v roce 2021	33

3.3	Podíl římských katolíků a jeho korelace s podporou koalice SPOLU v roce 2021	35
3.4	Podíl osob s vysokoškolským vzděláním a jeho korelace s podporou koalice SPOLU v roce 2021	37
3.5	Podíl osob s nejvyšším dosaženým vzděláním základní škola/žádné a jeho korelace s podporou koalice SPOLU v roce 2021	39
3.6	Podíl nezaměstnaných osob a jeho korelace s podporou koalice SPOLU v roce 2021	40
3.7	Podíl počtu obyvatel ve věku 15-64 let a jeho korelace s podporou koalice SPOLU v roce 2021	42
3.8	Podíl počtu obyvatel starších 65 let a jeho korelace s podporou koalice SPOLU v roce 2021	44
3.9	Volební účast a její korelace s podporou koalice SPOLU v roce 2021	45
	Závěr.....	48
	Seznam použitých zdrojů.....	51
	Seznam obrázků a tabulek	55
	Seznam map.....	56
	Seznam použitých zkratk.....	57
	Abstrakt	
	Abstract	

Úvod

Volební chování a politické preference obyvatelstva se neustále vyvíjí pod vlivem mnoha faktorů z různých vědních oborů. Významným aspektem, který často uniká běžnému zkoumání, jsou geografické faktory. Tyto faktory mohou zásadně ovlivňovat politickou podporu určitých stran či koalic v různých oblastech. Moje bakalářská práce se zaměřuje na analýzu geografických faktorů volební podpory koalice SPOLU ve volbách do Poslanecké sněmovny Parlamentu České republiky v roce 2021.

Toto téma bylo vybráno kvůli rychlému nástupu koalice SPOLU k moci, kdy se tři středo-pravicové až pravicové strany (ODS, TOP 09 a KDU-ČSL) na konci října 2020 rozhodly utvořit koalici, bez které by se dvě ze zmíněných stran možná do Poslanecké sněmovny ani nedostaly (STEM, 2022). Cílem utvoření koalice bylo porazit hnutí ANO, které v letech 2017-2021 vládlo společně s ČSSD (dnešní SOCDEM).

Cílem této práce je přispět k hlubšímu porozumění vlivu geografických faktorů na volební výsledky. Studium se opírá o teoretické rámce, jako je teorie konfliktních linií a ekonomického hlasování, které jsou aplikovány na specifické geografické a demografické kontexty Česka. Tato práce přistupuje k teorii konfliktních linií s ohledem na její tradiční rozdělení voličů mezi centrum a periferii, město a venkov, což jsou dimenze, jež mohou mít vliv na politickou podporu v rámci geografických regionů. Současně je využívána teorie ekonomického hlasování k analýze, jak hospodářské podmínky a vnímání ekonomické situace ovlivňují politické preference. Prostorová analýza dat z volebních výsledků, demografických statistik a ekonomických indikátorů umožňuje odhalit, jakým způsobem se geografické, demografické a ekonomické charakteristiky prolínají s volebními preferencemi. Analýzou těchto vztahů se snažím identifikovat vzorce, které mohou vysvětlit regionální rozdíly v podpoře koalice SPOLU. V průběhu práce byl kladen důraz na využití Pearsonova korelačního koeficientu jako klíčové metody pro vyhodnocení vztahů mezi geografickými a sociodemografickými faktory a volebními výsledky koalice SPOLU. Tento statistický nástroj umožní kvantitativně posoudit sílu a směr vztahů mezi proměnnými, což pomůže identifikovat, které faktory mají největší vliv na volební podporu koalice SPOLU. Analýza využívající Pearsonova korelačního koeficientu je v mé práci nezbytnou pro pochopení, jak různé

charakteristiky obyvatelstva a regionů ovlivňují politické rozhodování a preference voličů napříč celou Českem.

Práce je strukturována do několika hlavních částí, které podrobně analyzují a následně hodnotí zkoumané téma. Za úvodem je zařazena kapitola zaměřená na definici cílů a formulaci výzkumných otázek a hypotéz. Tyto hypotézy jsou analyzovány ve světle geografických a sociodemografických faktorů, které mají vliv na volební chování.

Teoretická část poskytuje podklad pro pochopení teorií a konceptů, které jsou využívány pro analýzu. Speciální pozornost je věnována teorii konfliktních linií a ekonomického hlasování v kontextu politické geografie.

Metodická část popisuje metodické přístupy a nástroje použité ve výzkumu, včetně využití Pearsonova korelačního koeficientu. Tato část specifikuje postupy sběru dat, způsoby jejich zpracování, analytické techniky a vysvětluje možné odchylky v měření, respektive nepřesnosti ve výsledcích sčítání lidu.

Praktická část se soustředí na analýzu volebních výsledků koalice SPOLU ve volbách do Poslanecké sněmovny v roce 2021 a osmi prezentovaných faktorů. Dále jsou v praktické části představeny výsledky korelační analýzy, které určují z kruhu teoreticky vytipovaných proměnných, klíčové geografické a demografické faktory ovlivňující volební chování. Součástí této části jsou také vizualizace dat, jako jsou kartogramy, které ilustrují geografické rozložení politické podpory.

V závěrečné části práce bude provedeno shrnutí zjištěných poznatků a detailní ověření a vyhodnocení formulovaných hypotéz a zodpovězení výzkumných otázek. Na základě analýzy a interpretace dat budou formulovány závěry této práce.

1 Cíle a hypotézy

Pro korektní a systematické zpracování bakalářské práce je nezbytné nejprve položit základy ve formě jasně definovaných cílů, které budou sloužit jako „maják“ pro celý výzkum. Tyto strukturované výchozí body pomohou navigovat procesem sběru dat, analýzy a interpretace výsledků, stejně jako umožní objektivně hodnotit dosažený pokrok a výsledné závěry. V souladu s tím byly pro tuto práci stanoveny následující klíčové cíle:

Prvním cílem této bakalářské práce je posoudit a podrobně popsat prostorové rozložení volební podpory koalice SPOLU v rámci Česka ve volbách do Poslanecké sněmovny v roce 2021. Tento cíl zahrnuje identifikaci geografických oblastí s vysokou či nízkou mírou podpory a vytvoření přehledu o tom, jak se podpora koalice SPOLU distribuuje po celém území státu.

Druhým cílem je identifikace a analýza klíčových demografických nebo socioekonomických faktorů, které měly vliv na volební podporu koalice SPOLU. V této souvislosti bude kladen důraz na Pearsonův korelační koeficient, aby bylo možné odhalit a následně vysvětlit vztahy mezi těmito faktory a volebními výsledky, a tím poskytnout hlubší vhled do dynamiky volebního chování v Česku.

K podpoře vyhodnocení těchto cílů budou položeny relevantní výzkumné otázky a formulovány hypotézy, které umožní systematické zkoumání zvoleného tématu a poskytnou strukturovaný rámec pro jeho analýzu.

Výzkumná otázka 1: Jaké rozdíly existují v geografických a socioekonomických faktorech mezi regiony, kde koalice SPOLU získala většinovou podporu ve volbách do Poslanecké sněmovny v roce 2021?

Výzkumná otázka 2: Jaké jsou hlavní rozdíly v ovlivňujících faktorech mezi voličskou podporou hnutí ANO a koalice SPOLU ve volbách do Poslanecké sněmovny v roce 2021?

Hypotéza 1: Volební podpora koalice SPOLU je vyšší v okresech a obcích s vysokým podílem osob s dosaženým vysokoškolským vzděláním. Tato hypotéza je založena na studii Bernarda (2014), který zastává názor, že volební podpora stran jako ODS dosahuje vyšších výsledků v regionech s vyšším podílem vysokoškoláků.

Hypotéza 2: Vyšší zastoupení římských katolíků znamená vyšší podporu pro koalici SPOLU. Tato hypotéza vychází z historického spojení mezi římskými katolíky a KDU-ČSL, která je součástí koalice SPOLU (KDU-ČSL, n.d).

Hypotéza 3: V regionech s nižší volební účastí jsou vyšší zisky hlasů pro koalici SPOLU. Podle Kosteckého et al. (2015) je vyšší volební účast spojena s vyšším volením levicových stran. Nejblíže k levicové straně dle chování a programu je hnutí ANO, naopak koalice SPOLU se skládá ze středo-pravicových až pravicových stran (Programy do voleb, 2021).

Hypotéza 4: V regionech s vyšší hustotou zalidnění je vyšší podpora koalice SPOLU. Tato hypotéza vychází z předpokladu, že ODS a TOP 09 mají dlouhodobě vyšší podporu ve velkých městech, kde je logicky vysoká hustota zalidnění (ČSÚ, 2021).

Hypotéza 5: Vyšší podíl počtu obyvatel nad 65 let má negativní vliv na podporu koalice SPOLU. Tato hypotéza je založena na obecně známém faktu, že politika hnutí ANO se zaměřuje na starší populaci, především tedy seniory

Hypotéza 6: Vyšší nezaměstnanost znamená menší podporu koalice SPOLU. Tato hypotéza vychází ze studie Kosteckého a kol. (2015), kteří zaznamenali kladnou korelaci mezi vyšší podporou levicových stran a vyšší mírou nezaměstnanosti.

2 Teoretická část

V teoretické části mé bakalářské práce bude nejprve krátce pojednáno o volbách do Poslanecké sněmovny, přičemž budou prezentovány další relevantní informace o těchto volbách. Následně se práce zaměří na koalici SPOLU, kde budou představeny základní statistické údaje, proces sestavení vlády v roce 2021 a volební program, s nímž koalice šla do voleb.

Další podkapitola teoretické části bude věnována dvěma teoriím: Teorii konfliktních linií a Teorii ekonomické volby. V případě první z těchto teorií bude popsán vznik teorie podle Martina Lipseta & Steina Rokkana (1967). Dále budou detailněji představeny jejich čtyři základní linie, a následně i přístupy dalších autorů na konci 20. století. Pozornost nebude upřena stranou ani konfliktním liniím v samotném Česku. Poslední část podkapitoly se bude věnovat konfliktním liniím podle moderních přístupů (Hloušek, 2007), (Hloušek, 2007).

Závěr teoretické části bude věnován Teorii ekonomického hlasování, která vychází z modelu racionální volby, s důrazem na nejrozšířenější model této teorie a tím je model odměny a trestu.

2.1 Volby do poslanecké sněmovny

Poslanecká sněmovna je klíčovou složkou zákonodárné moci v Parlamentu České republiky, kde společně se Senátem formuje legislativní rámec státu. Její složení tvoří 200 poslanců, kteří jsou voleni na čtyřleté volební období. Výběr poslanců je založen na tajném hlasování, které respektuje principy všeobecného, rovného a přímého volebního práva a vychází ze zásad poměrného zastoupení (Ministerstvo vnitra České republiky, 2021).

Volby do Poslanecké sněmovny se uskutečňují jak na území České republiky ve 14 volebních krajích, tak i v zahraničí, kde jsou k dispozici speciální volební okrsky na zastupitelských a konzulárních úřadech (s výjimkou těch, které vedou honorární konzulární úředníci). Hlasování na území ČR probíhá v místních volebních okrscích,

příčemž voliči jsou zařazeni do stálého seznamu voličů podle místa svého trvalého pobytu (Ministerstvo vnitra České republiky, 2021).

V případě, že volič není schopen hlasovat ve svém domovském volebním okrsku, má možnost požádat o voličský průkaz. Tento průkaz umožňuje volit v jakémkoliv volebním okrsku na území ČR nebo ve speciálním volebním okrsku v zahraničí. Je důležité, aby volič, který se rozhodne využít tuto možnost, odevzdal svůj voličský průkaz příslušné okrskové volební komisi při hlasování (Ministerstvo vnitra České republiky, 2021).

Česká národní rada se proměnila v Poslaneckou sněmovnu ČR k počátku roku tzv. první volební období 1993, přičemž druhé volební období začalo až v roce 1996 (Poslanecká sněmovna Parlamentu České republiky, n.d.). Od tohoto mementu až po současnost bylo stanoveno celkem devět volebních období, z nichž dvě, konkrétně v letech 1998 a 2013, byla výsledkem předčasných voleb. Během těchto období se mezi patnáct politických formací rozdělilo 1 600 mandátů, přičemž téměř polovina z nich připadla politickým stranám ČSSD a ODS (ČSÚ, 2021).

Rozdělení počtu poslanců mezi jednotlivé kraje závisí na množství odevzdaných hlasů v těchto krajích, což znamená, že distribuce mandátů se může s každými volbami měnit i když je samozřejmě ovlivněna především odlišnou populační velikostí krajů. V prvním volebním období bylo nejvíce mandátů přiděleno v Praze, ale od roku 2013 dominuje v tomto ohledu Středočeský kraj, kde byl v roce 2017 a 2021 přidělen nejvyšší počet mandátů, a to 26. Na druhé straně, Karlovarský kraj tradičně obdržel nejméně mandátů, vždy pět, začínaje rokem 2002 (ČSÚ, 2021).

Více než 500 poslanců si svůj mandát udrželo pouze pro jedno volební období, zatímco pět poslanců zasedalo v Poslanecké sněmovně sedmkrát po sobě (ČSÚ, 2021).

Při volbách umožňuje systém preferenčního hlasování voličům zvýšit šance vybraných kandidátů na získání mandátu prostřednictvím zakroužkování jejich pořadového čísla. Tento systém se postupem času měnil, snižování procentuálního prahu potřebného pro posun na kandidátní listině z 10 % v letech 1996 a 1998 na 5 % od roku 2010 vedlo k tomu, že větší počet kandidátů získal mandát právě díky preferenčním hlasům. Tento

trend byl zvláště výrazný v období od roku 2010 do 2021, kdy tito kandidáti tvořili více než třetinu všech zvolených poslanců (ČSÚ, 2021).

2.2 Koalice SPOLU

Koalice Spolu vznikla jako strategická aliance mezi třemi středo-pravicovými politickými stranami, čili: Občanskou demokratickou stranou (ODS), Křesťanskou a demokratickou unií – Československou stranou lidovou (KDU-ČSL) a TOP 09 - představuje jedno z nejzásadnějších uskupení na české politické scéně před volbami do Poslanecké sněmovny v roce 2021. Tato koalice se zrodila z potřeby sjednotit síly pravicového a středopравicového spektra, aby bylo možné efektivněji čelit dosud vládnoucím stranám (hnutím) v čele s ANO. Dvěma ze tří stran v koalici, KDU-ČSL a TOP 09, hrozil propad pod 5% hranici, jestliže se neseskupí do koalice (Český statistický úřad, 2021). Po úspěšných volbách připadlo koalici celkově 71 mandátů, a to se ziskem 27,79 % hlasů (1 493 905) Stala se tak druhým nejsilnějším subjektem v poslanecké sněmovně hned po ANO s počtem 72 mandátů. (Český statistický úřad, 2021). V samotné trojkoalici získala ODS 34 mandátů. TOP 09 získala 14 mandátů a KDU-ČSL 23 křesel. (ČSÚ, 2021).

2.2.1 Volební program koalice

Koalice SPOLU a její volební program se zaměřuje na budování bohatšího a prosperujícího Česka. Jeden z hlavních bodů, který je rozdílný oproti nejsilnější samostatné straně v předchozích volbách, je zrušení EET (elektronické evidence tržeb) (Programy do voleb, 2021). SPOLU, jak samo popisuje, Klade důraz na odpovědnost, snižování veřejného dluhu a efektivní daňový systém. Níže budou shrnuty priority koalice SPOLU ve volbách do poslanecké sněmovny v roce 2021.

Odovědné finance a daňová politika

Klíčem k prosperitě jsou podle koalice SPOLU zdravé veřejné finance. Představuje koncept odpovědných rozpočtů s cílem omezit zadlužení pro budoucí generace. Koalice navrhuje zavedení daňové brzdy a úpravy daňového systému ve prospěch rodin, včetně

snížení DPH na ekologické výrobky. Důchodový systém by měl být reformován tak, aby zajistil důstojný život seniorům a podpořil (pra)rodiče (Programy do voleb, 2021).

Modernizace dopravy

Zásadním bodem programu je efektivnější a udržitelnější doprava. Koalice plánuje financování dopravní infrastruktury, prioritizaci klíčových tras a integraci Česka do evropské vysokorychlostní sítě. Důležitou roli hraje také digitalizace dopravních služeb (Programy do voleb, 2021).

Udržitelný život a ochrana přírody

Koalice se zavazuje k ochraně přírodních zdrojů, včetně vody a půdy. Podporuje rozvoj obnovitelných zdrojů energie společně s jadernou energií a plánuje rozsáhlé výsadby stromů. Také se zaměřuje na podporu udržitelného zemědělství a rozvoj venkova (Programy do voleb, 2021).

Spolu pro zdravou rodinu

SPOLU klade důraz na podporu rodin, dostupnost bydlení, spravedlivou sociální politiku a kvalitní zdravotní péči. Cílí na zjednodušení přístupu k sociálním dávkám, flexibilitu trhu práce a elektronizaci zdravotnictví (Programy do voleb, 2021).

Vzdělání, kultura a sport

Investice do vzdělání, vědy, kultury a sportu jsou podle SPOLU nezbytné pro rozvoj společnosti. Plánuje zvýšit rozpočet na školství, podporovat kulturní infrastrukturu v regionech, zabezpečit nezávislost veřejnoprávních médií a reformovat systém financování sportu (Programy do voleb, 2021).

2.2.2 Sestavení vlády

Do poslanecké sněmovny se v roce 2021 dokázaly dostat celkově 4 subjekty, které tvořilo celkem 7 politických stran a hnutí (ANO, ODS, TOP 09, KDU-ČSL, SPD, STAN a Piráti). I když se jednalo v pořadí až o „druhý nejsilnější subjekt“ SPOLU v čele s Petrem Fialou sestavilo vládu za pomoci koalice PirSTAN. Tato takzvaná pětikoalice utvořila většinu s celkovým počtem křesel 108. SPOLU obsadila 11 ministerských postů a Piráti

a Starostové 7 postů. ODS, jako součást koalice SPOLU, má v kabinetu 6 ministrů, zatímco STAN (součást koalice Pirátů a Starostů) má 4 ministry. KDU-ČSL a Piráti mají shodně po 3 ministrech a TOP 09 získala 2 ministerstva (Vláda ČR, 2021).

2.3 Teorie konfliktních linií

Základy teorie konfliktních linií, které zásadně formují dnešní pochopení politických struktur a volebního chování, byly položeny v díle "Party Systems and Voter Alignments: Cross-National Perspectives" od Seymoura Martina Lipseta a Steina Rokkana již v roce 1967. Lipset a Rokkan ve své výzkumné práci rozklíčovali, jak hluboké, společenské, ekonomické a politické rozdělení ve společnosti vytvářejí podmínky pro vznik a evoluci politických stran, což podpořilo další rozvoj politologie jako vědní disciplíny (Lipset & Rokkan, 1967).

Tito vědci identifikovali čtyři hlavní konfliktní štěpící linie: centrum-periferie, stát-církev, město-venkov a práce-kapitál. Tyto konfliktní linie nejen odhalily historické zlomy, které formovaly politické spektrum v západních demokraciích, ale také poskytly klíč k analýze politických loajalit a volebního chování občanů. Na tomto místě je ještě vhodné trochu více rozebrat základní konfliktní linie podle Lipseta a Rokkana (1967) a zkusit je přirovnat k české politické scéně s ohledem na volební programy stran ve volbách do Poslanecké sněmovny v roce 2021.

Vztah mezi zaměstnavateli a zaměstnanci se táhne celými moderními dějinami a významně ovlivňuje ekonomickou podstatu společnosti. V Česku se tento střet odráží v rozdílných přístupech politických stran. ODS (Programy do voleb, 2021) favorizuje podnikatelské prostředí, deregulaci a snižování daní pro zaměstnavatele, zatímco ČSSD (Programy do voleb, 2021) klade důraz na ochranu zaměstnanců, sociální rovnost a přerozdělení bohatství. Tyto rozpory mají kořeny v průmyslové revoluci, kdy se formoval konflikt mezi městským rozvojem a venkovským způsobem života, a zaměstnavateli a dělnickou třídou. Tento dějinný vývoj vedl k vytvoření strukturálního rozdělení mezi pracujícími a vlastníky, a tím k zásadním společenským a politickým proměnám.

Rozdělení mezi městem a venkovem je dalším významným tématem, které prochází českou společností. Urbanizace a industrializace způsobily, že se potřeby a priority

městských oblastí stále více lišily od těch venkovských. Ačkoli v minulosti agrární strany hájily zájmy venkova, dnes se otázky týkající se venkovských oblastí objevují napříč politickým spektrem. Strany jako Zelení (Programy do voleb, 2021) podporují politiky, které mají zajistit udržitelný rozvoj a posílit venkovské komunity. Toto rozdělení je přímým důsledkem změn přinesených průmyslovou revolucí, které způsobily vznik nových ekonomických a sociálních struktur (Hloušek, 2000).

Konflikt mezi církví a státem v českém kontextu, sice není tak vyhrocený jako v jiných zemích, přesto hraje svou roli, zejména ve financování náboženských institucí a v otázkách náboženského vzdělávání. KDU-ČSL (Programy do voleb, 2021) se snaží o prosazení křesťanských hodnot, zatímco Piráti (Programy do voleb, 2021) nebo ČSSD prosazují sekulárnější přístup. Historické boje mezi církví a státem ukazují staletí náboženských konfliktů, které formovaly moderní státní a náboženské instituce a které se odrazily i v tvorbě křesťanskodemokratických stran v Evropě.

Napětí mezi centrem a periferií zůstává v České republice aktuálním tématem, kdy regiony usilují o větší míru samosprávy a autonomie. Tento konflikt, vycházející z dlouhodobé dynamiky mezi dominantním centrem a marginálnějšími periferními oblastmi, se projevuje v politických diskuzích o decentralizaci a přerozdělování zdrojů. Strany jako STAN (Programy do voleb, 2021) se snaží zastupovat zájmy regionálních a lokálních správ a upozorňují na nutnost přihlížet k specifickým potřebám periferních oblastí.

Význam a dopad těchto konfliktních linií byl v průběhu desetiletí dále zkoumán a rozšiřován, přičemž se ukázalo, že jejich aplikace a relevance se mohou lišit v závislosti na specifickém geografickém a historickém kontextu jednotlivých zemí. Obzvláště postkomunistické země (o který bude pojednáváno v další podkapitole) představovaly unikátní vývoj pro studium adaptací a transformací těchto základních rozštěpení, neboť historický vývoj a politické transformace, kterými tyto země prošly po pádu komunistických režimů, vyžadovaly od teoretiků a analytiků politiky nové přístupy k porozumění politickým a společenským změnám (Hloušek & Kopeček, 2005).

2.3.1 Další autoři na konci 20. století

Klaus von Beyme je významným představitelem komparativní politologie, který se zabýval analýzou politických stran a stranických systémů v Evropě Von Beyme (1996).

Von Beyme navrhl koncept 4 nových konfliktních linií které aplikoval především na západní demokracie, ale jeho teoretický rámec má relevanci i pro postkomunistické země. Tyto linie zahrnují rozdělení založené na třídních rozdílech, náboženských štěpeních, regionálních identitách, státní mocenské struktuře, vztahu k demokracii, mezinárodní orientaci, postoji k tržní ekonomice a postavení k sociálnímu státu.

Seznam linií, které jsou vymezeny navíc oproti původní teorii konfliktních linií dle Von Beyme (1996):

1. nacionalismus vs. pro-unijní orientace
2. Státní regulace vs. osobní svoboda
3. centralismus vs. decentralizmus
4. materialismus vs. postmaterialismus

Von Beyme poukázal na to, jak se tyto konfliktní linie projevují v politickém systému prostřednictvím stranické konkurence a jak jsou reflektovány v politických ideologiích. Jeho analýza se zabývá také dynamikou postkomunistických politických systémů, kde historické, ekonomické a sociální transformace vyvolávají nová rozdělení a zároveň revitalizují staré konflikty (Beyme, 1996).

Dalším autorem je Attila Ágh, maďarský politolog, který se zaměřil na specifika postkomunistického vývoje střední a východní Evropy. Zvláštní pozornost věnoval roli politických stran ve formování konfliktních linií. Ágh identifikoval, jak politické strany nejen reagují na existující sociální štěpení, ale jak aktivně přispívají k jejich formování prostřednictvím mezistranické konkurence. Závěr jeho práce mluví o tom, že v postkomunistickém kontextu se politické strany často stávají klíčovými aktéry v procesu definování nových konfliktních polí, která mohou přesahovat tradiční socioekonomické a ideologické rozdělení (Ágh, 1998).

V pořadí třetí rozebíraný autor je Ryszard Herbut, zabývající se politickými systémy střední a východní Evropy, poukázal na existenci "objektivních" rozdělovacích linií ve společnostech této oblasti, které však nebyly oficiálně zavedeny. Jeho analýza poukazuje na potenciál pro politickou mobilizaci založenou na těchto nedořešených konfliktech, ať

už jde o etnické napětí, regionální disparity nebo rozdíly ve vnímání postkomunistické transformace (Herbut, 1998).

Herbut píše o tom, že v postkomunistických zemích existuje značně velký prostor pro politické strany a jiné politické aktéry k formování a institucionalizaci těchto konfliktů (Herbut, 1998).

Posledním autorem, kterému se v této části budu věnovat, je Maurizio Cotta. Ve své práci se věnuje analýze konfliktních linií z hlediska jejich významu pro formování politických identit a stranických systémů. Cotta (1996), několikrát ve své práci zmiňuje roli iniciační konfliktní linie, která vzniká mezi komunistickou stranou a její opozicí, jako klíčového momentu pro vznik nových politických mobilizací v postkomunistických zemích. Jeho analýza ukazuje, jak tento primární konflikt formuje politický prostor a jak politické strany využívají tento konflikt pro svou politickou mobilizaci a strategické pozicionování¹ (Cotta, 1996).

Cottova práce spěje k závěru, že historické dědictví komunistického režimu a procesy demokratizace otevírají prostor pro vznik nových politických konfliktů a redefinici politických identit. Jeho přístup klade důraz na to, jak politické strany a hnutí využívají historické, sociální a ekonomické rozdíly k vytváření nových konfliktních linií, které reflektují specifika postkomunistického vývoje a integrační procesy v rámci širší evropské politické a sociální struktury (Cotta, 1996).

2.3.2 Česko a Teorie konfliktních linií

Po pádu komunismu v roce 1989 Česko prošlo velkou politickou a sociální transformací, která se odrazila ve vývoji jeho stranického systému. Tento vývoj byl ovlivněn řadou konfliktních linií, jež formovaly politický diskurz a stranickou konkurenci (Havlík, 2003).

Bezprostředně po sametové revoluci byl politický prostor České republiky charakterizován dynamickým vývojem a rychlým vznikem nových politických stran a hnutí. V tomto období sehrálo klíčovou roli Občanské fórum, které fungovalo jako široká

¹ Strategické pozicování je snaha politické strany nebo samotných politiků o postavení vůči politickým otázkám, ideologiím a skupinám voličů, aby si zajistili co největší podporu a dosáhli politického úspěchu.

protikomunistická platforma. Postupně se však politické spektrum fragmentovalo a začaly se krystalizovat tradiční politické strany, jako jsou ODS, ČSSD, KSČM a KDU-ČSL, které se staly stěžejními aktéry českého politického systému.

Konfliktní linie, které formovaly český stranický systém, lze identifikovat na několika úrovních. Zpočátku dominovala konfliktní linie mezi komunismem a antikomunismem, která byla přirozenou reakcí na předchozích čtyřicet let autoritářského až totalitářského režimu. Tento konflikt postupně ustoupil do pozadí, avšak jeho rezidua stále ovlivňují politické uspořádání a voličské preference (Hloušek, 2005).

Další významnou konfliktní linií se stala otázka ekonomické transformace a přechodu k tržní ekonomice. Rozdílné názory na rychlost, rozsah a metody ekonomické transformace vedly k polarizaci politického spektra mezi zastánci rychlé privatizace a tržních reforem na jedné straně a obhájci postupnější transformace a silnější sociální ochrany na straně druhé (Hloušek, 2005).

Evropská integrace a otázky národní suverenity také představovaly významnou konfliktní linii, která ovlivňovala politické debaty a stranické pozicování, zejména v období před vstupem České republiky do Evropské unie v roce 2004 (Hloušek, 2007). Nutno ale zmínit, že podobná polarita se tvoří i dnes

Přechod od množství nově vzniklých politických stran k stabilnějšímu a více konsolidovanému stranickému systému nebyl bez problémů. Proces konsolidace byl charakterizován řadou volebních cyklů, které odrážely proměnlivé voličské preference a postupné ustalování politických sil. Český stranický systém se dnes jeví jako relativně stabilní, avšak neustále otevřený novým tématům a výzvám moderní doby jako jsou například digitalizace nebo přijetí eura. (Hloušek, 2007).

2.3.3 „post-Rokkanovské“ období

V současné politické krajině, která je často označována jako „post-Rokkanovská“ Hloušek (2007), dochází k výrazným proměnám v tom, jak politické strany a voliči interagují a jak se formují politické konflikty. Tyto změny je možné chápat pouze ve srovnání s teoriemi Rokkana (1967), který ve své práci vymezil koncept konfliktních linií

jako základní rozdělení ve společnosti, jež formují politický život a stranickou soutěž. Tyto konfliktní linie byly historicky odvozeny z trvalých sociálních dělení, jako jsou třídní rozdíly, náboženské konflikty nebo rozdělení mezi městskou a venkovskou populaci.

Rokkanův pohled na politiku předpokládal, že stranické systémy vznikají a stabilizují se na základě těchto dlouhodobých sociálních dělení. Politické strany tak byly chápány primárně jako reprezentanti specifických sociálních skupin, které se na politickém poli střetávají, aby prosazovaly své zájmy (Hloušek, 2007).

V dnešní době, kterou můžeme charakterizovat jako „post-Rokkanovskou“, však vidíme, že tradiční model konfliktních linií založený na pevných sociálních děleních již neobstojí v plné míře. Současné politické strany se neomezují pouze na reprezentaci tradičních sociálních skupin, ale aktivně se podílejí na tvorbě a restrukturalizaci konfliktních linií. To znamená, že politické strany nejen reagují na existující sociální rozdělení, ale také aktivně vytvářejí nová politická témata, redefinují stávající sociální rozdělení nebo formují nové politické identity, které přesahují tradiční sociální kategorie (Hloušek, 2007).

Jedním z příkladů, jak současné politické strany překračují tradiční konfliktní linie, je způsob, jakým mobilizují voliče na základě otázek, jako je evropská integrace, globalizace, ochrana životního prostředí nebo postoj k imigraci. Tyto otázky často transcendentují tradiční sociální struktury a nabízejí politickým stranám příležitost k vytvoření nových politických identit a konfliktních linií, které mohou apelovat na širší spektrum voličů (Hloušek, 2007).

Významnou změnou v post-Rokkanovské politice je tedy posun od pasivní reprezentace k aktivní tvorbě politické reality. Politické strany mají značnou moc při formování politického diskurzu a mohou aktivně strukturovat společenské a politické konflikty. Tento dynamický přístup k politice umožňuje flexibilnější a adaptivnější reakce na rychle se měnící společenské a politické prostředí současné doby (Hloušek, 2007).

Rozdíl mezi Rokkanovým pohledem na politiku a současným "post-Rokkanovským" přístupem tak spočívá především ve způsobu, jakým se konstruují politické konflikty a jakým se politické strany a voliči orientují v rámci politického spektra. Zatímco Rokkan vycházel z předpokladu relativně stabilních sociálních dělení, současná politika je

charakterizována fluidními a proměnlivými konfliktními liniemi, které jsou výsledkem aktivního působení politických stran, ale v současnosti i třeba zahraničních vlád a na ně napojených aktérů v rámci hybridních válek (Hloušek, 2007).

2.4 Teorie ekonomického hlasování

Další model, který se zabývá volebním chováním, je teorie ekonomického hlasování. Základy teorie jsou položeny v modelu racionální volby, která je založena na principu toho, že volič rozhoduje na základě svého největšího ekonomického užitku pro jeho samotného (Downs, 1957). Můžeme tedy říct, že Teorie ekonomického hlasování určuje popularitu politické strany na základě výkonu ekonomiky pro daného jedince (Evans & Andersen, 2004). Ekonomické hlasování tedy pracuje na konceptu sociotropického hlasování čili, že rozhodovací proces voliče, který je ovlivněn jeho percepcí ekonomické situace celé země. Tento přístup se často soustředí na retrospektivní hodnocení ekonomického vývoje: voliči posuzují ekonomickou situaci v minulém období a rozhodují o svém hlasu v závislosti na tom, zda mají za to, že se ekonomický stav zlepšil, nebo zhoršil. Pokud je ekonomika vnímána jako zlepšující se, jsou pravděpodobněji podpořeny strany současné vlády. Naopak, pokud je hodnocení ekonomického výkonu negativní, voliči se obrací k hlasování pro opoziční strany. Hlavní problém nastává v tom, že základní teorie očekává plnou informovanost voliče, a navíc je také nutné, aby volič vládním stranám připisoval ekonomickou responzibilitu, čili věřil, že vlády mají moc ovlivnit svým rozhodnutím dostatečně stav národní ekonomiky Anderson (citovaný v Kostelecký a kol. 2015)

Poměrně velké množství studií napříč světem pokládá stav ekonomiky za jeden z nejdůležitějších ne-li nejdůležitější faktor, který ovlivňuje voličovo rozhodnutí při volbách (Lewis-Beck & Stegmaier, 2000).

Někteří výzkumníci, ale tvrdí, že výsledky zkoumání teorie jsou napříč světem různé, a dokonce i ve stejných zemích v jiných časových obdobích, proto je dobré ke každému zkoumání/výzkumu tímto přístupem přistupovat individuálně Anderson (citovaný v Kostecký a kol. 2015).

2.4.1 Model odměny a trestu

Model odměny a trestu je pravděpodobně nejznámějším konceptem v oblasti teorie ekonomického hlasování. Tento přístup, který byl detailně prozkoumán Duchem a Stevensonem (2008) zjednodušeně říká, že voliči hlasují pro současnou vládu, pokud je ekonomika silná, a proti ní, pokud je ekonomika slabá. Tento model úspěšně popisuje, jak průměrný volič hodnotí ekonomickou situaci a jak to ovlivňuje jeho volbu (Duch, Stevenson, 2008).

John Ferejohn v roce 1986 poukázal na problém, kterým se voliči potýkají, zvaný "morální hazard". Tento problém nastává, když politici sledují své vlastní zájmy místo toho, aby zohledňovali preference voličů. Pokud voliči nereagují na špatné hospodaření odmítnutím podpory vládě, nechtěně dávají politikům najevo, že špatná ekonomická politika je přijatelná. Tím, že hlasují pro opozici, voliči vysílají jasný signál, že požadují změnu a lepší vedení ekonomiky (Ferejohn, 1986).

V modelu odměny a trestu se očekává, že voliči mají dostatečnou schopnost posoudit ekonomický stav a jeho dopad na jejich životy. Model nepředpokládá, že voliči musí mít rozsáhlé znalosti nebo strategické schopnosti, stačí, když jsou schopni rozpoznat nespokojenost s ekonomickým vývojem a reagovat na ni ve volbách. Nicméně, v době před volbami se politici mohou pokusit skrýt neúspěchy nebo zkreslovat informace, aby změnili názory voličů, a ztížili jim plně pochopit reálnou ekonomickou situaci (Urquiza-Sancho, 2011).

2.4.2 Česko v kontextu Teorie ekonomického hlasování

Česko je stát s častými koaličními vládami, což je dáno povahou poměrného volebního systému Sněmovny. Země má své specifické problémy v kontextu teorie ekonomického hlasování. Jedním z hlavních důvodů mohou být časté kompromisy mezi různými politickými silami, což může vést k rozptýlení odpovědnosti za ekonomické rozhodnutí.

Voliči mohou mít potíže identifikovat, která koaliční strana nese odpovědnost za určité ekonomické výsledky, což komplikuje proces ekonomického hlasování (Svačinová, 2013). Velice podobný problém se může týkat i předvolebních slibů, kdy předvolební sliby jedné strany jsou v koaličním kontextu oslabeny nebo zcela ignorovány. To může u voličů vyvolat pocit zrady nebo zklamání (Svačinová, 2013). Dalším problémem při zkoumání může být i strategie hlasování voliče. Vědomí možných koaličních konstelací po volbách může voliče vést k strategickému hlasování, kde nevolí přímo svou preferovanou stranu, ale stranu, kterou vnímají jako klíčovou pro formování žádoucí vlády. Navíc je důležité podotknout, že volby 2021 byly uskutečněny po pandemii COVID-19, která přinesla obrovskou řadu ekonomických problémů, vlivem čehož HDP státu klesalo především v roce 2020 a na počátku roku 2021 (ČSÚ, 2022). Právě ekonomická rozhodnutí vlády při pandemii COVID-19 mohla hrát velkou roli ve volbách v roce 2021.

Metodika

Výzkum geografických faktorů ovlivňujících volební podporu koalice SPOLU ve volbách do Poslanecké sněmovny v roce 2021 je založen na integraci teoretických přístupů a kvantitativní analýze, kde hlavní roli hraje Teorie ekonomického hlasování a Teorie konfliktních linií.

Sběr sekundárních dat byl zprostředkován pomocí různých zdrojů, především z webových stránek Českého statistického úřadu a Volby.cz, které jsou také pod správou ČSÚ. Zvoleno bylo osm indikátorů, jmenovitě

Hustota zalidnění

Hustota zalidnění může být dle základní teorie Lipseta a Rokkana (1967) brána jako konfliktní linie centrum vs periferie.

Podíl římských katolíků

Dle Lipseta a Rokkana (1967) konfliktní linie církev vs. stát. Zde je nutno podotknout, že se někteří lidé pravděpodobně ke své víře nepřiznávají, tudíž zkoumané hodnoty mohou být trochu odlišné od reality, tedy spíše nižší než reálné

Podíl osob s vysokoškolským vzděláním

Konfliktní linie indikovaná podílem vysokoškolsky vzdělaných se dá označit za materialismus vs. postmaterialismus dle Beyme (1996). Obecně je známo, že lidé s vyšším vzděláním často kladou větší důraz na postmaterialistické hodnoty, což zahrnuje nejen rozšířené pojetí kvality života, ale i silný zájem o psychologickou a sociální pohodu. Tyto hodnoty se projevují na větším zájmu například v ochraně životního prostředí a udržitelného rozvoje jakožto základních společenských cílů. Vysoce vzdělaní jedinci také často považují osobní rozvoj, vzdělání a duchovní hodnoty za stejně důležité, nebo dokonce důležitější než hmotné bohatství.

Podíl osob, jejichž nejvyšším dosaženým vzděláním je základní škola nebo žádné

Jedná se znovu o ukazatel konfliktní linie nazvanou materialismus vs. postmaterialismus dle Beyme (1996). Jedná se o opačný případ, než o kterém bylo referováno v předešlém odstavci. Obecně lze říci, že méně vzdělaní lidé mají tendenci upřednostňovat materialistické hodnoty, což zahrnuje silný důraz na materiální zajištění a ekonomický

růst jako základní ukazatele úspěchu a spokojenosti. Tito lidé často hodnotí osobní a společenský pokrok primárně podle hmotného bohatství a majetku. Samozřejmě je nutné mít na paměti, že nelze jednoznačně určit, do jaké míry existuje silná spojitost mezi postmaterialismem a materialismem ve vztahu k úrovni vzdělání, protože zástupci obou stran této konfliktní linie se nacházejí napříč celým spektrem vzdělanosti.

Podíl nezaměstnaných osob

Nezaměstnanost patří k nejvýznamnějším ukazatelům vývoje ekonomiky a mezi voliči je vnímána mnohem osobněji než např. inflace (Wright, citovaný v Mikešová a Šimon, 2015, s. 121). Právě i tito autoři používají jako indikátor v kontextu Teorie ekonomického hlasování nezaměstnanost, která způsobuje, že se jedinec při volbách rozhoduje na základě toho, že je podstatný pouze ekonomický pohled. Data jsou brána za konec roku 2021, což je až po uskutečnění voleb. Míra nezaměstnanosti by se však neměla příliš lišit od stavu k datu voleb, které se uskutečnily 8. a 9. října 2021.

Podíl počtu obyvatel ve věku 15-64 let

Tento socioekonomický ukazatel pravděpodobně nelze hodnotit jako konfliktní linii – možná vzdáleně město vs. venkov, ale existuje mnoho důvodů, proč to není vhodné. Přesto je vhodné vyhodnotit vztah mezi volebními výsledky koalice SPOLU a věkovou strukturou. Vyskytuje se zde určitý problém, protože v této skupině je malé množství osob (ve věku 15-17 let), které ještě nemají právo účastnit se voleb. Z důvodu velikosti tohoto věkového rozpětí je však tento nevolící segment zanedbatelný.

Podíl počtu obyvatel starších 65 let

Stejný případ jako v přechozím odstavci nastává i zde, pokud jde o nezařaditelnost tohoto ukazatele podle teorie konfliktních linií. Tento ukazatel byl zvolen, aby reprezentoval seniory², kteří pobírají starobní důchod. Indikátor je však mírně zkreslený, protože ne všichni senioři pobírají starobní důchod, a naopak i někteří lidé mladší 65 let mohou důchod pobírat.

Volební účast

² V demografické statistice je senior běžně popsán pomocí kritéria jeho věku, kdy za seniora je považována každá osoba starší 65 let (ČSÚ, 2022).

Tento sociopolitický indikátor je nepostradatelný při zkoumání geografických faktorů volební podpory. Levicové strany mají tendenci k vyšší volební podpoře v oblastech s vyšší volební účastí (Kostelecký a kol., 2015).

Původně měly být v práci zahrnuty ještě dva další ukazatele. Prvním z nich bylo referendum o vstupu do EU z roku 2003, které mělo ilustrovat konfliktní linii mezi nacionalismem a pro-unijní orientací (Beyme, 1996). Přijetí členství v EU zahrnovalo závazek přijmout euro a podle průzkumu podporuje zavedení eura 82 % voličů SPOLU (Mahdalová & Škop, 2024). Tento ukazatel však nebyl nakonec zahrnut kvůli velkému časovému odstupu mezi referendem v roce 2003 a volbami v roce 2021.

Druhým nezařazeným ukazatelem byl vztah mezi volební podporou KSČM a koalicí SPOLU, který měl reprezentovat konfliktní linii mezi komunismem a demokracií (Cotta, 1996). Tento ukazatel nebyl zařazen z důvodu, že KSČM nedosáhla 5% hranice a měla tedy velmi nízkou podporu.

Jak již bylo zmíněno dříve, data byla získána z ČSU a volby.cz. Data byla poté importována do Microsoft Excelu, což umožnilo jejich první úpravy a přípravu pro další zpracování. V Excelu byla data kontrolována a byla provedena jejich normalizace, aby byla zajištěna konzistence a správné formátování potřebné pro další analýzu.

Následně byla data přenesena do pokročilého prostředí geografického informačního systému ArcGIS Pro. Tento proces proběhl prostřednictvím propojení, což je proces synchronizace dat mezi Excel a ArcGIS Pro.

V ArcGIS Pro byl pak proveden další klíčový krok – tvorba kartogramů na úrovni obcí a okresů, které umožnily vizuálně reprezentovat rozdílná data a výsledky v prostorovém kontextu. Pro definování tříd barevného kódování kartogramů byla většinou zvolena metoda přirozených zlomů (natural breaks), která se snaží identifikovat přirozené skupiny v datech tím, že minimalizuje varianci uvnitř tříd a maximalizuje rozptyl mezi nimi. Tímto způsobem byla dosažena optimální vizualizace rozložení dat (Esri, 2020).

V případě volební účasti byla zvolena metoda, kdy základní hodnotu tvoří celostátní účast a poté je na mapě znázorněna změna dle procentních bodů od celostátního průměru směrem k vyšší i nižší volební účasti za dané území.

Po vygenerování kartogramů byla provedena ruční úprava intervalů barevného rozlišení tak, aby byly číselné rozsahy více intuitivní. Namísto intervalů s nepřirozenými čísly, byly hodnoty zaokrouhleny na esteticky přijatelnější rozpětí. Tato úprava byla provedena s důrazem na zachování integrity intervalů stanovených metodou přirozených zlomů, a tak byl ovlivněn pouze vzhled, a jen minimálně skutečná distribuce dat v kartogramu. Tento postup zajistil, že vizualizace zůstala věrná reálným hodnotám a zároveň se zlepšila čitelnost mapové legendy.

Pravděpodobně nadprůměrné množství kartogramů se v této práci nachází proto, aby bylo možné okamžitě rozpoznat prostorové vzorce a potenciální korelace pouhým okem, a také odkrýt skryté vzory nebo případné anomálie, které by mohly uniknout běžnému statistickému zkoumání.

Následně byly ukazatele prozkoumány z hlediska jejich vztahu k podpoře koalice SPOLU, přičemž byl využit Pearsonův korelační koeficient. Tento koeficient r slouží jako míra lineární závislosti mezi dvěma kvantitativními proměnnými. Jeho hodnoty se pohybují od -1 přes 0 až po +1, kde hodnota +1 značí dokonalou pozitivní lineární korelaci, -1 dokonalou negativní lineární korelaci a 0 absenci lineární korelace.

$$r = \frac{n \sum(x_i y_i) - (\sum x_i)(\sum y_i)}{\sqrt{[n \sum x_i^2 - (\sum x_i)^2] \cdot [n \sum y_i^2 - (\sum y_i)^2]}}$$

kde: n ...Počet vzorků

x_i, y_i ...jsou jednotlivé body vzorku indexovány s i

Hodnoty korelačního koeficientu byly interpretovány verbálně s využitím klasifikace od Evanse (1996), kde:

0,00 - 0,19 značí velmi slabou korelaci

0,20 - 0,39 slabou korelaci

0,40 - 0,59 střední korelaci

0,60 - 0,79 silnou korelaci

0,80 - 1,00 velmi silnou korelaci.

Ačkoli Pearsonův korelační koeficient může naznačit sílu a směr lineárního vztahu mezi dvěma proměnnými, neimplikuje to nutně kauzální vztah. Silná korelace mezi dvěma proměnnými tedy nemusí nutně znamenat, že jedna proměnná je příčinou změn druhé (Masarykova univerzita, 2016).

3 Praktická část

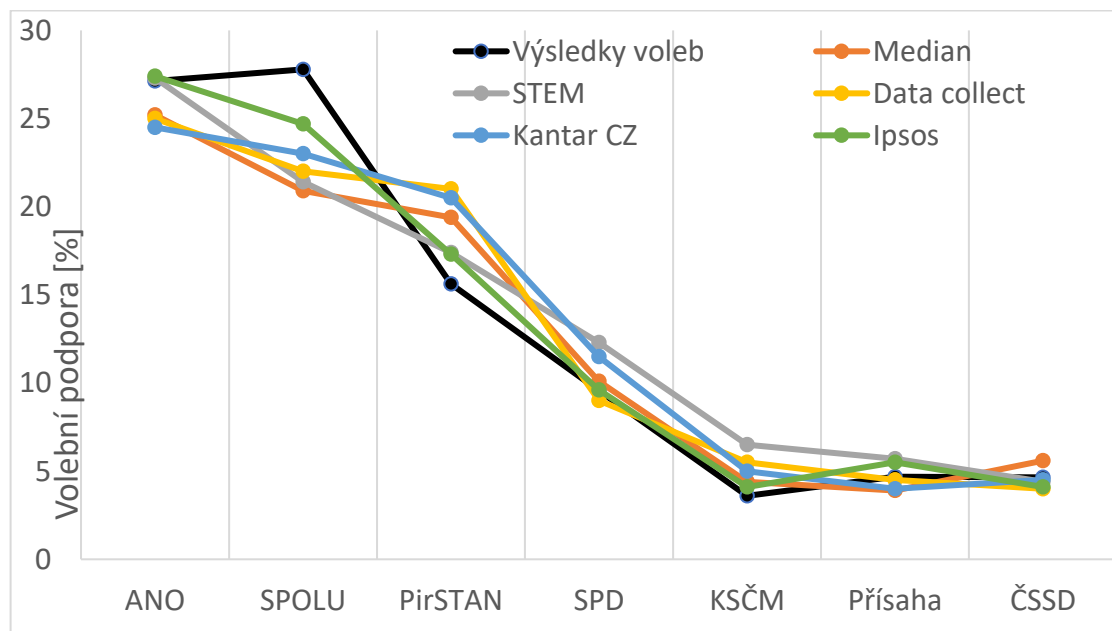
V praktické části této práce byla věnována pozornost detailnímu rozboru volební podpory koalice SPOLU ve volbách do Poslanecké sněmovny v roce 2021 napříč celým Českem na úrovni okresů a obcí. Byla provedena analýza prostorové diferenciací volebních výsledků ve vztahu k vybraným ukazatelům faktorů, které mohly ovlivnit volební rozhodnutí voličů ve zkoumaných volbách.

3.1 Volební výsledky koalice SPOLU ve volbách do Poslanecké sněmovny v roce 2021

3.1.1 Předvolební průzkumy

Tato část práce se zaměřuje na analýzu a následné zhodnocení, přesnost předvolebních predikcí a identifikaci faktorů, které mohly ovlivnit výsledky posledních předvolebních průzkumů provedených před parlamentními volbami v roce 2021.

Obr. 1: Předvolební průzkumy ve volbách do PS. v roce 2021



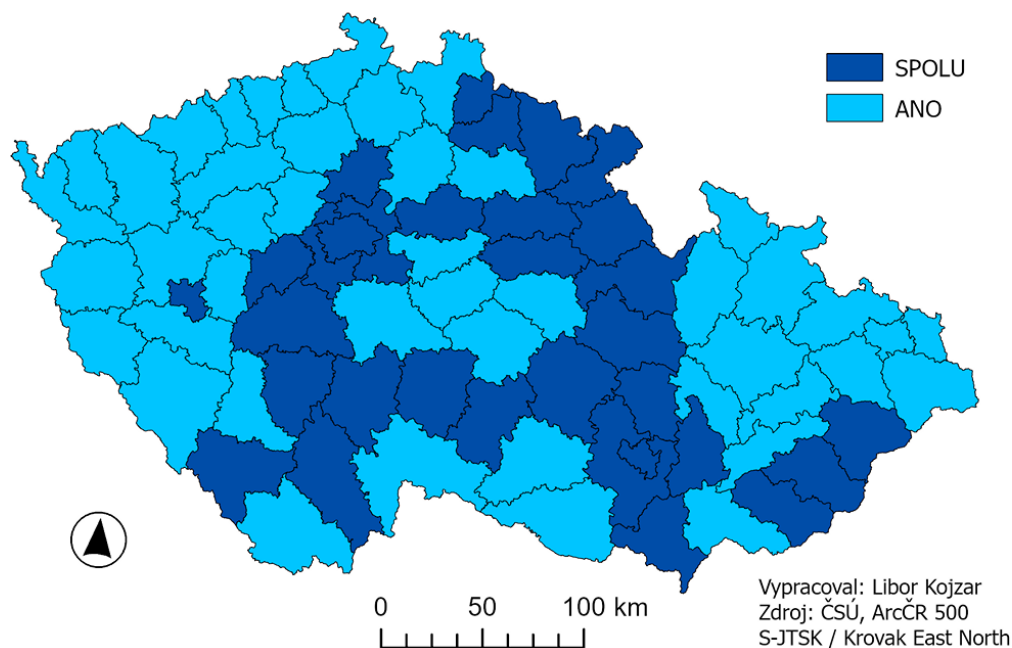
Zdroj: mandáty.cz (2021), vlastní zpracování

Před volbami favorizovala většina průzkumů hnutí ANO premiéra Andreje Babiše, které se podle modelů mělo umístit na prvním místě s předpokládaným náskokem až šesti procent (mandáty.cz, 2021). Ve skutečnosti však volby vyhrála koalice SPOLU, a to o dvě třetiny procentního bodu nad hnutím ANO, což bylo výrazným překvapením. Další stranou, která byla podle všech zpracovaných průzkumů značně mylně předpovídána, je koalice PirSTAN. Jak můžeme vidět na obrázku, reálný výsledek získaných hlasů této koalice byl značně menší, než naznačovaly predikce. Stojí za zamyšlení, zda to nebylo způsobeno tím, že voliči raději zvolili stranu, která jako jediná měla reálnou šanci porazit Hnutí ANO, tedy zda hlasy nedali koalici SPOLU.

Podle některých zdrojů mohli nerozhodnutí voliči v posledních dnech před volbami nakonec zvolit koalici SPOLU (Buchčík, 2021)³, což mělo razantní dopad na její výsledný úspěch. Tento posun mohl být částečně ovlivněn také aktuálními politickými událostmi, jako bylo zveřejnění Pandora Papers⁴, které mohlo ovlivnit vnímání hnutí ANO a jeho předsedy Andreje Babiše (Kubant, 2021).

3.1.2 Rozložení vítězných politických uskupení podle okresů

Mapa 1: Rozložení vítězných politických uskupení podle okresů ve volbách do Poslanecké sněmovny v roce 2021



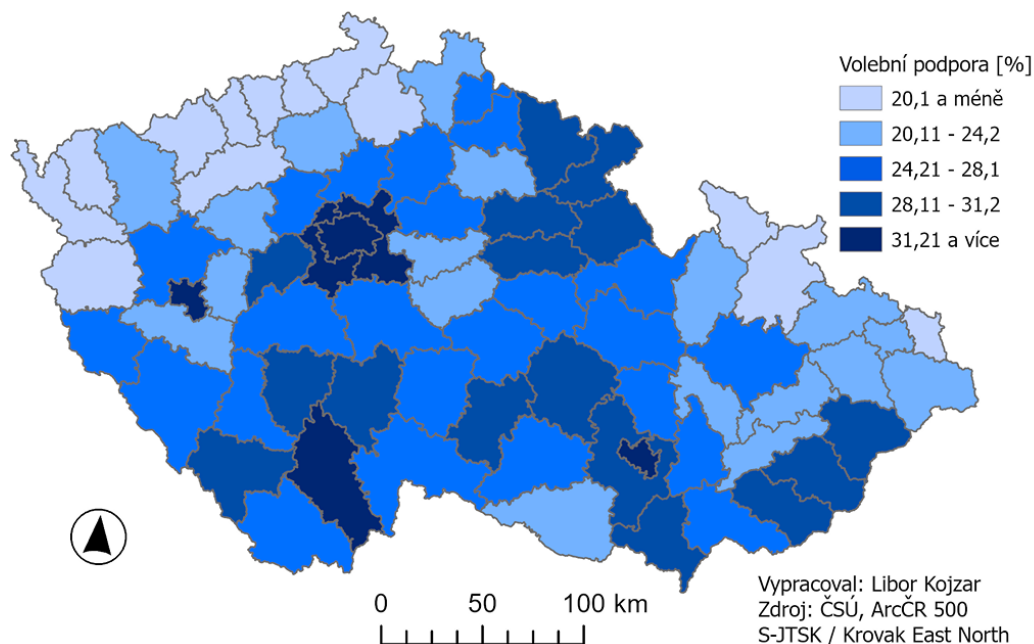
³ Martin Buchčík je sociolog a od roku 2018 ředitel analytického ústavu STEM.

⁴ "Pandora Papers" jsou uniklé dokumenty, které odhalily globální finanční transakce a daňové úniky politiků, celebrit a podnikatelů z celého světa. Tyto dokumenty byly zveřejněny na začátku října 2021.

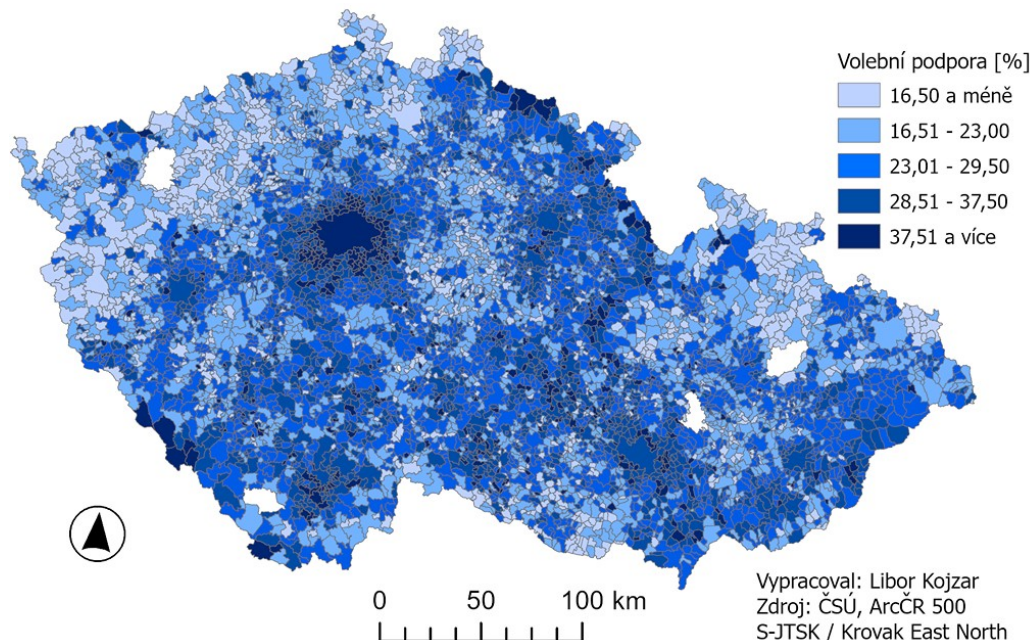
Mapa 1 zřetelně zobrazuje, jak pouze dvě politické uskupení vyhrála napříč všemi okresy v Česku. SPOLU získalo celkově 32 okresů a ANO získalo 45. Při pohledu na okresy, kde se nachází osm nejlidnatějších měst v Česku, vyhrála koalice SPOLU ve čtyřech případech (Praha, Brno-město, Plzeň-město, České Budějovice) a hnutí ANO také ve čtyřech okresech (Ostrava-město, Liberec, Olomouc, Ústí nad Labem). Pokud je pohlíženo na centralizaci hlasů, lze pozorovat, že podpora pro ANO se nachází mnohem více v příhraničních oblastech. Nejednou výjimkou jsou okresy Kolín, Kutná Hora, Benešov, Chrudim a Havlíčkův Brod, které se nacházejí z geografického hlediska ve středu Česka a tvoří zde velký shluk okresů s vítězstvím pro ANO. Za zmínku také stojí 3 okresy s prvenstvím koalice SPOLU, které se nacházejí v jihovýchodní části Česka (Vsetín, Zlín, Uherské hradiště) tyto okresy jsou dlouhodobě známy vyšší podporou strany KDU-ČSL (Volby, 2017, 2021).

3.1.3 Rozložení volební podpory koalice SPOLU ve volbách do Poslanecké sněmovny v roce 2021

Mapa 2: Rozložení volební podpory koalice SPOLU ve volbách do Poslanecké sněmovny v roce 2021 (okresy)



Mapa 3: Rozložení volební podpory koalice SPOLU ve volbách do Poslanecké sněmovny v roce 2021 (obce)

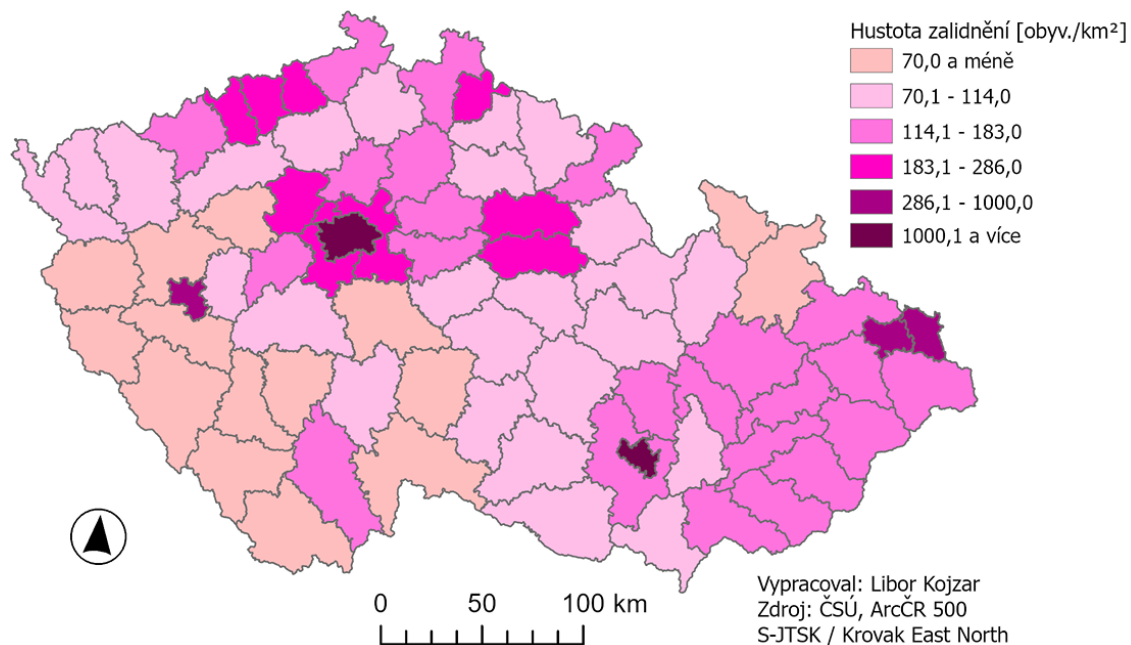


Při pohledu na mapu 2 a 3 můžeme pozorovat nejvyšší volební podporu koalice SPOLU v Hlavním městě Praha, kde získala 40,02 % veškerých hlasů. Mezi další okresy se silnou podporou jsou okresy: Praha-západ (38,52 %), Praha-východ (38,01 %), Brno-Město (34,45 %), České Budějovice (31,23 %) a Plzeň-město (31,22 %). Jedná se o okresy s jedním z největších podílů osob s dokončeným vysokoškolským vzděláním a také hustotou zalidnění. Naopak nejmenší podporu na úrovni okresů dosahuje koalice SPOLU v okrese Karviná (15,37 %) a následuje například, Bruntál (16,31 %), Sokolov (16,52 %), Děčín (17,15 %) a Most (17,43 %) (ČSÚ, 2021). Zajímavé je, že právě tato nejmenší volební podpora je sledována především na Severozápadě dle rozdělení NUTS2, což je region například s nejmenším HDP v Česku (ČSÚ, 2021).

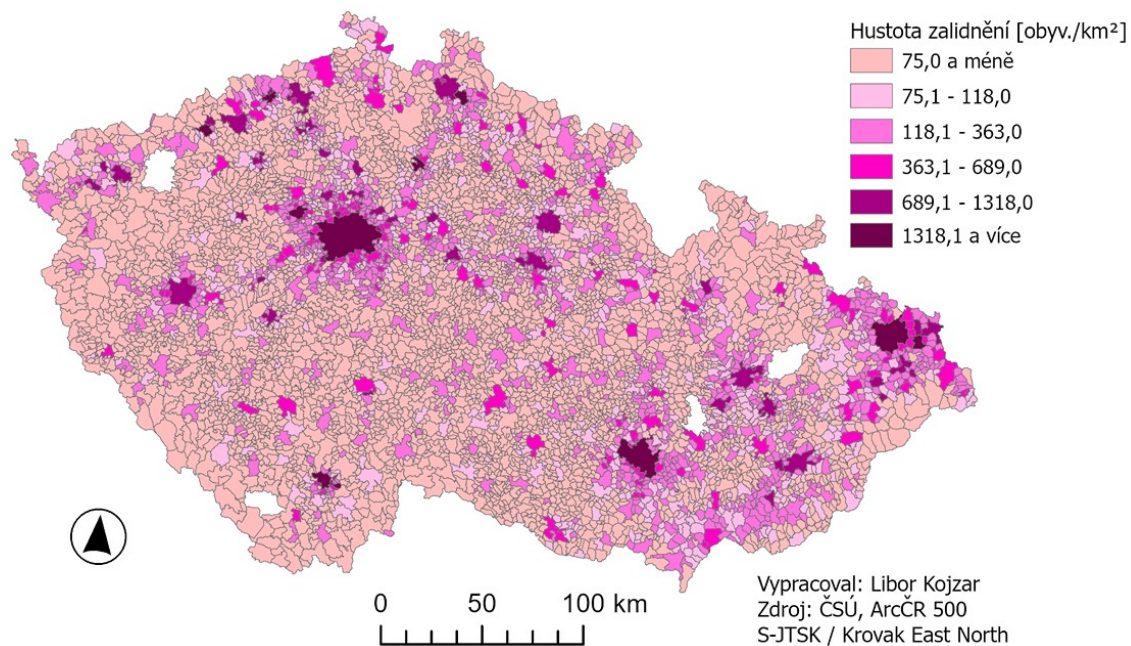
Úroveň obcí nám nabízí velice podobný pohled na podporu SPOLU, jako zajímavost lze zmínit, že koalice nezískala ve dvou obcích ani jeden hlas těmi jsou: Zadní Střítež a Milasín. Na druhém konci spektra se pak nachází Bářovice s podporou 65,71 %. Vysokou podporu lze také sledovat v okolí Modravy a Špindlerova mlýna, což jsou turisticky navštěvovaná místa. Může to být způsobeno například kladnou politikou vůči podnikatelům (Programy do voleb, 2021) anebo voličským průkazům.

3.2 Hustota zalidnění a její korelace s podporou koalice SPOLU v roce 2021

Mapa 4: Hustota zalidnění v roce 2021 (okresy)



Mapa 5: Hustota zalidnění v roce 2021 (obce)



Podle mapy 4 byla v okresech, kde vyhrála koalice SPOLU, největší hustota zalidnění v Hlavním městě Praha s hodnotou 2 622,92 obyvatel na km². Nejnižší hustota byla zaznamenána v okrese Prachatice s 35,87 obyvateli na km². Průměrná hustota zalidnění v okresech, kde vyhrálo SPOLU, je 273,17 obyvateli na km² (ČSÚ, 2021).

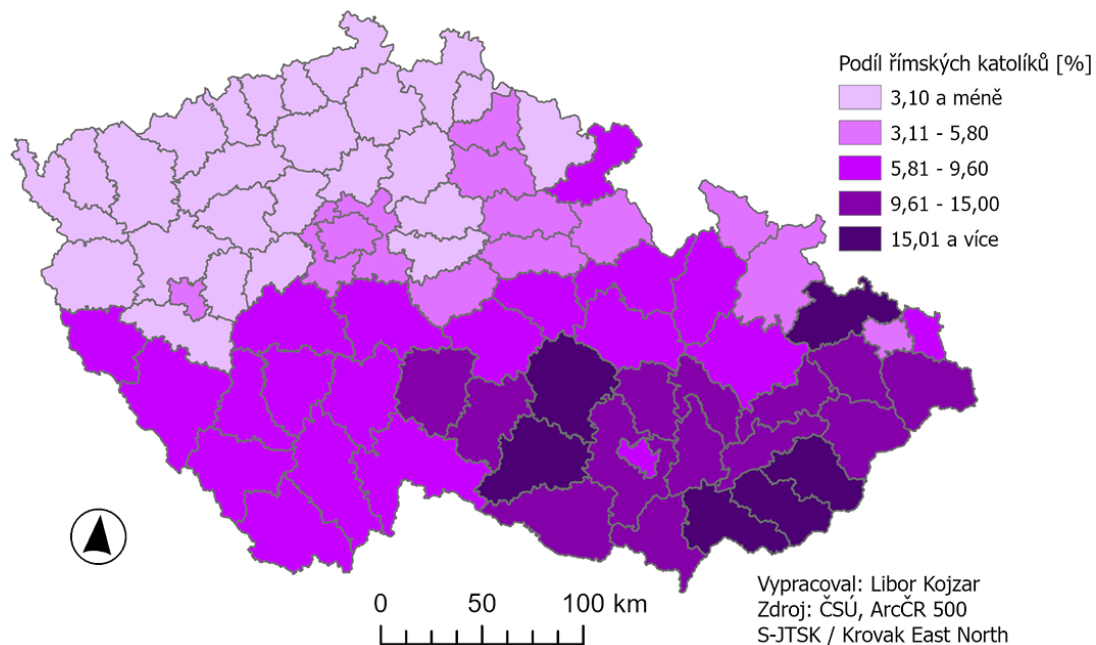
V okresech, kde uspělo hnutí ANO, byla nejvyšší hustota zalidnění v Ostravě-město s 946,76 obyvateli na km² a nejnižší v Českém Krumlově s 36,63 obyvateli na km². Průměrná hustota zalidnění v okresech s dominancí ANO byla 141,11 obyvatel na km² (ČSÚ, 2021).

Celkový průměr hustoty všech okresů byl 195,99 obyvatel na km². Pearsonův korelační koeficient pro hustotu zalidnění a výsledky koalice SPOLU na úrovni obcí je 0,143, což naznačuje velmi slabou pozitivní korelaci mezi hustotou zalidnění a volebním úspěchem SPOLU. To znamená, že vyšší hustota zalidnění souvisí s lepšími výsledky pro koalici SPOLU, ačkoliv je korelace velice nízká.

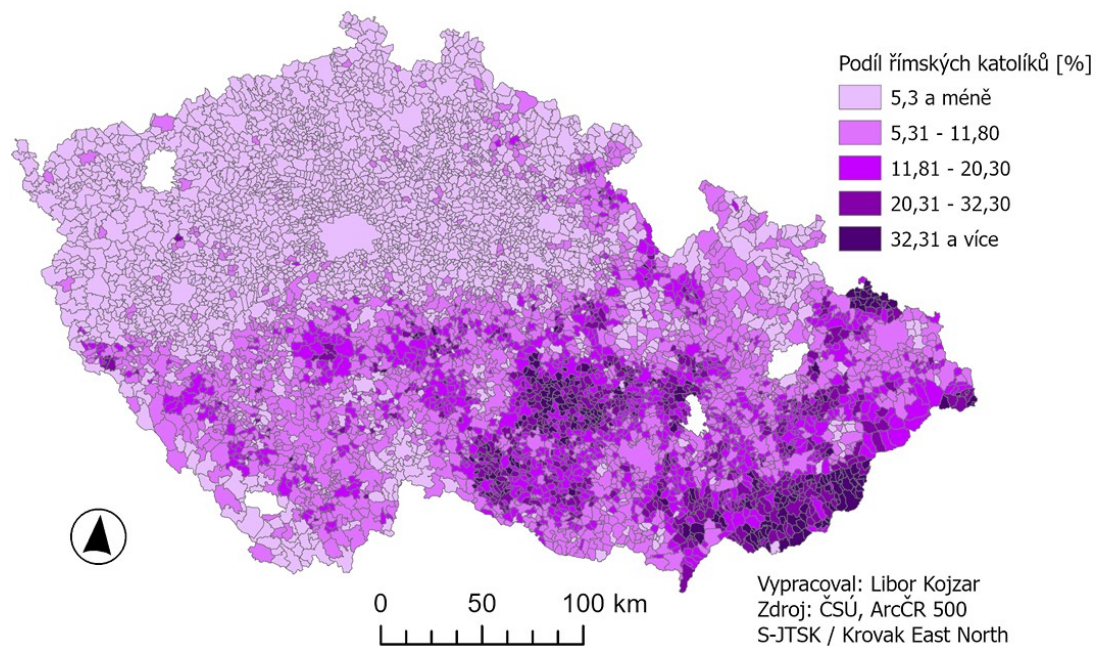
Pohled na mapu obcí a okresů 4 a 5 ukazuje výraznější hustotu zalidnění v metropolitních oblastech, jako je Praha a Ostrava a jejich okolí, zatímco venkovské oblasti a menší města mají nižší hustotu zalidnění, což je samozřejmé, menší zajímavost můžeme sledovat na mapě 5 obcí, kde se dají pozorovat do určité míry obce, které vystupují z průměru okolních obcí díky jejich napojení na dálnici.

3.3 Podíl římských katolíků a jeho korelace s podporou koalice SPOLU v roce 2021

Mapa 6: Podíl římských katolíků (okresy)



Mapa 7: Podíl římských katolíků (obce)



Ve vítězných okresech koalice SPOLU byl zaznamenán nejvyšší podíl římských katolíků v okrese Uherské Hradiště, dosahující 25,78 %. Naopak, nejnižší podíl byl v Jablonci nad

Nisou, kde činil pouze 2,21 %. Průměrný podíl římských katolíků v okresech, kde zvítězila koalice SPOLU, je 8,25 % (ČSÚ, 2021).

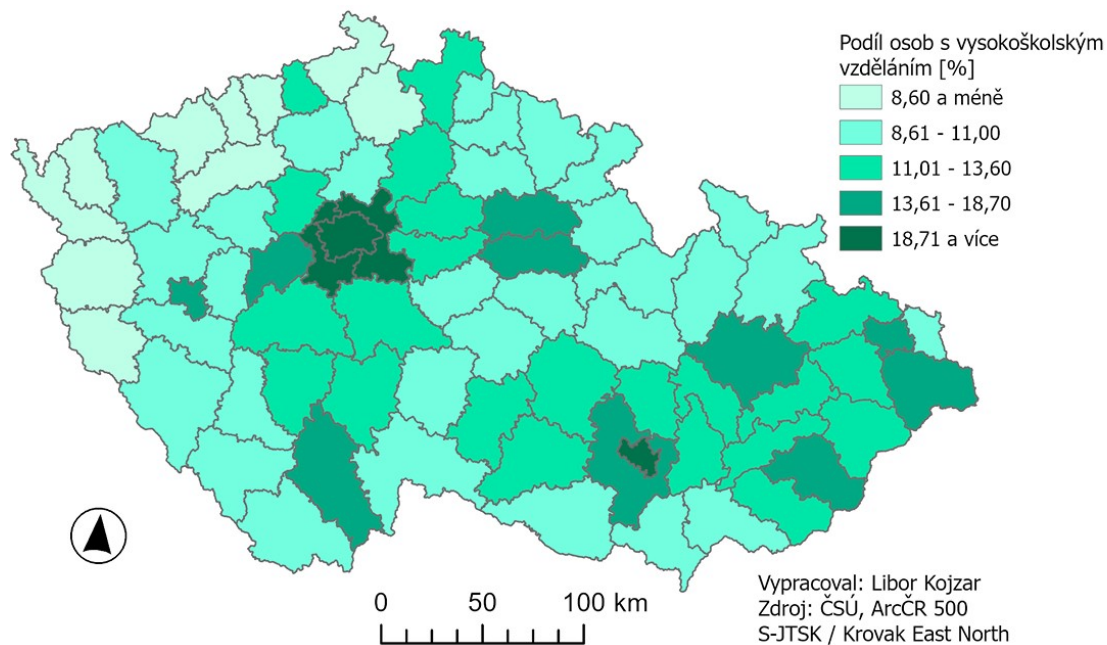
V okresech preferujících hnutí ANO byl nejvyšší podíl katolíků zaznamenán v Hodoníně s hodnotou 21,52 %, zatímco nejnižší byl v Mostě, kde katolíci tvořili pouze 1,22 %. Průměrný podíl v okresech s dominancí hlasů pro ANO byl 5,98 %, což je nižší než u koalice SPOLU a také nižší než celostátní průměr, který činí 6,92 % (ČSÚ, 2021).

Pearsonův korelační koeficient mezi podílem římských katolíků a podporou pro koalici SPOLU v obcích je 0,264, což ukazuje na slabou pozitivní korelaci. Obce s vyšším procentem katolíků mají tendenci mírně preferovat SPOLU.

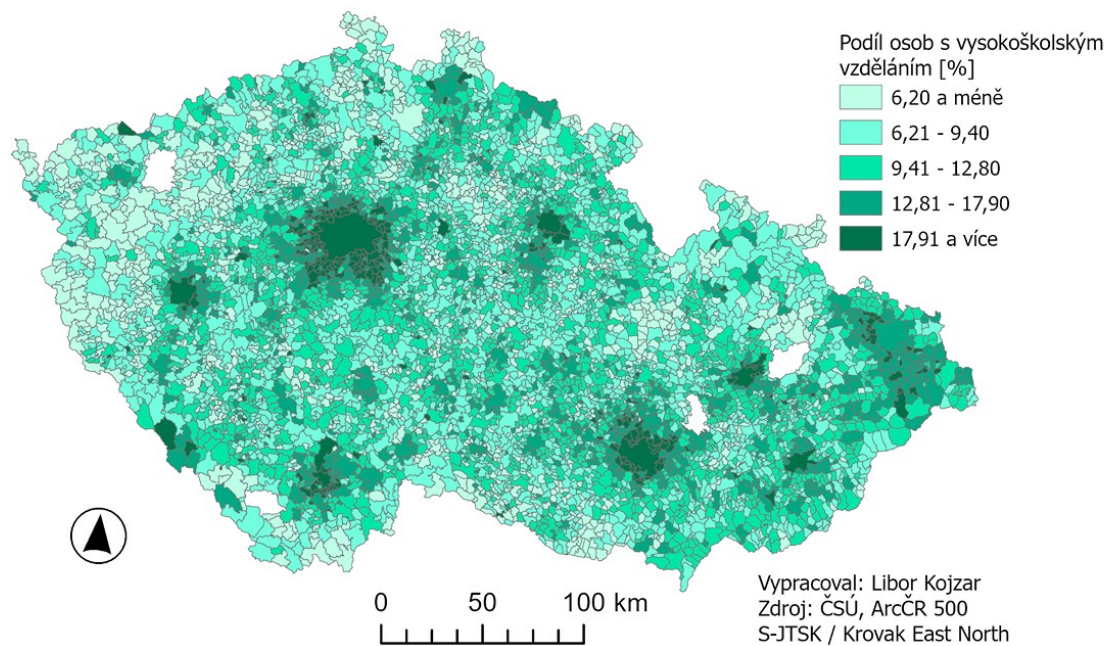
Jak bylo zdůrazněno v úvodu praktické části, tato korelace je primárně ovlivněna okresy jako Vsetín, Zlín a Uherské Hradiště, což je zřejmé z map 6 a 7 s výrazným zastoupením římských katolíků. Vzhledem k tomu, že v koalici SPOLU působí i KDU-ČSL, lze předpokládat, že tyto okresy a většina jejich obcí vykazují sklon k podpoře koalice, ve které je strana, jež si v těchto regionech tradičně vedla dobře a má tradičně, i podle názvu blízko ke křesťanství.

3.4 Podíl osob s vysokoškolským vzděláním a jeho korelace s podporou koalice SPOLU v roce 2021

Mapa 8: Podíl osob s vysokoškolským vzděláním (okresy)



Mapa 9: Podíl osob s vysokoškolským vzděláním (obce)



V okresech, kde zvítězila koalice SPOLU, je nejvyšší podíl osob s vysokoškolským vzděláním zaznamenán v Hlavním městě Praha, kde dosahuje 28,53 %. To je zároveň

nejvyšší hodnota v celém Česku napříč všemi okresy. V protikladu k tomu stojí okres Svitavy s nejnižším podílem vysokoškoláků, který činí pouhých 9,33 %. Průměrný podíl osob s vysokoškolským vzděláním, kde byla koalice SPOLU úspěšná, je 13,80 % (ČSÚ, 2021).

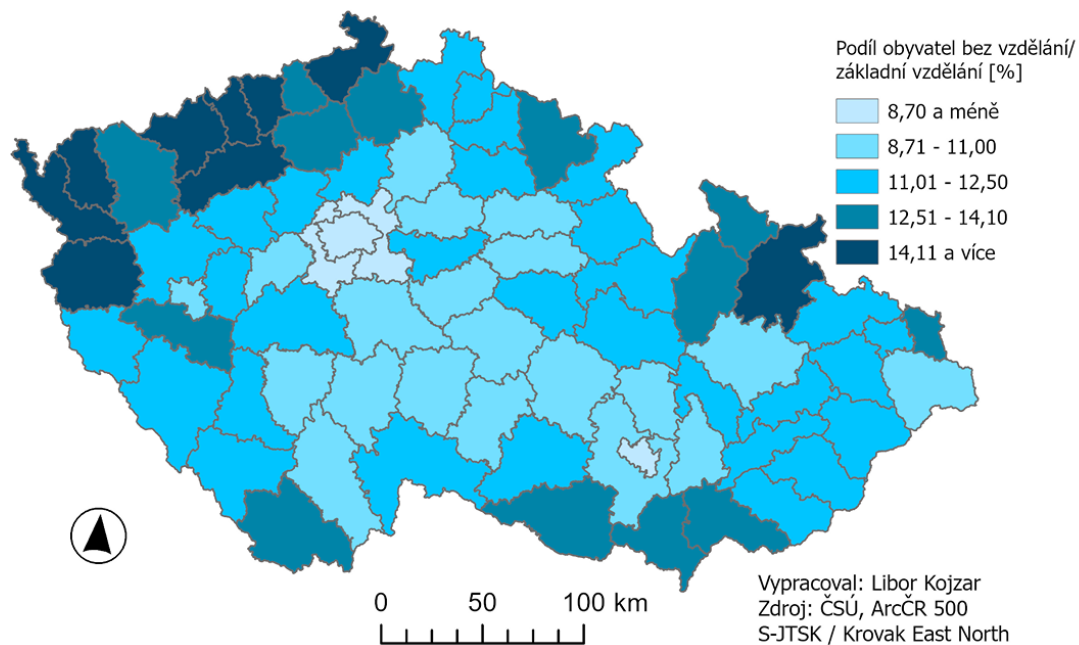
Ve srovnání, v okresech, kde zvítězilo hnutí ANO, byl nejvyšší podíl vysokoškolsky vzdělaných v Olomouci, a to 16,59 %, zatímco nejnižší byl v Sokolově s 6,30 %. Průměrný podíl pro okresy s prvenstvím ANO je 10,37 %, což je o víc jak třetinu méně než u SPOLU (ČSÚ, 2021).

Pearsonův korelační koeficient mezi podílem osob s vysokoškolským vzděláním a podporou pro koalici SPOLU je 0,500, což indikuje středně silnou korelaci. To naznačuje, že s rostoucím počtem vysokoškoláků v oblasti se zvyšuje podpora pro SPOLU. Tato korelace potvrzuje tendenci vysokoškolsky vzdělaných obyvatel podporovat koalici SPOLU, což může značit jejich politické preference a hodnoty (Kostelecký & kol., 2015).

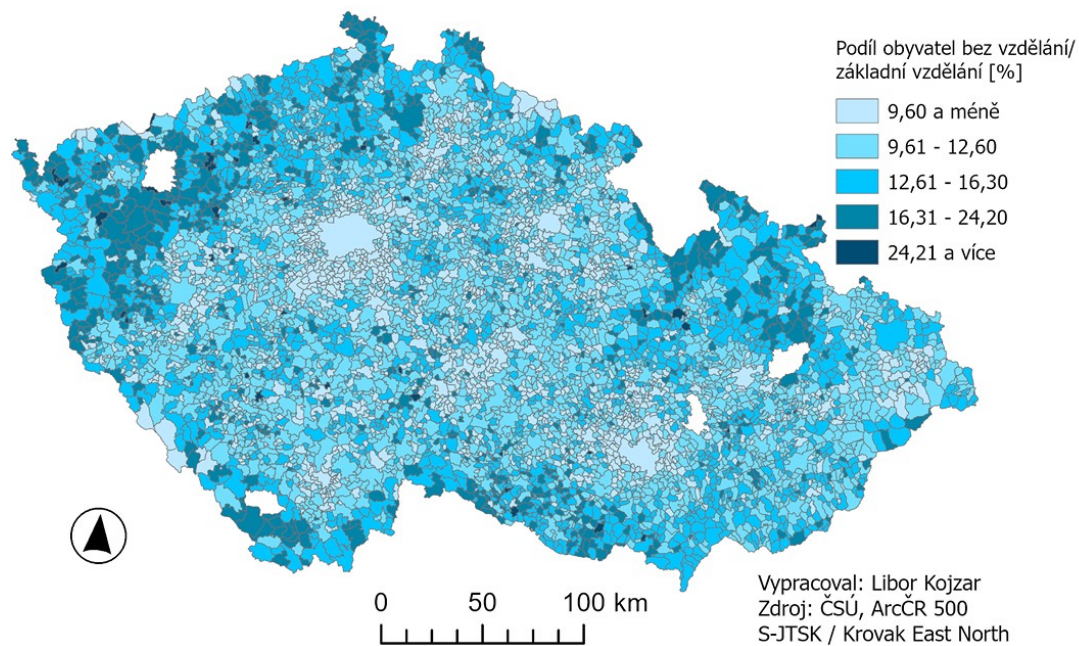
Z mapy 9 obcí lze vyčíst, že oblasti s vyšší koncentrací vysokoškoláků, jako jsou Praha, Brno, Plzeň a České Budějovice, jsou obvykle urbanizované a ekonomicky rozvinutější. Je velice pravděpodobné, že postmaterialistické hodnoty, o kterých bylo dříve psáno, mají zde značný vliv. Typickým příkladem může být podpora koalice SPOLU myšlenky, že při přidělování dotací by se mělo více přihlížet k dopadům projektů na životní prostředí. SPOLU také souhlasí s názorem, že vývoj klimatu představuje riziko pro lidskou civilizaci a zdůrazňuje nutnost mírnit jeho projevy. Dále si přeje státní podporu pro vznik infrastruktury pro elektromobily. Všechny tyto body odlišují SPOLU od hnutí ANO, které se na tyto aspekty nezaměřuje nebo s nimi nesouhlasí.

3.5 Podíl osob s nejvyšším dosaženým vzděláním základní škola/žádné a jeho korelace s podporou koalice SPOLU v roce 2021

Mapa 10: Podíl osob s nejvyšším dosaženým vzděláním základní škola/žádné (okresy)



Mapa 11: Podíl osob s nejvyšším dosaženým vzděláním základní škola/žádné (obce)



V okresech, kde zvítězila koalice SPOLU, je nejvyšší podíl osob s nejvyšším dosaženým základním/žádným vzděláním zaznamenán v okrese Břeclav, kde činí 13,41 %. Naproti

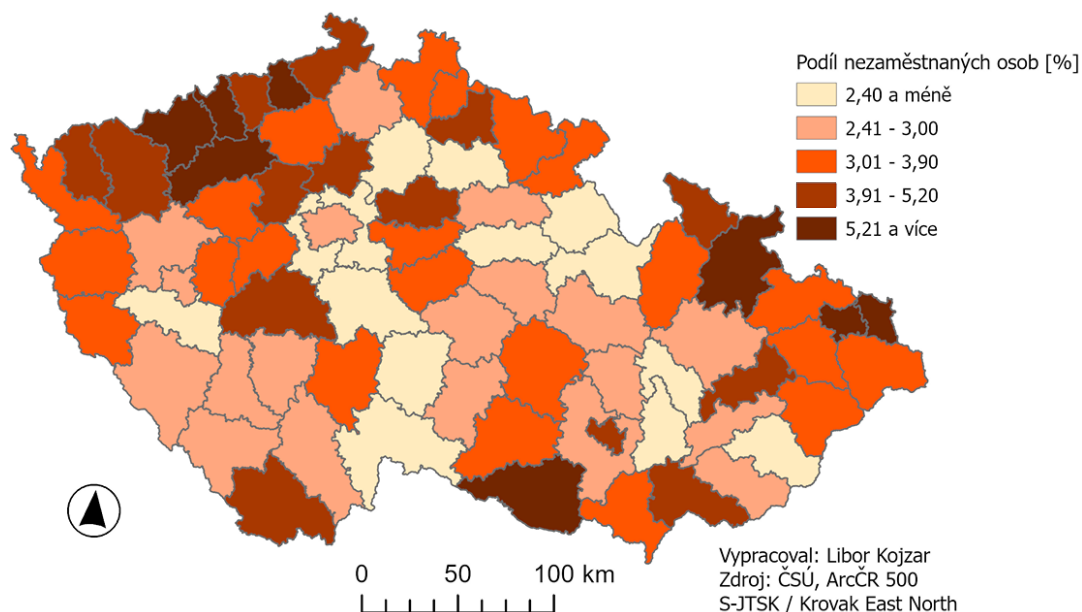
tomu Hlavní město Praha má nejnižší podíl, který dosahuje pouze 6,89 %. Průměrný podíl osob s nejvyšším dosaženým základním nebo žádným vzděláním v okresech, kde byla koalice SPOLU úspěšná, je 10,71 %. Ve srovnání, v okresech, kde zvítězilo hnutí ANO, byl nejvyšší podíl v okrese Sokolov, který dosáhl 16,91 %, zatímco nejnižší byl Benešově s 10,14 %. Průměrný podíl pro ANO okresy je 12,76 % (ČSÚ, 2021).

Pearsonův korelační koeficient mezi podílem osob s nejvyšším dosaženým základním/žádným vzděláním a podporou koalice SPOLU v obcích je -0,351, čili slabá korelace. Tato malá negativní korelace ukazuje, že oblasti s vyšším podílem méně vzdělaných obyvatel mají tendenci podporovat SPOLU v menší míře.

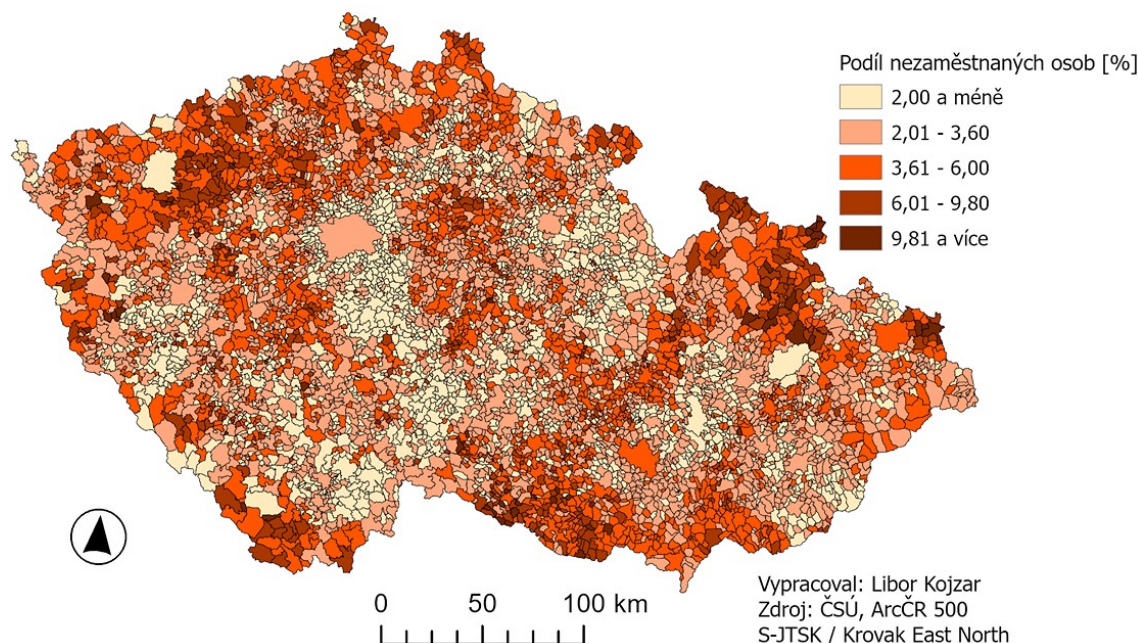
Z mapy okresů je patrné, že oblasti s vyšší koncentrací osob s pouze základním vzděláním/žádným vzděláním jsou méně kvalifikovaní právě proto i tyto oblasti jsou ekonomicky méně rozvinuté, což může být spojeno tím, že právě tyto faktory, jako menší kvalifikace a méně ekonomicky rozvinuté oblasti mají tendence nižší podpory u ODS (Bernard, 2014), která je v čele koalice SPOLU.

3.6 Podíl nezaměstnaných osob a jeho korelace s podporou koalice SPOLU v roce 2021

Mapa 12: Podíl nezaměstnaných osob (okresy)



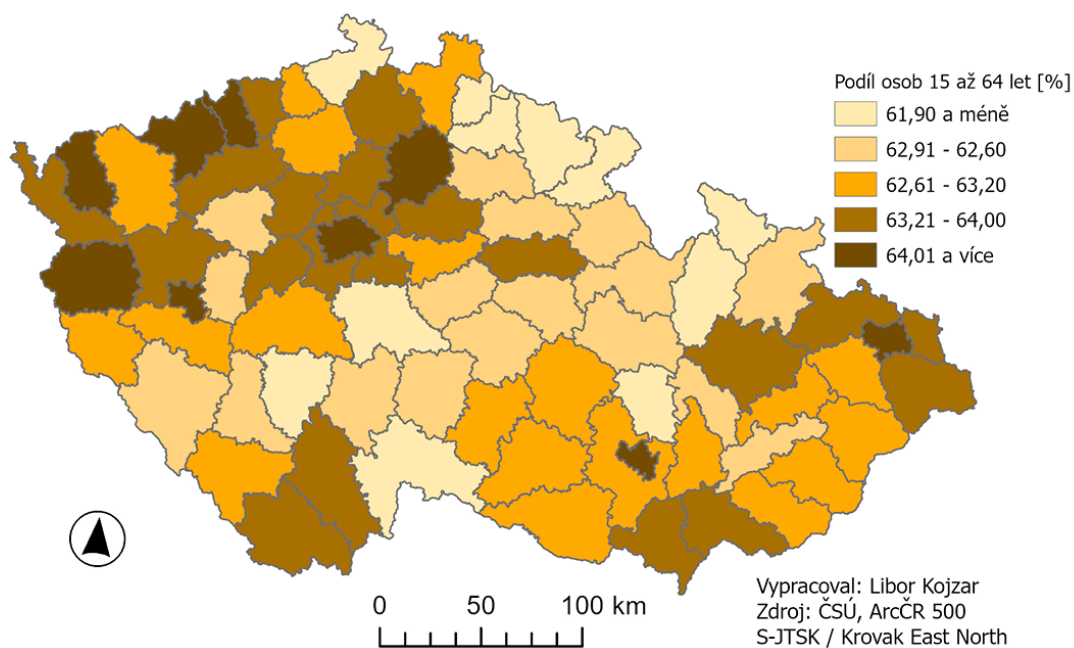
Mapa 13: Podíl nezaměstnaných osob (obce)



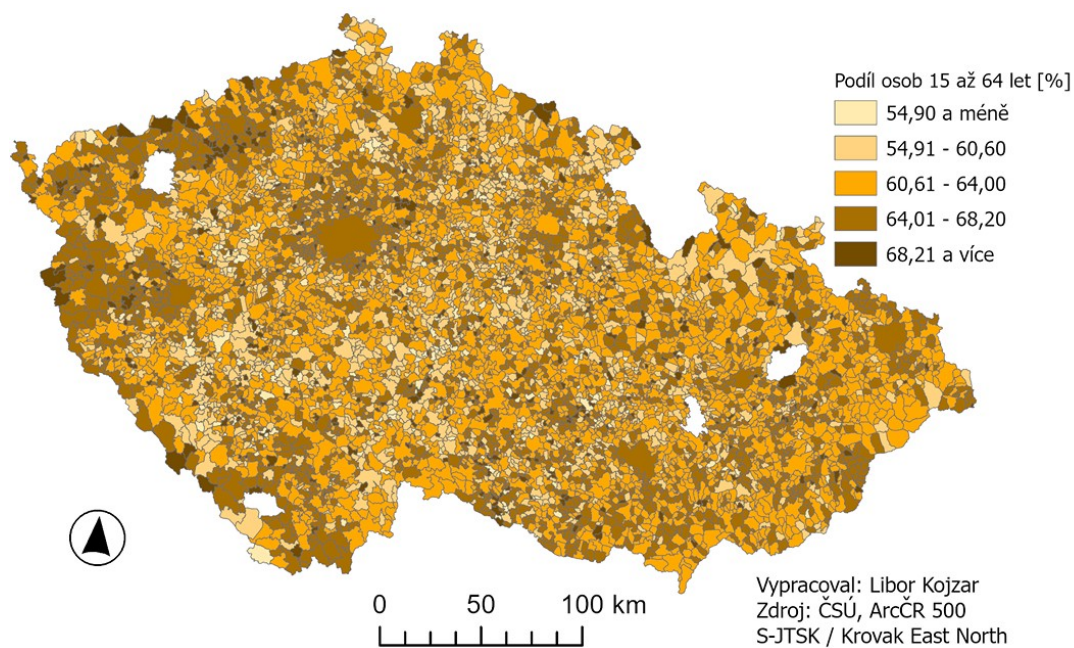
Analýza v rámci teorie ekonomického hlasování, podle níž se v oblastech s nižším podílem nezaměstnanosti obyvatelé spíše přiklání ke středu nebo pravici, což jsou politické pozice, jež zastává koalice SPOLU (Kostelecký a kol., 2015), indikuje Pearsonův korelační koeficient $-0,264$. Vyšší nezaměstnanost tedy negativně koreluje s podporou pro SPOLU, což potvrzuje výše zmíněný teoretický předpoklad ukazuje, že v oblastech s vyšší mírou nezaměstnanosti získává SPOLU méně hlasů. V okresech, kde zvítězila koalice SPOLU, je zaznamenána nejnižší míra nezaměstnanosti v Praze-východ, a to 1,28 %, zatímco nejvyšší v Brně-město s hodnotou 4,61 %. Průměrná míra nezaměstnanosti v těchto okresech dosahuje 2,95 %. Oproti tomu v okresech s vítězstvím hnutí ANO je nejnižší míra nezaměstnanosti v Benešově, a to 1,74 %, a nejvyšší v Karviné, kde činí 8,47 %. Průměrná míra nezaměstnanosti v okresech, kde uspělo hnutí ANO, je 5,11 %. Z těchto údajů vyplývá, že v okresech, kde zvítězila koalice SPOLU, je průměrná nezaměstnanost téměř o jedno procento nižší (ČSÚ, 2021).

3.7 Podíl počtu obyvatel ve věku 15-64 let a jeho korelace s podporou koalice SPOLU v roce 2021

Mapa 14: Podíl počtu obyvatel ve věku 15-64 let (okresy)



Mapa 15: Podíl počtu obyvatel ve věku 15-64 let (obce)



V okresech, kde se setkala s nejznačnější podporou koalice SPOLU, byl nejvyšší podíl osob ve věkové skupině 15 až 64 let zaznamenán v Praze, kde dosáhl 66,32 %. Na druhé

straně, nejnižší podíl osob v produktivním věku byl zjištěn v okrese Semily, kde činil pouze 61,28 %. Průměrný podíl obyvatel v produktivním věku v okresech podporujících SPOLU je 62,89 %.

V okresech, kde mělo hnutí ANO převahu, byl průměrný podíl obyvatel v produktivním věku vyšší, přibližně 63,01 %. Takže se dá konstatovat, že jsou oba průměry velice podobné.

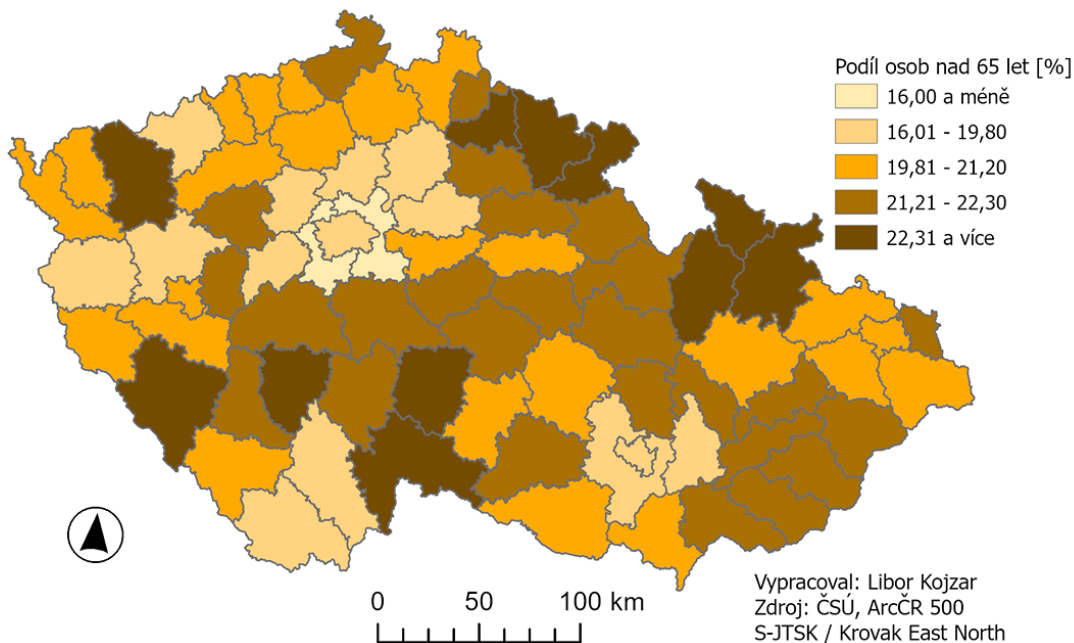
Celkový průměr obyvatelstva Česka ve věkové skupině 15 až 64 let je 62,96 %. Pearsonův korelační koeficient mezi podílem osob v produktivním věku a podporou pro koalici SPOLU je 0,045, což naznačuje velmi slabou až nulovou souvislost mezi tímto demografickým ukazatelem a volebními preferencemi ve prospěch koalice SPOLU. Možná tuto korelaci tlumí velmi široké spektrum věkových skupin v rámci této kategorie (ČSÚ, 2021).

Na mapě 15 obcí je patrné, že oblasti s vysokým podílem obyvatel v produktivním věku se obvykle nacházejí ve velkých městech a urbanizovaných regionech, zatímco venkovské oblasti vykazují nižší procento této věkové skupiny. Tento vzorec odráží běžný trend, kde města a jejich zázemí jsou atraktivní pro mladší populaci díky lepším pracovním možnostem a dostupnosti vzdělávacích zařízení.

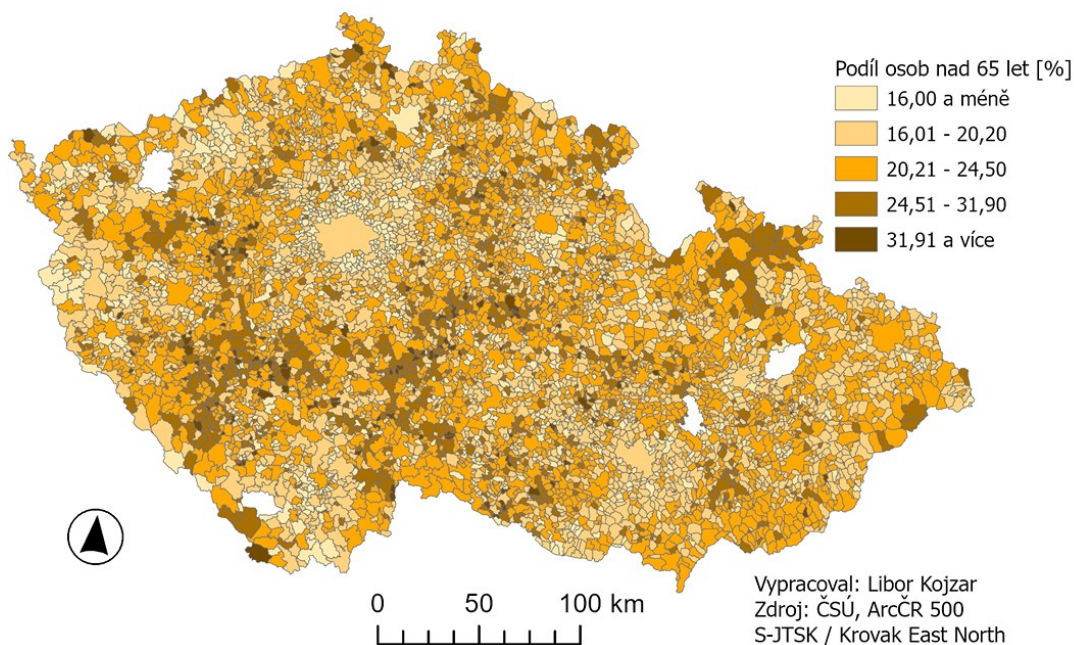
..

3.8 Podíl počtu obyvatel starších 65 let a jeho korelace s podporou koalice SPOLU v roce 2021

Mapa 16: Podíl počtu obyvatel starších 65 let (okresy)



Mapa 17: Podíl počtu obyvatel starších 65 let (obce)

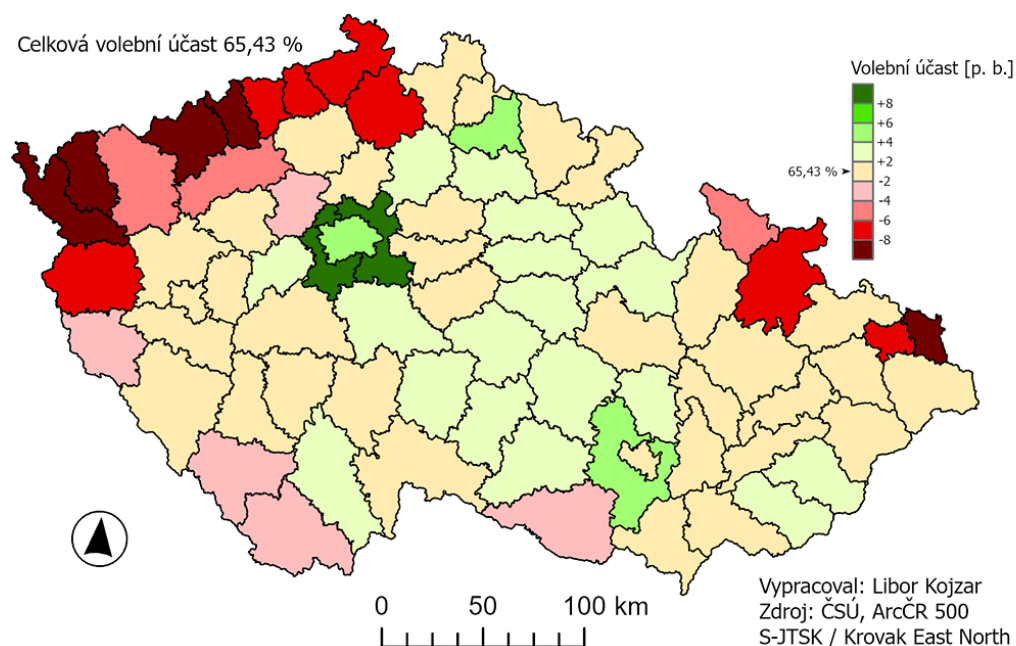


Při pohledu na mapy 16 a 17 ve srovnání s mapu 1 můžeme pozorovat, že z míst, kde zvítězila koalice SPOLU, byl nejvyšší podíl seniorů nad 65 let zaznamenán v okrese Písek, dosahující 23,34 %. Naopak nejnižší podíl seniorů v okresech, kde koalice

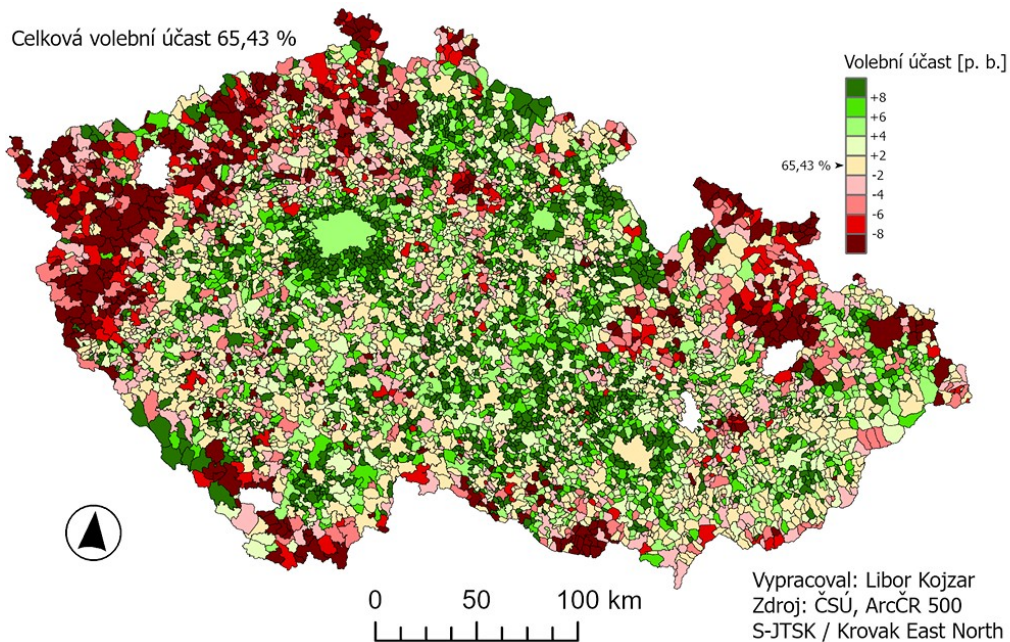
zvítězila, byl v okrese Praha-východ, kde se nachází na úrovni 15,33 %. Průměrný podíl osob nad 65 let ve vítězných okresech SPOLU je přibližně 20,66 %. V okresech, kde dominovalo hnutí ANO, je průměrný podíl seniorů mírně vyšší, kolem 21,09 %, s nejvyšším zaznamenaným podílem v okrese Jeseník s 23,83 % a nejmenším podílem v okrese Tachov s 18,36 %. Toto naznačuje, že oblasti s vyšší podporou pro ANO mají tendenci mít starší populaci (ČSÚ, 2021). Mapy obcí a okresů ukazují, že největší podíl seniorů je ve venkovských oblastech a menších městech, zatímco velká městská centra jako Praha mají nižší podíl starší populace. Pearsonův korelační koeficient -0,174 mezi podílem seniorů a podporou pro SPOLU v obcích, naznačuje velmi slabou negativní korelaci, což znamená, že s rostoucím počtem seniorů mírně klesá podpora pro SPOLU. Tato slabá negativní korelace může odrážet politiku ANO, která je zaměřena z velké části na starší obyvatelstvo. Například Středočeský kraj očekává do roku 2070 navýšení počtu obyvatel o téměř 1/3, díky přílivu mladé populace za prací (ČSÚ, n.d), tedy v tomto kraji je příznivější i budoucí perspektiva pro podporu SPOLU.

3.9 Volební účast a její korelace s podporou koalice SPOLU v roce 2021

Mapa 18: Volební účast (okresy)



Mapa 19: Volební účast (obce)



Tabulka 2 Seznam analyzovaných faktorů dle Pearsnova korelačního koeficientu za obce

	Pearsonův korelační koeficient
Hustota zalidnění	0,143
Podíl římských katolíků	0,264
Podíl osob s vysokoškolským vzděláním	0,500
Podíl osob s nejvyšším dosaženým vzděláním základní škola/žádné	-0,351
Podíl nezaměstnaných osob	-0,264
Podíl počtu obyvatel ve věku 15-64 let	0,045
Podíl počtu obyvatel starších 65 let	-0,174
Volební účast	0,419

Zdroj: Vlastní tvorba

Posledním zkoumaným faktorem, kterého byl předpokládán vliv na podporu koalice SPOLU v roce 2021, je volební účast. Korelační koeficient ve výši 0,419 svědčí o středně silné korelaci. Tento údaj naznačuje, že vyšší volební účast je spojena se silnější podporou pro SPOLU. Také podle mapy okresů je patrná určitá spojitost mezi volební účastí a podporou SPOLU. Například v severozápadních oblastech, kde je volební účast pod celostátním průměrem, je zřetelná menší podpora pro SPOLU. Stejný trend lze pozorovat v okresech Bruntál a Jeseník na severovýchodě Česka, stejně jako v okrese Znojmo na jihu viz i podrobněji za obce v mapě 19. Při pohledu na nedávnou historii je zřejmé, že volby v roce 2021 vykazaly nejvyšší volební účast od roku 2002, což by mohlo signalizovat nespokojenost voličů s předchozí vládou. Kostecký a kol (2015) upozorňují, že vyšší volební účast obvykle koreluje s větší podporou levicových stran, což však není případ koalice SPOLU ve volbách v roce 2021, kde je zjištěna středně silná korelace mezi vyšší podporou SPOLU a vyšší volební účastí.

Závěr

Analýza geografických faktorů volební podpory koalice SPOLU ve volbách do Poslanecké sněmovny v roce 2021 odhalila několik důležitých korelací, které poskytují hlubší porozumění vlivu geografických a socioekonomických charakteristik na politické preference obyvatel České republiky. Nejvyšší korelace byla zaznamenána u volební podpory pro koalici SPOLU, která je silněji spojena s vysokoškolsky vzdělanými obyvateli a urbanizovanými oblastmi. Tento nálezní potvrzuje předpoklad, že urbanizované, vzdělanější a ekonomicky prosperující regiony mají tendenci podporovat pravicové politické strany, což je v souladu s teorií konfliktních linií dle Martina Lipset & Steina Rokkan (1967), která rozlišuje mezi centrem a periferií.

Oblasti s vyšším podílem seniorů a nezaměstnaných obyvatel je zaznamenána nižší podpora pro koalici SPOLU, což odráží teorie ekonomického hlasování, podle které voliči reagují na své ekonomické situace a sociální jistoty, které mohou být vnímány jako nedostatečně zastoupené pravicovými stranami.

Studie také odhalila, že vyšší volební účast koresponduje s vyšší podporou pro koalici SPOLU. Toto zjištění do jisté míry oponuje zjištěním Kosteleckého a kol. (2015), kteří nalézají středně silnou pozitivní korelaci mezi vyšší volební účastí a podporou levicových stran v letech 2002 a 2006 a slabou pozitivní korelaci v roce 2010. Opačnému názoru, ale spíše práce Nového (2012), který tvrdí, že levice v postkomunistických zemích může na vyšší volební účasti paradoxně ztrácet, a to v důsledku občanské mobilizace „proti návratu starých pořádků“, vyvolávané z opačné strany politického spektra. Tato práce tedy spíše k závěru, že pozitivní hodnota korelace, která činí 0,419 (středně silná korelace) v roce 2021, je způsobena mobilizací voličů vůči politice předchozí vlády.

Jak bylo zmíněno v praktické části, korelace mezi podílem obyvatel ve věku 15–64 let a podporou koalice SPOLU byla velmi nízká, což naznačuje minimální vliv této věkové skupiny na volební preference.

Dělení dle teorie konfliktních linií Martina Lipseta & Steina Rokkana (1967), bylo prokázáno za stále velmi efektivní, zejména linie centrum versus periferie a město versus venkov, které podporují tradiční rozdělení mezi liberalismem a tržními principy, které pravicové strany obvykle podporují (Vodová, 2013). Zároveň nejvýraznější linií, která je

v práci analyzována, je konfliktní linie materialismus vs. postmaterialismus dle Beyme (1996). S jistou nadsázkou lze tedy tvrdit, že v roce 2021 měla koalice SPOLU největší šanci uspět u voliče, který je pracující římský katolík s vyšším vzděláním, v produktivním věku, žijící ve městě nebo příměstské oblasti s vysokou hustotou zalidnění.

První cíl: Cíl byl úspěšně splněn pomocí rozsáhlého shromažďování a analýzy dat, včetně demografických a socioekonomických indikátorů na úrovni obcí a okresů. Bylo zjištěno, že koalice SPOLU získala největší podporu v městských oblastech a regionech s vysokým podílem vysokoškolsky vzdělané populace. Dále bylo identifikováno, že regiony s vyšší volební účastí vykazovaly silnější podporu pro koalici. Prostorová analýza tak umožnila vizualizovat geografické rozdíly v podpoře koalice.

Druhý cíl: V rámci druhého cíle byla využita kvantitativní metoda Pearsonova korelačního koeficientu, která pomohla identifikovat a kvantitativně vyhodnotit vztahy mezi socioekonomickými a demografickými faktory a volební podporou koalice. Klíčové faktory zahrnovaly vzdělání, náboženské složení, věkovou strukturu, hustotu zalidnění a míru nezaměstnanosti. Analýza odhalila, že například vyšší podíl vysokoškolsky vzdělaných osob a nižší míra nezaměstnanosti pozitivně korelovaly s podporou koalice SPOLU, zatímco vyšší podíl obyvatel starších 65 let a vyšší hustota zalidnění měly menší, ale stále znatelný vliv. Druhý cíl byl tedy také splněn.

Výzkumná otázka 1: Analýza odhalila rozdíly v geografických a socioekonomických faktorech mezi regiony, které vykazují většinovou podporu pro koalici SPOLU. Dá se říct, že čím menší korelace mezi zkoumaným faktorem a volební podporou SPOLU, tím větší rozdíly mezi regiony v daném faktoru.

Výzkumná otázka 2: Porovnání podpory pro hnutí ANO a koalici SPOLU ukazuje největší rozdělení preferencí založené na vzdělání a účasti ve volbách. Socioekonomické charakteristiky jako je vyšší věk a vyšší nezaměstnanost hrají roli ve vyšší podpoře hnutí ANO.

Hypotéza 1 (Podíl osob s vysokoškolským vzděláním): Potvrzena s koeficientem 0,500. Vyšší podíl vysokoškolsky vzdělaných osob značně koreluje s větší podporou koalice SPOLU, což ukazuje středně pozitivní korelaci.

Hypotéza 2 (Podíl římských katolíků): Potvrzena s koeficientem 0,264. Vyšší podíl římských katolíků mírně koreluje s větší podporou koalice SPOLU, což je v souladu s předpoklady.

Hypotéza 3 (Volební účast): Vyvrácena s koeficientem 0,419. Vyšší volební účast má pozitivní vliv na podporu koalice SPOLU, což naznačuje, že koalice má silnou podporu v oblastech s vysokou účastí.

Hypotéza 4 (Hustota zalidnění): Potvrzena, ale s nižším koeficientem 0,143. Hustota zalidnění má menší pozitivní vliv na podporu koalice SPOLU jestliže nebereme v potaz i vztahy mezi zkoumanými faktory navzájem

Hypotéza 5 (Podíl počtu obyvatel starších 65 let): Potvrzena s koeficientem -0,174. Vyšší podíl starších obyvatel mírně negativně koreluje s podporou koalice, což naznačuje, že starší voliči jsou méně nakloněni podporovat SPOLU.

Hypotéza 6 (Podíl nezaměstnaných osob): Potvrzena s koeficientem -0,264. Vyšší míra nezaměstnanosti negativně koreluje s podporou koalice SPOLU, což naopak ukazuje na vyšší volební podporu pro SPOLU v oblastech s nižší nezaměstnaností.

Seznam použitých zdrojů

- Ágh, A. (1998). *The politics of Central Europe*. <https://doi.org/10.4135/9781446279250>
- Bernard, J. (2014). Historické faktory jako vysvětlení prostorových vzorců volebního chování v postkomunistickém období. In Koho volí Vaši sousedé? (s. 133-138). Sociologické nakladatelství SLON
- Cotta, M. (1996). Structuring the new party systems after the dictatorship: Coalitions, alliances, fusions, and splits during the transition and post-transition stages. In G. Pridham & P. Lewis (Eds.), *Stabilising fragile democracies: Comparing new party systems in Southern and Eastern Europe*. London, New York: Routledge.
- ČSÚ (2021). *Hrubý domácí produkt*. Dostupné 11. 11. 2023 z <https://vdb.czso.cz/vdbvo2/faces/cs/index.jsf?page=vystup-objekt-parametry&sp=A&skupId=4809&pvokc=&katalog=30832&pvo=NUCD04&z=T>
- ČSÚ (2021). *Nezaměstnanost*. Dostupné 11. 11. 2023 z <https://vdb.czso.cz/vdbvo2/faces/cs/index.jsf?page=vystup-objekt-parametry&sp=A&skupId=806&pvokc=&katalog=30853&pvo=ZAM12-A&z=T>
- ČSÚ (2021). *Počet obyvatel*. Dostupné 11. 11. 2023 z <https://vdb.czso.cz/vdbvo2/faces/cs/index.jsf?page=vystup-objekt-parametry&sp=A&skupId=3829&pvokc=&katalog=33155&pvo=DEM13&z=T>
- ČSÚ (2021). *Věkové složení*. Dostupné 11. 11. 2023 z <https://vdb.czso.cz/vdbvo2/faces/cs/index.jsf?page=statistiky#katalog=33156>
- ČSÚ (2021). *Víra*. Dostupné 11. 11. 2023 z <https://vdb.czso.cz/vdbvo2/faces/cs/index.jsf?page=statistiky#katalog=33525>
- ČSÚ (2021). *Vzdělanost*. Dostupné 11. 11. 2023 z <https://vdb.czso.cz/vdbvo2/faces/cs/index.jsf?page=statistiky#katalog=30848>
- Downs, A. (1957). *An Economic theory of democracy*. New York : Harper
- Duch, R. M., & Stevenson, R. (2006). Assessing the magnitude of the economic vote over time and across nations. *Electoral Studies*, 25(3), 528–547. <https://doi.org/10.1016/j.electstud.2005.06.016>

- Esri. (2020). *ArcGIS Pro* (Version 2.5) [Software]. Available from <https://www.esri.com/en-us/arcgis/products/arcgis-pro/overview>
- Evans, G., & Andersen, R. (2006). The Political Conditioning of Economic Perceptions. *The Journal of Politics*, 68(1), 194–207. <https://doi.org/10.1111/j.1468-2508.2006.00380.x>
- Ferejohn, J. (1986). Incumbent Performance and Electoral Control. *Public Choice*, 50(1/3), 5–25. <http://www.jstor.org/stable/30024650>
- Havlík, V. (2003). Profily významných politických stran. In L. Kopeček (Ed.), *Od Mečiara k Dzurindovi: Slovenská politika a politický systém v prvém desetiletí samostatnosti* (s. 113-141). Mezinárodní politologický ústav Masarykovy univerzity. (Studie č. 26). ISBN 80-210-3136-0.
- Herbut, R. (1998). Systemy partyjne krajów Europy Centralnej i Wschodniej oraz wzorce rywalizacji politycznej. In A. Antoszewski & R. Herbut (Eds.), *Demokracje Europy Środkowo-Wschodniej w perspektywie porównawczej* (s. 129–193). Wydawnictwo Uniwersytetu Wrocławskiego. Dostupné z <http://www.gbv.de/dms/sub-hamburg/245896287.pdf>
- Hloušek, V. (2000). Konfliktní linie v "postkomunistických" systémech politických stran. *Politologický časopis*, 7(4), 373-395. <https://katalog.lib.cas.cz/Record/000655671?sid=7893686>
- Hloušek, V. (2005). Česko. In M. Strmiska (Ed.), *Politické strany moderní Evropy: Analýza stranicko-politických systémů*. Praha: Portál. ISBN 80-7367-038-0.
- Hloušek, V. (2007). Koncept konfliktních linií a problematika evropské integrace.
- Hloušek, V., & Kopeček, L. (2005). Konfliktní linie v současné české a slovenské politice: mezi stabilitou a změnou. IIPS.
- KDU-ČSL (n. d.). *Stručná Historie ČSL a KDU-ČSL*. Dostupné 5.4. 2024 z <https://www.kdu.cz/o-nas/historie/koreny-csl>
- Kostecký, T., Mikešová, R., Poláková, M., Čermák, D., Bernard, J., Šimon, M. (2015). *Geografie výsledků parlamentních voleb: prostorové vzorce volebního chování v Česku 1992-2013*. Sociologický ústav AV ČR.

Kubant, V. (2021). *Proč průzkumy favorizovaly ANO? ,Pro nás je nepředvídatelný závěr kampaně,‘ přiznává šéf agentury.* iRozhlas. Dostupné 3.3. 2024 z https://www.irozhlas.cz/zpravy-domov/volebni-pruzkumy-snemovni-volby-2021-model-stem-median_2110130616_vtk

Lewis-Beck, M. S., & Stegmaier, M. (2000). Economic determinants of electoral outcomes. *Annual Review of Political Science*, 3, 183-219. <https://doi.org/10.1146/annurev.polisci.3.1.183>

Lipset, S. M., & Rokkan, S. (1967). Cleavage Structures, Party Systems, and Voter Alignments: An Introduction. In S. M. Lipset & S. Rokkan (Eds.), *Party Systems and Voter Alignments: Cross-National Perspectives* (s. 1-64). Free Press.

Mahdalová, K. a Škop, M. (2024). *Odmítáním eura jde vláda přímo proti svým voličům, ukázal průzkum.* Seznam zprávy. Dostupné 11. 11. 2024 z <https://www.seznamzpravy.cz/clanek/domaci-odmitanim-eura-v-rezii-ods-jde-vlada-primo-proti-svym-voicum-ukazal-pruzkum-245188>

mandáty.cz (2021). *Počet mandátů.* Dostupné 4.3. 2024 z <https://2021.mandaty.cz/>

Masarykova univerzita (2016). *Pearsonův korelační koeficient.* Dostupné 1. 2. 2023 z <https://mathstat.econ.muni.cz/materialy/statistika/statistika-ii/korelacni-analyza/pearsonuv-korelacni-koeficient>

Mikesova, R., & Šimon, M. (2015). Teorie ekonomického hlasování a její souvislosti s prostorovými vzorci volebního chování. In T. Kostecký, R. Mikešová, M. Poláková, D. Čermák, J. Bernard, & M. Šimon (Eds.), *Geografie výsledků parlamentních voleb: Prostorové vzorce volebního chování v Česku 1992-2013* (s. 117-130). Sociologický ústav AV ČR.

Ministerstvo vnitra ČR (2021). *Volby do Poslanecké sněmovny Parlamentu České republiky v roce 2021* Dostupné 11. 11. 2023 z <https://www.mvcr.cz/clanek/volby-do-poslanecke-snemovny-parlamentu-cr-8-a-9-rijna-2021.aspx>

Programy do voleb (2021). *Přehled stran a hnutí.* Dostupné 11. 11. 2023 z https://2021.programydovoleb.cz/strany-a-hnuti?fbclid=IwAR0XozH_qDbfKBWPLbe3-6eyDM39YaKGZdxKE6kBa45_ZBrGcBm4yrpaXLY

Sociologický Časopis, 43(2), 361-378. <https://www.jstor.org/stable/41132411>

- STEM (2022). *Volební tendence české veřejnosti – začátek prosince 2022*. Dostupné 12. 12. 2023 z <https://www.stem.cz/volebni-tendence-ceske-verejnosti-zacatek-prosince-2022/>
- Svačinová, P. (2013). Ekonomické hlasování a odpovědnost vládních stran ve střední Evropě. *Středoevropské Politické Studie*, 15(2–3), 77–100. <https://doi.org/10.5817/cepsr.2013.23.77>
- Urquizu–Sancho, I. (2011). Coalition governments and electoral behavior: Who is accountable? In *Springer eBooks* (pp. 185–213). https://doi.org/10.1007/978-3-642-19519-8_9
- Vláda ČR (2021). *Členové vlády*. Dostupné 5. 3. 2024 z <https://vlada.gov.cz/cz/vlada/>
- Volby (2017). *Výsledky voleb 2017*. Dostupné 11. 11. 2023 z <https://www.volby.cz/cz/ps2017.htm>
- Volby (2021). *Výsledky voleb 2017*. Dostupné 11. 11. 2023 z <https://www.volby.cz/pls/ps2021/ps?xjazyk=CZ>
- Von Beyme, K. (1996). Transition to democracy in Eastern Europe. In *Palgrave Macmillan UK eBooks*. <https://doi.org/10.1057/9780230374331>

Seznam obrázků a tabulek

Obr. 1: Předvolební průzkumy ve volbách do PS. v roce 2021	29
Tabulka 2 Seznam analyzovaných faktorů dle Pearsnova korelačního koeficientu za obce	46

Seznam map

Mapa 1: Rozložení vítězných politických uskupení podle okresů ve volbách do Poslanecké sněmovny v roce 2021	30
Mapa 2: Rozložení volební podpory koalice SPOLU ve volbách do Poslanecké sněmovny v roce 2021 (okresy).....	31
Mapa 3: Rozložení volební podpory koalice SPOLU ve volbách do Poslanecké sněmovny v roce 2021 (obce).....	32
Mapa 4: Hustota zalidnění v roce 2021 (okresy)	33
Mapa 5: Hustota zalidnění v roce 2021 (obce)	33
Mapa 6: Podíl římských katolíků (okresy).....	35
Mapa 7: Podíl římských katolíků (obce).....	35
Mapa 8: Podíl osob s vysokoškolským vzděláním (okresy)	37
Mapa 9: Podíl osob s vysokoškolským vzděláním (obce)	37
Mapa 10: Podíl osob s nejvyšším dosaženým vzděláním základní škola/žádné (okresy)	39
Mapa 11: Podíl osob s nejvyšším dosaženým vzděláním základní škola/žádné (obce)..	39
Mapa 12: Podíl nezaměstnaných osob (Okresy)	40
Mapa 13: Podíl nezaměstnaných osob (obce).....	41
Mapa 14: Podíl počtu obyvatel ve věku 15-64 let (okresy)	42
Mapa 15: Podíl počtu obyvatel ve věku 15-64 let (obce)	42
Mapa 16: Podíl počtu obyvatel starších 65 let (okresy)	44
Mapa 17: Podíl počtu obyvatel starších 65 let (obce)	44
Mapa 18: Volební účast (okresy)	45
Mapa 19: Volební účast (obce)	46

Seznam použitých zkratek

SPOLU - volební koalice českých politických stran ODS, KDU-ČSL a TOP 09

PirStan – volební koalice složená z České pirátské strany (Piráti) a hnutí Starostové a nezávislí (STAN)

ODS - Občanská demokratická strana

TOP 09 – TOP 09

KDU-ČSL – KDU-ČSL

ANO – ANO 2011

ČSSD – Česká strana sociálně demokratická

KSČM - Komunistická strana Čech a Moravy

STAN - STAROSTOVÉ A NEZÁVISLÍ

SPD - Svoboda a přímá demokracie (SPD)

Piráti - Česká pirátská strana

PS - Poslanecká sněmovna Parlamentu České republiky

ČR – Česká republika

EU – Evropská unie

ČSÚ – Český statistický úřad

HDP - Hrubý domácí produkt

DPH - Daň z přidané hodnoty

EET - Elektronická evidence tržeb

NUTS - Nomenklatura územních statistických jednotek

STEM – Ústav Empirických výzkumů

Abstrakt

Kojzar, L. (2024). *Geografické faktory volební podpory koalice SPOLU ve volbách do Poslanecké sněmovny v roce 2021* [Bakalářská práce, Západočeská univerzita v Plzni].

Klíčová slova: geografické faktory, SPOLU, Teorie konfliktních linií, Teorie ekonomického hlasování, Pearsonův korelační koeficient

Tato bakalářská práce se zabývá vlivem geografických faktorů na volební podporu koalice SPOLU ve volbách do Poslanecké sněmovny v roce 2021 v České republice. Řeší prostorové rozložení volební podpory a analyzuje ji ve vztahu k různým sociodemografickým faktorům. S využitím kvantitativní metodologie studie využívá Pearsonovy korelační koeficienty ke zkoumání vztahu mezi volební podporou koalice SPOLU a faktory, jako jsou mimo jiné hustota zalidnění, dosažené vzdělání, náboženská příslušnost a míra nezaměstnanosti. Hlavní zjištění ukazují, že vyšší vzdělanostní úroveň a hustota obyvatelstva silně korelují s vyšší podporou SPOLU, zatímco regiony s vyšší nezaměstnaností vykazují nižší podporu. Tyto výsledky podtrhují přitažlivost koalice v městských a vzdělanějších demografických skupinách. Práce přispívá k poznání politické geografie v České republice a naznačuje, že geografický a socioekonomický kontext významně ovlivňuje volební výsledky.

Abstract

Kojzar, L. (2024). *Geographical factors of electoral support for the SPOLU coalition in the Chamber of Deputies elections in 2021* [Bachelor Thesis, University of West Bohemia].

Key words: Geographical factors, SPOLU, Cleavage Theory, Economic Voting Theory, Pearson's correlation coefficient

This bachelor thesis examines the influence of geographical factors on electoral support for the SPOLU coalition in the 2021 elections to the Chamber of Deputies in the Czech Republic. It addresses the spatial distribution of electoral support and analyses it in relation to various socio-demographic factors. Using a quantitative methodology, the study uses Pearson correlation coefficients to examine the relationship between electoral support for the SPOLU coalition and factors such as population density, educational attainment, religious affiliation and unemployment rates, among others. The main findings show that higher educational attainment and population density are strongly correlated with higher support for SPOLU, while regions with higher unemployment show lower support. These results underscore the coalition's appeal in urban and more educated demographic groups. The paper contributes to the understanding of political geography in the Czech Republic and suggests that geographic and socioeconomic context significantly affects electoral outcomes. Translated with DeepL.com (free version)