

ZÁPADOČESKÁ UNIVERZITA V PLZNI
FAKULTA ZDRAVOTNICKÝCH STUDIÍ

BAKALÁŘSKÁ PRÁCE

2024

Kateřina Svobodová, DiS.

FAKULTA ZDRAVOTNICKÝCH STUDIÍ

Studijní program: Všeobecné ošetřovatelství

Kateřina Svobodová, DiS.

KRITICKÉ MYŠLENÍ V PRÁCI SESTRY

Bakalářská práce

Vedoucí práce: Mgr. Milena Vaňková, Ph.D.

PLZEŇ 2024

Prohlášení

Prohlašuji, že jsem bakalářskou práci vypracovala samostatně a všechny použité zdroje jsem uvedla v seznamu použitých zdrojů.

V Plzni dne 27. 3. 2024

.....

vlastnoruční podpis

Abstrakt

Příjmení a jméno: Svobodová Kateřina

Katedra: Ošetrovatelství a porodní asistence

Název práce: Kritické myšlení v práci sestry

Vedoucí práce: Mgr. Milena Vaňková, Ph.D.

Počet stran – číslované: 34

Počet stran – nečíslované: 30

Počet příloh: 4

Počet titulů použité literatury: 57

Klíčová slova: kritické myšlení, vzdělávání sester, student ošetrovatelství, sestra, ošetrovatelství, pregraduální sestra, bakalářské studium

Souhrn:

Bakalářská práce byla zpracována jako přehledová studie na téma Kritické myšlení v práci sestry. Cílem předkládané teoretické práce je zmapovat a sumarizovat aktuální publikované poznatky týkající se faktorů, které se podílí na získání a využití kritického myšlení u studujících sester všeobecného ošetrovatelství na pregraduální úrovni. Vybrali jsme 12 světových studií, ze kterých byly identifikovány faktory ovlivňující kritické myšlení.

Abstract

Surname and name: Svobodová Kateřina

Department: Nursing and midwifery

Title of thesis: Critical thinking in nursing

Consultant: Mgr. Milena Vaňková, Ph.D.

Number of pages – numbered: 34

Number of pages – unnumbered: 30

Number of appendices: 4

Number of literature items used: 57

Keywords: critical thinking, nurse education, nursing student, nurse, nursing, undergraduate nurse

Summary: The bachelor thesis was elaborated as a review study on the topic of Critical thinking in nursing. The aim of this theoretical work is to map and summarize current knowledge regarding the factors involved in the acquisition and use of critical thinking in studying nurses of general nursing at the undergraduate level. We have selected 12 global studies from which factors influencing critical thinking have been identified.

Poděkování

Děkuji Mgr. Mileně Vaňkové, Ph.D. za odborné vedení práce, poskytování cenných rad, doporučení a za čas, který mi věnovala. Také bych ráda poděkovala Mgr. Michaele Balvínové za pomoc při korektuře této práce.

OBSAH

OBSAH.....	7
SEZNAM OBRÁZKŮ	8
SEZNAM TABULEK	9
SEZNAM ZKRATEK	10
ÚVOD.....	11
1 FORMULACE PROBLÉMU	12
1.1 Kritické myšlení.....	13
1.2 Kritické myšlení v ošetrovatelství	14
1.3 Význam kritického myšlení pro všeobecnou sestru na pregraduální úrovni studia 16	
2 CÍL PRÁCE	22
2.1 Výzkumné cíle	22
2.2 Dílčí cíle a výzkumné otázky.....	22
2.3 Hlavní výzkumná otázka	22
3 METODIKA	23
3.1 Postup řešební strategie.....	23
3.1.1 Klíčová slova	24
3.1.2 Časové období	24
3.1.3 Informační zdroje a databáze.....	24
3.2 Hodnocení relevance vyhledaných vědeckých důkazů	26
3.2.1 Hodnocení kvality studií.....	26
3.2.2 Vylučovací a zahrnovací kritéria	26
3.2.3 Vyhodnocení získaných dat.....	27
4 REVIEW/PŘEHLEDOVÝ TEXT	28
5 VÝSLEDKY	31
5.1 Shrnutí a vyhodnocení výsledků v kontextu stanovených cílů.....	38
DISKUZE	39
LIMITY VÝZKUMU/PRÁCE.....	43
DOPORUČENÍ PRO DALŠÍ VÝZKUM	44
Doporučení pro praxi/výstup z práce	44
ZÁVĚR.....	45
SEZNAM LITERATURY.....	46
SEZNAM PŘÍLOH	54
PŘÍLOHY	55

SEZNAM OBRÁZKŮ

Obrázek 1 Proces kritického myšlení	16
Obrázek 2 Charakteristika kritického myšlení	18
Obrázek 3 Model kritického myšlení	19
Obrázek 4 Pět kroků ošetřovatelského procesu	20
Obrázek 5 Postoje podporující kritické myšlení.....	21
Obrázek 6 Prisma	25

SEZNAM TABULEK

Tabulka 1 PICO otázka	23
Tabulka 2 Shrnutí faktorů ovlivňujících kritické myšlení.....	31

SEZNAM ZKRATEK

KM..... kritické myšlení

Et al..... a další

NNN NIC, NOC, NANDA

EBN..... ošetřovatelství založené na důkazech (Evidence-Based Nursing)

TBL týmové učení (team based learning)

ČR..... Česká republika

Např..... například

USA..... United States of America, Spojené státy americké

ÚVOD

Kritické myšlení je jednou z nejdůležitějších metod ošetrovatelského procesu v přímé ošetrovatelské péči. Sestra musí být schopna posoudit problémy pacientů na základě vlastního hodnocení a úsudku, hledat vhodná řešení a převzít odpovědnost za své jednání a v případě potřeby změnit svá rozhodnutí. Pro kriticky myslící sestru je nutnost mít kompetence jako je schopnost identifikovat problémy, vyhodnocovat informace relevantní pro daný problém a následně jej řešit. Sestra musí mít taktéž afektivní kompetence jako schopnost interpretovat, analyzovat, hodnotit, zdůvodnit, vysvětlit a koordinovat (Sedliaková, 2012 in Vörösová et al.2015, s.15).

Definice kritického myšlení je rozsáhlá a byla různě definována mnoha autory. Pro americkou zdravotní/všeobecnou sestru a odborníci na ošetrovatelství, Alfaro-LeFevre (2016), je kritické myšlení klíčovou charakteristikou ošetrovatelského vzdělávání, znalostí a praxe. Zahrnuje myšlení orientované na výsledky, které vychází z potřeb člověka a je řízeno profesionálními standardy. Taktéž je to proces pravidelného vyhodnocování a sebereflexe, který směřuje k neustálému zlepšování (Alfaro-LeFevre, 2016).

Kritické myšlení propojuje výzkum a ošetrovatelskou praxi. Je důležitým prvkem profesionální zodpovědnosti všeobecné sestry a klíčovým pro poskytování kvalitní ošetrovatelské péče. Rozvoj kritického myšlení umožňuje všeobecným sestřám poskytovat péči v souladu s nejlepšími dostupnými důkazy, což je zásadní v komplexních a měnících se klinických situacích (Mazalová, 2016).

Cílem naší teoretické bakalářské práce je prozkoumat a shrnout publikované poznatky týkající se kritického myšlení konkrétně u sester studujících všeobecné ošetrovatelství na pregraduální úrovni přípravy.

V této práci budeme identifikovat faktory, které jsou stěžejní pro rozvoj kritického myšlení během studia a následně jej aplikovat v dennodenní práci. Student všeobecného ošetrovatelství se musí nejprve naučit kriticky myslet, aby tuto schopnost mohl aplikovat do své práce. Univerzitní vzdělání je nezbytné pro nabytí této dovednosti.

1 FORMULACE PROBLÉMU

V naší práci s názvem Kritické myšlení v práci sestry bychom se mohli věnovat problematice kritického myšlení u všech kategorií všeobecných sester. Jelikož jsme studenty ošetrovatelství, vybrali jsme si užší výzkumný vzorek, a to studenty oboru všeobecného ošetrovatelství na pregraduální úrovni. Je nezbytné popsat faktory ovlivňující učení kritického myšlení.

Rozsáhlou a srozumitelnou definici kritického myšlení uvádí Scriven a Paul (1987), kteří definují kritické myšlení jako proces aktivního a disciplinovaného zpracování informací získaných z různých zdrojů, jako jsou pozorování, zkušenosti, reflexe nebo komunikace. Jeho cílem je použití těchto informací k formování přesvědčení a rozhodování. Základem kritického myšlení jsou univerzální intelektuální hodnoty, jako je jasnost, přesnost, důslednost, relevanci, spolehlivost důkazů a logické argumenty. Tento proces zahrnuje konceptualizaci, aplikaci, analýzu, syntézu a hodnocení informací, přičemž cílem je dosažení hloubky, širě a spravedlnosti v našem myšlení a jednání (Scriven, Paul, 1987). Zdroj je sice poměrně zastaralý, ale jeho komplexnost a srozumitelnost jej činí stále aktuálním.

Kritické myšlení je klíčové pro proces, kterým musí studenti projít, aby se naučili činit úsudky při studiu i v každodenním životě (Facione, 2013).

Tannerová (2006) říká, že schopnosti kritického myšlení v ošetrovatelství se velmi liší a je možno je zlepšit pomocí úsilí a edukace. Studenti ošetrovatelství musí získat praktické znalosti, které rozšiřují znalostmi z učebnic ve stále složitějších ošetrovatelských situacích, a rozvíjet klinický úsudek prostřednictvím reflexe (Tannerová, 2006, s.147; Bradshaw, 2011; Vörösová et al., 2015, s.15).

Patricia Benner, americká ošetrovatelská teoretička, definuje kritické myšlení v ošetrovatelství jako schopnost analyzovat situace, porozumět složitým problémům, vyvozovat informace z různých zdrojů a efektivně je využívat při rozhodování a řešení problémů v praxi. Zdůrazňuje, že kritické myšlení v ošetrovatelství zahrnuje schopnost kriticky posuzovat informace, předpoklady a důkazy, důkladně zkoumat možnosti a rizika a vytvářet informovaná rozhodnutí pro poskytování nejlepší možné péče pacientům. Její práce se také zaměřuje na rozvoj kritického myšlení u ošetrovatelů skrze praxi, reflektivní procesy a kontinuální učení (Benner et al., 2009).

Jaké faktory ovlivňují kritické myšlení u sester studujících všeobecné ošetrovatelství na pregraduální úrovni přípravy pro následnou aplikaci do své každodenní práce?

1.1 Kritické myšlení

Kritické myšlení zkoumá a popisuje řada autorů, v každém oboru má mnoho definic a vysvětlení. Zabývali se jím již antičtí filozofové, např. Platón, Sokrates a jiní, kteří dali základ pro dnes nazývané kritické myšlení. Ve světové literatuře jej definují např. Alfaro-Lefevre, Facione a Paul. Z českých autorů jej popisují např. Šedý a Gazda.

Přídavné jméno "kritický" je odvozeno od řeckého slovesa *krinein*, což znamená oddělovat, rozhodovat či posuzovat. V latině má podstatné jméno *cribum* překlad jako síto či sloveso prosévát, nebo *crimen*, což značí v překladu obvinění, obžaloba, vinný. Sloveso *crenere* znamená zkoumat, pozorovat, oddělovat. Různé výrazy pro "síto" vznikly ve starých keltských a germánských jazycích. Z těchto latinských a řeckých slov je odvozeno mnoho slov v angličtině, například *critique*, *crisis* a *criterion* (Gazda et al., 2019).

Stella Cottrell (2011) ve své publikaci prezentuje kritické myšlení jako proces uvažování zahrnující široký rozsah dovedností, postojů, identifikaci pozic a argumentů. Pro kritické myšlení je také typické hodnocení důkazů pro alternativní úhly pohledů, spravedlivé zvážení protichůdných argumentů a důkazů (Stella Cottrell, 2011).

Gazda ve své knize popisuje pět základních kroků na cestě k pravdě, které stanovil aténský filozof Sokrates. Zkoumejte přesvědčení, která jsou všeobecně přijímána ve vašem okolí, a pokuste se je zpochybnit. Jestliže najdete situace, ve kterých tato tvrzení neplatí, může to naznačovat, že jsou nepravdivá nebo alespoň nepřesná. Mějte na paměti, že nalezené výjimky mohou vyžadovat redefinici původního tvrzení, aby lépe odpovídalo skutečnosti. Opakujte tento proces, abyste lépe porozuměli platnosti daných tvrzení (Gazda et al., 2019).

Sokratovská metoda podporuje aktivní přístup, nikoli následování ostatních. Musíme být schopni logicky ukázat, proč je náš názor takový. Pokud ostatní své názory logicky nevysvětlí, je pro nás mnohem snazší je zpochybnit nebo vyvrátit. Sokrates říká, že všichni lidé mají schopnost a povinnost uvažovat a neměli bychom se pasivně se řídit názory druhých. Místo toho si musíme vytvořit vlastní obhajitelné přesvědčení (Fischer, 1994).

Dle Royala (2016) je kritické myšlení „*proces, jímž hodnotíme informace*“, které se zpravidla vztahují k problémům a příležitostem. Proces kritického myšlení ukazuje, jak dospět k závěrům založených na faktech, která máme k dispozici (Royal, 2016, s.8).

1.2 Kritické myšlení v ošetrovatelství

Hlavním cílem ošetrovatelské péče je řešení zdravotních problémů pacientů. Každý pacient má unikátní charakteristiky, které jsou ovlivněny jeho tělesnými, psychickými, sociálními a spirituálními vlastnostmi, životním stylem, kulturou a dalšími faktory. Všeobecná sestra musí tyto informace zohlednit a zvolit efektivní ošetrovatelské intervence založené na vědeckých důkazech, které jsou současně bezpečné pro pacienta. To zahrnuje individuální hodnocení pacienta a aplikaci aktuálních a spolehlivých ošetrovatelských postupů (Mazalová, 2016).

Kritické myšlení v ošetrovatelství je dle Turka (2003) záměrné uplatňování myšlenkových procesů vyššího řádu. Řadíme sem analýzu, syntézu, rozpoznávání a řešení problémů, uvažování a hodnocení. Tento typ myšlení spočívá v logickém rozhodování. Je to důsledná a trénovaná myšlenková činnost zaměřená na hodnocení argumentů a tvrzení a určování závěrů, které vedou k vytváření názorů a jednání. Kritické myšlení je záměrné, plánovité a cílevědomé. Uplatňuje se při řešení problémů, formulaci úsudku, určování pravděpodobnosti a rozhodování (Turek, 2003; in Vörosová et al., 2015, s. 14).

Dle Falcó-Pegueroles et al., je kritické myšlení v ošetrovatelství mnohostranný proces zahrnující postoje a strategické dovednosti zaměřené na dosažení konkrétních cílů. Tyto postoje kritického myšlení jsou nedílnou součástí ošetrovatelství a ztělesňují ctnosti nezbytné pro profesionální dokonalost. Vychází z etiky jednání a rozhodování, analýzy kritického myšlení v ošetrovatelské péči, školení a výzkumu. Tvrdí, že je důležité podporovat dovednosti kritického myšlení mezi ošetrovatelskými profesionály a zdůrazňují potřebu vzdělávacích strategií a opatření k prokázání jejich účinnosti. Kritické myšlení je ve výzkumu zásadní a může zlepšit kompetence ošetrovatelů. Budoucí úsilí by se mělo zaměřit na vytváření nových důkazů, které pozitivně ovlivní klinickou praxi, péči o pacienty, vzdělávání sester a pokrok v ošetrovatelské vědě (Falcó-Pegueroles et al., 2021).

Sikorová udává, že klinická úvaha podporuje kritické myšlení studentů ošetrovatelství, čímž dojde k snadnějšímu určení ošetrovatelské diagnózy a stanovení následného ošetrovatelského plánu (Sikorová, 2012; in Vörosová et al., 2015, s. 15).

Kautz udává, že „*pro potřebu kritického myšlení jako vhodné použít alianci NNN (ošetřovatelské diagnózy NANDA, ošetřovatelské intervence NIC, ošetřovatelské výsledky NOC) jako klinický slovník, který pomáhá studentům v procesu myšlení řešit potřeby pacienta*“ (Kautz et al., 2006, s.130).

Rosalinda Alfaro-Lefevreová zmiňuje charakteristiky kritického myšlení a klinického posuzování tak, že se jedná o cílevědomé a informované myšlení orientované na výsledky. Je nutné pozorně identifikovat klíčové otázky, rizika a problémy. Je aplikována intuice, logika a kreativita. Je řízeno potřebami pacienta, rodiny a komunity. Je založeno na principech ošetřovatelského procesu, řešení problémů a vědeckých metod. Vyžaduje strategie na využití lidského potenciálu a neustálou opakovanou evaluaci, sebeopravování a neustálou snahu zlepšit se (Alfaro Lefevre, 2009).

Dispozice ke kritickému myšlení je popsána jako vnitřní motivace k využití kritických schopností při rozhodování (Abiogu et al., 2020).

Garwood (2018) definuje kritické myšlení jako schopnost shromažďovat, vyhodnocovat, syntetizovat a vyhodnocovat data, což je pro ošetřovatelskou praxi zásadní (Garwood, 2018).

Kritické myšlení je proces za použití logiky a rozumu, ve kterém dochází k objektivnímu rozhodování a řešení problémů, použitím vlastních podložených argumentů a zohlednění různých úhlů pohledu. Kritické myšlení je schopnost myslet, analyzovat myšlenku či reflektovat situaci tak, že si klademe otázku, proč se to stalo, co ji vyvolalo, a také jaké by mohlo být nejlepší řešení. Tento způsob myšlení neslouží pouze k řešení problémů, ale jedná se o neustálé zkoumání vlastního myšlení zahrnující reflexi a zlepšování (Cabañas Rosales et al., 2023).

Schafferová a Rubenfeldová jsou odborníci na kritické myšlení a vytvořili definici kritického myšlení pomocí delfské techniky, která říká, že kritické myšlení je základní složka profesionální zodpovědnosti a kvality ošetřovatelské péče. Rozdělily kritické myšlení v ošetřovatelské praxi do dvou skupin: emoční komponenty a kognitivní prvky. Emoční komponenty zahrnují způsoby myšlení, které ovlivňují emoční reakce a postoje v ošetřovatelské praxi. Kognitivní prvky obsahují dovednosti, které jsou důležité pro kritické myšlení v ošetřovatelské praxi, jako je analytické a logické myšlení (Mazalová, 2016).

1.3 Význam kritického myšlení pro všeobecnou sestru na pregraduální úrovni studia

Celosvětově je cílem vzdělávání sester zajistit profesionalitu v rámci klinických kompetencí a zlepšit poskytování kvalitní a bezpečné ošetrovatelské péče (Salifu, 2019).

Ve všední praxi ošetrovatelství se často upřednostňují tradiční postupy založené na zkušenostech a názorech odborníků, což může bránit inovaci a individualizaci péče. Rozvoj kritického myšlení u všeobecných sester je klíčový pro aplikaci nových poznatků a minimalizaci rizika pro pacienty. Kritické myšlení představuje záměrný intelektuální proces, který umožňuje všeobecným sestřám kriticky posuzovat informace a rozhodovat v souladu s nejlepšími zájmy pacientů. Národní liga ošetrovatelství definuje kritické myšlení jako specifický proces, který umožňuje všeobecným sestřám efektivně řešit problémy v péči o pacienty a ve vlastní profesi. Obsahem procesu kritického myšlení jsou čtyři body: identifikace problému, analýza informací o problému, vyhodnocení informací a vyvození závěrů (Obrázek 1) (Mazalová, 2016).

Obrázek 1 Proces kritického myšlení



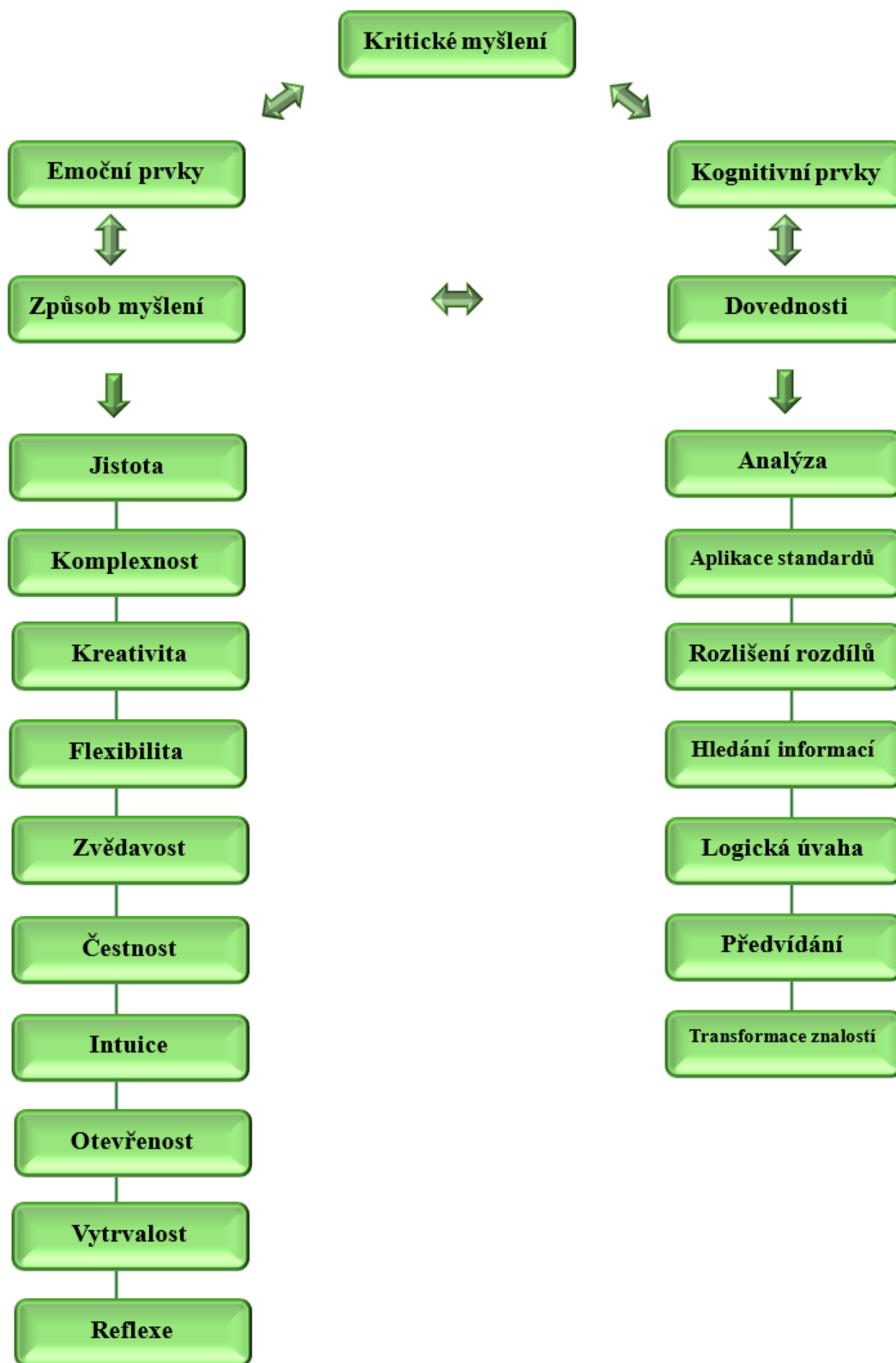
Zdroj: Mazalová, 2016

Berg, Philipp a Taff říkají, že kritické myšlení je proces, který analyzuje a hodnotí myšlení s cílem informovaného rozhodování. Pomáhá odhalit předpoklady, předsudky a přesvědčení, které mohou ovlivnit naše úvahy a rozhodnutí, zejména v klinickém kontextu (Berg et al., 2021).

Profesionální sestra se stále více vyznačuje svými kognitivními dovednostmi spíše než pouze schopnostmi psychomotorickými. Kritické myšlení je klíčovou součástí práce v ošetrovatelství. Nicméně, neexistuje jednoznačná definice nebo konceptualizace kritického myšlení specificky pro ošetrovatelský úsudek (Kataoka-Yahiro, Saylor, 2014).

Schafferová a Rubenfeldová udávají, že u kriticky myslících sester se projevuje deset způsobů myšlení jako flexibilita, intuice, intelektuální integrita, kontextová perspektiva, kreativita, reflexe, otevřenost, reflexe, sebejistota a vytrvalost. Je také využíváno sedm kognitivních zručností jako analýza, aplikování standardů, logické zdůvodnění, předvídání, rozlišování, vyhledávání informací a transformování vědomostí (Obrázek 2). Sestry by ve své praxi měly těchto 17 konceptů myšlení používat a reflektovat je. Potvrzují také, že v kterékoli situaci se využívají více než dvě kognitivní zručnosti (Schafferová a Rubenfeldová, 2000).

Obrázek 2 Charakteristika kritického myšlení



Zdroj: Schaffer a Rubinfeld, 2000

Pro všeobecnou sestru je důležité naučit se a rozvíjet schopnost kritického myšlení. K tomu byl popsán model kritického myšlení od Kataoka Yahiro a Saylora z roku 1994 (Obrázek 3), který se zaměřuje na vysvětlení procesu kritického myšlení v kontextu řešení ošetrovatelských problémů. Strukturu modelu tvoří pět bodů: základ specifických znalostí v ošetrovatelství, zkušenosti, kompetence kritického myšlení, postoje a standardy ke kritickému myšlení (Kataoka-Yahiro, Saylor, 1994).

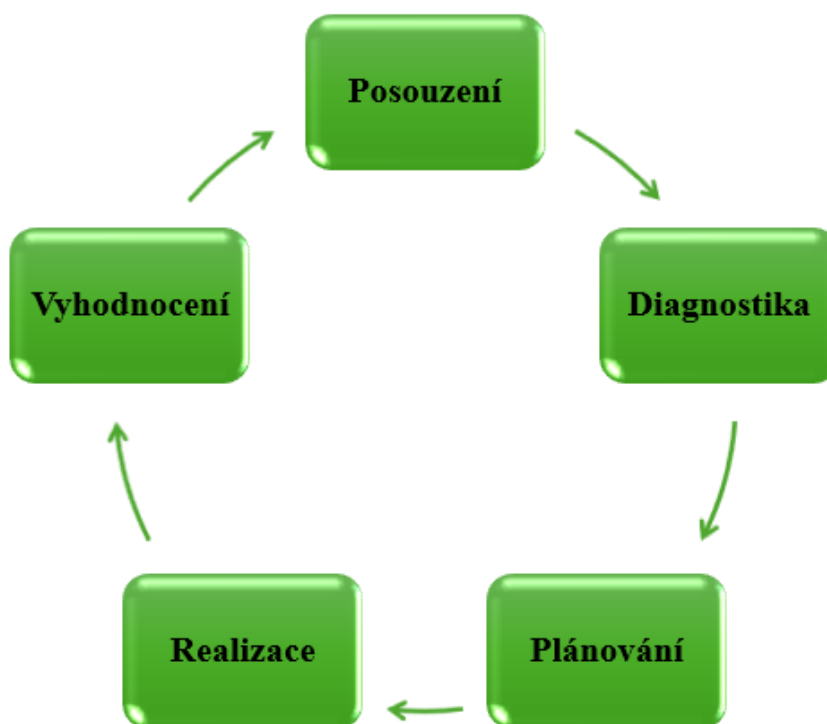
Obrázek 3 Model kritického myšlení



Zdroj: Kataoka-Yahiro a Saylor, 1994

Základ specifických znalostí všeobecné sestře umožňuje identifikovat a porozumět pacientům, což jí pomáhá lépe předvídat a řešit problémy. Klinické zkušenosti jsou nezbytnou součástí kritického myšlení v ošetrovatelství, jelikož umožňují sestře kombinovat znalosti s expertními dovednostmi a uplatňovat je v praxi k identifikaci, detekci a řešení problémů pacientů. Kompetence v kritickém myšlení v ošetrovatelství jsou klíčovými dovednostmi v klinickém rozhodování, zahrnující obecné i specifické faktory, jako je využití vědeckých metod a procesů řešení problémů a aplikace 5 kroků ošetrovatelského procesu (Obrázek 4), kterými jsou: posouzení, diagnostika, plánování, realizace a vyhodnocení (Mazalová, 2016).

Obrázek 4 Pět kroků ošetrovatelského procesu



Zdroj: Mazalová, 2016

Postoje sestry (Obrázek 5), jako je nezávislost, spravedlnost, uvědomění si vlastních předsudků, duševní pokora, odvaha riskovat, čestnost, vytrvalost, sebejistota a zvědavost, umožňují všeobecné sestře kriticky a samostatně uvažovat při rozhodování a provozování péče. Vzory pro kritické myšlení v ošetrovatelství zahrnují intelektuální a profesionální standardy, které pomáhají všeobecným sestrám poskytovat kvalitní péči na základě důkazů a etických zásad, a to prostřednictvím dosažení excelentního myšlení a objektivní analýzy situací (Mazalová, 2016).

Obrázek 5 Postoje podporující kritické myšlení



Zdroj: Mazalová, 2016

Schopnost kritického myšlení se vyvíjí s nárůstem nových poznatků v různých oblastech, nejen v ošetrovatelství, a rozděluje se do tří úrovní: základní, pokročilá a odborná. Na základní úrovni začátečník přijímá názory expertů bez individuálního přístupu k pacientovi, což je způsobeno nedostatkem zkušeností, dovedností a flexibility v postojích. Na komplexní úrovni jedinec začíná nezávisle analyzovat alternativní řešení s uvědoměním jejich různých dopadů a na vrcholné úrovni projevuje závazek, pečlivě zvažuje možnosti a argumentuje a obhajuje svá rozhodnutí s intelektuální i emocionální zárukou (Mazalová, 2016).

Rozvoj dovedností kritického myšlení vyžaduje spojení znalostí a teorie s praxí a je celoživotním procesem, který zahrnuje sebehodnocení, toleranci nejasností a mnohoznačnosti, mentální mapy a vytvoření podpůrného prostředí. Sebehodnocení umožňuje všeobecně sestře rozlišit přínosné schopnosti od těch, které je třeba dále rozvíjet, zatímco tolerance nejasností zahrnuje respektování různých názorů a hledání informací pro odpovědné rozhodnutí. Mentální mapy slouží k vizualizaci myšlení a rozvoji analytických dovedností, zatímco vhodné pracovní prostředí podporuje kritické myšlení a aplikaci důkazů ve všech faktorech ošetrovatelské péče (Mazalová, 2016).

2 CÍL PRÁCE

2.1 Výzkumné cíle

Hlavní cíl:

Zmapovat faktory kritického myšlení u studujících sester oboru všeobecné ošetřovatelství na pregraduální úrovni studia.

2.2 Dílčí cíle a výzkumné otázky

Dílčí výzkumný cíl č.1: Zmapovat a sumarizovat faktory, které ovlivňují kritické myšlení studujících sester.

Dílčí výzkumná otázka č. 1: Jaké faktory ovlivňují kritické myšlení u sester na pregraduální úrovni studia?

Dílčí výzkumný cíl č. 2: Zjistit bariéry, které brání v nabytí kritického myšlení u studujících sester během studia.

Dílčí výzkumná otázka č. 2: Jaké existují bariéry pro nabytí kritického myšlení u studujících sester?

2.3 Hlavní výzkumná otázka

Jaké faktory ovlivňují kritické myšlení u sester studujících všeobecné ošetřovatelství na pregraduální úrovni studia?

3 METODIKA

Pro naši bakalářskou práci jsme zvolili přehled literatury dosavadních poznatků k určitému tématu dle Mareše (2013). Opírá se o dohledané výzkumy, analýzu a shrnutí výsledků k danému tématu. Vhodně zvolené a formulované výzkumné otázky usnadňují vyhledávání přesných a relevantních informací. Nedílnou součástí klinických otázek je otázka PICo, která představuje způsob pro vyhledávání článků v elektronických databázích (Zeleníková a Jarošová, 2014).

K vytvoření klinické otázky jsme využili modifikovaný formát PICo, kde P – participant (participant, zúčastněný); I – intervention (intervence); Co – context (kontext, souvislost) (Marečková et al., 2015).

Pomocí tohoto modelu byla vytvořena PICo otázka: (viz tabulka č.1)

Jaké dílčí faktory (Co) ovlivňují kritické myšlení (I) u studujících sester (P) na pregraduální úrovni studia?

Tabulka 1 PICo otázka

Jaké dílčí faktory (Co) ovlivňují kritické myšlení (I) studujících sester na pregraduální úrovni studia?		
P	studující všeobecná sestra	undergraduate nurse OR nurse
I	kritické myšlení během studia	critical thinking AND nursing OR nursing care
Co	dílčí faktory	factors OR determinants

Zdroj: vlastní

Pro vyhledávání relevantních zdrojů byla použita klíčová slova v češtině, angličtině a španělštině. Vyhledávání bylo rozšířeno pomocí booleovských operátorů "AND" a "OR", které používáme tehdy, chceme-li vyhledat alespoň jedno ze zadaných slov (Zeleníková a Jarošová, 2014).

3.1 Postup rešeršní strategie

Do naší bakalářské práce byly vybrány studie vyhledané v elektronických zahraničních databázích zaměřených na dané zdravotnické téma. Vyhledávání bylo provedeno pomocí následujících metod. Nejprve byla vybrána klíčová slova v anglickém a španělském jazyce, poté bylo stanoveno desetileté časové období pro vyhledávání. V prvním kroku byly vyloučeny studie, jejichž název článku nesouvisel s daným vyhledávaným tématem. Dále

byly u článků pročitány abstrakta, a nakonec byly důkladně prozkoumány vybrané publikace. Vyhovující studie byly následně zařazeny do tvorby review a detailně popsány. Výzkum je založen na výše uvedených kritériích.

3.1.1 Klíčová slova

Pro vyhledávání relevantních zdrojů byla použita klíčová slova v nejprve v českém jazyce. Následně byla tato klíčová slova přeložena do anglického a španělského jazyka. Vyhledávání bylo rozšířeno pomocí booleovských operátorů „AND“ a „OR“.

Česky: kritické myšlení, sestra, ošetřovatelství, sestra student, vzdělávání

Anglicky: critical thinking, nurse, nursing, undergraduate nurse, education,

Španělsky: pensamiento crítico, enfermera, enfermería, diplomado de enfermería, educación

3.1.2 Časové období

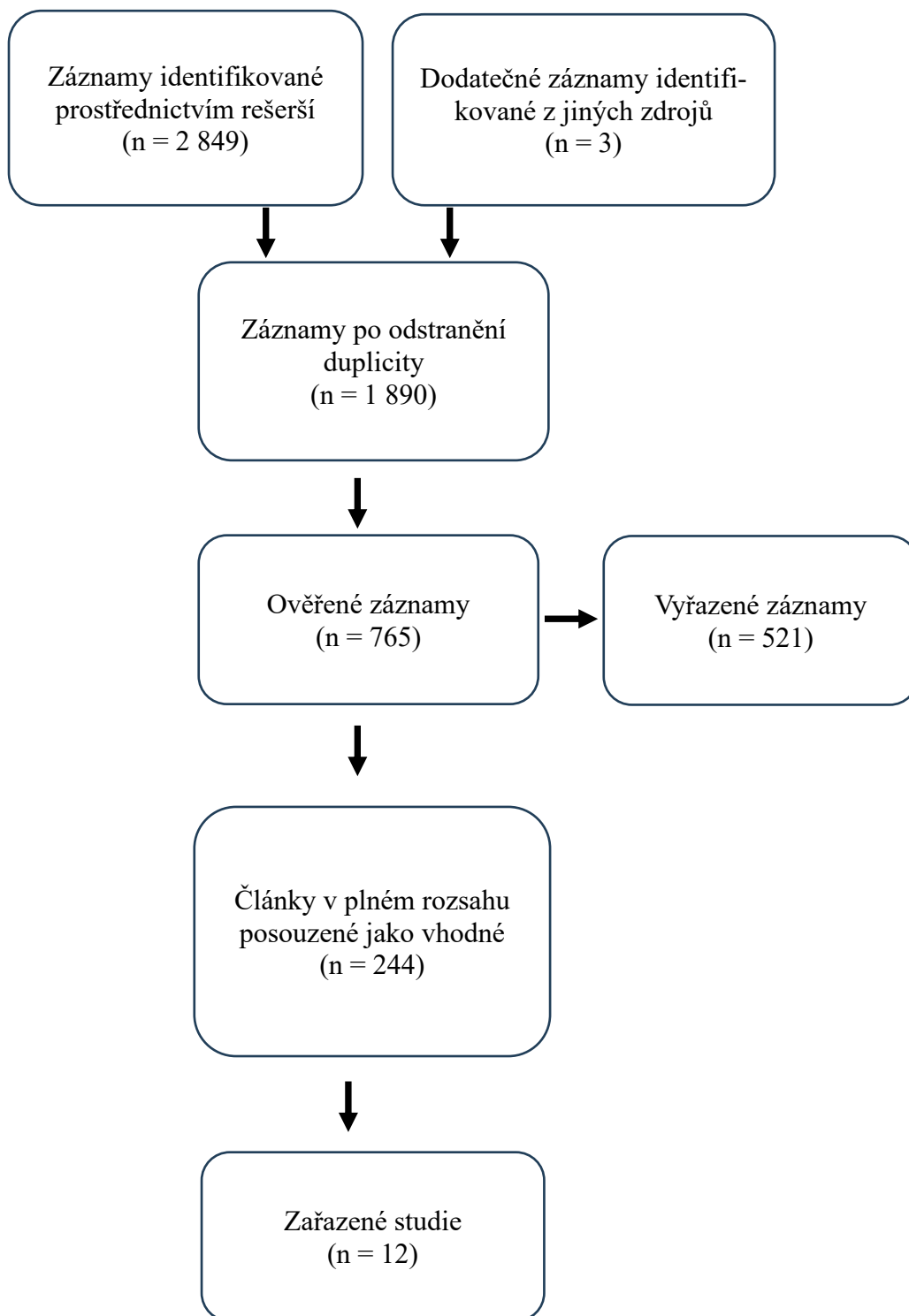
Do této bakalářské práce byly vyhledávány a použity studie v rozmezí deseti let. Bylo nastaveno časové rozmezí od roku 2014 do roku 2024 z důvodu nalezení velkého množství relevantních studií. Byly zahrnuty také studie starší 10 let, jelikož problematice kritického myšlení se začali věnovat zahraniční autoři ve 20. století v různých kontextech. Ve vzdělávání bylo kritické myšlení zkoumáno a diskutováno od 60. let až po současnost.

V naší práci jsme čerpali použité definice o kritickém myšlení z literárních knih, které jsou datovány také před rok 2014. Tím, že se definice kritického myšlení a jeho relevantnost v literatuře mění velmi sporadicky, mohly být použity zdroje staršího data.

3.1.3 Informační zdroje a databáze

Byly hledány zahraniční studie pomocí vyhledávacího zdroje Google Scholar, který je volně přístupným vyhledávačem pro odbornou literaturu v různých jazycích. Pro vyhledávání dalších zdrojů byly použity elektronické databáze jako PubMed, Scielo a Ciencia Latina. Články byly poté ověřeny na platformách Research Gate a Wiley Online Library, které umožňují přístup k vědecké literatuře s odkazy na plné znění textů přes naši vzdělávací instituci. Použita byla rešerše, kterou jsme si sami vyhledali na webových zdrojích dle zmíněných kritérií.

Obrázek 6 Prisma



Zdroj: vlastní

3.2 Hodnocení relevance vyhledaných vědeckých důkazů

3.2.1 Hodnocení kvality studií

Pro naši bakalářskou práci bylo využito 12 studií. 2 z těchto je vypracováno jako přehledové literární review, 2 z nich jsou kvalitativní studie a 2 je kvantitativní studie, 5 článků jsou systematická review, 1 je revize literatury. Studie pocházejí z celého světa, konkrétně jsou 4 z Číny, 1 z USA, 1 ze Singapuru, 1 z Mexika, 1 z Chile, 1 z Nigérie, 2 z Řecka, 1 ze Španělska.

3.2.2 Vylučovací a zahrnovací kritéria

Od ledna roku 2014 do března 2024 byly relevantní zdroje vyhledány v databázích se zaměřením na publikace zdravotnických a medicínských studií. Pro vyhledávání zdrojů byla stanovena následující kritéria: plnotextová dostupnost, rok vydání publikací v rozmezí od začátku roku 2014 do března 2024. Vyhledané studie odpovídaly námi zvoleným klíčovými slovy. Dalším kritériem byl text v anglickém, španělském nebo českém jazyce. V databázích bylo nalezeno celkem 2 849 výsledků. V první fázi byly vyloučeny studie, které dle názvu nesouvisely s tématem naší práce. Následně došlo k pročtení abstraktů a k vyřazení dalších nevyhovujících článků nesplňujících zadaná kritéria. Závěrem byl prostudován plnohodnotný obsah a zhodnocena kvalita a relevantnost studie. Po zhodnocení bylo jako výsledek do bakalářské práce zařazeno celkem 12 studií.

V rámci databáze PubMed byly do naší studie vybrány 10 článků. Z databáze Ciencia Latina byla zařazena 1 studie, taktéž z databáze Scielo 1 vybraná studie. Za pomoci sociální platformy Research Gate byly dohledány texty zmíněných studií v plném znění.

Vyloučeny byly ty články, které se jasně nevěnovaly kritickému myšlení u pregraduálních sester a ošetrovatelství. Byly zařazeny jen ty studie, které měly zaměření na studenty všeobecného ošetrovatelství v univerzitním programu. Kritéria stanovená pro vyhledání byla: zobrazení plnotextového článku, studie publikované v českém, anglickém, španělském a jazyce, odborné publikace a články v odborných časopisech v rozmezí roků 2014–2024. Po vyhledání potenciálních studií jsme články roztřídili a vyhodnotili, zda splňují stanovená kritéria. Bylo nezbytné vyřadit články nevyhovující pro zodpovězení klinické otázky.

Zahrnuty byly přehledové studie, randomizované kontrolní studie, metaanalýzy, průřezové, kvalitativní a kvantitativní studie. Mezi kritéria pro vyřazení patří nedostupnost plného textu, účastníci s jiným než vysokoškolským vzděláním, účastníci jiné než pregraduální kategorie, duplicita práce, kvalitativní studie a nevyhovující obsah studií.

3.2.3 Vyhodnocení získaných dat

Do naší bakalářské práce bylo vybráno celkem 12 zahraničních studií, které jsme přehledně zanesli do tabulek. Provedli jsme širokou analýzu všech zjištěných dat, které jsme ve výsledcích práce důkladně popsali.

Přehled všech relevantních zahraničních studií použitých v naší bakalářské práci je přehledně zpracován v tabulce a uveden v Příloze č. 1, kde je uveden název studie, rok a země vydání, autoři, typ studie a stručně popsany cíl a výsledek dané studie.

Seznam všech použitých zahraničních studií a literatury je uveden v bibliografii na konci naší práce.

4 REVIEW/PŘEHLEDOVÝ TEXT

Seznam všech relevantních zahraničních studií, které byly použity v naší bakalářské práci, je systematicky zobrazen v tabulce, která je přiložena jako Příloha č. 1. Tabulka obsahuje název studie, rok a zemi vydání, jména autorů, typ studie a stručný popis cíle a výsledku dané studie.

Studie s názvem *Suggestion for overcoming the barriers to critical thinking in nursing* z roku 2023 byla provedena v Řecku. Tato studie ve formě literárního přehledu měla za účel rozpoznat překážky, které brání studujícím sestřám v rozvoji a efektivním využití kritického myšlení, a navrhnout strategie, které by tuto situaci mohly zlepšit a pomohly překonat zjištěné bariéry (Christodoulakis et al., 2023).

The efficacy of team-based learning in developing the generic capability of problem-solving ability and critical thinking skills in nursing education: A systematic review, je studie, ve které bylo do analýzy zahrnuto 936 účastníků, jejichž průměrný věk se pohyboval v rozmezí 21 až 28 let. Většina studií byla provedena v Asii (konkrétně v Jižní Koreji) a jedna v USA. Cílem tohoto systematického přehledu experimentálních a kvaziexperimentálních studií vedených v Číně v roce 2023, bylo zkoumat účinnost implementace týmového učení (TBL) při rozvoji dovednosti kritického myšlení a schopnosti řešit problémy u studentů ošetrovatelství. Identifikovat používané strategie a překážky TBL ve vzdělávání sester byl další dílčí cíl této studie (Yeung et al., 2023).

V kvantitativní průřezové studii z Číny z roku 2023 s názvem *The mediating effect of critical thinking between interest in learning and caring among nursing students: a cross-sectional study* jsme zkoumali vztah mezi zájmem o učení, kritickým myšlením a péčí u studentů ošetrovatelství na pregraduální úrovni v Číně. Převážnými účastníky studie byli studenti bakalářských studijních programů ošetrovatelství s průměrným věkem 22,0 let. Většina z nich byla zapsána na školách v provincii Ťiang-su. Byl zjištěn významný vztah mezi zájmem o učení, kritickým myšlením a péčí (Tong et al., 2023).

Cílem kvalitativní studie ze Singapuru z roku 2020 v originálním názvu *Exploring perceptions and barriers in developing critical thinking and clinical reasoning od nursing students: A qualitative study*; bylo prozkoumat vnímání kritického myšlení a identifikovat překážky, kterým čelí studenti všeobecného ošetrovatelství při rozvoji kritického myšlení.

Účastníci studie byli převážně čínští studenti ošetrovatelství a populace v Singapuru. Průměrný věk účastníků byl 20,8 let (Wong et al, 2020).

Ve studii v podobě systematického přehledu z Číny z roku 2020 s originálním názvem: *Impact of mind mapping on the critical thinking ability of clinical nursing students and teaching application*; bylo cílem zjistit, zda myšlenkové mapy přispívají ke zlepšení kritického myšlení u studentů ošetrovatelství a zda je možné je aplikovat jako výukový nástroj. Participovalo 64 studentů ošetrovatelství, ve věkovém rozpětí 21 až 23 let. Bylo zahrnuto 14 studentských skupin, s průměrným počtem 4 až 6 studentů na skupinu (Wu, 2020).

Kvantitativní studie z roku 2020 z Nigérie s názvem *Cognitive-behavioural reflective training for improving critical thinking disposition of nursing students*, zjišťovala, jaký vliv má kognitivně-behaviorální reflektivní tréninkový program na posílení schopnosti kritického myšlení studentů ošetrovatelství v Nigérii (Abiogu et al., 2020).

V kvalitativní průzkumné průřezové studii z Mexika s názvem *Pensamiento reflexivo y crítico en estudiantes de enfermería: un análisis cualitativo* z roku 2023 se u deseti studentů ošetrovatelství ve věku od 19 do 32 let analyzoval rozvoj reflektivního a kritického myšlení u studentů ošetrovatelství v Mexiku s cílem zlepšit výuku a výcvik. Došli jsme ke zjištění, že rozvoj reflektivního a kritického myšlení u studentů ošetrovatelství umožňuje zkvalitnění procesu výuky a výcviku (Cabañas Rosales, 2023).

Cílem studie *Pensamiento crítico: concepto y su importancia en la educación en enfermería*, v podobě revize článku z literatury v Chile z roku 2020, bylo identifikovat strategie učení, které podporují kritické myšlení a zvýšit povědomí o jeho důležitosti pro ošetrovatelství a dosažení kvalitní praxe (Estrada Zapata, 2020).

Literárního review z USA s názvem *The effect of concept maps on undergraduate nursing students' critical thinking* z roku 2018, mělo za cíl posoudit jednak vnímání pojmových map a následně jejich vliv na schopnosti studentů kriticky myslet (Garwood et al., 2018).

U metaanalýzy a literární review z Číny z roku 2018 s názvem *The effectiveness of evidence-based nursing on development of nursing students' critical thinking: A meta-analysis* bylo cílem posoudit efektivitu ošetrovatelství založeného na důkazech (EBN) na rozvoj kritického myšlení u studentů ošetrovatelství. Bylo použito 9 studií a zúčastnilo se 1 079 studentů ošetrovatelství (Cui et al., 2018).

Systematické review z roku 2021, vedené v Řecku, s originálním názvem *Critical thinking: the development of an essential skill for nursing* mělo za cíl prezentovat základní dovednosti kritického myšlení pro vzdělání a rozhodování v ošetrovatelské praxi. Tato studie měla ukázat pozitivní vliv a vztah, který má kritické myšlení na profesionální rozhodování a výsledky (Papathanasiou et al., 2021).

V systematickém přehledu z Barcelony z roku 2016, s názvem *Revisión del concepto de pensamiento crítico en enfermería: definición, composición, contextualización y medición* bylo cílem popsat koncept kritického myšlení, jeho součásti, kontext a metody měření a hodnocení u studentů ošetrovatelství (Basco et al., 2016).

5 VÝSLEDKY

V našich vybraných studiích bylo popsáno kritické myšlení u studujících sester obor všeobecné ošetrovatelství na pregraduální úrovni přípravy. V této části naší práce popíšeme výsledky z jednotlivých studií, shrneme naše zjištění v kontextu stanovených cílů a zaneseme všechna relevantní data do přehledné tabulky (viz tabulka 2).

Tabulka 2 Shrnutí faktorů ovlivňujících kritické myšlení

Číslo studie	Autor	Země a rok vydání	Faktory ovlivňující kritické myšlení
1.	Christodoulakis et al.	Řecko, 2023	2 bariéry: při výuce, při užití v praxi; 3 strategie jejich překonání
2.	Yeung et al.	Čína, 2023	TBL
3.	Tong et al.	Čína, 2023	zájem o učení
4.	Wong et al.	Singapur, 2020	identifikace překážek
5.	Wu et al.	Čína, 2020	myšlenkové mapy
6.	Abiogu et al.	Nigerie, 2020	kognitivně-behaviorální trénink
7.	Cabañas Rosales et al.	Mexiko, 2023	rozvoj reflektivního KM
8.	Estrada Zapata	Chile, 2020	strategie učení
9.	Garwood et al.	New York, 2018	pojmové mapy
10.	Cui et al.	Čína, 2018	EBN
11.	Papathanasiou et al.	Řecko, 2021	programy na vzdělání
12.	Basco Prado et al.	Barcelona, 2016	kognitivní dispozice a dovednosti

Zdroj: vlastní

Ve studii *Suggestions for overcoming the barriers to critical thinking in nursing* byly identifikovány dva typy překážek, které brání sestřám v efektivním rozvoji a využívání kritického myšlení. První typ překážky se objevuje při výuce kritického myšlení u studentů všeobecného ošetrovatelství. Tradiční přednášky nejsou pro zlepšení kritičnosti dostačující, proto by měl pedagog do svých hodin začlenit metody aktivního učení složené např. z případových studií, bohužel tento typ učení je časově náročnější. Nicméně pedagogové nejsou efektivně školeni v těchto metodách, tudíž jejich využívání není dostatečné anebo se zdráhají aplikovat inovující techniky do tradiční výuky. Prostředí pro výuku bez vhodných prostor

může být překážka pro zlepšení techniky kritického myšlení. Osobnostní faktory a kulturní zaměření studenta ošetřovatelství by měly být individuálně brány pedagogem v potaz. Druhý typ překážek vzniká tehdy, když sestra zkouší využívat kritického myšlení během klinické praxe. Pro rozvoj a používání tohoto myšlení jsou důležité faktory jako pracovní stres, týmová práce, časová omezení a dostatek zaměstnanců. Používání kritického myšlení podporuje vysoká úroveň týmové spolupráce a efektivní komunikace. Nízká úroveň komunikace a týmové práce, nedostatek zaměstnanců a stres obecně jeho využití brání.

Proto byla navržena jednoduchá strategie se třemi složkami pro překonání těchto dvou bariér pro studující sestry, a to složka individuální, interdisciplinární a administrativní. Individuální složka je zaměřena na jednotlivce. Pedagogové by měli sestřím v rámci vzdělávání vysvětlovat výhody kritického myšlení, získávání aktuálních informací z literatury a ověřených zdrojů a strategií ze světových databází. Druhá složka, interdisciplinární, klade důraz na spolupráci a mezioborovou komunikaci s cílem zlepšit a podpořit týmovou práci v bezstresovém prostředí mezi zdravotnickými pracovníky. Měla by být usnadněna diskuze o metodách zlepšení, tzv. brainstormingu, pro podporu týmové práce, učení a komunikace. Třetí složka, administrativní, by měla být sestřím nápomocná pro zlepšení jejich kritického myšlení a dovedností všeobecně. Spolupráce pedagogů, univerzit a administrativy zdravotnických zařízení by mohla sestřím poskytnout příležitost pracovat na výzkumných projektech a vzdělávacích aktivitách. Tímto by bylo možné získat pro zdravotnické zařízení cenné zdroje potřebné na navýšení zdravotnických odborníků a zmírnit tak celkovou pracovní zátěž. Došlo by tím ke sloučení teoretické a praktické znalosti a dovednosti v aplikaci pro zlepšení kritického myšlení pro dané zájmy (Christodoulakis et al, 2023).

Závěrem studie *The efficacy of team-based learning in developing the generic capability of problem-solving ability and critical thinking skills in nursing education: A systematic review* je zjištění, že aktivní přístup zaměřený na studenta při TBL (Team-Based Learning) podporuje schopnost řešit problémy, učí používat a rozvíjet kritické myšlení a učí zlepšit dovednosti mezilidské komunikace procvičováním. Výsledky studie naznačují, že všechny zkoumané výzkumné práce se zaměřily na použití metody TBL jako pedagogického přístupu. Šest zkoumaných studií zahrnovalo jednu randomizovanou kontrolní studii, jednu zkříženou a čtyři kvaziexperimentální studie. V rámci všech zkoumaných studií byla metoda TBL implementována s důrazem na čtyři principy definované Michaelsem a Sweetem (2008), jimiž jsou skupiny, které musí být správně sestaveny a řízeny, studenti musí nést

odpovědnost za svou práci, musí dostávat pravidelnou zpětnou vazbu a skupinové úkoly by měly podporovat jak učení, tak rozvoj týmové spolupráce.

Výsledky studií naznačují, že metoda TBL má smíšené účinky na rozvoj kritického myšlení a schopnosti řešení problémů u studentů ošetrovatelství, přičemž některé studie zaznamenaly pozitivní efekty a jiné ne. Mezi hlavní překážky implementace TBL ve vzdělávání sester patří náročnost přípravy materiálů, obtížnost zavedení samostatného učení a možný odpor studentů vůči novým výukovým metodám. Navzdory tomu, že některé studie vykazují pozitivní výsledky, je používání TBL ve vzdělávání sester stále poměrně omezené. Tento systematický přehled potvrzuje TBL jako doporučenou strategii aktivního učení pro rozvoj kritického myšlení studentů ošetrovatelství, což má pozitivní efekt na řešení problémů a zlepšuje jejich dovednosti. TBL je aktivní vzdělávací strategie, která podporuje hluboké učení skrze interakci v malých skupinách a má strukturovaný rámec se čtyřmi zásadami. TBL přispívá k rozvoji dovedností kritického myšlení a řešení problémů u studentů ošetrovatelství, což má pozitivní dopad na výsledky učení ve vzdělávání zdravotnických pracovníků, včetně zlepšení akademických výkonů, komunikačních dovedností a samostatného učení (Yeung et al., 2023).

Studie *The mediating effect of critical thinking between interest in learning and caring among nursing students: a cross-sectional study* zkoumala úroveň péče, zájem o učení a kritické myšlení a odhalila pozitivní vztahy mezi těmito faktory. Zájem o učení významně ovlivňuje kritické myšlení, to pak dále ovlivňuje úroveň a kvalitu péče. Tato zjištění naznačují, že zájem o učení podporuje úroveň péče částečně prostřednictvím kritického myšlení. To může studentům ošetrovatelství pomoci lépe integrovat informace o pacientech a řešit problémy. Doporučuje se integrovat kurzy kritického myšlení do vzdělávacího programu, aby se zlepšily pečovatelské dovednosti. Kritické myšlení bylo identifikováno jako zprostředkovávající faktor vztahu mezi zájmem o učení a péčí, což ukazuje na jeho roli při vysvětlování souvislostí mezi těmito dvěma proměnnými (Tong et al., 2023).

Ve studii *Exploring perceptions and barriers in developing critical thinking and clinical reasoning of nursing students: A qualitative study* bylo identifikováno sedm témat zájmu včetně důležitosti kritického myšlení v ošetrovatelské praxi, propojení teorie s praxí, individuálních myšlenkových procesů, stimulačních strategií, třídního a klinického prostředí a vlastností studentů. Celkově účastníci vnímali kritické myšlení a klinický úsudek jako zásadní pro ošetrovatelskou praxi, zdůrazňují jejich důležitost při řízení klinických situací a

propojení teorie s praxí. Jsou hodnoceny jako vzájemně provázané procesy a ocenili jejich rozvoj prostřednictvím stimulujících strategií, jako jsou simulace a klinická zařazení. Identifikovány byly překážky v rozvoji těchto dovedností, včetně změn v učebním prostředí, výzev v klinickém prostředí, jako jsou kulturní zvyklosti na oddělení a přetížení pracovníků ošetrovatelských oddělení a individuálních vlastností studentů, jako je nedostatek sebeiniciativy a znalostní mezery.

Zjištění ukazují na potřebu zlepšení ve vzdělávání sester, aby lépe podporovalo rozvoj kritického myšlení a dovedností klinického uvažování u studentů. Studenti ošetrovatelství považují kritické myšlení a klinické uvažování za klíčové pro propojení teorie s praxí v ošetrovatelství. Strategie jako simulace, případové studie, reálné klinické zkušenosti a vedení od klinických instruktorů byly identifikovány jako stimuly pro kritické myšlení a klinické uvažování. Překážky v rozvoji těchto dovedností se týkaly zejména nedostatku času pro interakci studentů s lektory, včetně prostředí ve třídě, vyučovacích metod a postojů studentů k učení. Efektivnější výuka by měla být zavedena ve vzdělávacích institucích a ty by měly být citlivé na potřeby studentů. Dostatečný čas pro vedení studentů ošetrovatelství ze strany všeobecných sester by měl být zajištěn, přičemž hlavní překážkou je jejich vysoká pracovní zátěž. Tato zjištění mohou být insirací pro zlepšení současného ošetrovatelského vzdělávání a praxe, aby lépe podporovaly studenty ošetrovatelství v rozvoji kritického myšlení a schopností klinického uvažování. Nicméně je potřeba dalšího podrobného výzkumu v jiných kulturách (Wong et al., 2020).

Výzkum zaměřený na použití myšlenkových map ve výukových aktivitách *Impact of mind mapping on the critical thinking ability of clinical nursing students and teaching application* ukázal pozitivní vnímání studentů ošetrovatelství. Aplikace myšlenkových map ve výuce se stala oblíbenou učební metodou, protože sami studenti uváděli výhody, jako je zlepšení paměti, rozvoj analytických dovedností a schopnost integrovat teorii s praxí, a projeví ochotu tuto metodu používat. Nicméně identifikovali i potíže, včetně časové náročnosti a nedostatku znalostí v softwarových aplikacích. Studie dále prokázala, že výcvik v myšlenkových mapách signifikantně zlepšil schopnost kritického myšlení studentů ošetrovatelství, přičemž některé dimenze, jako je analytičnost a sebevědomí, vykazovaly významná zlepšení. Ačkoli došlo k pozitivním zjištěním, odhalili jsme, že mapování mysli bylo neúčinné při zlepšování schopností účastníků řešit problémy. Tato skutečnost možná souvisí s větším důrazem na paměť a efektivitu učení myšlenkových map, ovšem na řešení praktických problémů je kladem menší důraz. Závěrem lze říci, že výuka pomocí myšlenkových map může

zlepšovat schopnost kritického myšlení studentů ošetrovatelství. Celkově lze konstatovat, že výuka s myšlenkovými mapami může podporovat kritické myšlení a adaptaci studentů ošetrovatelství na klinické prostředí, podporující tak jejich komplexní rozvoj dovedností a aktivní přístup k učení. V této studii jsme zjistili, že myšlenkové mapy pomohly zlepšit jejich paměť, lépe získat znalosti a komplexní dovednosti, analytické schopnosti a systematicky organizovat informace pro zlepšení schopností kritického myšlení (Wu, 2020).

Ve studii *Cognitive-behavioural reflective training for improving critical thinking disposition of nursing students*, které se zúčastnilo 167 účastníků, bylo nutné prozkoumat účinky kognitivně-behaviorálního reflektivního tréninku pomocí dotazníku zvaného „kritický dispoziční inventář“ na zlepšení dispozice kritického myšlení u studentů ošetrovatelství. U tohoto tréninku je kladen důraz na poznávání a rozvoj znalostí a duševních schopností. Dotazník je tvořen 18 položkami a posuzuje kritické myšlení u studentů ošetrovatelství pomocí tří složek, a to: otevřenost mysli (sedm položek), systematicčnost/analýza (šest položek) a hledání pravdy (pět položek). Psychometrické vlastnosti byly testovány a prokázaly se jako dostatečné. Nicméně, s ohledem na kulturní význam, jsme také testovali spolehlivost škály v nigerijském kontextu a k hodnocení byla použita Likertova škála. Získané vyšší skóre poukazuje na vyšší kritický dispoziční sklon. Studenti s 18 body jsou považováni za osoby s nízkým stupněm kritického dispozičního sklonu. Tento dotazník je považován za lepší ve srovnání s kalifornským dispozičním inventářem, který se zaměřuje na jinou populaci. Reflexní tréninkový program podporuje kritické myšlení u ošetrovatelských studentů a zvyšuje jejich zájem o klinickou praxi. Studie potvrzuje spojení reflexního myšlení s osobními přesvědčeními a navrhuje začlenění kognitivně behaviorálních přístupů do osnov kritického myšlení. Nicméně závěr naznačuje, že kognitivně behaviorální reflexní trénink může dlouhodobě pozitivně ovlivňovat kritické myšlení u ošetrovatelských studentů v rozvojových zemích. Tento výzkum potvrdil dřívější studie o účinnosti reflexního tréninku při zlepšování kritického myšlení. Zjistili jsme, že kognitivně behaviorální reflektivní trénink má dlouhodobý dopad na schopnost kritického myšlení u studentů ošetrovatelství v rozvojových zemích, jako je Nigérie (Abiogu et al., 2020).

Cílem kvalitativní, průřezové průzkumné studie *Pensamiento reflexivo y crítico en estudiantes de enfermería: un análisis cualitativo* bylo analyzovat rozvoj reflexního a kritického myšlení, tak aby výsledky použily k dalšímu zlepšení výuky a vzdělávání v oboru. Studie byla provedena u studentů bakalářského studia ošetrovatelství na státní univerzitě v Guerrero v Mexiku. Dle výsledných zjištění by tento způsob myšlení měl být podporován

již na pregraduální úrovni studia, což by umožnilo studentům ošetrovatelství získat znalosti, dovednosti, schopnosti a postoje nezbytné pro dobrý akademický a profesionální růst v krátkodobém a střednědobém horizontu. Ošetrovatelství vyžaduje profesionála, který rozvíjí kritické a reflektivní myšlení s cílem řešit problémy v oblasti působnosti, přijímat rozhodnutí a využívat vědecké důkazy k poskytování kvalitní ošetrovatelské péče jednotlivci, rodině a komunitě.

Studenti ve výsledcích studie definují reflexivní a kritické myšlení jako schopnost analýzy idejí nebo situací, která umožňuje získat jasnější perspektivu a dospět ke zdůvodněným závěrům při řešení problémů v ošetrovatelské praxi. Také vnímají důležitost rozvoje obou myšlení pro efektivní řešení problémů v profesní praxi a chápou kritické myšlení jako neustálý proces zlepšování. Upřednostňují praktické a interaktivní metody výuky, jako jsou dynamické diskuse a řešení případových studií. Celkově lze říci, že studenti vidí kritické a reflektivní myšlení jako klíčový prvek svého vzdělávání a budoucí profesní praxe. Integrace těchto dovedností do vzdělávacích programů je zásadní pro přípravu kompetentních a kvalifikovaných zdravotnických profesionálů (Cabañas Rosales, 2023).

V článku *Pensamiento crítico: concepto y su importancia en la educación en enfermería*, bylo cílem poskytnout pohled na význam kritického myšlení pro profesionální rozvoj ve vzdělávacím procesu na katedře ošetrovatelství v Chile. Ve výsledcích bylo zjištěno, že díky znalosti a důležitosti kritického myšlení při přípravě budoucích sester lze vytvořit strategie učení, které toto myšlení u studentů podporují. Tím, že kritické myšlení je základním pilířem ošetrovatelství, jsou zapotřebí vysokoškolsky vzdělané sestry, které chápou jeho důležitost v profesionální ošetrovatelské práci. To se odráží v různých oblastech zdraví vůči pacientovi, kterému musí být věnována dostatečná péče.

V současném systému ošetrovatelského studia musí pedagog v ošetrovatelství podporovat kritické myšlení u studentů a přispívat tak k jejich profesionálnímu vývoji. Je zdůrazněna potřeba zavést výukové a učební strategie na podporu kritického myšlení u studentů s cílem vyškolit autonomní, zplnomocněné sestry schopné provádět reflektivní praxi, která je prospěšná pro pacienta. Pokud si sestra uvědomí svoji sílu v kritickém myšlení jak v praxi, tak ve výzkumu společně s úsilím a spoluprací ostatních profesionálů, bude moci ještě více přispívat společnosti, což by umožnilo změny ve zdravotnictví na mezinárodní úrovni (Estrada Zapata, 2020)

Ve studii z USA z roku 2018, ve formě literárního přehledu ze 17 článků, s názvem *The Effect of Concept Maps on Undergraduate Nursing Students' Critical Thinking*, bylo cílem posoudit vliv pojmových map na schopnost studentů kriticky myslet. Zjišťovalo se, jak vnímají tyto výukové strategie v oblasti ošetrovatelství. Výsledky výzkumů ukazují a autoři se shodli na tom, že pojmové mapování pozitivně ovlivňuje dovednosti kritického myšlení a pomáhá studentům propojit teorii s klinickou praxí, což je studenty vnímáno jako přínosné. Závěr studie naznačuje, že pojmové mapy jsou nejen cennými nástroji pro podporu kritického myšlení ve vzdělávání sester a propojování teorie s praxí, ale také napomáhají klinickému úsudku a bezpečné praxi ve zdravotnických zařízeních (Garwood, Ahmed, McComb, 2018).

Cílem metaanalýzy z roku 2018 z Číny s názvem *The effectiveness of evidence-based nursing on development of nursing students' critical thinking: A meta-analysis* bylo zhodnotit dopad ošetrovatelství založeného na důkazech (EBN) na rozvoj kritického myšlení u studentů ošetrovatelství. Výsledek této metaanalýzy ukázal, že účinnost EBN byla lepší než účinnost tradiční výuky kritického myšlení. Výuková metoda EBN je efektivním učebním stylem, a ošetrovatelství založené na důkazech by mohlo pomoci studentům ošetrovatelství podpořit rozvoj jejich kritického myšlení. Bylo také zjištěno, že EBN může ovlivnit postoj studentů ošetrovatelství k řešení problému, hledání pravdy, ovlivňuje otevřenost, analytičnost, systematickosti, sebedůvěru, zvědavost a zralost. (Cui et al., 2018)

V systematickém přehledu z Řecka z roku 2021, s názvem *Critical thinking; the development of an essential skills for nursing* bylo cíle pochopit význam kritického myšlení ve vzdělávání a praxi sester a ukázat jeho pozitivní dopad na profesionální výsledky. Výsledkem studie je prezentace základních dovedností kritického myšlení a zdůraznění programů na vzdělávání sester. Kritické myšlení je definováno jako mentální proces aktivního a dovedného vnímání pro bezpečnou, efektivní a obratnou ošetrovatelskou praxi. Jsou během něho prováděny analýzy, syntézy a vyhodnocovány shromážděné informace. Dochází k tomu prostřednictvím pozorování, zkušeností a komunikace, které vedou následně k rozhodnutí, jak postupovat dál. Ošetrovatelští pedagogové vědí, že studenti čelí potížím při rozhodování v klinické praxi. Hlavními dovednostmi kritického myšlení jsou kritická analýza, úvodní a závěrečné zdůvodnění, platný závěr, rozlišení faktů a názorů, hodnocení důvěryhodnosti informačních zdrojů, objasnění pojmů a rozpoznání podmínek. Pro naučení a uplatnění kritického myšlení je nutno u studentů ošetrovatelství rozvíjet samostatnost myšlení, spravedlnost, bystrost v osobní a společenské rovině, pokoru, duchovní odvahu, integritu,

vytrvalost, sebedůvěru, zájem o výzkum a zvědavost. Programy ošetrovatelského vzdělávání by měly zaujmout postoje, které podporují kritické myšlení studentů a mobilizují jejich dovednosti kritického uvažování.

V této studii bylo zjištěno, že kritické myšlení je nezbytným procesem pro bezpečnou a efektivní ošetrovatelskou praxi. Existují programy na vzdělávání a podporu kritického myšlení, které mobilizují dovednosti k uvažování, prostředí na stimulaci tohoto typu myšlení, prozkoumávají data před vyvozením závěru. Zdravotníci potřebují v akutních situacích zavést modifikovaný přístup vědecké metody řešení problémů. Vzhledem k tomu, že kritické myšlení je důležité ve všech faktorech řešení problémů, sestra zvažuje a rozhoduje o nejvhodnějším řešení pro každý individuální případ, stanoví si priority a musí rozhodnout o následné péči o pacienta (Papathanasiou et al., 2021).

Práce z Barcelony z roku 2016 s názvem *Revisión del concepto de Pensamiento Crítico en Enfermería: Definición, composición, contextualización y medición* měla za cíl porozumět významu kritického myšlení a jeho vlivu na ošetrovatelskou péči. Výsledky uvádí, že dovednosti kritického myšlení jsou klíčové pro dosažení učebních cílů studentů ošetrovatelství a jsou důležité napříč vzdělávacími úrovněmi. Stále složitější zdravotnické prostředí vyžaduje vysokou úroveň těchto dovedností, a proto je nutné, aby univerzitní programy a učitelé podporovali a hodnotili kritické myšlení u svých studentů ošetrovatelství. Metody hodnocení mohou zahrnovat standardizované testy, přímé pozorování, dotazníky a diskuse. Je důležité neustále rozvíjet nové přístupy k výuce podporující kritické myšlení a porozumět tomu, jak se tato dovednost vyvíjí u studentů v průběhu času. Kritické myšlení je nezbytné ve všech vzdělávacích prostředích a úrovních výuky, což umožňuje studentům mít větší kontrolu nad svým učením a životem a poskytovat bezpečnou a účinnou péči v ošetrovatelství. Tato snaha vyžaduje trvalou investici do odborného vzdělávání a vývoje (Basco et al., 2016).

5.1 Shrnutí a vyhodnocení výsledků v kontextu stanovených cílů

V naší práci jsme si odpověděli na hlavní výzkumnou otázku a dílčí výzkumné cíle. Shrnutí jsme faktory, které ovlivňují kritické myšlení u všeobecných sester na pregraduální úrovni studia. Zjištěné výsledky jsme popsali, shrnutí a zaznamenali v kontextu stanovených cílů a zanesli všechna relevantní data do přehledné tabulky.

DISKUZE

Kritické myšlení v práci sestry je ovlivňováno mnoha faktory. Snahou naší práce je stručně shrnout, které faktory ovlivňují nejvíce kritické myšlení všeobecných sester na pregraduální úrovni přípravy dle autorů cizojazyčných publikací. Do naší bakalářské práce bylo vybráno celkem 12 světových studií z různých zemí, ve kterých každý autor popisuje kritické myšlení u studujících sester podle zjištěných dat.

Byly zahrnuty 2 studie z Řecka. U první studie Christodoulakis et al. (2023) identifikovali dvě bariéry, které brání studujícím sestrám v rozvoji a efektivnímu využití kritického myšlení. Byly taktéž navrženy tři strategie na překonání zmíněných bariér. Podobné výsledky má Wong et al. (2020) z Číny, který došel k názoru, že identifikace sedmi témat zájmu a překážek může poskytnout oblasti pro zlepšení současného ošetrovatelského vzdělávání a praxe s cílem lépe podporovat studenty ošetrovatelství v rozvoji kritického myšlení a schopností klinického uvažování. U druhé studie z Řecka od Papathanasiou et al. (2021) byly zdůrazněny programy na vzdělání, které rozvíjí kritické myšlení a uvažování, což má za následek pozitivní dopad jak na vzdělání sester, tak na jejich následnou praxi.

Zajímavá zjištění přináší 4 studie provedené v Číně, které poukazují na tradiční výuku a zvyk studentů nevznášet otázky do výkladu učitelů. Yeung et al. (2023) uvádí, že týmové učení (TBL) napomáhá ošetrovatelským studentům zapojit se do autentických učebních úkolů a rozvíjí zásadní obecné profesní dovednosti, které jsou vysoce ceněny v ošetrovatelské praxi. Přestože je týmové učení považováno za účinnou výukovou metodu pro zdravotnické profesionály, jeho široké přijetí v ošetrovatelském vzdělávání zůstává omezené. Pedagogové musí vynaložit více úsilí na přípravu materiálů a správu času. To může být překážkou jak pro studenty, tak pro učitele zvyklé na tradiční výuku. Efektivní komunikace a inovativní strategie jsou klíčové pro úspěšnou implementaci TBL. Je zdůrazněna potřeba dalšího výzkumu v této oblasti a v jiných zemích světa.

Tong et al. (2023) ve své studii zkoumal vztahy mezi zájmem o učení, péčí a kritickým myšlením. Výsledky této studie obecně potvrdily, že kritické myšlení hraje u studentů ošetrovatelství částečně zprostředkující roli mezi zájmem o učení a péčí. Péče není instinktivní, ale postupně roste a rozvíjí se učením a praxí pod vlivem prostředí i výchovy, což ve svých studiích potvrzují také Sadler (2003) a Simmons (2000).

Wu et al. (2020) zkoumali použití metody myšlenkových map k rozvoji schopnosti kritického myšlení u ošetrovatelských studentů. Výsledky ukázaly zlepšení kritického myšlení po školení v nauce myšlenkových map. Studenti lépe organizovali informace, projevíli pozitivní náklony ke kritickému myšlení. Tím, že kliničtí pedagogové aplikovali tuto metodu během stáží, studentům to dopomohlo se lépe přizpůsobit novým pracovním prostředím a zlepšit jejich iniciativu k učení. Navzdory pozitivním výsledkům se ukázalo, že myšlenkové mapy nebyly účinné při zlepšování schopností řešit problémy. Nicméně, tato studie naznačuje, že myšlenkové mapy jsou užitečným nástrojem pro rozvoj kritického myšlení u studentů ošetrovatelství.

Cui et al. (2018) ve své metaanalýze naznačuje, že ošetrovatelství založené na důkazech by mohlo pomoci studentům ošetrovatelství podpořit rozvoj jejich kritického myšlení. Hodnocení kritického myšlení pomocí hodnotících škál naznačuje, že EBN může mít vliv na postoj studentů v oblasti ošetrovatelství k procesu problémového řešení, což zahrnuje hledání pravdy, otevřenost, analytické myšlení, systematický přístup, sebedůvěru, zvědavost a zralost. Tím pádem by mohlo být EBN široce využíváno jako výuková metoda v budoucím ošetrovatelském vzdělávání, s důrazem na rozvoj kritického myšlení. Další výzkum by měl zahrnovat rozsáhlejší studie, které by poskytly pevnější důkazy o účinnosti výuky EBN při podpoře rozvoje kritického myšlení.

Za zmínku stojí výsledky kvalitativní studie ze Singapuru, ve které Wong et al. (2020) zjistil, že existuje smíšené vnímání souvislostí mezi kritickým myšlením a klinickým rozhodováním v ošetrovatelství. Studenti zaznamenali obtíže při výuce těchto dovedností, což naznačuje potřebu hlubšího zkoumání pedagogických metod v ošetrovatelském vzdělávání. Zdravotnické instituce by měly posílit podporu pro studenty a zvážit, jakým způsobem kultura pracoviště ovlivňuje rozvoj těchto dovedností. Kritické a reflektivní myšlení umožňuje poznat a rozlišit jednání odlišné od toho, co zažíváme, s cílem využít prvků souvisejících s vědou a poskytnout kvalitní péči. Tytéž poznatky zmiňuje ve své mexické studii Cabañas Rosales (2023)

Abiogu et al. (2020) vedl studii v Nigérii, ve které zjistili, jak kognitivně behaviorální trénink ovlivňuje schopnost kritického myšlení. Tím se také zabýval Basco et al. (2016) a popisuje ve své studii kognitivní dispozice a dovednosti. Studie od Su (2019) potvrzuje, že kognitivní a reflektivní trénink má tendenci zlepšovat funkční myšlení a emoční reakce,

kteře ovlivňují schopnost kritického myšlení. Bylo tedy potvrzeno, že kognitivně behaviorální reflektivní tréninkový program může zlepšit schopnost kritického myšlení studentů ošetrovatelství v rozvojových zemích, jako je Nigérie. Jsou ovšem nutné provést další výzkumné studie prováděné v jiných částech světa.

Ve španělsky mluvících zemích, které jsme si vybrali do naší práce, popisuje Cañaes Rosales (2023) rozvoj reflektivního kritického myšlení v Mexiku. Diskuze nad výsledky studie ukazuje na důležitost rozvoje reflexivního a kritického myšlení u studentů ošetrovatelství. Studenti vykazují různorodé vnímání reflektivního kritického myšlení, které zahrnuje schopnost analýzy, objektivního rozhodování a ošetrovatelství založené na důkazech. Proces výuky vyžaduje strategie na podporu reflexe a kritického myšlení studentů, s důrazem na spolupráci mezi pedagogy, studenty a odborníky v ošetrovatelství. Toto vše je nezbytné pro úspěšné implementování změn v procesu vzdělávání a přípravu budoucích sester v ošetrovatelství s kvalitním kritickým myšlením.

Naproti tomu Estrada (2020) v revizi literatury z Chile zdůrazňuje, že rozvoj kritického myšlení v oblasti ošetrovatelství musí učitelé aktivně podporovat u svých studentů, což přispívá k vytváření kvalifikovaných odborníků vhodných pro svou profesi. I přes dosažený pokrok v oblasti ošetrovatelství v zemích jako Chile a další, je důležité zvážit, zda by tento pokrok byl možný bez aktivního používání kritického myšlení. Uznání síly kritického myšlení ze strany ošetrovatelského personálu by mohlo vést k dalšímu posílení přínosu pro společnost a umožnit tak nezbytné změny ve zdravotnickém systému, které by přispěly ke zlepšení života obyvatel.

O pojmových mapách pojednává studie z USA, kde Garwood et al. (2018) říkají, že použití pojmových map jako metody výuky mají pozitivní dopad na schopnosti kritického myšlení studentů. Pedagogové ošetrovatelství musí neustále posuzovat strategie a efektivně zapojovat studenty. Předložené důkazy naznačují, že konceptuální mapy mohou být užitečným nástrojem ve vzdělávání ošetrovatelství pro podporu kritického myšlení. Navrhovatelé Khan et al. (2012) poukazují na to, že konceptuální mapování může sloužit jako spojovací článek mezi teorií a praxí tím, že umožňuje studentům uspořádat informace, dávat péči prioritě a vytvářet vztahy. Je třeba ovšem provést další výzkum, aby se určily nejlepší postupy pro spolehlivou metodu měření kritického myšlení u studentů ošetrovatelství při hodnocení účinnosti využití konceptuálních map jako výukového nástroje. Nicméně pedagogové by se měli spoléhat na důkazy založené na faktech a EBN, jako je konceptuální mapování, aby

vzdělávali studenty ošetrovatelství v kritickém myšlení potřebném pro vyrovnávání se s neustále se měnícími požadavky zdravotní péče v 21. století.

Nalezené faktory kritického myšlení u studujících sester na pregraduální úrovni studia se prolínají. Je nutné provést další výzkumy v jiných částech světa na jejich evaluaci.

LIMITY VÝZKUMU/PRÁCE

Naším největším omezením bylo velké množství zajímavých studií, ze kterých bylo nutné vybrat jen ty nejrelevantnější zabývající se daným tématem dle vybraných klíčových slov.

Dalším limitem byla aktuálnost článků. Desetileté rozmezí pro relevantnost článků bylo dostačující, ovšem vyskytovaly se velice zajímavé články s datem starším 2013, které jsme použili do diskuze, ale ne pro náš výzkum.

Řada článků, které jsme vyhledali, nebyla pro nás dostupná v celém znění. Ačkoli jsme se snažili využít přístup přes univerzitní systém, i tak nebylo možné získat úplné texty bez placeného registrovaného přístupu.

DOPORUČENÍ PRO DALŠÍ VÝZKUM

Doporučení pro praxi/výstup z práce

Téma kritického myšlení v práci sestry má mnohá východiska. Lze zkoumat problematiku kritického myšlení u nově vystudovaných všeobecných sester. Také se lze zaměřit na evaluaci kritického myšlení u sester ve vedoucích funkcích a sester manažerek.

Tím, že ve světové literatuře existuje mnoho studií s tematikou kritického myšlení u sester, lze se jí věnovat v budoucnu při psaní diplomových prací a rozdělit a porovnat kategorie sester pro výzkum. Velmi přínosný by byl kvalitativní i kvantitativní výzkum na dané téma. V dalších výzkumech a pracích bychom se mohli zaměřit na hodnocení kritického myšlení u sester dle hodnotících škál pro kritické myšlení.

Z naší bakalářské práce jsme připravili poster, který bude prezentován na konferencích. Taktéž dojde k přeložení části této bakalářské práce a ta bude prezentována na 29. ročníku soutěže o Iberoamerické ceny ve španělském jazyce.

ZÁVĚR

V naší bakalářské práci na téma "Kritické myšlení v práci sestry" jsme analyzovali různé faktory ovlivňující kritické myšlení u sester studujících obor všeobecné ošetrovatelství na pregraduální úrovni studia. Naše výzkumná otázka a dílčí cíle byly vyřešeny prostřednictvím systematického studia tématu a analýzy relevantní literatury. Faktory ovlivňující kritické myšlení jsme shrnuli do přehledné tabulky, která poskytuje strukturovaný přehled významných informací z jednotlivých studií. Výsledky našeho výzkumu jsme zpracovali do přehledného shrnutí, které reflektuje hlavní poznatky a závěry naší práce. Pro dosažení našich cílů jsme podrobně studovali a shrnuli 12 relevantních zahraničních studií v anglickém a španělském jazyce, což nám umožnilo získat důkladný vhled do problematiky a odpovědět na naše výzkumné otázky.

Zjistili jsme, že tradiční výukové metody a nízká angažovanost studentů během výuky mohou bránit rozvoji kritického myšlení. Inovativní výukové přístupy jako týmové učení, myšlenkové mapy, konceptuální mapy a vzdělávání založené na důkazech se ukázaly jako účinné při podporování kritického myšlení.

Faktory jako zájem o učení, přístup k péči a prostředí podporující reflexi a otevřenou diskuzi mají pozitivní vliv na rozvoj kritického myšlení studentů. Kognitivně-behaviorální tréninky a rozvoj emoční inteligence mohou zlepšit schopnost kritického myšlení u studentů.

Aktivní zapojení pedagogů do podpory kritického myšlení u svých studentů, využívání strategií pro reflexi a spolupráce mezi pedagogy, studenty a odborníky z praxe jsou klíčové pro úspěšnou implementaci změn ve výuce zaměřené na kritické myšlení.

Je potřeba dalšího výzkumu zaměřeného na hodnocení účinnosti různých výukových metod pro rozvoj kritického myšlení v ošetrovatelském vzdělávání v různých zemích a kulturních kontextech.

SEZNAM LITERATURY

- [1.] ABIOGU, Godwin C., et al. *Cognitive-behavioural reflective training for improving critical thinking disposition of nursing students*. *Medicine*, 2020, vol. 99, no. 46. ISSN 1536-5964. Dostupné z: <https://doi.org/10.1097/MD.00000000000022429> [citováno 2024-03-11].
- [2.] ADIB-HAJBAGHERY, Mohsen; SHARIFI, Najmeh. *Effect of simulation training on the development of nurses and nursing students' critical thinking: A systematic literature review*. *Nurse education today*, 2017, vol. 50, s. 17-24. ISSN 1532-2793. Dostupné z: <https://doi.org/10.1016/j.nedt.2016.12.011> [citováno 2024-03-11].
- [3.] ALFARO-LEFEVRE, Rosalinda. *Critical thinking, clinical reasoning and clinical judgment: A practical approach, pageburst E-book on kno*. Elsevier Health Sciences, 2016. ISBN 9780323185318.
- [4.] BASCO PRADO, Luis, et al. *Revisión del concepto de Pensamiento Crítico en Enfermería: Definición, composición, contextualización y medición*. *NURE Investigación*, 2016, vol. 83, num. 7/8, s. 1-13. ISSN 1697-218X. Dostupné z: <https://www.nureinvestigacion.es/OJS/index.php/nure/article/view/774>. [citováno 2024-03-18].
- [5.] BENNER, Patricia; TANNER, Christine; CHESLA, Catherine. *Expertise in Nursing Practice: Caring, Clinical Judgment, and Ethics*. Springer Publishing Company, 2009. ISBN 9780826125446.
- [6.] BERG, Christine; PHILIPP, Rachel; TAFF, Steven D. *Scoping review of critical thinking literature in healthcare education*. *Occupational Therapy In Health Care*, 2023, vol. 37, no. 1, s. 18-39. ISSN 1541-3098. Dostupné z: <https://doi.org/10.1080/07380577.2021.1879411> [citováno 2024-03-18].
- [7.] CARTER, Amanda G.; CREEDY, Debra K.; SIDEBOTHAM, Mary. *Evaluation of tools used to measure critical thinking development in nursing and midwifery undergraduate students: a systematic review*. *Nurse education today*, 2015, vol. 35, no. 7, s. 864-874. ISSN 1532-2793. Dostupné z: <https://doi.org/10.1016/j.nedt.2015.02.023> [citováno 2024-03-08].

- [8.] COTTRELL, Stella, 2011. *Critical thinking skills: developing effective analysis and argument*. 2nd ed. Palgrave study skills. Basingstoke: Palgrave Macmillan. ISBN 978-0-230-28529-3.
- [9.] CUI, Chuyun, et al. *The effectiveness of evidence-based nursing on development of nursing students' critical thinking: A meta-analysis*. Nurse education today, 2018, vol. 65, s. 46-53. ISSN 1532-2793. Dostupné z: <https://doi.org/10.1016/j.nedt.2018.02.036> [citováno 2024-02-04].
- [10.] DE LOS ÁNGELES CABAÑAS-ROSALES, María, et al. *Pensamiento reflexivo y crítico en estudiantes de enfermería: un análisis cualitativo*. Ciencia Latina Revista Científica Multidisciplinar, 2023, vol. 7, no. 2, s. 2838-2851. ISSN 2707-2215. Dostupné z: https://doi.org/10.37811/cl_rcm.v7i2.5525 [citováno 2024-03-18].
- [11.] ESTRADA ZAPATA, Katherinne. *Pensamiento crítico: concepto y su importancia en la educación en Enfermería*. Index de Enfermería, 2019, vol. 28, no. 4, s. 204-208. ISSN 1132-1296. Dostupné z: https://scielo.isciii.es/scielo.php?pid=S1132-12962019000300009&script=sci_arttext [citováno 2024-03-17].
- [12.] FACIONE, Peter; GITTENS, Carol Ann. *Think Critically (2nd Edition)*. Pearson, 2013. ISBN 978-0205490981.
- [13.] FALCÓ-PEGUEROLES, Anna, et al. *Critical thinking in nursing clinical practice, education and research: From attitudes to virtue*. Nursing Philosophy, 2021, vol. 22, no. 1. ISSN 1466-769X. Dostupné z: <https://doi.org/10.1111/nup.12332> [citováno 2024-03-11].
- [14.] FISCHER, Josef Ludvík. *Případ Sokrates. 2. vydání*. Praha: Nakladatelství Lidové noviny, 1994. ISBN:80-7106-110-7.
- [15.] FUTAMI, Asako, et al. *Critical thinking disposition among hospital nurses in Japan: Impact of organizational versus personal factors*. Japan Journal of Nursing Science, 2020, vol. 17, no. 2. ISSN 1742-7924. Dostupné z: <https://doi.org/10.1111/jjns.12298> [citováno 2024-02-21].
- [16.] GARWOOD, Janet K.; AHMED, Azza H.; MCCOMB, Sara A. *The effect of concept maps on undergraduate nursing students' critical thinking*. Nursing education

- perspectives, 2018, vol 39, no. 4, s. 208-214. ISSN 1943-4685. Dostupné z: <https://doi.org/10.1097/01.NEP.0000000000000307> [citováno 2024-03-19].
- [17.] GAZDA, Jan; LIŠKA, Václav a MAREK, Bořivoj. *Kritické myšlení: dovednost (nejen) pro 21. století. Ilustroval Jiří NOVÁK*. Praha: Nakladatelství P3K, 2019. ISBN 978-80-87343-88-3.
- [18.] CHAN, Zenobia CY. *A systematic review of critical thinking in nursing education*. Nurse education today, 2013, vol. 33, no. 3, s. 236-240. ISSN 1532-2793. Dostupné z: <https://doi.org/10.1016/j.nedt.2013.01.007> [citováno 2024-03-11].
- [19.] CHANG, Mei Jen, et al. *Relationships between critical thinking ability and nursing competence in clinical nurses*. Journal of Clinical Nursing, 2011, vol. 20, no. 21-22, s. 3224-3232. ISSN 1365-2702. Dostupné z: <https://doi.org/10.1111/j.1365-2702.2010.03593.x> [citováno 2024-03-05].
- [20.] CHEN, Qirong, et al. *Relationship between critical thinking disposition and research competence among clinical nurses: A cross-sectional study*. Journal of Clinical Nursing, 2020, vol. 29, no. 7-8, s. 1332-1340. ISSN 1365-2702. Dostupné z: <https://doi.org/10.1111/jocn.15201> [citováno 2024-03-03].
- [21.] CHRISTODOULAKIS, Antonios, et al. *Emotional intelligence is more important than the learning environment in improving critical thinking*. Medical Teacher, 2023, vol. 45, no. 7 708-716. ISSN 1466-187X. Dostupné z: <https://doi.org/10.1080/0142159X.2023.2193305> [citováno 2024-02-12].
- [22.] CHRISTODOULAKIS, Antonios; ZOGRAFAKIS SFAKIANAKIS, Michael; TSILIGIANNI, Ioanna. *Suggestions for overcoming the barriers to critical thinking in nursing*. Japan Journal of Nursing Science, 2023, vol. 20, no 3. ISSN 1742-7924. Dostupné z: <https://doi.org/10.1111/jjns.12525> [citováno 2024-02-28].
- [23.] JAROŠOVÁ, Darja a ZELENÍKOVÁ, Renáta. *Ošetrovatelství založené na důkazech: evidence based nursing*. Sestra (Grada) Praha: Grada, 2014. ISBN 978-80-247-5345-4.
- [24.] KATAOKA-YAHIRO, Merle; SAYLOR, Coleen. *A critical thinking model for nursing judgment*. Journal of nursing Education, 1994, vol. 33, no. 8, s. 351-356.

ISSN 1938-2421. Dostupné z: <https://doi.org/10.3928/0148-4834-19941001-06> [citováno 2024-03-17].

- [25.] KAUTZ, D. Donald., et al. *Unveiling the use of NANDA, NIC, and NOC (NNN) language with the outcome-present state test model of clinical reasoning*. International journal of nursing terminologies and classifications, 2006, vol. 17, no. 3, s. 130. ISSN 1541-5147. Dostupné z: [https://www.semanticscholar.org/paper/Unveiling-the-use-of-NANDA%2C-NIC%2C-and-NOC-\(NNN\)-with-Kautz-Kui-per/fcf46b90a5f8266681d306a78153ca5f4b541d1b](https://www.semanticscholar.org/paper/Unveiling-the-use-of-NANDA%2C-NIC%2C-and-NOC-(NNN)-with-Kautz-Kui-per/fcf46b90a5f8266681d306a78153ca5f4b541d1b). [citováno 2024-03-27].
- [26.] KHAN, Basnama Ayaz, et al. *Students' perceptions of clinical teaching and learning strategies: A Pakistani perspective*. Nurse education today, 2012, vol. 32, no. 1, s. 85-90. ISSN 1532-2793. Dostupné z: <https://doi.org/10.1016/j.nedt.2011.01.016>. [citováno 2024-02-11].
- [27.] MAREČKOVÁ Jana, KLUGAROVÁ Jitka et al. Evidence-Based Healthcare. 1. vydání. Univerzita Palackého v Olomouci, 2015. ISBN 978-80-244-4781-0.
- [28.] MAREŠ, Jiří. Přehledové studie: jejich typologie, funkce a způsob vytváření. Pedagogická orientace, 2013, vol. 23, no. 4, str. 427–454. ISSN 1211-4669. Dostupné z: https://www.researchgate.net/publication/287430085_Prehledove_studie_jejich_typologie_funkce_a_zpusob_vytvareni. [citováno 2024-02-02].
- [29.] MAZALOVÁ, Lenka. *Kapitoly z výzkumu v ošetrovatelství*. Olomouc: Univerzita Palackého v Olomouci, 2016. ISBN 978-80-244-5085-8.
- [30.] MICHAELSEN, Larry K.; SWEET, Michael. *The essential elements of team-based learning*. New directions for teaching and learning, 2008, vol. 116, s. 7-27. ISSN 1536-0768. Dostupné z: <https://onlinelibrary.wiley.com/doi/pdf/10.1002/tl.330> [citováno 2024-03-11].
- [31.] PAPATHANASIOU, Ioanna V., et al. *Critical thinking: the development of an essential skill for nursing students*. Acta Informatica Medica, 2014, vol. 22, no. 4, s. 283. ISSN 1986-5988. Dostupné z: <https://doi.org/10.5455/aim.2014.22.283-286> [citováno 2024-03-18].

- [32.] POTTER, Patricia Ann. *Fundamentals of nursing*. 2013. 8th ed. St. Louis, Mo.: Elsevier. ISBN 978-0-323-07933-4.
- [33.] PRICE, Bob. *Applying critical thinking to nursing*. *Nursing Standard* (2014), 2015, vol. 29, no. 51, s. 49. ISSN 2047-9018. Dostupné z: <https://doi.org/10.7748/ns.29.51.49.e10005> [citováno 2024-02-02].
- [34.] RAYMOND, Christy, et al. *Nurse educators' critical thinking: A mixed methods exploration*. *Nurse education today*, 2018, vol. 66, s. 117-122. ISSN 1532-2793. Dostupné z: <https://doi.org/10.1016/j.nedt.2018.04.011> [citováno 2024-03-14].
- [35.] ROYAL, Brandon. *Principy kritického myšlení*. Přeložil Karolína KVAPILOVÁ. Praha: Ikar, 2016. ISBN 978-80-249-3051-0.
- [36.] SADLER, Judith. *A pilot study to measure the caring efficacy of baccalaureate nursing students*. *Nursing education perspectives*, 2003, vol. 24, no. 6, s. 295-299. ISSN 1943-4685 Dostupné z: <https://pubmed.ncbi.nlm.nih.gov/14705398/> [citováno 2024-02-20].
- [37.] SALIFU, David Abdulai, et al. Experiences and perceptions of the theory-practice gap in nursing in a resource-constrained setting: A qualitative description study. *Nursing open*, 2019, vol. 6, no. 1, s. 72-83. ISSN 2054-1058. Dostupné z: <https://doi.org/10.1002/nop2.188> [citováno 2024-02-07].
- [38.] SCRIVEN, Michael; PAUL Richard. *Defining Critical Thinking, Draft statement written for the National Council for Excellence in Critical Thinking Instruction*. 1987. Dostupné z: <http://www.criticalthinking.org/pages/defining-critical-thinking/766> [citováno 2024-03-10].
- [39.] SEDLIAKOVÁ, J. *Súčasný trendy vo vysokoškolskom vzdelaní v odbore ošetrovateľstvo*. In *Podiel zdravotníckych pracovníkov na zdraví obyvateľstva: zborník príspevkov z 5. medzinarodnej vedeckej konferencie*. Bratislava: SZU, 2012, s. 450-455. ISBN 978-8089352-84-5.
- [40.] SHIN, Hyunsook, et al. *The effect of simulation courseware on critical thinking in undergraduate nursing students: Multi-site pre-post study*. *Nurse education today*,

2015, vol. 35, no. 4, s. 537-542. ISSN 1532-2793. Dostupné z: <https://doi.org/10.1016/j.nedt.2014.12.004> [citováno 2024-03-12].

- [41.] SCHEFFER, Barbara K.; RUBENFELD, M. Gaie. *A consensus statement on critical thinking in nursing*. Journal of Nursing Education, 2000, vol. 39, no. 8, s. 352-359. ISSN 1938-2421. Dostupné z: <https://doi.org/10.3928/0148-4834-20001101-06> [citováno 2024-03-10].
- [42.] SIMMONS, Priscilla R.; CAVANAUGH, Sally H. *Relationships among student and graduate caring ability and professional school climate*. Journal of Professional Nursing, 2000, vol. 16, no. 2, s. 76-83. ISSN 1532-8481. Dostupné z: [https://doi.org/10.1016/S8755-7223\(00\)80019-8](https://doi.org/10.1016/S8755-7223(00)80019-8) [citováno 2024-02-02].
- [43.] SIKOROVÁ, Lucie. *Využití kazuistiky v mapě klinické úvahy*. In JAROŠOVÁ, Darja; PLEVOVÁ, Ilona; VRUBLOVÁ, Yvetta. *Implementace praxe založené na důkazech do výuky*. Ostrava: Ostravská univerzita, 2012, s. 12-13. ISBN 978-80-7368-967-4.
- [44.] SU, Michael Ronald; SHUM, Kathy Kar-man. *The moderating effect of mindfulness on the mediated relation between critical thinking and psychological distress via cognitive distortions among adolescents*. Frontiers in psychology, 2019, vol. 10. ISSN 1664-1078. Dostupné z: <https://doi.org/10.3389/fpsyg.2019.01455> [citováno 2024-02-24].
- [45.] SUN, Yongfang, et al. *Critical thinking abilities among newly graduated nurses: A cross-sectional survey study in China*. Nursing Open, 2023, vol. 10, no. 3, s. 1383-1392. ISSN 2054-1058. Dostupné z: <https://doi.org/10.1002/nop2.1388> [citováno 2024-02-20].
- [46.] ŠEDÝ, Jiří. *Kritické myšlení*. Praha: Galén, 2021. ISBN 978-80-7492-543-6.
- [47.] TANNER, Christine A. *Thinking like a nurse: a research-based model of clinical judgment in nursing*. Journal of nursing education, 2006, vol. 45, no. 6. ISSN 2372-8302. Dostupné z: <https://journals.healio.com/doi/10.3928/01484834-20060601-04> [citováno 2024-03-10].

- [48.] TONG, Lai Kun, et al. *The mediating effect of critical thinking between interest in learning and caring among nursing students: a cross-sectional study*. BMC nursing, 2023, vol. 22, no. 1, s. 30. ISSN 1472-6955. Dostupné z: <https://doi.org/10.1186/s12912-023-01181-4> [citováno 2024-02-24].
- [49.] TURNER, Phyllis. *Critical thinking in nursing education and practice as defined in the literature*. Nursing Education Perspectives, 2005, vol. 26, no. 5, s. 272-277. ISSN 1536-5026. Dostupné z: <https://pubmed.ncbi.nlm.nih.gov/16295305/> [citováno 2024-03-04].
- [50.] TUREK, Ivan. *Kritické myslenie*. Banská Bystrica: MPC, 2003, s.72. ISBN 80-8041-445-9
- [51.] URHAN, Eylül; ZURIGUEL-PEREZ, Esperanza; HARMANCI SEREN, Arzu Kader. *Critical thinking among clinical nurses and related factors: A survey study in public hospitals*. Journal of Clinical Nursing, 2022, vol. 31, no. 21-22, s. 3155-3164. ISSN 1365-2702. Dostupné z: <https://doi.org/10.1111/jocn.16141> [citováno 2024-03-03].
- [52.] VELAZCO, Isabel Natividad Urru. *LA IMPORTANCIA DE APLICAR EL PENSAMIENTO CRÍTICO EN ENFERMERÍA*. Revista Enfermería la Vanguardia, 2015, vol. 3, no. 1, s. 1-2. ISSN 2308-7838. Dostupné z: <https://www.researchgate.net/publication/338927001> [citováno 2024-03-01].
- [53.] VÖRÖSOVÁ, Gabriela; SOLGAJOVÁ, Andrea; ARCHALOUSOVÁ, Alexandra. *Ošetrovateľská diagnostika v práci sestry*. Sestra (Grada). Praha: Grada Publishing, 2015. ISBN 978-80-247-5538-0.
- [54.] WONG, Su Hui Valynn; KOWITLAWAKUL, Yanika. *Exploring perceptions and barriers in developing critical thinking and clinical reasoning of nursing students: A qualitative study*. Nurse Education Today, 2020, vol. 95. ISSN 1532-2793. Dostupné z: <https://www.sciencedirect.com/science/article/pii/S0260691720314507>. [citováno 2024-03-01].

- [55.] WU, Hang-Zhou; WU, Qiu-Ting. *Impact of mind mapping on the critical thinking ability of clinical nursing students and teaching application*. Journal of International Medical Research, 2020, vol. 48, no. 3. ISSN 1473-2300. Dostupné z: <https://doi.org/10.1177/0300060519893225> [citováno 2024-03-14].
- [56.] YEUNG, Monly Man-Yee, et al. *The efficacy of team-based learning in developing the generic capability of problem-solving ability and critical thinking skills in nursing education: A systematic review*. Nurse Education Today, 2023, vol.122. ISSN 1532-2793. Dostupné z: <https://doi.org/10.1016/j.nedt.2022.105704> [citováno 2024-03-07].
- [57.] ZURIGUEL-PÉREZ, Esperanza, et al. *Critical thinking: A comparative analysis between nurse managers and registered nurses*. Journal of Nursing Management, 2018, vol. 26, no. 8, s. 1083-1090. ISSN 1365-2834 Dostupné z: <https://doi.org/10.1111/jonm.12640> [citováno 2024-03-01].

SEZNAM PŘÍLOH

Příloha 1 Přehledové review	55
Příloha 2 Seznam studií a zjištěné faktory kritického myšlení.....	60
Příloha 3 Vyhledané studie a jejich český překlad	62
Příloha 4 Poster.....	64

PŘÍLOHY

Příloha 1 Přehledové review

Název práce	Autor, rok, země	Typ výzkumu	Cíl práce	Výsledky práce
1. Suggestions for overcoming the barriers to critical thinking in nursing	Antoniosv Christodoulakis, Michael Zografakis Sfaki-anakis, Ioanna Tsiglianni 2023 Řecko	Literární re-view	Cílem práce je identifikovat překážky/bariéry, které zabraňují všeobecným sestřám v rozvoji a efektivnímu využívání kritického myšlení a navrhnout strategie na zlepšení	Výsledkem je identifikace překážek, kterým čelí sestry při využívání kritického myšlení v prostředí vzdělávání i klinické praxe a navržení tříšložkové strategie zaměřené na individuální, interdisciplinární a administrativní přístupy k podpoře rozvoje CT. Tato strategie má pomoci překonat bariéry a zlepšit schopnosti kritického myšlení u sester, čímž by měla být zvýšena kvalita poskytované péče.
2. The efficacy of team-based learning in developing the generic capability of problem-solving ability and critical thinking skills in nursing education: A systematic review	Monly Man-Yee Yeung, John Wai-Man Yuen, Joanne Man-Ting Chen, Kyle Ka-Leung Lam 2023 Čína Honk Kong	Systematický přehled kvazi (experimentální) studií	Cílem studie bylo posoudit účinnost týmového učení (TBL) při posilování schopnosti řešení problémů a kritického myšlení u studentů ošetrovatelství, a identifikovat strategie a překážky spojené s používáním TBL ve vzdělávání sester.	Výsledky ukázaly, že týmové učení (TBL) je účinná metoda ve srovnání s tradiční výukou pro zlepšení dovedností kritického myšlení a schopnosti řešit problémy u studentů ošetrovatelství. Identifikované strategie a překážky při implementaci TBL poskytují užitečný návod pro pedagogy, avšak potřeba dalšího výzkumu

<p>3. The mediating effect of critical thinking between interest in learning and caring among nursing students: a cross-sectional study</p>	<p>Lai Kun Tong, Mio Leng Au, Yue Yi Li, Wai I. Ng & Si Chen Wang; 2023, Čína</p>	<p>Kvantitativní studie, 692 studentů ošetrovatelství z pěti provincií v Číně</p>	<p>Cílem studie bylo prozkoumat vztah mezi zájmem o učení, kritickým myšlením a péčí mezi studenty ošetrovatelství v Číně</p>	<p>Výzkum potvrdil, že zájem o učení má pozitivní vliv na péči u studentů ošetrovatelství v Číně a kritické myšlení částečně prostředkuje tento vztah, což zdůrazňuje důležitost podpory zájmu o učení a rozvoje kritického myšlení pro kvalitnější péči ve vzdělávání ošetrovatelů.</p>
<p>4. Exploring perceptions and barriers in developing critical thinking and clinical reasoning of nursing students: A qualitative study</p>	<p>Su Hui Valynn Wong, Yanika Kowitlawakul 2020 Singapur</p>	<p>Kvalitativní studie s polostrukturovanými rozhovory studentů druhého ročníku</p>	<p>Cílem studie bylo prozkoumat vnímání kritického myšlení a klinického uvažování studentů ošetrovatelství a identifikovat překážky v rozvoji těchto dovedností.</p>	<p>Výsledky udávají, že strategie jako simulace a případové studie přispívají k rozvoji kritického myšlení a klinického uvažování u studentů ošetrovatelství, zatímco překážky spočívaly v nepřátelském prostředí tříd a oddělení a v postojích studentů k učení. Na základě těchto zjištění studie doporučila zlepšení ve vzdělávání sester, včetně efektivní pedagogiky výuky a podpory pečovatelského prostředí, na posílení dovedností.</p>
<p>5. Impact of mind mapping on the critical thinking ability of clinical nursing students and teaching application</p>	<p>Hang-Zhou Wu, Qiu-Ting Wu 2020 Čína</p>	<p>Systematický přehled</p>	<p>Cílem studie bylo zkoumat dopad myšlenkových map na schopnost kritického myšlení studentů klinického ošetrovatelství a jejich aplikaci jako výukového nástroje.</p>	<p>Výsledkem studie bylo zjištění významného zlepšení schopnosti kritického myšlení u studentů klinického ošetrovatelství po intervenci s využitím myšlenkových map. Tato intervence vedla k pozitivnímu posunu ve sklonu kritického myšlení a přinesla významná zlepšení v dimenzích otevřenosti, zvědavosti, kognitivní zralosti a systematickosti.</p>

<p>6. Cognitive-behavioral reflective training for improving critical thinking disposition of nursing students</p>	<p>Godwin C. Abiogu, PhD, Moses Onyemaechi Ede, PhD, John J. Agah, PhD, Felix O. Ugwuozor, PhD, Maduka Nweke, PhD, et al; 2020, Nigérie</p>	<p>kvantitativní a experimentálního typu, vzorek zahrnoval 167 studentů ošetrovatelství z nigerijských univerzit</p>	<p>Cílem studie bylo zkoumat dopady kognitivně-behaviorálního reflexního tréninku na zlepšení dispozice kritického myšlení u studentů ošetrovatelství</p>	<p>Studie prokázala, že kognitivně-behaviorální reflexivní trénink vedl k trvalému zlepšení dispozice kritického myšlení u studentů ošetrovatelství v Nigérii.</p>
<p>7. Pensamiento reflexivo y crítico en estudiantes de enfermería: un análisis cualitativo</p>	<p>María de los Angeles Cabañas Rosales, Leticia Reyna Ávila, Juan Yovani Telumbre Terrero, Elvia Peña Marcial, Flaviano Godínez Jaimés; 2023, Mexiko</p>	<p>Kvalitativní studie, 10 studentů ve věku 19-32 let</p>	<p>Cílem studie bylo analyzovat rozvoj reflektivního a kritického myšlení u studentů ošetrovatelství s cílem zlepšit výuku</p>	<p>Výsledky studie zdůrazňují důležitost podpory reflektivního a kritického myšlení u studentů ošetrovatelství již od pregraduálního studia, aby se z nich stali komplexní odborníci schopní čelit sociálním potřebám.</p>
<p>8. Pensamiento crítico: concepto y su importancia en la educación en Enfermería</p>	<p>Katherinne Estrada Zapata, 2020, Chile</p>	<p>Revize literatury</p>	<p>Cílem studie je poskytnout pohled na význam kritického myšlení pro profesionální rozvoj ve vzdělávacím procesu</p>	<p>Výsledkem je zdůraznění významu kritického myšlení v ošetrovatelství, jeho použití a podpory ve formaci nových sester, nutnost integrace do vzdělávacích programů a následné oblasti zlepšení péče o pacienty</p>

<p>9. The Effect of Concept Maps on Undergraduate Nursing Students' Critical Thinking</p>	<p>Janet Garwood , Azza Ahmed, Sara McComb 2018 USA – New York</p>	<p>Literární re- view ze 17 článků</p>	<p>Cílem studie bylo posoudit vliv pojmových map na schopnosti studentů kriticky myslet a jejich vnímání této výukové strategie v oblasti ošetrovatelství</p>	<p>Výsledky naznačují, že pojmové mapy mohou být cenným nástrojem pro podporu kritického myšlení ve vzdělávání sester a propojení teorie s praxí, taktéž pozitivně ovlivňují kritické myšlení a jsou studenty vnímány jako přínosné.</p>
<p>10. The effectiveness of evidence-based nursing on development of nursing students' critical thinking: A meta-analysis</p>	<p>Chuyun Cui, Yufeng Li, Dongrong Geng, Hui Zhang, Changde Jin 2018 Čína</p>	<p>Systematické literární re- view a metaanalýza, 9 studií a 1079 studentů ošetrovatelství</p>	<p>Cílem bylo zhodnotit dopad ošetrovatelství založeného na důkazech (EBN) na rozvoj kritického myšlení u studentů ošetrovatelství</p>	<p>Výsledky prokázaly, že výuka EBN byla účinnější než tradiční vyučovací metody při zlepšování dovedností kritického myšlení, včetně schopnosti řešit problémy, logického myšlení a sebedůvěry</p>
<p>11. Critical thinking: the development of an essential skill for nursing students</p>	<p>Ioanna V Papatheanasiou, Christos F Kleisaris, Evangelos C Fradelos, Katerina Kakou, Lambrini Kourkouta 2021; Řecko</p>	<p>Systematické review</p>	<p>Cílem práce je podpořit pochopení významu kritického myšlení ve vzdělávání a praxi sester a ukázat jeho pozitivní dopad na profesionální výsledky</p>	<p>Výsledkem práce je prezentace základních dovedností kritického myšlení a zdůraznění programů vzdělávání, které rozvíjejí kritické myšlení a uvažování, jeho pozitivní dopad na profesionální výsledky a pochopení jeho významu ve vzdělávání a praxi sester.</p>

<p>12. Revisión del concepto de Pensamiento Crítico en Enfermería: Definición, composición, contextualización y medición</p>	<p>Luis Basco Prado, Núria Rodríguez Ávila, Montserrat Puig Llobet, Teresa Lluch Canut, Miguel Ángel Giménez Lajara, Silvia Fariñas Rodríguez</p> <p>2016; Barcelona</p>	<p>Systematické review</p>	<p>Cílem studie je porozumět významu kritického myšlení, jeho dopadům na vývoj vzdělávacích programů pro studenty ošetrovatelství a zlepšení kvality péče</p>	<p>Výsledkem studie je zdůraznění důležitosti kritického myšlení v ošetrovatelství, jeho vlivu na poskytování bezpečné a efektivní péče. Potřeba integrovat výuku kritického myšlení do programů vzdělávání. Popsání množství strategií a metod pro hodnocení kritického myšlení u studentů ošetrovatelství.</p>
---	--	----------------------------	---	--

Zdroj: vlastní

Příloha 2 Seznam studií a zjištěné faktory kritického myšlení

název studie	rok a země vydání	autor	typ studie	faktory kritického myšlení
Suggestions for overcoming the barriers to critical thinking in nursing	2023, Řecko	Antonios Christodoulakis Michael Zografakis Sfakianakis Ioanna Tsiligianni	literární review	2 bariéry KM - 1°při výuce, 2°při použití KM; 3 strategie na překonání bariér
The efficacy of team-based learning in developing the generic capability of problem-solving ability and critical thinking skills in nursing education: A systematic review	2023, Čína	Monly Man-Yee Yeung, John Wai-Man Yuen, Joanne Man-Ting Chen, Kyle Ka-Leung Lam	systematický přehled	TBL
The mediating effect of critical thinking between interest in learning and caring among nursing students: a cross-sectional study	2023, Čína	Lai Kun Tong, Mio Leng Au, Yue Yi Li, Wai I. Ng & Si Chen Wang	kvantitativní	zájem o učení
Exploring perceptions and barriers in developing critical thinking and clinical reasoning of nursing students: A qualitative study	2020, Singapur	Su Hui Valynn Wong, Yanika Kowitlawakul	kvalitativní	identifikace překážek
Impact of mind mapping on the critical thinking ability of clinical nursing students and teaching application	2020, Čína	Hang-Zhou Wu, Qiu-Ting Wu	systematický přehled	myšlenkové mapy
Cognitive-behavioural reflective training for improving critical thinking disposition of nursing students	2020, Nigerie	Godwin C. Abiogu, PhD, Moses Onyemaechi Ede, PhD, John J. Agah, PhD, Felix O. Ugwuozor, PhD, Maduka Nweke, PhD, et al	kvalitativní	kognitivně-behaviorální trénink

Pensamiento reflexivo y crítico en estudiantes de enfermería: un análisis cualitativo	2023, Mexiko	María de los Ángeles Cabañas, Rosales, Leticia Reyna Ávila, Juan Yovani Telumbre Terrero, Elvia Peña Marcial, Flaviano Godínez Jaimes	kvalitativní	reflektivní myšlení
Pensamiento crítico: concepto y su importancia en la educación en Enfermería	2020, Chile	Katherinne Estrada Zapata	revize literatury	strategie učení
The Effect of Concept Maps on Undergraduate Nursing Students' Critical Thinking	2018, USA	Janet K Garwood, Azza H Ahmed, Sara A McComb	literární review	pojmové mapy
The effectiveness of evidence-based nursing on development of nursing students' critical thinking: A meta-analysis	2018, Čína	Chuyun Cui, Yufeng Li, Dongrong Geng, Hui Zhang, Changde Jin	literární review	EBN
Critical thinking: the development of an essential skill for nursing students	2021, Řecko	Ioanna Papathanasiou, Christos Kleisiaris, Evangelos Fradelos, Katerina Kakou, Lambrini Kourkouta	systematické review	programy na vzdělání
Revisión del concepto de Pensamiento Crítico en Enfermería: Definición, composición, contextualización y medición	2016, Barcelona	Luis Basco Prado, Núria Rodríguez Ávila, Montserrat Puig Llobet, Teresa Lluch Canut, Miguel Ángel Giménez Lajara, Silvia Fariñas Rodríguez	systematické review	kognitivní dispozice a dovednosti

Zdroj: vlastní

Příloha 3 Vyhledané studie a jejich český překlad

originální název studie	rok vydání	český překlad studie
Suggestions for overcoming the barriers to critical thinking in nursing	2023, Řecko	Zprostředkující efekt kritického myšlení mezi zájmem o učení a péčí mezi studenty ošetrovatelství: průřezová studie
The efficacy of team-based learning in developing the generic capability of problem-solving ability and critical thinking skills in nursing education: A systematic review	2023, Čína	Účinnost týmového učení při rozvoji obecné schopnosti řešit problémy a dovedností kritického myšlení ve vzdělávání sester: systematický přehled
The mediating effect of critical thinking between interest in learning and caring among nursing students: a cross-sectional study	2023, Čína	Zprostředkující efekt kritického myšlení mezi zájmem o učení a péčí mezi studenty ošetrovatelství: průřezová studie
Exploring perceptions and barriers in developing critical thinking and clinical reasoning of nursing students: A qualitative study	2020, Singapur	Zkoumání vnímání a bariér v rozvoji kritického myšlení a klinického uvažování studentů ošetrovatelství: kvalitativní studie
Impact of mind mapping on the critical thinking ability of clinical nursing students and teaching application	2020, Čína	Vliv myšlenkových map na schopnost kritického myšlení studentů klinického ošetrovatelství a výukové aplikace
Cognitive-behavioural reflective training for improving critical thinking disposition of nursing students	2020, Nigerie	Vliv myšlenkových map na schopnost kritického myšlení studentů klinického ošetrovatelství a výukové aplikace
Pensamiento reflexivo y crítico en estudiantes de enfermería: un análisis cualitativo	2023, Mexiko	Reflexní a kritické myšlení u studentů ošetrovatelství: kvalitativní analýza
Pensamiento crítico: concepto y su importancia en la educación en Enfermería	2020, Chile	Kritické myšlení: pojem a jeho význam v ošetrovatelském vzdělávání
The Effect of Concept Maps on Undergraduate Nursing Students' Critical Thinking	2018, USA	Vliv pojmových map na kritické myšlení studentů ošetrovatelství

The effectiveness of evidence-based nursing on development of nursing students' critical thinking: A meta-analysis	2018, Čína	Efektivita ošetrovatelství založeného na důkazech na rozvoj kritického myšlení studentů ošetrovatelství: metaanalýza
Critical thinking: the development of an essential skill for nursing students	2021, Řecko	Kritické myšlení: rozvoj základní dovednosti studentů ošetrovatelství
Revisión del concepto de Pensamiento Crítico en Enfermería: Definición, composición, contextualización y medición	2016, Španělsko	Přehled konceptu kritického myšlení v ošetrovatelství: definice, kompozice, kontextualizace a měření

Zdroj: vlastní

KRITICKÉ MYŠLENÍ V PRÁCI SESTRY

Kateřina Svobodová, DiS.

ÚVOD

Kritické myšlení je klíčovou součástí ošetrovatelské péče. Vyžaduje schopnost posoudit a řešit problémy pacientů s úsudkem a odpovědností. Propojuje výzkum a praxi, umožňuje poskytování kvalitní péče podle nejlepších dostupných důkazů. Je nezbytné jeho kvalitní nabytí pro všeobecné sestry během studia, tak jeho využití v profesní praxi.

CÍLE

Cílem práce je zmapovat a sumarizovat faktory ovlivňující kritické myšlení u sester studujících všeobecné ošetrovatelství na pregraduální úrovni studia.

METODOLOGIE

Bylo vybráno celkem 12 zahraničních studií v anglickém a španělském jazyce z elektronických databází PubMed, Scielo, Ciencia Latina, Google Scholar, Research Gate a Wiley Online Library zaměřených na kritické myšlení u sester studujících všeobecné ošetrovatelství. Časové období pro výzkum bylo stanoveno na 10 let, od roku 2014 do roku 2024. Studie zařazené do naší práce jsou: 2 literární přehledy, 2 kvalitativní a 2 kvantitativní studie, 5 systematických přehledů a 1 revize literatury. Zahrnuté studie pocházejí z Číny, USA, Singapuru, Mexika, Chile, Nigérie, Řecka a Španělska. Získaná data byla důkladně analyzována, popsána a prezentována v tabulce.

VÝSLEDKY

AUTOR	ZEMĚ A ROK VYDÁNÍ	FAKTORY OVLIVŇUJÍCÍ KRITICKÉ MYŠLENÍ
Christodoulakis et al.	Řecko, 2023	2 bariéry: při výuce, při užití v praxi; 3 strategie jejich překonání
Yeung et al.	Čína, 2023	TBL
Tong et al.	Čína, 2023	Zájem o učení
Wong et al.	Singapur, 2020	Identifikace překážek
Wu et al.	Čína, 2020	Myšlenkové mapy
Abiogu et al.	Nigérie, 2020	Kognitivně-behaviorální trénink
Cabañas Rosales et al.	Mexiko, 2023	Rozvoj reflektivního KM
Estrada Zapata	Chile, 2020	Strategie učení
Garwood et al.	New York, 2018	Pojmové mapy
Cui et al.	Čína, 2018	EBN
Papathanasiou et al.	Řecko, 2021	Programy na vzdělání
Basco Prado et al.	Barcelona, 2016	Kognitivní dispozice a dovednosti

ZÁVĚR

Studie z různých zemí světa se zabývají rozvojem kritického myšlení u studentů ošetrovatelství. Byly identifikovány faktory ovlivňující kritické myšlení, mezi něž patří bariéry a následně navrhuje strategie k překonání těchto překážek. Zjistili jsme, že je důležitá podpora pedagogů na reflexi kritického myšlení. Studie popisují různé výukové metody a tréninky na rozvoj kritického myšlení u studentů ošetrovatelství. Navzdory pokrokům ve vzdělávání ošetrovatelství je třeba provést další výzkum v různých zemích světa a posílit podporu pro rozvoj kritického myšlení při studiu, aby byla zajištěna výborná kvalifikace sester, které budou schopné adekvátně kriticky myslet a umět se vyrovnat s náročnými požadavky zdravotní péče v 21. století.