

Banská Bystrica a České Budějovice v transformačnom období - závery z komparácie

Tomáš Chorvát

tomas.chorvat@umb.sk

Ústav vedy a výskumu, Univerzita Mateja Bela, Cesta na amfiteáter 1, 974 01 Banská Bystrica

Tomáš Chorvát: *Banska Bystrica and Ceske Budejovice in transitional period – conclusions from comparison.* The paper presents main results of the comparative study of České Budějovice and Banská Bystrica (cities in the Czech and Slovak Republics, regional capitals with a similar population size, administrative rank and third and quarter sector orientation of city economy) from the perspective of urban geography. The author summarizes outcomes from the comparison of changes in inner spatial structure of researched cities during the transitional, postsocialist period (from 1991). As a point of departure, the author observes differences in all spatial structures of the cities that are outcomes of uneven historical development before 1918 and their different geopolitical position. On the other hand, the author establishes common features of the development of České Budějovice and Banská Bystrica, mainly those connected with the socialist period (1948 – 1989), which brought convergency in many areas, such as appearance and operation of cities. Therefore researched cities got over the period of transition with lot of common and a few specific problems.

České Budějovice entered the transitional period in better position which was reflected also in a socioeconomic position of its inhabitants. The reason was that changes in intraurban structures of České Budějovice in the socialist period were not as extensive as were fundamental changes in the city organism of Banská Bystrica that was much less developed in the capitalist period (before the Second World War) as České Budějovice.

The result of these facts was reflected especially in shifts and an extent of the postsocialist transformation of spatial structures in the researched cities. These shifts we can summarize as a combination of: 1. the time shift (2-4 years); 2. the shift in extent; 3. the shift in quality ... in the process of postsocialist transformation in České Budějovice and Banská Bystrica. These shifts represent the backwardness of the development of the postsocialist transition in Banská Bystrica opposite to České Budějovice, which was induced by modified conditions of the postsocialist transition. The author illustrates these modified features on the examples of four case studies (the transformation of retail; the housing construction; the residential suburbanization; the situation of homeless people in both cities).

The last part of the paper is dedicated to an assessment of comparative studies of the (postsocialist) cities, their strengths and problems (e.g. the problem of data comparability). It is possible to stress that comparative studies of (postsocialist) cities bring many important findings and impulses, which stay unknown if we study cities only individually.

Key words: B. Bystrica, C. Budějovice, spatial structures, transitional period, comparison

Vo svojom príspevku vás chcem oboznámiť so závermi z komparácie B. Bystrice a Č. Budějovic, tak ako vyplynuli z výskumov sprevádzajúcich moju dizertačnú prácu. V rámci nej som sa zaoberal porovnaním postsocialistickej transformácie priestorových štruktúr v uvedených mestách.

Zvolenú problematiku som uchoпил prostredníctvom:

1. Porovnania východiskového stavu priestorových štruktúr v skúmaných mestách na začiatku transformačného obdobia (k roku 1991).

2. Porovnania vývoja situácie v skúmaných mestách v rámci prípadových štúdií (transformácia maloobchodu, bytová výstavba, rezidenčná suburbanizácia, sociálna situácia – bezdomovci) v období 1990 až 2003.

Teoretické a metodické východiská, literatúra

Pri spracovávaní problematiky tvorili základnú teoretickú i metodickú kostru, o ktorú som sa opieral práce L. SÝKORU (2001, 2000, 1999, 1996), R. MATLOVIČA (2004, 2000, 1998), Z. SZCZYRBU (2005a,b; 2000) a o prácu MATLOVIČ, R.- IRA, V.- SÝKORA, L.- SZCZYRBA, Z. (2002). Pri konkrétnych otázkach spojených so situáciou v skúmaných mestách som vychádzal predovšetkým z vlastného terénneho výskumu, pretože jestvujúce štúdie sa pre potreby môjho výskumu hodili len vo veľmi obmedzenej miere. Ani v čase skúmania dostupné práce zaoberajúce sa komparáciou socialistických / postsocialistických miest mi neboli veľmi nápomocné (CARTER 1979, SCHULTZ 1982, VYSTOUPIL - WECLAWOWICZ 1987, LISZEWSKI, L.– YOUNG 1997, RUOPPILA 2000).

Špecifiká skúmania v predmetných mestách si vyžiadali modifikáciu metodický postupov vychádzajúcich z uvedených prác ako aj vytvorenie nových prístupov, čo sa najvýraznejšie prejavilo pri skúmaní problematiky bezdomovectva.¹

Východiskové porovnanie stavu priestorových štruktúr

Východiskové porovnanie stavu priestorových štruktúr v skúmaných mestách bolo uskutočnené na základe údajov zo sčítania ľudu z roku 1991, podkladov z katastrálneho úradu a z terénnych výskumov. Toto porovnanie prinieslo nasledovné skutočnosti:

Z hľadiska *fyzickej priestorovej štruktúry* boli pri porovnaní charakteru fyzického prostredia a relatívnej rozlohy jednotlivých morfo genetických zón v skúmaných mestách identifikované evidentné disproporcie.² Tie sa odrazili na skutočnosti, že spomedzi morfo genetických zón môžeme len v prípade zóny sídlisk hovoriť o relatívnej podobnosti v charaktere fyzického prostredia v skúmaných mestách. V prípade tejto zóny bol podobný aj jej podiel na celkovej rozlohe v skúmaných mestách (cca 10%).³

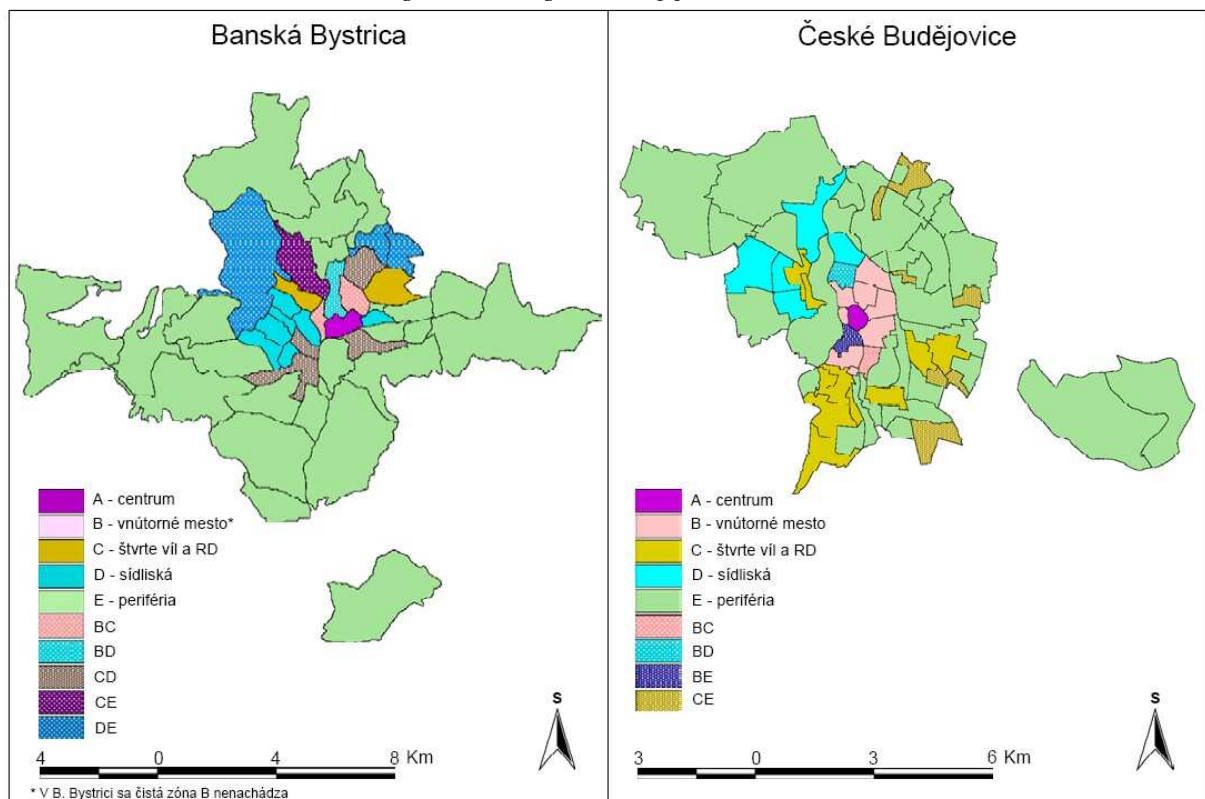
Ostatné zóny vykazovali výrazné diferencie. Ide predovšetkým o rozdiel v rozlohe a v počte obyvateľov v zónach vnútorného mesta a rodinných domov s výraznou prevahou v Č. Budějoviciach. Inú disproporciu, tentoraz v rozsahu a charaktere oblastí vonkajšej periférie, prinieslo rozsiahle pričleňovanie okolitých obcí v socialistickom období k B. Bystrici. Oblasti hlavných diferencií vo fyzickej priestorovej štruktúre skúmaných

¹ Ako kvantitatívny podklad pre štúdium javu bezdomovectva v skúmaných mestách poslúžili dáta z jednotlivých zariadení systému resocializačných stredísk pre bezdomovcov. Dáta zahŕňali údaje za ubytovaných klientov v týchto zariadeniach v období 1998 – 2002, čo predstavovalo 70-80 % z predpokladanej populácie bezdomovcov v skúmaných mestách. Tieto kvantitatívne dáta boli vyhodnocované na základe miestnych súvislostí v sociálno – priestorovej situácii v skúmaných mestách.

² Súbežne so sledovaním týchto ukazovateľov sme pozornosť venovali aj počtu a hustote obyvateľstva v jednotlivých zónach.

³ V oblasti podielu počtu obyvateľov v tejto zóne bola však situácia odlišná. V B. Bystrici tu žilo takmer 80% obyvateľov mesta, v Č. Budějoviciach 45% obyvateľov.

miest sa teda nachádzajú v rozsahu a charaktere oblastí vnútorného mesta postaveného za kapitalizmu, v rozsahu a charaktere štvrtí rodinných domov a v rozsahu a charaktere pôvodne vidieckych území, ktoré boli k mestám pripojené v socialistickom období. Uvedené konštatovania ilustrujú nasledujúce mapy:



Obr. 1. Vyčlenenie morfogenetických zón (vrátane prechodných zón) v B. Bystrici a Č. Budějoviciach podľa urbanistických obvodov (zdroj CHORVÁT 2005).

Prehľadné spracovanie najvýznamnejších disproporcií v rámci morfogenetických zón skúmaných miest k roku 1991 podáva nasledovná tabuľka:

Tab.: Najvýznamnejšie disproporcie podľa morfogenetických zón

| Zóna | České Budějovice | Banská Bystrica |
|-------------------------------|---|--|
| <i>centrum</i> | <ul style="list-style-type: none"> vyššia hustota zaľudnenia (2,2x) | |
| <i>vnútorné mesto</i> | <ul style="list-style-type: none"> výrazne vyšší podiel z celkovej rozlohy (5,4x) výrazne vyšší podiel počtu obyvateľov (14,4x) výrazne vyššia hustota obyvateľov (6,3x) | |
| <i>štvrte rodinných domov</i> | <ul style="list-style-type: none"> výrazne vyšší podiel z celkovej rozlohy (6,3x) výrazne vyšší podiel počtu obyvateľov (4,2x) | |
| <i>sídliská</i> | <ul style="list-style-type: none"> vyššia hustota obyvateľstva (1,3x) | <ul style="list-style-type: none"> vyšší podiel z celkového počtu obyvateľov (1,8x) |
| <i>periféria</i> | <ul style="list-style-type: none"> vyššia hustota obyvateľstva (2,5x) | <ul style="list-style-type: none"> vyšší podiel z celkovej rozlohy (1,5x) vyšší podiel z celkového počtu obyvateľov (1,4x) |

Zdroj: CHORVÁT 2005

V rámci *funkčnej priestorovej štruktúry* je v oboch skúmaných mestách zachované rovnaké poradie podľa rozlohy základných funkčných areálov. Plošne najvýznamnejší je poľnohospodársko-lesno-rekreačný funkčný areál, z hľadiska počtu obyvateľov prirodzene dominuje obytno-vybavenostný funkčný areál a najnižšie hodnoty čo do plochy i počtu obyvateľov vykazuje priemyselno-skladovo-dopravný funkčný areál. Vykonaná analýza potvrdila existenciu diferencií v skúmaných mestách aj v oblasti zastúpenia funkčných areálov:

- Rezidenčná (obytno-vybavenostná) funkcia je výraznejšie koncentrovaná do monofunkčných areálov v Č. Budějoviciach. Areály s touto funkciou majú výraznejší podiel na rozlohe i počte obyvateľov mesta. Rovnako je možné konštatovať vyššiu koncentráciu priemyselno-skladovo-dopravných plôch v Č. Budějoviciach (je tu ich výrazne väčší, dvojnásobný podiel na celkovej ploche mesta ako v B. Bystrici).
- Na druhej strane v B. Bystrici mali výrazne väčšie zastúpenie poľnohospodársko-lesno-rekreačné areály ako v Č. Budějoviciach. Areály s touto funkciou v B. Bystrici mali takmer 2 násobne vyšší podiel na rozlohe mesta a takmer 4 násobne vyšší podiel z počtu obyvateľov mesta. Je to dôsledok rozsiahleho pričleňovania okolitých obcí k mestu B. Bystrica počas socialistického obdobia.

Čo sa týka východiskovej analýzy *sociálnej priestorovej štruktúry* a jednotlivých statusov obyvateľstva, tie sme skúmali na základe aplikovania komponentnej a zhlukovej analýzy s použitím dát zo sčítania ľudu v roku 1991. Tá priniesla detailné roztriedenie obyvateľstva skúmaných miest, ktoré je možné zhrnúť nasledovne:

Zistené údaje za socioekonomický status k roku 1991 indikujú mierne vyššie percento ľudí s vyšším socioekonomickým statusom v Č. Budějoviciach ako v B. Bystrici. V Č. Budějoviciach bolo obyvateľstvo podľa socio-ekonomického statusu distribuované rovnomernejšie. Deliaci čiara oddeľujúca oblasti nižšieho a vyššieho socioekonomického statusu nevedla tak výrazne po línii mestskej, husto zaľudnené územia, verzus okrajové (pôvodne vidiecke) menej zaľudnené oblasti, ako tomu bolo v B. Bystrici. Aj keď sme pri podrobnej analýze vyčlenili viaceré skupiny obyvateľstva B. Bystrice a Č. Budějovic podľa odlišného socioekonomického statusu, socio-ekonomické charakteristiky neboli významným faktorom diferencujúcim ranné postsocialistické mesto.

Rodinný status obyvateľstva vykazoval viaceré spoločné črty, v rámci podobnosti zastúpenia a priestorového rozloženia obyvateľstva v oboch skúmaných mestách (koncentrické usporiadanie priestorového rozloženia obyvateľstva podľa rodinného statusu, zreteľná vzájomná súvislosť medzi vekom zástavby a rodinným statusom obyvateľstva), ale aj rozdiely vyplývajúce z odlišného postavenia populácií skúmaných miest v demografickej sieti.

Základná deliaci línia odlišných typov rodinného statusu prebiehala medzi skupinou obyvateľstva, ktorú môžeme typicky charakterizovať ako „starších obyvateľov z menších domácností“ (podiel v ČB - 52%, BB-32%) a skupinou, ktorá je typicky charakterizovaná ako skupina obyvateľov v produktívnom veku so závislými deťmi (ČB- 47%, BB - 68%, upravené podľa CHORVÁT 2005).

Vývoj v priebehu transformačného obdobia a prípadové štúdie

Vykonané analýzy ukázali, že v transformačnom dochádzalo k zmenám, ktoré modifikovali vnútromestské štruktúry skúmaných miest. Aj keď tieto zmeny boli rovnakého charakteru a smerovania ich nástup, priebeh a intenzita sa líšili. Toto môžeme dokumentovať tak na zmenách v rámci jednotlivých zložiek vnútornej priestorovej štruktúry skúmaných miest a charakteristík (statusov) ich obyvateľstva, ako aj v rámci prípadových štúdií.

V oblasti **fyzickej priestorovej štruktúry** v transformačnom období došlo v oboch skúmaných mestách na jednej strane k významným zmenám v smere jej doplnenia intenzifikáciou zastavania vnútromestského priestoru, rozsiahlou výstavbou na voľných plochách (tu sa jednalo hlavne o výstavbu veľkoplošných predajní a bytovú výstavbu), ako aj o revitalizáciu nehnuteľností v centre a vo vnútornom meste. V oboch mestách mali tieto zmeny rovnaké smerovanie, obdobných aktérov a riadili sa obdobnými princípmi.

V priebehu transformačného obdobia dochádzalo k zmenám v intenzite stavebnej činnosti (viď odstavce venované maloobchodu a bytová výstavba), ale všeobecne možno povedať, že sa aj v tejto oblasti prejavili väčšie ťažkosti vo vyrovnávaní sa s transformačným procesom v B. Bystrici, ako v Č. Budějoviciach. Keďže prepad stavebnej výroby na začiatku 90- tých rokov v B. Bystrici bol väčší, rozsah zmien v rámci fyzickej priestorovej štruktúry tu bol menší a ich nástup oneskorený. Priaznivejšie predovšetkým ekonomické podmienky v Č. Budějoviciach sa podpísali na väčšom rozsahu zmien v tejto oblasti, ako aj na výraznejšom rozvoji trhu s nehnuteľnosťami v Č. Budějoviciach.

Problematika zmien v oblasti **funkčnej priestorovej štruktúry** v priebehu transformačného obdobia bola v mojich výskumoch sledovaná len v rámci prípadových štúdií. Neboli totiž k dispozícii zodpovedajúce dáta v takej podobe, aby zmeny mohli byť exaktne postihnuteľne na celomestskej úrovni. Celkový rozsah zmien v sledovaných oblastiach naznačuje, že aj v tejto oblasti bol transformačný pohyb v Č. Budějoviciach významnejší.

Sociálna priestorová štruktúra. Keďže v transformačnom období prebiehal v sociálno-ekonomickej oblasti značný pohyb, otázka zmien **socioekonomického statusu** obyvateľstva púta značnú pozornosť. Vzhľadom na možnosti skúmania v tejto oblasti sú však zmeny postihnuteľné len nepriamo. Výskumy, ktoré som uskutočnil naznačili a potvrdili trendy, ktoré sa odrazili aj priestore skúmaných miest.

Všeobecne povedané, transformačné obdobie prinieslo množstvo impulzov na ktoré reagovalo obyvateľstvo skúmaných miest v rámci podmienok a možností, ktoré im vývoj vlastného socioprofesionálneho postavenia a spoločensko – ekonomických pomerov v meste a štáte ponúkali. B. Bystrica, jej ekonomika a ekonomické postavenie jej obyvateľov boli v transformačnom období v zložitejšej pozícii. Museli prekonať väčšie sociálne otrasy ako tomu bolo v Č. Budějoviciach, čo bolo zreteľné aj v každej oblasti, ktorej sa venovali prípadové štúdie. V nich je poukázané aj na oblasti, kde sa zmeny prejavovali a diferencie, ktoré sa v skúmaných mestách vyskytovali.

Rodinný status. Skutočnosť že obyvateľstvo v Č. Budějoviciach na začiatku transformačného obdobia vykazovalo menej progresívne demografické charakteristiky ako obyvateľstvo v B. Bystrici bola spôsobená tým, že migrácia do B. Bystrice po druhej svetovej vojne bola výraznejšia ako do Č. Budějovic. Keďže migrovali predovšetkým

mladí ľudia (resp. ľudia v produktívnom veku) a to najmä z vidieka, výrazne sa to prejavilo na omladení a demografickom sprogresívnení banskobystrickej populácie, ktorá si takto ešte posilnila priaznivejšieho hodnoty napr. prirodzeného prírastku. Obidve konštatovania sa odrazili na zastúpení a priestorovom rozmiestnení obyvateľstva skúmaných miest podľa rodinného statusu.

Vývoj za cca 10 rokov transformácie naznačil, že konštatované rozdiely zo začiatku 90. rokov v demografických ukazovateľoch a úrovni rodinného statusu v skúmaných mestách sa prakticky zachovali, ale došlo k niektorým modifikáciám. Tie sú predstavované tým, že demografické ukazovatele indikovali zmeny, ktoré v reakcii, presnejšie v časovej súvislosti s transformačným dianím vykazovali výraznejší pokles ako v Č. Budějoviciach (napr. hodnoty prirodzeného prírastku v B. Bystrici). To malo širšie súvislosti a odrážalo sa v ďalších demografických ukazovateľoch. Súhrne povedané v transformačnom období došlo k priblíženiu postavenia obyvateľstva B. Bystrice v demografických charakteristikách k ukazovateľom za Č. Budějovice.

Prípadové štúdie

Transformácia maloobchodu. Transformácia maloobchodu predstavuje oblasť, na ktorej je možné dobre dokumentovať rozdielny transformačný pohyb v skúmaných mestách a jeho divergentnú trajektóriu (na začiatku transformácie), ktorá bola vystriedaná konvergentnou trajektóriu po rozbehnutí transformácie na konci 90. rokov.⁴ To sa odrazilo tak na vývoji počtu subjektov maloobchodu, vstupe zahraničných obchodných reťazcov (a výstavbe veľkoplošných predajní), ako aj na nákupnom správaní sa zákazníkov.

Vývoj počtu subjektov maloobchodu zisťovaný na základe štatistiky OKEČ 52 reflektoval rýchlejší nástup transformácie a využitia ponúkajúcich sa možností v tejto oblasti v Č. Budějoviciach. Počiatočné výrazné zvyšujúce sa zaostávanie v počte subjektov maloobchodu v B. Bystrici na začiatku 90-tych rokov bolo v ich polovici znižované a ustálilo sa na úrovni cca 2 násobku počtu subjektov maloobchodu v Č. Budějoviciach proti B. Bystrici (CHORVÁT 2005).

Výraznejší nástup obchodných reťazcov spojený s výstavbou veľkoplošných predajní (supermarket a väčšie prevádzky) bol v tomto smere tiež signifikantný. Nástup veľkoplošných predajní, ktorý v Č. Budějoviciach začal v roku 1995, bol dynamický, keď do roku 1998 bolo otvorených až 6 takýchto prevádzok. Na druhej strane v B. Bystrici bol prakticky prvý supermarket, otvorený až v roku 1999 v nasledujúcich dvoch rokoch pribudli len 2 predajné jednotky takéhoto typu. V ďalších rokoch už bolo možné pozorovať isté utlmenie rozmachu maloobchodu v Č. Budějoviciach a naopak jeho zdynamizovanie v B. Bystrici.

To sa odrazilo aj na zmene nákupného správania sa zákazníkov v B. Bystrici (napr. posun od každodenných nákupov v miestnej samoobsluže, k jazdeniu za veľkými koncomtýždňovými nákupmi automobily do veľkoplošných predajní), ktoré sa takto priblížilo k správaniu sa zákazníkov v Č. Budějoviciach. Využitie otvárajúcich sa možností v maloobchode bolo a je limitované kúpyschopnosťou obyvateľstva, ktorá však podľa obrátov v maloobchode narastá. Stále je však možné pozorovať rozdiely v rámci

⁴ Išlo vlastne o prakticky jednostrannú konvergenciu spôsobenú približovaním sa transformačnej trajektórie v B. Bystrici k prejavom a hĺbke transformácie v Č. Budějoviciach.

maloobchodu, ktoré odrážajú skorší: - nástup jeho transformácie, - vstup zahraničných obchodných reťazcov, - rozvoj nových foriem predaja ako aj väčšiu ekonomickú silu obyvateľstva v Č. Budějoviciach oproti B. Bystrici.

V oblasti **bytovej výstavby** sa vývoj v transformačnom období v skúmaných mestách niesol v podobnom duchu, len s výraznejšími výkyvmi v B. Bystrici. Po skončení štátom riadenej komplexnej bytovej výstavby v obidvoch mestách vyvstali otázky ako ďalej v bytovej výstavbe. Systém organizácií napojených na stavebnú výrobu postupne prestal v pôvodnej podobe existovať a najzávažnejšou sa stala otázka financovania bytovej výstavby. V B. Bystrici to znamenalo viacročný výrazný prepad bytovej výstavby (vrátane výstavby rodinných domov), v Č. Budějoviciach tento pokles bolo menej výrazný aj vďaka nadviazaniu na sídliskovú výstavbu „zásluhou“ magistrátu mesta.

V druhej polovici 90. rokov sa situácia v B. Bystrici stabilizovala a počty nových bytov začali rásť, čomu napomohli najmä zvýšené počty odovzdaných bytov v rodinných domoch ako aj dokončenie viacerých súkromných projektov bytových domov. Výstavba nových nájomných bytov bolo po desaťročnej pauze obnovená až v roku 2001 (CHORVÁT 2006). Od tohto roku boli v B. Bystrici zaznamenané rekordné počty najmä čo sa týka výstavby rodinných domov, ale rozbehlo sa i odovzdávanie bytov v nájomnej bytovej výstavbe a vo viacerých menších súkromných projektoch bytových domov.

V Č. Budějoviciach sa po roku 1999 v oblasti výstavby bytov v bytových domoch striedali slabšie so silnejšími rokmi, ale celkovo intenzita výstavby zostávala na rovnakej úrovni. Vývoj v oblasti výstavby rodinných domov bol až do roku 2001 stagnujúci (dosahoval len 1/3 takejto výstavby v B. Bystrici), no od tohto roku sa výrazne zdynamizoval a dosahoval úroveň cca 1,3 násobku takejto výstavby v B. Bystrici. Celkovo povedané, bytová výstavba na území porovnávaných miest bola za skúmanom období 1990 - 2003 v súhrnných výsledkoch obdobná, len v istých etapách sa líšila jej intenzita.

Pri skúmaní bytovej výstavby v súčasných mestách nie je možné opomenúť výstavbu v ich zázemí – teda **rezidenčnú suburbanizáciu**. Hneď na úvod je potrebné zdôrazniť, že spomínaný proces sa v zázemí obidvoch miest rozvinul až v druhej polovici 90-tych rokov.

Rezidenčná suburbanizácia a sťahovanie sa obyvateľov do zázemia v prípade B. Bystrice znamenali len doplnok migračných procesov a bytovej výstavby v regióne. V rámci diania v tejto oblasti zaujala rozmanitosť prírodných podmienok okolia B. Bystrice, ktoré poskytuje príležitosti na rezidenčnú výstavbu v rovinných, podhorských a horských lokalitách a rozsiahle využitie (deklarovanej) rezidenčnej výstavby v horských oblastiach na rekreačné účely.

Na druhej strane proces rezidenčnej suburbanizácie v zázemí Č. Budějovic predstavoval najvýznamnejší činiteľ v migračných i sídelných procesoch v rámci novej bytovej výstavby v regióne. Proces rezidenčnej suburbanizácie sa tu vzhľadom na veľkostnú kategóriu mesta v širokej miere rozvinul a to aj zásluhou vhodných a početných lokalít, ktoré zázemie Č. Budějovic pre rezidenčnú suburbanizáciu poskytuje.⁵ Svedčí o tom aj skutočnosť, že výstavba rodinných domov v zázemí mesta v rokoch 1999 – 2003 predstavovala 2 až 8 násobok výstavby rodinných domov na území mesta (neplatí pre rok 2002).

⁵ Aj keď jeho využitie pre tento proces je diferencovanejšie ako v prípade zázemia B. Bystrice.

Bytová výstavba ako finančne náročná oblasť dobre odrážala rozdiely v ekonomickej oblasti medzi skúmanými mestami. Bolo to zjavné na rozvinutí trhu s nehnuteľnosťami (väčšom množstve silnejších subjektov) a dostupnosti nového bývania v Č. Budějoviciach pre širšie vrstvy obyvateľov. Pre situáciu v B. Bystrici dlho platilo, že miestny stavebný trh tu bol obmedzený na niekoľko lokálnych firiem. Len cca po roku 2005 sa sem dostávali aj väčší developeri so zahraničným krytím. Možnosť zaobstarania si nového bývania bola obmedzená len na úzku skupinu finančne výrazne nadpriemerne situovaných občanov. Približne po roku 2003 sa situácia zlepšila (rast príjmov, dostupnejšie hypotéky), ale možnosť získania nového bývania je pre obyvateľa B. Bystrice stále náročnejšia ako pre obyvateľa Č. Budějovic.

V poslednej prípadovej štúdii sme sa venovali porovnaniu situácie **bezdomovcov** v skúmaných mestách ako indikátorov sociálnej situácie v nich. Aj keď je to veľmi špecifická skupina ľudí, u ktorých veľkú úlohu pri „získaní postavenia bezdomovca“ hrajú osobnostné predpoklady, bolo možné identifikovať rozdiely v charaktere a štruktúre bezdomovectva v skúmaných mestách, ktoré poukazujú na diferencie v sociálnej i ekonomickej situácii ich obyvateľov.

Takto môžeme konštatovať, že závažnejšie sociálno – ekonomické problémy, s ktorými sa obyvatelia B. Bystrice v rámci transformačného obdobia vyrovnávali sa odrazili na skutočnosti, že práve ekonomicky podmienené bezdomovectvo malo najvýznamnejší podiel (približne 60%) na celkovom rozsahu tohto javu. Zároveň sa z tohto dôvodu medzi bezdomovcami v B. Bystrici ocitol vyšší podiel Rómov, žien, detí i celých rodín ako v Č. Budějoviciach.

Na druhej strane v Č. Budějoviciach ekonomická podmienenosť bezdomovectva zohrávala evidentne nižšiu úlohu. Síce skupina bezdomovcov, u ktorej hrá aj ekonomická podmienenosť výraznú úlohu bola aj tu najsilnejšia, ale mala o cca 20% nižšie zastúpenie ako v B. Bystrici. Zostávajúce skupiny bezdomovcov, u ktorých ekonomická situácia v regióne zohrávala minimálnu úlohu, však mali v Č. Budějoviciach prevahu. Jedná sa predovšetkým o skupinu „bezdomovcov z povolania“ pre ktorých je takýto život súčasťou životného štýlu a o skupinu „tranzitných bezdomovcov“, pochádzajúcich mimo regiónu resp. mimo územia štátu. Obidve spomínané skupiny mali o cca 10% vyššie zastúpenia ako v B. Bystrici (35 a 25%, CHORVÁT 2003).

Na prvý pohľad paradoxne vyznieva skutočnosť, že počet bezdomovcov ako aj ich podiel na počte obyvateľov mesta bol v Č. Budějoviciach vyšší ako v B. Bystrici. No spomínané rozdiely v charaktere bezdomovectva v skúmaných mestách robia tento problém významnejším v B. Bystrici.

Záver

Uvedené zmeny dokumentujú posun, ku ktorému v rámci postsocialistickej transformácie v rámci skúmaných miest došlo. Práve termín POSUN najvýstižnejšie charakterizuje rozdiel, ktorý sme mohli v úrovni jednotlivých sledovaných charakteristík medzi skúmanými mestami pozorovať.

Tento všeobecný posun môžeme špecifikovať ako súhrn (kombináciu) čiastkových posunov: 1. časového (2 - 4 roky), 2. kvantitatívneho (rozdiel v rozsahu) a 3. kvalitatívneho - s akým postsocialistická transformácia v Č. Budějoviciach a v B. Bystrici v jednotlivých oblastiach prebiehala.

Na začiatku transformačného obdobia došlo k zvýrazneniu rozdielov medzi skúmanými mestami (čo bolo spôsobené neskorším nástupom transformácie v B. Bystrici a náročnejšími podmienkami v ktorých tu prebiehala). No vývoj najmä od konca 90-tych rokov priniesol priblíženie postavenia skúmaných miest v jednotlivých oblastiach a to zásluhou akcelerácie vývoja v B. Bystrici. Takto v priebehu transformačného obdobia došlo k tomu, že jednotlivé identifikované posuny (časový, kvantitatívny a kvalitatívny) nadobúdali rôznu intenzitu. Celkovo je možné povedať, že v oboch skúmaných mestách dochádzalo v rámci ich transformácie najskôr ku kvantitatívnym zmenám, sprevádzaným kvalitatívnymi zmenami, s tým, že postupne dochádza k dôrazu na kvalitatívne parametre. Typický príklad uvedeného predstavuje vývoj v oblasti maloobchodu.

Porovnávací výskum Č. Budějovic a B. Bystrice vytvoril priestor pre konfrontáciu toho, ako sa rámcovo obdobný proces postsocialistickej transformácie v dvoch porovnateľných mestách odrazil na zmenách v ich priestorových štruktúrach.

V rámci výskumov sme nezaznamenali významnejšie rozdiely v tom, ako bol vnútromestský priestor skúmaných miest transformovaný. Porovnanie pomohlo najmä identifikovať špecifiká, ktoré sa v rámci transformácie jednotlivých oblastí v skúmaných mestách prejavovali, i rozdiely v tom ako sa k riešeniu konkrétnych otázok pristupovalo. Napriek všetkým úskaliam, ktoré (medzištátna) komparácia (postsocialistických) miest prináša považujem ju za veľmi cenný zdroj zistení, ku ktorým by sa pri osobitnom výskume každého mesta zvlášť nebolo možné dopracovať.

Literatúra:

- CARTER, F.W. (1979), Prague and Sofia: an analysis of their changing internal city structure. In: French, R.A., Hamilton, F.E.I., eds, *The Socialist City: Spatial Structure and Urban Policy*, pp. 425-459. Chichester, John Wiley & Sons.
- CHORVÁT, T (2003): *Bezdomovci v Banskej Bystrici a v Českých Budějoviciach v 90-tych rokoch 20. storočia z pohľadu urbánneho geografa. Lidé města. Revue pro etnologii, antropologii a etologii komunikace*, 11/ 2003, FHS UK Praha, s. 52-67. ISSN 1212-8112
- CHORVÁT, T. (2005): *Porovnanie postsocialistickej transformácie priestorových štruktúr Českých Budějovic a Banskej Bystrice. Dizertačná práca. Katedra sociálnej geografie a regionálneho rozvoja. Přírodovedecká fakulta. Univerzita Karlova v Prahe.*
- CHORVÁT, T. (2006): *Bytová výstavba v Banskej Bystrici v transformačnom období.* In: Zdařilová, R. ed.: *Proměny bydlení a širší otázky úrovně obslužné sféry. Sborník referátů ze stejnojmenné konference - Olomouc 2006.* Vydala VŠB-Technická univerzita, Ostrava. ISBN 80-248-1219-3
- LISZEWSKI, L., – YOUNG, C.ED.: *A Comparative Study of Lodž and Manchester.* Lodž University Press, Lodž 1997.
- MATLOVIČ, R. (1998) *Geografia priestorovej štruktúry mesta Prešov. Geografické práce*, roč. VII, č. 1. Fakulta humanitných a prírodných vied Prešovskej univerzity.
- MATLOVIČ, R. (2000) *Transformačné procesy intraurbánnych štruktúr Prešova ako odraz celospoločenských zmien v ostatnom decéniu.* In: Matlovič, R., ed., *Urbánny vývoj na rozhraní milénií. Urbánne a krajinné štúdie* Nr. 3, s. 27-38. Prešov, Filozofická fakulta Prešovskej univerzity.

- MATLOVIČ, R.- IRA, V.- SÝKORA, L.- SZCZYRBA, Z. (2002): The Transformation of Spatial Intra-Urban Structures and Their Reflection in Perception (Comparative Study: Prague, Bratislava, Olomouc and Prešov). Research Support Scheme Network Chronicle, 10, RSS Prague. s. 51-53.
- MATLOVIČ, R.-SEDLÁKOVÁ, A. (2004) Suburbanizácia - transformačný proces priestorovej organizácie postkomunistických miest (empirický príklad Prešova). Acta Facultatis Studiorum Humanitatis et Naturae Universitatis Presoviensis - Folia Geographica XLII (7), s. 75-103.
- SÝKORA, L. (1996): Transformace fyzického a sociálního prostředí Prahy. In: Hampl, M. ed: Geografická organizace společnosti a transformační procesy v České republice. Praha, Přírodovědecká fakulta Univerzity Karlovy, s. 361-394.
- SÝKORA, L. (1999) Proměny vnitřní prostorové struktury postkomunistické Prahy. Acta Facultatis Studiorum Humanitatis et Naturae Universitatis Prešoviensis - Folia Geographica XXXII (3), s. 98-103.
- SÝKORA, L. (2000) Induktivní a deduktivní přístupy při srovnávacím výzkumu změn vnitřní prostorové struktury postkomunistických měst. In: Matlovič, R., ed., Urbánny vývoj na rozhraní milénií. Urbánne a krajinné štúdie Nr. 3, s. 19-26. Prešov, Filozofická fakulta Prešovskej univerzity.
- SÝKORA, L. (2001) Klasifikace změn v prostorové struktuře postkomunistických měst. Acta Facultatis Studiorum Humanitatis et Naturae Universitatis Prešoviensis XXXV - Folia Geographica č. 4, s. 194-205
- RUOPPILA, S. (2000): Residential Differentiation in Socialist Cities. A Comparative Study on Budapest, Prague, Tallinn and Warsaw. Paper presented at the ENHR 2000 Conference „Housing in the 21st Century: Fragmentation and Reorientation“, 26 - 30 June 2000, Gävle, Sweden.
- SCHULTZ, J. (1982):Brno et Bratislava. Deux types de croissance urbaine en Tchechoslovaquie. Villes eu Parallele.No :6./1982. Croissance et structures urbaines dans les pays socialistes europeens.
- SZCZYRBA, Z.(2000): Základní rysy geografické struktury obchodní sítě měst. In: Matlovič, R. (ed.): Urbánne a krajinné štúdie 3. Prešov : FF PU, 2000. s. 128-134.
- SZCZYRBA, Z.(2005a): Maloobchod v České republice po roce 1989 – vývoj a trendy se zaměřením na geografickou organizaci. Olomouc : Univerzita Palackého, 2005. 126 s.
- SZCZYRBA, Z. (2005b): Územní rozvoj obchodních sítí v České republice a Slovenské republice. In: Acta Facultatis Rerum Naturalium Universitatis Comenianae, GEOGRAPHICA Supplementum No. 3. Bratislava : UK, 2005. s. 574-580.
- VYSTOUPIL, J., WECLAWOWICZ,G. (1987): Vnitřní struktura Katovic a Ostravy. Srovnávací studie z faktorové ekologie. Sborník ČGS 92/1987, s.1-18.