

## Dostupnost a kvalita vstupních dat pro socioekonomickou analýzu území kraje

Václav Novák

*novak.v@kr-vysocina.cz*

*Krajský úřad kraje Vysočina, Žižkova 1882/57, 587 33 Jihlava*

**Václav Novák:** *Data Accessibility and data quality for regional socioeconomic analysis.*

The entry deals with data sources that are used for creating an analytical part of regional development strategy. The article presents the most important chapters of the regional socio-economic analysis. It mainly advert to problems with data quality within described themes. The author places emphasis on data value and warns against data misinterpretation. He also describes method changes of statistical indicators computation. The Change of regional division is considered a serious problem for authors of regional socio-economic analyses.

**Key words:** regional socioeconomic analysis, data, Vysočina region,

Zřízení krajů bylo jedním z významných kroků v uskutečňování reformy české veřejné správy. Krajská samospráva tvoří mezičlánek mezi státem a obecní samosprávou. Kraje, pokud je chápeme jako regiony, v jejichž čele stojí volená politická reprezentace (zastupitelstvo kraje, rada kraje) s vlastním rozpočtovým hospodařením, tak musí nezbytně řešit vlastní regionální politiku. Ta se snad ve všech krajích opírá o dokument regionálního rozvoje, což je ostatně dáno zákonem č. 248/2000 Sb., o podpoře regionálního rozvoje. Ten krajům ukládá zpracovat program rozvoje územního obvodu kraje. V případě kraje Vysočina jde o Program rozvoje kraje Vysočina, který plní funkci strategie a programu zároveň (v některých krajích byly pořízeny dva dokumenty, kdy na strategii kraje navazuje program rozvoje kraje).

Ať již je struktura strategického dokumentu koncipována jakkoli, nelze připustit, aby neobsahovala úvodní analytickou část. Ta je v případě Programu rozvoje kraje Vysočina tvořena samostatným dokumentem, který nese název Profil kraje Vysočina. Tento analytický dokument byl stejně jako celý program rozvoje kraje zpracováván soukromou firmou GaREP spol. s r.o. Od roku 2004 je však jeho kompletace plně v rukou krajského úřadu pod vedením odboru regionálního rozvoje. Profil kraje Vysočina je aktualizován zhruba každých osm měsíců, přičemž svým významem přesahuje úvodní analýzu programu rozvoje kraje. Profil kraje Vysočina slouží především politické reprezentaci jako poměrně rozsáhlý dokument obsahující oborově široké spektrum analýz, pro které jsou využity aktuální údaje regionální statistiky z různých zdrojů. Materiál je rovněž vyhledáván širší veřejností, přičemž samozřejmostí je jeho dostupnost na webových stránkách kraje Vysočina (viz internetové stránky [http://www.kr-vysocina.cz/vismo/zobraz\\_dok.asp?u=450008&id\\_org=450008&id\\_ktg=32129&archiv=0&p1=0&p2=&p3=](http://www.kr-vysocina.cz/vismo/zobraz_dok.asp?u=450008&id_org=450008&id_ktg=32129&archiv=0&p1=0&p2=&p3=)).

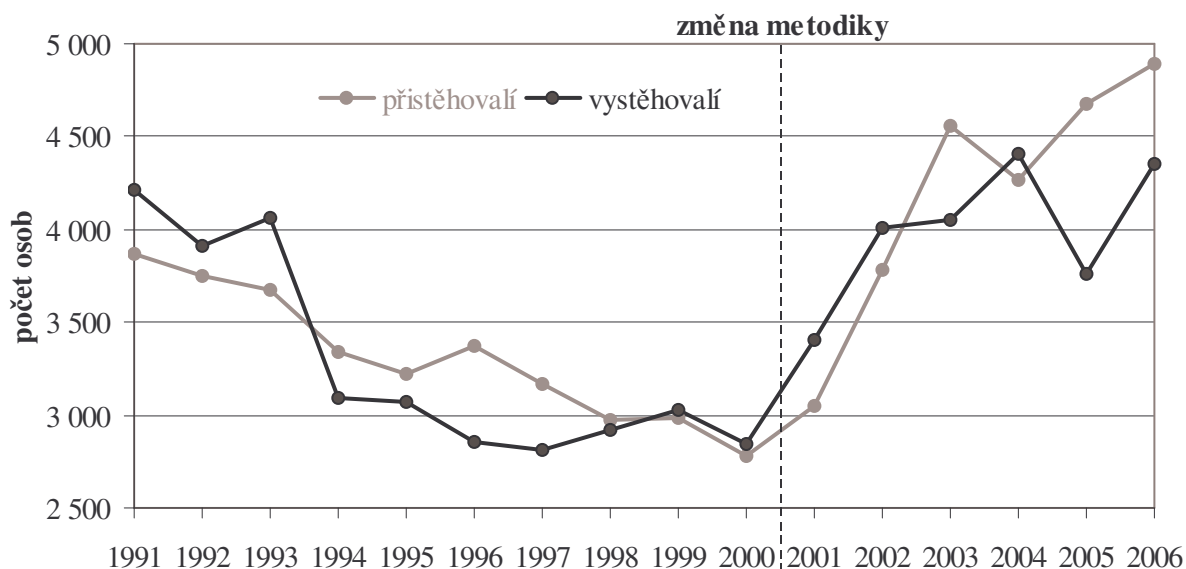
Jak již bylo naznačeno, Profil kraje Vysočina řeší značné množství okruhů. Tento příspěvek se ale věnuje pouze těm datovým zdrojům, které jsou využívány pro kapitoly, jež tvoří páteř každé socioekonomické analýzy. Vyhnete se tak hodnocení témat, které řeší například technickou či sociální infrastrukturu.

## 1 Pohyb obyvatelstva

Průběžná evidence obyvatel umožňuje sledovat vývoj všech základních demografických procesů, jako je porodnost a úmrtnost (doplněné o sňatečnost, rozvodovost a potratovost), imigraci a emigraci. Kombinace těchto procesů má vliv na to, zda ve sledovaném území za časovou jednotku nastal populační růst nebo úbytek.

Ovšem i průběžná evidence doznává korekcí. Stav obyvatelstva bývá jednorázově opravován podle výsledků Sčítání lidu, domů a bytů (dále SLDB), které proběhlo naposledy v roce 2001, a to z důvodu odstranění chyb, které nastávají především v evidenci stěhování do zahraničí. Tento druh stěhování osob je totiž obecně hůře postižitelný, protože možnosti, jak donutit emigranta, aby svůj úmysl nahlásil, jsou silně omezené.

Analýza vývoje migrace se musí potýkat ještě s jedním problémem, a tím je změna metodiky evidence zahraničních migrantů, která nastala od roku 2001. V letech 1991 - 2000 je v zahraničním stěhování České republiky zahrnuto pouze stěhování cizinců s místem trvalého pobytu v České republice, avšak od 1.1.2001 k nim ještě přibyli cizinci s vízem nad 90 dní a cizinci s azylem na území ČR. Ve svém důsledku tato změna znamenala nejen nárůst imigrace, ale také emigrace (viz obr. č. 1)



**Obr. 1: Vývoj počtu přistěhovalých do kraje Vysočina a vystěhovalých z kraje Vysočina v letech 1991 – 2006**

Zdroj: Demografická ročenka krajů České republiky 1991 – 2006. ČSÚ Praha, 2007

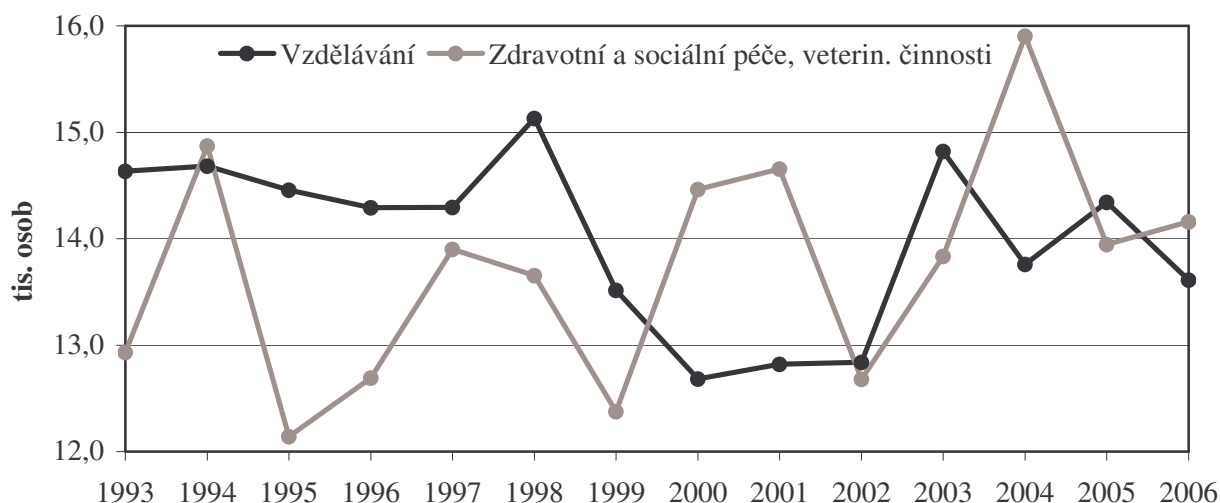
## 2 Trh práce

Analýza trhu práce by měla v první řadě hodnotit zaměstnanost a její strukturu. Zde se jako datový zdroj nabízí SLDB. Ovšem vzhledem k tomu, že struktura zaměstnanosti může mít v čase velmi dynamicky vývoj, je třeba použít jiný zdroj, kterým je v případě zaměstnanosti Výběrové šetření pracovních sil (VŠPS), které je organizováno kvartálně. K analýze zaměstnanosti nedílně patří hodnocení mzdové úrovně, které vychází ze čtvrtletního zjišťování ČSÚ (dotazník P 3-04). Rozsah a struktura míry nezaměstnanosti je důležitým indikátorem ekonomické kondice každého regionu. Proto musí být této části komplexní socioekonomické analýzy věnována zvýšená pozornost.

## 2.1 Zaměstnanost

VŠPS poskytuje v podstatě ničím nenahraditelné aktuální údaje o výši a struktuře zaměstnanosti mj. z hlediska pohlaví, věku a především odvětvové struktury (OKEČ – odvětvové klasifikace ekonomických činností). Přestože jsou údaje poskytované VŠPS vesměs přímo srovnatelné s informacemi, které o problematice trhu práce předkládají Eurostatu ostatní členské země EU, neboť jsou pořizovány podle mezinárodních definic a doporučení Mezinárodní organizace práce (ILO), pro detailnější analýzu zaměstnanosti regionů velikosti krajů ČR nemohou postačovat. Například ve 2. čtvrtletí roku 2007 zahrnoval výběrový soubor asi 26 tis. (bytových) domácností na území celé České republiky, což tvoří pouze 0,6 % všech trvale obydlených bytů, v nichž bylo šetřeno necelých 63 tis. respondentů všech věkových skupin, z nichž bylo kolem 54 tis. respondentů ve věku 15 a více let. V kraji Vysočina bylo ve stejném období šetřeno pouze 1 452 domácností, resp. 3 119 osob 15letých a starších (0,7 %).

Významnou statistickou chybu, kterou je VŠPS zatíženo, lze dokumentovat na vývoji zaměstnanosti těch odvětví národního hospodářství, u kterých se předpokládá stabilní výše počtu zaměstnaných. Na obrázku č. 2 je znázorněn vývoj zaměstnanosti ve vzdělávacích institucích a ve zdravotnictví kraje Vysočina. Kolísání zaměstnanosti zde meziročně podle výsledků VŠPS činí až dva tis. osob (o více než 15 %). Takové změny počtu zaměstnaných nelze reálně hodnověrně vysvětlit. Další příklad: podle VŠPS se počet zaměstnaných ve zpracovatelském průmyslu zvýšil z 79,3 tis. osob v roce 2005 na 87,5 osob v roce 2006 (nejvyšší hodnota od roku 1993). Takový meziroční nárůst lze jen těžko ospravedlnit, pokud víme, že v kraji Vysočina během roku 2006 nevznikla nová (nebyla rozšířena stávající) významnější kapacita zpracovatelského průmyslu.



**Obr. 2: Vývoj počtu zaměstnaných ve vybraných odvětvích v kraji Vysočina 1993 – 2006**

Zdroj: Trh práce v ČR 1993 – 2006. ČSÚ, Praha, 2007, [on line] <http://www.czso.cz/csu/2007edicniplan.nsf/p/3103-07> (citováno dne 15.11.2007)

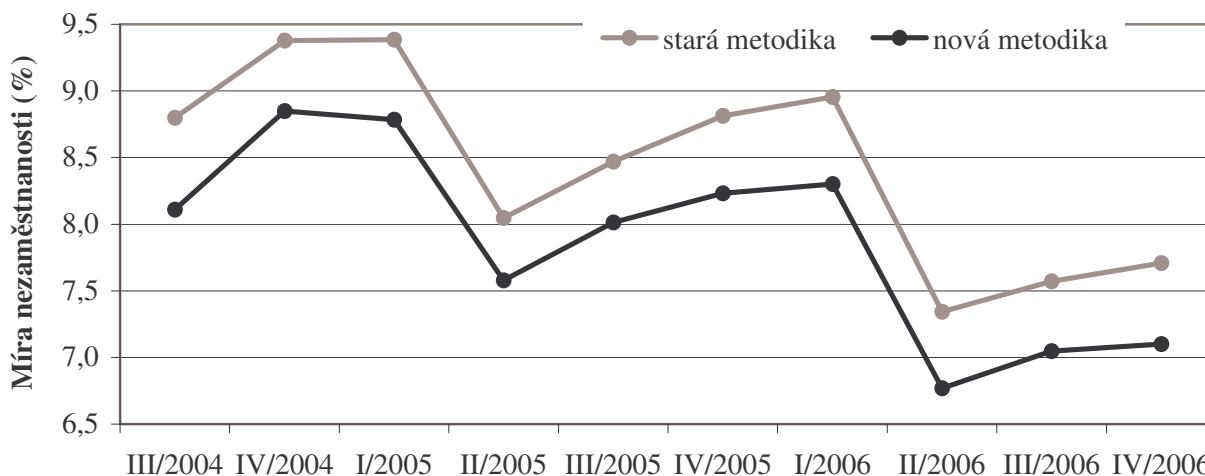
Důležitou součástí ekonomické analýzy je přehled nejvýznamnějších zaměstnavatelů ve sledovaném regionu. Zdrojem dat bývá v tomto případě Registr ekonomických subjektů ČR, jenž je veden Českým statistickým úřadem. Z registru ovšem nelze vygenerovat přesný počet zaměstnanců, nýbrž pouze kategorie počtu zaměstnanců (např. 500 – 999, 1000 – 1499 atd.). Zjistit přesný stav počtu zaměstnanců konkrétního podniku (a v horším případě provozoven dislokovaných mimo jeho sídlo) je pro úředníka krajské

samosprávy těžko řešitelným problémem, neboť ty instituce, které údaje o zaměstnanosti podnikatelských subjektů evidují (ČSÚ, úřady práce, správy sociálního zabezpečení apod.) nemohou tato data podle zákona č. 101/2000 Sb., o ochraně osobních údajů sdílet. Zde je jediným řešením kontaktovat se přímo s personálním oddělením zaměstnavatele.

## 2.2 Nezaměstnanost

Ministerstvo práce a sociálních věcí (MPSV) zajišťuje evidenci nezaměstnaných prostřednictvím úřadů práce, čímž je zaručena poměrně přesná statistika lidí bez práce. Problematictější je výpočet míry registrované nezaměstnanosti, kdy jsou pro celostátní, krajskou a okresní úroveň využívána data z VŠPS, jež slouží pro stanovení celkové pracovní síly sledovaného území. VŠPS, jak již bylo zmíněno v předchozí kapitole, poskytuje pouze odhady na základě šetření vzorku zjišťovaného souboru osob.

Velmi závažný problém je třeba řešit při analýze vývoje registrované míry nezaměstnanosti v souvislosti se změnou používané metodiky jejího výpočtu, kterou začalo MPSV uplatňovat od července 2004. Ve vzorci výpočtu (podíl nezaměstnaných ku pracovní síle) byl na straně čitatele nahrazen počet uchazečů o zaměstnání počtem dosažitelných uchazečů, tedy těch, kteří mohou okamžitě nastoupit do zaměstnání (nejsou v pracovní neschopnosti, v rekvalifikaci apod.). Do pracovní síly (jmenovatel) byli navíc zahrnuti cizinci. V důsledku to znamená, že míra nezaměstnanosti získaná novou metodikou je nižší než při výpočtu metodikou původní (viz obr. č. 3). Míru nezaměstnanosti starou metodikou bylo možné používat nejdéle k 31.12.2006.



**Obr. 3: Vývoj míry nezaměstnanosti v kraji Vysočina podle staré a nové metodiky od 2. pololetí 2004 do konce 2006 (kvartálně)**

Zdroj: Počet uchazečů a volná pracovní místa, SSZ MPSV ČR, [on line] <http://portal.mpsv.cz/sz/stat/nz/mes> (citováno 15.11.2007), vlastní výpočty

MPSV zveřejňovalo obě míry nezaměstnanosti pouze do srpna 2005, poté již byl ukazatel potřebný k výpočtu „původní“ míry nezaměstnanosti (pracovní síla) k dispozici pouze úřadům práce, a to do konce roku 2006. Od počátku roku 2007 již ČSÚ pracovní sílu pro výpočet původní míry nezaměstnanosti nezpracovává.

Dále je třeba upozornit, že MPSV nevydává žádné materiály flexibilně reagující na změny hranic krajů či okresů, takže neexistují žádné časové řady, kde by byly hodnoty týkající se nezaměstnanosti sestavené vždy podle aktuálního územního uspořádání.

Míra nezaměstnanosti na úrovni nižších územně správních jednotek, než jsou okresy (správní obvody ORP, obce apod.), je počítána jako poměr dosažitelných uchazečů o zaměstnání a všech ekonomicky aktivních osob regionu zjištěných v rámci SLDB. Zde je evidentní problém v časovém rozdílu pořízení obou porovnávaných ukazatelů.

### **2.3 Mzdy**

Problematika analýzy mzdové úrovně daného regionu je závažně ovlivněna územním tříděním zpravodajských jednotek, které ČSÚ provádí podle sídla vykazujícího ekonomického subjektu (metoda podniková). V praxi to znamená, že i když má subjekt nižší organizační složky (závody, provozovny apod.) dislokované v jiném okrese, je celý zařazen do okresu, v němž sídlí jeho ústředí. Poslední výsledky získané pracovištní metodou (dle lokalizace nižších organizačních složek) jsou z roku 2001. Typickým příkladem v kraji Vysočina je případ 1,2 tis. zaměstnanců Jaderné elektrárny Dukovany, jejichž (vysoce nadprůměrné) mzdy jsou dle sídla společnosti započítávány do Prahy.

Další nepříjemnou zprávou pro analytiku regionální mzdové úrovně bylo zrušení publikování průměrných mezd do úrovně okresů od roku 2005. Od roku 2007 přestal navíc ČSÚ publikovat průměrné mzdy podle odvětvové klasifikace ekonomických činností (OKEČ).

## **3 Územní srovnání**

Fatálním problémem, se kterým se v posledním desetiletí při konstruování socioekonomické analýzy pracovníci regionálních samospráv potýkají, jsou změny územního vymezení administrativních jednotek, neboť každá taková analýza musí mj. obsahovat srovnání vývoje vybraných ukazatelů v čase, a to na úrovni krajské, okresní i na úrovni správních obvodů ORP.

Změna hranic krajů proběhla poměrně brzy po jejich vzniku. K 1.1.2005 se týkala také kraje Vysočina, odkud na základě místních referend přešlo 25 obcí do Jihomoravského kraje. Současně s tím nastala také změna hranic okresů a správních obvodů ORP.

V zájmu harmonizace územního vymezení správních obvodů ORP s vymezením okresů byla k 1.1.2007 změněna okresní příslušnost některých obcí. Na Vysočině se změna týkala 7 obcí, které byly v rámci kraje přeřazeny z jednoho okresu do jiného.

## **4 Závěr**

V textu tohoto příspěvku byla stručně popsána problematika datových zdrojů základních kapitol, kterými by měla být tvořena každá komplexní socioekonomická analýza kraje. Byla popsána úskalí, před kterými musí být řešitel takových analýz na pozoru. Zde je nutno konstatovat, že mnohá další témata nemohla být díky omezenému prostoru, který byl autorům článků ve sborníku poskytnut, otevřena. Jedná se například o hodnocení hospodářství či cestovního ruchu regionu, bez kterého by socioekonomická analýza typu Profilu kraje Vysočina nebyla úplná.

## Literatura a prameny

- ČSÚ. 2007. Demografická ročenka krajů České republiky 1991 – 2006. ČSÚ Praha, 2007
- ČSÚ. 2007. Trh práce v ČR 1993 – 2006. ČSÚ, Praha, 2007. [on line] <http://www.czso.cz/csu/2007edicniplan.nsf/p/3103-07> (citováno dne 15.11.2007)
- Kol. 2006. Vysočina v číslech, CRR MU, 2006. [on line] <http://extranet.kr-vysocina.cz/download/pdf/edice/vysocinavcislech.pdf> (citováno 10.11.2007)
- Kol. 2007. Počet uchazečů a volná pracovní místa, SSZ MPSV ČR, [on line] <http://portal.mpsv.cz/sz/stat/nz/mes> (citováno 15.11.2007)
- Kol. 2007. Program rozvoje kraje Vysočina, Krajský úřad kraje Vysočina, 2007. [on line] [http://www.kr-vysocina.cz/vismo/zobraz\\_dok.asp?u=450008&id\\_org=450008&id\\_ktg=32129&archiv=0&p1=0&p2=&p3=](http://www.kr-vysocina.cz/vismo/zobraz_dok.asp?u=450008&id_org=450008&id_ktg=32129&archiv=0&p1=0&p2=&p3=) (citováno 10.11.2007)