

Zpráva o západočeské sídlištní keramice z mladší doby bronzové | Daniel Hlášek

Daniel Hlásek

Zpráva o západočeské sídlištní keramice z mladší doby bronzové

Abstract:

Report on the Late Bronze Age settlement pottery in West Bohemia

The article presents the results of a problem called West Bohemian settlement ceramics from the Late Bronze Age. It contains the history of the research and current views on the topic. Due to the adverse natural environment pottery in West Bohemia is much harder to preserve. Nowadays pottery image is extremely dissimilar to the original image. Three periods were defined in the development of the Late Bronze Age and contents of each single periods from settlements finds. This pottery shows great variability of shapes and is obvious piece of the Eneolithic-Bronze age Pottery complex. The rich Late Bronze Age pottery is suitable for solving common archaeological problems.

Keywords: Late Bronze Age, pottery – Knovíz-Milavče culture, Eneolithic-Bronze Age Pottery complex

1 Úvod

Znalosti západočeské sídlištní keramiky z mladší doby bronzové byly do nedávné doby nevelké, což bylo způsobeno jednak absencí větších výzkumů sídlištních komponent, případně nezveřejňováním stávajícího nálezového fondu (srov. BOUZEK, Jan, 2001,

s. 21). Velký přínos měla činnost J. Hůrkové, která se věnovala „milavečským“ sídlištím zkoumaným do roku 2001 (HŮRKOVÁ, Jindra, 2002), zveřejněn byl zatím deskriptivní systém sídlištní keramiky (HŮRKOVÁ, Jindra a Michal TETOUR, 2004), vyčerpávající kresebná dokumentace čeká na publikaci (HŮRKOVÁ, Jindra, rkp.). Významný posun ve vytyčeném tématu poskytli velmi početný materiál z výzkumu sídlištní komponenty z mladší doby bronzové u Přeštic (okr. Plzeň – jih), jehož keramickou složku zpracoval autor ve své diplomové práci (HLÁSEK, Daniel, 2011). Stručné shrnutí některých výsledků bude předmětem tohoto příspěvku, zevrubná studie je v přípravě.¹

2 Dějiny bádání

Mladší doba bronzová v západních Čechách byla dlouhodobě známá především díky zachovalým mohylovým pohřebištím. Podle bohaté mohyly s bronzovým vozíkem z katastru obce Milavče bylo toto období v této oblasti (Plzeňsko společně s Budějovickem) nazvané „kulturou milavečskou“ (EISNER, Jan, 1921, s. 16). Právě v odlišném mohylovém ritu, způsobu hospodářství a v rozdílech artefaktuální náplně byly spatřovány rozdíly oproti současné kultuře knovízské (např. JIRÁŇ, Luboš a kol, 2008, s. 131). Především na rozdíly v keramice těchto kultur byla zaměřena diskuze o jejich vzájemných vztazích. Milavečská keramika měla být oproti knovízské méně dokonale provedena s menší výzdobnou bohatostí a ulpíváním na hrubších tvarech (FILIP, Jan, 1934–35, s. 42–43). Obdobně se vyjadřoval i po podrobném rozboru J. Böhm (BÖHM, Jaroslav 1937, s. 171; 1941, s. 302). Poměrně záhy byl také vysloven názor, že žádných větších rozdílů v keramice není, a že obě kultury mají takřka totožnou náplň (NEUSTUPNÝ, Jiří, 1942; 1963/1964, s. 139). Dosud nejpodrobnější práci o milavečské keramice vypracoval Jan Bouzek, který definoval 6 fází v jejím vývoji a vytvořil typologické řady jednotlivých tvarů. Vyjma tradičních argumentů rozdílů milavečské a knovízské keramiky postrádal v západočeském materiálu tzv. „knovízský porcelán“, zdejší nádoby mu budily dojem neúspěšného napodobování knovízských. Omezenější tvarosloví keramiky prý není způsobeno výběrem pouze hrobového inventáře (BOUZEK, Jan, 1962, s. 213). Do diskuze o rozdílnosti kultur se připojil interpretací zpracovaného jihočeského fondu mladší doby bronzové O. Chvojka, který vyvrací jednotlivé argumenty pro rozdílnost obou celků. V případě keramiky tvrdí, že nelze uvést žádný keramický tvar (či výzdobu), který by byl typický pouze pro jednu kulturu, zatímco ve druhém by zcela chyběl (CHVOJKA, Ondřej, 2009, s. 170). Přesto že tento názor nebyl všeobecně přijat (srov. BOUZEK, Jan,

1) Vznik tohoto článku byl podpořen projektem OP VK Archeologické strategie (CZ.1.07/2.3.00/20.0036), který je spolufinancován z Evropského sociálního fondu a státního rozpočtu České republiky.

2010), tak je prezentován v poslední syntéze českého pravěku. Pro akcentování drobných nuancí v archeologickém projevu entity přítomné v západních Čechách je navrhnout termín „knovízsko-milavečský“ (JIRÁŇ, Luboš a kol. 2008, s. 132).

Jak již bylo zmíněno, keramika tohoto období v západních Čechách byla známa především z hrobových kontextů (z mohyl). Přestože první sídlištní nálezy byly zřejmě poměrně záhy (HOSTAŠ, Karel a Ferdinand VANĚK, 1903; HOSTAŠ, Karel, 1912), dlouhou dobu nebyl k dispozici žádný sídlištní soubor vhodný k třídění (např. PLEINER, Radomír, a kol. 1978, s. 387). K roku 2001 bylo známo 91 sídlišť (HŮRKOVÁ, Jindra, 2002, s. 13), přičemž z některých pochází početné soubory keramiky (Vejpřnice II, Radčice, Hrádek), které však dosud nebyly podrobeny zevrubnějšímu rozboru. V poslední době se začínají objevovat publikace sídlišť: Mašovice (ČEDÍKOVÁ, Eva – Milan METLIČKA, 2004), Přeštice (ČEDÍKOVÁ, Eva, 2008), Přehýšov (ŠTERBOVÁ, Andrea, 2008). Zřejmě dosud největší soubor keramiky pochází z nejkompexněji prozkoumaného sídliště v Přešticích², z kterého byl zatím předběžně publikován jeden objekt (HLÁSEK, Daniel, 2010). Početnost souboru společně s důvěryhodně dokumentovaným terénním výzkumem z něj vytváří vhodný vzorek pro studium západočeské sídlištní keramiky z mladší doby bronzové. Zpracována byla zatím keramika pocházející z 67 objektů. Celkem bylo plošným odkryvem (0,85 ha) prozkoumáno 78 archeologických objektů, přičemž některé neobsahovaly žádné artefakty. Veškerá nesporně datovatelná pravěká keramika pochází z mladší doby bronzové. Celková zdokumentovaná plocha (v okolí zkoumané plochy proběhly již dříve archeologické výzkumy) pozitivních souvislých archeologických situací je 2,13 ha, což je minimální rozsah zachování sídlištní komponenty naakumulovaných situací z mladší doby bronzové.

3 Transformace keramiky

Keramika, kterou máme dnes k dispozici ke studiu, prošla řadou procesů, které ovlivnily její kvalitativní a kvantitativní vlastnosti. Tyto procesy, archeologické transformace (NEUSTUPNÝ, Evžen, 2007, s. 46–75), ovlivnily její současnou podobu, která zdaleka není totožná s její minulou podobou v živé kultuře, velmi markantně je to patrné právě na zlomkovité sídlištní keramice (srov. NEUSTUPNÝ, Evžen, 1996, s. 490). Co se týče kvalitativních změn keramiky, byl na přeštickém souboru sledován stupeň zachovalosti (resp. omletí) jednotlivých zlomků. Do tří definovaných tříd byl zpracovaný soubor (13164 zlomků) rozdělen takřka rovnoměrně: zachovalý 4422 zl. (33,6 %), středně za-

2) Výzkum provedla společnost Archaia Jih o.p.s. pod vedením Karla Kašáka v letech 2007–2008 (KAŠÁK, Karel a kol., 2009). Bc. Karlu Kašákovi děkuji za poskytnutí nálezů z tohoto výzkumu.

chovalý 4600 zl. (34,9 %), omletý 4142 zl. (31,5 %). Faktorů ovlivňujících stupeň zachovalosti keramiky je více, relativně horší zachovalost pravěké keramiky ze západních a jižních Čech je patrná při srovnání s nálezy z okolních oblastí (např. střední Čechy, jižní Morava). Zatím nepodložený zůstává starší názor o odlišných hrncířských hlínách v knovízsko-milavečské oblasti (NEUSTUPNÝ, Jiří, 1942, s. 115), uváděl se také horší výpal zdejších nádob (BOUZEK, Jan, 1962, s. 213), to však nebylo exaktně testováno.

Zcela zásadní vliv na zachování sídlištní keramiky má její uložení do míst, kde je chráněna před negativními mechanickými či povětrnostními vlivy (např. do výplně objektu). Při přítomnosti v kulturní vrstvě keramika velmi rychle zaniká (NEUSTUPNÝ, Evžen, 1981, s. 156), stejně tak pokud je později přemístěna na povrch třeba orbou (KUNA, Martin, 2004, s. 314–315). Je známo, že voda výrazně ovlivňuje proces abraze keramiky (SKIBO, James M. a Michael Brian SCHIFFER, 1987). Velký vliv má chemismus půdy, je obecně známý problém špatného zachování kostí v jižních a západních Čechách, způsobený zdejšími kyselými půdami. Obdobně toto kyselé prostředí působí i na keramiku, která se v zásaditém prostředí zachovává daleko lépe (BENEŠ, Jaromír, 1998, s. 173).³ Špatné zachování je patrné při studiu úpravy povrchu keramiky, dobře patrné je tomu při sledování různé zachovalosti prstování, od plastického zdrsnění takřka v původním stavu po zcela hladký povrch s ojedinělými (neplastickými) stopami. Může docházet i k úplnému zániku úpravy povrchu, který je pak špatně klasifikován (ve vztahu k původní skutečnosti), nejnáze podléhá leštění a tuhování. Na přeštickém souboru bylo prokázáno, že stupeň zachování střepu má zásadní vliv i na přítomnost tuhování. Z celkového počtu 1335 zlomků, na kterých bylo registrováno tuhování, patřilo zachovalým 781 (58,5 %), středně zachovalým 458 (34,3 %) a omletým 96 (7,2 %). Daleko výrazněji je to vidět na zlomcích, které měly stále obě strany tuhovány, těch bylo 255, z toho zachovalých 174 (68,2 %), středně zachovalých 79 (31 %) a omletých pouze 2 (0,8 %). Daleko častěji se tuhování vyskytovalo (zachovalo?) na vnitřní straně. Z toho je jasné patrné, jak náchylná je tato výzdoba (tuhování) k zániku, o čemž svědčí i samotný současný stav tuhování, kdy je často pozorováno pouze jeho ostrůvkovitě zachování. Je zřejmá problematičnost využívání např. leštění či tuhování při kvantifikaci keramických souborů například pro účely seriace. Nepříznivé přírodní podmínky nejspíše způsobily horší zachovalost a tedy i současné podoby knovízsko-milavečské keramiky, ve které byla viděna rozdílnost oproti nádobám z knovízské oblasti (srov. BOUZEK, Jan, 1963, s. 67, pozn. 41).

3) J. Beneš se domnívá, že v jižních Čechách se keramika ze surovinových důvodů vyráběla z horších materiálů, na které později působily klimatické a pedochemické vlivy (větší kyselost půdy, odlišný režim cirkulace vody) díky čemuž došlo k jejímu rychlejšímu rozložení (BENEŠ, Jaromír, 1998, s. 173).

4 Expres: chronologie milavečko-knovízské sídlištní keramiky

Byla vyvinuta snaha o vytvoření formalizovaného nezávislého chronologického modelu, kterým by byl potlačen subjektivní přístup tradičního datování, avšak velká tvarová variabilita nádob, malá zdobnost keramiky (bez prstování pouhých 4,9%), společně s obecnou fragmentárností sídlištní keramiky velmi negativně omezují možnosti tohoto přístupu. Proto bylo prozatím přistoupeno k tradiční chronologicko-typologické metodě. Pro knovízsko-milavečskou keramiku je vypracovaná podrobná chronologie (BOUZEK, Jan, 1962) později dále rozvíjenou (BOUZEK, Jan, KOUTECKÝ, Drahomír a Evžen NEUSTUPNÝ, 1966, s. 87–98; BOUZEK, Jan a Drahomír KOUTECKÝ, 1972), kterou lze pro sídlištní prostředí zjednodušit do tří stupňů, což zhruba odpovídá systému vytvořenému na základě středočeských knovízských pohřebišť (HRALA, Jiří, 1973; k problematice synchronizace PLEINEROVÁ, Ivana a Jiří HRALA, 1988, s. 141; přehledné schéma viz JIRÁŇ, Luboš a kol. 2008, s. 145, Tab. 4). Jednotlivé stupně trvaly zhruba 100 let, což odpovídá obecným možnostem archeologických metod třídění (NEUSTUPNÝ, Evžen, 1969, s. 804). Ostré dělení do jednotlivých stupňů nekoresponduje s původním plynulým vývojem, proto nelze chápat nastíněné schéma absolutně (srov. JIRÁŇ, Luboš a kol. 2008, s. 141). Zároveň je vhodné připomenout, že sídlištní soubory nejsou uzavřenými náleзовými celky (VENCL, Slavomil, 2001; HLÁSEK, Daniel, 2010), proto je nutná značná obezřetnost při řešení chronologických otázek s jejich pomocí.

4.1 Starší stupeň (K I – II)⁴

Jedná se o přechod ze střední do mladší doby bronzové odpovídající zhruba horizontu Vrhavěč – Jíkalka. Objevují se zde prvky z předcházejícího období („mohylové reminiscence“). Sídlištních souborů odpovídající tomuto stupni je zatím velmi málo, publikované jsou nálezy z Mašovic, částečně snad patřící ještě střední době bronzové (ČEDÍKOVÁ, Eva – Milan METLIČKA, 2004). Z Přeštic sem patří především objekt K8 003 a některé další fragmenty, které však pocházejí z mladších kontextů.

Z keramických tvarů sem patří amfora s válcovitým hrdlem, zřejmě nejstarší zachovalý exemplář pochází z Mašovic, která má ouška umístěna ještě na plecích (ČEDÍKOVÁ, Eva – Milan METLIČKA, 2004, obr. 8:2). Dalším chronologicky citlivým tvarem je dvojkónická nádoba s ostrým lomem, jehož zlomky pocházejí třeba z Vejprnic.⁵ Nejstarší typ knovízsko-milavečských zásobnic má obloučkovitě rozevře-

4) V kapitolách o náplních jednotlivých stupňů, bude kvůli úspoře místa omezen citační aparát. Čerpáno bylo z již citovaných prací. Úplné citace se nacházejí v původní práci, jejíž částí je tato zkrácenou a upravenou verzí (HLÁSEK, Daniel, 2011, s. 42–68).

5) Lokalita Vejprnice I; zlomky uloženy v depozitáři Západočeského muzea v Plzni pod inv. č. 17.411, 17.412.

né hrdlo, značně kresebně rekonstruované torzo pochází opět z Mašovic (ČEDÍKOVÁ, Eva – Milan METLIČKA, 2004, obr. 5:4), ale větší zlomky pocházejí i z Přeštic (obr. 1:1, 5). Snad mezi džbánky lze zařadit jedince z Přeštic z velmi jemně plaveného materiálu s omfalem a tordovaným uchem, což jsou mimo tvaru samotného další prvky pro jeho starší datování (obr. 1:2). Mísy nejsou chronologicky citlivým tvarem, objevují se průběžně. Do staršího stupně lze datovat na základě rýhované výzdoby a ucha nasazeného pod okrajem (obr. 1:3), oba prvky však přetrvávají až do středního stupně.

Mezi charakteristickou výzdobu tohoto stupně patří často prvky typické pro střední dobu bronzovou. Mezi plastickou výzdobu je zde typická svislá plastická promačkávaná páska na hrdlech zásobnic (obr. 1:6), plastická promačkávaná páska trojúhelníkovitého průřezu (obr. 1:5), či žebra, vypnuliny a různé výběžky. Do vhloubené výzdoby patří pásy hrubých důlků, podobných plastickým páskám, které však byly promačkány přímo do těla nádoby (obr. 1:14), souvislá svislá kanelace (ČEDÍKOVÁ, Eva – Milan METLIČKA, 2004, obr. 8:1), zavěšené žlábkované třásně se objevují na přelomu staršího a středního stupně (obr. 1:12). Rytá výzdoba v podobě solitérních rýh či ryté mřížky (obr. 1:3, 4) přechází i do dalšího stupně.

4.2 Střední stupeň (K III – IV)

V tomto stupni mají již amfory hrdlo lehce vyduté až lehce esovitě profilované a výrazně vyduté. Celým rekonstruovaným tvarem tomuto typu odpovídá amfora z Radčic (HŮRKOVÁ, Jindra a Michal, TETOUR, 2004, tab. 3, 923-1). Z Přeštic pochází mnoho zlomků hrdel odpovídajících tomuto typu (např. obr. 2:3, 10, 11), nejspíše také fragment hrdla a plecí se zachovalými uchy (obr. 2:8). Dvojkónická nádoba má horní část lehce vydutou až výrazně prohnutou (obr. 2:12), může mít vodorovně hraněné hrdlo nad lomem (obr. 2:14). Amforovitě zásobnice mají válcovité hrdlo (obr. 2: 1, 13). Objevují se stlačené nezdobené zásobničky s cylindrickým, někdy lehce vydutým hrdlem (obr. 2:4, 6). Vejčité zásobnice mají odsazené, rozevřené a oproti zásobnicím amforovitým širší hrdlo (HLÁSEK, Daniel, 2010, obr. 1:2). Dvojdílné koflíky mají mírně vyhnuté nízké hrdlo, maximální vyduť výše s patrným lomem, spodek je široce nálevkovitý až prohnutý (obr. 2:5, 7, 9).

Z výzdoby by mělo být typické šikmé kanelování (obr. 2:7) a kanelované půloblouchy, vodorovné prstování se již začíná objevovat i na plecích amforovitých zásobnic (obr. 2: 1, 13).

4.3 Mladší stupeň (K V – VI)

Vývoj amfory v mladší době bronzové uzavírají pravé etážovité nádoby, z nich pochází torza hrdel z Přehýšova (ŠTĚRBOVÁ, Andrea, 2008: obr. 14:5; 17:1), či z Přeštic (obr. 3:9). Dvojkónické nádoby jsou nízké stlačené s ostře esovitě zprohýbanou horní částí, rekonstruovaná torza pocházejí z Přehýšova (ŠTĚRBOVÁ, Andrea, 2008, obr. 10, 1; 11, 1). Amforovitě zásobnice mají nálevkovitě rozevřené hrdlo, baňaté zaoblené tělo a prohnutý spodek (obr. 3: 5, 15, 17). Vejčitá zásobnice má hrdlo válcovité (obr. 3:11, 22). At-

tinské koflíky jsou bezuché, hrdlo mají ostře ven vytaženo, dno poměrně malé a mají charakteristickou výzdobu (HŮRKOVÁ, Jindra a Michal, TETOUR, 2004, tab. 3:944-3). Tvarem ze závěru mladší doby bronzové, který pokračuje i v jejím pozdním období je mísa typu Březno, která má vícekrát hraněný vodorovně vytažený okraj. Je známa třeba z Hunčic (BAŠTA, Jaroslav, BAŠTOVÁ, Dara a Milan METLIČKA, 1990, obr. 2:3), ale také z Přeštic (obr. 3:4, 6).

V tomto stupni se objevuje tzv. „attinská“ výzdoba, jedná se o vodorovné svazky žlábků či rýžek opatřené šikmými rýžkami („obrvením“) či důlky (obr. 3:18). Charakteristickou výzdobou amfor je vodorovná kanelace v podhrdlí a svislá až šikmá po obvodu celého těla (obr. 3:19).

5 Tvarová variabilita: eneoliticko-bronzový keramický komplex

V mladší době bronzové dochází k vrcholu tvarové rozmanitosti keramických tvarů v rámci celého pravěku. Keramická produkce tohoto období je zcela zřetelnou součástí eneoliticko-bronzového keramického komplexu. Tento komplex je významnou strukturou středoevropského pravěku spočívající v průběžném výskytu konkrétních keramických tvarů od časného eneolitu do počátku doby železné, zatímco před i po době trvání tohoto komplexu, stejně tak jako v sousedních oblastech si lidé vystačili s prostším keramickým inventářem. Zatímco o podmíněnosti jednotlivých nádob se uvažuje z hlediska jejich praktické funkce (předpokládá se i výroba a konzumace piva), komplexu samotnému je přisuzován symbolický smysl (NEUSTUPNÝ, Evžen, 1995; 1997, s. 308–310).

Komplex byl definován těmito druhy nádob: velká zásobnicové nádoby s rozevřeným hrdlem; velké zásobnicové nádoby s úzkým hrdlem, někdy s uchy (amfora); hrnce malých a velkých rozměrů, často s tělem vejčitého tvaru; menší nebo středně velké amfory; džbánky s uchem; pohárovité nádoby; koflíkovité nádoby; miskovité nádoby (NEUSTUPNÝ, Evžen, 1997, s. 308). Pokud bychom jednotlivé druhy měli konkretizovat milavečsko-knovízské keramice, tak prvnímu druhu zásobnic by nejspíše odpovídala zásobnice vejčitá (obr. 3:11, 22). O účelu tohoto druhu nádob v minulosti jistě napovídá, že se po celou dobu trvání komplexu nepřidávaly do hrobů. Další druh zásobnic je oproti eneolitu mírně modifikován (srov. schéma komplexu pro eneolit: TUREK, Jan, 2006, s. 245; amfora), nejspíše jej lze ztotožnit s amforovitými zásobnicemi (obr. 2:1, 13; 3:15), uvažovat by se dalo i o jiných tvarech, avšak v nálezech daleko méně početných (např. 4:6). Za povšimnutí zajisté stojí zvětšující se velikost resp. objem zásobnic v době bronzové, což snad může být odrazem změn v uspořádání společnosti. Hrnčů je pro mladší dobu bronzovou definováno více typů (např. CHVOJKA, Ondřej, 2009, s. 42-43), dosahují různých rozměrů (obr. 2:2; 3:1; 4:1). Amfory jsou pro toto období typické (obr. 2:3; 10, 11; 3:9; 4:5), tradičně v nich bývá spatřována chronologická opora (BOUZEK, Jan, 1958a; 1958b). Původní praktická funkce amfor není známa, úzké hrdlo je vhodné

k uchovávání či servírování tekutiny, častá zdobnost a pečlivá úprava vnějšího povrchu naznačuje její reprezentativní účel. Klasické džbánky vertikální stavby jsou typické pro předcházející období střední doby bronzové, počátkem mladší doby bronzové se jejich tvar vyvíjí směrem k dvojdílným koflíkům, které nejspíše přebraly jejich úlohu (obr. 1:2; 2:5, 7, 9). Poháry, tak jak je definuje archeologická terminologie, nejsou v mladší době bronzové obvyklé. Opět zde můžeme předpokládat převedení jejich účelu na některé typy koflíků, či mis (obr. 3:3; 4:11, 15). Tvarové spektrum koflíků v mladší době bronzové je bohaté, navíc se většinou jedná o průběžné tvary, takže je zřejmé, že různé typy plnily odlišné účely. Jak již bylo uvedeno, některé zřejmě převzaly úlohu džbánů či pohárů (obr. 1:2; 2:5, 7, 9; 3:12; 4:13; 17). Obdobnou variabilitu tvarů představují mísy (obr. 1:3, 4, 9; 2:4, 6; 4:3; 4: 9, 16, 18-21), opět je zřejmé, že sloužily různým účelům.

Zajímavé výsledky přineslo sledování průměrů ústí jednoduchých koflíků a mis (tzn. oblých až kónických bez složitější profilace stěn). Při vynesení naměřených hodnot do histogramu je patrné, že je lze rozdělit do tří velikostních skupin (graf 1)⁶. První kategorii (průměr ústí cca 8–22 cm; např. obr. 1:9; 4:18, 21) lze nejnázne interpretovat jako nádoby individuální, pro aktuální potřebu jedince, ať již se jedná u koflíku o dávku tekutiny či u mis o jednu porci potravy. Střední (cca 24–35 cm; např. obr. 1:3; 3:6; 4:19) a velkou kategorií (cca 50–54)⁷ nelze již tak snadno interpretovat, protože jejich možných funkcí mohlo být velké množství (od přípravy pokrmů, po jejich společnou konzumaci nebo třeba pro ustání mléka apod.). V těchto kategoriích se již nevyskytoval žádný jednoznačný koflík, nejspíše se tedy jedná jen o mísy.

Výčet keramických druhů milavečsko-knovízských je však větší, vyjma zmíněných druhů charakteristických pro eneoliticko-bronzový komplex se objevují i tvary další. Průběžným druhem nádoby po většinu zemědělského pravěku je cedník, který by snad proto také mohl být součástí tohoto komplexu (obr. 1:8; 3:21). Vyskytl se názor, že cedníky kvůli jejich velmi nízké četnosti v nálezech měly spíše význam symbolický než praktický (RULF, Jan a Vladimír SALAČ, 1995, s. 400), avšak z pohledu kvantitativních transformací a pravděpodobnosti zachování tvarově diagnostických částí (v tomto případě přítomnost perforací stěny) je toto tvrzení velmi sporné. Dvojkónická nádoba je „vůdčí fosílií“ mladší doby bronzové (obr. 4:3). Dále jsou tu přítomny tvary již jmenované, avšak

6) *Objemy se nedaly vzhledem k charakteru souboru pro tento účel využít, proto ani nemohla být (pouze na základě přeshťického souboru) zkoumána korelace mezi objemem a průměrem ústím jednoduchých koflíků a misek. Nicméně na základě horizontální stavby těchto nádob je jejich souvislost oprávněna. V budoucnu by však tento vztah měl být testován na celých nádobách.*

7) *Tato kategorie obsahuje pouze dvě mísy, což je však způsobeno omezenou možností změření průměru ústí u větších nádob, protože je zapotřebí daleko větších fragmentů s dostatečným zakřivením ústí než v případě menších nádob.*

specifických typů jako je třeba talířovitá mísa s torďovaným okrajem (obr. 4:16), která snad sloužila k rituálním účelům (SMEJTEK, Lubor, 2007) či amforovitá mísa (obr. 1:7; 4:7). Některé fragmenty nelze uspokojivě tvarově určit kvůli absenci analogických celých zachovalých nádob (obr. 1:10; 4:2). Zcela netypický je pro toto období fragment dna nádoby se zchovalým kořenem ucha na spodku (obr. 4:12). Torzo analogické nádoby pochází z Dobevi (okr. Písek) z knovízské sídlištní jámy. Na části spodku nádoby jsou zchovalá dvě ucha nasazena svíse od podstavy na spodek nádoby (DUBSKÝ, Bedřich, 1949, s. 159, obr. 11:2). J. Bouzek ji však navzdory doprovodnému materiálu určil jako zbytek věteřovské zásobnice (BOUZEK, Jan, 1963, tab. II:6). Později ji označil za podobnou ke středomořské „pithoi“, u které ucha okolo dna sloužila k přivázání nádoby při jejím transportu (BOUZEK, Jan, 2004, s. 65–66, obr. 5). Fragment z podobné nádoby se našel na „mila-večském“ sídlišti ve Slavošovicích (lokalita známější pod názvem Vidrkum), která měla ucho nasazeno také na spodku nádoby (HOSTAŠ, Karel a Ferdinand VANĚK, 1903, tab. XXXVII:2; HŮRKOVÁ, Jindra, rkp., 103:17). Oproti zmiňovaným exemplářům, které měly ucha nasazena svíse, slavošovický má ucho posazeno vodorovně, navíc má podstavu opatřenou patkou.⁸ Objeví se i miniatury nádob (obr. 4:14). Ojedinělým celým tvarem je dózovitá nádobka z jemného materiálu kruhového půdorysu, která má nízké válcovité stěny. Ve dně jsou u stěny naproti sobě dva šikmo vedené otvory (jeden je nedokončen), které byly zhotoveny před výpalem (obr. 4:8).

Jak již bylo zmíněno, problematické jsou kvantitativní poměry tvarů v rámci sídlištních souborů, které jsou od pravěké skutečnosti značně zkresleny. Výrazně je ovlivňuje kumulace nádob (ta je závislá na jejich životnosti), ale také pravděpodobnost identifikace konkrétních tvarů na základě fragmentů. Nejlépe se původní tvar nádoby určí na základě její okrajové části, je zřejmé, že šance na zachování okraje je v případě širokého ústí větší, a tedy i interpretace těchto tvarů, než v případě ústí úzkého (srov. RULF, Jan a Vladimír SALAČ, 1995, s. 378). Bylo prokázáno, že keramický druh, který v sídlištním souboru představuje méně než jedno procento, mohl v živé kultuře reprezentovat nezanedbatelné množství keramiky (NEUSTUPNÝ, Evžen, 1996, s. 493). Je také otázkou, zda naše znalost tak rozsáhlého keramického tvarového spektra mladší doby bronzové není způsobena extrémně početnou nálezovou základnou tohoto období oproti jiným pravěkým etapám, což je zajisté také pozoruhodný jev, sotva vysvětlitelný pouhým konstatováním o vrcholu intenzity osídlení.

6 Závěr

I díky rozsáhlému přeštickému souboru se naše znalosti o západočeské knovízsko-milavečské keramice výrazně rozrostly. Ukázala se výhoda celoplošných terénních výzkumů

8) Tento fragment je uložen v depozitáři Vlastivědného muzea Dr. Hostaše v Klatovech pod inv. č. 648.

v možnosti rekonstrukcí celých či alespoň značných torz keramických nádob, které dovolují tvaroslovné studie, oproti, bohužel stále běžné praxi záchranných výzkumů, pouhého vzorkování objektů, které vedou k horší kvalitě nálezů i k omezeným možnostem jejich rozboru. Pouze na základě přeštické keramiky bylo možno podchytit celé tvarové spektrum mladší doby bronzové, které náleží eneoliticko-bronzovému keramickému komplexu.

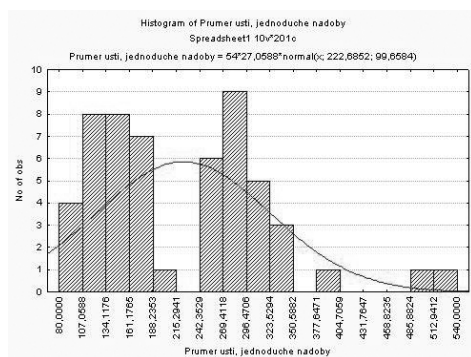
Vzhledem k charakteru sídlištních souborů jsme při datování odkázáni na chronologická schémata vytvořená na základě hrobových nálezových celků. Stále aktuální je chronologie Bouzkova (BOUZEK, Jan, 1962; BOUZEK, Jan, KOUTECKÝ, Drahomír a Evžen NEUSTUPNÝ, 1966). Pro lepší využitelnost na sídlištní soubory byla tato chronologie zjednodušena na tři stupně. Náplně těchto stupňů byly prezentovány na konkrétním materiálu z knovízsko-milavečské sídlištní keramiky. Velkým problémem je velmi nízké procento (1,3 %) chronologicky blíže určitelných keramických jedinců.

Pokud jde o tradiční otázku rozdílnosti „milavečské a knovízské keramiky, přeštický soubor do ní přinesl některé postřehy. Především se ukazuje, že obecně na západočeskou pravěkou keramiku působí agresivnější transformační podmínky (negativní chemismus kyselých půd), a proto nelze vyvozovat kulturní rozdíly z aktuální podoby úpravy povrchu či laického určování stupně výpalu nádob. V souboru byla zastoupena složka velmi pečlivě propracovaných nádob z jemně plavené hlíny tzv. „knovízský porcelán“, který měl v milavečském prostředí chybět (např. obr. 1:2). Tvarová variabilita „knovízsko-milavečské“ keramiky se přeci jen studiem sídlištních nálezů rozšířila (srov. BOUZEK, Jan, 1962, s. 213), minimálně o tvary typické pro sídliště (vejčitá zásobnice, mísa typu Březno), překvapivá je absence mísy typu Drhovice běžné v jižních Čechách (CHVOJKA, Ondřej, 2009, s. 47). Myšlenka o vedoucím postavení středočeského (knovízského) hrnčířství v rámci česko-východobavorské oblasti je argumentována takto: „U nich jsou všechny přechody mezi následnými stylovými fázemi plynulé, počet variant tvarů a výzdoby větší než u ostatních skupin tohoto okruhu. Plastické tvarování směrem k „baroknímu“ stupni etážovitých nádob je zde nejlépe pochopeno a užíváno“ (BOUZEK, Jan, 2001, s. 26). Naopak v západních Čechách jsou v průběhu mladší doby bronzové prý patrné stopy periferizace stylu, který se přibližuje východobavorskému (BOUZEK, Jan, 2001, 21). Výsledný rozdílný vývoj v pozdní době bronzové přeci jen zřetelně ukazuje odlišnosti (skupina nynická). Tato teze nemá dopad jen čistě kulturně-historický, ale je zajímavá i z pohledu vývoje řemeslné specializace, proto by měla být dále studována objektivními metodami.

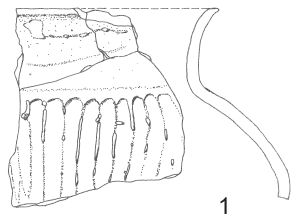
V této práci zdaleka nebyl vyčerpán informační potenciál shromážděné knovízsko-milavečské keramiky. Přeštický soubor přinesl další zajímavá zjištění, ať již doklady o technologii výroby keramiky samé, umožnil studium odpadových a rezidenční areálů, či poskytl vzorky k různým exaktním analýzám.

Ukazuje se velká potřeba hledání a kladení si teoretických otázek řešitelných na základě studia keramiky. Jednak proto, že se jedná o nejpčetnější složku v archeolo-

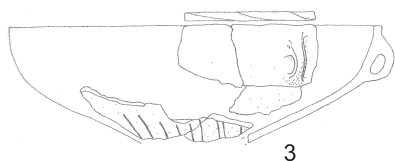
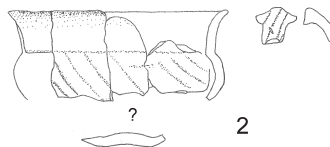
gických pramenech, ale také kvůli neuspokojivému stavu metodologie jejího zpracování. Právě keramika z mladší doby bronzové je pro svoji početnost vhodným pramenem pro studium obecných vypovídacích schopností pravěké keramiky a skrze ní i pro poznání minulých lidí.



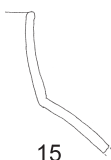
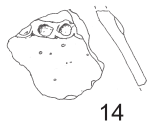
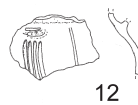
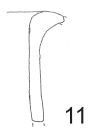
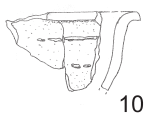
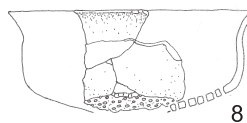
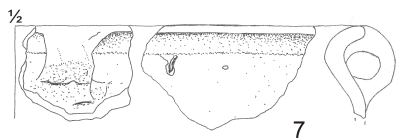
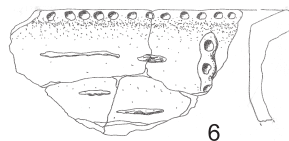
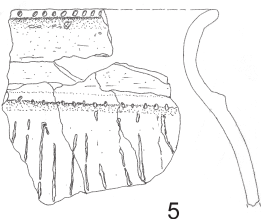
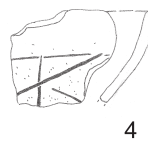
Graf 1. Rozložení průměrů ústí jednoduchých nádob (misek a koflíků).



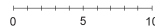
J23 003



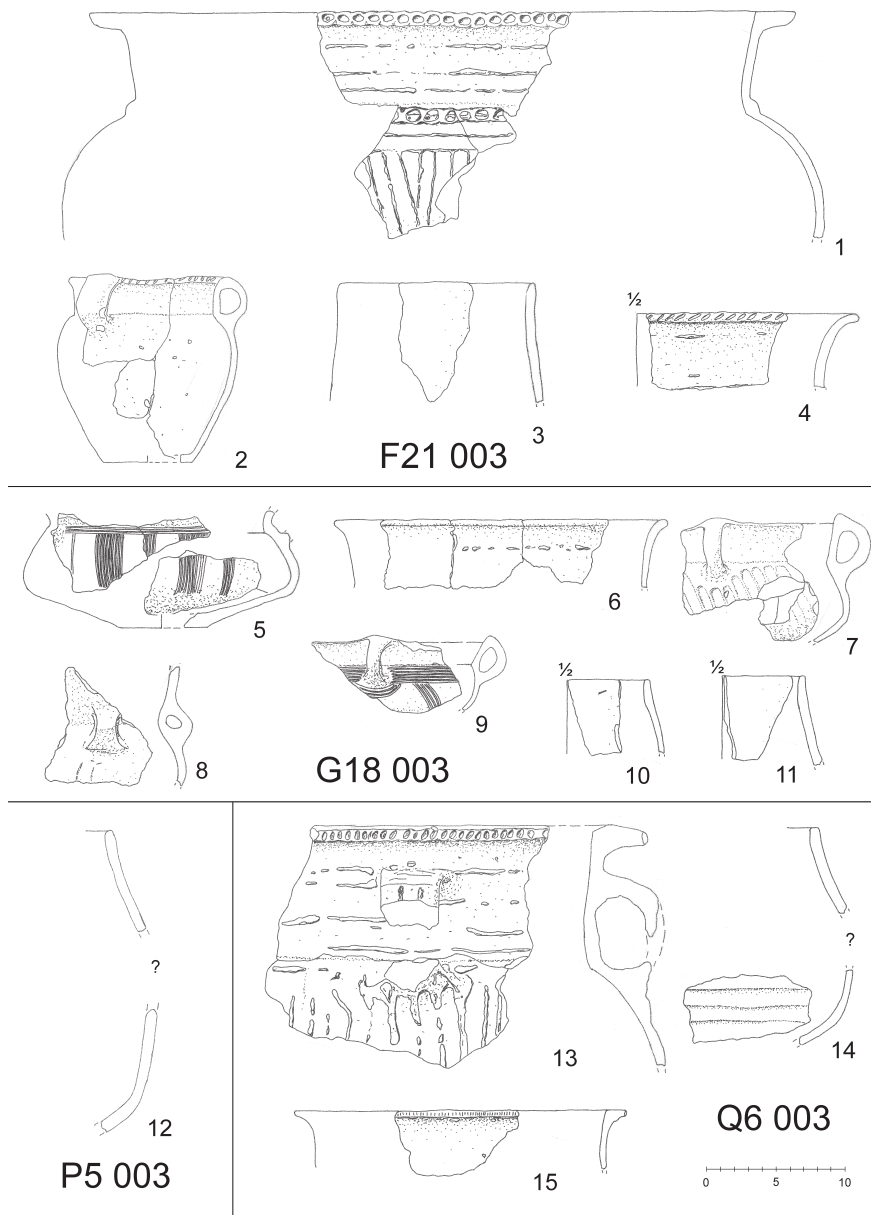
J24 003



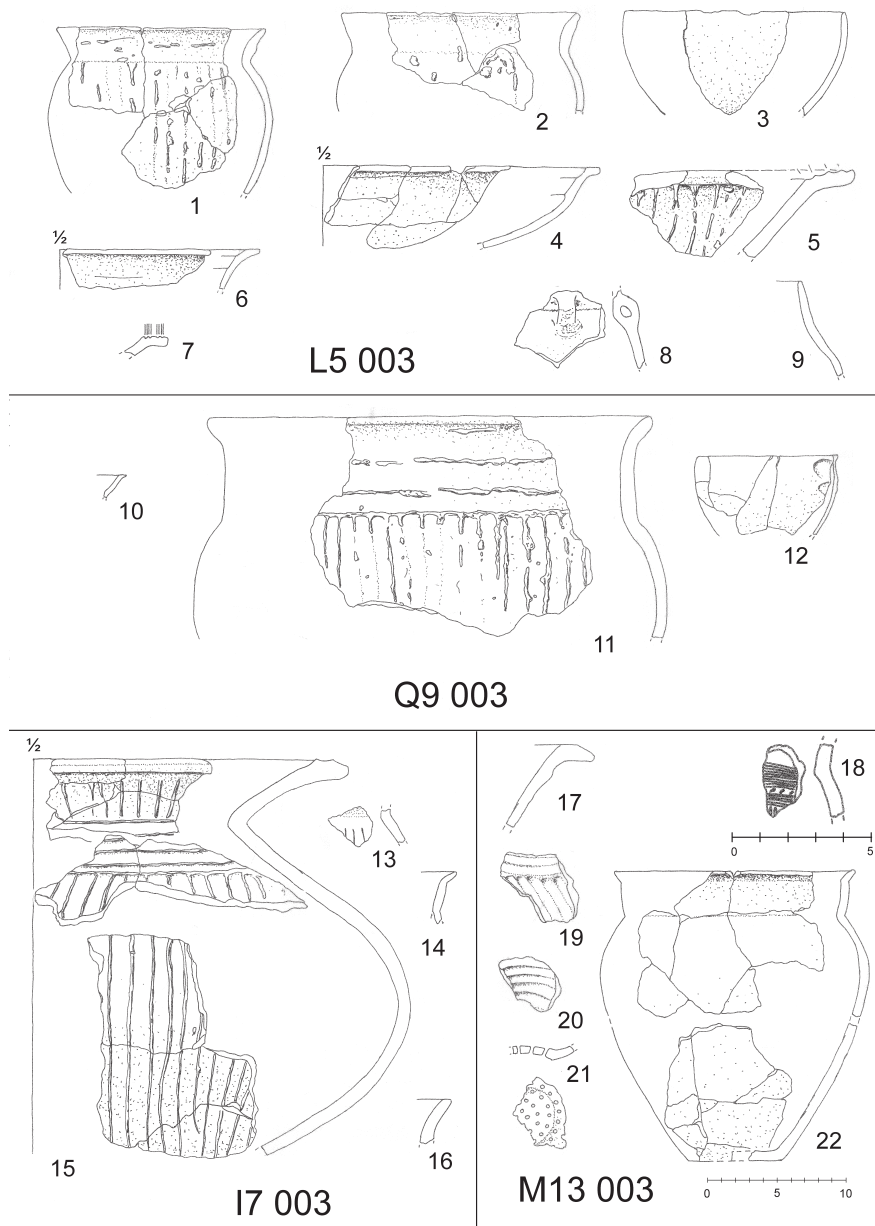
K8 003



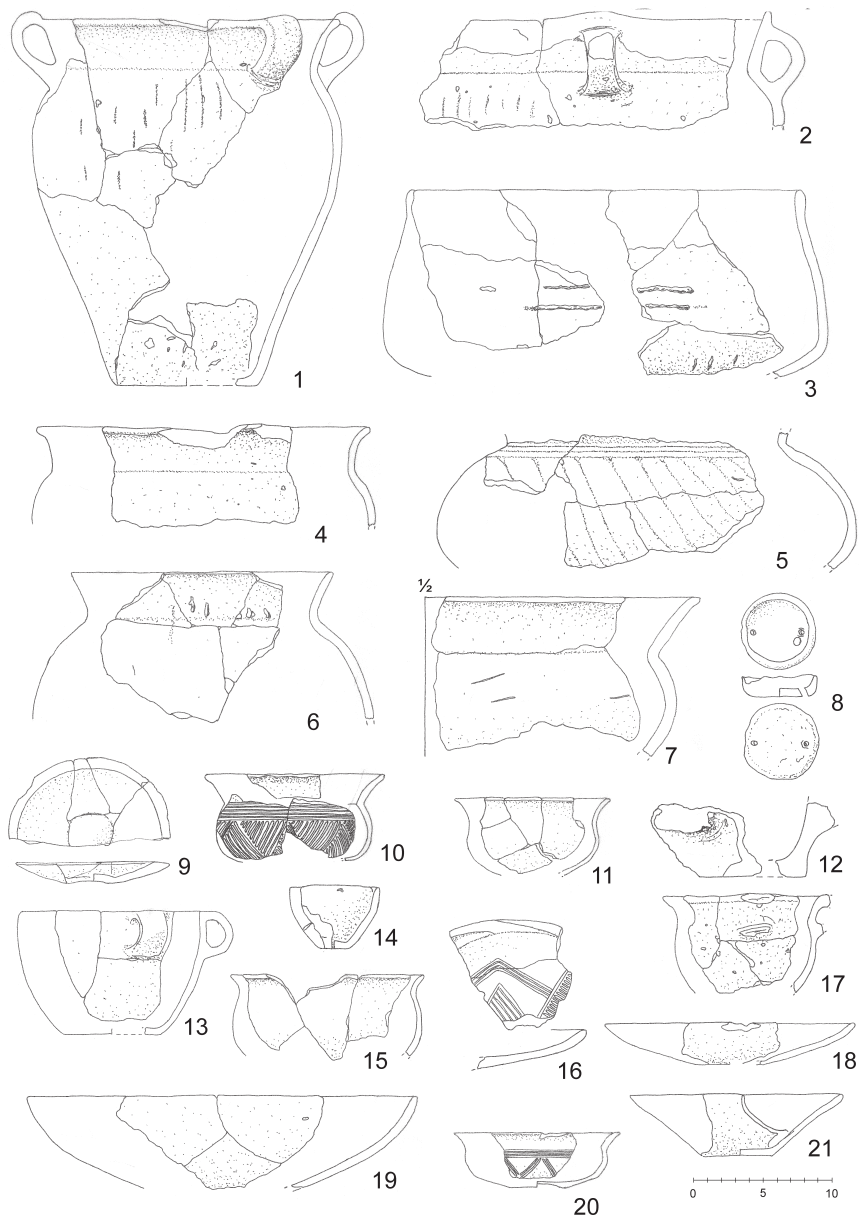
Obr. 1. Přestice, starší stupeň knovízsko-milavečské kultury (K I-II).



Obr. 2. Přeštica, střední stupeň knovízsko-milavečské kultury (K III-IV).



Obr. 3. Přestice, mladší stupeň knovízsko-milavečské kultury (K V-VI).



Obr. 4. Přeštica, variabilita knovízsko-milavečské sídlištní keramiky.

Literatura

BAŠTA, Jaroslav, BAŠTOVÁ, Dara a Milan METLIČKA (1990): Osídlení mikroregionu Čemínského potoka v době bronzové, *Archeologické rozhledy* 42, s. 147–157.

BENEŠ, Jaromír (1998): Keramika, ornice a reliéf. Výzkum polykulturního osídlení v Kozlech, o. Louny (SZ Čechy), *Archeologické rozhledy* 50, s. 170–191, 334.

BOUZEK, Jan (1958a): Etážovitě nádoby v Čechách, *Archeologické rozhledy* 10, s. 345–348, 363–364.

BOUZEK, Jan (1958b): Etážovitě nádoby v jižních Čechách a v sousedních oblastech, *Archeologické rozhledy* 10, s. 548–575.

BOUZEK, Jan (1962): K milavečské keramice na Plzeňsku, *Archeologické rozhledy* 14, s. 175–216.

BOUZEK, Jan (1963): Problémy knovízské a milavečské kultury. Sborník Národního muzea, řada A – Historie 17/2–3, s. 57–118.

BOUZEK, Jan (2001): Bavorsko a jihozápadní Čechy v době popelnicových polí, in: Příspěvky z 5. kolokvia „Období popelnicových polí a doba halštatská“, s. 19–44, Pardubice.

BOUZEK, Jan (2004): Evropský kontext rané a střední doby bronzové v jižních Čechách, *Archeologické výzkumy v jižních Čechách* 17, s. 65–70.

BOUZEK, Jan (2010): Ondřej Chvojka: Jižní Čechy v mladší a pozdní době bronzové (Brno 2009), *Archeologické rozhledy* 62, s. 377–379.

BOUZEK, Jan a Drahomír KOUTECKÝ (1972): Knovízské pohřebiště v Třebušicích, *Památky archeologické* 63, s. 432–497.

BOUZEK, Jan, KOUTECKÝ, Drahomír a Evžen NEUSTUPNÝ (1966): The Knovíz settlement of North-West Bohemia – Knovízské osídlení severozápadních Čech, *Fontes Archaeologici Pragenses* 10.

BÖHM, Jaroslav (1937): Základy hallstattské periody v Čechách. Praha.

BÖHM, Jaroslav (1941): Kronika objeveného věku. Praha.

ČEDÍKOVÁ, Eva (2008): Sídliště z mladší fáze milavečské kultury v Přešticích, okr. Plzeň-jih v poloze „Na Dlouhém“ a „V Háječku“, *Sborník Západočeského muzea v Plzni – Historie* 19, s. 35–62.

ČEDÍKOVÁ, Eva – Milan METLIČKA (2004): Sídlištní nálezy horizontu Vrhavč-Jíkalka u Mašovic, okr. Domažlice, *Sborník Západočeského muzea v Plzni – Historie* 17, s. 67–81.

DUBSKÝ, Bedřich (1949): Pravěk jižních Čech. Blatná.

EISNER, Jan (1921): Jižní Čechy v době předhistorické. Jihočeská čítanka 1, s. 11–26.

FILIP, Jan (1935): Hallstattská kultura v Čechách, *Památky archeologické* 40, s. 34–72.

HLÁSEK, Daniel (2010): Objekt J23-003, sídliště z mladší doby bronzové u Přeštic. Příspěvek k sídlištní keramice a metodě jejího zpracování, in: Křišťuf, Petr, ed., *Archeologická studia* 1. Plzeň, s. 71–86.

HLÁSEK, Daniel (2011): Západočeská sídlištní keramika z mladší doby bronzové. Nepublikovaná diplomová práce. KAR FF ZČU, Plzeň; práce je dostupná na internetovém Portále ZČU na adrese: http://portal.zcu.cz/wps/PA_StagPortletsJSR168/KvalifPraceDownloadServlet?typ=1&adipidno=39337

HOSTAŠ, Karel a Ferdinand VANĚK (1903): Kulturní jáma u Klatov (Vidrumbu), *Památky archeologické* 20, s. 351–352.

HOSTAŠ, Karel (1912): Sidelní jámy u Tajanova, *Věstník musea kr. města Klatov* 1909–1911, s. 30–36.

HRALA, Jiří (1973): Knovízská kultura ve středních Čechách, *Archeologické studijní materiály* 8. Praha.

- HŮRKOVÁ, Jindra (2002): Rovinná sídliště milavečské kultury v západních Čechách, I. Část. Sborník západočeského muzea v Plzni, Historie XVI, s. 9–101.
- HŮRKOVÁ, Jindra (rkp.): Rovinná sídliště milavečské kultury v západních Čechách. Obrazové přílohy. Programový projekt Ministerstva kultury ČR (PK96MO5BP155). Nepublikovaný rukopis.
- HŮRKOVÁ, Jindra a Michal TETOUB (2004): Rovinná sídliště milavečské kultury v západních Čechách – II. část, Sborník Západočeského muzea v Plzni – Historie 17, s. 82–88.
- CHVOJKA, Ondřej (2009): Jižní Čechy v mladší a pozdní době bronzové, in: Měřínský, Zdeněk. – Jan Klápště, eds., *Dissertationes Archaeologicae Brunenses/Pragensesque* 6. Brno, s. 3–484.
- JIRÁŇ, Luboš a kol. (2008): *Archeologie pravěkých Čech 5. Doba bronzová*. Praha.
- KAŠÁK, Karel a kol. (2009): Přeštice (stavba kulturně vzdělávacího a sportovního centra mládeže). Zpráva o provedení archeologického výzkumu. Nepublikovaná nálezová zpráva, Archaia Jih o. p. s.
- KUNA, Martin (2004): Povrchový sběr, in: Kuna, Martin, ed., *Nedestruktivní archeologie, Teorie, metody a cíle*. Praha, s. 305–352.
- NEUSTUPNÝ, Evžen (1969): Absolute Chronology of the Neolithic and Aeneolithic Periods in Central and South-East Europe II., *Archeologické rozhledy* 21, s. 783–810.
- NEUSTUPNÝ, Evžen (1981): Zachování kostí z pravěkých sídlišť, *Archeologické rozhledy* 33, s. 154–165.
- NEUSTUPNÝ, Evžen (1995): The significance of facts. *Journal of European Archaeology* 3.1, s. 189–212.
- NEUSTUPNÝ, Evžen (1996): Poznámky k pravěké sídlištní keramice, *Archeologické rozhledy* 48, s. 490–509.
- NEUSTUPNÝ, Evžen (1997): Šňůrová sídliště, kulturní normy a symboly, *Archeologické rozhledy* 49, s. 304–322.
- NEUSTUPNÝ, Evžen (2007): *Metoda archeologie*. Plzeň.
- NEUSTUPNÝ, Jiří (1942): Das Vordringen der Knobitzer Kultur nach Südböhmen, Altböhmen und Altmähren 2, s. 111–117.
- NEUSTUPNÝ, Jiří (1963/1964): Hornodunajská popelnicová pole. Příspěvek k okruhu velaticko-knovízsko-milavečskému, in: *Sborník 3 (K. Tihelkovi k pětadesátinám)*. Brno, s. 137–145.
- PLEINER, Radomír a kol. (1978): *Pravěké dějiny Čech*. Praha.
- PLEINEROVÁ, Ivana a Jiří HRALA (1988): Březno osada z mladší doby bronzové. Praha.
- RULF, Jan a Vladimír SALAČ (1995): Zpráva o laténské keramice v severozápadních Čechách, *Archeologické rozhledy* 47, s. 373–417.
- SKIBO, James M. a Michael Brian SCHIFFER (1987): The effects of water on processes of ceramic abrasion, *Journal of Archaeological Science* 14, s. 83–96.
- SMEJTEK, Lubor (2007): K interpretaci knovízských plochých talířovitých misek s tordovaným okrajem, in: *Doba popelnicových polí a doba halštatská. Příspěvky z IX. Konference, Bučovice 3. – 6. 2006*. Brno, s. 249–263.
- ŠTĚRBOVÁ, Andrea (2008): Sídlištní objekty z mladší a pozdní doby bronzové v Přehýšově, okr. Plzeň-sever, Sborník Západočeského muzea v Plzni – Historie 19, s. 67–91.
- TUREK, Jan (2006): Eneolit – pozdní doba kamenná, in: Lutovský, Michal a Lubor Smejtek, eds., *Pravěká Praha*. Praha, s. 239–338.
- VENCL, Slavomil (2001): Souvislosti chápání pojmu „nálezový celek“ v české archeologii. *Archeologické rozhledy* 53, s. 592–614.