

**David Novák**

## ***Tvrze na Rokycansku***

**Abstract:**

***Fastnesses in region of Rokycany***

*Study of fastnesses in certain region can give us more complete of that area. We are able to see the evolution of settlements, property holding and of course typology of such objects. In region of Rokycany there is the project of Pavel Vařeka and his team, which studies this area in many aspects. Thesis is a part of that project and with instruments of GIS and formalized methods adds another point of view on the problem.*

*Keywords: Fastness, region of Rokycany, GIS, settlements, property holding, landscape*

### **1 Úvod**

Studie o tvrzích na Rokycansku je součástí projektu P. Vařeky, který se zabývá osídlením tohoto regionu především od vrcholného středověku do raného novověku (VAŘEKA,

Pavel a kol. 2006; 2008).<sup>1</sup> Snahou není jen popsat stav, vývoj a podobu těchto památek v oblasti, ale především se pomocí jejich studia dozvědět něco o Rokycansku jako celku, doplnit tak již rozsáhle publikované informace, dále rozvinout metodiku podobného výzkumu a případně přinést jeho objektivní kritiku. Jedná se tedy o otázky, zda lze tvrze opravdu nějak typologicky dělit, predikovat jejich výskyt, zda vypovídají o okolní krajině, jak reflektují majetkovou strukturu, zda navazují na starší struktury, případně jaký je vývoj jejich distribuce, je-li poloha tvrze v intravilánu něčím výjimečná, jaký je její vztah k přírodním podmínkám a hospodářskému zázemí, či zda jejich výskyt ovlivňují jiné typy sídel (hrady, města). Pro uchování dat a následnou práci s nimi, bylo využito GIS a analyzována byla poté mimo jiné faktorovou analýzou. Tento text je krátkým shrnutím základního postupu práce, vývoje regionu a informací o místních o místních drobných vrchnostenských sídlech.

## 2 Stav poznání pramenů

Na Rokycansku, stejně jako všude jinde, jsou zastoupeny tvrze spadající do různého stupně poznání. Chybí tvrze archeologicky prozkoumané systematickým destruktivním výzkumem,<sup>2</sup> avšak máme objekty zachycené během záchranných archeologických výzkumů (např. Ostrovec, Volduchy),<sup>3</sup> nedestruktivně zkoumaná tvrziště (např. Javor, Kokot 1, Rovný),<sup>4</sup> tvrze odhalené stavebně historickými průzkumy (např. Drahoňův Újezd 3, Ejpovice 2, Mirošov) a tvrze známé jen na základě písemných zmínek (např. Hřešihlavy 1, Kamenný/Myší Újezd),<sup>5</sup> či pouze předpokládané na základě predikátů (např. Chyli-

1) *Tvrz je v práci chápána dle definice P. Vařeky: „Jedná se o objekt, který je přímo sídlem drobné šlechty (šlechtické rodiny), a který je správním, mocenským a hospodářským centrem panství. Jedná se jak o objekty světské, tak církevní (ve vlastnictví biskupství, kláštera, kapituly...)“ (srov. NOVÁK, David 2010, s. 7)*

2) *Pokud nebudeme počítat zásahy Krolmuse do tvrziště v Podmoklech, případně France v Javoru, kteří shodně považovali zdejší motte za mohyly (srov. ANDERLE, Jan a Vladimír ŠVÁBEK 1990; 1992).*

3) *Ostrovec – výzkum K. Nováčka; publikováno pouze jako zpráva o výzkumu (NOVÁČEK, Karel 2000, s. 133). Volduchy – autorem nepublikováno, zmínka ROŽMBERSKÝ, Petr v přípravě.*

4) *Povrchové sběry, geodeticko-topografické zaměření, mikrosondáže atd. (VAŘEKA, Pavel a kol. 2006; 2008).*

5) *ANDERLE, Jan a Vladimír ŠVÁBEK 1990; 1992; 1993.*

ce, Olešná, Raková).<sup>6</sup> Není tedy divu, že s takto nesourodým vzorkem je třeba pracovat velmi obezřetně a uvědomovat si, že data jsou velmi náchylná ke zkreslení. Podobná je i situace kolem hradů, měst a vesnic. U nich se nesetkáváme s tolika nejasnostmi, ale i u hradů a vsí existují málo pochopené či špatně lokalizovatelné objekty.<sup>7</sup> U měst naopak bývají problémy s datací jejich vysazení.<sup>8</sup>

### 3 Sběr dat

Okres Rokycany patří obecně mezi velmi dobře popsané a publikované, a data byla proto získána rešerší v již publikovaných pramenech, z mapových pramenů a konzultací s badateli. Pokud se budeme zabývat počtem jednotlivých typů objektů prozatím zdokumentovaných na území okresu Rokycany, tak dojdeme k následujícím číslům: Lokalit, které můžeme do jakékoli míry ztotožnit s tvrzemi, je zde rovných 100.<sup>9</sup> Obcí v tomto regionu nalezneme 138, z čehož 6 je ve sledovaném období městy. Dále se zde (či v těsné blízkosti) nachází 15 hradů, 79 poplužních dvorů a 22 kostelů.<sup>10</sup>

Stejně jako zprávy o samotné existenci sídla, byly sbírány informace o chronologii (vznik, zánik, doba existence), podobě sídla (přítomnost příkopu, valu, věžové stavby, palácové stavby,<sup>11</sup> jiné fortifikace, brány, dalších staveb; spalnost; tvar tvrzíště) jeho poloze (určeno dle mapových vrstev v GIS), současném stavu, důvodu zániku, majitelích a přestavbách. Za základní popis můžeme považovat samotný název a katastrální území, kde se tvrz nachází, dále pak především typ lokalizace, což vyjadřuje, jaký význam má daný bod a s jakou přesností je zadán. Další dva důležité deskriptory jsou

6) ROŽMBERSKÝ, Petr 2006; v přípravě.

7) Např. *Babská skála* (KAREL, Tomáš a Luděk KRČMÁŘ 2006, s. 14); *Srnice* (ROŽMBERSKÝ, Petr 2006, s. 51).

8) Srov. ROŽMBERSKÝ, Petr v přípravě.

9) *Zdaleka ne všechny však tvrzemi opravdu musely být (viz dále).*

10) *Pro lokalizaci dvorů, pro něž je pramenná základna zcela nepostačující, byly brány v potaz písemné zmínky v historických pramenech a případné dvory zobrazené v 1. a 2. voj. mapování, bez ohledu na jejich datování, které bývá vesměs velmi obtížné a jejich návaznost na starší objekty těžko prokazatelná (srov. CHOTĚBOR, Petr a Zdeněk SME-TÁNKA 1985, s. 47–48; CHOTĚBOR, Petr 1991, s. 179).*

11) *Za zánik objektu je považována ztráta původních funkcí tvrze, tedy především rezidenční a správní. Přestavby tvrzí v zámky proto nejsou považovány za zánik tvrze, protože se ve své podstatě jedná o známku „úspěšnosti“ daného objektu a pouze o formální posun do vyšší kvalitativní úrovně. Naopak tvrze používané jako sýpky sice stále stojí, avšak pro své okolí již nemají téměř žádný význam.*

důvěryhodnost existence a důvěryhodnost lokalizace. V prvním případě se jedná o procentuální vyjádření míry pravděpodobnosti, že tvrz opravdu existovala. Druhý deskriptor naopak popisuje, s jakou pravděpodobností je zadaný bod (v rámci dané přesnosti) skutečnou polohou tvrze. Oba tyto deskriptory společně s přesností podmiňují vstup jednotlivých objektů (entit) do dalších analýz.<sup>12</sup>

Vyjma výše jmenovaných vlastností, byly shromažďovány i další informace ke každému objektu tvrze. Jmenovitě jsou to vztahy k ostatním objektům (vzdálenost od dvora, intravilánu<sup>13</sup> a kostela, převýšení vůči intravilánu), přírodnímu prostředí (vzdálenost od vody a lesa, typ terénního reliéfu, nadmořská výška, půdní typ, podloží, sklon terénu) a charakter okolí (členitost a zalesnění).

## 4 Zpracování dat

Pro zpracování dat bylo zvoleno několika postupů. Jejich volba byla provedena částečně na začátku práce a částečně po zjištění stavu datové základny. Bylo rozhodnuto, že prameny budou analyzovány jak v prostředí GIS, tvorbou mapových vrstev a zkoumáním jejich distribuce v krajině, tak statisticky pomocí formalizovaných metod, především faktorové analýzy, která byla provedena zvlášť pro chronologii a zvlášť pro typologii. Výsledky faktorové analýzy jsou zde z důvodu dodržení požadavků na rozsah textu zmíněny jen velmi okrajově a budou pravděpodobně publikovány někdy v budoucnu.

## 5 Interpretace zjištěných výsledků

### 5.1 Vývoj osídlení na Rokycansku

Na Rokycansku se jedná o poměrně ucelenou oblast, která je, ač to tak nemusí vypadat, do jisté míry izolována od svého okolí. Velkou část hranic tvoří řeka Berounka, která obkličuje celou třetinu území a její údolí je přirozenou bariérou. Na východě tuto hranici spatřujeme v sem pronikající Křivoklátské vrchovině, která je součástí královských držav, spadajících pod hrad Křivoklát (RAZÍM, Vladislav a kol. 2010, s. 43). Na jihu vybíhá první předpolí Brd, jakým je Strašická vrchovina, což je poslední přirozená bariéra. Jistou překážkou je i Bukovohorsko.

12) Tím je postihnuta nejednotnost pramenné základny, kdy samozřejmě nemůžeme nakládat stejně s objekty předpokládanými jen na základě predikátů (které proto v analýzách vůbec nevystupují), a s objekty dodnes stojícími, případně doloženými jiným způsobem.

13) Jako intravilán je chápána jakákoli sídelní aglomerace, ať již zaniklá či dodnes stojící.

Okres je tedy přístupný jen koridorem probíhajícím od východu směrem k jihozápadu. Jeho průběh je dnes jasně patrný z polohy železniční trati. Jeho druhá větev běží přímo po jižním okraji regionu přes Strašice a dále podél toku Klabavy do Rokycan, kde se obě cesty spojují. Severně od tohoto průchodu leží rozsáhlá Radečská vrchovina s nejvyšším bodem Radeč, dosahujícím 718m n. m.

V tomto přírodou daném poměrně uzavřeném rámci se od raného středověku začalo vytvářet podhoubí pro rozvoj regionu. Od doby před polovinou 13. století se zde postupně rozšiřuje osídlení vycházející z původních sídelních komor (VAŘEKA, Pavel, HOLATA, Lukáš, ROŽMBERSKÝ, Petr a Zdenka SCHEJBALOVÁ v tisku). Obsazovány jsou oblasti, kde je dostupnost okolí poměrně dobrá, tedy na západní hranici v celé své délce, sever v okolí Zvíkovce a částečně i východ v okolí Zbiroha. Ty se stávají krystalizačními jádry a odtud osídlení postupuje dále do středu. Především si hledá cestu skrz koridory v jeho jižní části. Preferovaná je však zatím pravděpodobně jižní varianta přes Strašice. Koncem 13. století je tak Rokycansko rozděleno v půli na východní a západní část spojenou pouze částečně na jihu (Mapa 1).

Ve 14. století zde zaznamenáváme překotný rozvoj, který je započatý založením města Rokycan a následným vysazením městeček Radnic, Zbiroha, Mýta a Strašic. Především založení Mýta patrně souvisí s přesunem hlavní spojnice do Holoubkovské kotliny, kde se objevuje další osídlení po polovině století. Mezi tím se objevují na vysokých návrších Radečska další hrady (Březina, Radeč, Babská skála). Po polovině 14. století konečně dochází k propojení do této doby rozdělené severní oblasti a osídlení tak objímá Radečskou vrchovinu ze všech stran. Ta samotná však ve svých vyšších polohách zůstává neosídlená a tvoří tak prázdný nezalidněný ostrov. I v okolí Holoubkovské kotliny je osídlení o něco méně husté a příčinou toho je pravděpodobně znovu členitější terén. Zcela neosídlené je pravobřeží Zbizožského potoka, kam zabíhá zmiňovaná Křivoklátská vrchovina. I přesto, že na konci 14. století dosahuje míra osídlení okresu svého vrcholu, zbývají i další prázdná místa (Mapa 2). Mimo jmenované oblasti se osídlení vyhýbá dalším výrazně členitým místům, kterými jsou především hluboká údolí na západ od Radnic, samostatnou bariéru představuje i údolí Radnického potoka, dále Strašická vrchovina, ale i výrazný svah uzavírající Rokycanskou kotlinu jižně od Ejovic. Prvotně je tedy nutné hledat zdůvodnění distribuce panských sídel v tomto aspektu.

Husitské a pozdější poděbradské války region těžce postihly. Během nich zde zpustla řada vesnic a do konce 15. století region doznal značných změn (srov. ROŽMBERSKÝ, Petr 2006; 2008). Zajímavé je, že toto pustnutí zasáhlo v drtivé většině ty lokality, které se nacházejí ve výše zmiňovaných členitých oblastech či na jejich okrajích. Tato zjištění mohou vést k hypotéze, že ač bylo na Rokycansku značně postiženo mnoho vsí, jen ty, u kterých byly okolní podmínky natolik nepříznivé, že se nevyplatilo vynaložit úsilí na jejich záchranu, opravdu definitivně zanikly a již nikdy se nepodařilo je obnovit. Potvrzení této myšlenky by samozřejmě vyžadovalo další výzkum, studium

samotného osídlení však není předmětem práce a proto necháme tuto otázku otevřenou k prostudování jinými badateli.

Nadcházející 16. století můžeme označit jako velmi klidné období. Během něj je již podoba osídlení vesměs ustálena. Zánikem vsí v předchozím období vznikl neosídlený pás území probíhající od Kokotska přes Březinu až ke Lhotě pod Radčem (Mapa 3). Poslední událostí, která ovlivnila zdejší osídlení ve sledovaném časovém úseku, je třicetiletá válka (ROŽMBERSKÝ, Petr v přípravě; Mapa 4).

## 5.2 Vývoj majetkové držby na Rokycansku

Celá oblast Rokycanska je ve smyslu majetkové držby poměrně jasně rozdělitelná. Jednotlivé oblasti je vhodné popsat samostatně, jako poměrně ucelené vývojové celky.

Začneme Strašickem, jehož majetkové poměry byly celou dobu od raného středověku až po třicetiletou válku zcela jasné. Během 13. století drží tuto oblast, kterou probíhá důležitá zemská stezka, král. Na začátku 14. století sem však pronikají Rožmberkové, kteří zdejší državy začali využívat především pro těžbu železa. Před polovinou 14. století je tento statek připojen ke Zbirohu a sdílí tak jeho osudy (srov. ROŽMBERSKÝ, Petr v přípravě).

Město Radnice založené někdy počátkem 14. století je pod správou Zbirožského panství až do začátku 16. století, kdy se osamostatňuje pod pány z Komárova. Později jeho část náleží Kolovratům a před polovinou století připadly k Březině, vlastněné tehdy Černíny z Chudenic (srov. ROŽMBERSKÝ, Petr v přípravě).

Částečně samostatnou a velmi zajímavou oblastí je i Voldušsko. Ač se jedná pouze o ves, její význam byl vzhledem k její velikosti značný. Zde vládnu od konce 13. století vladykové z Volduch, avšak již v polovině 14. století drží jejich část Rožmberkové. Na jeho konci se na krátko po vymření zdejšího rodu dostává do rukou Švamberků, kteří je však záhy prodávají Rožmberkům a jsou tak připojeny k příslušenství Zbiroha (srov. ROŽMBERSKÝ, Petr v přípravě).

Hrad Zbiroh založený neznámým rodem píšicím se po Zbiroze patrně již před polovinou 13. století se brzy stal centrem rozsáhlého dominia. To budují po jeho nákupu Rožmberkové začátkem druhé čtvrtiny 14. století.<sup>14</sup> Zbirožské panství pokrývalo, dá se říct, nejméně třetinu celého Rokycanska a zahrnuje většinu areálů spojených s prospekci a zpracováním kovů v oblasti. Začátkem 15. století pronajímají Rožmberkové toto panství pánům z Rožmitálu, hospodařícím na jih od Rokycanska. Definitivně se tohoto zboží však zbavují až v jeho druhé čtvrtině, kdy ho získávají Kolovraté. Po nich ho po polovině století získávají Šternberkové a od začátku 16. století se k němu dostávají Lobkovicové, kterým vydrží až do jeho konce a kteří ho rozšiřují o několik severněji po-

<sup>14</sup> Radnice, Strašice a Mýto spolu s příslušenstvím, tedy řadou dalších vsí (srov. ROŽMBERSKÝ, Petr v přípravě).

ložených vsí. Koncem 16. století je Zbiroh Lobkovicům zkonfiskován králem a připojen ke Křivoklátu (srov. ROŽMBERSKÝ, Petr v přípravě).

Další stabilní državou v oblasti jsou původně biskupské Rokycany, které během 14. století vlastnily některé vsi v okolí, ale i několik vsí na severu regionu. Od Biskupství se však po začátku husitských válek, kdy panovník získával peníze, kde mohl, dostávají zástavou Švamberkům. Ti si město podrželi až do konce 15. století, kdy se na žádost vlastních obyvatel dostává pod královskou komoru, a roku 1584 získaly statut královského města. Během 15. století se část rokycanských vsí dostala do rukou Kolovratů, postupně však byly během následujícího století vykoupeny a v 16. století jsou tak Rokycany významným pozemkovým vlastníkem (srov. ROŽMBERSKÝ, Petr v přípravě).

Po polovině 14. století je založen na severozápadě hrad Libštejn, který na jeho konci připadl Kolovratům. Ti odtud pak postupně rozšiřují své dominium jak o obce v okolí samotného hradu, tak o okolí Rokycan a o celou řadu vsí na severu okresu (např. Podmokly, Biskoupky, Vojenice atd.). Krátce Kolovraté v 15. století drží i Zbiroh a v 16. století Radnice. Dědictvím se dostává Libštejn na začátku 16. století k Valdštejnům, kteří ho po vzájemných rodinných rozporech na jeho konci prodávají Grispekům, za kterých hrad pustne. Později je však obnovena Liblínská tvrz Nový dům a přestavěna na zámek, který je pak zdejším správním centrem (srov. ROŽMBERSKÝ, Petr v přípravě).

Jak již bylo řečeno, východní část Rokycanska spadá pod Křivoklát, včetně dvou manských vsí v centrální části. Je třeba zmínit hrad Řebřík držený šlechtici od konce 13. do konce 15. století, kdy byl připojen též ke Křivoklátu (HNÍZDILOVÁ, Petra 2006, s. 126). Zbytek oblasti, oddělený od Zbirožska Radečskem a tokem Koželužky je již před polovinou 13. století pod správou drobných šlechticů, kteří si zde zakládají čím dál hojněji svá sídla. S postupem času je však i toto území obsazováno z počátku především Kolovraty (15. století), později i z jihu Lokovici ze Zbiroha (16. století). Na konec se v oblasti během 17. století konstituují několik statků, které se mění na zámky a zůstávají správními centry zdejších panství (např. Zvíkovec, Svinná, Podmokly; srov. ROŽMBERSKÝ, Petr v přípravě).

Severně od Rokycan stojí od poloviny 14. století zatím nevýznamný hrad Březina. Celá oblast na západ, sever i jih od něj byla ovládána drobnou pozemkovou šlechtou píšící se po zdejších vsích, která sem postupně během 13. a 14. století pronikala od západu, tedy z oblasti severovýchodního Plzeňska. Koncem 14. století však na scénu vstupuje významný rod pánů ze Švamberka, kteří zde drželi během své éry nejméně 7 samostatných statků.<sup>15</sup> Již od konce 13. století známe jakési sídlo vladků z Vařin ve stejnojmenné vsi. Ti na začátku 15. století získali do svých rukou hrad Březinu a zača-

15) Z toho tvrze v Bušovicích, Chvojkově Újezdě, Střapoli, Stupně a Volduchách.

li rozšiřovat jeho příslušenství směrem na sever,<sup>16</sup> odkud vytlačili Švamberky již začátkem 15. století. Koncem 15. století rod Vařínů vymírá a Březina tak v 16. století přechází do rukou Černínů z Chudenic, kteří ji drží až do jejího zpusnutí na začátku 17. století. Krom šlechtických majetků je oblast vzhledem ke své poloze blízko k Plzni ovlivněna i tímto městem. Plzeň tak postupně skupuje Bušovice a později i Ejpovice a Smědčice (srov. ROŽMBERSKÝ, Petr v přípravě).

Výrazně méně složitá je držba v jižní části okresu, kterou můžeme fakticky rozdělit na dvě části. V severněji položené se již od počátků 13. století usazují drobní feudálové na tvrzích, které slouží až do válek 15. století. Pak bez výjimky všechny zdejší tvrze zanikají a celá oblast se dostává pod správu Spáleného Poříčí, Vlčtejna a Rožmitálu, tedy správních center mimo region. Jižní část tam spadá v podstatě již od počátku. Hrady Homberk a Drštka jsou spojeny s rodem Buziců, tedy s Rožmitálskem a jejich državy se vyznačují silnou kompaktností. K Drštce navíc přísluší krom okolních vsí i tvrz ve Dvorci, která tak zajišťuje severní hranici jejich zboží. Oba hrady pak pustnou po majetkových problémech během 15. století. Tím je celá oblast sjednocena a je dělena mezi výše zmíněná správní centra. Koncem 16. století zde povstávají dva samostatné statky Veselá a Mirošov, pozdější centra panství (srov. ROŽMBERSKÝ, Petr v přípravě).

### 5. 3 Tvrze na Rokycansku

Pomocí faktorové analýzy a jejím následném srovnání s nominálními deskriptory se tvrze v regionu podařilo rozdělit na 5 smysluplných chronologických horizontů a částečně jsme získali představu také o tom, jakých forem mohou tato sídla nabývat. Sledujeme zde vývoj od nejjednodušších dřevohlinitých sídel typu motte, spojených s rozvojem osídlení, přes velké tvrze konce 14. a začátku 15. století, až po renesanční a barokizované objekty, často skryté v hospodářských dvorech a stavbách dnešních zámků, které plnily roli správních center panství konstituovaných v pravidelném sledu po většině území, kromě královských držav. Mezi tvrzemi byly zachyceny jak kontinuálně existující objekty, jako například tvrz Svinná, tak velmi krátkodobě sloužící tvrze.

Jejich vývoj a distribuce na Rokycansku je ovlivněna především majetkovou držbou. V té spatřujeme 9 víceméně nezávislých oblastí, které měly svou vlastní historii vývoje panských sídel. Pouze na pěti z nich (Březinsko, Libštejnsko, Voldušsko, sever a východ, Bukovohorsko) však můžeme mluvit o přítomnosti tvrzí, což zcela odráží majetkoprávní vztahy v regionu. Distribuci objektů tvrzí, ale i celého osídlení silně ovlivňuje značná členitost a neprostupnost části Rokycanska, která tak tvoří přirozené bariéry jejímu rozvoji. Jako prokazatelný se ukázal vliv válek 15. století, které způsobily napros-

16) *Přívěťice, Stupno, Skomelno, Chomle, Újezdec, Zhoř a Vařiny*

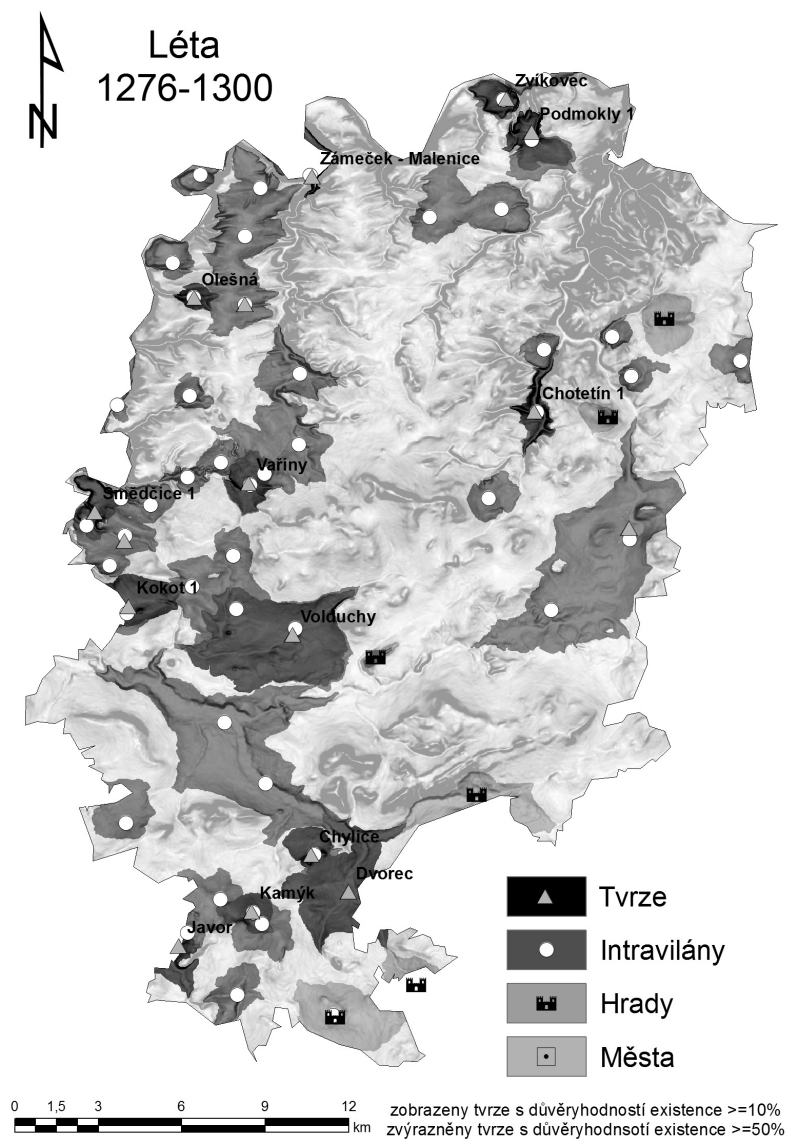


tou změnu ve struktuře zdejšího osídlení a zajímavá se jeví nápadnost polohy sídel zanikajících v této době poblíž těch nejčlenitějších oblastí. Samostatně je třeba zmínit i rozložení dvorů, které je též specifické pro různé oblasti. Hospodářské dvory se téměř vůbec nevyskytují v oblasti Rokycanska, Strašicka, okolí městečka Mýta, hradů Ronšperka a Drštky a na severovýchodě okresu. Je to dalším důkazem odlišného hospodářského vývoje těchto regionů (Mapa 5).

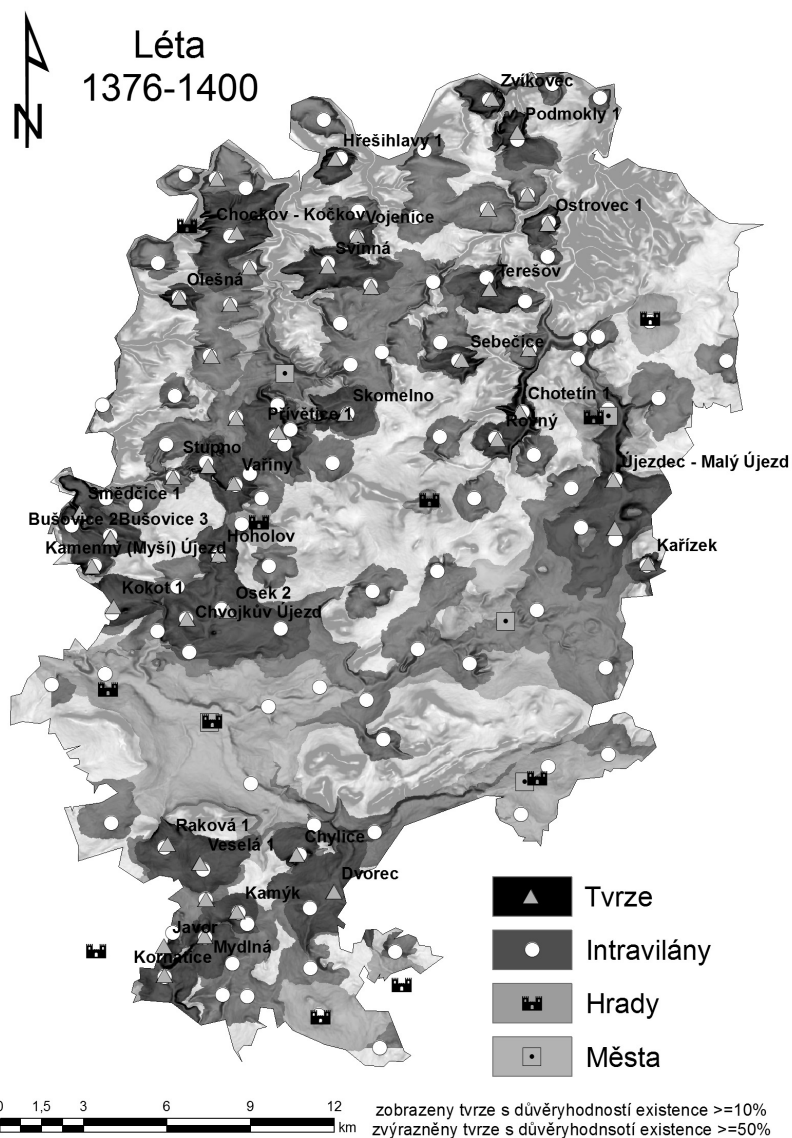
Na závěr je třeba doplnit několik poznatků, které byly během studia získány. V první řadě se potvrdila slova většiny autorů, uceleně se zabývajících tématem, o silné vazbě na osídlení. Téměř bezvýhradná je pak vazba na hospodářský dvůr, který zajišťoval chod tvrze a v důsledku i celého statku. Co se však nepotvrdilo je P. Chotěborem zachycená výraznější poloha tvrze v intravilánu obce (CHOTĚBOR, Petr 1982, s. 364). Ta kolísá svým převýšením kolem nuly a častěji tvrze leží spíše níž, než je položena náves, což samozřejmě u řady objektů koresponduje s jejich polohou u vodoteče, jež mohla mít silný vliv na obranyschopnost dané tvrze.

Jako zajímavé se jeví zjištění, že dvě třetiny tvrzí zpustlých násilně během zničujícího 15. století zaniká včetně veškerého svého zázemí, tedy vsi i poplužního dvora. Naznačuje nám to, že objektivní příčinou jednotlivých vpádů nebyla snaha vyvrátit samotnou tvrz jako správní centrum panství, ale zlikvidovat dlouho budovanou lokaci v sídelním systému a co nejvíce tak hospodářsky poškodit celé okolí. Zda ve vsi stála či nestála tvrz, bylo pro plenící vojsko zřejmě tedy vedlejší.

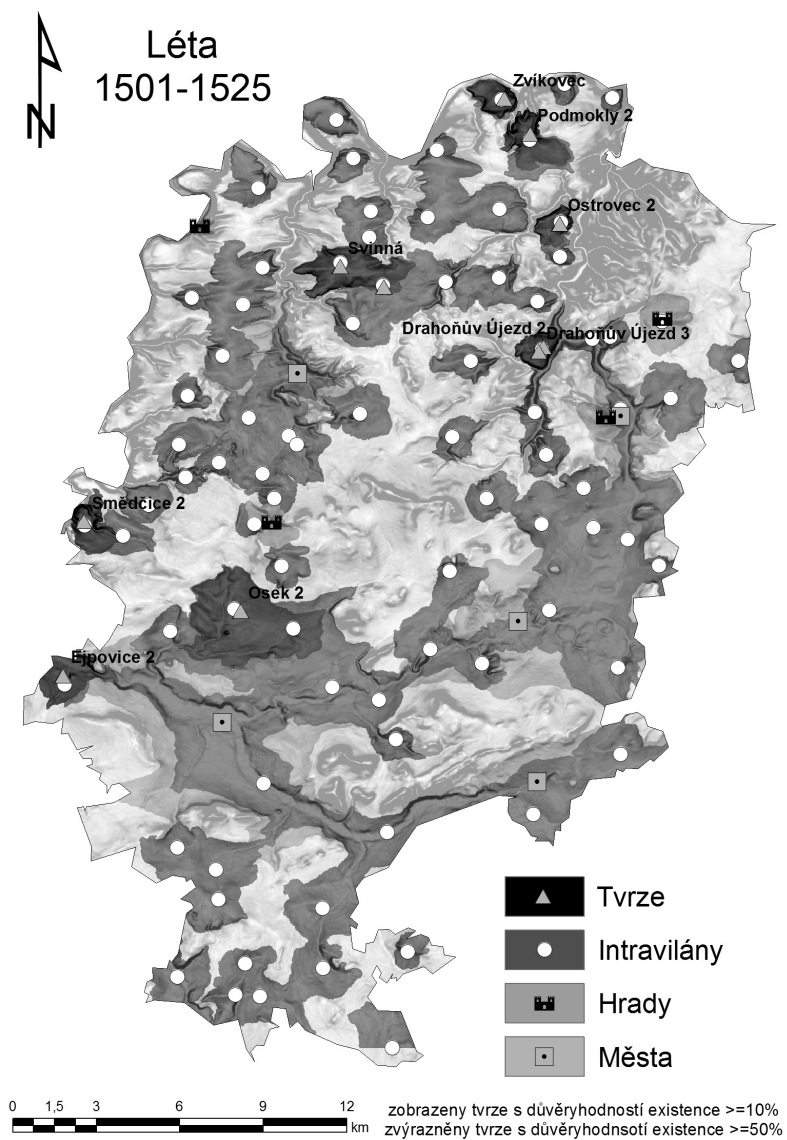
V souvislosti s tím je třeba zmínit, že některé tvrze naopak přežily své vsi a existují ještě i poté, co bylo jejich okolí vypleněno. Problematika 15. století přitahuje pozornost také ve spojitosti s četnými zmínkami o vymírání rodů a to již od svého začátku, což bylo v důsledku právě tím spouštěcím mechanismem, který vedl k majetkovým transakcím, sporům o odúmrti a následnému slučování panství, které pak kontinuálně pokračovalo až do doby po třicetileté válce, kdy se struktura správních center ustálila (srov. NEKUDA, Vladimír a Josef UNGER 1981, s. 40–62).



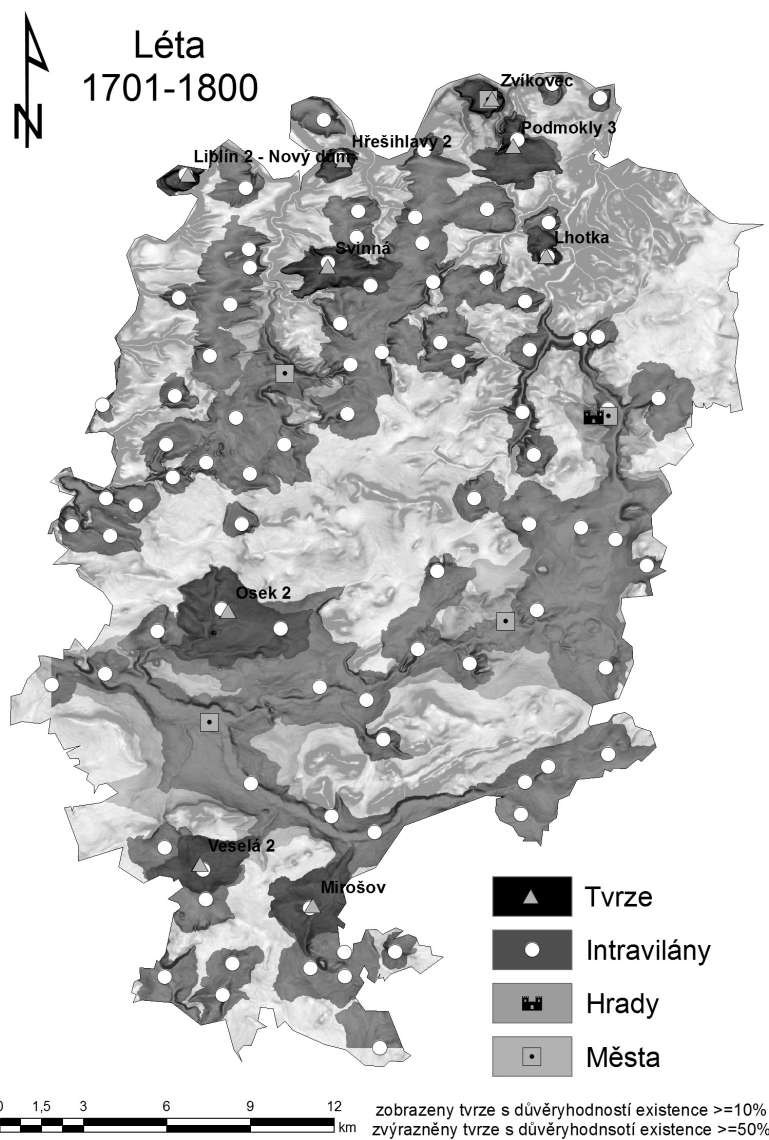
Mapa 1: Konec 13. století: svažitost terénu se zvýrazněním dostupnosti okolí sídel.



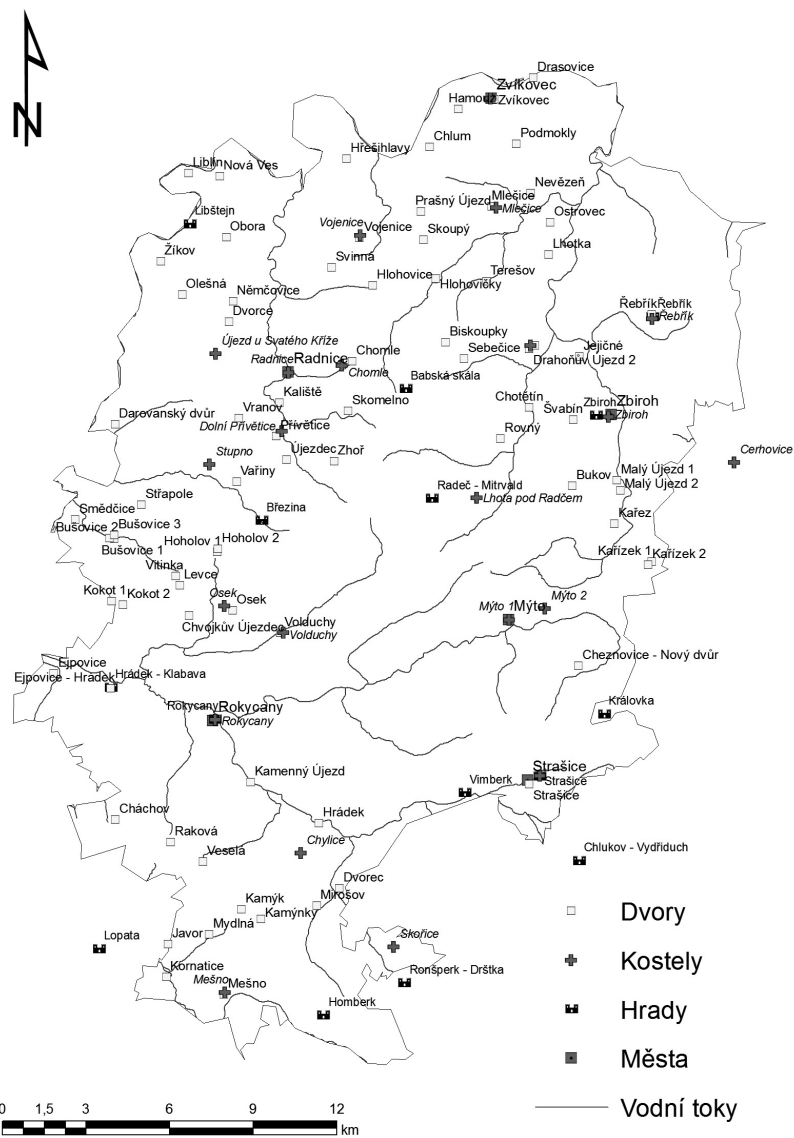
**Mapa 2:** Konec 14. století: svažitost terénu se zvýrazněním dostupnosti okolí sídel.



Mapa 3: Začátek 16. století: svažitost terénu se zvýrazněním dostupnosti okolí sídel.



**Mapa 4:** 18. století: svažitost terénu se zvýrazněním dostupnosti okolí sídel.



Mapa 5: Distribuce dvorů, kostelů a vodních toků

## Literatura

- ANDERLE, Jan (1996): Tvrze kozelského polesí. Zapomenuté hrady, tvrze a místa 11. Plzeň: České hrady.
- ANDERLE, Jan (2008): Zaniklá ves a tvrz Kokot. Zapomenuté hrady, tvrze a místa 40. Plzeň: České hrady.
- ANDERLE, Jan a Petr ROŽMBERSKÝ (1994): Zaniklý Kokot, ves a šlechtická sídla – Verschwundener Kokot, das Dorf und Edelsitze. In: *Castellologia Bohemica* 4, 175–184.
- ANDERLE, Jan a Vladimír ŠVÁBEK (1990): Tvrze v rokycanském okrese, 1. část. In: *Sborník Muzea dr. B. Horáka v Rokycanech* 3, 3–25.
- ANDERLE, Jan a Vladimír ŠVÁBEK (1992): Tvrze v rokycanském okrese, 2. část. In: *Sborník Muzea dr. B. Horáka v Rokycanech* 4, 3–44.
- ANDERLE, Jan a Vladimír ŠVÁBEK (1993): Tvrze v rokycanském okrese, 3. část. In: *Sborník Muzea dr. B. Horáka v Rokycanech* 5, 11–36.
- ANDERLE, Jan a Vladimír ŠVÁBEK (1997): Strašické hrady. Plzeň: Nadace České Hrady.
- BAIER, Ondřej (2010): Prostorové vlastnosti středověkých tvrzí. Bakalářská práce na KAR ZČU v Plzni.
- BĚLOHLÁVEK, Miloslav a kol. (1985): Hrady, zámky a tvrze v Čechách na Moravě a ve Slezsku, 4. díl.: Západní Čechy. Praha: Svoboda.
- DURDÍK, Tomáš (2005): *Encyklopedie Českých hradů*. Praha: Libri.
- HNÍZDILOVÁ, Petra (2006): Zaniklá vesnice a dvůr Řebřík. In: Vařeka, P. a kol., *Archeologie zaniklých středověkých vesnic na Rokycansku*, 1. Plzeň: KAR FF ZČU, 125–140.
- CHOTĚBOR, Petr (1989): Nejstarší období výstavby českých tvrzí (do pol. 14. století). In: *Archaeologia historica* 14, 257–269.
- CHOTĚBOR, Petr (1991): Venkovská feudální sídla a jejich hospodářské zázemí. In: *Archaeologia historica* 16, 179–189.
- CHOTĚBOR, Petr a Zdeněk SMETÁNKA (1985): Panské dvory na české středověké vesnici. In: *Archaeologia historica* 10, 47–65.
- KAREL, Tomáš a Luděk KRČMÁŘ (2006): *Panská sídla západních Čech: Plzeňsko*. České Budějovice: Veduta.
- KOČKA, Václav (2010): *Dějiny politického okresu Kralovického*. Rakovník: Agrosience.
- KOLEKTIV (1998–2005): *Encyklopedie českých tvrzí*. Praha: Argo.
- NEKUDA, Vladimír a Josef UNGER (1981): *Hrádky a tvrze na Moravě*. Brno: Blok.
- NOVÁČEK, Karel (2000): *Ostrovec, okr. Rokycany*. In: *Výzkumy v Čechách 2000*, 133. Praha.
- NOVÁK, David (2010): Prostorové vlastnosti středověkých tvrzí. Bakalářská práce na KAR ZČU v Plzni.
- PODLAHA, Antonín (1900): *Soupis památek historických a uměleckých v království Českém od pravěku do počátku XIX. století, IX: Politický okres Rokycanský*. Praha: Archeologická komise při České akademii císaře Františka Josefa pro vědy, slovesnost a umění.
- RAZÍM, Vladislav a kol. 2010: *Přemyslovské Křivoklátsko: 900 let hradu Křivokláta*. Praha: NPÚ – ÚOPŠČ.
- ROŽMBERSKÝ, Petr (2006): *Soupis zaniklých středověkých vesnic na Rokycansku*. In: Vařeka, P. ed., *Archeologie zaniklých středověkých vesnic na Rokycansku*, 1. Plzeň: KAR FF ZČU, 13–56.
- ROŽMBERSKÝ, Petr (2008): *Dodatky k soupisu zaniklých středověkých vesnic na Rokycansku*. In: Vařeka, P. ed., *Archeologie zaniklých středověkých vesnic na Rokycansku*, 2. Plzeň: KAR FF ZČU, 127–130.

ROŽMBERSKÝ, Petr (v přípravě): Města, městečka, hrady, tvrze a vesnice na Rokycansku v písemných pramenech 10.–17. století. In: Vařeka, P. ed., *Archeologie zaniklých středověkých vesnic na Rokycansku*, 3.

SEDLÁČEK, August (1995): *Hrady, zámky a tvrze Království českého*, 6. díl: Podbrdsko. Praha: Argo.

SEDLÁČEK, August (1996): *Hrady, zámky a tvrze Království českého*, 8. díl: Rakovnicko a Slánsko. Praha: Argo.

SEDLÁČEK, August (1998a): *Hrady, zámky a tvrze Království českého*, 13. díl: Plzeňsko. Praha: Argo.

SEDLÁČEK, August (1998b): *Místopisný slovník historický*. Praha: Argo.

VAŘEKA, Pavel (2008): Zaniklý dvůr Nevěžeň. In: Vařeka, P. ed., *Archeologie zaniklých středověkých vesnic na Rokycansku*, 2. Plzeň: KAR FF ZČU, 117–125.

VAŘEKA, Pavel a kol. (2006): *Archeologie zaniklých středověkých vesnic na Rokycansku*, 1. Plzeň: KAR FF ZČU.

VAŘEKA, Pavel a kol. (2008): *Archeologie zaniklých středověkých vesnic na Rokycansku*, 2. Plzeň: KAR FF ZČU.

VAŘEKA, Pavel, HOLATA, Lukáš, ROŽMBERSKÝ, Petr a Zdenka SCHEJBALOVÁ (v tisku): *Středověké osídlení Rokycanska a problematika zaniklých vsí*.