

Vchynicko-tetovský plavební kanál: Příspěvek ke studiu industriální krajiny

Tereza Blažková

*Katedra obecné antropologie, Fakulta humanitních studií, Univerzita Karlova v Praze,
therezka@email.cz*

Vchynicko-tetovský Floating Canal: Contribution to the Study of Industrial Landscape

Abstract—This paper was written to contribute to study of the post-medieval cultural landscape, especially the industrial landscape. It observes changes of landscape and settlement, which were affected by industrial activities in the middle of Šumava Mountain region. The reason why the landscape pattern has changed were industrial activities and also fabrication of Vchynicko-tetovský floating channel at the turn of the 18th and 19th century. Forests in this region were previously used mainly by glass and iron works, but the industrial activities and settlement culminated in the exploitation of the forests just because of opportunity of the wood floating. Formating and function of the channel was business intention of prince Schwarzenberg, who could due to floating of Vydra river and then other two rivers called Otava and Vltava fill the gap in the market with firewood in Prague. The landscape was already in the first decennium of the 19th century reformed negatively, namely in forest crops. The number of colonies of woodworkers increased. The problems came in 1870's with windbreak and bark beetle calamities. Crisis and termination of the wood floating in the region came on the first half of 20th century in connection with world war and political changes. But the landscape and settlement experienced changes in following years of communism as well. Next break came with the breakdown of iron curtain. The landscape started to be perceived in another way, which was connected with nature protection and tourism.

Key Words—anthropology of landscape, industrial archeology, industrial landscape of Šumava region, timber harvesting, Vchynicko-tetovský floating channel, wood floating

PŘÍSPĚVEK vychází z výsledků mé magisterské diplomové práce (Blažková 2010), která vznikla v rámci programu systematického studia proměn krajiny Čech v důsledku procesů industrializace od konce 18. století do prvních desetiletí 20. století na FHS UK.¹

Práce je mezioborovým studiem novověké kulturní krajiny, zejména krajiny industriální. Sleduje proměny krajiny a osídlení na střední Šumavě, které souvisely s industriálními aktivitami. Jedná se v době industrializace o zdánlivě okrajový region, který však hrál velmi důležitou roli jako zdroj širokého spektra surovin využívaných, jak v rámci Čech, tak za hranicemi Českého království, resp.

¹Program je součástí výzkumného záměru FHS UK „Antropologie komunikace a lidské adaptace“ MSM 0021620843.

po r. 1918 Země české. Jako modelovou aktivitu jsem zvolila těžbu a export dřeva, a modelovým industriálním projektem pak pro mne byla soustava Vchynicko-tetovského plavebního kanálu projektovaného na přelomu 18. a 19. století primárně pro export dřeva do českého vnitrozemí, resp. severního Německa.

ANTROPOLOGIE KRAJINY – INDUSTRIÁLNÍ ARCHEOLOGIE

Práce je příspěvkem k široké mezioborové disciplíně, kterou je antropologie krajiny a již K. Pauknerová a P. Gibas ji shledávají jako obor na pomezí kulturní geografie a antropologie (Pauknerová a Gibas 2009: 132). Práce nahlíží krajinu interaktivní, v tom smyslu, že jsou v ní provázány přírodní i antropogenní, složky a snaží se rozkrýt její paměť. Zabývá se různými fenomény, spojenými s krajinou, neboť sleduje jak rozměr přírodní, tak i historický a sociální.

Krajina se od 90. let 20. století i v našem prostředí stává častým tématem přírodovědeckých i humanitních disciplín. V českém prostředí se tématem krajiny zabývají především krajinní ekologové a botanici jako J. Sádlo, P. Pokorný (Dreslerová et al. 2005), J. Löw, I. Míchal (Löw a Míchal 2003) nebo geolog a klimatolog V. Cílek (Cílek 2002, 2004), a také archeologové jako M. Gojda (Gojda 2000) nebo D. Dreslerová (Dreslerová et al. 2005) apod.

Avšak studiu industriální krajiny zatím u nás byla věnována jen malá pozornost. Problematice se u nás věnuje monografie V. Matouška (Matoušek 2010) a částečně také články K. Pauknerové a P. Gibase (Pauknerová a Gibas c.d.). Bádání o industriální krajině má své kořeny ve Velké Británii, zájem o industriální období zde začal v 50., a zejména pak v 60. letech 20. století a soustřeďoval se především na vyhledávání a zaznamenávání technických památek v terénu (Casella 2001: 12). Obor začal být označován jako *industrial archaeology* nebo *historical archaeology* (Palmer 2005; Symonds a Casella 2006). Zájem o nový obor nadále narůstal a bádání začalo na industrializaci nahlížet jako na narušování tradiční krajiny a společnosti, a začalo ji od 80. let 20. století studovat celospolečensky. Jednotlivé industriální památky začaly být dávány do širších hospodářských, společenských i krajiných souvislostí (Casella 2001: 14–16), prostřednictvím oboru, který se stále nazýval *industrial archaeology*, ale oproti jeho vymezení z 60. let se již nesoustředil pouze na

hmotnou stránku věci. Obor se začal specializovat jednak na dílčí problematiky, např. na určité druhy průmyslové výroby, na konkrétní technická zařízení nebo průmyslové regiony, a jednak se přistoupilo ke komplexnímu antropologickému studiu industriálního období, které akcentuje terénní výzkum i rozpoznání důvodů pro vznik a vývoj struktury průmyslových objektů a aktivit, interpretaci jejich proměn v čase a zkoumání prostorové i logické provázanosti přírodních a společenských prvků, které byly a jsou v daném regionu procesem industrializace ovlivněny, a jejich uvádění do vzájemného vztahu. Tento přístup jsem zvolila v případě Vchynicko-tetovského kanálu. Pro tento „nový“ směr *industrial archaeology*, se kterým se plně ztotožňuji, by mohl být obor pojmenovaný již ne jako industriální archeologie, ale jako „antropologie industriálního období“ nebo „industriální antropologie“.

CÍLE PRÁCE A OTÁZKY

Cílem studie je zachycení proměn krajiny a životů lidí vlivem vybudování Vchynicko-tetovského kanálu, během jeho činnosti, ale i po skončení využívání k jeho původní funkci, tedy plavení dříví. Především bylo cílem zodpovězení tří okruhů otázek.

První se váže ke krajině: *Proměnila se krajina v regionu po postavení kanálu a jak? Jak se utvářela, nebo byla utvářena krajina během plavení po kanálu? Jaký dopad měla transformace krajiny na lesní ekosystémy?*

Druhý souvisí s osídlením: *Proměnilo se vlivem plavení dříví osídlení kraje a jak? Byla dřevařská kolonizace pro region zásadní? Proměňovalo se osídlení v době primárního využívání kanálu, tedy v 19. století?*

A konečně třetí se váže k společenským i krajinným proměnám ve 20. století: *Jaký vliv mělo na krajinu konce plavení dříví touto umělou vodní cestou? Ovlivnilo ukončení plavení dříví po kanálu osídlení, nebo jej proměnily jiné faktory? Které? Fungovaly v oblasti v souvislosti plavením dříví další průmyslové podniky? Které vlivy měly největší podíl na změně krajiny a osídlení ve 20. století? Proměňoval se v průběhu 19. a 20. století vztah obyvatel ke krajině a jak?*

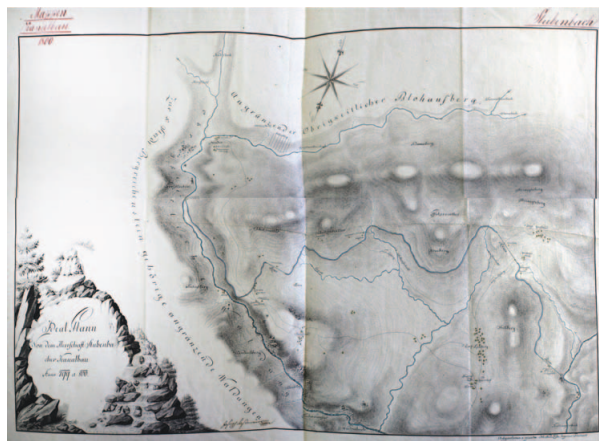
Pramenná základna práce je interdisciplinární. Je kombinací studia kartografických pramenů², archivních fotografií s terénním povrchovým průzkumem, edicemi písemných pramenů a literaturou, doplněné vzpomínkami pamětníků, tedy metodami *oral history*.

POČÁTKY PRONIKÁNÍ INDUSTRIALIZACE NA STŘEDNÍ ŠUMAVU – PROJEKT VCHYNICKO-TETOVSKÉHO KANÁLU

Dříve, než se pokusíme odpovědět na výše položené otázky, je třeba objasnit, proč celý inženýrský projekt

²Především byly využity mapy stabilního katastru (1824–1843), mapy I. (1764–1783), II. (1836–1852) a III. vojenského mapování (1874–1880), letecké měřické snímky a speciální plány polesí, které vznikly v panství v souvislosti s lesními revizemi nebo v souvislosti s dělením jednotlivých polesí.

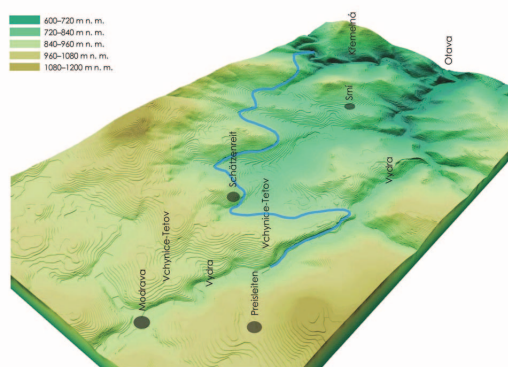
vznikl. Vchynicko-tetovský plavební kanál se nachází v jihozápadních Čechách, v Plzeňském kraji a okrese Klatovy. Byl postavený v roce 1800 pro podnikatelský záměr hraběte Josefa Schwarzenberga, který tehdejší Prášílské panství koupil na radu svého vrchního inženýra a zároveň budoucího stavitele kanálu Josefa Rosenauera (obr. 1). Ten již pro Schwarzenberga projektoval známější Schwarzenberský kanál, spojující povodí Vltavy a Dunaje. Schwarzenberg měl v záměru plavit především polenové dříví, určené k topení, z oblastí horní Šumavy po potocích do říčky Vydry, dále po Otavě a Vltavě až do Prahy, či až do Německa, kde mělo být dřevo s výdělkem prodáváno, neboť jej zde byl nedostatek a jeho ceny byly vysoké. Kanál je dlouhý téměř 15 km a překonává nesplavný úsek Vydry mezi Vchynicemi-Tetovem a Čeňkovou Pilou (obr. 2). Má překvapivě malý spád kolem 3 ‰, což dokazuje velmi přesné měření. Kanál byl vybaven několika „skluzy“, které plavení urychlovaly. Závěrečný skluz potom polena posílal do říčky Křemelné, kterou se dostala k Čeňkově Pile, kde soutokem Křemelné a Vydry začíná tok Otavy, poté se polena plavila do Dlouhé Vsi nebo Kestřan, kde byla rozsáhlá skladiště dřeva a vaziště vorů. Odtud se palivové dříví plavilo dále po proudu na vorech. Se systémem této umělé vodní cesty souvisí ještě osm umělých vodních nádrží, vybudovaných na zdrojnicích Vydry v nadmořské výšce kolem 1100 m n. m. Vypuštěním těchto nádrží způsobilo plavební vlnu na Vydře, a tedy i kanálu. Zbytky nádrží jsou v terénu patrné dodnes (obr. 3). Samotný kanál začíná pod vsí Vchynice-Tetov hradlovým mostem zvaným rechle a vtokovým objektem (obr. 4).



Obrázek 1. Plán plavebního kanálu na Prášílském panství Josefa Rosenauera z let 1799 až 1800. Uloženo v oddělení SOA Třeboň v Českém Krumlově.

PROMĚNY KRAJINY

Před výstavbou kanálu se na většině území rozprostíraly souvislé, doposud buď vůbec, nebo jen zřídka člověkem exploatované lesy a pralesy. První zásahy do krajiny můžeme přičítat pravěkým a středověkým rýzovníkům zlata, neboť potoky, které se vlévají do Vydry a do Otavy,



Obrázek 2. 3D model zachycující situaci Vchynicko-tetovského kanálu v terénu. Data pro vypracování modelu poskytl ČUZK.



Obrázek 3. Relikty Luzenské nádrže na Březníku.

jsou často zlatonosné. Sejpy, tedy hromady hlušiny po rýžování zlata, jsou v terénu patrné dodnes, např. na Hamerském potoce u Horské Kvildy, ve středověku pak těžba pokračovala ve zlatodolech, jež jsou v krajině také dosud patrné. V oblasti jsou patrné pozůstatky kašperskohorské větve středověké Zlaté stezky. Již od středověku, ale především od 16. století, začalo docházet k prvnímu narušování lesů v regionu. Docházelo k těžbě dříví pro železářské hamry, ale především pro sklárny, které byly největším spotřebitelem, neboť dřevo potřebovaly nejen pro výrobu dřevěného uhlí, ale také na výrobu potaše, jež je na spotřebu dříví náročná. Místy vznikaly holiny a v druhové skladbě začal převládat smrk na úkor buku a dubu. Vedle lesních řemesel, jako je uhlířství, výroba potaše, kolomaznictví nebo smolaření v lesech docházelo v blízkosti sídel také k lesní pastvě. Z tohoto období pocházejí také první zprávy o plavení dříví po Křemelné městem Kašperské Hory. Avšak jednalo se zatím jen o malé zásahy, se kterými se příroda přirozenou obnovou dokázala vyrovnat.

Edice pramenů i kartografické prameny ukazují, že již první léta činnosti kanálu znamenala velký zásah do lesů, a tedy i do krajiny jako celku. Těžba totiž nastoupila v nevídaném rozsahu a zasáhla i dosud člověkem nedotčené oblasti. Již v prvním desetiletí, tedy mezi lety 1800 a 1810 se pro plavení vytěžilo přes 500 000 m³ dřeva (Ministr 1963: 14). Brzy se dostavily problémy s obnovou lesů. Nekoordinovaným mýcením vznikaly v blízkosti kanálu holiny, které nebyly důsledně čistěny a obnovovány, pokud ano, tak především náchylným smrkem. Tento stav



Obrázek 4. Rekonstrukce hradlového mostu, tzv. rechlí, se vtokovým objektem na začátku kanálu.

s nedostatečnou obnovou a průměrnými ročními těžbami kolem 45 000 m³ dříví (Ministr 1963: 22) trval až do 50. let 19. století, kdy se krajina potýkala s mnoha problémy. Nacházelo se zde mnoho nezalesněných ploch, nevyčištěné seče, zbytky po kácení, neošetřené vývraty, přestálé a suché stromy, zavodněné paseky apod. Mělo dojít k důslednějšímu lesnímu hospodaření po uskutečnění nového odhadu v roce 1850 a pro další léta byl stanoven nový hospodářský lesní plán s novými ročními etáty a citlivou obnovou lesa a revizemi lesů každých deset let. Ovšem, než k napravení stavu stačilo dojít, byla značná část zranitelných smrkových porostů vyvrácena větrnými kalámitami z let 1868–1870 a následnými kalámitami kůrovcovými v 70. letech 19. století. Všechny tyto proměny je možné sledovat na speciálních plánech polesí, které pocházejí z revizí panství a dalších mapových podkladů. V následujícím asi dvacetiletém období bylo v podstatě plaveno jen kalamitní dříví, poté se stav lesů opět začal zlepšovat, ale po odtěžení kalamit další těžba a plavení do Čech postupně ustávaly, neboť poklesla poptávka po palivovém dříví díky využívání levnějšího a Praze dostupnějšího minerálního uhlí.

PROMĚNY OSÍDLENÍ

Rozsáhlá těžba vyžadovala nasazení velkého množství pracovních sil. Již stavitel kanálu Rosenauer počítal s více než třemi sty stálými dělníky. Logicky tedy docházelo jednak k dělnické kolonizaci ve stávajících vsích, jako byly Vchynice-Tetov, Dlouhá Ves, Nová Studnice, Zeleňohorská Huť, Filipova Huť nebo Modrava, tak i v nově založených dřevařských osadách jako Preisleiten, Schät-zova Mýt, Myší Domky aj. Dřevorubci, kterým byly vytvořeny podmínky pro usídlení, přicházeli z různých částí panství. Vybudování kanálu znamenalo tedy změny ve struktuře osídlení, kdy vedle výše uvedených osad vznikaly také v dosud neosídlených oblastech lesní samoty, se správci příslušných polesí a lesních tratí, chatrče dřevorubců v lesích nepočítaje. Od počátku 19. století se pak až do druhé světové války počet obyvatel v regionu výrazně neproměňoval s výjimkou přechodného zvýšení počtu dělníků vlivem likvidace kalamit v 70. a 80. letech

19. století³, a jejich odchod a časté emigrace⁴ po jejich překonání. Dřevařskou kolonizaci z počátku 19. století můžeme tedy považovat pro region za zásadní.

Příkladem ukázky dřevařské kolonizace v již existující vsi je Dlouhá Ves, kde se nacházelo velké skladiště dříví. Počátky osady souvisely s rýžovníky zlata v 13. století, avšak po roce 1800, kdy ji koupil Schwarzenberg, se rozrostla o řadu 25 dvojdomků, ubytování dělníků při skladišti dřeva (obr. 5). Řada je dlouhá asi 600 m a je vybudována JZ od Staré Dlouhé Vsi a pojmenována jako Nová Dlouhá Ves. Bydleli zde jednak dřevaři příchozí z Bavorska, proto se část obce nazývala také jako Bavorské Domky (Frank 1985: 31) a také zde bydleli voraři se svými rodinami. V Dlouhé Vsi se skladovalo plavené dříví, které se po vyschnutí svázalo, a vory se plavily při vyšším stavu vody v Otavě do Vltavy. Podle mapy stabilního katastru je patrné, že zde byly zbudovány umělé vodní kanály pro usnadnění manipulace s poleny a také rechle, k zadržování polen a jejich regulaci, viz obr. 5.



Obrázek 5. Vlevo: Nová Dlouhá Ves s řadou dřevařských domků a se skladištěm dříví na mapě Stabilního katastru z r. 1837; vpravo: Plán skladiště dříví a vaziště vorů v Dlouhé Vsi v roce 1836. Uloženo v oddělení SOA Třeboň v Českém Krumlově.

PROMĚNA VYUŽÍVÁNÍ KANÁLU A REGIONU VE 20. STOLETÍ
Vedle těžby ve sledovaném regionu vznikaly i další průmyslové provozy. Fungovalo zde několik sirkáren (Sušice, Kašperské Hory), skláren (Annín, Klášterský Mlýn) a pil (Čeňkova Pila, Modrava...), menší dřevařské podniky na výrobu rolet, šindele, beden, a také na rezonanční dřevo a papírny. Po tom, co v poslední čtvrtině 19. století poklesla poptávka po palivovém dříví v Praze, se většina dříví zpracovávala právě v těchto průmyslových provozech, které zde byly ve velkém počtu zakládány. Dalo by se tedy shrnout, že pokles plavení dříví napomohl výstavbě různě velkých továren a průmyslových provozů přímo v regionu. Na začátku 20. století byla značná část těžby určena jako brusné dříví nebo bylo plaveno do Dlouhé Vsi, kde se dále prodávalo. Ve 30. letech 20. století byla část kanálu adaptována jako přívod vody do vodní elektrárny Vydra v Čeňkově Pile. A k poslední plavbě na kanále došlo v roce 1958.

Zásadní vliv měly na krajinu a osídlení v regionu ve 20. století politické události. Mnichovská konference v roce 1938 a následné odstoupení Sudet Německu byly

pro Šumavu zásadním zlomem a počátkem nové kapitoly vývoje krajiny a osídlení, které pokračovalo po druhé světové válce novým uspořádáním hranic a velkým přesunům obyvatelstva. Zásadním byl odsun německého obyvatelstva a obsazení československého pohraničí armádou. Odsun obyvatelstva změnil celkovou národnostní strukturu osídlení a v konečném důsledku i stav krajiny. Byly přetrhány staré vazby ke krajině a na nových osadnících bylo, do jaké míry se s novou krajinou vypořádají. Osídlování trvalo několik let a probíhalo v několika vlnách. Někde se dosídlení podařilo alespoň částečně, jinde zůstaly vesnice po roce 1947 opuštěné. Vytvořením hraničního pásma v roce 1950 došlo v oblasti k novým změnám. Pro některé osady to znamenalo naprostý zánik. Krajina byla významně ovlivněna jednak vznikem železné opony a jednak vybudováním několika vojenských újezdů s tankovými střílnami. Na druhou stranu v oblastech, které byly lidem zapovězeny, byl přírodě ponechán prostor k přirozené sukcesi a např. pozůstatky pobořených vesnic mnohde zůstaly zakonzervované.

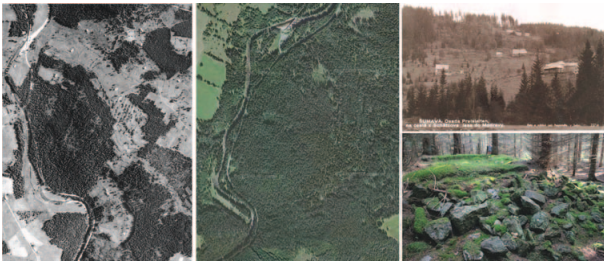
Proměnu osídlení a také krajiny ilustrují příklady dvou vesnic – Preisleitnu a Vchynic-Tetova. Malá dřevařská osada Preisleiten vznikla na počátku 19. století v přímé souvislosti s postavením kanálu. Nacházela se na svahu na pravém břehu Vydry, přesně nad začátkem kanálu (obr. 6). Mapa stabilního katastru z roku 1837 zachycuje v osadě 8 dřevěných domků a ještě v roce 1945 je zde uváděno 14 domů se 46 obyvateli (Im Lande... 1980: 749). V dalších letech byla při odsunu německého obyvatelstva osada vysídlena. Ještě letecké snímky z roku 1947 zachycuje stav, kdy domy stály. Podle jednoho z informátorů „asi 15 chalup“ stálo ještě v roce 1958, kdy je armáda srovnala se zemí buldozery. Dnes se relikty osady ve smrkovém lese s hustými porosty borůvčí jen těžko hledají. Z usedlostí bylo možné lokalizovat jen jedinou, výrazné zůstaly jen kamenné valy, snosy z pastvin, které byly využívány jako hranice pozemků. Jiným, ale přesto v mnohém podobným příkladem, je vesnice Vchynice-Tetov (obr. 7), která byla založena již v roce 1792, v roce 1840 měla 38 domů s 282 obyvateli a školou (Im Lande... 1980: 739) a počet jejich obyvatel po postavení kanálu ještě vzrostl. Vesnice byla také vyliďněna po odsunu Němců po druhé světové válce. Dodnes se zachovalo 11 domů a cesta, která tvořila páteř vesnice. Na stránkách, pokrytých zejména obhospodařovanými loukami, jsou patrné hranice pozemků díky mezním pásům ze snosů kamení z pastvin. V terénu bylo možné rozpoznat několik zaniklých usedlostí, jsou to sukcesní plochy, pokryté mimo jiné i rostlinami, které svědčí o antropogenní činnosti v minulosti.

Zajímavé je sledovat proměnu vztahování se obyvatel ke krajině. Od osídlování nedostupných oblastí za vidinou výdělků ze skláren nebo pracovních příležitostí od počátku 19. století a podnikání, kdy se v krajině postupovalo nevybíravým způsobem, přes uvědomění si křehkosti lesního ekosystému v polovině 19. století⁵ a snaže

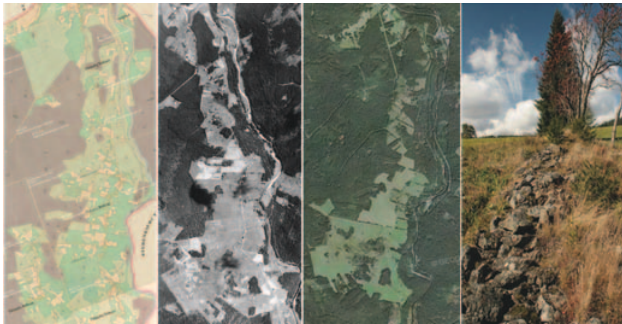
³Přicházeli sem i cizinci především z Tyrol, Solnohradska a Itálie.

⁴Do USA, Banátu aj.

⁵V té době kníže Schwarzenberg navštívil panství a byl zděšen stavem lesů a krajiny. V roce 1848 vytvořil v jiné části Šumavy chráněnou pralesní rezervaci Boubín.



Obrázek 6. Zleva: Preisleiten: Stav na letecké fotografii z roku 1947 – současný stav – osada na staré pohlednici z počátku 20. století – relikt jedné z usadlostí v terénu.



Obrázek 7. Zleva: Vchynice-Tetov: Mapa Stablního katastru z roku 1837 – Stav na letecké fotografii z roku 1947 – současný stav – pozůstatky mezních pásů v terénu.

zregenerovat stav lesů. Po dnešní ochranu přírody a její turistické využívání. Dnes je kanál chráněnou technickou památkou a kolem jeho toku jsou vybudované turistické trasy, cyklostezky i běžecké tratě, které jsou hojně využívány po celý rok. V ochraně přírody v Národním parku Šumava se vedou spory, jak nejlépe s lesy zacházet, neboť zásahy 19. století jsou pro ně určující dodnes.

ZÁVĚR

Téma Vchynicko-tetovského kanálu jsem vybrala, protože ukazuje specifické průmyslové využití horské oblasti, kde dosud měla pro podobu krajiny hlavní slovo příroda. Možnost plavení dříví, kterou si inženýr Rosenauer uvědomil a kníže Schwarzenberg využil, otevřela dveře mnohostrannému rozsáhlému sociálně-kulturnímu náporu na zdejší krajinu. V době industrializace, kterou sem kanál přivedl, můžeme hledat základy dnešní podoby krajiny. Ještě na začátku 19. století se v oblasti nacházely nedotčené původní lesy, jen místy využívané skláři či drasláři. Již v druhé polovině téhož století se ale jednalo o kulturní krajinu na mnoha místech významně ovlivněnou průmyslovými zájmy.

Marilyn Palmer (Palmer 2005) shrnula, že industriální krajina, ať městská, nebo venkovská, byla díky industrializaci podrobena nebývalé a zřídka vítané transformaci. To můžeme sledovat i v našem případě, i když scénář industrializace zde byl zcela odlišný, specifitější než v průmyslových regionech středních a severních Čech s velkými průmyslovými provozy nebo např. těžbou minerálního uhlí.

Problematicke krajiny Vchynicko-tetovského plavebního kanálu se budu dále věnovat ve své disertační práci. Zaměřím se především na každodennost dřevařů, proměnu vztahu obyvatel regionu k lesu a vnímání lesa jako takového, též na terénní průzkum reliktů průmyslových činností nebo zaniklých osad. Také se pokusím srovnat tuto umělou vodní cestu a změny, které vyvolala v krajině i osídlení s podobnými stavbami v jiných částech republiky a současně v jiných evropských zemích.

POUŽITÁ LITERATURA

- [1] BLAŽKOVÁ, T. 2010. Proměna krajiny a života v době industrializace na Šumavě: Vchynicko-tetovský plavební kanál jako osa změn v regionu. Nепublikovaná diplomová práce, Praha FHS UK.
- [2] CASELLA, E. et al. 2001. Introduction: Models, Methodology and Industrial Archeology. In: *From Farmer to Factory Owner – Models, Methodology and Industrialisation. Archaeology North West vol. 6*. Ed. Nevell, M. Manchester: 11–16.
- [3] CÍLEK, V. 2002. *Krajiny vnitřní a vnější: texty o paměti krajiny, smysluplném bobrovi, areálu jablokovoého štrůdlu a také o tom, proč ležeme na rozhlednu*. Praha: Dokořán.
- [4] CÍLEK, V. 2004. *Makom: kniha míst*. Praha: Dokořán.
- [5] DRESLEROVÁ, D. et al. 2005. *Krajina a revoluce: Významné přelomy ve vývoji kulturní krajiny Českých zemí*. Praha: Malá skála.
- [6] FRANK, M. 1985. *Land und Leut im mittleren Böhmenwald in alten Fotos*. Grafenau: Morsak.
- [7] GOJDA, M. 2000. *Archeologie krajiny. Vývoj archetypů kulturní krajiny*. Praha: Academia.
- [8] *Im Lande der künischen Freibauern: Heimatbuch für den mittleren Böhmerwald*. 1980 Grafenau: Morsak.
- [9] LÖW, J. a MÍCHAL, I. 2003. *Krajinný ráz*. Kostelec nad Černými lesy: Lesnická práce.
- [10] MATOUŠEK, V. 2010. *Čechy krásné, Čechy mé. Proměny krajiny Čech v době industriální*. Praha: Krigl.
- [11] MINISTR, J. 1963. *Historický průzkum lesů jednotného hospodářského celku Kašperské Hory II*. Brandýs nad Labem: ÚHÚL.
- [12] PALMER, M. 2005: Understanding the Workplace: A Research Framework for Industrial Archeology in Britain. In: *Industrial Archeology Review*, Vol. XXVII, No 1. Ed. Gwyn, D. a Palmer, M., D. London: Maney Publishing. 9–18.
- [13] PAUKNEROVÁ, K. a GIBAS, P. 2009. Mezi pravěkem a industriálem: několik poznámek k antropologii krajiny. *Český lid* 96. 131–146.
- [14] SYMONDS, J. a CASELLA, E. C. 2006. Historical Archeology and Industrialisation. In: *Historical Archeology*. Ed. Hicks, D a Beaudry, M. C. Cambridge: Cambridge University Press. 143–167.

*Příspěvek je písemnou verzí přednášky, která zazněla na 6. mezinárodní studentské konferenci AntropoWebu podpořené ZČU v Plzni v rámci projektu SVK–2010–006. Publikace textu byla podpořena ZČU v Plzni v rámci projektu SGS–2010–019.