

VESNICE V ZAJETÍ ŽELEZNÉ OPONY

MOŽNOSTI ARCHEOLOGICKÉHO POZNÁNÍ STUDENÉ VÁLKY

Michal Rak – Lukáš Funk – Martin Váňa

*Katedra archeologie Filozofické fakulty Západočeské univerzity v Plzni
rakm@khv.zcu.cz*

Captive villages behind the iron curtain – possibilities of archaeological recognition of the Cold War

Abstract—The past twenty-five years have seen the development of a sub-discipline in archaeology labelled “20th Century Conflict Archaeology” around the world. The sub-discipline is focused on the remains of the military, civil, political and religious conflicts of the last century. Traces of these events are examined using an interdisciplinary approach because many different sources have been left behind to serve the researchers of this field, each of which carries unique information hardly detectable from another point of view. While the First and Second World Wars have attracted the lion’s share of attention, in recent years the efforts of researchers have turned to the Cold War and to the most famous symbol of the era—the so-called Iron Curtain, a fence of barbed wire separating the Eastern and the Western blocs. The most famous part of the curtain is the Berlin Wall. Nevertheless, research of this topic in Czech academia remains marginalized. The aim of this paper is to present how these issues are studied abroad and outline opportunities to study this in the Czech Republic. Our examples are the Iron Curtain itself and the village of Maříž, in whose history the events of the last century left an indelible mark.

Keywords—*archaeology, 20th Century, the Cold War, the Iron Curtain, borderland, deserted villages*

ÚVOD¹

V POSLEDNÍ době se zejména na západ od nás prudce rozvíjí výzkum minulých

1 Tento článek vznikl s podporou projektu SGS-2012-079: Proměny československého pohraničí – interdisciplinární přístup. Publikace článku byla podpořena grantem AntropoWebzin 2011–2012 přiděleným v rámci

dvou století za využití standardních archeologických metod. Katedra archeologie FF ZČU v Plzni se k tomuto trendu připojila rozvíjením nového oboru „archeologie modernity“, jejíž podstatou část na tomto pracovišti tvoří tzv. archeologie konfliktů 20. století. Archeologie konfliktů (archaeology of conflicts) je označení pro disciplínu, která se zabývá pozůstatky politických, vojenských, náboženských a civilních střetů v minulosti a je jedno, zda se jedná o římský pochodový tábor, vesnici vypálenou např. v průběhu husitských válek, nebo pevnost na Maginotově linii méně než sto let starou. V poslední době je ale tento termín spíše chápán ve spojitosti s výzkumem lokalit z 20. století. Pro toto období se pak někdy užívá přímo termínu archeologie vojenství (military archaeology) s cíleným zaměřením na vojenské konstrukce typu pevnosti, radarové stanice, letiště, zatacké tábory atd. nebo archeologie boje (combat archaeology) s výzkumem bojišť a oblastí nejen bojových střetů (např. Berlínská zeď). Žádný z termínů se však nevyklučuje, spíše se doplňují (Schofield 2003: 4–7; 2005: 13–17). Již skončené nebo probíhající projekty katedry archeologie se zabývaly celou řadou různých typů památek a lokalit. Jednalo se např. o dokumentaci linie polního opevnění z podzimu 1938, o exkavaci místa havárie německého letounu z května 1945, revizní výzkum exhumovaného hromadného hrobu obětí pochodů smrti, studium osídlení zaniklého v pohraničí po roce 1945 nebo exkavaci tramské osady.

ARCHEOLOGIE STUDENÉ VÁLKY VE SVĚTĚ

Období druhé poloviny 20. století je zatím v pozadí zájmu archeologů zabývajících se proble-

Studentské grantové soutěže ZČU pod číslem SGS-2011-031 a grantem Studentské vědecké konference ZČU pod číslem SVK2-2012-001.

matikou archeologie konfliktů, v poslední době však roste počet zkoumaných lokalit na celém světě. Tento stav má několik příčin. Hlavní z nich je, že mnoho lokalit hodných zájmu bylo ještě v nedávné době aktivně využíváno armádami nebo jinými ozbrojenými složkami, případně se nalézaly na území, které nebylo běžně přístupné. Druhá polovina minulého století je charakterizována tzv. studenou válkou. Tedy konfliktem mezi komunistickým Sovětským svazem a jeho vazaly, ke kterým patřilo i tehdejší Československo, a západními státy reprezentovanými hlavně USA. Časově je kladen mezi léta 1946 až 1989, kdy padla Berlínská zeď, nebo až 1991, kdy došlo k rozpadu Sovětského svazu (Cocroft 2003: 41). K ozbrojenému konfliktu těchto dvou bloků nikdy přímo nedošlo, nepočítáme-li několik šarvátek na jejich hranici. K té nejdůležitější pro naše území došlo 10. března 1953, kdy kap. František Šrámek od 5. leteckého pluku z Plzně-Líní sestřelil nad česko-německou hranicí americký letoun F-84. Ten však havaroval až v Bavorsku (Irta 1999a; Irta 1999b).

Studená válka je charakterizována přípravou dvou hlavních bloků na střet vedený atomovými zbraněmi budováním rozsáhlých vojenských areálů, mezi které patří letiště, kasárny, cvičiště, postavení protiletecké obrany, bunkry, fortifikace a odpaliště raket schopných nést atomové hlavice. Obě strany také podporovaly své spojence, zejména v Africe a Asii, v jejich lokálních konfliktech, do některých se také zapojily. Američané do války ve Vietnamu (1959–1973), Sověti do války v Afghánistánu (1979–1989). Nejbliže k novému světovému konfliktu pak bylo v roce 1962 během tzv. karibské krize, kdy se Sověti pokusili na tomto ostrově vybudovat síť základů schopných odpalovat střely s atomovými hlavicemi na území USA. Jednalo se o odpověď na podobná americká zařízení v Turecku. Krize naštěstí skončila americko-sovětskou smlouvou o zrušení těchto základů (Burström at al. 2009: 296–298).

Oba bloky mají několik typů památek charakteristických jen pro ně. Na „západě“ se jedná např. o tzv. mírové tábory. Od 60. let zde totiž sílilo tzv. mírové hnutí, jako reakce na ztráty utrpené ve Vietnamu a hrozbu zničení světa v atomové válce. Jednou z forem protestu byl vznik táborů u vojenských a vědeckých zařízení podílejících se na výzkumu pro armádu. Na „výchoď“ toto nebylo možné, zde je charakteristickým

znakem výstavba tzv. železné opony a její nejslavnější části Berlínské zdi. Tedy doslova hrady mezi oběma soupeři, která se skládala z několika plotů z ostnatých drátů doplněných strážnými věžemi, minovými poli a dalšími vojenskými zařízeními a sahající od Severního moře až po moře Jaderské. Ačkoliv deklarovaným účelem bylo zamezení pronikání „nekalých živelů“ na území socialistických států, hlavním cílem bylo zabránit vlastním občanům v útěku do zahraničí (Klausmeier a Schmidt 2004: 10–27; Tomek 2011: 34–39).

Badatelský zájem o toto období začíná až s jeho koncem, vůdčí postavení ve výzkumu této problematiky patří English Heritage, tedy organizaci pečující o anglické kulturní dědictví. Po skončení studené války totiž začalo celosvětové snižování sil armád. To kromě vyřazování vojenské techniky z výzbroje znamenalo také rušení velkého množství základů a dalších vojenských zařízení. Ve Velké Británii si naštěstí brzy uvědomili, že tím mizí i veškeré stopy kulturních a technických památek jedné etapy jejich historie, jako byla letiště určená pro těžké bombardéry RAF nebo základny pro rakety s jadernými hlavicemi (Cocroft a Thomas 2007: 263). V rámci projektu mapování a ochrany památek se začalo s výzkumem i tohoto druhu objektů. Jednalo se zejména o zjištění současného stavu a identifikaci lokalit vhodných pro uchování a památkové úpravy (Cocroft 2003: 40–42). Podobný projekt byl spuštěn i v USA, ten byl zaměřený na uchování a konzervaci vybraných lokalit spojených s událostmi předešlých let. Jednalo se zejména o místa spojená s jadernými zbraněmi a protiletadlovou obranou (Cockfort a Thomas 2007: 265) představovanou sítí radarů a stanic včasné výstrahy před útokem ze vzduchu, které vznikaly na mnoha místech světa vlivem politiky USA (Whorton 2002: 216–226). Ve zbytku světa se výzkumu lokalit z období studené války věnují jen výjimečně.

Z několika málo provedených archeologických akcí na lokalitách tohoto typu je potřeba zmínit výzkum letiště Greenham Common v Anglii. Letiště bylo otevřeno v roce 1941 a během 2. světové války bylo využíváno americkým letectvem. Američané základnu využívali i v období studené války, kdy na něm byly umístěny jednotky vyzbrojené bombardéry se schopností nést atomové zbraně. Na začátku 80. let se letiště stalo hlavní základnou amerických jaderných balistických raket v Británii. Tyto střely byly

z Británie staženy v roce 1987 a v roce 1992 bylo letiště uzavřeno (Schofield a Anderton 2000: 239–240).

Cílem výzkumu se ale nestaly jen pozůstatky vojenských zařízení, jako jsou kryty pro střely, úkryty pro personál základny, hangáry, řídicí věže a další budovy, ale hlavně slavné ženské mírové tábory. Ty začaly vznikat na počátku 80. let na protest proti umístění atomových zbraní. Nakonec byly u každé ze sedmi bran základny, protestantky si je pojmenovaly podle barev duhy. Předmětem archeologického výzkumu se staly tzv. zelené brány. Protesty měly většinou formu archeologickými metodami nezachytitelnou, jako blokování dopravy či společná shromáždění. Dochovaly se však drobné reliktů po sídlení ve formě stop po stanech či ohniště. A jeden pozůstatek odporu také. Během noci ženy přestřihávaly drátěný plot kolem letiště, který následný den museli vojáci vyspravit přimontováním nových kusů pletiva. Na jednom místě se tak střetly dva světy – vojenský, mužský a mírový, ženský (Schofield a Anderton 2000: 241–247). Základna Greenham Common je tak vzorovým příkladem reprezentujícím komplikovanost období studené války. K výzkumu podobného typu lokality však došlo i v USA, jednalo se o největší mírový tábor, přímo pojmenovaný Peace Camp, u zkušební střelnice atomových zbraní v Nevadě. Během archeologického výzkumu bylo zaznamenáno přes 700 objektů, zejména různých variací symbolů míru, vyskládaných z kamenů (Schofield 2005: 100–103). Zároveň byla zkoumána i plocha střelnice o rozloze přes 3500 km². Na lokalitě jsou reliktů testovacích zařízení různého druhu pocházejících z doby založení v 50. letech 20. století až do jejího zrušení, do roku 2000 bylo zaznamenáno téměř 150 objektů (budovy, bunkry, zařízení pro testování účinků výbuchů atd.); (Beck 2002: 65–79).

Slavným symbolem období studené války je Berlínská zeď, tedy přehrazení mezi sovětskou částí německého hlavního města a zónami kontrolovanými Američany, Brity a Francouzi. Výstavba začala v roce 1961, hlavním účelem bylo zamezení odlivu obyvatelstva z východu na západ (Obr. 1). Jen do onoho roku 1961 takto opustilo východní blok přes 2,7 miliunu lidí. Délka zdi nakonec dosáhla 155 kilometrů a na dlouhá léta ovlivnila život obyvatel Berlína. Zeď také nebyla statickou stavbou, za celou dobu užívání procházela úpravami a přestavbami (Klausmeier a Schmidt 2006: 22–27). Pád zdi

v listopadu 1989 byl i počátkem pádu komunistického bloku východní Evropy. Ačkoliv již od počátku se ozývaly hlasy, že by se část zdi měla zachovat jako památka, společenské a politické klima 90. let 20. století této myšlence nepřály. Prakticky okamžitě byly odstraněny části, které blokovaly dopravu, následované úseky i v méně exponovaných místech. Nakonec byly pod ochranou ponechány čtyři úseky a dvě strážní věže. Nejdelsí úsek měří 1,3 kilometru, ostatní jen pár stovek metrů. Avšak památka velmi trpí po technické stránce. Až na počátku 21. století se začalo s hlubším výzkumem problematiky Berlínské zdi a mapováním jejích reliktů v širších souvislostech (Dolff-Bonekämper 2002; Klausmeier – Schmidt 2004).



Obrázek 1. Výstavba Berlínské zdi (zdroj: www.cs.utah.edu/~hatch/berlin_wall.html)

V poslední době se ve výzkumu reliktů studené války na území Sovětského svazu využívají od roku 2002 zpřístupněné snímky ze špiónážních satelitů CORONA, KH-7 GAMBIT a KH-9. Tyto typy satelitů byly používány během 60. a 70. let, první sloužil ke snímání větších oblastí, druhé dva k průzkumu vybraných míst a taktéž pořizovaly snímky s větším rozlišením. Předmětem studia pomocí odtajněných snímků se stala sovětská protivzdušná obrana, zejména raketové základny v okolí Moskvy. Ty začaly být stavěny již na počátku 50. let ve dvou kruzích kolem města, první ve vzdálenosti 45 kilometrů, druhý ještě o dalších 40 kilometrů dále. Těchto základen vybavených raketami SA-2 vzniklo celkem 56 a byly v průběhu let dále modernizovány. Osm z nich je ještě nyní využíváno moderní ruskou armádou. V době největšího rozkvětu základny obývalo přes 27 tisíc lidí a jejich výstavba měla nemalý vliv na vývoj krajiny a její užití v okolí základen. A zatímco obecně zbraně a vojenská výstroj 20. století jsou zdokumento-

vány a zpracovány poměrně dobře, například získat data o technických údajích raket SA-2 a jejich operačním použití není problém, o obslužných zařízeních je toho známo málo. Na satelitních snímcích tak mohla být sledována struktura těchto základen v jejich krajinném kontextu. Analýze byla podrobena základna s americkým kódovým označením C25-1 jihozápadně od Moskvy. Její celková rozloha byla 25 hektarů a na snímcích byla zřetelně rozpoznatelná dopravní struktura uvnitř i vně základny, rozložení odpalovacích sil raket, řídicích bunkrů, radarových stanic a dalších obslužných zařízení. Identifikováno bylo také 30 rodinných domů a pět ubytovacích baráků mužstva, které postačují pro ubytování odhadované obsluhy tohoto typu stanic – 30 důstojníků a 450 členů mužstva (Obr. 2). Druhá zkoumaná základna E24-1 se lišila jen počtem a uspořádáním objektů a je dnes jednou z oněch osmi stále využívaných (Fowler 2008). Odtajněné satelitní snímky v kombinaci se snímky leteckými byly použity též při podobné dokumentaci sovětské radarové stanice u města Skrunďa v dnešním Lotyšsku. Základna se opět skládala z většího počtu budov propojených sítí komunikací, které byly na použitých snímcích jasně identifikovatelné (Fowler 2010). Podobné aktivity jsou pro studium studené války velmi důležité, protože řada podobných lokalit byla v jejím průběhu opuštěna a do dnešních dnů se nezachovala.



Obrázek 2. Satelitní snímek současné podoby jedné ze základen protivzdušné obrany Moskvy (zdroj: Googlemaps).

Poměrně zajímavé je, že došlo též ke studiu událostí spojených s karibskou krizí. Švédsko-kubánský tým provedl výzkum jedné z raketových základen u obce Santa Cruz de los Pinos, a to nejen dochovaných relikvií, ale též vzpomínek na tuto dobu u zdejších obyvatel. Jednalo se

vlastně o jeden z prvních případů, kdy karibská krize byla zkoumána též z pohledu obyčejných Kubánců. Ačkoliv odkryv nepřinesl žádné artefakty přímo spojitelné se sledovaným obdobím, rozhovory s místními lidmi přinesly mnoho nových informací o výstavbě základny a následném soužití se sovětskými vojáky. Bylo též vysvětleno, proč se na základně nachází tak málo předmětů. V letech následujících po odchodu Sovětů totiž místní farmáři odnesli vše, co mohli nějak využít, a plochu postupně vyčistili, aby se nezranil pasoucí dobytek. V dnešní době jsou pak relikvy těchto základen chráněny jako památky (Burström et al. 2009: 296–298).

MOŽNOSTI ARCHEOLOGIE STUDENÉ VÁLKY U NÁS – ŽELEZNÁ OPONA

Výzkum relikvií pozůstatků studené války na našem území stojí teprve na začátku. Symbolem studené války je i u nás železná opona. Již krátce po únorových událostech roku 1948 byla zvýšena ostraha hranice, která s sebou mimo jiné přinesla vybudování zábran na hlavních hraničních přechodech a překopání cest na přechodech regionálních. Od 1. dubna 1950 bylo ve vzdálenosti od dvou do šesti kilometrů od hranice státu se „západem“ zřízeno hraniční pásmo. Do této oblasti byl dovozen přístup jen místním obyvatelům, ostatní občané sem mohli jen se speciální propustkou. Těsně u hranice bylo následně zřízeno zakázané pásmo, odkud byla dokonce většina usedlíků odsunuta. V roce 1951 vznikla Pohraniční stráž, která podléhala ministerstvu národní bezpečnosti, měla statut vojska a službu u ní prováděli vybraní odvedenci v délce 27. měsíců. Na hranici tak nakonec vzniklo 5 brigád a několik samostatných oddílů, které se dále členily až na roty. Území kolem hranice se „západem“ tak začalo pustnout a sídla začala zanikat. Objevovaly se ale také stavby nové, které měly souvislost právě s probíhajícími změnami. Jednalo se zejména o tzv. roty, ubikace pro členy Pohraniční stráže nedaleko hranic. Ti si je většinou stavěli sami, často bez možnosti využití těžké techniky a mechanizace (Jílek et al. 2006).

V červnu 1951 došlo také k další změně v pohraničí. Nově bylo zřízeno zakázané pásmo, které bylo ve vzdálenosti do 2 km od hranice. V této oblasti nesměl nikdo bydlet ani se pohybovat bez speciální propustky a doprovodu. Na toto pásmo pak navazovalo již zmíněné pásmo hraniční. Každý zdejší obyvatel prošel speciální prověrkou a i pro práci v tomto prostoru

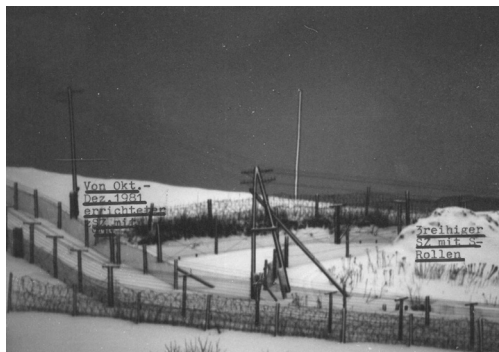
bylo nutno získat propustku. V oblasti byly odstraněny všechny místní označení a zakázána hromadná rekreace. Na veřejných cestách byly vybudovány závory. Od listopadu 1951 začalo vyklízení obcí v zakázaném pásmu, následovně ničením vybraných staveb. V téže roce bylo také rozhodnuto o vybudování ženině-technického zabezpečení hranice, začala tak výstavba „železné opony“. V první fázi se jednalo o 20 metrů široký průsek u hranice doplněný plotem z ostnatého drátu. Na některých místech byl tento plot až ve třech řadách za sebou, vybrané úseky pak ještě byly pod vysokým napětím nebo doplněny minovým polem. Tato dvě poslední opatření se ukázala nebezpečná nejen případným uprchlíkům, ale též příslušníkům Pohraniční stráže a divoké zvěři. Celý systém doplňovaly hlídkové věže, zátaras a závory na vybraných cestách a pás rozorané země, na kterém zůstávaly stopy uprchlíků. Od roku 1956 se v systému objevila další stěna, tzv. signální, která zkratem reagovala na narušení a upozornila na pohyb v oblasti, v téže době začalo také odminování a do roku 1965 bylo také odstraněno vysoké napětí.



Obrázek 3. Úsek železné opony s hlídkovou věží na Tachovsku na německém snímku z roku 1985 (zdroj: SOKA Tachov).

V polovině 60. let došlo ke změně celého systému. Dosavadní zkušenosti vedly k přebudování celé železné opony. Ta se nyní přímo z hranic posunula dále do vnitrozemí, což mělo mimo jiné umožnit efektivní zadržení uprchlíků ještě na našem území. Byla vytvořena tzv. signální stěna, plot z ostnatého drátu vysoký 220 cm, napájený slaboproudem, který při jakémkoliv narušení vydal signál hlídce. Před ní byl 5–6 m široký pás oranice, ve kterém zůstával zaznamenán jakýkoliv pohyb, a před ním byl další plot,

který znemožňoval přístup do tohoto prostoru divokým zvířatům (Obr. 3, 4). Celá stavba dosahovala délky 774 km. Systém byl opět doplněn hlídkovými věžemi (celkem 777), zpevněnými cestami pro rychlý přesun Pohraniční stráže, zátaras a silničními překážkami. Tento zátaras se během čtyřicetileté nadvlády komunistů stal osudným pro téměř tisíc lidí. Nejen těch, co se pokoušeli o útěk, ale také těch, co zde sloužili (Jílek et al. 2006; Tomek 2009; 2011).



Obrázek 4. Detail ženině-technického zabezpečení u zaniklé obce Železná (Eisendorf) na Domažlicku na německém snímku z roku 1982 (zdroj: SOKA Tachov).

Méně známou součástí železné opony pak tvoří linie stálých a polních opevnění budovaných na západní hranici v 50. letech. Hlavním úkolem nové lidové armády byla obrana západní hranice komunistického bloku před „agresí západu“, a to i cestou preventivního úderu proti bezprostřednímu ohrožení republiky nebo jednoho ze spojenců (Bílek et al. 2006: 156–158). To s sebou mimo jiné přineslo budování nové linie polního i stálého opevnění u hranic s Německem a Rakouskem, reaktivaci vhodných úseků linie lehkého i těžkého opevnění z doby před rokem 1938, zvyšování počtu základen armády, letišť, vojenských újezdů či stanic protiletadlové obrany. Od roku 1952 se začalo se stavbou nové linie opevnění zpočátku se skládající z dřevozemních objektů a různých typů překážek a zátarasů, které od roku 1953 doplnily bunkry ze železobetonových prefabrikátů. Ty byly stavěny nejen pro armádu, ale také pro jednotky Pohraniční stráže, se kterými se při obraně státu počítalo (Obr. 5). Výstavba této nové linie skončila v roce 1964 po dokončení několika set objektů (Dubánek a Lakosil 2012). Tyto rozsáhlé aktivity měly samozřejmě dopad na krajinu i její další využití. A zatímco

vojenská technika z této doby je poměrně dobře zdokumentována, lokality s nimi spojené nikoliv. A co víc, archivní materiály k tomuto období a tématu nejsou ještě úplně zpracovány, některé údaje se nedochovaly, a některé mohou být dokonce ještě tajné. Role archeologie při výzkumu této konkrétní součásti železné opony je tak nezastupitelná.



Obrázek 5. Další z úseků železné opony u zaniklé obce Železná na německém snímku z roku 1982. Na fotografii jsou tentokrát zachyceny nejen „dráty“, ale též antény vysílačů a černým křížkem je označen bunker z nové linie opevnění hranic (zdroj: SOkA Tachov).



Obrázek 6. Průběh železné opony u roty Pohraniční stráž v obci Stará Knížecí Huť na německém snímku z roku 1982 (zdroj: SOkA Tachov).

Stejně jako v případě Berlínské zdi začala likvidace „železné opony“ ihned po událostech roku 1989. Důvody byly jak ideologické, tak praktické, kdy tato rozsáhlá stavba komplikovala pohyb osob i využití půdy. V dnešní době se tak zachovalo jen málo původních částí drátěných zátarasů (známý úsek se nachází u obce Čížov v Jihomoravském kraji) a zbylé relikty neúprosně mizí. Je tak nejvyšší čas začít ty zbývající mapovat a sledovat v širším historickém, ale i kra-

jinném kontextu. Zejména ve druhém případě má použití archeologických metod při poznání této nedávné minulosti velký potenciál. Je možno sledovat, jaký mělo budování železné opony vliv na osídlení v jejím okolí, jaký má vztah k památkám jiného typu, ale také jaké všechny typy objektů jsou součástí „opony“ a kde se tyto nacházejí, protože všechny tyto informace pomalu mizí. Jako dobrý případ složitosti v pohraničí slouží Stará Knížecí Huť, kde byla provedena exkavace exhumovaného hromadného hrobu z konce 2. světové války. Sama obec doplatila na odsun německého obyvatelstva a vznik hraničního pásma výrazným snížením počtu obyvatel. Následně přímo proti památníku na místě hrobu byla vystavěna tzv. rota, ubikace pro členy Pohraniční stráže. Součástí této stavby byl i drátěný zátaras, který tak procházel doslova „několik metrů“ za hrobem (Obr. 6, 7). To podle vzpomínek pamětníků mělo vliv na pořádání pietních akcí u památníků, kam nebyl volný přístup. V současnosti je „rota“ využívána jako rekreační zařízení a po „drátech“ zbyly jen úseky v lesích identifikovatelné odlišným druhem lesního porostu. Avšak i tento indikátor se pomalu ztrácí a brzy již nebude snadno rozpoznatelné, kudy „dráty“ procházely.



Obrázek 7. Pohled na stejné místo, tentokrát z roku 1985. V červeném kruhu vyznačena hlídková věž, směrem od ní ke spodnímu okraji fotografie se nachází místo hromadného hrobu obětí pochodů smrti z dubna 1945 (zdroj: SOkA Tachov).

VESNICE V ZAJETÍ ŽELEZNÉ OPONY

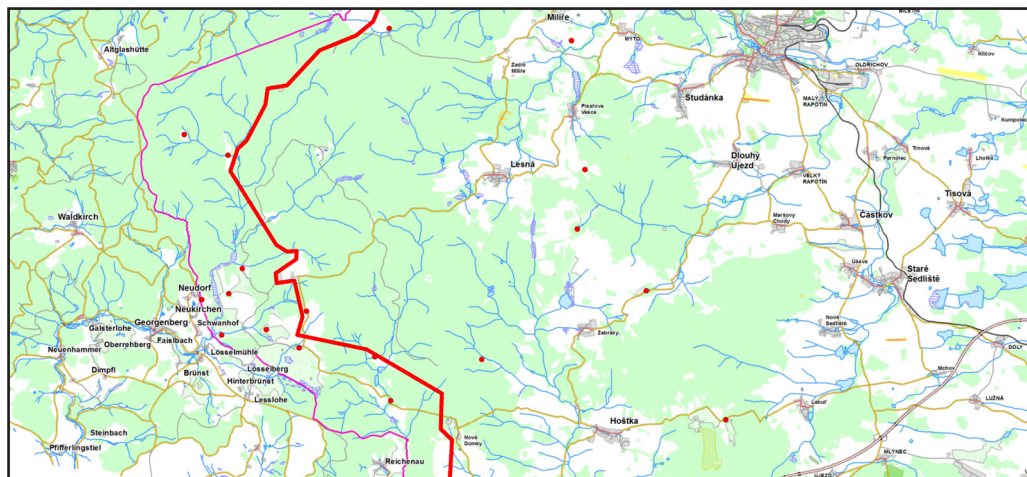
Náhla změna politické situace, a s tím spojené vymezování jednotlivých zakázaných i hraničních pásem, tragicky zasáhla tisíce obyvatel žijících v těchto oblastech a definitivně odsoudila k zániku stovky vesnic a samot. Poválečný vývoj pohraničních oblastí však nebyl zdaleka

takto jednoznačný a při bližším zkoumání se lze setkat s řadou krajových i časových odlišností, a dokonce i s několika zcela protichůdnými nařizeními. Již v prvních poválečných měsících dochází ke zcela spontánnímu a neblaze proslulému vysídlování německých obyvatel ze zemědělsky neúrodnějších oblastí našeho území, jako je například jižní Morava, Žatecko či Ústecko. Na to v těsném sledu navazuje zcela neorganizované obsazování statků a půdy českým obyvatelstvem, a to i v oblastech nejtěsněji sousedícím se státní hranicí (Čapka et al. 2005: 51). V následujících letech (1946–1948) dochází k prudkému poklesu počtu obyvatel pohraničních oblastí v důsledku organizovaného odsunu německého obyvatelstva a nezdařenému dosídlování. Ačkoliv nebylo nijak omezováno osídlování vesnic v blízkosti státní hranice, nedočkala se přesto většina z nich nových obyvatel v dostatečném počtu. Situaci nezlepšoval ani organizovaný příchod dosídlenců ze zahraničí či četné agitace a novinové články vyzývající k dosídlení pohraničí. Zásadní změnu přináší počátek 50. let a s tím spojené rozhodnutí o vytvoření zakázaného a hraničního pásma (Jílek et al. 2006; Kovařík 2005: 693). K samotnému vytyčování pásma dochází v listopadu 1951 stejně tak jako k prvním nuceným přesunům obyvatel z těchto území (Kovařík 2005: 695). V období mezi listopadem 1951 a dubnem 1952 bylo z celého zakázaného pásma (od Aše po Bratislavu) nuceně přestěhováno 448 rodin a z pásma hraničního 826 rodin „státně nespolehlivých“ obyvatel (Kovařík 2005: 703). Řada takto zasažených vesnic však byla osídlena jen velmi řídko, a některé byly v tomto

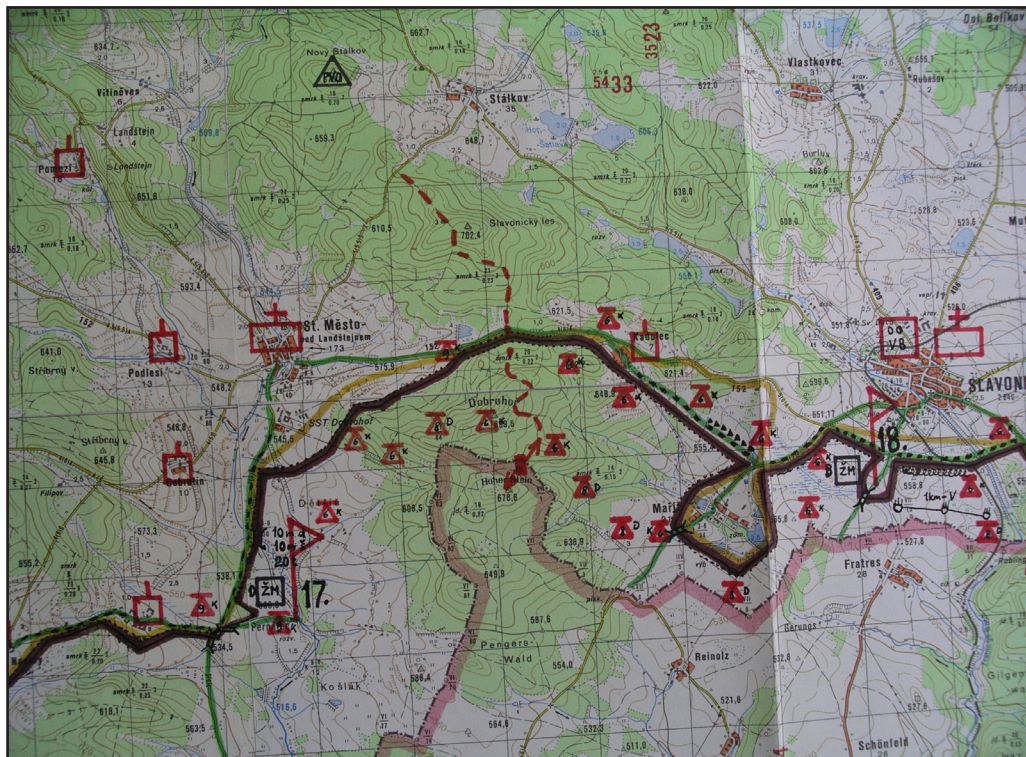
období dokonce liduprázdné. Lze se ale setkat s lokalitami plně osídlenými s fungující školou, a dokonce i zemědělským družstvem (Kovařík 2009: 81–82). Počet přesílených rodin, který představuje pouhý zlomek počtu předválečného obyvatelstva v těchto oblastech, však svědčí spíše o výjimkách a o velmi nízkém zalidnění těchto oblastí. Některé vesnice se v zakázaném pásmu ocitly celé, některé částečně a některé přišly o své cenné polnosti a pastviny, bez kterých nebylo možné soběstačně hospodařit, což mnohé z jejich obyvatel přinutilo k odchodu do vnitrozemí. Osud vesnic uvnitř zakázaného pásma se definitivně uzavírá v srpnu 1952, kdy je vydána „Směrnice pro zbourání budov a zařízení v zakázaném pásmu“, ke kterému mělo dojít nejpozději do konce roku 1953 (Jílek et al. 2006; Kovařík 2009: 102). Počet obcí zahrnutých do zakázaného pásma dosahuje dle tehdejšího soupisu 130 lokalit, ale je nutné k nim připočítat ještě stovky samot a tisíce samostatně stojících objektů (Kovařík 2009: 6). Při hlubším zkoumání výše zmíněné problematiky se však lze přesvědčit, že ne všechny vesnice v tomto pásmu zanikly a výrazné rozdíly v celkovém charakteru tohoto prostoru lze nalézt při srovnání oblastí rozdílně dosídlených, konkrétně Tachovska a Slavonicka.

ŽELEZNÁ OPONA NA TACHOVSKU

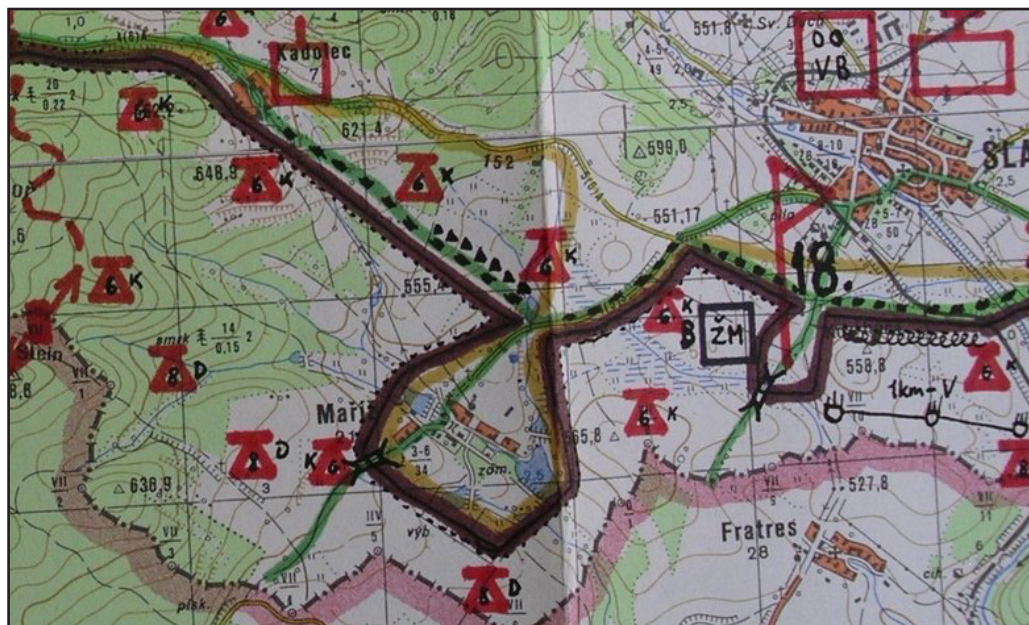
Jak již bylo řečeno, vytyčování železné opony postihlo jednotlivá území pohraničí vzhledem k jejich rozličnému vývoji nerovnoměrným způsobem. Příkladem řídko osídlené oblasti, kde došlo k zániku řady vesnic i mimo zakázané pásmo, je Tachovsko.



Obrázek 8. Průběh železné opony na Tachovsku mezi obcemi Lesná a Rozvadov po roce 1965, červené body označují vesnice zanklé po roce 1945 (autor: L. Funk)



Obrázek 9. Mapa s vyznačeným průběhem železné opony a umístěným dalších objektů ženíjně-technického zabezpečení na Slavonicu (zdroj: www.zeleznaopona.com).



Obrázek 10. Detail mapy okolí obce Maříž (zdroj: www.zeleznaopona.com).

Vzhledem ke tvaru tachovského okresu, který tvoří charakteristický výběžek západní hranice s Německem, zde sahá zakázané pásmo hlouběji do vnitrozemí než v jiných oblastech. Na jeho území se nachází celkem deset vesnic, které se však po odsunu německého obyvatelstva již nepodařilo nikdy plně dosídlit. Důvodem je jednak agrární neatraktivnost těchto území, přílišná vzdálenost od etnicky českého vnitrozemí a v neposlední řadě nechuť nově přichozích bydlit v těsné blízkosti hranice (ves Nový Losimtál, pamětnice – ústní sdělení). Počet obyvatel těchto vesnic v roce 1950, tedy těsně před jejich vystěhováním, pouze ve třech případech dosahuje počtu méně než deseti procent předválečného stavu, a ve zbylých případech je dokonce rovnou nule. Přesídleno do hraničního pásma či do vnitrozemí tak byl jen minimální počet obyvatel. Lze se tedy domnívat, že tato prakticky liduprázdná oblast by pravděpodobně stejně v budoucnu zanikla i v případě nezřízování želené opony (Obr. 8).

SLAVONICKO

Oblastí se zcela odlišným charakterem je Slavonicko. Město samotné i okolní obce byly po dramatickém odsunu německých obyvatel dosídleny prakticky beze zbytku a většina nových obyvatel převážně z řad zemědělců se již plně zapojila do místního hospodaření. O to dramatičtější tuto oblast zasáhly události počátku 50. let, kde se v hraničním pásmu ocitá celé město, a řada přilehlých vesnic dokonce v pásmu zakázaném. Město Slavonice kvůli této nucené izolaci, která přetrvávala až do roku 1960, zcela ztratilo svůj původní správní i tržní význam. Rovněž z něj muselo odejít několik „politicky nevhodných obyvatel“ (Stehlík 2008: 78). Velmi zvláštním osudem se pak vyznačuje obec Maříž nacházející se v těsné blízkosti Slavonic, a tedy i státní hranice s Rakouskem. Obec byla po odsunu dosídlena z více než 90 %, fungovala zde škola, a dokonce zde bylo založeno JZD. Po vytyčení zakázaného pásma byla vesnice z části vystěhována a plánovitě ničena, ale k jejímu zániku nikdy nedošlo, a to i přes to, že zde během 60. let byly zrušeny veškeré služby i samostatné JZD (Vlastivěda moravská 2005: 753). Zakázané pásmo bylo později upraveno tak, aby celou vesnici obepínalo prakticky ze všech stran, a to i přes skutečnost, že vesnice nesplňuje minimální povinnou vzdálenost od státní hranice. Odlišný přístup k Maříži, ale i jiným obcím

v této oblasti, lze přiřknout jejímu bezproblémovému fungování v prvních poválečných letech i odlišnému režimu chodu železné opony v této oblasti (Obr. 9–14).



Obrázek 11. Letecký snímek Maříže z roku 1953, zřetelně je vidět průběh železné opony přímo na hranici s Rakouskem (zdroj: <http://kontaminace.cenia.cz/>).



Obrázek 12. Na leteckém snímku Maříže z roku 2008 jsou stálezřetelně stopy po železné oponě v její těsné sousedství (zdroj: <http://kontaminace.cenia.cz/>).

ZÁVĚR

Ačkoliv u nás archeologické zkoumání problematiky studené války a druhé poloviny 20. století obecně stojí teprve na začátku, zde představené příklady ukazují, že je v této oblasti velký badatelský potenciál. Jak zahraniční akce, tak vlastní zatím omezený výzkum na pozůstatcích železné opony jasně naznačují, že výzkum v terénu může přinést mnoho zajímavých informací. Za prvé se jedná o zmapování a zrekonstruování přesného průběhu objektů ženíjně-technického zabezpečení, protože dostupné prameny jiného druhu nejsou zcela přesné. Za druhé je to sledování celého fenoménu v prostoru a krajině,



Obrázek 13, 14. Druhotné využití pozůstatků železné opony jako ohrady pro dobytek na Slavonicku. Ani v této své druhé funkci relikty dnes nejsou využívány (foto: L. Funkl).

a vlivu železné opony, potažmo zakázaného a hraničního pásma, na ně a život lidí v těchto oblastech. Stejně jako u dalších památek minulého století i zde se ukazuje, že nutná je mezioborová spolupráce a komparace všech dostupných pramenů k zjištění co nejpřesnějšího obrazu naší nedávné minulosti. S intenzivním výzkumem této problematiky by se však mělo začít co nejdříve, protože mnoho pamětníků událostí, zejména z počátku fungování železné opony, vstupuje do poslední etapy svého života a bylo by velkou chybou jejich zkušeností a znalostí při studiu této problematiky nevyužít.

POUŽITÁ LITERATURA

BECK, C. M. 2002. The archaeology of scientific experiments at a nuclear testing ground. in *Matériel Culture: the archaeology of 20th century conflict*. Ed. J. Schofield et al. London: Routledge. s. 65–79.

BÍLEK, J. et al. 2006. *Československá armáda v prvním poválečném desetiletí, květen 1945–květen 1955*. Praha: AVIS

BURSTRÖM, M. et al. 2009. Memories of World crisis: The archaeology of former Soviet nuclear missile site in Cuba. *Journal of Social Archaeology*. 9(3): 295–318.

COCROFT, W. D. 2003. The Cold War – What to preserve and why. *Conservation bulletin Issue 44*: 40–42.

COCROFT, W. D. a R. J. C. THOMAS 2007. *Cold War. Building for Nuclear Confrontation*. Swindon: English Heritage.

ČAPKA, F. et al. 2005. *Nové osídlování pohraničí českých zemí po druhé světové válce*. Brno: CERM.

DOLFF-BONEKÄMPER, G. 2002. The Berlin Wall: an archaeological site in progress. in *Matériel Culture: the archaeology of 20th century conflict*. Ed. J. Schofield et al. London: Routledge. s. 236–248.

DUBÁNEK, M. a J. LAKOSIL 2012. Naučná stezka „Utajená obrana železné opony“ v Železně Rudě. *Military Revue*. 8(10): 24–27.

FOWLER, M. J. F. 2008. The application of declassified KH-7 GAMBIT satellite photographs to studies of Cold War material culture: a case study from the former Soviet Union. *Antiquity*. 82: 714–731.

FOWLER, M. J. F. 2010. The Skrunďa Hen Houses: a case study in Cold War satellite archaeology. In *Landscapes through the Lens – Aerial Photographs and Historical Environment*. Ed. D. C. Cowley et al. Oxford: Oxbow Books. s. 287–293.

KLAUSMEIER, A. a L. SCHMIDT 2004. *Wall Remnants – Wall Traces*. Berlin/Bonn: Westkreuz-Verlag.

KOVAŘÍK, D. 2005. „V zájmu ochrany hranic“ Přesídlení obyvatel ze zakázaného a hraničního pásma v letech 1951 a 1952. *Soudobé dějiny IV*. Praha.

IRRA, M. 1999a. Sestřel Thunderjetu - úspěch či průšvih? 1. Část. *Letectví + kosmonautika*. 75(23): 13–16.

IRRA, M. 1999b. Sestřel Thunderjetu - úspěch či průšvih? 2. Část. *Letectví + kosmonautika*. 75(24): 13–16.

JÍLEK, T. et al. 2006. *Železná opona / Československá státní hranice od Jáchymova po Bratislavu 1948–1989*. Praha: Basnet.

STEHLÍK, M. 2008. *Slavonické 20. století 1900–1960*. Dačice.

SCHOFIELD, J. 2003. Military archaeology, Past practice – future directions. *Conservation bulletin Issue 44*: 4–7.

SCHOFIELD, J. 2005. *Combat Archaeology. Material Culture and Modern Conflict*. London: Duckworth.

SCHOFIELD, J. a M. ANDERTON 2000. The peer archaeology of Green Gate: interpreting

contested space at Grennham Common Airbase. *World Archaeology*. 32(3): 236–251.

TOMEK, P. 2009. Osudy amerických vojáků v Československu po únoru 1948. *Historie a vojenství*. LVIII(3): 72–87.

TOMEK, P. 2011. Ochrana státní hranice a Pohraniční stráž. *Historie a vojenství*. LX(3): 26–39.

Vlastivěda moravská Dačicko Slavonicko Tělčsko. 2005. Brno: Muzejní spolek Brno.

WHORTON, M. 2002. Evaluating and managing Cold War era historic properties: the cultural significance of US Air Force defensive radar systems. in *Matériel Culture: the archaeology of 20th century conflict*. Ed. J. Schofield et al. London: Routledge. s. 216–226.

