

ZÁPADOČESKÁ UNIVERZITA V PLZNI
FAKULTA PEDAGOGICKÁ
KATEDRA TĚLESNÉ A SPORTOVNÍ VÝCHOVY

DNY ORIENTACE V PŘÍRODĚ –
USPOŘÁDÁNÍ NÁBOROVÉHO ZÁVODU V PLZNI

BAKALÁŘSKÁ PRÁCE

Petr Kunc

Tělesná výchova se zaměřením na vzdělávání

Vedoucí práce: Mgr. Ilona Kolovská

Plzeň 2013

Prohlašuji, že jsem bakalářskou práci vypracoval samostatně s použitím uvedené literatury a zdrojů informací.

V Plzni, dne 27. června 2013

.....
Petr Kunc

Děkuji tímto Mgr. Iloně Kolovské za odborné vedení a cenné připomínky, které mi poskytovala v průběhu zpracování této bakalářské práce. Dále bych chtěl poděkovat všem pořadatelům, kteří se na uskutečněné akci podíleli.

Obsah

1. Úvod.....	1
2. Cíl a úkoly.....	2
2.1 Cíl práce	2
2.2 Úkoly práce	2
3. Teoretická východiska	3
3.1 Charakteristika orientačního běhu (OB).....	3
3.1.1 Druhy orientačních sportů.....	4
3.2 Základní pojmy.....	6
3.2.1 Terén.....	6
3.2.2 Mapa.....	7
3.2.3 Buzola.....	7
3.2.4 Trať.....	8
3.2.5 Výstroj a Výzbroj	9
3.3 Český svaz orientačních sportů (ČSOS)	11
3.4 Komise rozvoje orientačního běhu (KROB) a její projekty.....	12
3.4.1 Projekt Dny orientace v přírodě	12
3.4.2 Projekt Výukových map.....	13
4. Praktická část	14
4.1 Plánování akce „Dny orientace v přírodě v Plzni“	14
4.1.1 Komunikace s orgány.....	14
4.1.2 Finanční a materiální zajištění.....	17
4.1.3 Propagace	19
4.2 Příprava akce	20
4.2.1 Stavba cvičné trati	20

4.2.2	Doprovodná soutěž.....	21
4.2.3	Lidské zdroje.....	22
4.2.4	Přihlášky.....	22
4.3	Realizace akce	23
4.3.1	Časový harmonogram v den akce	23
4.3.2	Funkce pořadatelů	23
4.3.3	Průběh dopolední části – školy	25
4.3.4	Průběh odpolední části – veřejnost	27
4.3.5	Dotazník	27
5.	Diskuse.....	30
6.	Závěr	32
7.	Resumé.....	33
8.	Seznam použité literatury a jiné informační zdroje:	34
8.1	Knižní zdroje	34
8.2	Elektronické zdroje.....	34
9.	Seznam obrázků, tabulek, grafů a příloh.....	37
10.	Přílohy.....	38

Seznam zkratk

ČSOS	Český svaz orientačních sportů
OB	orientační běh
IOF	International Orienteering Federation (mezinárodní federace orientačního běhu)
LOB	lyžařský orientační běh
MTBO	Mountain Bike Orienteering (orientační běh na horských kolech)
ROB	rádiový orientační běh
MHz	Megahertz
ČR	Česká republika
ISOM	International Specification for Orienteering Maps, norma pro tvorbu map (mapový klíč) stanovená IOF
SI	SPORTident, elektronická časomíra
KROB	Komise rozvoje orientačního běhu
AŠSK	Asociace školních sportovních klubů
ASPV	Asociace sportu pro všechny
TV	tělesné výchovy
MŠMT	Ministerstvo školství, mládeže a tělovýchovy České republiky
KTV	Katedra tělesné a sportovní výchovy
FPE	Fakulta pedagogická
ZČU	Západočeská univerzita
LPM	oddíl orientačního běhu Lokomotiva Plzeň
MLA	oddíl orientačního běhu MLOK Mariánské lázně
ZŠ	základní škola
SŠ	střední škola
OA	obchodní akademie

1. Úvod

Bakalářská práce se zabývá přípravou a realizací sportovně-vzdělávací akce „Dny orientace v přírodě v Plzni“ a dále popisuje, jakým způsobem bylo při plánování, přípravě a realizace postupováno.

Záměrem této akce je představit žákům a široké veřejnosti orientační běh jako krásný individuální sport, který probíhá převážně v přírodní krajině (v lese), a jehož cílem je za pomoci mapy a buzoly absolvovat trať s kontrolami. Dále má ukázat, že závod není pouze o fyzické kondici, ale velikou roli zde hraje i myšlení, kdy člověk musí vybrat správnou trasu, při které musí pružně reagovat na přicházející situace.

Z vlastních zkušeností a znalostí zázemí tohoto sportu víme, že veřejnost má o orientačním běhu často zkreslené představy a že je těžké orientačním během oslovit nejen děti, mládež i dospělé z široké veřejnosti, ale i sponzory a média. Nejen z těchto důvodů vznikla myšlenka uspořádat tuto sportovně-vzdělávací akci, která má za úkol propagovat orientační běh v Plzni.

Práce se bude zabývat seznámením s orientačními sporty a projekty Českého svazu orientačních sportů. Další částí práce je popis postupu od plánování, příprav až po samotnou realizaci sportovně-vzdělávací akce.

2. Cíl a úkoly

2.1 Cíl práce

Cílem práce je naplánovat, připravit a realizovat cvičný orientační závod pod názvem „Dny orientace v přírodě v Plzni“, který má pomoci místním oddílům s propagací orientačního běhu a nábořem nových členů.

2.2 Úkoly práce

1. Seznámení s teoretickými východisky a základními pojmy v orientačním běhu
2. Plánování a příprava akce „Dny orientace v přírodě v Plzni“
 - Využití projektů ČSOS – „Dny orientace v přírodě“ a „Výukové mapy“
 - Zajištění spolupráce s místním oddílem a povolení státní správy
 - Finanční a materiální zajištění
 - Propagace
3. Uspořádání akce „Dny orientace v přírodě v Plzni“
4. Vyhodnocení

3. Teoretická východiska

3.1 Charakteristika orientačního běhu (OB)

Orientační běh (dále jen OB) je sport, který kombinuje běh s orientací v neznámém terénu. Závodník se snaží za pomoci mapy a buzoly v co nejkratším čase absolvovat předem stanovenou trať. Start je intervalový, kdy každý běžec stejné kategorie má jiný startovní čas. OB sportovcům předkládá k řešení nekonečné množství stále nových situací, a to v podobě plánování tras (postupů) mezi kontrolami v neznámém terénu. (Kirschner, Hnízdil, 2005)

První závod v orientačním běhu se konal v Norsku v roce 1897. První závod v České republice se uskutečnil v roce 1950, kdy se závodilo především v turistickém duchu. V roce 1961 byla založena International Orienteering Federation (IOF) zastřešující všechny soutěže v orientačním běhu, která má v dnešní době 63 členských nebo přidružených států. U nás byl orientační běh veden pod Klubem českých turistů až do roku 1969, kdy vznikl Československý svaz orientačního běhu, který dnes funguje pod názvem Český svaz orientačních sportů. (Kirschner, Hnízdil, 2005) Pro rok 2013 bylo v centrálním systému ČSOS registrováno 7910 závodníků ve 198 klubech. (Český svaz orientačních sportů, 2013)

Typy závodů se dělí podle různých hledisek, v pravidlech orientačního běhu jsou uvedeny tyto: podle časového pořadí (jednorázový, etapový), podle denní doby konání (noční, denní, kombinovaný), podle soutěžícího subjektu (jednotlivců, štafety), dle disciplíny (sprint, krátká, klasická a dlouhá trať, jiné délky), podle pořadí procházení kontrol (s pevným pořadím, s volným pořadím tzv. „free order“ a kombinovaný závod). (Sekce orientačního běhu ČSOS, 2010) Převážná většina závodů je pořádána jako jednodenní závod jednotlivců s pevným pořadím kontrol za denního světla, kdy disciplína je hlediskem variabilním. Nejčastěji pořádanými disciplínami jsou sprint, krátká a klasická trať, na kterých se vypisují mistrovství české republiky.

3.1.1 Druhy orientačních sportů

Lyžařský orientační běh (LOB)

„Podstatou lyžařského orientačního běhu je spojení běžeckého lyžování s orientací v terénu“ (Kirschner, Hnízdil, 2005, 66 s.) Závodí se volnou běžeckou technikou. Pro závod je předem připravena síť běžeckých stop, kde jsou stopy s různým typem úpravy (rolbou, skútreem, lyžařem) a které jsou v mapě označeny různými šířemi a styly čar (plná, čárkovaná, tečkovaná). Při závodě je využito méně kontrol než při klasickém orientačním běhu a jsou umístěny přímo ve stopách. Díky tomu závod nerozhoduje hledání kontrol v jejich blízkosti, tzv. dohledávka, ale především volba postupu mezi jednotlivými kontrolami. Závodníci mají mapu připevněnou na hrudníku ve speciálním mapníku. První závod v LOB se pořádal již v roce 1899 v kolébce běžeckého lyžování – v Norsku. Na českém území byl uskutečněn první závod až v roce 1952 v okolí Soláně ve Vsetínských vrších. (Kirschner, Hnízdil, 2004 a Kirschner, Hnízdil, 2005)

Mountain Bike Orienteering (MTBO)

MTBO je varianta orientačního běhu, kdy závodníci využívají k přepravě mezi kontrolami horská kola. Závodníci se mohou pohybovat na kole pouze po cestách, jejichž různá kvalita je vyznačena v mapě speciálními značkami. Oproti OB síla čáry neznázorňuje velikost cesty, ale její sjízdnost. Pokud závodník zvolí postup mimo cestu, musí kolo nést, toto opatření je zvoleno s ohledem na ochranu přírody. Disciplíny MTBO jsou klasická, krátká a dlouhá trať a také „free order“, což je závod s volným pořadím kontrol. Mapa je při závodě umístěna na řídítkách ve speciálním otočném mapníku. (Kirschner, Hnízdil, 2004 a Kirschner, Hnízdil, 2005)

Radiový orientační běh (ROB)

U starší generace je znám pod označením „hon na lišku“. Tento sport vzniká v polovině 60. let 20. století, na českém území byl poprvé představen 14. 6. 1954 v Praze Kobylisích, kdy se uskutečnil závod v pásmu 80 m. Úkolem v tomto sportu je za pomoci rádia, mapy a buzoly najít v lese kontroly, které však v mapě nejsou zakresleny. Kontroly, které jsou v případě ROB rádiovými vysílači, vysílají v minutových intervalech, kdy pět kontrol tvoří pětiminutový cyklus tzv. relaci a závodník je musí vyhledat pomocí rádiového přijímače. V dnešní době se závodí na mapách pro OB, kde je trať vyznačena pouze startem, cílem a majákem, který můžeme nazvat sběrnou kontrolou, a vysílá

na speciální frekvenci nepřetržitě. Okolo startu a majáku jsou dva prostory vyznačené kolečky, ve kterých se dle pravidel nemůže nalézat žádná z kontrol. Vzdálenost tohoto prostoru v případě klasické trati je od startu 750 m a od majáku 450 m. Závodí se v několika disciplínách (závod na krátké, klasické a dlouhé trati, Foxoring, noční závod, závod štafet a družstev), kdy za hlavní trať je považována klasika. Závodí se pořádají ve 2 pásmech - 144 a 3,5 MHz, přičemž jednotlivá závodní pásma se liší použitou zaměřovací technikou. (Kuncová, 2012)

Trail-Orienteering

Trail-Orienteering je poměrně mladý sport, který má své kořeny ve Švédsku. V ČR se poprvé představil v roce 1991 při mistrovství světa v Mariánských Lázních. Je založený na principech orientačního sportu, který ale umožňuje účast handicapovaným sportovcům. Závodník má za úkol absolvovat trať, která je vedena pouze po komunikacích, přičemž může využít vozík, pomůcky pro oporu nebo doprovod. Trať je dlouhá většinou 1 - 3 km, měla by být schůdná pro závodníka s nejtěžším postižením a měla by být široká 1 m, aby zde mohl projet invalidní vozíku. (Kirschner, Hnízdil, 2004, Kirschner, Hnízdil, 2005)

Při tomto závodě rozhoduje správné určení kontroly v mapě a v terénu, popřípadě čas potřebný pro určení správné kontroly. Čas absolvování celé trati není rozhodující, je stanoven pouze časový limit obvykle 2,5 hodiny, za který má závodník danou trať obejít. Při závodech zdravotně postižených jsou většinou využívány různé varianty orientačních sportů zdravotně postižených, nejčastěji jsou to vícenásobný výběr (Multi-Choice), řadová orientace a Pin-point orientace. (Kirschner, Hnízdil, 2004, Kirschner, Hnízdil, 2005)

V případě varianty Multi-Choice je v mapě zakreslena klasická trať a v terénu jsou umístěny kontroly značené písmeny nebo čísly v určitém odstupu od cesty. Závodník má za úkol určit tu kontrolu, která odpovídá zákresu v mapě, přičemž nesmí opustit cestu. Při této variantě rozhoduje počet správně určených kontrol nebo čas strávený při určování správné kontroly na místě pro její určení. Čas se se nemusí měřit na všech kontrolách, pokud je měřen, je stanoven časový limit 60 sekund pro určení správné kontroly. V případě špatného určení kontroly je závodník penalizován 60 sekundami, za nezodpovězení kontroly je penalizován 120 sekundami. (Kirschner, Hnízdil, 2005)

Řadová orientace se může přirovnávat k liniovému závodě, kdy závodník postupuje po vyznačené linii na mapě. Do mapy postupně závodníci zakreslují kontroly, které během trasy potkají. Rozhodující je počet a správné zakreslení kontrol. (Kirschner, Hnízdil, 2005)

Pin - point orientace je varianta, kdy je trasa závodu v terénu vyznačená fáborky.

V mapě je vyznačen pouze start a cíl a závodník má za úkol, co nejpřesněji vyznačit absolvovanou trať. (Kirschner, Hnízdil, 2005)

Rogaining

Rogaining je extrémní odnož orientačního běhu pocházející z Austrálie. Principem závodu je scorelauf, neboli volné pořadí kontrol, kdy jednotlivé kontroly mají odlišnou bodovou hodnotu podle obtížnosti nalezení kontroly a vzdálenosti od startu a cíle. Závod je určen pro dvoučlenná až pětičlenná družstva, která se snaží získat co největšího počtu bodů v určeném časovém limitu, který je 6, 12 nebo 24 hodin. Hlavními kategoriemi jsou muži, ženy a smíšená družstva, ke kterým jsou přidruženy kategorie juniorů a veteránů. Rogaining společně s horským orientačním během sdružuje Asociace rogainingu a horského orientačního běhu?. (Kirschner, Hnízdil, 2004)

Ostatní orientační sporty

Horský orientační běh je závodem dvojic v orientačním běhu, při kterém jsou tratě vyznačené na speciálně upravené turistické mapě a jejich délka je pro ženy cca 20 km a muži mají trať dlouhou cca 30 km. Trať je ztížena pohybem v kopcovitém nebo horském terénu. Závodí se ve dvou dnech, kdy první den se startuje hromadným startem a druhý den podle ztráty z předchozího dne. Vítězí družstvo, které má v součtu nejrychlejší čas. V České republice je horský orientační běh zastřešen Asociací rogainingu a horského orientačního běhu. První závod v horském OB se běžel v roce 1996. (Kirschner, Hnízdil, 2004)

Orientační potápění je sport vzniklý v Itálii v roce 1961. Podstatou tohoto sportu je co nejpřesněji a nejrychleji zdolat předem vytyčenou trať pod vodou. Při závodě je využíváno potápěčské výbroje. Kontroly se můžou vyhledávat nebo jen obeplouvat v závislosti na druhu disciplíny. Kontroly jsou tvořeny tří metrovými tyčemi, které plavou ve svislé poloze. (Kirschner, Hnízdil, 2004)

3.2 Základní pojmy

3.2.1 Terén

Orientační běh se nejčastěji uskutečňuje v přírodní krajině (les, louka, atd.). V případě městských závodů a sprintu je využíváno městských parků a zástavby.

Netradiční formy OB se můžou odehrávat pod vodou, na sněhu, v poušti, kratší závody se odehrávají v tělocvičně, třídě nebo celé budově. (Kirschner, Hnízdil, 2004)

3.2.2 Mapa

Pro OB se používá speciálních map, jsou to podrobné topografické mapy. V mapě jsou zaneseny veškeré objekty, které jsou zřejmé ve skutečnosti při běžecké rychlosti. „*Musí zobrazovat každý útvar, který by mohl ovlivnit čtení mapy či volbu postupu: terénní tvary, skalní útvary, povrch rychlost postupu porostem (známá v OB jako průběžnost, základní využití půdy, vodopis, sídliště a jednotlivé budovy, síť pěšin a cest, ostatní komunikační linie a útvary použitelné pro orientaci (Lenhart, 2000, 112 s.).*“ Ve srovnání s běžně užívanými mapami jsou mapy pro OB ve velkém měřítku, základní měřítkem je 1:15 000, kdy jeden centimetr na mapě odpovídá 150 metrům. V náročných terénech na orientaci se využívá větší měřítko 1:10 000 (1cm na mapě = 100 m ve skutečnosti), při městských závodech nebo u speciálních map se využívají měřítka v rozmezí 1:2 000 – 2:5 000. (Kirschner, Hnízdil, 2004)

Aby bylo zaručeno, že při různých závodech a to jak v ČR, tak i ve světě, bude skutečnost v mapě interpretována stejným způsobem, byla mezinárodní organizací IOF vytvořena norma pro tvorbu map ISOM. Tato norma se vykládá mapovým klíčem, viz legenda mapy „Borský park“ (příloha č. 10).

3.2.3 Buzola

Pomůcka sloužící k orientaci mapy, pokročilejší závodníci ji také využívají k nastavení azimutu. Buzolu (obrázek č. 1) tvoří destička s kolečkem. Toto kolečko je pohyblivé a díky tomu se dá nastavit již zmiňovaný azimut. V kolečku se nalézá stříelka, kdy ve většině případů červená část stříelky ukazuje na severní magnetický pól. V současné době se využívá při závodech i tzv. palcová buzola (obrázek č.2), která je uzpůsobena tak, že za pomoci pásku je připevněna k palci a závodník jí díky tomu nemusí držet v ruce (Doušek, Lenhart 1991).



Obrázek č. 1 – Klasická buzola

zdroj: pro-outdoor.cz



Obrázek č. 2 – Palcová buzola

zdroj: pro-outdoor.cz

3.2.4 *Trat'*

Trat' vymezují start a cíl, mezi kterými jsou umístěny kontroly. „Pojem „kontrola“ se vztahuje k místům, kterými musí závodník mezi startem a cílem projít a kde je povinen označit svůj průchod do závodního průkazu.“ (Český svaz orientačních sportů, 2010, s. 8) Na startu závodník obdrží mapu, ve které je červenou barvou vyznačenou trat', kde trojúhelník znamená start, kontroly jsou značeny kolečky a cíl dvojitým kolečkem (viz příloha 10). Jednotlivé kontroly jsou na mapě spojeny též červenou čarou a očíslovány v pořadí, ve kterém je musí závodník absolvovat. (Kirschner, Hnízdil, 2004)

Kontrolu v lese tvoří stojan, lampión a záznamové zařízení (viz obrázek č. 4). Stojan je asi metr vysoká konstrukce tvaru písmena „T“ (Doušek, Lenhart 1991), na kterou se věší červenobílý lampión a na jeho vrchní části je umístěno záznamové zařízení. Záznamová zařízení jsou na kontrole dvě – elektronická SI jednotka a kleště s hroty. K záznamu o průchodu kontrolou primárně slouží SI jednotka, pouze v případě její nefunkčnosti jsou zde kleště s hroty.

Délka tratě je přizpůsobena kategorii (věku, pohlaví a výkonnosti sportovce), typu závodu podle disciplíny (viz kapitola č. 3.1) a charakteru terénu (kopcovitý vs. rovinný). V tabulce č. 1 jsou uvedeny směrné časy vítězů hlavních kategorií (žen a mužů) v mistrovských disciplínách a při závodech v nočním OB.

Disciplína	Časy v minutách pro hlavní kategorie	
	Ženy	Muži
Sprint	12	12
Krátká trať	35	35
Klasická trať	65	90
Závod v nočním OB	55	70

Tabulka č. 1 – Směrné časy vítězů, zdroj: vlastní zpracování podle Soutěžního řádu (Oficiální stránka sekce orientačního běhu (ČSOS), 2013 (a))

3.2.5 Výstroj a Výzbroj

Výstroj

Výstroj závodníka je tvořena speciálními boty pro OB, dresem a prorážeczkami.

Boty pro OB (viz obrázek č. 3) jsou uzpůsobeny pro pohyb v terénu. Na podrážce boty se nachází gumové špunty, které jsou u některých modelů osazeny malými plochými hřebíky. Problém využití bot s hřebíky je v některých chráněných oblastech např. v Českém ráji, kdy hřebíky ničí (obrušují) pískovcové skály a z tohoto důvodu jsou zakázány.



Obrázek č. 3 – Boty pro orientační běh, zdroj: ksport.cz

Oblečení pro OB je už v dnešní době zajištěno dresy, především jednotlivých oddílů. Většinou je dres tvořen trikem s krátkým rukávem a kalhotami, které se používají v několika délkách, kdy zkrácené varianty jsou kraťasy a v poslední době velmi oblíbené

¾ kalhoty. Tyto kalhoty jsou doplněny prorážecími, které mají za úkol chránit holeně a lýtka před podrostem a větvemi. V posledních letech se jako prorážecí používají speciální podkolenky, které mají zesílenou holenní přední část. Dresy jsou vyráběny z umělých funkčních materiálů, na které jsou tyto požadavky: lehkost, prodyšnost, nenasákavost a odolnost.



Obrázek č. 4 – SI čip a kontrola, zdroj: espoonakilles.fi

Výzbroj

Výzbroj závodníka je tvořena mapou, buzolou, SI čipem, popisy kontrol a mapníkem. Mapa a buzola byly již popsány výše (viz kapitola č. 3.2).

SI čip (viz obrázek č. 4) je malé záznamové zařízení, do kterého se zaznamenává průchod kontrolními stanovišti, celkový čas a mezičasy mezi jednotlivými kontrolami. Tyto záznamy jsou v cíli elektronicky přečteny a slouží ke kontrole průchodů kontrolami a sestavení výsledků. Zvýše uvedených funkcí čipu je zřejmé, že čipem musí být vybaven každý závodník, který má čip připevněný na jednom z prstů ruky. (SPORTident, 2013)

Popisy kontrol jsou velmi důležité, a z toho důvodu, že je v nich u každé kontroly uvedeno její kódové označení v lese, objekt a bližší popis objektu, na kterém je v lese umístěna. Popisy, stejně jako mapa mají svou mezinárodně srozumitelnou formu definovanou IOF, jedná se o tzv. piktogramy, kde jsou definované symboly pro jednotlivé „situace“. Na obrázku č. 5 je ukázka vzorových popisů. (Kirschner, Hnízdil, 2005)

Vzorový popis kontrol					
H,D 12					
			2,6 km	110 m	
▷			/	↗	Y
1	101		/		<
2	178	↖	▲	1,0	○•
3	135		⊗	⊗	⊖
4	185		⊖		⊙
5	164		/	/	X
○----- 250 m ----->○					

Obrázek č. 5 – Vzorové popisy kontrol,
zdroj: pf.ujep.cz/

3.3 Český svaz orientačních sportů (ČSOS)

Český svaz orientačních sportů dále jen ČSOS je nový název pro občanské sdružení působící v ČR od roku 1990 pod názvem Český svaz orientačního běhu, jehož právní kontinuita nebyla změnou jména nijak dotčena (Český svaz orientačních sportů, 2010). Hlavním posláním ČSOS je péče o všestranný rozvoj všech orientačních sportů, a to zejména orientačního běhu (OB), lyžařského orientačního běhu (LOB), orientačních závodů na horském kole (MTBO) a závodů vhodných i pro tělesně postižené sportovce tzv. Trail-Orienteering v České republice. ČSOS plní zejména tyto hlavní úkoly (Český svaz orientačních sportů, 2010):

- organizuje a řídí soutěže,
- zabezpečuje reprezentaci,
- pečuje o výchovu mládeže,
- vydává pravidla,
- podporuje sport pro všechny pořádáním jednoduchých orientačních závodů,
- vypracovává a vydává metodiky a směrnice,
- zajišťuje školení pro činovníky (trenéry, rozhodčí, kartografy) a jiné.

3.4 Komise rozvoje orientačního běhu (KROB) a její projekty

KROB je komise fungující pod sekci orientačního běhu ČSOS. Komise zajišťuje rozvoj orientačního běhu, a to především v těchto bodech (Oficiální stránka sekce orientačního běhu Českého svazu orientačních sportů, 2013):

- navrhuje systém činnosti rozvoje orientačního běhu,
- zajišťuje rozvoj OB v dalších sférách – široká veřejnost, školy, další sportovní svazy – AŠSK, ASPV, handicapovaní sportovci,
- organizuje Přebor škol v OB
- zajišťuje projekty „Výukových map“ a „Dny orientace v přírodě“,
- ve spolupráci s AŠSK metodicky zajišťuje školení Instruktor školního OB,
- ve spolupráci s oblastmi zpracovává kalendář veřejných závodů v OB,
- pomáhá oblastem a klubům při organizování náborových akcí OB,

KROB vytvořila v roce 2008 dva projekty za účelem propagace orientačního běhu, a to „Dny orientace v přírodě“ a „Výukové mapy“ (Oficiální stránka sekce orientačního běhu Českého svazu orientačních sportů, 2013). Pro úspěšnost byly tyto projekty vypisovány i následující roky a v tomto roce (2013) se uskutečnil již 5. ročník, do kterého jsme se zapojili i naši akci.

3.4.1 Projekt Dny orientace v přírodě

Hlavním cílem tohoto projektu je ukázat a představit školní mládeži a široké veřejnosti orientační běh, a tím získat nové členy do oddílů OB. Za vedlejší cíle si klade navázat spolupráci s učiteli a školami, nabídnout nenásilnou formu výuku orientace a topografie a využít pořádání i propagačně a marketingově pro podání grantů a oslovení sponzorů v místě působení oddílů OB. Náplní projektu by mělo být uspořádání cvičných závodů v OB (nebo jiném orientačním sportu), přípravení různých aktivit s využitím mapy nebo zorganizování malé školy OB. Oddílům se doporučuje oslovit ředitele a učitele TV místních škol a zapojit je do pořádání akce. (Komise rozvoje orientačního běhu, 2008 (a))

Pro rok 2013 byly vypsány dvě části, jarní a podzimní. Jarní termín je určen pro akce uspořádané do 31. 7. 2013 s termínem přihláškami do 31. 3. 2013 a podzimní termín pro akce uspořádané do 31. 12. 2013 s termínem přihlášek do 20. 9. 2013. ČSOS na základě

příhlášek zašle oddílům propagační a výukové materiály (Komise rozvoje orientačního běhu, 2008 (a)).

3.4.2 Projekt Výukových map

Hlavním cílem tohoto projektu je vytvoření nových výukových map, které jsou určené pro pořádání školních akcí, v rámci kterých budou žáci absolvovat průpravná orientační cvičení. Dále mají výukové mapy sloužit k pořádání školních závodů, ale i k uspořádání závodů pro širokou veřejnost (Dny orientace) a jiných náborových akcí. Projekt je finančně zajištěn ČSOS a MŠMT ČR. Na realizaci projektu se dále podílí tiskárna Žaket, která je oficiálním partnerem ČSOS a má za úkol tisk těchto map. (Komise rozvoje orientačního běhu, 2008 (b))

Oddíly zařazené do projektu mají vůči ČSOS povinnosti, které jsou popsány v tomto odstavci (Komise rozvoje orientačního běhu, 2008 (b)). Oddíl zajistí mapové podklady, tj. zajistí zmapování vhodného prostoru, který konzultuje s garantem projektu. Ideální je, aby na mapě byl městský park nebo les, v jejichž blízkosti se nachází škola. Oddíl zajistí využití nově vzniklé výukové mapy, a to tak, že ve spolupráci se školou uspořádá alespoň dvě orientační akce. Dále ještě připraví dokumentaci o uspořádaných akcích a případně informuje o spolupráci s příslušnými školami.

ČSOS garantuje vytištění mapy v počtu 1000 kusů, dále finanční příspěvek 1.500,- Kč na zhotovení mapových podkladů a předání metodicko-propagačního materiálu „OBJEV orientační běh“ pro akce pořádané na dané mapě. V propagačním materiálu „OBJEV orientační běh“ (viz příloha č. 10) je vysvětleno, co je orientační běh, jak vyhledat klub OB v případě zájmu o tento sport a dále obsahuje dobré rady do začátku (jak číst mapu, jak poznat trať, kterou má účastník absolvovat, jak zvládnout první závod). Pro naši akci byl tento materiál vytištěn na druhou stranu mapy.

4. Praktická část

4.1 Plánování akce „Dny orientace v přírodě v Plzni“

Cílem této bakalářské práce je zorganizování sportovně-vzdělávací akce, která bude propagovat orientační běh na území města Plzně. Pro realizaci této sportovně-vzdělávací akce bylo stěžejní zapojit ji do projektů „Dny orientace v Přírodě“ a „Výukových map“, viz výše (kapitola č. 3.4) a využít tak podpory ze strany ČSOS. Jak je v kapitole č. 3.4.1 uvedeno, projekt „Dny orientace v přírodě“ má více dílčích cílů. Není však záměrem této bakalářské práce splnit všechny dílčí cíle projektu „Dny orientace v přírodě“. Pro účely této práce byl vybrán jeden hlavní cíl, kterým je organizace ukázkového závodu pro školní mládež a širokou veřejnost, který má pomoci místním oddílům s propagací orientačního běhu a se zapojením nových členů do oddílů.

Ve fázi plánování bylo třeba určit program, termín a místo konání akce. V rámci plánování programu bylo rozhodnuto, že akce se bude skládat ze dvou částí, a to z teoretické instruktáže a z absolvování cvičné trati. Při teoretické instruktáži získají žáci znalosti o práci s mapou a buzolou, které potom aplikují v praxi při absolvování cvičné trati. Součástí celé akce budou i doprovodné orientační soutěže. Dále bylo rozhodnuto, že dopolední část bude určena pro žáky základních a středních škol a odpolední část pro zájemce z řad široké veřejnosti.

Jako vhodný prostor pro uspořádání akce byl vybrán Borský park, tj. lesopark na jižním okraji města Plzně. Borský park byl vybrán pro svou dobrou dostupnost, dostatečnou rozlehlost a charakter členění, kde jeho centrální část je ideální jako centrum akce. V blízkosti parku se nachází také několik škol.

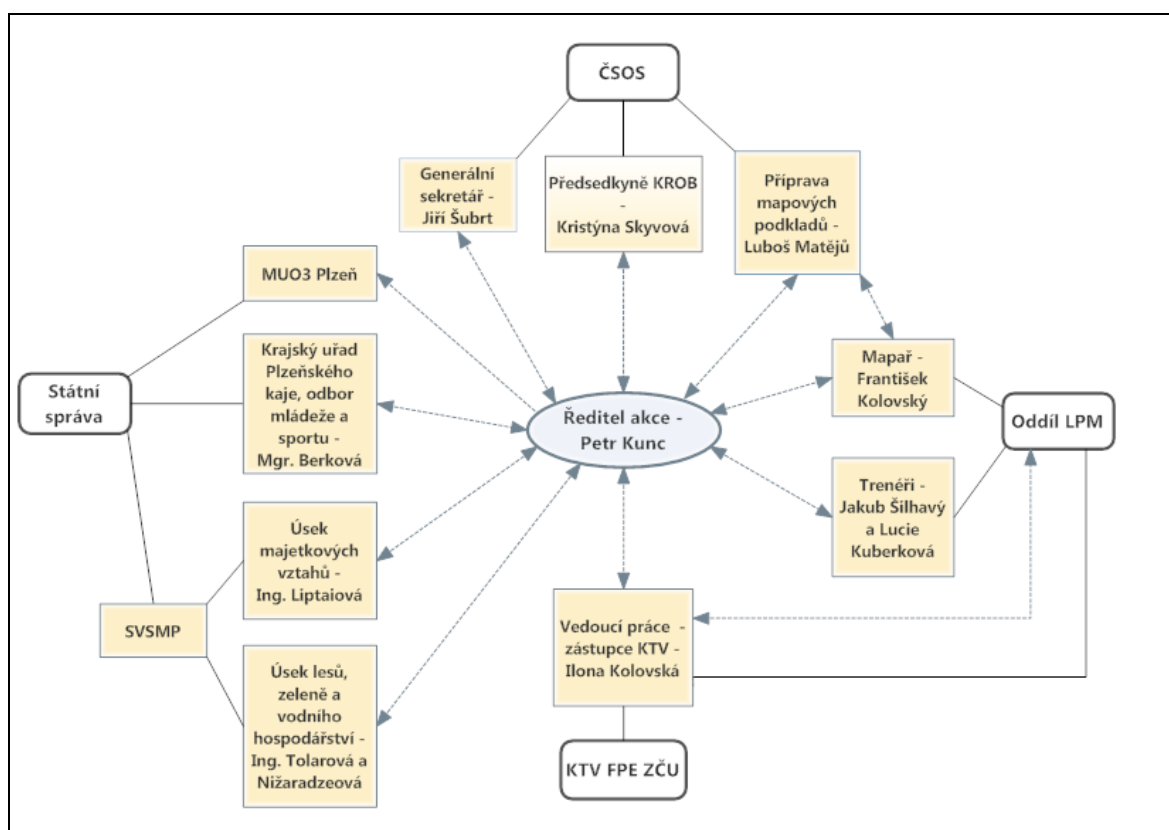
Nakonec byl stanoven přibližný termín uskutečnění akce, a to na druhou polovinu května. Od tohoto termínu jsme si slibovali větší pravděpodobnost příznivého počasí.

4.1.1 Komunikace s orgány

Po upřesnění výše uvedených bodů jsme započali s vlastním plánováním a přípravou akce. Nejprve bylo třeba sestavit kalkulace finančních nákladů, zajistit materiální prostředky, propagaci akce, tvorbu mapy, povolení k akci atd. Pro zajištění těchto náležitostí bylo třeba navázat komunikaci a spolupráci s místním oddílem OB, s organizací ČSOS, se státní správou a v neposlední řadě s KTV FPE ZČU. Pro přehlednost bylo

vytvořeno schéma, které zobrazuje všechny zúčastněné strany a komunikaci mezi nimi (viz obrázek č. 6). Příslušnost subjektů k jednotlivým stranám je ve schématu znázorněna plnými liniemi a komunikace mezi jednotlivými subjekty přerušovanými liniemi.

Od spolupráce s oddílem bylo očekáváno zapůjčení materiálních prostředků, spolupráce na tvorbě mapy a spoluúčast členů oddílů na pořádání akce. Komunikace s ČSOS musela být navázána z důvodu přihlášení akce do projektů „Dny orientace v přírodě“ a „Výukových map“ a následného využití finanční podpory v rámci těchto projektů. Od státní správy bylo třeba zajistit povolení k využívání vybrané lokality v den pořádání akce a pokusit se získat finanční podporu akce. KTV FPE ZČU nabídlo prostřednictvím vedoucí práce Mgr. Kolovské zapůjčení materiálního vybavení. Podrobnější popis spolupráce s jednotlivými stranami je obsahem následujících kapitol.



Obrázek č. 6 – Schéma komunikace při plánování a přípravách projektu, zdroj: vlastní zpracování

Spolupráce s oddílem LPM

Pro akci bylo potřeba zajistit spolupráci s jedním ze dvou místních oddílů (VŠ Slavia Plzeň, Oddíl orientačního běhu Lokomotiva Plzeň). Od spolupráce s místním oddílem jsme očekávali materiální pomoc a zajištění pořadatelů z řad jejich členů v den pořádání akce.

Z důvodů přátelských vztahů se členy oddílu OB Lokomotivy Plzeň (dále jen LPM) a zároveň z důvodu členství vedoucí práce Mgr. Kolovské v oddílu LPM, jsme se rozhodli pro spolupráci s tímto oddílem. Oddílu LPM, jsme nabídli uskutečnění propagační a náborové akce. Od oddílu jsme na oplátku očekávali pomoc s materiálním zajištěním a účast jejich členů jako dobrovolníků v den pořádání akce, a v neposlední řadě poskytnutí zázemí v oddíle pro případné nové zájemce o OB. Trenéři Jakub Šilhavý a Lucie Kuberková náš návrh velice pozitivně přijali, protože sami měli záměr uskutečnit nábor a získat tak nové členy do oddílu.

S oddílem bylo domluveno, že v prostoru Borského parku na vlastní náklady vytvoří mapové podklady k tisku nové mapy a že tyto náklady budou proplaceny za předpokladu poskytnutí dotace od Plzeňského kraje. Jako kompenzace vzniklých nákladů je plánováno oddílu ponechat zbylé nepoužité mapy pro potřeby oddílu. Mapování prostoru se ujal člen oddílu LPM František Kolovský.

Komunikace s ČSOS a KROB

Přihlášky do projektů KROB byly podány elektronickou poštou a adresovány předsedkyni komise rozvoje sekce OB ČSOS Kristýně Skyvové. Přihláška do projektu „Dny orientace v přírodě“ byla odeslána dne 28. 3. 2013. Přihláška do projektu „Výukových map“ byla odeslána 14. 4. 2013, a to z důvodu čekání na oficiální zveřejnění projektu pro rok 2013. K této přihlášce se vyjadřoval i generální sekretář ČSOS Ing. Jiří Šubrt, který jí přijal a schválil.

Formální náležitosti výukové mapy, termín odevzdání podkladů, vytištění mapy a způsob jejího doručení byl domlouván s členem KROB Lubošem Matějí, který má na starosti přípravu mapových podkladů pro tisk.

Zajištění povolení státní správy

Ve všech řízeních s různými orgány státní správy jednala osoba ředitele, Petr Kunc, vlastním jménem a tím přebrala plnou zodpovědnost za celou akci.

Před samotným uskutečněním akce bylo potřeba oznámit plánovanou akci státní správě a získat její povolení. Borský park je spravován Správou veřejného statku města Plzně, kde jsme si sjednali schůzku s Ing. Tolarovou z úseku lesů, zeleně a vodního hospodářství, oddělení urbanistické zeleně. Při osobní konzultaci nám bylo sděleno, že v námi požadovaném termínu je park pro naši akci volný. Dále nás ústně informovala

o podmínkách propůjčení parku. Bylo nám sděleno, že pro náš účel nám bude park propůjčen bezplatně, a že oficiální žádost musíme podat Ing. Liptaiové z úseku majetkových vztahů, oddělení majetkového řízení. Žádost o uzavření dohody o technických podmínkách užívání komunikací a veřejně přístupných pozemků a vydání stanoviska vlastníka komunikace pro silniční správní úřad (Zábory) (viz příloha č. 1) byla podána ředitelem závodu a byla k ní přiložena příloha s popisem akce a situační mapou využití parku (viz příloha č. 2).

Dne 8. 5. 2013 přišlo písemně stanovisko správce pozemku se souhlasem se zvláštním užíváním pozemku při pořádání akce „Dny orientace v přírodě“ dne 22. 5. 2013 v Borském parku v Plzni. Stanovisko dále obsahovalo upozornění a podmínky propůjčení parku a informaci, že souhlas s uvedenou akcí by měl připojit i Úřad městského obvodu Plzně 3 (viz příloha č. 3). Proto jsme se hned po obdržení stanoviska vydali na Úřad městského obvodu Plzně 3, abychom chybějící souhlas získali. Na majetkovém odboru Městského obvodu Plzně 3 nám bylo sděleno, že pro naši akci nám stačí stanovisko Správy veřejného statku města Plzně.

Po ukončení celé akce nám bylo uloženo předat park zástupkyni SVSMP úseku lesů, zeleně a vodního hospodářství, oddělení urbanistické zeleně Ing. Nižaradzeové, které byl park po domluvě dne 27. 5. 2013 předán.

4.1.2 Finanční a materiální zajištění

Finanční a materiální zajištění je znázorněno v tabulce č. 2. Tabulka obsahuje jednotlivé položky nutné pro realizaci akce. U těchto položek jsou uvedeny částky a zdroje financování, které jsou rozděleny na položky plánované a skutečné.

Položka	Částka		Zdroj financování	
	plánovaná	skutečná	plánovaný	skutečný
Zpracování mapových podkladů	6000,-	1500,-	Plzeňský kraj + ČSOS	ČSOS + LPM
Tisk map	cca 4000,-	cca 4000,-	Svaz ČSOS	Svaz ČSOS
Vybavení k zajištění akce a sportovní potřeby	2000,-	0,-	Plzeňský kraj	LPM, KTV, MLA
Tisk materiálů (účast. listy, propagační materiál, ...)	500,-	500,-	Plzeňský kraj	KTV + vlastní zdroje
Drobné ceny	500,-	0,-	Plzeňský kraj	-

Tabulka č. 2 – Finanční a materiální zajištění akce, zdroj: vlastní zpracování

Nejprve bylo potřeba zajistit mapování prostoru, tisk map, zapůjčení sportovního vybavení, tisk materiálů a drobné ceny. Tisk map byl zajištěn projektem ČSOS – „Výukové mapy 2013“ (viz kapitola č. 3.4.2). Pro pokrytí ostatních nákladů byla podána žádost o dotaci ze strany Plzeňského kraje v dotačním programu Podpory sportovních organizací, akcí a aktivit v oblasti vzdělávání a sportu v roce 2013 (viz příloha č. 4). Už při podání žádosti nám bylo paní Mgr. Berkovou z odboru školství mládeže a sportu řečeno, že pravděpodobnost získání dotace na tuto akci, je velmi nízká.. Z tohoto důvodu bylo již od počátku plánování akce počítáno s úspornými opatřeními. Žádost byla skutečně dne 17. 5. 2013 zamítnuta.

Mapování provedl na vlastní náklady oddíl LPM, kterému přispěl svaz ČSOS částkou 1500,- Kč. Vybavení k zajištění akce tj. stojany, lampiony, kleště, oddílový stan, židle, stoly, atd. zapůjčily oddíly LPM a MLA (Oddíl OB Lokomotiva Mariánské Lázně). Sportovní potřeby tj. buzoly zapůjčila KTV FPE ZČU. Tisk materiálů tj. účastnické listy pro všechny zúčastněné, závodní průkazy, propagační materiály a jiné bylo částečně vytištěno KTV a částečně zajištěno vlastními zdroji. Drobné ceny byly vázané na dotaci Plzeňského kraje, která nám nebyla poskytnuta a protože se nepodařilo nalézt jiného sponzora, nebyly ceny zajištěny. Na památku byly účastníkům ponechány mapy a předány účastnické listy (viz příloha č. 5).

4.1.3 Propagace

Na propagaci jde pohlížet ze dvou stran, a to jako na propagaci orientačního běhu a propagaci samotné akce. Propagace orientačního běhu se naplnila uspořádáním naší akce, jejím průběhem, předáním účastnických listů, ponecháním map s propagačními materiály, osobním rozloučením se zúčastněnými třídami nebo zájemci o OB z řad veřejnosti, ale také samotnou propagací akce, kterou tvořily plakáty ve školách a informace na sociální síti a na webových stránkách oddílu LPM.

Při plánování propagace naší akce nebylo do poslední chvíle známo, jestli akci finančně podpoří Plzeňský kraj, proto bylo potřeba navrhnout propagaci, která nebude náročná na finanční prostředky. Bylo potřeba zajistit propagaci mezi dvě různé cílové skupiny – školy a širokou veřejnost.

Bylo rozhodnuto, že propagaci ve školách zajistíme pomocí elektronické pošty. Nejprve tu byl návrh, že ředitel akce plzeňským školám osobně rozešle email s propagačními materiály. Úskalí této varianty spočívalo v tom, že školy bude oslovovat pro ně neznámá osoba, ke které nebudou mít důvěru. Z tohoto důvodu vedoucí práce navrhla, že by propagační materiál mohl být rozeslán v rámci nabídkového materiálu celoživotního vzdělávání KTV FPE ZČU v Plzni. Tento nabídkový materiál je rozesílána na všechny školy Plzeňského, Karlovarského a částečně i Jihočeského kraje. Tuto variantu jsme zvolili jako ideální, protože z našeho pohledu přináší tyto pozitiva: školy bude oslovovat již pro ně známá organizace svou periodickou publikací, budou osloveny všechny školy Plzeňského kraje, a tím nebude potřeba vyhledávat kontakty na jednotlivé školy. Pro nabídkový materiál byl vytvořen propagační materiál (viz příloha č. 6), který měl být v nabídkovém materiálu rozeslán na začátku dubna. Bohužel dne 10. 5. 2013 bylo zjištěno, že nabídkový materiál nebyl odeslán a školy nebyly o akci zatím informovány. Ještě toho dne byla sjednána náprava a nabídkový materiál byl emailem rozeslán na školy.

Protože jsme potřebovali informovanost škol zintenzivnit, rozhodli jsme i pro osobní kontakt s plzeňskými školami. Vedoucí práce, ředitel závodu a studentka KTV (orientační běžkyně) osobně kontaktovali ředitele nebo učitele tělesné výchovy a zeměpisu a informovali je o pořádané akci.

K zprostředkování naší akce široké veřejnosti se hned na začátku nabízela možnost propagace přes sociální sítě – facebook.com a Google+. Výhodou propagace přes sociální

sítě je, že nejsou potřeba finanční prostředky jako u reklamy pomocí médií, letáků, v denním tisku, v dopravních prostředcích atd. Pomocí vytvoření události – plakátu akce se následně událost šíří mezi uživateli sociálních sítí. Propagace tohoto typu je však nevýhodná v tom, že není známa účinnost, a proto nebylo známo, jestli osloví dostatečný počet zájemců. Dále byli k propagaci vytištěny letáky (viz příloha č. 7), které byly rozneseny do plzeňských škol a umístěny na jejich nástěnky.

Po domluvě s oddílem LPM byla na jejich webových stránkách (viz příloha č. 8) vytvořena záložka „Den orientace“. Pod touto záložkou byly nejprve zveřejněny základní informace o připravované akci, které byly postupně doplňovány o bližší informace a časový harmonogram příchodů jednotlivých škol.

4.2 Příprava akce

4.2.1 Stavba cvičné trati

Úkolem absolvování cvičné trati bylo, aby si žáci vyzkoušeli aplikovat znalosti, které nasbírali při vstupní výuce (instruktáži). Proto byla postavena jednoduchá a krátká trať kolem centrální části Borského parku (viz příloha č. 10). Předpokládali jsme, že ne všichni žáci si práci s mapou a buzolou hned osvojí, proto absolvovali trať ve dvojicích. Tím jsme předešli případnému dlouhému bloudění žáků po parku a podnítili vzájemnou komunikaci, motivaci a soutěživost.

Měli bychom rozlišovat tři fáze přípravy tratě:

- stavba trati tj. vymyšlení trati před samotnou akcí
- zakreslení závodní trati do vytištěných map
- roznesení a umístění kontrol do závodního prostoru.

Vymyšlení trati nebylo pro zkušeného orientačního běžce obtížné a s obhlédnutím terénu trvalo cca 1 hodinu. Do délky trati 1,2 km (měřeno v ideálním postupu) jsme zohlednili dvě extrémní pojetí jejího absolvování, a to projít vycházkovou chůzí nebo proběhnout v co nejkratším čase. Při prodloužení tratě hrozilo u první varianty překročení námi stanového časového limitu 30 minut, u druhé jsme se obávali přetížení žáků, u kterých neznáme jejich zdravotní stav a zdatnost.

Náročnost trati na orientaci byla během trati postupně zvyšována. První tři kontroly byly orientačně nenáročné, převážně se nacházely u cest v otevřeném terénu, kde měli žáci

získat jistotu při mapování. Při postupu na čtvrtou kontrolu se nabízela volba postupu z několika variant na výrazný objekt dětského pískoviště. Pátá kontrola, dle našeho názoru nejtěžší, byla umístěna do vzrostlého lesa a nebyla vidět z cesty. Zde museli žáci naplno využít načerpaných znalostí, aby kontrolu našli. Zbylé dva postupy byly opět bez komplikací a měly žáky bavit a motivovat.

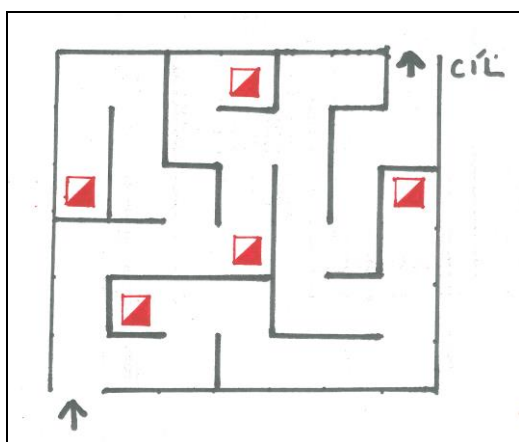
Překreslení vzorové trati do map pro 150 zúčastněných zabralo řediteli závodu 6 hodin.

4.2.2 Doprovodná soutěž

Při plánování jsme se rozhodli, že součástí celé akce budou i doprovodné orientační soutěže. Tyto soutěže měli být určené školám, které budou mít dostatek času na naši akci a veřejnost, kterou zaujme předchozí program. Hlavním úkolem doprovodných soutěží je především motivace, učení dovednosti orientace pomocí hry a zároveň vyplnění případného volného času škol. Z důvodu malého počtu přihlášených škol, bylo rozhodnuto, že bude realizována pouze jedna doprovodná soutěž s názvem „Bludiště“.

Tato orientační aktivita spočívala v absolvování trati z jedné strany bludiště na druhou, přičemž v prostoru bludiště se nacházelo pět kontrol, které museli žáci orazit (označit pomocí kleštíček). K orientaci měl žákům pomoci plánek bludiště (viz obrázek č 7). Účelem bylo, aby žáci pomocí plánu našli co nejkratší postup, během kterého orazí všech pět kontrol a trať zvládnou v co nejkratším čase.

Bludiště bylo postaveno ze starých stojanů na OB (kovová konstrukce, na kterou se umísťuje lampion, s kterým společně vytváří kontrolu). Stojany byly navzájem propojeny igelitovou páskou (viz obrázek č. 8).



Obrázek č 7 – Plán „Bludiště“, zdroj: vlastní



Obrázek č. 8 – Fotografie „Bludiště“, zdroj: V. Chvalová

4.2.3 Lidské zdroje

Před samotným uskutečněním akce bylo potřeba promyslet počet pořadatelů podílejících se na realizaci akce v den pořádání. Bylo rozhodnuto, že je třeba zajistit celkem 16 pořadatelů. V tabulce č. 3 je uveden pořadatelský úsek nebo funkce s potřebným počtem pořadatelů.

Úsek/ funkce	Počet pořadatelů
Prezentace	2
Instruktoři	2 x 2
Start	2
Cíl	3
Doprovodná soutěž	2
Fotograf	1
Hlídač kontrol	1
Ředitel akce	1

Tabulka č. 3 – Rozdělení funkcí s počtem osob, zdroj: vlastní zpracování

Personální obsazení bylo převážně zajištěno členy oddílu LPM, dále také členy z řad oddílů VPM, MLA a SSU. Den před akcí byla uspořádána schůzka pořadatelů, kde byl upřesněn průběh akce a ředitel akce seznámil jednotlivé pořadatele s jejich funkcemi, které budou na daných stanovištích vykonávat.

4.2.4 Přihlášky

Pro zajištění dostatečného množství map se zakreslenou tratí, buzol a dostatku instruktorů, bylo potřeba, aby se školy přihlášily s předstihem a nahlásily počet účastníků. První termín přihlášek byl stanoven na 13. 5. 2013, ale z důvodu selhání propagace, byl přesunut na 17. 5. 2013.

Z důvodu zajištění individuálního přístupu instruktorů ke každé třídě, byl na stránkách oddílu LPM (lpm.zcu.cz) pod záložkou „Dny orientace“ vytvořen harmonogram příchodů jednotlivých tříd. (viz příloha č. 8) V harmonogramu byly školám nabídnuty časy příchodů, ze kterých si mohly předem vybrat. Přihlášky měly být adresovány na soukromý email ředitele závodu „kuncik22@gmail.com“ s těmito

náležitostmi: škola, třída, počet žáků a preferovaný termín.

Zájemci z řad veřejnosti podávali přihlášky až na místě akce, pouze větší skupiny např. oddíly byly žádány o přihlášku předem.

4.3 Realizace akce

4.3.1 Časový harmonogram v den akce

Původně bylo plánováno, že dopolední akce pro školy bude začínat v 8:15. Protože však termín od 8:15 nebyl žádnou třídou obsazen a první třída byla přihlášena až na termín 9:15, upravili jsme operativně čas srazu pořadatelů a začátek akce se tím posunul o jednu hodinu. Zbýlý program zůstal nezměněn.

8:00 – 8:10	sraz pořadatelů na místě akce, rozdělení úkolů k přípravě centra
8:10 – 9:00	příprava centra <ul style="list-style-type: none">• donesení veškerého materiálu z parkoviště do centra• postavení oddílového stanu• postavení „Bludiště“• zřízení prezentace• postavení startu a cíle• umístění fáborků z konečné tramvaje č. 4 do centra akce• roznesení kontrol
9:00 – 9:10	porada pořadatelů, upřesnění funkcí a úkolů
9:15 – 12:30	akce pro školy
12:30 – 13:45	pauza na oběd
14:00 – 17:00	odpolední část akce pro veřejnost
17:00 – 17:30	úklid centra, sebrání kontrol

4.3.2 Funkce pořadatelů

Prezentace byla zajištěna dvěma pořadateli, jejichž úkolem bylo zajištění prezentace přichozích tříd nebo přijmutí přihlášek z řad veřejnosti. Další činností pořadatelů na tomto stanovišti bylo vypisování účastnických listů, do kterých bylo zapsáno jméno každého účastníka a dosažený čas (viz příloha č. 9).

Funkci instruktorů zajistily dva páry pořadatelů, kteří měli na starost vysvětlení práce s mapou a buzolou všem účastníkům. Na instruktáž jedné skupiny bylo plánováno vždy 30 minut, během kterých jeden pár instruktorů vyškolí jednu skupinu. Úkolem instruktorů bylo také před začátkem samotné instruktáže rozdat žákům mapy, buzoly a závodní průkazy. Práce instruktorů byla rozdělena do dvou částí. První část měla za úkol seznámit účastníky s teoretickými pojmy např.: co je to mapa a buzola, co je na mapě znázorněno, jak se pomocí mapy a buzoly orientovat v terénu, jak vypadá trať a kontrola, atd. Druhá část byla zaměřená více prakticky. Účastníci si s pomocí instruktorů zkusili orientaci na místě a porovnávali, co vidí kolem sebe a jak jsou tyto prvky znázorněny v mapě. Poté instruktoři provedli účastníky krátkou trasí, při které opět porovnávali mapu s realitou, čímž si ověřili, že správně pochopili mapový klíč a práci s buzolou.

Start účastníků byl zorganizován intervalově, jak je při orientačním běhu zvykem. Na startu byli přítomni dva pořadatelé – startér a pomocník startéra. Úkolem startéra bylo vypouštění jednotlivých dvojic ze startovní čáry na trať. Pomocník startéra rovnal dvojice a přiděloval jim startovní časy, které zároveň zapisoval do závodních průkazů.

V cíli bylo zapotřebí tři pořadatelů, kteří byli pověřeni vybíráním buzol a závodních průkazů. Do závodních průkazů byly následně zapisovány cílové časy a dopočítávány výsledné časy. Závodní průkazy byly průběžně předávány na prezentaci, kde byly výsledné časy zapisovány do účastnických listů.

Oddílem LPM jsem byl varován, že při trénincích v Borském parku jsou často zcizovány kontroly. Z tohoto důvodu bylo potřeba do prostoru trati vyslat jednu osobu, která měla na starosti hlídání kontrol.

Na doprovodnou soutěž bylo potřeba zajistit dva pořadatele, kteří žákům nejprve vysvětlili cíl a obsah aktivity. Jejich dalšími úkoly byly startování žáků, měření času a dohlédnutí na správné absolvování trati.

Na podobné akci by neměl chybět fotograf, který by měl celou akci zachytit a zdokumentovat. Tuto funkci vykonávala jedna osoba.

V neposlední řadě byla zajištěna funkce ředitele akce, který měl v den akce následující úkoly:

- dopravit materiál do centra akce
- řídit postavení centra akce
- vysvětlit pořadatelům, co je jejich úkolem a co mají na starosti
- uvítat a rozloučit se se zúčastněnými školami

- předat účastnické listy
- řešit nenadálé situace.

4.3.3 Průběh dopolední části – školy

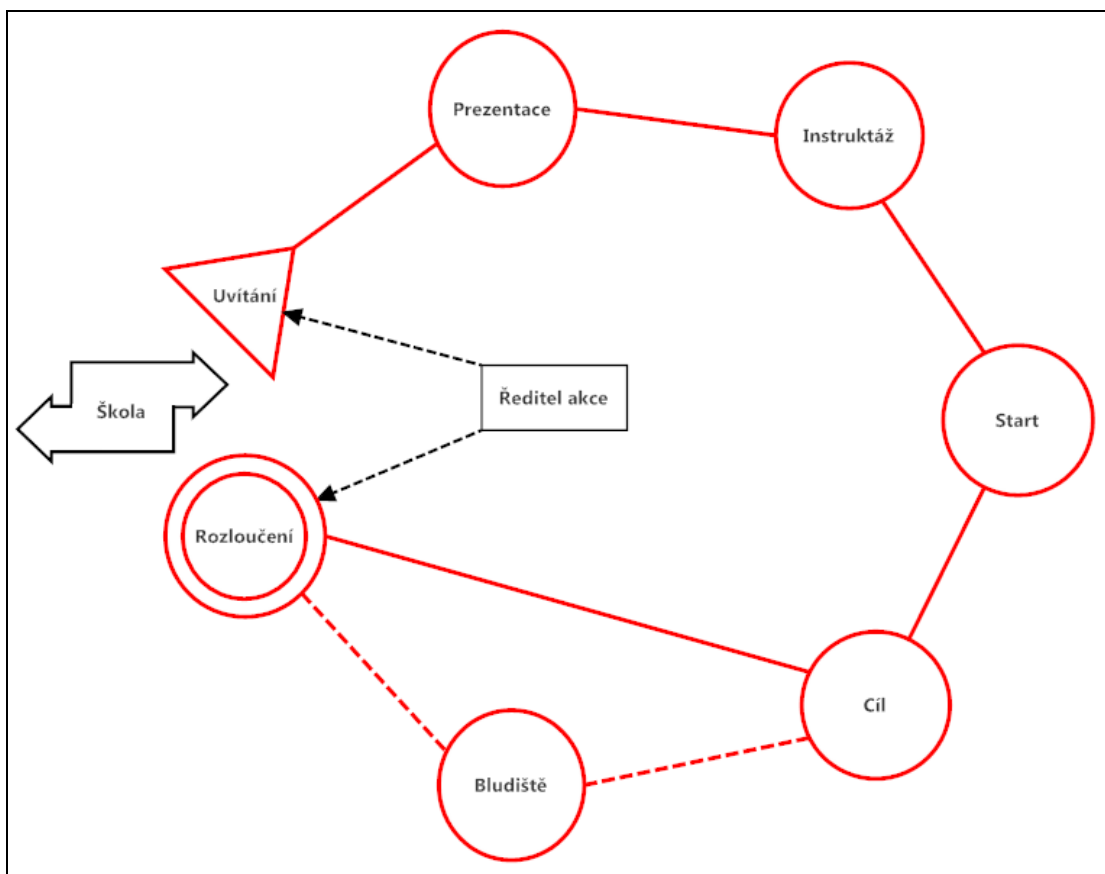
Na dopolední část akce určené pro školy, bylo přihlášeno pět tříd (viz tabulka č. 4). Během akce dorazila i jedna nepřihlášená škola, Obchodní akademie. Celkem se tak akce zúčastnilo šest tříd se 124 žáky.

Čas příchodů	Třída, škola
9:15	7. C, 22. ZŠ
10:00	8. C, 11. ZŠ
10:15	Masarykovo gymnázium
10:45	1. ročník, Obchodní akademie
11:00	9. B, 10. ZŠ
11:15	6. B, 10. ZŠ

Tabulka č. 4 - Harmonogram příchodů jednotlivých škol, respektive tříd

Předpověď počasí nebyla naší akci nakloněná, meteorologové hlásili na celý den déšť. Byli jsme velice rádi, když se předpověď nenaplnila a dopolednem nás provázelo jen pár krátkých přeháněk.

Po příchodu dle harmonogramu byla každá třída uvítána ředitelem závodu. Na níže uvedeném schématu (obrázek č. 9) stála příchozí třída na pomyslném startu, ze kterého se vydala na trasu naší akce, v rámci které postupně navštívila jednotlivé „kontroly“ dle připraveného programu. Vyučující po přivítání provedl prezenci žáků. Třídy se poté ujali instruktoři, kteří s žáky provedli připravenou instruktáž. Po ukončení instruktáže byli žáci odvedeni na start, kde byli podle pokynů startérů postupně po dvojicích vysíláni na cvičnou trať. Po dosažení cíle byly žákům zapsány dosažené časy. Dále záleželo na vedoucích tříd a na jejich časových možnostech, zda se zúčastní i doprovodné akce „Bludiště“. Pokud se rozhodli „Bludiště“ vynechat, celá akce pro danou třídu skončila a následovalo rozloučení s ředitelem, předání účastnických listů a návrat do škol. Odchyly od tohoto ideálního postupu jsou popsány v následujících odstavcích.



Obrázek č. 9 – Schéma aktivit z pohledu školy během akce, zdroj: vlastní zpracování

Třída 7. C z 22. ZŠ dorazila o 45 minut dříve, než měla rezervovaný termín s tím, že měli záměr nejdříve se zúčastnit doprovodného programu – „Bludiště“. Bohužel s touto variantou jsme nepočítali a centrum akce bylo teprve ve výstavbě. Vyučující, která děti doprovázela, se ředitel omluvil a společně se dohodli na tom, že vyučující vezme žáky na vycházku do Borského parku. Hlavní část, tj. instruktáž a následné absolvování závodní trati, proběhla podle plánu od 9:15. Poté třída ještě absolvovala již připravené „Bludiště“.

Na startu třídy 8. C 10. ZŠ, která je třídou sportovní, byl vznesen podnět ze strany jejich vyučujícího, jestli by žáci mohli trať absolvovat jednotlivě. Protože třída na startu byla o chvíli dříve a vznikla tak časová rezerva, ředitel rozhodl, že žáci mohou být odstartováni jednotlivě.

Třída z Masarykova gymnázia se naší akce zúčastnila v rámci hodiny tělesné výchovy a měla na akci omezený čas. Z toho důvodu absolvovala tato třída pouze instruktáž a cvičnou trať. Třída nemohla vyčkat, než se zpracují výsledky a vypíší se účastnické listy, a proto jim byly vyplněné účastnické listy doručeny až po akci.

Na akci dorazila i třída, která původně nebyla přihlášená. Byl to 1. ročník místní

Obchodní akademie. Po domluvě s ředitelem akce, jí však byl přidělen volný termín a třída se akce mohla zúčastnit. Instruktaž třídy začala v 10:45 hodin a třída se následně rozhodla zúčastnit se i doprovodné akce – „Bludiště“.

4.3.4 Průběh odpolední části – veřejnost

Odpolední část určená veřejnosti byla negativně ovlivnila nepřízní počasí. Asi čtvrt hodiny před 14 hodinou, kdy měla akce pro veřejnost začít, začalo hustě pršet. Vydatný déšť vydržel s krátkou přestávkou až do čtvrté hodiny. Přesto déšť neodradil úplně všechny zájemce a v pauze mezi dešti dorazil první účastník. Krátce po něm i přes vydatný déšť dorazili další tři a zbylých devět účastníků přišlo, až když přestalo pršet. Na akci dorazili rodiče s dětmi, studenti ZČU, ale i dospělí mladí lidé se zájmem o aktivní trávení volného času.

Malá účast nám umožnila se při instruktaži věnovat každému účastníkovi individuálně. Dětem, se velice líbilo „Bludiště“ a některé děti ho absolvovali i vícekrát.

Pro zájemce bylo „Bludiště“ upraveno tak, že dva účastníci mohli v bludišti soupeřit přímo proti sobě a startovali oba najednou z opačných konců bludiště (první účastník startoval z místa startu a druhý z místa cíle) a vybíhali tak proti sobě. Cílem bylo absolvovat trať s pomocí plánku na opačnou stranu bludiště rychleji než soupeř, přičemž úkol orážení pěti kontrol v bludišti byl ponechán.

Odpolední části akce pro veřejnost se tedy celkem zúčastnilo 13 zájemců, přičemž všichni účastníci absolvovali kromě hlavní části i doprovodný program. Po dokončení hlavního programu obdrželi všichni zúčastnění účastnické listy se svým jménem a dosaženým časem.

4.3.5 Dotazník

Metoda použitá k vyhodnocení akce byl dotazník, kterým bylo na konci akce od žáků zjišťováno, jak se jim uspořádaná akce líbila, jestli je orientační běh zaujal, jestli by si ho chtěli znovu vyzkoušet a co se jim na orientačním běhu líbilo, resp. nelíbilo. V dotazníku byly použity otázky uzavřené, které byly zvoleny záměrně, a to ze dvou hlavních důvodů. Prvním byl předpoklad, že dotazování – především děti, můžou mít problém s formulováním vlastních názorů. Z toho důvodu jim byl předložen výčet odpovědí, kterým se vyplňování zjednodušilo a urychlilo. Druhým důvodem bylo snadnější a rychlejší zpracování dotazníků, kterých bylo předpokládáno větší množství.

Dotazníky vyplnily pouze třídy 7. C 22. ZŠ, 9.B 10. ZŠ a 1. ročník OA. Zbylé třídy na vyplnění dotazníků neměli dostatek času, protože se museli vracet zpět do škol, kde je čekalo další vyučování. Celkem bylo vybráno 56 vyplněných dotazníků, které zahrnovaly všechny věkové kategorie. Při kontrole logické správnosti bylo pět dotazníků vyřazeno. U těchto dotazníků bylo zakroužkováno více odpovědí u jedné otázky nebo zůstala některá z první až sedmé otázky nezodpovězena. Dotazníky byly zpracovány čárkovací metodou, kde u každé otázky byly počty odpovědí přepočítány na procenta a zaokrouhleny na celá čísla. Pro přehlednost byla vytvořena tabulka č. 5.

1.	Pracoval/a jsi před touto akcí někdy s	mapou?	Ano 78 %		Ne 22 %	
		buzolou?	Ano 43 %		Ne 57 %	
2.	Práci s mapou a buzolou jsem:		pochopil/a 87 %		nepochopil/a 13 %	
3.	Trať jsem absolvoval/a:		s velkými problémy 4 %	s malými problémy 57 %	bez problémů 39 %	
4.	Trať hodnotím jako:		obtížnou 11 %	středně obtížnou 28 %	lehkou 61 %	
5.	Práce s mapou a buzolou a následná orientace v terénu mě:		zaujala 78 %		nezaujala 22 %	
6.	Dnešní akce se mi:		moc líbila 35 %	líbila 54 %	nelíbila 11 %	
7.	Měl/a bys zájem tyto znalosti zdokonalovat a věnovat se orientačním sportům?		Ano 39 %		Ne 61 %	

Tabulka č. 5 – Vyhodnocení dotazníků, zdroj: vlastní zpracování

Z vyplněných dotazníků lze vyvodit následující závěry. Převážná většina účastníků již někdy pracovala s mapou, proto pro ně nebylo mapování v terénu zcela novou zkušeností, což mohlo vést k rychlejšímu osvojení dovednosti orientace. Oproti tomu s prací s buzolou většina účastníků už zkušenost neměla. V rámci instruktáže byla práce s buzolou zřejmě dobře vysvětlena a většina účastníků ji pochopila, o čemž svědčí vyhodnocení otázky č. 2, v rámci které 87 % účastníků uvedlo, že práci s mapou i buzolou

pochopily. Z toho lze také usoudit, že instruktoři zvládli svou práci velmi dobře. O tomto faktu vypovídá i vyhodnocení otázky č. 3, ve které drtivá většina účastníků uvedla, že trať zvládli buď zcela bez problémů (39 %), nebo jen s menšími problémy (57 %). Zřejmě z důvodu rychlého osvojení práce s mapou i buzolou hodnotili účastníci trať jako lehkou (61 %) nebo středně obtížnou (28 %). Jen malá část (11 %) trať ohodnotila jako obtížnou.

Většinu zúčastněných (78 %) orientace v terénu pomocí mapy a buzoly zaujala, což je dobrý výsledek a svědčí o úspěchu akce. Důležitý byl i pocit zúčastněných z uspořádané akce, který byl podle odpovědí na otázku č. 6 převážně pozitivní (89 %, z čehož 35 % zúčastněným se akce „moc líbila“ a 54% se akce „líbila“). Pouze 11 % odpovědí bylo negativních, tj. účastníkům se akce nelíbila. Hned po ukončení akce odpovědělo 39 % zúčastněných, že by měli zájem se orientačním sportům dále věnovat a své znalosti prohlubovat.

Z těchto skutečností lze říci, že akce proběhla úspěšně a zúčastněným se líbila. Tyto výsledky jsou důležité pro naplnění cílů uspořádání akce a to propagaci OB a nábor nových členů.

5. Diskuse

Při zhodnocení akce můžeme uvést jak její pozitiva, tak i negativa. Mezi negativa patří chyba v propagaci akce pro školy, neposkytnutí dotace ze strany Plzeňského kraje a špatné počasí:

Chybu v propagaci vidíme v pozdním rozeslání informací o pořádané akci školám. Školy měli být informovány prostřednictvím „nabídkového materiálu KTV FPE ZČU v Plzni v rámci celoživotního vzdělávání“, bohužel tento materiál nebyl včas odeslán. Nabídkový materiál byl rozeslán necelé dva týdny před konáním akce, proto bylo potřeba propagaci zintenzivnit a kontaktovat školy osobně. I přes zintenzivnění v jejím závěru se chyba pozdního rozeslání propagace zřejmě odrazila v menším počtu zúčastněných škol.

Dalším negativem je neposkytnutí dotace pro tuto akci ze strany Plzeňského kraje. Při zajišťování materiálního a finančního zabezpečení bylo potřeba využít vlastních zdrojů a zdrojů oddílů OB (LPM a MLA) a KTV FPE ZČU. Kvůli neposkytnutí finančních prostředků nebyly pro účastníky zajištěny drobné ceny, které měli sloužit, jako upomínkové předměty na akci.

Negativně akci ovlivnilo počasí, a to především v odpolední části určené pro veřejnost, kdy převážnou část vydatně pršelo. Nepříznivé počasí pravděpodobně odradilo některé zájemce od účasti na akci. Předpokládáme, že za příznivějšího počasí by se v odpolední části dostavilo více účastníků. Bohužel předpovědět počasí s takovým předstihem není možné a s nepříznivým počasím při plánování podobných akcí je třeba počítat.

Jako pozitiva můžeme uvést úspěšnou organizaci, propagaci OB, vytvoření mapy pro pořádání v budoucnu podobných akcí nebo tréninků a významné jsou i pozitivní ohlasy z řad účastníků.

Po celou dobu akce se podařilo zajistit její hladký průběh, kdy všechna stanoviště plnila dobře předem zadané úkoly. Tohoto výsledku bylo dosaženo pečlivým naplánováním a přípravou akce a zajištěním kvalifikovaných pořadatelů z řad oddílů OB.

Pozitivum akce spatřujeme v propagaci OB veřejnosti, která byla naplněna propagací samotné akce tak jejím uskutečněním. U čtyř účastníků se podařilo vzbudit o OB hlubší zájem a dostavili se na trénink, který byl pro ně připraven následující týden.

Přínosem práce je i vytvoření mapy pro OB v lokalitě Borského parku. Nově vzniklá mapa bude sloužit i v budoucnu pro pořádání tréninků OB a může být použita k pořádání dalších sportovně-vzdělávacích akcí.

Úspěšnost akce u zúčastněných lze posoudit podle výsledků dotazníků. Spokojenosti resp. nespokojenosti s uspořádanou akcí se věnovala otázka č. 6. Hodnocení bylo u převážné většiny (89%) pozitivní, přičemž 35 % zúčastněným se akce „moc líbila“ a 54% se akce „líbila“. Pouze 11 % odpovědí bylo negativních, tj. účastníkům se akce nelíbila. Z těchto výsledků lze usuzovat, že se podařilo zorganizovat akci, která se líbila. Tento výsledek je důležitý pro naplnění cílů uspořádání akce a to propagaci OB a nábor nových členů.

Z uvedených skutečností je patrné, že ne vše se při plánování a organizaci zcela podařilo. Přesto uvedená pozitiva mají podle nás větší váhu než negativa a akci proto hodnotíme jako vydařenou.

6. Závěr

Tato bakalářská práce si vytyčila cíl naplánovat, připravit a realizovat ukázkový závod pod názvem „Dny orientace v přírodě v Plzni“, který má pomoci místním oddílům s propagací orientačního běhu a nábořem nových členů. Cíl byl postupně naplňován nejprve pečlivou přípravou celé akce, v rámci které byly vyřízeny formální náležitosti akce, jako je finanční a materiální zabezpečení, povolení a propagace akce. V další části naplňování cíle byly provedeny konkrétní přípravy akce, které zahrnovaly stavbu trati, tvorbu programu akce, zajištění pořadatelů, určení jednotlivých funkcí při pořádání akce a tvorbu harmonogramu příchodů škol na základě doručených přihlášek. Připravená akce byla následně realizována a uskutečnila se bez závažných problémů. Vnímání akce ze strany účastníků bylo vyhodnoceno pomocí dotazníku, který vyplňovali účastníci akce na závěr akce. Vyhodnocení dotazníků ukázalo, že akce přinesla uspokojivé výsledky. Z tohoto důvodu lze považovat vytyčený cíl za naplněný.

7. Resumé

This thesis deals with planning, preparation and organisation of a training orienteering competition for pupils and for public. The aim of the action was to promote the orienteering and to recruit new members for the local orienteering club. The thesis also describes the procedure of planning and preparation of the action.

At the beginning of the planning phase it was necessary to get in touch with various organisations which would materially and financially support the action. Concretely, it was the Czech Association of Orienteering (ČSOS), public administration, the local orienteering club LPM, and the Department of Sports at the University of West Bohemia. In the next phase, concrete preparation as building of the track, creation of the program and timetable, promotion and assignment of individual functions during the action were accomplished.

Then, the prepared action was realised. The realisation was divided in two parts. The first morning part was intended for schools and the second afternoon part for public. In total six classes and thirteen participants took part in the action. The evaluation of the action was accomplished by questionnaires, which the participants filled out. The results of the questionnaires show that the action was successful.

8. Seznam použité literatury a jiné informační zdroje:

8.1 Knižní zdroje

Dušek I., Lenhart Z., 1991, Malá škola orientačního běhu, 1. vydání, Praha: OLYMPIA, 146 s. ISBN 80-7033-059-7

Hnízdil J., Kirchner J., 2004, Orientační hry nejen do přírody, 1. vydání, Praha: PBtisk Příbram, 104 s. ISBN 80-247-0798-5.

Hnízdil J., Kirchner J., 2005, Orientační sporty, 1. vydání, Praha: Grada Publishing a. s., 100 s. ISBN 80-247-1058-7.

Kuncová E., 2012, Vznik, vývoj a současná podoba rádiového orientačního běhu v České republice, Bakalářská práce, Západočeská univerzita Plzeň

Lenhart Z., 2000, Tvorba map pro orientační běh, Praha: Český svaz orientačního běhu, 144 s

8.2 Elektronické zdroje

Český svaz orientačních sportů, 2010, Stanovy Českého svazu orientačních sportů, [online, cit. 30. 5. 2013]. Dostupné z WWW: <
http://www.orientacnisporty.cz/upload/dokumenty/stanovy_csos2010.pdf >

Český svaz orientačních sportů, 2013, Centrální systém Českého svazu orientačních sportů (ORIS) ,[online, cit. 30. 5. 2013]. Dostupné z WWW: <
<http://oris.orientacnisporty.cz/StatistikyRegistrace>>

Espoon Akilles, 2013, obrázek č. 4, [online, cit. 2. 6. 2013]. Dostupné z WWW<http://www.espoonakilles.fi/ku/art61_9.jpg>

Hnízdil J., Orientační sporty a jejich aplikace, Pedagogická fakulta Univerzita J. E. Purkyně v Ústí nad Labem, [online, cit. 2. 6. 2013]. Dostupné z WWW<http://pf.ujep.cz/~hnizdil/FRVSOsporty/pic_OB/Obr%206.JPG>

Komise rozvoje orientačního běhu, 2008 (a), Výukové mapy 2013, [online, cit. 30.5.2013].

Dostupné z WWW:

<http://krob.eso9.cz/Pages/Dokumenty/VyukoveMapy/VyukoveMapy_Podminky_2013.pdf>

Komise rozvoje orientačního běhu, 2008 (b), Dny orientace v přírodě 2013, [online, cit.

30.5. 2013]. Dostupné z WWW:

<http://krob.eso9.cz/Pages/Dokumenty/DnyOrientace/Dny_orientace_v_priode_2013.pdf>

K Sport, 2013, LUMIRA s.r.o., obrázek č. 3, [online, cit. 2. 6. 2013]. Dostupné z WWW:<

<http://www.ksport.cz/shopksport/?p=productsMore&iProduct=2939>>

Oficiální stránka sekce orientačního běhu Českého svazu orientačních sportů (ČSOS),

2010, Pravidla orientačního běhu, [online, cit. 30. 5. 2013]. Dostupné z WWW: <

http://www.orientacnibeh.cz/ob/dokumenty/PravidlaOB_2010.pdf>

Oficiální stránka sekce orientačního běhu Českého svazu orientačních sportů (ČSOS),

2013 (a), Soutěžní řád, [online, cit. 29. 5. 2013]. Dostupné z WWW: <

http://www.orientacnibeh.cz/ob/dokumenty/sr_ob13.pdf>

Oficiální stránka sekce orientačního běhu Českého svazu orientačních sportů (ČSOS),

2013 (b), KROB - stránka Komise rozvoje OB, [online, cit. 30. 5. 2011]. Dostupné z

WWW: <http://www.orientacnibeh.cz/ob/komise_rozvoje.php>

PRO-oudoodr.cz, 2013,

obrázek č. 1, [online, cit. 2. 6. 2011]. Dostupné z WWW<<http://www.pro-outdoor.cz/cs/kompasy/386-kompas-silva-1s-360-explorer.html>>

obrázek č. 2, [online, cit. 2. 6. 2011]. Dostupné z WWW<<http://www.pro-outdoor.cz/cs/kompasy/174-kompas-silva-6-nor-spectra-pravy.html>>

SPORTident, 2013, Co je to SPORTident?, [online, cit. 3. 6. 2011]. Dostupné z WWW:

<<http://www.sportident.cz/view.php?Page=Clanky&VMenu=177>>

Webové stránky oddílu LPM, 2013, Dny orientace, [online, cit. 20. 6. 2011]. Dostupné z
WWW: <http://lpm.zcu.cz/rs/phprs/showpage.php?name=dny_orientace >

9. Seznam obrázků, tabulek, grafů a příloh

Obrázek č. 1 – Klasická buzola

Obrázek č. 2 – Palcová buzola

Obrázek č. 3 – Boty pro orientační běh

Obrázek č. 4 – SI čip a kontrola

Obrázek č. 5 – Vzorové popisy kontrol

Obrázek č. 6 – Schéma komunikace při plánování a přípravách projektu

Obrázek č. 7 – Plán „Bludiště“

Obrázek č. 8 – Fotografie „Bludiště“

Obrázek č. 9 – Schéma aktivit z pohledu školy během akce

Tabulka č. 1 – Směrné časy vítězů

Tabulka č. 2 – Finanční a materiální zajištění akce

Tabulka č. 3 – Rozdělení funkcí s počtem osob

Tabulka č. 4 - Harmonogram příchodů jednotlivých škol

Tabulka č. 5 – Vyhodnocení dotazníků, zdroj: vlastní zpracování

Příloha č. 1 – Žádost o uzavření dohody o technických podmínkách užívání komunikací a veřejně přístupných pozemků a vydání stanoviska vlastníka komunikace pro silniční správní úřad. (Zábory), 2 strany

Příloha č. 2 – Příloha k žádosti (Zábory)

Příloha č. 3 – Vyjádření SVSMP k akci „Dny orientace v Plzni, 2 strany

Příloha č. 4 – Žádost o dotaci ze strany Plzeňského kraje v dotačním programu Podpory sportovních organizací, akcí a aktivit v oblasti vzdělávání a sportu v roce 2013, 2 strany

Příloha č. 5 – Účastnický list, zdroj

Příloha č. 6 – Propagační materiál uveřejněný v nabídkovém materiálu celoživotního vzdělávání KTV FPE ZČU v Plzni

Příloha č. 7 – Plakát umístěný na webových stránkách a nástěnkách škol

Příloha č. 8 – „Dny orientace v přírodě“ na webových stránkách oddílu LPM

Příloha č. 9 – Závodní průkaz

Příloha č. 10 – Mapa „Borský park“, na rubu mapy propagační materiál „Objev OB“

10. Přílohy



SPRÁVA VEŘEJNÉHO STATKU MĚSTA PLZNĚ

příspěvková organizace

Klatovská tř. 10 a12, 301 00 Plzeň

zapsána v obchodním rejstříku vedeném Krajským soudem v Plzni oddíl Pr, vložka 692

ŽÁDOST

o uzavření dohody o technických podmínkách užívání komunikací a veřejně přístupných pozemků a vydání stanoviska vlastníka komunikace pro silniční správní úřad

(Zábory)

1. **Uživatel (název / jméno):** PETR KUNC
rodné číslo: 82022 / 6207 IČ:
adresa (PSČ): OBORA 111 telefon: 731 254 466
statutární orgán - jméno: funkce:
(kdo je oprávněn podepisovat - dle výpisu z obchodního rejstříku, zřizovací listiny apod.)
zmocněnec - jméno: rodné číslo: /
(na základě plné moci)
2. **Přesné označení místa užívání** - celá adresa (název ulice a číslo objektu, číslo pozemku z katastru nemovitostí): Borský park, viz příloha
3. **Účel užívání:** ORGANIZACE SPORTOVNĚ-VZDĚLÁVACÍ AKCE
4. **Druh vozovky** (asfalt, nezpevněný povrch, dlažba), **plocha:**bm / m²
5. **Druh chodníku** (asfalt, nezpevněný povrch, žulová dlažba, betonové dlaždice, zámková dlažba), **plocha:**bm / m²
6. **Zeleň, plocha:** 2500bm / m²
7. **Doba užívání do:** 22.5.2013

K žádosti je třeba přiložit:

- **fotokopii výpisu z obchodního rejstříku nebo živnostenského listu** – dokládají osoby podnikající
- **plnou moc** – dokládá se v případě zmocnění třetí osoby uživatelem k vyřízení této žádosti, příp. k podpisu smlouvy. V plné moci musí být uvedeno rodné číslo zmocněnce, trvalé bydliště, rozsah plné moci / tj. vyřízení žádosti, příp. uzavření smlouvy/ a datum vydání plné moci.
- **situaci** – např. zakres do snímku z katastrální mapy /vydá Katastrální úřad, Radobyčická 12, Plzeň/. Situace musí obsahovat červeně vyznačené a okótované místo užívání, hranice a čísla pozemků, vyznačení vozovky, chodníku a zeleně, jméno ulice, číslo objektu, případně popis nejbližší křižovatky nebo jiného orientačního bodu.

Příloha č. 1, str. 1 – Žádost o uzavření dohody o technických podmínkách užívání komunikací a veřejně přístupných pozemků a vydání stanoviska vlastníka komunikace pro silniční správní úřad. (Zábory)

Souhlas se zpracováním a shromažďováním osobních údajů

Já níže podepsaný(á), v souladu s § 5 odst. 5 zákona č. 101/2000 Sb., o ochraně osobních údajů, uděluji tímto souhlas k tomu, aby SVSMP zpracovávala, shromažďovala a uchovávala osobní údaje týkající se mé osoby uvedené v Žádosti k uzavření smluvního vztahu“, a to především za evidenčními a informačními účely, souvisejícími s projednáváním předmětné žádosti.

V Plzni, dne: 3.4.2013.....



podpis žadatele
(razítko)

Tato žádost se podává na podatelnu SPRÁVY VEŘEJNÉHO STATKU MĚSTA PLZNĚ, Klatovská tř. 10 a 12, Plzeň (SVSMP) a vyřizuje ji Úsek majetkových vztahů.

SVSMP je oprávněna provést odtah vozidel nerespektujících zákazovou dopravní značku umístěnou na místní komunikaci žadatelem pouze za předpokladu, že bude tato na místní komunikaci umístěna se souhlasem silničního úřadu, a to min. 7 dní přede dnem odtahu. Při splnění uvedených podmínek provádí SVSMP odtah vozidel na základě žádosti žadatele.

Strana 2

Příloha k žádosti

povolení ke zvláštnímu užívání veřejné prostranství – Zeleně

Lokalita: Plzeň - Borský park
Datum užívání: 22. 5. 2013, 7:00 – 17:00
Účel užívání: V parku se uskuteční sportovně-vzdělávací akce „Dny orientace v přírodě“.
V centrální části na travnatých plochách, bude v dopoledních hodinách shromaždiště pro žáky ZŠ a odpoledne pro širokou veřejnost, na mapě níže označeno číslem 1 a červenou barvou. Zbylé prostory budou využity k výuce (orientace v terénu, práce s mapou a buzolou) a následnému uspořádání krátkého závodu v orientačním běhu, označeno č. 2 a modrou barvou.



Výřez mapy Borského parku s vymezením ploch při realizaci akce.

Příloha č. 2 – Příloha k žádosti uzavření dohody o technických podmínkách užívání komunikací a veřejně přístupných pozemků a vydání stanoviska vlastníka komunikace pro silniční správní úřad. (Zábory), zdroj: vlastní zpracování



SPRÁVA VEŘEJNÉHO STATKU MĚSTA PLZNĚ

příspěvková organizace

Klatovská tř. 10 a 12, 301 00 Plzeň

zapsána v obchodním rejstříku vedeném Krajským soudem v Plzni oddíl Pr, vložka 692

VÁŠ DOPIS ZN.:

ZE DNE:

NAŠE ZN.: SVSMP/08632/13/OMŘ

Petr Kunc

Obora 111

347 01 Tachov

VYŘIZUJE: Liptaiová Zina

TEL: 378037025

FAX:

EMAIL: liptaiova@plzen.eu

DATUM: 6.5.2013

STANOVISKO SPRÁVCE POZEMKU

Souhlasíme se zvláštním užíváním pozemku při pořádání akce „Dny orientace v přírodě“ - pořádaný dne 22.5.2013 v Borském parku v Plzni.

S akcí souhlasíme za níže uvedených podmínek:

1. Upozorňujeme Vás, že v době akce bude probíhat rekonstrukce cest v Borském parku nad viaduktem. Cesty budou průchozí, je však nutno se zde pohybovat se zvýšenou opatrností a počítat s případnými omezeními.
2. Pořadatel zodpovídá za bezpečnost závodníků i návštěvníků oblasti a to zejména tím, že dostatečným způsobem zabrání případným kolizím mezi jednotlivými aktivitami.
3. Celá akce musí být organizována tak, aby nedošlo k poškození stávajících dřevin (stromy a keře), trvalek, závlahového zařízení a mobiliáře parku (pítko, lavičky, odpadkové koše,...). Upozorňujeme, že na centrální travnaté ploše (č.1 v žádosti) jsou položeny závlahy a není možné cokoli kotvit do země (nebezpečí proražení vedení) případně ukládat velmi těžké předměty, které mohou způsobit stlačení.
4. Zásadně nesmí být používány pro případné připevnění ukazatelů na stromy hřebíky, dráty či ocelové pásky bez podložení a jiný materiál, který by dřeviny poškozoval. Případné „těžší atrakce“ budou umístěny v dostatečné vzdálenosti od vzrostlých stromů (min. 2m od kmene stromů) tak, aby nedošlo k poškození koruny, kmene ani kořenů.
5. V případě poškození travnatých ploch budou tyto uvedeny do původního stavu – dosypány orníci, srovnány a osety parkovou travní směsí.

Ústředna: 37803 7111 IČ: 40526551
Fax: 37803 7130 DIČ: CZ40526551


Bankovní spojení:
Komerční banka, a.s.
č. ú. 4822650297/0100

Internet: www.svsmp.cz
ID datové schránky: 2hnk7u2

6. Případné poškození komunikací způsobené žadatelem opraví žadatel na vlastní náklady.
7. Žadatel provede po skončení akce úklid odpadků na všech dotčených plochách.
8. Po ukončení akce budou plochy do 3 dnů předány zástupkyni SVSMP odd. zeleně ing. Nižaradzeové, tel. 37 803 7243.

Stanovisko nenahrazuje souhlas ÚMO 3 k uvedené akci.

SPRÁVA VEŘEJNÉHO STATKU
MĚSTA PLZEŇ
příspěvková organizace 12
Klatovská tř. 10 a 12, 301 00 Plzeň
IČ: 40526551 DIČ: CZ40526551


Ing. Jaromír Neubauer

za město Plzeň

v rozsahu zřizovací listiny SVSMP

na základě plné moci

č.j.: SVSMP/22671/10/ŘED ze dne 14.12.2010

1x stejnopis vlastní

Strana 2

Formulář žádosti - příloha k elektronické žádosti o dotaci / příspěvek

Dotační program / titul:	PODPORA SPORTOVNÍCH ORGANIZACÍ, AKCÍ A AKTIVIT V OBLASTI VZDĚLÁVÁNÍ A SPORTU V ROCE 2013
--------------------------	--

Název projektu:	Dny orientace v přírodě
-----------------	-------------------------

I - Základní informace o žadateli

Název / jméno	Petr Kunc		
IČ / RČ	8808226207	Právní forma	
Sídlo / bydliště	Obora 111, Tachov		
	tel/fax	731 254 466	
	e-mail	kuncik22@gmail.com	
	web		
Statutární zástupce			
	bydliště		
	tel/fax		
Kontaktní osoba pro vyřízení této žádosti			
	tel/fax		
	e-mail		
Číslo bankovního účtu žadatele/peněžní ústav	2067689163/800		

II - Základní informace o projektu

Časová realizace projektu	22. 5. 2013 a 24. 9. 2013
Popis / charakteristika projektu	"Dny orientace v přírodě" je sportovní akce, která má za cíl propagaci orientačních sportů školní mládeži a široké sportovní veřejnosti a přilákání nových členů do oddílů orientačního běhu. Dále si klade za cíl navázání spolupráce s učiteli a školami, kterým chce nabídnout nenásilnou formou naplnění obsahu rámcového vzdělávacího programu (RVP), především výuky orientace v terénu a topografie. Tato akce je předmětem bakalářské práce Petra Kunce, studenta ZČU v Plzni.
Počet podporovaných osob / počet účastníků	400 - 500
Věková kategorie	10 - 60 let
Místo realizace projektu	Plzeň, Borský park

III - Financování projektu

NÁKLADY (předpoklad) - skladba ročního rozpočtu / rozpočet sportovní akce	Částka
Licenční poplatky, startovné	Kč
Nájemné sportovišť	Kč
Náklady na dopravu	Kč
Náklady za ubytování	Kč
Náhrady rozhodčím	Kč
Náhrady trenérům	Kč
Zapůjčení sportovních potřeb	2.000,00 Kč
Zhotovení pohárů, diplomů, ceny pro vítěze	1.000,00 Kč
Ostatní náklady (jednoznačná specifikace dalších nákladů)	6.000,00 Kč
Celkové náklady na realizaci projektu	9.000,00 Kč
Stav finančního zajištění projektu v době podání žádosti:	1.500,00 Kč
VÝŠE POŽADOVANÉ DOTACE Z ROZPOČTU PLZEŇSKÉHO KRAJE	7.500,00 Kč

IV - Doplnující informace	
Účel použití dotace poskytnuté z rozpočtu Plzeňského kraje - povinný údaj, bude uvedeno ve smlouvě	
uvedte účel, na který bude poskytnutá dotace použita	částka (předpoklad)
vytvoření mapových podkladů	4.500,00 Kč
materiální zajištění akce	2.000,00 Kč
diplomy a ceny	1.000,00 Kč

V - Povinné přílohy k žádosti (netýká se škol a školských zařízení zřizovaných Plzeňským krajem)	
č. 1) Kopie dokladu o právní subjektivitě žadatele.	k elektronické žádosti o dotaci přiložte v naskenované podobě formou jedné přílohy
č. 2) Kopie základního organizačního dokumentu (např. stanov).	k elektronické žádosti o dotaci přiložte v naskenované podobě formou jedné přílohy
č. 3) Doklad o statutárním zástupci.	k elektronické žádosti o dotaci přiložte v naskenované podobě formou jedné přílohy
č. 4) U fyzických osob kopie živnostenského listu.	k elektronické žádosti o dotaci přiložte v naskenované podobě formou jedné přílohy
č. 5) Kopie smlouvy o zřízení bankovního účtu.	k elektronické žádosti o dotaci přiložte v naskenované podobě formou jedné přílohy
č. 6) Čestné prohlášení žadatele o dotaci z rozpočtu Plzeňského kraje.	k elektronické žádosti o dotaci přiložte v naskenované podobě formou jedné přílohy

VI - Prohlášení žadatele	
1. Prohlašuji, že všechny uvedené údaje jsou pravdivé.	
2. Jsem si vědom(a), že finanční prostředky poskytnuté jako účelové smí být použity pouze na realizaci uvedeného projektu.	
3. Zavazuji se, že po skončení projektu předložím Odboru školství, mládeže a sportu Krajského úřadu Plzeňského kraje vyúčtování finančních prostředků do stanoveného termínu.	
Podpis žadatele nebo osoby oprávněné jednat za žadatele (razítko organizace)	V dne 2013

KONTAKTNÍ OSOBY

Mgr. Lenka Berková
oddělení mládeže a sportu OŠMS KÚPK, Škroupova 18, 306 13 Plzeň, tel. 377 195 322, kancelář č. 318
lenka.berkova@plzensky-kraj.cz

Mgr. Irena Kroftová
vedoucí oddělení mládeže a sportu OŠMS KÚPK, Škroupova 18, 306 13 Plzeň, tel. 377 195 320
irena.kroftova@plzensky-kraj.cz

Bc. Petra Mašková
oddělení mládeže a sportu OŠMS KÚPK, Škroupova 18, 306 13 Plzeň, tel. 377 195 436, kancelář č. 318
petra.maskova@plzensky-kraj.cz

Mgr. Jiří Hrstka
oddělení mládeže a sportu OŠMS KÚPK, Škroupova 18, 306 13 Plzeň, tel. 377 195 430, kancelář č. P 404
jiří.hrstka@plzensky-kraj.cz

ZČU FPE Katedra tělesné výchovy

a

oddíl orientačního běhu Lokomotiva Plzeň

udělují

Účastnický list

za účast na **Dni orientace v přírodě**

a

absolvování orientační tratě

v čase: _____

Mgr. Ilona Kolovská
KTV FPE ZČU

Petr Kunc
ředitel akce

V případě zájmu o orientační běh navštivte oddílový trénink,
nebo areál pevných kontrol v lesoparku Homolka v Plzni.
Bližší informace najdete na stránkách <http://lpm.zcu.cz>

Dny orientace v přírodě v Plzni

s mapou a buzolou najdi správný směr

Oddíl orientačního běhu OK Lokomotiva Plzeň ve spolupráci se ZČU FPE KTV v Plzni si pro vás připravil vzdělávací a sportovní akci „**Den orientace v přírodě**“. Tato akce má za úkol seznámit žáky základních škol a širokou veřejnost s využitím mapy při orientaci v přírodě.

Akce bude mít dvě části. První proběhne dopoledne a je určena pro žáky základních škol, při které počítáme s účastí celých tříd. Bylo by vhodné žáky na tuto akci předem teoreticky připravit (základní znalosti o mapě a jejím měřítku). Druhá část určená pro širokou veřejnost se uskuteční ve stejný den odpoledne.

Na všechny se budeme moc těšit a doufáme, že najdete správný směr.

Termín: 22. 5. 2013

Místo: Plzeň - Borský park

Pořadatel: oddíl orientačního běhu OK Lokomotiva Plzeň a ZČU FPE KTV v Plzni

Pro koho:

- žáky 6. - 8. tříd ZŠ,
- žáky 1. - 3. stupně víceletých gymnázií,
- širokou veřejnost.

Cíl akce:

- naučit žáky/veřejnost orientaci v terénu s využitím mapy (dle rámcového vzdělávacího programu součást očekávaných výstupů učiva Zeměpisu)
- představit zajímavý sport – orientační běh

Co je připraveno:

- základní instruktáž o práci s mapou a buzolou.
- lehký a krátký závod v orientačním běhu
- doprovodné soutěže

Přihlášky a informace:

- bližší informace naleznete na stránkách <http://lpm.zcu.cz> pod záložkou „Den orientace“
- přihlášky emailem na adresu: kuncik22@gmail.com
- v emailu uvést název školy s počtem zúčastněných tříd a žáků
- **mezní termín přihlášek pro školy 13. 5. 2013**
- zájemci z řad veřejnosti se přihlašují až na místě

Za pomoci mapy a buzoly najdi správný směr!

DEN ORIENTACE v přírodě

22. 5. 2013, 14:00 - 17:00, Plzeň - Borský park

buzola **mapa** **Vím kudy jít?**

**Přijď se přesvědčit, že buzola nekouše,
mapa se dá lehce rozluštit a orientace není žádná velká věda.**

Akci pořádá OK Lokomotiva Plzeň a KTV FPE ZČU v Plzni, bližší informace na <http://lpm.zcu.cz>

Příloha č. 7 – Plakát umístěný na webových stránkách a nástěnkách škol, zdroj: vlastní pracování

LPM - OK Lokomotiva Plzeň

Hlavní stránka :: Seznam rubrik 25. 06. 2013 Hledej

Hlavní menu

Úvod

O nás

Ranking

Závody

Třéninky

Kalendář závodů

Přihlaškový systém LPM

Přihlášky ORIS

Vstup pro autory

ŽA, ŽB Sedmihorí
15. - 16. 6. 2013

Areál pevných kontrol

Dny orientace

LPM doprava

OB postupy

ŽB Čechy 12. a 13. 9. 09

Novinky

Datebáze neobsahuje žádnou novinku.

Čísločky

zčo mla

čsOS mas

bso jes

vpm nej

krl zat

Čtenář

Dny orientace v přírodě

V návaznosti na Den orientace v přírodě je nachystán mapový trénink pro všechny, kdo mají zájem si orientační běh znovu vyzkoušet. Trénink se koná ve středu 29. 5. od 16-18 h na Homolce - více informací viz samostatný článek.

Oddíl orientačního běhu OK Lokomotiva Plzeň ve spolupráci se ZČU FPE KTV v Plzni si pro vás připravil vzdělávací a sportovní akci "Den orientace v přírodě". Tato akce má za úkol seznámit žáky základních škol a širokou veřejnost s využitím mapy při orientaci v přírodě.

Informační leták:

- školy
- veřejnost

Bližší informace:

- školy
- veřejnost

Harmonogram příchodů : List 1

Čas	Škola/třída
8:15	
8:30	
8:45	
9:00	
9:15	22. ZŠ - 7.C
9:30	
9:45	
10:00	11. ZŠ - 8.C Masarykovo gymnásium
10:15	
10:30	
10:45	
11:00	10. ZŠ - 9.B
11:15	10. ZŠ - 6.B
11:30	

Příloha č. 8 – „Dny orientace v přírodě“ na webových stránkách oddílu LPM, zdroj: lpm.zcu.cz

Průkaz - Dny orientace v přírodě		
Jméno:		
1. kontrola křížení cest	2. kontrola výrazný strom	3. kontrola křížení cest
4. kontrola plot okolo dětského hřiště	5. kontrola kámen	6. kontrola jižní roh plotu
Start	Cíl	Čas

Příloha č. 9 – Závodní průkaz, zdroj: vlastní zpracování